



№ 120/о

ПРИКАЗ

Б О Е Р Ы К

« 11 » 02 2025

«Гамәлдәге «Миңлебай - Түбән Кама нефть химиясе комбинаты» торбаүткәргеченә кертәп тоташтыру ноктасына кадәр СИКН №215 ПСП «Әлмәт» торбаүткәргече участогы» объекты буенча территорияне планлаштыру документларын (территорияне планлаштыру проекты, территорияне планлаштыру проекты составында территорияне ызанлау проекты) раслау турында

Территориянең тотрыклы үсешен тәмин итү максатларында, Россия Федерациясе Шәһәр төзелеше кодексының 42, 43, 45 һәм 46 статьялары, «Шәһәр төзелеше эшчәнлегенә өлкәсендә Татарстан Республикасы муниципаль берәмлекләренәң жирле үзидарә органнары һәм Татарстан Республикасы дәүләт хакимияте органнары арасында вәкаләтләрне яңадан бүлү турында» 2023 елның 23 декабрендәге 131-ТРЗ номерлы Татарстан Республикасы Законы, Татарстан Республикасы Төзелеш, архитектура һәм торак-коммуналь хужалыгы министрлыгының «Территорияне планлаштыру проекты эзерләү турында» 2024 елның 19 апрелдәге 105/о номерлы боерыгы нигезендә, 2024 елның 29 ноябрдәге гавами тыңлаулар беркетмәләрен һәм гавами тыңлаулар нәтижеләре турында бәяләмәне исәпкә алып, боерык бирәм:

1. Кушымтада бирелә торган «Гамәлдәге «Миңлебай - Түбән Кама нефть химиясе комбинаты» торбаүткәргеченә кертәп тоташтыру ноктасына кадәр СИКН №215 ПСП «Әлмәт» торбаүткәргече участогы» объекты буенча территорияне планлаштыру документларын (территорияне планлаштыру проекты, территорияне планлаштыру проекты составында территорияне ызанлау проекты) расларга.

2. Территорияләренә үстерү департаментының Агломерацияләренә үстерү идарәсенә Әлмәт агломерациясен үстерү бүлегенә (О.М.Минһажетдиновага) түбәндәгеләренә тәмин итәргә:

әлеге боерыкны Татарстан Республикасы Әлмәт муниципаль районы Башкарма комитеты житәкчесенә, Татарстан Республикасы Әлмәт муниципаль районының Югары Мактама авыл жирлеге башлыгына ул үз көченә кергән көннән жиде календарь көннән дә соңга калмыйча жибәрүне;

әлеге боерыкны үз көченә кергән көннән жиде календарь көннән дә соңга калмыйча Татарстан Республикасы Төзелеш, архитектура һәм торак-коммуналь хужалыгы министрлыгының «Интернет» мәгълүмат-телекоммуникация челтәрендәгә рәсми сайтында урнаштыруны;

әлеге боерыкны «Татарстан Республикасы шәһәр төзелеше эшчәнлеген мәгълүмати тәмин итү» Татарстан Республикасы дәүләт мәгълүмат системасында ул басылып чыккан көннән алып жиде эш көне эчендә урнаштыруны.

3. Юридик бүлеккә (Р.И.Кузьминга), дәүләт теркәвенә алу өчен, әлеге боерыкның Татарстан Республикасы Юстиция министрлыгына жибәрелүен тәмин итәргә.

4. Әлеге боерык рәсми басылып чыккан көннәннән үз көченә керә дип билгеләргә.

5. Әлеге боерыкның үтәлешен тикшереп торуны Территорияләрне үстерү департаментының Агломерацияләрне үстерү идарәсе башлыгы С.А.Рыбаковка йөкләргә.

Министр урынбасары



В.Н.Кудряшев

Татарстан Республикасы  
Төзелеш, архитектура һәм торак-  
коммуналь хужалыгы  
министрлығының  
\_\_11.02.2025\_\_ №120/о\_\_  
боерыгы белән расланды

Гамәлдәге «Миңлебай - Түбән Кама нефть химиясе комбинаты»  
торбаүткәргеченә кертәп тоташтыру ноктасына кадәр СИКН  
№215 ПСП «Әлмәт» торбаүткәргече участогы» объекты буенча  
территорияне планлаштыру документлары (территорияне  
планлаштыру проектын, территорияне планлаштыру проекты  
составында территорияне ызанлау проекты)

«Недвижимость» кадастр үзәге» ЖЧЖ

Заказ бирүче: В.Д.Шашин исемендәге «Татнефть» ГАЖ

**«Гамәлдәге «Миңлебай - Түбән Кама нефть  
химиясе комбинаты» торбаүткәргеченә кертеп  
тоташтыру ноктасына кадәр СИКН №215 ПСП  
«Әлмәт» торбаүткәргече участогы»**

*ТЕРРИТОРИЯНЕ ПЛАНЛАШТЫРУ ҺӘМ ЫЗАНЛАУ  
ДОКУМЕНТЛАРЫ*

1 том. Территорияне планлаштыру проекты.  
Раслана торган өлеше



## Территорияне планлаштыру документациясе составы

т/с	Составы	Атамасы	Искәрмә
1	Территорияне планлаштыру проектының төп өлеше	1 нче бүлек. Территорияне планлаштыру проекты. График өлеше	
		2 нче бүлек. Линия объектларын урнаштыру турында нигезләмә	
2	Территорияне планлаштыру проектын нигезләү материаллары	3 нче бүлек. Территорияне планлаштыру проектын нигезләү буенча материаллар. График өлеше	Китерелми
		4 нче бүлек. Территорияне планлаштыру проектын нигезләү буенча материаллар. Аңлатма язуы	Китерелми
3	Территорияне ыланлау проектының төп өлеше	5 нче бүлек. Территорияне ыланлау проекты. График өлеше	
		6 нчы бүлек. Территорияне ыланлау проекты. Текст өлеше	
4	Территорияне ыланлау проектын нигезләү материаллары	7 нче бүлек. Территорияне ыланлау проектын нигезләү материаллары. График өлеше	Китерелми
		8 нче бүлек. Территорияне ыланлау проектын нигезләү материаллары. Аңлатма язуы.	Китерелми
5	Кушымталар		Китерелми

**Эчтәлек**

т/с	Атамасы	Искәrmә
1	2	3
	<b>Кереш</b>	
1	<b>1 нче бүлек. Территорияне планлаштыру проекты. График өлеше</b>	
1.1-1.3	Кызыл линияләр сызымы; линия объектларын планлаштырып урнаштыру зоналары чикләре сызымы; урыннары үзгәргә бәйлә рәвештә реконструкцияләнәргә тиешле линия объектларын планлаштырып урнаштыру зоналары чикләре сызымы.	
2	<b>2 нче бүлек. Линия объектларын урнаштыру турында нигезләмә</b>	
2.1	Урнашу урыны үзгәргә бәйлә рәвештә реконструкцияләнәргә тиешле линия объектларының, шулай ук линия объектларының атамасы, төп характеристикалары (категориясе, озынлыгы, проект куәте, үткөрү сәләте, йөк көчәнеше, хәрәкәт интенсивлыгы) һәм билгеләнеше	
2.2	Территорияләрендә линия объектларын планлаштырып урнаштыру зоналары билгеләнә торган Россия Федерациясе субъектлары исемлегә, Россия Федерациясе субъектлары составындагы муниципаль районнар, шәһәр округлары исемлегә, федераль әһәмияттәге шәһәрләрнең жирлекләре, торақ пунктлары, шәһәр эчендәге территорияләре исемлегә	
2.3	Линия объектларын планлаштырып урнаштыру зоналары чикләренең характерлы нокталары координаталары исемлегә	
2.4	Линия объектларының урнашу урыны үзгәргә бәйлә рәвештә реконструкцияләнәргә тиешле линия объектларын планлаштырып урнаштыру зоналары чикләренең характерлы нокталары координаталары исемлегә	

2.5.	Планлаштырып урнаштыру зоналары чикләрендә линия объектлары составына керүче капитал төзелеш объектларын төзүнең, реконструкцияләүнең рөхсәт ителгән чик параметрлары	
2.6.	Территорияне планлаштыру проектын әзерләү вакытына гамәлдә булган һәм төзелә торган капитал төзелешнең сакланып калучы объектларын (бинаны, төзелешне, корылманы, төзелеп бетмәгән объектларны), шулай ук территорияне планлаштыру буенча элек расланган документация нигезендә төзүгә планлаштырыла торган капитал төзелеш объектларын линия объектын урнаштыруга бәйле рәвештә тискәре йогынтыдан саклау чараларын гамәлгә ашыру кирәклегенә турында мәгълүмат	
2.7.	Линия объектларын урнаштыруга бәйле рәвештә мәдәни мирас объектларын мөмкин булган тискәре йогынтыдан саклап калу чараларын гамәлгә ашыру кирәклегенә турында мәгълүмат	
2.8	Әйләнә-тирә мохитне саклау чараларын гамәлгә ашыру кирәклегенә турында мәгълүмат	
2.9	Территорияне табигый һәм техноген характердагы гадәттән тыш хәлләрдән саклау, шул исәптән янгын куркынычсызлыгын һәм гражданның оборонасын тәмин итү чараларын гамәлгә ашыру кирәклегенә турында мәгълүмат	
<b>3</b>	<b>3 нче бүлек. Территорияне планлаштыру проектын нигезләү буенча материаллар. График өлеше</b>	
3.1	Планлаштыру структурасы элементларының (линия объектлары биләгән һәм (яисә) линия объектларын урнаштыру өчен билгеләнгән территорияләрен) урнашу схемасы	
3.2	Территорияне планлаштыру проектын әзерләү чорында территориядән файдалану схемасы	
3.3	Территориядән файдалануның махсус шартлары булган зоналар чикләре схемасы	
3.4	Табигый һәм техноген характердагы гадәттән тыш хәлләр (янгын, шартлау, химик, радиоактив зарарлану, су басу, су бастыру, ишелү, карстлар, эрозия һ.б.) килеп чыгу куркынычы янаган территорияләр чикләре схемасы	



3.5	Конструктив һәм планлаштыру чишелешләре схемасы	
<b>4</b>	<b>4 нче бүлек. Планлаштыру проектының нигезләү материаллары. Аңлатма язуы</b>	
4.1	Территорияне планлаштыру проекты эшләнә торган территориянең табигый-климат шартларын тасвирлау	
4.2	Линия объектларын планлаштырып урнаштыру зоналары чикләрен билгеләүне нигезләү	
4.3	Урнашу урыны үзгәртүгә бәйле рәвештә реконструкция-ләнергә тиешле линия объектларын планлаштырып урнаштыру зоналары чикләрен билгеләүне нигезләү	
4.4	Линия объектлары составында проектлана торган капитал төзелеш объектларын планлаштырып урнаштыру зоналары чикләрендә территориядә төзелеш алып баруның чик параметрларын билгеләүне нигезләү	
4.5	Территорияне планлаштыру проектының әзерләү вакытына гамәлдә булган һәм төзелә торган капитал төзелешнең сакланып кала торган объектлары (бина, төзелеш, корылма, төзелеш тәмамланмаган объект) белән линия объектларын планлаштырып урнаштыру зоналары чикләре кисешүләренең җыелма исемлеге	
4.6	Линия объектларын планлаштырып урнаштыру зоналары чикләренең төзелеш территорияне планлаштыру буенча элек расланган документлар нигезендә планлаштырылган капитал төзелеш объектлары белән кисешүләре җыелма исемлеге	
4.7	Линия объектларын планлаштырып урнаштыру зоналары чикләренең су объектлары (шул исәптән су агымнары, сулыклар, сазлыклар һ.б.) белән	
<b>5</b>	<b>5 нче бүлек. Территорияне ыланлау проекты. График өлеше</b>	
<b>6</b>	<b>6 нчы бүлек. Территорияне ыланлау проекты. Текст өлеше</b>	
5.1	Барлыкка килә торган (үзгәртелә торган) җир кишәрлекләре исемлеге	
6.2	Барлыкка килә (үзгәртелә) торган җир кишәрлекләренең характерлы нокталары координаталары исемлеге	
6.3	Ыланлау проектының әзерләү гамәлгә ашырыла торган	



6.4	Барлыкка килә торган (үзгәртелә торган) жир кишәрлекләреннән рөхсәт ителгән файдалану төре	
7	<b>7 нче бүлек. Территорияне ызанлау проектын нигезләү материаллары. График өлеше</b>	
8	<b>8 нче бүлек. Территорияне ызанлау проектын нигезләү материаллары. Аңлатма язуы</b>	
8.1	Барлыкка килә торган (үзгәртелә торган) жир кишәрлеге чикләренең урнашу урынын билгеләүне барлыкка килә торган жир кишәрлекләренә карата таләпләрнең, шул исәптән жир кишәрлекләренең иң чик (минималь һәм (яисә) максималь) зурлыкларына карата таләпләрнең үтәлешен исәпкә алып нигезләү	
8.2	Жир кишәрлеген барлыкка китерү (үзгәртү) ысулын нигезләү	
8.3	Барлыкка килә торган (үзгәртелә торган) жир кишәрлегенең үлчәмнәрен билгеләүне нигезләү	
8.4	Россия Федерациясе законнары нигезендә билгеләнергә тиешле гавами сервитут чикләрен билгеләүне нигезләү	
9	<b>Кушымталар</b>	

## КЕРЕШ

Территорияне планлаштыру буенча әлеге документларны әзерләү Татарстан Республикасы Төзелеш, архитектура һәм торак-коммуналь хужалыгы министрлыгының «Территорияне планлаштыру проектын әзерләү турында» 2024 елның 19 апрелдәге 105/о номерлы боерыгы нигезендә «Гамәлдәге «Миңлебай - Түбән Кама нефть химиясе комбинаты» торбаүткәргеченә кертеп тоташтыру ноктасына кадәр СИКН №215 ПСП «Әлмәт» торбаүткәргече участогы» линия объектларын урнаштыру өчен эшләнә (1 нче кушымта). Әлеге проект линия объектларын планлаштырып урнаштыру зоналарының чикләрен билгели. Территорияне планлаштыру проекты составында территорияне ызанлау проектын әзерләү гамәлгә ашырыла.

Объектны Татарстан Республикасы Әлмәт муниципаль районының «Әлмәт шәһәре» муниципаль берәмлеге һәм «Югары Мактама авыл җирлеге» муниципаль берәмлеге чикләрендә урнаштыру планлаштырыла. Проектны гамәлгә ашыру өчен торак пункт җирләре, авыл хужалыгы билгеләнешендәге җирләр һәм сәнәгать, энергетика, транспорт, элемтә, радиотапшырулар, телевидение, информатика җирләре, космик эшчәнлеккә тәмин итү өчен җирләр, оборона, иминлек җирләре һәм башка махсус билгеләнештәге җирләр файдаланылачак.

Территорияне планлаштыру проекты һәм территорияне ызанлау проекты составына карата төп норматив таләпләр түбәндәге норматив документлар белән билгеләнгән: Россия Федерациясе Шәһәр төзелеше кодексы, Россия Федерациясе Җир кодексы, «Күчемсез мөлкәтне дәүләт теркәвенә алу турында» 2015 елның 13 июлендәге 218-ФЗ номерлы федераль закон, РФ Хөкүмәтенә «Бер яисә берничә линия объекттын урнаштыруны күздә тотаткан территорияне планлаштыру документациясенә составы һәм эчтәлеге турындагы нигезләмә раслау хакында» 2017 елның 12 маендагы 564 номерлы карары, Татарстан Республикасы Министрлар Кабинетының 2023 елның 27 декабрдәге 3134-р номерлы күрсәтмәсе белән расланган Татарстан Республикасында территорияне планлаштыру проектларын формалаштыруга һәм әзерләүгә методик таләпләр.

Проектны эшләгәндә расланган шәһәр төзелеше документациясе файдаланылды: Татарстан Республикасы Министрлар Кабинетының «Татарстан Республикасын территориаль планлаштыру схемасын раслау турында» 2011 елның 21 февралдәге 134 номерлы карары белән расланган Татарстан Республикасын территориаль планлаштыру схемасы; Әлмәт муниципаль районы советының «Татарстан Республикасы Әлмәт муниципаль



районын территориаль планлаштыру схемасы турында» 2009 елның 25 декабрдәгә 367 номерлы карары белән расланган Әлмәт муниципаль районын территориаль планлаштыру схемасы; Татарстан Республикасы Әлмәт муниципаль районы Әлмәт шәһәр советының «Татарстан Республикасы Әлмәт муниципаль районы Әлмәт шәһәре Генераль планы турында» 2006 елның 23 ноябрдәгә 42 номерлы карары белән расланган Татарстан Республикасы «Әлмәт шәһәре» муниципаль берәмлеге генераль планы; Татарстан Республикасы Әлмәт муниципаль районының «Югары Мактама авыл җирлеге» муниципаль берәмлеге советының «Татарстан Республикасы Әлмәт муниципаль районының Югары Мактама авыл җирлеге генераль планын раслау турында» 2012 елның 25 декабрдәгә 52 номерлы карары белән расланган «Югары Мактама авыл җирлеге» муниципаль берәмлеге генераль планы; Әлмәт муниципаль районы советының «Татарстан Республикасы Әлмәт муниципаль районының Әлмәт шәһәрендә җирдән файдалану һәм төзелеш кагыйдәләре турында» 2009 елның 25 декабрдәгә 366 номерлы карары белән расланган Татарстан Республикасы «Әлмәт шәһәре» муниципаль берәмлегенә җирдән файдалану һәм төзелеш кагыйдәләре; Татарстан Республикасы Әлмәт муниципаль районының «Югары Мактама авыл җирлеге» муниципаль берәмлеге советының «Татарстан Республикасы Әлмәт муниципаль районының Югары Мактама авыл җирлегендә җирдән файдалану һәм төзелеш кагыйдәләрен раслау турында» 2012 елның 25 декабрдәгә 51 номерлы карары белән расланган Татарстан Республикасы Әлмәт муниципаль районының «Югары Мактама авыл җирлеге» муниципаль берәмлегенә җирдән файдалану һәм төзелеш кагыйдәләре һәм күчәмсез мөлкәтнең дәүләт реестры һәм дәүләт урман реестры белешмәләре. Эшләр МСК-16 җирле координаталар системасында һәм Балтыйк биеклекләре системасында башкарылды. Проект документациясе текст һәм график материаллардан тора, проектның текст өлеше Microsoft Office һәм PDF форматында әзерләнгән.

**1 НЧЕ БҮЛЕК. ТЕРРИТОРИЯНЕ ПЛАНЛАШТЫРУ ПРОЕКТЫ.  
ГРАФИК ӨЛӨШӨ**



## 2 НЧЕ БҮЛЕК. ЛИНИЯ ОБЪЕКТЛАРЫН УРНАШТЫРУ ТУРЫНДА НИГЕЗЛӘМӘ

### 2.1 УРНАШТЫРУ ӨЧЕН ПЛАНЛАШТЫРЫЛА ТОРГАН ЛИНИЯ ОБЪЕКТЛАРЫНЫҢ, ШУЛАЙ УК УРНАШУ УРЫНЫ ҮЗГӘРҮГӘ БӘЙЛЕ РӘВЕШТӘ РЕКОНСТРУКЦИЯЛӘНЕРГӘ ТИЕШЛЕ ЛИНИЯ ОБЪЕКТЛАРЫНЫҢ ИСЕМЕ, ТӨП ХАРАКТЕРИСТИКАЛАРЫ ҺӘМ БИЛГЕЛӘНЭШЕ

Планлаштырыла торган линия объектлары исеме: «Гамәлдәге «Миңлебай - Түбән Кама нефть химиясе комбинаты» торбаүткәргеченә кертеп тоташтыру ноктасына кадәр СИКН №215 ПСП «Әлмәт» торбаүткәргече участогы».

Планлаштырыла торган линия объектынның максаты: елына 1,6 млн.тонна күләмендә СИКН №215 ПСП «Әлмәт» аша нефть суырту.

Торбаүткәргеч төзелеше түбәндәге объектларны төзүне үз эченә ала: торбаүткәргеч, насос станциясе, элемтә кабеле, электр тапшыру линиясе.

Торбаүткәргечнең озынлыгы 2,6 км, торбаның диаметры һәм калынлыгы 273x8 мм, жепләр саны – 2 данә. Торбаүткәргечтә эш басымы 3,5 Мпа.

Технологик схема һәм технологик процессларга карата таләпләр:

Транспортлана торган нефтьнең физик-химик үзлекләре:

тыгызлыгы: 20°C булганда 860 - 865 кг/м<sup>3</sup>;

- үзлелеге: 20°C булганда - 20,2 сСт;

- сунның масса өлеше: масса өлеше 0,5% артмый.;

- хлорлы тозларның масса концентрациясе 100 мг/л артмый;

- күкертнең масса өлеше: масса өлеше 1,8% артмый.;

- туенган парларның басымы төр.баганасында 500 мм артмый;

- мех.кушылмаларның масса өлеше: массаның 0,05% өлешеннән артмый;

- парафинның масса өлеше 4,5% артмый.

Торбаүткәргечнең тирәнлегә хасил итүче торбаның өске ягыннан кимендә 1,2 м тәшкил итә. Эксплуатацияләүнең норматив срогы – кимендә 20 ел.

Торбаүткәргечнең элемтә кабеле трассасы торбаүткәргечкә параллель рәвештә бара, элемтә кабелен салу тирәнлегә 1,2 м тәшкил итә, электрүткәргеч линияләре тимер-бетон терәкләргә проекланган.

**2.2. ТЕРРИТОРИЯЛӘРЕНДӘ ЛИНИЯ ОБЪЕКТЛАРЫН  
ПЛАНЛАШТЫРЫП УРНАШТЫРУ ЗОНАЛАРЫ БИЛГЕЛӘНӘ  
ТОРГАН РОССИЯ ФЕДЕРАЦИЯСЕ СУБЪЕКТЛАРЫ ИСЕМЛЕГЕ,  
РОССИЯ ФЕДЕРАЦИЯСЕ СУБЪЕКТЛАРЫ СОСТАВЫНДАГЫ  
МУНИЦИПАЛЬ РАЙОННАР, ШӘҺӘР ОКРУГЛАРЫ ИСЕМЛЕГЕ,  
ФЕДЕРАЛЬ ӘҖӘМИЯТТӘГЕ ШӘҺӘРЛӘРНЕҢ ЖИРЛЕКЛӘРЕ,  
ТОРАК ПУНКТЛАРЫ, ШӘҺӘР ЭЧЕНДӘГЕ ТЕРРИТОРИЯЛӘРЕ  
ИСЕМЛЕГЕ**

Линия объектларын планлаштырып урнаштыру зоналары Россия Федерациясе Татарстан Республикасы Әлмәт муниципаль районында – «Әлмәт шәһәре» һәм «Югары Мактама авыл жирлеге» муниципаль берәмлекләре чикләрендә урнашкан. Күчемсез мөлкәтнең бердәм дәүләт реестры мәгълүматларына караганда, СИКН №215 ПСП «Әлмәт» торбаүткәргеч участогы «Миңлебай-Түбән Кама нефть химиясе комбинаты»ның гамәлдәге торбаүткәргеченә кертү ноктасына кадәр 16:45:030139 һәм 16:07:320001 кадастр кварталларында урнаштыру планлаштырыла.

Линия объектларын планлаштырып урнаштыру зонасының күзәтү схемасы «Линия объектларын планлаштырып урнаштыру зоналары чикләренең сызымы. Кызыл линияләр сызымы. Реконструкцияләнергә тиешле линия объектларын планлаштырып урнаштыру зоналарының сызымы» 1 нче бүлегенә 1 нче битендә китерелгән



**2.3 ЛИНИЯ ОБЪЕКТЛАРЫН ПЛАНЛАШТЫРЫП УРНАШТЫРУ  
 ЗОНАЛАРЫ ЧИКЛӨРЕНЕҢ ХАРАКТЕРЛЫ НОКТАЛАРЫ  
 КООРДИНАТАЛАРЫ ИСЕМЛЕГЕ**

Проектлана торган линия объектларын төзү һәм эксплуатацияләү чорына линия объектларын планлаштырып урнаштыру зоналары чикләренен характерлы нокталары координаталары исемлеге 1.3 нче таблицәда бирелгән.

1.3 нче таблицә

Нокта номеры	Координаталар, м	
	X	Y
1	373472,56	2320852,21
2	373442,98	2320820,37
3	373425,62	2320836,50
4	373418,28	2320823,79
5	373336,97	2320781,91
6	373336,00	2320759,00
7	373329,99	2320754,75
8	373324,99	2320751,42
9	373317,00	2320747,00
10	373312,25	2320755,04
11	373262,74	2320729,84
12	373222,45	2320709,34
13	373207,51	2320738,41
14	373175,38	2320719,29
15	373039,10	2320688,61
16	373047,00	2320636,01
17	373051,24	2320611,01
18	373035,43	2320608,54
19	373020,98	2320700,93
20	373169,38	2320734,34
21	373200,18	2320752,67
22	373144,97	2320859,96
23	373139,76	2320858,96
24	373134,86	2320884,64
25	372908,08	2320843,55
26	372723,68	2321061,23
27	372607,96	2321070,81
28	372555,44	2321073,27
29	372449,96	2321074,46
30	372449,96	2321074,98
31	372448,96	2321074,98
32	372448,96	2321074,47
33	372288,55	2321076,28
34	372152,15	2321318,82
35	372019,07	2321356,09
36	371991,71	2321362,54
37	371963,97	2321366,67

№ нокта	Координаталар, м	
	X	Y
40	371328,88	2321344,87
41	371268,03	2321229,02
42	371055,22	2321220,52
43	371053,70	2321258,53
44	371254,42	2321266,55
45	371310,68	2321373,66
46	371914,02	2321397,78
47	371936,80	2321397,97
48	371967,12	2321396,02
49	371997,16	2321391,54
50	372026,58	2321384,62
51	372183,44	2321340,69
52	372315,73	2321105,48
53	372555,88	2321102,77
54	372610,19	2321100,22
55	372738,30	2321089,62
56	372913,14	2320883,21
57	373128,15	2320922,16
58	373130,30	2320933,32
59	373127,77	2320962,61
60	373320,10	2321091,06
61	373324,83	2321084,61
62	373334,36	2321064,19
63	373350,17	2321005,44
64	373353,79	2320987,84
65	373403,34	2320877,32
66	373429,45	2320887,50
67	373435,36	2320873,54
68	373460,85	2320863,11
1	373472,56	2320852,21
69	373327,36	2320783,64
70	373325,27	2320781,90
71	373324,92	2320782,66
69	373327,36	2320783,64
72	373392,34	2320843,33

Нокта номеры	Координаталар, м	
	X	Y
38	371935,99	2321368,47
39	371914,89	2321368,29
75	373393,48	2320851,22
76	373395,36	2320846,47
77	373391,68	2320844,99
72	373392,34	2320843,33

№ нокта	Координаталар, м	
	X	Y
73	373387,04	2320841,19
74	373384,46	2320847,60
78	372200,67	2321286,75
79	372198,67	2321286,75
80	372198,67	2321288,75
81	372200,67	2321288,75
78	372200,67	2321286,75

**2.4 ЛИНИЯ ОБЪЕКТЛАРЫНЫҢ УРНАШУ УРЫНЫ ҮЗГӘРҮГӘ  
БӘЙЛЕ РӘВЕШТӘ РЕКОНСТРУКЦИЯЛӘНЕРГӘ ТИЕШЛЕ ЛИНИЯ  
ОБЪЕКТЛАРЫН ПЛАНЛАШТЫРЫП УРНАШТЫРУ ЗОНАЛАРЫ  
ЧИКЛӘРЕНЕҢ ХАРАКТЕРЛЫ НОКТАЛАРЫ КООРДИНАТАЛАРЫ  
ИСЕМЛЕГЕ**

Әлеге проектта урыннары үзгәрүгә бәйле рәвештә реконструкцияләнергә тиешле линия объектлары юк, шуңа күрә аларны планлаштырып урнаштыру зоналарының чикләре билгеләнми.

**2.5 ПЛАНЛАШТЫРЫЛГАН УРНАШТЫРУ ЗОНАЛАРЫ  
ЧИКЛӘРЕНДӘ ЛИНИЯ ОБЪЕКТЛАРЫ СОСТАВЫНА КЕРҮЧЕ  
КАПИТАЛЬ ТӨЗЕЛЕШ ОБЪЕКТЛАРЫН ТӨЗҮНЕҢ,  
РЕКОНСТРУКЦИЯЛӘҮНЕҢ РӨХСӘТ ИТЕЛГӘН ЧИК  
ПАРАМЕТРЛАРЫ**

Әлеге проектта планлаштырылган урнаштыру зоналары чикләрендәге линия объектлары составына керүче, аларга карата рөхсәт ителгән төзелешнең (реконструкциянең) иң чик параметрлары билгеләнгән капитал төзелеш объектлары юк, шуңа күрә әлеге проектка капитал төзелеш объектларын рөхсәт ителгән төзүнең иң чик параметрлары билгеләнми.



**2.6 ТЕРРИТОРИЯНЕ ПЛАНЛАШТЫРУ ПРОЕКТЫН ӨЗЕРЛӨУ  
ВАКЫТЫНА ГАМӨЛДӨ БУЛГАН ҺӘМ ТӨЗЕЛӨ ТОРГАН  
КАПИТАЛЬ ТӨЗЕЛЕШНЕҢ САКЛАНЫП КАЛУЧЫ  
ОБЪЕКТЛАРЫН, ШУЛАЙ УК ТЕРРИТОРИЯНЕ ПЛАНЛАШТЫРУ  
БУЕНЧА ЭЛЕК РАСЛАНГАН ДОКУМЕНТЛАР НИГЕЗЕНДӨ  
ТӨЗЕЛЕРГӨ ПЛАНЛАШТЫРЫЛА ТОРГАН КАПИТАЛЬ ТӨЗЕЛЕШ  
ОБЪЕКТЛАРЫН ЛИНИЯ ОБЪЕКТЛАРЫН УРНАШТЫРУГА БӘЙЛЕ  
РӨВЕШТӨ ТИСКӨРЕ ЙОГЫНТЫДАН САКЛАУ ЧАРАЛАРЫН  
ГАМӨЛГӨ АШЫРУ ЗАРУРЛЫГЫ ТУРЫНДА МӨГЪЛУМАТ**

«Гамөлдөге «Миңлебай - Түбән Кама нефть химиясе комбинаты» торбауткөргеченә кертеп тоташтыру ноктасына кадәр СИКН №215 ПСП «Әлмәт» торбауткөргече участогы» проектында төзелмәгән территориядә объектлар төзү каралган. Планлаштырыла торган һәм гамөлдөге объектларны чикләүдә проектлана торган корылмаларның төзелеш нормалары һәм кагыйдәләре, эксплуатацияләү шартлары таләпләренә туры китереп конструктив карарлары кабул ителде. Линия объектларын планлаштырып урнаштыру зонасында төзелүче объектлар юк.

**2.7 ЛИНИЯ ОБЪЕКТЛАРЫН УРНАШТЫРУГА БӘЙЛЕ  
РӨВЕШТӨ МӨДӘНИ МИРАС ОБЪЕКТЛАРЫН МӨМКИН БУЛГАН  
ТИСКӨРЕ ЙОГЫНТЫДАН САКЛАП КАЛУ ЧАРАЛАРЫН ГАМӨЛГӨ  
АШЫРУ КИРӘКЛЕГЕ ТУРЫНДА МӨГЪЛУМАТ**

Татарстан Республикасы Мәдәни мирас объектларын саклау комитетының 2024 елның 30 маендагы 01-02/2756 номерлы бәяләмәсе нигезендә проект (объект) буенча сорала торган жирләрдә Россия Федерациясе халыкларының мәдәни мирас объектларының (тарихи һәм мәдәни ядкәрләренә) бердәм дәүләт реестрына кертелгән мәдәни мирас объектлары юк, шуңа күрә мәдәни мирас объектларын саклау чаралары каралмаган.

## 2.8 ӘЙЛӘНӘ-ТИРӘ МОХИТНЕ САКЛАУ ЧАРАЛАРЫН ГАМӘЛГӘ АШЫРУ КИРӘКЛЕГЕ ТУРЫНДА МӘГЪЛУМАТ

Күздә тотылган төзелеш территориясендә һәм янәшәдәге территориядә куркыныч табигать процесслары (тектоник процесслар, карст, суффозия) табылмады, жир өслегенең техноген деформацияләре юк, барлык объектлар янына килү һәм технологик якын килү юллары оештырылган; Кызыл китапка кертелгән үсемлекләр һәм хайваннар дөнъясы вәкилләре, хайваннарның миграция юллары, ресурсларның аучылык төрләре вәкилләре һәм сирәк төр кошларның оя кору урыннары табылмады; житештерү һәм куллану калдыкларын саклау өчен санкцияләнгән һәм санкцияләнмәгән урыннар теркәлмәде; төзелеш мәйданчыкларының нефть һәм нефть продуктлары белән пычрануы, шулай ук нефть продуктларының эмульсия элпәсе күренешләре су агымнарында визуаль рәвештә табылмады.

Төзелеш чорында атмосфера һавасының пычрануы төзелештә эшлөүче автотранспорт һәм махсус техникадан жир, эретеп ябыштыру эшләрен башкарганда, дизель электр станцияләре эшлөгәндә, техникага ягулык салганда пычраткыч матдәләр чыгару хисабына булачак. Яңа объектлар төзү белән бәйлә эшләр барышында атмосферага күчмә чыганақлардан (төзелеш машиналары һәм төзелештә кулланыла торган механизмнар) пычраткыч матдәләр кыска вакытка керәчәк, бу төзелеш эшләре барган районда атмосфераның жир өсте катламында зарарлы матдәләр концентрациясенә вакытлыча локаль артуына китерәчәк.

Жир эшләре, махсус техника, эретеп ябыштыру мәйданчыклары пычраткыч матдәләрне бүлеп чыгаруның оештырылмаган чыганақлары булачак. Һаваның пычрану дәрәжәсе атмосфераның жир өсте катламында пычраткыч матдәләрнең таралуына комачаулый торган һәм туплануына китерә торган уңайсыз метеорологик вәзгыятьләрнең (штиль, томан, температура инверсияләре) күләменә һәм үсешенә бәйлә. Эксплуатация чорында проектлана торган объектлар атмосфера һавасына йогынты ясау чыганагы булып тормый.

Эшләр уздыру этабында атмосфера һавасына пычраткыч матдәләр чыгаруны киметү чаралары түбәндәгеләрдән гыйбарәт: төзелеш процессында сыйфат сертификаты булган матдәләрне, төзелеш материалларын куллану; учаклар ягуны һәм аларда теләсә нинди төр материалларны һәм калдыкларны яндыруны тыю; подрядчы көче белән автотранспорт һәм төзелеш техникасыннан чыккан матдәләргә даими экологик контроль үткөрү; чыгарылган матдәләре норматив рәхсәт ителгәннән артмаган жиһазларны куллану; табигатьне саклау законнарын бозуның барлык очрақларына оператив җавап бирү.



Эшләр башкару зонасында атмосфера һавасын саклауга юнәлдерелгән түбәндәге табигатьне саклау чаралары күздә тотыла: автотранспорттан һәм төзелеш техникасыннан пычраткыч матдәләр чыгаруның исәп-хисап чикләрендә тотып калу өчен механизмнарның ягулык системасын, шулай ук ягулык бирүне җайга салу системасын контрольдә тоту; машиналарны һәм механизмнар төзек хәлдә эшләтү; табигый үсемлекләргә яндырырга сәләтле техник чараларның торышын тикшереп тору.

Атмосфера бары тик эш башкару чорында гына пычрана һәм вакытлыча гына күренеш булып тора. Штатлы эксплуатация вакытында атмосфера һавасына матдәләр чыгарылмый.

Төзелеш эшләре нәтижәсендә өске агынтыга (агынты булган очракта) түбәндәге тискәре йогынты ясалырга мөмкин: туфракның нефть һәм нефть продуктлары белән пычрануы (техниканы файдаланганда һәм ремонтлаганда ягулык-майлау материаллары агып чыгу), үлчәүдәге матдәләр арту, шулай ук башка пычраткыч матдәләр күләменә артуы (эретеп ябыштыру эшләре аркасында); суның сыйфаты начарау; өске агымның бозылуы; территориянең калдыклар белән чүпләнүе; пычранган агынтыларны урын рельефына агызу; атмосфера явым-төшемнәре белән территориядән пычраткыч матдәләрнең юылып төшүе; авария хәлләрендә су объектларын пычрату; хужалык һәм җитештерү ихтияжлары өчен су алу.

Проектлана торган объектны төзегәндә һәм эксплуатацияләгәндә җир асты суларының «өстән» җитәрлек дәрәжәдә сакланмавы нәтижәсендә җир асты суларына да тискәре йогынты ясарга мөмкин.

Объект төзелешенә су объектларының гидрологик һәм гидроморфологик режимнарына йогынты ясау дәрәжәсе бик зур дәрәжәдә вакытка (гидрологик сезонга) һәм төзелеш тизлегенә бәйле. Төзелешнең иң уңайлы вакыты итеп кышкы яки җәйге су саегу чорын санарга кирәк.

Төзелеш эшләрен башкарганда табигатьне саклауга кагылышлы гомуми таләпләр һәм чикләүләр тайпылышсыз үтәлгәндә, алар елның вакыты һәм эшләр башкару срокларына бәйле, туфрак өемнәре өчен урыннар оештырылганда, өске агымны оештырылганда, агып төшүче суларның җирлек рельефына агып төшүенә юл куймаганда, ягулык-майлау материаллары, җайланмалар һәм башка материаллар урнаштырылганда һәм сакланганда, шулай ук төзелеш майданчыгына керү юлларын оештырылганда, өске агымның сыйфатына йогынты ясаганда агым минимумга кадәр киметеләчәк.

Төзелеш эшләренә җир өстендәге һәм җир астындагы су ресурсларына тискәре йогынтысын булдырмау өчен түбәндәге табигатьне саклау чаралары комплексы каралган: төзелеш-монтаж эшләрен башкару өчен билгеләнгән

чикләрне саклау; төзелеш мәйданчыгыннан агып төшүче суларны турыдан-туры жирлек рельефына оештырылмыйча агызуны тыю; эш урыннарын һәм төзелеш мәйданчыкларын көнкүреш һәм төзелеш калдыкларын жыю өчен контейнерлар белән тәмин итү; төзелеш чүп-чарын, көнкүреш калдыкларын саклау һәм утильләштерү урыннарына вакытында жыю һәм чыгару; бу максатлар өчен каралмаган урыннарда машиналарны һәм механизмнарны юуны һәм ремонтлауны булдырмау; ягулык-майлау материалларын махсус билгеләнгән урыннарда агызып, соңыннан утильләштерү һәм чистарту; төзелеш мәйданчыгында ягулык саклауны бетерү; сыйфат сертификаты булган төзелеш материалларын куллану; эшләр тәмамланганнан соң өске һәм эрегән суларның табигый агымын саклау өчен төзелеш полосасын планлаштыру.

Проектлана торган объектны эксплуатацияләү чорында авария хәленең килеп чыгуын булдырмас өчен түбәндәгеләр тәмин ителергә тиеш: проектлана торган объектның техник торышын, корпусның, бикләү-жайга салу арматурасының бөтенлеген тикшереп тору; вакытында планлы-кисәтү ремонтны.

Төзелеш вакытында жиргә һәм туфрак капламына йогынтының төп төрләре түбәндәгеләрдән гыйбарәт: төзелеш вакытында туфракка һәм грунтларга механик йогынты ясау; төзелеш-монтаж эшләрен башкарганда төзелеш техникасыннан һәм автотранспорттан пычраткыч матдәләр чыгару һәм аларны туфрак капламына утырту; житештерү һәм көнкүреш калдыкларының өстәмә барлыкка килүе.

Төзелгәндә жир ресурсларын саклау бер яктан туфрак-үсемлек катламына тискәре йогынты дәрәжәсен киметә торган, икенче яктан аның табигый функцияләрен тулысынча торгызуны тәмин итә торган техник һәм технологик чишелешләр комплексы белән тәмин ителә. Чаралар комплексына түбәндәгеләр керә: транспорт чараларының билгеләнгән транспорт маршрутларыннан тыш хәрәкәт итүен тыю; туфрак субстратын пычранудан һәм тыгызланудан саклау; үткөрү сәләте начар булган грунтлы кишәрлекләрдә һәм аеруча кыйммәтле жирләрдә төзелеш техникасы йөрү өчен вакытлыча тәгәрмәчле юллар төзү; барлык объектларны төзегәндә рельефка һәм туфракка ягулык-майлау материаллары һәм башка пычраткыч матдәләр агызуны һәм агып чыгуны булдырмау; төзелеш тәмамлангач ук жирләрне рекультивацияләү.

Жирләрнең пычрануын булдырмау максатларында оештыру-техник чаралар күздә тотыла: эрозиягә каршы эшләрне мәжбүри һәм үз вакытында башкару; туфрак катламындагы ягулык-майлау материаллары һәм башка калдыклар белән пычрану тапларын бетерү, пычранган грунтны оешкан



чүплөккө чыгару һәм сыйфатлы грунт белән мәжбүри алмаштыру; төзелешнең бөтен территориясендә янгынга каршы чаралар оештыру; изоляция материаллары, кисү калдыклары һ.б. калдыклары белән туфрак катламының чүпләнүенә юл куймау, аларны жыюны һәм утильләштерүне оештыру.

Төзелеш эшләре тәмамлангач, түбәндәге чараларны мәжбүри рәвештә үткәргә кирәк: төзелеш эшләре барышында бозылган өслекне махсус техника (планлаштыргычлар, бульдозерлар, грейдерлар, рельс тарттыргычлар) ярдәмендә планлаштыру; территория янындагы урыннарны мелиорацияләү (дренаж системаларын урнаштыру); махсус агротехник чаралар.

Бозылган жирләрне рекультивацияләү аларның продуктивлыгын һәм табигый-хужалык кыйммәтен торгызуга, шулай ук әйләнә-тирә табигать мохитенең торышын яхшыртуга юнәлдерелгән эшләр комплексын үз эченә ала. Бозылган жирләрне рекультивацияләү эзлекле рәвештә ике этапта башкарыла: техник рекультивацияләү; биологик рекультивацияләү.

Карала торган территория фаунасына аеруча көчле йогынты төзелеш эшләре вакытында булачак, чөнки аларны үткөрү чикләнгән мәйданда күп санлы кешеләрнең, төрле машиналарның һәм механизмнарның туплануы, туфрак-үсемлекләр капламына актив йогынты ясауы белән бәйле. Бу чорда борчылу факторы аеруча көчле чагылыш таба. Эксплуатацияләү чорында янәшәдәге территорияләрдә хайваннар һәм кошлар саны тотрыклылана.

Хайваннар дөньясына йогынты ясауның төп потенциал факторларына түбәндәгеләр керә: тынычсызлык факторы; хәрәкәт итүче техника һәм башка техник процесслар белән бәрелешкәндә хайваннарның (беренче чиратта вак хайваннарның) һәлак булуы; мөмкин булган аварияләр нәтижәсендә хайваннарның һәлак булуы; хайваннарның хәрәкәтен чикләү; тереклек урыннарының житештерү һәм көнкүреш калдыклары, шулай ук углеводородлар белән пычрануы.

Башлыча үсемлекләр япмасына механик һәм химик йогынты ясау көтелә. Механик йогынты төзелеш һәм махсус техника казыганда флораны изү һәм юкка чыгару рәвешендә чагылыш таба. Химик йогынты ешрак машиналар эшләгәндә һава тирәлегенә бүленеп чыга торган атмосфера төшмәләренең йогынтысы буларак турыдан-туры күренми.

Гомумән алганда, объектны төзегәндә хайваннар һәм үсемлекләр дөньясына йогынты вакытлыча, локаль характерда булачак, дигән нәтижә ясарга мөмкин.

Төзелеш чорында үсемлекләр дөньясы объектларына йогынтыны киметү өчен түбәндәге чаралар каралган һәм гамәлгә ашырылачак: билгеләнгән

кишәрлекләр чикләрендә төзелеш-монтаж эшләрен катгый башкару; түшәүче грунтларга йөрү өлешенең чагыштырма басымы мөмкин булган минималь төзелеш машиналарын һәм механизмнарны куллану; үсемлекләргә зарарлы йогынты ясамый торган материаллар куллану; бары тик төзек техниканы гына куллану; стационар механизмнарны ягулык-майлау материаллары туфрагын пычратмый торган аслыклар белән жиһазлау; көнкүреш һәм төзелеш калдыкларын вакытлыча саклау урыннарын оештыру, аларны вакытында чыгару; төзелеш майданчыкларында һәм янәшәдәге территорияләрдә үсемлекләрне яндыруны, учаклар ягуны, калдыкларны һәм чүп-чарны яндыруны тыю; вакытлыча файдалануга алынган жирләрне рекультивацияләү.

Хайваннар дөньясына мөмкин булган зыянны киметү һәм аларның яшәешенең оптималь шартларын саклау өчен түбәндәге оештыру чаралары каралырга тиеш: эшләрне төзелеш өчен билгеләнгән территория чикләрендә генә башкарырга, төзелеш техникасын махсус билгеләнгән керү юллары буенча гына күчерергә; хайваннар элгүен кисәтү өчен проектлана торган объектлар территориясен койма белән әйләндереп алырга; хайваннар ачык траншеяләргә һәм чокырларга эләкмәсен өчен жир эшләре дөвамлылыгын киметү; сыеклекларны һәм резервуарларны хайваннар эләкмәсен өчен саклау системасы белән тәмин итү; хайваннар өчен мөмкин булган урыннарда хайваннар дөньясы объектлары һәм аларның яшәү тирәлеген өчен куркыныч булган химик реагентларны һәм башка материалларны саклауны һәм куллануны тыю; материалларны һәм чималны киртәләнгән урыннарда бетонланган һәм жимерелгән майданчыкларда гына саклау; массакуләм миграция чорында, үрчү һәм балалау чорында, яшь хайваннарны тукландыру урыннарында төзелеш эшләрен чикләү.

## **2.9 ТЕРРИТОРИЯНЕ ТАБИГЫЙ ҺӘМ ТЕХНОГЕН ХАРАКТЕРДАГЫ ГАДӘТТӘН ТЫШ ХӘЛЛӘРДӘН САКЛАУ, ШУЛ ИСӘПТӘН ЯНГЫН КУРКЫНЫЧСЫЗЛЫГЫН ҺӘМ ГРАЖДАННАР ОБОРОНАСЫН ТӘЭМИН ИТҮ ЧАРАЛАРЫН ГАМӘЛГӘ АШЫРУ КИРӘКЛЕГЕ ТУРЫНДА МӘГЪЛУМАТ**

Территорияне табигый һәм техноген характердагы гадәттән тыш хәлләрдән саклау, шул исәптән янгың куркынычсызлыгын һәм гражданның оборонасын тәмин итү чараларын гамәлгә ашыру зарурлыгы түбәндәгеләргә бәйле:

1. Проектлана торган объект нефтьне транспортлауны күздә тотып, ул янгың һәм шартлау куркынычы югары булган углеводородлар



катнашмасыннан гыйбарәт. «Хәвәфле житештерү объектларының сәнәгать куркынычсызлыгы турында» 1997 елның 21 июлендәге 116-ФЗ номерлы федераль закон нигезендә проектлана торган объект хәвәфле житештерү объектларына керә, аларда хәвәфле (янучан, оксидлашучы, янучан, шартлаучан һәм токсик) матдәләр алына, кулланыла, эшкәртелә, хасил ителә, саклана, транспортлана һәм юкка чыгарыла.

СССР Дәүләт стандартының 1988 елның 29 сентябрәндәге 3388 номерлы карары белән расланган һәм гамәлгә кертелгән «Хезмәт куркынычсызлыгы стандартлары системасы. Эш зонасы һавасына гомуми санитария-гигиена таләпләре» ГОСТ 12.1.005-88 дәүләтара стандарты нигезендә, нефть хәвәфлелекнең 3 классы матдәсе булып тора (эш зонасы һавасында нефть аэрозоленең рөхсәт ителә торган иң чик концентрациясе гигиена нормативлары буенча 10 мг/м<sup>3</sup> артмый). Нефть киң физик-химик составлы углеводородларның сыек табигый казылма катнашмасы булып тора. Нефтьтә кеше сәламәтлегенә һәм тормышы өчен һәм әйләнә-тирә мохит өчен куркыныч булган жиңел парга әйләнә торган матдәләр бар. Эш зонасы һавасында нефть парларының һәм нефтьнең куркыныч матдәләренең рөхсәт ителә торган иң чик концентрацияләре әлегә дәүләтара стандартта һәм гигиена нормативларында билгеләнгән. Аварияләр вакытында атмосфера, туфрак һәм су объектлары углеводородлар белән пычратыла.

СССР Дәүләт стандартының 1976 елның 10 мартындагы 579 номерлы карары белән расланган һәм гамәлгә кертелгән «Хезмәт куркынычсызлыгы стандартлары системасы. Зарарлы матдәләр. Куркынычсызлыкның классификациясе һәм гомуми таләпләре» ГОСТ 12.1.007-76 дәүләтара стандарты нигезендә нефть токсик куркынычлыкның 4 классы матдәсе булып тора. Нефтьнең кеше организмына зарарлы йогынтысы наркотик, агулы һәм буу характерында, үзәк нерв системасына, сулыш органнарына, тирегә зарар китерә.

2. Объектта техноген характердагы гадәттән тыш хәл килеп чыгарга мөмкин, иң ихтимал авария булганда зарарлану зонасы чиге итеп проектлана торган объекттан минималь ераклык зонасы кабул ителә (график материалларда күрсәтелгән), нәтижәләр буенча максималь авария вакытында зарарлану зонасы чиге объектка проект документациясе белән билгеләнәчәк.

3. Татарстан Республикасы Гражданнар оборонасы эшләре һәм гадәттән тыш хәлләр министрлыгының 2024 елның 12 августындагы 4776/ТЗ-3-5 номерлы хаты нигезендә проектлана торган объект өчен «Гражданнар оборонасы чаралары, гадәттән тыш хәлләрне кисәтү чаралары исемлегенә» бүлеген эшләү зарур (башлангыч мәгълүматлар һәм таләпләр бирелгән).



Проект документациясен эшлэгәндә түбәндәгеләрне исәпкә алырга кирәк:

Татарстан Республикасы Гражданнар оборонасы эшләре һәм гадәттән тыш хәлләр министрлыгының 2024 елның 12 августындагы 4776/ТЗ-3-5 номерлы хаты нигезендә, проектлана торган объект Россия Төзелеш министрлыгының 2014 елның 12 ноябрендәге 705/пр номерлы боерыгы белән расланган һәм гамәлгә кертелгән СП 165.1325800.2014 «Гражданнар оборонасы буенча инженер-техник чаралар. СНиП 2.01.51-90 актуальләштерелгән редакциясе» кагыйдәләре жыйнагында каралган ихтимал куркынычлылык зонасына эләкми. Проектлана торган объект гражданнар оборонасы буенча II төркемгә кертелгән Әлмәт шәһәреннән якынча 1 км алып 3 км кадәр урнашкан.

Татарстан Республикасы Министрлар Кабинетының «Татарстан Республикасын территорияль планлаштыру схемасын раслау турында» 2011 елның 21 февралендәге 134 номерлы карары белән расланган Татарстан Республикасын территорияль планлаштыру схемасы нигезендә линияле объектны планлаштырып урнаштыру зонасы территориясенә бер өлеше табигый характердагы гадәттән тыш хәлләр (утырма грунтлар) килеп чыгу куркынычы астында тора. Янәшәдәге территориядә биологик-социаль характердагы гадәттән тыш хәл килеп чыгуның потенциалы чыганагы булган биотермик чокыр урнашкан.

Инженер-геодезия эзләнүләре нәтижеләре буенча 13834-ИГДИ номерлы проект документациясен әзерләү өчен тикшерелә торган трассаларда һәм аларга якын территорияләрдә өске һәм тирәнлектәге грунт массивларының тотрыклылыгына тискәре йогынты ясый алырлык куркыныч табигый һәм техноген процесслар һәм күренешләр (эрозия, шуышулар, суффозия, сөзәк процесслар һ.б.) юк. Трассаларны һәм аларга якын территорияләргә тикшерү нәтижәсендә карстның нинди дә булса базы һәм күмелгән күренешләре (упкыннар, жир өслегенә утырулары, чокырлар, казанлыклар һ.б.) ачыкланмаган. Карала торган территориядә булган биналарда һәм корылмаларда деформациянең күренеп торган чагылышлары күзәтелми.

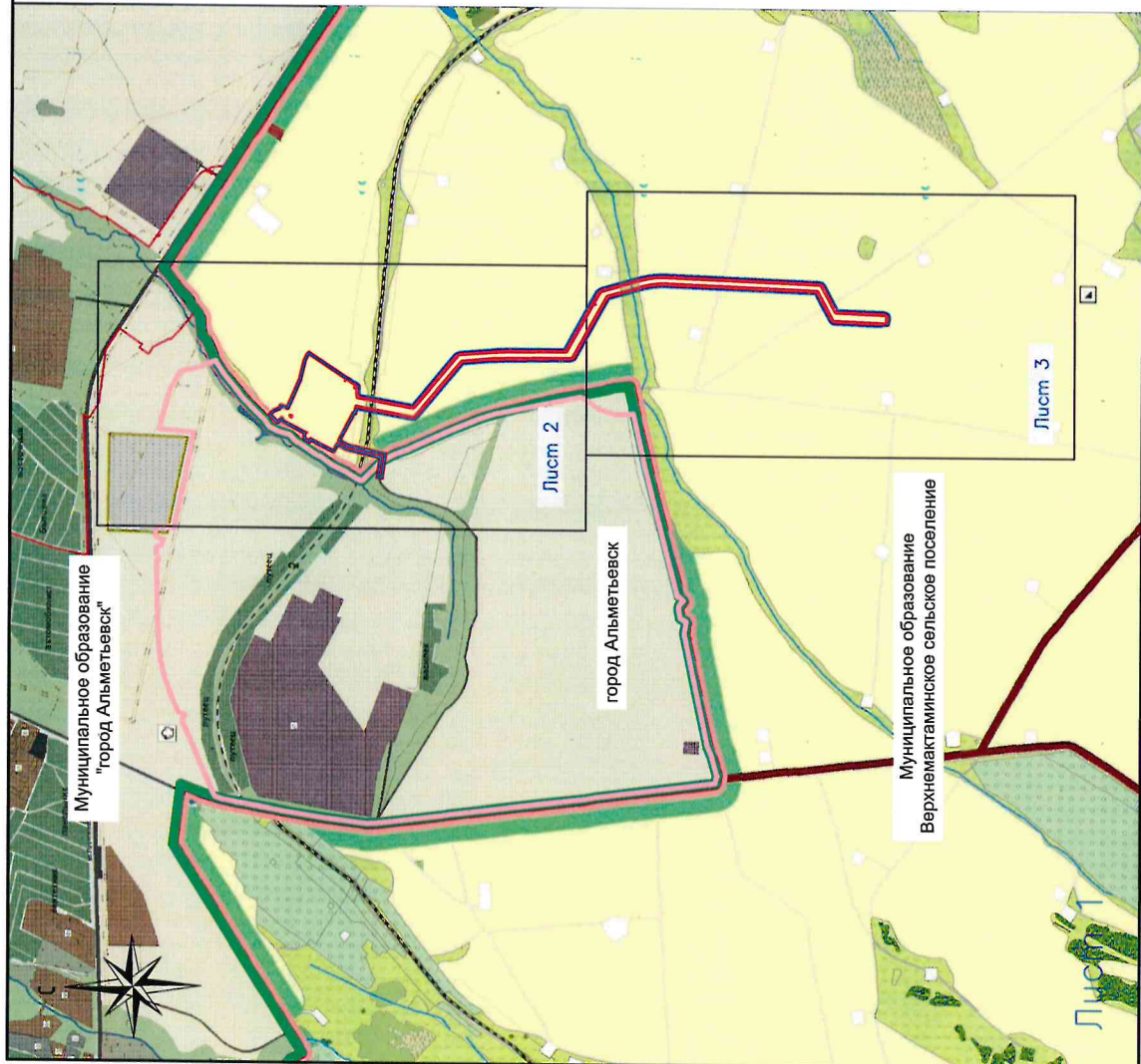
Объектка якын территорияләрдә техноген характердагы гадәттән тыш хәлләр килеп чыгу ихтималы булган объектлар урнашкан: «Миңлебай - Казан» магистраль этанүткәргече, «Миңлебай-Казан» магистраль газүткәргече, «Миңлебай-Ижевск» магистраль газүткәргече, «Әлмәт-Кәләй» магистраль нефтьүткәргече. Проектлана торган объект өлеге объектларда һәлакәт булу ихтималы зур булган очракта зарарлану зоналарына (минималь ераклыктар зонасына) эләгә, зарарлану зоналары график материалларда күрсәтелгән.

Якындагы янгын часте, янгынга каршы хезмәтнең Әлмәт отряды, Тихоновка авылында, Терешкова ур., 72 нче йортта урнашкан. Проектлана торган объекттан янгын сүндерү частеның аерым посты урнашкан урынга кадәр ара 3 км тәшкил итә. Янгын сүндерү техникасы йөрү һәм керү гамәлдәге автомобиль юллары һәм машина узу юллары буенча башкарыла.

«Гражданнар оборонасы чаралары, гадәттән тыш хәлләрне кисәтү чаралары исемлеге» бүлеген Росстандартның 2023 елның 12 гыйнварындагы 10-ст номерлы боерыгы белән расланган һәм гамәлгә кертелгән Россия Федерациясенең «Гадәттән тыш хәлләрдә куркынычсызлык. Гражданнар оборонасы буенча чаралар, капитал төзелеш объектларын проектлаганда табигый һәм техноген характердагы гадәттән тыш хәлләрне кисәтү чаралары исемлеген эшләр тәртибе» ГОСТ Р 22.2.13-2023 илкүләм стандартына, гадәттән тыш хәлләрне кисәтү чараларын проектлау нормалары һәм кагыйдәләре булган башка норматив-техник документларга туры китереп алып барырга.

Проектлана торган объектны гражданнар оборонасы категорияләренә кертү Россия Федерациясе Хөкүмәтенең «Дәүләт икътисадындагы роленә яисә халык иминлегенә йогынтысына бәйле рәвештә гражданнар оборонасы буенча оешмаларны категорияләргә кертү кагыйдәләрен раслау турында» 2016 елның 16 августындагы 804дсп номерлы карары, Россия Гадәттән тыш хәлләр министрлығының «Оешмаларны гражданнар оборонасы категорияләренә кертү күрсәткечләрен раслау турында» 2016 елның 28 ноябрәндәге 632дсп номерлы боерыгы, шулай ук Министр урынбасары А.П.Чуприян тарафыннан расланган 2016 елның 11 ноябрәндәге 2-4-71-69-11дсп номерлы Оешмаларны гражданнар оборонасы категорияләренә кертү буенча методик тәкъдимнәр нигезендә гамәлгә ашырыла.





**Условные обозначения:**

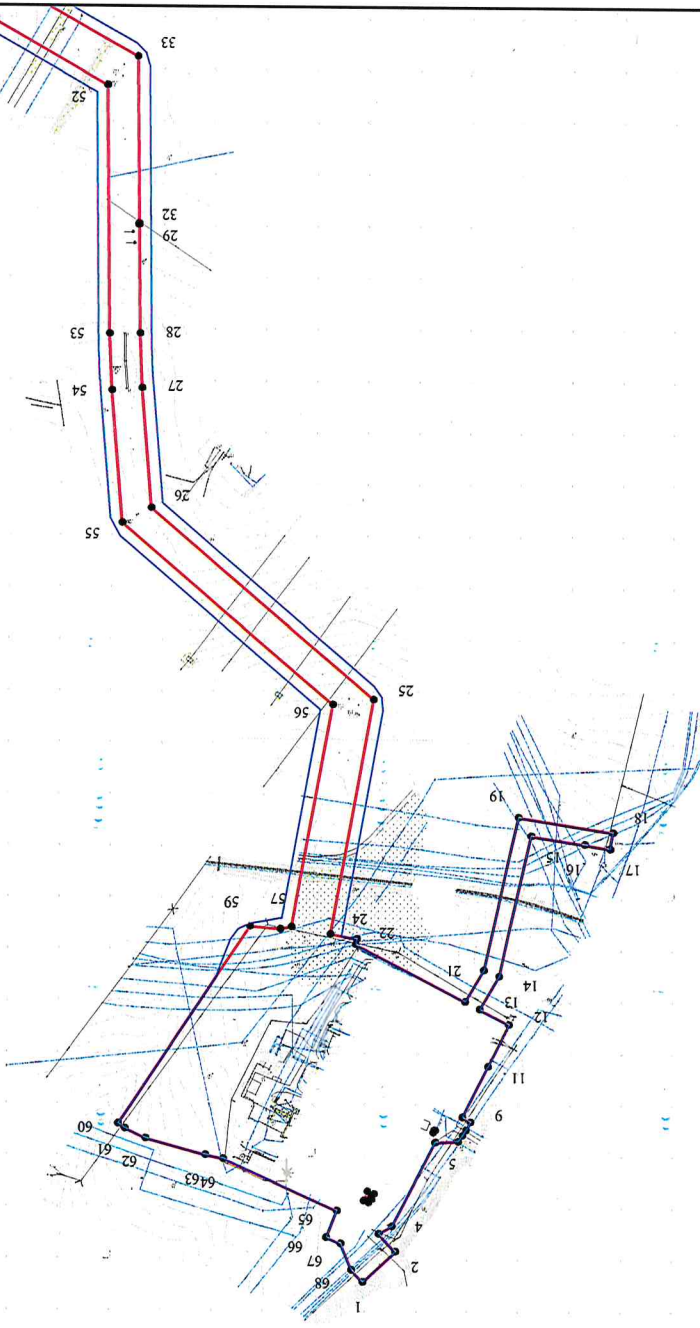
- границы территории, в отношении которой осуществляется подготовка проекта планировки
- границы зон планируемого размещения линейных объектов
- границы муниципального образования
- границы города Альметьевск

**Примечание:**

1. Реконструкция линейных объектов не предусмотрена, поэтому чертёж зон планируемого размещения линейных объектов, подлежащих реконструкции в связи с изменением их местоположения, не требуется.
2. Проект не определяет границы территорий общего пользования, поэтому красные линии не устанавливаются, на территории зоны планируемого размещения линейных объектов отсутствуют существующие красные линии.
3. На территории зоны планируемого размещения линейных объектов отсутствуют земельные участки, образование которых предусмотрено схемой расположения земельного участка или земельных участков на кадастровом плане территории, срок действия которой не истек.
4. Границы существующих элементов планировочной структуры отображены на основании генеральных планов города Альметьевск Альметьевского муниципального района Республики Татарстан, утвержденного решением Альметьевского городского Совета от 23.11.2008 №42 «О генеральном плане города Альметьевска Альметьевского муниципального района Республики Татарстан» и Верхнеактаминского сельского поселения Альметьевского муниципального района Республики Татарстан, утвержденного решением Совета Верхнеактаминского сельского поселения Альметьевского муниципального района Республики Татарстан от 25.12.2012 №52 «Об утверждении генерального плана Верхнеактаминского сельского поселения Альметьевского муниципального района Республики Татарстан».

Проект планировки и межевания территории			
«Участок трубопровода от С/КН №215 ПСР «Альметьевск» до точки врезки в существующий трубопровод «Миннибаев-Нижнекамск» нефтехимической компании»			
Колуч.	Лист	№док.	Дата
Директор	Гайдарь Р.Г.		
Исполнитель	Гарайша И.И.		
Исполнитель	Низово А.И.		
Раздел 1. «Проект планировки территории. Графическая часть»		Страница	Лист
		ПП	1
			3
Чертёж границ зон планируемого размещения линейных объектов		ООО «Кадастровый центр «Нефтехимность»	
Масштаб 1:20000			





Лист 2

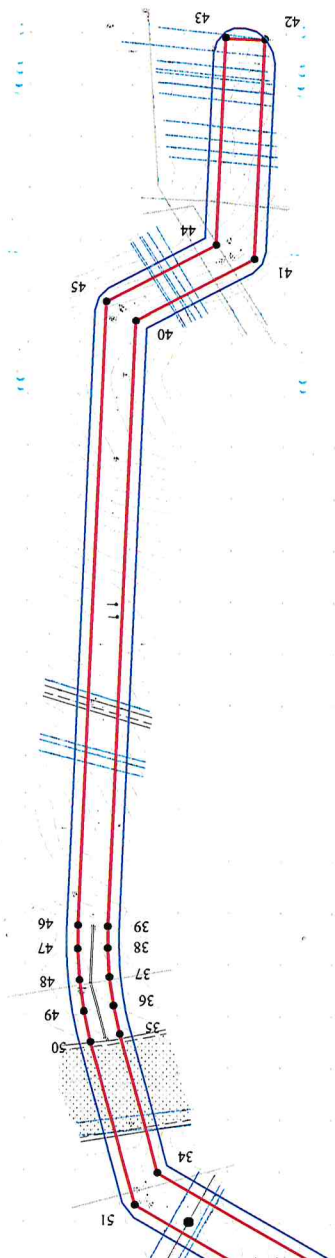
Условные обозначения:

- граница территории, в отношении которой осуществляется подготовка проекта планировки
- граница зон планируемого размещения линейных объектов
- поворотная точка граница



Проект планировки и межевания территории		Лист		Листов	
«Участок трубопровода от СЖН №215 ПСП «Мельметьевск» до точки врезки в существующий трубопровод «Миннибаево-Нижнекамский нефтехимический комбинат»		Лист		3	
Раздел 1. «Проект планировки территории. Графическая часть.»		Лист		2	
Чертеж границ зон планируемого размещения линейных объектов Масштаб 1:3000		Лист		3	
		ПП		000	
		ООО		«Кадастровый центр «Недвижимость»	
Колуч.	Лист	№ док.	Подпись	Дата	
Директор	Галиев Р.Г.				
Исполнитель	Горавин М.М.				
Исполнитель	Низовой А.И.				

№ док.	№ подл.	Логн. и дата	Взам. инв. №



Лист 3

Условные обозначения:

- граница территории, в отношении которой осуществляется подготовка проекта планировки
- граница зон планируемого размещения линейных объектов
- 3 — поворотная точка границы

Проект планировки и межевания территории		«Часток трубопровода от СЖК №215 ПСП «Альметьевск» до точки врезки в существующий трубопровод «Миннибаево-Нижнекамский нефтехимический комбинат»	
Колуч.	Лист	Мдрк.	Дата
Директор	Галюбов Р.Г.	Подпись	
Исполнитель	Горюшин М.И.	Подпись	
Исполнитель	Низов А.И.	Подпись	
Раздел 1. «Проект планировки территории. Графическая часть.»		Стация	Лист
Чертёж границы зон планируемого размещения линейных объектов Масштаб 1:5000		ПП	3
		ООО «Кадастровый центр «Недвижимость»	3

Инд. № подл.	Логн. и дата	Взм. инд. №

«Недвижимость» кадастр үзөгө» ЖЧЖ

Заказ бирүче: В.Д.Шашин исемендөгө «Татнефть» ГАЖ

**«Гамәлдәгө «Миңлебай - Түбән Кама нефть  
химиясе комбинаты» торбаүткәргеченә кертеп  
тоташтыру ноктасына кадәр СИКН №215 ПСП  
«Әлмәт» торбаүткәргече участогы»**

*ТЕРРИТОРИЯНЕ ПЛАНЛАШТЫРУ ҺӘМ ЫЗАНЛАУ  
ДОКУМЕНТЛАРЫ*

3 том. Территорияне ызанлау проекты.  
Раслана торган өлөшө



## Территорияне планлаштыру документациясе составы

т/с	Составы	Атамасы	Искәрмә
1	Территорияне планлаштыру проектының төп өлеше	1 нче бүлек. Территорияне планлаштыру проекты. График өлеше	
		2 нче бүлек. Линия объектларын урнаштыру турында нигезләмә	
2	Территорияне планлаштыру проектын нигезләү материаллары	3 нче бүлек. Территорияне планлаштыру проектын нигезләү буенча материаллар. График өлеше	Китерелми
		4 нче бүлек. Территорияне планлаштыру проектын нигезләү буенча материаллар. Аңлатма язуы	Китерелми
3	Территорияне ызанлау проектының төп өлеше	5 нче бүлек. Территорияне ызанлау проекты. График өлеше	
		6 нчы бүлек. Территорияне ызанлау проекты. Текст өлеше	
4	Территорияне ызанлау проектын нигезләү материаллары	7 нче бүлек. Территорияне ызанлау проектын нигезләү материаллары. График өлеше	Китерелми
		8 нче бүлек. Территорияне ызанлау проектын нигезләү материаллары. Аңлатма язуы.	Китерелми
5	Кушымталар		Китерелми

**Эчтәлек**

т/с	Атамасы	Искәрмә
1	2	3
	<b>Кереш</b>	
1	<b>1 нче бүлек. Территорияне планлаштыру проекты. График өлеше</b>	
1.1-1.3	Кызыл линияләр сызымы; линия объектларын планлаштырып урнаштыру зоналары чикләре сызымы; урыннары үзгәргә бәйлә рәвештә реконструкцияләнәргә тиешле линия объектларын планлаштырып урнаштыру зоналары чикләре сызымы.	
2	<b>2 нче бүлек. Линия объектларын урнаштыру турында нигезләмә</b>	
2.1	Урнашу урыны үзгәргә бәйлә рәвештә реконструкцияләнәргә тиешле линия объектларының, шулай ук линия объектларының атамасы, төп характеристикалары (категориясе, озынлыгы, проект куәте, үткөрү сәләте, йөк көчәнеше, хәрәкәт интенсивлыгы) һәм билгеләнеше	
2.2	Территорияләрендә линия объектларын планлаштырып урнаштыру зоналары билгеләнә торган Россия Федерациясе субъектлары исемлеге, Россия Федерациясе субъектлары составындагы муниципаль районнар, шәһәр округлары исемлеге, федераль әһәмияттәге шәһәрләрнең жирлекләре, торак пунктлары, шәһәр эчендәге территорияләре исемлеге	
2.3	Линия объектларын планлаштырып урнаштыру зоналары чикләренең характерлы нокталары координаталары исемлеге	
2.4	Линия объектларының урнашу урыны үзгәргә бәйлә рәвештә реконструкцияләнәргә тиешле линия объектларын планлаштырып урнаштыру зоналары чикләренең характерлы нокталары координаталары исемлеге	

2.5.	Планлаштырып урнаштыру зоналары чикләрендә линия объектлары составына керүче капитал төзелеш объектларын төзүнең, реконструкцияләүнең рөхсәт ителгән чик параметрлары	
2.6.	Территорияне планлаштыру проектын әзерләү вакытына гамәлдә булган һәм төзелә торган капитал төзелешнең сакланып калучы объектларын (бинаны, төзелешне, корылманы, төзелеп бетмәгән объектларны), шулай ук территорияне планлаштыру буенча элек расланган документация нигезендә төзүгә планлаштырыла торган капитал төзелеш объектларын линия объектын урнаштыруга бәйле рәвештә тискәре йогынтыдан саклау чараларын гамәлгә ашыру кирәклегенә турында мәгълүмат	
2.7.	Линия объектларын урнаштыруга бәйле рәвештә мәдәни мирас объектларын мөмкин булган тискәре йогынтыдан саклап калу чараларын гамәлгә ашыру кирәклегенә турында мәгълүмат	
2.8	Әйләнә-тирә мохитне саклау чараларын гамәлгә ашыру кирәклегенә турында мәгълүмат	
2.9	Территорияне табигый һәм техноген характердагы гадәттән тыш хәлләрдән саклау, шул исәптән янгыч куркынычсызлыгын һәм гражданның оборонасын тәмин итү чараларын гамәлгә ашыру кирәклегенә турында мәгълүмат	
<b>3</b>	<b>3 нче бүлек. Территорияне планлаштыру проектын нигезләү буенча материаллар. График өлеше</b>	
3.1	Планлаштыру структурасы элементларының (линия объектлары биләгән һәм (яисә) линия объектларын урнаштыру өчен билгеләнгән территорияләреннә) урнашу схемасы	
3.2	Территорияне планлаштыру проектын әзерләү чорында территориядән файдалану схемасы	
3.3	Территориядән файдалануның махсус шартлары булган зоналар чикләре схемасы	
3.4	Табигый һәм техноген характердагы гадәттән тыш хәлләр (янгыч, шартлау, химик, радиоактив зарарлану, су басу, су бастыру, ишелү, карстлар, эрозия һ.б.) килеп чыгу куркынычы янаган территорияләр чикләре схемасы	



3.5	Конструктив һәм планлаштыру чишелешләре схемасы	
4	<b>4 нче бүлек. Планлаштыру проектының нигезләү материаллары. Аңлатма язуы</b>	
4.1	Территорияне планлаштыру проекты эшләнә торган территориянең табигый-климат шартларын тасвирлау	
4.2	Линия объектларын планлаштырып урнаштыру зоналары чикләрен билгеләүне нигезләү	
4.3	Урнашу урыны үзгәрүгә бәйле рәвештә реконструкцияләнергә тиешле линия объектларын планлаштырып урнаштыру зоналары чикләрен билгеләүне нигезләү	
4.4	Линия объектлары составында проектлана торган капитал төзелеш объектларын планлаштырып урнаштыру зоналары чикләрендә территориядә төзелеш алып баруның чик параметрларын билгеләүне нигезләү	
4.5	Территорияне планлаштыру проектының эзәрләү вакытына гамәлдә булган һәм төзелә торган капитал төзелешнең сакланып кала торган объектлары (бина, төзелеш, корылма, төзелеш тәмамланмаган объект) белән линия объектларын планлаштырып урнаштыру зоналары чикләре кисешүләренең җыелма исемлеге	
4.6	Линия объектларын планлаштырып урнаштыру зоналары чикләренең төзелеш территорияне планлаштыру буенча элек расланган документлар нигезендә планлаштырылган капитал төзелеш объектлары белән кисешүләре җыелма исемлеге	
4.7	Линия объектларын планлаштырып урнаштыру зоналары чикләренең су объектлары (шул исәптән су агымнары, сулыклар, сазлыклар һ.б.) белән	
5	<b>5 нче бүлек. Территорияне ыланлау проекты. График өлеше</b>	
6	<b>6 нчы бүлек. Территорияне ыланлау проекты. Текст өлеше</b>	
5.1	Барлыкка килә торган (үзгәртелә торган) җир кишәрлекләре исемлеге	
6.2	Барлыкка килә (үзгәртелә) торган җир кишәрлекләренең характерлы нокталары координаталары исемлеге	

6.3	Ызанлау проектын эзерлөү гамэлгә ашырыла торган	
6.4	Барлыкка килә торган (үзгәртелә торган) жир кишәрлеклөрөннән рөхсәт ителгән файдалану төре	
7	<b>7 нче бүлек. Территорияне ызанлау проектын нигезләү материаллары. График өлеше</b>	
8	<b>8 нче бүлек. Территорияне ызанлау проектын нигезләү материаллары. Аңлатма язуы</b>	
8.1	Барлыкка килә торган (үзгәртелә торган) жир кишәрлеге чикләренең урнашу урынын билгеләүне барлыкка килә торган жир кишәрлекләренә карата таләпләрнең, шул исәптән жир кишәрлекләренең иң чик (минималь һәм (яисә) максималь) зурлыкларына карата таләпләрнең үтәлешен исәпкә алып нигезләү	
8.2	Жир кишәрлеген барлыкка китерү (үзгәртү) ысулын нигезләү	
8.3	Барлыкка килә торган (үзгәртелә торган) жир кишәрлегенең үлчәмнәрен билгеләүне нигезләү	
8.4	Россия Федерациясе законнары нигезендә билгеләнергә тиешле гавами сервитут чикләрен билгеләүне нигезләү	
9	<b>Кушымталар</b>	



## КЕРЕШ

Территорияне планлаштыру буенча әлеге документларны әзерләү Татарстан Республикасы Төзелеш, архитектура һәм торак-коммуналь хужалыгы министрлыгының «Территорияне планлаштыру проектын әзерләү турында» 2024 елның 19 апрелдәге 105/о номерлы боерыгы нигезендә «Гамәлдәге «Миңлебай - Түбән Кама нефть химиясе комбинаты» торбаүткөргеченә кертеп тоташтыру ноктасына кадәр СИКН №215 ПСП «Әлмәт» торбаүткөргече участогы» линия объектларын урнаштыру өчен эшләнә (1 нче кушымта). Әлеге проект линия объектларын планлаштырып урнаштыру зоналарының чикләрен билгели. Территорияне планлаштыру проекты составында территорияне ызанлау проектын әзерләү гамәлгә ашырыла.

Объектны Татарстан Республикасы Әлмәт муниципаль районының «Әлмәт шәһәре» муниципаль берәмлегенә һәм «Югары Мактама авыл җирлегенә» муниципаль берәмлегенә чикләрендә урнаштыру планлаштырыла. Проектны гамәлгә ашыру өчен торак пункт җирләре, авыл хужалыгы билгеләнешендәге җирләр һәм сәнәгать, энергетика, транспорт, элементә, радиотапшырулар, телевидение, информатика җирләре, космик эшчәнлеккә тәмин итү өчен җирләр, оборона, иминлек җирләре һәм башка махсус билгеләнештәге җирләр файдаланылачак.

Территорияне планлаштыру проекты һәм территорияне ызанлау проекты составына карата төп норматив таләпләр түбәндәге норматив документлар белән билгеләнгән: Россия Федерациясе Шәһәр төзелеше кодексы, Россия Федерациясе Җир кодексы, «Күчәмсез мөлкәтне дәүләт теркәвенә алу турында» 2015 елның 13 июлендәге 218-ФЗ номерлы федераль закон, РФ Хөкүмәтенен «Бер яисә берничә линия объекттын урнаштыруны күздә тотаткан территорияне планлаштыру документациясенен составы һәм эчтәлегенә турындагы нигезләмә раслау хакында» 2017 елның 12 маендагы 564 номерлы карары, Татарстан Республикасы Министрлар Кабинетының 2023 елның 27 декабрдәге 3134-р номерлы күрсәтмәсе белән расланган Татарстан Республикасында территорияне планлаштыру проектларын формалаштыруга һәм әзерләүгә методик таләпләр.

Проектны эшлөгәндә расланган шәһәр төзелеше документациясе файдаланылды: Татарстан Республикасы Министрлар Кабинетының «Татарстан Республикасын территориаль планлаштыру схемасын раслау турында» 2011 елның 21 февралдәге 134 номерлы карары белән расланган Татарстан Республикасын территориаль планлаштыру схемасы; Әлмәт муниципаль районы советының «Татарстан Республикасы Әлмәт муниципаль



районын территориаль планлаштыру схемасы турында» 2009 елның 25 декабрдәгә 367 номерлы карары белән расланган Әлмәт муниципаль районын территориаль планлаштыру схемасы; Татарстан Республикасы Әлмәт муниципаль районы Әлмәт шәһәр советының «Татарстан Республикасы Әлмәт муниципаль районы Әлмәт шәһәре Генераль планы турында» 2006 елның 23 ноябрдәгә 42 номерлы карары белән расланган Татарстан Республикасы «Әлмәт шәһәре» муниципаль берәмлеге генераль планы; Татарстан Республикасы Әлмәт муниципаль районының «Югары Мактама авыл җирлеге» муниципаль берәмлеге советының «Татарстан Республикасы Әлмәт муниципаль районының Югары Мактама авыл җирлеге генераль планын раслау турында» 2012 елның 25 декабрдәгә 52 номерлы карары белән расланган «Югары Мактама авыл җирлеге» муниципаль берәмлеге генераль планы; Әлмәт муниципаль районы советының «Татарстан Республикасы Әлмәт муниципаль районының Әлмәт шәһәрендә җирдән файдалану һәм төзелеш кагыйдәләре турында» 2009 елның 25 декабрдәгә 366 номерлы карары белән расланган Татарстан Республикасы «Әлмәт шәһәре» муниципаль берәмлегенә җирдән файдалану һәм төзелеш кагыйдәләре; Татарстан Республикасы Әлмәт муниципаль районының «Югары Мактама авыл җирлеге» муниципаль берәмлеге советының «Татарстан Республикасы Әлмәт муниципаль районының Югары Мактама авыл җирлегендә җирдән файдалану һәм төзелеш кагыйдәләрен раслау турында» 2012 елның 25 декабрдәгә 51 номерлы карары белән расланган Татарстан Республикасы Әлмәт муниципаль районының «Югары Мактама авыл җирлеге» муниципаль берәмлегенә җирдән файдалану һәм төзелеш кагыйдәләре һәм күчмәс мөлкәтнең дәүләт реестры һәм дәүләт урман реестры белешмәләре. Эшләр МСК-16 җирле координаталар системасында һәм Балтыйк биеклекләре системасында башкарылды. Проект документациясе текст һәм график материаллардан тора, проектның текст өлеше Microsoft Office һәм PDF форматында әзерләнгән.

**5 НЧЕ БҮЛЕК. ТЕРРИТОРИЯНЕ ЫЗАНЛАУ ПРОЕКТЫ.  
ГРАФИК ӨЛӨШӨ**

**6 НЧЫ БҮЛЕК. ТЕРРИТОРИЯНЕ ЫЗАНЛАУ ПРОЕКТЫ.  
ТЕКСТ ӨЛӨШӨ**

**6.1 БАРЛЫККА КИЛӨ ТОРГАН (ҮЗГӘРТЕЛӨ ТОРГАН) ЖИР  
КИШӘРЛЕКЛӨРЕ ИСЕМЛЕГЕ**

Барлыкка килә торган (үзгәртелә торган) жир кишәрлекләре  
исемлеге 6 нчы таблицада бирелгән.



№№	Барлыкка килә торган (үзгәртелә торган) жир кишәрлекләренен шартлы номерлары	Жир кишәрлекләре барлыкка килә торган жир кишәрлекләренен кадастр номерлары	Барлыкка килә һәм үзгәртелә торган жир кишәрлекләренен ең мәйданы	Жир кишәрлекләрен булдыру (үзгәртү) ысуллары
1	16:07:000000:8245:3У1	16:07:000000:8245	376,54	Жир кишәрлеген бүлү
2	16:07:000000:8827:3У1	16:07:000000:8827	6644,94	Жир кишәрлеген бүлү
3	16:07:000000:8928:3У1	16:07:000000:8928	21516,5	Жир кишәрлеген бүлү
4	16:07:000000:8928:3У2	16:07:000000:8928	157,87	Жир кишәрлеген бүлү
5	16:07:000000:8928:3У3	16:07:000000:8928	700,27	Жир кишәрлеген бүлү
6	16:07:000000:8869:3У1	16:07:000000:8869	64281,06	Жир кишәрлеген бүлү
7	16:07:320001:1830:3У1	16:07:320001:1830	4805,93	Жир кишәрлеген бүлү
8	16:07:320001:64:3У1	16:07:320001:64	173,33	Жир кишәрлеген бүлү
9	16:07:320001:65:3У1	16:07:320001:65	358,52	Жир кишәрлеген бүлү
10	16:07:320001:66:3У1	16:07:320001:66	147,63	Жир кишәрлеген бүлү
11	16:07:320001:3У1	16:07:320001 кварталы жирләре	3738,65	Дәүләт милкендәге яисә муниципаль милектәге жирләрдән яисә жир кишәрлекләреннән жир кишәрлеге төзү
12	16:07:320001:3У2	16:07:320001 кварталы жирләре	12	Дәүләт милкендәге яисә муниципаль милектәге жирләрдән яисә жир кишәрлекләреннән жир кишәрлеге төзү
13	16:45:030139:3У1	16:45:030139 кварталы жирләре	1004,45	Дәүләт милкендәге яисә муниципаль милектәге жирләрдән яисә жир кишәрлекләреннән жир кишәрлеге төзү

6 нчы таблицкага өстәмә:

а) барлыкка килә торган (үзгәртелә торган) жир кишәрлекләренен характерль килә торган координаталар исемлеге астарак китерелгән.

б) барлыкка килә торган (үзгәртелә торган) жир кишәрлекләре гомуми файдал

в) төзелә торган (үзгәртелә торган) урман кишәрлекләре чикләренен урнашу

**6.2 БАРЛЫККА КИЛӘ ТОРГАН (ҮЗГӘРТЕЛӘ ТОРГАН) ЖИР  
КИШӘРЛЕКЛӘРЕНЕҢ ХАРАКТЕРЛЫ НОКТАЛАРЫ  
КООРДИНАТАЛАРЫ ИСЕМЛЕГЕ**

Территорияне планлаштыру документларында 13 (унөч) жир кишәрлеге төзелү каралган.

**Жир кишәрлеге турында белешмәләр  
16:07:000000:8245:3У1**

Жир кишәрлегенең шартлы номеры: 16:07:000000:8245:3У1		
Жир кишәрлегенең мәйданы: 376,54 м2		
Чикләренң характерлы нокталарын билгеләү	Координаталар, м	
	X	Y
1	372308,09	2321119,07
2	372303,29	2321127,61
3	372270,56	2321108,26
4	372275,47	2321099,53
5	372308,09	2321119,07

**Жир кишәрлеге турында белешмәләр  
16:07:000000:8827:3У1**

Жир кишәрлегенең шартлы номеры: 16:07:000000:8827:3У1		
Жир кишәрлегенең мәйданы: 6644,94 м2		
Чикләренң характерлы нокталарын билгеләү	Координаталар, м	
	X	Y
1	373472,56	2320852,21
2	373460,85	2320863,11
3	373435,36	2320873,54
4	373440,28	2320861,88
5	373425,62	2320836,50
6	373442,98	2320820,37
1	373472,56	2320852,21
7	373095,19	2320717,64
8	373020,98	2320700,93
9	373024,56	2320678,02
10	373037,50	2320670,50
11	373042,63	2320665,13
12	373039,10	2320688,61
13	373099,47	2320702,20
7	373095,19	2320717,64
14	371974,58	2321394,91
15	371972,86	2321365,35
16	371991,71	2321362,54
17	372019,07	2321356,09
18	372097,50	2321334,13
19	372100,19	2321364,00



20	372026,58	2321384,62
21	371997,16	2321391,54
14	371974,58	2321394,91
22	373059,37	2320870,96
23	373068,20	2320872,56
24	373063,71	2320905,02
25	373061,21	2320881,52
22	373059,37	2320870,96

**Жир кишәрлеге турында белешмәләр**  
**16:07:000000:8869:3У1**

Жир кишәрлегенің шартлы номеры: 16:07:000000:8869:3У1		
Жир кишәрлегенің мәйданы: 64281,06 м2		
Чикләренің характерлы нокталарын билгеләү	Координаталар, м	
	X	Y
1	373063,71	2320905,02
2	373063,04	2320910,37
3	372913,14	2320883,21
4	372808,63	2321006,59
5	372786,03	2320987,63
6	372908,08	2320843,55
7	373059,37	2320870,96
8	373061,21	2320881,52
1	373063,71	2320905,02
9	372308,09	2321119,07
10	372275,47	2321099,53
11	372288,55	2321076,28
12	372448,96	2321074,47
13	372448,96	2321074,98
14	372449,96	2321074,98
15	372449,96	2321074,46
16	372555,44	2321073,27
17	372607,96	2321070,81
18	372654,86	2321066,93
19	372686,98	2321093,87
20	372610,19	2321100,22
21	372555,88	2321102,77
22	372315,73	2321105,48
9	372308,09	2321119,07
23	372105,84	2321362,42
24	372103,17	2321332,54
25	372152,15	2321318,82
26	372270,56	2321108,26
27	372303,29	2321127,61
28	372183,44	2321340,69
29	372105,84	2321362,42



30	372200,67	2321286,75
31	372198,67	2321286,75
32	372198,67	2321288,75
33	372200,67	2321288,75
23	372200,67	2321286,75
34	371714,39	2321389,80
35	371721,77	2321360,57
36	371914,89	2321368,29
37	371935,99	2321368,47
38	371963,97	2321366,67
39	371966,90	2321366,23
40	371968,62	2321395,80
41	371967,12	2321396,02
42	371936,80	2321397,97
43	371914,02	2321397,78
34	371714,39	2321389,80
44	371272,49	2321300,96
45	371297,65	2321285,40
46	371328,88	2321344,87
47	371715,64	2321360,33
48	371708,27	2321389,55
49	371310,68	2321373,66
44	371272,49	2321300,96
50	371270,15	2321296,50
51	371254,42	2321266,55
52	371053,70	2321258,53
53	371055,22	2321220,52
54	371268,03	2321229,02
55	371295,34	2321281,00
50	371270,15	2321296,50

**Жир кишәрлеге турында белешмәләр**

**16:07:000000:1830:3У1**

Жир кишәрлегенң шартлы номеры: 16:07:000000:1830:3У1		
Жир кишәрлегенң мәйданы: 4805,93 м2		
Чикләрнең характерлы нокталарын билгеләү	Координаталар, м	
	X	Y
1	372686,98	2321093,87
2	372654,86	2321066,93
3	372723,68	2321061,23
4	372786,03	2320987,63
5	372808,63	2321006,59
6	372738,30	2321089,62
7	372686,98	2321093,87

**Жир кишәрлеге турында белешмәләр****16:07:320001:64:3У1**

Жир кишәрлегенә шартлы номеры: 16:07:320001:64:3У1		
Жир кишәрлегенә майданы: 173,33 м2		
Чикләренә характерлы нокталарын билгеләү	Координаталар, м	
	X	Y
1	372100,19	2321364,00
2	372097,50	2321334,13
3	372103,17	2321332,54
4	372105,84	2321362,42
1	372100,19	2321364,00

**Жир кишәрлеге турында белешмәләр****16:07:320001:65:3У1**

Жир кишәрлегенә шартлы номеры: 16:07:320001:65:3У1		
Жир кишәрлегенә майданы: 358,52 м2		
Чикләренә характерлы нокталарын билгеләү	Координаталар, м	
	X	Y
1	371714,39	2321389,80
2	371708,27	2321389,55
3	371715,64	2321360,33
4	371721,77	2321360,57
1	371714,39	2321389,80
5	371974,58	2321394,91
6	371968,62	2321395,80
7	371966,90	2321366,23
8	371972,86	2321365,35
5	371974,58	2321394,91

**Жир кишәрлеге турында белешмәләр****16:07:320001:66:3У1**

Жир кишәрлегенә шартлы номеры: 16:07:320001:66:3У1		
Жир кишәрлегенә майданы: 147,63 м2		
Чикләренә характерлы нокталарын билгеләү	Координаталар, м	
	X	Y
1	371270,15	2321296,50
2	371295,34	2321281,00
3	371297,65	2321285,40
4	371272,49	2321300,96
1	371270,15	2321296,50



**Жир кишәрлеге турында белешмәләр**

**16:07:000000:8928:3У1**

Жир кишәрлегенң шартлы номеры: 16:07:000000:8928:3У1		
Жир кишәрлегенң мәйданы: 21516,5 м2		
Чикләрнең характерлы нокталарын билгеләү	Координаталар, м	
	X	Y
1	373128,71	2320951,68
2	373128,71	2320952,68
3	373129,71	2320952,68
4	373129,71	2320951,68
5	373138,46	2320937,50
6	373132,62	2320918,10
7	373131,62	2320918,10
8	373134,21	2320888,02
9	373134,86	2320884,64
10	373139,76	2320858,96
11	373144,97	2320859,96
12	373222,82	2320907,66
13	373220,09	2320942,60
14	373296,35	2320980,08
15	373323,61	2320975,52
16	373353,79	2320987,84
17	373350,17	2321005,44
18	373334,36	2321064,19
19	373324,83	2321084,61
20	373320,10	2321091,06
21	373127,77	2320962,61
1	373128,71	2320951,68
22	373139,78	2320883,74
23	373138,78	2320883,74
24	373138,78	2320884,74
25	373139,78	2320884,74
22	373139,78	2320883,74
26	373139,47	2320954,20
27	373138,47	2320954,20
28	373138,47	2320955,20
29	373139,47	2320955,20
26	373139,47	2320954,20
30	373143,46	2320957,27
31	373142,46	2320957,27
32	373142,46	2320958,27
33	373143,46	2320958,27
30	373143,46	2320957,27
34	373179,66	2320983,47
35	373178,66	2320983,47
36	373178,66	2320984,47



37	373179,66	2320984,47
34	373179,66	2320983,47
38	373216,71	2321010,30
39	373215,71	2321010,30
40	373215,71	2321011,30
41	373216,71	2321011,30
38	373216,71	2321010,30
42	373250,66	2321034,85
43	373249,66	2321034,85
44	373249,66	2321035,85
45	373250,66	2321035,85
42	373250,66	2321034,85
46	373286,39	2321060,68
47	373285,39	2321060,68
48	373285,39	2321061,68
49	373286,39	2321061,68
46	373286,39	2321060,68
50	373319,24	2321085,47
51	373319,24	2321084,47
52	373318,24	2321084,47
53	373318,24	2321085,47
50	373319,24	2321085,47

**Жир кишәрлеге турында белешмәләр**  
**16:07:000000:8928:3У2**

Жир кишәрлегенң шартлы номеры: 16:07:000000:8928:3У2		
Жир кишәрлегенң мөйданы: 157,87 м2		
Чикләрнең характерлы нокталарын билгеләү	Координаталар, м	
	X	Y
1	373128,71	2320951,68
2	373130,30	2320933,32
3	373131,62	2320918,10
4	373131,62	2320919,10
5	373132,62	2320919,10
6	373132,62	2320918,10
7	373138,46	2320937,50
8	373129,71	2320951,68
1	373128,71	2320951,68
9	373130,29	2320945,51
10	373129,29	2320945,51
11	373129,29	2320946,51
12	373130,29	2320946,51
9	373130,29	2320945,51

**Жир кишәрлеге турында белешмәләр****16:07:00000:8928:3У1**

Жир кишәрлегенә шартлы номеры: 16:07:00000:8928:3У1		
Жир кишәрлегенә мәйданы: 700,27 м2		
Чикләренә характерлы нокталарын билгеләү	Координаталар, м	
	X	Y
1	373166,85	2320717,37
2	373175,38	2320719,29
3	373207,51	2320738,41
4	373200,18	2320752,67
5	373169,38	2320734,34
6	373163,84	2320733,09
1	373166,85	2320717,37
7	373197,83	2320741,88
8	373196,83	2320741,88
9	373196,83	2320742,88
10	373197,83	2320742,88
7	373197,83	2320741,88

**Жир кишәрлеге турында белешмәләр****16:07:320001:1411**

Жир кишәрлегенә шартлы номеры: 16:07:320001:1411		
Жир кишәрлегенә мәйданы: 34134,73 м2		
Чикләренә характерлы нокталарын билгеләү	Координаталар, м	
	X	Y
1	373288,02	2320750,89
2	373308,88	2320760,75
3	373312,25	2320755,04
4	373317,00	2320747,00
5	373324,99	2320751,42
6	373329,99	2320754,75
7	373336,00	2320759,00
8	373325,27	2320781,90
9	373324,92	2320782,66
10	373327,36	2320783,64
11	373347,71	2320791,80
12	373415,51	2320827,16
13	373406,14	2320848,48
14	373425,27	2320856,72
15	373422,59	2320862,91
16	373416,73	2320876,41
17	373392,07	2320866,09
18	373387,50	2320878,30
19	373383,01	2320876,55
20	373348,59	2320958,59
21	373359,52	2320963,19
22	373354,12	2320979,28
23	373234,92	2320906,14



24	373147,61	2320859,24
25	373188,77	2320779,33
26	373209,57	2320789,72
27	373227,44	2320754,18
28	373253,43	2320765,08
29	373265,18	2320740,10
1	373288,02	2320750,89
30	373392,34	2320843,33
31	373387,04	2320841,19
32	373384,46	2320847,60
33	373393,48	2320851,22
34	373395,36	2320846,47
35	373391,68	2320844,99
30	373392,34	2320843,33

**Жир кишәрлеге турында белешмәләр**  
**16:07:320001:1585**

Жир кишәрлегенә шартлы номеры: 16:07:320001:1585		
Жир кишәрлегенә мәйданы: 9910,19 м2		
Чикләренң характерлы нокталарын билгеләү	Координаталар, м	
	X	Y
1	373353,79	2320987,84
2	373323,61	2320975,52
3	373296,35	2320980,08
4	373220,09	2320942,60
5	373222,82	2320907,66
6	373144,97	2320859,96
7	373200,18	2320752,67
8	373207,51	2320738,41
9	373222,45	2320709,34
10	373262,74	2320729,84
11	373288,02	2320750,89
12	373265,18	2320740,10
13	373253,43	2320765,08
14	373227,44	2320754,18
15	373209,57	2320789,72
16	373188,77	2320779,33
17	373147,61	2320859,24
18	373234,92	2320906,14
19	373354,12	2320979,28
20	373359,52	2320963,19
21	373348,59	2320958,59
22	373383,01	2320876,55
23	373387,50	2320878,30
24	373392,07	2320866,09
25	373416,73	2320876,41
26	373422,59	2320862,91
27	373435,36	2320873,54
28	373429,45	2320887,50



29	373403,34	2320877,32
1	373353,79	2320987,84

**Жир кишәрлеге турында белешмәләр**  
**16:07:320001:1586**

Жир кишәрлегенә шартлы номеры: 16:07:320001:1586		
Жир кишәрлегенә мәйданы: 1503,04 м2		
Чикләренң характерлы нокталарын билгеләү	Координаталар, м	
	X	Y
1	373262,74	2320729,84
2	373312,25	2320755,04
3	373308,88	2320760,75
4	373288,02	2320750,89
1	373262,74	2320729,84
5	373325,27	2320781,90
6	373336,00	2320759,00
7	373336,97	2320781,91
8	373418,28	2320823,79
9	373425,62	2320836,50
10	373440,28	2320861,88
11	373435,36	2320873,54
12	373422,59	2320862,91
13	373425,27	2320856,72
14	373406,14	2320848,48
15	373415,51	2320827,16
16	373347,71	2320791,80
17	373327,36	2320783,64
5	373325,27	2320781,90

**Жир кишәрлеге турында белешмәләр**  
**16:45:030139:3У1**

Жир кишәрлегенә шартлы номеры: 16:45:030139:3У1		
Жир кишәрлегенә мәйданы: 1004,45 м2		
Чикләренң характерлы нокталарын билгеләү	Координаталар, м	
	X	Y
1	373024,56	2320678,02
2	373035,43	2320608,54
3	373051,24	2320611,01
4	373047,00	2320636,01
5	373042,63	2320665,13
6	373037,50	2320670,50
1	373024,56	2320678,02

**Жир кишәрлеге турында белешмәләр****16:07:320001:3У1**

Жир кишәрлегенәң шартлы номеры: 16:07:320001:3У1		
Жир кишәрлегенәң мәйданы: 3738,65 м2		
Чикләренәң характерлы нокталарын билгеләү	Координаталар, м	
	X	Y
1	373095,19	2320717,64
2	373099,47	2320702,20
3	373166,85	2320717,37
4	373163,84	2320733,09
1	373095,19	2320717,64
5	373063,71	2320905,02
6	373068,20	2320872,56
7	373134,86	2320884,64
8	373134,21	2320888,02
9	373131,62	2320918,10
10	373130,30	2320933,32
11	373128,15	2320922,16
12	373063,04	2320910,37
5	373063,71	2320905,02

**Жир кишәрлеге турында белешмәләр****16:07:320001:3У2**

Жир кишәрлегенәң шартлы номеры: 16:07:320001:3У2		
Жир кишәрлегенәң мәйданы: 12 м2		
Чикләренәң характерлы нокталарын билгеләү	Координаталар, м	
	X	Y
1	373319,24	2321085,47
2	373318,24	2321085,47
3	373318,24	2321084,47
4	373319,24	2321084,47
1	373319,24	2321085,47
5	373286,39	2321060,68
6	373286,39	2321061,68
7	373285,39	2321061,68
8	373285,39	2321060,68
5	373286,39	2321060,68
9	373250,66	2321034,85
10	373250,66	2321035,85
11	373249,66	2321035,85
12	373249,66	2321034,85
9	373250,66	2321034,85
13	373216,71	2321010,30
14	373216,71	2321011,30
15	373215,71	2321011,30

16	373215,71	2321010,30
13	373216,71	2321010,30
17	373179,66	2320983,47
18	373179,66	2320984,47
19	373178,66	2320984,47
20	373178,66	2320983,47
17	373179,66	2320983,47
21	373143,46	2320957,27
22	373143,46	2320958,27
23	373142,46	2320958,27
24	373142,46	2320957,27
21	373143,46	2320957,27
25	373139,47	2320954,20
26	373139,47	2320955,20
27	373138,47	2320955,20
28	373138,47	2320954,20
25	373139,47	2320954,20
29	373129,71	2320951,68
30	373129,71	2320952,68
31	373128,71	2320952,68
32	373128,71	2320951,68
29	373129,71	2320951,68
33	373130,29	2320945,51
34	373130,29	2320946,51
35	373129,29	2320946,51
36	373129,29	2320945,51
33	373130,29	2320945,51
37	373132,62	2320918,10
38	373132,62	2320919,10
39	373131,62	2320919,10
40	373131,62	2320918,10
37	373132,62	2320918,10
41	373139,78	2320883,74
42	373139,78	2320884,74
43	373138,78	2320884,74
44	373138,78	2320883,74
41	373139,78	2320883,74
45	373197,83	2320741,88
46	373197,83	2320742,88
47	373196,83	2320742,88
48	373196,83	2320741,88
45	373197,83	2320741,88



### 6.3 ЫЗАНЛАУ ПРОЕКТЫН ӨЗЕРЛӘУ ГАМӘЛГӘ АШЫРЫЛА ТОРГАН ТЕРРИТОРИЯ ЧИКЛӘРЕ ТУРЫНДА БЕЛЕШМӘЛӘР

Ызанлау проектының өзерләү гамәлгә ашырыла торган территориянең  
чикләре 6.3 нче таблицادا күрсәтелгән.

6.3 нче таблица

Нокта номеры	Координаталар, м	
	X	Y
1	373472,56	2320852,21
2	373442,98	2320820,37
3	373425,62	2320836,50
4	373418,28	2320823,79
5	373336,97	2320781,91
6	373336,00	2320759,00
7	373329,99	2320754,75
8	373324,99	2320751,42
9	373317,00	2320747,00
10	373312,25	2320755,04
11	373262,74	2320729,84
12	373222,45	2320709,34
13	373207,51	2320738,41
14	373175,38	2320719,29
15	373039,10	2320688,61
16	373047,00	2320636,01
17	373051,24	2320611,01
18	373035,43	2320608,54
19	373020,98	2320700,93
20	373169,38	2320734,34
21	373200,18	2320752,67
22	373144,97	2320859,96
23	373139,76	2320858,96
24	373134,86	2320884,64
25	372908,08	2320843,55
26	372723,68	2321061,23
27	372607,96	2321070,81
28	372555,44	2321073,27
29	372449,96	2321074,46
30	372449,96	2321074,98
31	372448,96	2321074,98
32	372448,96	2321074,47
33	372288,55	2321076,28
34	372152,15	2321318,82
35	372019,07	2321356,09
36	371991,71	2321362,54
37	371963,97	2321366,67
38	371935,99	2321368,47
39	371914,89	2321368,29

Нокта номеры	Координаталар, м	
	X	Y
40	371328,88	2321344,87
41	371268,03	2321229,02
42	371055,22	2321220,52
43	371053,70	2321258,53
44	371254,42	2321266,55
45	371310,68	2321373,66
46	371914,02	2321397,78
47	371936,80	2321397,97
48	371967,12	2321396,02
49	371997,16	2321391,54
50	372026,58	2321384,62
51	372183,44	2321340,69
52	372315,73	2321105,48
53	372555,88	2321102,77
54	372610,19	2321100,22
55	372738,30	2321089,62
56	372913,14	2320883,21
57	373128,15	2320922,16
58	373130,30	2320933,32
59	373127,77	2320962,61
60	373320,10	2321091,06
61	373324,83	2321084,61
62	373334,36	2321064,19
63	373350,17	2321005,44
64	373353,79	2320987,84
65	373403,34	2320877,32
66	373429,45	2320887,50
67	373435,36	2320873,54
68	373460,85	2320863,11
1	373472,56	2320852,21
69	373327,36	2320783,64
70	373325,27	2320781,90
71	373324,92	2320782,66
69	373327,36	2320783,64
72	373392,34	2320843,33
73	373387,04	2320841,19
74	373384,46	2320847,60

Нокта номеры	Координаталар, м	
	Х	Ү
75	373393,48	2320851,22
76	373395,36	2320846,47
77	373391,68	2320844,99
72	373392,34	2320843,33

Нокта номеры	Координаталар, м	
	Х	Ү
78	372200,67	2321286,75
79	372198,67	2321286,75
80	372198,67	2321288,75
81	372200,67	2321288,75
78	372200,67	2321286,75

#### **6.4 БАРЛЫККА КИЛЭ ТОРГАН (ҮЗГӘРТЕЛӘ ТОРГАН) ЖИР КИШӘРЛЕКЛӘРЕННӘН РӨХСӘТ ИТЕЛГӘН ФАЙДАЛАНУ ТӨРЕ**

Барлыкка китерелә торган жир кишәрлекләреннән башлангыч жир кишәрлеге булганда рөхсәт ителгән файдалану Россия Федерациясе Жир кодексының 11<sup>2</sup> статьясының 3 пункты нигезендә билгеләнәчәк һәм башлангыч жир кишәрлегеннән рөхсәт ителгән файдалануга туры киләчәк.

Чикләнмәгән дәүләт милкендәге жирләрдән жир кишәрлекләре төзелгән очракларда барлыкка килә торган жир кишәрлекләреннән рөхсәт ителгән файдалану түбәндәгечә билгеләнә:

№№	Барлыкка килә торган жир кишәрлекләренәң шартлы номерлары	Барлыкка килә торган жир кишәрлекләреннән рөхсәт ителгән файдалану төре
1	16:07:320001:3У1	Транспорт
2	16:07:320001:3У2	Энергетика
3	16:45:030139:3У1	Энергетика

Шартлы номеры 16:07:000000:8928:3У1 булган жир кишәрлеген авыл хужалыгы билгеләнешендәге жирләр категориясеннән сәнәгать, энергетика, транспорт, элемтә, радиотапшырулар, телевидение, информатика, космик эшчәнлекне тәмин итү өчен жирләр, оборона, иминлек жирләре һәм башка махсус билгеләнештәге жирләр категориясенә күчәргәндә «торбауткәргеч транспорт» дип билгеләү планлаштырыла.

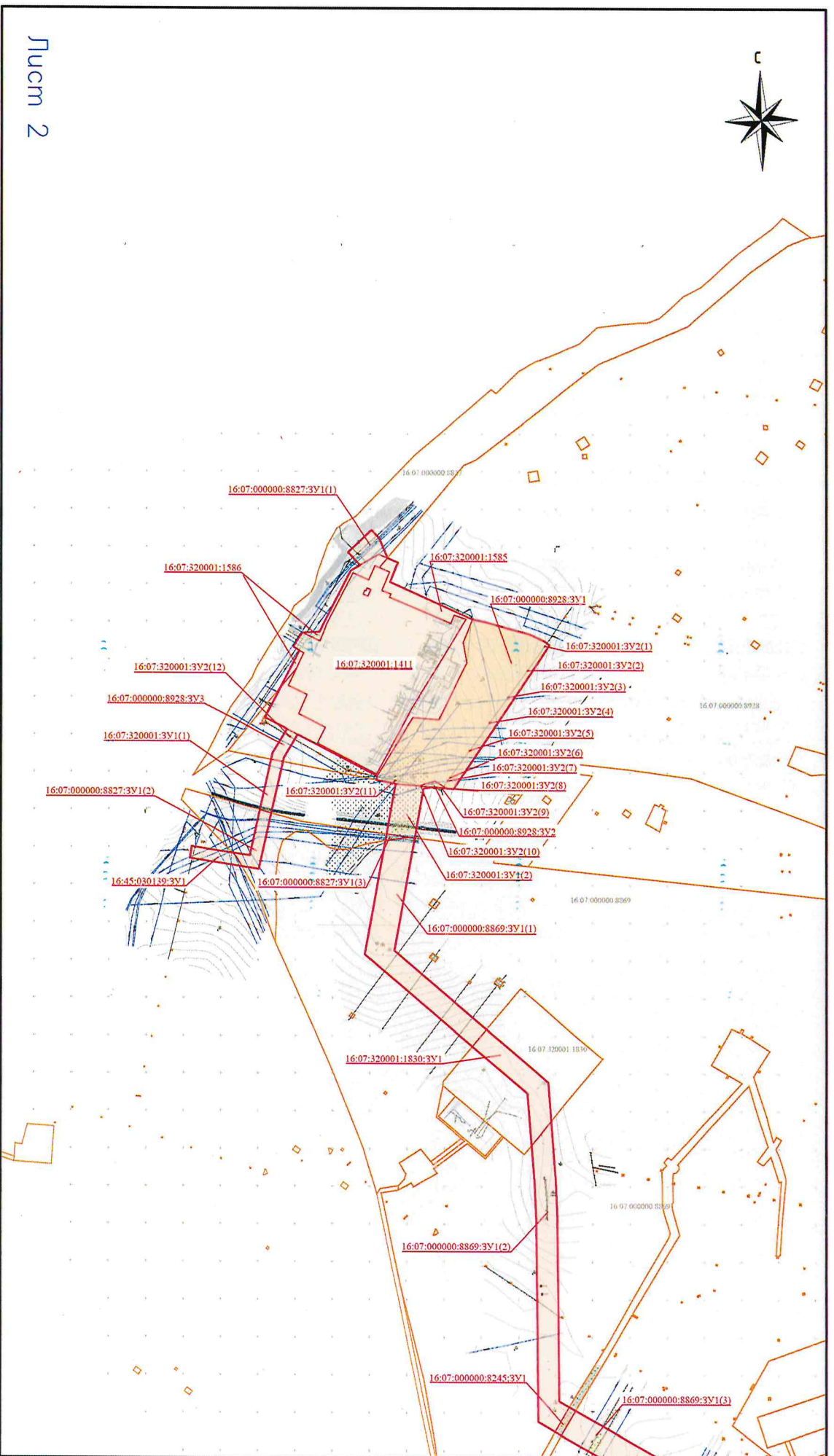








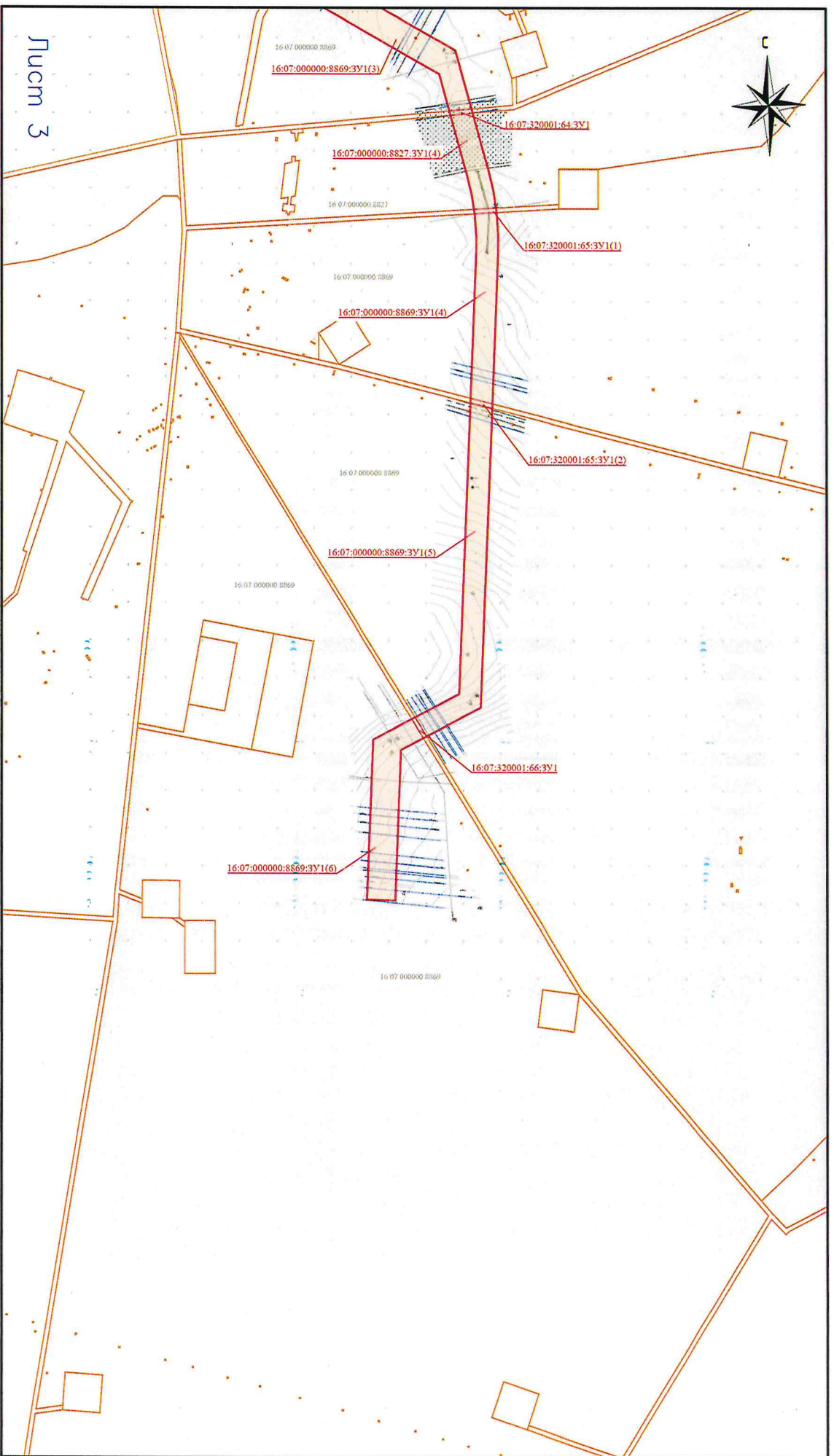
# Лист 2



### Условные обозначения:

- граница планируемых элементов планировочной структуры
- граница образуемого земельного участка
- 16:07:000000:3Y1 — условный номер образуемого земельного участка
- 16:07:000000:3Y1(1) — условный номер контура образуемого земельного участка
- граница существующего земельного участка
- 16:07:000000:8827 — кадастровый номер существующего земельного участка

Проект планировки и межевания территории				
Кол-во	Листы	Номер	Подпись	Дата
Директор	Гавваб РГ.			
Исполнитель	Грандша Н.И.			
Исполнитель	Насыров А.И.			
<p>Чл. 1. Участок трубопровода от СЖИЛ №215 ПСЦ «Автомобильская» до точки врезки в существующий трубопровод «Киньянбаево-Нижнекижикский нефтегазопроводный коллектив»</p>				
<p>Раздел 5. Проект межевания территории. Графическая часть</p>				
Чертеж (чертежи) межевания территории		000 "Кадастровый центр "Нефтькижик" "		
Масштаб 1:5000		Лист	Листов	
		ПМ	2	3



Лист 3

Условные обозначения:

- границы планируемых элементов планировочной структуры
- границы образуемого земельного участка
- условный номер образуемого земельного участка
- условный номер контура образуемого земельного участка
- границы существующего земельного участка
- кадастровый номер существующего земельного участка

Проект планировки и межевания территории			
Конт.уч.	Лист	Мок	Подпись
Директор	Калаш РГ.		
Исполнитель	Григорьев Н.К.		
Исполнитель	Никонов А.И.		
<p>Частотка трубопровода от СЖИИ №215 ПСГ д.Вальневская до точки врезки в существующий трубопровод «Ильинское-Нижнекижский нефтегазопроводный коллектор»</p>			
<p>Раздел 5. "Проект межевания территории. Графическая часть"</p>			
Чертеж (чертеж) межевания территории		000 "Кадастровый центр "Небьюкиность"	
Масштаб 1:5000		Смодия	Лист
		ПМ	3
		Лист	3
		Листов	3