



ПРИКАЗ

23.12.2024

г. Казань

БОЕРЫК

№ 704-П

О включении выявленного объекта культурного наследия «Дом Беловых», вторая пол. XIX в., расположенного по адресу: Республика Татарстан, Бугульминский район, г. Бугульма, ул. Октябрьская, д. 7, в единый государственный реестр объектов культурного наследия (памятников истории и культуры) народов Российской Федерации в качестве объекта культурного наследия регионального значения «Дом Беловых», вторая пол. XIX в., расположенного по адресу: Республика Татарстан, Бугульминский муниципальный район, г. Бугульма, ул. Александра Герцена, д. 65, утверждении границ его территории и предмета охраны

В соответствии с Федеральным законом от 25 июня 2002 года № 73-ФЗ «Об объектах культурного наследия (памятниках истории и культуры) народов Российской Федерации», Законом Республики Татарстан от 1 апреля 2005 года № 60-ЗРТ «Об объектах культурного наследия в Республики Татарстан», на основании положительного заключения государственной историко-культурной экспертизы от 06.12.2024 п р и к а з ы в а ю:

1. Включить выявленный объект культурного наследия «Дом Беловых», вторая пол. XIX в., расположенный по адресу: Республика Татарстан, Бугульминский район, г. Бугульма, ул. Октябрьская, д. 7, в единый государственный реестр объектов культурного наследия (памятников истории и культуры) народов Российской Федерации в качестве объекта культурного наследия регионального значения «Дом Беловых», вторая пол. XIX в. (вид объекта – памятник), расположенного по адресу: Республика Татарстан, Бугульминский муниципальный район, г. Бугульма, ул. Александра Герцена, д. 65.

2. Утвердить границы территории объекта культурного наследия регионального значения «Дом Беловых», вторая пол. XIX в., расположенного по адресу: Республика Татарстан, Бугульминский муниципальный район, г. Бугульма, ул. Александра Герцена, д. 65, согласно приложению № 1 к настоящему приказу.

3. Утвердить предмет охраны объекта культурного наследия регионального значения «Дом Беловых», вторая пол. XIX в., расположенного по адресу: Республика Татарстан, Бугульминский муниципальный район, г. Бугульма, ул. Александра Герцена, д. 65, согласно приложению № 2 к настоящему приказу.

4. Отделу учета объектов культурного наследия и градостроительной деятельности обеспечить внесение сведений о границах территории указанного объекта культурного наследия в Единый государственный реестр недвижимости и единый государственный реестр объектов культурного наследия (памятников истории и культуры) народов Российской Федерации.

5. Контроль за исполнением настоящего приказа оставляю за собой.

Председатель



И.Н. Гушин

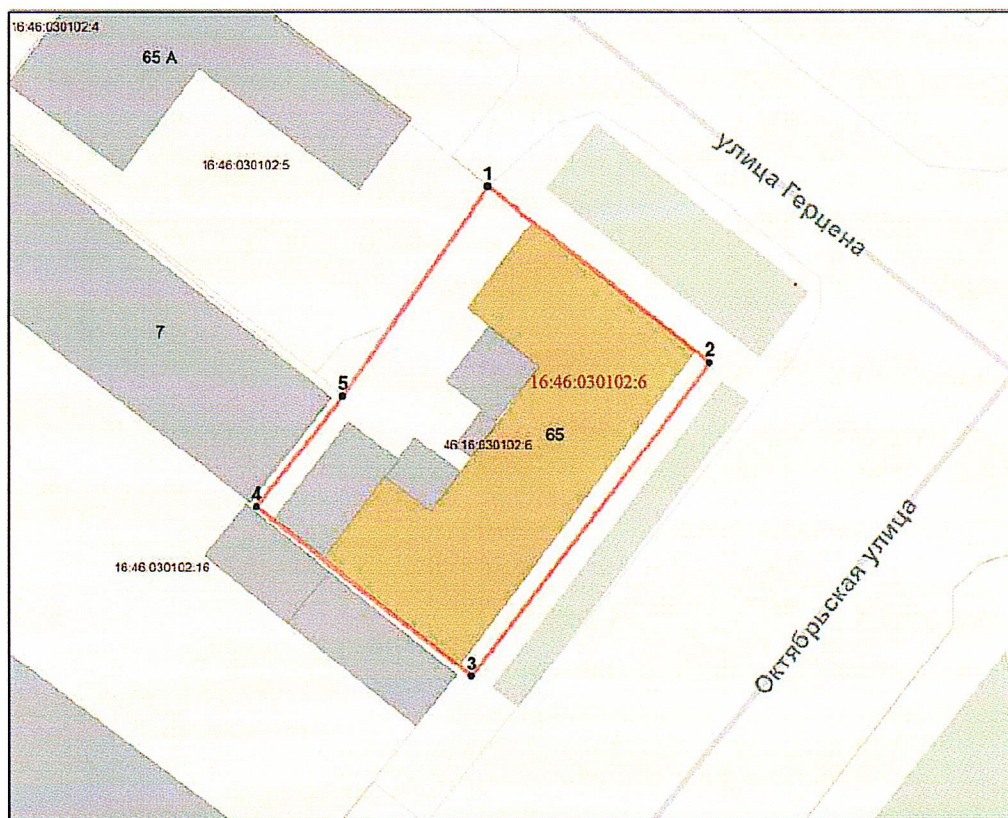
Приложение № 1
к приказу Комитета
Республики Татарстан по охране
объектов культурного наследия
от 23.12.2024 года № 704-П

Границы территории

объекта культурного наследия регионального значения
«Дом Беловых», вторая пол. XIX в., расположенного по адресу: Республика
Татарстан, Бугульминский муниципальный район, г. Бугульма, ул. Александра
Герцена, д. 65




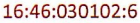

Карта (схема) границ территории

объекта культурного наследия регионального значения
«Дом Беловых», вторая пол. XIX в., расположенного по адресу: Республика
Татарстан, Бугульминский муниципальный район, г. Бугульма, ул. Александра
Герцена, д. 65



Масштаб 1: 500

Условные обозначения:

	- граница территории объекта культурного наследия
	- объект культурного наследия
	- характерная точка границ территории объекта культурного наследия
	- кадастровый номер земельного участка
	- границы земельных участков по сведениям из ЕГРН

Текстовое описание границ территории
 объекта культурного наследия регионального значения
 «Дом Беловых», вторая пол. XIX в., расположенного по адресу: Республика
 Татарстан, Бугульминский муниципальный район, г. Бугульма, ул. Александра
 Герцена, д. 65

Границы территории объекта культурного наследия регионального значения «Дом Беловых», вторая пол. XIX в., расположенного по адресу: Республика Татарстан, Бугульминский муниципальный район, г. Бугульма, ул. Александра Герцена, д. 65, проходят:

Прохождение границы		Описание прохождения границы
от точки	до точки	
1	2	от точки 1 в юго-восточном направлении протяженностью 23.45 м до точки 2;
2	3	от точки 2 в юго-западном направлении протяженностью 32.76 м до точки 3;
3	4	от точки 3 в северо-западном направлении протяженностью 22.78 м до точки 4;
4	5	от точки 4 в северо-восточном направлении протяженностью 11.68 м до точки 5;
5	1	от точки 5 в северо-восточном направлении протяженностью 21.05 м до точки 1.

Таблица характерных точек границ территории
объекта культурного наследия регионального значения
«Дом Беловых», вторая пол. XIX в., расположенного по адресу: Республика
Татарстан, Бугульминский муниципальный район, г. Бугульма, ул. Александра
Герцена, д. 65

№	Координаты характерных точек в местной системе координат (МСК-16)	
	X	Y
1	337354.58	2349610.08
2	337340.10	2349628.53
3	337314.05	2349608.67
4	337328.16	2349590.78
5	337337.35	2349597.99
1	337354.58	2349610.08

Приложение № 2
к приказу Комитета
Республики Татарстан по охране
объектов культурного наследия
от 23.12.2024 года № 704-П

Предмет охраны*

объекта культурного наследия регионального значения
«Дом Беловых», вторая пол. XIX в., расположенного по адресу: Республика
Татарстан, Бугульминский муниципальный район, г. Бугульма, ул. Александра
Герцена, д. 65

1. Местоположение здания по красной линии застройки улиц Герцена и Октябрьской.

2. Объёмно-пространственная композиция двухэтажного кирпичного здания, состоящей из двух объёмов Г-образной в плане формы, объединённых общей входной частью, в том числе его габариты, высотные отметки по венчающим карнизам.

3. Конфигурация, материал крыши (фальцевое железо), высотные отметки по коньку и аттикам.

4. Композиционное решение и архитектурно-художественное оформление фасадов, в том числе местоположение, форма, размер, художественное оформление:

- фасад по ул. Октябрьской, состоящий из двух симметричных частей в семь оконных осей, объединённых входной частью в две оконных оси, завершающейся аттиковой стенкой с люкарной; тумбы по краям аттика, являющиеся продолжением рустованных лопаток; рустованные лопатки по углам здания;

- двухцентровые арочные окна первого этажа с профилированным обрамлением с замковым камнем; арочные окна второго этажа с профилированным обрамлением, простой рамкой и сандриком, прямым у крайних окон и с арочным завершением у трех центральных окон каждой части; аттики с круглыми окнами расположенные по центральной оси каждой части фасада; стилизованные триглифы на фасаде по краям каждого аттика; профилированные тяги, междуэтажный карниз, венчающий карниз с сухариками под аттиками и над пилястрами, фриз с филенчатыми нишами;

- фасад по ул. Герцена, разделённый рустованными пилястрами на две части, в две и пять оконных осей; двухоконная часть завершается небольшим аттиком треугольного завершения с круглым окном, расположенным над профилированным фризом; центральная часть (в три оконных оси) основной части завершена невысоким аттиком с круглым окном, аналогичным аттикам на фасаде по ул. Октябрьской; стилизованные триглифы на фасаде по краям аттика, арочные окна второго этажа с профилированным обрамлением, простой рамкой и сандриком, прямым у крайних окон и с арочным завершением у трех центральных окон; двухцентровые арочные окна первого этажа с профилированным обрамлением с замковым камнем;

- венчающий карниз с сухариками под аттиком основной части и над пилястрами, фриз с филенчатыми нишами; профилированные тяги; ленточный руст стены первого этажа;

- оформление дворового фасада: карниз с большим выносом, профилированный фриз, арочные окна второго этажа без оформления.

5. Материал отделки фасадных поверхностей (не оштукатуренная кирпичная кладка, побеленные элементы декора)
6. Историческая расстекловка оконных проемов.
7. Пространственно-планировочная структура интерьеров в пределах исторических капитальных стен и перекрытий, местоположение лестницы, сводчатая конструкция лестничной площадки, чугунный столб-колонна.
8. Декоративные элементы оформления интерьеров (тянутые карнизы).

Таблица предмета охраны
 объекта культурного наследия регионального значения
 «Дом Беловых», вторая пол. XIX в., расположенного по адресу: Республика
 Татарстан, Бугульминский муниципальный район, г. Бугульма, ул. Александра
 Герцена, д. 65

№	Предмет охраны	Фотофиксация основных элементов/графические материалы
1.	Местоположение здания по красной линии застройки улиц Герцена и Октябрьской	<p style="text-align: center;">Фотофиксация основных элементов/графические материалы</p>  <p>Условные обозначения:  - объект культурного наследия</p> <p style="text-align: center;">Рис. 1. Местоположение</p>
2.	Объёмно-пространственная композиция двухэтажного кирпичного здания, состоящей из двух объемов Г-образной в плане формы, объединенных общей входной частью, в том числе его габариты, высотные отметки по венчающим карнизам	 <p style="text-align: center;">Рис. 2. Вид с востока</p>

		
3.	<p>Конфигурация, материал крыши (фальцевое железо), высотные отметки по коньку и аттикам</p>	
4.	<p>Композиционное решение и архитектурно-художественное оформление фасадов, в том числе местоположение, форма, размер, художественное оформление:</p> <p>- фасад по ул. Октябрьской, состоящий из двух симметричных частей в семь оконных осей, объединенных входной частью в две оконных оси, завершающейся аттиковой стенкой с люкарной; тумбы по краям аттика, являющиеся продолжением рустованных лопаток; рустованные лопатки по</p>	

Рис. 3. Вид с южной стороны (по ул. Октябрьской)

Рис. 4. Фасад по ул. Герцена, 2000-е гг.

Рис. 5. Центральная часть главного фасада, входной блок

углам задания;
 - двухцентровые арочные окна первого этажа с профилированным обрамлением с замковым камнем; арочные окна второго этажа с профилированным обрамлением, простой рамкой и сандриком, прямым у крайних окон и с арочным завершением у трех центральных окон каждой части; аттики с круглыми окнами расположенные по центральной оси каждой части фасада; стилизованные триглифы на фасаде по краям каждого аттика; профилированные тяги, междуэтажный карниз, венчающий карниз с сухариками под аттиками и над пилястрами, фриз с филенчатыми нишами;
 - фасад по ул. Герцена, разделенный рустованными пилястрами на две части, в две и пять оконных осей; двухоконная часть завершается небольшим аттиком треугольного завершения с круглым окном, расположенным над профилированным фризом; центральная часть (в три оконных оси) основной части завершена невысоким аттиком с круглым окном, аналогичным аттикам на фасаде по ул. Октябрьской; стилизованные триглифы



Рис. 6. Левая от входа часть фасада по ул. Октябрьской



Рис. 7. Правая от входа часть фасада по ул. Октябрьской

на фасаде по краям аттика, арочные окна второго этажа с профилированным обрамлением, простой рамкой и сандриком, прямым у крайних окон и с арочным завершением у трех центральных окон; двухцентровые арочные окна первого этажа с профилированным обрамлением с замковым камнем;

- венчающий карниз с сухариками под аттиком основной части и над пилястрами, фриз с филленчатыми нишами; профилированные тяги; ленточный руст стены первого этажа;

- оформление дворового фасада: карниз с большим выносом, профилированный фриз, арочные окна второго этажа без оформления



Рис. 8. Фасад по ул. Герцена, 2000-е гг.

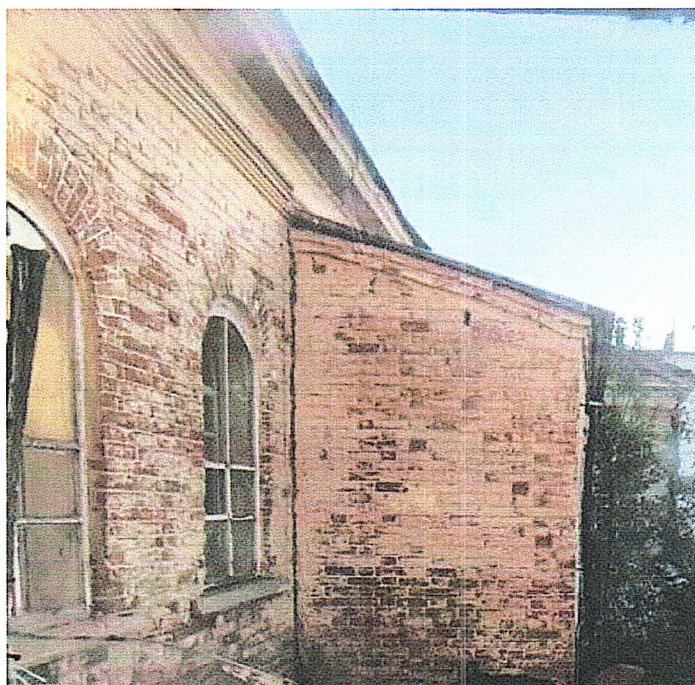


Рис. 9. Фрагмент дворового фасада

5. Материал отделки фасадных поверхностей (не оштукатуренная кирпичная кладка, побеленные элементы декора)



Рис. 10. Дом Беловых

6. Историческая
расстекловка оконных
проемов



Рис. 11. Окно в помещении второго этажа



7.	<p>Пространственно-планировочная структура интерьеров в пределах исторических капитальных стен и перекрытий, местоположение лестницы, сводчатая конструкция лестничной площадки, чугунный столб-колонна</p>	
8.	<p>Декоративные элементы оформления интерьеров (тянутые карнизы)</p>	

Рис. 12. Лестничный узел, 1-й этаж

Рис. 13. Фрагмент потолка в помещении второго этажа