



КАРАР

КАРАР

Поспелово авылы № 155 2024 елның «18» декабре

Татарстан Республикасы Алабуга муниципаль районы Поспеловка авыл жирлеге Советының «2019-2035 елларга «Поспеловка авыл жирлеге» муниципаль берәмлеге территориясендә транспорт инфраструктурасын комплекслы үстерү программасын раслау турында " 29.11.2019 ел, №188 карарына үзгәрешләр керту хакында

«Россия Федерациясендә жирле үзидарә оештыруның гомуми принциплары турында» 06.10.2003 елгы 131-ФЗ номерлы Федераль закон, «Татарстан Республикасында жирле үзидарә турында» 28.07.2004 елгы 45-ТРЗ номерлы Татарстан Республикасы Законы, Татарстан Республикасы Алабуга муниципаль районының «Поспеловка авыл жирлеге» муниципаль берәмлеге Уставы, Алабуга муниципаль районының Поспеловка авыл жирлеге Советы нигезендә

Карар кылдым:

1. Татарстан Республикасы Алабуга муниципаль районы Поспеловка авыл жирлеге Советының «2019-2035 елларга «Поспеловка авыл жирлеге» муниципаль берәмлеге территориясендә транспорт инфраструктурасын комплекслы үстерү программасын раслау турында " 29.11.2019 ел, № 188 карарына түбәндәге үзгәрешләрне кертергә::

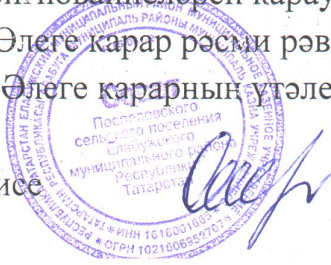
1.1 2019-2035 елларга Татарстан Республикасы Алабуга муниципаль районының Поспеловка авыл жирлегендә транспорт инфраструктурасын комплекслы үстерү программасын кушымтада бирелә торган яңа редакциядә 1 нче кушымта нигезендә расларга.

2. Алабуга муниципаль районының Финанс-бюджет палатасына (Э.и. Садыкова) 2019-2035 елларга Татарстан Республикасы Алабуга муниципаль районының Поспеловка авыл жирлегендә транспорт инфраструктурасын комплекслы үстерү программасы чараларын агымдагы финанслау исәбенә башкару өчен бюджет ассигнованиеләрен карауны тәкъдим итәргә.

3. Әлеге карар рәсми рәвештә басылып чыгарга тиеш.

4. Әлеге карарның үтәлешен контрольдә тотуны үземдә калдырам.

Рәис



О. В. Хәбибрахманова

Кабул ителде
Татарстан Республикасы Алабуга
муниципаль районы Поспелово авыл
жирлеген Совети карары белэн
«29» ноябрь 2019 ел.

ТАТАРСТАН РЕСПУБЛИКАСЫ АЛАБУГА МУНИЦИПАЛЬ РАЙОНЫ
«ПОСПЕЛОВО АВЫЛ ЖИРЛЕГЕН» МУНИЦИПАЛЬ БЕРӘМЛЕГЕН
ТЕРРИТОРИЯСЕНДӘ ТРАНСПОРТ ИНФРАСТРУКТУРАСЫН
КОМПЛЕКСЛЫ ҮСТЕРҮ ПРОГРАММАСЫ

2019-2035 ЕЛЛАРГА.

2019 ел

Эчтәлек

Эчтәлек 3

Паспорт 6

1 Муниципаль берәмлекнең транспорт инфраструктурасы торышы характеристикасы 8

1.1 Россия Федерациясе субъектының Россия Федерациясе пространство оешмасы структурасында положениесен анализлау, Россия Федерациясе субъектының пространство оешмасы структурасында жирлекнең торышын анализлау 8

1.2 Жирлекнең социаль-икътисади характеристикасы, жирлек территориясендә шәһәр төзелеше эшчәнлегенең характеристикасы, шул исәптән транспорт өлкәсендәге эшчәнлекне дә кертеп, транспорт соравын бәяләү 11

1.3 Транспорт инфраструктурасы эшчәнлегенең характеристикасы һәм эш күрсәткечләре 14

1.4 Юллар челтәренең характеристикасы, юл хәрәкәте параметрлары (тизлек, тыгызлык, транспорт чаралары агымының составы һәм интенсивлыгы, юлларны йөкләү коэффициенты һәм юл хәрәкәте торышын, әйләнә-тирә мохиткә автомобиль транспортынан экологик йөкләнешне һәм икътисадый югалтуларны тасвирлый торган башка күрсәткечләр), юлларны карап тоту сыйфатын бәяләү (тизлек, тыгызлык, состав һәм хәрәкәтнең ешлыгы), юлларны карап тоту сыйфатын бәяләү. 15

1.5 Авыл жирлегендә транспорт чаралары паркы составын һәм автомобильләштерү дәрәжәсен анализлау, парковкалар (парковка урыннары белән тәмин итү) 22

1.6 Гомуми файдаланудагы транспорт чараларының эш характеристикасы, пассажирлар агымын анализлауны да кертеп 24

1.7 Жәяүлеләр һәм велосипедларда йөрү шартларының характеристикасы 24

1.8 Йөк транспортларының хәрәкәт характеристикасы, коммуналь һәм юл хезмәтләренең транспорт чаралары эшен бәяләү, әлеге транспорт чаралары өчен инфраструктура торышын бәяләү 24

1.9 Юл хәрәкәте куркынычсызлыгы дәрәжәсен анализлау 25

- 1.10 Транспорт инфраструктурасының әйләнә-тирә мохиткә тискәре йогынты дәрәжәсен бәяләү, халыкның куркынычсызлыгы һәм сәламәтлегенә 29
- 1.11 Жирлекнең транспорт инфраструктурасын урнаштыру һәм үстерү шартлары һәм перспективалары характеристикасы 29
- 1.12 Транспорт инфраструктурасын үстерү һәм эшләтү өчен кирәкле норматив-хокукый базаны бәяләү 30
- 1.13 Транспорт инфраструктурасын финанслауны бәяләү 31
- 2 Муниципаль берәмлек территориясендә транспорт сорауы фаразын эшләү, халыкның йөрү һәм йөк ташу күләмнәрен һәм характерын үзгәртү 31
- 2.1 Жирлекнең социаль-иқтисади һәм шәһәр төзелеше үсеше фаразы 31
- 2.2 Жирлек территориясендә булган транспортка сорау, халыкның йөрү һәм йөк ташу күләме һәм характеры 34
- 2.3 Транспорт төрләре буенча транспорт инфраструктурасын үстерү фаразы 35
- 2.4 Жирлекнең юл челтәрен үстерү фаразы 35
- 2.5 Автомобильләштерү дәрәжәсе, юл хәрәкәте параметрлары фаразы 37
- 2.6 Юл хәрәкәте куркынычсызлыгы күрсәткечләрен фаразлау 37
- 2.7 Транспорт инфраструктурасының әйләнә-тирә мохиткә һәм халык саулығына тискәре йогынты ясауын фаразлау 38
- 3 Транспорт инфраструктурасын үстерүнең принципаль вариантлары һәм транспорт инфраструктурасын үстерүнең максатчан күрсәткечләре (индикаторлары) буенча аларны эреләндерелгән бәяләү, алга таба тормышка ашыруга тәкъдим ителә торган вариантны сайлап алу 39
- 4 Транспорт инфраструктурасын үстерү вариантын тормышка ашыруга, транспорт объектларының техник-иқтисадый параметрларын, чараларны (инвестицион проектларны) тормышка ашыру чиратлылығын (инвестиция проектларын) проектлау, төзү, реконструкцияләү буенча чаралар (инвестицион проектлар) исемлеге) 40
- 4.1 Транспорт төрләре буенча транспорт инфраструктурасын үстерү фаразы 40
- 4.2 Гомуми файдаланудагы транспортны үстерү, транспорт-күчеп утыру төеннәрен булдыру буенча чаралар 41

- 4.3 Бердәм парковка пространствосын үстерүне дә кертеп, жиңел автомобиль транспорты өчен инфраструктураны үстерү чаралары 41
- 4.4 Жәяүлеләр һәм велосипед хәрәкәте инфраструктурасын үстерү чаралары 41
- 4.5 Йөк транспорты, Коммуналь һәм юл хезмәтләре транспорт чаралары өчен инфраструктура үсеше буенча чаралар 41
- 4.6 Жирлектәге юллар челтәрен үстерү буенча чаралар 41
- 5 Транспорт инфраструктурасын үстерү вариантын гамәлгә ашыруга тәкъдим ителә торган транспорт инфраструктурасы объектларын проектлау, төзү, реконструкцияләү буенча чараларны (инвестиция проектларын) финанслау күләмнәрен һәм чыганаclarын бәяләү 42
- 6 Транспорт инфраструктурасын үстерү вариантын гамәлгә ашыруга тәкъдим ителә торган транспорт инфраструктурасы объектларын проектлау, төзү, реконструкцияләү буенча чараларны (инвестиция проектларын) финанслау күләмнәрен һәм чыганаclarын бәяләү 46
- 7 Институцион үзгәртеп корулар, транспорт инфраструктурасы объектларын проектлау, төзү, реконструкцияләү өлкәсендә эшчәнлекне хокукый һәм мәгълүмати тәэмин итүне камилләштерү буенча тәкъдимнәр 46

Паспорт

Татарстан Республикасы Министрлар Кабинетының «2019-2035 елларга»
Татарстан Республикасы Алабуга муниципаль районының Поспелово авыл
жирлегенә "муниципаль берәмлегенә территориясендә транспорт
инфраструктурасын комплекслы үстерү программасын раслау турында"

Исем	Татарстан Республикасы Алабуга муниципаль районы «Поспелово авыл жирлегенә» муниципаль берәмлегенә территориясендә 2019-2035 еллар
Программалар	транспорт инфраструктурасын комплекслы үстерү программасы
	- РФ Шәһәр төзелеш кодексы, 29 декабрь 2004 ел, № 190-ФЗ;
	- 2003 елның 6 октябрендәге 131-ФЗ номерлы Федераль закон
	"Россия Федерациясендә жирле үзидарә оештыруның гомуми принциплары турында»»;
Эшләү өчен нигез	- «Россия Федерациясендә автомобиль юллары һәм юл эшчәнлегенә турында һәм Россия Федерациясендә аерым закон актларына үзгәрешләр кертү хакында " 2007 елның 8 ноябрендәге 257-ФЗ номерлы Федераль закон»»;
Программалар	- «Транспорт куркынычсызлыгы турында " 09.02.2007 ел, № 16-ФЗ Федераль закон»»;
	- Россия Федерациясе Хөкүмәтенен 2015 елның 25 декабрендәге 1440 номерлы «жирлекләреннән, шәһәр округларының транспорт инфраструктурасын комплекслы үстерү программаларына таләпләрне раслау турында " карары»»;
	- «Поспелово авыл жирлегенә» муниципаль берәмлегенен генераль планы.
Программаның Заказчысы	Татарстан Республикасы Алабуга муниципаль районы Поспелово авыл жирлегенә башкарма комитеты, 423622, Алабуга районы, Поспелово авылы, Трудовая урамы, 2 нче йорт

Программаны Эшлөүче

	<p>Программаның максаты-Поспелово авыл жирлегенең заманча һәм нәтижәле транспорт инфраструктурасын үстерү, муниципаль берәмлек халкы өчен транспорт комплексының хәрәкәт иминлеге дәрәжәсен, күрсәтелә торган хезмәтләрнең сыйфатын һәм үтемлелеген арттыру.</p> <p>Әлеге максатларга ирешү өчен төп бурычларны хәл итәргә кирәк:</p> <ul style="list-style-type: none">- гомуми файдаланудагы автомобиль юлларын үстерү һәм камилләштерү чараларын оештыру;- юл йөрү шартларын яхшырту буенча чаралар оештыру ; ;- юл хәрәкәте иминлеген арттыру буенча чаралар оештыру;;- жәяүлеләр инфраструктурасын үстерү.- гомуми файдаланудагы юлларның озынлыгы, км;- УДС тыгызлыгы, км / км².- тротуарларның озынлыгын арттыру, км;- тукталыш пунктларының жиһазланышы, %;- жәлеп итү объектларының вакытлы парковкалары белән тәмин ителеш дәрәжәсенең туры килүе, %.
Программаның максатлары һәм бурычлары	
Транспорт инфраструктурасын үстерүнең максатчан күрсәткечләре (Индикаторлары)	Программаны тормышка ашыру вакыты: 2019-2035 еллар.
Программаны тормышка ашыру сроклары һәм этаплары	Программаны тормышка ашыру этапларга бүлекчәләрне күздә тотмый.
Транспорт инфраструктурасы объектларын (чаралар төркемнәре, Ярдәмче программалар, инвестиция проектлары) проектлау,	Әлеге программада тасвирланган чаралар, транспорт чараларынан файдаланучыларның, жәяүлеләрнең уңайлылыгын һәм куркынычсызлыгын арттыруга, «Поспелово авыл жирлеге» муниципаль берәмлегенең социаль-икътисади хәлен яхшыртуга юнәлдерелгән.

төзү, реконструкцияләү
буенча
планлаштырылган
чараларны
(инвестицион
проектларны)
эреләндерелгән
тасвирлау)

	2019-2035 елларда программа чараларын гамәлгә ашыру өчен кирәкле финанс чараларының гомуми күләме 621 789,0 мең сум тәшкил итәчәк, шул исәптән жирле бюджет акчалары– 680,0 мең сум, федераль бюджет – 567 800,0 сум, төбәк бюджеты – 53 309,0 мең сум.,
	2019 елда-4909,0 мең сум.;
Күләме һәм финанслау чыганаclarы программасын	2020 елда-3520,0 мең сум.;
	2021 елда-3000,0 мең сум.;
	2022 елда-3000,0 мең сум.;
	2023 елда-3000,0 мең сум.
	2024-2035 елларда-604360,0 мең сум ;
	Программаны финанслау өчен акча күләме фаразланган характерда һәм ел саен жирле үзидарәнең вәкиллекле органы тарафыннан төзәтмәләр кертелергә тиеш.

1.Муниципаль берәмлекнең транспорт инфраструктурасы торышы характеристикасы

1.1 Россия Федерациясе субъектының Россия Федерациясе пространство оешмасы структурасында положениесен анализлау, Россия Федерациясе субъектының пространство оешмасы структурасында жирлекнең торышын анализлау

Татарстан Республикасы Россия Федерациясе субъекты булып тора, Россиянең Европа өлеше үзәгендә Көнчыгыш Европа тигезлегендә, ике елга-Идел һәм Кама кушылган урында урнашкан. Территориаль Идел буе федераль округы

составына керә, Идел буе икътисади районына икътисади яктан карый. Республика башкаласы-Казан шәһәре.

Татарстан Республикасы Киров, Ульяновск, Самара һәм Оренбург өлкәләре, Башкортостан Республикасы, Марий Эл Республикасы, Удмурт Республикасы һәм Чуваш Республикасы белән чиктәш. Карала торган субъектның мәйданы 67 847 км², территориянең озынлыгы – төньяктан көньякка 290 км һәм көнбатыштан көнчыгышка 460 км.

Республиканың муниципаль төзелеше кысаларында, Татарстанның административ-территориаль берәмлекләре чикләрендә 956 муниципаль берәмлек барлыкка килде:

2 шәһәр округы;

Муниципаль районнар;

39 шәһәр жирлеге;

872 авыл жирлеге.

Алабуга районы Татарстан Республикасының төньяк-көнчыгышында административ-территориаль берәмлек һәм муниципаль берәмлек булып тора. Административ үзәге-Алабуга шәһәре Казан шәһәреннән 215 км ераклыкта урнашкан. Район мәйданы-1362,1 км². Алабуга районы төньякта һәм төньяк-көнчыгышта Удмуртия Республикасы һәм Менделеевск муниципаль районы белән чиктәш, көнчыгышта һәм көньяк-көнчыгышта – Тукай муниципаль районы, Яр Чаллы шәһәр округы, көньякта – Тукай һәм Түбән Кама районнары, көнбатышта – Татарстан Республикасының Мамадыш районы белән чиктәш. Алабуга районы Яр Чаллы агломерациясе составына керә.

Алабуга районы составына бер шәһәр жирлеге (Алабуга шәһәре) һәм 15 авыл жирлеге керә:

Әлмәт авыл жирлеге;

Бехтерев авыл жирлеге;

Олы Елово авыл жирлеге;

Олы Качык авыл жирлеге;

Олы Шүрнәк авыл жирлеге;

Костенеево авыл жирлеге;

Лекарево авыл жирлеге;

Морт авыл жирлеге;

Мурзиха авыл жирлеге;

Поспелово авыл жирлеге;

Иске Күклек авыл жирлеге;

Иске Юраш авыл жирлеге;

Танай авыл жирлеге;

Татар Дөм-Дөме авыл жирлеге;

Поспелово авыл жирлеге

Муниципаль берәмлек –Поспелово авыл жирлеге «Алабуга муниципаль районы «муниципаль берәмлегенң һәм аның составындагы муниципаль берәмлекләрнең территорияләре чикләрен билгеләү һәм аларның статусы турында» 2005 елның 31 гыйнварындагы 22-ТРЗ номерлы Татарстан Республикасы Законы белән төзелгән һәм авыл жирлеге статусына ия. Жирлекнең административ үзәге-Поспелово авылы. Муниципаль берәмлек составына 3 торак пункт керә: Поспелово, Мальцево, Луговой авыллары. Авыл жирлеге Татарстан Республикасының төньяк-көнчыгышында, Алабуга муниципаль районының көнчыгыш өлешендә урнашкан. Төньякта Татар Чаллысы авыл жирлеге белән, төньяк-көнчыгышта Менделеевск муниципаль районының Тихоново авыл жирлеге белән, көнчыгышта, көньяк-көнчыгышта, Көнъяк-көнбатышта, Көнъяк-көнбатышта, көнбатышта һәм төньяк-көнбатышта «Алабуга шәһәре» муниципаль берәмлеге белән, төньяк-көнбатышта Бехтерев авыл жирлеге белән чиктәш. Жирлек территориясенң мәйданы 52,67 км², шул исәптән 3,51 км² торак пунктларның мәйданы (Поспелово авылы – 1,26 км², Мальцево авылы – 1,66 км² һәм Луговой поселогы – 0,59 км²).

Поспелово авыл жирлегендә түбәндәге жәмәгать объектлары бар: балалар бакчасы, урта гомуми белем бирү мәктәбе, ике фельдшер-акушерлык пункты, күпфункцияле үзәк, авыл клубы, китапханә, почта бүлекчәсе һәм сәүдә объектлары.

Шулай ук авыл жирлеге территориясендә «Дорожник» ЖЧЖ нефть чыгару объектлары, минераль ашламалар базасы, руда булмаган файдалы казылмалар карьерлары (Салтык һәм Поспелово I ятмалары), житештерү-төзелеш базалары (ИП Гайнуллин, ИП Кучин), авыл хужалыгы объектлары (Сагорин КФХсының терлекчелек фермалары, Тимергалиев КФХ, Заманов КФХның кошчылык фермасы, авыл хужалыгы складлары, машина-трактор паркы) эшли.

Поспелово авыл жирлегенең Татарстан Республикасының башка районнары һәм Россия төбәкләре белән транспорт элемтәсе региональ һәм федераль автомобиль юллары аша гамәлгә ашырыла.

Жирлекнең төньяк-көнбатыш өлешендә «М-7«Волга «федераль эһәмияттәге автомобиль юлы, Ижевск һәм Пермь шәһәрләренә керү юлы уза, төньяк-көнбатыштан көньяк-көнчыгышка таба жирлеккә М-7» Идел» федераль эһәмияттәге автомобиль юлы уза.

Авыл жирлегенең көнчыгыш өлешендә көнчыгыштан көнбатышка «М-7 «Идел» - Бәзәкә» төбәк эһәмиятендәге автомобиль юлы уза, жирлекнең көньяк өлешендә Мальцево авылына кадәр «Мальцево авылына керү юлы» төбәк эһәмиятендәге автомобиль юлы туры килә, жирлекнең көнбатыш өлешендә «Алабуга шәһәренә керү юлы» төбәк эһәмиятендәге юл уза, Поспелово авылының көнчыгыш өлешенә «Поспелово авылына керү юлы» региональ эһәмияттәге юл туры килә.

Шулай ук жирлек территориясе буенча жирле эһәмияттәге автомобиль юллары уза: » П.Луговага керү юлы«, «Святой Ключ» СНТ на керү юлы«,» Поспелово авылы янында ындыр табагына керү юлы«,» көнбатыш яктан Поспелово авылына керү юлы«, «Ананьино с. о. га керү юлы», «Мальцево – Луговой».

1.2 Жирлекнең социаль-икътисади характеристикасы, жирлек территориясендә шәһәр төзелеше эшчәнлегенең характеристикасы, шул исәптән транспорт өлкәсендәге эшчәнлекне дә кертеп, транспорт сорадын бәяләү

Икътисади үсеш күрсәткечләренең берсе-халык саны. Халык санын үзгәртү муниципаль берәмлектә (МБ) тормыш дәрәжәсенең, яшәү өчен территориянең жәлеп итүчәнлеге, эшчәнлекне тормышка ашыру индикаторы булып тора.

2019 елның 1 гыйнварына «Поспелово авыл жирлеге» муниципаль берәмлегендә халык саны 886 кеше яки Алабуга районы халкы санының 1,04% тәшкил итә.

Соңгы 6 елда муниципаль берәмлек халкының саны динамикасы 1 нче таблицада күрсәтелгән.

1 нче Таблица – «Поспелово авыл жирлеге " муниципаль берәмлегенең халык саны динамикасы»

Ел	2013	2014	2015	2016	2017	2018
Халык саны, кеше	810	863	876	890	835	865

Соңгы 5 елда муниципаль берәмлек халкының тотрыклы үсеше күзәтелә, ул елына 1,5 тән 6,5% ка кадәр тәшкил итә. 2016 елда халык саны үсеше елына 3,3% тәшкил итте.

«Поспелово авыл жирлеген» муниципаль берәмлегенә буенча Дәүләт статистикасы мәгълүматлары буенча 2016 ел өчен:

Туучылар саны (үле туганнарсыз) 8 кеше тәшкил итте.;

Табигый үсеш (кимү) - 4 кеше.;

Туучылар санының гомуми коэффициенты-8,8 ‰;

Үлемнең гомуми коэффициенты-13,2 ‰.

Поспелово авыл жирлеген территориясендә сәнәгать житештерүе объектларыннан «Дорожник» ЖЧЖ (минераль ашламалар склады), «Химпромагро» ЖЧЖ (известнякның Салтык карьеры), жирлекнең төньяк-көнчыгыш өлешендә «Химпромагро» ЖЧЖ (дробилка), жирлекнең үзәк өлешендә «Алабуга керамикасы» ЖЧЖ (ком карьеры), «Кучин» ИП житештерү-төзелеш базасы һәм Поспелово авылы янында «Гайнуллин» ИП житештерү-төзелеш базасы эшли.

Шулай ук жирлек территориясендә нефть чыгару объектлары да эшли. Нефть чыгару Комаровский һәм Беренче Май нефть ятмалары чикләрендә авыл жирлегенен бөтен территориясегә буенча алып барыла. Нефть скважиналары, нигездә, жирлекнең төньяк һәм көньяк-көнчыгыш өлешләрендә тупланган.

Авыл хужалыгы жирлек территориясендә түбәндәге объектлар белән тәкъдим ителә:

жирлекнең көнбатыш өлешендә «Заманов» КФХ кошчылык фермасы;

Поспелово авылы янында машина-трактор паркы;

Поспелово авылындагы «Сагорин» КФХның терлекчелек фермасы;

Поспелово авылында яшелчә саклау урыны;

Поспелово авылында ашлык киптергеч;

«Тимергалиев» КФХсының Поспеловодан көньяк-көнчыгыштарак терлекчелек фермасы.

Социаль өлкә житештерү өлкәсенә һәм өлешчә житештерүнең матди өлкәсенә караган төрле халык хужалыгын үз эченә ала. Әлеге өлкә күбесенчә хезмәт күрсәтү рәвешендә үз рәхәтлекләрен тәкъдим итә. Ул муниципаль берәмлек икътисадының мөһим состав элементы булып тора, чөнки ул мультипликатив эффектка ия, аның ярдәмендә аның эшчәнлеге икътисадның күп тармаклары эшчәнлегенә тәэсир итә.

Поспелово авыл жирлегенең социаль өлкәсе үз эченә ала:

25 урынга исәпләнгән проект бакчасы (Поспелово авылы));

192 укучы проект егәрлеге булган урта гомуми белем бирү мәктәбе (Мальцево авылы балалары өчен мәктәп автобусы белән китерү оештырылган);

ике фельдшер-акушерлык пункты: Поспелово авылында проект егәрлеге-сменага 16 һәм Мальцево авылында сменага 22 керә.;

179 урынлы тамаша залы булган күпфункцияле үзәк (Поспелово авылы));

50 урынга исәпләнгән авыл клубы (Мальцево авылы));

спорт залы, майданы 151,6 кв. м. һәм майданы 18,1 кв. м. тренажер залы (Поспелово авылы))

сәүдә предприятиеләренең гомуми майданы-198,3 кв. м. (Поспелово авылында – 138,8 кв. м, Мальцево авылында – 59,5 кв. м.);

полиция участок пункты.

Жирлекнең шәһәр төзелеше эшчәнлеге территорияль планлаштыру, шәһәр төзелешен зоналаштыру, территорияне планлаштыру, архитектура-төзелеш проектлау, төзелеш, капитал ремонт, капитал төзелеш объектларын реконструкцияләү, биналарны, корымаларны эксплуатацияләү документларын эшләү һәм раслауны үз эченә ала.

2018 елда «Поспелово авыл жирлеге» муниципаль берәмлегендә Генераль план эшләнде һәм расланды.

«Поспелово авыл жирлеге» муниципаль берәмлегенең торак фонды күләме 2016 елга гомуми майданы 33,92 мең кв.м тәшкил итә. Муниципаль берәмлекнең торак фонды Утар һәм күпфатирлы типтагы төзелеш белән тәкъдим ителгән. Күп фатирлы торак төзелеш Поспелово авылында гомуми майданы 4972,8 кв.метр булган 2, 3 катлы торак йортлар белән тәкъдим ителгән. Торак белән тәэмин ителеш дәрәжәсе бер кешегә 42,3 кв. метр гомуми торак майданы тәшкил итә, бу авыл жирендә халыкның торак белән тәэмин ителешенең уртача республика күрсәткечләреннән югарырак.

Муниципаль берәмлек территориясендә транспорт ихтыяжы кызыксынучы икътисадый эшчәнлек субъектларының йөк һәм эшлекле корреспонденцияләре, маятник хезмәт миграциясе барышында хезмәт корреспонденцияләре, шулай ук жирлектәге торак пунктларда яшәүчеләрнең укуы һәм социаль-көнкүреш корреспонденцияләре хисабына формалаша.

1.3 Транспорт инфраструктурасы эшчәнлегенә характеристикасы һәм эш күрсәткечләре

Поспелово авыл жирлегенә транспорт системасы үсешә муниципаль берәмлек халкының тормыш сыйфатын яхшыртуда кирәкле шарт булып тора. Автомобиль юллары челтәренә булуы һәм торышы белән территориаль бөтенлек һәм икътисадый киңлекнең бердәмлеге билгеләнә. Юллар һәм жирле эһәмияттәге инфраструктура торышының жәмгыятьнең социаль-икътисадый ихтыяжларына туры килмәү проблемасын бәяләп бетермәү икътисадый кыенлыктар һәм тискәре социаль процессларның бер сәбәбе булып тора.

Поспелово авыл жирлеге территориясендә тимер юл транспорты Куйбышев тимер юлы участогы – жирлекнең төньяк-көнчыгыш өлеше 2,11 км озынлыктагы «Әгерже-Акбаш» аша күрсәтелгән. Шулай ук Поспелово авыл жирлегенә төньяк-көнчыгыш өлешендә «Тихоново– МИЗ «Алабуга» ст.1,27 км озынлыкта тимер юл уза, ул «Менделеевсказот»ЖЧЖнеке.

Торбаүткәргеч транспорт-сыек, газ яки каты ярымпродукт торбалары аша сыек, газ рәвешендәге яки каты ярымпродуктларга тапшыру (кудыру) белән шөгылләнүче махсус тар специальләшкән транспорт төре.

Жирлекнең төньяк-көнчыгыш өлешендә 2,77 км озынлыкта «Можга – Алабуга» магистраль газ үткәргече һәм 2,38 км озынлыкта «Миннебай – Ижевск» магистраль газ үткәргече, шулай ук гомуми озынлыгы 4,52 км булган «Киенгоп – Яр Чаллы» магистраль нефть үткәргеченә ике тармагы уза, жирлекнең үзәк өлешендә 6,32 км озынлыкта «Алабуга ш. АГРСГА Отвод» газүткәргече уза.

Жирлекнең башка төбәкләр белән тышкы социаль-икътисади транспорт элементләре федераль һәм төбәк автомобиль юллары аша гамәлгә ашырыла.

Поспелово авыл жирлегенә генераль планы нигезендә, жирлек территориясе янындагы автомобиль юллары челтәре, беренче чиратта, «Идел»М-7 федераль автомобиль юлы участогы(Мәскәү – Владимир – Түбән Новгород – Казан – Уфа) һәм жирлекнең төньяк-көнбатыш өлешендә урнашкан Ижевск һәм Пермь шәһәрләренә керү юлы автомобиль юлы участогы) белән тәкъдим ителгән. М-7 «Идел» автомобиль юлыннан жирлекнең үзәк өлешендә М-7 «Идел» –Бәзәкә һәм Алабуга шәһәрләренә керү юлы үз башлангычын ала.

1.4 Юллар челтәренең характеристикасы, юл хәрәкәте параметрлары (тизлек, тыгызлык, транспорт чаралары агымының составы һәм интенсивлығы, юлларны йөкләү коэффициенты һәм юл хәрәкәте торышын, әйләнә-тирә мохиткә автомобиль транспортынан экологик йөкләнешне һәм икътисадый югалтуларны тасвирлый торган башка күрсәткечләр), юлларны карап тоту сыйфатын бәяләү (тизлек, тыгызлык, состав һәм хәрәкәтнең ешлығы), юлларны карап тоту сыйфатын бәяләү.

Автомобиль юллары-жирлекнең транспорт инфраструктурасының мөһим өлеше. Алар Казан, Яр Чаллы һәм Алабуга шәһәрләре белән жирлекнең тышкы транспорт элементларын тәмин итәләр, шулай ук жирлекнең үсеш мөмкинлекләрен билгелиләр, чөнки алар буенча йөкләр һәм пассажирлар йөртәләр. Тотрыклы икътисадый үсешкә ирешү, жирле житештерүчеләрнең конкуренциягә сәләтен арттыру һәм муниципаль берәмлек халкының торыш сыйфатын яхшырту мәсьәләләрен хәл итү автомобиль юллары челтәренең үсеш дәрәжәсенә бәйле.

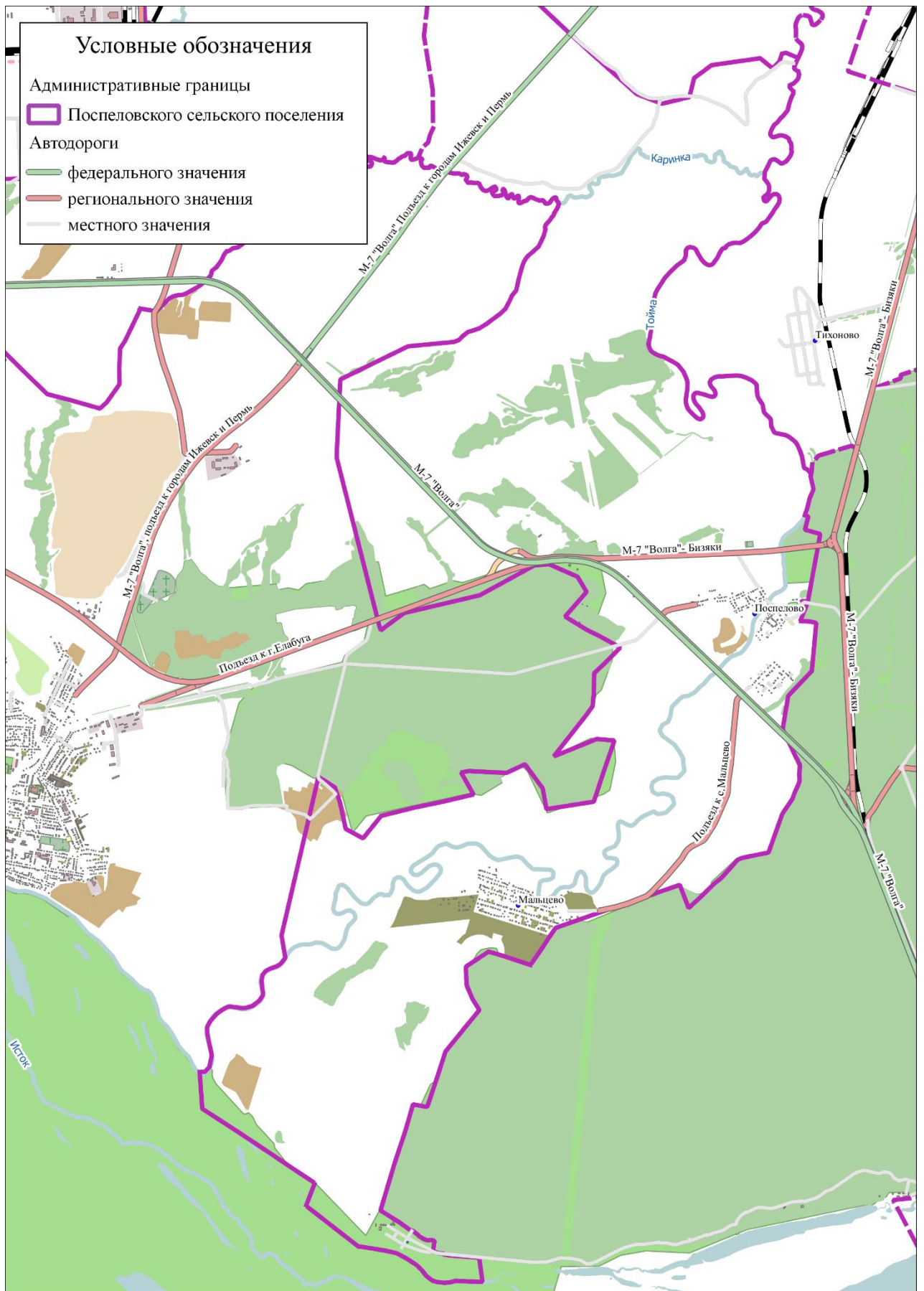
Төбәкара характердагы төп автотранспорт элементлары М-7 "Волга"(Мәскәү – Владимир – Түбән Новгород – Казан – Уфа) һәм "Ижевск һәм Пермь шәһәрләренә керү юлы ("М-7" Волга"– Ижевск – Пермь) федераль автомобиль юллары буенча гамәлгә ашырыла, алар Татарстан Республикасының Башкортостан, Марий Эл, Удмурт Республикасы белән бәйләнештә.

«Поспелово авыл жирлегенә» муниципаль берәмлеге территориясендә урнашкан барлык милек рәвешләрендәге автомобиль юлларының озынлыгы 30,928 км тәшкил итә, шул исәптән 27,551 км каты өслекле юллар, урам-юл челтәре тыгызлыгы – 0,52 км/км². Урам-юл челтәре озынлыгы турында мәгълүмат 2 нче таблицада китерелгән. Юл челтәре схемасы 1 рәсемдә күрсәтелгән.

2 нче Таблица-Поспелово авыл жирлегенә УДС озынлыгы

№ п/п	Автомобиль юлы исеме	Озынлыгы, км
1	Гомуми файдаланудагы юлларның гомуми озынлыгы шулардан:	30,928
2	федераль әһәмияттәге юллар	9,15
3	төбәк әһәмиятендәге юллар	10,37
4	жирле әһәмияттәге юллар	11,408

Татарстан Республикасы Транспорт һәм юл хужалыгы министрлыгы мәгълүматлары буенча федераль һәм төбәк әһәмиятендәге гомуми файдаланудагы юлларның 3 нче таблицада китерелгән характеристикасы төзелгән.



1 нче рәсем – "Поспелово авыл жирлеген" муниципаль берәмлегенен юллар челтәре»

3 нче Таблица-федераль һәм региональ әһәмияттәге гомуми файдаланудагы автомобиль юлларының транспорт-эксплуатация характеристикаларының тасвирламасы һәм төп күрсәткечләре

№ п/п	Районнарның, автомобиль юлларының исеме	Кулланучылар- рия	Аның гомуми озынлыгы- GMS, км	Шул исәптән			Хәрәкәт полосаларының гомуми саны	Хәрәкәт полосасының киңлеге, м
				асфальт- бетон	чуерташ	жир		
1	2	3	4	6	7	8	9	10
Федераль әһәмияттәге автомобиль юллары								
1	М-7» Волга " (Мәскәү- Владимир-Түбән Новгород - Казан-Уфа)	Іб	6,94	6,94	-	-	4	3,75
2	Ижау һәм Пермь шәһәрләренә керү ("М- 7» Волга" - Ижевск- Пермь) 0+000 - 2+857	ІІІ	2,21	2,21	-	-	2	3,25 - 3,5
Федераль юллар нәтижәләре		-	9,15	9,15	-	-	-	-
Төбәк әһәмиятендәге юллар								
3	«М-7» Волга " - Бәзәкә»	ІІІ	3,09	3,09	-	-	2	3,25 - 3,5

4	"Алабуга шәһәрәнә керү юлы»	II	2,08	2,08	-	-	2	3,5 - 3,75
5	Поспелово авылына керү юлы	V	0,57	0,57	-	-	1	3,5-4,0
6	Поспелово авылына керү юлы	IV	4,630	4,630	-	-	2	3,0 - 3,25
Төбәк юллары нәтижәләре		-	10,37	10,37	-	-	-	-
Нибары		-	19,52	19,52	-	-	-	-

Муниципаль берәмлек карамагында булган муниципаль юллар, урам-юл челтәре һәм жирлек чикләрендә урнашкан юл инфраструктурасы объектлары жирле әһәмияттәге гомуми кулланылыштагы автомобиль юлларына керә.

4 нче таблицада «Поспелово авыл жирлеге " муниципаль берәмлегенә гомуми файдаланудагы юлларының характеристикасы тәкъдим ителгән.

4 нче Таблица - " Поспелово авыл жирлеге «муниципаль берәмлегенә жирле әһәмияттәге гомуми файдаланудагы юллар Исемлеге»

№ п/п	Юл атамасы	Юллар категориясе	Юл озынлыгы, км	Шул исәптән		
				Үзәк территориаль идарә	а/б	чуерта
1	Поспелово авылы, Шишкин ур.	IV	0,176	-	-	0,176
2	Поспелово авылы, Шишкин ур.	V	0,221	-	-	-
3	Поспелово авылы, Шишкин ур.	IV	0,606	-	-	0,606
4	Поспелово авылы, Шишкин ур.	IV	0,484	-	-	0,484
5	Поспелово авылы, Шишкин ур.	IV	1,119	-	0,986	-
6	Поспелово авылы, Лесная ур.	IV	0,174	-	0,174	-
7	Поспелово авылы, Тынычлык ур.	V	0,514	-	-	0,514
8	Поспелово авылы, Тынычлык ур.	IV	0,215	-	0,215	-
9	Поспелово авылы, Тукай урамы	IV	0,148	-	-	0,148
10	Поспелово авылы,	IV	1,102	-	-	0,782

	Трудовая урамы						
11	Мальцево Авылы, Казан ур.	V	0,28	-	-	-	
12	Мальцево авылы, Каринка ур.	V	0,697	-	-	-	
13	Мальцево авылы, Есенин ур.	IV	2,453	0,575	1,451	-	
14	Мальцево авылы, Чаллы ур.	V	2,506	-	-	1,207	
15	Луговой п., Үзәк ур.	V	0,713	0,713	-	-	
Барлығы		-	11,408	1,288	2,826	3,917	

Поспеловскогосельские авыл жирлегенең гомуми файдаланудагы юлларының төп өлеше IV категорияле «гадәти юл (тиз йөрешле юл түгел)» автомобиль юллары классына керә. IV категория өчен хәрәкәт полосаларының саны күз алдында тотыла – 2 полосасы саны, полосасының киңлеге 3,0-3,25 метр, аеру полосасы таләп ителми, автомобиль юллары, велосипед һәм жәяүлеләр юллары, тимер юллар белән бер дәрәжәдә кисешү рөхсәт ителә һәм бер дәрәжәдә кушылып юлга чыгу рөхсәт ителә.

Жирле әһәмияттәге автомобиль юлларында хәрәкәт ешлығы түбән һәм ул 50 авт тәшкил итә./ сәг.

Жирле әһәмияттәге гомуми файдаланудагы автомобиль юлларының үткәрү мөмкинлеге житәрлек.

Жирле әһәмияттәге автомобиль юлларын карап тоту, аларны тиешле эксплуатацион халәттә тоту, тәртип һәм чисталык буенча сезонлы эшләрне, шулай ук юл кырыйларын чистарту, юллардагы чокырларны ямау, юдырту, яңгыр канализациясен, юл билгеләрен, коймаларны чистарту, кирәк булганда, автомобиль юлларын төзекләндерү элементларын даими башкаруны күздә тоту.

Эшләрне башкару сыйфатын тикшерү килештерелгән график буенча, расланган критерийлар нигезендә муниципаль автомобиль юлларын карап тоту сыйфатын бәяләүнең йомгаклау актын төзү белән гамәлгә ашырыла.

Автомобиль транспортынан әйләнә - тирәлеккә экологик йөкләнешне бәяләү элге программаның 10 бүлегендә китерелгән.

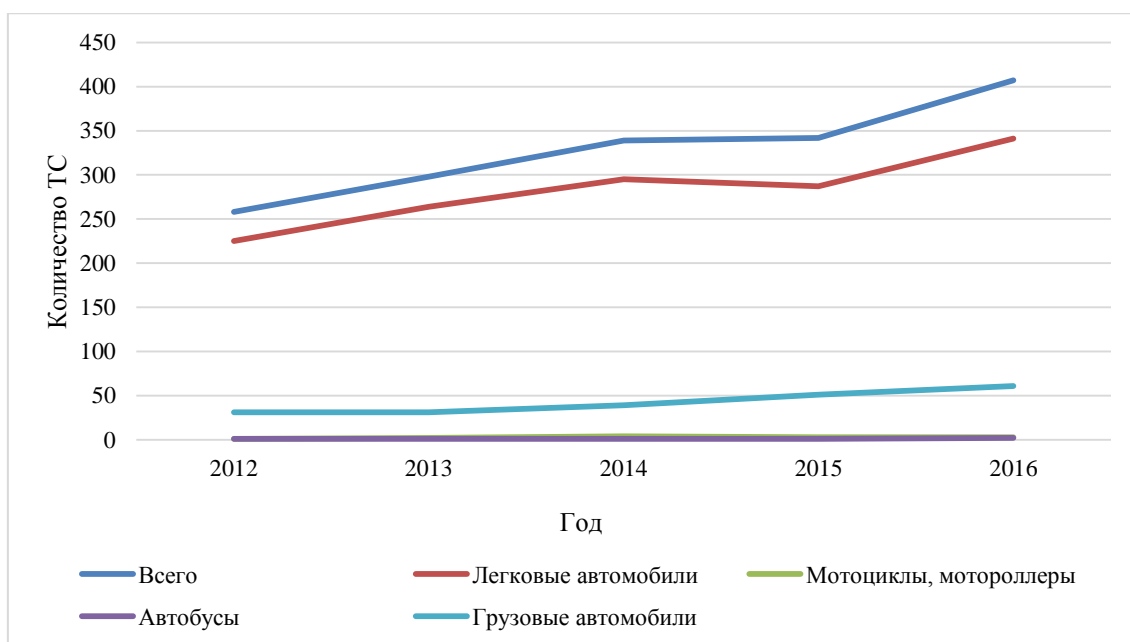
1.5 Авыл жирлегендә транспорт чаралары паркы составын һәм автомобильләштерү дәрәжәсен анализлау, парковкалар (парковка урыннары белән тәэмин итү)

«Поспелово авыл жирлеге» муниципаль берәмлеге территориясендә транспорт чараларының актив паркына сан ягыннан һәм сыйфатлы анализ ясау өчен Россия Федерациясе Федераль салым хезмәте (ФСХ) хисаплары кулланылды. 2016 ел нәтижеләре буенча жирлекнең транспорт чаралары паркының сан ягыннан характеристикалары 5 нче таблицада китерелгән. 2013 елдан алып 2016 елга кадәр теркәлгән автомобильләр саны үзгәрү динамикасы 2 рәсемдә күрсәтелгән.

Поспеловскогосельск авыл жирлегенең транспорт чаралары паркының сыйфатлы составы һәм аның ретроспективездагы динамикасы 2013 елдан 2016 елга кадәр 6 нчы таблицада тәкъдим ителгән.

5 нче Таблица– Поспелово авыл жирлеге транспорт чаралары паркының сан ягыннан характеристикалары

Исем	Барлығы, ед	Оешма милкендә, бер.	Милектә гражданныр, бер.
Транспорт чаралары, барлығы, Шул исәптән	407	29	378
жиңел автомобильләр	341	21	320
мотоцикллар, мотороллерлар	3	0	3
автобуслар	2	0	2
йөк автомобильләре	61	8	53



2013 елдан 2016 елга кадәрге чорда теркәлгән автомобильләр санын үзгәртүнең 2-графикы

6 нчы Таблица-2013 нче елдан 2016 нчы елга кадәрге чорда транспорт чаралары паркы составы

Транспорт чарасы төре	Транспорт чараларының гомуми саныннан өлеше, %				
	Ике мең унике	2013	2014	2015	2016
Жиңел	87,2	88,6	87,0	83,9	83,8

Мотоцикллар һәм мотороллерлар	0,4	0,7	1,2	0,9	0,7
Автобуслар	0,4	0,3	0,3	0,3	0,5
Йөк	12,0	10,4	11,5	14,9	15,0

6 нчы таблицадан күренгәнчә, жирлек территориясендә теркәлгән транспорт чараларының күп өлешен жиңел автомобильләр тәшкил итә. Шуның белән бергә жиңел ТСЛАРНЫҢ әкреләп кимүен һәм йөк ТСЛАРЫНЫҢ артуын билгеләп үтәргә кирәк. Мотоцикллар һәм мотороллеровнесущественно һәм алар каралган вакыт дәвамында үзгәрми диярлек.

Алынган мәғлүматларга караганда, Пospelово авыл жирлегендә автомобильләштерү дәрәжәсе 1000 кешегә 347 жиңел автомобиль тәшкил итә. Киләчәктә район халкы куллана торган ТCЛАР саны артачак.

Авыл жирлеге территориясендә автотранспортны жәлеп итү объектлары цикләрендә, йорт яны учасокларында һәм күпфатирлы йортларның ишегалды территориясендә саклылар.

ТC даими һәм вакытлыча саклау өчен урыннарға булган ихтыяжны исәпләү гамәлдәге норматив документация нигезендә башкарыла. Парковка пространствосы дефицитын исәпләү нәтижәләре буенча ТC вакытлыча саклау өчен 21 машина урыны житмәү ачыкланды, шул исәптән 2 м/м Пospelово урта мәктәбе һәм 19 м/м Мальцевский СК янында.

1.6 Гомуми файдаланудагы транспорт чараларының эш характеристикасы, пассажирлар агымын анализлауны да кертеп

Даими пассажирлар йөртү маршрутлары реестры буенча жирлек территориясендә автобус маршрутлары юк. Жирлек территориясе буенча уза торган «Алабуга –Тарловка» 108 нче муниципаль автобус маршрутының реестр нигезендә әлеге муниципаль берәмлектә тукталышлары юк.

1.7 Жәяүлеләр һәм велосипедларда йөрү шартларының характеристикасы

Пospelово авыл жирлегенең урам-юл челтәре асфальтланган тротуарлар һәм жәяүлеләр юллары белән жиһазландырылмаган. «Идел»М-7 федераль әһәмияттәге юлда жайга салынмый торган жәяүлеләр кичүләре оештырылды. «Мальцевога борылыш» жәмәгать транспорты тукталышы белән берләштерелгән жәяүлеләр кичүе Т7 тибындагы светофор белән жиһазландырылды.

Жирлек территориясендә велосипедта йөрү өчен махсус юллар каралмаган. Велосипедчылар хәрәкәте гомуми файдаланудагы юллардагы юл хәрәкәте кагыйдәләре таләпләренә туры китереп гамәлгә ашырыла, бу исә юл хәрәкәтендә катнашучыларның куркынычсызлыгына тискәре йогынты ясый.

1.8 Йөк транспортларының хәрәкәт характеристикасы, коммуналь һәм юл хезмәтләренең транспорт чаралары эшен бәяләү, әлеге транспорт чаралары өчен инфраструктура торышын бәяләү

Муниципаль берәмлектә йөк транспорты хәрәкәтенең төп маршрутлары М-7 «Волга» федераль әһәмияттәге автомобиль юлларыннан, Ижевск һәм Пермь шәһәрләренә керү һәм«М-7 «Идел» –Бәзәкә» төбәк әһәмиятендәге

юллардан уза һәм транзит булып тора. Жирлек торак пунктлары эчендә йөк транспорты өчен эре объектлар юк.

Поспелово авыл жирлегенә коммуналь хезмәтләренәң үз транспорт чаралары юк, жирле әһәмияттәге гомуми файдаланудагы автомобиль юлларын карап тоту өчен махсус техника кулланганда муниципаль контрактлар төзелә.

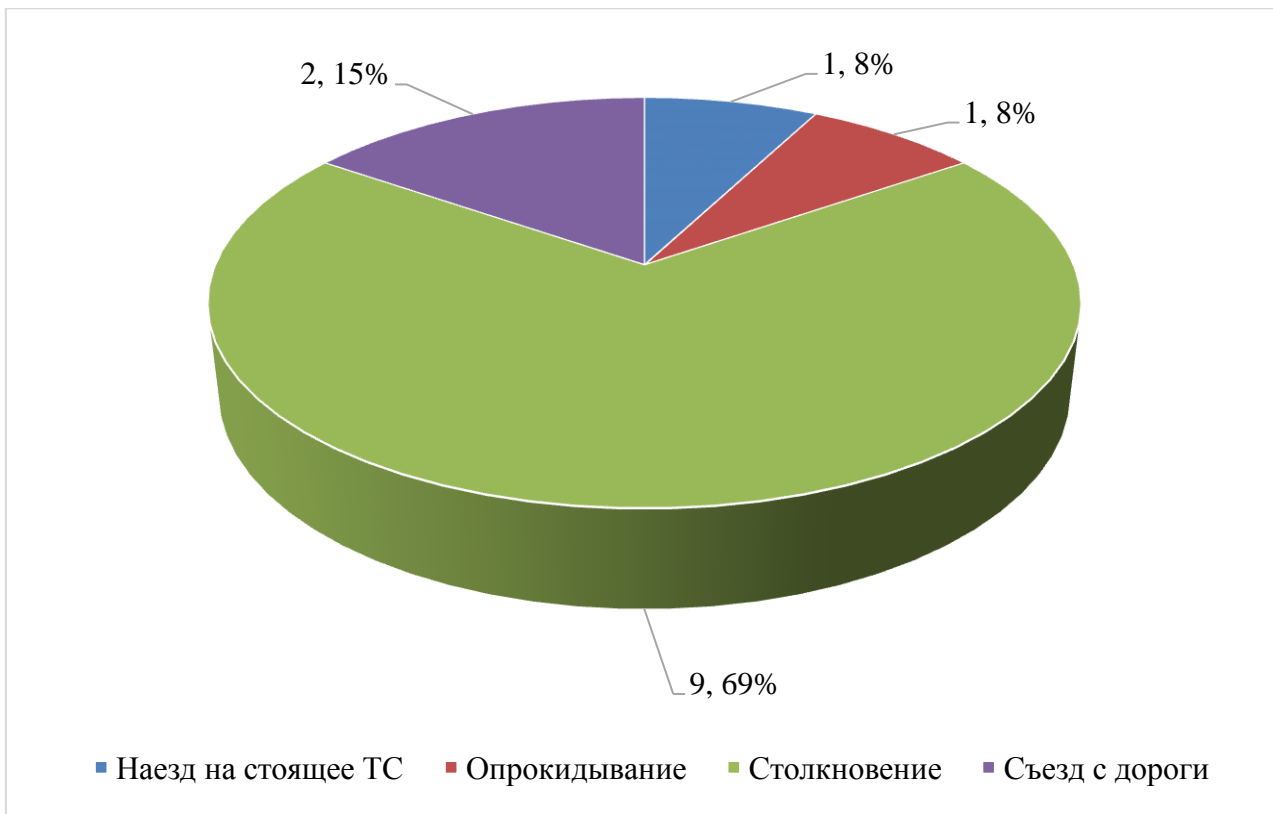
Жирле әһәмияттәге автомобиль юлларын карап тоту буенча подрядчы оешманы билгеләү «дәүләт һәм муниципаль ихтыяжларны тәмин итү өчен товарлар, эшләр, хезмәт күрсәтүләренә сатып алу өлкәсендә контракт системасы турында» 2013 елның 5 апрелендәге 44-ФЗ номерлы Федераль законда билгеләнгән тәртиптә гамәлгә ашырыла.

Коммуналь һәм юл хезмәтләре транспорт чаралары өчен инфраструктура торышы канәгатьләнерлек.

1.9 Юл хәрәкәте куркынычсызлыгы дәрәжәсен анализлау

«Поспелово авыл жирлегенә» муниципаль берәмлегендә авариялелек статистикасы нигезендә 2017 елның 12 аенда 13 юл-транспорт һәлакәте булган, алар нәтижәсендә 2 кеше һәлак булган һәм 20 кеше төрле дәрәжәдәге яраланган. Нәтижәләренәң авырлыгы -9,1 %.

Муниципаль берәмлектә исәптәге юл-транспорт һәлакәтләренәң төп төрләре-каршылык (69%). Юл-транспорт һәлакәтләренәң 2017 ел эчендә бүленеше 12 рәсемдә күрсәтелгән.



Рәсем 3-2017 елда юл-транспорт һәлакәтләренең төрләре буенча бүленеше

2017 елда муниципаль берәмлек территориясендә кылынган юл-транспорт һәлакәтләренең характеристикасы 7 нче таблицада күрсәтелгән.

Китерелгән мәгълүматларга караганда, М-7 «Волга» юлында 1026 км + 800 м дан 1027 км + 300 м га кадәр авария-куркыныч участок бүлеп бирергә мөмкин.

2017 елда муниципаль берәмлек территориясендә кылынган юл– транспорт һәлакәтләренең характеристикасы-7 нче
Таблица

№ п/п	Дата	Вакыт	ЮТҺ төре	Адрес		Вафат булды	Жәрәхәтлән- дә
				урам/юл	йорт/км		
Торак пунктлар чикләрендә							
1	04.12.2017	17:25	Аудару	М-7 Идел Мәскәү - Владимир-Түбән Новгород - Казан-Уфа (төп юнәлеш)	1027+970	0	1
2	03.12.2017	12:30	Бәрелеш	М-7 Идел Мәскәү - Владимир-Түбән Новгород - Казан-Уфа (төп юнәлеш)	1027+900	0	1
3	30.11.2017	10:00	Бәрелеш	М-7 Идел Мәскәү - Владимир-Түбән Новгород - Казан-Уфа (төп юнәлеш)	1030+900	0	1
4	10.10.2017	12:30	Бәрелеш	М-7 Идел - Пospelово	0+300	0	3
5	19.09.2017	16:30	Бәрелеш	М-7 Идел - Пospelово	1+700	0	1
6	18.09.2017	09:00	Юл чаты	М-7 Идел Мәскәү - Владимир-Түбән Новгород - Казан-Уфа (төп юнәлеш)	1030+800	0	1
7	28.08.2017	04:30	Бәрелеш	М-7 Идел Мәскәү - Владимир-Түбән	1030+40	2	0

	7			Новгород - Казан-Уфа (төп юнәлеш)	0		
8	22.08.2017	10:30	Юл чаты	М-7 Идел - Пospеловo	2+400	0	2
9	22.08.2017	03:56	Бәрелеш	М-7 Идел Мәскәү - Владимир-Түбән Новгород - Казан-Уфа (төп юнәлеш)	1027+30 0	0	1
10	25.07.2017	13:30	ТС өчен бәрдерү	М-7 Идел Мәскәү - Владимир-Түбән Новгород - Казан-Уфа (төп юнәлеш)	1030+50 0	0	2
11	12.07.2017	17:30	Бәрелеш	М-7 Идел Мәскәү - Владимир-Түбән Новгород - Казан-Уфа (төп юнәлеш)	1026+89 0	0	3
12	09.07.2017	05:45	Бәрелеш	М-7 Идел - Пospеловo	0+300	0	3
13	20.05.2017	08:20	Бәрелеш	М-7 Идел Мәскәү - Владимир-Түбән Новгород - Казан-Уфа (төп юнәлеш)	1026+80 0	0	1

Юл-транспорт һәлакәтләрен нәтижәле хәл итү өчен, юл хәрәкәте куркынычсызлыгын арттыру чараларын финанс ресурслар белән тәмин итү зарур. «Россия Федерациясендә стратегик планлаштыру турында» 28.06.2014 ел, № 172-ФЗ Федераль закон жирле үзидарә дәрәжәсендә муниципаль берәмлекләрдә юл хәрәкәте иминлегенә тиешле дәрәжәсен тәмин итү мәсьәләләрен хәл итүнең программа-максатчан методын гамәлгә ашыру инструменты буларак максатчан муниципаль программа билгели.

1.10 Транспорт инфраструктурасының әйләнә-тирә мохиткә тискәре йогынты дәрәжәсен бәяләү, халыкның куркынычсызлыгы һәм сәламәтлегенә

Автотранспорт чараларының төтен газлары белән пычраткыч матдәләр чыгару да һава бассейнының торышына сизелерлек йогынты ясый. Автомобильләр һәм транспорт инфраструктурасы объектлары атмосферага углерод оксиды, альдегидлар, углеводородлар һ. б. пычраткыч матдәләр чыгару чыганагы булып тора. Шуңа күрә автотранспорттан пычраткыч матдәләр чыгаруның еллык үсеше автотранспорт чараларының артуына һәм аларның техник торышына бәйле.

Автотранспортның әйләнә – тирә мохиткә пычратуға тискәре йогынтысын киметү эшендә төп юнәлешләрнең берсе булып альтернатив ягулыкны-сыекландырылган газны куллануны киңәйтү, юлларны төзекләндерү, двигательләр эшен контрольдә тоту тора.

Гомумән, Поспелово авыл жирлегенә торак пунктлары урамнарында хәрәкәт ешаюны һәм торак пунктларны магистраль юллардан шактый чыгаруны, әйләнә-тирә мохиткә тискәре йогынты ясауның дәрәжәсен, халыкның иминлеген һәм сәламәтлеген түбән дип санарга кирәк.

1.11 Жирлекнең транспорт инфраструктурасын урнаштыру һәм үстерү шартлары һәм перспективалары характеристикасы

«Поспелово авыл жирлегенә» муниципаль берәмлегенә транспорт инфраструктурасы гомуми кулланылыштагы автомобиль юллары, автомобиль һәм жәяүлеләр күпере, транспорт чиркәвләре, автостанция, юл һәм юл бие сервисы объектлары белән тәкъдим ителгән.

Поспелово авыл жирлегенә территориясенең буенча уза торган гомуми файдаланудагы юлларның гомуми озынлыгы 30, 928 км тәшкил итә, шуларның 23, 634 км-ы камилләштерелгән. «М-7» Идел «-Бәзәкә «төбәк әһәмиятендәге юл белән кисешкән М –7» Идел» федераль юлы төрле дәрәжәләрдә башкарылган, Поспелово авылы янындагы подъездларда күчмә-

тиз йөрешле полосалар оештырылган, бу юл хәрәкәте иминлеген тәмин итә һәм конфликтлы ситуациялар барлыкка килүне минимумга китерә.

Автомобильләргә ягулык салу станцияләре, ял итү мәйданчыклары, туклану пунктлары, жәмәгать транспорты тукталышларын үз эченә алган юл сервисы объектлары «Идел»М-7 федераль әһәмияттәге М-7 юлының ике ягында да урнашкан.

Поспелово авыл жирлегенә территориясенә, шул исәптән транспорт инфраструктурасының үсеш перспективалары муниципаль берәмлекнең социаль-иқтисади үсеш программасы нигезендә билгеләнә.

Расланган стратегия кысаларында Алабуга муниципаль районы һәм, аерым алганда, Кама агломерациясе составына керүче Поспелово авыл жирлегенә түбәндәге программаларны һәм проектларны гамәлгә ашыру территориясе булып тора: «Реновация/ акыллы тыгызлык», «шәһәр һәм ландшафтлар», «шәһәр һәм сәнәгать», «шәһәр һәм мирас», «Алабуга», «Көнчыгыш меридиан»,» Идел-Кама агымы «Экозонасы», "чиста юл", Кама иқтисади зонасында калдыклар белән идарә итү, инвестицион инфраструктураның һәм төп фондларның сыйфатын һәм һәркем өчен мөмкин булуын тәмин итү, туризмның перспективалы төрләрендә туристлык продуктлары булдыру.

1.12 Транспорт инфраструктурасын үстерү һәм эшләтү өчен кирәкле норматив-хокукый базаны бәяләү

«Поспелово авыл жирлегенә» муниципаль берәмлегенә транспорт инфраструктурасы эшчәнлегенә һәм үсешенә "Поспелово авыл жирлегенә" муниципаль берәмлегенә транспорт инфраструктурасы нигезендә гамәлгә ашырыла:

Россия Федерациясе шәһәр төзелеше кодексы;

Татарстан Республикасы шәһәр төзелеше кодексы;

- «Россия Федерациясендә автомобиль юллары һәм юл эшчәнлегенә турында һәм Россия Федерациясенә аерым закон актларына үзгәрешләр кергү хакында " 2007 елның 8 ноябрәндәге 257-ФЗ номерлы Федераль закон»;

«Юл хәрәкәте иминлегенә турында " 1995 елның 10 декабрәндәге 196-ФЗ номерлы Федераль закон»;

РФ Хөкүмәтенә «юл хәрәкәте кагыйдәләренә турында " 23.10.1993 ел, № 1090 карары»;

Татарстан Республикасы Министрлар Кабинетының 2011 елның 21 февралендәге 134 номерлы Карары (2017 елның 21 ноябрәндәге редакциясендә) белән расланган Татарстан Республикасының территорияль планлаштыру схемасы);

Татарстан Республикасы Министрлар Кабинетының 2013 ел, 20 декабрь, 1012 нче карары (2017 ел, 25 декабрь ред.);

Татарстан Республикасы Алабуга районы Поспелово авыл җирлеге муниципаль берәмлегенә генераль планы, Поспелово авыл җирлеге Советының 2018 елның 6 февралендәге 116 номерлы карары белән расланган.

Татарстан Республикасы Алабуга муниципаль районының " Поспелово авыл җирлеге» муниципаль берәмлегенә транспорт инфраструктурасын үстерү һәм эшләтү өчен кирәкле норматив-хокукый база формалаштырылган.

1.13 Транспорт инфраструктурасын финанслауны бәяләү

«Поспелово авыл җирлеге» муниципаль берәмлегендә транспорт инфраструктурасын финанслау расланган Дәүләт һәм муниципаль программалар нигезендә гамәлгә ашырыла.

Татарстан Республикасы Министрлар Кабинетының 20.12.2013 ел, № 1012 карары белән «2014 - 2022 елларга Татарстан Республикасының транспорт системасын үстерү» муниципаль программасы расланды (2017 елның 25 декабрәндәге редакция). Әлеге программа кысаларында " Поспелово авыл җирлеге» муниципаль берәмлеге территориясендә транспорт инфраструктурасын үстерү чаралары каралмаган.

Татарстан Республикасы Алабуга районы Поспелово авыл җирлеге Советы тарафыннан " Поспелово авыл җирлегенә 2017 елга һәм 2018-2019 елларга планлы чорга бюджеты турында»Карар кабул ителде.

Документ нигезендә 2017 елда җирлекне төзекләндерү чараларын тормышка ашыруга тотылган чыгымнар (урамнарны яктыртуны, яшелләндерүне һәм төзекләндерү буенча башка чараларны да кертеп) 563,8 мең сум тәшкит иткән, 2018 елда җирле бюджеттан 560,9 мең сум, 2019 елда -557,1 мең сум акча тоту планлаштырыла.

2 Муниципаль берәмлек территориясендә транспорт сорауы фаразын эшләү, халыкның йөрү һәм йөк ташу күләмнәрен һәм характерын үзгәртү

2.1 Җирлекнең социаль-иқтисади һәм шәһәр төзелеше үсеше фаразы

Социаль-икътисадый үсешнең расланган стратегиясе кысаларында " Пospelово авыл жирлеге» муниципаль берәмлеге Кама икътисадый зонасы составына керә һәм актив үсеш зонасына керә-Кама агломерациясе.

Демографик фараз буенча, Пospelово авыл жирлеге халкы беренче чиратта (2020 ел) 968 кеше тәшкил итәчәк, исәп – хисап вакытына (2035 ел) 1150 кеше тәшкил итәчәк.

Халыкның торак белән тәмин ителеше күрсәткече (бер кешегә гомуми мәйданның квадрат метры) тормыш дәрәжәсен һәм сыйфатын характерлаучы күрсәткечләрнең берсе булып тора. 2016 елның 1 гыйнварына «Пospelово авыл жирлеге» муниципаль берәмлеге буенча бер кешегә 42,3 кв.м гомуми торак мәйданы туры килә.

Торак инфраструктурасын үстерү максатларында, генераль планы гамәлгә ашыруның беренче чиратында (2020 елга кадәр) 62,31 га (гомуми торак мәйданы 70,08 мең кв. м) индивидуаль торак төзелеше өчен участоклар бүлпеп бирү каралган, шулардан:

Мальцево авылында-7,33 га (61 участок);

Луговой бистәсендә-38,96 га (323 кишәрлек);

Луговой поселогында – 16,02 га күп балалы гаиләләр (160 кишәрлек) өчен.

Генераль планы (2021-2035 еллар) шәхси торак төзелеше өчен 236,44 га территория (265,59 мең кв. м.) гамәлгә ашыруның исәп-хисап чорына каралган, шулардан:

Пospelово авылында-1,16 га (10 участок);

Мальцево авылында-29,14 га (243 участок);

Луговой бистәсендә-146,08 га (1184 участок);

Луговой бистәсендә күп балалы гаиләләр өчен-60,06 га (601 участок).

Шулай итеп, Генераль планы гамәлгә ашыру чорында торак фондың гомуми үсеше якынча 335,67 мең кв.метр тәшкил итәчәк.

Халыкның хезмәт күрсәтү учреждениеләрендә булган ихтыяжларын канәгатьләндерү максатларында, фаразланган характеристикаларны һәм социаль нормаларны исәпкә алып, барлык халык өчен хезмәт күрсәтү объектларына тигез шартлар тәмин итү максатыннан, Генераль план белән түбәндәге чаралар тәкъдим ителә.

Беренче чиратта (2020 елга кадәр):

25 урынга исәпләнгән балалар бакчасын үзгәртеп кору һәм проект егәрлеге 80 урынга исәпләнгән яңа балалар бакчасын төзү;

330 урынга исәпләнгән балалар бакчасы төзелеше.Болын (күп балалы гаиләләр өчен территория);

90 урынга исәпләнгән балалар бакчасы төзелеше.Болын;

Мальцево авылында 190 урынга исәпләнгән балалар бакчасы төзелеше;

330 урынга исәпләнгән балалар бакчасы төзелеше.Болын (күп балалы гаиләләр өчен территория);

Луговой поселогында бер сменага 100 кеше керә ала торган проект амбулаториясен төзү (күп балалы гаиләләр өчен территория);

Луговой поселогында бер сменага 30 керә ала торган проект егәрлеге булган фельдшер-акушерлык пункты төзелеше;

Луговой поселогында бер сменага 30 керә ала торган проект егәрлеге булган фельдшер-акушерлык пункты төзелеше;

проектлана торган ижтимагый үзәк составында тамашачылар залы һәм проект егәрлеге 300 урын һәм 50,0 мең данә китап фонды китапханәсе урнаштыру;

проектлана торган Мальцево авылының ижтимагый үзәге составында 250 урын һәм 25,7 мең данә китап фонды булган тамашачылар залы һәм проект китапханәсе урнаштыру;

Мальцево авылында спорт залын төзү яңа гомуми белем бирү мәктәпләре каршында һәм П. Луговой һәм Мальцево авылларының проектлаштырыла торган ижтимагый үзәкләрендә 3354 кв. м. мәйданлы спорт залларын урнаштыру;

Поспелово авылының урта мәктәбе каршында урнашкан 450 кв. м мәйданлы хоккей тартмасын капитал ремонтлау

проектлана торган мәктәпләр һәм жәмәгать үзәкләре каршында Луговой һәм Мальцево авылларында гомуми проект мәйданы 2000 кв. м. булган яңы спорт корылмаларын урнаштыру;

Поспелово, Мальцево, Луговой бистәсендә сәүдә итү мәйданы 670 кв. м. тәшкил итә торган сәүдә предприятиеләрен төзү;

Луговой һәм Мальцево авылларында ижтимагый үзәкләр төзү.

Исәпләү вакытына (2035 елга кадәр):

330 урынга исәпләнгән балалар бакчасы төзелеше.Болын (күп балалы гаиләләр өчен территория);

Луговой бистәсендә 165 урынга исәпләнгән балалар бакчасы төзелеше (күп балалы гаиләләр өчен территория);

Луговой бистәсендә 1000 урынга исәпләнгән гомуми белем бирү мәктәбе төзелеше (күп балалы гаиләләр өчен территория);

Луговой бистәсендә 550 урынга исәпләнгән гомуми белем бирү мәктәбе төзелеше;

Поспелово, Мальцево, Луговой бистәсендә сәүдә итү мәйданы 670 кв. м. тәшкит итә торган сәүдә предприятиеләрен төзү;

Сәнәгать житештерүен һәм агросәнәгать секторын үстерү максатларында, Генераль план белән, беренче чиратта, түбәндәге чаралар карала:

санитар-саклау зонасын торак төзелеш чикләренә кадәр киметү максатында, Поспелово авылы янында урнашкан «Гайнуллин «ИП житештерү-төзелеш базасын һәм житештерү-төзелеш базасын оптимальләштерү»;

Поспелово авылы янында гамәлдәге асфальт-бетон заводы территориясен рекультивацияләү;

«Химпромагро» ЖЧЖ (известнякның Салтык карьеры) карьерындагы жир кишәрлеген тау бүлөп бирү («авыл хужалыгы билгеләнешендәге жир» категориясе белән «сәнәгать, энергетика, транспорт, элемент, радиотапшырулар, телевидение, информатика, космик эшчәнлекне тәмин итү өчен жир "категориясенә күчерү, оборона, куркынычсызлык һәм башка махсус билгеләнештәге жирләр" категориясенә күчерү»);

Поспелово авылы янындагы машина-трактор паркын оптимальләштерү, санитар-саклау зонасын торак төзелеше чигенә кадәр киметү максатларында.

2.2 Жирлек территориясендә булган транспортка сорау, халыкның йөрү һәм йөк ташу күләме һәм характеры

Поспелово авыл жирлегенә халыкның озак сроклы перспективага (2035 елга кадәр) 24,6% ка (шулай ук аның икътисади һәм социаль активлыгын арттыру тенденциясе аркасында, муниципаль берәмлек территориясендә озак сроклы перспективага транспорт ихтыяжы 15-20% ка артырга мөмкин.

Хәзерге вакытта «Идел» М-7 федераль әһәмияттәге юлда максималь йөкләнеш күләме күзәтелә һәм аның үткәрү сәләтенә 40% ын тәшкит итә.

Социаль-икътисади һәм шәһәр төзелешен үстерү фаразы, демографик күрсәткечләр үсешен һәм автомобильләштерү дәрәжәсен исәпкә алып, перспектив чорда халыкның транспорт ихтыяжы 25% ка артачак, дигән нәтижә ясарга мөмкинлек бирә. Халыкның хәрәкәт итү күләме һәм характеры, нигездә, Поспелово, Мальцево һәм Луговой бистәләрендә яңа торак районнар төзү хисабына үзгәрәчәк. Торак фонды үсеше шартларында яңа торак районнарны торак пунктларның урам-юл челтәре белән тоташтыручы юллар төзүгә ихтыяж туа.

2.3 Транспорт төрләре буенча транспорт инфраструктурасын үстерү фаразы

Татарстан Республикасының ТТП һәм Алабуга муниципаль районының СТП буенча Поспелово авыл җирлегенә территориясендә тимер юл, һава һәм су транспорты төрләрен үстерү чаралары планлаштырылмаган.

Поспелово авыл җирлегенә генераль планында торбаүткәргеч транспортны үстерү каралган. Беренче чиратта, җирлекнең төньяк-көнчыгыш өлешендә 2,77 км озынлыкта «Можга – Алабуга» магистраль газүткәргечен төзү каралган.

Әлеге чара Татарстан Республикасының территориаль планлаштыру схемасы һәм «Можга – Алабуга магистраль газүткәргечен реконструкцияләү» линияле объектын өчен территорияне планлаштыру проекты нигезендә планлаштырылган.

2.4 Җирлекнең юл челтәрен үстерү фаразы

Тикшерелә торган территориянең транспорт инфраструктурасын үстерүнең максаты-муниципаль берәмлекнең икътисади активлыгын үстерү, транспорт хезмәтләре спектрин киңәйтү хисабына халыкның тормыш сыйфатын яхшырту, транспорт-логистика инфраструктурасын камилләштерү.

Татарстан Республикасының территориаль планлаштыру схемасы чаралары, Алабуга муниципаль районының территориаль планлаштыру схемасы һәм генераль план белән исәп-хисап чорына "Ижевск һәм Пермь шәһәрләренә керү юлы ("М– 7" Волга" – Ижевск-Пермь) 2,21 км озынлыктагы" автомобиль юлы участогын реконструкцияләү каралган.

Алабуга муниципаль районының территориаль планлаштыру схемасы, Поспелово авыл җирлегенә генераль планы белән беренче чиратта 2,64 км озынлыкта «Мальцево – Луговой» автомобиль юлы төзү каралган.

Шулай ук Генераль план белән беренче чиратта 5,71 км озынлыкта «Мальцево авылындагы проект торак майданнарына керү юлы» автомобиль юлы төзү каралган. Проект кысаларында Туйма елгасы аша ике күпер төзелеше күздә тотыла.

Юллар челтәрен үстерү буенча чаралар параметрлары 8 нче таблицада тәкъдим ителгән.

8 нче Таблица-юллар челтәрен үстерү чаралары параметрлары

№ п/п	Объектның исеме	Чара төре	Үлчәү берәмлеге	Егәрлек	Тормышка ашыру сроклары
Федераль әһәмияттәге чаралар					
1	а/д «Ижевск һәм Пермь шәһәрләренә керү юлы»	төзекләндерү	км	2,21	2021-2035 еллар
Жирле әһәмияттәге чаралар					
2	а/ю Мальцево-Болын	төзелеш (асфальт-бетон катламын урнаштыру)	км	2,64	2016-2020 еллар
3	а/д «Мальцево авылындагы проект торак майданнарына керү юлы»	Яңа төзелеш	км	5,71	2016-2020 еллар
4	Туйма елгасы аша күпер кичүе, «Мальцево авылындагы проект торак майданнарына керү юлы " автомобиль юлында»	Яңа төзелеш	корылма	1	2016-2020 еллар
5	Туйма елгасы аша күпер кичүе, «Мальцево авылындагы проект торак майданнарына керү юлы " автомобиль юлында»	Яңа төзелеш	корылма	1	2016-2020 еллар

Планлаштырылган чараларны территорияль планлаштыру документларын гамәлгә ашыру нәтижәсендә 2035 елга юллар челтәренә

озынлыгы 27,0% ка артачак һәм 39,278 км тәшкил итәчәк, урам-юл челтәренен исәп-хисап вакытына тыгызлыгы 0,68 км/км² тәшкил итәчәк.

2.5 Автомобильләштерү дәрәжәсе, юл хәрәкәте параметрлары фаразы

Татарстан Республикасы торак пунктлары өчен автомобильләштерү дәрәжәсе фаразы Татарстан Республикасының шәһәр төзелешен проектлауның Республика нормативларында бар. Фаразланган мәгълүматлар базасында, 2035 елга кадәр озак сроклы чорга Пospelово авыл жирлеге муниципаль берәмлегендә яшәүчеләрнең шәхси жиңел автомобильләр белән тәэмин ителешен тәшкил итәр, дип фаразларга була:

2020 елда-мең кешегә 360 жиңел автомобиль;

2035 елда-мең кешегә 450 жиңел автомобиль.

Юл хәрәкәте параметрларын билгеләү юлда аварияләрне киметү буенча чараларны билгеләгәндә, шулай ук кисешүдә юл хәрәкәтен жайга салуны камилләштерү өчен аерылгысыз бер өлеш булып тора. Юл хәрәкәтенең төп параметрларына түбәндәгеләр керә: транспорт чараларының ешлыгы һәм транспорт агымы тыгызлыгы.

Булган хәлләрне һәм социаль-иқтисади үсешнең килеп туган трендларын анализлау, шулай ук халыкның автомобильләштерү дәрәжәсен арттыру юл хәрәкәте параметрларына исәпләнгән вакытка 30-40% тан да артмаячак дигән нәтижә ясарга мөмкинлек бирә.

2.6 Юл хәрәкәте куркынычсызлыгы күрсәткечләрен фаразлау

Пospelово авыл жирлегендә 2017 елда 13 юл-транспорт һәлакәте теркәлгән, алар нәтижәсендә 2 кеше һәлак булган һәм 20 кеше тән жәрәхәте алган.

Киләчәктә түбәндәге сәбәпләр аркасында хәл начарланырга мөмкин:

халыкның даими рәвештә арта баручы мобильлеге;

масса күләм кимсетү таләп юл хәрәкәте куркынычсызлыгы хәрәкәттә катнашучылар ягыннан;

автомобиль юлларының торышы канәгатьләнерлек түгел;

юл хужалыгының техник дәрәжәсе житәрлек түгел;

юл хәрәкәтен оештыруның техник чараларын камилләштерү.

Вәзгыятьнең тискәре үсешенә юл куймас өчен, кирәк:

Поспелово авыл жирлеге торак пунктларының гомуми файдаланудагы автомобиль юлларында һәм урам-юл челтәрендә юл хәрәкәте иминлеген тәэмин итүнең заманча системасын булдыру;

халык арасында, шул исәптән балигъ булмаганнар арасында да, хокукый аңны күтәрү һәм куркыныч тәртипне кисәтү;

комплекслы схемалар эшләү һәм юл хәрәкәтен оештыру проектлары һәм алар тарафыннан күздә тотылган чараларны гамәлгә ашыру хисабына юл хәрәкәтен оештыру дәрәжәсен арттыру.

Әгәр дә исәп-хисап вакытында әлеге чаралар гамәлгә ашырылса, юл хәрәкәте куркынычсызлыгы күрсәткечләренәң фаразлары уңайлы.

2.7 Транспорт инфраструктурасының әйләнә-тирә мохиткә һәм халык саулыгына тискәре йогынты ясавын фаразлау

Транспорт инфраструктурасының әйләнә-тирәлеккә зыянлы йогынтыны киметү өлкәсендәге бурычлары булып тора:

транспортның кеше саулыгына зыянлы йогынтысын йогынты күләмен, ташландыклар һәм ташландыклар күләмен, барлык төр транспортта калдыклар санын киметү хисабына киметү;

транспорт чараларын ягулыкның экологик чиста төрләренә күчүне мотивацияләү.

Транспортның әйләнә-тирә мохиткә зыянлы йогынтысын һәм килеп туган зыянны киметү өчен кирәк:

транспортның һава һәм су тирәлегенә һәм кеше сәламәтлегенә экологик куркынычсыз транспорт чараларын куллану хисабына зыянлы йогынтысын киметергә;

ягулык-энергетика ресурсларының альтернатив чыганаclarында (нефть чыгышында булмаган) эшләүче транспорт чараларын куллануны стимуллаштырырга.

Транспорт-юл комплексының әйләнә-тирәлеккә тискәре йогынтысын киметү өчен автотранспорт чараларының санын арттыру һәм автомобиль юлларында хәрәкәт ешлығын арттыру шартларында түбәндәге чараларны тормышка ашыру күздә тотыла.:

кышкы чорда, бигрәк тә кышкы чорда, бозлавыкка каршы материалларның тискәре йогынтысын киметергә мөмкинлек бирә торган гомуми файдаланудагы автомобиль юлларын карап тотуның яңа ысулларын эшләү һәм гамәлгә кертү;

эйләнә-тирә мохитне зарарлы йогынтылардан саклау чаралары белән автомобиль юлларын төзекләндерү, тавыш йогынтысы дәрәжәсен киметү һәм тирә-юнь территорияләрен пычрату өчен автомагистральләр буенда ясалма һәм үсемлек киртәләрен куллануны да кертеп.

Тулаем алганда, транспорт инфраструктурасының эйләнә-тирәлеккә һәм халык саулыгына, барыннан да элек, экологик яктан чиста транспорт чараларын һәм транспорт инфраструктурасын төзекләндерү материалларын куллануга күчү, шулай ук экологик хәлне яхшыртуга, торак төзелештән Аерылган зоналарга кайбер житештерүләрен чыгаруга, автомобиль юлларын карап тоту һәм шәһәрне чистарту эшләре хисабына тискәре йогынтыны булдыруга юнәлтелгән чаралар үткәрү хисабына тискәре йогынтысын киметү фаразлана.

3. Транспорт инфраструктурасын үстерүнең принципаль вариантлары һәм транспорт инфраструктурасын үстерүнең максатчан күрсәткечләре (индикаторлары) буенча аларны эреләндерелгән бәяләү, алга таба тормышка ашыруга тәкъдим ителә торган вариантны сайлап алу

Татарстан Республикасы һәм Алабуга муниципаль районының социаль-икътисадый үсеш стратегияләре белән өч мөмкин сценарий карала.

Төп сценарий район өчен уңайлы үсеш темплары белән икътисадның тотрыклы, планлы үсешен күздә тотта. 2015 елдан башлап тулай территориаль продуктның (ВТП) жыелган үсеш темпы уңай дөнья икътисадый хәле фонунда 1,7 тапкыр арту фаразлана. «Алабуга» житештерү-сәнәгать тибындагы махсус икътисадый зонаны үстерү хисабына предприятиеләр хезмәткәрләре саны 2015 елдан 2030 елга кадәр 15% ка артачак. Халык саны да тотрыклы рәвештә үсәчәк. Житештерүчәнлек 2015 елга карата 2030 елга 1,85 тапкыр артачак. Инновацион житештерү өлеше 2030 елда 5,7% тан 15% ка кадәр артачак. ВТПДА кече һәм урта бизнес өлеше 2030 елга карата 0,9 % ка артыр дип фаразлана, ә кече һәм урта бизнес предприятиеләрендә мәшгульләр саны 2030 елга барлык предприятиеләр хезмәткәрләренә гомуми күләмдә 5% ка артачак. Халыкның торак белән тәмин ителеше уртача темплар белән арта, һәм 2030 елга ул 1 кешегә 30,1 кв.метр торак тәшкит итәчәк.

Ел саен 5 – 6% үсеш алган туристлар саны арта, районның бизнес өчен инвестицияләр жәлеп итүчәнлеген арта. Районның икътисади үз-үзен тәмин итү дәрәжәсе 0,55 тән 0,81% ка кадәр үсәр дип фаразлана. Тулаем алганда, үсешнең төп сценарие барлык куелган бурычларны һәм Инвестицион проектларны тормышка ашыруны күздә тотта.

Оптимистик сценарий дөнья икътисады хәлен яхшырту тенденцияләренә нигезләнә, Алабуга шәһәре икътисадының динамик үсеше белән характерлана.

Тулай территориаль продукт югарырак темплар белән арта, 2030 елда жыелган үсеш темпы 2015 елга карата 1,9% тәшкил итәчәк. Сәнәгать, авыл хужалыгы актив үсә, торак төзелеше актив алып барыла. Халыкның тормыш сыйфаты яхшыра.

Спорт белән даими шөгылләнүчеләрнең дәрәжәсе елдан – ел 3-4% ка арта һәм 2030 елга 56 % ка житә. 2030 елга халыкның керемнәре 2,3 тапкырга артчак. Бюджет керемнәре арта, муниципаль берәмлек инфраструктурасы яңартыла, бу туризм үсешенә ярдәм итә. 2030 елга туристлар агымы 3,4 тапкырга арта. «Алабуга» махсус икътисады зонасы үсешен дәвам итә, предприятиеләр һәм хезмәткәрләр саны арта, вак һәм урта производстволар үсә. 2030 елда ВТПДА кече һәм урта бизнес өлеше 35% ка житә, әмма эшкәртү сәнәгатенең төп көче булып кала бирә.

Инерция сценарие дөнья икътисадының тышкы факторларының муниципаль берәмлекнең икътисады үсеш темплары югары булмаган дәрәжәдә йогынтысын күздә тотта. Тулай территориаль продукт үсә, әмма шактый түбән темпларда. Предприятиеләр кыенлыкларны кичерүләрен дәвам итә. Чит ил чималы белән бәйлә кайбер производстволарны ябу да ихтимал. ВТПДА кече һәм урта бизнес өлеше кими. Эшсезлек дәрәжәсе югары дәрәжәдә, һәм 2020 елдан гына да кимергә мөмкин. Районның үз-үзен тәмин итү дәрәжәсе түбән дәрәжәдә саклана. Бюджетның үз акчалары муниципаль программаларны тулысынча гамәлгә ашыруга житми. Әмма туризмны үстерү дәвам итә, туризм агымы 2030 елга, шәһәрнең тотрыклы бренды аркасында, 1,8 тапкырга артчак. Инвестицияләр күләме кими. Татарстан Республикасының гомуми күләмендә инвестицияләр өлеше якинча 5% дәрәжәсендә саклана, 2030 елга кадәр үсеш белән, «Алабуга»СЖТ МИЗ үсеше нәтижәсендә, 5,7% ка кадәр.

4. Транспорт инфраструктурасын үстерү вариантын тормышка ашыруга, транспорт объектларының техник-икътисады параметрларын, чараларны (инвестицион проектларны) тормышка ашыру чиратлылыгын (инвестиция проектларын) проектлау, төзү, реконструкцияләү буенча чаралар (инвестицион проектлар) исемлеге)

4.1 Транспорт төрләре буенча транспорт инфраструктурасын үстерү фаразы

Генеральным планом Поспеловского сельского поселения, в соответствии со Схемой территориального планирования Республики Татарстан, предусмотрено строительство магистрального газопровода «Можга – Елабуга» в северо-восточной части поселения протяженностью 2,77 км.

4.2 Гомуми файдаланудагы транспортны үстерү, транспорт-күчеп утыру төеннәрен булдыру буенча чаралар

Гомуми файдаланудагы транспортны үстерү, транспорт-күчеп утыру төеннәрен булдыру буенча чаралар

4.3 Бердәм парковка пространствосын үстерүне дә кертеп, жиңел автомобиль транспорты өчен инфраструктураны үстерү чаралары

Парковка пространствосына кытлыкны булдырмас өчен 21 машина-урыннарны вакытлыча саклау өчен урыннар оештыру планлаштырыла, шуларның 19ы – Мальцевский СК, 2се – Поспелово урта мәктәбе янында.

4.4 Жәяүлеләр һәм велосипед хәрәкәте инфраструктурасын үстерү чаралары

Поспелово авыл жирлеге территориясендә юл хәрәкәте иминлеген арттыру максатыннан М-7 «Идел»автоюлында жәяүлеләр өчен юл аркылы чыгу урыннарын күтәрү буенча чаралар планлаштырыла.

Чараны детальләштерү РФ Транспорт министрлыгының «Юл хәрәкәтен оештыру проектларын һәм схемаларын эзерләү кагыйдәләрен раслау турында»2015 елның 17 мартындагы 43 номерлы боерыгы белән регламентланган юл хәрәкәтен оештыруның комплекслы схемасын (КСОДД) һәм юл хәрәкәтен оештыру проектларын (ПОДД) эшләү юлы белән тормышка ашырыла.

Жәяүлеләр һәм велосипедта йөрү өчен инфраструктура үсеше буенча чаралар финанс чаралары житмәү, жирле бюджетның өстәмә керемнәрен алганда яки башка чыганақлардан финанслау мөмкинлеге барлыкка килгәндә өстәмә буларак гамәлгә ашырылырга мөмкин.

4.5 Йөк транспорты, Коммуналь һәм юл хезмәтләре транспорт чаралары өчен инфраструктура үсеше буенча чаралар

Йөк транспорты, Коммуналь һәм юл хезмәтләре транспорт чаралары өчен инфраструктура үсеше буенча чаралар планлаштырылмый.

4.6 Жирлектәге юллар челтәрен үстерү буенча чаралар

Муниципаль берәмлек территориясеннән кыйммәтле файдалану чөптәрен үстөрү максатларында территориаль планлаштыру документлары белән түбәндәге чаралар тәкъдим ителә:

2,21 км озынлыктагы "Ижевск һәм Пермь шәһәрләренә керү юлы" автомобиль юлы участогын реконструкцияләү;

2,64 км озынлыкта " Мальцево-Луговой» жирле әһәмияттәге автомобиль юлы төзелеше;

5,71 км озынлыкта» Мальцево авылының проект торак мәйданнарына керү юлы " автомобиль юлы төзелеше.

5. Транспорт инфраструктурасын үстөрү вариантын гамәлгә ашыруга тәкъдим ителә торган транспорт инфраструктурасы объектларын проектлау, төзү, реконструкцияләү буенча чараларны (инвестиция проектларын) финанслау күләмнәрен һәм чыганақларын бәяләү

Программа чараларын тормышка ашыру «Поспелово авыл жирлегә» муниципаль берәмлегә бюджеты һәм өстәмә финанслау чыганақлары хисабына башкарыла. Татарстан Республикасы сәнәгать һәм сәүдә министрлығына кергән чараларны финанслауның еллык күләме чираттагы финанс елына жирле бюджетны эшлэгәндә билгеләнә.

2019-2035 елларда программа чараларын гамәлгә ашыру өчен кирәкле финанс чараларының гомуми күләме 621 789,0 мең сум тәшкит итәчәк, шул исәптән жирле бюджет акчалары– 680,0 мең сум, федераль бюджет – 567 800,0 мең сум, төбәк бюджеты – 53 309,0 мең сум.,

Конкрет объекттагы чаралар исемлегә проект-смета документациясен эшлэгәннән соң детальләштерелә. Чаралар бәясе, уздырылган шундый ук чараларның бәясенә нигезләнәп, якынча билгеләнгән.

Таблица 9-чараларны финанслау күлэмнәрен һәм чыганақларын бәяләү

№ п/п	Чараның исеме	Финанслау күләме, мең сум.						Финанслау чыганақлары
		2019	2020	2021	2022	2023	2024- 2035	
1	Алабуга – Можга «магистраль газүткәргечен төзү»	-	-	-	-	-	-	Федераль бюджет
2	М-7 «Идел " М-7 автоюлында жәяүлеләр кичү урыннарын күтәрү буенча чаралар»	-	800,0	-	-	-	-	Федераль бюджет
3	Ижевск һәм Пермь шәһәрләренә керү юлы «автомобиль юлы участогын реконструкцияләү»	-	-	-	-	-	567000,0	Федераль бюджет
4	Поспелово авылы, Шишкин ур.	2434,0	2500,0	-	-	-	-	Төбәк бюджеты
5	Поспелово авылы, Шишкин ур.	2435,0	180,0	-	-	-	-	Төбәк бюджеты
6	Мальцево авылы, Каринка ур.	-	-	210,0	-	-	-	Төбәк бюджеты
7	Мальцево авылы, Чаллы ур.	-	-	860,0	-	-	-	Төбәк бюджеты
8	Мальцево Авылы, Казан ур.	-	-	860,0	-	-	-	Төбәк бюджеты
9	Мальцево Авылы, Казан ур.	-	-	-	360,0	-	-	Төбәк бюджеты

10	Поспелово авылы, Шишкин ур.	-	-	-	-	300,0	-	Төбэк бюджеты
11	Поспелово авылы, Тынычлык ур.	-	-	-	-	360,0	-	Төбэк бюджеты
12	Мальцево авылы, Каринка ур.	-	-	-	-	360,0	-	Төбэк бюджеты
13	Мальцево авылы, Луговая урамы	-	-	-	-	360,0	-	Төбэк бюджеты
14	Поспелово авылы, Трудовая урамы	-	-	-	-	-	400,0	Төбэк бюджеты
15	Поспелово авылы, Тынычлык ур.	-	-	-	-	-	480,0	Төбэк бюджеты
16	Мальцево авылы, Үзэк ур.	-	-	-	-	-	480,0	Төбэк бюджеты
17	Мальцево авылы, Есенин ур.	-	-	1030,0	-	-	-	Төбэк бюджеты
18	Мальцево Авылы, Казан ур.	-	-	-	850,0	-	-	Төбэк бюджеты
19	Поспелово авылы, Шишкин ур.	-	-	-	1750,0	-	-	Төбэк бюджеты
20	Поспелово авылы, Шишкин ур.	-	-	-	-	780,0	-	Төбэк бюджеты
21	Мальцево авылы, Тойминская ур.	-	-	-	-	800,0	-	Төбэк бюджеты
22	Авил жирлеге юл-күпер хужалыгын норматив хэлгэ китерү	40,0	40,0	40,0	40,0	40,0	480,0	Жирле бюджет
23	Гамэлдәге торак төзелеше территориясендә урамнарны һәм юлларны реконструкцияләү	-	-	-	-	-	35520,0	Төбэк бюджеты

Барлығы	4909,0	3520,0	3000,0	3000,0	3000,0	604360,0	
Барлығы (финанслау чыганақлары буенча):	53 309,0						Төбәк бюджеты
	680,0						Жирле бюджет
	567 800,0						Федераль бюджет
Нибары:	621 789,0						

6 Транспорт инфраструктурасын үстерү вариантын гамэлгә ашыруга тәкъдим ителә торган транспорт инфраструктурасы объектларын проектлау, төзү, реконструкцияләү буенча чараларны (инвестиция проектларын) финанслау күләмнәрен һәм чыганақларын бәяләү

Транспорт инфраструктурасы объектларын проектлаштыру, төзү, реконструкцияләү буенча «Поспелово авыл җирлеге» муниципаль берәмлегенә транспорт инфраструктурасын үстерүнең төп күрсәткечләре (Индикаторлары) белән чагыштыру нигезендә чараларның (инвестицион проектларның) нәтижәлеген бәяләү үткәрелде. Төп максатчан күрсәткечләр өчен транспорт инфраструктурасының торышын характерлаучы күрсәткечләр кабул ителде.

2035 елга кадәр перспективага проект максатларында чагылдырылган күрсәткечләрнең мәгънәләре 26 нчы таблицада китерелгән.

26 нчы Таблица-проектның максатларына һәм бурычларын хәл итүгә ирешүне чагылдыра торган автомобиль транспорты өчен транспорт инфраструктурасын үстерүнең максатчан индикаторлары һәм күрсәткечләре

Күрсәткеч	Берәмлек үлчәү	Төп әһәмият (2018 ел.)	Фараз чоры, ел
Гомуми файдаланудагы юлларның озынлыгы	км	30,928	39,278
УДС тыгызлыгы	км/км ²	0,55	0,68

7 Институцион үзгәртеп корулар, транспорт инфраструктурасы объектларын проектлау, төзү, реконструкцияләү өлкәсендә эшчәнлекне хокукый һәм мәгълүмати тәмин итүне камилләштерү буенча тәкъдимнәр

Әлеге эшне эшләү кысаларында тикшерелүче муниципаль берәмлек территориясендә икътисадый, сәяси, хокукый һәм социаль институтлар системасының эшләү шартларына үткәрелгән анализ хужалык эшчәнлегенә формаль һәм формаль булмаган шартларының хужалык итүнең базар шартларына туры килүен күрсәтте. Милек мөнәсәбәтләре гамәлдәге законнар нигезендә жайга салынган:

шәхси сектор булдырылды;

базар тибындагы оешмалар һәм учреждениеләр (коммерция банклары, инвестиция фондлары һ. б.) формалаштырылган.);

халык хужалыгы белән идарә итү системасында административ чыгымнарны икътисади, барыннан да элек, бюджет һәм салым белән алыштыру уңышлы бара.

Эшқуарлык һәм көндәшлек үсә, хужалык итүче субъектлар арасында ирекле килешү нигезендә яңа базар структуралары формалаша. Гамәлдәге норматив-хокукый база социаль-икътисадый сәясәтне нәтижәле гамәлгә ашырырга мөмкинлек бирә, һәм шул рәвешле транспорт инфраструктурасын үстерүнең һәр өлкәсендә дә, комплекста да муниципаль берәмлекнең динамик үсеше өчен шартлар тудырырга мөмкинлек бирә.

Жирле үзидарә органнары тарафыннан үткәрелә торган сәясәт халыкның гамәлдәге хакимияткә ышаныч дәрәжәсен күтәрүгә, шул рәвешле инвестицион климатны яхшыртуга һәм эшқуарлыкны активлаштыруга юнәлдерелгән.

Шулай итеп, «Поспелово авыл жирлеген» муниципаль берәмлеге территориясендә институциональ үзгәртеп коруларга ихтыяж юк. Транспорт инфраструктурасы объектларын проектлаштыру, төзү, реконструкцияләү өлкәсендә эшчәнлекне тормышка ашырганда үзара бәйләнешләрнең характерын үзгәрешсез калдыру күздә тотыла. Әлеге программа өчен норматив-хокукый база формалаштырылган.