



**ПРИКАЗ**

от 11.2024

г. Казань

**БОЕРЫК**

№ 234-ОД

Об утверждении Порядка реализации мер поддержки по отдельным направлениям регионального проекта «Повышение производительности труда на предприятиях Республики Татарстан»

В целях реализации мер поддержки по отдельным направлениям регионального проекта «Повышение производительности труда на предприятиях Республики Татарстан» государственной программы Республики Татарстан «Экономическое развитие и инновационная экономика Республики Татарстан», утвержденной постановлением Кабинета Министров Республики Татарстан от 31.10.2013 № 823 «Об утверждении государственной программы Республики Татарстан «Экономическое развитие и инновационная экономика Республики Татарстан»,

**приказываю:**

1. Утвердить прилагаемый Порядок реализации мер поддержки по отдельным направлениям регионального проекта «Повышение производительности труда на предприятиях Республики Татарстан».

2. Установить, что настоящий приказ вступает в силу с 1 января 2025 года.

3. Контроль за исполнением настоящего приказа возложить на первого заместителя министра промышленности и торговли Республики Татарстан Р.М. Карпова.

Заместитель Премьер-министра  
Республики Татарстан – министр

О.В.Коробченко

Утвержден  
приказом Министерства  
промышленности и торговли  
Республики Татарстан  
от 01.11 2024 № 234-04

Порядок реализации мер поддержки по отдельным направлениям  
регионального проекта «Повышение производительности труда  
на предприятиях Республики Татарстан»

I. Общие положения

1.1. Настоящий Порядок определяет основные направления и этапы реализации проектов по повышению производительности труда, а также устанавливает требования, условия и критерии отбора предприятий для предоставления мер поддержки в форме экспертной (консультационной, методологической) помощи по отдельным направлениям регионального проекта «Повышение производительности труда на предприятиях Республики Татарстан» государственной программы Республики Татарстан «Экономическое развитие и инновационная экономика Республики Татарстан» (далее – Региональная поддержка).

1.2. Региональная поддержка предназначена для предприятий, не входящих в периметр федерального проекта «Производительность труда» и заинтересованных в развитии собственной производственной системы с применением принципов бережливого производства и систем автоматизации.

1.3. Получатели Региональной поддержки определяются государственным автономным учреждением «Центр энергоресурсоэффективных технологий Республики Татарстан» (далее – Центр) путем проведения отбора в соответствии с настоящим Порядком.

II. Основные термины и определения

2.1. Понятия, используемые в настоящем Порядке:

бережливое производство – концепция управления производством и предприятием в целом, основанная на системе непрерывного совершенствования процессов и постоянном стремлении к устранению всех видов потерь в потоке создания ценности для клиента;

производственная система – культура бережливого производства и система непрерывного совершенствования процессов для обеспечения конкурентного преимущества на рынке;

заявитель – предприятие, предоставившее заявку в Центр для получения Региональной поддержки;

заявка – документ установленной формы (приложение № 2 настоящего Порядка), с соответствующим комплектом приложений, согласно требованиям настоящего Порядка;

ответственный сотрудник предприятия – должностное лицо предприятия, ответственное за взаимодействие заявителя с Центром по вопросам получения Региональной поддержки;

региональный центр компетенций в сфере производительности труда Республики Татарстан (далее - РЦК РТ) – структурное подразделение Центра, исполнитель мероприятий Региональной поддержки;

предприятие-участник – предприятие, заключившее с Центром соглашение о сотрудничестве в целях реализации отдельных направлений регионального проекта «Повышение производительности труда на предприятиях Республики Татарстан»;

эксперт РЦК РТ – сотрудник, привлекающийся для взаимодействия с заявителем на этапе очного отбора и осуществляющий экспертную (консультационную, методологическую) помощь в реализации мероприятий по повышению производительности труда, в случае включения заявителя в число предприятий-участников;

оценочный лист очного отбора – документ, заполняемый экспертом РЦК РТ на этапе очного отбора заявителя, содержащий критерии отбора для получения Региональной поддержки;

отсекающий критерий – обязательный к выполнению критерий для получения Региональной поддержки;

первичная анкета оценки предприятия – документ, заполняемый экспертом РЦК РТ на этапе очного отбора заявителя, содержащий перечень вопросов для определения уровня автоматизации бизнес-процессов предприятия;

очный отбор – комплекс оценочных мероприятий, проводимых экспертами РЦК РТ на территории заявителя, имеющий своей целью оценить соответствие заявителя критериям, предъявляемым к предприятиям-участникам Региональной поддержки;

пилотный поток – производственный процесс изготовления продукта или оказания услуги: от поступления сырья, материалов и информации до отгрузки готовой продукции или услуги потребителю (заказчику), имеющий потенциал быстрых улучшений, и оказывающий значительное влияние на финансовые результаты предприятия (доля в годовой выручке не менее 10%);

рабочая группа – команда сотрудников, создаваемая на предприятии-участнике для реализации проекта по оптимизации пилотного потока;

пилотный проект – перечень мероприятий по оптимизации пилотного потока;

план мероприятий по повышению производительности труда - документ, включающий полный перечень мероприятий по оптимизации пилотного потока, разработанный в процессе диагностики, с указанием ответственных лиц и сроков исполнения;

эталонный участок – участок пилотного потока по производству продукции или оказанию услуги, на котором наглядно представлены результаты повышения эффективности работы за счет применения инструментов бережливого производства;

потери – затраты ресурсов, не приводящие к созданию ценности для потребителя (перепроизводство, лишние движения, ненужная транспортировка, излишние запасы, избыточная обработка, ожидание, переделка/брак);

ключевые бизнес-процессы – управленческие и обеспечивающие (вспомогательные, офисные) процессы предприятия, оказывающие существенное влияние на формирование себестоимости и сроков изготовления продукции предприятия;

производительность труда – показатель, рассчитываемый в соответствии с утверждаемой Министерством экономического развития Российской Федерации методикой расчета показателей производительности труда предприятия, отрасли,

субъекта Российской Федерации;

декомпозиция целей – последовательное разделение исходной цели верхнего уровня на компоненты (с другими наименованиями, показателями измерения, целевыми значениями) таким образом, чтобы декомпозированные цели/показатели нижнего уровня обеспечивали достижение верхнеуровневой (исходной) цели;

дерево целей – структурированная, построенная по иерархическому принципу и отображенная в графическом виде совокупность декомпозированных целей и показателей, соответствующая экономической и организационной моделям предприятия, позволяющая определить взаимосвязи между целями на всех уровнях управления предприятия, показателями, измеряющими достижение этих целей, и ответственностью за их достижение;

производственный анализ – мониторинг отклонений выпуска продуктов или оказания услуг от целевых показателей. Проводится на ключевых этапах процесса с целью выявления коренных причин отклонений и их устранения;

картирование потока – процесс изучения и визуального изображения материального и сопровождающего его информационного потоков в ходе создания ценности при движении материалов, информации по процессам от поставщика до потребителя;

информационный центр – инструмент визуального менеджмента производственно-экономических и управленческих процессов, который позволяет выявлять проблемы и повышать скорость принятия управленческих решений за счет эффективных производственных совещаний и быстрых коммуникаций. Информационные центры организуются на различных уровнях управления: уровень предприятия, уровень цехов (управлений), уровень участков (малых групп). Уровень и количество информационных центров определяются структурой управления предприятия;

программа повышения производительности труда – совокупность мероприятий, реализуемых предприятием-участником и направленных на достижение ежегодного 5% прироста производительности труда (по отношению к аналогичному показателю предыдущего года) в течение трех лет участия в Региональной поддержке;

проектный офис – структурное подразделение предприятия-участника, реализующее программу повышения производительности труда для самостоятельного тиражирования подходов бережливого производства на предприятии;

автоматизация – упрощение (оптимизация) работы предприятия с использованием ИТ-решений (технологий, систем и сервисов);

ИТ-Интегратор – компания, осуществляющая диагностику и оценку уровня автоматизации бизнес-процессов, подбор и тестовую эксплуатацию ИТ-решений на предприятиях-участниках;

фабрика процессов (производственная или офисная) - учебно-производственная площадка, на которой участники в реальном производственном или офисном процессе получают опыт применения инструментов бережливого производства, а также понимают, как улучшения влияют на операционные и экономические показатели деятельности предприятия.

### III. Направления реализации проектов по повышению производительности труда

3.1. Региональной поддержкой предусмотрены три направления реализации проектов по повышению производительности труда:

- «Реализация пилотных проектов по внедрению бережливого производства на предприятиях Республики Татарстан, не соответствующих критериям федерального проекта «Производительность труда»;
- «Адресная поддержка малых предприятий»;
- «Реализация проектов по диагностике и оценке уровня автоматизации бизнес-процессов на предприятиях Республики Татарстан».

3.1.1. Направление «Реализация пилотных проектов по внедрению бережливого производства на предприятиях Республики Татарстан, не соответствующих критериям федерального проекта «Производительность труда», предоставляет возможность предприятию-участнику реализовать с экспертной (консультационной, методологической) поддержкой пилотный проект и разработать программу повышения производительности труда для самостоятельного тиражирования подходов бережливого производства на предприятии.

Основные этапы реализации направления:

Этап 1. Подготовка.

1 – 4 недели со дня подписания протокола начала мероприятий проекта (старт проекта) по установленной форме (приложение № 6 настоящего Порядка);

Этап 2. Диагностика и планирование.

5 – 12 недели от старта проекта.

Этап 3. Внедрение.

13 – 21 недели от старта проекта.

На первом этапе предприятие-участник совместно с РЦК РТ определяет пилотный поток и формирует состав рабочей группы.

Эксперты РЦК РТ проводят обучение рабочей группы (не более 17 человек) инструментам бережливого производства. Программа обучения включает в себя два модуля:

- базовый модуль: «Реализация проекта по улучшению», «Основы бережливого производства» (или «Фабрика процессов»), «5С на производстве», «Картирование», «Производственный анализ», «Декомпозиция целей», «Эффективный информационный центр»;

- дополнительный модуль: «Быстрая переналадка», «Автономное обслуживание», «Анализ эффективности оборудования», «Стандартизированная работа», «Методика решения проблем» (на выбор предприятия-участника, не более трех).

На втором этапе рабочая группа совместно с экспертами РЦК РТ проводят анализ пилотного потока с использованием инструментов бережливого производства на предмет выявления потерь и внутренних резервов роста и разрабатывают план мероприятий по повышению производительности труда.

На третьем этапе осуществляется реализация плана мероприятий по повышению производительности труда и создание эталонного участка.

Продолжительность пилотного проекта составляет до пяти месяцев.

По итогам реализации пилотного проекта предприятие-участник при экспертной

поддержке разрабатывает программу повышения производительности труда для самостоятельного тиражирования подходов бережливого производства на предприятии.

В период реализации программы повышения производительности труда предприятие-участник вправе обратиться по официальному запросу к экспертам РЦК РТ за дополнительной экспертной (консультационной, методологической) поддержкой.

Эксперты РЦК РТ осуществляют мониторинг реализации программы повышения производительности труда и вправе оказывать предприятию-участнику дополнительную экспертную (консультационную, методологическую) поддержку при наличии свободных ресурсов, без ведения проектной деятельности.

Схема реализации пилотных проектов по внедрению бережливого производства на предприятиях Республики Татарстан, не соответствующих критериям федерального проекта «Производительность труда» представлена в приложении № 7 настоящего Порядка.

3.1.2. Направление «Адресная поддержка малых предприятий» реализуется в соответствии с пунктом 3.1.1. настоящего Порядка, за исключением обучения сотрудников предприятия-участника инструментам «Декомпозиция целей» и «Эффективный информационный центр», и с изменением сроков выполнения этапов проекта.

Продолжительность пилотного проекта составляет до четырех месяцев. Схема реализации адресной поддержки малых предприятий представлена в приложении № 8 настоящего Порядка.

3.1.3. Предприятие-участник, реализовавший пилотный проект или этап «Диагностика и планирование» пилотного проекта по направлению в соответствии с пунктами 3.1.1. или 3.1.2. настоящего Порядка, имеет право подать заявку на участие в Региональной поддержке по направлению «Реализация проектов по диагностике и оценке уровня автоматизации бизнес-процессов на предприятиях Республики Татарстан».

Направление «Реализация проектов по диагностике и оценке уровня автоматизации бизнес-процессов на предприятиях Республики Татарстан» предоставляет возможность предприятию-участнику выявить зоны роста, получить персональный план автоматизации бизнес-процессов с учетом требований по импортозамещению, подобрать и протестировать пилотное ИТ-решение.

Основные этапы реализации направления:

Этап 1. Подготовка.

1 – 2 недели со дня подписания протокола начала мероприятий проекта (старт проекта) по установленной форме (приложение № 6 настоящего Порядка).

Этап 2. Диагностика и планирование.

3 – 6 недели от старта проекта.

Этап 3. Подбор и тестирование пилотного ИТ-решения.

7 – 17 недели от старта проекта.

На первом этапе предприятие-участник совместно с экспертами РЦК РТ формирует состав рабочей группы.

На втором этапе проводится оценка и обследование действующей ИТ-инфраструктуры предприятия-участника, выявляются потери в ключевых бизнес-процессах, разрабатывается персональный план автоматизации бизнес-процессов.

На третьем этапе осуществляется подбор наиболее подходящего ИТ-решения, расчет стоимости внедрения и срока окупаемости, тестирование пилотного ИТ-решения и мониторинг отклонений.

Продолжительность проекта составляет до четырех месяцев. Схема реализации проектов по диагностике и оценке уровня автоматизации бизнес-процессов на предприятиях Республики Татарстан представлена в приложении № 9 настоящего Порядка.

3.2. В рамках направлений Региональной поддержки в соответствии с пунктами 3.1.1. и 3.1.2. настоящего Порядка, РЦК РТ вправе привлекать третьих лиц (соисполнителей) для своевременного и полного выполнения работ.

3.3. В рамках направления Региональной поддержки согласно пункту 3.1.3. настоящего Порядка, РЦК РТ привлекает в соответствии с действующим законодательством ИТ-Интеграторов.

3.4. Региональная поддержка предприятию-участнику оказывается на безвозмездной основе.

#### IV. Требования к предприятию-участнику

4.1. Заявитель вправе претендовать на получение Региональной поддержки при одновременном выполнении следующих требований:

- выручка по основному или дополнительным видам экономической деятельности по общероссийскому классификатору видов экономической деятельности (ОКВЭД 2) за предыдущий год или отчетный период 3/6/9 месяцев текущего года:

- от 400 млн рублей (без НДС) - по направлению «Реализация пилотных проектов по внедрению бережливого производства на предприятиях Республики Татарстан, не соответствующих критериям федерального проекта «Производительность труда»;

- от 200 до 400 млн рублей (без НДС) - по направлению «Адресная поддержка малых предприятий»;

- от 200 млн рублей (без НДС) - по направлению «Реализация проектов по диагностике и оценке уровня автоматизации бизнес-процессов на предприятиях Республики Татарстан».

- вид экономической деятельности включен в перечень допустимых ОКВЭД, согласно приложению № 1 настоящего Порядка;

- является юридическим лицом, зарегистрированным и осуществляющим деятельность на территории Республики Татарстан;

- не находится в процессе реорганизации (за исключением реорганизации в форме присоединения к юридическому лицу, являющемуся заявителем, другого юридического лица), ликвидации, в отношении него не введена процедура банкротства;

- деятельность не приостановлена в порядке, предусмотренном законодательством Российской Федерации;

- не является иностранным юридическим лицом, в том числе местом регистрации которого является государство или территория, включенные в утверждаемый Министерством финансов Российской Федерации перечень

государств и территорий, используемых для промежуточного (офшорного) владения активами в Российской Федерации (далее - офшорные компании), а также российским юридическим лицом, в уставном (складочном) капитале которого доля прямого или косвенного (через третьих лиц) участия офшорных компаний в совокупности превышает 50 процентов, если иное не предусмотрено законодательством Российской Федерации. При расчете доли участия офшорных компаний в капитале российского юридического лица не учитывается прямое и (или) косвенное участие офшорных компаний в капитале публичных акционерных обществ (в том числе со статусом международной компании), акции которых обращаются на организованных торгах в Российской Федерации, а также косвенное участие таких офшорных компаний в капитале других российских юридических лиц, реализованное через участие в капитале указанных публичных акционерных обществ;

- отсутствует неисполненная обязанность по уплате налогов, сборов, страховых взносов, пеней, штрафов, процентов, подлежащих уплате в соответствии с законодательством Российской Федерации о налогах и сборах.

4.2. Предприятие-участник берет на себя обязательство по ежегодному 5% приросту производительности труда (по отношению к аналогичному показателю предыдущего года) в течение трех лет участия в Региональной поддержке.

## V. Отбор заявителей

5.1. Для получения Региональной поддержки заявитель направляет в Центр заявку по форме согласно приложению № 2 настоящего Порядка и следующие документы:

1) документ, подтверждающий полномочия руководителя заявителя. В случае если заявка подписывается иным лицом, заявка должна содержать также доверенность на осуществление действий от имени заявителя, заверенную его печатью (при наличии печати) и подписанную руководителем или уполномоченным этим руководителем лицом;

2) справку налогового органа об исполнении налогоплательщиком обязанностей по уплате налогов, сборов, страховых взносов, пеней, штрафов, процентов, выданную не ранее 30 календарных дней до даты подачи заявки по форме, утвержденной приказом Федеральной налоговой службы от 23.11.2022 № ЕД-7-8/1123@ (код по КНД 1120101 );

3) для подтверждения заявителем объема выручки:

по основному виду экономической деятельности: отчет о финансовых результатах (ОКУД 0710002) за предыдущий год или налоговая декларация по налогу на прибыль организаций (КНД 1151006) за отчетный период 3/6/9 месяцев текущего года, или налоговая декларация по единому сельскохозяйственному налогу (КНД 1151059) за предыдущий год, с отметкой о приеме Федеральной налоговой службой или квитанцией о приеме в электронном виде;

по дополнительным (не основным) видам экономической деятельности: форма федерального статистического наблюдения № 1-предприятие «Основные сведения о деятельности организации», утвержденная приказом Федеральной службы государственной статистики от 29 июля 2022 г. № 533 или справка-подтверждение основного вида экономической деятельности по форме приложения № 2 к Порядку подтверждения основного вида экономической деятельности страхователя по



обязательному социальному страхованию от несчастных случаев на производстве и профессиональных заболеваний – юридического лица, а также видов экономической деятельности подразделений страхователя, являющихся самостоятельными классификационными единицами, утвержденная Приказом Министерства здравоохранения и социального развития Российской Федерации от 31 января 2006 г. № 55, за предыдущий год, с отметкой о приеме Федеральной службой государственной статистики или Фондом социального страхования Российской Федерации;

4) выписку из реестра акционеров общества, заверенную депозитарием или регистратором (реестродержателем), выданную не ранее 30 календарных дней до даты подачи заявки (если предприятие по организационно-правовой форме является акционерным обществом);

5) согласие на обработку персональных данных по форме приложения № 3 настоящего Порядка.

5.2. Заявку и прилагаемые к ней документы заявитель направляет в виде электронного образа документов (в сканированном виде) в формате PDF (качество – не менее 200 точек на дюйм), обеспечивающем сохранение всех аутентичных признаков подлинности, а именно: графической подписи лиц, печати (при наличии), штампа, на адрес электронной почты info@cetr.ru.

В заявке должны быть заполнены все реквизиты, строки и графы, в случае отсутствия показателей в графах ставятся прочерки. Изменение формы заявки не допускается.

5.3. Ответственность за правильность оформления, достоверность, полноту, актуальность сведений, представленных в заявке и прилагаемых к ней документах, несет заявитель.

5.4. Заявитель вправе по собственной инициативе в любой момент до подписания соглашения о сотрудничестве в целях реализации отдельных направлений регионального проекта «Повышение производительности труда на предприятиях Республики Татарстан» (далее – Соглашение о сотрудничестве) отозвать поданную заявку путем подачи заявления в произвольной форме на адрес электронной почты, указанной в пункте 5.2. настоящего Порядка.

Заявление должно быть подписано уполномоченным должностным лицом заявителя и содержать причины отзыва заявки.

Отзыв заявки не лишает возможности повторного обращения для получения Региональной поддержки.

5.5. Центр осуществляет прием заявок и документов, указанных в пункте 5.1. настоящего Порядка, на основании которых проводит отбор заявителей в два этапа:

- входная оценка заявки;
- очный отбор заявителей.

5.6. Входная оценка заявки.

5.6.1. На этапе входной оценки заявки проводится проверка соответствия заявителя, установленным требованиям согласно пункту 4.1. настоящего Порядка.

Срок проверки заявки, при наличии полного комплекта документов, не может превышать пяти рабочих дней со дня подачи заявки.

5.6.2. В случае необходимости получения разъяснений и дополнительной информации по вопросам, в недостаточной мере отраженным в поданной заявке, уполномоченное должностное лицо Центра вправе запрашивать дополнительную

информацию у заявителя, а также проводить встречи с ним.

5.6.3. По результатам входной оценки уполномоченное должностное лицо Центра принимает одно из следующих решений:

- принять заявку и уведомить заявителя о проведении очного отбора;
- отклонить заявку и уведомить заявителя о несоответствии предприятия требованиям, установленным настоящим Порядком.

Уведомления заявителя о принятом решении осуществляется в форме письма на адрес электронной почты, указанной в заявке, в течение трех рабочих дней со дня принятия соответствующего решения.

5.6.4. Отклонение заявки на этапе входной оценки не лишает заявителя возможности повторного обращения в Центр для получения Региональной поддержки после устранения выявленных замечаний.

5.7. Очный отбор заявителей.

5.7.1. С целью определения возможности включения заявителя в число предприятий-участников Региональной поддержки после входной оценки заявки проводится очный отбор заявителей.

5.7.2. Дата посещения производственной или офисной площадки заявителя с целью очного отбора согласовывается уполномоченным должностным лицом Центра с ответственным сотрудником предприятия.

5.7.3. Срок организации и проведения очного отбора не может превышать 20 рабочих дней с момента уведомления заявителя о проведении очного отбора.

5.7.4. В ходе очного отбора эксперт РЦК РТ осуществляет личный визит на предприятии с целью оценки уровня развития производственной системы, общего характера существующих проблем, а также потенциала роста производительности труда за счет внедрения инструментов бережливого производства и средств автоматизации.

5.7.5. Очная оценка заявителей, претендующих на получение Региональной поддержки по направлениям «Реализация пилотных проектов по внедрению бережливого производства на предприятиях Республики Татарстан, не соответствующих критериям федерального проекта «Производительность труда» или «Адресная поддержка малых предприятий», проводится путем заполнения оценочного листа очного отбора по форме приложения № 4 настоящего Порядка.

При сумме баллов 18 и более, а также отсутствии отсекающих критериев – принимается положительное решение – включить заявителя в число предприятий-участников Региональной поддержки.

При выявлении на предприятии ограничений, связанных с отсекающими критериями и/или сумме баллов менее 18, либо при наличии у предприятия собственной развитой производственной системы – принимается отрицательное решение – не включать заявителя в число предприятий-участников Региональной поддержки.

5.7.6. Очная оценка заявителей, претендующих на получение Региональной поддержки по направлению «Реализация проектов по диагностике и оценке уровня автоматизации бизнес-процессов на предприятиях Республики Татарстан», проводится путем заполнения первичной анкеты оценки предприятия по форме согласно приложению № 5 настоящего Порядка.

При сумме баллов 25 и более – предприятие имеет высокий или средний уровень потребности в автоматизации бизнес-процессов – принимается положительное

решение – включить заявителя в число предприятий-участников Региональной поддержки.

При сумме баллов менее 25 – предприятие имеет низкий уровень потребности в автоматизации бизнес-процессов – принимается отрицательное решение – не включать заявителя в число предприятий-участников Региональной поддержки.

5.7.7. Эксперты РЦК РТ, участвующие в очном отборе, имеют право запрашивать у заявителя комментарии, пояснения, а также дополнительные документы, необходимые для корректного заполнения оценочного листа очного отбора и(или) первичной анкеты оценки предприятия.

5.7.8. Оценочный лист очного отбора и первичная анкета оценки предприятия содержат решение о включении/не включении заявителя в число предприятий-участников Региональной поддержки, подписываются уполномоченными должностными лицами в двух экземплярах, по одному для каждой стороны, и передаются нарочно или по электронной почте.

5.7.9. Уведомления заявителя о принятом решении осуществляется в форме письма на адрес электронной почты, указанной в заявке, в течение трех рабочих дней со дня принятия соответствующего решения.

5.7.10. Заявка, оценочный лист очного отбора, первичная анкета оценки предприятия сопроводительным письмом направляются по системе электронного документооборота в Министерство промышленности и торговли Республики Татарстан (далее – Министерство), осуществляющего функции и полномочия учредителя в отношении Центра, в целях информирования и осуществления ими контроля за соблюдением требований настоящего Порядка.

## VI. Соглашение о сотрудничестве

6.1. С предприятиями, по которым принято решение о включении заявителя в число предприятий-участников Региональной поддержки, заключается Соглашение о сотрудничестве с указанием направления реализации проектов по повышению производительности труда.

6.2. Срок заключения Соглашения о сотрудничестве не должен превышать 10 рабочих дней с момента принятия решения о включении заявителя в число предприятий-участников Региональной поддержки.

6.3. С даты подписания сторонами Соглашения о сотрудничестве заявитель получает статус предприятия-участника Региональной поддержки.

6.4. Все существенные условия предоставления Региональной поддержки предприятию-участнику, включая перечень мероприятий, обязательства сторон, форму протокола выполнения мероприятий, рекомендуемый перечень документов, которые могут быть использованы для подтверждения выполнения мероприятий указываются в Соглашении о сотрудничестве, типовая форма которого утверждается приказом Министерства.

Приложение № 1  
к Порядку реализации мер поддержки  
по отдельным направлениям  
регионального проекта «Повышение  
производительности труда на  
предприятиях Республики Татарстан»

Перечень допустимых видов экономической деятельности (ОКВЭД), в рамках которых возможно участие предприятий с выручкой от 400 млн рублей

Раздел	Наименование раздела	Коды ОКВЭД
В	Добыча полезных ископаемых	09
Г	Торговля оптовая и розничная; ремонт автотранспортных средств и мотоциклов	45-47 за исключением: 46.34- торговля оптовая напитками; 46.35- торговля оптовая табачными изделиями; 46.71 - торговля оптовая твердым, жидким и газообразным топливом и подобными продуктами; 47.25- торговля розничная напитками в специализированных магазинах; 47.26- торговля розничная табачными изделиями в специализированных магазинах; 47.3 - торговля розничная моторным топливом в специализированных магазинах; 47.78.6 - торговля розничная бытовым жидким котельным топливом, газом в баллонах, углем, древесным топливом, топливным торфом в специализированных магазинах; 47.79 - торговля розничная бывшими в употреблении товарами в магазинах; 47.8 - торговля розничная в нестационарных торговых объектах и на рынках; 47.91.3 - торговля розничная через интернет- аукционы; 47.99 - торговля розничная прочая вне магазинов, палаток, рынков.
И	Деятельность гостиниц и предприятий общественного питания	56 за исключением: 56.10.23 - деятельность вагончиков, палаток по приготовлению и продаже мороженого; 56.10.24 - деятельность рыночных киосков и торговых палаток по приготовлению пищи.

Перечень допустимых видов экономической деятельности (ОКВЭД), в рамках которых возможно участие предприятий с выручкой от 200 до 400 млн рублей

Раздел	Наименование раздела	Коды ОКВЭД
А	Сельское, лесное хозяйство, охота, рыболовство и рыбоводство	01-03 за исключением: 01.15 - выращивание табака и махорки.
С	Обрабатывающие производства	10-33 за исключением: 11.01 - перегонка, очистка и смешивание спиртов; 11.02 - производство вина из винограда; 11.03 - производство сидра и прочих плодовых вин; 11.04 - производство прочих недистиллированных напитков из сброженных материалов; 11.05 - производство пива; 11.06 - производство солода; 12 - производство табачных изделий; 19 - производство кокса и нефтепродуктов.
Д	Обеспечение электрической энергией, газом и паром; кондиционирование воздуха	35 за исключением: 35.11 - производство электроэнергии; 35.13 - распределение электроэнергии; 35.14 - торговля электроэнергией; 35.21 - производство газа; 35.30.1 - производство пара и горячей воды (тепловой энергии).
Е	Водоснабжение; водоотведение, организация сбора и утилизации отходов, деятельность по ликвидации загрязнений	36
Г	Строительство	41-43
Н	Транспортировка и хранение	49-53 за исключением: 52.10.21 - хранение и складирование нефти и продуктов ее переработки; - хранение и складирование газа и продуктов его переработки.

Приложение № 2  
к Порядку реализации мер поддержки  
по отдельным направлениям  
регионального проекта «Повышение  
производительности труда на  
предприятиях Республики Татарстан»

## Заявка

Ознакомившись с условиями Порядка реализации мер поддержки по отдельным направлениям регионального проекта «Повышение производительности труда на предприятиях Республики Татарстан» (далее – Региональная поддержка)

(наименование заявителя)

в лице, \_\_\_\_\_  
(Ф.И.О. руководителя заявителя или иного лица в случае, если заявка подписывается иным лицом)

действующего на основании \_\_\_\_\_, далее именуемый «заявитель», просит о включении заявителя в число предприятий-участников Региональной поддержки.

Сведения о заявителе:

Наименование предприятия	
ИНН	
КПП	
Основной и дополнительные (при необходимости) виды деятельности по ОКВЭД (с расшифровкой)	
Дата регистрации предприятия в едином государственном реестре юридических лиц (ЕГРЮЛ)	
Ф.И.О и должность руководителя	
Юридический адрес	
Почтовый адрес	
Адрес фактического местонахождения	
Доля участия налоговых резидентов иностранных государств в уставном (складочном капитале) предприятия не более 50%	<input type="checkbox"/>
Выручка за 20__ г. (без НДС), млн. руб.	
Направление реализации проектов по повышению производительности труда (выберите один из предложенных ниже вариантов):	
1. «Реализация пилотных проектов по внедрению бережливого производства на предприятиях Республики Татарстан, не соответствующих критериям федерального проекта «Производительность труда»	<input type="checkbox"/>
2. «Адресная поддержка малых предприятий»	<input type="checkbox"/>
3. «Реализация проектов по диагностике и оценке уровня автоматизации бизнес-процессов на предприятиях Республики Татарстан»	<input type="checkbox"/>
Ф.И.О и должность контактного лица	
Телефон, электронная почта контактного лица	

Заявитель подтверждает подлинность предоставляемых для получения Региональной поддержки документов и их заверенных копий, а также достоверность, полноту и актуальность

информации и сведений, содержащихся в документах, представленных для участия в отборе.

Приложение: на \_\_\_ л. в \_\_\_ экз.

Заявитель \_\_\_\_\_  
(подпись) \_\_\_\_\_ (Должность, Ф.И.О.)

Дата \_\_\_\_\_

Печать заявителя (при наличии)

Приложение № 3  
к Порядку реализации мер поддержки  
по отдельным направлениям  
регионального проекта «Повышение  
производительности труда на  
предприятиях Республики Татарстан»

Согласие  
на обработку персональных данных

Я, \_\_\_\_\_,  
(Ф.И.О. контактного лица предприятия-заявителя) (последнее при наличии)

даю свое согласие должностным лицам государственного автономного учреждения «Центр энергоресурсоэффективных технологий Республики Татарстан» (ОГРН 1021602848519, ИНН 1654029730, далее по тексту - Центр), зарегистрированному по адресу: г.Казань, ул. Ак.Губкина, д.50, помещение 1001, на обработку моих персональных данных, относящихся к перечисленным ниже категориям персональных данных: фамилия, имя, отчество (при наличии); контактные данные; замещаемая должность и место работы; иные сведения, содержащиеся в заявке и прилагаемых к ней документах, направляемых для участия в отборе на получение Региональной поддержки по направлению \_\_\_\_\_,

, а также их хранение на электронных носителях.

Настоящее согласие дано мной на осуществление действий в отношении моих персональных данных и сведений, содержащихся в заявке и прилагаемых к ней документах, которые необходимы для достижения указанных выше целей, включая обработку (любое действие (операцию) или совокупность действий (операций), совершаемых с использованием средств автоматизации или без использования таких средств, включая сбор, запись, систематизацию, накопление, хранение, уточнение (обновление, изменение), извлечение, использование, передачу (распространение, предоставление, доступ), передачу третьим лицам для осуществления действий по обмену информацией (обезличивание, блокирование, удаление, уничтожение) персональных данных, а также осуществление любых иных действий, предусмотренных действующим законодательством Российской Федерации.

Данное согласие может быть отозвано в любой момент по моему письменному заявлению.

Я подтверждаю, что, давая такое согласие, я действую свободно, по собственной воле и в своих интересах.

Я ознакомлен(-а) с правами субъекта персональных данных, предусмотренных главой 3 Федерального закона от 27 июля 2006 года № 152-ФЗ «О персональных данных».

Все изложенное мною прочитано, мне понятно и подтверждается собственноручной подписью.

\_\_\_\_\_  
(подпись)

\_\_\_\_\_  
(ФИО/должность)

М.П.

«\_\_\_» \_\_\_\_\_ г.  
(дата)



## Приложение № 4

к Порядку реализации мер поддержки по отдельным направлениям регионального проекта «Повышение производительности труда на предприятиях Республики Татарстан»

## Оценочный лист очного отбора предприятия

«\_\_» \_\_\_\_\_ г.  
(дата посещения)

Наименование предприятия (ИНН): \_\_\_\_\_

Среднесписочная численность предприятия (чел.): \_\_\_\_\_

№ п/п	Критерий	Оценка критерия, балл 1/0	Доп. отметки
<b>1.</b>	<b>Проведена встреча с руководителем предприятия и согласована готовность:</b>		
1.1.	Выделить ресурсы для формирования команды, реализующей пилотный проект в потоке: минимум 4 месяца реализации проекта	<input type="checkbox"/>	* +
1.2.	Предоставлять в РЦК РТ отчетность (на основании Соглашения о сотрудничестве) в части производительности труда ежегодно в течение 3-х лет с даты подписания Соглашения о сотрудничестве	<input type="checkbox"/>	*
1.3.	Предоставить помещение для организации регулярных встреч рабочей группы, центра управления проектом и т.п.	<input type="checkbox"/>	
1.4.	Обеспечить еженедельный мониторинг (0,5 часа) хода реализации проекта	<input type="checkbox"/>	
1.5.	Создать проектный офис на предприятии по завершении первых 2-х месяцев проекта	<input type="checkbox"/>	
<b>2.</b>	<b>В момент реализации проекта не планируется структурных изменений</b>	<input type="checkbox"/>	+
<b>3.</b>	<b>Для предприятий оборонно-промышленного комплекса/выпускающих продукцию двойного назначения:</b> - предприятие готово предоставлять полную бухгалтерскую и налоговую отчетность в соответствии с Соглашением о сотрудничестве (по всему предприятию, без выделения гражданской части из общей выручки и других финансовых показателей); - на предприятии отсутствует пересечение потоков гражданской и военной продукции (отсутствуют риски остановки процесса производства гражданской продукции, для выполнения срочных гособоронзаказов); - отсутствуют ограничения, связанные как с доступом сотрудников РЦК РТ на производственные участки/цеха, в периметре которых планируется оптимизировать пилотный поток (проект) так и с требованиями по наличию формы допуска к информации, составляющей государственную тайну.	<input type="checkbox"/>	*
<b>4.</b>	<b>Предприятие подтверждает, что продукция предлагаемого для оптимизации потока производится и реализуется на оборудовании и производственных площадях данного юридического лица</b>	<input type="checkbox"/>	*

## Пункт 1.1.



\* по производству, по финансам, по персоналу

\*\* начальники цехов, руководитель отдела по качеству, начальник технического отдела и др.

## Пункт 2.

<p>В момент реализации проекта не планируется структурных изменений:</p>	<p>Отметка о соответствии критерию ставится при условии <b>отрицательного</b> ответа на вопросы планируется ли в ближайшие 4 месяца:</p> <ul style="list-style-type: none"> <li>– смена генерального директора;</li> <li>– смена кого-либо из заместителей генерального директора;</li> <li>– смена инвестора или собственника;</li> <li>– переезд на новую площадку;</li> <li>– запуск / строительство нового цеха.</li> </ul> <p>В случае положительного ответа на один из выше указанных вопросов, указать плановую дату завершения структурных/системных изменений: <input type="text"/></p>
--	--

№	Критерий	Оценка критерия, балл 0/1	Доп. отметки
<b>5.</b>	<b>Оценка потенциала производства</b>		
5.1.	Предлагаемый для оптимизации продукт/услуга/поток (для реализации пилотного проекта) занимает значительную долю в выручке предприятия (не менее 10%)	<input type="checkbox"/>	
5.2.	Выбранный для оптимизации продукт/услуга/поток имеет потенциал роста продаж, увеличение выработки востребовано	<input type="checkbox"/>	
5.3.	Предприятие подтверждает базовую загрузку/базовые объемы продаж производственных мощностей	<input type="checkbox"/>	
5.4.	Предприятие подтверждает самостоятельность в сбытовой политике, в том числе в управлении ценообразованием, производством и себестоимостью (при отрицательном ответе критерий может являться отсекающим)	<input type="checkbox"/>	
<b>6.</b>	<b>Поток по производству/предоставлению выбранного продукта/услуги имеет потенциал быстрых улучшений:</b>		
6.1.	Цикл производства/товарооборота/предоставление услуги (время полного изготовления/предоставления продукта/время полного оборота товаропотока/услуги) не превышает 1 месяц	<input type="checkbox"/>	
6.2.	Часть операций выполняется в ручном режиме (есть заметный потенциал повышения производительности неавтоматизированных операций)	<input type="checkbox"/>	
6.3.	Сотрудники предприятия признают наличие проблем, связанных с простоями оборудования/рабочими центрами/офисной техники/программного обеспечения (переналадки, обслуживание, ППР, аварийные ремонты, длительные ожидания)	<input type="checkbox"/>	
6.4.	Сотрудники предприятия признают наличие проблем, связанных с качеством продукции/оказания услуг	<input type="checkbox"/>	
6.5.	В потоке имеются избыточные запасы между операциями и на складах	<input type="checkbox"/>	
6.6.	В потоке имеются избыточные документы/транзакции между подразделениями/внутри подразделений	<input type="checkbox"/>	
6.7.	Передача изделий между операциями производится необоснованно большими партиями с применением специальных средств	<input type="checkbox"/>	
6.8.	Передача информации между операциями производится необоснованно большим объемом (как в бумажном виде, так и с применением CRM систем)	<input type="checkbox"/>	
6.9.	В потоке имеются пересечения с другими продуктами/потоками, есть план одновременного использования ресурсов на разные производственные задачи, есть избыточная транспортировка из-за неоптимальной расстановки оборудования/расположения мест хранения/расположения рабочих центров	<input type="checkbox"/>	
6.10.	В потоке имеются пересечения с другими услугами, есть проблемы в кросс-функциональном взаимодействии подразделений	<input type="checkbox"/>	
6.11.	Неэффективная организация рабочих мест: захламленность, отсутствие стандарта содержания и другие признаки	<input type="checkbox"/>	
6.12.	Низкий уровень культуры безопасности: сотрудники не носят СИЗ, на полу нет разметки и другие признаки, не соблюдаются отраслевые нормы и правила	<input type="checkbox"/>	
6.13.	В цехах/структурных подразделениях компании отсутствуют информационные центры, либо их содержание не актуально (устарело, не обновляется)	<input type="checkbox"/>	

6.14.	Визуально заметны незанятые, простаивающие сотрудники	<input type="checkbox"/>	
6.15.	Сотрудники по-разному выполняют одну и ту же работу/операцию	<input type="checkbox"/>	
6.16.	Собственная развитая система по внедрению инструментов бережливого производства отсутствует	<input type="checkbox"/>	
7.	<b>Собственник/генеральный директор ознакомлен с условиями сотрудничества в соответствии с Соглашением о сотрудничестве</b>	<input type="checkbox"/>	
<b>Итого:</b>		<input type="checkbox"/>	

\* отсекающий критерий; + есть дополнительные сведения на обороте оценочного листа.

Методика подсчета баллов:

Оценка выполнения критерия осуществляется последовательно от «0» до «1».

«0» - не соответствует.

«1» - соответствует.

Числовое значение критерия является оценкой соответствия критерия в баллах (0 или 1).

Баллы по всем критериям суммируются в итоговую оценку.

При сумме баллов 18 и более, а также отсутствии отсекающих критериев – принимается положительное решение – включить заявителя в число предприятий-участников Региональной поддержки.

При выявлении на предприятии ограничений, связанных с отсекающими критериями и/или сумме баллов менее 18, либо при наличии у предприятия собственной развитой производственной системы – принимается отрицательное решение – не включать заявителя в число предприятий-участников Региональной поддержки.

Решение:

включить заявителя в число предприятий-участников Региональной поддержки

не включать заявителя в число предприятий-участников Региональной поддержки

Оценочный лист заполняется экспертами РЦК РТ, проводившими отбор, на основании ответов, полученных от предприятия; подписывается уполномоченными должностными лицами.

Подписи сторон:

**РЦК РТ:**

**Предприятие:**

(подпись)

(ФИО/должность)

М.П.

(подпись)

(ФИО/должность)

М.П.

Приложение № 5  
к Порядку реализации мер поддержки  
по отдельным направлениям  
регионального проекта «Повышение  
производительности труда на  
предприятиях Республики Татарстан»

## Первичная анкета оценки предприятия

« \_\_\_\_ » \_\_\_\_\_ г.  
(дата посещения)

Наименование предприятия (ИНН): \_\_\_\_\_

Среднесписочная численность предприятия (чел.): \_\_\_\_\_

№ п/п	Раздел 1. Вопросы для руководителя предприятия.	Ответ, балл	Комментарий
1.1.	Есть ли на предприятии утвержденная стратегия развития информационных технологий?		2 – отсутствует; 1 – есть документ или пункт в документе, фиксирующий намерение развития ИТ; 0 – есть подробный план развития ИТ.
1.2.	Есть ли дорожная карта внедрения информационных технологий, которая отражает необходимые данные, архитектуру и вычислительные ресурсы, а также команду для ее реализации?		2 – отсутствует; 1 – есть документ или пункт в документе, описывающий направление развития ИТ; 0 – есть подробный план развития ИТ.
1.3.	Есть ли на предприятии руководитель по ИТ или другие руководители, курирующие ИТ проекты?		2 – готовы ввести в организационную структуру подразделение, курирующее ИТ проекты; 1 – есть руководитель/подразделение, курирующий ИТ проекты; 0 – отсутствует, планов по введению в организационную структуру подразделения нет.

1.4.	Удовлетворены ли текущим уровнем развития ИТ?		<p>2 – не удовлетворены;          1 – в целом не удовлетворены, но есть некоторые успехи;          0 – уровень развития ИТ полностью устраивает.</p>
1.5.	Ожидаете ли от ИТ новых возможностей для бизнеса?		<p>2 – да, ожидаем новые возможности по итогам автоматизации бизнес-процессов;          1 – нет, не ожидаем, автоматизация бизнес-процессов позволит зафиксировать текущий уровень развития предприятия;          0 – не связываем с автоматизацией бизнес-процессов получение новых возможностей для бизнеса.</p>
1.6.	Наличие ИТ-бюджета, готовность предприятия инвестировать в проекты автоматизации		<p>2 – бюджет сформирован;          1 – есть готовность сформировать бюджет, нужен план автоматизации бизнес-процессов предприятия;          0 – бюджет на автоматизацию бизнес-процессов не сформирован.</p>

№ п/п	Раздел 2. Вопросы для руководителя ИТ.	Ответ, балл	Комментарий
<p>Оцените текущий уровень автоматизации бизнес-процессов, укажите в столбце «Комментарий» используемые <b>информационные системы</b>:            2 – не автоматизирован;            1 – автоматизированы отдельные функции;            0 – процесс полностью автоматизирован.</p>			
2.1.	Производственное проектирование.		
2.2.	Производственное планирование, формирование расписаний запуска-выпуска, загрузки производственных ресурсов (оборудование, персонал), формирование планов обеспечения рабочих мест сырьем и материалами, комплектующими изделиями.		
2.3.	Планирование закупок.		
2.4.	Планирование продаж.		
2.5.	Контроль и анализ качественных показателей хода производства / готовой продукции / оказания услуг.		
2.6.	Контроль работы и анализ работоспособности оборудования.		
2.7.	Производственный учет (сбор, регистрация, обобщение и анализ информации о затратах компании и их влиянии на себестоимость).		
2.8.	Управление закупками.		
2.9.	Управление сбытом (продажами).		
2.10.	Управление перемещением сырья / продукции внутри компании.		
2.11.	Транспортировка сырья / продукции (в компанию / из компании).		
2.12.	Управление складированием (запасы, лимиты, условия складирования).		
2.13.	Клиентский сервис и управление отношениями с клиентами и поставщиками.		
2.14.	Финансовое планирование, бюджетирование.		
2.15.	Финансово-экономическая, производственная аналитика и формирование отчетов. Дашборды.		
2.16.	Настройка/наладка рабочих мест операторов станков с числовым программным управлением (ЧПУ).		

2.17.	Документооборот, включая управление договорами (заключение и исполнение).		
Оцените готовность ИТ – инфраструктуры компании к автоматизации бизнес-процессов: 2 – нет; 1 – да; 0 – нет компетенций на предприятии для реализации задачи.			
2.18.	Наличие локальной компьютерной сети.		
2.19.	Размещение решений в облачных сервисах.		

Методика подсчета баллов:

Ответ на вопрос осуществляется по шкале от «0» до «2».

Числовое значение ответа на вопрос является оценкой ответа в баллах (0,1 или 2).

Баллы по всем ответам суммируются в итоговую оценку.

При сумме баллов 25 и более, предприятие имеет высокий или средний уровень потребности в автоматизации бизнес-процессов – принимается положительное решение – включить заявителя в число предприятий-участников Региональной поддержки.

При сумме баллов менее 25, предприятие имеет низкий уровень потребности в автоматизации бизнес-процессов – принимается отрицательное решение – не включать заявителя в число предприятий-участников Региональной поддержки.

Решение:

включить заявителя в число предприятий-участников Региональной поддержки

не включать заявителя в число предприятий-участников Региональной поддержки

Первичная анкета оценки предприятия заполняется экспертами РЦК РТ, проводившими отбор, на основании ответов, полученных от предприятия; подписывается уполномоченными должностными лицами.

Подписи сторон:

**РЦК РТ:**

(подпись)

М.П.

(ФИО/должность)

**Предприятие:**

(подпись)

М.П.

(ФИО/должность)



## Приложение № 6

к Порядку реализации мер поддержки по отдельным направлениям регионального проекта «Повышение производительности труда на предприятиях Республики Татарстан»

## Протокол начала мероприятий

« \_\_\_\_ » \_\_\_\_\_ 20\_\_ г.

Региональный центр компетенций в сфере производительности труда Республики Татарстан (далее – РЦК РТ) в лице \_\_\_\_\_, действующего на основании \_\_\_\_\_ с одной Стороны и \_\_\_\_\_ (далее – Предприятие-участник) в лице \_\_\_\_\_, действующего на основании \_\_\_\_\_, с другой Стороны, составили настоящий Протокол начала мероприятий (далее - Протокол) о нижеследующем:

1. РЦК РТ и Предприятие-участник согласовали, что датой начала мероприятий проекта (старт проекта) является дата настоящего Протокола.

2. РЦК РТ и Предприятие-участник подтверждают свои намерения по исполнению условий и достижению целей соглашения о сотрудничестве в целях реализации отдельных направлений регионального проекта «Повышение производительности труда на предприятиях Республики Татарстан» в полном объеме.

3. Настоящий Протокол составлен в двух экземплярах, имеющих одинаковую силу, один из которых передается Предприятию-участнику, второй – РЦК РТ.

**От РЦК РТ:**

\_\_\_\_\_  
(подпись)

М.П.

\_\_\_\_\_  
(ФИО/должность)

**От Предприятия-участника:**

\_\_\_\_\_  
(подпись)

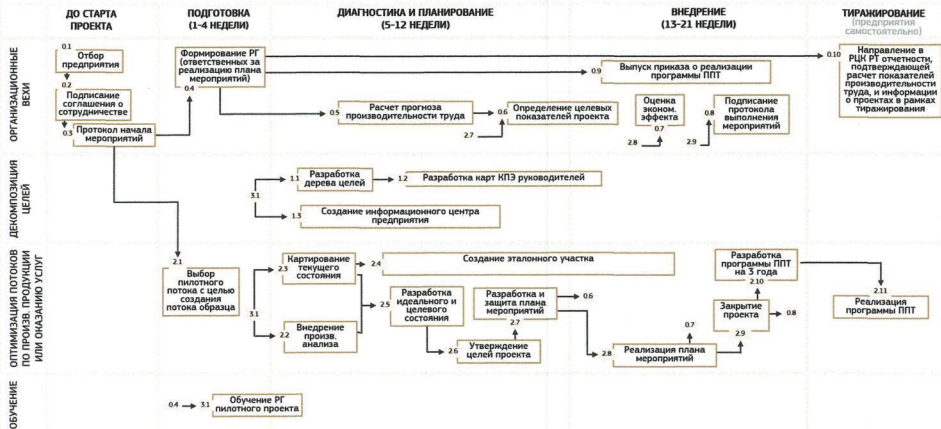
М.П.

\_\_\_\_\_  
(ФИО/должность)

## Приложение № 7

к Порядку реализации мер поддержки по отдельным направлениям регионального проекта «Повышение производительности труда на предприятиях Республики Татарстан»

СХЕМА РЕАЛИЗАЦИИ ПИЛОТНЫХ ПРОЕКТОВ ПО ВНЕДРЕНИЮ БЕРЕЖЛИВОГО ПРОИЗВОДСТВА НА ПРЕДПРИЯТИЯХ РЕСПУБЛИКИ ТАТАРСТАН, НЕ СООТВЕТСТВУЮЩИХ КРИТЕРИЯМ ФЕДЕРАЛЬНОГО ПРОЕКТА «ПРОИЗВОДИТЕЛЬНОСТЬ ТРУДА»



РГ — рабочая группа

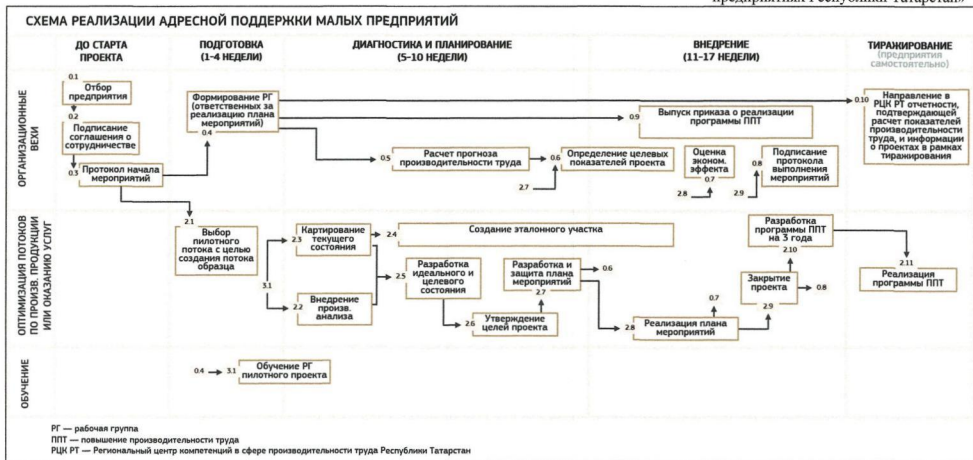
ППТ — повышение производительности труда

КПЭ — ключевые показатели эффективности

РЦК РТ — Региональный центр компетенций в сфере производительности труда Республики Татарстан

## Приложение № 8

к Порядку реализации мер поддержки  
по отдельным направлениям  
регионального проекта «Повышение  
производительности труда на  
предприятиях Республики Татарстан»



## Приложение № 9

к Порядку реализации мер поддержки по отдельным направлениям регионального проекта «Повышение производительности труда на предприятиях Республики Татарстан»

