

**Об утверждении проекта планировки территории
и проекта межевания территории линейного объекта
«Строительство автомобильной дороги от ул.Большая ж.м.Вишневка
до ж.м.Чернопенье в Советском районе г.Казани
Республики Татарстан»**

В целях обеспечения территории градостроительной документацией, на основании предложения МУП «Центр подготовки исходной документации», в соответствии со статьями 42, 43, 45 и 46 Градостроительного кодекса Российской Федерации, согласно постановлениям Правительства Российской Федерации от 02.04.2022 №575, Кабинета Министров Республики Татарстан от 17.01.2024 №14, учитывая, что работа по разработке проекта планировки территории была начата в 2023 году в рамках заявления от 27.10.2023 №ЦПЖД-Исх/383, **постановляю:**

1. Утвердить проект планировки территории и проект межевания территории линейного объекта «Строительство автомобильной дороги от ул.Большая ж.м.Вишневка до ж.м.Чернопенье в Советском районе г.Казани Республики Татарстан» (прилагается).

2. Опубликовать настоящее постановление, за исключением перечня координат характерных точек устанавливаемых красных линий, перечня координат характерных точек границ зон планируемого размещения линейного объекта, перечня координат характерных точек границ зон планируемого размещения линейных объектов, подлежащих реконструкции в связи с изменением их местоположения, перечня координат характерных точек границ территории проекта межевания, перечня координат характерных точек границ образуемых земельных участков (1-й этап), перечня координат характерных точек границ образуемого земельного участка (2-й этап), перечня координат

характерных точек границ планируемого сервитута на период строительства, перечня координат характерных точек границ планируемого сервитута на период эксплуатации (материалы для служебного пользования), в сетевом издании «Муниципальные правовые акты и иная официальная информация» (www.docskzn.ru).

3. Разместить настоящее постановление, за исключением перечня координат характерных точек устанавливаемых красных линий, перечня координат характерных точек границ зон планируемого размещения линейного объекта, перечня координат характерных точек границ зон планируемого размещения линейных объектов, подлежащих реконструкции в связи с изменением их местоположения, перечня координат характерных точек границ территории проекта межевания, перечня координат характерных точек границ образуемых земельных участков (1-й этап), перечня координат характерных точек границ образуемого земельного участка (2-й этап), перечня координат характерных точек границ планируемого сервитута на период строительства, перечня координат характерных точек границ планируемого сервитута на период эксплуатации (материалы для служебного пользования), на официальном портале органов местного самоуправления города Казани (www.kzn.ru) и на официальном портале правовой информации Республики Татарстан (www.pravo.tatarstan.ru).

4. Установить, что настоящее постановление вступает в силу со дня его официального опубликования.

5. Контроль за выполнением настоящего постановления возложить на первого заместителя Руководителя Исполнительного комитета г.Казани А.Р.Нигматзянова.

Руководитель

Р.Г.Гафаров

Утвержден постановлением
Исполнительного комитета
г.Казани
от 27.08.2024 №3590

**Проект планировки территории и проект межевания территории
линейного объекта «Строительство автомобильной дороги
от ул.Большая ж.м.Вишневка до ж.м.Чернопенье
в Советском районе г.Казани Республики Татарстан»**

Проект планировки территории и проект межевания территории линейного объекта «Строительство автомобильной дороги от ул.Большая ж.м.Вишневка до ж.м.Чернопенье в Советском районе г.Казани Республики Татарстан» состоит из:

I. Проекта планировки территории. Графической части. Чертежа красных линий, границ зон планируемого размещения линейных объектов и линейных объектов, подлежащих реконструкции в связи с изменением их местоположения, с перечнем координат характерных точек устанавливаемых красных линий (листы 1-8).

II. Положения о размещении линейного объекта с перечнем координат характерных точек границ зон планируемого размещения линейного объекта, перечнем координат характерных точек границ зон планируемого размещения линейных объектов, подлежащих реконструкции в связи с изменением их местоположения.

III. Проекта межевания территории. Графической части. Чертежа межевания территории (1-й этап) (листы 1-7).

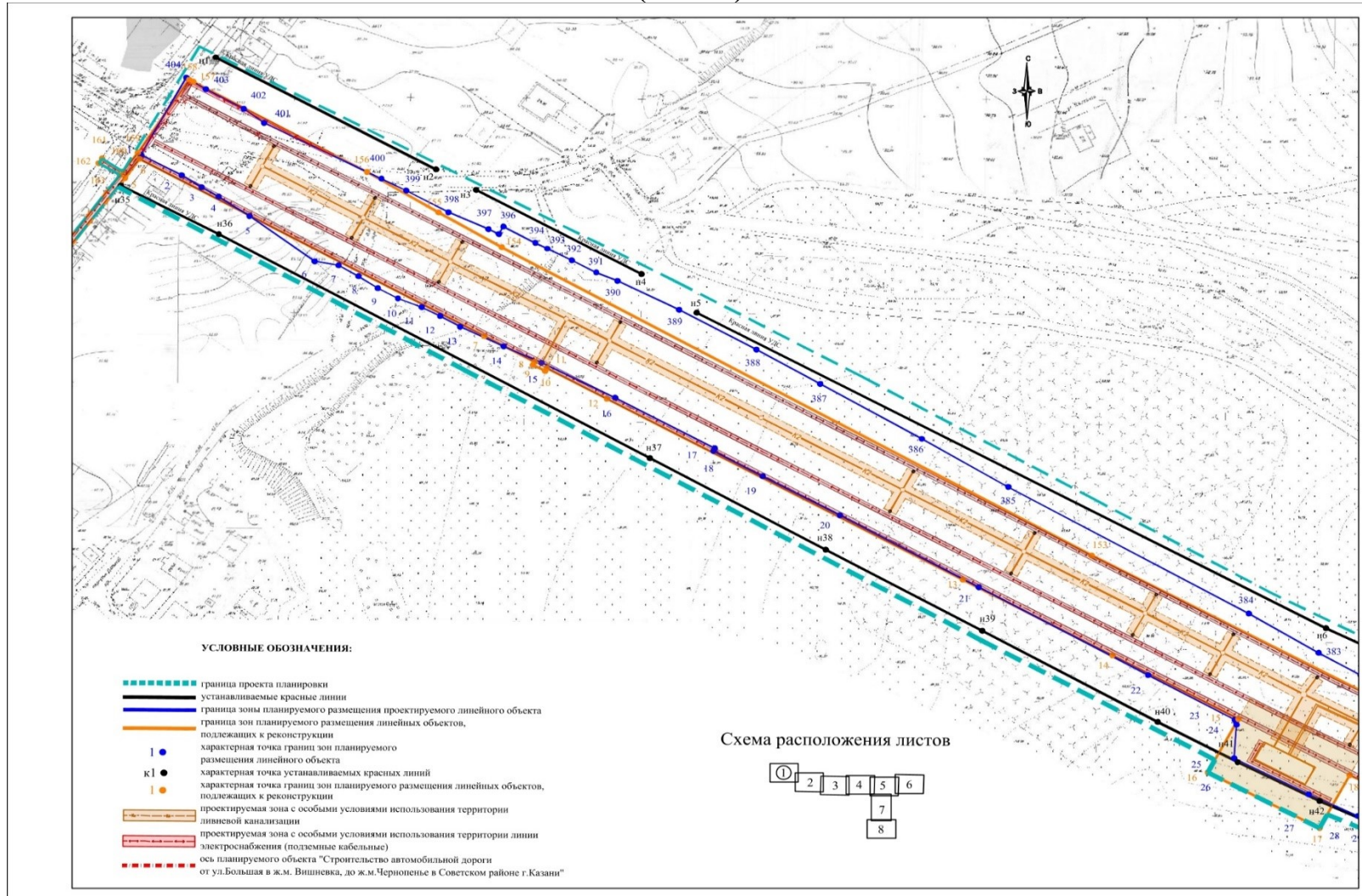
IV. Проекта межевания территории. Графической части. Чертежа межевания территории (2-й этап) (листы 1-7).

V. Проекта межевания территории. Текстовой части с перечнем координат характерных точек границ территории проекта межевания, перечнем координат характерных точек границ образуемых земельных участков (1-й этап), перечнем координат характерных точек границ образуемого земельного участка (2-й этап) и перечнем координат характерных точек границ планируемого сервитута на период строительства, перечнем координат характерных точек границ планируемого сервитута на период эксплуатации.

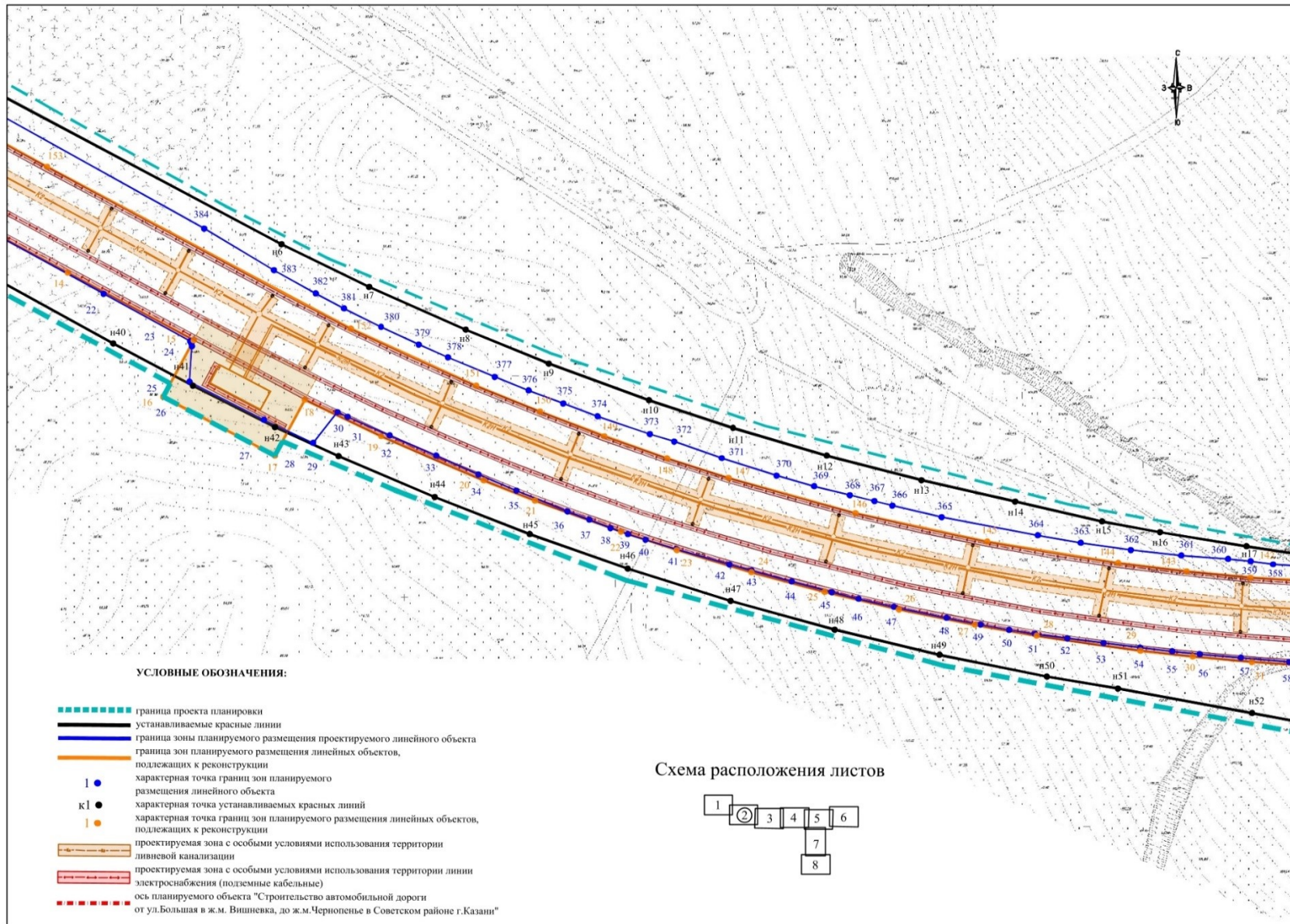
Перечень координат характерных точек устанавливаемых красных линий, перечень координат характерных точек границ зон планируемого размещения линейного объекта, перечень координат характерных точек границ зон

планируемого размещения линейных объектов, подлежащих реконструкции в связи с изменением их местоположения, перечень координат характерных точек границ территории проекта межевания, перечень координат характерных точек границ образуемых земельных участков (1-й этап), перечень координат характерных точек границ образуемого земельного участка (2-й этап), перечень координат характерных точек границ планируемого сервитута на период строительства, перечень координат характерных точек границ планируемого сервитута на период эксплуатации являются документами для служебного пользования и не подлежат опубликованию в сетевом издании «Муниципальные правовые акты и иная официальная информация» (www.docskzn.ru) и размещению на официальном портале органов местного самоуправления города Казани (www.kzn.ru) и на официальном портале правовой информации Республики Татарстан (www.pravo.tatarstan.ru).

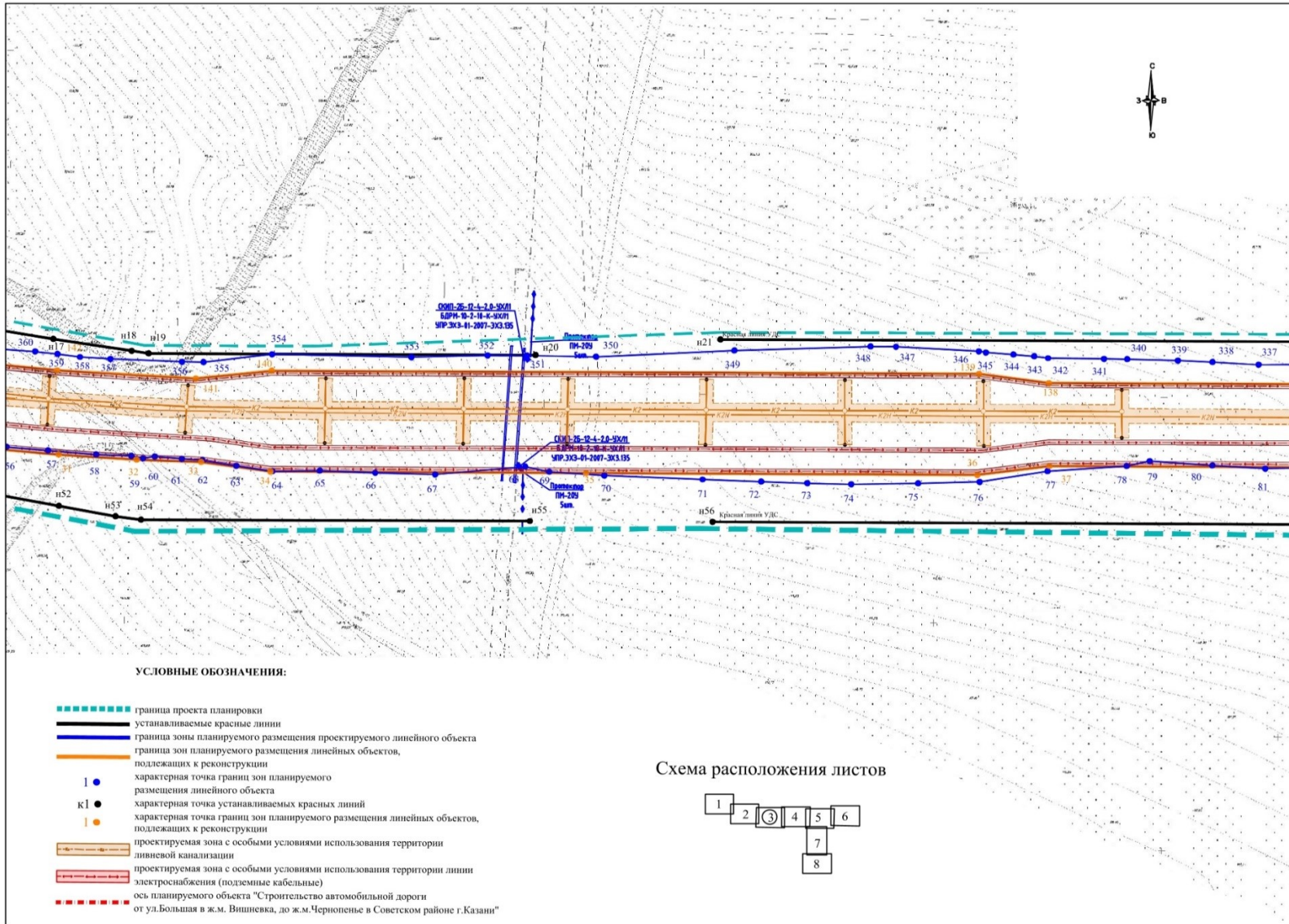
I. Проект планировки территории. Графическая часть. Чертеж красных линий.
Чертеж границ зон планируемого размещения линейных объектов.
Чертеж границ зон планируемого размещения линейных объектов,
подлежащих реконструкции в связи с изменением их местоположения
(Лист 1)



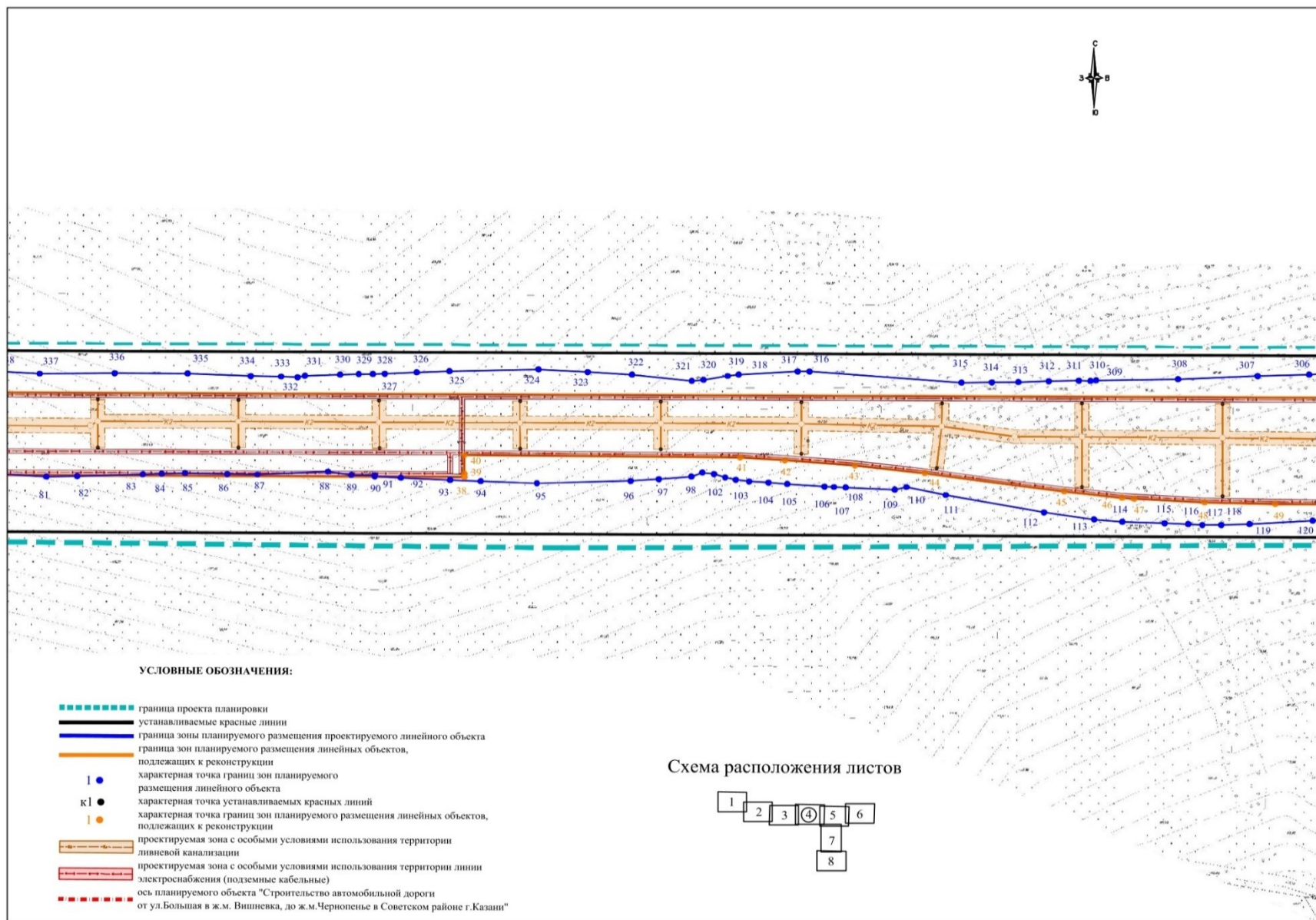
(Лист 2)



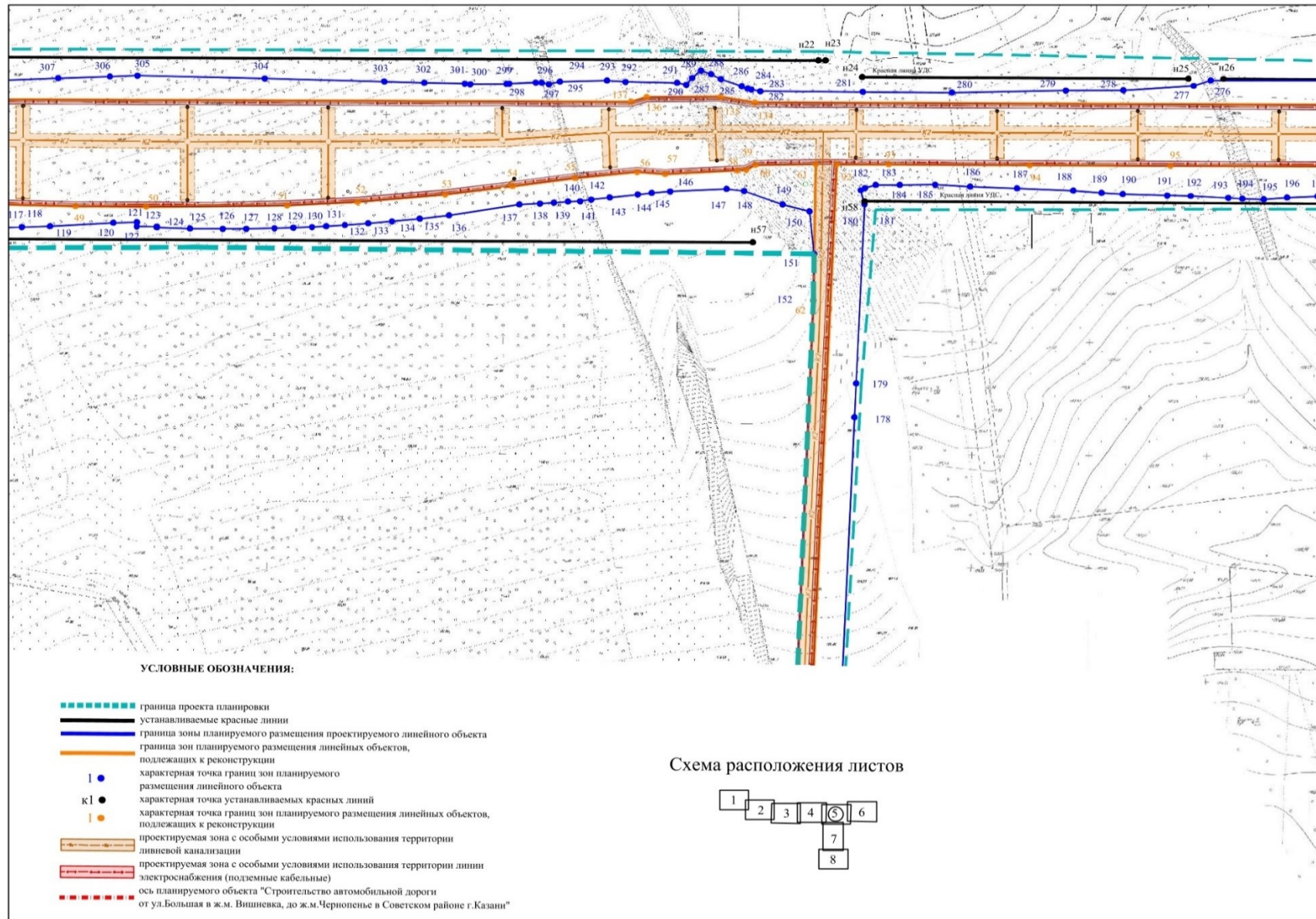
(Лист 3)



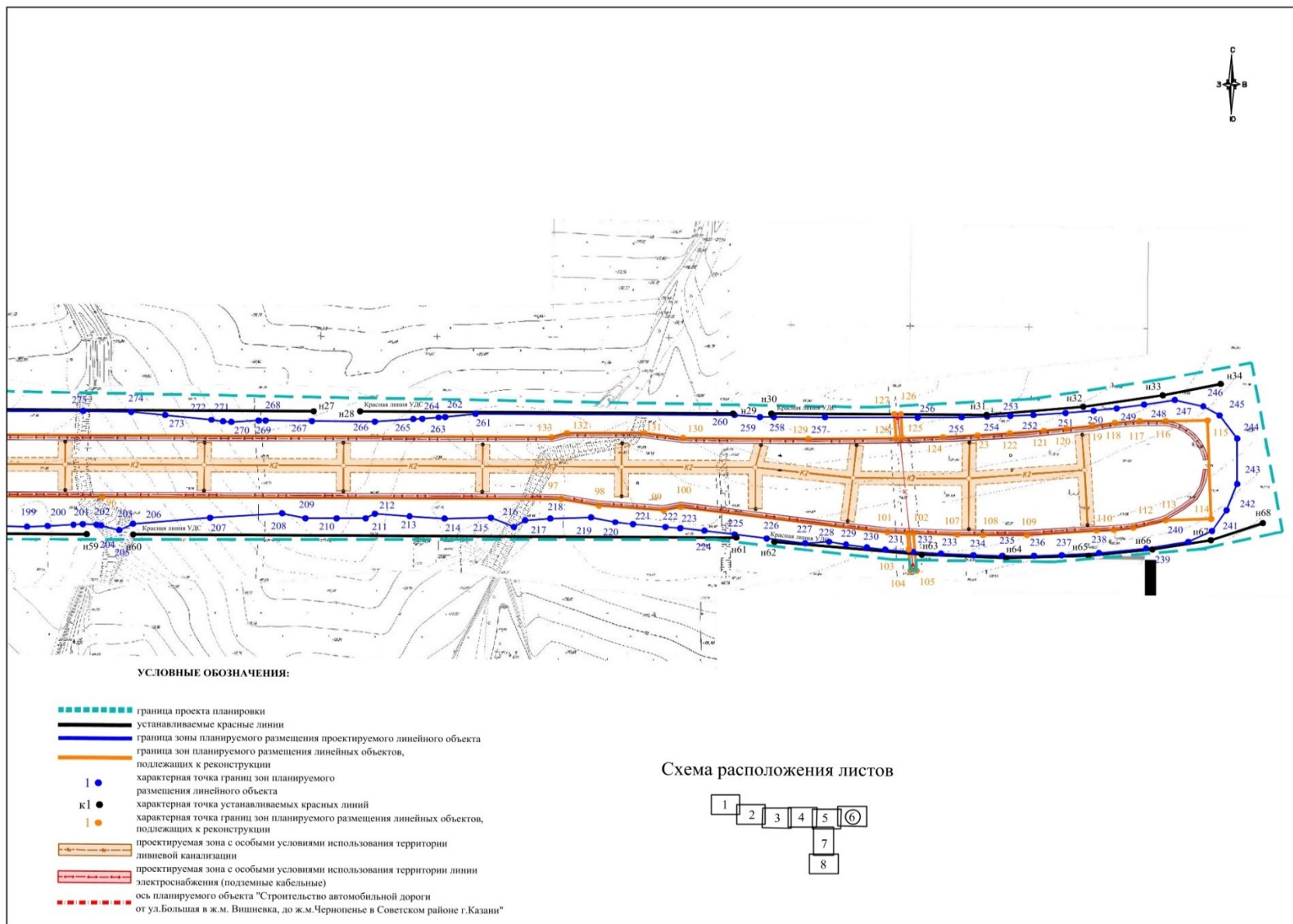
(Лист 4)



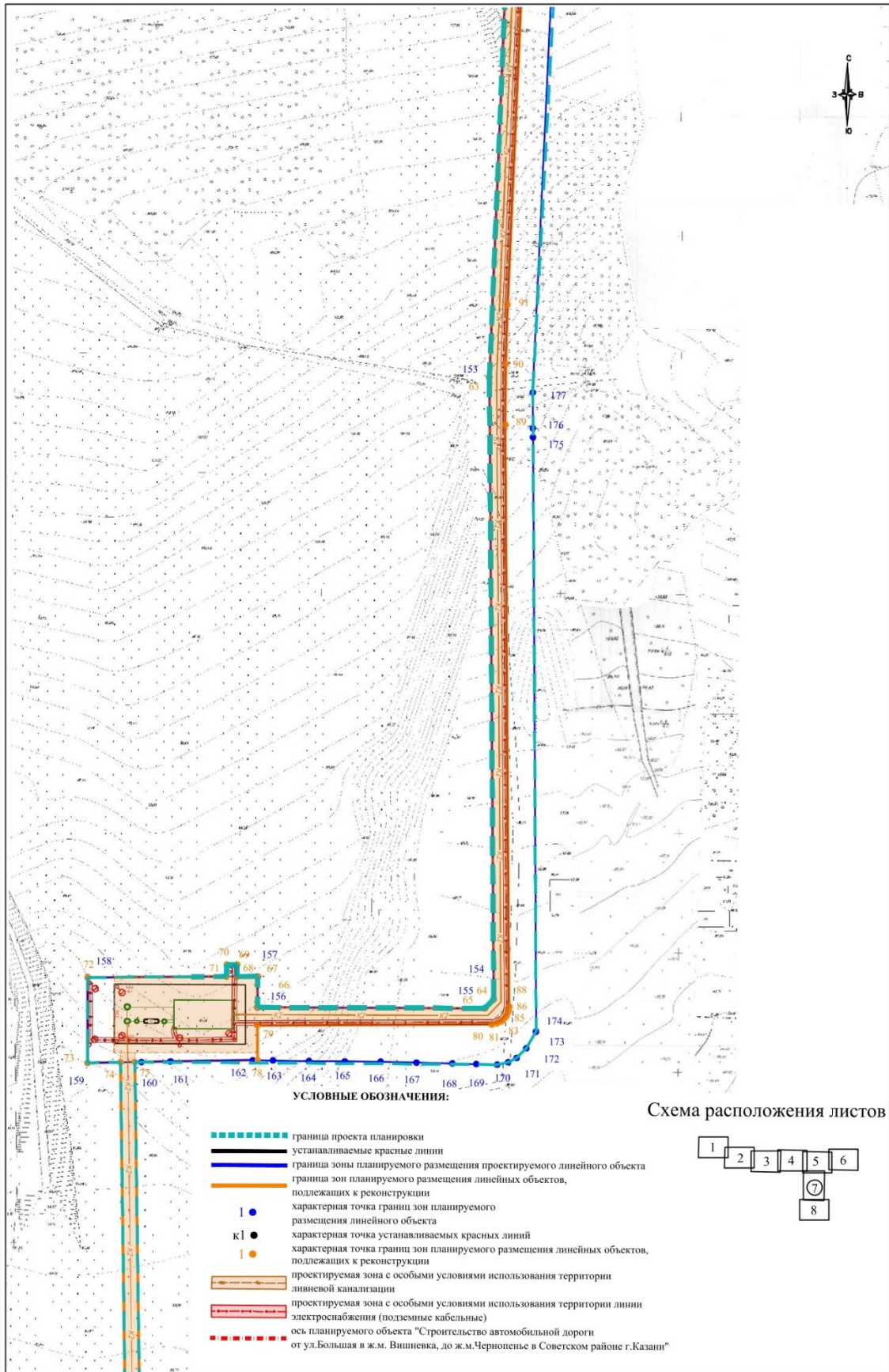
(Лист 5)



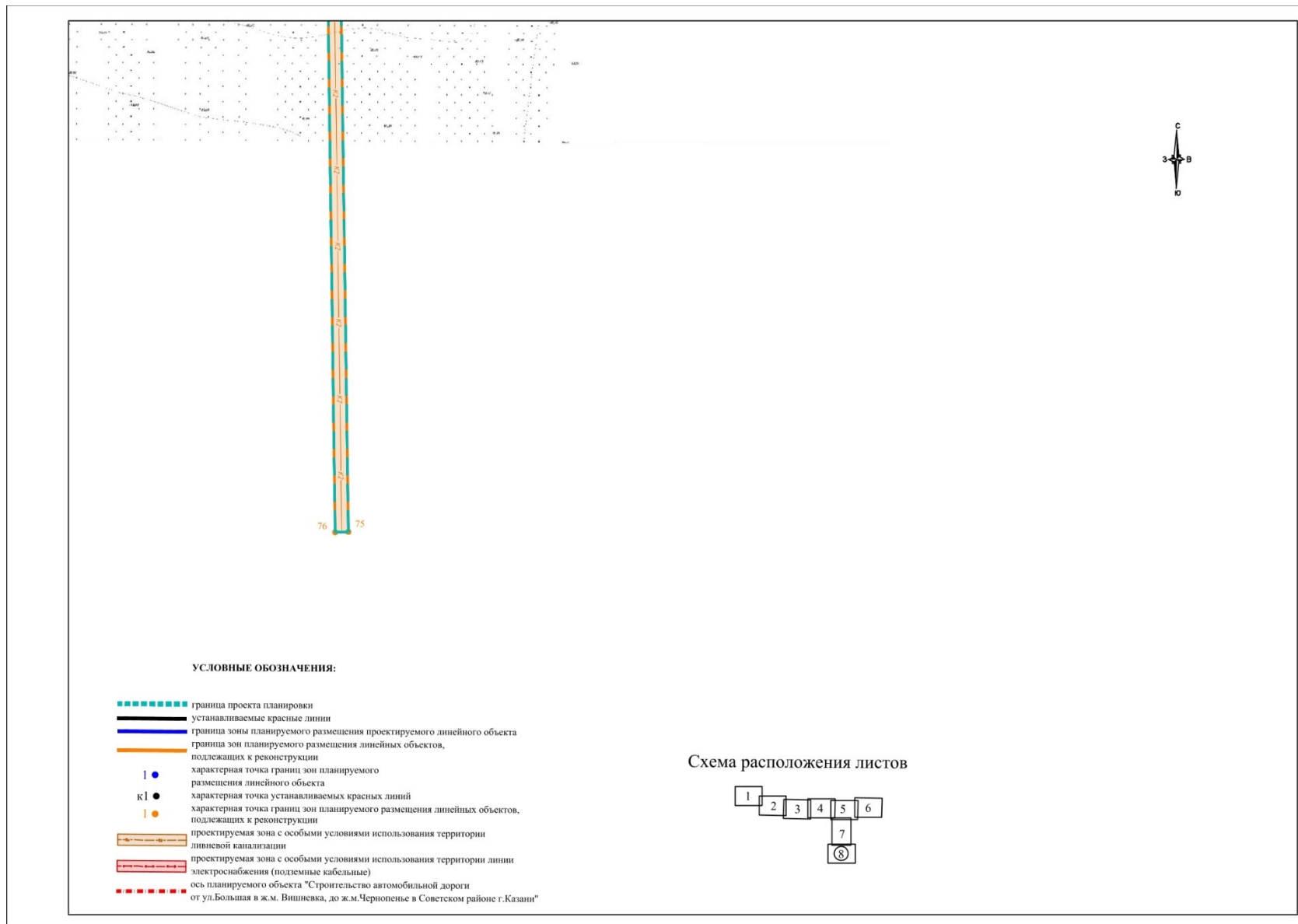
(Лист 6)



(Лист 7)



(Лист 8)



II. Положение о размещении линейного объекта

Проект планировки территории подготовлен в соответствии со статьями 42, 45, 46 Градостроительного кодекса Российской Федерации согласно техническому заданию на разработку проекта планировки территории.

В административном отношении проектируемая дорога находится в Советском районе г.Казани и представляет собой проезжую часть с прилегающей улицы Большая ж.м.Вишневка до ж.м.Чернопенье.

Территория проектирования находится в зоне умеренно континентального климата и входит в подрайон II согласно схематической карте климатического районирования для строительства, относится к III дорожно-климатической зоне районирования Российской Федерации. Территорию характеризует наличие подземных и надземных инженерных сетей.

Проектом планировки территории устанавливаются красные линии, обозначающие границы территории общего пользования. Границы планируемого размещения линейного объекта приняты в соответствии с расположением реконструируемой автодороги в границах устанавливаемых красных линий согласно створу проектных инженерных сетей в соответствии с Генеральным планом городского округа Казань. Размеры границ зон планируемого размещения линейного объекта принимаются исходя из целесообразности, функционального назначения объекта с учетом СП 42.13330.2016 «Градостроительство. Планировка и застройка городских и сельских поселений».

В соответствии с утвержденным Генеральным планом городского округа Казань линейный объект «Строительство автомобильной дороги от ул.Большая ж.м.Вишневка до ж.м.Чернопенье в Советском районе г.Казани Республики Татарстан» относится к категории «Магистральная улица районного значения», а согласно СП 42.13330.2016 «Градостроительство. Планировка и застройка городских и сельских поселений» и требованиям задания на проектирование дорога отнесена к категории «Магистральная улица общегородского значения 2-го класса – регулируемого движения».

Площадь границы проекта планировки территории составляет 273 396 кв.м.

Площадь границы зоны планируемого размещения линейного объекта – 173 520 кв.м.

Протяженность трассы линейного объекта составляет 3137 м.

Характеристики и параметры проектируемого участка представлены в таблице.

Технические характеристики и параметры проектируемого участка

№ п/п	Наименование	Ед. измер.	Показатель
1	Вид строительства		Новое строительство
2	Категория дороги		Магистральная улица районного значения
3	Строительная длина	м	3200
4	Расчетная скорость	км/ч	80
5	Тип дорожной одежды и вид покрытия		Капитальный, асфальтобетон
6	Число полос движения	шт.	4
7	Ширина полосы движения	м	3,75
8	Ширина проезжей части	м	18
9	Ширина краевой полосы безопасности	м	0,75
10	Наименьший радиус кривой в плане	м	600
11	Наибольший продольный уклон по оси	‰	60
12	Наименьший продольный уклон по оси	‰	5
13	Наименьший радиус кривой в продольном профиле:		
	- выпуклой кривой	м	3900
	- вогнутой кривой	м	1000
14	Расчетные нагрузки:	кН	115
	- на дорожную одежду		
15	Ширина тротуара	м	3,0-5,5

Технические характеристики и параметры дороги приняты по СП 34.13330.2021 «СНиП 2.05.02-85* Автомобильные дороги» и СП 42.13330.2016 «Градостроительство. Планировка и застройка городских и сельских поселений».

Согласно утвержденному Генеральному плану городского округа Казань вдоль проектируемой автодороги предусмотрено строительство инженерных

сетей (газопровода Ø250-300; дождевой канализации Ø600; водопровода Ø400; хозяйственно-бытовой канализации Ø300).

Границы зон планируемого размещения линейного объекта определены с учетом существующих земельных участков.

Зоны размещения линейных объектов определены на основании действующих нормативов. Иным способом разместить данные объекты не представляется возможным.

Земельные участки и расположенные на них объекты капитального строительства (при наличии), попадающие в границы зон размещения линейного объекта, размещение которого приведет к невозможности использовать такие участки в соответствии с их разрешенным использованием или к существенным затруднениям в их использовании, подлежат изъятию для муниципальных нужд.

Размеры отвода земель принимаются исходя из условий минимального изъятия земель, технологической целесообразности с учетом действующих норм и правил проектирования и решений по организации строительства.

Полоса отвода земли под строительство, эксплуатацию и обустройство объектов принята согласно постановлению Правительства Российской Федерации от 02.09.2009 №717 «О нормах отвода земель для размещения автомобильных дорог и (или) объектов дорожного сервиса».

Отвод земли для производства работ и размещения временного строительного хозяйства необходимо оформить до начала производства строительного-монтажных работ.

Характеристика объектов инженерной инфраструктуры

Проектом предусмотрено строительство сопутствующих дороге сетей наружного освещения и отвод талых и дождевых стоков на основании технических условий эксплуатирующих организаций.

Проектом предусмотрено строительство сетей ливневой канализации закрытого типа с последующим выпуском очищенных стоков после ЛОС в р.Ноксу.

Информация о необходимости осуществления мероприятий по сохранению объектов культурного наследия от возможного негативного воздействия в связи с размещением линейного объекта

На территории в границах проекта планировки отсутствуют объекты культурного наследия, включенные в Единый государственный реестр объектов культурного наследия (памятников истории и культуры) народов Российской Федерации и государственный учет объектов, обладающих признаками объекта культурного наследия.

Информация о необходимости осуществления мероприятий по охране окружающей среды

В состав природоохранных мероприятий на объекте «Строительство автомобильной дороги от ул.Большая ж.м.Вишневка до ж.м.Чернопенье в Советском районе г.Казани Республики Татарстан» должны быть включены оперативные и предупредительные мероприятия в соответствии с действующими нормативными требованиями Федерального закона от 10.01.2002 №7-ФЗ «Об охране окружающей среды», Земельного кодекса Российской Федерации, ГОСТ 17.4.3.02-85, ГОСТ Р 59070-2020, ГОСТ Р 59060-2020, ГОСТ 17.5.1.03-86, ГОСТ 17.5.1.06-84, ГОСТ Р 59057-2020, ГОСТ 17.5.3.05-84, ГОСТ 17.5.3.06-85 и др., в том числе в рамках последующих проектных и строительномонтажных работ.

Информация о необходимости осуществления мероприятий по защите территории от чрезвычайных ситуаций природного и техногенного характера, в том числе по обеспечению пожарной безопасности и гражданской обороне

Автомобильная дорога не является объектом производственного цикла и не имеет в своем составе опасных производств и их участков. Опасные вещества на объекте также отсутствуют. Соответственно, решения по локализации аварийных выбросов (сбросов) опасных веществ заданием на проектирование не определяются и в проекте не предусматриваются.

Предупреждение развития аварий, связанных с разрушениями строительных конструкций, достигается своевременным обнаружением начальных признаков таких аварий за счет постоянного надзора и мониторинга силами эксплуатирующей организации и прекращением (ограничением) движения по автомобильной дороге в случае возникновения аварийной ситуации по решению эксплуатирующей организации во взаимодействии с органами ГИБДД.

Район расположения проектируемых объектов не подвержен действиям опасных природных процессов (оползни, селевые потоки, снежные лавины и т.п.).

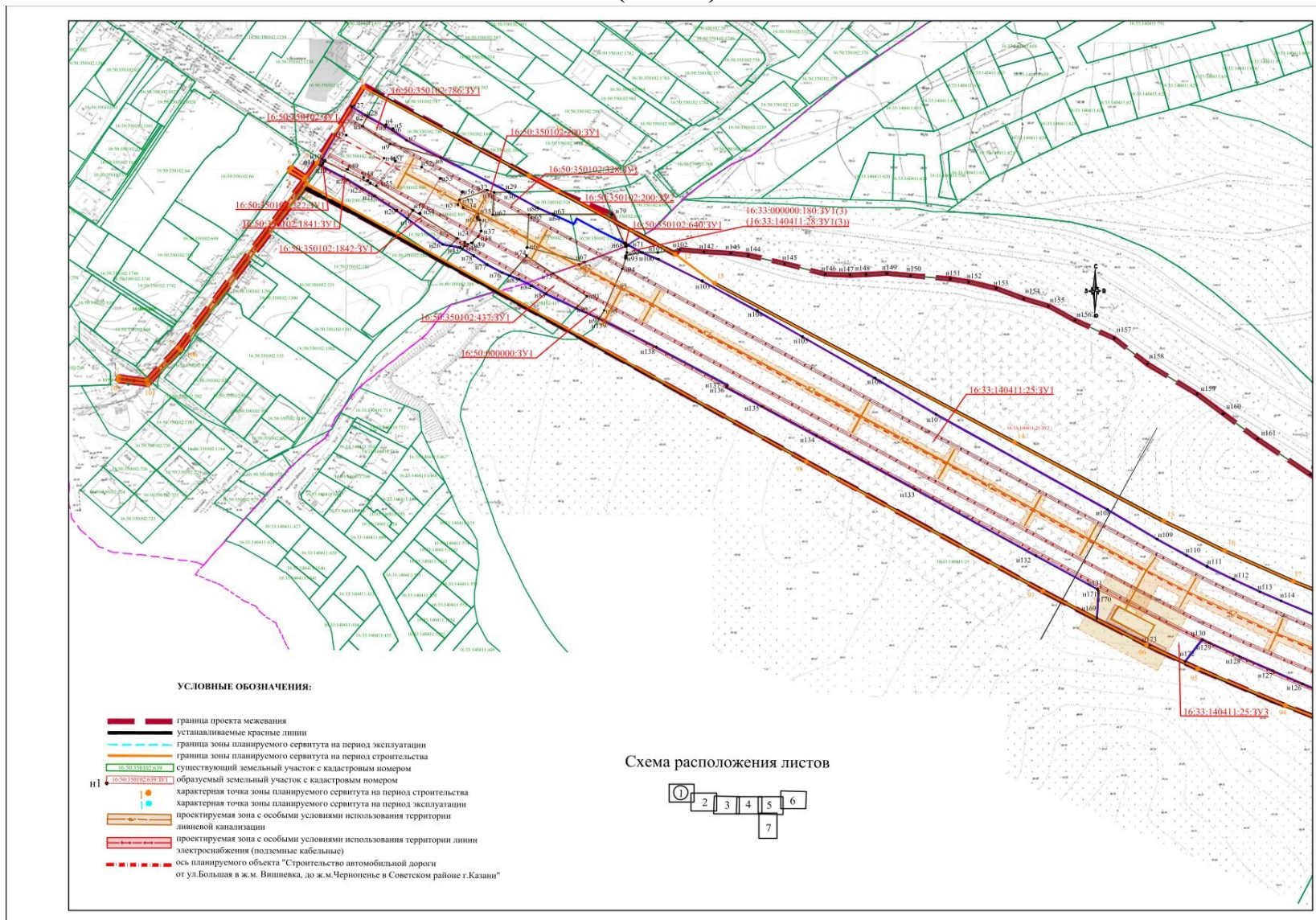
Для обеспечения пожарной безопасности проектируемых сооружений, в том числе на последующих этапах проектирования, необходимо предусмотреть мероприятия, определенные Федеральным законом от 30.12.2009 №384-ФЗ «Технический регламент о безопасности зданий и сооружений».

Ближайшим подразделением пожарной охраны к территории проектируемого линейного объекта является пожарная часть №7, расположенная по адресу: Республика Татарстан, г.Казань, ул.Кул Гали, 4.

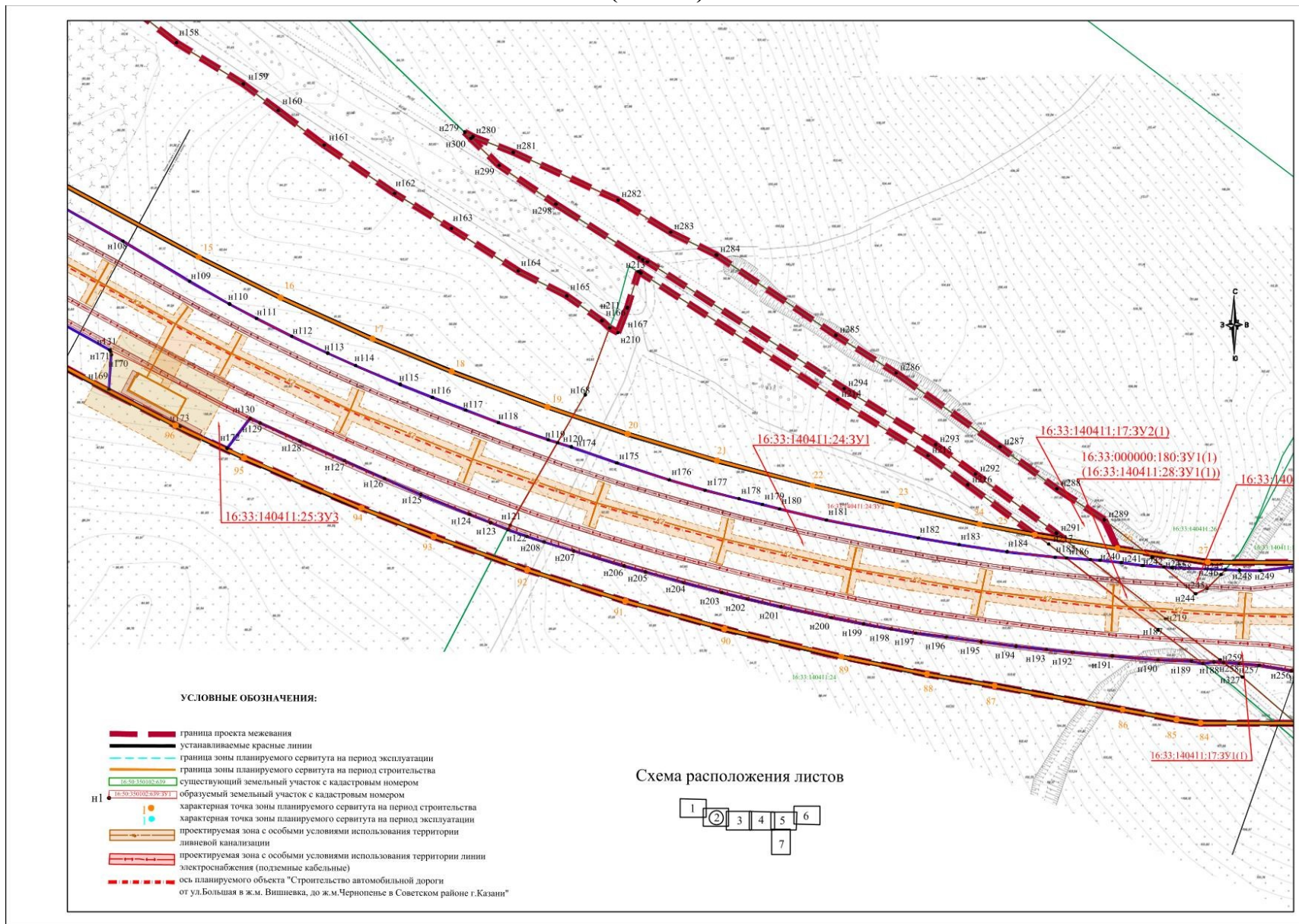
Мероприятия по гражданской обороне

Рассматриваемая территория линейного объекта не попадает в зоны возможных разрушений, химического и радиоактивного заражения, катастрофического затопления. Подготовка и проведение специальных мероприятий по гражданской обороне не требуются.

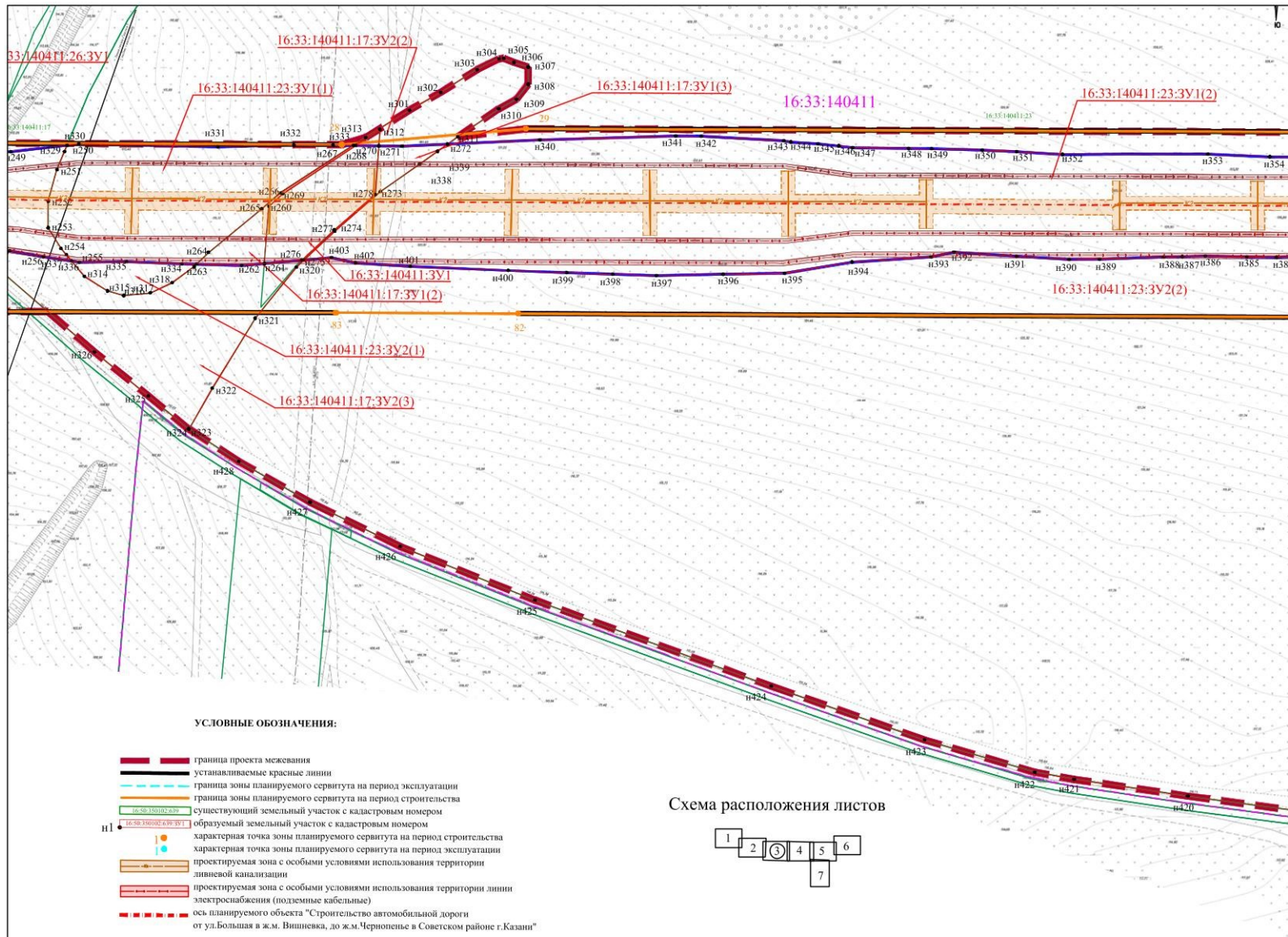
III. Проект межевания территории. Графическая часть. Чертеж межевания территории. 1-й этап (Лист 1)



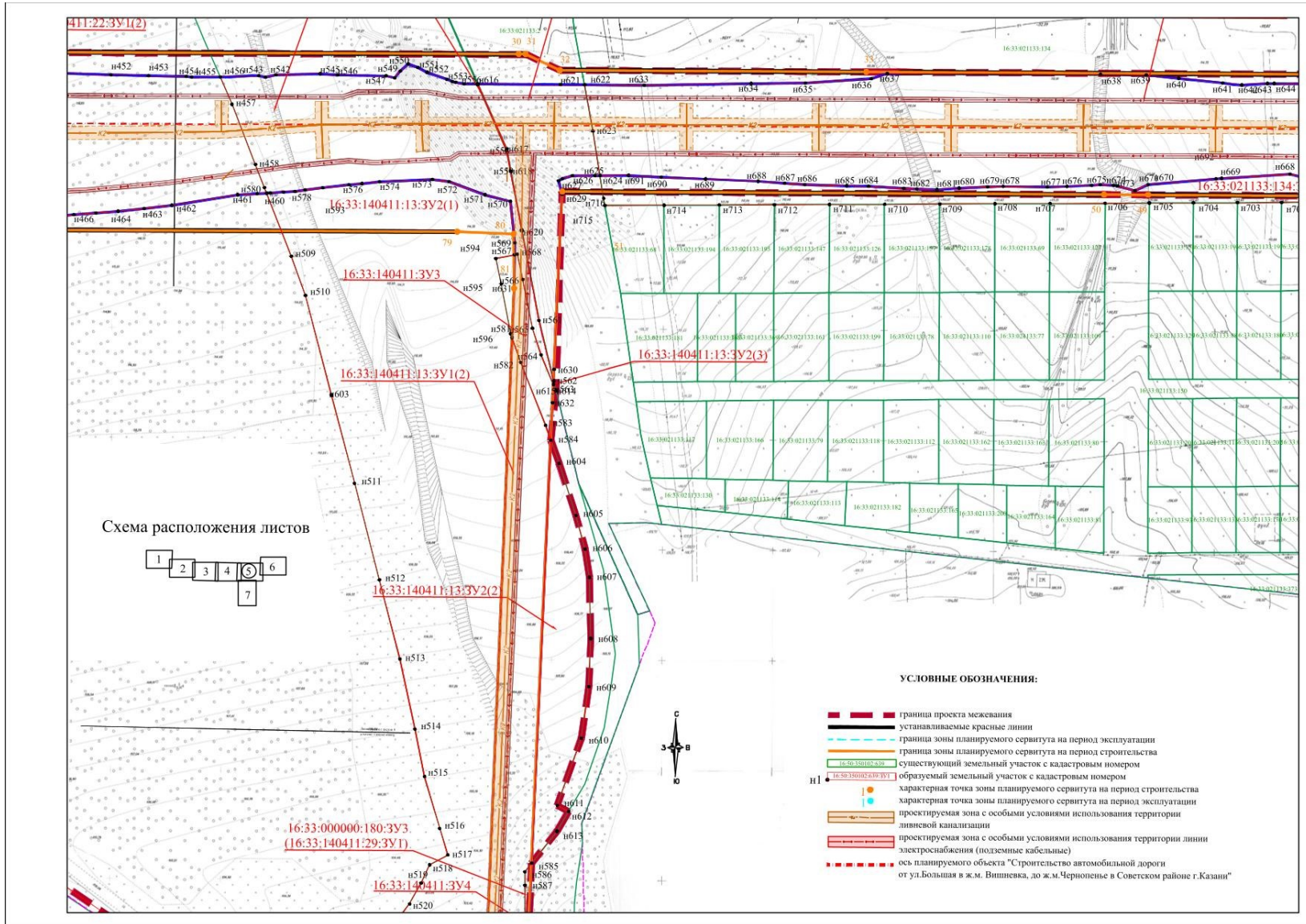
(Лист 2)



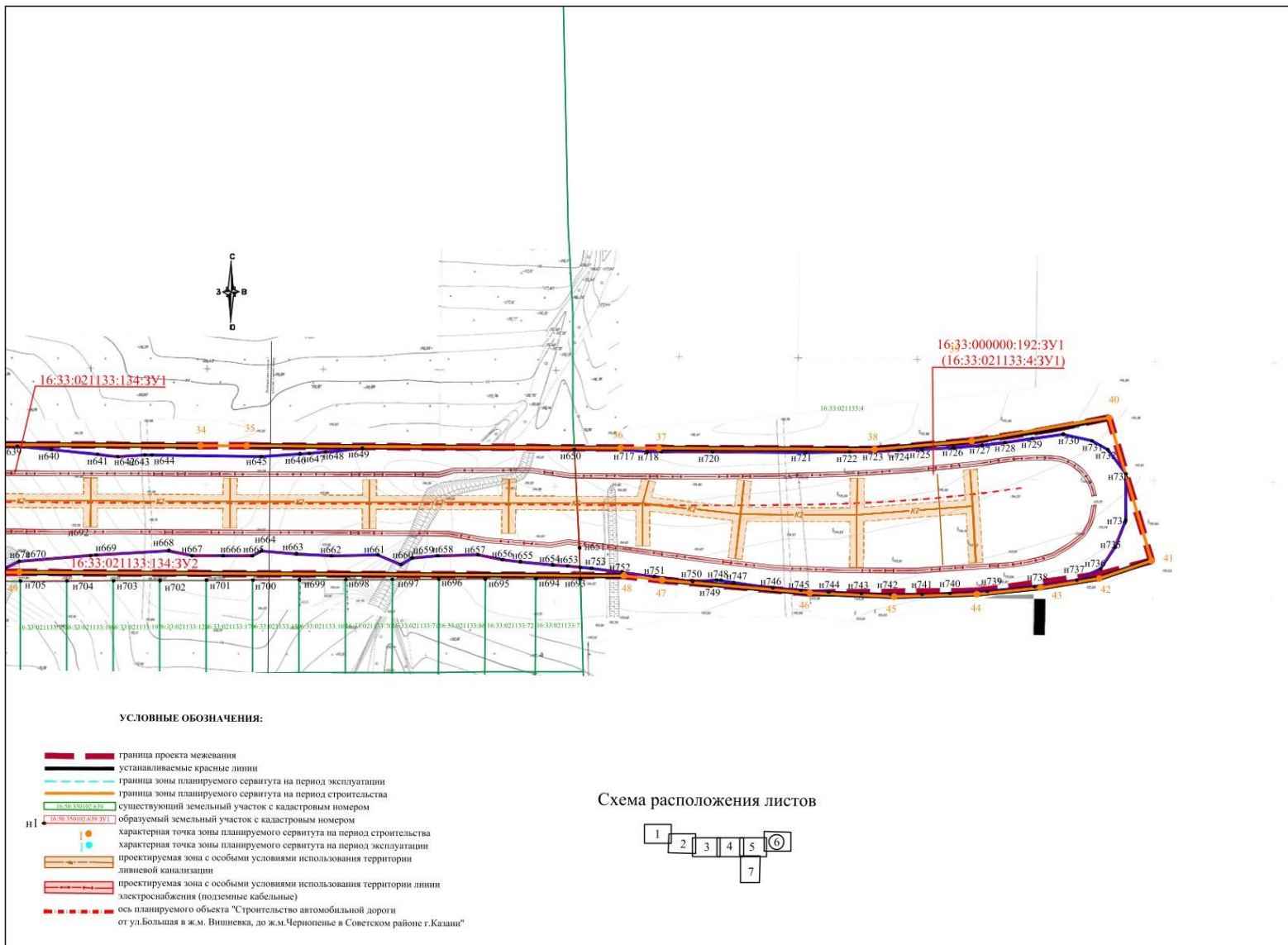
(Лист 3)



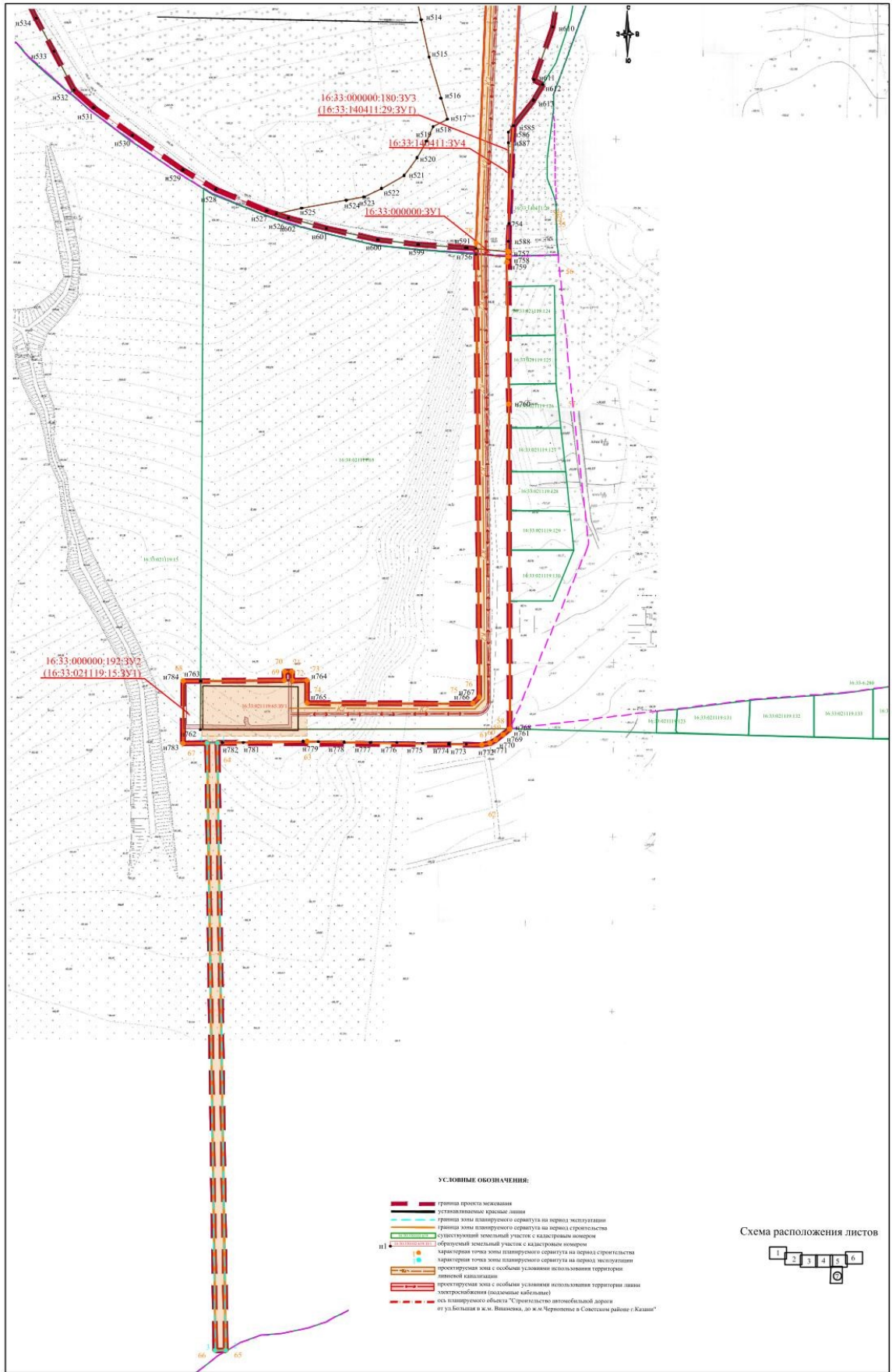
(Лист 5)



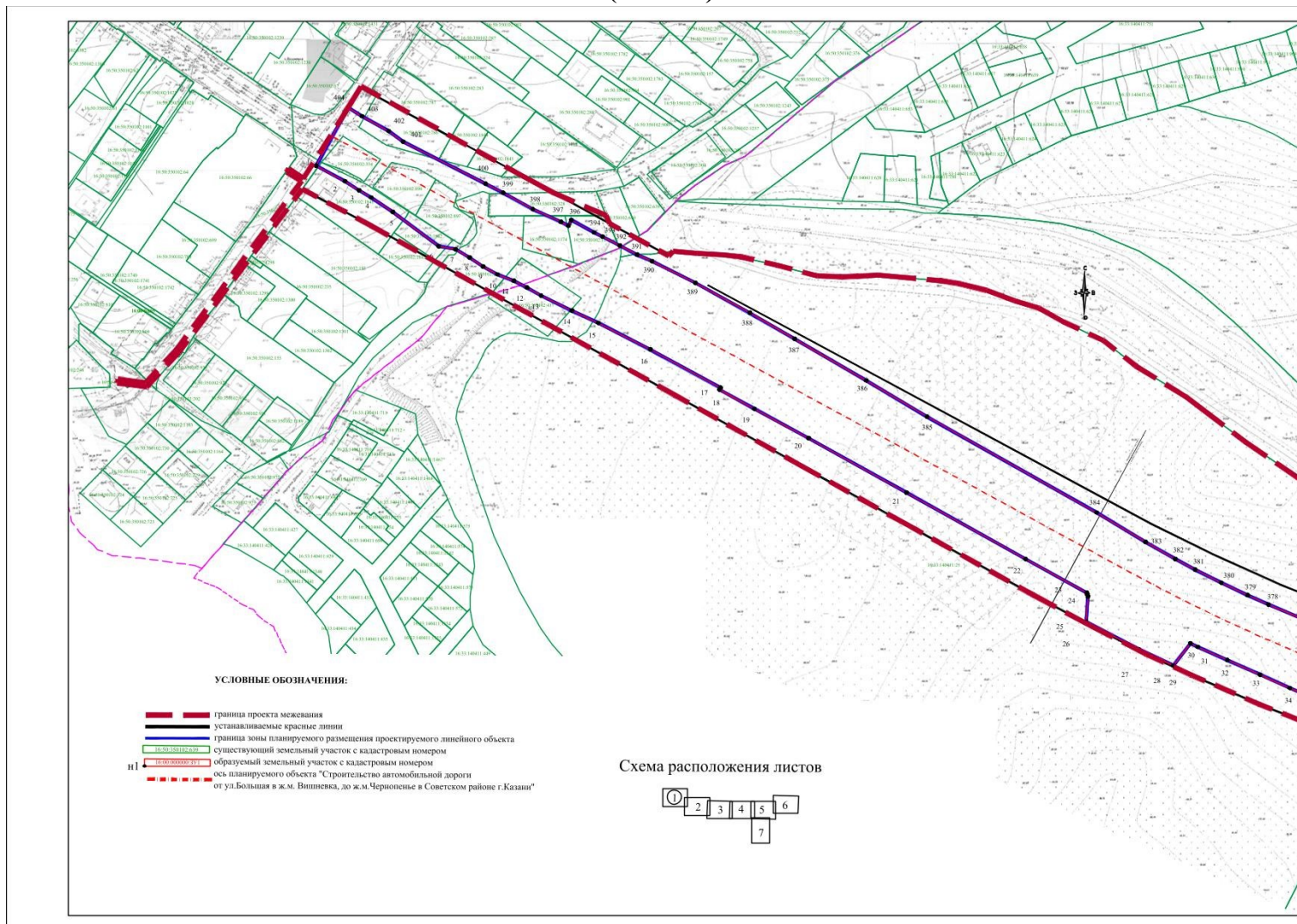
(Лист 6)

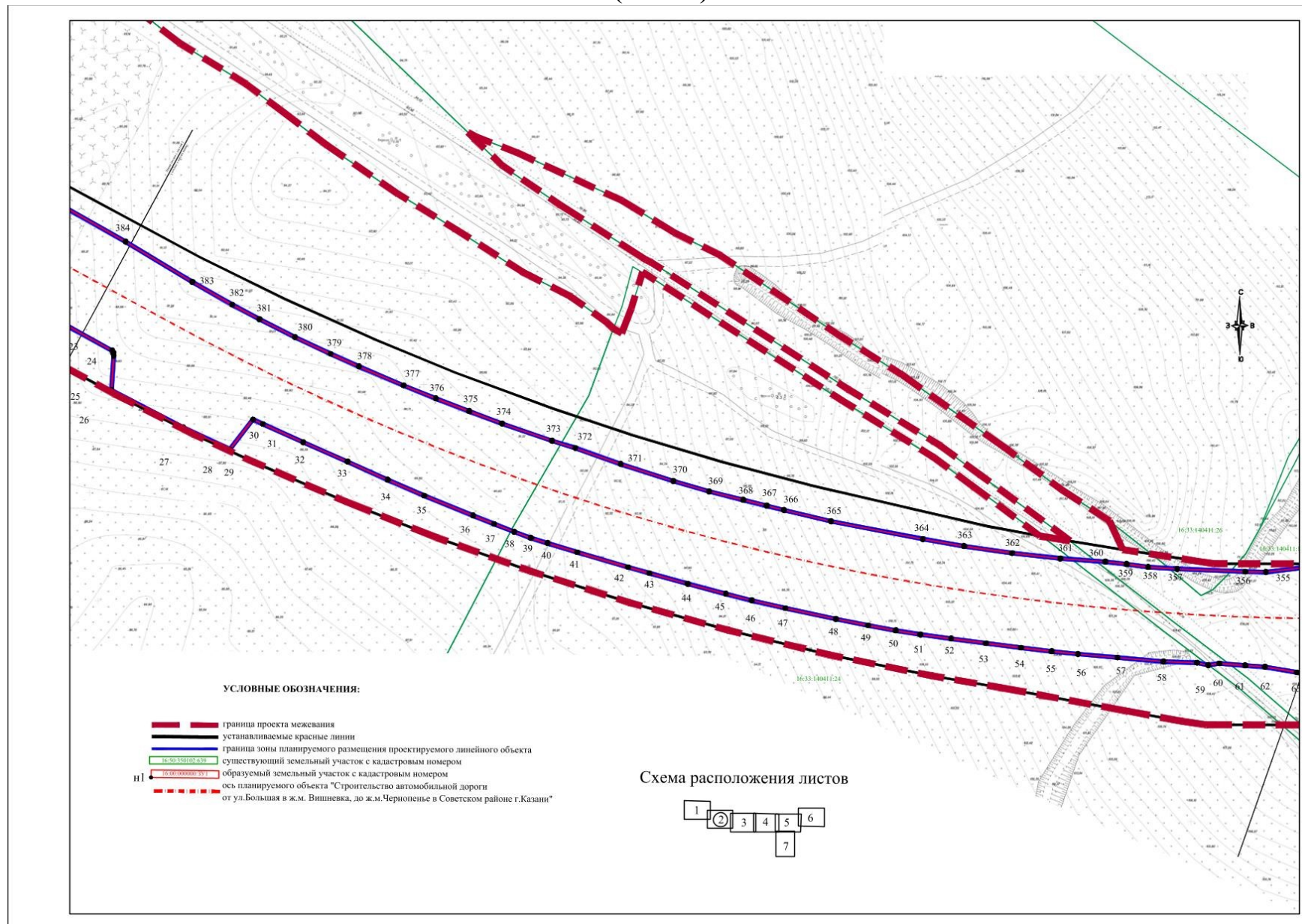


(Лист 7)

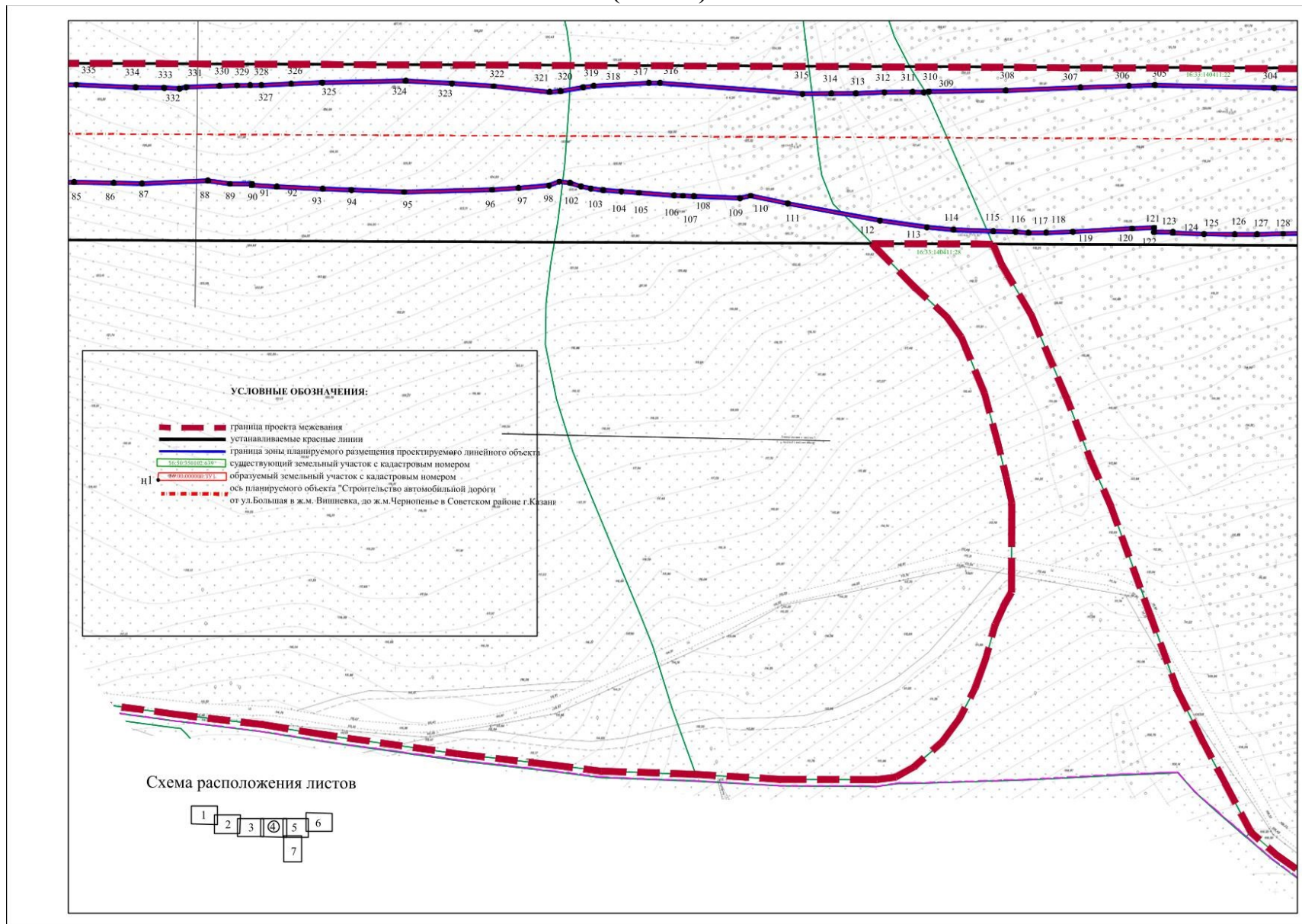


IV. Проект межевания территории. Графическая часть.
Чертеж межевания территории. 2-й этап
(Лист 1)

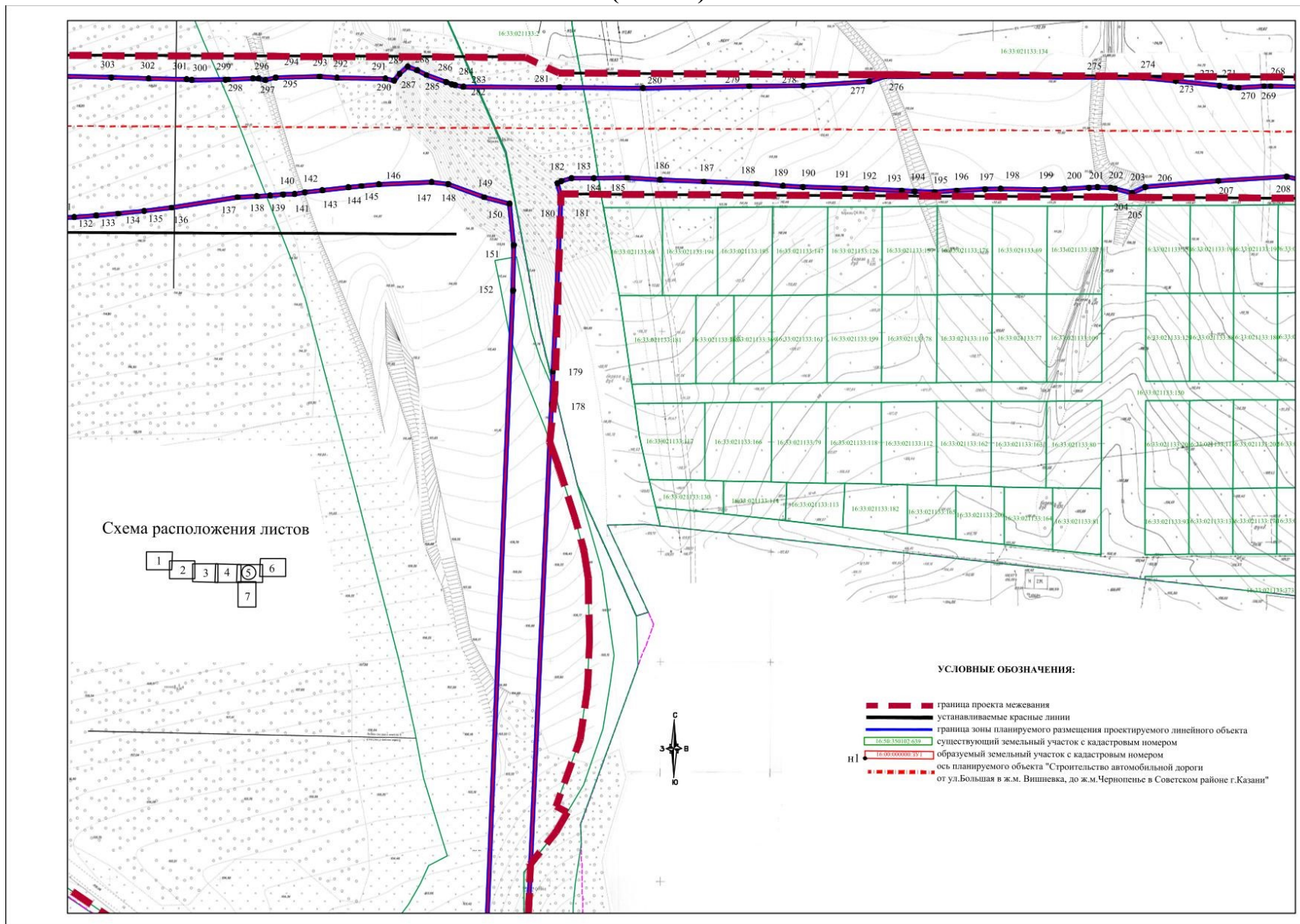


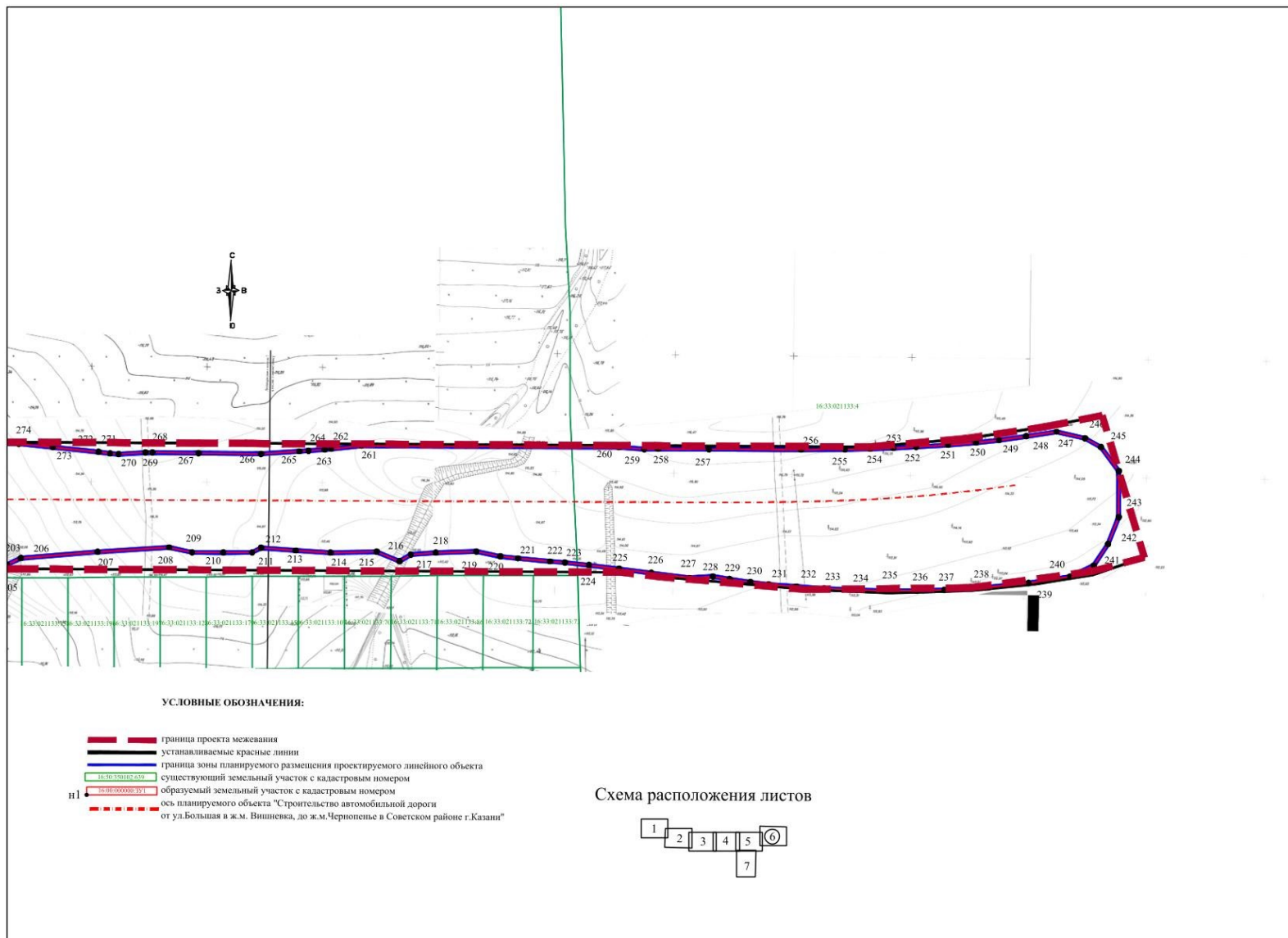


(Лист 4)

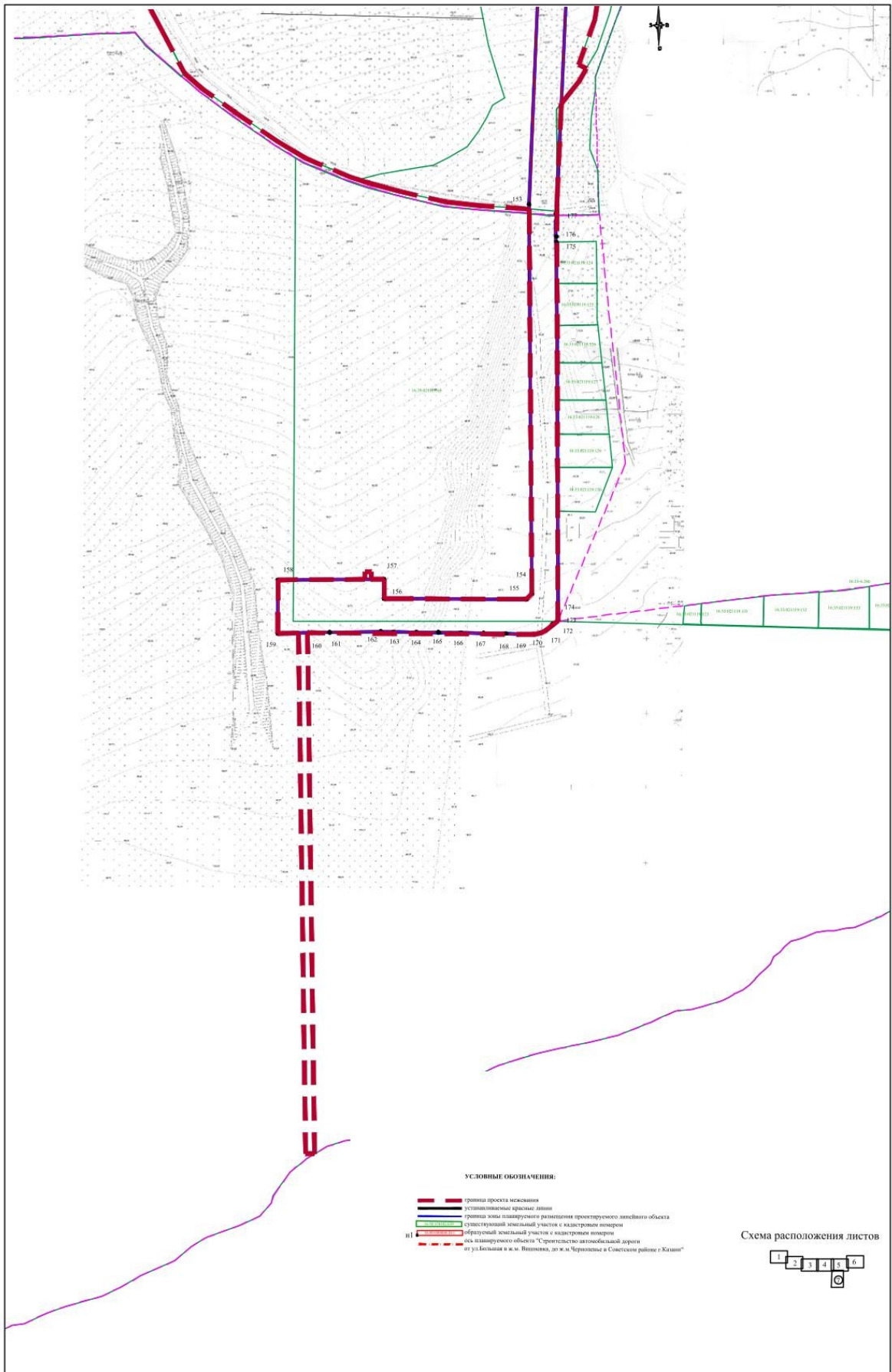


(Лист 5)





(Лист 7)



V. Проект межевания территории. Текстовая часть

Проект межевания содержит в своем составе план границ земельных участков и учитывает фактическое землепользование, градостроительные нормативы, установленные на данной территории. Правомерность формирования земельных участков определена действующим законодательством и нормативными актами муниципального уровня.

Проект межевания территории линейного объекта «Строительство автомобильной дороги от ул.Большая ж.м.Вишневка до ж.м.Чернопенье в Советском районе г.Казани Республики Татарстан» разработан на территории Советского района г.Казани.

Проект межевания территории подготовлен в целях обеспечения устойчивого развития территории, формирования земельных участков общего пользования в границах планируемого размещения линейного объекта, а также установления красных линий с учетом существующих объектов капитального строительства.

В соответствии с п.2 ст.3 Федерального закона от 31.07.2020 №254-ФЗ «Об особенностях регулирования отдельных отношений в целях модернизации и расширения магистральной инфраструктуры и о внесении изменений в отдельные законодательные акты Российской Федерации» виды разрешенного использования земельных участков, предназначенных для размещения объектов инфраструктуры, определяются утвержденной документацией по планировке территории таких объектов инфраструктуры.

В целях образования земельных участков общего пользования в границах планируемого размещения линейного объекта требуется проведение кадастровых работ в 2 этапа.

Сведения об образуемых земельных участках на этапе, в том числе сведения о площади, виде разрешенного использования исходных и образуемых земельных участков, возможные способы образования и сведения об изъятии для государственных или муниципальных нужд представлены в таблице 1.

Ведомость образуемых земельных участков

Кадастровый номер исходного земельного участка	Форма собственности исходного земельного участка	Вид разрешенного использования исходного земельного участка	Обозначение образуемого земельного участка	Площадь, кв.м	Устанавливаемый вид разрешенного использования	Способ образования
1-й этап						
16:50:350102:786	Частная собственность	Ведение личного подсобного хозяйства	16:50:350102:786:3У1	260	Улично-дорожная сеть (код 12.0.1)	Раздел с сохранением исходного в измененных границах
16:50:350102:222	Муниципальное образование «город Казань Республики Татарстан», собственность	Улица Заречная	16:50:350102:222:3У1	7	Улично-дорожная сеть (код 12.0.1)	Раздел с сохранением исходного в измененных границах
16:50:350102:184 1	Частная собственность	Для ведения личного подсобного хозяйства	16:50:350102:1841:3У 1	303	Улично-дорожная сеть (код 12.0.1)	Раздел с сохранением исходного в измененных границах
16:50:350102:184 2	Частная собственность	Для ведения личного подсобного хозяйства	16:50:350102:1842:3У 1	221	Улично-дорожная сеть (код 12.0.1)	Раздел с сохранением исходного в измененных границах
16:50:350102:200	Муниципальное образование «город Казань	Овраг	16:50:350102:200:3У1	1509	Улично-дорожная сеть (код 12.0.1)	Раздел с сохранением исходного

Кадастровый номер исходного земельного участка	Форма собственности исходного земельного участка	Вид разрешенного использования исходного земельного участка	Обозначение образуемого земельного участка	Площадь, кв.м	Устанавливаемый вид разрешенного использования	Способ образования
	Республики Татарстан», собственность		16:50:350102:200:3У2	8	Овраг	в измененных границах
16:50:350102:437	Городской округ муниципальное образование город Казань Республики Татарстан	Для строительства индивидуального жилого дома и выращивания сельскохозяйственной продукции	16:50:350102:437:3У1	567	Улично-дорожная сеть (код 12.0.1)	Раздел с сохранением исходного в измененных границах
16:50:350102:328	Частная собственность	Индивидуальное жилищное строительство	16:50:350102:328:3У1	310	Улично-дорожная сеть (код 12.0.1)	Раздел с сохранением исходного в измененных границах
16:33:140411:25	Частная собственность	Для ведения крестьянского (фермерского) хозяйства «Нур»	16:33:140411:25:3У1	25 276	Улично-дорожная сеть (код 12.0.1)	Раздел с сохранением исходного в измененных границах
			16:33:140411:25:3У2	36 826	Для ведения крестьянского (фермерского) хозяйства «Нур»	
			16:33:140411:25:3У3	1093	Предоставление коммунальных услуг (3.1.1)	

Кадастровый номер исходного земельного участка	Форма собственности исходного земельного участка	Вид разрешенного использования исходного земельного участка	Обозначение образуемого земельного участка	Площадь, кв.м	Устанавливаемый вид разрешенного использования	Способ образования
16:33:140411:24	Частная собственность	Для ведения крестьянского (фермерского) хозяйства «Ил»	16:33:140411:24:3У1	12 095	Улично-дорожная сеть (код 12.0.1)	Раздел с сохранением исходного в измененных границах
			16:33:140411:24:3У2	11 452	Для ведения крестьянского (фермерского) хозяйства «Ил»	
16:33:000000:180 (16:33:140411:28)	Муниципальное образование «Богородское сельское поселение» Пестречинского муниципального района Республики Татарстан, собственность	Для сельскохозяйственного производства	16:33:000000:180:3У1 (1) (16:33:140411:28:3У1 (1))	467	Улично-дорожная сеть (код 12.0.1)	Раздел с сохранением исходного в измененных границах
			16:33:000000:180:3У1 (2) (16:33:140411:28:3У1 (2))	3 621	Улично-дорожная сеть (код 12.0.1)	Раздел с сохранением исходного в измененных границах
			16:33:000000:180:3У1 (3) (16:33:140411:28:3У1 (3))	32	Улично-дорожная сеть (код 12.0.1)	Раздел с сохранением исходного в измененных границах
16:33:140411:17	Сведения о правообладателе отсутствуют	Для государственных нужд	16:33:140411:17:3У1 (1)	2 693	Улично-дорожная сеть (код 12.0.1)	Раздел с сохранением исходного

Кадастровый номер исходного земельного участка	Форма собственности исходного земельного участка	Вид разрешенного использования исходного земельного участка	Обозначение образуемого земельного участка	Площадь, кв.м	Устанавливаемый вид разрешенного использования	Способ образования
			16:33:140411:17:3У1 (2)	446	Улично-дорожная сеть (код 12.0.1)	в измененных границах
			16:33:140411:17:3У1 (3)	336	Улично-дорожная сеть (код 12.0.1)	
			16:33:140411:17:3У2 (1)	5 830	Для государственных нужд	
			16:33:140411:17:3У2 (2)	1 211	Для государственных нужд	
			16:33:140411:17:3У2 (3)	4 368	Для государственных нужд	
16:33:140411:26	Частная собственность	Для ведения крестьянского (фермерского) хозяйства «Нур»	16:33:140411:26:3У1	174	Улично-дорожная сеть (код 12.0.1)	Раздел с сохранением исходного в измененных границах
16:33:140411:23	Частная собственность	Для ведения крестьянского (фермерского) хозяйства «Нур»	16:33:140411:23:3У1 (1)	4 751	Улично-дорожная сеть (код 12.0.1)	Раздел с сохранением исходного в измененных границах
			16:33:140411:23:3У1 (2)	29 202	Улично-дорожная сеть (код 12.0.1)	
			16:33:140411:23:3У2 (1)	513	Для ведения крестьянского	

Кадастровый номер исходного земельного участка	Форма собственности исходного земельного участка	Вид разрешенного использования исходного земельного участка	Обозначение образуемого земельного участка	Площадь, кв.м	Устанавливаемый вид разрешенного использования	Способ образования
					(фермерского) хозяйства «Нур»	
			16:33:140411:23:3У2 (2)	131 713	Для ведения крестьянского (фермерского) хозяйства «Нур»	
16:33:140411:22	Частная собственность	Для ведения крестьянского (фермерского) хозяйства «Ил»	16:33:140411:22:3У1 (1)	5 678	Улично-дорожная сеть (код 12.0.1)	Раздел с сохранением исходного в измененных границах
			16:33:140411:22:3У1 (2)	16 212	Улично-дорожная сеть (код 12.0.1)	
			16:33:140411:22:3У2 (1)	43 542	Для ведения крестьянского (фермерского) хозяйства «Ил»	
			16:33:140411:22:3У2 (2)	74 692	Для ведения крестьянского (фермерского) хозяйства «Ил»	

Кадастровый номер исходного земельного участка	Форма собственности исходного земельного участка	Вид разрешенного использования исходного земельного участка	Обозначение образуемого земельного участка	Площадь, кв.м	Устанавливаемый вид разрешенного использования	Способ образования
16:33:140411:13	Муниципальное образование «город Казань Республики Татарстан», собственность	Для государственных нужд	16:33:140411:13:3У1 (1)	6 121	Улично-дорожная сеть (код 12.0.1)	Раздел с сохранением исходного в измененных границах
			16:33:140411:13:3У1 (2)	5 362	Улично-дорожная сеть (код 12.0.1)	
			16:33:140411:13:3У2 (1)	23 401	Для государственных нужд	
			16:33:140411:13:3У2 (2)	2 965	Для государственных нужд	
			16:33:140411:13:3У2 (3)	1	Для государственных нужд	
16:33:000000:180 (16:33:021133:2)	Муниципальное образование «Богородское сельское поселение» Пестречинского муниципального района Республики Татарстан, собственность	Для сельскохозяйственного производства	16:33:000000:180:3У2 (16:33:021133:2:3У1)	2 913	Улично-дорожная сеть (код 12.0.1)	Раздел с сохранением исходного в измененных границах
16:33:021133:134	Частная собственность	Для ведения крестьянского (фермерского) хозяйства	16:33:021133:134:3У1	22 842	Улично-дорожная сеть (код 12.0.1)	Раздел с сохранением исходного в измененных границах
			16:33:021133:134:3У2	4 668	Для ведения	

Кадастровый номер исходного земельного участка	Форма собственности исходного земельного участка	Вид разрешенного использования исходного земельного участка	Обозначение образуемого земельного участка	Площадь, кв.м	Устанавливаемый вид разрешенного использования	Способ образования
					крестьянского (фермерского) хозяйства	ных границах
16:33:000000:192 (16:33:021133:4)	Частная собственность	Сельскохозяйственное производство	16:33:000000:192:3У1 (16:33:021133:4:3У1)	13 687	Улично-дорожная сеть (код 12.0.1)	Раздел с сохранением исходного в измененных границах
16:33:021119:65	Муниципальное образование город Казань Республики Татарстан	Сельскохозяйственное производство	16:33:021119:65:3У1	8017	Предоставление коммунальных услуг (3.1.1)	Раздел с сохранением исходного в измененных границах
16:50:350102:640	Частная собственность	Индивидуальное жилищное строительство	16:50:350102:640:3У1	2	Улично-дорожная сеть (код 12.0.1)	Раздел с сохранением исходного в измененных границах
16:33:000000:180 (16:33:140411:29)	Муниципальное образование «Богородское сельское поселение» Пестречинского муниципального района Республики Татарстан, собственность	Для сельскохозяйственного производства	16:33:000000:180:3У3 (16:33:140411:29:3У1)	82	Улично-дорожная сеть (код 12.0.1)	Раздел с сохранением исходного в измененных границах

Кадастровый номер исходного земельного участка	Форма собственности исходного земельного участка	Вид разрешенного использования исходного земельного участка	Обозначение образуемого земельного участка	Площадь, кв.м	Устанавливаемый вид разрешенного использования	Способ образования
16:33:000000:192 (16:33:021119:15)	Частная собственность	Сельскохозяйственное производство	16:33:000000:192:3У2 (16:33:021119:15:3У1)	8 017	Улично-дорожная сеть (код 12.0.1)	Раздел с сохранением исходного в измененных границах
-	-	-	16:50:350102:3У1	3 442	Улично-дорожная сеть (код 12.0.1)	Образование из земель неразграниченной государственной собственности
-	-	-	16:33:140411:3У1	1 412	Улично-дорожная сеть (код 12.0.1)	Образование из земель неразграниченной государственной собственности
-	-	-	16:33:140411:3У2	18	Улично-дорожная сеть (код 12.0.1)	Образование из земель неразграниченной государственной собственности
-	-	-	16:50:000000:3У1	919	Улично-дорожная сеть (код 12.0.1)	Образование из земель неразграниченной

Кадастровый номер исходного земельного участка	Форма собственности исходного земельного участка	Вид разрешенного использования исходного земельного участка	Обозначение образуемого земельного участка	Площадь, кв.м	Устанавливаемый вид разрешенного использования	Способ образования
						государственной собственности
-	-	-	16:33:140411:3У3	576	Улично-дорожная сеть (код 12.0.1)	Образование из земель неразграниченной государственной собственности
-	-	-	16:33:140411:3У4	10	Улично-дорожная сеть (код 12.0.1)	Образование из земель неразграниченной государственной собственности
-	-	-	16:33:000000:3У1	56	Улично-дорожная сеть (код 12.0.1)	Образование из земель неразграниченной государственной собственности
2-й этап						
16:50:350102:786 :3У1 16:50:350102:222 :3У1 16:50:350102:184 1:3У1	-	-	16:00:000000:3У1	173 520	Улично-дорожная сеть (код 12.0.1)	Перераспределение земельных участков, находя-

Кадастровый номер исходного земельного участка	Форма собственности исходного земельного участка	Вид разрешенного использования исходного земельного участка	Обозначение образуемого земельного участка	Площадь, кв.м	Устанавливаемый вид разрешенного использования	Способ образования
16:50:350102:184 2:ЗУ1 16:50:350102:200 :ЗУ1 16:50:350102:200 :ЗУ2 16:50:350102:ЗУ 1 16:50:350102:437 :ЗУ1 16:50:350102:328 :ЗУ1 16:50:000000:ЗУ 1 16:50:350102:640 :ЗУ1 16:33:140411:25: ЗУ1 16:33:140411:25: ЗУ2 16:33:140411:25: ЗУ3 16:33:140411:24: ЗУ1 16:33:140411:24: ЗУ2 16:33:000000:180 :ЗУ1(1) (16:33:140411:28: ЗУ1(1)) 16:33:000000:180 :ЗУ1(2) (16:33:140411:28: ЗУ1(2)) 16:33:000000:180 :ЗУ1(3) (16:33:140411:28: ЗУ1(3))						щихся в муници- пальной собствен- ности, и земель неразгра- ниченной государ- ственной собствен- ности

Кадастровый номер исходного земельного участка	Форма собственности исходного земельного участка	Вид разрешенного использования исходного земельного участка	Обозначение образуемого земельного участка	Площадь, кв.м	Устанавливаемый вид разрешенного использования	Способ образования
16:33:140411:17:3У1(1)						
16:33:140411:17:3У1(2)						
16:33:140411:17:3У1(3)						
16:33:140411:17:3У2(1)						
16:33:140411:17:3У2(2)						
16:33:140411:17:3У2(3)						
16:33:140411:3У1						
16:33:140411:26:3У1						
16:33:140411:23:3У1(1)						
16:33:140411:23:3У1(2)						
16:33:140411:23:3У2(1)						
16:33:140411:23:3У2(2)						
16:33:140411:22:3У1(1)						
16:33:140411:22:3У1(2)						
16:33:140411:22:3У2(1)						
16:33:140411:22:3У2(2)						
16:33:140411:13:3У1(1)						
16:33:140411:13:3У1(2)						
16:33:140411:13:3У2(1)						

Кадастровый номер исходного земельного участка	Форма собственности исходного земельного участка	Вид разрешенного использования исходного земельного участка	Обозначение образуемого земельного участка	Площадь, кв.м	Устанавливаемый вид разрешенного использования	Способ образования
16:33:140411:13: ЗУ2(2) 16:33:140411:13: ЗУ2(3) 16:33:140411:3У 2 16:33:000000:180 :ЗУ2 (16:33:021133:2:3 У1) 16:33:140411:3У 3 16:33:021133:134 :ЗУ1 16:33:021133:134 :ЗУ2 16:33:000000:192 :ЗУ1 (16:33:021133:4:3 У1) 16:33:000000:180 :ЗУ3 (16:33:140411:29: ЗУ1) 16:33:140411:3У 4 16:33:000000:3У 1 16:33:021119:65: ЗУ1 16:33:000000:192 :ЗУ2 (16:33:021119:15: ЗУ1)						

Раздел с сохранением исходного земельного участка в измененных границах осуществляется в целях изъятия части земельного участка для

государственных или муниципальных нужд под размещение линейного объекта в соответствии с п.п.3 п.6 ст.11.4 Земельного кодекса Российской Федерации.

Согласно сведениям ЕГРН, обособленные части земельных участков единого землепользования (далее – ЕЗП) с кадастровыми номерами 16:33:000000:192 и 16:33:000000:180 находятся в границах муниципального образования города Казани (реестровый номер 16:00-4.6, реестровый номер 16:00-3.493). Образование земельных участков 16:33:000000:180:ЗУ (16:33:021133:2:ЗУ1), 16:33:000000:180:ЗУ1(1) (16:33:140411:28:ЗУ1[1]), 16:33:000000:180:ЗУ1(2) (16:33:140411:28:ЗУ1[2]), 16:33:000000:180:ЗУ1(3) (16:33:140411:28:ЗУ1[3]), 16:33:000000:192:ЗУ1 (16:33:021133:4:ЗУ1), 16:33:000000:180:ЗУ3 (16:33:140411:29:ЗУ1) возможно после решения вопроса регистрации права муниципальной собственности муниципального образования города Казани части земельных участков ЕЗП с кадастровыми номерами 16:33:000000:192 и 16:33:000000:180.

Перед проведением 2-го этапа кадастровых работ на земельные участки, являющиеся исходными для образуемых земельных участков на 2-м этапе, необходимо зарегистрировать право муниципальной собственности города Казани.

Земельные участки, которые являются исходными для земельных участков, образуемых на 2-м этапе, являются смежными.

Реализация 2-го этапа проекта межевания возможна после проведения кадастровых работ по образованию земельных участков 1-го этапа.

Таблица 2

Перечень и сведения о площади образуемых земельных участков, которые будут отнесены к территориям общего пользования или имуществу общего пользования. 1-й этап

Условное обозначение	Площадь земельного участка, кв.м	Вид разрешенного использования образуемого земельного участка	Изъятие
16:50:350102:786:ЗУ1	260	Улично-дорожная сеть (код 12.0.1)	-
16:50:350102:222:ЗУ1	7	Улично-дорожная сеть (код 12.0.1)	-
16:50:350102:1841:ЗУ1	303	Улично-дорожная сеть (код 12.0.1)	-
16:50:350102:1842:ЗУ1	221	Улично-дорожная сеть (код 12.0.1)	-

Условное обозначение	Площадь земельного участка, кв.м	Вид разрешенного использования образуемого земельного участка	Изъятие
16:50:350102:200:3У1	1509	Улично-дорожная сеть (код 12.0.1)	-
16:50:350102:437:3У1	567	Улично-дорожная сеть (код 12.0.1)	-
16:50:350102:328:3У1	310	Улично-дорожная сеть (код 12.0.1)	-
16:33:140411:25:3У1	25 276	Улично-дорожная сеть (код 12.0.1)	-
16:33:140411:24:3У1	12 095	Улично-дорожная сеть (код 12.0.1)	-
16:33:000000:180:3У1(1) (16:33:140411:28:3У1(1))	467	Улично-дорожная сеть (код 12.0.1)	-
16:33:000000:180:3У1(2) (16:33:140411:28:3У1(2))	3 621	Улично-дорожная сеть (код 12.0.1)	-
16:33:000000:180:3У1(3) (16:33:140411:28:3У1(3))	32	Улично-дорожная сеть (код 12.0.1)	-
16:33:140411:17:3У1(1)	2 693	Улично-дорожная сеть (код 12.0.1)	-
16:33:140411:17:3У1(2)	446	Улично-дорожная сеть (код 12.0.1)	-
16:33:140411:17:3У1(3)	336	Улично-дорожная сеть (код 12.0.1)	-
16:33:140411:26:3У1	174	Улично-дорожная сеть (код 12.0.1)	-
16:33:140411:23:3У1(1)	4 751	Улично-дорожная сеть (код 12.0.1)	-
16:33:140411:23:3У1(2)	29 202	Улично-дорожная сеть (код 12.0.1)	-
16:33:140411:22:3У1(1)	5 678	Улично-дорожная сеть (код 12.0.1)	-
16:33:140411:22:3У1(2)	16 212	Улично-дорожная сеть (код 12.0.1)	-
16:33:140411:13:3У1(1)	6 121	Улично-дорожная сеть (код 12.0.1)	-
16:33:140411:13:3У1(2)	5 362	Улично-дорожная сеть (код 12.0.1)	-
16:33:000000:180:3У2 (16:33:021133:2:3У1)	2 913	Улично-дорожная сеть (код 12.0.1)	-
16:33:021133:134:3У1	22 842	Улично-дорожная сеть (код 12.0.1)	-

Условное обозначение	Площадь земельного участка, кв.м	Вид разрешенного использования образуемого земельного участка	Изъятие
16:33:000000:192:3У1 (16:33:021133:4:3У1)	13 687	Улично-дорожная сеть (код 12.0.1)	-
16:50:350102:640:3У1	2	Улично-дорожная сеть (код 12.0.1)	-
16:33:000000:180:3У3 (16:33:140411:29:3У1)	82	Улично-дорожная сеть (код 12.0.1)	-
16:33:000000:192:3У2 (16:33:021119:15:3У1)	8 017	Улично-дорожная сеть (код 12.0.1)	-

Таблица 3

Перечень и сведения о площади существующих земельных участков в частной собственности, которые будут отнесены к территориям общего пользования. 1-й этап

Условное обозначение	Площадь земельного участка, кв.м	Вид разрешенного использования, образуемого земельного участка	Изъятие
16:50:350102:354	500	Для строительства индивидуального жилого дома и выращивания сельскохозяйственной продукции	Полное
16:50:350102:898	699	Для индивидуального жилищного строительства	Полное
16:50:350102:897*	699	Для индивидуального жилищного строительства	Полное
16:50:350102:1174	699	Для индивидуального жилищного строительства	Полное
16:50:350102:1173	700	Для индивидуального жилищного строительства	Полное

*Объект капитального строительства с кадастровым номером 16:50:350102:1792, расположенный на земельном участке с кадастровым номером 16:50:350102:897, также подлежит полному изъятию.

**Перечень и сведения о площади образуемых земельных участков,
которые будут отнесены к территориям общего пользования
или имуществу общего пользования. 2-й этап**

Условное обозначение	Площадь земельного участка, кв.м	Вид разрешенного использования
16:00:000000:3У1	173 520	Улично-дорожная сеть (код 12.0.1)

**Перечень и сведения о площади планируемых сервитутов
на период строительства**

Кадастровый номер обременяемого земельного участка	Вид разрешенного использования обременяемого земельного участка	Площадь публичного сервитута, кв.м
16:50:350102:354	Для строительства индивидуального жилого дома и выращивания сельскохозяйственной продукции	500
16:50:350102:898	Для индивидуального жилищного строительства	699
16:50:350102:897	Для индивидуального жилищного строительства	699
16:50:350102:1174	Для индивидуального жилищного строительства	622
16:50:350102:1173	Для индивидуального жилищного строительства	217
16:50:350102:1841	Для ведения личного подсобного хозяйства	1149
16:50:350102:786	Ведение личного подсобного хозяйства	1071

Кадастровый номер обременяемого земельного участка	Вид разрешенного использования обременяемого земельного участка	Площадь публичного сервитута, кв.м
16:50:350102:222	Собственность публично-правовых образований	477
16:50:350102:1842	Для ведения личного подсобного хозяйства	43
16:50:350102:328	Индивидуальное жилищное строительство	256
16:50:350102:200	Овраг	1349
16:50:350102:437	Для строительства индивидуального жилого дома и выращивания сельскохозяйственной продукции	568
16:33:140411:25	Для ведения крестьянского (фермерского) хозяйства «Нур»	39239
16:33:140411:24	Для ведения крестьянского (фермерского) хозяйства «Нур»	10 984
16:33:140411:26	Для ведения крестьянского (фермерского) хозяйства «Нур»	120
16:33:140411:17	Для государственных нужд	3 066
16:33:140411:23	Для ведения крестьянского (фермерского) хозяйства «Нур»	28 654
16:33:000000:180 (16:33:140411:28)	Для сельскохозяйственного производства	3 728
16:33:140411:22	Для ведения крестьянского (фермерского) хозяйства «Ил»	19 450
16:33:140411:13	Для государственных нужд	7000
16:33:000000:180 (16:33:021133:2)	Для сельскохозяйственного производства	1754
16:33:021133:134	Для ведения крестьянского (фермерского) хозяйства	19 259
16:33:000000:192:3У1 (16:33:021133:4)	Сельскохозяйственное производство	12 607
16:33:021119:65	Сельскохозяйственное производство	13 210
16:33:000000:192:3У1 (16:33:021119:15)	Сельскохозяйственное производство	736

Кадастровый номер обременяемого земельного участка	Вид разрешенного использования обременяемого земельного участка	Площадь публичного сервитута, кв.м
16:33:021119:65	Сельскохозяйственное производство	7963

Таблица 6

Перечень и сведения о площади планируемых сервитутов*

Кадастровый номер обременяемого земельного участка	Вид разрешенного использования обременяемого сервитутом земельного участка	Площадь публичного сервитута, кв.м
16:33:000000:192:3У1 (16:33:021119:15)	Сельскохозяйственное производство	2092

*Сервитут рекомендуется установить для ливневой канализации от ЛОС до выпуска в реку Ноксу.