

ПОСТАНОВЛЕНИЕ

КАРАР

16.08.2024

Олы Кайбыч ав.

№ 306

Табигый һәм техноген характердагы гадәттән тыш хәлләр янаган яисә барлыкка килгән очракта эвакуацияләнгән торган халыкны вакытлыча урнаштыру пунктлары турында

«Халыкны һәм территорияләргә табигый һәм техноген характердагы гадәттән тыш хәлләрдән яклау турында» 1994 елның 21 декабрдәге 68-ФЗ номерлы Федераль закон, «Россия Федерациясендә жирле үзидарә оештыруның гомуми принциплары турында» 2013 елның 06 октябрдәге 131-ФЗ номерлы Федераль законның 15 ст. 1 нче өлеше 21 п. нигезендә һәм халыкны кабул итүне, исәпкә алуны, вакытлыча урнаштыруны һәм халыкның беренче чиратта яшәешен тәмин итүне оештыру максатларында, Татарстан Республикасы Кайбыч муниципаль районының Башкарма комитеты КАРАР ИТӘ:

1. Татарстан Республикасы Кайбыч муниципаль районы территориясендә табигый һәм техноген характердагы гадәттән тыш хәл килеп чыккан яисә барлыкка килгән очракта, эвакуацияләнгән торган халыкны вакытлыча урнаштыру пунктлары турында нигезләмәне (алга таба Нигезләмә) расларга (1 нче кушымта).

2. Татарстан Республикасы Кайбыч муниципаль районы территориясендә табигый һәм техноген характердагы гадәттән тыш хәлләр зоналарынан эвакуацияләнгән халыкны вакытлыча урнаштыру пунктлары (алга таба ПВР) исемлеген расларга (2 нче кушымта).

3. Гадәттән тыш хәлләр янаган яисә базасында барлыкка килгән очракта ПВР төзелә торган предприятиеләрнең, учреждениеләрнең, оешмаларның, милек рәвешләренә карамастан, житәкчеләренә түбәндәгеләрне тәкъдим итәргә:

3.1 Гадәттән тыш хәл янаган яки килеп чыккан очракта ПВР администрациясе штатын билгеләү, аны урнаштыру өчен биналар билгеләү, ПВР документларын эшләү.

3.2 Гадәттән тыш хәлләр янаган яисә килеп чыккан очракта, эвакуацияләнгән торган халыкны вакытлыча урнаштыру пункты составына керүче затларны теоретик һәм практик яктан әзерләүне оештырырга.

3.3 Гадәттән тыш хәлләр янаган яисә килеп чыккан очракта, ПВР администрациясе эшчәнлеге бурычларын үтәү буенча Кайбыч муниципаль районы

гражданнар оборонасының коткару хезмәтләре житәкчеләре белән хезмәттәшлек итүне тәмин итәргә.

4. Кайбыч муниципаль районы Башкарма комитеты житәкчесенә социаль мәсьәләләр буенча урынбасары, Кайбыч янгын сүндерү-коткару гарнизоны башлыгы, “Кайбыч муниципаль районы гражданлык яклау идарәсе” МКУ житәкчесе белән берлектә, ПВРның гамәли эшкә эзерлеген тикшереп торуну һәм тикшерүне оештырырга.

5. Татарстан Республикасы Гадәттән тыш хәлләр министрлыгының гражданнар оборонасы (Кайбыч муниципаль районы буенча) белгеченә учреждениеләр һәм аларның бүлекчәләре житәкчеләренә методик ярдәм күрсәтүне тәкъдим итәргә.

6. Гадәттән тыш хәл барлыкка килгәндә, ПВРда халыкны оешкан кабул итүне, урнаштыруны һәм беренче чираттагы тормыш белән тәмин итүне тәмин итү максатларында:

- Россия Эчке эшләр министрлыгының Кайбыч районы буенча бүлеге башлыгына полиция хезмәткәрләре һәм тавышлы элементә белән жиһазландырылган автомобильләр бүлеп бирүне планлаштырырга тәкъдим итәргә;

- гадәттән тыш хәлләр килеп чыккан очракта, «Кайбыч үзәк район хастаханәсе» ДАССУ баш табибына ПВРга табиблар (фельдшерлар) һәм шәфкать туташлары бүлеп бирүне планлаштырырга;

- Кайбыч муниципаль районының сәүдә һәм азык-төлек коткару хезмәте житәкчесенә эвакуацияләнгән торган халыкны вакытлыча урнаштыру пунктларында (мәктәп ашханәләре) туклану пунктларын оештырырга.

7. Әлеге карарны Татарстан Республикасының рәсми хокукый мәгълүмат порталында <http://pravo.tatarstan.ru/> адресы буенча бастырып чыгарырга һәм Кайбыч муниципаль районының рәсми сайтында <http://kaybici.tatarstan.ru/> адресы буенча халыкка житкерергә.

8. Әлеге карарның үтәлешен тикшереп торуну үз җаваплылыгымда калдырам.

Житәкче вазыйфаларын башкаручы
Башкарма комитетының
Кайбыч муниципаль районы,
житәкчесенә беренче урынбасары



Э.Х.Заһидуллина

**Кайбыч муниципаль районы территориясендә табигый һәм техноген
характердагы гадәттән тыш хәлләр килеп туганда яисә килеп чыкканда
эвакуациялэнгән халыкны вакытлыча урнаштыру пунктлары турында
НИГЕЗЛӘМӘ**

I. Гомуми нигезләмәләр

Татарстан Республикасы Кайбыч муниципаль районы территориясендә табигый һәм техноген характердагы гадәттән тыш хәл килеп чыкканда эвакуациялэнгән халыкны вакытлыча урнаштыру пунктлары турында әлеге нигезләмә (алга таба - Нигезләмә) «Халыкны һәм территорияләрне табигый һәм техноген характердагы гадәттән тыш хәлләрдән яклау турында» 1994 елның 21 декабрдәгә 68-ФЗ номерлы Федераль закон, «Халыкны һәм территорияләрне табигый һәм техноген характердагы гадәттән тыш хәлләрдән яклау турында» 1994 елның 21 декабрдәгә 68-ФЗ номерлы Федераль закон, «Россия Федерациясендә жирле үзидарәне оештыруның гомуми принциплары турында» 2013 елның 06.10 февралдәгә 131-ФЗ номерлы Федераль законның 15 ст. 1 өлеше 21 пункты, Россия Федерациясе Хөкүмәтенә «Гадәттән тыш хәлләрне кисәтүнең һәм бетерү буенча бердәм дәүләт системасы турында» 2003 елның 30 декабрдәгә 794 номерлы карары нигезендә, халыкның гомеренә куркыныч янаганда һәм гадәттән тыш хәлләрне бетерү, гражданнар оборонасы һәм гадәттән тыш хәлләрне бетерү максатларында халыкның гомеренә куркыныч янаганда һәм бәла-каза нәтижеләрен бетерү, гражданнар оборонасы һәм бәла-каза нәтижеләрен бетерү буенча беренчел пунктларын оештыру буенча тәкъдимнәр эшлэнгән.

Әлеге Нигезләмә Татарстан Республикасы Кайбыч муниципаль районы территориясендә эвакуацияләнә торган халыкны вакытлыча урнаштыру пунктының (алга таба - ПВР) төп бурычларын, эшчәнлеген һәм тәртибен билгели.

ПВР гадәттән тыш хәл зонасыннан (алга таба - ЧС) яки гадәттән тыш хәл зонасыннан күчерелгән (эвакуациялэнгән) халыкны исәпкә алу, вакытлыча урнаштыру һәм халыкның беренче чираттагы тормыш тәэмин ителеше өчен каралган.

Россия Федерациясе Гражданнар оборонасы эшләре, гадәттән тыш хәлләр һәм табигый бәла-казалар нәтижеләрен бетерү министрлыгы тарафыннан расланган гадәттән тыш хәлләрдә халыкны беренче чиратта яшәү белән тәэмин итүне оештыру һәм зыян күргән халыкны вакытлыча урнаштыру пунктларының эше буенча методик тәкъдимнәр нигезендә ПВР түбәндәгә категорияләргә бүленә:

1 нче категория - барлык сезоннарда яшәү, 3 тапкыр туклану, тулы тормыш тәэмин итү мөмкинлеге булган ПВР;

2 нче категория - сезонлы яшәү мөмкинлеге (яз, жәй, көз), 3 тапкыр туклану, тормыш белән тәэмин итү (жылылык булмау) ПВР;

3 нче категория - мэгариф объектлары (мэктэплэр, югары уку йортлары һ.б.) һәм яшәү өчен билгеләнмәгән, ә гадәттән тыш хәл очрагында халыкны кабул итү өчен оештырыла торган мэдәни-массакуләм объектлар (мэдәният йортлары һ.б.) ПВР;

4 нче категория - (вакытлыча урнаштыру өчен палаткалы шәһәрчекләр), әйләнә-тирәдә тәүлеклек температура 20°C тан да ким булмаганда, 3 тапкыр ашату (чит оешмаларны жәлеп итеп), тулысынча тормыш кирәк-яраклары белән тәмин итүче мобиль ПВР.

Жирле үзидарә органнары зыян күргән халыкны вакытлыча урнаштыру өчен стационар биналардан һәм корылмалардан (капиталь корылмалардан) файдалану мөмкинлекләрен, тиз оештырыла торган мобиль ПВРларга ихтыяжны алдан ук билгелиләр, шулай ук ПВР эзерләү бурычларын билгелиләр.

ПВРның төп төре стационар дип санала, аларны эзерләү алдан уздырыла.

ПВР Кайбыч муниципаль районы халкын гадәттән тыш хәл янаганда яисә барлыкка килгәндә ашыгыч урнаштыру өчен муниципаль оешмалар һәм учреждениеләр базасында төзелә.

Гадәттән тыш хәл вакытында халыкны вакытлыча торак белән тәмин итү, Россия Федерациясе субъектының яисә жирле үзидарә органының иң югары вазыйфай заты, ПВР исемлеген күрсәтеп, норматив хокукий акты белән ныгытыла. Квартал саен ПВР исемлегенә төзәтмәләр кертелә.

ПВР бары тик тыныч вакытта гына гадәттән тыш хәлләрне кисәтү һәм бетерү, янғын куркынычсызлыгын тәмин итү буенча комиссия (алга таба - КЧС һәм ОПБ) рәисенең карары (күрсәтмәсе) буенча тикшерелә.

II. ПВР төзүнең максаты һәм бурычлары

ПВР оештыруның төп максаты - гадәттән тыш хәл барлыкка килгәннән соң оештыру чорында кешеләрнең гомерен һәм сәламәтлеген саклау өчен кирәкле шартлар тудыру һәм саклау.

ПВРның төп бурычлары түбәндәгеләр:

а) көндәлек эшчәнлек вакытында:

мөмкин булган гадәттән тыш хәлләр зоналарыннан чыгарыла торган халыкны оешкан төстә кабул итү чараларын гамәлгә ашыруга планлаштыру һәм эзерләү;

барлык кирәкле документларны эшләү;

биналарны, инвентарьны, яклау һәм элемент чараларын вакытыннан алда эзерләү;

гадәттән тыш хәлләрдә зыян күргән халыкны кабул итү, исәпкә алу һәм урнаштыру буенча ПВР администрациясенә өйрәтү;

ПВР администрациясенә хәбәр итү, жыю һәм эшләү мәсьәләләрен практик яктан эзерләү;

Россия Гадәттән тыш хәлләр министрлығының территориаль органнары, гражданныр оборонасы бурычларын һәм гадәттән тыш хәлләрне кисәтү һәм бетерү бурычларын хәл итәргә вәкаләтле органнар (алга таба - ГО һәм ЧС) үткәрә торган өйрәнүләрдә, тренировкаларда һәм тикшерүләрдә катнашу.

б) гадәттән тыш хәл барлыкка килгәндә:

эвакуацияләнгән торган халык өчен ПВРны тулысынча жәелдерү, кешеләрне кабул итүгә һәм урнаштыруга эзерлек;

Килүче халыкны исәпкә алуны һәм аны урнаштыруны оештыру;

Кайбыч муниципаль районының Гадэттэн тыш хэлләрне кисәтү һәм бетерү һәм янғын куркынычсызлыгын тәмин итү комиссияләре, Кайбыч муниципаль районының эвакуация комиссиясе, «Кайбыч муниципаль районының Гражданлык яклау идарәсе» муниципаль казна учреждениесе (алга таба - «Кайбыч муниципаль районы ГЯИ» МКУ) белән эвакуацияләнгән торган халыкны тормыш белән тәмин итүдә катнашучы оешмалар белән элемтә урнаштыру;

эвакуацияләнгән торган халыкны тормыш белән тәмин итүне оештыру;

ПВРга килгән зыян күрүче халыкның хәле турында мәгълүмат житкерү;

Кайбыч муниципаль районының Гадэттэн тыш хэлләрне кисәтү һәм бетерү һәм янғын куркынычсызлыгын тәмин итү комиссияләре да халыкны кабул итү һәм урнаштыру барышы турында донесениеләр бирү;

Зыян күрүче халыкны озак яшәү пунктларына жибәрергә эзерләү (торгызу эшләренең озакка сузылган чоры вакытында).

Эвакуация комиссиясе рәисенә эвакуация чаралары, эвакуацияләнгән торган халыкны тормыш белән тәмин итү турында район башлыгы хәбәр итә.

Кайбыч муниципаль районының Эвакуация комиссиясе рәисе эвакуация чараларын үткәрүнең барышы, ПВРда эвакуацияләнгән торган халыкны тормыш белән тәмин итүнең барышы турында Кайбыч муниципаль районының Гадэттэн тыш хэлләрне кисәтү һәм бетерү һәм янғын куркынычсызлыгын тәмин итү комиссияләре рәисенә хәбәр итә.

III. ПВР администрациясенә кичәш ителә торган составы

ПВР администрациясе штаты ЧСТА кабул ителгән халык санына бәйле һәм күчерелә торган (эвакуацияләнгән торган) халыкны оешкан кабул итү һәм урнаштыру, шулай ук аны барлык беренче чираттагы тормыш кирәк-яраклары белән тәмин итү төрләре белән тәмин итү өчен планлаштыру өчен билгеләнгән.

ПВР администрациясе штаты ПВР төзелә торган оешма, учреждение житәкчесе боерыгы белән билгеләнә.

ПВРның якинча оештыру структурасы әлеге Нигезләмәгә 1 нче кушымтада тәкъдим ителгән.

ПВР администрациясе составына керүче затлар теоретик эзерлек узарга һәм практик күнегүләрдә, өйрәнүләрдә, ПВР жәелдерү буенча тикшерүләрдә катнашырга тиеш.

ПВРның шәхси составы үз функциональ бурычларын белергә һәм аларны намус белән башкарырга тиеш.

ПВР администрациясенә якинча составы:

Житәкчелек

1. ПВР башлыгы - 1 кеше.
2. Башлык урынбасары - 1 кеше.

Төркәлү төркеме һәм халыкны исәпкә алу

1. начальнигы - 1 кеше.
2. Дежур регистратор - 1-2 кеше.

Халыкны урнаштыру төркеме

1. начальнигы - 1 кеше.

2. Исәпкә алучы - 1-2 кеше.

Жәмәгать тәртибен саклау төркеме

1. Комендант - 1 кеше.

2. Дружинник - 1-2 кеше.

Белешмәләр өстәле

1. Белешмәләрнең дежур өстәле - 1 кеше.

Ана һәм бала бүлмәсе

1. Бүлмә мөдире - 1 кеше.

2. Тәрбияче - 1 кеше.

Психологик тәэмин итү бүлмәсе (кирәк булганда)

1. Психолог - 1 кеше.

Медицина пункты

1. пункт начальнигы - фельдшер (табиб) - 1 кеше.

2. Урта (кече) персонал - 1-2 кеше.

Туклану пункты

1. Буфетчы - 1 кеше.

2. Ярдәмче - 1-2 кеше.

ПВР эшчәнлеген өчен Кайбыч муниципаль районының Гадәттән тыш хәлләрне кисәтү һәм бетерү һәм яңгың куркынычсызлыгын тәэмин итү комиссияләре карары буенча Кайбыч звеносы көчләре һәм чаралары бүленә:

Россия Эчке эшләр министрлыгының Кайбыч районы буенча бүлегеннән (жәмәгать тәртибен саклау хезмәте): 1-3 хезмәткәр һәм каты тавышлы элемент белән транспорт - ПВР урнашкан районда жәмәгать тәртибен саклауны тәэмин итү һәм хәрәкәт кирәк булганда жайга салу өчен;

«Кайбыч үзәк район хастаханәсе» ДАССУ (медицина хезмәте): табиб һәм урта медицина персоналы (2-3 кеше) - ПВРда медицина пункттын оештыру өчен;

Кайбыч муниципаль районы Башкарма комитетының (сәүдә һәм туклану хезмәте) территориаль үсеш бүлегеннән: бер вәкил, шулай ук акчаларны һәм персоналны (якындагы сәүдә һәм жәмәгать туклануы оешмалары арасынан) - туклану пункттын жәелдерү һәм зыян күргән халыкны беренче зарурлык предметлары белән тәэмин итү өчен;

«Татарстан Республикасы Кайбыч муниципаль районы Башкарма комитетының Мәгариф бүлеге» МКУнән: ПВРга якын урнашкан мәктәпкәчә мәгариф учреждениеләренең 1-2 хезмәткәре ана һәм бала бүлмәсенең кирәкле мөлкәт белән тәэмин итү һәм эшен оештыру өчен.

IV. ПВР эшен оештыру

ПВР эштырыла торган оешма житәкчесе документлар эшләнүе, ПВР эшчәнлеген өчен кирәкле материал-техник тәэмин итүне, администрацияне гамәли

өйрөтүне оештыра, ПВРның зыян күргөн халыкны кабул итүгә эзерлеге, аны урнаштыру һәм беренче чиратта яшәү өчен жаваплы була.

Үз эшчәнлегендә ПВР администрациясе Кайбыч муниципаль районының Гадәттән тыш хәлләрне кисәтү һәм бетерү һәм янғын куркынычсызлыгын тәмин итү комиссияләренә буйсына.

Татарстан Республикасы башкарма хакимияте органы, жирле үзидарә органы карары алынганда, ПВР башлыгына зыян күргөн халыкны кабул итүне һәм урнаштыруны ПВР администрациясе гамәлләренә календарь планы нигезендә оештырырга киңәш ителә.

Эвакуацияләнгән торган халыкны урнаштыру оешма (учреждение) бинасы биналарында планлаштырыла һәм гамәлгә ашырыла, аның базасында, материал-техник чаралар һәм жиһазлар кулланып, ПВР жәелдерелә. Кирәк очракта, ПВР жәелдерелгән оешмаларның эшләве Кайбыч муниципаль районының жирле үзидарә органнары башлыгы карары белән гадәттән тыш хәл чыганагының зарарлы йогынтысын бетерү чаралары тәмамланганчыга кадәр туктатылырга мөмкин.

Районның сәүдә һәм туклану хезмәте тарафыннан үстерелә торган туклану пунктын урнаштыру һәм оештыру өчен гамәлдәге ашханә һәм ярдәмче бүлмәләр бүлеп бирелә.

Медицина пунктын, психологик тәмин итү бүлмәләрен урнаштыру һәм тиешенчә медицина оешмасы һәм жәмәгать туклануы предприятиесе тарафыннан үстерелә торган туклану пунктын оештыру өчен, ПВР башлыгы аерым бүлмәләренә күз алдында тоту.

Эвакуацияләнгән торган халыкны тормыш белән тәмин итү буенча барлык мәсьәләләргә Кайбыч муниципаль районының Гадәттән тыш хәлләрне кисәтү һәм бетерү һәм янғын куркынычсызлыгын тәмин итү комиссияләре белән берлектә хәл итә.

Халыкны вакытлыча урнаштыру, шул исәптән жирле үзидарә органнары һәм оешмалар тарафыннан кертелгән матди-техник, азык-төлек, медицина һәм башка чаралар запасларыннан файдалану чыгымнары Россия Федерациясе законнарында билгеләнгән тәртиптә каплана.

V. Документлар, жиһазлар һәм ПВР мөлкәте

ПВР эшен оештыру өчен алдан ук документлар эзерләнгән:

- ПВР булдыру турында оешма житәкчесенәң боерыгы;
- ПВР администрациясенәң функциональ бурычлары (2 нче кушымта);
- ПВР администрациясенәң штат-вазыйфай исемлеге (3 нче кушымта);
- ПВР администрациясе гамәлләренәң календарь планы (4 нче кушымта);
- ПВР администрациясенә хәбәр итү схемасы (5 нче кушымта);
- ПВР элемент һәм идарәсе схемасы (6 нчы кушымта);
- эвакуацияләнгән торган халыкны ПВРга теркәү журналы (7 нче кушымта);
- алган һәм бирелгән күрсәтмәләренәң, донесениеләренәң һәм ПВР докладларының журналы (8 нче кушымта);
- эвакуацияләнгән торган халыкны ПВРга урнаштыру планы (9 нчы кушымта);
- күрсәткечләр һәм табличкалар.

ПВР башлығы документлары:

- ПВР булдыру турында оешма житәкчесенәң боерыгы;
- Кайбыч муниципаль районы картасы;
- бинада ПВР элементларын урнаштыру схемасы;
- ПВР башлығының һәм администрациясенәң функциональ бурычлары;
- гадәттән тыш хәл очрақларында зыян күргән халыкны вакытлыча урнаштыру хезмәте күрсәтүгә шартнамә;
- ПВР администрациясенәң штатлы-вазыйфаи исемлеге;
- ПВР администрациясе гамәлләренәң календарь планы;
- ПВР администрациясенә хәбәр итү схемасы;
- эвакуацияләнә торган халыкны ПВРга урнаштыру планы;
- ПВР белән элемтә һәм идарә итү схемасы;
- эвакуацияләнә торган халыкны кабул итү планыннан өзәптә;
- кабул ителгән һәм бирелгән күрсәтмәләренәң, ПВР докладларының журналы;
- ПВР башлығы таныклығы
- телефон белешмәсе.

ПВР башлығы урынбасары документлары:

- ПВР башлығы урынбасарының функциональ бурычлары;
- ПВР башлығының эш документлары;
- телефон белешмәсе.

Халыкны теркәү һәм исәпкә алу төркеме документлары:

- бинада ПВР элементларын урнаштыру схемасы;
- халыкны теркәү һәм исәпкә алу төркеме житәкчесенәң функциональ бурычлары;
- ПВР администрациясенә хәбәр итү һәм жыю схемасы;
- эвакуацияләнә торган халыкны кабул итү планыннан өзәптә;
- ПВРда эвакуацияләнә торган халыкны теркәү журналы;
- телефон белешмәсе.

Халыкны урнаштыру төркеме документлары:

- бинада ПВР элементларын урнаштыру схемасы;
- халыкны урнаштыру төркеме житәкчесенәң функциональ бурычлары;
- ПВР администрациясенә хәбәр итү һәм жыю схемасы;
- эвакуацияләнә торган халыкны кабул итү планыннан өзәптә;
- телефон белешмәсе.

Жәмәгать тәртибен саклау төркеме документлары:

- ПВРның штатлы-вазыйфаи исемлеге;
- ПВР администрациясенә хәбәр итү схемасы;
- функциональ бурычлар;
- эвакуацияләнә торган халыкны ПВРга урнаштыру планы;
- эвакуацияләнә торган халык саны буенча төп мәгълүматлар;

- жәмәгать тәртибен саклау төркеменен жаваплы затлары графигы;
- телефон белешмәсе.

Белешмәләр өстәле документлары:

- ПВР булдыру турында оешма житәкчесенен боерыгы;
- ПВРның штатлы-вазыйфаи исемлеге;
- ПВР администрациясенә хәбәр итү схемасы;
- белешмәләрнен дежур өстәленен функциональ бурычлары;
- бинада ПВР элементларын урнаштыру схемасы;
- белешмәләрне сорап мөрәжәгать иткән зыян күргән халыкны теркәү журналы;
- эвакуацияләнгән торган халык саны буенча төп мәгълүматлар;
- телефон белешмәсе.

Психологик тәмин итү бүлмәләре документлары:

(кирәк булганда)

- ПВР администрациясенә хәбәр итү схемасы;
 - функциональ бурычлар;
- психологик ярдәм сорап мөрәжәгать иткән, зыян күргән халыкны теркәү журналы;
- телефон белешмәсе.

Ана һәм бала бүлмәләре документлары:

- ПВР администрациясенә хәбәр итү схемасы;
 - функциональ бурычлар;
- Медицина ярдәме сорап мөрәжәгать иткән зыян күргән халыкны теркәү журналы;
- телефон белешмәсе.

Медицина пункты документлары:

- ПВР администрациясенә хәбәр итү схемасы;
 - функциональ бурычлар;
- Медицина ярдәме сорап мөрәжәгать иткән зыян күргән халыкны теркәү журналы;
- телефон белешмәсе.

ПВР администрациясенен бөтен шәхси составында вазыйфасы, фамилиясе, исеме һәм әтисенен исеме күрсәтелгән бирка күкрәгендә булырга тиеш.

Эш документациясе булган папкалар, күрсәткечләр, бәйләвечләр, биркалар һәм ПВРның башка мөлкәте алдан ук эзерләнгән һәм "Документация, ПВР мөлкәте" дип язылган тартмада саклана.

ПВРның эшчәнлеген тәмин итү өчен шулай ук: эш өстәлләре, урындыклар, чиста кәгазь, авторучкалар, документлар өчен папкалар, Россия Федерациясе Гражданның оборонасы эшләре, гадәттән тыш хәлләр һәм табигый бәла-казалар

нәтижеләрен бетерү министрлығы тарафыннан расланган гадәттән тыш хәлләрдә халыкны вакытлыча урнаштыру пунктларында халыкны беренче чиратта яшәү белән тәэмин итүне оештыру буенча методик тәкъдимнәр нигезендә (2022 елның 15 июнендәге М-1511-1541 номерлы хат) электр фонарьлары, медицина мөлкәте, ананың һәм баланың бүлмәләрен жиһазландыру өчен мөлкәт, территорияне һәм биналарны жыештыру өчен инвентарь һәм башка мөлкәт.

ПВР тирәсендәге барлык биналар һәм территорияләр яхшы яктыртылырга тиеш.

VI. ПВРга эвакуацияләнгән торган халыкның үз-үзен тоту кагыйдәләре

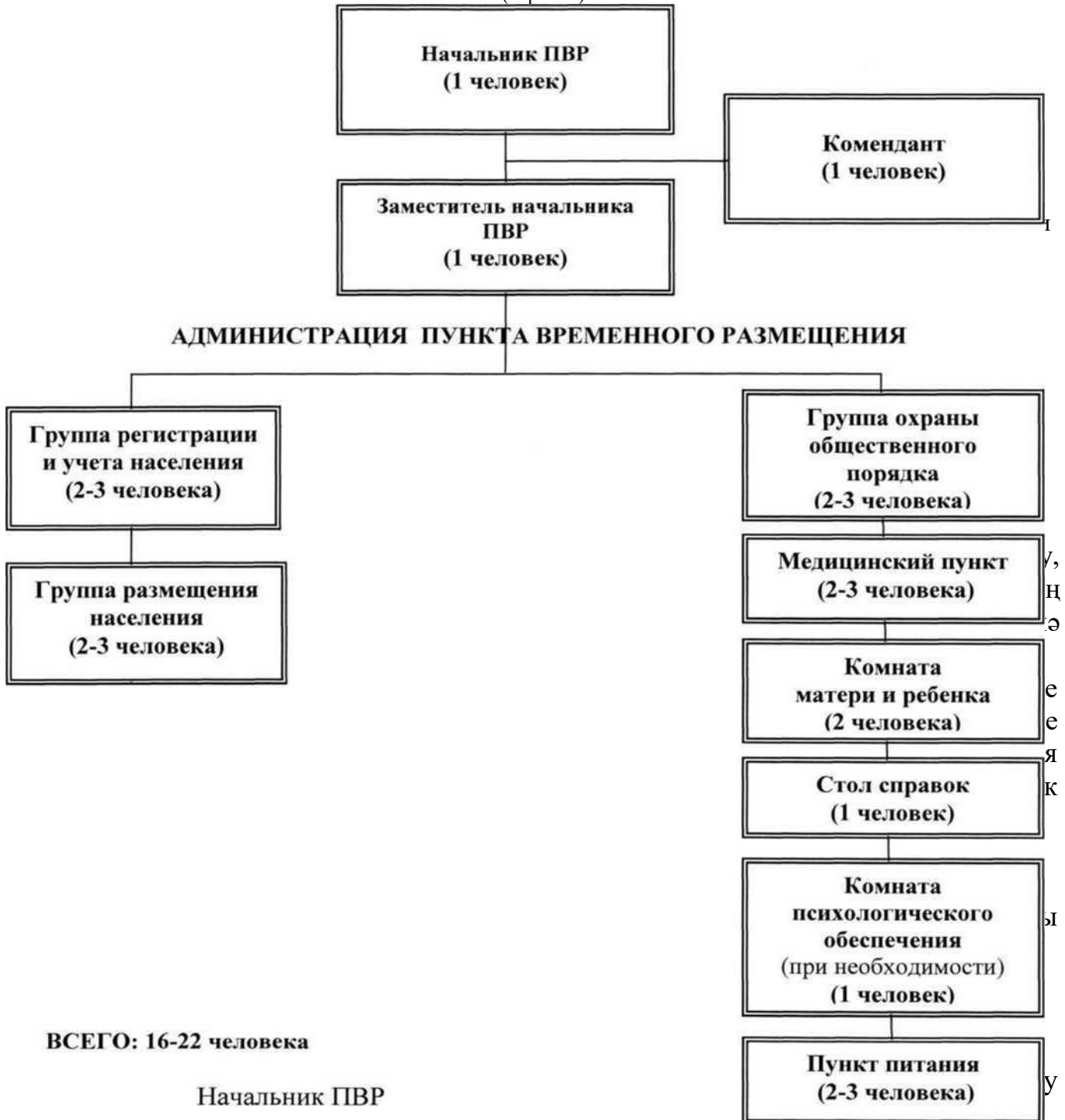
ПВРда эвакуацияләнергә тиешле гражданныр жыю урынына килеп житәргә тиеш, үзләре белән документлар, 50 килограммнан да артык булмаган шәхси әйберләр, 2-3 көнгә азык-төлөк запасы бар.

Теркәлгәч, һәр гражданин үзенең ПВРда урнашу урынын белергә тиеш.

Гражданныр тәртип, дисциплинаны, тынлыкны сакларга, ПВР вазыйфай затлары командаларын үтәргә тиеш.

Кайбыч муниципаль району территориясендә табигый һәм техноген характердагы гадәттән тыш хәлләр килеп туганда яисә килеп чыкканда эвакуацияләнгән халыкны вакытлыча урнаштыру пунктлары турында Нигезләмәгә 1 нче кушымта

ПВР администрациясе структурасы
(вариант)



ПВР эгъзаларына хәбәр итү тәртибен эзерләргә һәм җиткерергә;

ПВР эгъзалары арасында вазыйфаларны бүлүргә, аларның күнегүләрен оештырырга һәм аларны янаганда һәм гадәттән тыш хәл игълан иткәндә үз бурычларын үтәүгә эзерләргә;

бүлмэлэр, инвентарь (өстөллөр, урындыктар, указкалар, нарукавниктар (бэйлөвөчлөр), канцелярия кирәк-ярактары һ.б.) һәм элементтә чаралары алдан ук хәзерләп куярга;

Кайбыч муниципаль районының жирле үзидарә органнары, ГО һәм гадәттән тыш хәлләр органнары үткәрә торган өйрәнүләрдә, тренировкаларда һәм тикшерүләрдә катнашырга;

Гадәттән тыш хәлләрне кисәтү һәм бетерү һәм янғын куркынычсызлыгын тәмин итү комиссияләре һәм Кайбыч муниципаль районының эвакокабул итү комиссиясе белән элементтә торырга;

б) гадәттән тыш хал барлыкка килгәндә (эвакуация үткәргәндә):

ПВРга вакытында килергә, хәлне ачыктарга һәм бурыч алырга;

ПВР администрациясенә хәбәр итүне һәм жыюны оештырырга;

Гадәттән тыш хәлләрне кисәтү һәм бетерү һәм янғын куркынычсызлыгын тәмин итү комиссияләре һәм Кайбыч муниципаль районы эвакоприерия комиссиясе белән, эвакуацияләнгән торган халыкны тормыш белән тәмин итүдә катнашучы оешмалар белән элементтә урнаштырырга;

ПВРны тулысынча жәелдерүне һәм кешеләрне кабул итүгә һәм урнаштыруга эзерлекне оештырырга;

килүче халыкны исәпкә алуны һәм аны урнаштыруны оештырырга;

ПВР документациясен алып баруны контрольдә тотарга;

эвакуацияләнгән торган халыкны тормыш белән тәмин итүне оештырырга;

ПВРга жәмәгать тәртибен хуплауны оештырырга;

эвакуацияләнгән торган халыкка обстановка турында мәгълүмат бирүне оештырырга;

халыкны Гадәттән тыш хәлләрне кисәтү һәм бетерү һәм янғын куркынычсызлыгын тәмин итү комиссияләренә һәм Кайбыч муниципаль районының эвакуация комиссиясенә кабул итү һәм урнаштыру барышы турында донесениеләрне үз вакытында тапшырырга;

Искәрмә: ПВР башлыгы урынбасарының, ПВРның структур бүлекчәләренәң функциональ вазыйфалары ПВР башлыгы урынбасары тарафыннан эшләнә һәм оешма житәкчесе - ПВР башлыгы тарафыннан раслана.

ПВР башлыгы урынбасарының функциональ бурычлары

ПВР башлыгы урынбасары документация эшләү, ПВРны кирәкле жиһазлар һәм мөлкәт белән тәмин итү, администрация эзерләү һәм эвакуацияләнгән торган халыкны кабул итүне гамәли уздыру өчен; ПВР жәелдерү һәм жәмәгать тәртибен саклау төркеменәң, ана һәм бала бүлмәләренәң һәм медицина пунктының эше өчен жавап бирә. ПВР башлыгына буйсына һәм ПВР администрациясенәң турыдан-туры житәкчесе булып тора. ПВР начальнигы булмаганда, ул аның вазыйфаларын башкара.

ПВР башлыгы урынбасары түбәндәгеләргә бурычлы:

а) көндәлек эшчәнлек вакытында:

эвакуацияләнгән торган халыкны кабул итүне һәм урнаштыруны оештыру буенча житәкче документларны белергә;

ПВР жәелдерү тәртибен өйрәнергә; ПВР документациясен эшләүне оештырырга;

шәхси состав эзерләүне оештырырга;

кирәкле жиһазлар һәм мөлкәт эзерләүне оештырырга;
бүлмәләрне, инвентарыны һәм элемент чараларын алдан ук эзерләргә;
ПВР администрациясенә хәбәр итү, жыю һәм эшләү мәсьәләләрен практик яктан эшкәртәргә;

Кайбыч муниципаль районының жирле үзидарә органнары, ГО һәм гадәттән тыш хәлләр органнары үткәрә торган өйрәнүләрдә, тренировкаларда һәм тикшерүләрдә катнашырга;

б) *гадәттән тыш хәл барлыкка килгәндә (эвакуация үткәргәндә):*

эвакуация чаралары башлангач, ПВР эгъзаларына хәбәр итүне һәм жыюны оештырырга;

билгеләнгән вакытта эвакуацияләнгән торган халыкны кабул итүгә һәм урнаштыруга эзерлеккә шәхси состав, бина, элемент һәм ПВР жиһазлары китерергә;

ПВРны тулысынча жәелдереп жибәергә һәм халыкны кабул итүгә һәм урнаштыруга эзерләнәргә;

ПВР өчен транспорт бүлеп бирә торган оешмалар белән элементдә торырга;
жәмәгать тәртибен саклау төркеме, ана һәм бала бүлмәләре һәм медицина пункты эшенә җитәкчелек итәргә;

эвакуацияләнгән торган халыкны су белән тәмин итүне һәм медицина ярдәме күрсәтүне оештырырга;

эвакуацияләнгән торган халыкны кабул итү барышы турында белешмәләр бирергә.

ПВР комендантының функциональ бурычлары

ПВР коменданты оешма администрациясе хезмәткәрләре составынан билгеләнә, ПВР башлыгына һәм аның урынбасарына буйсына, кабул итү пунктының бинасын жиһазландыру, ПВР администрациясе һәм пункттагы халык арасында тәртипне һәм оешканлыкны саклау өчен җавап бирә.

Комендант бурычлары:

а) *көндәлек эшчәнлек вакытында:*

ПВР эш тәртибен өйрәнәргә;

ПВР урнаштыру өчен бүлеп бирелгән биналарны белергә;

ПВР эшен тәмин итү өчен кирәкле мөлкәткә ихтыяжыны белергә;

таратып жибәргәндә мөлкәт алу һәм аны урнаштыру тәртибен белергә;

ПВР жәмәгать тәртибен саклауны тәмин итү схемасын белергә;

ПВРга йөкләнә торган бурычларны өйрәнәргә һәм төгәл тапшырырга;

ПВР администрациясе белән уздырыла торган тренировкаларда һәм өйрәнүләрдә катнашырга.

б) *гадәттән тыш хәл барлыкка килгәндә (эвакуация үткәргәндә):*

ПВРга вакытында килергә, хәлне ачыкларга һәм бурыч алырга;

кирәкле милекне алырга, ПВРның барлык эш урыннарын оештырырга;

ПВР эшенә эзерлеге турында хәбәр итәргә;

килгән халыкны жыю урыннарын, төркәү һәм исәпкә алу төркемнәрен, медпунктны, ана һәм бала бүлмәләрен, элементләрен, бәдрәфләрне, урнаштыру урыннарына хәрәкәт итү маршрутларын билгеләү өчен, ПВР территориясендә күрсәткечләрен урнаштыруны тәмин итәргә;

вазыйфай затларда инструкцияләр булуны тикшерү; шәхси составның кул бәйләвече булуын тикшерү; эчке тәртипне ПВРга күзәтү, шулай ук милекне һәм ПВР биналарын саклау.

ПВР халкын теркәү һәм исәпкә алу төркеме башлыгының функциональ вазыйфалары

Халыкны теркәү һәм исәпкә алу төркеме башлыгы ПВР башлыгына һәм аның урынбасарына буйсына һәм килгән халыкны теркәү һәм исәпкә алу өчен җавап бирә.

Ул түбәндәгеләр өчен бурычлы:

а) көндәлек эшчәнлек вакытында:

зыйн күргән халыкны исәпкә алу һәм теркәү буенча кирәкле документлар эшләргә;

ПВР эш тәртибен өйрәнергә;

ПВР администрациясе, тренировкалар һәм өйрәнүләрдә катнашу.

б) гадәттән тыш хал барлыкка килгәндә (эвакуация үткәргәндә):

ПВРга вакытында килергә, хәлне ачыкларга һәм бурыч алырга; кирәкле документларны, милекне һәм инвентарьны алырга;

төркемнең шәхси составын җыярга һәм эшне оештыру буенча инструктаж үткәрергә, кирәкле эш һәм белешмә документларын таратырга; эш урынын әзерләргә;

зыйн күрүче халыкны ПВРга урнаштыру исәпләре булырга;

ПВРда зыйн күргән халыкның исәпкә алу журналына килгән барлык кешеләрне теркәүне оештырырга;

ПВРда урнаштырылырга тиешле халыкны теркәү күрсәткечләре белән килгән халыкның төргәген оештырырга;

ПВР башлыгына килгән эвакуацияләнгән торган халыкны кабул итү һәм урнаштыру барышы турында хәбәр итәргә;

Халыкны урнаштыру төркеме башлыгының функциональ бурычлары

Халыкны урнаштыру төркеме башлыгы ПВР башлыгына һәм аның урынбасарына буйсына һәм зыйн күргән халыкны каршы алу, кабул итү һәм урнаштыру өчен җавап бирә.

Ул түбәндәгеләр өчен бурычлы:

а) көндәлек эшчәнлек вакытында:

халыкны очрашуны, кабул итүне һәм вакытлыча урнаштыруны оештыру буенча кирәкле документлар эшләргә;

ПВР документларын һәм эш тәртибен өйрәнергә;

ПВР биналарын этаплап урнаштыруны һәм аларның майданын һәм халыкны урнаштыру мөмкинлекләрен белергә;

халыкны ПВРга урнаштыру буенча исәп-хисабы булырга;

ПВР администрациясе белән уздырыла торган тренировкаларда һәм өйрәнүләрдә катнашырга.

б) гадәттән тыш хал барлыкка килгәндә (эвакуация үткәргәндә):

ПВРга вакытында килергә, хәлне ачыкларга һәм бурыч алырга;

кирәкле документларны, мөлкәтне һәм инвентарьны алырга;

төркемнең шәхси составын жыярга һәм эшне оештыру буенча инструктаж үткәргә, кирәкле эш һәм белешмә документларын бирергә;
эш урыны эзерләргә һәм эзерләргә;
килүче халыкның очрашуын оештырырга;
ПВРда урнашуның эшкәртелгән схемасы нигезендә халыкны бүлүргә;
озатып йөрүчеләрне билгеләргә һәм аларны ПВРга урнаштыру өчен кирәкле документлар белән тәмин итәргә;
транспорт житмәгән очракта халыкның бер өлешен жәяү китерергә;
эвакуацияләнүчеләрнең шәхси әйберләрен китерүне тәмин итәргә;
эвакуацияләнә торган халыкны тәмин итәчәк складлар, сәүдә нокталары һәм азык-төлек локлары базалары исәбен алып барырга;
килгән халыкның туклануын оештырырга;
ГО хезмәтләре белән берлектә зыян күрүчеләрне туклану, су белән тәмин итү һәм тормыш белән тәмин итү буенча исәп-хисапларны ачыкларга;
ПВР башлыгына килгән эвакуацияләнә торган халыкны кабул итү һәм урнаштыру барышы турында доклад ясарга.

Жәмәгать тәртибен саклау төркеме башлыгының функциональ бурычлары

Жәмәгать тәртибен саклау төркеме башлыгы жәмәгать тәртибен саклау, ПВРга эвакуацияләнгән затларның куркынычсызлыгын һәм сакланышын тәмин итү, транспортка утыртуга яки жәяүле эвакуация маршрутларының башлангыч пунктларына чыгуны оештыру өчен җавап бирә. Жәмәгать тәртибен саклау төркеме башлыгы ПВР башлыгына һәм аның урынбасарына буйсына.

Ул түбәндәгеләр өчен бурычлы:

а) көндәлек эшчәнлек вакытында:

төркемнең кирәкле документациясен эшләргә;

ПВР эш тәртибен өйрәнергә, ПВРга яқын районның барлык үзенчәлекләрен белергә;

төркемнең шәхси составын эзерләүне оештырырга;

ПВР администрациясе белән уздырыла торган тренировкаларда һәм өйрәнүләрдә катнашырга.

б) гадәттән тыш хал барлыкка килгәндә (эвакуация үткәргәндә):

ПВРга вакытында килергә, хәлне ачыкларга һәм бурыч алырга;

шәхси составны жыярга, эшне оештыру буенча инструктаж үткәргә һәм кирәкле эш һәм белешмә документациясен башкарырга;

ПВР жәелдерүдә һәм эшенә эзерлектә катнашырга;

Кайбыч районы буенча Россия Эчке эшләр министрлыгы белән элемтә урнаштырырга;

жәмәгать тәртибен үтәүне тәмин итәргә;

инвентарьны, ПВР биналарын, зыян күргән халыкның шәхси әйберләрен саклауны оештырырга;

ПВР территориясендә хәрәкәт маршрутларында жәяүле һәм автомобиль колонналары хәрәкәтен жайга салуны оештырырга;

эчүгә, сугышуга, мародерлык, ПВРда һәм аның территориясендә талауга төрлө омтылышларны булдырмаска.

Медицина пункты начальнигының функциональ бурычлары

Медицина пункты начальнигы авыруларга эвакуацияләнүчеләргә беренче медицина ярдәме күрсәтү һәм аңа мохтажларны дэваллау учреждениесенә госпитализацияләү өчен; ПВР биналарының һәм аның янындагы территорияләрнең санитар торышын контрольдә тоту өчен жавап бирә. Ул ПВР башлыгына һәм аның урынбасарына буйсына.

Ул түбәндәгеләр өчен бурычлы:

а) көндәлек эшчәнлек вакытында:

кирәкле документацияне эшләү;

ПВРның, медицина пунктының эш тәртибен өйрәнергә;

медицина пунктының жәелдерү өчен куллану инвентарена, жиһазларга һәм медикаментларга исәп-хисапны төзөргә һәм вакыт-вакыт ачыкларга;

якындагы дэваллау учреждениеләре белән элемтә тәртибен белергә;

ПВР администрациясе белән уздырыла торган тренировкаларда һәм өйрәнүләрдә катнашырга;

мөрәжәгать итүчеләрне һәм бүлмәгә килүче аналарның һәм баланың исәпкә алу журналында ПВРда учет алып барырга.

б) гадәттән тыш хәл барлыкка килгәндә (эвакуация үткәргәндә):

зыян күрүчеләргә медицина ярдәме күрсәтергә;

зыян күрүчеләрне якындагы медицина оешмасына госпитализацияләргә;

ПВР биналарының һәм территориясенә санитар торышын контрольдә тотарга;

азык-төлек режимын эшләүдә һәм продуктларны бүлүдә катнашырга;

шәхси составының сыйфатына һәм суның сыйфатлылыгына системалы медицина контролен гамәлгә ашырырга;

ПВРның азык-төлек складында һәм азык кабул итү пунктында азык-төлекнең сыйфатын, шулай ук эзерләнгән азыкның сыйфатын тикшереп торуну башкарырга.

Дежур белешмәләр өстәленең функциональ бурычлары

Дежур белешмә өстәле ПВР эшенең эвакуацияләнүчеләргә белешмәләр алу өчен мөрәжәгать иткән барлык мәсьәләләре буенча вакытында мәгълүмат бирү өчен жавап бирә. Ул ПВР башлыгына һәм аның урынбасарына буйсына.

Ул түбәндәгеләр өчен бурычлы:

а) көндәлек эшчәнлек вакытында:

кирәкле документацияне эшләү;

ПВР эш тәртибен өйрәнергә;

бинада ПВР биналарын урнаштыру планын белергә;

ПВР администрациясе бурычларын бүлешүне белергә;

Гадәттән тыш хәлләрне кисәтү һәм бетерү һәм янғын куркынычсызлыгын тээмин итү комиссияләре эгъзаларының, Кайбыч муниципаль районының эвакуация комиссиясенә, якындагы ПВРның, транспорт бүлеп бирә торган оешмаларның адреслары һәм номерлары булырга;

бу оешмалар житәкчеләре белән элемтә урнаштыру тәртибен белергә;
белешмә документлар эзерләргә;

ПВР администрациясе белән уздырыла торган тренировкаларда һәм өйрәнүләрдә катнашырга.

б) *гадәттән тыш хәл барлыкка килгәндә (эвакуация үткәргәндә):*

ПВРга вакытында килергә, хәлне ачыкларга һәм бурыч алырга;

кирәкле документларны, мөлкәтне һәм инвентарьны алырга;

эш урыны эзерләргә һәм эшкә эзерләргә;

ПВР жиһазларында һәм эшенә эзерлектә катнашырга;

ПВРга килеп житү һәм зыян күрүчеләрне жибәрү графигыннан өземтә алырга һәм халыкка һәм барлык мәсьәләләр буенча өлкән колонналарга мәгълүмат бирергә эзер булырга;

халыкны эвакуацияләп торган халыкка туклану пунктларының, медицина учреждениеләренең, элемтә һәм банкларның булуы турында, көнкүреш учреждениеләренең эш тәртибе һәм аларның урнашу урыны турында һәм әлеге ПВРга халыкны эвакуацияләү белән бәйле барлык мәсьәләләр буенча белешмәләр бирергә.

Психологик тәэмин итү бүлмәсе психологы функциональ вазыйфалары

Психолог гадәттән тыш хәл вакытында зыян күрүчеләрне психологик тәэмин итү өчен җавап бирә.

Ул түбәндәгеләр өчен бурычлы:

а) *көндалек эшчәнлек вакытында:*

гадәттән тыш хәл вакытында ашыгыч психологик ярдәм күрсәтү концепциясен эшләргә һәм камилләштерергә;

гадәттән тыш хәл белән бәйле психологик реакцияләр агымының гомуми закончалыкларын һәм психик тайпылышларны өйрәнергә;

экстремаль вәзгыять психологиясе өлкәсендә фәнни-тикшеренү эшчәнлеген гамәлгә ашырырга;

б) *гадәттән тыш хәл барлыкка килгәндә (эвакуация үткәргәндә):*

гадәттән тыш хәл нәтижәсендә зыян күрүчеләргә ашыгыч психологик ярдәм күрсәтергә;

гадәттән тыш хәл вакытында зыян күрүчеләрне реабилитацияләү чараларын үткәргә.

Кайбыч муниципаль району территориясендә табигый һәм техноген характердагы гадәттән тыш хәлләр килеп туганда яисә килеп чыкканда эвакуацияләнгән халыкны вакытлыча урнаштыру пунктлары турында Нигезләмәгә 2 нче кушымта

ПВР администрациясенен штатлы-вазыйфаи исемлеге

т/б №	Фамилиясе, исеме, атасының исеме	ПВР составында вазыйфа	Төп эштә вазыйфа	Телефоннар		
				эш т.	өй т.	мобиль т.
1	2	3	4	5	6	7
1. Идарә төркеме (3 кеше)						
1.		ПВР башлыгы	база оешмасыннан			
2.		ПВР башлыгы урынбасары	база оешмасыннан			
3.		Комендант	база оешмасыннан			
2. Халыкны теркәү һәм исәпкә алу төркеме (2-3 кеше)						
1.		Төркем башлыгы	база оешмасыннан			
2.		Дежур регистратор	база оешмасыннан			
3.		Дежур регистратор	база оешмасыннан			
3. Халыкны урнаштыру төркеме (2-3 кеше)						
1.		Төркем башлыгы	база оешмасыннан			
2.		Төркем эгъзасы	база оешмасыннан			
3.		Төркем эгъзасы	база оешмасыннан			
4. Жәмәгать тәртибен саклау төркеме (2-3 кеше)						
1.		Төркем башлыгы	Эчке эшләр министрлыгы вәкиле			
2.		Дружинник	база оешмасыннан			
3.		Дружинник	база оешмасыннан			
5. Медицина пункты (2-3 кеше)						
1.		пункт начальнигы	Үзәк район хастаханәсе, ФАП вәкиле			
2.		шәфкать туташы	Үзәк район хастаханәсе, ФАП вәкиле			
3.		шәфкать туташы	Үзәк район хастаханәсе, ФАП вәкиле			
6. Ана һәм бала бүлмәсе (2 кеше)						
1.		Бүлмә мөдире	мәктәпкәчә учреждение вәкиле			
2.		Тәрбияче	мәктәпкәчә учреждение вәкиле			
7. Белешмәләр өчен өстәл (1 кеше)						
1.		Кизү	база оешмасыннан			
8. Психологик тәмин итү бүлмәсе (1 кеше)						

1.		Психолог	социаль яклау бүлегеннән			
9. Туклану пункты (2-3 кеше)						
1.		Буфетчы	сәүдә (жәмәгать туклануы) предприятиесеннән			
2.		Ярдәмче эшче	база оешмасыннан			
3.		Ярдәмче эшче	база оешмасыннан			

ПВР начальнигы _____
(имза) (Ф.И.О., дата)

Кайбыч муниципаль районы территориясендә
табигый һәм техноген характердагы гадәттән
тыш хәлләр килеп туганда яисә килеп
чыкканда эвакуацияләнган халыкны
вакытлыча урнаштыру пунктлары турында
Нигезләмәгә 3 нче кушымта

ПВР администрациясе гамәлләренең календарь планы

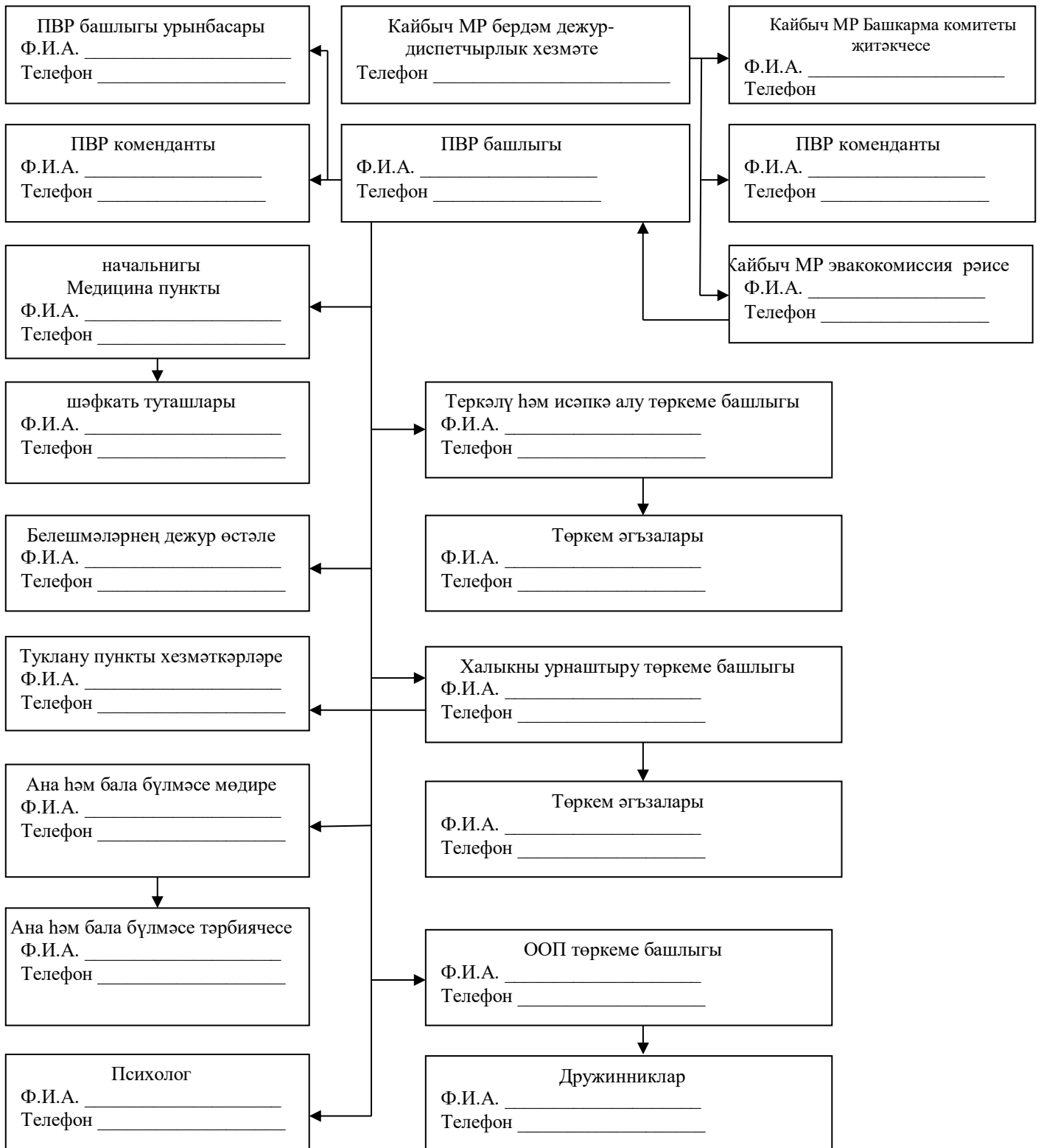
т/б №	Уздырыла торган чаралар	Өзерлек өчен жаваплы затлар	Башкару вакыты						Башкаручылар
			10 мин.	20 мин.	40 мин.	1 сэг.	2 сэг.	3 сэг.	
Хәбәр (боерыклар) алу өчен сигнал алганда									
1.	ПВР администрациясен тасвирлау һәм жыю	ПВР башлыгы							
2.	ПВР составын һәм функциональ бурычларын төгәлләштерү	ПВР башлыгы урынбасары							
3.	Районның Гадәттән тыш хәлләрне кисәтү һәм бетерү һәм янғын куркынычсызлыгын тәмин итү комиссияләре эш төркемнәре, районның эвакуация комиссиясе белән элемтә урнаштыру	ПВР башлыгы урынбасары							
4.	Төркемнәр белән шөгыльләнү ПВР эш урыннары	начальниклар төркемнәр							
5.	Саклауны оештыру	начальнигы ООП төркемнәре							
6.	Төркем башлыкларының эшкә эзерлеге турында докладлары	начальниклар төркемнәр							
7.	Районның Гадәттән тыш хәлләрне кисәтү һәм бетерү һәм янғын куркынычсызлыгын тәмин итү комиссияләренә зыян күргән халыкны кабул итүгә эзерлек турында доклад	ПВР башлыгы							
Эвакуация үткәругә рөхсәт алганда									
1.	ПВР администрациясен жыюны игълан итү, бурычларны кую	ПВР башлыгы							
2.	Районның Гадәттән тыш хәлләрне кисәтү һәм бетерү һәм янғын куркынычсызлыгын тәмин итү комиссияләре эш төркемнәре, районның эвакуация комиссиясе белән элемтә урнаштыру	ПВР башлыгы урынбасары							
3.	Медицина учреждениеләре хезмәткәрләрен каршы алу һәм урнаштыру	ПВР башлыгы урынбасары							
4.	кую Хәрәкәтне көйләүчеләр	Район эчке эшләр министрлыгы							
5.	ПВР эчендә саклау оешмасы	начальнигы ООП төркемнәре							

6.	эвакуацияләнә торган халыкны кабул итү, исәпкә алу һәм ял бүлмәләрендә урнаштыру	начальниклар төркемнәр							
7.	Медицина хезмәте күрсәтүне оештыру	медицина пункты башлыгы							
8.	Балаларның ялын оештыру	Ана һәм бала бүлмәләре мөдире							
9.	Зыян күргән халыкның туклануын оештыру	сәүдә һәм туклану предприятиеләре							

ПВР начальнигы _____
(имза) (Ф.И.О., дата)

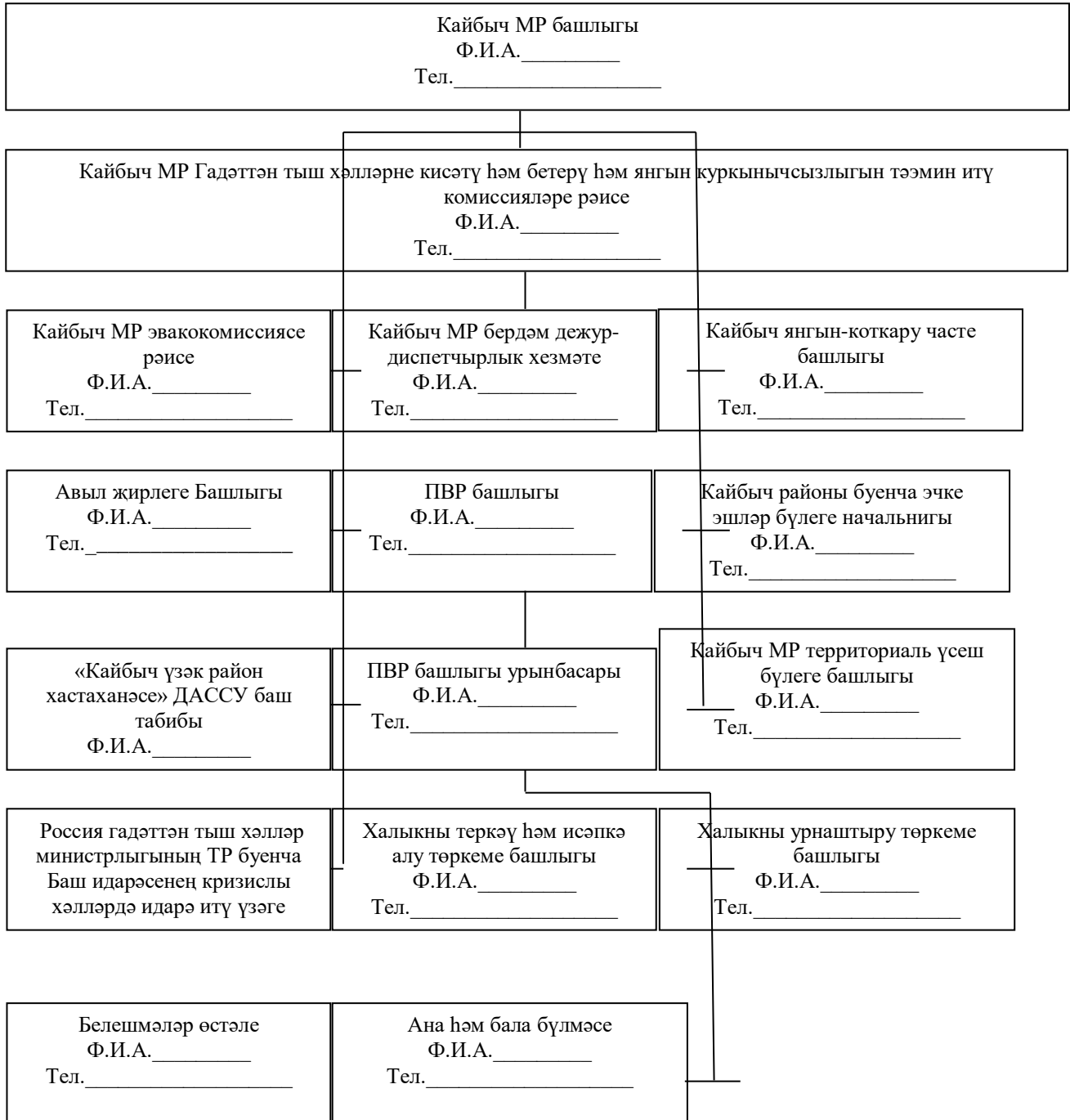
Кайбыч муниципаль районы территориясендә табигый һәм техноген характердагы гадәттән тыш хәлләр килеп туганда яисә килеп чыкканда эвакуацияләнгән халыкны вакытлыча урнаштыру пунктлары турында Нигезләмәгә 5 нче кушымта

ПВР администрациясенә хәбәр итү схемасы (үрнәк)



Кайбыч муниципаль районы территориясендә табигый һәм техноген характердагы гадәттән тыш хәлләр килеп туганда яисә килеп чыкканда эвакуацияләнгән халыкны вакытлыча урнаштыру пунктлары турында Нигезләмәгә б нчы кушымта

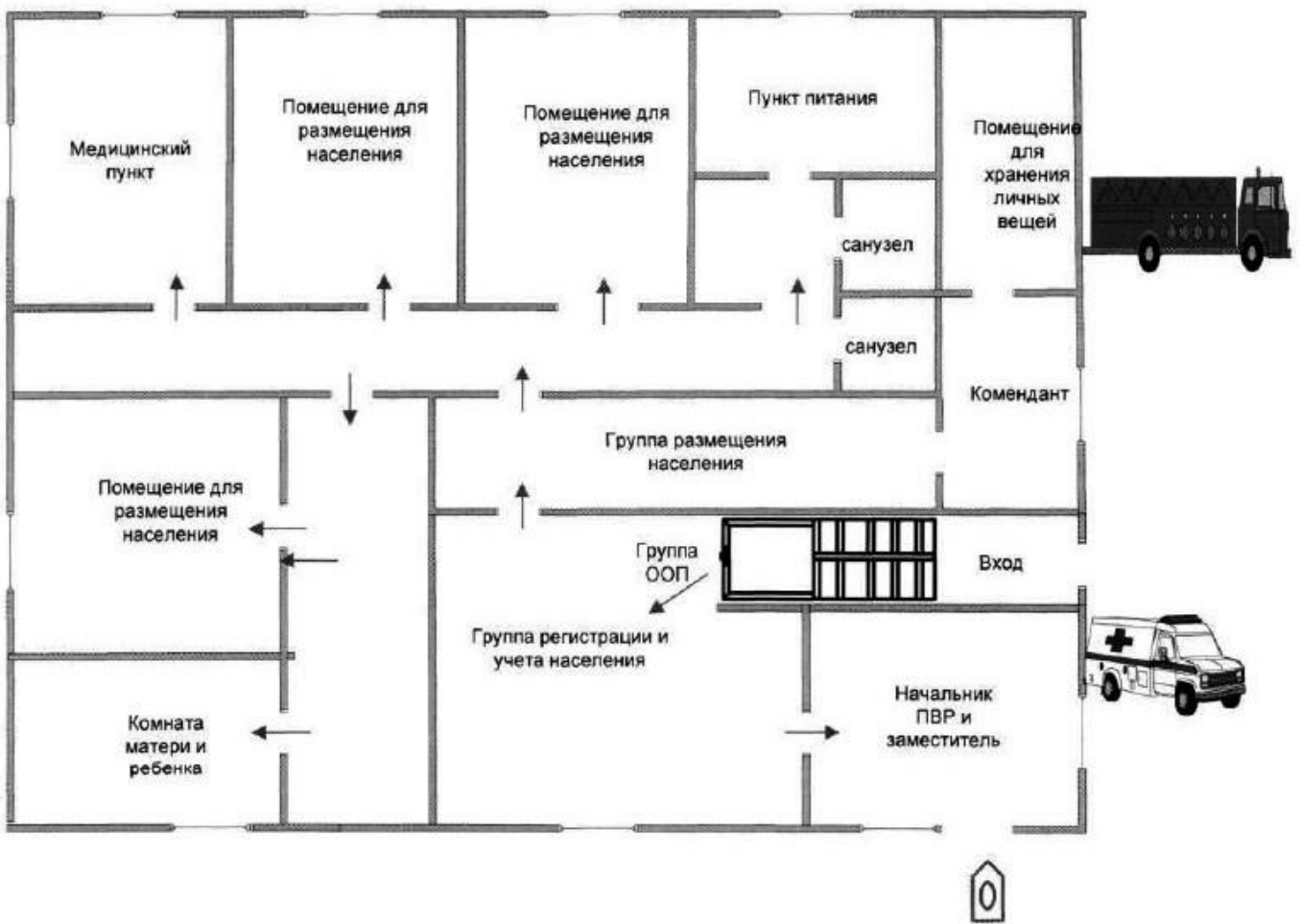
ПВР элемтә һәм идарә схемасы



Кайбыч муниципаль району территориясендә табиғый һәм техноген характердагы гадәттән тыш хәлләр килеп туганда яисә килеп чыкканда эвакуацияләнгән халыкны вакытлыча урнаштыру пунктлары турында Нигезләмәгә 9 нчы кушымта

ПВРга эвакуацияләнә торган халыкны урнаштыру планы (үрнәк)

Бинаның үзенчәлеге: адрес, катлар, конструкцион материал, гомуми мәйдан (төп һәм ярдәмче, шигъри һәм подвал мәйданы), суүткәргеч, канализация, үзәк жылыту булу.



Кайбыч муниципаль районы
 Башкарма комитетының
 2024е. _____ номерлы
 карарына 2 нче кушымта

Табиғый һәм техноген характердагы гадәттән тыш хәл килеп туганда, эвакуацияләнгән халыкны вакытлыча урнаштыру пунктлары төзелә торган Кайбыч муниципаль районы оешмалары һәм учреждениеләре исемлегә

Т/б №	Вакытлыча урнаштыру пунктлары (урнашу урыны, адресы)	ПВР башлыгы Ф.И.А.	Ф.И.А.	Гомуми сыйдырышлылык	ПВР категориясе
1	Федоровский авыл мәдәният йорты Кайбыч районы, Федоровский ав., Тугаев ур., 41 8(84370) 34-2-66	Хәйруллина Эвелина Александровна, 8(84370) 34-2-66	Федоровский авыл жирлегә башкарма комитеты житәкчесе	150 кеше	3 категория
2	«Мөрәле төп мәктәбе» МБГББУ Кайбыч районы, Мөрәле ав., Яшьләр ур., 1 8(84370) 32-4-30	Мозаффаров Рушания Зөфәр кызы, 8(84370) 32-4-30	Мөрәле авыл жирлегә башкарма комитеты житәкчесе	350 кеше	3 категория
3.	«Колаңгы төп гомуми белем бирү мәктәбе» МБГББУ Кайбыч районы, пос. Тимер юл, Колаңгы станциясе, Мәктәп ур., 1 8(84370) 31-8-13	Гурнович Наталья Владимировна, 8(84370) 31-8-13	Колаңгы авыл жирлегә башкарма комитеты житәкчесе	300 кеше	3 категория
4	«Чүти урта мәктәбе» МБГББУ Кайбыч районы, Чүти авылы, Гыйсмәтуллин ур., 35 8(84370) 33-6-22	Хөснетдинов Рәис Гарәфетдин улы, 8(84370) 33-6-22	Чүти авыл жирлегә башкарма комитеты житәкчесе	20 кеше	3 категория
5	«Мәлки төп гомуми белем бирү мәктәбе» МБГББУ Кайбыч районы, Мәлки ав., Лесная ур., 32 8(84370) 35-7-71	Иванова Тамара Вячеславовна, 8(84370) 35-7-71	Мәлки авыл жирлегә башкарма комитеты житәкчесе	100 кеше	3 категория

6	«Хужа Хәсән урта мәктәбе» МБГББУ Кайбыч районы, Хужа Хәсән авылы, Мәктәп ур., 23 8(84370) 35-2-12	Макарова Надежда Николаевна, 8(84370) 35-2-12	Хужа Хәсән авыл жирлеге башкарма комитеты житәкчесе	100 кеше	3 категория
7	«Кошман төп гомуми белем бирү мәктәбе» МБГББУ Кайбыч районы, Кошман авылы, Мәктәп ур., 31 й. 8(84370) 32-6-35	Гыйниятуллин Фәнис Фәһим улы, 8(84370) 32-6-35	Кошман авыл жирлеге башкарма комитеты житәкчесе	100 кеше	3 категория
8	«Федоровский урта» МБГББУ Кайбыч районы, Фёдоровский ав., Тугаев ур., 45 8(84370) 3-42-36	Гущин Константин Александрович, 8(84370)3-42-36	Федоровский авыл жирлеге башкарма комитеты житәкчесе	350 кеше	3 категория

Категорияләр буенча мәгълүмат:

1 категория - гомерлеккә яшәрлек, өч тапкыр туклану мөмкинлеге булган вакытлыча урнаштыру пунктлары (кунакханәләр, пансионатлар, ял йортлары һ.б.);

2 категория - сезонлы яшәү белән вакытлыча урнаштыру пунктлары (яз, жәй, көз), өч тапкыр туклану, чикләнгән тормыш белән тәэмин итү (балалар лагерьлары, ял базалары һ.б.);

3 категория - мәгариф объектлары (мәктәпләр, вузлар һ.б.) базасында таратыла торган вакытлы урнаштыру пунктлары һәм кабул итү өчен билгеләнгән булмаган, ә гадәттән тыш хәл очрагында халыкны кабул итү өчен үстерелә торган мәдәни-масса күләм объектлар (мәдәният йортлары һ.б.лар);

4 мин категория - әйләнә-тирә мохит температурасында тәүлеклек яшәү белән вакытлыча урнаштыру мобиль пунктлары (вакытлыча урнаштыру өчен палаткалы шәһәрчәкләр), тереклек тәэмин итү белән тулы өч тапкыр туклану (чит оешмаларны жәлеп итеп), 20С тан да ким булмаган.