



**ПОСТАНОВЛЕНИЕ**

*26 гыйнвар 2024ч*

**КАРАР**

№ 477

Яр Чаллы шәһәре муниципаль берәмлеге территориясендә мәгълүмати элмә такталар урнаштыруга таләпләрне һәм биналар, төзелмәләр, корылмалар фасадларында мәгълүмати элмә такталар урнаштыру вариантларын раслау турында

Россия Федерациясенә «Кулланучыларның хокукларын яклау турында» 1992 елның 7 февралендәге 2300-1 номерлы Закон, «Россия Федерациясендә жирле үзидарә оештыруның гомуми принциплары турында» 2003 елның 6 октябрәндәге 131-ФЗ номерлы Федераль закон, Шәһәр Советының 2017 елның 24 октябрәндәге 20/8 номерлы Карары белән расланган Яр Чаллы шәһәре муниципаль берәмлеге территориясендә төзекләндерү кагыйдәләренә 116 пункты нигезендә

**КАРАР БИРӘМ:**

1. Расларга:

- 1) Яр Чаллы шәһәре муниципаль берәмлеге территориясендә мәгълүмати элмә такталар урнаштыруга таләпләрне, 1 нче кушымтада каралганча;
- 2) Яр Чаллы шәһәре муниципаль берәмлеге территориясендә биналар, төзелмәләр, корылмалар фасадларында мәгълүмати элмә такталар урнаштыру вариантларын, 2 нче кушымтада каралганча.

2. Башкарма комитетның «Яр Чаллы шәһәре муниципаль берәмлеге территориясендә биналар, төзелмәләр, корылмалар фасадларында тышкы мәгълүмат чараларын урнаштыруга таләпләрне һәм тышкы мәгълүмат чараларын урнаштыру вариантларын раслау турында» 2021 елның 12 июлендәге 4695 номерлы Карары үз көчен югалткан дип танырга.

3. Башкарма комитетның эш кәгазьләрен алып бару идарәсенә әлеге карарны рәсми бастырып чыгаруны һәм аны «Интернет» челтәрәндә Татарстан Республикасы рәсми хокукый мәгълүмат порталында (<http://pravo.tatarstan.ru>), Яр Чаллы шәһәренә рәсми сайтында урнаштыруны тәмин итәргә.

4. Әлеге карарның үтәлешен контрольдә тотуны Башкарма комитет Житәкчесе урынбасары А.С. Ганиевка йөкләргә.

Башкарма комитет Житәкчесе  
вазыйфаларын башкаручы



И.С. Зуев

Башкарма комитетның  
2024 елның 26 гыйнварындагы  
477 номерлы карарына  
1 нче кушымта

Яр Чаллы шәһәре муниципаль берәмлеге территориясендә  
мәгълүмати элмә такталар урнаштыруга таләпләр

1. Әлеге Яр Чаллы шәһәре муниципаль берәмлеге территориясендә мәгълүмати элмә такталар урнаштыруга таләпләр (алга таба – Таләпләр), Яр Чаллы шәһәрендә урнаштырыла торган мәгълүмати элмә такталарның төрләрән ачыккый, күрсәтелгән мәгълүмати элмә такталарга, аларны урнаштыруга, эчтәлегенә карата таләпләрне билгели һәм Россия Федерациясенен «Кулланучыларның хокукларын яклау турында» 1992 елның 7 февралендәге 2300-1 номерлы Законы, Татарстан Республикасының «Татарстан Республикасы дәүләт телләре һәм Татарстан Республикасында башка телләр турында» 1992 елның 8 июлендәге 1560-ХII номерлы Законы, Шәһәр Советының «Яр Чаллы шәһәре муниципаль берәмлеге территориясендә төзекләндерү кагыйдәләре» 2017 елның 24 октябрэндәге 20/8 номерлы карары нигезендә, Татарстан Республикасы Яр Чаллы шәһәре муниципаль берәмлеген (алга таба – Яр Чаллы шәһәре) тышкы төзекләндерүне оештыру максатында эшләнде.

2. Әлеге Таләпләрдә түбәндәге төшенчәләр кулланыла:

1) фасадның архитектура үзенчәлекләре – бинаның фасад, әйләнә-тирә шәһәр мохитенен конструктив һәм эстетик сыйфатларын чагылдыручы үзенчәлекле характеристикалары (стиль һәм композиция бөтенлеге, ритм, үлчәм һәм пропорциональлек, визуаль кабул итү, ачык һәм ябык киңлекләр балансы);

2) мәгълүмат тапшыруның динамик ысулы – мәгълүматның алмашынып торуйн күздә тоткан электрон мәгълүмат йөрткечләр һәм табло ярдәмендә тапшыру ысулы;

3) режим табличкасы – оешманың фирма исеме (исеме) һәм аның эш режимы турында мәгълүматны үз эченә алган мәгълүмати элмә такта;

4) объектта реклама конструкцияләрен һәм мәгълүмати элмә такталарны урнаштыру концепциясе – Яр Чаллы шәһәре муниципаль берәмлеге Башкарма комитетының вәкаләтле органы (алга таба – Башкарма комитет) тарафыннан килештерелгән, шәһәрнен рәсми сайтында урнаштырылган, формалаштырылган төзелешнен тышкы архитектура күренешен саклау зарурлыгын исәпкә алып, конкрет объекттагы (бина, төзелмә, корылма) реклама конструкцияләрен һәм мәгълүмати элмә такталарны урнаштыру проекты;

5) элмә такта урнаштыруның дизайн-проекты (тышкы мәгълүмат чараларын урнаштыру проекты (паспорт)) – әлеге Таләпләргә кушымта нигезендә билгеләнгән формадагы, мәгълүмати элмә тактаның тышкы күренешен һәм төгәл урнашу урынын билгели торган һәм аны идентификацияләү өчен кирәкле башка белешмәләрдән торган документ;

6) мәгълүмати элмә такта (тышкы мәгълүмат чарасы) – биналарны һәм корылмаларны (шул исәптән капитал булмаган) мәгълүмати рәсмиләштерү максатында, оешманың урнашу урынында: бина фасадында турыдан-туры оешма урнашкан бинага керү урыны янәшәсендә (керү урынының уң яки сул ягында) яисә тиешле оешма үз эшчәнлеген гамәлгә ашыра торган бүлмә тәрәзәләре чикләрендә, шулай ук турыдан-туры мондый бүлмәнен тәрәзә уемнары өстендә яки тәрәзә уемнары астында, яисә тиешле оешма үз эшчәнлеген гамәлгә ашыра торган бинадагы конкрет бүлмәнен тышкы стенасы булып торган бина фасады участогы чикләрендә һәм (яки) турыдан-туры товар сатуны, хезмәтләр күрсәтүне гамәлгә ашыру урынында урнаштырыла торган мәгълүмат конструкциясе булып торган, территорияне төзекләндерү элементы;

7) яктылык тартмасы – алгы өслеге яктылык үткөрүчө материалдан торган, ян яклары һәм арткы ягы (арты) металл яки ПВХ (поливинилхлорид) пластик булган күлэмле конструкциядән гыйбарэт яктырткыч-техник эшләнмә. Яктылык тартмасы эчэндә алгы өслекне яктырта торган яктылык чыганагы урнаштырылган.

8) инкрустацияле яктылык тартмасы – яктырта торган күлэмле элементлар куелган, алгы өслеге яктыртылмый торган, ян яклары һәм арткы ягы (арты) металл яки ПВХ (поливинилхлорид) пластик булган күлэмле конструкциядән гыйбарэт яктырткыч-техник эшләнмә;

9) суперграфика – фасадларның визуаль кабул итүне көчәйтә торган архитектура-сәнгать бизәлешенә бер алымы (рәсем, орнамент, барельеф, мозаика);

10) фасад – бинаның тышкы ягы (төп, ян як, ишегалды). Бинаның төп фасады шәһәр территорияләреннән аеруча зур күренеш зонасына ия, кагыйдә буларак, магистраль һәм(яки) башка эһәмияткә ия урамнар ягыннан кабул итүгә юнәлдерелгән;

11) фриз – күренеп торган полоса, фасадның декоратив бизәкләү элементы, горизонталь полоса рәвешендәге, технологик һәм визуаль яктан аерып торучы, ассызыкый торган кырый як, кыса;

12) реклама – теләсә нинди ысул белән, теләсә нинди формада һәм теләсә нинди чаралардан файдаланып таратылган, билгесез затлар төркеменә адресланган һәм реклама объектына игътибар жәлеп итүгә, аңа кызыксыну формалаштыруга яки саклауга һәм аны базарда алга этәрүгә юнәлдерелгән мәгълүмат;

13) реклама конструкциясе – биналарның, төзелмәләренң, корылмаларның тышкы стеналарында, түбәләрендә һәм башка конструктив элементларында яки алардан тыш, шулай ук тышкы реклама тарату өчен билгеләнгән жәмәгать транспорты хәрәкәтенә тукталыш пунктларында монтажлана һәм урнаштырыла торган тотрыкый территорияле урнашкан техник чара (щитлар, стендлар, төзелеш чөлтәрләре, тарттырып кую, электрон таблолар, проекция жиһазлары һәм башка техник чаралар);

14) штендер – бер яки ике мәгълүмат яки реклама өслеге булган өстәмә мобиль конструкция;

15) мәгълүмати элмә тактаны урнаштыру объекты – мәгълүмати элмә такта урнаштырыла торган бина, төзелмә яки корылма.

3. Мәгълүмати элмә такталарны урнаштыру урыннары (стелалардан, афиша конструкцияләреннән һәм режим табличкаларыннан тыш) Башкарма комитет тарафыннан килештерелгән реклама конструкцияләрен һәм объектта мәгълүмати элмә такталар урнаштыру концепциясе белән билгеләнә.

Мәгълүмати элмә такталарны урнаштыру урыннары төзек инженер-техник торышта булырга тиеш, мәгълүмати элмә такталар эстетик күренештә, чиста булырга тиеш, мәгълүмати элмә такта өслегендә чит язучулар, рәсемнәр, белдерүләр, реклама проспектылары, плакатлар, листовкалар, афишалар һәм аларның өлешләре булмаска тиеш.

Мәгълүмати элмә такталарны беркеткәндә корылмаларга һәм объектлар бизәлешенә зыян китерергә, шулай ук аларның бөтенлеген, ныклыгын һәм тотрыкыйлыгын киметергә ярамый.

Мәгълүмати элмә такталарны проектлау, эзерләү һәм урнаштыру төзелеш нормалары һәм кагыйдәләре таләпләре нигезендә, шулай ук яннын куркынычсызлыгы таләпләрен исәпкә алып башкарылырга тиеш.

Мәгълүмати элмә такталарда РФ Төзелеш министрлыгының 1995 елның 4 августындагы 18-79 номерлы карары белән расланган «ГОСТ 30244-94. Төзелеш материаллары. Янучанлыкка сынау алымнары» буенча НГ һәм Г1 янучанлык төркеме материалларын гына куллану рөхсәт ителә. Шулай ук әлегә материалларны биналар, төзелмәләр һәм корылмалар эчэндә урнаштырылган мәгълүмати элмә такталарда куллану тәкъдим ителде.

4. Яр Чаллы шәһәре муниципаль берәмлегә территориясендәге барлык мәгълүмати элмә такталар, режим табличкаларыннан тыш, элмә такта урнаштыруның килештерелгән

дизайн-проекты нигезендә урнаштырыла һәм (яки) эксплуатацияләнә. Эмә такта урнаштыруның дизайн-проектын килештерүне, мәгълүмати эмә такта урнаштыру, эмә такта урнаштыруның дизайн-проектын килештерү буенча муниципаль хезмәт күрсәтүнең административ регламенты нигезендә, Башкарма комитет гамәлгә ашыра.

Эмә такта урнаштыруның дизайн-проектын килештермичә, мәгълүмати эмә тактаны урнаштыру һәм (яки) эксплуатацияләү (режим таблицасыннан тыш) рөхсәт ителми.

Эмә такта урнаштыруның дизайн-проекты элге объектта урнаштыру хокукы бирә торган шартнамәнең гамәлдә булу срогына, эмә 5 елдан артмаган срокка килештерелә.

Бина, төзелмә, корылма гариза бирүче тарафыннан вакытлыча биләнгән очракта, эмә такта урнаштыруның дизайн-проекты биләүнең гамәлдә булу вакытына килештерелә.

Мәгълүмати эмә тактаны проектлауны, ясауны һәм урнаштыруны рөхсәт документлары нигезендә урнаштырылган булган мәгълүмати эмә такталарның яисә реклама конструкцияләренең һәм фасадның архитектура үзенчәлекләренең зурлыгына һәм төсләренә туры китереп гамәлгә ашырырга кирәк.

5. Мәгълүмати эмә такта урнаштыруның дизайн-проектын килештерү гамәлдән чыгарыла:

1) элге объектта тиешле мәгълүмати эмә такта урнаштыру хокукы бирә торган шартнамәнең гамәлдә булу срогы тәмамланган очракта;

2) мәгълүмати эмә такта реклама конструкцияләрен һәм объектта мәгълүмати эмә такталар урнаштыру концепциясенә туры килмәгән очракта.

6. Мәгълүмати эмә такта хужасы куркынычсызлык кагыйдәләрен теләсә ничек бозу, шулай ук мәгълүмати эмә такталарны монтажлау һәм эксплуатацияләү шартларын бозган вакытта төзек булмау һәм авария очраклары өчен җаваплы.

7. Мәгълүмати эмә такталарның хужалары бурычлы:

1) мәгълүмати эмә такталарның тиешле торышын күзәтеп торырга, аларны үз вакытында ремонтларга һәм урнаштыру урынын җыештырырга;

2) эмә тактаны урнаштыру дизайн-проектын Башкарма комитет белән эшләргә һәм килештерергә;

3) бина, төзелмә, корылма фасадын ремонтлау, реконструкцияләү яисә торгызу вакытында мәгълүмати эмә такталарны вакытлыча демонтажларга;

4) мәгълүмати эмә тактаны монтажлаганнан соң өч тәүлек эчендә жимерелгән фасадны торгызырга һәм конструкцияне урнаштыру урынын төзекләндерергә. Мәгълүмати эмә такталарның фундамент блогы булганда, алар шул фундамент блогы белән бергә демонтажланырга тиеш.

5) эмә такта урнаштыруның килештерелгән дизайн-проектының, тышкы мәгълүмат чарасын (паспорт) урнаштыру проектының гамәлдә булу срогы тәмамланганнан соң тәүлек эчендә мәгълүмати эмә тактаны (тышкы мәгълүмат чарасын (паспорт)) демонтажларга һәм территорияне төзекләндерергә.

8. Мәгълүмати эмә такталардагы мәгълүмат Россия Федерациясе дәүләт теле һәм Татарстан Республикасы дәүләт телләре турындагы закон таләпләрен үтәп урнаштырылырга тиеш.

Ике һәм аннан да күбрәк тел кулланылган очракта, текстларның эчтәлегә һәм техник бизәлешә буенча тәңгәл булырга, грамоталы һәм аңлаешлы итеп башкарылырга тиеш (бер үк параметрларга ия булырга тиеш – шрифтның төсе, тибы һәм үлчәме)).

9. Төсләр, конструктив чишелеш, бина, төзелмә, корылма фасадының тышлыгы үзгәргән очракта, мәгълүмати эмә такта, үзгәрешләренә исәпкә алып, кабат килештерелергә тиеш.

11. Рөхсәт ителми:

1) механик зыян килгән мәгълүмати эмә такталарны эксплуатацияләү;

2) элге максатлар өчен билгеләнмәгән урыннарда, шул исәптән тәрәзә һәм ишек уеымнарында, биналар фасадында, корылмаларның һәм киоскларның тышкы стеналарында

белдерүләр, листовкалар, табличкалар, наклейкалар, мэгълүмати-басма продукция һәм башка тышкы мэгълүмат урнаштыру;

3) проекциялэнгән һәм теләсә кайсы өслегенә сурәтләр проекцияләү өчен билгелэнгән башка жиһазны эксплуатацияләү;

4) биналарның фасадларында, корылмаларның һәм киоскларның тышкы стеналарында, киртәләрдә һәм коймаларда, павильоннарда, яктырту баганаларында, реклама конструкцияләрендә һәм мэгълүмати элмә такталарда, агачларда һәм асфальтта язулар язу һәм рәсемнәр ясау;

5) мэгълүмати элмә такта текстында шрифтның икедән артык төрен куллану, теркәлгән товар билгесе яки хезмәт күрсәтү билгесе булган элмә такталардан тыш;

6) мэгълүмати элмә такталарда РФ Төзелеш министрлығының 1995 елның 4 августындагы 18-79 номерлы карары белән расланган «ГОСТ 30244-94. Төзелеш материаллары. Янучанлыкка сынау алымнары» буенча Г2, Г3, Г4 янучанлык төркеме материалларын кулланырга;

7) мэгълүмати элмә тактаны урнаштыру һәм эксплуатацияләү:

- тәрәзә һәм ишек уемнарын, шулай ук витражларны һәм витриналарны, тәрәзәләрне, аркаларны, архитектура детальләрен һәм декоратив-сәнгать бизәлешен тулы яки өлешчә каплау, биналарда, төзелмәләрдә, корылмаларда, шул исәптән янкорма бүлмәләрдә суперграфика рәвешендә;

- билгелэнгән чикләрдән югарыда, фасадларның архитектура эшләнешенә беренчел композицион элементы булган конструкцияләрдән тыш;

- фасадның төсләр чишелеше белән ярашмый торган контрастлы һәм төсләргә артык бай чишелештә;

- сурәтләр бозылган булганда;

- күздә тотылган урында гамәлдә булу срогы чыкмаган рөхсәт/киләшү нигезендә урнаштырылган реклама конструкциясе/мэгълүмати элмә такта булганда;

- жемелдәп торучы яктылыкны кулланып;

- мэгълүмат тапшыруның динамик ысулын кулланып (шул исәптән «йөгерә торган» юл рәвешендә), ягулык баяләре турында ягулык салу станцияләре стелаларынан тыш;

- вертикаль конструкцияләр рәвешендә;

- яктылык тартмасы рәвешендә;

- объектның эскиз проектында каралмаган стационар булмаган сәүдә объектларында;

- эркерларда, колонналарда, пилястрларда;

- адреслы атрибутиканы (урам исемнәрен һәм йорт номерлары күрсәткечләрен) каплый торган;

- биналар, төзелмәләр һәм корылмаларның караңгы ян якларында;

- мэгълүматы алмашына торган, модульле учреждениеләр такталарынан, автомобильләргә ягулык салу станцияләрендәге стелалардан һәм афиша конструкцияләреннән тыш;

- мэгълүмат кырының гомуми мәйданының 10% тан артыгында Россия Федерациясенә «Кулланучыларның хокукларын яклау турында» 1992 елның 7 февралендәге 2300-І номерлы законның 9 статьясы нигезендә мәжбүри булмаган мэгълүматны (оешманың фирма исеме (атамасы), аның урнашу урыны (адресы) һәм аның эш режимы турында мэгълүмат), атап әйткәндә сурәтләренә, телефон номерларын, сайтларны, электрон почта адресларын, юнәлешләр билгеләмәсен, товарлар һәм хезмәтләр исемлекләрен, биналарны арендау, бүлмәләр сату турында мэгълүматны күрсәтү, режим табличкалары, стелалар һәм витрина конструкцияләреннән тыш;

- текстлы мэгълүматы булмаган сурәттән генә торган;

- яктыртуның ачык ысулынан файдаланып;

- конструкциянең бер төренән файдаланып, Россия Федерациясә дәүләт теле һәм Татарстан Республикасында дәүләт телләре турындагы закон таләпләрен үтәп башкарылган

мәгълүматтан тыш, мәгълүматны кабатлый торган мәгълүмат; берничә урам киселешендәге яки ике урам арасындагы территориядә урнашкан бина фасадларының һәркайсында урнашкан мәгълүмат; автомобильләргә ягулык салу станцияләре фасадларында урнашкан мәгълүмат;

- эчтәлеге һәм техник бизәлеше буенча тәңгәл булмаган (шрифтның төсе, тибы һәм үлчәме) төрле телләрдәге язулар кулланып;

- фризларның ян ягынан, керү группаларының козырекларынан;

- кабартыла торган конструкцияләр рәвешендә;

- объектта фасад һәм (яки) тышкы өслеге төзелеш нормалары һәм кагыйдәләре таләпләренә, янғын куркынычсызлыгы таләпләренә туры килми торган;

- Башкарма комитет белән килештерелгән элмә такта урнаштыруның дизайн-проектыннан башка;

- Башкарма комитет тарафыннан килештерелгән элмә такта урнаштыруның дизайн-проектына туры килми торган;

- грамматик хаталар белән;

- күпфатирлы торак йортларның фасадларында: лоджияләр, балконнар милекчесенә язмача ризалыгыннан башка, аларның киртәләү конструкцияләрендә; торак урыннар чикләрендә, беренче һәм икенче этажлар арасында урнашкан конструкцияләрдән тыш, турыдан-туры биләнә торган торак булмаган бүлмә өстендә; торак йорт габаритларында урнашкан һәм мәгълүмат конструкциясен урнаштырган зат тарафыннан биләнә торган, эчкә кертеп төзелгән торак булмаган бүлмә чикләрендә, беренче һәм икенче этажлар арасында урнаштырылган конструкцияләрдән тыш, турыдан-туры торак булмаган бүлмә өстендә;

- житештерүдә тукыма материаллар, баннер тукымасы кулланылган;

- оешма, шәхси эшмәкәр урнашкан урыннан читтә;

- штендерлар рәвешендә;

- объектның (проектлана һәм реконструкцияләнгән торган капитал төзелеш объектларының, керү группаларының һәм территорияне төзекләндерү объектларының) архитектура-шәһәр төзелеш күренешен килештермичә бинаның, корылманың керү группасында;

11. Мәгълүмати элмә такталар түбәндәге төрләрдә булырга мөмкин:

1) түбә җайланмасы;

2) фон конструкциясе;

3) консоль конструкция;

4) модульле учреждение тактасы;

5) режим табличкасы;

6) афиша конструкциясе;

7) стела.

12. Әлеге Таләпләрдә каралмаган мәгълүмати элмә такталарның төрләрен Яр Чаллы шәһәре территориясендә урнаштыру рөхсәт ителми.

13. Түбә җайланмасы – эчке яктыртулы фонсыз аерым торучы символлар (хәрефләр, саннар, логотиплар, билгеләр, сәнгать элементлары) рәвешендә бина түбәсендә урнаштырыла торган индивидуаль мәгълүмат конструкциясе.

Түбә җайланмасының мәгълүмат кырының майданы әлеге түбә җайланмасы туры килә торган турыпочмак майданынан чыгып исәпләнә.

Түбә җайланмасында аерым графика элементы (хезмәт күрсәтү билгесе, логотип), булган очракта, аның биеклегә хәрефләр биеклегенән артып китәргә мөмкин, ләкин 1/3 дән дә артык түгел.

Түбә җайланмасын ныгыту элементлары әлеге конструкциянең ян ягы һәм өске периметрыннан чыгып торырга тиеш түгел.

14. Фон конструкциясе – стеналарның тышкы өслегендә, биналар фронтонарында, стационар булмаган сәүдә объектларында реклама конструкцияләрен һәм мәгълүмати элмә

такталарны урнаштыру концепциясе нигезендә урнаштырыла торган индивидуаль мәгълүмат конструкциясе:

1) ябык киселештәге күләмле яктылык хәрәфләре, каркас һәм беркетү элементларыннан торган декоратив элементлар һәм билгеләр рәвешендә;

2) инкрустацияле яктылык тартмасы рәвешендә.

Фон конструкциясе фасад чикләрендә, гамәлдәге рөхсәт документлары нигезендә урнаштырылган фон конструкцияләре белән бердәм горизонталь нигез буенча тигезләнәргә тиеш.

Фон конструкциясендә аерым график элемент (хезмәт күрсәтү билгесе, логотип) булган очракта, аның биеклегә хәрәфләр зурлыгыннан артып китәргә мөмкин, ләкин 1/3 артык түгел.

15. Консоль конструкция – бинаның фасады яссылыгына туры почмак астында урнаштырыла торган эчке яктыртулы индивидуаль мәгълүмат конструкциясе.

Консоль конструкция рөхсәт документлары нигезендә, фасад чикләрендә, беренче һәм икенче этаплар арасындагы линияләр биеклегендә урнаштырылган гамәлдәге фон конструкцияләре һәм консоль конструкцияләре булган бердәм горизонталь күчәр буенча тигезләнәргә тиеш.

16. Модульле учреждение тактасы – бердәм блокка берләшкән модульләр рәвешендә, бер бинада оештыру-хокукий формаларына бәйсез рәвештә берничә оешманы, шәхси эшмәкәрләрне урнаштырганда файдаланыла торган, бинада урнаштырыла торган мәгълүмати конструкция.

17. Режим табличкасы – мәгълүмат кырыннан (текст өлешеннән) торган һәм оешманың фирма исеме һәм эш режимы турында мәгълүматны үз эченә алган, оешмалар тарафыннан фасадның архитектура элементларыннан азат булган яссы участкаларында күрү өчен уңайлы урында, турыдан-туры бинага, төзелмәгә, корылмага яки бүлмәгә керү урынында (уңда яки сулда) яки фактта оешма яки шәхси эшмәкәр урнашкан (эшчәнлеген гамәлгә ашыра торган) бүлмәгә керү ишекләрендә урнаштырыла торган мәгълүмат конструкциясе.

Бер объектта бер оешма, шәхси эшмәкәр өчен бер режим табличкасы урнаштырылырга мөмкин.

Жир өслегеннән (керү группасы идәнненнән) ара 2 м дан артырга тиеш түгел.

Режим табличкасы фасад яссылыгы чикләрендә башка аналогик мәгълүмати элмә такталар булган бердәм горизонталь күчәрдә урнаштырыла.

Режим табличкасы мәгълүмат кырыннан (текст өлешеннән) тора.

Режим табличкасының рөхсәт ителгән зурлыгы:

киңлегә буенча 0,50 м дан артык түгел;

биеклегә буенча 0,60 м дан артык түгел.

Шул ук вакытта режим табличкасында урнаштырыла торган хәрәфләрнең, билгеләрнең биеклегә 0,10 м дан артырга тиеш түгел.

Бер объектта берничә оешма, шәхси эшмәкәр урнаштырылган очракта, объект фасадында бер керү урыны каршында урнаштырыла торган режим табличкаларның гомуми мәйданы 2 кв.м. дан артырга тиеш түгел. Шул ук вакытта, бер керү урыны каршында урнаштырыла торган табличкаларның параметрлары бердәй булырга тиеш.

Режим табличкалары, трафаретлы бастыру ысулы белән, витрина пияласына урнаштырылырга мөмкин.

Шул ук вакытта, күрсәтелгән табличкаларның зурлыгы озынлыгы буенча 0,30 м дан һәм биеклегә буенча 0,20 м дан артмый.

Витриналар пияласында берничә табличка урнаштыру, алар арасында 0,15 м дан ким булмаган ара һәм күрсәтелгән табличкаларның гомуми саны дүрттән артмаган очракта рөхсәт ителә.

18. Афиша конструкциясе – фундамент, каркас, конструкция рамкасы һәм мәгълүмат кырыннан торган кече һәм уртача форматтагы аерым щитлы мәгълүмат конструкциясе.

Афиша конструкциясенен нигезе ике вариантта рөхсәт ителә: тирәнәйтелә торган, грунт дәрәжәсеннән чыгып тормаган (асфальт өслеге, брусчатка һәм башка каты өслек) һәм тирән түгел. Тирән булмаган фундамент кулланган очракта ул, һичшиксез, афиша конструкциясе дизайнына туры килә торган махсус форма буенча декоратив материал белән тышлана.

Афиша конструкциясенен майданы аның мәгълүмат кырларының гомуми майданы белән билгеләнә.

Кулланучыга хәбәрләр/сурәтләр житкерү сурәтләр алмашынуның түбәндәге технологияләреннән файдаланып башкарылырга мөмкин:

- 1) эчке яктыртулы, хәрәкәтсез полиграфия постерлары ярдәмендә;
- 2) электрон чыганаclarда демонстрацияләне торган сурәтләр ярдәмендә, электрон-цифрлы өслектән файдаланганда пиксельләр арасындагы ераклык (пиксель адымы) – 10 мм артык түгел. Медиа экранда сурәтне һәм видеоны демонстрацияләү көн саен 23:00 сәгатътән 6:00 сәгатъкә кадәр туктатылырга тиеш.

Яктылык диодлы модульләр яктылыгының мөмкин булган зурлыклары:

- тәүлекнең якты вакытында – 6370 кд/кв. м;
- тәүлекнең караңгы вакытында – 851 кд/кв.м.

Берьяклы афиша конструкциясе урнаштырылган очракта, конструкциянең арткы ягы декоратив бизәлгән булырга тиеш.

Афиша конструкцияләре бары тик театр, кинотеатр, спорт һәм башка массакүләм чаралар репертуарлары, ижтимагый, мәдәни-күңел ачу, спорт-сәламәтләндрерү һәм башка массакүләм чаралар характерындагы вакыйгалар турында мәгълүмат һәм социаль реклама урнаштыру өчен генә каралган.

19. Стела – типовой, аерым торучы күләмле-пространстволы, индивидуаль башкаруда кече (биеклеге 6,0 м дан артык түгел) яки урта (6,0 м дан артык) форматлы, нейтраль төсләрдәге материал белән тышланган, эче яктыртылган мәгълүмат конструкциясе.

Стеланың майданы аның якларының гомуми майданы белән билгеләнә.

Фундаменттан, терәктән, каркастан һәм мәгълүмат кырыннан тора.

Стеланың яklar саны өчтән артык була алмый. Фундамент грунт өслегеннән чыгып торырга тиеш түгел.

Берьяклы вариантта эшләнгән стеланың икенче ягы декоратив бизәлгән булырга тиеш.

Стела реклама характерындагы мәгълүматлар булмаган мәгълүматны, атап әйткәндә: рекламалау объектына күрсәтмәләр, шул исәптән оешма исемнәрен, товарлар (эшләр, хезмәтләр) исемнәрен, юридик затларны, товарларны, эшләрне, хезмәтләрне һәм предприятиеләрне индивидуальләштерү буенча бертөрле күпчелек арасыннан конкрет шәхесне яки конкрет товарны аерып алырга мөмкинлек бирә торган чараларны урнаштыру өчен билгеләнгән. АЗС, АГЗС территориясендә һәм АГЗСка һәм АЗСка якынлашканда, АЗС, АГЗС исеме, күрсәтелә торган хезмәтләрнең төрләре, сатыла торган мотор ягулыгының, газның экологик классы һәм бәясе күрсәтелгән автомобильләргә ягулык салу станцияләре стелаларыннан тыш.

20. Урнаштыру һәм эксплуатацияләү тыела:

- 1) түбә конструкциясе:
  - күпфатирлы торақ йортларда, аларга янкормаларда, стационар булмаган сәүдә объектларында;
  - биналарда (сәүдә һәм дилерлык үзәкләреннән тыш) биеклеге: бер этажлы һәм ике этажлы өчен – 1 м дан артык; өч, биш этажлы өчен – 2 м дан артык;
  - сәүдә һәм дилерлык үзәкләре биналарында һәм 6 һәм аннан күбрәк этажлы, биеклеге 3 м дан арткан биналарда;
  - озынлыгы: аны урнаштыруга мөнәсәбәтле фасад (фасад өлеше) озынлыгыннан 2/3 артык;



- гамәлдә булу срогы тәмамланмаган рөхсәт (киләшү) нигезендә урнаштырылган фон конструкциясе өстендә фронтоңда, өске этаж фризында;

- бер катлы, ике катлы биналарда (сәүдә һәм дилерлык үзәкләреннән тыш) түбә жайланмасының мәгълүмат кырының аскы ягынан түбәгә (парапетка) кадәр 0,5 метрдан артык; сәүдә һәм дилерлык үзәкләрендә һәм 3 һәм аннан күбрәк этажлы биналарда 1,0 метрдан артык;

бер фасад чикләрендә бердән артык;

2) фон конструкцияләре:

- биеклегә:

- бинаның, стационар булмаган сәүдә объектының этажлардагы тәрәзәләр арасы, шулай ук тәрәзәләр һәм түбә парапеты арасы биеклегеннән 2/3 дән арткан биеклектә;

- фриз биеклегенә 2/3 өлешеннән артык (шул исәптән ян ягына терәп салынган биналар);

- фон конструкциясе урнаштырыла (урнаштыру планлаштырыла) торган фасад чикләрендә бинада, төзелмәдә килештерелгән түбә конструкциясе зурлыгынан артык киткән;

- бер этажлы бинада, стационар булмаган сәүдә объектында һәм бинаның, стационар булмаган сәүдә объектының беренче, икенче һәм өченче этажлары арасында урнаштырылган очракта, 1 метрдан артык;

- өченче һәм аннан күбрәк этажлар биеклегендә урнаштырылган очракта 2 метрдан артык;

- козырек озынлыгынан артык озынлыкта;

- аны урнаштыруга мөнәсәбәтле фасад (фасад өлеше) озынлыгының 2/3 артык озынлыкта, ләкин 15 м артык түгел;

- беренче, цоколь яки подвал этагының тышкы стеналар өслегендә урнаштырганда, грунт биеклегеннән фон конструкциясенә түбән ягына 0,6 м га кадәр түбән;

- бина фасадларында стена өслегенә турыдан-туры төшерелгән сурәт белән;

- бина фасадында суперграфикалы;

- өслеге бинаның, стационар булмаган сәүдә объектының, керү группасының стенасына параллель урнашмаган бина, корылма фризында, козырькаларда;

- инкрустацияле яктылык тартмасы рәвешендә фон конструкциясе урнаштырылган очракта, урнаштырыла (урнаштыру планлаштырыла) торган бина, стационар булмаган сәүдә объекты фасадының төсеннән аерылып торган фон конструкцияләре фонының төсен кулланып;

- бина түбәсендә ул булган очракта, гамәлдә булу срогы тәмамланмаган рөхсәт (киләшү) нигезендә урнаштырылган түбә конструкциясе астында фронтоңда, өске этаж фризында;

3) консоль конструкция:

- биеклегә һәм озынлыгы 0,8 м дан артык;

- фасад өслегеннән 0,2 м дан артык ераклыкта;

- грунт өслегеннән конструкциянең аскы кырына кадәр 2,5 м дан ким ераклыкта;

- турыдан-туры бинага керү урыннарында;

- бер-берсеннән 10 м ким ераклыкта;

- беренче этаждан югары;

4) модульле учреждение тактасы:

- биеклегә 6,0 м дан артык һәм 2,0 м дан ким;

- күпфатирлы торақ йортларның фасадларында, эчкә кертәп-кушып төзелгән биналардан тыш;

- модульле элементларның мәгълүмат кырын эзерләүнең төрле материалларын һәм бер блокта һәм бер бинада яктырту ысулларын кулланып;

- бер конструкциядә кимендә өч модуль элементлары;

- бер бинада ике блоктан артык бер конструкция рәвешендә;

- керү урынының бер ягында бердән артык.
- 5) режим табличкасы:
  - озынлыгы 0,4 м дан артык һәм биекlege 0,6 м дан артык;
  - яктырту ярдәмендә;
  - стационар жәмәгать туклануы предприятиеләре каршындагы сезонлы кафеларның киртәләү конструкцияләрендә;
  - жир өслегеннән (идәннән мәгълүмат табличкасы читенә кадәр) 2 м югары;
- 6) афиша конструкцияләре һәм стелалар:
  - агач кәүсәләреннән 3,0 м дан якынарак, тирәндә урнашкан фундаменты булган;
  - шәһәр зиратлары территориясеннән 30 м дан кимрәк радиуста;
  - индивидуаль яки күпфатирлы торак йорт били торган жир участогы чикләрендә;
  - гамәлдәге төзелеш, янгын сүндерү һәм санитар нормаларны һәм кагыйдәләрне исәпкә алып эшләнган проектка нигезләнмичә, аерым торучы реклама яки мәгълүмат конструкциясеннән 200 метрдан кимрәк ераклыкта;
  - конструкциянең фундаментыннан бина фундаментына кадәр 10 м дан якынарак ераклыкта;
  - профнастил ясаганда куллану.

Башкарма комитет Аппараты  
Житәкчесе урынбасары,  
эш кәгазьләрен алып бару идарәсе башлыгы



Н.И. Галиева

Яр Чаллы шәһәре муниципаль  
берәмлеге территориясендә  
мәгълүмати элмә такталар  
урнаштыруга галәпләргә  
кушымта

А ягы

Паспорт шәһәр реестрында теркәлгән «\_\_» \_\_\_\_\_ 20\_\_ ел № \_\_\_\_\_

**МӘГЪЛҮМАТИ ЭЛМӘ ТАКТА УРНАШТЫРУНЫҢ  
ДИЗАЙН-ПРОЕКТЫ**

(мәгълүмати элмә тактаның төре, эчтәлеге)

Мәгълүмати элмә такта урнаштыру күздә тотылган урын \_\_\_\_\_

Ситуация планы	Беренчел ситуация фотографиясе
<p>Урамнар киселешенә карата шәһәр төзелеше ситуациясе турында тулысынча күзаллау мөмкинлеге бирерлек итеп, күчемсез милек объектын картада урнаштыру. Картада күрсәтелгән урынны төгәл билгеләргә мөмкинлек бирә торган урам исемнәре, биналар номерлары һәм башка мәгълүмат булырга тиеш</p>	<p>Мәгълүмати элмә такта (күчемсез милек объектының фасады) урнаштыру урынының, гариза биргәнчегә кадәр бер айдан да иртә булмаган вакытта төшерелгән фотографиясе. Фотографияләр (төсле) ачык күренергә, тәүлекнең якты вакытында төшерелергә тиеш</p>

Гариза бирүче (мәгълүмати элмә такта хужасы) \_\_\_\_\_ " " \_\_\_\_\_ 20\_\_ ел  
исеме, вазыйфа/Ф.И.А.и. \_\_\_\_\_ имза \_\_\_\_\_ М.У.

Б ягы

Проект тәкъдиме	Төп сурәتلәр
<p>Фотомонтаж, ягъни мәгълүмати элмә тактаның гамәлдәге ситуациягә урнаштыру күздә тотылган урындагы график рәсеме. Урнаштырыла торган мәгълүмати элмә тактаның пропорцияләрен саклап, тәүлекнең якты вакытында төшерелгән күчемсез милек объектының фасады фотографиясендә мәгълүмати элмә тактаның компьютер рәсеме рәвешендә башкарыла</p>	<p>Конструкция төрен, кулланыла торган материалларның габарит үлчәмнәрен, ныгытылу ысулын, яктыртуны, төсләр чишелешен, конструкцияләренң санын, шул исәптән күренә торган конструктив элементларны күрсәтеп, мәгълүмати элмә тактаның ортогональ сурәте</p>

Гариза бирүче  
(мәгълүмати элмә такта хужасы) \_\_\_\_\_ исеме, вазыйфа, Ф.И.А.и. \_\_\_\_\_ имза \_\_\_\_\_

**КИЛЕШТЕРЕЛДЕ**

Мәгълүмати элмә такта урнаштыруның дизайн-проектын  
килештерүгә вәкаләтле зат

(Вазыйфа, Ф.И.А.и.)

имза

М.У.

Мәгълүмати элмә такта урнаштыруның дизайн-проекты  
килешүенә гамәлдә булу срогы "\_\_\_" \_\_\_\_\_ 20\_\_ ел

Башкарма комитетның  
2024 елның 26 гыйнварындагы  
477 номерлы карарына  
2 нче кушымта

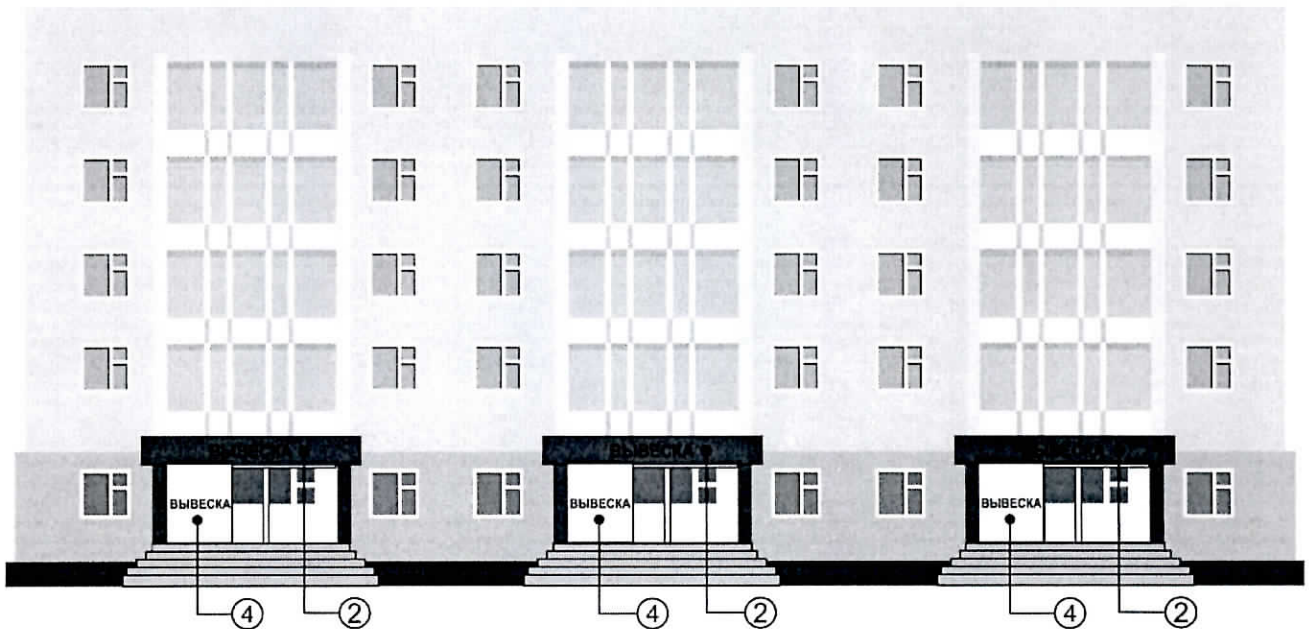
Яр Чаллы шәһәре муниципаль берәмлеге территориясендә биналар, төзелмәләр, корылмалар  
фасадларында мәгълүмати элмә такталар урнаштыру вариантлары

Мәгълүмати элмә такталарның төрләре:

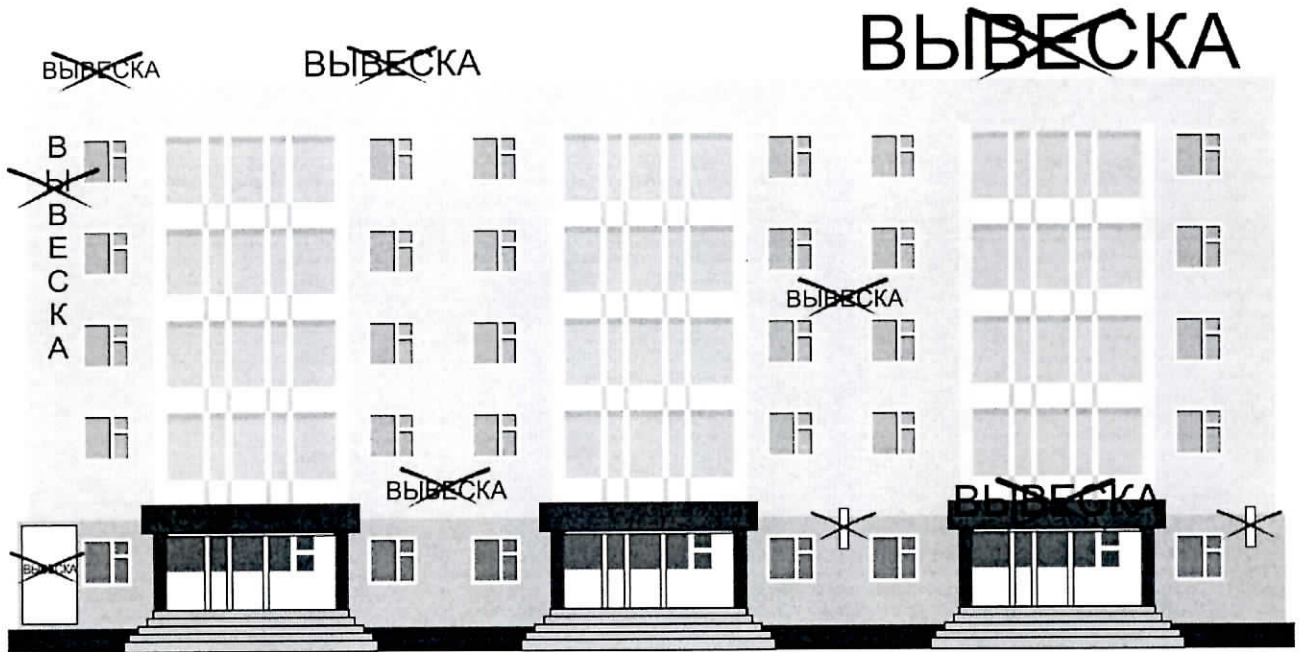
- 1) түбә жайланмасы
- 2) фон конструкциясе
- 3) консоль конструкция
- 4) модульле учреждение тактасы

Күпфатирлы йортның эчкә кертеп, кушып һәм эчкә кертеп-кушып төзелгән бүлмәләренен  
беренче этажларында һәр оешма өчен аерым керү урыны булган сәүдә-офис бүлмәләре  
урнаштырылган күпфатирлы йортлар

Мәгълүмати элмә такталарны рөхсәт ителгән урнаштыру

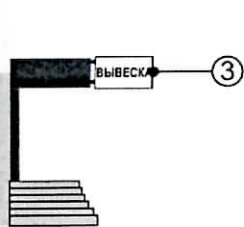


Мэггүлүмати элмэ такталарны рөхсөт ителмэгэн урнаштыру



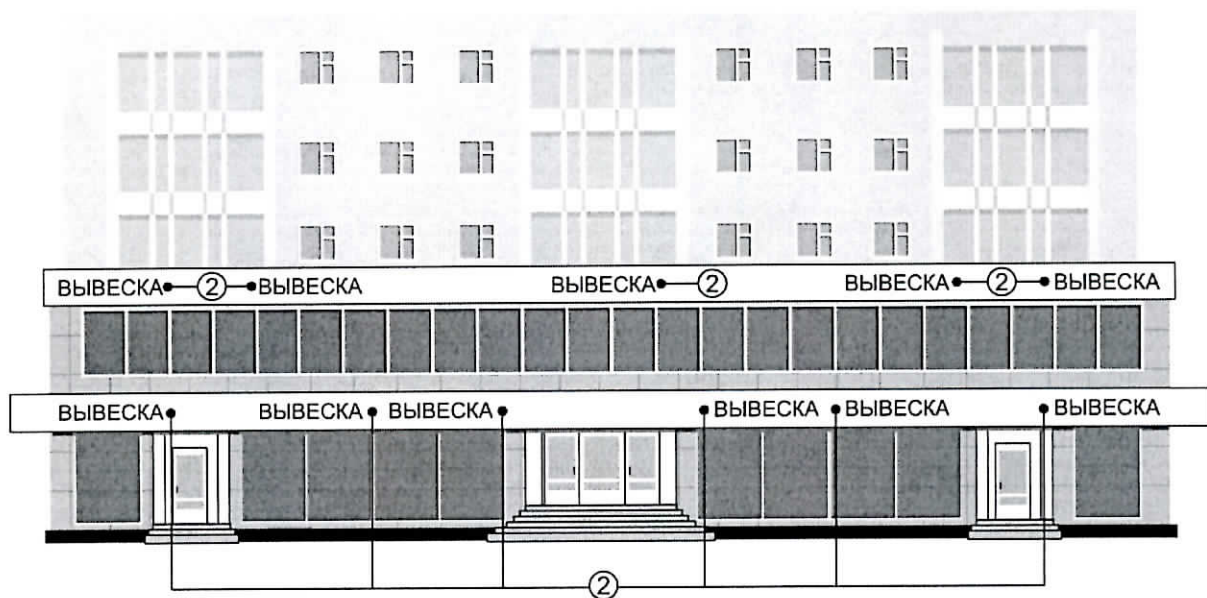
Допустимо

Недопустимо

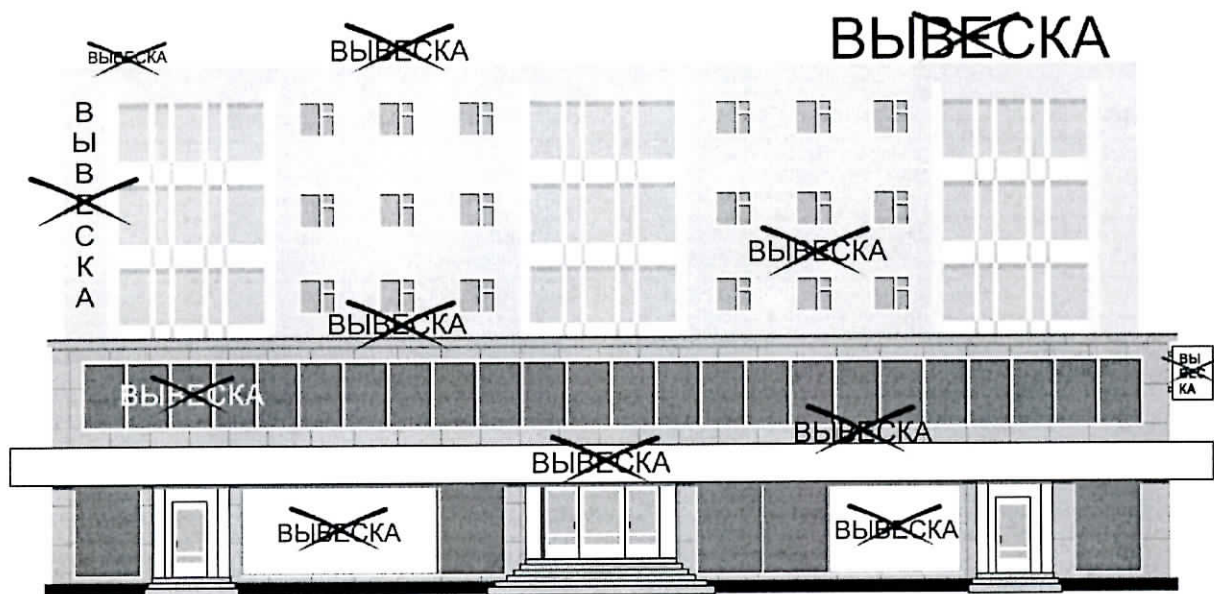


Күпфатирлы йортның эчкә кертеп, кушып һәм эчкә кертеп-кушып төзелгән бүлмәләренен беренче этажларында берничә оешма өчен гомуми керү урыны булган сәүдә-офис бүлмәләре урнаштырылган күпфатирлы йортлар

Мәгълүмати элмә такталарны рөхсәт ителгән урнаштыру

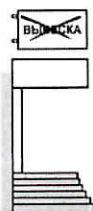
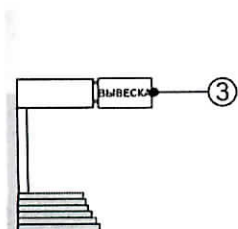


Мәгълүмати элмә такталарны рөхсәт ителмәгән урнаштыру



Допустимо

Недопустимо

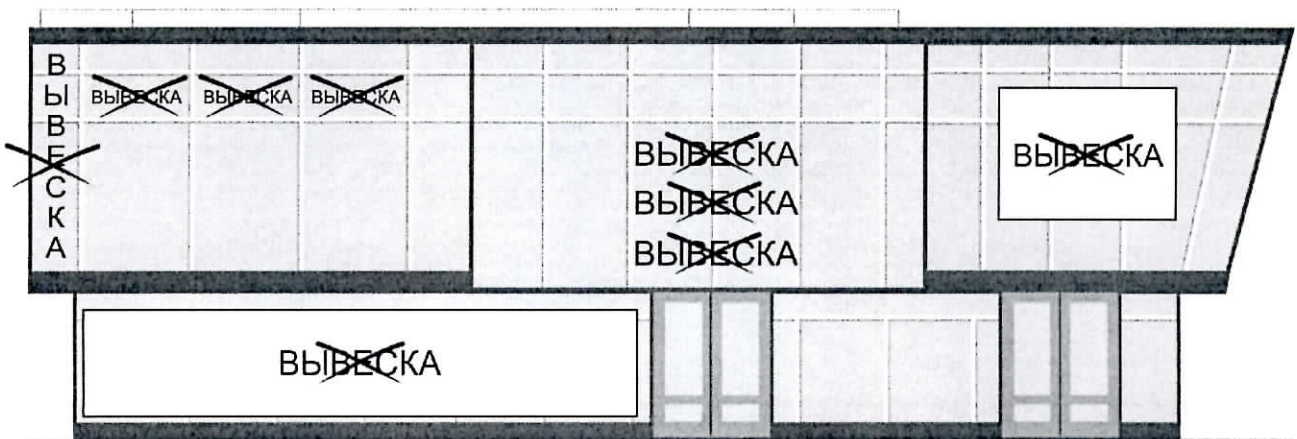


Фасадында пыяла витражлар өстенлек алган  
аерым сәүдә-офис бинасы яки күпфатирлы йортка янкорма

Мәгълүмати элмә такталарны рөхсәт ителгән урнаштыру



Мәгълүмати элмә такталарны рөхсәт ителмәгән урнаштыру

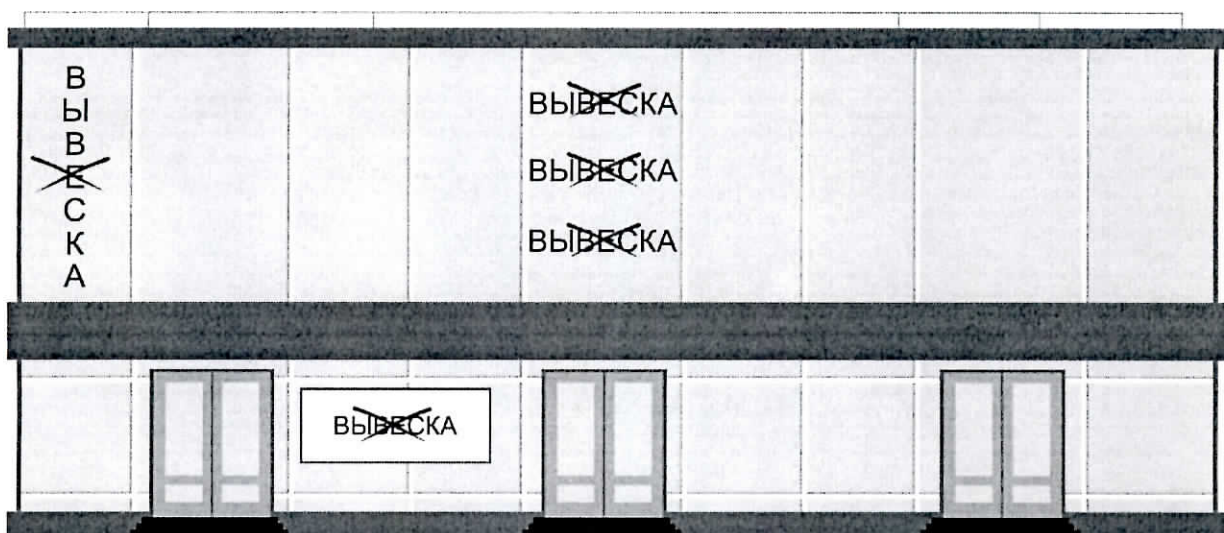


Һәр оешма өчен аерым керү урыны булган  
аерым сәүдә-офис бинасы яки күпфатирлы йортка янкорма

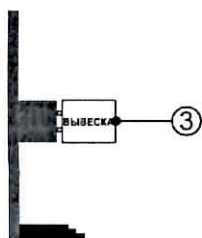
Мәгълумати элмә такталарны рөхсәт ителгән урнаштыру



Мәгълумати элмә такталарны рөхсәт ителмәгән урнаштыру



Допустимо



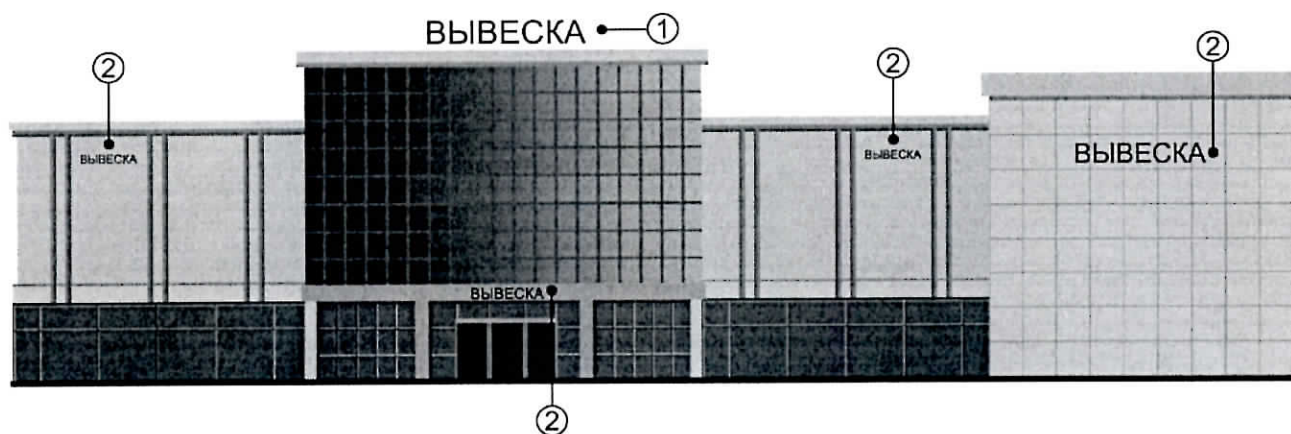
Недопустимо





Бер яки берничэ гомуми керү урыны булган аерым сәүдә-офис бинасы

Мәгълүмати элмә такталарны рөхсәт ителгән урнаштыру



Мәгълүмати элмә такталарны рөхсәт ителмәгән урнаштыру

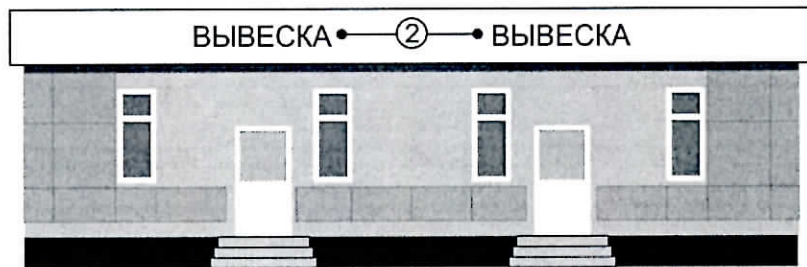


Аерым сәүдә-офис бинасы яки күпфатирлы йортка янкорма (фризы булган)

Мәгълумати элмә такталарны рөхсәт ителгән урнаштыру



Һәр оешма өчен аерым керү урыны



Мәгълумати элмә такталарны рөхсәт ителмәгән урнаштыру

Берничә оешма өчен гомуми керү урыны

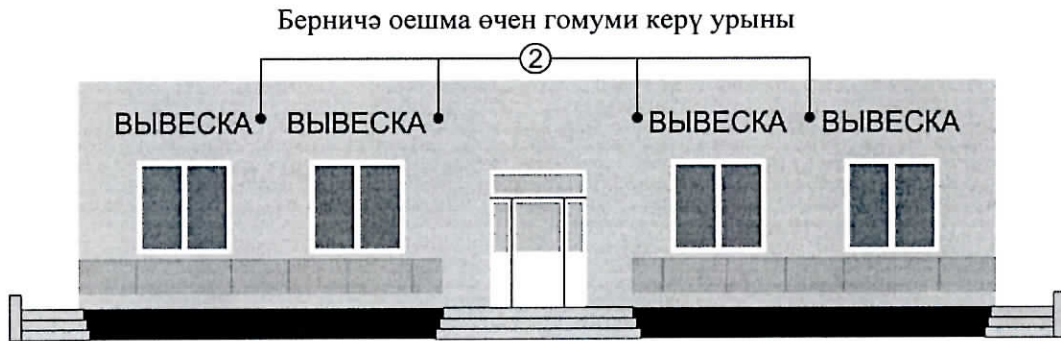


Һәр оешма өчен аерым керү урыны



Аерым сәүдә-офис бинасы яки күпфатирлы йортка янкорма (фризы булмаган)

Мәгълүмати элмә такталарны рөхсәт ителгән урнаштыру



Мәгълүмати элмә такталарны рөхсәт ителмәгән урнаштыру



Мәгълүмати элмә такталарны рөхсәт ителгән урнаштыру



Башкарма комитет Аппараты  
Житәкчесе урынбасары,  
эш кәгазьләрен алып бару идарәсе башлыгы



Н.И. Галиева