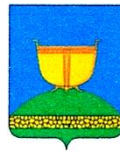


**ИСПОЛНИТЕЛЬНЫЙ КОМИТЕТ  
ВЫСОКОГОРСКОГО  
СЕЛЬСКОГО ПОСЕЛЕНИЯ  
ВЫСОКОГОРСКОГО  
МУНИЦИПАЛЬНОГО РАЙОНА  
РЕСПУБЛИКИ ТАТАРСТАН**

422721, Республика Татарстан, Высокогорский район,  
с. Высокая Гора, ул. Юбилейная, 1А



**ТАТАРСТАН РЕСПУБЛИКАСЫ  
БИЕКТАУ  
МУНИЦИПАЛЬ РАЙОНЫ  
БИЕКТАУ  
АВЫЛ ЖИРЛЕГЕ  
БАШКАРМА КОМИТЕТЫ**

422721, Татарстан Республикасы, Биектау районы,  
Биектау авылы, Юбилей урамы, 1А

тел./факс 8(84365) 74-7-79, e-mail: Vgor.Vsg@tatar.ru

**КАРАР**  
2023 елның 27 декабре

**ПОСТАНОВЛЕНИЕ**  
№ 28

**Татарстан Республикасы Биектау муниципаль районы  
Биектау авыл жирлеге территориясендә транспорт  
инфраструктурасын комплекслы үстерү программасын раслау турында**

"Россия Федерациясендә жирле үзидарә оештыруның гомуми принциплары турында" 2003 елның 6 октябрэндәге 131-ФЗ номерлы Федераль законга ярашлы, Россия Федерациясе Хөкүмәтенен

25.12.2015 г. N 1440» Биектау авыл жирлеге Уставына таянып, Татарстан Республикасы Биектау муниципаль районы Биектау авыл жирлеге башкарма комитеты **КАРАР БИРӘ**:

1. Татарстан Республикасы Биектау муниципаль районы Биектау авыл жирлеге территориясендә транспорт инфраструктурасын комплекслы үстерүнең кушымталы программасын расларга.

2. Әлеге карарны авыл жирлегенен мәгълүмати стендларында, Биектау муниципаль районының рәсми сайтында урнаштыру юлы белән игълан итәргә <http://vysokaya-gora.tatarstan.ru/> авыл жирлекләре бүлегендә һәм Татарстан Республикасы хокукый мәгълүмат рәсми порталында <http://pravo.tatarstan.ru/>.

3. Әлеге карар рәсми рәвештә басылып чыккач үз көченә керә.

4. Әлеге карарның үтәлешен контрольдә тотуны үземдә калдырам.

Житәкче

Р. Ф. Сәлахетдинов

Биектау  
муниципаль районнары биекта  
у авыл жирлеге  
башкарма комитетлар карары  
белән  
«27» 2023 № 28

## **ТАТАРСТАН РЕСПУБЛИКАСЫ БИЕКТАУ МУНИЦИПАЛЬ РАЙОНЫ БИЕКТАУ АВЫЛ ЖИРЛЕГЕ ТЕРРИТОРИЯСЕНДӘ ТРАНСПОРТ ИНФРАСТРУКТУРАСЫН КОМПЛЕКСЛЫ ҮСТЕРҮ ПРОГРАММАСЫ**

### **ТОТУ**

**ТАТАРСТАН РЕСПУБЛИКАСЫ БИЕКТАУ МУНИЦИПАЛЬ РАЙОНЫ БИЕКТАУ  
АВЫЛ ЖИРЛЕГЕНЕҢ ТРАНСПОРТ ИНФРАСТРУКТУРАСЫН КОМПЛЕКСЛЫ  
ҮСТЕРҮ ПРОГРАММАСЫ ПАСПОРТЫ**

### **ГЛАВА I. Биектау авыл жирлегенең транспорт инфраструктурасының хәзерге торышына Характеристика**

1.1 Россия Федерациясе пространство оешмасы структурасында Татарстан Республикасы торышын анализлау, Татарстан Республикасы пространство оешмасы структурасында Биектау муниципаль районы торышын анализлау, Татарстан Республикасы пространство оешмасы структурасында Биектау авыл жирлеге торышын анализлау.

1.1.1 Россия Федерациясе киңлек оешмасы структурасында Татарстан Республикасының торышын анализлау.

1.1.2 Татарстан Республикасы киңлек оешмасы структурасында Биектау муниципаль районының торышын анализлау.

1.1.3 Татарстан Республикасы Биектау муниципаль районы Биектау авыл жирлегенең Татарстан Республикасы пространство оешмасы структурасындагы торышына Анализ.

1.2 Биектау районы Биектау авыл жирлегенең социаль-иқтисади характеристикасы, авыл жирлеге территориясендә шәһәр төзелеше эшчәнлегенең характеристикасы, транспорт өлкәсендәге эшчәнлекне дә кертәп, транспорт ихтыяжын бәяләү.

1.3 Транспорт төрләре буенча транспорт инфраструктурасының эшчәнлеге характеристикасы һәм эш күрсәткечләре.

1.4 Биектау авыл жирлеге юллар челтәренең характеристикасы, юл хәрәкәте параметрлары (транспорт чаралары агымының тизлеге, тыгызлыгы, составы һәм хәрәкәт интенсивлыгы).

1.5 Транспорт чаралары паркы составын һәм автомобильләшү дәрәжәсен анализлау, парковкалар (парковка урыннары) белән тәэмин ителеш.

1.6 Гомуми файдаланудагы транспорт чараларының эш характеристикасы, шул исәптән пассажирлар агымын анализлау.

1.7 Жәяүлеләр һәм велосипедлар хәрәкәте шартларының характеристикасы.

1.8 Йөк транспорт чаралары хәрәкәтенәң характеристикасы, коммуналь һәм юл хезмәтләренәң транспорт чаралары эшен бәяләү, әлеге транспорт чаралары өчен инфраструктураның торышы.

1.9 Анализ уровня безопасности дорожного движения.

1.10 Транспорт инфраструктурасының әйләнә-тирә мохиткә, халыкның иминлегенә һәм сәламәтлегенә тискәре йогынты дәрәжәсен бәяләү.

1.11 Характеристика существующих условий и перспектив развития и размещения транспортной инфраструктуры Высокогорского сельского поселения Высокогорского района Республики Татарстан.

1.12 Оценка нормативно-правовой базы, необходимой для функционирования и развития транспортной инфраструктуры Высокогорского сельского поселения.

1.13 Транспорт инфраструктурасын финанслауны бәяләү.

**II БҮЛЕК. Биектау авыл жирлегә территориясендә транспорт ихтыяжы, халыкның хәрәкәт күләме һәм характеры үзгәрү һәм йөкләр ташу фаразы**

2.1 Социаль-икътисади үсеш фаразы

2.2 Биектау районының транспорт инфраструктурасы үсеше фаразы

2.3 Урам-юл челтәрен үстерү фаразы

2.4 Автомобильләшү дәрәжәсен, юл үсеше параметрларын, парковка киңлегенә ихтыяжны фаразлау

2.5 Юл хәрәкәте куркынычсызлыгы күрсәткечләрен фаразлау

2.6 Транспорт инфраструктурасының әйләнә-тирә мохиткә һәм халык сәламәтлегенә тискәре йогынтысын фаразлау

**III БҮЛЕК. Транспорт инфраструктурасын үстерүнең принципаль вариантлары һәм аларны транспорт инфраструктурасын үстерүнең максатчан күрсәткечләре (индикаторлары) буенча зурайтылган бәяләү, аннан соң гамәлгә ашыру өчен тәкъдим ителгән вариантны сайлау**

3.1 Программаны гамәлгә ашыру чорында транспорт инфраструктурасының булган торышын яки транспорт инфраструктурасының торышын характерлаучы күрсәткечләр

3.2 Транспорт инфраструктурасын үстерүнең принципаль вариантларын зуррак бәяләү һәм гамәлгә ашыру өчен тәкъдим ителгән вариантны сайлау

**IV БҮЛЕК. Транспорт инфраструктурасын үстерү вариантын гамәлгә ашыру өчен тәкъдим ителгән транспорт инфраструктурасы объектларын проектлау, төзү, реконструкцияләү буенча чараларны (инвестицион проектларны) финанслау күләмен һәм чыганаclarын бәяләү**

4.1 Транспорт төрләре буенча транспорт инфраструктурасын үстерү

4.2 Гомуми файдаланудагы автомобиль пассажир транспортын үстерү, транспорт-күчмә узеллар булдыру буенча чаралар

4.3 Гомуми файдаланудагы автомобиль пассажир транспортын үстерү, транспорт-күчмә узеллар булдыру буенча чаралар

4.4 Жәяүлеләр һәм велосипедлар хәрәкәте инфраструктурасын үстерү

4.5 Йөк транспорты, Коммуналь һәм юл хезмәтләренең транспорт чаралары өчен инфраструктураны үстерү

4.6 Татарстан Республикасы Биектау муниципаль районы Биектау авыл жирлегә юллар челтәрен үстерү

**V БҮЛЕК. Транспорт инфраструктурасын үстерү вариантын гамәлгә ашыру өчен тәкъдим ителгән транспорт инфраструктурасы объектларын проектлау, төзү, реконструкцияләү буенча чараларны (инвестицион проектларны) финанслау күләмен һәм чыганаclarын бәяләү**

**БҮЛЕК VI. Транспорт инфраструктурасын үстерү вариантын гамәлгә ашыру өчен тәкъдим ителгән транспорт инфраструктурасы объектларын проектлау, төзү, реконструкцияләү буенча чараларның (инвестицион проектларның) нәтижәләлеген бәяләү**

**VII БҮЛЕК. Институциональ үзгәртеп корулар, транспорт инфраструктурасы объектларын проектлау, төзү, реконструкцияләү өлкәсендәге эшчәнлекне хокукый һәм мәгълүмати тәэмин итүне камилләштерү буенча тәкъдимнәр.**

**ПРОГРАММА ПАСПОРТЫ**  
**ТАТАРСТАН РЕСПУБЛИКАСЫ БИЕКТАУ МУНИЦИПАЛЬ РАЙОНЫ**  
**БИЕКТАУ АВЫЛ ЖИРЛЕГЕНЕҢ ТРАНСПОРТ ИНФРАСТРУКТУРАСЫН**  
**КОМПЛЕКСЛЫ ҮСТЕРҮ**

Программаның Исеме	Программа развития транспортного комплекса Инфраструктура Высокогорского сельского поселения Высокогорский муниципальный район Республики Татарстан на 2024-2033 годы (Далее - программа)
Программаны эшләү өчен нигез	- "Россия Федерациясе Шәһәр төзелеше кодексын гамәлгә кертү турында" 29.12.2004 ел, 191-ФЗ номерлы Федераль закон; - "Россия Федерациясендә жирле үзидарә оештыруның гомуми принциплары турында"2003 елның 6 октябрэндәге 131-ФЗ номерлы Федераль закон; - "Транспорт куркынычсызлыгы турында"2007 елның 9 февралендәге 16-ФЗ номерлы Федераль закон; - Россия Федерациясе Хөкүмәтенәң 2015 елның 25 декабрэндәге 1440 номерлы карары программаларга таләпләрне раслау турында торак пунктларның, шәһәр округларының транспорт инфраструктурасын комплекслы үстерү"; - РФ Хөкүмәтенәң 25.12.2015 елгы 1440 номерлы карары программаларга таләпләрне раслау турында торак пунктларның, шәһәр округларының транспорт инфраструктурасын комплекслы үстерү.
Программаның Заказчысы	Татарстан Республикасы Биектау муниципаль районы Биектау авыл жирлеге башкарма комитеты, Биектау районы, Биектау авылы, Юбилей урамы, 1а
Программаны Эшләүче	Татарстан Республикасы Биектау муниципаль районы Биектау авыл жирлеге башкарма комитеты, Биектау районы, Биектау авылы, Юбилей урамы, 1а
Программаның Максатлары	Заманча һәм эффектив транспорт үсеше Биектау авыл жирлеге инфраструктурасы, муниципаль берәмлек халкы өчен транспорт комплексының хәрәкәт куркынычсызлыгы, уңайлылыгы һәм күрсәтелә торган хезмәтләрнең сыйфатын арттыру

<p>Программаның Бурычлары</p>	<p>1) авыл жирлеге территориясендә халыкка, шулай ук икътисади эшчәнлек алып баручы юридик затларга һәм шәхси эшмәкәрләргә транспорт хезмәте күрсәтүнең иминлеге, сыйфаты һәм нәтижәлелеге ;</p> <p>2) торак пунктның шәһәр төзелеше проектлаштыру нормативларына ярашлы рәвештә халык һәм икътисади эшчәнлек субъектлары өчен транспорт инфраструктурасы объектларының булуы;</p> <p>3) халыкның хәрәкәт итү, икътисади эшчәнлек субъектлары ихтыяжларына туры китереп транспорт инфраструктурасын үстерү авыл жирлеге территориясендә пассажирлар һәм йөкләр ташуда ;</p> <p>4) авыл жирлегендә шәһәр төзелеше эшчәнлегенә белән балансланган транспорт инфраструктурасын үстерү;</p> <p>5) транспорт ихтыяжын идарә итү өчен шартлар;</p> <p>6) тээмин итү өчен өстенлекле шартлар булдыру юл хәрәкәтендә катнашучыларның тормыш һәм сәламәтлек куркынычсызлыгы-хужалык эшчәнлегенә икътисади нәтижәләренә карата;</p> <p>7) транс-портлы гомуми файдаланудагы чараларның башка транспорт чараларына карата өстенлекле хәрәкәт шартларын булдыру;</p> <p>8) жәяүлеләр һәм велосипедлар өчен шартлар халыкны күрү алдыннан;</p> <p>9) гамәлдәге эшчәнлекнең нәтижәлелеге транспорт инфраструктурасы.</p>
<p>Целевые показатели (индикаторы) Программы</p>	<p>- каты япма белән жирле әһәмияттәге гомуми файдаланудагы юлларның озынлыгы (км);</p> <p>ГОСТ һәм СНИП таләпләренә туры килгән тротуарларның озынлыгы;</p> <p>-транспорт-эксплуатация торышына норматив таләпләргә туры килгән авыл жирлеге юл челтәренә озынлыгы өлеше (%);</p> <p>- теркәлгән юл-транспорт һәлакәтләре саны;</p> <p>- яңа жиһазландырылган машина-урыннар саны.</p>
<p>Транспорт инфраструктурасы объектларын проектлау, төзү, реконструкцияләү буенча планлаштырылган чараларның (инвестицион проектларның) зурайтылган тасвирламасы</p>	<p>Өлеге программада тасвирланган чаралар транспорт чараларын кулланучыларның, жәяүлеләрнең унайлылыгын һәм куркынычсызлыгын арттыруга һәм авыл жирлегенә социаль-икътисади хәлен яхшыртуга юнәлдерелгән</p>

(чаралар, подпрограммалар, инвестиция проектлары төркемнәре)					
Программаны гамәлгә ашыру вакыты һәм этаплары	Программа 2024 елдан башлап 10 ел дәвамында 2 этапта гамәлгә ашырыла: I этап: 2024 елдан 2027 елга кадәр II этап: 2028 елдан 2033 елга кадәр				
Төп чаралар Программалар	<ol style="list-style-type: none"> <li>1. Торак пунктның транспорт инфраструктурасының торышын яхшыртуга юнәлдерелгән эшләр үткәрү .</li> <li>2. Юл хәрәкәте куркынычсызлыгын арттыруга юнәлдерелгән эшләр башкару.</li> <li>3. Транспорт инфраструктурасы объектларын реконструкцияләү буенча чаралар.</li> <li>4. Транспорт инфраструктурасы объектларын төзү буенча чаралар.</li> </ol>				
Программаны финанслау күләме һәм чыганаclarы	Вакыты, вакыты		Программаны гамәлгә ашыру өчен кирәкле финанслау, мең сум.		
	2024 ел		150		
	2025 ел		150		
	2026 ел		150		
	2027 ел		150		
	2028 ел		150		
	2029-2033 ел		750		
	Финанслау чыганаclarы, мең сум.				
	Чор	Жирле бюджет	Төбәк бюджеты	ВБС	Нибары
	2024-2027 еллар.	750	1250	1250	3250
	2028-2033 еллар.	750	1250	1250	3250
Нибары	1500	2500	2500	6 500	

# **I БҮЛЕК. Биектау авыл жирлегенең транспорт инфраструктурасының хәзерге торышына Характеристика**

## **Биектау муниципаль районы**

1.1 Россия Федерациясе пространство оешмасы структурасында Татарстан Республикасы торышын анализлау, Татарстан Республикасы пространство оешмасы структурасында Биектау муниципаль районы торышын анализлау, Татарстан Республикасы пространство оешмасы структурасында Биектау авыл жирлеге торышын анализлау

1.1.1 Россия Федерациясе киңлек оешмасы структурасында Татарстан Республикасының торышын анализлау.

Татарстан Республикасы Россия Федерациясе субъекты булып тора һәм Идел буе федераль округы составына керә, шулай ук Идел буе икътисади районының бер өлеше булып тора. Республиканың административ һәм мәдәни үзәге-Казан шәһәре. Татарстан Көнчыгыш-Европа тигезлегенең көнчыгышында, ике иң зур елга - Волга һәм Кама кушылган урында урнашкан, Казан шәһәре Мәскәү шәһәреннән көнчыгышка таба 797 км ераклыкта урнашкан. Татарстан Республикасы 1920 елда оештырылган. Майданы 6783,7 мең га тәшкит итә. территориянең максималь озынлыгы төньяктан көньякка 290 км һәм көнбатыштан көнчыгышка 460 км. Татарстанның чит илләр белән чикләре юк. Көнъякта Татарстан Республикасы Самар, Ульяновск һәм Ырымбур өлкәләре, төньякта - Киров өлкәсе һәм Удмуртия Республикасы, төньяк-көнбатышта - Марий-эл Республикасы, көнчыгышта - Башкортстан Республикасы, көнбатышта - Чувашия Республикасы белән чиктәш.

Республика территориясендә 43 муниципаль район, 2 шәһәр округы, 39 шәһәр һәм 872 авыл жирлеге урнашкан.

Татарстан территориясе елга үзәннәренең тыгыз челтәре белән бүленгән биек баскычлы тигезлектән гыйбарәт. Идел һәм Кама киң үзәннәре тигезлекне өч өлешкә бүлә: Идел алды, Кама алды һәм Кама аръягы. Максималь биеклекләре 276 м булган Идел буе Идел буе биеклегенең төньяк-көнчыгыш өлешен биләп тора. Көнчыгыш Кама алдына төньяктан Можгин һәм Сарапул биеклекләренең Көнъяк очлары керә, алар үзәнлек белән бүленгән

Р.Иж. Иң зур биеклекләр монда 243 м. Татарстанда иң биек (381 м) - Көнчыгыш Кама аръягындагы Бөгелмә биекlege. Иң түбән рельеф (башлыча 200 м) Көнбатыш Кама аръягына хас. Республика территориясенен якинча 17% ы күбесенчә яфраклы ағачлардан (имән, яфрак, каен, усак) торган урманнар белән капланган, хыслы токымнар карагай һәм шыршыдан тора. Татарстан территориясендә умырткалыларның 433 төре, шулай ук умырткасыз хайваннарның берничә мең төре яши.

Татарстан территориясе уртача киңлектәге уртача-континенталь климат Тибы белән характерлана, жәй жылы һәм уртача-суык кыш. Иң жылы ай июль, территориясе буенча уртача айлык һава температурасы 18 20 °С, иң салкын гыйнвар уртача айлык температурасы -13 °С. жылы чорның дәвамлылыгы (түзем температура 0 °С югарырак) территория буенча 198209 көн, салкын 156167 көн чикләрендә тирбәлә. Явым – төшем территориясе буенча чагыштырмача тигез бүленә, аларның еллык суммасы 460 540 мм тәшкит итә.

Туфраклар күп төрле төньякта һәм көнбатышта соры урман һәм туфраклы



туфраклардан алып республиканың көньягында төрле кара туфракларга кадәр.

Татарстан территориясендә Идел-Кама дәүләт табигый биосфера тыюлыгы һәм "Түбән Кама" милли паркы урнашкан.

Татарстан-Россиянең икътисадый яктан иң алга киткән төбәкләренә берсе. Республика Россия Федерациясенең эре индустриаль районы үзәгендә, илнең көнчыгышын һәм көнбатышын, төньягын һәм көньягын тоташтыручы мөһим магистральләр киселешендә урнашкан.

Татарстан Республикасының бай табигый ресурслары, куәтле һәм диверсификациялә сәнәгәте, югары интеллектуаль потенциалы һәм квалификациялә эшче көче бар.

Татарстан Республикасы төп макроикътисади күрсәткечләр буенча традицион рәвештә Россия Федерациясе лидер-төбәкләре санына керә.

Татарстанның тулаем төбәк продукты структурасында сәнәгать өлеше 43,2 %, төзелеш-9,0 %, транспорт һәм элемент - 6,5 %, авыл хужалыгы 7,5 %.

Республиканың сәнәгать профиле нефть - газ химиясе комплексы (нефть чыгару, синтетик каучук, шин, полиэтилен һәм нефть эшкәртү продуктарының киң спектры житештерү), конкурентлыкка сәләтле продукция житештерүче эре машина төзелеше предприятиеләре (авыр йөк машиналары, вертолетлар, самолетлар һәм авиадвигательләр, компрессорлар һәм нефть-газ насослау жиһазлары, елга һәм диңгез суднолар, коммерция һәм жиңел автомобильләр гаммасы), шулай ук электр һәм радио приборлары төзелеше үсеш алган.

2021 ел йомгаклары буенча Татарстанның сәнәгать житештерүе индексы 102% дәрәжәсенә житте. Республиканың сәнәгать житештерү күләме 2818 млрд сум тәшкил итте.

2021 елның гыйнварыннан ноябрә кадәр Татарстан Республикасы сәнәгать секторында эшләүчеләренә исемлек буенча уртача саны 336,8 мең кеше тәшкил итте. Сәүдә өлкәсендә 148,6 мең кеше мәшгуль булган.

"Тулаем төбәк продуктында сәнәгать өлеше 44,6%, ә сәүдә өлеше 16,4% тәшкил итә. Сәүдә тармагы республиканың тулай төбәк продуктына керткән өлеше буенча алдынгыларның берсе булып кала һәм иң динамик үсеш алучыларның берсе булып тора.

Татарстан Идел бие федераль округы төбәкләре арасында алдынгы позициядә тора. 2018 ел нәтижеләре буенча республиканың ваклап сату әйләнеше 2020 ел күрсәткечләренә карата 106,1% дәрәжәсенә кадәр үсә.

Узган ел республиканың сәүдә структурасы үзгәрде. Азык-төлек товарлары өлеше 47 проценттан 44 процентка кадәр кимегән, шул ук вакытта озак куллану товарлары өлеше арткан. Ваклап сату базарларында сату күләме арта, хәзер бу күрсәткеч 7 процентка житкән. Шул ук вакытта республикада челтәр сәүдәсе башка төбәкләргә караганда азрак үсеш алган.

1.1.2 Биектау муниципаль районының Татарстан Республикасы пространство оешмасы структурасындагы торышын анализлау.

Татарстан Республикасы Биектау муниципаль районының административ үзәге булып 3 мең кеше яшәгән Биектау тимер юл станциясе поселогы тора. Район үзәге булып Биек Тау станциясе очраклы гына түгел. Тимер юл һәм «Себер тракты» шоссесы аны Казан белән бәйли, юллар район территориясен ике тигез өлешкә бүлә һәм Биек Тау аларның үзәгендә урнашкан.

Татарстан Республикасы Биектау муниципаль районы республиканың төньяк-көнбатыш өлешендә урнашкан һәм Казан шәһәре жирләре, Яшел Үзән, Арча, Әтнә, Питрәч районнары һәм Марий-Эл Республикасы жирләре белән чиктәш. Бөек Габдулла Тукай данлаган заказ нәкъ менә монда башлана.

Без Татарстан Республикасының 43 административ районының берсендә – Биектау районында яшибез. Аның мәйданы 1574,78 кв.км тәшкил итә. Биектау районы оешуның рәсми датасы булып 1935 елның 25 гыйнвары санала. Безнең район мәйданы һәм халкы саны буенча Татарстан Республикасында иң эреләрнең берсе. Аның территориясендә 25 авыл жирлегенә Советлар эшли, алар 123 торак пунктны берләштерә. Биредә тынычлыкта һәм татулыкта төрле милләتلәрдән 60 мең кеше яши: 64% татарлар, 34% руслар һәм 2% башка милләт вәкилләре. Татарстан Республикасының Биектау районы Урта Идел буеның иң борынгы мәдәни һәм рухи районнарының берсе буларак билгеле. Нәкъ менә шушы якларда XIII-XIV гасырларда легендар «Иске Казан» урнашкан, хәзерге вакытта аның урынында археология музей-тыюлыгы урнашкан.

Биектау муниципаль районы Казан шәһәреннән төбәк һәм федераль автомобиль юллары челтәре буенча 10-15 минутлык юл ераклыгында урнашкан.

Биектау районы, Татарстан Республикасы кебек үк, уртача климат бүлгесенә уртача-континенталь климат өлкәсендә урнашкан. Гомумән, климатны уртача-континенталь, жәй жылы һәм уртача-суык кыш дип атарга мөмкин. Төп климат характеристикалары түбәндәгечә:

июльнең уртача температурасы: 18,5° С – 19,5° С

гыйнварның уртача температурасы: -14,5° С – -13,5° С

елның жәйге вакыты явым төшемнәре: 320 – 340 мм

елның кышкы вакыты явым төшемнәре: 160 – 180 мм

еллык явым-төшем суммасы: 460 – 520 мм

кар катламының биеклегенә: 35 – 50 см

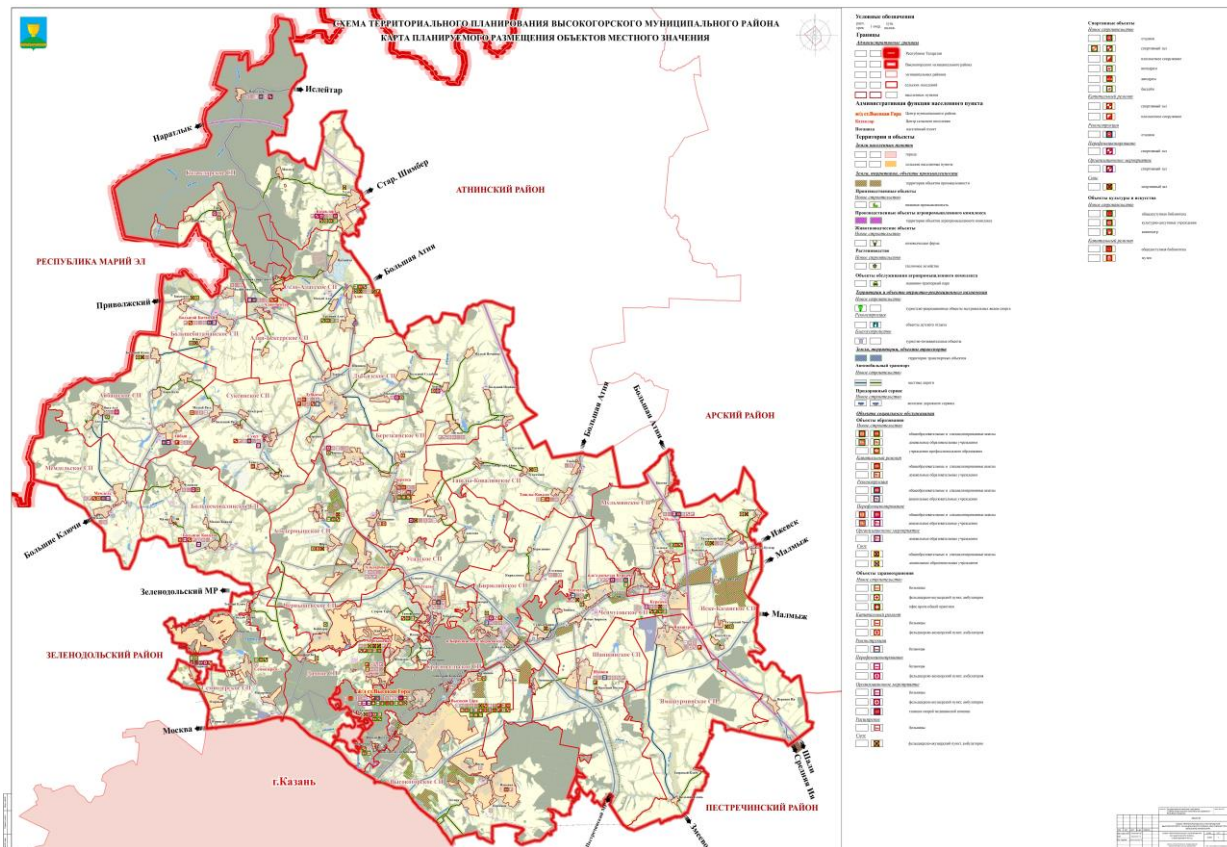
жылнең өстенлек итүче юнәлеше: көнбатыш, төньяк-көнбатыш.

Территориянең эчке сулары-елгалар, күлләр, жир асты сулары, сазлыктар, бозлыктар. Безнең районда халыкны һәм хужалыкны су белән тәмин итүдә елгалар, күлләр һәм жир асты сулары мөһим роль уйный.

Биектау районының иң эре елгалары Казанка һәм Ашит кушылдыгы белән. Казанка Татарстан Республикасының Арск районында башлана, урта агымында Биектау районы аша ага һәм Казан шәһәре чикләрендә Волга елгасына кушыла. Ашит Татарстан Республикасының Әтнә районында башлана һәм Татарстан Республикасының Биектау районы һәм Марий-Эл республикасы чигендә Илеть елгасына кушыла.

Районда 138 күл бар. Иң эреләре-Карасиное, КараКуль, Мочальное. Бу күлләрнең барысы да табигать һәйкәле статусына ия. Аларның кайбер характеристикалары таблицада китерелә.

Татарстан Республикасы территориясендә Биектау районының урнашуы 1 нче рәсемдә күрсәтелгән.



Биектау районында 25 авыл жирлеге, алар үз эченә 86 торак пунктны ала аларның исемлеге 1 нче таблицада китерелгән.

1 нче Таблица муниципаль берәмлек территориясе составына керүче торак пунктлар

N п/п	Муниципаль берәмлек	Административ үзәк	Торак пунктлар саны
Авыл жирлекләре			
1	Айбаш авыл жирлеге	Айбаш Авылы	6
2	Алан-Бексер авыл жирлеге	Алан-Бексер Авылы	5
3	Альдермышское сельское поселение	Әлдермеш авыл жирлеге	3

4	Березка авыл жирлеге	Березка Авылы	12
5	Олы ковалы авыл жирлеге	Олы Ковали Авылы	4
6	Олы Битаман авыл жирлеге	Олы Битаман Авылы	4
7	Бөреле авыл жирлеге	Бөреле хайваннар хужалыгы поселогы	6
8	Биектау авыл жирлеге	Югары Тау Авылы	7
9	Дачный авыл жирлеге	Дачное Бистәсе	2
10	Дубъяз авыл жирлеге	Дубъязы Авылы	6
11	Иске Казан авыл жирлеге	Куркачы Авылы	7
12	Казаклар авыл жирлеге	Казаклар Авылы	4
13	Красносельский авыл жирлеге	Югары Тау тимер юл станциясе поселогы	6
14	Куркачы авыл жирлеге	Куркачы тимер юл разъезы поселогы	1
15	Мемдель авыл жирлеге	Мемдель Авылы	2
16	Мульминское сельское поселение	Мулма авыл жирлеге	5
17	Семиозерский авыл жирлеге	Семиозерка Авылы	6

18	Биектау авыл жирлеге	Алат авылы	4
19	Суксы авыл жирлеге	Суксу Авылы	6
20	Ташлы-Ковалинское сельское поселение	Ташлы-Ковалы авыл жирлеге	5
21	Усад авыл жирлеге	Усады Авылы	7
22	Чепчуговское сельское поселение	Село Чепчуги	4
23	Чернышевский авыл жирлеге	Чернышевка Авылы	6
24	Шапша авыл жирлеге	Шапшы Авылы	3
25	Ямашурма авыл жирлеге	Ямашурма Авылы	3

Муниципаль районның жирле үзидарэ органнары структурасын:

- Депутатлар Советы;
- Муниципаль район башлыгы;
- "Биектау районы" муниципаль берәмлеге администрациясе;
- муниципаль районның контроль органы;

- муниципаль район башлыгы тәкъдиме буенча депутатлар Советы карары белән булдырыла торган һәм юридик зат хокукларына ия булган жирле үзидарәнең башка башкарма органнары.

1.1.3 Татарстан Республикасы Биектау муниципаль районы Биектау авыл жирлегенең Татарстан Республикасы пространство оешмасы структурасындагы торышына Анализ

Муниципаль берәмлек Высокогорское авыл жирлеге Бердәм икътисади, тарихи, социаль, территорияль берәмлек булып тора, Высокогорский районы муниципаль берәмлеге составына керә.

Биектау авыл жирлеге "Биектау муниципаль районы «муниципаль берәмлегенең һәм аның составындагы муниципаль берәмлекләрнең территорияләре чикләрен билгеләү һәм аларның статусы турында» 2005 елның 31 гыйнварындагы 20-ТРЗ номерлы Татарстан Республикасы Законына (ред.30.12.2014) ярашлы рәвештә оештырылган.

Бу законга ярашлы рәвештә, Биектау авыл жирлеге составына түбәндәгеләр керә: Югары Тау авылы (административ үзәк), Калинино авылы, Клетни авылы, Пермьяки авылы, Пановка авылы, Инеш поселогы, Эстачи авылы.

Биектау авыл жирлеге Татарстан Республикасының төньяк-көнбатыш өлешендә, Биектау муниципаль районының төньяк өлешендә урнашкан. Биектау авыл жирлеге Татарстан Республикасы Питрәч муниципаль районы, Бөреле авыл жирлеге, Красносельский авыл жирлеге, Биектау муниципаль районының Шәпше авыл жирлеге белән чиктәш.

Биектау авыл жирлегенең гомуми мәйданы 11603,2153 га тәшкит итә, шул исәптән торак пунктларның мәйданы 18,7 мең кв. м., шулардан: Биектау авылы – 970,8087 га, Калинино авылы – 72,2174 га, Клетни авылы – 30,7467 га, Пермьяки авылы – 179,5212 га, Эстачи авылы – 240,7908 га, инеш бистәсе 419,5876 га, Пановка авылы 361,0550 га

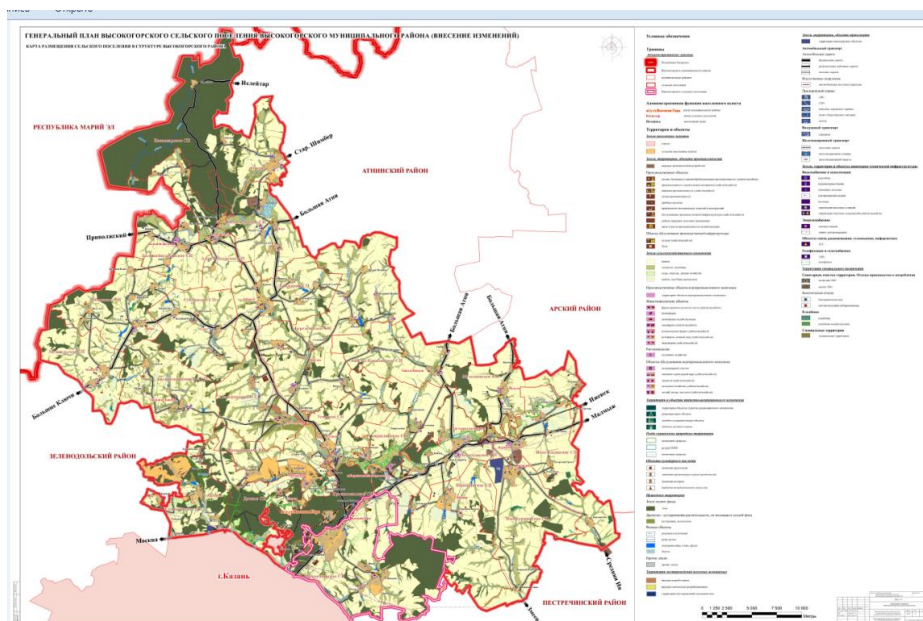
Биектау муниципаль районының гомуми файдаланудагы автомобиль юллары челтәре радиаль-хорда структурасына ия һәм төбәк һәм жирле әһәмияттәге юллардан тора.

Биектау авыл жирлегенең Татарстан Республикасының башка районнары белән транспорт элементәсе хәзерге вакытта муниципаль ара әһәмияттәге төбәк автомобиль юллары һәм жирле әһәмияттәге юллар аша башкарыла.

Биектау районының һәм Биектау авыл жирлегенең шактый уңайлы икътисади-географик урыны турында сөйләргә мөмкин. Татарстан Республикасының төньяк-көнбатышында һәм Биектау районының төньяк өлешендә урнашкан Биектау авыл жирлеге район үзәге һәм Татарстан Республикасының башка районнары белән транспорт элементләрен уңайлы гамәлгә ашыруга һәм житәрлек ресурслар белән тәмин ителешкә ия (руда булмаган файдалы казылмалар, урман, су һәм жир ресурслары).

Биектау муниципаль районы территориясендә Биектау авыл жирлегенен урнашуы рәсемдә күрсәтелгән. 2.

Рәсем 2-Биектау муниципаль районы территориясендә Биектау авыл жирлеге урнашуы



**1.2 Биектау районы Биектау авыл жирлегенен социаль-икътисади характеристикасы, авыл жирлеге территориясендә шәһәр төзелеше эшчәнлегенен характеристикасы, транспорт өлкәсендәге эшчәнлекне дә кертеп, транспорт ихтыяжын бәяләү**

Татарстан Республикасы Биектау районы Биектау авыл жирлегендә 2021 елның 1 гыйнварына 19839 кеше яши. Авыл халкы саны 100% тәшкил итә.

2 нче таблицада авыл жирлеге халкының торак пунктлар буенча бүленүе 01.01.2021 елга күрсәтелгән.

2 нче Таблица торак пунктлар буенча халык саны

Торак пункт	Халык саны, кеше.
Калинино авылы	686
Пермяки авылы	384
Эстачи авылы	195
Клетни авылы	49
Пановка авылы	440
Биек Тау авылы	15849
Инеш авылы	624

2020 елда Биектау авыл жирлегендә 1612 кеше яшәгән. 2021 елга халык саны 10% ка арткан.

Таблицадан күренгәнчә, иң зур торак пункт булып Высокая Гора авылы тора, анда халыкның күп өлеше яши.

Биектау муниципаль районының 25 авыл жирлеге арасында Биектау халык саны буенча 1 урынны били.

Эшкә яраклы яшьтәге халыкның (ирләр дә, хатын - кызлар да) үлеменә төп сәбәпләре бәхетсезлек очрақлары, агулану, жәрәхәтләр.

Халык санын тотрыкландыруның төп коралы булып халыкның китүен туктату һәм халыкның миграция агымын көчәйтү өчен шартлар тудыру кала. Шул ук вакытта, барган табигый процессларның чагыштырмалылыгын һәм миграция хәрәкәтчәнлеген исәпкә алып, авыл жирлеге территориясендә яшьләрне жәлеп итү һәм саклау хезмәт ресурсларын саклауга һәм ерак перспективага демографик потенциалны яңартуга гына ярдәм итә алачак.

Муниципаль берәмлектә демографик хәлне яхшырту өчен демографик үсешне билгеләүче төрле аспектларга юнәлдерелгән социаль-икътисади чаралар комплексын үткәрү кирәк, мәсәлән, гомуми үлем дәрәжәсен киметү (шул исәптән социаль әһәмиятле авырулардан һәм тышкы сәбәпләрдән дә), халыкның репродуктив сәламәтлеген, балалар һәм яшүсмерләр сәламәтлеген ныгыту, ана һәм сабыйлар үлемен киметү, халык сәламәтлеген саклау һәм ныгыту, гомер озынлыгын арттыру, сәламәт яшәү рәвеше алып бару өчен шартлар тудыру, туу дәрәжәсен күтәрү, гаилә институтын ныгыту, ныклы гаилә мөнәсәбәтләре традицияләрен торгызу һәм саклау, аналыкка һәм балалыкка ярдәм итү, миграция хәлен яхшырту.

### **1.3 Транспорт төрләре буенча транспорт инфраструктурасының эшчәнлеге характеристикасы һәм эш күрсәткечләре**

Биектау авыл жирлегенә транспорт системасын үстерү авыл жирлегендә яшәүчеләрнең тормыш сыйфатын яхшырту өчен кирәкле шарт булып тора.

Биектау авыл жирлегенә транспорт инфраструктурасы Татарстан Республикасы Биектау районы инфраструктурасының бер өлеше булып тора, бу гражданның хәрәкәт ирегәнә конституцион гарантияләрен тәмин итә һәм товарларны һәм хезмәтләренә ирәкле күчәрүне мөмкин итә. Автомобиль юллары чөлтәренә булуы һәм торышы белән икътисади киңлекнең территориаль бөтенлеге һәм бердәмлеге билгеләнә. Юлларның һәм жирле әһәмияттәге инфраструктураның жәмгыятьнең социаль-икътисади ихтыяжларына туры килмәү проблемасын бәяләмәү икътисади кыенлыкларның һәм тискәре социаль процессларның бер сәбәбе булып тора.

Биектау авыл жирлегенә Татарстан Республикасының башка районнары белән транспорт элементәсе хәзерге вакытта муниципаль-ара һәм жирле әһәмияттәге төбәк автомобиль юллары аша башкарыла.

Муниципаль – ара әһәмияттәге автомобиль юлы Каменка Дубьязы зур Атня Казан Биектау авыл жирлеген көнбатыштан көнчыгышка кисеп үтә. Төбәкләргә зур Атня Казан, Казан Малмыж автомобиль юлы керә,

Каменка Дубьязы зур Атня Казан (V категория) автомобиль юлы бөтен озынлыгында асфальт – бетон белән капланган. Торак пункт чикләрендә юлның озынлыгы 5,7 км

Биектау авыл жирлеге территориясендә 5 АЗС эшли

### **1.4 Биектау авыл жирлеге юллар чөлтәренә характеристикасы, юл хәрәкәте параметрлары (транспорт чаралары агымының тизлеге, тыгызлыгы, составы һәм хәрәкәт интенсивлыгы)**

Автомобиль юллары Биектау авыл жирлегенә транспорт

инфраструктурасының мөһим өлеше булып тора. Алар торак пункт территориясен күрше территорияләр белән, торак пунктларны район үзәге белән бәйләләр, торак пунктның барлык торак пунктларының тормыш эшчәнлеген тәмин итәләр, күп яктан торак пунктның үсеш мөмкинлекләрен билгеләләр, алар буенча йөкләр һәм пассажирларны автомобиль белән ташу гамәлгә ашырыла. Автомобиль юллары чөлтәренә үсеш дәрәжәсенә күп очракта торакның тотрыклы икътисади үсешенә ирешү, жирле житештерүчеләренә конкурентлыкка сәләтлелеген арттыру һәм халыкның тормыш сыйфатын яхшырту мәсьәләләрен хәл итү бәйле.

Жирле әһәмияттәге гомуми файдаланудагы автомобиль юлларына муниципаль юллар, урам-юл чөлтәре һәм юл инфраструктурасы объектлары керә, алар Биектау авыл жирлегенә чикләрендә урнашкан, авыл жирлегенә муниципаль милкендә.

Биектау авыл жирлегенә икътисадының үсешенә күп очракта автомобиль транспортының нәтижәле эшләве белән билгеләнә, ул жирле әһәмияттәге гомуми файдаланудагы автомобиль юллары чөлтәренә үсеш дәрәжәсенә һәм торышына бәйле.

Урам - юл чөлтәре булган урамнар һәм юллар белән бәйләнештә проектлана. Рельеф, инженерлык чөлтәләре белән торак территорияләренә ижтимагый үзәкләр, житештерү территорияләре белән тоташтыра һәм тышкы магистральләргә чыгуны тәмин итә.

Урам-юл чөлтәре, урамнарның һәм юлларның функциональ билгеләнешен исәпкә алып, торак районның транспорт магистральләре чөлтәре белән үзара бәйләнгән өзлексез система буларак формалаша. Чөлтәр структурасы муниципаль берәмлекнең гомуми планлаштыру структурасы һәм зурлыгы, аның бер өлеше үзара урнашуы белән билгеләнә.

Биектау авыл жирлегендә торак пункт урамнарының һәм жирле һәм муниципаль-ара әһәмияттәге юлларның күп өлеше канәгатьләнелерлек хәлдә.

Юл чөлтәренә житештерү дәрәжәдә үсеш алмавы авыл жирлегенә икътисадының һәм халыкның зур югалтуларына китерә, Биектау авыл жирлегенә социаль-икътисади үсеш темпларының иң мөһим чикләүчеләренә берсе булып тора, шуңа күрә жирле әһәмияттәге гомуми файдаланудагы автомобиль юллары чөлтәрен камилләштерү авыл жирлегенә өчен мөһим булып тора. Бу киләчәктә хезмәт ресурслары агымын тәмин итәргә, житештерүгә үстөрергә мөмкинлек бирерчәк, ә бу үз чиратында авыл жирлегенә икътисади үсешенә китерерчәк.

Автомобиль юллары табигый әйләнә-тирә мохит, кешенә хужалык эшчәнлегенә һәм транспорт чараларының даими йогынтысына дучар, нәтижәдә юлларның техник-эксплуатация торышы үзгәрә. Юллар чөлтәренә торышы вакытында, тулылыгы һәм капитал ремонт, ремонт һәм капитал ремонт буенча эшләренә сыйфаты белән билгеләнә һәм финанслау күләменә һәм финанс ресурсларын чикләнгән күләмнәр шартларында бүлү стратегиясенә турыдан-туры бәйле.

Юл комплексына инвестицияләр күләменә житештерү булмаган, ә автомобильләшү дәрәжәсә үсеш юл чөлтәренә үсеш темпларынан күпкә алдарак булган шартларда, юлларны тоту һәм эксплуатацияләү буенча эшләр беренче планга чыга. Агымдагы ремонтны башкарганда кул хезмәтен киметергә һәм башкарылган эшләренә югары сыйфатын тәмин итәргә мөмкинлек бирүче махсус машина һәм



механизмнар звеноларын кулланып, заманча технологияләр кулланыла. Шул ук вакытта агымдагы ремонт, капитал ремонттан аермалы буларак, юл япмасының сыйфатын - кыйммәтлек, кыеклык, ныклык характеристикаларын һ.б. арттыру белән бәйле мәсьәләләрне хәл итми. юл тармагын финанслауның житмәве, хәрәкәт интенсивлыгының даими үсүе шартларында, транспорт чараларының йөк күтәрүчәнлеген арттыру ягына хәрәкәт составының үзгәрүе ремонт срокларын үтәмәүгә, участоклар санының тупланмавына китерә ремонтка кадәр. Югарыда әйтелгәннәрне исәпкә алып, чикләнгән финанс чаралары шартларында аларны автомобиль юлларының проблемалы участкалары һәм аларда Корылмалар санын мөмкин кадәр киметү максатыннан оптималь куллану бурычы тора.

Биектау авыл жирлегенең жирле эһәмияттәге гомуми файдаланудагы автомобиль юлларын үстерүдә программа-максатлы ысулны куллану чикләнгән финанс ресурслары шартларында юл тармагының кичектергесез проблемаларын хәл итүгә системалы рәвештә акча юнәлтергә мөмкинлек бирәчәк.

Биектау авыл жирлеге бюджетында юл хужалыгына чыгымнарны финанслау житмәү сәбәпле, авыл жирлеге урамнарының күп өлеше аерым Параметрлар буенча норматив документлар һәм техник регламентлар таләпләренә туры килми. Торак пунктларда урамнарның юл япмасын чокырлы ремонтлау буенча шактый күләмдә эшләр башкару кирәклеген белән бәйле рәвештә урам-юл челтәрен тотуга матди чыгымнар артты.

Биектау авыл жирлеге территориясә буенча төбәк эһәмиятендәге автомобиль юллары уза, аларның гомуми озынлыгы 11,6 км.

Биектау авыл жирлеге территориясендә урнашкан жирле эһәмияттәге гомуми файдаланудагы автомобиль юлларының озынлыгы 132,5 км тәшкил итә.

Төп жирле автомобиль юллары Биектау авыл жирлеге торак пунктларының урамнары һәм аерым объектлары арасында бәйләүче функцияләрне башкара.

Биектау авыл жирлеге автомобиль юлларында хәрәкәт интенсивлыгы югары, 10003000 авт тәшкил итә./сәг. Казан Малмыж автоюлында транспорт агымы интенсивлыгы 3000дән 7000 авт.кадәр житәргә мөмкин./ сәгать

Жирле эһәмияттәге гомуми файдаланудагы автомобиль юлларының житәрлек үткәрү сәләте бар.

Транспорт инфраструктурасының торак пунктның әйләнә тирә мөхитенә тискәре йогынтысы дәрәжәсә бик аз.

Юл челтәренең житди житешсезлегенә булып кайбер юл участкаларында юл япмасының житәрлек ныклығы булмавы тора. Шулай ук Биектау авыл жирлеге УДСНЫҢ зур проблемасы булып тротуарларның булмавы тора, бу авыл жирлеге торак пунктларында жәяүле хәрәкәтне бик катлауландыра.

### **1.5 Транспорт чаралары паркы составын һәм автомобильләшү дәрәжәсен анализлау, парковкалар (парковка урыннары) белән тәмин ителеш**

Биектау авыл жирлегенең автомобильләшү дәрәжәсә 17666 кешегә 3000дән артык автомобиль дәрәжәсендә саклана.

Биектау авыл жирлеге территориясендә автотранспортны Саклау авыл жирлегендә яшәүчеләрнең йорт яны участкаларында, күп фатирлы йортлар янындагы автостоянкаларда башкарыла.

## **1.6 Гомуми файдаланудагы транспорт чараларының эш характеристикасы, шул исәптән пассажирлар агымын анализлау**

Пассажирлар транспорты халыкка хезмәт күрсәтү өлкәсенә мөһим элемент булып тора, анысыз жәмгыятьнең нормаль эшләве мөмкин түгел. Ул халыкның житештерү, көнкүреш, мәдәни элементләр аркасында күчеп йөрү ихтыяжларын канәгатьләндерүгә юнәлдерелгән. Пассажирлар транспорты кешеләрне транспорт жәлеп итү үзәкләре арасында йөртү өчен билгеләнә, аларга предприятиеләр, оешмалар, мәдәни, спорт, көнкүреш һәм башка учреждениеләр керә.

Биектау авыл жирлегә территориясендә жәмәгать пассажир транспорты хәрәкәте.

## **1.7 Жәяүлеләр һәм велосипедлар хәрәкәте шартларының характеристикасы**

Жәяүлеләр хәрәкәт дөньядагы барлык жәмәгать киңлекләрендә төп һәм иң киң таралган хәрәкәт төре булып тора. Чынлыкта, теләсә нинди маршрут жәяү башлана һәм тәмамлана. Кайбер маршрутларда, ерак сәяхәтләр яки Кибеткә кыска йөрү турында сүз барганына карамастан, жәяү йөрүнең бердәнбер ысулы булып тора. Башка маршрутларда кеше жәяү бер яки берничә юл кисәкләрен үтә ала мәсәлән, автобус тукталышына һәм аннан жәяү барып житеп һәм автобуста бу ике жәяүлеләр участогы арасында ниндидер араны үтәп.

Жәяүлеләр хәрәкәте, нигездә, жәяүлеләр юллары (тротуарлар) буенча, алар булмаган урыннарда урамнарның йөрү өлешләре буенча башкарыла, бу юл - транспорт һәләкәтләре барлыкка килүгә китерә. Шәхси торак төзелеш зонасында, шулай ук асфальт-бетон япма булмаган урыннарда жәяүлеләр хәрәкәте өчен тротуарлар жиһазландырылмаган.

Биектау авыл жирлегә торак пунктларында жәяүлеләр хәрәкәтен оештыру белән проблема бар, чөнки аларның чикләрендә тротуарларның сыйфаты түбән яки бөтенләй юк.

Велосипед хәрәкәте, жәяүлеләр хәрәкәте кебек үк, шул ук өстенлекләргә ия, ләкин ерак араларга күчү мөмкинлегә бирә. Велосипедчылар хәрәкәте юл хәрәкәте кагыйдәләренә ярашлы рәвештә гомуми файдаланудагы юллар буенча башкарыла, Үзәк урам 2020 елда велосипедчылар өчен махсус юллар жиһазландырылган.

## **1.8 Йөк транспорт чаралары хәрәкәтенең характеристикасы, коммуналь һәм юл хезмәтләре транспорт чараларының эшен бәяләү, әлеге транспорт чаралары өчен инфраструктураның торышы**

Йөк транспорты йөкләрне житештерү урыныннан куллану урынына күчерү өчен төп транспорт төре булып тора.

Биектау авыл жирлегендә йөк транспорты хәрәкәтенең төп маршруты торак пунктлар чикләрендәге торак пункт территориясә аша үткән төбәк автоюллары буенча уза

Авыл жирлегә территориясендә йөк ташуны гамәлгә ашыручы транспорт оешмалары юк.

Биектау авыл жирлегенең коммуналь хезмәтләренең үз транспорт чаралары юк, жирле әһәмияттәге гомуми файдаланудагы автомобиль юлларын тоту өчен махсус техниканы кулланганда муниципаль контрактлар төзелә.

Биектау авыл жирлегенең үз житештерү-техник базасы, автотранспортка техник хезмэт күрсәтү өчен жиһазлары һәм персоналы юк.

### **1.9 Юл хәрәкәте куркынычсызлыгы дәрәжәсен анализлау**

Юл-транспорт һәлакәтләре турындагы мәгълүматларны һәръяклап анализлау юл хәрәкәте иминлеген оештыру һәм тәмин итү буенча эшнең иң мөһим өлешләреннән берсе булып тора.

Автомобиль транспорты белән бәйле авариялелек проблемасы юл-транспорт инфраструктурасының жәмгыять һәм дәүләтнең Куркынычсыз юл хәрәкәте ихтыяжларына туры килмәве, юл хәрәкәте иминлеген тәмин итү системасының житәрлек дәрәжәдә нәтижәле эшләнмәве һәм юл хәрәкәтендә катнашучыларның бик түбән дисциплинасы белән бәйле рәвештә аеруча кискенләште.

Транспорт чаралары паркының артуы, автомобиль юлларын төзү, реконструкцияләү һәм ремонтлау күләменең кимүе, автомобиль юлларын тоту буенча финанслауның житмәве хәрәкәт шартларының начарлануына китергән. Торак пункт урамнарында һәм автомобиль юлларында юл хәрәкәте иминлеген тәмин итү, юл-транспорт һәлакәтләрен (юл-транспорт һәлакәтләрен) кисәтү һәм аларның нәтижәләренең авырлыгын киметү бүгенге көндә актуаль бурычларның берсе булып тора.

Киләчәктә шәхси автотранспорт саны арту һәм юл хәрәкәтен оештыруның техник чараларының камил булмавы сәбәпле хәлнең начарлануы мөмкин

Юл хәрәкәтен оештыруның мөһим техник чараларының берсе булып юл билгеләре, машина йөртүчеләрнең һәм жәяүлеләрнең хәрәкәт шартлары һәм режимнары турында мәгълүмат бирү өчен билгеләнгән мәгълүмат күрсәткечләре тора. Юл билгеләренең сыйфатлы ясалыуы, аларның кирәкле күләмдә дөрес урнаштырылуы һәм мәгълүматлыгы юл-транспорт һәлакәтләре санының кимүенә зур йогынты ясый һәм гомумән хәрәкәтнең уңайлылыгын арттыра. Муниципаль программаны тормышка ашыру кысаларында Биектау авыл жирлегендә авария-куркыныч участокларда юл билгеләре куярга кирәк. Яңа юл билгеләрен урнаштыру схемасы, формасы, буяу төсләре ГОСТ Р 52289-2004 юл билгеләрен, билгеләрен, светофорларын, юл коймаларын һәм юнәлеш бирүче жайланмаларны куллану кагыйдәләренә ярашлы кабул ителгән. Авариялелек белән хәлнең начарлану куркынычы һәм юл хәрәкәте иминлеген тәмин итү проблемасы булу сәбәпле, озак вакытлы стратегияне эшләү һәм гамәлгә ашыру, барлык кызыксынган хезмәтләр һәм халык, жирле үзидарә органнары тырышлыкларын координацияләү таләп ителә.

Килеп туган проблеманың кискенлеген киметү максатыннан программа-максатлы ысулны куллану:

- юл хәрәкәте иминлеген тәмин итү өлкәсендә жирле үзидарә органнары эшчәнлеген координацияләү;

- юл шартлары аркасында зыян күрүчеләр белән юл-транспорт һәлакәтләре санын киметү, шулай ук юл-транспорт һәлакәтләре нәтижәсендә һәлак булучылар санын киметү буенча чаралар комплексын гамәлгә ашыру.

Юл-транспорт авариялелеге проблемаларын нәтижәле хәл итү һәм аның күрсәткечләрен киметү өчен юл хәрәкәте иминлеген арттыру буенча чараларны системалы гамәлгә ашыруны давам итү һәм аларның финанс ресурслары белән

тээмин ителүе кирәк.

Әйтелгәннәрне исәпкә алып, муниципаль программа кысаларында юл хәрәкәте иминлеген тээмин итү өлкәсендә эшне дәвам итүнең актуальеге һәм нигезле кирәклеге турында нәтижә ясарга мөмкин.

Муниципаль программаны гамәлгә ашыру:

- юл эшләренә кирәкле төрләрән һәм күләмнәрән билгеләргә;
- юл хәрәкәте куркынычсызлыгын тээмин итү;
- бурычлар буенча чыгым йөкләмәләрен формалаштыру, финанс ресурсларын өстенлекле бурычларны тормышка ашыруга туплау.

### **1.10 Транспорт инфраструктурасының әйләнә-тирә мохиткә, куркынычсызлыкка һәм сәламәтлеккә тискәре йогынтысын бәяләү**

Территориянең хәзерге экологик торышы локаль пычрану чыганакларының табигый мохит компонентларына тәсире, пычратучы матдәләрне якындагы территорияләрдән һава юлы белән трансграничный күчерү, шулай ук катнашмалар таралу һәм юылу шартларын билгеләүче климат үзенчәлекләре белән билгеләнә. Һава бассейны торышы халыкның экологик хәлен һәм яшәү шартларын билгеләүче төп экологик факторларның берсе булып тора. Муниципаль берәмлек территориясендә атмосфераның пычрану дәрәжәсе табигый-климат күрсәткечләре, күчеп йөрүче чыганаклардан (транспорт) һәм стационар (сәнәгать һәм инженер объектларыннан) чыккан газлар белән билгеләнә.

Автомобиль транспорты һәм автотранспорт комплексы инфраструктурасы әйләнә-тирә мохитне пычратуның төп чыганакларына карый. Һава бассейнының югары пычрануының төп сәбәбе-автотранспорт күләменә артуы, аның тузганлыгы һәм сыйфатсыз ягулыгы. Эчке яну двигательләренә газлары зарарлы матдәләр һәм кушылмалар, шул исәптән канцерогеннар да үз эченә ала. Нефть продуктлары, шиналарның тузган продуктлары, тормоз япмалары, юл япмаларының бозлавыгына каршы кулланыла торган хлоридлар юл яны полосаларын һәм су объектларын пычрата. Эчке яну двигательләренә төп компоненты (шушы тавыштан тыш) углерод оксиды (угар газы) кеше, хайваннар өчен куркыныч, концентрациясенә бәйле рәвештә төрле дәрәжәдә агулануга китерә. Автомобильләр һәм пычраткыч матдәләр катнашмалары үзара тәсир иткәндә, һавада яңа, агрессив матдәләр барлыкка килергә мөмкин. Автомобиль юлларына якин территорияләрдә су, туфрак һәм үсемлекләр берничә канцероген матдә йөртүче булып тора. Биредә яшелчә, жиләк-жимеш үстерергә һәм үләннәрне хайваннарга ашатырга ярамай.

Транспортның әйләнә-тирә мохиткә тискәре йогынтысы шунда ки, аның эшләве өчен ягулык кирәк, ул үзе үк агулы; төрле двигательләр эшләгәндә кислород йотыла һәм төтен газлары бүленеп чыга, аларның күбесе табигатькә тискәре йогынты ясый. Двигельләренә саклаганда кулланыла торган матдәләрне рациональ кулланмау тышкы мохитне дә пычрата. Транспорт эше тавыш, вибрация, электромагнит тирбәлешләр нурланышы, яшәү урыны жылылык белән пычрану белән бергә бара. Машиналар жир асты юллары буенча хәрәкәт иткәндә туфракның өстән катламы бозыла, тузан барлыкка килә һ.б. транспорт чараларын эксплуатацияләгәндә газлы (күкерт, азот оксидлары, углеводородлар, төрле углеводородлар, үзгәрүчән составлы ягулыкның тулы булмаган яну һәм таркалу

продуктары), пар формасындагы (тетраэтилсвин һәм башка матдэлэр), сыек (агынты матдэлэр су үзгәрүчән состав) һәм каты (көл) пычратучы матдэлэр. Бензин двигательләрендә эшләрүче транспорт чаралары әйләнә-тирәлекне углекислый газ, тетраэтилквин, азот оксидлары һәм углеводородлар белән нык пычрата. Дизель двигательләрендә эшләрүче транспорт чаралары СО мохитен азрак пычрата, әмма күбрәк күкерт һәм азот оксидлары белән пычрата.

Автомобиль юлларына якын территориядә су, туфрак һәм үсемлекләр берничә канцероген матдә йөртүче булып тора, ә жирлек куркыныч зона булып тора, анда яшелчә, жиләк - жимеш үстерү һәм үләнне хайваннарға ашату рөхсәт ителми. Автомагистральләрдән ераклашкан саян, канцероген матдэләр концентрациясе кими. Транспорт схемасы барлыкка килү сәбәпле, чит шәһәр транзит транспорты, шул исәптән йөк транспорты, билгеләнгән урынга авыл жирлеге территориясе аша бара. Авыл жирлеге территориясендә автомобиль юллары аша жәяүлеләр өчен жир асты һәм жир өстендәге юллар юк, юл чаты бер дәрәжәдә башкарылган, бу автомобиль транспорты хәрәкәте динамикасының үзгәрүенә һәм, нәтижәдә, ягулык куллануның һәм әйләнә-тирә мохиткә зарарлы матдэләр чыгаруның артуына китерә. Һавада үлчәүле һәм өстә утырган тузан күләменең артуына салкын чорда ялгыш шиналар куллану нәтижәсендә автомобиль юлларының асфальт япмасының абразив тузуы ярдәм итә.

Муниципаль берәмлек территориясендә шәхси автомобильләренә шактый өлеше йорт яны участкаларында урнашкан., шулай ук күп фатирлы йортлар янындагы автостоянкаларда.

Яшеллекләргә зарарлы тәэсирне турыдан-туры контакт нәтижәсендә дә, туфрак аша да хлорлы элементлар ярдәмендә юл япмаларынан кар һәм бозны бетерүнең химик ысулы күрсәтә. Тозлы карны юл кырына һәм агачлар урнашкан аергыч полосага алып ташлаганда турыдан-туры контакт мөмкин. Туфракның тозлануы, тозның куаклар урнашкан зоналарга үтеп керүе нәтижәсендә була. Үсемлекләргә китерелгән зыян аеруча су туктап торган урыннарда күренә. Автомобиль юлларының йөрү өлешендәге агынтыларда үлчәүле кисәкчәләр, нефть продуктары, авыр металллар (басым, кадмий һ.б.) һәм кышкы чорда бозлавык белән көрәшү өчен кулланыла торган хлоридлар, шулай ук юлларда автомобиль шиналарының тузуы нәтижәсендә барлыкка килгән саже кисәкчәләре бар. Автомобильләр санының артуы аларны эксплуатацияләү калдыкларының пропорциональ артуына китерә. Автотранспортның төп калдыклары булып автомобиль кузовы (сталь), автомобиль шиналары, аккумуляторлар (басым), салон тышлыгы (пластмасса), эксплуатация сыеклыклары һ. б. тора.

Авыл жирлеге автомагистральләрендә стационар күзәтү постлары юк.

### **1.11 Татарстан Республикасы Биектау районы Биектау авыл жирлегенең транспорт инфраструктурасын үстерү һәм урнаштыруның булган шартлары һәм перспективалары характеристикасы**

Территориаль һәм стратегик үсеш планнарына ярашлы рәвештә түбәндәге чаралар планлаштырыла:

Биектау авыл жирлегенең генераль планы белән булган юлларны һәм урамнарны ремонтлау планлаштырыла, аларны төзекләндерү, транспорт

развязкаларын һәм тоташуларын төзекләндерүдә локаль чаралар карала.

Урам-юл челтәрен реконструкцияләгәндә жәяүлеләр хәрәкәтенен уңайлылыгын һәм куркынычсызлыгын тәэмин итүгә аерым игътибар бирергә кирәк.

Автомобильләр паркын хезмәтләндерү өчен автосервис предприятиеләре челтәрен киңәйтү каралган.

### **1.12 Биектау авыл жирлегенен транспорт инфраструктурасы эшчәнлеге һәм үсеше өчен кирәкле норматив-хокукый базаны бәяләү**

Бөтен транспорт системасының эшчәнлеге нигезендә Биектау авыл жирлегендә яшәүчеләргә транспорт хезмәте күрсәтүнең билгеләнгән принципларына туры килгән норматив-хокукый база тора

Бүгенге көндә авыл жирлегенен транспорт инфраструктурасы эшчәнлеге һәм үсеше өчен кирәкле норматив-хокукый база житәрлек дәрәжәдә үсеш алмаган. Жирлекнең транспорт инфраструктурасын үстерү норматив-хокукый базаны даими камилләштерү кирәклеген диктантлы, ә документларны сыйфатлы эшкәртү суд инстанцияләренә, контроль-күзәтчелек органнарына мөрәжәгать итү белән бәйле куркынычларны булдырмакка мөмкинлек бирәчәк.

Функционирование и развитие транспортной инфраструктуры Высокогорского сельского поселения осуществляется в соответствии:

- Градостроительным кодексом Российской Федерации;
- Татарстан Республикасы шәһәр төзелеше кодексы;
- "Россия Федерациясендә автомобиль юллары һәм юл эшчәнлеге турында һәм Россия Федерациясенен аерым закон актларына үзгәрешләр кертү турында" 2007 елның 8 ноябрәндәге 257-ФЗ номерлы Федераль закон белән;
- "Юл хәрәкәте иминлеге турында" 1995 елның 10 декабрәндәге 196-ФЗ номерлы Федераль закон белән;
- РФ Хөкүмәтенен 1993 елның 23 октябрәндәге 1090 номерлы "юл хәрәкәте кагыйдәләре турында" карары;
- Татарстан Республикасының территориаль планлаштыру схемасы (изм. һәм 01.01.2019 елдан үз көченә керә торган өстәмәләр) Министрлар Кабинетының 21.02.2011 елгы 134 номерлы карары белән расланган (ред. 15.12.2018)
- "2014-2022 елларга Татарстан Республикасы транспорт системасын үстерү" Татарстан Республикасы дәүләт программасы белән,
- Татарстан Республикасы Биектау муниципаль районы Биектау авыл жирлегенен генераль планы.

### **1.13 Транспорт инфраструктурасын финанслауны бәяләү**

Татарстан Республикасы Биектау муниципаль районы Биектау авыл жирлегенен транспорт инфраструктурасы Биектау районы администрациясе тарафыннан Биектау авыл жирлегенен жирле әһәмияттәге гомуми файдаланудагы автомобиль юлларын тотуга, капитал ремонтлауга һәм ремонтлауга финанслау һәм субсидияләр хисабына матди яктан тәэмин ителә.

## **II БҮЛЕК. Транспорт ихтыяжы, халыкның күләме һәм характеры үзгәрүе һәм территориядә йөкләр ташу фаразы**

## **Биектау авыл жирлеге**

### **2.1 Социаль-икътисади үсеш фаразы**

Демографик хэлне анализлау территориянең икътисади үсеше тенденцияләрен баяләүнең иң мөһим өлешләреннән берсе булып тора, чөнки алга таба икътисади үсешнең уңышы кешенең жәмгыятьнең төп житештерү көче буларак роле, аның хезмәт сәләтләрен тормышка ашыру мөмкинлеге белән билгеләнә. Халыкның санын, аның яшь, женси һәм милли составын билгеле бер чорга белеп, мәшгуль халыкның санын һәм структурасын, торак төзелеше һәм социаль-көнкүреш өлкәсе күләмен фаразларга мөмкин.

Авыл жирлегенең социаль-икътисади һәм шәһәр төзелеше үсешенең агымдагы дәрәжәсе күрсәткечләрен анализлаганда түбәндәгеләр билгеләнә:

- авыл жирлеге торак пунктларының транспорт белән тәэмин ителеше житәрлек дәрәжәдә югары түгел;

- житештерү объектлары халыкның яшәү урыны янында урнашкан, бу хезмәт хатларының төп төрен жиңеләйтә.

Ил буенча урбанизация дәрәжәсе югары булу сәбәпле, Татарстан Республикасы территориясенең күпчелек өлешендә берничә ел дәвамында халыкның табигый кимүе саклана.

Хәзерге вакытта Биектау авыл жирлегенең торак фонды күләме 18700 кв.м тәшкил итә.

Биектау авыл жирлегенең генераль планында торак инфраструктурасын үстерү буенча барлык чаралар Биектау муниципаль районының территориаль планлаштыру схемасы хисапларына һәм чараларына ярашлы каралган.

Яңа торак төзелеше майданчыклары торак пунктларда бар : югары Тау авылы (административ үзәк), Калинино авылы, Клетни авылы, Пермьяки авылы, Пановка авылы, Инеш поселогы, Эстачи авылы. Яңа торак төзелеше һәм иске торакны алыштыру төзүчеләр көче белән башкарылачак, шул исәптән финанслауның төрле схемаларын кулланып (төзүчеләр акчалары, ипотека, шул исәптән социаль ипотека, төзүчеләрнең ташламалы категорияләренә субсидияләр, авылда яшә белгечләренә беркетү буенча программалар һ.б.).

### **2.2 Биектау районының транспорт инфраструктурасы үсеше фаразы**

Транспорт инфраструктурасы торак пунктлар территорияләренә уңайлы керү мөмкинлеген, халыкның хәрәкәтчәнлеге һәм пассажирлар һәм йөк ташу күләме, катгый экологик таләпләр фаразланган шартларда эчке һәм тышкы транспорт элементләренең куркынычсызлыгын һәм ышанычлылыгын тәэмин итәргә тиеш. Бу бурычлар шәхси һәм жәмәгать транспортының үзара бәйләнешен, үзара тулылануын тәэмин итүче бердәм транспорт системасын үстерүне таләп итә.

Авыл жирлегендә чагыштырмача тотрыклы демографик хәл транспорт ихтыяжының, халыкның Биектау авыл жирлеге территориясендә хәрәкәт итү күләменең һәм характерының зур үзгәрешләре исәпләнгән чорда булмагач дигән нәтижә ясарга мөмкинлек бирә.

Авыл жирлеге территориясендә төп транспорт төре булып автомобиль тора, башка төрләр күрсәтелми. Транспорт ихтыяжының түбән булуы сәбәпле, автомобиль транспортының булган инфраструктурасы хәл ителә торган бурычларны

үти һәм реструктуризация таләп итми.

Авыл жирлеге территориясендә эре сәнәгать предприятиеләре булдыру буенча планнар булмау сәбәпле, исәпләнгән вакытка йөк транспорты интенсивлыгы нык үзгәрмәячәк.

Авыл жирлегенә транспорт инфраструктурасына кагылышлы норматив-хокукый базага ярашлы, тимер юл, һава һәм су транспорт төрләрен үстерү буенча чаралар планлаштырылмый.

Автомобиль транспорты-Биектау авыл жирлеге инфраструктурасының мөһим өлеше, ул икътисадның барлык тармакларының һәм халыкның йөк һәм пассажирлар ташуға ихтыяжын канәгатьләндерә, житештерүчеләр һәм кулланучылар арасында төрле төр продукцияне күчерә, халыкка һәркемгә ачык транспорт хезмәте күрсәтә.

Федераль эһәмияттәге яңа автомобиль юллары төзү планлаштырылмый.

Халыкның ихтыяжын өйрәнү өчен пассажирлар йөртүгә конкурслар үткәрүне давам итү планлаштырыла.

Жиңел автомобильләренә гомуми саныннан һәм норматив таләпләрдән чыгып, АЗС һәм СТО комплексын төзү рөхсәт ителә.

### **2.3 Урам-юл челтәрен үстерү фаразы**

Проект тәкъдим иткән транспорт инфраструктурасы тышкы һәм эчке транспорт корылмаларын, урам-юл челтәрен классификацияләүне, транспорт тукталышларын урнаштыруны үз эченә ала. Прогноз чорына федераль һәм төбәк эһәмиятендәге автомобиль юлларын төзү һәм реконструкцияләү буенча чаралар каралмаган.

### **2.4 Автомобильләшү дәрәжәсен, юл үсеше параметрларын, парковка киңлегенә ихтыяжы фаразлау**

"Автостат" агентлыгы мәгълүматлары буенча, 2023 елның 1 июленә Россиядә автомобильләшү дәрәжәсе 1000 кешегә 286 автомобиль күрсәткеченә житкән.

2028 елга исәпләнгән срокка автомобильләшү дәрәжәсе фаразы Биектау районы буенча 4 нче таблицада күрсәтелгән.

Таблица 4 - Значения уровней автомобилизации в 2010 - 2027 гг.

	2010 ел.	2015 ел.	2023 ел.	2028-2035 еллар
Биектау районының автомобильләшү дәрәжәсе, авт./1000 кеше.	230	257	286	300...

Икътисадка инвестицияләр суммасы һәм жирле инфраструктураны яхшырту исәпләнгән срокка арттырылып дип көтелә, бу гражданның иминлеген арттырырга мөмкин, авыл жирлегендә жиңел автомобильләр саны артырга тиеш. Димәк, исәпләнгән вакытка автомобильләшү дәрәжәсе 1000 кешегә 300 автомобильгә житәргә мөмкин.

Шулай итеп, киләчәктә авыл жирлегендә яшәүчеләрнең ТС саны артачак. Юл хәрәкәте параметрларын билгеләү юлда авариялеләкне киметү буенча чараларны билгеләүдә, шулай ук юл чатында юл хәрәкәтен көйләүне



камилләштерүдә аерылгысыз өлеш булып тора. Юл хәрәкәтенен төп параметрларына түбәндәгеләр керә: хәрәкәт интенсивлыгы, Яшел сигналга килү интенсивлыгы, транспорт агымы составын китерүнең динамик коэффициенты, туену агымы, автомобильләр чиратының китү интервалы, хәрәкәт белән полосаны йөкләү коэффициенты, циклда яшел сигнал өлеше, чират арту коэффициенты, автомобильләрдә һәм метрларда чиратның уртача озынлыгы, автомобильнең тукталышлары саны, туктаусыз үтү коэффициенты. Авыл жирлегендә исәпләнгән сурокка юл хәрәкәте параметрларының үзгәрүе фаразланмый.

## **2.5 Юл хәрәкәте куркынычсызлыгы күрсәткечләрен фаразлау**

Биектау авыл жирлегенен хәзерге урам-юл челтәрен капитал ремонтлау, ремонтлау һәм тоту гамәлдәге нормаларга ярашлы рәвештә урамнарның һәм автомобиль юлларының йөрү өлешен саклап калырга һәм шуның белән авариялелекне киметергә мөмкинлек бирәчәк.

Авыл жирлеге территориясендә аварияләр һәм юл-транспорт һәлакәтләре тупланган урыннар юк.

Киләчәктә түбәндәге сәбәпләр аркасында хәлнең начарлануы ихтимал:

- халыкның даими рәвештә арта барган мобильлеге;
- хәрәкәттә катнашучылар тарафыннан юл хәрәкәте куркынычсызлыгы таләпләрен күпләп санга сукмау;
- автомобиль юлларының канәгатьләнерлек булмаган торышы;
- юл хужалыгының техник дәрәжәсе житәрлек түгел;
- юл хәрәкәтен оештыруның техник чараларының камил булмавы.

Чтобы не допустить негативного развития ситуации, необходимо

- Биектау авыл жирлеге торақ пунктларының гомуми файдаланудагы автомобиль юлларында һәм урам-юл челтәрендә юл хәрәкәте иминлеген тәэмин итүнең заманча системасын булдыру;

- хокукый аңны күтәрү һәм халык арасында, шул исәптән балигъ булмаганнар арасында куркыныч тәртипне кискәтү;

- юл хәрәкәтен оештыруның комплекслы схемаларын һәм проектларын эшләү һәм алар күздә тоткан чараларны гамәлгә ашыру хисабына юл хәрәкәтен оештыру дәрәжәсен арттыру.

Әгәр исәпләнгән вакытта әлеге чаралар гамәлгә ашырылса, юл хәрәкәте куркынычсызлыгы күрсәткечләрен фаразлау уңай планлаштырыла.

## **2.6 Транспорт инфраструктурасының әйләнә-тирә мохиткә һәм халык сәламәтлегенә тискәре йогынтысын фаразлау**

Автомобильләшүнең исәпләнгән вакытка күтәрелүе фаразлана, шуның нәтижәсендә авыл жирлегендә жиңел автомобильләр саны даими үсәчәк. Күрсәтелгән динамика автомобиль транспорты элеккечә үк торақ пункт экосистемасын пычратуның төп чыганагы булып калачак дип расларга мөмкинлек бирә.

Планлаштырылган чорда тимер юл транспорты инфраструктурасы үсеше көтелми.

Автотранспорт чаралары саны арту һәм автомобиль юлларында хәрәкәт интенсивлыгы арту шартларында транспорт-юл комплексының әйләнә-тирә мохиткә

тискәре йогынтысын киметү өчен түбәндәге чараларны гамәлгә ашыру күздә тотыла:

- яңа торак йортлар һәм яңа урамнар төзөгәндә мөһим экологик чаралар (юлдан торак корылмаларга кадәр санитар-күзәтү зонасы, яшеллекләр полосасы булдыру) үткәрергә;

- бозга каршы материалларның тискәре йогынтысын киметү өчен, бигрәк тә кышкы чорда, гомуми файдаланудагы автомобиль юлларын тотуның яңа ысулларын эшләү һәм кертү;

- автомобиль юлларын әйләнә-тирә мохитне зарарлы тәэсирләрдән саклау чаралары белән төзекләндерү, шул исәптән тавыш тәэсирен киметү һәм тирә-як территорияләргә пычрату өчен автомагистральләр буйлап ясалма һәм үсемлекләр киртәләрен куллану.

Күрсәтелгән чараларны гамәлгә ашыру автомобиль юлларын проектлау, төзү, ремонтлау һәм тотуга экологик таләпләргә арттыру нигезендә гамәлгә ашырылачак.

Бу өлкәдә төп бурыч булып автотранспорт чаралары чыгару күләмен, автомобиль юлларын төзөгәндә, реконструкцияләгәндә, ремонтлаганда һәм тотканда калдыклар санын киметү тора.

Гомумән алганда, транспорт инфраструктурасының әйләнә-тирә мохиткә һәм халык сәламәтлегенә тискәре йогынтысы кимүе фаразлана, беренче чиратта, экологик чиста транспорт чараларын һәм транспорт инфраструктурасын төзекләндерү материалларын куллануга күчү хисабына.

### **III БҮЛЕК. Транспорт инфраструктурасын үстерүнең принципиаль вариантлары һәм аларны транспорт инфраструктурасын үстерүнең максатчан күрсәткечләре (индикаторлары) буенча зурайтылган бәяләр, аннан соң гамәлгә ашыру өчен тәкъдим ителгән вариантны сайлау**

#### **3.1 Программаны гамәлгә ашыру чорында транспорт инфраструктурасының булган торышын яки транспорт инфраструктурасының торышын характерлаучы күрсәткечләр**

Гамәлгә ашырыла торган чараларның нәтижәлелеген бәяләр өчен максатчан күрсәткечләр мөһим, алар транспорт инфраструктурасын комплекслы үстерү программасы проекты кысаларында барлык чараларны гамәлгә керткәннән соң хәрәкәт куркынычсызлыгын, автомобиль йөртүнең тизлеген һәм аларның экономиялелеген тәмин итүдә уңай нәтижәләргә ирешүнең ни дәрәжәдә ирешелгән сорауына җавап бирергә тиеш.

Эшләнә торган күрсәткечләр системасы дөньяның иң прогрессив тенденцияләренә ярашлы рәвештә муниципаль берәмлекләргә транспорт системаларын үстерүгә ярдәм итәргә тиеш.

Автомобиль юллары табигый әйләнә-тирә мохит, кешенең хужалык эшчәнлегенә һәм транспорт чараларының даими йогынтысына дучар, нәтижәдә юлларның техник-эксплуатация торышы үзгәрә. Юллар челтәренә торышы вакытында, тулылыгы һәм капитал ремонт, ремонт буенча эшләрнең сыйфаты белән билгеләнә һәм турыдан-туры финанслау күләменә бәйле. Юл комплексына инвестицияләр күләме житәрлек булмаган, ә автомобильләшү дәрәжәсе үсеше юл

инфраструктурасы үсеше темпларыннан күпкә алдарак булган шартларда юлларны тоту һәм эксплуатацияләү буенча эшләр беренче планга чыга. Шуңа күрә программада юлларны сыйфатлы тоту һәм капитал ремонтлау варианты сайлана, аңа ярашлы рәвештә түбәндәге максатчан индикаторлар һәм күрсәткечләр кулланыла:

- каты япма белән жирле әһәмияттәге гомуми файдаланудагы юлларның озынлыгы (км);
- ГОСТ һәм СНИП таләпләренә туры килгән тротуарларның озынлыгы;
- транспорт-эксплуатация торышына норматив таләпләргә туры килгән авыл жирлегә юл челтәренә озынлыгы өлеше (%);
- теркәлгән юл-транспорт һәлакәтләре саны;
- яңа жиһазландырылган машина урыннары саны.

### **3.2 Транспорт инфраструктурасын үстерүнең принципаль вариантларын зуррак бәяләү һәм гамәлгә ашыру өчен тәкъдим ителгән вариантны сайлау**

Биектау авыл жирлегенә транспорт инфраструктурасын үстерүнең принципаль вариантларын караганда, халык саны фаразын, социаль-икътисади һәм шәһәр төзелеше үсеше фаразын, авыл жирлегә территориясендә эшлекле активлыкны исәпкә алырга кирәк.

Транспорт комплексын үстерү сценарийларын эшләгәндә, социаль-икътисади үсешнең төп күрсәткечләреннән тыш, макроикътисади тенденцияләр дә исәпкә алынган, шулай итеп, ике төп вариант составында вариант нигезендә 3 сценарий эшләнгән: 1 вариант (база), 2 вариант (уртача - оптимистик) һәм 3 вариант (икътисади нигезләнгән), ул торак пунктны үстерүнең барлык перспективаларын исәпкә алып гамәлгә ашырырга тәкъдим ителә.

Прогнозның 1, 2 вариантлары тышкы шартларның бердәм гипотезасы нигезендә эшләнгән. Вариантларның аермасы шәхси бизнесның үз-үзен тотышы модельләренә аермасы, аның конкурентлык сәләтен арттыру перспективалары һәм дәүләт үсеш сәясәтен гамәлгә ашыруның нәтижәләгә белән бәйле.

1 нче Вариант (база). Соңгы чорда барлыкка килгән инерцион трендларны саклау, шәхси компанияләрнең консерватив инвестиция сәясәте, дәүләт ихтыяжы туктап торганда инфраструктура секторы компанияләрен үстерүгә чикләнгән чыгымнар күздә тотыла. Шулай ук әлегә вариант Европа Берлеге һәм Көнбатыш илләренә кертелгән санкцияләре һәм санкция сәясәте нәтижәсендә барлыкка килгән агрессив тышкы мохитне исәпкә ала.

2 нче Вариант (уртача-оптимистик). Авыл жирлегә территориясендә геосәяси киеренкелек үсеше белән бәйле тискәре нәтижәләргә киметүгә юнәлдерелгән активрак сәясәт алып бару һәм озак вакытлы тотрыктырак үсеш өчен шартлар тудыру күздә тотыла. Сценарий шәхси бизнесның ышанычын арттыру, яңа инфраструктура проектларын финанслау, икътисадның иң зәгыйфь секторларына кредит бирүне саклау, Кеше капиталын үстерүне финанслауны арттыру буенча бюджет чыгымнары белән бәйле өстәмә стимуллаштыру характерындагы чаралар куллану шартларында икътисад үсешен характерлый. Сценарий Транспорт һәм пассажирлар ташуның икътисади активлыгы үсеше, эшлекле активлыкның артуы

белән характерлана, шулай ук инвестицияләр жәлеп итүне дә күздә тотат.

3 нче Вариант (икътисади яктан нигезләнгән). Авыл жирлеге территориясендә геосәяси киеренкелек үсеше белән бәйле тискәре нәтижәләргә киметүгә юнәлдерелгән активрак сәясәт алып бару һәм озак вакытлы тотрыклырак үсеш өчен шартлар тудыру күздә тотыла. Сценарий шәхси бизнесның ышанычын арттыру, яңа инфраструктура проектларын финанслау, икътисадның иң зәгыйфь секторларына кредит бирүне саклау, Кеше капиталын үстерүне финанслауны арттыру буенча бюджет чыгымнары белән бәйле өстәмә стимуллаштыру характерындагы чаралар куллану шартларында икътисад үсешен характерлый. Сценарий төбәк һәм жирле әһәмияттәге гомуми файдаланудагы автомобиль юлларын реконструкцияләүне, перспективалы шәхси торак төзелеш зоналарында урамнар һәм юллар салуны, автомобиль сервисы объектларын проектлауны һәм төзүне, шулай ук жәмәгать транспорты хәрәкәте башкарыла торган юлларны капитал ремонтлауны күздә тотат. Бу сүзләрдән күренгәнчә, транспорт инфраструктурасы мөмкинлекләрен тулырак куллануны һәм халыкның ихтыяжларын максималь канәгатьләндерүне гарантияләүче иң оптималь вариант-3 нче Вариант. Транспорт инфраструктурасын үстермичә, перспективалы торак төзелеш зоналарында транспорт ихтыяжы һәм транспорт тәкъдиме дисбалансы артачак.

#### **IV БҮЛЕК. Транспорт инфраструктурасын үстерү вариантын гамәлгә ашыру өчен тәкъдим ителгән транспорт инфраструктурасы объектларын проектлау, төзү, реконструкцияләү буенча чараларны (инвестицион проектларны) финанслау күләмен һәм чыганакларын бәяләү**

##### **4.1 Транспорт төрләре буенча транспорт инфраструктурасын үстерү**

Программаның максатларына ирешү һәм бурычларын хәл итү торак пунктның транспорт инфраструктурасы системасының торышы һәм үсеше характеристикаларын күзәтү һәм үлчәү өчен ачык булган максатчан индикаторлардан чыгып эшләнә торган чараларны гамәлгә ашыру юлы белән тәэмин ителә. Эшләнгән программа чаралары аларның актуальлек дәрәжәсе буенча системалаштырылган. Конкрет объекттагы чаралар исемлегә проект-смета документациясе эшләнгәннән соң жентекләп тикшерелә. Чараларның бәясе, инде үткәрелгән шундый ук чараларның бәясенә нигезләнеп, якынча билгеләнгән. Программа чараларын финанслау чыганаклары булып Жирле һәм төбәк бюджетлары, шулай ук бюджеттан тыш акчалар тора:

1. Урам-юл челтәренә юл билгеләрен урнаштыру
2. Автомобиль юлларын яктырту
3. Автомобиль юлын ремонтлау (вак таш каплау төзү),
4. Автомобиль юлын ремонтлау (асфальт-бетон япма төзү)

Программаны гамәлгә ашыру механизмы үз эченә авыл жирлегендә жирле әһәмияттәге гомуми файдаланудагы автомобиль юлларын тикшерү, карап тоту, ремонтлау, паспортлаштыру, тротуарлар, велосипед юллары проектлау һәм төзү буенча чаралар системасын, юл хәрәкәте куркынычсызлыгын тәэмин итү буенча чараларны (юл билгеләре сатып алу), халыкка транспорт хезмәте күрсәтүне оештыру буенча чараларны ала.

Юлларны, күперләрне ремонтлау буенча чаралар исемлеге Биектау авыл жирлеге администрациясе тарафыннан елына бер тапкырдан да сирәгрәк, Көзге чор башында яисә язгы чор ахырында юл япмасы торышын тикшерү нәтижеләре буенча һәм беренчел проблемалы ситуацияләрне, шул исәптән гражданның мөрәжәгатьләрен (шикаятьләрен) хәл итүне исәпкә алып формалаштырыла.

Автомобиль юлларын һәм аларда ясалма корылмаларны тоту һәм агымдагы ремонтлау буенча эшләрнең исемлеге һәм төрләре муниципаль контракт (киләшү) белән юл хужалыгы өлкәсендә дәүләт сәясәтен эшләү һәм норматив-хокукий жайга салу функцияләрен гамәлгә ашыручы федераль башкарма хакимият органы билгеләгән классификациягә ярашлы рәвештә, шулай ук капитал ремонт, реконструкция һәм төзелеш очрагында проект-смета документациясе белән билгеләнә, автомобиль юлының конкрет участогына эшләнгән.

Транспорт төрләре буенча транспорт инфраструктурасы структурасына үзгәрешләр кертү планлаштырылмый.

#### **4.2 Гомуми файдаланудагы автомобиль пассажир транспортын үстерү, транспорт-күчмә узеллар булдыру буенча чаралар**

Транспорт-очрашу узелларын булдыру планлаштырылмый. Гомуми файдаланудагы автомобиль пассажир транспортын үстерү буенча чаралар халык тарафыннан житәрлек ихтыяж булганда гына урынлы була ала, бу транспорт өлкәсендә жәмәгәтчелек фикерен өйрәнү өчен вакытлыча социологик тикшеренүләр үткәргә китерә.

#### **4.3 Жиңел автомобиль транспорты өчен инфраструктураны үстерү, шул исәптән бердәм парковка киңлеген үстерү**

Юл сервисы объектларын төзү һәм проектлау буенча чаралар озак вакытлы перспективага планлаштырыла, авыл жирлеге территориясендә АЗС һәм СТОДАН комплекс төзү мөмкинлеге бар. Автотранспортны саклау торак пункт территориясендә яшәүчеләрнең йорт яны участкаларында башкарыла. Алга таба халыкның автомобильләшү дәрәжәсе артуын исәпкә алып жәмәгәть билгеләнешендәге биналар янында автомобильләр тукталыш урыннарын оештыруны күздә тотарга кирәк.

Жирлек территориясендә исәп-хисап срогына башка чаралар планлаштырылмый.

#### **4.4 Жәяүлеләр һәм велосипедлар хәрәкәте инфраструктурасын үстерү**

Тротуарлар төзү планлаштырылмый

Велосипед хәрәкәте инфраструктурасын үстерү буенча чаралар исәпләнгән вакытка планлаштырылмый.

#### **4.5 Йөк транспорты, Коммуналь һәм юл хезмәтләренең транспорт чаралары өчен инфраструктураны үстерү**

Йөк транспорты, Коммуналь һәм юл хезмәтләренең транспорт чаралары өчен инфраструктураны үстерү буенча чаралар планлаштырылмый.

#### **4.6 Татарстан Республикасы Биектау муниципаль районы Биектау авыл жирлеге юллар челтәрен үстерү**

Торак пункт юллары челтәрен үстерү максатларында берничә чара планлаштырыла.

1. Жирле эһемияттәге гомуми файдаланудагы автомобиль юлларын тоту

буенча чаралар. Элеге чараларны гамэлгә ашыру автомобиль юлларын норматив таләпләргә туры китереп тоту буенча эшләр башкарырга мөмкинлек бирәчәк.

2. Жирле эһәмияттәге гомуми файдаланудагы автомобиль юлларын ремонтлау буенча чаралар. Чараларны гамэлгә ашыру жирле эһәмияттәге гомуми файдаланудагы автомобиль юллары участкаларының озынлыгын саклап калырга мөмкинлек бирәчәк, анда аларның эксплуатация торышы күрсәткечләре автомобиль юлларының эксплуатация күрсәткечләренә стандартлар таләпләренә туры килә.

3. Жирле эһәмияттәге гомуми файдаланудагы автомобиль юлларын реконструкцияләү буенча чаралар. Чаралар авыл жирлегә юл чөлтәрен үстерүгә юнәлдерелгән.

4. Жирле эһәмияттәге гомуми файдаланудагы автомобиль юллары төзү буенча чаралар. Чаралар авыл жирлегә юл чөлтәрен үстерүгә юнәлдерелгән.

**V БҮЛЕК. Транспорт инфраструктурасын үстерү вариантын гамэлгә ашыру өчен тәкъдим ителгән транспорт инфраструктурасы объектларын проектлау, төзү, реконструкцияләү буенча чараларны (инвестицион проектларны) финанслау күләмен һәм чыганаclarын бәяләү**

Программаны финанслау жирле һәм төбәк бюджетлары һәм бюджеттан тыш акчалар хисабына башкарыла. Программаны финанслауның еллык күләме тиешле финанс елына Биектау авыл жирлегенә расланган бюджетына һәм өстәмә финанслау чыганаclarын исәпкә алып билгеләнә.

Программа чарасын гамэлгә ашыру өчен кирәкле финанс чараларының гомуми күләме 6500,0 мең сум тәшкит итә. Программаны гамэлгә ашыру чыгымнары турында мәгълүмат еллар буенча 5.1 таблицасында һәм финанслау чыганаclarы буенча 5.2 таблицасында күрсәтелгән.

**5.1 Таблица чараларны финанслау күләмен бәяләү**

N п/п	Чараның исеме	Финанслау күләме, мең сум.					
		2021	2024	2025	2026	2027	2028 -2033
1	Жирле эһәмияттәге гомуми файдаланудагы юлларны (шул исәптән тротуарларны) төзү (асфальтлау) һәм реконструкцияләү	2500	2500	2500	2500	2500	
2	Жирле эһәмияттәге гомуми файдаланудагы автомобиль юлларын ремонтлау һәм тоту	2500	2500	2500	2500	2500	10000
3	Яңа машина урыннары булдыру	-	-	-	-	-	-
4	Тышкы электр яктырту линияләре җайланмасы	-	-	-	-	-	-

5	Күпер корылмалары төзү	-	-	-	-	-	-
6	Утыру пунктларын камилләштерү буенча чаралар	-	-	-	-	-	-

### 5.2 Таблица чараларны финанслау чыганаclarын бәяләү

N п/п	Наименование	Финанслау чыганаclarы, мең сум.			
		Жирле бюджет	Төбәк бюджет	ВБС	Нибары
1	Инвестицияларнең гомуми күләме 2021-2025 еллар	7500	12500	12500	32500
2	Общий объем инвестиций на 2026-2030 годы	7500	12500	12500	32500
Нибары		15000	25000	25000	65000

### **VI БҮЛЕК. Транспорт инфраструктурасын үстерү вариантын гамәлгә ашыру өчен тәкъдим ителгән транспорт инфраструктурасы объектларын проектлау, төзү, реконструкцияләү буенча чараларның (инвестицион проектларның) нәтижәлелеген бәяләү**

Программа чараларын гамәлгә ашыруның нәтижәлелеген комплекслы бәяләү ел саен аны гамәлгә ашыруның бөтен вакыты дәвамында һәм гамәлгә ашыру тәмамланганнан соң башкарыла һәм муниципаль программа чараларының үтәләш дәрәжәсен бәяләүне һәм муниципаль программаны гамәлгә ашыруның нәтижәлелеген бәяләүне үз эченә ала

Баһалау критерийлары булып:

- нәтижәлелек;
- нәтижәлелек;
- финанс башкару.

Проект максатларында, проектны гамәлгә ашыру еллары буенча һәм 2028 елга кадәр перспективада чагылдырылган күрсәткечләрнең кыйммәтләре 6 нчы таблицада китерелгән.

6 нчы Таблица проектның максатлы индикаторлары һәм күрсәткечләре

N п/п	Күрсәткеч	Берәмлек	Төп мәгънәләре.	Период, год					
				2021	2024	2025	2026	2027	2028 - 2033
1	Асфальт бетон белән капланган жирле әһәмияттәге гомуми файдаланудагы юлларның озынлыгы	км	12,5	13,0	13,5	14,0	0	0,25	0,65
2	Яңа жиһазландырылган машиналар саны	шт.	0	0	0	0	0	0	0
3	Норматив таләпләргә туры килгән авыл жирлеге юл челтәренең озынлыгы өлеше	%	66	67	68				
4	Количество ДТП на территории сельского поселения	шт.	0	282	280	278	276	274	0

**VII БҮЛЕК. Институциональ үзгәртеп корулар, транспорт инфраструктурасы объектларын проектлау, төзү, реконструкцияләү өлкәсендәге эшчәнлекне хокукый һәм мәгълүмати тәэмин итүне камилләштерү буенча тәкъдимнәр**

Әлеге программаны гамәлгә ашыру кысаларында транспорт инфраструктурасы объектларын проектлау, төзү һәм реконструкцияләү өлкәсендәге эшчәнлекне гамәлгә ашырганда институциональ үзгәртеп корулар, идарә структурасы һәм үзара элементләр үткөрү күздә тотылмый. Программа өчен норматив-хокукый база формалаштырылган.