

**СОВЕТ ВЫСОКОГОРСКОГО  
МУНИЦИПАЛЬНОГО РАЙОНА  
РЕСПУБЛИКИ ТАТАРСТАН**

Кооперативная ул., 5, пос. ж/д станция Высокая Гора,  
Высокогорский район, Республика Татарстан, 422700



**ТАТАРСТАН РЕСПУБЛИКАСЫ  
БИЕКТАУ МУНИЦИПАЛЬ  
РАЙОН СОВЕТЫ**

Кооперативная ур., 5, Биектау т/ю станциясе поселогы,  
Биектау районы, Татарстан Республикасы, 422700

Тел.: +7 (84365) 2-30-50, факс: 2-30-86, e-mail: biektau@tatar.ru, www.vysokaya-gora.tatarstan.ru

**РЕШЕНИЕ**  
**21 ноябрь, 2023 ел**

**КАРАР**  
**№ 346**

**Татарстан Республикасы Биектау муниципаль районы  
Ямаширмә авыл жирлегенәң Жирдән файдалану һәм  
төзелеш кагыйдәләренә үзгәрешләр кертү турында**

«Россия Федерациясендә жирле үзидарәне оештыруның гомуми принциплары турында» 2003 елның 6 октябрәндәге 131-ФЗ номерлы Федераль законның 14 статьясындагы беренче өлешенәң 20 пункты, Россия Федерациясе Шәһәр төзелеше кодексының 5.1, 33 статьялары, Биектау муниципаль районы Ямаширмә авыл жирлегенәң Жирдән файдалану һәм төзелеш кагыйдәләренә үзгәрешләр кертү проекты буенча 2023 елның 18 октябрәндәге гавами тыңлаулар беркетмәсе, Биектау муниципаль районы Ямаширмә авыл жирлегенәң Жирдән файдалану һәм төзелеш кагыйдәләренә үзгәрешләр кертү проекты буенча гавами тыңлаулар нәтижәләре турында 2023 елның 18 октябрәндәге бәяләмәсе нигезендә, Татарстан Республикасы Биектау муниципаль районы Советы

**КАРАР ИТТЕ:**

1. Биектау муниципаль районы Советының 2021 елның 28 июнендәге 92 номерлы карары белән расланган Татарстан Республикасы Биектау муниципаль районы Ямаширмә авыл жирлегенәң Жирдән файдалану һәм төзелеш кагыйдәләренә үзгәрешләр кертүне кушымта нигезендә расларга.

2. Әлеге карарны Татарстан Республикасы Биектау муниципаль районының рәсми сайтында: <http://vysokaya-gora.tatarstan.ru> һәм Татарстан Республикасы хокукый мәгълүматының рәсми порталында <http://pravo.tatarstan.ru> урнаштыру юлы белән бастырып чыгарырга (халыкка житкерергә).

3. Әлеге карар рәсми басылып чыккан (халыкка житкерелгән) көненнән үз көченә керә.

Совет рәисе,  
муниципаль район Башлыгы

Р.Ф.Хисамутдинов

Татарстан Республикасы  
Биектау муниципаль районы Советының  
2023 елның 21 ноябрь 343 номерлы  
карары белән расланды

ТАТАРСТАН РЕСПУБЛИКАСЫ  
БИЕКТАУ МУНИЦИПАЛЬ РАЙОНЫ  
«ЯМАШИРМӘ АВЫЛ ЖИРЛЕГЕ»  
МУНИЦИПАЛЬ БЕРӘМЛЕГЕНЕҢ

## ЖИРДӘН ФАЙДАЛАНУ ҺӘМ ТӨЗЕЛЭШ КАГЫЙДӘЛӘРЕ

### I КИСӘК.

ЖИРДӘН ФАЙДАЛАНУ ҺӘМ ТӨЗЕЛЭШ КАГЫЙДӘЛӘРЕН КУЛЛАНУ ТӘРТИБЕ,  
ЖИРДӘН ФАЙДАЛАНУ ҺӘМ ТӨЗЕЛЭШ КАГЫЙДӘЛӘРЕНӨ ҮЗГӘРЕШЛӘР КЕРТҮ ТӘРТИБЕ

## ЭЧТӘЛЕК

ЖИРДӘН ФАЙДАЛАНУ ҺӘМ ТӨЗЕЛЭШ КАГЫЙДӘЛӘРЕНЕҢ СОСТАВЫ .....5  
КЕРЕШ

.....**Ошибк**

**а! Закладка не определена.**

I КИСӘК. ЖИРДӘН ФАЙДАЛАНУ ҺӘМ ТӨЗЕЛЭШ КАГЫЙДӘЛӘРЕН КУЛЛАНУ ТӘРТИБЕ,  
ЖИРДӘН ФАЙДАЛАНУ ҺӘМ ТӨЗЕЛЭШ КАГЫЙДӘЛӘРЕНӨ ҮЗГӘРЕШЛӘР КЕРТҮ ТӘРТИБЕ  
.....7

I БҮЛЕК. Гомуми нигезләмәләр .....7

1 статья. Әлеге кискәктә кулланыла торган төп төшенчәләр  
.....**Ошибка! Закладка не определена.**

2 статья. Жирдән файдалану һәм төзелеш кагыйдәләренең хокукый статусы һәм составы .....9

3 статья. Жирдән файдалану һәм төзелеш турында мәгълүматның ачыклығы һәм һәркем файдалана  
алырлык булуы

.....**Ошибка!**

**Закладка не определена.**

4 статья. Жирдән файдалану һәм төзелеш кагыйдәләренең үз көченә керүе  
.....**Ошибка! Закладка не определена.**

5 статья. Жирдән файдалану һәм төзелеш Кагыйдәләрен бозу өчен җаваплылык  
.....**Ошибка! Закладка не определена.**

II БҮЛЕК. Жирле үзидарә органнары тарафыннан жирдән файдалануны һәм төзелешне жайга салу  
турында нигезләмәләр

.....**Ошибка! Закладка не**

**определена.**

6 статья. Жирдән файдалану һәм төзелеш өлкәсендә жирле үзидарә органнары вәкаләтләре  
.....**О**

**шибка! Закладка не определена.**

7 статья. Жирдән файдалану һәм төзелеш кагыйдәләре проектын эзерләү буенча комиссия  
.....**О**

**шибка! Закладка не определена.**

8 статья. Жирдән файдалану һәм төзелеш кагыйдәләренең элек барлыкка килгән хокук  
мөнәсәбәтләренә карата гамәле

.....**Ошибка! Закладка не**

**определена.**

9 статья. Территориаль зоналар  
.....**Ошибка! Закладка не**

**определена.**

10 статья. Шәһәр төзелеше регламентлары  
.....**Ошибка! Закладка не определена.**

11 статья. Шәһәр төзелеше эшчәнлегенең башка мәсьәләләренә карата жирдән файдалану һәм  
төзелеш кагыйдәләренең гамәле .....14

III БҮЛЕК. Физик һәм юридик затлар тарафыннан жир кишәрлекләреннән һәм капитал төзелеш  
объектларыннан рөхсәт ителгән файдалану төрләрен үзгәртү турында нигезләмәләр  
.....**Ошибка! Закладка не определена.**

12 статья. Төп нигезләмәләр



## **ЖИРДӘН ФАЙДАЛАНУ ҺӘМ ТӨЗЕЛЭШ КАГЫЙДӘЛӘРЕНЕҢ СОСТАВЫ**

Татарстан Республикасы Биектау муниципаль районы «Ямаширмә авыл жирлегенә» муниципаль берәмлегенә Жирдән файдалану һәм төзелеш кагыйдәләре (алга таба – Кагыйдәләр) түбәндәге составта эшләнгән:

**I кисәк.** Жирдән файдалану һәм төзелеш алып бару кагыйдәләрен куллану тәртибе, жирдән файдалану һәм төзелеш алып бару кагыйдәләренә үзгәрешләр кертү тәртибе

**II кисәк.** Шәһәр төзелешен зоналаштыру карталары

График материаллар:

<b>№ т/б</b>	<b>Исеме</b>	<b>Масштаб</b>
1	Шәһәр төзелешен зоналаштыру картасы. Территориаль зоналар	1:10 000
2	Шәһәр төзелешен зоналаштыру картасы. Территориядән файдалануның махсус шартлары булган зоналар чикләре	1:10 000

**III кисәк.** Шәһәр төзелеше регламентлары

**Кушымта**

Территориаль зоналар чикләре турында белешмәләр

## КЕРЕШ

Татарстан Республикасы Биектау муниципаль районы «Ямаширмә авыл жирлеге» муниципаль берәмлегенә Жирдән файдалану һәм төзелеш кагыйдәләре (алга таба – Кагыйдәләр) – территориаль зоналар, шәһәр төзелеше регламентлары, аны куллану тәртибе һәм аңа үзгәрешләр кертү тәртибе билгеләнә торган жирле үзидарә органының норматив хокукый акты белән раслана торган шәһәр төзелешен зоналаштыру документы.

Кагыйдәләр Россия Федерациясе һәм Татарстан Республикасының түбәндәге норматив хокукый актлары таләпләрен исәпкә алып эзерләнде:

– Россия Федерациясе Шәһәр төзелеше кодексы, 29.12.2004 ел №190-ФЗ;

– Россия Федерациясе Жир кодексы 25.10.2001 ел № 136-ФЗ;

– Россия Федерациясе Урман кодексы 04.12.2006 ел № 200-ФЗ;

– Россия Федерациясе Су кодексы 03.06.2006 ел № 74-ФЗ;

– «Россия Федерациясендә жирле үзидарәне оештыруның гомуми принциплары турында» 2003 елның 06 октябрдәге 131-ФЗ номерлы Федераль закон;

– «Татарстан Республикасында шәһәр төзелеше эшчәнлеге турында» 2010 елның 25 декабрдәге 98-ТРЗ номерлы Татарстан Республикасы Законы.

Кагыйдәләрне эзерләгәндә шулай ук Биектау муниципаль районының һәм «Ямаширмә авыл жирлеге» муниципаль берәмлегенә норматив хокукый актлары нигезләмәләре, «Ямаширмә авыл жирлеге» муниципаль берәмлегенә социаль-икътисадый һәм шәһәр төзелеше үсешенә төп юнәлешләрен билгели торган башка документлар исәпкә алына.

# **I КИСӘК. ЖИРДӘН ФАЙДАЛАНУ ҺӘМ ТӨЗЕЛЭШ КАГЫЙДӘЛӘРЕН КУЛЛАНУ ТӘРТИБЕ, ЖИРДӘН ФАЙДАЛАНУ ҺӘМ ТӨЗЕЛЭШ КАГЫЙДӘЛӘРЕНӘ ҮЗГӘРЕШЛӘР КЕРТҮ ТӘРТИБЕ**

## **I БҮЛЕК. Гомуми нигезләмәләр**

### **1 статья. Әлеге кисәктә кулланыла торган төп төшенчәләр**

**Жир кишәрлегеннән яисә капиталъ төзелеш объектыннан рөхсәт ителгән файдалану төре** – жир кишәрлегеннән яисә капиталъ төзелеш объектыннан файдалануның мөмкин булган ысулы. Жир кишәрлекләреннән һәм капиталъ төзелеш объектларыннан рөхсәт ителгән файдалану төрләре рөхсәт ителгән файдалануның төп, шартлы рөхсәт ителгән, ярдәмче төрләрен үз эченә ала һәм жир мөнәсәбәтләре өлкәсендә дәүләт сәясәтен эшләү һәм норматив-хокукый жайга салу функцияләрен башкаручы федераль башкарма хакимият органы раслаган классификатор нигезендә билгеләнә.

**Жир кишәрлекләреннән һәм капиталъ төзелеш объектларыннан рөхсәт ителгән файдалануның ярдәмче төрләре** – жир кишәрлекләреннән һәм капиталъ төзелеш объектларыннан рөхсәт ителгән файдалану төрләре, алар белән бергә гамәлгә ашырыла торган рөхсәт ителгән файдалануның төп һәм шартлы рөхсәт ителгән төрләренә карата өстәмә буларак кына рөхсәт ителә.

**Шәһәр төзелешен зоналаштыру** – территориаль зоналарны билгеләү һәм шәһәр төзелеше регламентларын билгеләү максатларында муниципаль берәмлекләр территорияләрен зоналаштыру.

**Шәһәр төзелеше регламенты** – тиешле территориаль зона чикләре чикләрендә билгеләнә торган жир кишәрлекләреннән рөхсәт ителгән файдалану төрләре, шулай ук жир кишәрлекләре өстендә һәм жир өслегендә булган нәрсәләр, аларны төзү һәм капиталъ төзелеш объектларын эксплуатацияләү процессында файдаланыла торган барлык төрләре, жир кишәрлекләренең иң чик (минималь һәм (яисә) максималь күләмнәре һәм рөхсәт ителгән төзелешнең иң чик параметрлары, капиталъ төзелеш объектларын реконструкцияләү, жир кишәрлекләреннән һәм капиталъ төзелеш объектларыннан файдалануны чикләү, шулай ук чикләрендә территорияне комплекслы һәм тотрыклы үстерү эшчәнлеген гамәлгә ашыру каралган территорияләргә карата куллану, халык өчен тиешле территориянең коммуналь, транспорт, социаль инфраструктура объектары белән тәмин ителешенең минималь мөмкин булган дәрәжәсенең исәп-хисап күрсәткечләре һәм күрсәтелгән объектларның территориаль файдалана алуының максималь мөмкин булган дәрәжәсенең исәп-хисап күрсәткечләре.

**Жирдән файдалану һәм төзелеш кагыйдәләре проектын эзерләү комиссиясе** – Кагыйдәләр эзерләүне оештыру, аларга үзгәрешләр кертү, гавами тыңлаулар уздыру һәм Кагыйдәләрне эзерләү Комиссиясе турындагы нигезләмә нигезендә башка мәсьәләләрне хәл итү максатында законнар, муниципаль хокукый актлар нигезендә төзелә торган даими эшләүче коллегиаль орган.

**Кызыл линияләр** – гомуми файдаланудагы территорияләр чикләрен күрсәткән һәм территорияне планлаштыру документларында билгеләнергә, үзгәртелергә яисә бетерелергә тиешле линияләр.

**Линияле объектлар** – электр тапшыру линияләре, элемент линияләре (шул исәптән линия-кабель корылмалары), торба үткәргечләр, автомобиль юллары, тимер юл линияләре һәм башка шундый корылмалар.

**Төзелеш алып баруның максималь проценты** - төзелеш алып барылырга мөмкин булган жир кишәрлегенең суммар мәйданы, жир кишәрлегенең бөтен мәйданына (%) мөнәсәбәте.

**Жир кишәрлеге чигеннән бинаның, төзелешнең, корылмаларның минималь чигенеше** – жир кишәрлеге чиге белән бина, төзелеш яки корылма арасындагы ераклык.

**Капиталъ төзелеш объектары** - биналар, корылмалар, төзелешләре тәмамланмаган объектлар, жир кишәрлегенең капиталъ булмаган төзелмәләреннән, корылмаларыннан һәм аерылгысыз яхшыртуларыннан тыш (ныгытма, өслек һәм башкалар).



**Капиталь булмаган төзелмэләр, корылмалар** – жир белән ныклы бәйләнеше булмаган һәм конструктив характеристикалары аларны күчереп йөртү һәм (яисә) демонтаж үткөрү һәм аннан соңгы жыелуны төзелешләрнең, корылмаларның (шул исәптән киоскларның, түбәләрнең һәм башка шундый корылмаларның) төп характеристикалары үзгәртелмичә һәм билгеләнгүә тулысынча зыян китермичә һәм аннан соңгы жыемнарны тормышка ашырырга мөмкинлек бирә торган төзелмэләр, корылмалар.

**Жир кишәрлекләреннән һәм капитал төзелеш объектларыннан файдалануның рөхсәт ителгән төп төрләре** – әлеге эшчәнлек төрләрен һәм шәһәр төзелеше регламентлары составындагы объектларны тиешле территориаль зоналарга карата күчерү нәтижәсендә мөмкин булган жир кишәрлекләреннән һәм капитал төзелеш объектларыннан рөхсәт ителгән файдалану төрләре,

**Индивидуаль торак төзелеше объекты** – граждандар тарафыннан мондый бинада яшәү белән бәйлә көнкүреш һәм башка ихтыяжларны канәгатьләндерү өчен билгеләнгән бүлмәләрдән һәм ярдәмче куллану биналарыннан торган һәм күчмәсез мөлкәтнең мөстәкыйль объектларына бүлү өчен билгеләнмәгән жир өсте катлары саны өчтән, биекlege егерме метрдан артмаган аерым бина.

**Жир кишәрлекләре, капитал төзелеш объектлары хокук ияләре** – жир милекчеләре, жирдән файдаланучылар, жир хужалары һәм жир кишәрлекләрен, капитал төзелеш объектларын арендауучылар, аларның вәкаләтле затлары.

**Жир кишәрлекләренең иң чик (минималь һәм (яисә) максималь күләмнәре һәм капитал төзелеш объектларын рөхсәт ителгән төзелешнең, реконструкцияләүнең иң чик параметрлары** – жир кишәрлекләренең иң чик (минималь һәм (яисә) максималь күләмнәре, шул исәптән аларның мәйданы; биналарны, төзелмәләрне, корылмаларны мөмкин булган урнаштыру урыннарын билгеләү максатларында жир кишәрлекләре чикләреннән минималь чигенүләр; биналарның, төзелешләрнең, корылмаларның иң чик саны яисә иң чик биекlege; тиешле территориаль зоналарга карата шәһәр төзелеше регламентлары нигезендә билгеләнә торган жир кишәрlege чикләрендә төзүнең максималь проценты.

**Гавами сервитут** – Россия Федерациясе законы яисә башка норматив хокукый акты, Россия Федерациясе субъектының норматив хокукый акты, жирле үзидарә органының норматив хокукый акты белән билгеләнгән жир кишәрлегеннән үзенә карата билгеләнә торган жир кишәрлекләрен тартып алмыйча гына чикләнгән файдалану хокукы.

**Гавами тыңлаулар, жәмәгать фикер алышулары** – законнарда билгеләнгән очрақларда жирле әһәмияттәге мәсьәләләр буенча муниципаль хокукый актлар проектлары буенча фикер алышуда катнашу өчен муниципаль берәмлек (жәмәгатьчелек) халкының хокукларын гамәлгә ашыру формасы.

**Капиталь төзелеш объектларын рөхсәт ителгән төзелешнең, реконструкцияләүнең чикле параметрларыннан читкә тайпылуга рөхсәт** – Россия Федерациясе Шәһәр төзелеше кодексының 40 статьясы таләпләре нигезендә бирелә торган, жир кишәрlege иясенә капитал төзелеш объектларын төзүне, реконструкцияләүне гамәлгә ашыру, шулай ук аларны капитал ремонтлауга тиешле территориаль зона өчен шәһәр төзелеше регламентында билгеләнгән капитал төзелеш объектларын рөхсәт ителгән төзүнең, реконструкцияләүнең иң чик параметрларыннан читкә тайпылуга хокук бирә торган документ.

**Жир кишәрлегеннән яисә капитал төзелеш объектыннан файдалануның шартлы рөхсәт ителгән төренә рөхсәт** – Россия Федерациясе Шәһәр төзелеше кодексының 39 статьясы таләпләре нигезендә жир кишәрлекләренә хокук ияләренә жир кишәрлегеннән, әлеге Кагыйдәләр белән шартлы рәвештә рөхсәт ителгән капитал төзелеш объектыннан файдалану төрен сайлау хокукын бирә торган документ.

**Территориаль зоналар** – жирдән файдалану һәм төзелеш кагыйдәләрендә алар өчен чикләр билгеләнгән һәм шәһәр төзелеше регламентлары куелган зоналар.

**Гомуми файдалану территорияләре** – чикләnmәгән затлар даирәсе тоткарлыксыз файдалана торган территорияләр (шул исәптән мәйданнар, урамнар, узу юллары, яр буйлары, гомуми файдаланудагы су объектларының яр буе полосалары, скверлар, бульварлар).

**Жир кишәрлекләреннән һәм капитал төзелеш объектларыннан файдалануның шартлы рөхсәт ителгән төрләре** – Россия Федерациясе Шәһәр төзелеше кодексының 39 статьясында билгеләнгән тәртиптә рөхсәт алу шарты белән, әлеге эшчәнлек төрләрен һәм шәһәр

төзелеш регламентлары составындагы объектларны тиешле территориаль зоналарга карата күчерү нәтижәсендә мөмкин булган жир кишәрлекләреннән һәм капитал төзелеш объектларыннан рөхсәт ителгән файдалану төрләре.

## **2 статья. Жирдән файдалану һәм төзелеш Кагыйдәләренең хокукий статусы һәм составы**

1. Татарстан Республикасы Биектау муниципаль районы «Ямаширмә авыл жирлеге» муниципаль берәмлегенә Жирдән файдалану һәм төзелеш кагыйдәләре жирле үзидарә органының норматив хокукий акты статусына ия.

2. Әлеге Кагыйдәләр түбәндәгеләр белән беррәттән кулланыла:

техник регламентлар (алар үз көченә кәргәнчә билгеләнгән тәртиптә - 2002 елның 27 декабрәндәге 184-ФЗ номерлы «Техник жайга салу турында» Федераль законга һәм Россия Федерациясә Шәһәр төзелеш кодексына каршы килми торган өлешендә норматив техник документлар);

Россия Федерациясә законнары һәм Татарстан Республикасы законнары;

шәһәр төзелешен проектлау нормативлары;

«Ямаширмә авыл жирлеге» муниципаль берәмлегенә һәм Биектау муниципаль районының жирдән файдалануны һәм төзелешне жайга салу мәсьәләләре буенча норматив хокукий актлары.

3. Әлеге Кагыйдәләр үз эченә ала:

Кереш;

I Кисәк. Жирдән файдалану һәм төзелеш алып бару кагыйдәләрен куллану тәртибе, жирдән файдалану һәм төзелеш алып бару кагыйдәләренә үзгәрешләр кертү тәртибе;

II Кисәк. Шәһәр төзелешен зоналаштыру карталары;

III Кисәк. Шәһәр төзелеш регламентлары;

Кушымталар.

4. Әлеге Кагыйдәләр «Ямаширмә авыл жирлеге» муниципаль берәмлеге территориясендә шәһәр төзелешен көйләүчә яисә контрольдә тотучы вазыйфай затлар тарафыннан дәүләт хакимияте органнары, жирле үзидарә органнары, физик һәм юридик затлар, вазыйфай затлар тарафыннан үтәү өчен мәжбүри.

## **3 статья. Жирдән файдалану һәм төзелеш турында мәгълүматның ачыклығы һәм һәркем файдалана алырлык булуы**

1. Әлеге Кагыйдәләр, аларның составына керүчә барлык картографик һәм башка документларны да кертәп, барлык физик һәм юридик, шулай ук вазыйфай затлар, дәүләт хакимияте органнары һәм жирле үзидарә органнарына һәркем файдалана алырлык була.

2. «Ямаширмә авыл жирлеге» муниципаль берәмлегенә жирле үзидарә органнары әлеге Кагыйдәләр белән танышу мөмкинлеген түбәндәге юллар белән тәэмин итәләр:

әлеге Кагыйдәләренә жирле үзидарә органнары норматив хокукий актларын, башка рәсми мәгълүматны рәсми бастырып чыгару (халыкка житкерү) өчен билгеләнгән тәртиптә бастырып чыгару (халыкка житкерү), һәм «Ямаширмә авыл жирлеге» муниципаль берәмлегенә яки муниципаль районның «Интернет» челтәрендәге рәсми сайтында урнаштыру;

«Ямаширмә авыл жирлеге» муниципаль берәмлеге территориясендә жирдән файдалану һәм төзелешне жайга салу мәсьәләләрендә катнашучы органнарда һәм оешмаларда әлеге Кагыйдәләр белән тулы комплектта танышу өчен мөмкинлек тудыру;

3. Муниципаль районның жирле үзидарә органнары әлеге Кагыйдәләр белән танышу мөмкинлеген түбәндәге юллар белән тәэмин итәләр:

Кагыйдәләренә территориаль планлаштыруның Федераль дәүләт мәгълүмат системасында урнаштыру;

физик һәм юридик затларга әлеге Кагыйдәләрдән өзәмтәләр, шулай ук картографик материалларның кирәкле күчәремәләрен һәм жирдән файдалану һәм төзелеш шартларын аерым жир кишәрлекләренә һәм планировка структурасы элементларына карата характерлаучы аларның

фрагментларын бирү. Югарыда күрсәтелгән затларга әлеге материаллар язма сорату буенча биреләләр.

#### **4 статья. Жирдән файдалану һәм төзелеш кагыйдәләренең үз көченә керүе**

1. Әлеге Кагыйдәләр жирле үзидарә органнарының норматив хокукый актларын рәсми бастырып чыгару (халыкка житкерү) өчен билгеләнгән тәртиптә рәсми басылып чыккан (халыкка житкерелгән) мизгелдән үз көченә керә.

2. Кагыйдәләр зуррак юридик көчкә ия булган хокукый актларга каршы килми торган өлештә эшли.

#### **5 статья. Жирдән файдалану һәм төзелеш кагыйдәләрен бозу өчен җаваплылык**

1. Әлеге Кагыйдәләренә бозган өчен физик һәм юридик затлар, шулай ук вазыйфаи затлар Россия Федерациясе, Татарстан Республикасы законнары нигезендә җаваплы булалар.

### **II БҮЛЕК. Жирле үзидарә органнары тарафыннан жирдән файдалануны һәм төзелешне җайга салу турында нигезләмәләр**

#### **6 статья. Жирдән файдалану һәм төзелеш өлкәсендә жирле үзидарә органнары вәкаләтләре**

1. Жирдән файдалану һәм төзелеш өлкәсендә жирле үзидарә органнары вәкаләтләре 2003 елның 06 октябрендәге 131-ФЗ номерлы «Россия Федерациясендә жирле үзидарәне оештыруның гомуми принциплары турында» Федераль закон, Россия Федерациясе Шәһәр төзелеше кодексы, «Ямаширмә авыл жирлегенә» муниципаль берәмлегенә Уставы, Биектау муниципаль районы Уставы нигезендә билгеләнә.

2. «Ямаширмә авыл жирлегенә» муниципаль берәмлегенә жирле үзидарә башкарма органының (алга таба - жирлек Башкарма комитеты) жирдән файдалану һәм төзелеш өлкәсендә вәкаләтләренә керә:

территорияне планлаштыру документларын эзерләүне тәмин итү (Россия Федерациясе Шәһәр төзелеше кодексында һәм башка федераль законнарда каралган очрактан тыш);

«Ямаширмә авыл жирлегенә» муниципаль берәмлегенә шәһәр төзелешен проектлауның жирле нормативларын эзерләүне тәмин итү;

үз белдеге белән төзелгән корылманы сүтү турында яки үз белдеге белән төзелгән корылманы сүтү яисә аны Кагыйдәләрдә, территорияне планлаштыру документларында билгеләнгән рөхсәт ителгән төзелешнең, капитал төзелеш объектларын реконструкцияләүнең иң чик параметрларына туры китерү турында, яисә, гражданнар законнарында каралган очрактарда, Россия Федерациясе Шәһәр төзелеше кодексында, башка федераль законнарда билгеләнгән капитал төзелеш объектлары параметрларына карата мәҗбүри таләпләренә туры китерү турында карар кабул итү;

3. Биектау муниципаль районы жирле үзидарәсенә вәкиллекле органы (алга таба - муниципаль район Советы) жирдән файдалану һәм төзелеш өлкәсендәге вәкаләтләренә керә:

авыл жирлегенә Жирдән файдалану һәм төзелеш алып бару кагыйдәләрен, шул исәптән Жирдән файдалану һәм төзелеш алып бару кагыйдәләренә үзгәрешләренә (өстәмәләренә) раслау;

муниципаль районның шәһәр төзелешен проектлауның жирле нормативларын раслау;

жирлек шәһәр төзелешен проектлауның жирле нормативларын раслау;

«Ямаширмә авыл жирлегенә» муниципаль берәмлегенә шәһәр төзелешен проектлауның жирле нормативларын раслау.

4. Биектау муниципаль районы жирле үзидарәсенә башкарма органы (алга таба - муниципаль районның Башкарма комитеты) жирдән файдалану һәм төзелеш өлкәсендә вәкаләтләренә керә:

территорияне планлаштыру документларын раслау (Россия Федерациясе Шәһәр төзелеше кодексында һәм башка федераль законнарда каралган очракларда);

төзелешкә рөхсәтләр бирү (Россия Федерациясе Шәһәр төзелеше кодексында һәм башка федераль законнарда каралган очраклардан тыш);

муниципаль берәмлек территориясендә урнашкан жир кишәрлекләрендә индивидуаль торак төзелеше объектларын, бакча йортларын төзүне, реконструкцияләне гамәлгә ашырганда хәбәрнамәләр (Россия Федерациясе Шәһәр төзелеше кодексында һәм башка федераль законнарда каралган очраклардан тыш) жибәрү;

жирлек чикләрендә муниципаль жир контролен гамәлгә ашыру;

муниципаль район территориясендә гамәлгә ашырыла торган шәһәр төзелеше эшчәнлеген тәмин итүнең мәгълүмат системасын алып бару;

муниципаль ихтыяжлар өчен жирлек чикләрендә жир кишәрлекләрен резервлау һәм алу.

Әлеге Кагыйдәләр нигезендә муниципаль район Башкарма комитеты вәкаләтләренә шулай ук карыйлар:

жир кишәрлеген яисә капитал төзелеш объекттын файдалануның шартлы рөхсәт ителгән төренә рөхсәтләр бирү;

капитал төзелеш объектларын рөхсәт ителгән төзелешнең, реконструкцияләнең иң чик параметрларыннан читкә тайпылуга рөхсәт бирү.

## **7 статья. Жирдән файдалану һәм төзелеш кагыйдәләре проектын эзерләү комиссиясе**

1. Жирдән файдалану һәм төзелеш кагыйдәләре проектын эзерләү комиссиясе (алга таба - Комиссия) «Ямаширма авыл жирлеген» муниципаль берәмлеген Башкарма комитеты житәкчесен карары нигезендә Кагыйдәләр проектын эзерләүне, Кагыйдәләргә үзгәрешләр кертүне оештыру, Кагыйдәләрне гамәлгә ашыру максатында төзелә.

2. Комиссия үз эшчәнлеген әлеге Кагыйдәләр, Комиссия турындагы нигезләмә, жирле үзидарә органнарының, Татарстан Республикасының һәм Россия Федерациясенен башка норматив хокукый актлары нигезендә гамәлгә ашыра.

3. Комиссия вәкаләтләренә керә:

әлеге Кагыйдәләргә үзгәрешләр кертүне оештыру;

Кагыйдәләргә үзгәрешләр кертү мәсьәләләре буенча гражданның һәм юридик затларның тәкъдимнәрен карау;

Кагыйдәләргә үзгәрешләр кертү проекты, жир кишәрлегеннән яисә капитал төзелеш объекттыннан файдалануның шартлыча рөхсәт ителгән төренә, капитал төзелеш объектларын рөхсәт ителгән төзелешнең, реконструкцияләнең иң чик параметрларыннан читкә тайпылуга рөхсәт бирү мәсьәләләре буенча жәмәгать фикер алышулары һәм гавами тыңлаулар оештыру һәм үткөрү;

жәмәгать фикер алышулары яисә гавами тыңлаулар нәтижәләре турында бәяләмәләр эзерләү, тәкъдимнәр эзерләү һәм аларны Россия Федерациясе Шәһәр төзелеше кодексы нигезендә муниципаль район Башкарма комитеты житәкчесенә жибәрү;

Комиссия турында нигезләмә белән аңа йөкләнгән башка вәкаләтләр.

4. Комиссия карарлары беркетмәгә имза салынган мизгелдән үз көченә керә һәм тиешле гамәлләрне гамәлгә ашыру өчен жирле үзидарә органнары тарафыннан тәкъдимнәр була.

5. Комиссия эше турында мәгълүмат барлык кызыксынучы затлар өчен ачык була.

## **8 статья. Жирдән файдалану һәм төзелеш кагыйдәләренен элек барлыкка килгән хокук мөнәсәбәтләренә карата гамәле**

1. Әлеге Кагыйдәләрне раслаганчы жирле үзидарә органнарының жирдән файдалану һәм төзелеш мәсьәләләре буенча кабул ителгән норматив хокукый актлары әлеге Кагыйдәләргә каршы килми торган өлештә кулланыла.

2. Жир кишәрлегенә яисә капитал төзелеш объектны әлеге Кагыйдәләргә туры килми, әгәр:

аларның рөхсәт ителгән файдалану төрләре тиешле территориаль зона өчен билгеләнгән рөхсәт ителгән куллану төрләре исемлегенә кермәсә;

аларның күләмнәре һәм параметрлары тиешле территориаль зонаның шәһәр төзелеше регламентында билгеләнгән иң чик күрсәткечләргә туры килмәсә.

3. Шәһәр төзелеше регламентына туры килми торган жир кишәрлекләре яисә капитал төзелеш объектлары, рөхсәт ителгән файдалану төрләре, иң чик (минималь һәм (яисә) максималь) зурлыклары һәм иң чик параметрлары аларны шәһәр төзелеше регламентына туры китерү срогын билгеләмичә генә файдаланылырга мөмкин, моңа мондый жир кишәрлекләреннән һәм капитал төзелеш объектларыннан файдалану кеше тормышы яисә сәламәтлеге өчен куркыныч, әйләнә-тирә мохит, мәдәни мирас объектлары өчен куркыныч булган очрактар керми.

4. Жир кишәрлекләреннән яисә капитал төзелеш объектларыннан, рөхсәт ителгән файдалану төрләреннән файдалану, иң чик (минималь һәм (яисә) максималь) зурлыклары һәм иң чик параметрлары шәһәр төзелеше регламентына туры килми торган очракта, кеше гомере яисә сәламәтлеге, әйләнә-тирә мохит, мәдәни мирас объектлары өчен куркыныч һәм куркыныч янаган очракта, федераль законнар нигезендә мондый жир участкаларын һәм объектларны куллануны тыю салынырга мөмкин.

5. Рөхсәт ителгән файдалану төрләре яисә чикле параметрлары шәһәр төзелеше регламентына туры килми торган капитал төзелеш объектларын реконструкцияләү, мондый объектларны тиешле территория зонасының шәһәр төзелеше регламентына туры китерү юлы белән генә гамәлгә ашырылырга мөмкин.

## **9 статья. Территориаль зоналар**

1. Территориаль зоналар түбәндәгеләрне исәпкә алып билгеләнә:  
жир кишәрлекләреннән гамәлдәге һәм планлаштырыла торган файдалануның төрле төрләренә бер территориаль зонасы чикләрендә яраштыру мөмкинлекләрен;  
«Ямаширма авыл жирлегенә» муниципаль берәмлегенә генераль планы белән билгеләнгән функциональ зоналарының һәм аларның планлаштырыла торган үсеш параметрларының;  
барлыкка килгән территорияне планлаштыру һәм гамәлдәге жирдән файдалануны;  
төрле категориядәге жирләрнең чикләренә планлаштырылган үзгәрешләр;  
аралаш жир кишәрлекләрендә урнашкан капитал төзелеш объектларына зыян китерү мөмкинлеген булдырмауны;

мәдәни мирас объектларының сак зоналары проектларын.

2. Территориаль зоналарның чикләре түбәндәгеләр буйлап билгеләнә:

автомобиль юлларының, урамнарның, узу юллары күчәрләре;

кызыл сызыклар;

жир кишәрлекләре чикләре;

табигать объектларының табигый чикләре;

торақ пунктлары чикләре;

муниципаль берәмлекләр чикләре;

башка чикләр.

3. Территориаль зоналар чикләре һәр жир кишәрлегенә бары тик бер территориаль зонага гына туры килү таләбенә җавап бирергә тиеш, чикләре жир законнары нигезендә территориаль зоналар чикләрен кисеп үтә ала торган жир кишәрлегеннән тыш.

4. Әлеге Кагыйдәләр белән һәр территориаль зона өчен шәһәр төзелеше регламенты билгеләнә.

## **10 статья. Шәһәр төзелеше регламентлары**

1. Шәһәр төзелеше регламентында шулай ук жир кишәрлекләре өсләгендә булган һәм аларны төзү процессында һәм капитал төзелеш объектларын эксплуатацияләү процессында кулланыла торган бөтен нәрсә кебек үк жир кишәрлекләренә хокукый режимы билгеләнә.

2. Шәһәр төзелеше регламентлары түбәндәгеләрне исәпкә алып билгеләнә:

территориаль зона чикләрендә жир кишәрлекләреннән һәм капитал төзелеш объектларыннан фактта файдалануны;

жир кишәрлекләреннән һәм капитал төзелеш объектларыннан гамәлдәге һәм планлаштырылган файдалануның төрле төрләренә бер территориаль зонасы чикләрендә яраштыру мөмкинлекләрен;

муниципаль берәмлекләргә территориаль планлаштыру документларында билгеләнгән функциональ зоналарының һәм аларның планлаштырыла торган үсеш характеристикаларын;

территориаль зоналар төрләрен;

мәдәни мирас объектларын, шулай ук аеруча сакланучы табигать территорияләрен, башка табигать объектларын саклау таләпләрен.

3. Шәһәр төзелеш регламентының гамәли көчә тиешле территориаль зона чикләрендә урнашкан барлык жир кишәрлекләренә һәм капитал төзелеш объектларына тигез дәрәжәдә кагыла.

4. Шәһәр төзелеш регламенты түбәндәге жир кишәрлекләренә кагылмый:

Россия Федерациясә халыкларының мәдәни мирас объектларының (тарихи һәм мәдәни ядкарьләренә) бердәм дәүләт реестрына кертелгән ядкарьләр һәм ансамбльләр территорияләре чикләрендә, шулай ук мәдәни мирас объектлары ачыкланган ядкарьләр яисә ансамбльләр территорияләре чикләрендә һәм мәдәни мирас объектларын саклау турында Россия Федерациясә законнарында билгеләнгән тәртиптә кабул ителә торган реставрация, консервацияләү, торгызу, ремонтлау һәм жайлашу режимы турында карар кабул ителгән территорияләр чикләрендә;

гомуми файдаланудагы территорияләр чикләрендә;

линия объектларын урнаштыру өчен билгеләнгән һәм (яисә) линия объектлары куелган; файдалы казылмалар чыгару өчен бирелгән.

5. Тарихи жирлекләр территорияләренә, истәлекле урыннарга, дөвалау-савыктыру урыннары жирләренә һәм курортларга, территорияләрдән файдалануның махсус шартлары булган зоналарга карата шәһәр төзелеш регламентлары Россия Федерациясә законнары нигезендә билгеләнә.

6. Шәһәр төзелеш регламентлары түбәндәгеләр өчен билгеләнми:

урман фонды жирләре;

өслек сулары белән капланган жирләр;

запас жирләр;

махсус сакланучы табигать территорияләре жирләре (дөвалау-савыктыру урыннары һәм курортлар жирләреннән тыш);

авыл хужалыгы билгеләнешендәге жирләр составындагы авыл хужалыгы жирләре;

махсус икътисадый зоналар һәм алгарышлы социаль-икътисадый үсеш территорияләре чикләрендә урнашкан жир кишәрлекләре.

6.1. Урман фонды жирләреннән торак пунктлар чикләренә кертелгән жир кишәрлекләренә карата шәһәр төзелеш регламентлары билгеләнгәнчә (2016 елның 1 гыйнварына кадәр гражданның яисә юридик затларга бирелгән яки аларда хокуклары 2016 елның 1 гыйнварына кадәр барлыкка килгән күчмәс мөлкәт объектлары урнашкан һәм, рөхсәт ителгән файдаланылуы йә билгеләнешә аларны торак пункт чикләренә керткәнчә урманнан файдалану белән бәйлә булмаган урман кишәрлекләреннән тыш), мондый жир кишәрлекләре урман законнары нигезендә шәһәр урманнарыннан файдаланганда билгеләнгән чикләүләргә иһәпкә алып кулланыла.

7. Шәһәр төзелеш регламентларының гамәлдә булуы кагылмый торган яисә шәһәр төзелеш регламентлары билгеләнми торган жир кишәрлекләрен куллану федераль законнар нигезендә Татарстан Республикасы башкарма хакимиятенә вәкәләтле органнары яисә жирләр үзидарәнә вәкәләтле органнары тарафыннан федераль законнар нигезендә билгеләнә. Урман фонды жирләре составындагы жирләр яки жир кишәрлекләрен, махсус сакланучы табигать территорияләре чикләрендә урнашкан жирләрдән яисә жир кишәрлекләреннән файдалану (махсус сакланучы табигать территорияләре составына кертелгән торак пунктлар территорияләреннән тыш) тиешенчә урман хужалыгы регламенты, урман законнары нигезендә махсус сакланучы табигать территориясә турындагы нигезләмә, махсус сакланучы табигать территорияләре турындагы законнар нигезендә билгеләнә.

8. Тиешле территориаль зона чикләрендә урнашкан жир кишәрлекләренә һәм капитал төзелеш объектларына карата шәһәр төзелеш регламентында күрсәтелә:

жир кишәрлекләреннән һәм капитал төзелеш объектларыннан рөхсәт ителгән файдалану төрләре;

жир кишәрлекләренең иң чик (минималь һәм (яисә) максималь күләмнәре һәм рөхсәт ителгән төзелешнең, капитал төзелеш объектларын реконструкцияләүнең иң чик параметрлары;

жир кишәрлекләреннән һәм капитал төзелеш объектларыннан файдалануны Россия Федерациясә законнары нигезендә билгеләнә торган чикләүләр;

территориянең коммуналь, транспорт, социаль инфраструктура объектлары белән тәмин ителешенең мөмкин булган минималь дәрәжәсенең исәп-хисап күрсәткечләре һәм, шәһәр төзелеш регламенты билгеләнә торган территориаль зона чикләрендә территорияне комплекслы һәм тотрыклы үстерү эшчәнлеген гамәлгә ашыру каралган очракта, күрсәтелгән объектларның халык өчен территориаль файдалана алу мөмкинлегенең максималь мөмкин булган дәрәжәсенең исәп-хисап күрсәткечләре.

### **11 статья. Шәһәр төзелеш эшчәнлегенең башка мәсьәләләренә карата Жирдән файдалану һәм төзелеш кагыйдәләренең гамәле**

1. Әлеге бүлектә күрсәтелгән очрактан тыш, территориаль зоналар һәм шәһәр төзелеш регламентлары чикләре турында белешмәләр кулланыла:

территориянең кадастр планында жир кишәрлеген яисә жир кишәрлекләрен урнаштыру схемасын эзерләгәндә (әлеге схема нигезендә төзелергә тиешле жир кишәрлекләренең һәркайсына карата әлеге схеманы раслау турындагы карарда шул исәптән жир кишәрлеге төзелә торган территория зонасы күрсәтелә, яисә шәһәр төзелеш регламентының төзелә торган жир кишәрлегенә кагылмаса яисә төзелә торган жир кишәрлеге өчен төзелә торган жир кишәрлегеннән файдалану төре билгеләнмәсә);

территорияне планлаштыру документларын эзерләгәндә (территорияне планлаштыру документларын эзерләү Жирдән файдалану һәм төзелеш алып бару кагыйдәләре билгеләгән территориаль зоналарга карата гамәлгә ашырылырга мөмкин);

жир кишәрлекләренең шәһәр төзелеш планнарын эзерләгәндә (жир кишәрлегенең шәһәр төзелеш планы составында шул исәптән, жир кишәрлегенә шәһәр төзелеш регламенты гамәлдә булган очракта, шәһәр төзелеш регламенты турында мәгълүмат күрсәтелә).

2. Жирдән файдалану һәм төзелеш кагыйдәләре булмаган очракта, федераль әһәмияттәге объектларны, региональ әһәмияттәге объектларны, муниципаль районнарның жирле әһәмияттәге объектларын, шәһәр төзелеш регламентларының гамәлдә булуы кагылмый торган яисә шәһәр төзелеш регламентлары билгеләнмәгән жир кишәрлекләрендә һәм федераль законнарда каралган башка очрактан тыш, төзелешкә рөхсәтләр бирүгә юл куелмый.

3. Шәһәр төзелеш регламентларының гамәлдә булуы кагылмый торган жир кишәрлекләренә һәм капитал төзелеш объектларына карата шәһәр төзелеш регламентлары билгеләнми торган жирләргә карата Кагыйдәләр жир төзелеш эшләрен уздырганда жир кишәрлекләренә характеристика билгеләү максатыннан рөхсәт ителгән файдалануның рөхсәт ителгән төрләре билгеләнә.

4. Жирле үзидарә органнары Кагыйдәләрне раслау турында яки Кагыйдәләргә үзгәрешләр кертү турында карар кабул иткән очракта, әгәр мондый үзгәрешләр белән шәһәр төзелеш регламентын билгеләү яисә үзгәртү, территориаль зоналарның чикләрен билгеләү яисә үзгәртү каралган булса, Бердәм дәүләт күчәмсез мөлкәт реестрына белешмәләр кертү өчен документларны (аларда булган белешмәләре) теркәү органына жиберергә тиеш.

### **III БҮЛЕК. Физик һәм юридик затларның жир кишәрлекләреннән һәм капитал төзелеш объектларыннан рөхсәт ителгән файдалану төрләрен үзгәртүе турында нигезләмәләр**

#### **12 статья. Төп нигезләмәләр**

1. Жир кишәрлекләрәннән һәм капитал төзелеш объектларыннан рәхсәт ителгән файдалану төрөн үзгәртү күчәмсез мөлкәтнең бердәм дәүләт реестрындагы жир кишәрлеге яисә капитал төзелеш объекты турындагы белешмәләргә үзгәрешләр кертү юлы белән гамәлгә ашырыла.

2. Тиешле территория зонага билгеләнгән рәхсәт ителгән файдалануның төп һәм ярдәмчә төрләре кулланылган шартта, рәхсәт ителгән файдалану төрөн үзгәртү жир кишәрлекләре һәм капитал төзелеш объектлары хокук ияләре тарафыннан мөстәкыйль рәвештә түбәндәге ысуллар белән гамәлгә ашырыла:

хокук иясе, рәхсәт ителгән файдалану төрөн үзгәртү турында гариза, хокукны билгели торган документлар, шулай ук тиешле жир кишәрлеген аерым территория зонага (Кагыйдәләрдән өзөмтәгә) кертү турында муниципаль берәмлекнең Башкарма комитеты тарафыннан бирелгән белешмә белән, әгәр тиешле территория зона турында белешмәләр күчәмсез мөлкәтнең бердәм дәүләт реестрында булмаса, кадастр исәбе органына мөрәжәгать итә;

хокук иясе жирле үзидарә органнарына мәгълүмат үзара хезмәттәшлеге тәртибдә жир кишәрлеге яисә капитал төзелеш объекты характеристикаларын үзгәртү турында белешмәләр жиберү өчен рәхсәт ителгән файдалану төрөн үзгәртү турындагы гариза белән мөрәжәгать итә.

3. Тиешле территория зонасы өчен шартлыча рәхсәт ителгән башка төргә кагылышлы рәхсәт ителгән файдалану төрөн үзгәртү Россия Федерациясә Шәһәр төзелеш кодексы таләпләре һәм әлегә Кагыйдәләрнең 13 статьясы нигезләмәләре нигездә жир кишәрлегеннән яисә капитал төзелеш объектларыннан файдалануның шартлы рәхсәт ителгән төрөнә рәхсәт алу юлы белән гамәлгә ашырыла.

4. Шәһәр төзелеш регламентлары гамәлдә булмаган яисә шәһәр төзелеш регламентлары билгеләнми торган жирләрдә урнашкан жир кишәрлекләрәннән һәм капитал төзелеш объектларыннан рәхсәт ителгән файдалануның бер төрөн үзгәртү турындагы карарлар федераль законнар нигездә мондый файдалануның башка төрөнә кабул ителә.

5. Жир кишәрлекләрәннән һәм капитал төзелеш объектларыннан файдалануның тиешле территория зона өчен билгеләнгән рәхсәт ителгән файдалану төрләре исемлегендә булмаган барлык башка төрләре әлегә территория зона өчен рәхсәт ителмәгән булып тора һәм әлегә Кагыйдәләргә үзгәрешләр керткәндә генә рәхсәт ителергә мөмкин.

6. Территорияне комплекслы үстерү турында карар кабул ителгән көннән алып аңа карата аны комплекслы үстерү турында карар кабул ителгән территорияне планлаштыру документларын раслау көненә кадәр, мондый территория чикләрендә урнашкан жир кишәрлекләрәннән һәм (яисә) капитал төзелеш объектларыннан рәхсәт ителгән файдалану төрөн үзгәртү рәхсәт ителми.

### **13 статья. Жир кишәрлеген яисә капитал төзелеш объектларыннан файдалануның шартлы рәхсәт ителгән төрөнә рәхсәт бирү тәртибе**

1. Жир кишәрлеген яисә капитал төзелеш объектларыннан файдалануның шартлыча рәхсәт ителгән төрөнә рәхсәт бирелүдә кызыксынучы физик яисә юридик зат (алга таба - файдалануның шартлы рәхсәт ителгән төрөнә рәхсәт) Комиссиягә файдалануның шартлы рәхсәт ителгән төрөнә рәхсәт бирү турында гариза жиберә.

Файдалануның шартлыча рәхсәт ителгән төрөнә рәхсәт бирү турында гариза электрон имза белән имзаланган электрон документ рәвешендә жиберелергә мөмкин

2. Файдалануның шартлы рәхсәт ителгән төрөнә рәхсәт бирү турында карар проекты Россия Федерациясә Шәһәр төзелеш кодексында һәм әлегә бүлекнең 18 статьясы нигезләмәләрендә билгеләнгән тәртиптә үткәрелә торган жәмәгать фикер алышуларында яки гавами тыңлауларда каралырга тиеш.

3. Файдалануның шартлы рәхсәт ителгән төрөнә рәхсәт бирү турында карар проекты буенча ижтимагый фикер алышулар яки гавами тыңлаулар нәтижәләре турында бәяләмә нигездә Комиссия, кабул ителгән карарның сәбәпләрен күрсәтеп, файдалануның шартлы рәхсәт ителгән төрөнә рәхсәт яисә мондый рәхсәт бирүдән баш тарту турында тәкъдимнәр эзерли һәм аларны «Ямаширмә авыл жирлеге» муниципаль берәмлегенә Башкарма комитеты житәкчесенә жиберә.

4. Әлегә статьяның 3 өлешендә күрсәтелгән тәкъдимнәр нигездә «Ямаширмә авыл жирлеге» муниципаль берәмлегенә Башкарма комитеты житәкчесә мондый тәкъдимнәр керткән



көннән алып өч көн эчендә мондый рөхсәтне файдалануның шартлы рөхсәт ителгән төрөнә рөхсәт яисә мондый рөхсәтне бирүдән баш тарту турында карар кабул итә.

Күрсәтелгән карар муниципаль хокукый актларны, башка рәсми мәгълүматны рәсми бастырып чыгару өчен билгеләнгән тәртиптә бастырып чыгарылырга һәм «Ямаширма авыл жирлегә» муниципаль берәмлегенә яисә муниципаль районның «Интернет» челтәрендәгә рәсми сайтында урнаштырылырга тиеш.

5. Россия Федерациясә Шәһәр төзелеш кодексының 55.32 статьясындагы 2 өлешендә күрсәтелгән дәүләт хакияте башкарма органынан, вазыйфай заттан, дәүләт учреждениесеннән яисә жирле үзидарә органынан үз белдегә белән төзелгән корылманы ачыклау турында жирле үзидарә органына хәбәр кәргән көннән башлап, мондый төзелеш урнашкан жир кишәрлегенә карата яисә мондый төзелешкә карата аны жимәргәнчә яисә билгеләнгән таләпләргә туры китәргәнчә, файдалануның рөхсәт бирү рөхсәт ителми, әгәр жирле үзидарә органы тарафыннан әлегә хәбәрнамәне карау нәтижәләре буенча Россия Федерациясә Шәһәр төзелеш кодексының 55.32 статьясындагы 2 өлешендә күрсәтелгән һәм әлегә хәбәрнамә кәргән дәүләт хакиятенә башкарма органына, вазыйфай затка, дәүләт учреждениесенә яисә жирле үзидарә органына үз белдегә белән төзелгән билгеләргә булмавы яисә үзбелдеклә төзелешне жимәргә турындагы дәгъваларны канәгатьләндерүдән баш тарту яисә билгеләнгән таләпләргә туры китерү турындагы суд карарының законлы көченә керүе хакиянда хәбәр юлланган очраклардан тыш.

6. Физик яисә юридик зат файдалануның шартлы рөхсәт ителгән төрөнә рөхсәт бирү яисә мондый рөхсәт бирүдән баш тарту турындагы карарга суд тәртибендә шикаять белдерәргә хокукы.

#### **14 статья. Капиталь төзелеш объектларын рөхсәт ителгән төзелешнән, реконструкцияләүнең чик параметрларыннан читкә тайпылуга рөхсәт бирү тәртибе**

1. Күләмнәре шәһәр төзелеш регламентында билгеләнгән жир кишәрлекләренә минималь күләмнәреннән кимрәк яисә төзелеш алып бару өчен конфигурацияләре, инженерлык-геологик яисә башка характеристикалары уңайсыз булган булган жир кишәрлекләренә хокук ияләре капитал төзелеш объектларын рөхсәт ителгән төзелешнән, реконструкцияләүнең чикле параметрларыннан читкә тайпылуга рөхсәт сорап мәрәжәгать итәргә хокукы.

1.1. Жир кишәрлекләренә хокук ияләре, әгәр мондый тайпылыш конкрет территориаль зона өчен шәһәр төзелеш регламентында билгеләнгән капитал төзелеш объектларын рөхсәт ителгән төзелешнән, реконструкцияләүнең иң чик параметрларыннан читкә тайпылыш бер яисә берничә чик параметрны бер мәртәбә ун проценттан артмаган күләмдә үзгәртү максатларында кирәк булганда, рөхсәт ителгән төзелешнән, капитал төзелеш объектларын реконструкцияләүнең иң чик параметрларыннан читкә тайпылу өчен рөхсәт сорап мәрәжәгать итәргә хокукы.

2. Рөхсәт ителгән капитал төзелеш объектларын төзүнең, реконструкцияләүнең иң чик параметрларыннан тайпылу, техник регламентлар, норматив техник документлар таләпләрен үтәгәндә, аерым жир кишәрлегә өчен рөхсәт ителә.

Катларның иң чик саны, биналарның, корылмаларның чик биеклегә һәм федераль яисә региональ әһәмияттәгә тарихи жирлекләр территорияләре чикләрендә капитал төзелеш объектларының архитектур чишелешләренә таләпләр өлешендә рөхсәт ителгән төзелешнән чикле параметрларыннан тайпылу рөхсәт ителми.

3. Рөхсәт ителгән төзелешнән, капитал төзелеш объектларын реконструкцияләүнең чик параметрларыннан читкә тайпылуга рөхсәт алу белән кызыксынучы зат Комиссиягә мондый рөхсәт бирү турында гариза жибәрә.

Капиталь төзелеш объектларын рөхсәт ителгән төзелешнән, реконструкцияләүнең чикле параметрларыннан читкә тайпылуга рөхсәт бирү турындагы гариза электрон имза белән имзаланган электрон документ рәвешендә жибәреләргә мөмкин.

4. Капиталь төзелеш объектларын рөхсәт ителгән төзелешнән, реконструкцияләүнең чикле параметрларыннан читкә тайпылуга рөхсәт бирү турында карар проекты мондый рөхсәт бирү турында гариза кәргән көннән унбиш көн дәвамында әзерләнгән һәм Россия Федерациясә Шәһәр төзелеш кодексында һәм әлегә бүлекнең 19 статьясы нигезләмәләрендә билгеләнгән тәртиптә

жәмәгать фикер алышуларында яисә гавами тыңлауларда каралырга тиеш, әлеге статьяның 1.1. өлешендә каралган очрактан тыш.

5. Жәмәгать фикер алышулары яисә гавами тыңлаулар нәтижәләре турында бәяләмә нигезендә, капиталъ төзелеш объектларын рөхсәт ителгән төзелешнең, реконструкцияләүнең чикле параметрларыннан тайпылуга рөхсәт бирү турында карар проекты буенча Комиссия, мондый фикер алышулар яисә тыңлаулар узган көннән унбиш көн эчендә, кабул ителгән карарның сәбәпләрен күрсәтеп, мондый рөхсәт бирү турында яисә мондый рөхсәт бирүдән баш тарту турында тәкъдимнәр әзерли һәм аларны муниципаль районның Башкарма комитеты житәкчесенә жиберә.

6. Әлеге статьяның 5 өлешендә күрсәтелгән рекомендацияләр нигезендә муниципаль район Башкарма комитеты житәкчесе мондый тәкъдимнәр кергән көннән жиде көн эчендә капиталъ төзелеш объектларын рөхсәт ителгән төзелешнең, реконструкцияләүнең иң чик параметрларыннан тайпылуга рөхсәт бирү яисә мондый рөхсәт бирүдән баш тарту турында карар кабул итә.

7. Россия Федерациясе Шәһәр төзелеше кодексының 55.32 статьясындагы 2 өлешендә күрсәтелгән дәүләт хакимияте башкарма органынан, вазыйфай заттан, дәүләт учреждениесеннән яисә жирле үзидарә органынан үз белдеге белән төзелгән корылманы ачыклау турында жирле үзидарә органына хәбәр кергән көннән башлап, мондый төзелеш урнашкан жир кишәрлегенә карата яисә мондый төзелешкә карата аны жимергәнче яисә билгеләнгән таләпләргә туры китергәнче, файдалануның рөхсәт бирү рөхсәт ителми, әгәр жирле үзидарә органы тарафыннан әлеге хәбәрнамәне карау нәтижәләре буенча Россия Федерациясе Шәһәр төзелеше кодексының 55.32 статьясындагы 2 өлешендә күрсәтелгән һәм әлеге хәбәрнамә кергән дәүләт хакимиятенә башкарма органына, вазыйфай затка, дәүләт учреждениесенә яисә жирле үзидарә органына үз белдеге белән төзелгән билгеләрнең булмавы яисә үзбелдекле төзелешне жимерү турындагы дөгъваларны канәгатьләндерүдән баш тарту яисә билгеләнгән таләпләргә туры китерү турындагы суд карарының законлы көченә керүе хакында хәбәр юлланган очрактан тыш.

8. Физик яисә юридик зат рөхсәт ителгән төзелешнең, капиталъ төзелеш объектларын реконструкцияләүнең чикле параметрларыннан тайпылуга рөхсәт яисә мондый рөхсәт бирүдән баш тарту турындагы карарга суд тәртибендә ризасызлык белдерергә хокуклы.

9. Әгәр мондый тайпылыш аэродром янындагы территориядә билгеләнгән күчемсез милек объектларыннан файдалануны чикләүгә туры килмәсә, капиталъ төзелеш объектларын рөхсәт ителгән төзелешнең, реконструкцияләүнең чикле параметрларыннан читкә тайпылуга рөхсәт бирүгә юл куелмый.

#### **IV БҮЛЕК. Территорияне планлаштыру документларын әзерләү турында нигезләмәләр**

##### **15 статья. Төп нигезләмәләр**

1. Территорияне планлаштыру документларын әзерләү территорияләрне тотрыклы үстерүне тәмин итү, шул исәптән планлаштыру структурасы (кварталлар, микрорайоннар, башка элементлар) элементларын бүлеп бирү, жир кишәрлекләре чикләрен билгеләү, капиталъ төзелеш объектларын планлаштырып урнаштыру зоналары чикләрен билгеләү максатларында гамәлгә ашырыла.

2. Территорияне планлаштыру документларын әзерләү территориаль зоналарның һәм (яисә) муниципаль районнарны территориаль планлаштыру схемаларында билгеләнгән жирләрдән файдалану һәм (яисә) территорияләрне территориаль планлаштыру схемаларында билгеләнгән планлаштыру структурасының бер яисә берничә чиктәш элементларына, жирлекләренә, шәһәр округларының генераль планнарына карата функциональ зоналарга, аның комплекслы һәм тотрыклы үсеше буенча эшчәнлек гамәлгә ашыру каралган территориягә карата гамәлгә ашырыла.

3. Территорияне планлаштыру документларын әзерләү, территориаль планлаштыру документлары, жирдән файдалану һәм төзелеш алып бару кагыйдәләре нигезендә (линия объектларын урнаштыруны күздә тоткан территорияне планлаштыру документларын әзерләүдән тыш); коммуналь инфраструктура системаларын комплекслы үстерү программалары, транспорт инфраструктурасын комплекслы үстерү программалары, социаль инфраструктураны комплекслы

үстерү программалары, шәһәр төзелешен проектлау нормативлары, техник регламентлар, кагыйдәләр жыентыклары таләпләре нигезендә; Россия Федерациясе халыкларының мәдәни мирас объектларының (тарихи һәм мәдәни ядкарьләренә) бердәм дәүләт реестрына кертелгән мәдәни мирас объектларының инженерлык тикшеренүләре материалларын һәм нәтижәләрен, ачыкланган мәдәни мирас объектлары территорияләре чикләрен, территорияләрдән файдалануның махсус шартлары булган зоналар чикләрен исәпкә алып гамәлгә ашырыла.

4. Территорияне планлаштыру документлары төрләренә түбәндәгеләр керә:

территорияне планлаштыру проекты;

территорияне межалау проекты.

5. Территорияне планлаштыру проекты эзерләү түбәндәге максатларда гамәлгә ашырыла:

планировка структурасы элементларын аерып чыгару;

гомуми файдаланудагы территорияләр чикләрен билгеләү (кызыл линияләр билгеләү юлы белән);

капиталь төзелеш объектларын планлаштырып урнаштыру зоналары чикләрен билгеләү;

территорияне планлаштырып үстерүнең характеристикаларын һәм чиратын билгеләү.

6. Территорияне межалау проекты эзерләү түбәндәге максатларда гамәлгә ашырыла:

төзелә торган һәм үзгәртелә торган жир кишәрлекләренә чикләре урынын билгеләү;

чикләрендә яңа капитал төзелеш объектларын урнаштыру планлаштырылмаган төзелеш территорияләре өчен кызыл линияләр билгеләү, үзгәртү, туктату, шулай ук территориясе чикләрендә урнашкан жир кишәрлеге барлыкка килүгә һәм (яисә) үзгәрүгә бәйле рәвештә кызыл линияләр билгеләү, үзгәртү, гамәлдән чыгару өчен, территорияне комплекслы һәм тотрыклы үстерү буенча эшчәнлек алып бару каралмаган территория чикләрендә урнашкан жир кишәрлеген билгеләү, үзгәртү, гамәлдән чыгару өчен, мондый билгеләү, үзгәртү, гамәлдән чыгару гомуми файдаланудагы территориянең чикләрен үзгәртүгә генә китерә торган шартта.

Территорияне межалау проекты эзерләгәндә төзелә торган һәм (яисә) үзгәртелә торган жир кишәрлекләренә чикләре урынын билгеләү эшчәнлекнең конкрет төрләре өчен шәһәр төзелеше регламентлары һәм жир кишәрлекләрен бүлеп бирү нормалары, федераль законнарда һәм Татарстан Республикасы законнарында билгеләнгән төзелә торган һәм (яисә) үзгәртелә торган жир кишәрлекләренә башка таләпләр, техник регламентлар, кагыйдәләр жыентыклары нигезендә гамәлгә ашырыла.

7. Территорияне планлаштыруның расланган проектлары һәм межалау проектлары нигезендә жирле үзидарә органнары әлеге Кагыйдәләргә территорияль зоналарның чикләрен һәм рөхсәт ителгән төзелеш объектларын төзүнең һәм реконструкцияләүнең рөхсәт ителгән иң чик параметрларының шәһәр төзелеше регламентында билгеләнгән өлешендә үзгәрешләр кертергә хокуклы.

8. Территорияне планлаштыру документларына, эчтәлегенә, эзерләү һәм раслау тәртибенә карата гомуми таләпләр Россия Федерациясе Шәһәр төзелеше кодексы, 2010 елның 25 декабрендәге 98-ТРЗ номерлы «Татарстан Республикасында шәһәр төзелеше эшчәнлегенә турында» Татарстан Республикасы Законы, башка норматив хокукый актлар белән билгеләнә.

## **V БҮЛЕК. Жирдән файдалану һәм төзелеш мәсьәләләре буенча жәмәгать фикер алышулары яисә гавами тыңлаулар уздыру турында нигезләмәләр**

### **16 статья. Жирдән файдалану һәм төзелеш мәсьәләләре буенча жәмәгать фикер алышулары яисә гавами тыңлаулар оештыру һәм уздыру буенча гомуми нигезләмәләр**

1. Жәмәгать фикер алышулары яки гавами тыңлаулар кешенең уңайлы тормыш шартларына хокукларын, жир кишәрлекләре һәм капитал төзелеш объектларының хокук ияләренә хокуклары һәм законлы мәнфәгатьләрен үтәү максатыннан үткәрелә.

2. Жәмәгать фикер алышулар яисә гавами тыңлаулар Россия Федерациясе Конституциясе, федераль законнар, Татарстан Республикасы законнары, «Ямаширма авыл жирлегенә» муниципаль берәмлеге уставы, әлеге Кагыйдәләр, башка норматив хокукый актлар нигезендә үткәрелә.

3. Жирдән файдалану һәм төзелеш мәсьәләләре буенча жәмәгать фикер алышуларына яисә гавами тыңлауларга түбәндәгеләр чыгарыла:

Жирдән файдалану һәм төзелеш алып бару кагыйдәләре проекты, Жирдән файдалану һәм төзелеш кагыйдәләренә үзгәрешләр кертү проектлары;

Россия Федерациясе Шәһәр төзелеше кодексында каралган очрактардан тыш территорияне планлаштыру проектлары һәм территорияне межаллау проектлары;

жир кишәрлекләреннән һәм капитал төзелеш объектларыннан файдалануның шартлы рөхсәт ителгән төрләренә рөхсәтләр бирү турындагы карарлар;

рөхсәт ителгән төзелешнең иң чик параметрларыннан читкә тайпылуга, капитал төзелеш объектларын реконструкцияләүгә рөхсәт бирү турындагы карарлар проектлары.

4. Жәмәгать фикер алышуларын яисә гавами тыңлауларны оештыру һәм үткәрү тәртибе «Ямаширмә авыл жирлегә» муниципаль берәмлеге халкына жәмәгать фикер алышулары яисә гавами тыңлаулар башлану турында хәбәр итүне, тиешле проект белән танышуны, «Ямаширмә авыл жирлегә» муниципаль берәмлеге халкының жәмәгать фикер алышуларында яисә гавами тыңлауларында катнашуын тәмин итүче башка чараларны, кабул ителгән карарларның нигезле булуын да кертәп, жәмәгать фикер алышулары яисә гавами тыңлаулар нәтижәләрен бастырып чыгаруны (халыкка житкерүне) күздә тотарга тиеш.

5. Жәмәгать фикер алышуларын, гавами тыңлауларны оештыру һәм уздыруның тәртибе һәм башка үзенчәлекләре Россия Федерациясе Шәһәр төзелеше кодексының 5.1 статьясы нигезләмәләре белән билгеләнгән.

### **17 статья. Жирдән файдалану һәм төзелеш кагыйдәләре проекты, Жирдән файдалану һәм төзелеш кагыйдәләренә үзгәрешләр кертү проектлары буенча жәмәгать фикер алышулары яисә гавами тыңлаулар уздыру үзенчәлекләре**

1. Жирдән файдалану һәм төзелеш кагыйдәләре проекты яисә аларга үзгәрешләр кертү проектлары буенча жәмәгать фикер алышулары яисә гавами тыңлаулар Кагыйдәләр проектының эзерләү Комиссиясе тарафыннан «Ямаширмә авыл жирлегә» муниципаль берәмлеге Башлыгы карары нигезендә уздырыла.

2. Кагыйдәләр проекты буенча жәмәгать фикер алышулары яисә гавами тыңлаулар давамлылыгы мондый проект басылып чыккан көннән алып бер айдан ким һәм өч айдан артык булмаган вакыт тәшкил итә.

3. Конкрет территориаль зона өчен билгеләнгән шәһәр төзелеше регламентына үзгәрешләр кертү өлешендә Кагыйдәләргә үзгәрешләр эзерләнгән очракта, шулай ук территорияне комплекслы үстерү турында карар кабул ителүгә бәйле рәвештә жирдән файдалану һәм төзелеш кагыйдәләренә үзгәрешләр эзерләнгән очракта, Кагыйдәләргә үзгәрешләр кертү буенча жәмәгать фикер алышулары яисә гавами тыңлаулар мондый шәһәр төзелеше регламенты билгеләнгән территория чикләрендә, комплекслы үстерү тиешле территория чикләрендә үткәрелә. Бу очрактарда жәмәгать фикер алышулары яисә гавами тыңлаулар уздыру срогы бер айдан артык була алмый.

4. Кагыйдәләрне аэродром яны территориясендә билгеләнгән күчемсез милек объектларыннан файдалануны чикләүләргә туры китергән очракта, шулай ук 20 статьяның 2 өлешендәге г-е пунктларында күрсәтелгән ярашмауларны бетергәндә, жәмәгать фикер алышулар яки гавами тыңлаулар үткәрелми.

Конкрет территориаль зона өчен шәһәр төзелеше регламентында билгеләнгән рөхсәт ителгән файдалану төрләре капитал төзелеш объектларын рөхсәт ителгән төзелешнең, реконструкцияләүнең элек билгеләнгән чик параметрларын үзгәртмичә бер мәртәбә үзгәртелгән очракта, яисә капитал төзелеш объектларын рөхсәт ителгән төзелешнең, реконструкцияләүнең конкрет территориаль зона өчен шәһәр төзелеше регламентында билгеләнгән бер яки берничә чик параметры ун проценттан артык булмаганча бер мәртәбә үзгәртелгәндә, жәмәгать фикер алышулары яисә гавами тыңлаулар уздыру таләп ителми.

**18 статья. Жир кишэрлеген яисэ капиталъ төзелеш объектынъ файдалануның шартлы рөхсэт ителгән төренә рөхсэт бирү турында карар проекты буенча жәмәгать фикер алышулары яисэ гавами тыңлаулар**

1. Жир кишэрлегеннән яисэ капиталъ төзелеш объектыннан файдалануның шартлыча рөхсэт ителгән төренә рөхсэт бирү тәртибе Россия Федерациясе Шәһәр төзелеше кодексы һәм әлеге бүлекнең 13 статьясы нигезләмәләре нигезендә билгеләнә.

2. Шартлы рөхсэт ителгән файдалануга рөхсэт бирү турында карар проекты ижтимагый фикер алышуларда яки гавами тыңлауларда фикер алышырга тиеш. Жәмәгать фикер алышуларын яисэ гавами тыңлауларны оештыру һәм үткәрү Комиссия тарафыннан гамәлгә ашырыла.

3. Жир кишэрлеген яисэ капиталъ төзелеш объектынъ файдалануның рөхсэт ителгән төре әйләнә-тирә мохиткә тискәре йогынты ясарга мөмкин булган очракта, гавами тыңлаулар мондый тискәре йогынты куркынычы янаган жир кишэрлекләренә һәм капиталъ төзелеш объектарының хокук ияләре катнашында үткәрелә.

4. Комиссия түбәндәге затларга шартлы рөхсэт ителгән төргә рөхсэт бирү турында карар проекты буенча ижтимагый фикер алышулар яисэ гавами тыңлаулар уздыру турында хәбәрләр жибәрә:

әлеге рөхсэт соратып алына торган жир кишэрлеге белән гомуми чикләре булган жир кишэрлекләре хокук ияләренә;

әлеге рөхсэт соратып алына торган жир кишэрлеге белән гомуми чикләре булган жир кишэрлекләрендә урнашкан капиталъ төзелеш объектарының хокук ияләренә;

әлеге рөхсэт соратып алына торган капиталъ төзелеш объектынның бер өлеше булган биналарның хокук ияләренә.

Күрсәтелгән хәбәрләр кызыксынган затның шартлы рәвештә рөхсэт бирү турында гаризасы алынган көннән соң жиде эш көненнән дә соңга калмыйча жибәрелә.

5. Ижтимагый фикер алышулар яисэ гавами тыңлаулар нәтижәләре турында бәяләмә басылып чыккан көнгә кадәр аларны уздыру турында «Ямаширмә авыл жирлеге» муниципаль берәмлеге халкына хәбәр иткән көннән алып «Ямаширмә авыл жирлеге» муниципаль берәмлеге Уставы һәм (яисә) «Ямаширмә авыл жирлеге» муниципаль берәмлеге вәкиллеке органының норматив хокукый актлары белән билгеләнә һәм бер айдан артык була алмый.

6. Шартлы рөхсэт ителгән файдалануга рөхсэт бирү турында карар проекты буенча ижтимагый фикер алышуларны оештыру һәм үткәрү белән бәйле чыгымнарны мондый рөхсәтне алу белән кызыксынган физик яки юридик зат күтәрә.

7. Жир кишэрлегеннән яисэ капиталъ төзелеш объектыннан файдалануның рөхсэт ителгән төре шәһәр төзелеше регламентына жирдән файдалану һәм төзелеш кагыйдәләренә үзгәрешләр кертү өчен билгеләнгән тәртиптә, шартлы рөхсэт ителгән файдалануга рөхсэт бирү белән кызыксынган физик яисә юридик зат инициативасы буенча жәмәгать фикер алышулары яки гавами тыңлаулар уздырганнан соң кертелгән булса, мондый затка файдалануның рөхсэт ителгән төренә рөхсэт бирү турындагы карар ижтимагый фикер алышулар яисэ гавами тыңлаулар үткәрмичә кабул ителә.

**19 статья. Капиталъ төзелеш объектарын рөхсэт ителгән төзелешнең, реконструкцияләүнең иң чик параметрларыннан читләшүгә рөхсэт бирү мәсьәләсе буенча жәмәгать фикер алышулары яисэ гавами тыңлаулар**

1. Капиталъ төзелеш объектарын рөхсэт ителгән төзелешнең, реконструкцияләүнең чикле параметрларыннан читкә тайпылуга рөхсэт бирү тәртибе Россия Федерациясе Шәһәр төзелеше кодексы һәм әлеге бүлекнең 14 статьясы нигезләмәләре нигезендә билгеләнә.

2. Капиталъ төзелеш объектарын рөхсэт ителгән төзелешнең, реконструкцияләүнең чикле параметрларыннан читкә тайпылуга рөхсэт бирү турындагы карар проекты жәмәгать фикер алышуларында яисэ гавами тыңлауларда фикер алышырга тиеш. Жәмәгать фикер алышулары яисэ гавами тыңлаулар оештыру һәм үткәрү Комиссия тарафыннан гамәлгә ашырыла.

3. Капиталь төзелеш объектларын рөхсәт ителгән төзелешнең, реконструкцияләүнең цикле параметрларыннан читкә тайпылуга рөхсәт бирү турындагы карар проекты буенча жәмәгать фикер алышуларны оештыру һәм үткәрү белән бәйлә чыгымнарны мондый рөхсәт алу белән кызыксынучы физик яисә юридик зат күтәрә.

## **VI БҮЛЕК. Жирдән файдалану һәм төзелеш Кагыйдәләренә үзгәрешләр кертү турында нигезләмәләр**

### **20 статья. Жирдән файдалану һәм төзелеш кагыйдәләренә үзгәрешләр кертү тәртибе**

1. Әлеге Кагыйдәләргә үзгәрешләр кертү Россия Федерациясе Шәһәр төзелеше кодексының 31 - 33 статьяларында каралган тәртиптә һәм нигезләрдә гамәлгә ашырыла.

2. Кагыйдәләргә үзгәрешләр кертү мәсьәләсен карау өчен түбәндәгеләр нигез була:

а) Кагыйдәләренң жирлекнең генераль планы һәм (яисә) муниципаль районны территорияль планлаштыру схемасының күрсәтелгән генераль планга һәм (яисә) территорияль планлаштыру схемасына үзгәрешләр кертү нәтижәсендә барлыкка килгән туры килмәве;

б) Россия Федерациясе Хөкүмәте тарафыннан вәкаләт бирелгән федераль башкарма хакимият органынан Россия Федерациясе законнарында билгеләнгән срокларда үтәү өчен мәжбүри булган Кагыйдәләрдә жибәрелгән аэродром яны территориясендә урнашкан күчмәсез милек объектларыннан файдалануны чикләү очрақларын бетерү турында күрсәтмә керүе;

в) территорияль зоналарның чикләрен үзгәртү, шәһәр төзелеше регламентларын үзгәртү турында тәкъдимнәр керү;

г) Шәһәр төзелешен зоналаштыру картасында чагылдырылган территорияләрдән, мәдәни мирас объектлары территорияләреннән файдалануның махсус шартлары булган зоналар чикләренң урнашу урыны турындагы белешмәләренң күчмәсез мөлкәтнең Бердәм дәүләт реестрында күрсәтелгән зоналар, территорияләр чикләренң урнашу урынын тасвирлауга туры килмәве;

д) шәһәр төзелеше регламентында билгеләнгән территорияләреннән файдалануның махсус шартлары булган зоналар чикләрендә тулысынча яисә өлешчә урнашкан, Бердәм дәүләт реестрындагы күчмәсез мөлкәтнең мондый зоналар, территорияләр чикләрендә күчмәсез мөлкәт объектларыннан файдалануның чикләүләре федераль, региональ һәм жирле әһәмияттәге истәлекле урыннар жир кишәрлекләреннән һәм капитал төзелеш объектларыннан файдалану чикләүләренң туры килмәве;

е) территориядән файдалануның махсус шартлары булган зоналарны билгеләү, үзгәртү, гамәлдән чыгару, мәдәни мирас объекты территориясе чикләрен, федераль әһәмияттәге тарихи жирлек территориясен, региональ әһәмияттәге тарихи жирлек территориясен билгеләү, үзгәртү;

ж) территорияне комплекслы үстерү турында карар кабул ителү;

з) муниципаль берәмлек чикләрендә урнашкан Ватанны саклаганда һәлак булганнарны күмү урыннарын ачыклау.

3. Кагыйдәләргә үзгәрешләр кертү турындагы тәкъдимнәр Комиссиягә жибәрелә:

федераль башкарма хакимият органнары тарафыннан Кагыйдәләр федераль әһәмияттәге капитал төзелеш объектларының эшләвенә, урнашуына комачауларга мөмкин булган очрақларда;

Кагыйдәләр региональ әһәмияттәге капитал төзелеш объектларының эшләвенә, урнашуына комачауларга мөмкин булган очрақларда Татарстан Республикасы башкарма хакимияте органнары тарафыннан;

Кагыйдәләр муниципаль районның жирле әһәмияттәге капитал төзелеш объектларының эшләвенә, урнашуына комачауларга мөмкин булган очрақларда муниципаль районның жирле үзидарә органнары тарафыннан;

жирлекнең тиешле территориясендә жирдән файдалануны һәм төзелешне жайга салу тәртибен камилләштерергә кирәк булган очрақларда жирле үзидарә органнары тарафыннан;

муниципаль берәмлек чикләрендә урнашкан Ватанны саклаганда һәлак булганнарны күмү урыннары табылган очрақта жирле үзидарә органнары тарафыннан;

физик яисә юридик затлар тарафыннан инициатив тәртиптә яки Кагыйдәләрне куллану нәтижәсендә жир кишәрлекләре һәм капитал төзелеш объектлары нәтижәле файдаланылмаса, аларның хокук ияләренә зыян салынса, жир кишәрлекләренә һәм капитал төзелеш объектларының хакы кими, гражданның һәм аларның берләшмәләренә хокуклары һәм законлы мәнфәгатьләре гамәлгә ашырылмаган очракларда.

вәкаләтле федераль башкарма хакимият органы яисә Россия Федерациясе төзегән һәм Россия Федерациясе Хөкүмәте тарафыннан кабул ителгән территорияне комплекслы үстерү турындагы карарны гамәлгә ашыруны тәмин итүче юридик зат тарафыннан;

территорияне комплекслы үстерү турында карар кабул иткән Татарстан Республикасы дәүләт хакимиятенә иң югары башкарма органы, жирле үзидарә органы, Татарстан Республикасы төзегән һәм территорияне комплекслы үстерү турында Татарстан Республикасы кабул иткән карарны гамәлгә ашыруны тәмин итүче юридик зат, яисә территорияне комплекслы үстерү турында карарны гамәлгә ашыру максатларында территорияне комплекслы үстерү турында шартнамә төзелгән зат белән гамәлгә ашыруны тәмин итүче зат тарафыннан.

вәкаләтле федераль башкарма хакимият органы яисә Россия Федерациясе Хөкүмәте тарафыннан территорияне комплекслы үстерү турында кабул иткән карарны гамәлгә ашыруны тәмин итүче Россия Федерациясе төзегән яисә устав (жыелма) капиталында Россия Федерациясе өләше 50 проценттан артык тәшкил иткән юридик зат тарафыннан, яисә устав (жыелма) капиталында өләшләренә 50 проценттан артыгы шундый юридик затка караган бүленгән жәмгыять тарафыннан.

территорияне комплекслы үстерү турында карар кабул иткән Татарстан Республикасы дәүләт хакимиятенә иң югары башкарма органы, жирле үзидарә органы, Россия Федерациясе субъекты билгеләнгән һәм территорияне комплекслы үстерү турында Россия Федерациясе субъекты, жирле администрация башлыгы кабул иткән карарны гамәлгә ашыруны тәмин иткән, Россия Федерациясе төзегән яисә устав (жыелма) капиталында Россия Федерациясе өләше 50 проценттан артык тәшкил иткән юридик зат тарафыннан, яисә устав (жыелма) капиталында өләшләренә 50 проценттан артыгы шундый юридик затка караган бүленгән жәмгыять тарафыннан.

Кагыйдәләргә аэродром яны территориясендә билгеләнгән күчәмсез милек объектларыннан файдалануның чикләүләренә туры китерүне күздә тоткан үзгәрешләр кертү проекты Комиссия тарафыннан карала алмый.

4. Кагыйдәләр белән Россия Федерациясе Шәһәр төзелеше кодексының 31 статьясындагы 3.1 өләше нигезендә жирлек территориясендә федераль эһәмияттәге объектларны, региональ эһәмияттәге объектларны, муниципаль районның жирле эһәмияттәге объектларын территориаль планлаштыру документларында каралган (линия объектларыннан тыш) урнаштыру мөмкинлеге тәмин ителмәгән очракта, вәкаләтле федераль башкарма хакимият органы, Татарстан Республикасы башкарма хакимиятенә вәкаләтле органы, муниципаль районның вәкаләтле жирле үзидарә органы «Ямаширмә авыл жирлегә» муниципаль берәмлеге Башлыгына күрсәтелгән объектларны урнаштыруны тәмин итү максатларында Кагыйдәләргә үзгәрешләр кертү турындагы таләпне юллый.

Бу очракта «Ямаширмә авыл жирлегә» муниципаль берәмлеге Башлыгы Кагыйдәләргә шундый таләп алынган көннән алып утыз көн эчендә үзгәрешләр кертүне тәмин итә.

5. Расланган Кагыйдәләр жир кишәрлекләренән һәм (яисә) аларда урнашкан капитал төзелеш объектларыннан файдалануның чикләүләренә каршы килә торган һәм чикләрендә тулысынча яисә өләшчә аэродром территориясе урнашкан аэродром яны территориясендә билгеләнгән икътисадый һәм башка эшчәнлекне гамәлгә ашыру өләшендә кулланылмый.

«Ямаширмә авыл жирлегә» муниципаль берәмлеге Башлыгы Россия Федерациясе Хөкүмәте тарафыннан вәкаләт бирелгән федераль башкарма хакимият органыннан күрсәтмә алгач, Кагыйдәләргә үзгәрешләр кертү турында карар кабул итәргә тиеш. Күрсәтелгән күрсәтмәгә «Ямаширмә авыл жирлегә» муниципаль берәмлеге башлыгы суд тәртибендә шикаять бирергә мөмкин.

«Ямаширмә авыл жирлегә» муниципаль берәмлеге Башлыгы аларны аэродром яны территорияләрендә билгеләнгән күчәмсез милек объектларыннан файдалануның чикләүгә туры китерү өләшендә Кагыйдәләргә үзгәрешләр кертүне алты айдан артмаган срокта тәмин итә.

6. Әлеге статьяның 2 өлешендәге г-е пунктларында каралган очрақларда дәүләт хақимиятенә башқарма органы яисә жирле үзидарә органы территорияләрдән, мәдәни мирас объектлары территорияләреннән файдалануның махсус шартлары булган зоналарны урнаштыруға, федераль әһәмияттәге тарихи жирлекләр, региональ әһәмияттәге тарихи жирлекләр территорияләре чикләрен раслауға вәкаләтле органнар «Ямаширмә авыл жирлегә» муниципаль берәмлегә башлығына территорияләрдән, мәдәни мирас объектлары территорияләреннән, федераль әһәмияттәге тарихи жирлекләр территорияләреннән, региональ әһәмияттәге тарихи жирлекләр территорияләреннән файдалануның махсус шартлары булган зоналар чикләрен чагылдыру өлешендә үзгәрешләр кертү турындагы таләпне жиберә, мондый зоналар, территорияләр чикләрендә жир кишәрлекләреннән һәм капитал төзелеш объектларыннан файдалануны чикләүне билгеләү турында таләп итә.

Күрсәтелгән очрақта, шулай ук территориядән файдалануның махсус шартлары булган зоналарны билгеләү, үзгәртү яисә туктату турында, мәдәни мирас объекты территориясә чикләре турында йә әлеге статьяның 2 өлешендәге г - е пунктларында каралган нигезләр ачыкланган көннән «Ямаширмә авыл жирлегә» муниципаль берәмлегә башлығы Кагыйдәләргә үзгәрешләр кертү проектын эзерләү турында карар кабул итәргә тиеш. Шул ук вакытта әлеге өлештә каралган таләп нигезендә аларны төгәлләштерү максатларында жирләрдән файдалану һәм төзелеш алып бару кагыйдәләренә үзгәрешләренә раслау таләп ителми.

Территорияләрдән файдалануның махсус шартлары булган зоналар чикләрен чагылдыру, мәдәни мирас объектлары территорияләрен, федераль әһәмиятле тарихи жирлекләр территорияләрен, региональ әһәмияттәге тарихи жирлекләр территорияләрен, мондый зоналар, территорияләр чикләрендә жир кишәрлекләреннән һәм капитал төзелеш объектларыннан файдалануның чикләүләрен билгеләү өлешендә Жирдән файдалану һәм төзелеш алып бару агыйдәләренә үзгәрешләр кертү срогы территорияләрдән файдалануның махсус шартлары булган зоналарны, мәдәни мирас объектлары территорияләре чикләрен билгеләү, федераль әһәмияттәге тарихи жирлекләр, региональ әһәмияттәге тарихи жирлекләр территорияләре чикләрен раслауға вәкаләтле дәүләт хақимиятенә башқарма органынан яки жирле үзидарә органынан таләп кергән көннән, мәдәни мирас объекты территориясә чикләре турында хокукларны теркәү органынан территориядән файдалануның махсус шартлары булган зонаның гамәлдә булуын билгеләү, үзгәртү яисә туктату турында белешмәләр кергән, яки әлеге статьяның 2 өлешендәге г - е пунктларында каралган жирләрдән файдалану һәм төзелеш алып бару кагыйдәләренә үзгәрешләр кертү өчен нигезләр ачыкланган көннән алып алты айдан да арта алмый.

7. Территорияне комплекслы үстерү турында карар гамәлгә ашыру максатларында Кагыйдәләргә үзгәрешләр кертелгән очрақта, мондый үзгәрешләр территорияне комплекслы үстерү максатларында территорияне планлаштыру проектын раслаган көннән алып туксан көннән дә соңга калмыйча кертеләргә тиеш.

8. Әлеге статьяның 4 һәм 5 өлешләрендә каралган, шулай ук әлеге статьяның 2 өлешендәге г-е пунктларында күрсәтелгән чагышмауларны бетергән очрақларда, жәмәгать фикер алышулары яисә гавами тыңлаулар уздыру таләп ителми.

9. Комиссия, Кагыйдәләргә аэродром яны территорияләрендә билгеләнгән күчемсез милек объектларыннан файдалануны чикләүгә туры китерү өлешендә, һәм әлеге статьяның 2 өлешендәге г-е пунктларында күрсәтелгән чагышмауларны бетергән очрақларда үзгәрешләр кертү очрақларыннан тыш, Кагыйдәгә үзгәреш кертү турында тәкъдим кертелгән көннән алып уегерме биш көн эчендә бәяләмә эзерли, ул Кагыйдәләргә кергән тәкъдимнәр нигезендә үзгәрешләр кертү турында рекомендацияләренә үз эченә ала, яисә мондый тәкъдимне кире кагу турында, кире кагу сәбәпләрен күрсәтеп һәм бу бәяләмәне «Ямаширмә авыл жирлегә» муниципаль берәмлегә Башқарма комитеты житәкчесенә жиберә.

10. «Ямаширмә авыл жирлегә» муниципаль берәмлегә Башқарма комитеты житәкчесе, Комиссия бәяләмәсендәге рекомендацияләренә исәпкә алып, егерме биш көн эчендә Кагыйдәләргә үзгәрешләр кертү проектын эзерләү турында яисә, кире кагу сәбәпләрен күрсәтеп, Кагыйдәләргә үзгәрешләр кертү турында тәкъдимне кире кагу хақында карар кабул итә һәм мондый карарның күчermәсен мәрәжәгать итүчеләргә жиберә.



11. Кагыйдэлэргэ үзгәрешләр кертү жирле үзидарәнең вәкиллекле органы тарафыннан расланса, жирле үзидарәнең вәкиллекле органына жибәрелгән Кагыйдэлэргэ үзгәрешләр кертү турындагы проект күрсәтелгән орган утырышында якындагы утырыштан соң килүче утырыштан соңга калмыйча каралырга тиеш.

12. Кагыйдэлэргэ үзгәрешләр кертү проектын эзерләү турындагы карар (каrar) күрсәтелгән проектны эзерләү эшләрэн уздыру тәртибен һәм срокларын, проектны эзерләүгә кагылышлы башка нигезләмәләрне үз эченә алырга тиеш.

13. «Ямаширмә авыл жирлеге» муниципаль берәмлеге Башкарма комитеты Кагыйдэлэргэ үзгәрешләр кертү проектын эзерләү турында карар кабул итү көнөннән алып ун көн эчендә мондый карар кабул итү турындагы хәбәрне билгеләнгән тәртиптә бастырып чыгаруны (халыкка житкерүне) тәмин итә. Хәбәрдә күрсәтелә:

Кагыйдэлэргэ үзгәрешләр кертү проектын эзерләү эшләрэн уздыру тәртибе һәм сроклары; кызыксынган затларның Комиссиягә тәкъдимнәр жибәрү тәртибе; эшләрне оештыруның башка мәсьәләләре.

Кагыйдәләр аэродром яны территориясендә билгеләнгән күчемсез милек объектларыннан файдалануны чикләүгә туры китергән очракта, шулай ук әлеге статьяның 2 өлешендәге г-е пунктларында күрсәтелгән чагышмауларны бетергән очракларда, Кагыйдэлэргэ үзгәрешләр кертү проектын эзерләү турында карар кабул итү турындагы хәбәрне бастырып чыгару (халыкка житкерү) таләп ителми.

14. Федераль әһәмияттәге тарихи жирлек территориясенә яисә региональ әһәмияттәге тарихи жирлек территориясенә карата эзерләнгән Кагыйдэлэргэ үзгәрешләр кертү проекты мәдәни мирас объектларын саклап калу, алардан файдалану, аларны популярлаштыру һәм дөүләт саклавы өлкәсендә Россия Федерациясә Хөкүмәте вәкаләт биргән федераль башкарма хакимият органы, мәдәни мирас объектларын саклау өлкәсендә вәкаләтле Татарстан Республикасы башкарма хакимияте органы белән гамәлдәге законнар нигезендә килештерелергә тиеш.

Федераль яисә региональ әһәмияттәге махсус сакланылучы табигать территориясә чикләрендә тулысынча торак пункт турнашкан очракта, әлеге махсус сакланылучы табигать территориясә чикләрендә урнашкан шундый торак пункт территориясенә карата эзерләнгән жирдән файдалану һәм төзелеш алып бару кагыйдәләре проекты махсус саклана торган табигать территориясен үз карамагында тоткан федераль башкарма хакимият органы, Татарстан Республикасы башкарма хакимияте органы белән килештерелергә тиеш. Килештерү предметы булып, күрсәтелгән торак пункт территориясенә карата билгеләнә торган шәһәр төзелеше регламентының махсус сакланылучы табигать территорияләре турында Россия Федерациясә законнарында һәм махсус саклана торган табигать территориясә турындагы нигезләмәдә каралган махсус саклау режимына туры килүе тора. Килештерү Россия Федерациясә Хөкүмәте билгеләнгән тәртиптә гамәлгә ашырыла.

15. Кагыйдэлэргэ үзгәрешләр кертү проектын эзерләгәннән соң, «Ямаширмә авыл жирлеге» муниципаль берәмлеге Башкарма комитеты Комиссия тәкъдим иткән проектны техник регламентлар, территорияль планлаштыру документлары таләпләренә, Бердәм дөүләт күчемсез мөлкәт реестры белешмәләренә, шәһәр төзелеше эшчәнлеген тәмин итүнең дөүләт мәгълүмат системаларында булган белешмәләргә, документларга һәм материалларга туры килүен тикшерә.

16. Күрсәтелгән тикшерү нәтижәләре буенча «Ямаширмә авыл жирлеге» муниципаль берәмлеге Башкарма комитеты «Ямаширмә авыл жирлеге» муниципаль берәмлеге Башлығына Кагыйдэлэргэ үзгәрешләр кертү проектын жибәрә яисә аның әлеге статьяның 10 өлешендә күрсәтелгән таләпләргә һәм документларга туры килмәве ачыкланган очракта, Комиссиягә эшләп бетерү өчен жибәрә.

17. «Ямаширмә авыл жирлеге» муниципаль берәмлеге Башлығы Кагыйдэлэргэ үзгәрешләр кертү проектын алганда проектны алган көннән соң ун көннән дә соңга калмыйча проект буенча ижтимагый фикер алышулар яисә гавами тыңлаулар уздыру турында карар кабул итә.

18. Кагыйдэлэргэ үзгәрешләр кертү проекты буенча ижтимагый фикер алышулар яисә гавами тыңлаулар әлеге Кагыйдәләрнең 17 статьясы нигезләмәләре нигезендә Россия Федерациясә Шәһәр төзелеше кодексында, башка норматив хокукый актларда билгеләнгән тәртиптә уздырыла.

19. Кагыйдәгә үзгәрешләр жирле үзидарә органнарының норматив хокукий актларын рәсми бастырып чыгару (халыкка житкерү) өчен билгеләнгән тәртиптә бастырып чыгарылырга тиеш һәм «Интернет» челтәрендә «Ямаширмә авыл жирлегә» муниципаль берәмлегенә яисә муниципаль районның рәсми сайтында урнаштырыла.

20. Кагыйдәләргә үзгәрешләр территориаль планлаштыруның федераль дәүләт мәгълүмат системасында Кагыйдәләргә үзгәрешләр кертү проектын раслау датасыннан ун көннән дә соңга калмыйча урнаштырылырга тиеш.

21. Физик һәм юридик затлар Кагыйдәләргә суд тәртибәндә үзгәрешләргә раслау турындагы карарга ризасызлык белдерергә хокуклы.

## **VII БҮЛЕК. Жирдән файдалануның һәм төзелешнең башка мәсьәләләрен жайга салу турында нигезләмәләр**

### **21 статья. Территориаль зоналар чикләре турында мәгълүматны күчәмсез мөлкәтнең Бердәм дәүләт реестрына кертү**

1. Территориаль зоналар чикләре турында күчәмсез мөлкәтнең Бердәм дәүләт реестрына белешмәләр кертү кагыйдәләре «Күчәмсез милекне дәүләт теркәве турында» 2015 елның 13 июлендәге 218-ФЗ номерлы Федераль законның 32, 34 статьялары нигезләмәләре белән билгеләнә.

2. Әлеге Кагыйдәләр белән территориаль зоналар, шул исәптән чикләре күчәмсез мөлкәтнең Бердәм дәүләт реестрында булган жир кишәрлекләре, торак пунктлар яисә муниципаль берәмлекләргә чикләре урынын билгеләүдә хаталарны исәпкә алып билгеләнә.

Бердәм дәүләт күчәмсез мөлкәт реестрында белешмәләре булмаган торак пунктлар чикләренә карата аларның чикләрен билгеләүдә хаталар исәпкә алынмый.

ТАТАРСТАН РЕСПУБЛИКАСЫ  
БИЕКТАУ МУНИЦИПАЛЬ РАЙОНЫ  
«ЯМАШИРМӘ АВЫЛ ЖИРЛЕГЕ»  
МУНИЦИПАЛЬ БЕРӨМЛЕГЕНЕҢ

## ЖИРДӘН ФАЙДАЛАНУ ҺӘМ ТӨЗЕЛЭШ КАГЫЙДӘЛӘРЕ

II КИСӘК. ШӘһӘР ТӨЗЕЛЭШЕН ЗОНАЛАШТЫРУ КАРТАЛАРЫ

III КИСӘК. ШӘһӘР ТӨЗЕЛЭШЕ РЕГЛАМЕНТЛАРЫ

## ЭЧТӘЛЕК

ЖИРДӘН ФАЙДАЛАНУ ҺӘМ ТӨЗЕЛЭШ КАГЫЙДӘЛӘРЕНЕҢ СОСТАВЫ  
.....28

II КИСӘК. ШӘҺӘР ТӨЗЕЛЭШЕН ЗОНАЛАШТЫРУ КАРТАЛАРЫ  
.....29

VIII БҮЛЕК. «Ямаширма авыл жирлеген» муниципаль берәмлеге территориясенен шәһәр төзелешен зоналаштыру карталары  
.....29

22 статья. Шәһәр төзелешен зоналаштыру карталары. Территориаль зоналар  
.....29

23 статья. Шәһәр төзелешен зоналаштыру карталары. Территориядән файдалануның махсус шартлары булган зоналар чикләре  
.....**Ошибкa! Закладка не определена.**

24 статья. Шәһәр төзелешен зоналаштыру карталары. Мәдәни мирас объектлары территорияләре чикләре, тарихи жирлекләр территорияләре чикләре, мәдәни мирас объектларын саклау зоналары чикләре  
.....**Ошибк**

**a! Закладка не определена.**

III КИСӘК. ШӘҺӘР ТӨЗЕЛЭШЕ РЕГЛАМЕНТЛАРЫ  
.....31

IX БҮЛЕК. Шәһәр төзелеше регламентлары жир кишәрлекләреннән һәм капитал төзелеш объектларыннан рөхсәт ителгән файдалану төрләрен, жир кишәрлекләренен иң чик күләмнәрен һәм рөхсәт ителгән төзелешнең иң чик параметрларын билгеләү, капитал төзелеш объектларын реконструкцияләү өлешендә  
.....31

25 статья. Территориаль зоналар  
.....31

26 статья. Шәһәр төзелеше регламентлары гамәлдә булуы кагылмый торган территорияләр  
.....42

27 статья. Шәһәр төзелеше регламентлары билгеләнми торган территорияләр  
.....**Ошибкa! Закладка не определена.**

X БҮЛЕК. Жир кишәрлекләреннән һәм капитал төзелеш объектларыннан файдалануны чикләүләр  
.....43

28 статья. Территориядән файдалануның махсус шартлары булган зоналар  
.....**Ошибкa! Закладка не определена.**

29 статья. Мәдәни мирас объектларын саклау шартлары буенча жир кишәрлекләреннән һәм капитал төзелеш объектларыннан файдалануны чикләүләр  
.....**Ошибкa! Закладка не определена.**

XI БҮЛЕК. Территориянең коммуналь, транспорт, социаль инфраструктура объектлары белән тәмин ителешенен мөмкин булган минималь дәрәжәсенен исәп күрсәткечләре һәм мондый объектларның халык өчен территориаль мөмкин булган максималь күләменен исәп-хисап күрсәткечләре  
.....48

30 статья. Төп нигезләмәләр  
.....**Ошибкa! Закладка не**

**определена.**

ХII БҮЛЕК. Жир кишэрлөклөрөннөн рөхсэт ителгэн файдалану төрлөрөн тасвирлау .....49  
31 ..... статья. Төп нигезлэмэлэр

.....**Ошибка!** **Закладка** **не**  
**определена.**

## **ЖИРДӘН ФАЙДАЛАНУ ҺӘМ ТӨЗЕЛЭШ КАГЫЙДӘЛӘРЕ СОСТАВЫ**

Татарстан Республикасы Биектау муниципаль районының «Ямаширмә авыл жирлеге» муниципаль берәмлегенәң Жирдән файдалану һәм төзелеш кагыйдәләре (алга таба - Кагыйдәләр) түбәндәге составта эшләнде:

**I кисәк.** Жирдән файдалану һәм төзелеш алып бару кагыйдәләрен куллану тәртибе, жирдән файдалану һәм төзелеш алып бару кагыйдәләренә үзгәрешләр кертү тәртибе

**II кисәк.** Шәһәр төзелешен зоналаштыру карталары

График материаллар:

<b>№ т/б</b>	<b>Исеме</b>	<b>Масштаб</b>
1	Шәһәр төзелешен зоналаштыру картасы. Территориаль зоналар	1:10 000
2	Шәһәр төзелешен зоналаштыру картасы. Территориядән файдалануның махсус шартлары булган зоналар чикләре	1:10 000

**III кисәк.** Шәһәр төзелеше регламентлары

**Кушымта**

Территориаль зоналар чикләре турында белешмәләр

## **II КИСӘК. ШӘҺӘР ТӨЗЕЛЕШЕН ЗОНАЛАШТЫРУ КАРТАЛАРЫ VIII КИСӘК. «ЯМАШИРМӘ АВЫЛ ЖИРЛЕГЕ» МУНИЦИПАЛЬ БЕРӘМЛЕГЕ ТЕРРИТОРИЯСЕНЕЦ ШӘҺӘР ТӨЗЕЛЕШЕН ЗОНАЛАШТЫРУ КАРТАЛАРЫ**

### **22 статья. Шәһәр төзелешен зоналаштыру картасы. Территориаль зоналар**

1. Шәһәр төзелешен зоналаштыруның күрсәтелгән картасы әлеге Кагыйдәләрнең аерылгысыз өлеше булып тора.

2. Күрсәтелгән картада түбәндәгеләр чагылдырылган:

территориаль зоналарның чикләре һәм аларның код билгеләре;

шәһәр төзелеше регламентларының гамәле кагылмый торган территорияләр;

шәһәр төзелеше регламентлары билгеләнми торган территорияләр.

Территориаль зоналарның чикләре әлеге Кагыйдәләрнең 1 томының 9 статьясы нигезләмәләре нигезендә билгеләнә.

3. «Коркачык авыл жирлеге» муниципаль берәмлеге территориясендә территориаль зоналарның түбәндәге төрләре күрсәтелгән:

индивидуаль торак йортлар төзелеше зоналары;

күпфункцияле ижтимагый-эшлекле зоналары;

транспорт инфраструктурасы зоналары

инженерлык инфраструктурасы зоналары;

житештерү зоналары;

авыл хужалыгы билгеләнешендәге башка зоналар (авыл хужалыгын тәэмин итү объектлары);

авыл хужалыгы предприятиеләренең житештерү зоналары;

гражданның коммерцияле булмаган бакчачылык һәм яшелчә бакчачылыгы берләшмәләре зоналары коллектив бакчачылыгы);

зиратлар зоналары.

4. Шәһәр төзелешен зоналаштыру картасында, мондый эшчәнлекне гамәлгә ашыру планлаштырылган очракта, чикләрендә территорияне комплекслы үстерү күздә тотыла торган территорияләр мәжбүри тәртиптә билгеләнә. Мондый территорияләрнең чикләре бер яки берничә территориаль зона чикләрендә билгеләнә.

Территорияне комплекслы һәм тотрыклы үстерү эшчәнлеген гамәлгә ашыру күздә тотыла торган территорияләр чикләре жирле үзидарәнең вәкаләтле органы территорияне комплекслы үстерү турындагы карары һәм территорияне комплекслы үстерү турындагы шартнамә нигезендә эзерләнгән территорияне планлаштыру документлары нигезендә жирле үзидарәнең вәкаләтле органы һәм ачык аукционда жиңүче арасында территорияне комплекслы үстерү турында шартнамә төзү хокукына ия булган яисә Россия Федерациясе Шәһәр төзелеше кодексы нигезендә мондый шартнамә төзү хокукына ия башка затлар арасында төзелгән территорияне планлаштыру документлары нигезендә билгеләнә.

Чикләрендә территорияне комплекслы һәм тотрыклы үстерү эшчәнлеген гамәлгә ашыру каралган территорияләр «Ямаширмә авыл жирлеге» муниципаль берәмлеге чикләрендә билгеләнмәгән, шуңа бәйле рәвештә әлеге Кагыйдәләр материалларында чагылдырылмаган.

### **23 статья. Шәһәр төзелешен зоналаштыру картасы. Территориядән файдалануның махсус шартлары булган зоналар чикләре**

1. Шәһәр төзелешен зоналаштыруның күрсәтелгән картасы әлеге Кагыйдәләрнең аерылгысыз өлеше булып тора (2 нче кушымта).

2. Күрсәтелгән картада чагылдырылган:

Бердәм дәүләт күчемсез мөлкәт реестры белешмәләренә яисә расланган зона проектына нигезләнеп чагылдырылган, билгеләнгән тәртиптә расланган территориядән файдалануның махсус шартлары булган зоналар чикләре;

норматив-техник документлар таләпләре һәм кагыйдәләр (якынча) нигезендә сайлап алынган территориядән файдалануның махсус шартлары булган зоналар чикләре.

3. Билгеләнгән тәртиптә расланган, Бердәм дәүләт күчемсез мөлкәт реестры белешмәләре нигезендә йә расланган зона проектына нигезләнеп чагылдырылган территориядән файдалануның махсус шартлары булган зоналар чикләре Россия Федерациясә законнары нигезендә жир кишәрлекләреннән һәм капиталъ төзелеш объектларыннан файдалануга өстәмә чикләүләр сала. Характеристикалары законнарда, башка норматив хокукый актларда билгеләнгән куллану режимнарына туры килми торган территориядән файдалануның махсус шартлары булган мондый зоналар чикләрендә урнашкан жир кишәрлекләре һәм капиталъ төзелеш объектлары әлегә Кагыйдәләргә туры килми торган булып санала.

4. Күрсәтелгән картада шулай ук белешмәләре Бердәм дәүләт күчемсез милек реестрында булган урманчылыкларның чикләре чагылдырылды. Урманчылык чикләре мәгълүмати максатларда чагылдырылган һәм аларга карата Россия Федерациясә Урман кодексы нигезендә урман хужалыгы регламенты гамәлдә булган жирләргә билгеләргә мөмкинлек бирә.

**24 статья. Шәһәр төзелешен зоналаштыру картасы. Мәдәни мирас объектлары территорияләре чикләре, тарихи жирлекләр территорияләре чикләре, мәдәни мирас объектларын саклау зоналары чикләре**

1. Шәһәр төзелешен зоналаштыруның күрсәтелгән картасында мәдәни мирас объектларын саклау зоналары чикләре күрсәтелә.

«Ямаширмә авыл жирлегә» муниципаль берәмлеге территориясендә мәдәни мирас объектларын саклау зоналарының билгеләнгән чикләре булмаганга күрә, әлегә Карта әзерләнми.



**КИСӘК. ШӘҺӘР ТӨЗЕЛЕШЕ РЕГЛАМЕНТЛАРЫ IX БҮЛЕК. ЖИР КИШӘРЛЕКЛӘРЕННӘН ҺӘМ КАПИТАЛЬ ТӨЗЕЛЕШ ОБЪЕКТЛАРЫННАН РӨХСӘТ ИТЕЛГӘН ФАЙДАЛАНУ ТӨРЛӘРЕН, ЖИР КИШӘРЛЕКЛӘРЕНЕҢ ИҢ ЧИК КҮЛӘМНӘРЕН ҺӘМ КАПИТАЛЬ ТӨЗЕЛЕШ ОБЪЕКТЛАРЫН РӨХСӘТ ИТЕЛГӘН ТӨЗЕЛЕШНЕҢ, РЕКОНСТРУКЦИЯЛӘУНЕҢ ИҢ ЧИК ПАРАМЕТРЛАРЫН БИЛГЕЛӘУ ӨДӘШЕНДӘ ШӘҺӘР ТӨЗЕЛЕШЕ РЕГЛАМЕНТЛАРЫ**

25-статья. Территориаль зоналар

**I. Индивидуаль торак йортлар төзелеше зоналары**

«Ямаширмә авыл жирлегә» муниципаль берәмлеге территориясендә түбәндәге индивидуаль торак йортлар төзелеше зоналары күрсәтелде:

Зонаның исеме	Зонаның индексы
индивидуаль торак йортлар төзелеше зонасы Ж1.1	Ж1.1
индивидуаль торак йортлар төзелеше зонасы Ж1.2	Ж1.2
индивидуаль торак йортлар төзелеше зонасы Ж1.3	Ж1.3

Жир кишәрлекләреннән һәм капитал төзелеш объектларыннан рөхсәт ителгән файдалану төрләре; жир кишәрлекләренең иң чик (минималь һәм (яисә) максимал) күләмнәре һәм капитал төзелеш объектларын рөхсәт ителгән төзелешнең, реконструкцияләүнең иң чик параметрлары:

Рөхсәт ителгән файдалану төренен коды *	Рөхсәт ителгән файдалану төренен исеме *	Жир кишәрлекләренең иң чик күләмнәре һәм капитал төзелеш объектларын рөхсәт ителгән төзелешнең, реконструкцияләүнең иң чик параметрлары			
		жир кишәрлеген күләме (кв.м)	катларның чик саны һәм төзелешнең чик биеклеге	төзелешнең максимал проценты (%)	жир кишәрлекләре чикләреннән минимал чигенүләр
<b>Рөхсәт ителгән файдалануның төп төрләре</b>					
2.1	Индивидуаль торак төзелеше өчен	минимал – 1000; максимал – 5000.	Төп төзелештәге катларның иң чик саны - 3 (мансардны да кертеп), ярдәмче корылмалар - 1; Төп төзелешнең иң чик биеклеге - 10 м; ярдәмче корылмалар - 3,5 м (ясы түбәле), 4,5 м (кыек түбәле, конёкта биеклеге). Коймаларның максимал биеклеге - 2,0 м.	20	5 м - урамга чыгучы жир кишәрлеге якларыннан; 3 м – төп төзелеш өчен башка якларыннан; ян юлга чыга торган яктан ярдәмче корылмалар өчен; 1 м - урам-юл челтәренә чыкмый торган яктан ярдәмче корылмалар өчен
2.2	Шәхси ярдәмче хужалык алып бару өчен (йорт яны жир кишәрлеге)	минимал – 1000; максимал – 5000.	Төп төзелештәге катларның иң чик саны - 3 (мансардны да кертеп), ярдәмче корылмалар - 1; Төп төзелешнең иң чик биеклеге - 10 м; ярдәмче корылмалар - 3,5 м (ясы түбәле), 4,5 м (скат түбәле, конёкта биеклеге). Коймаларның максимал биеклеге - 2,0 м.	20	5 м - урамга чыгучы жир кишәрлеге якларыннан; 3 м – төп төзелеш өчен башка якларыннан; ян юлга чыга торган яктан ярдәмче корылмалар өчен; 1 м - урам-юл челтәренә чыкмый торган яктан ярдәмче корылмалар өчен

2.3	Блокланган торак төзелеше	минималь – 1000; максималь – 2000	Төп төзелештөгә катларның иң чик саны - 3 (мансардны да кертеп), ярдәмче корылмалар - 1; Төп төзелешнең иң чик биеклегә - 10 м; ярдәмче корылмалар - 3,5 м (яксы түбәле), 4,5 м (скат түбәле, конёкта биеклегә). Коймаларның максималь биеклегә - 2,0 м.	30	5 м - урамга чыгучы жир кишәрлегә якларыннан; 3 м – төп төзелеш өчен башка якларыннан; ян юлга чыга торган яктан ярдәмче корылмалар өчен; 1 м - урам-юл челтәрәнә чыкмый торган яктардан ярдәмче корылмалар өчен
2.7	Торак төзелешенә хезмәт күрсәтү	билгеләнми	билгеләнмиләр	100	билгеләнмиләр
2.7.1	Автотранспорт саклау	билгеләнми	билгеләнмиләр	100	билгеләнмиләр
2.7.2.	Гаражларны үз ихтыяжлары өчен урнаштыру	билгеләнми	билгеләнмиләр	100	билгеләнмиләр
12.0	Гомуми файдалану жир кишәрлекләре (территорияләр)	билгеләнми	билгеләнмиләр	билгеләнми	билгеләнмиләр

**Рөхсәт ителгән файдалануның ярдәмче төрләре**

билгеләнмиләр

**Рөхсәт ителгән файдалануның шартлы рөхсәт ителгән төрләре**

2.1.1	Аз катлы күпфатирлы торак төзелеше	минималь – 400; максималь – билгеләнми.	Төп төзелештөгә катларның иң чик саны - 4 (мансардны да кертеп); Төп төзелешнең иң чик биеклегә - 15 м; Койманың максималь биеклегә - 1 м.	40	5 м.
4.9.1.3	Автомобиль юу урыннары	билгеләнми	билгеләнмиләр	билгеләнми	билгеләнмиләр
4.9.1.4	Автомобильләрне ремонтлау	билгеләнми	билгеләнмиләр	билгеләнми	билгеләнмиләр
13.1	Яшелчәчелек алып бару	минималь – 600; максималь – 5000.	билгеләнмиләр	билгеләнми	билгеләнмиләр

\* Дәүләт теркәве, кадастр һәм картография федераль хезмәтенә 10.11.2020 ел № П/0412 боерыгы белән расланган жир кишәрлекләреннән рөхсәт ителгән файдалану төрләре классификаторы нигезендә

**Башка таләпләр:**

Автомобиль транспортын саклау урыннарыннан тыш, барлык ярдәмче корылмаларны урамнар ягыннан урнаштыру рөхсәт ителми.

Әлеге статъяда жайга салынмаган күрсәткечләр техник регламентлар, норматив техник документлар, шәһәр төзелешен проектлау нормативлары һәм башка норматив документлар таләпләре нигезендә билгеләнә.

**2. Күпфункцияле ижтимагый-эшлекле зоналар**

«Ямаширмә авыл жирлегә» муниципаль берәмлегә территориясендә түбәндәге күпфункцияле ижтимагый-эшлекле төзелеш зоналары тәкъдим ителде:

Зонаның исеме	Зонаның индексы
күпфункцияле ижтимагый-эшлекле зона ОД1.1	ОД1.1

Жир кишәрлекләрәннән һәм капиталъ төзелеш объектларыннан рөхсәт ителгән файдалану төрләрә; жир кишәрлекләрәннән иң чик (минималъ һәм (яисә) максималъ) күләмнәрә һәм капиталъ төзелеш объектларын рөхсәт ителгән төзелешнән, реконструкцияләүнән иң чик параметрлары:

Рөхсәт ителгән файдалану төрөнән кодъ *	Рөхсәт ителгән файдалану төрөнән исемә *	Жир кишәрлекләрәннән иң чик күләмнәрә һәм капиталъ төзелеш объектларын рөхсәт ителгән төзелешнән, реконструкцияләүнән иң чик параметрлары			
		жир кишәрлегә күләмә (кв.м)	катларның чик саны һәм төзелешнән чик биелегә	төзелешнән максималъ проценты (%)	жир кишәрлекләре чикләреннән минималъ чигенүләр
<b>Рөхсәт ителгән файдалануның төп төрләрә</b>					
2.7.1	Автотранспортны саклау	билгеләнми	билгеләнмиләр	100	билгеләнмиләр
2.7.2	Гаражларны үз ихтияжлары өчен урнаштыру	билгеләнми	билгеләнмиләр	100	билгеләнмиләр
3.1	Коммуналь хезмәт күрсәтү	билгеләнми	билгеләнмиләр	100	билгеләнмиләр
3.2	Социаль хезмәт күрсәтү	билгеләнми	билгеләнмиләр	100	билгеләнмиләр
3.3	Көнкуреш хезмәтә күрсәтү	билгеләнми	билгеләнмиләр	100	билгеләнмиләр
3.4.1	Амбулатор-поликлиника хезмәтә күрсәтү	билгеләнми	билгеләнмиләр	100	билгеләнмиләр
3.5	Белем һәм мәгариф	билгеләнми	билгеләнмиләр	80	5 м.
3.6	Мәдәни үсеш	билгеләнми	билгеләнмиләр	100	билгеләнмиләр
3.7	Дини файдалану	билгеләнмиләр	билгеләнмиләр	80	5 м.
3.8	Ижтимагый идарә	билгеләнми	билгеләнмиләр	100	билгеләнмиләр
3.10.1	Амбулатор ветеринария хезмәтә күрсәтү	билгеләнми	билгеләнмиләр	100	билгеләнмиләр
4.1	Эшлекле идарә	билгеләнми	билгеләнмиләр	100	билгеләнмиләр
4.4	Кибетләр	билгеләнми	билгеләнмиләр	100	билгеләнмиләр
4.5	Банк һәм иминият эшчәнлегә	билгеләнми	билгеләнмиләр	100	билгеләнмиләр
4.6	Жәмәгәт туклануы	билгеләнми	билгеләнмиләр	100	билгеләнмиләр
4.7	Кунакханә хезмәтә күрсәтү	билгеләнми	билгеләнмиләр	100	билгеләнмиләр
4.8.1	Күңел ачу чаралары	билгеләнми	билгеләнмиләр	100	билгеләнмиләр
4.9	Хезмәт гаражлары	билгеләнми	билгеләнмиләр	100	билгеләнмиләр
5.1	Спорт	билгеләнми	билгеләнмиләр	100	билгеләнмиләр
7.2.3	Гомуми кулланыштагы транспорт стоянкалары	билгеләнми	билгеләнмиләр	билгеләнми	билгеләнмиләр
8.3	Эчкә хокук тәртибен тәмин итү	билгеләнми	билгеләнмиләр	100	билгеләнмиләр
12.0	Гомуми файдалану жир кишәрлекләре (территорияләр)	билгеләнми	билгеләнмиләр	билгеләнми	билгеләнмиләр

Рөхсәт ителгән файдалануның ярдәмче төрләре					
билгеләнмиләр					
Рөхсәт ителгән файдалануның шартлы рөхсәт ителгән төрләре					
2.1	Индивидуаль торак төзелеше өчен	минималь – 1000; максималь – 5000.	Төп төзелештәге катларның иң чик саны - 3 (мансардны да кертеп), ярдәмче корылмалар - 1; Төп төзелешнең иң чик биеклегенә - 10 м; ярдәмче корылмалар - 3,5 м (ясы түбәле), 4,5 м (скат түбәле, конёкта биеклегенә). Коймаларның максималь биеклегенә - 2,0 м.	20	5 м - урамга чыгучы жир кишәрлегенә яктарыннан; 3 м – төп төзелеш өчен башка яктарыннан; ян юлга чыга торган яктан ярдәмче корылмалар өчен; 1 м - урам-юл челтәренә чыкмый торган яктардан ярдәмче корылмалар өчен
2.1.1	Аз катлы күпфатирлы торак төзелеше	минималь – 400; максималь – билгеләнми.	Төп төзелештәге катларның иң чик саны - 4 (мансардны да кертеп); Төп төзелешнең иң чик биеклегенә - 15 м; Койманың максималь биеклегенә - 1 м.	40	5 м.
2.2	Шәхси ярдәмче хужалык алып бару өчен (йорт яны жир кишәрлегенә)	минималь – 1000; максималь – 5000.	Төп төзелештәге катларның иң чик саны - 3 (мансардны да кертеп), ярдәмче корылмалар - 1; Төп төзелешнең иң чик биеклегенә - 10 м; ярдәмче корылмалар - 3,5 м (ясы түбәле), 4,5 м (скат түбәле, конёкта биеклегенә). Коймаларның максималь биеклегенә - 2,0 м.	20	5 м - урамга чыгучы жир кишәрлегенә яктарыннан; 3 м – төп төзелеш өчен башка яктарыннан; ян юлга чыга торган яктан ярдәмче корылмалар өчен; 1 м - урам-юл челтәренә чыкмый торган яктардан ярдәмче корылмалар өчен
2.3	Блокланган торак төзелеше	минималь – 1000; максималь – 2000.	Төп төзелештәге катларның иң чик саны - 3 (мансардны да кертеп), ярдәмче корылмалар - 1; Төп төзелешнең иң чик биеклегенә - 10 м; ярдәмче корылмалар - 3,5 м (ясы түбәле), 4,5 м (скат түбәле, конёкта биеклегенә). Коймаларның максималь биеклегенә - 2,0 м.	30	5 м - урамга чыгучы жир кишәрлегенә яктарыннан; 3 м – төп төзелеш өчен башка яктарыннан; ян юлга чыга торган яктан ярдәмче корылмалар өчен; 1 м - урам-юл челтәренә чыкмый торган яктардан ярдәмче корылмалар өчен
2.5	Уртача катлы торак төзелеше	билгеләнми	Төп төзелештәге катларның иң чик саны - 8 (мансардны да кертеп); Төп төзелешнең иң чик биеклегенә – билгеләнми; Коймаларның максималь биеклегенә - 1 м.	40	5 м
2.6	Күпкатлы торак төзелеше (биек төзелеш)	билгеләнми	Төп төзелештәге катларның иң чик саны - 20 (мансардны да кертеп); Төп төзелешнең иң чик биеклегенә – билгеләнми; Коймаларның максималь биеклегенә - 1 м.	40	5 м

4.2	Сәүдә объектлары (сәүдә үзәкләре, сәүдә-күнел ачу үзәкләре (комплекслар))	билгеләнми	билгеләнмиләр	100	билгеләнмиләр
4.3	Базарлар	билгеләнми	билгеләнмиләр	100	билгеләнмиләр
4.9.1	Юл сервисы объектлары	билгеләнми	билгеләнмиләр	100	билгеләнмиләр
4.10	Күргәзмә-ярминкә эшчәнлегә	билгеләнми	билгеләнмиләр	100	билгеләнмиләр
6.4	Азык-төлек сәнәгәтә	билгеләнми	билгеләнмиләр	80	билгеләнмиләр
6.9	Складлар	билгеләнми	билгеләнмиләр	60	билгеләнмиләр

\* Дәүләт теркәве, кадастр һәм картография федераль хезмәтенең 10.11.2020 ел № П/0412 боерыгы белән расланган жир кишәрлекләреннән рөхсәт ителгән файдалану төрләре классификаторы нигезендә

Әлеге статьяда жайга салынмаган күрсәткечләр техник регламентлар, норматив техник документлар, шәһәр төзелешен проектлау нормативлары һәм башка норматив документлар таләпләре нигезендә билгеләнә.

### 3. Транспорт инфраструктурасы зоналары

«Ямаширма авыл жирлегә» муниципаль берәмлегә территориясендә түбәндәге транспорт инфраструктурасы зоналары тәкъдим ителде:

Зонаның исеме	Зонаның индексы
транспорт инфраструктурасы зонасы И1	И1

Жир кишәрлекләреннән һәм капитал төзелеш объектларыннан рөхсәт ителгән файдалану төрләре; жир кишәрлекләренең иң чик (минимал һәм (яисә) максимал) күләмнәре һәм капитал төзелеш объектларын рөхсәт ителгән төзелешнең, реконструкцияләүнең иң чик параметрлары:

Рөхсәт ителгән файдалану төренәң коды *	Рөхсәт ителгән файдалану төренәң исеме *	Жир кишәрлекләренәң иң чик күләмнәре һәм капитал төзелеш объектларын рөхсәт ителгән төзелешнең, реконструкцияләүнең иң чик параметрлары			
		жир кишәрлегә күләме (кв.м)	катларның чик саны һәм төзелешнең чик биелегә	төзелешнең максимал проценты (%)	жир кишәрлекләре чикләреннән минимал чигенүләр
<b>Рөхсәт ителгән файдалануның төп төрләре</b>					
2.7.1	Автотранспортны саклау	билгеләнми	билгеләнмиләр	100	билгеләнмиләр
2.7.2	Гаражларны үз ихтияжлары өчен урнаштыру	билгеләнми	билгеләнмиләр	100	билгеләнмиләр
3.1	Коммуналь хезмәт күрсәтү	билгеләнми	билгеләнмиләр	100	билгеләнмиләр
7.1	Тимер юл транспорты	билгеләнми	билгеләнмиләр	билгеләнми	билгеләнмиләр
7.2	Автомобиль транспорты	билгеләнми	билгеләнмиләр	билгеләнми	билгеләнмиләр
7.3	Су транспорты	билгеләнми	билгеләнмиләр	билгеләнми	билгеләнмиләр
7.4	Һава транспорты	билгеләнми	билгеләнмиләр	билгеләнми	билгеләнмиләр
7.6	Урамнан тыш транспорт	билгеләнми	билгеләнмиләр	билгеләнми	билгеләнмиләр
4.9	Хезмәт гаражлары	билгеләнми	билгеләнмиләр	100	билгеләнмиләр

4.9.1	Юл сервисы объектлары	билгеләнми	билгеләнмиләр	100	билгеләнмиләр
6.9	Складлар	билгеләнми	билгеләнмиләр	60	билгеләнмиләр
12.0.	Гомуи файдалану жир кишәрлекләре (территорияләр)	билгеләнми	билгеләнмиләр	билгеләнми	билгеләнмиләр
<b>Рөхсәт ителгән файдалануның ярдәмче төрләре</b>					
билгеләнмиләр					
<b>Рөхсәт ителгән файдалануның шартлы рөхсәт ителгән төрләре</b>					
4.4	Кибетләр	билгеләнми	билгеләнмиләр	100	билгеләнмиләр
4.6	Жәмәгать туклануы	билгеләнми	билгеләнмиләр	100	билгеләнмиләр

\* Дәүләт теркәве, кадастр һәм картография федераль хезмәтенен 10.11.2020 ел № П/0412 боерыгы белән расланган жир кишәрлекләреннән рөхсәт ителгән файдалану төрләре классификаторы нигезендә

Әлеге статьяда жайга салынмаган күрсәткечләр техник регламентлар, норматив техник документлар, шәһәр төзелешен проектлау нормативлары һәм башка норматив документлар таләпләре нигезендә билгеләнә.

#### 4. Инженерлык инфраструктурасы зоналары

«Ямаширма авыл жирлегә» муниципаль берәмлеге территориясендә түбәндәге инженерлык инфраструктурасы зоналары тәкъдим ителде:

Зонаның исеме	Зонаның индексы
инженерлык инфраструктурасы зонасы И2.0	И2.0
инженерлык инфраструктурасы зонасы И2.1	И2.1

Жир кишәрлекләреннән һәм капитал төзелеш объектларыннан рөхсәт ителгән файдалану төрләре; жир кишәрлекләрененң иң чик (минимал һәм (яисә) максимал) күләмнәре һәм капитал төзелеш объектларын рөхсәт ителгән төзелешнең, реконструкцияләүнең иң чик параметрлары:

Рөхсәт ителгән файдалану төрененң коды *	Рөхсәт ителгән файдалану төрененң исеме *	Жир кишәрлекләрененң иң чик күләмнәре һәм капитал төзелеш объектларын рөхсәт ителгән төзелешнең, реконструкцияләүнең иң чик параметрлары			
		жир кишәрлеге күләме (кв.м)	катларның чик саны һәм төзелешнең чик биеклеге	төзелешнең максимал проценты (%)	жир кишәрлекләре чикләреннән минимал чигенүләр
<b>Рөхсәт ителгән файдалануның төп төрләре</b>					
3.1	Коммуналь хезмәт күрсәтү	билгеләнми	билгеләнмиләр	100	билгеләнмиләр
3.9.1	Гидрометеорология өлкәсендә һәм аның белән чиктәш өлкәләрдә эшчәнлекне тәэмин итү	билгеләнми	билгеләнмиләр	100	билгеләнмиләр
6.7	Энергетика	билгеләнми	билгеләнмиләр	100	билгеләнмиләр
6.8	Элементә	билгеләнми	билгеләнмиләр	100	билгеләнмиләр
7.2.1	Автомобиль юлларын урнаштыру	билгеләнми	билгеләнмиләр	билгеләнми	билгеләнмиләр
7.5	Торбаүткәргеч транспорт	билгеләнми	билгеләнмиләр	билгеләнми	билгеләнмиләр

11.1	Су объектларыннан гомуми файдалану	билгеләнми	билгеләнмиләр	билгеләнми	билгеләнмиләр
11.2	Су объектларыннан махсус файдалану	билгеләнми	билгеләнмиләр	билгеләнми	билгеләнмиләр
11.3	Гидротехник корымалар	билгеләнми	билгеләнмиләр	билгеләнми	билгеләнмиләр
12.0.1	Урам-юл челтәре	билгеләнми	билгеләнмиләр	билгеләнми	билгеләнмиләр
<b>Рөхсәт ителгән файдалануның ярдәмче төрләре</b>					
билгеләнмиләр					
<b>Рөхсәт ителгән файдалануның шартлы рөхсәт ителгән төрләре</b>					
билгеләнмиләр					

\* Дәүләт теркәве, кадастр һәм картография федераль хезмәтенен 10.11.2020 ел № П/0412 боерыгы белән расланган жир кишәрлекләреннән рөхсәт ителгән файдалану төрләре классификаторы нигезендә

Әлеге статьяда жайга салынмаган күрсәткечләр техник регламентлар, норматив техник документлар, шәһәр төзелешен проектлау нормативлары һәм башка норматив документлар таләпләре нигезендә билгеләнә.

## 5. Житештерү зоналары

«Ямаширма авыл жирлегә» муниципаль берәмлеге территориясендә түбәндәге житештерү зоналары күрсәтелде:

Зонаның исеме	Зонаның индексы
житештерү зонасы П.1	П.1

Жир кишәрлекләреннән һәм капитал төзелеш объектларыннан рөхсәт ителгән файдалану төрләре; жир кишәрлекләрененң иң чик (минималь һәм (яисә) максималь) күләмнәре һәм капитал төзелеш объектларын рөхсәт ителгән төзелешнең, реконструкцияләүнең иң чик параметрлары:

Рөхсәт ителгән файдалану төрененң код*	Рөхсәт ителгән файдалану төрененң исеме *	Жир кишәрлекләрененң иң чик күләмнәре һәм капитал төзелеш объектларын рөхсәт ителгән төзелешнең, реконструкцияләүнең иң чик параметрлары			
		жир кишәрлеге күләме (кв.м)	катларның чик саны һәм төзелешнең чик биеклеге	төзелешнең максималь проценты (%)	жир кишәрлекләре чикләреннән минималь чигенүләр
<b>Рөхсәт ителгән файдалануның төп төрләре</b>					
3.1	Коммуналь хезмәте күрсәтү	билгеләнми	билгеләнмиләр	100	билгеләнмиләр
4.4	Кибетләр	билгеләнми	билгеләнмиләр	100	билгеләнмиләр
6.0	Житештерү эшчәнлеге	билгеләнми	билгеләнмиләр	80	билгеләнмиләр
6.2	Авыр сәнәгать	билгеләнми	билгеләнмиләр	80	билгеләнмиләр
6.2.1	Автомобиль төзү сәнәгате	билгеләнми	билгеләнмиләр	80	билгеләнмиләр
6.3	Жиңел сәнәгать	билгеләнми	билгеләнмиләр	80	билгеләнмиләр
6.3.1	Фармацевтика сәнәгате	билгеләнми	билгеләнмиләр	80	билгеләнмиләр
6.4	Азык-төлек сәнәгате	билгеләнми	билгеләнмиләр	80	билгеләнмиләр
6.5	Нефть химиясе сәнәгате	билгеләнми	билгеләнмиләр	80	билгеләнмиләр

6.6	Төзелеш сәнәгате	билгеләнми	билгеләнмиләр	80	билгеләнмиләр
6.9	Складлар	билгеләнми	билгеләнмиләр	60	билгеләнмиләр
6.9.1	Склад майданчыклары	билгеләнми	билгеләнмиләр	билгеләнми	билгеләнмиләр
6.12	Фәнни-житештерү эшчәнлеге	билгеләнми	билгеләнмиләр	80	билгеләнмиләр
7.1	Тимер юл транспорты	билгеләнми	билгеләнмиләр	билгеләнми	билгеләнмиләр
7.2	Автомобиль транспорты	билгеләнми	билгеләнмиләр	билгеләнми	билгеләнмиләр
12.0	Гомуни файдалану жир кишәрлекләре (территорияләр)	билгеләнми	билгеләнмиләр	билгеләнми	билгеләнмиләр

#### **Рөхсәт ителгән файдалануның ярдәмче төрләре**

билгеләнмиләр

#### **Рөхсәт ителгән файдалануның шартлы рөхсәт ителгән төрләре**

3.5.2	Урта һәм югары һөнәри белем бирү	билгеләнми	билгеләнмиләр	80	5 м
3.9.2	Фәнни тикшеренүләр үткөрү	билгеләнми	билгеләнмиләр	100	билгеләнмиләр
3.9.3	Фәнни сынаулар үткөрү	билгеләнми	билгеләнмиләр	100	билгеләнмиләр
4.1	Эшлекле идарә	билгеләнми	билгеләнмиләр	100	билгеләнмиләр
4.6	Жәмәгать туклануы	билгеләнми	билгеләнмиләр	100	билгеләнмиләр
4.7	Кунакханә хезмәте күрсәтү	билгеләнми	билгеләнмиләр	100	билгеләнмиләр
4.9	Хезмәт гаражлары	билгеләнми	билгеләнмиләр	100	билгеләнмиләр
8.3	Эчке хокук тәртибен тәмин итү	билгеләнми	билгеләнмиләр	100	билгеләнмиләр

\* Дәүләт теркәве, кадастр һәм картография федераль хезмәтенен 10.11.2020 ел № П/0412 боерыгы белән расланган жир кишәрлекләреннән рөхсәт ителгән файдалану төрләре классификаторы нигезендә

Әлеге статьяда жайга салынмаган күрсәткечләр техник регламентлар, норматив техник документлар, шәһәр төзелешен проектлау нормативлары һәм башка норматив документлар таләпләре нигезендә билгеләнә.

#### **6. Авыл хужалыгы билгеләнешендәге башка зоналар (авыл хужалыгын тәмин итү объектлары)**

«Ямаширмә авыл жирлеге» муниципаль берәмлеге территориясендә түбәндәге авыл хужалыгы билгеләнешендәге башка зоналар (авыл хужалыгын тәмин итү объектлары) күрсәтелде:

<b>Зонаның исеме</b>	<b>Зонаның индексы</b>
авыл хужалыгы билгеләнешендәге башка зоналар (авыл хужалыгын тәмин итү объектлары) CX2.1	CX2.1

Жир кишәрлекләреннән һәм капитал төзелеш объектларыннан рөхсәт ителгән файдалану төрләре; жир кишәрлекләренен иң чик (минималь һәм (яисә) максималь) күләмнәре һәм рөхсәт ителгән төзелешнең, капитал төзелеш объектларын реконструкцияләүнең иң чик параметрлары:



Рөхсәт ителгән файдалану төренен коды *	Рөхсәт ителгән файдалану төренен исеме *	Жир кишәрлекләренен иң чик күләмнәре һәм рөхсәт ителгән төзелешнең, капитал төзелеш объектларын реконструкцияләүнең иң чик параметрлары			
		жир кишәрлеге күләме (кв.м)	катларның чик саны һәм төзелешнең чик биеклеге	төзелешнең максималь проценты (%)	жир кишәрлекләре чикләреннән минималь чигенүләр
<b>Рөхсәт ителгән файдалануның төп төрләре</b>					
1.14	Авыл хужалыгын фәнни яктан тәэмин итү	билгеләнми	билгеләнмиләр	100	билгеләнмиләр
1.15	Авыл хужалыгы продукциясен саклау һәм эшкөртү	билгеләнми	билгеләнмиләр	60	билгеләнмиләр
1.18	Авыл хужалыгы житештерүен тәэмин итү	билгеләнми	билгеләнмиләр	60	билгеләнмиләр
3.1	Коммуналь хезмәт күрсәтү	билгеләнми	билгеләнмиләр	100	билгеләнмиләр
3.10	Ветеринария хезмәте күрсәтү	билгеләнми	билгеләнмиләр	100	билгеләнмиләр
7.2.1	Автомобиль юлларын урнаштыру	билгеләнми	билгеләнмиләр	билгеләнми	билгеләнмиләр
12.0	Гомуми файдалану жир кишәрлекләре (территорияләр)	билгеләнми	билгеләнмиләр	билгеләнми	билгеләнмиләр
<b>Рөхсәт ителгән файдалануның ярдәмче төрләре</b>					
билгеләнмиләр					
<b>Рөхсәт ителгән файдалануның шартлы рөхсәт ителгән төрләре</b>					
билгеләнмиләр					

\* Дәүләт теркәве, кадастр һәм картография федераль хезмәтенен 10.11.2020 ел № П/0412 боерыгы белән расланган жир кишәрлекләреннән рөхсәт ителгән файдалану төрләре классификаторы нигезендә

Әлеге статъяда жайга салынмаган күрсәткөчләр техник регламентлар, норматив техник документлар, шөһәр төзелешен проектлау нормативлары һәм башка норматив документлар таләпләре нигезендә билгеләнә.

## 7. Авыл хужалыгы предприятиеләренен житештерү зоналары

«Ямаширма авыл жирлеге» муниципаль берәмлеге территориясендә түбөндөгә авыл хужалыгы предприятиеләренен житештерү зоналары күрсәтелде:

Зонаның исеме	Зонаның индексы
авыл хужалыгы житештерүе объектлары зонасы СХ2.0	СХ2.0
авыл хужалыгы житештерүе объектлары зонасы СХ2.1	СХ2.1
авыл хужалыгы житештерүе объектлары зонасы СХ2.?	СХ2.?

Жир кишәрлекләреннән һәм капитал төзелеш объектларыннан рөхсәт ителгән файдалану төрләре; жир кишәрлекләренен иң чик (минималь һәм (яисә) максималь) күләмнәре һәм рөхсәт ителгән төзелешнең, капитал төзелеш объектларын реконструкцияләүнең иң чик параметрлары:

Рөхсәт ителгән файдалану	Рөхсәт ителгән файдалану төренен исеме *	Жир кишәрлекләренен иң чик күләмнәре һәм рөхсәт ителгән төзелешнең, капитал төзелеш объектларын реконструкцияләүнең иң чик параметрлары
--------------------------	------------------------------------------	-----------------------------------------------------------------------------------------------------------------------------------------

у төрөнөң коды *		жир кишәрлеге күлөмө (кв.м)	катларның чик саны һәм төзелешнең чик биекlege	төзелешнең максималь проценты (%)	жир кишәрлеклөре чиклөрөннөн минималь чигенүлөр
<b>Рөхсәт ителгән файдалануның төп төрлөрө</b>					
1.3	Яшелчәчөлөк	билгеләнми	билгеләнмиләр	80	билгеләнмиләр
1.7	Төрлекчөлөк	билгеләнми	билгеләнмиләр	80	билгеләнмиләр
1.12	Умартачылык	билгеләнми	билгеләнмиләр	80	билгеләнмиләр
1.13	Балык үрчөтү	билгеләнми	билгеләнмиләр	80	билгеләнмиләр
1.14	Авыл хужалыгын фәнни яктан тәэмин итү	билгеләнми	билгеләнмиләр	100	билгеләнмиләр
1.17	Питомниклар	билгеләнми	билгеләнмиләр	80	билгеләнмиләр
1.18	Авыл хужалыгы житештерүен тәэмин итү	билгеләнми	билгеләнмиләр	60	билгеләнмиләр
3.1	Коммуналь хезмәт күрсәтү	билгеләнми	билгеләнмиләр	100	билгеләнмиләр
3.10	Ветеринария хезмәте күрсәтү	билгеләнми	билгеләнмиләр	100	билгеләнмиләр
7.2.1	Автомобиль юлларын урнаштыру	билгеләнми	билгеләнмиләр	билгеләнми	билгеләнмиләр
12.0	Гомуми файдалану жир кишәрлеклөре (территорияләр)	билгеләнми	билгеләнмиләр	билгеләнми	билгеләнмиләр
<b>Рөхсәт ителгән файдалануның ярдәмчө төрлөрө</b>					
билгеләнмиләр					
<b>Рөхсәт ителгән файдалануның шартлы рөхсәт ителгән төрлөрө</b>					
билгеләнмиләр					

\* Дәүләт төркөвө, кадастр һәм картография федераль хезмәтенен 10.11.2020 ел № П/0412 боерыгы белән расланган жир кишәрлеклөрөннөн рөхсәт ителгән файдалану төрлөрө классификаторы нигезендә

Әлеге статьяда жайга салынмаган күрсәткечләр техник регламентлар, норматив техник документлар, шәһәр төзелешен проектлау нормативлары һәм башка норматив документлар таләпләрө нигезендә билгеләнә.

## 8. Гражданнарның коммерцияле булмаган бакчачылык һәм яшелчә бакчачылыгы берләшмәләре зоналары (коллектив бакчачылыгы)

«Ямаширмә авыл жирлеге» муниципаль берәмлеге территориясендә түбәндәге гражданнарның коммерцияле булмаган бакчачылык һәм яшелчә бакчачылыгы берләшмәләре зоналары (коллектив бакчачылык) күрсәтелде:

Зонаның исеме	Зонаның индексы
гражданнарның коммерцияле булмаган бакчачылык һәм яшелчә бакчачылыгы берләшмәләре зонасы (коллектив бакчачылыгы) СХ4.0	СХ4.0

Жир кишәрлеклөрөннөн һәм капитал төзелеш объектларыннан рөхсәт ителгән файдалану төрлөрө; жир кишәрлеклөрөнөн иң чик (минималь һәм (яисә) максималь) күләмнәрө һәм капитал төзелеш объектларын рөхсәт ителгән төзелешнең, реконструкцияләүнең иң чик параметрлары:

Рөхсәт ителгән	Жир кишәрлеклөрөнөн иң чик күләмнәрө һәм рөхсәт ителгән төзелешнең, капитал төзелеш объектларын реконструкцияләүнең иң чик параметрлары
----------------	-----------------------------------------------------------------------------------------------------------------------------------------

файдалану төрөнөң коды *	Рөхсәт ителгән файдалану төрөнөң исеме *	Рөхсәт ителгән файдалануның төп төрләр			
		жир кишәрлеге күләме (кв.м)	катларның чик саны һәм төзелешнең чик биеклегенә	төзелешнең максималь проценты (%)	жир кишәрлекләре чикләреннән минималь чигенүләр
2.7.1	Автотранспортны саклау	билгеләнми	билгеләнмиләр	100	билгеләнмиләр
2.7.2	Гаражларны үз ихтыяжлары өчен урнаштыру	билгеләнми	билгеләнмиләр	100	билгеләнмиләр
3.1	Коммуналь хезмәт күрсәтү	билгеләнми	билгеләнмиләр	100	билгеләнмиләр
7.2.1	Автомобиль юлларын урнаштыру	билгеләнми	билгеләнмиләр	билгеләнми	билгеләнмиләр
13.0	Гомуи билгеләнеш жир кишәрлекләре	билгеләнми	билгеләнмиләр	билгеләнми	билгеләнмиләр
13.2	Бакчачылык алып бару	минималь – 400; максималь – 1000	Төп төзелештәге катларның иң чик саны - 3 (мансардны да кертеп), ярдәмче корылмалар - 1; Төп төзелешнең иң чик биеклегенә - 10 м; ярдәмче корылмалар - 3,5 м (яссы түбәле), 4,5 м (скат түбәле, конёкта биеклегенә). Коймаларның максималь биеклегенә - 2,0 м.	20	5 м - урамга чыгучы жир кишәрлеге якларыннан; 3 м – төп төзелеш өчен башка якларыннан; ян юлга чыга торган яктан ярдәмче корылмалар өчен; 1 м - урам-юл челтәрөнә чыкмый торган яктардан ярдәмче корылмалар өчен
<b>Рөхсәт ителгән файдалануның ярдәмче төрләр</b>					
билгеләнмиләр					
<b>Рөхсәт ителгән файдалануның шартлы рөхсәт ителгән төрләр</b>					
2.7	Торак төзелешенә хезмәт күрсәтү	билгеләнми	билгеләнмиләр	100	билгеләнмиләр

\* Дәүләт теркәве, кадастр һәм картография федераль хезмәтенә 10.11.2020 ел № П/0412 боерыгы белән расланган жир кишәрлекләреннән рөхсәт ителгән файдалану төрләр классификаторы нигезендә

Әлеге статъяда жайга салынмаган күрсәткечләр техник регламентлар, норматив техник документлар, шәһәр төзелешен проектлау нормативлары һәм башка норматив документлар таләпләрә нигезендә билгеләнә.

## 7. Зиратлар зоналары

«Ямаширмә авыл жирлегенә» муниципаль берәмлегенә территориясендә түбәндәге зиратлар зоналары күрсәтелдә:

Зонаның исеме	Зонаның индексы
зиратлар зонасы СН1.0	СН1.0
зиратлар зонасы СН1.1	СН1.1

Жир кишәрлекләреннән һәм капитал төзелеш объектларыннан рөхсәт ителгән файдалану төрләр; жир кишәрлекләренә иң чик (минималь һәм (яисә) максималь) күләмнәрә һәм капитал төзелеш объектларын рөхсәт ителгән төзелешнең, реконструкцияләүнең иң чик параметрлары:

Рөхсәт ителгән файдалану төрөнөң коды *	Рөхсәт ителгән файдалану төрөнөң исеме *	Жир кишәрлекләренә иң чик күләмнәрә һәм капитал төзелеш объектларын рөхсәт ителгән төзелешнең, реконструкцияләүнең иң чик параметрлары			
		жир кишәрлеге күләме (кв.м)	катларның чик саны һәм төзелешнең чик биеклегенә	төзелешнең максималь проценты (%)	жир кишәрлекләре чикләреннән минималь чигенүләр

<b>Рөхсәт ителгән файдалануның төп төрләре</b>					
2.7.1	Автотранспортны саклау	билгеләнми	билгеләнмиләр	100	билгеләнмиләр
3.1	Коммуналь хезмәт күрсәтү	билгеләнми	билгеләнмиләр	100	билгеләнмиләр
4.9	Хезмәт гаражлары	билгеләнми	билгеләнмиләр	100	билгеләнмиләр
7.2.1	Автомобиль юлларын урнаштыру	билгеләнми	билгеләнмиләр	билгеләнми	билгеләнмиләр
12.0	Гомуми файдалану жир кишәрлекләре (территорияләр)	билгеләнми	билгеләнмиләр	билгеләнми	билгеләнмиләр
12.1	Ритуаль эшчәнлек	билгеләнми	билгеләнмиләр	билгеләнми	билгеләнмиләр
<b>Рөхсәт ителгән файдалануның ярдәмче төрләре</b>					
билгеләнмиләр					
<b>Рөхсәт ителгән файдалануның шартлы рөхсәт ителгән төрләре</b>					
билгеләнмиләр					

\* Дәүләт теркәве, кадастр һәм картография федераль хезмәтенең 10.11.2020 ел № П/0412 боекыгы белән расланган жир кишәрлекләреннән рөхсәт ителгән файдалану төрләре классификаторы нигезендә

Әлеге статьяда жайга салынмаган күрсәткечләр техник регламентлар, норматив техник документлар, шәһәр төзелешен проектлау нормативлары һәм башка норматив документлар таләпләре нигезендә билгеләнә.

## **26 статья. Шәһәр төзелеше регламентларының гамәлдә булуы кагылмый торган территорияләр**

### **1. Линия объектлары биләгән территорияләр**

Әлеге Кагыйдәләрдә линия объектлары биләгән территорияләргә тимер юлларның һәм автомобиль юлларының бүленгән полосалары чикләрендә урнашкан яисә фактта мондый юллар биләгән территорияләр керә.

### **2. Файдалы казылмалар чыгару территорияләре**

Әлеге Кагыйдәләрдә файдалы казылмалар чыгару территорияләренә руда булмаган файдалы казылмалар ятмаларының тау бүлемнәре чикләрендә урнашкан, шулай ук нефть чыгару сәнәгате объектлары биләгән территорияләр керә.

## **27 статья. Шәһәр төзелеше регламентлары билгеләнми торган территорияләр**

### **1. Авыл хужалыгы жирләре территорияләре**

Әлеге Кагыйдәләрдә авыл хужалыгы жирләре территорияләренә авыл хужалыгы жирләре (чәчүлекләр, печәнлекләр, көтүлекләр, ятмалар, күпбеллык үсентеләр биләгән жирләр), шулай ук жир кишәрлекләрен тискәре йогынтыдан, су объектларыннан яклауны тәэмин итү өчен билгеләнгән хужалык эчендәге юллар, коммуникацияләр, урман утыртмалары биләгән, шулай ук авыл хужалыгы житештерүенә хезмәт күрсәтү өчен капитал булмаган корылмалар биләгән жирләр керә.

Авыл хужалыгы жирләренә караган жир кишәрлекләреннән һәм жирләрдән файдалану Россия Федерациясе Жир кодексы һәм «Авыл хужалыгы билгеләнешендәге жирләрнең әйләнеше турында» 2002 елның 24 июлендәге 101-ФЗ номерлы Федераль закон нигезендә билгеләнә.

### **2. Урман территорияләре**

Әлеге Кагыйдәләрдә урманнар территорияләренә урман фондына керә торган территорияләр карый, моңа өске су объектлары белән капланган яисә тимер юллар яисә каты өслекле автомобиль юллары биләгән территорияләр керми.

Урман фонды чикләрендәге жир кишәрлекләреннән һәм жирләрдән файдалану Россия Федерациясе Урман кодексы нигезендә урман хужалыгы регламенты белән билгеләнә.

**Х БҮЛЕК. Жир кишәрлекләреннән һәм капитал төзелеш объектларыннан  
файдалануны чикләүләр**

**28 статья. Территориядән файдалануның махсус шартлары булган зоналар**

1. «Ямаширмә авыл жирлегә» муниципаль берәмлеге территориясендә билгеләнгән тәртиптә расланган, Бердәм дәүләт күчәмсез мөлкәт реестры белешмәләре яисә расланган зона проекты нигезендә чагылдырылган территориядән файдалануның махсус шартлары булган түбәндәге зоналар гамәлдә:

<b>Зоналарның төрләре</b>	<b>Зоналарның чикләре турында мәгълүмат чыганагы</b>	<b>Зоналарның режимын билгеләүче норматив документ</b>
өске су объектларының су саклау зоналары	Бердәм дәүләт күчәмсез мөлкәт реестры	Россия Федерациясе Су кодексы
өске су объектларының яр биеклек зоналары	Бердәм дәүләт күчәмсез мөлкәт реестры	Россия Федерациясе Су кодексы
электр челтәре хужалыгы объектларын саклау зоналары	Бердәм дәүләт күчәмсез мөлкәт реестры	Россия Федерациясе Хөкүмәтенен «Электр челтәре хужалыгы объектларының саклау зоналарын һәм мондый зоналар чикләрендә урнашкан жир кишәрлекләреннән файдалануның махсус шартларын билгеләү тәртибе турында» 2009 елның 24 февралендәге 160 номерлы карары
бүлүче газүткәргечләрнең сак зоналары	Бердәм дәүләт күчәмсез мөлкәт реестры	Россия Федерациясе Хөкүмәтенен 2000 елның 20 ноябрендәге 878 номерлы карары белән расланган газ бүлү челтәрләрен саклау кагыйдәләре
махсус сакланучы табигать территорияләре	мәгълүмат әлеге статьяның 3 п. пункттында китерелгән	
автомобиль юлларының юл биеклек зоналары	Бердәм дәүләт күчәмсез мөлкәт реестры	«Россия Федерациясендә автомобиль юллары һәм юл эшчәнлегенә турында һәм Россия Федерациясенен аерым закон актларына үзгәрешләр кертү хақында» 2007 елның 08 ноябрендәге 257-ФЗ номерлы Федераль закон

Билгеләнгән тәртиптә расланган, Бердәм дәүләт күчәмсез мөлкәт реестры белешмәләре нигезендә йә расланган зона проектына нигезләнеп чагылдырылган территориядән файдалануның махсус шартлары булган зоналар чикләре Россия Федерациясе законнары нигезендә жир кишәрлекләреннән һәм капитал төзелеш объектларыннан файдалануға өстәмә чикләүләр сала. Характеристикалары законнарда, башка норматив хокукый актларда билгеләнгән куллану режимнарына туры килми торган территориядән файдалануның махсус шартлары булган мондый зоналар чикләрендә урнашкан жир кишәрлекләре һәм капитал төзелеш объектлары әлеге Кагыйдәләргә туры килми торган булып санала.

2. «Ямаширмә авыл жирлегә» муниципаль берәмлеге территориясе өчен норматив-техник документлар һәм кагыйдәләр (якынча) таләпләре нигезендә чагылдырылган территориядән файдалануның махсус шартлары булган түбәндәге зоналар хас:

<b>Зоналарның төрләре</b>	<b>Зоналарның күләмен һәм режимын билгеләүче норматив документ</b>
предприятиеләрнең, корылмаларның һәм башка объектларның санитар-яклау зоналары	СанПиН 2.2.1/2.1.1.1200-03 «Санитар-яклау зоналары һәм предприятиеләрнең, корылмаларның һәм башка объектларның санитар классификациясе»

өске су объектларының су саклау зоналары	Россия Федерациясе Су кодексы
өске су объектларының яр буе яклау полосалары	Россия Федерациясе Су кодексы
өске су объектларының яр буе полосалары	Россия Федерациясе Су кодексы
су белән тээмин итү чыганакларын санитар саклау зоналарының I поясы	СанПиН 2.2.1/2.1.1.1200-03 «Санитар-яклау зоналары һәм предприятиеләрнең, корылмаларның һәм башка объектларның санитар классификациясе»
аэродром яны территорияләре	Россия Федерациясе һава кодексы
магистраль торба үткәргечләрдән торак пунктларга кадәр санитар аермалар	СП 36.13330.2012 «Магистраль торбаүткәргечләр». Актуальләштерелгән редакция СНиП 2.05.06- 85*; СанПиН 2.2.1/2.1.1.1200-03 «Предприятиеләрнең, корылмаларның һәм башка объектларның санитар-яклау зоналары һәм санитар классификациясе»
магистраль яисә сәнәгать торбаүткәргечләренә кадәр минималь ара зонасы	СП 36.13330.2012 «Магистраль торбаүткәргечләр». Актуальләштерелгән редакция СНиП 2.05.06- 85*; СанПиН 2.2.1/2.1.1.1200-03 «Предприятиеләрнең, корылмаларның һәм башка объектларның санитар-яклау зоналары һәм санитар классификациясе»
автомобиль юлларының юл буе полосалары	«Россия Федерациясендә автомобиль юллары һәм юл эшчәнлеге турында һәм Россия Федерациясендә аерым закон актларына үзгәрешләр кертү хакында» 2007 елның 08 ноябрэндәге 257-ФЗ номерлы Федераль закон

Норматив-техник документлар һәм кагыйдәләр (якынча) таләпләре нигезендә чагылдырылган территориядән файдалануның махсус шартлары булган зоналарның чикләре әлеге Кагыйдәләрдә мәгълүмати максатларда күрсәтелде.

### **3. Махсус саклана торган табигать территорияләре**

«Ямаширма авыл жирлеген» муниципаль берәмлеге территориясендә түбәндәге махсус саклана торган табигать территорияләре тәкъдим ителде:

– «Ленин урманчылыгы имәнлекләре» төбәк әһәмиятендәге табигать һәйкәле

махсус сакланучы табигать территорияләренә Татарстан Республикасы Министрлар кабинетының 2000 елның 13 октябрэндәге 730 номерлы карары белән кертелгән; билгеләнгән чикләр турындагы белешмәләр Бердәм дөүләт күчемсез мөлкәт реестрында күрсәтелмәгән; табигать һәйкәле чикләре Биектау муниципаль районының территориаль планлаштыру схемасы материаллары нигезендә сайлап алынган.

### **29 статья. Мәдәни мирас объектларын саклау шартлары буенча жир кишәрлекләреннән һәм капитал төзелеш объектларыннан файдалануны чикләүләр**

1. Мәдәни мирас объектларын саклау 2002 елның 25 июнендәге 73-ФЗ номерлы «Россия Федерациясе халыкларының мәдәни мирас объектлары (тарихи һәм мәдәни ядкарьләре) турында» федераль закон, 2005 елның 01 апрелендәге 60-ТРЗ номерлы «Татарстан Республикасында мәдәни мирас объектлары турында» Татарстан Республикасы законы, башка норматив хокукый актлар таләпләре нигезендә гамәлгә ашырыла.

### **2. Мәдәни мирас объектлары, ачыкланган мәдәни мирас объектлары, мәдәни мирас объектлары билгеләренә ия объектлар исемлеге**

2.1. «Ямаширмә авыл жирлегә» муниципаль берәмлеге территориясендә түбәндәге мәдәни мирас объектлары, ачыкланган мәдәни мирас объектлары, мәдәни мирас объектлары билгеләренә ия булган объектлар юк.

### **3. Мәдәни мирас объектлары территорияләре**

3.1. Мәдәни мирас объектлары территорияләре - Россия Федерациясе халыкларының мәдәни мирас объектларының (тарихи һәм мәдәни ядкарьләренә) бердәм дәүләт реестрына кертелгән ядкарьләр һәм ансамбльләр территорияләре, шулай ук яңа ачыкланган ядкарьләр булып торучы һәм аларны карап тоту режимы, реставрацияләү, консервацияләү, торгызу, ремонтлау һәм жайлаштыру параметрлары турында карарлар мәдәни мирас объектларын саклау турында Россия Федерациясе законнарында билгеләнгән тәртиптә кабул ителә торган һәйкәлләр яисә ансамбльләр территорияләре чикләрендә.

3.2. Мәдәни мирас объекты территориясе чикләрендә:

һәйкәл яисә ансамбль территориясендә: капитал төзелеш объектларын төзү һәм һәйкәл яисә ансамбль территориясендәге капитал төзелеш объектларының күләм-пространство характеристикаларын арттыру; мәдәни мирас объектның яисә аның аерым элементларын саклау, мәдәни мирас объектның тарихи-шәһәр төзелеше яисә табигый мохитен саклау эшләрәнән тыш, жир, төзелеш, мелиоратив һәм башка эшләр башкару тыела;

истәлекле урын территориясендә истәлекле урын территориясе чикләрендә урнашкан һәйкәлләрне һәм ансамбльләрне саклау, аны Россия Федерациясе халыкларының мәдәни мирас объектларының (тарихи һәм мәдәни ядкарьләренә) бердәм дәүләт реестрына кертү өчен нигез булган һәм мәжбүри сакланьрга тиешле истәлекле урын үзенчәлекләренә сакланьшын тәмин итүгә юнәлдерелгән эшләр; юкка чыккан шәһәр төзелеше мохитен торгызу максатларында капитал төзелеш объектларын төзү; капитал төзелеш объектларын төзү, капитал ремонтлау һәм реконструкцияләү, аны Россия Федерациясе халыкларының мәдәни мирас объектларының (тарихи һәм мәдәни ядкарьләренә) бердәм дәүләт реестрына кертү өчен нигез булган һәм мәжбүри сакланьрга тиешле истәлекле урын үзенчәлекләрен саклап калу шарты белән, чикләнгән төзүне, капитал төзекләндерү һәм реконструкцияләүне гамәлгә ашыру рөхсәт ителә;

һәйкәл, ансамбль яисә истәлекле урын территориясендә мәдәни мирас объектның сакланьшын тәмин итү таләпләренә каршы килми торган һәм хәзерге шартларда мәдәни мирас объекты эшчәнлеген тәмин итәргә мөмкинлек бирә торган хужалык эшчәнлеген алып бару рөхсәт ителә.

3.3. «Ямаширмә авыл жирлегә» муниципаль берәмлеге территориясендә урнашкан мәдәни мирас объектлары территориясенә билгеләнгән чикләре турында күчәмсез мөлкәтнең бердәм дәүләт реестрында белешмәләр булмау сәбәпле, күрсәтелгән объектлар чикләре территориясен зоналарга бүлү карталарында күрсәтелмәгән.

### **4. Мәдәни мирас объектларын саклау зоналары**

4.1. Мәдәни мирас объектларын саклау зоналары мәдәни мирас объектларын саклауны тәмин итү максатларында билгеләнә.

4.2. Саклау зоналары чикләре күрсәтелгән зоналарда урнашкан мәдәни мирас объектлары территорияләре чикләрен һәм проектлана торган зоналары чикләрен тасвирлауны, әлеге зоналар чикләрендә жирләрдән файдалану режимнары һәм шәһәр төзелеше регламентлары проектарын үз

э  
ч  
4.3. Саклау зоналары проектарын эшләү, саклау зоналары чикләрендә территориядән файдалану режимнарын билгеләү Россия Федерациясе Хөкүмәтенә «Россия Федерациясе халыкларының мәдәни мирас объектларын (тарихи һәм мәдәни ядкарьләрен) саклау зоналары турындагы нигезләмәне раслау һәм Россия Федерациясе Хөкүмәте норматив хокукый актларының аерым нигезләмәләренә үз көчләрен югалтуын тану турында» 2015 елның 12 сентябрәндәге 972 номерлы карары, «Татарстан Республикасында мәдәни мирас объектлары турында» 2005 елның 01



апрелендәге 60-ТРЗ номерлы Татарстан Республикасы законы һәм башка норматив хокукий актлар белән жайга салына.

4.4. «Ямаширмә авыл жирлегә» муниципаль берәмлеге территориясенә карата мәдәни мирас объектларын саклау зоналарының расланган проектлары юк.

**ХІ БҮЛЕК. Коммуналь, транспорт, социаль инфраструктура объектлары белән территориянең мөмкин булган минималь тәмин ителеш дәрәжәсенең исәп-хисап күрсәткечләре һәм халык өчен мондый объектларның территориаль мөмкинлегенең максималь рөхсәт ителә торган дәрәжәсенең исәп-хисап күрсәткечләре**

**30 статья. Төп нигезләмәләр**

1. Коммуналь, транспорт, социаль инфраструктура объектлары белән территориянең мөмкин булган минималь тәмин ителеш дәрәжәсенең исәп-хисап күрсәткечләре һәм халык өчен мондый объектларның территориаль мөмкинлегенең максималь рөхсәт ителә торган дәрәжәсенең исәп-хисап күрсәткечләре (алга таба – Исәп-хисап күрсәткечләре) шәһәр төзелеше регламентында күрсәтеләләр, әгәр шәһәр төзелеше регламенты кулланыла торган территориаль зона чикләрендә территорияне комплекслы һәм тотрыклы үстерү эшчәнлеген гамәлгә ашыру каралган булса.

2. Чикләрендә территорияне комплекслы һәм тотрыклы үстерү эшчәнлеген гамәлгә ашыру каралган территорияләр «Ямаширма авыл жирлеген» муниципаль берәмлеге чикләрендә каралмаган, шуңа бәйле рәвештә әлеге Кагыйдәләрдә шәһәр төзелеше регламентлары составындагы исәп-хисап күрсәткечләре күрсәтелмәгән.

## XII БҮЛЕК. Жир кишэрлеклэрэннэн рөхсэт ителгэн файдалану төрлөрөн тасвирлау 31 статья. Төп нигезлэмэлэр

1. Жир кишэрлеклэрэннэн рөхсэт ителгэн файдалану төрлөрө Дәүләт теркәве, кадастр һәм картография федераль хезмәтенең 10.11.2020 ел № П/0412 боерыгы белән расланган жир кишэрлеклэрэннэн рөхсэт ителгэн файдалану төрлөрө классификаторы нигезендә билгеләнә.

2. Линияле объектларны (гомуми файдаланудагы тимер юллардан һәм гомуми файдаланудагы федераль һәм региональ әһәмиятле автомобиль юлларыннан тыш) урнаштыру, саклагыч корылмаларны (утыртмаларны), мелиорация объектларын, антенна-мачта корылмаларын, мәгълүмат һәм геодезик тамгаларны урнаштыру теләсә кайсы территорияль зонада рөхсэт ителгэн файдалануның рөхсэт ителгэн төрлөрө исемлегендә күрсәтелмичә генә рөхсэт ителә.

### 3. Жир кишэрлеклэрэннэн рөхсэт ителгэн файдалану төрлөрөн тасвирлау:

Рөхсэт ителгән куллану төрөнөң коды *	Рөхсэт ителгән файдалану төрөнөң исеме *	Жир кишэрлегеннэн рөхсэт ителгән файдалану төрөн тасвирлау *, рөхсэт ителгән файдалану төрөн тасвирлауга комментарий
1.0	Авыл хужалыгы файдалануы	Авыл хужалыгын алып бару. Әлеге төрдәге рөхсэт ителгән файдалануның эчтәлегә 1.1-1.20 кодлары белән рөхсэт ителгән куллану төрлөрөнөң эчтәлеген, шул исәптән авыл хужалыгы продукциясен саклау һәм эшкәртү өчен файдаланыла торган биналарны һәм корылмаларны урнаштыруны үз эченә ала
1.1	Үсемлекчелек	Авыл хужалыгы культураларын үстерүгә бәйле хужалык эшчәнлеген гамәлгә ашыру. Әлеге төр куллануның эчтәлегә рөхсэт ителгән файдалану төрлөрөнөң 1.2-1.6 кодлары белән рөхсэт ителгән куллану төрлөрөнөң эчтәлеген үз эченә ала.
1.2	Бөртекле һәм башка авыл хужалыгы культуралары үстерү	Бөртекле, кузаклы, азык, техник, майлы, эфир майлы, башка авыл хужалыгы культуралары житештерүгә бәйле авыл хужалыгы жирләрендә хужалык эшчәнлеген гамәлгә ашыру
1.3	Яшелчәчелек	Авыл хужалыгы жирләрендә бәрәңге, яфрак, жиләк-жимеш, суганчалы һәм бахча авыл хужалыгы культуралары житештерүгә бәйле, шул исәптән теплицалар куллануга бәйле хужалык эшчәнлеген гамәлгә ашыру
1.4	Тонлаучы, дару, чөчәк культураларын үстерү	Хужалык эшчәнлеген, шул исәптән чәй, дару һәм чөчәк культуралары житештерүгә бәйле авыл хужалыгы жирләрендә гамәлгә ашыру
1.5	Бакчачылык	Хужалык эшчәнлеген, шул исәптән күпьяллык жиләк-жимеш культуралары, виноград һәм башка күпьяллык культуралар үстерүгә бәйле авыл хужалыгы жирләрендә гамәлгә ашыру
1.5.1	Йөзем үстерү	<i>Йөзем үстерү өчен яраклы жирләрдә йөзем үстерү</i>
1.6	Житен һәм киндер үстерү	Хужалык эшчәнлеген, шул исәптән житен, киндер үстерү белән бәйле авыл хужалыгы жирләрендә гамәлгә ашыру
1.7	Терлекчелек	Терлекчелек продукциясен житештерүгә, шул исәптән печән чабу, авыл хужалыгы терлекләрөн көтүгә, нәселле терлекләр үрчетүгә, нәселле продукция (материал) житештерүгә һәм алардан файдалануга, авыл хужалыгы терлекләрөн тоту һәм үрчетү, житештерү, саклау һәм беренчел эшкәртү өчен кулланыла торган биналар, корылмалар урнаштыруга бәйле хужалык эшчәнлеген гамәлгә ашыру. Әлеге төр рөхсэт ителгән куллануның эчтәлегә үз эченә 1.8-1.11, 1.15, 1.19, 1.20 кодлары белән рөхсэт ителгән куллану төрлөрөнөң эчтәлеген ала
1.8	Хайван асрау	Хужалык эшчәнлеген, шул исәптән авыл хужалыгы терлекләрөн (мөгезле эре терлекләрне, сарыкларны, кәжәләрне, атларны, дөяләрне, боланнарны) үрчетүгә бәйле авыл хужалыгы жирләрендә гамәлгә ашыру; печән чабу, авыл хужалыгы терлекләрөн көтү, терлек азыгы житештерү, авыл хужалыгы терлекләрөн тоту һәм үрчетү өчен кулланыла торган биналар, корылмалар урнаштыру; нәселле терлекләр үрчетү, нәселле продукция (материал) житештерү һәм алардан файдалану

1.9	Жәнлекчелек	Кыйммәтле мехлы жәнлекләрне үрчетү белән бәйле хужалык эшчәнлеген гамәлгә ашыру; жәнлекләрне тоту һәм үрчетү, житештерү, саклау һәм продукцияне беренчел эшкәртү өчен кулланыла торган биналар, корылмалар урнаштыру; нәселле жәнлекләр үрчетү, нәселле продукция (материал) житештерү һәм алардан файдалану
1.10	Кошчылык	Кошларның, шул исәптән суда йөзүче кошларның йорт токымнарын үрчетүгә бәйле хужалык эшчәнлеген гамәлгә ашыру; хайваннар тоту һәм үрчетү, кошчылык продукциясен житештерү, саклау һәм беренчел эшкәртү өчен кулланыла торган биналар, корылмалар урнаштыру; нәселле терлекләр үрчетү, нәселле продукция (материал) житештерү һәм алардан файдалану
1.11	Дуңгызчылык	Хужалык эшчәнлеген дуңгызлар үрчетүгә бәйле гамәлгә ашыру; терлекләрне тоту һәм үрчетү, житештерү, саклау һәм продукцияне беренчел эшкәртү өчен кулланыла торган биналар, корылмалар урнаштыру; нәселле терлекләр үрчетү, нәселле продукция (материал) житештерү һәм алардан файдалану
1.12	Умартачылык	Хужалык эшчәнлеген, шул исәптән авыл хужалыгы жирләрендә бал кортларын һәм башка фйдалы бөжәкләрне үрчетү, тоту һәм алардан файдалану буенча гамәлгә ашыру; умартачылык һәм башка фйдалы бөжәкләр үрчетү өчен кирәкле умарталарны, башка объектларны һәм жайланмаларны урнаштыру; умартачылык продукциясен саклау һәм беренчел эшкәртү өчен файдаланыла торган корылмаларны урнаштыру
1.13	Балыкчылык	Балыкчылык объектларын (аквакультураны) үрчетү һәм (яисә) тоту, үстерү белән бәйле хужалык эшчәнлеген гамәлгә ашыру; балыкчылыкны (аквакультураны) гамәлгә ашыру өчен кирәкле биналарны, корылмаларны, жиһазларны урнаштыру
1.14	Авыл хужалыгын фәнни яктан тәэмин итү	Фәнни һәм селекция эшен гамәлгә ашыру, фән күзлегеннән караганда үсемлекләр һәм хайваннар дөньясы үрнәкләрен алу өчен авыл хужалыгы алып бару; үсемлекләрнең генетик ресурслары коллекцияләрен урнаштыру
1.15	Авыл хужалыгы продукциясен саклау һәм эшкәртү	Авыл хужалыгы продукциясен житештерү, саклау, беренчел һәм тирән эшкәртү өчен кулланыла торган биналарны, корылмаларны урнаштыру
1.16	Кыр кишәрлекләрендә шәхси ярдәмче хужалык алып бару	Капиталь төзелеш объектларын төзү хокукыннан башка авыл хужалыгы продукциясен житештерү
1.17	Питомниклар	Авыл хужалыгында кулланыла торган агач һәм куакларны, шулай ук үсентеләр һәм орлыклар алу өчен башка авыл хужалыгы культураларын үстерү һәм сату; авыл хужалыгы житештерүенең күрсәтелгән төрләре өчен кирәкле корылмаларны урнаштыру
1.18	Авыл хужалыгы житештерүен тәэмин итү	Авыл хужалыгы алып бару өчен файдаланыла торган машина-транспорт һәм ремонт станцияләрен, ангарларны һәм гаражларны авыл хужалыгы техникасы, амбарларны, су жыю башняларын, трансформатор станцияләрен һәм башка техник жиһазларны урнаштыру
1.19	Печән чабу	Үләннәрне чабу, печән жыю һәм эзерләү
1.20	Авыл хужалыгы хайваннарын көтү	Авыл хужалыгы хайваннарын көтүдә көтү
2.0	Торак төзелеше	Төрле төрдәге торак урыннарын урнаштыру. Әлеге төр кулланыуың эчтәлегенә 2.1 - 2.3, 2.5 - 2.7.1 кодлары белән рөхсәт ителгән куллану төрләренең эчтәлеген үз эченә ала.
2.1	Индивидуаль торак төзелеше өчен	Торак йортны (жир өсте катлары саны өчтән артмаган, биеклегенә егерме метрдан артмаган аерым торучы бинаны, ул гражданның тарафыннан мөстәкыйль күчәмсез милек объектларына бүлү өчен

		<p>билгеләнмәгән шундый бинада яшәүгә бәйлә көнкүреш һәм башка ихтыяжларын канәгатьләндерү өчен билгеләнгән бүлмәләрдән һәм урыннардан тора) урнаштыру;</p> <p>авыл хужалыгы культураларын үстерү; үз ихтыяжлары өчен гаражлар һәм хужалык корылмаларын урнаштыру</p> <p><u>Комментарий:</u> Рөхсәт ителгән файдалануның әлегә төре, торак йорттан кала, коймалар, чүп-чар чокырларын, бәдрәфләр, сарайлар һәм башка ишегады корылмаларын урнаштыру мөмкинлеген күздә тотта.</p>
2.1.1	Аз катлы күпфатирлы торак төзелеше	<p>Азкатлы күпфатирлы йортларны урнаштыру (даими яшәү өчен яраклы 4 катка кадәр биеклектәге күпфатирлы йортлар, мансардны да кертеп);</p> <p>спорт һәм балалар мәйданчыкларын, ял итү мәйданчыкларын төзекләндерү</p> <p>аз катлы күпфатирлы йортта мондый биналарның гомуми мәйданы йорт биналарының гомуми мәйданының 15%тан артыграгын тәшкил итмәсә, өстәп төзелгән, янкорма һәм өстәп төзелгән-кушып төзелгән биналарда торак төзелешенә хезмәт күрсәтү объектларын урнаштыру</p> <p><u>Комментарий:</u> Рөхсәт ителгән файдалануның әлегә төре, торак йорттан тыш, коймалар, чүп-чар чокырлары, сарайлар һәм башка ишегалды корылмаларын урнаштыру мөмкинлеген күздә тотта.</p>
2.2	Шәхси ярдәмче хужалык алып бару өчен (йорт янындагы жир кишәрлеге)	<p>Рөхсәт ителгән файдалану төрен тасвирлауда 2.1 коды белән күрсәтелгән торак йортны урнаштыру;</p> <p>авыл хужалыгы продукциясен житештерү;</p> <p>гараж һәм башка ярдәмче корылмалар урнаштыру; авыл хужалыгы хайваннарын тоту</p> <p><u>Комментарий:</u> Рөхсәт ителгән файдалануның әлегә төре, торак йорттан тыш, коймалар, чүп-чар чокырлары, бәдрәф, сарайлар һәм башка ишегалды корылмаларын урнаштыру мөмкинлеген күздә тотта.</p>
2.3	Блокланган торак төзелеше	<p>Күрше торак йортлары булган бер яисә берничә уртақ дивар (өч каттан да артмаган, берләштерелгән йортларның гомуми саны ун йорттан артмаган һәм аларның һәркайсы бер гаилә яшәү өчен билгеләнгән торак йортның гомуми диварына (гомуми стеналарга) күрше йорт яисә күрше йортлар белән янәшә йортлардан башка уртақ диварга (гомуми диварга) ия, ул аерым жир кишәрлегендә урнашкан һәм гомуми файдалану территориясенә (блокланган торак йортлар) чыга ала;</p> <p>декоратив һәм жимеш агачлары, яшелчә һәм жиләк культуралары үрчетү; индивидуаль гаражлар һәм башка ярдәмче корылмалар урнаштыру;</p> <p>спорт һәм балалар мәйданчыкларын, ял итү мәйданчыкларын төзекләндерү</p> <p><u>Комментарий:</u> Рөхсәт ителгән файдалануның әлегә төре, торак йорттан тыш, коймалар, чүп-чар чокырлары, бәдрәф, сарайлар һәм башка ишегалды корылмаларын урнаштыру мөмкинлеген күздә тотта.</p>
2.4	Күчмә торак	<p>Торак буларак файдалануга яраклы корылмаларны (палатка шәһәрчәкләре, кемпинглар, торак вагончыклары, торак прицеplары) аталган корылмаларны жир кишәрлегендә яисә гомуми файдалануга</p>

		билгелэнгэн инженерлык корылмалары булган жир кишэрлеклэрэнэ тоташтыру мөмкинлеге белэн урнаштыру
2.5	Уртача катлы торак төзелеше	катлылығы сигез каттан артык булмаган торак йортларны урнаштыру; төзеклөндөрү һәм яшеллөндөрү; жир асты гаражларын һәм автостоянкаларны урнаштыру; спорт һәм балалар майданчыкларын, ял итү майданчыкларын төзеклөндөрү; күпфатирлы йортта мондый биналарның гомуми майданы йорт биналарының гомуми майданының 20%тан күбрәге булмаса, күпфатирлы йортның кушып төзелгән, янына төзелгән һәм кушып төзелгән-янына төзелгән биналарында торак төзелешенә хезмэт күрсөтү объектларын урнаштыру <u>Комментарий:</u> Әлеге Кагыйдәләргә карата рөхсэт ителгән файдалануның әлеге төрө жир өстендә биш каттан сигез катка кадәр булган торак йортларны урнаштыру мөмкинлеген күздә тотат.
2.6	Күпкатлы торак төзелеше (биек төзелеш)	катлылығы тугыз кат һәм аннан да югарырак йортларны урнаштыру; йорт яны территорияләрен төзеклөндөрү һәм яшеллөндөрү; спорт һәм балалар майданчыкларын, хужалык майданчыкларын һәм ял итү майданчыкларын төзеклөндөрү; жир асты гаражларын һәм автостоянкаларны урнаштыру, күпфатирлы йорттагы мондый биналарның майданы йортның гомуми майданының 15%ыннан артмаган булса, күпфатирлы йортның аерым урыннарында кушып төзелгән, янына төзелгән һәм кушып төзелгән-янына төзелгән күпфатирлы йортларда торак төзелешенә хезмэт күрсөтү объектларын урнаштыру <u>Комментарий:</u> Әлеге Кагыйдәләргә карата рөхсэт ителгән файдалануның әлеге төрө жир өстендә тугыз каттан алып егерме катка кадәр булган торак йортларны урнаштыру мөмкинлеген күздә тотат.
2.7	Торак төзелешенә хезмэт күрсөтү	Урнашуы 3.1, 3.2, 3.3, 3.4, 3.4.1, 3.5.1, 3.6, 3.7, 3.10.1, 4.1, 4.3, 4.4, 4.6, 5.1.2, 5.1.3 кодлары белән рөхсэт ителгән файдалану төрләре белән каралган капитал төзелеш объектларын урнаштыру, әгәр аларны урнаштыру торак төзелешенә хезмэт күрсөтү өчен кирәк булса, шулай ук гражданның яшәве белән бәйлә булса, әйләндөртү мохиткә һәм санитария иминлегенә зыян китермәсә, яшәүчеләрнең хокукларын бозмаса, санитария зонасын билгеләүне таләп итмәсә.
2.7.1	Автотранспортны саклау	Аерым торучы һәм өстәп төзелгән гаражларны, шул исәптән автотранспортны саклау өчен билгелэнгән жир асты, шул исәптән машина урынына бүленгән гаражларын урнаштыру, 2.7.2, 4.9 кодлары белән рөхсэт ителгән куллану төрләрен карап тоту белән каралган гаражлардан тыш
2.7.2	Үз ихтыяжлары өчен гаражлар урнаштыру	Үз ихтыяжлары өчен аерым торган гаражларны һәм (яисә) уртақ дивар белән бер рәттә башка гаражлар белән блокланган, алар белән уртақ түбәсе, фундаменты һәм коммуникацияләре булган гаражларны урнаштыру
3.0	Капитал төзелеш объектларыннан	Капитал төзелеш объектларын кешенең көнкүреш, социаль һәм рухи ихтыяжларын канәгатьләндөрү максатларында урнаштыру.

	ижтимагый файдалану	Өлеге төр куллануның эчтөлеге 3.1 - 3.10.2 кодлары белән рөхсәт ителгән куллану төрләрен үз эченә ала.
3.1	Коммуналь хезмәт	Коммуналь хезмәтләр белән физик һәм юридик затларны тәэмин итү максатларында бина һәм корылмалар урнаштыру. Өлеге төр куллануның эчтөлеге 3.11 - 3.1.2 кодлары белән рөхсәт ителгән куллану төрләрен үз эченә ала.
3.1.1	Коммуналь хезмәтләр күрсәтү	Су, жылылык, электр, газ белән тәэмин итә торган биналар һәм корылмалар урнаштыру, канализация суларын чыгару, күчсез милек объектларын (котельныйлар, су алу корылмалар, чистарту корылмалары, насос станцияләре, суүткәргечләр, электр үткәргечләр, трансформатор подстанцияләр, газүткәргечләр, элемент линияләре, телефон станцияләре, канализацияләр, стоянкалар, жыештыру һәм авария техникасына гаражлар һәм остаханәләр, кар жыю һәм эретү өчен кирәкле корылмалар)
3.1.2	Коммуналь хезмәтләр күрсәтүне тәэмин итүче оешмаларның административ биналары	Коммуналь хезмәтләр күрсәтү белән бәйле физик һәм юридик затларны кабул итү өчен билгеләнгән биналар урнаштыру.
3.2	Социаль хезмәт	Гражданнарга социаль ярдәм күрсәтү өчен билгеләнгән биналар урнаштыру. Өлеге төр куллануның эчтөлеге 3.2.1 - 3.2.4 кодлары белән рөхсәт ителгән куллану төрләрен үз эченә ала.
3.2.1	Социаль хезмәт күрсәтү йортлары	Картлар йортларын, сабий йортларын, балалар йортларын, йортсыз гражданнар өчен төн үткәру пунктларын урнаштыру өчен каралган биналарны урнаштыру; Күченеп килергә мәжбүр булганнарны, качаклар дип танылган затларны вакытлыча урнаштыру өчен капитал төзелеш объектларын урнаштыру
3.2.2	Халыкка социаль ярдәм күрсәтү	Психологик һәм түләүсез юридик ярдәм хезмәтләре, социаль, пенсия һәм башка хезмәтләр (халыкны эш белән тәэмин итү хезмәте, аз керемле гражданнарны туендыру пунктлары) өчен билгеләнгән биналарны урнаштыру, аларда социаль ярдәм күрсәтү һәм социаль яисә пенсия түлөләрән билгеләү мәсьәләләре буенча гражданнарны кабул итү гамәлгә ашырыла, шулай ук коммерциягә карамаган ижтимагый оешмаларны: коммерциячел булмаган фондларны, хәйрия оешмаларын, кызыксынулар буенча клубларны урнаштыру өчен
3.2.3	Элемент хезмәтләре күрсәтү	Почта, телеграф, шәһәрара һәм халыкара телефон элементәсе хезмәтләре күрсәтү пунктларын урнаштыру өчен билгеләнгән биналарны урнаштыру
3.2.4	Тулай тораклар	Урнаштырылуы 4.7 код белән рөхсәт ителгән файдалану төре эчтөлегә белән каралган биналардан тыш, гражданнарның эш, хезмәт итү яисә уку вакытында яшәү өчен билгеләнгән тулай торакларны урнаштыру өчен билгеләнгән биналарны урнаштыру

3.3	Көнкүрөш хезмәте	Халыкка яисә оешмаларга көнкүрөш хезмәтләре күрсәтү өчен билгеләнгән капитал төзелеш объектларын (вак ремонт остаханәләрен, ателье, мунча, чәчтараш, кер юу, химик чистарту, күмү бюролары) урнаштыру
3.4	Сәламәтлек саклау	Гражданнарга медицина ярдәме күрсәтү өчен билгеләнгән капитал төзелеш объектларын урнаштыру. Әлеге төр куллануның эчтәлегә 3.4.1 - 3.4.2 кодлары белән рөхсәт ителгән куллану төрләренен эчтәлеген үз эченә ала.
3.4.1	Амбулатор-поликлиника хезмәте	Гражданнарга амбулатор-поликлиника медицина ярдәме күрсәтү өчен билгеләнгән капитал төзелеш объектларын (поликлиникалар, фельдшерлык пунктлары, сәламәтлек саклау пунктлары, ана һәм бала үзәкләре, диагностика үзәкләре, сөт кухнялары, кан донорлыгы станцияләре, клиник лабораторияләр) урнаштыру
3.4.2	Стационар медицина хезмәте	Стационарда гражданнарга медицина ярдәме күрсәтү өчен билгеләнгән капитал төзелеш объектларын (хастаханәләрне, бала тудыру йортларын, диспансерларны, фәнни-медицина учреждениеләрен һәм стационарда дөвалау буенча хезмәт күрсәтүне тәмин итә торган башка объектларны) урнаштыру;
3.4.3	Махсус билгеләнештәге медицина оешмалары	Суд-медицина һәм патологик-анатомик экспертиза (морг) уздыруны гамәлгә ашыручы медицина оешмаларын урнаштыру өчен капитал төзелеш объектларын урнаштыру
3.5	Мәгариф һәм агарту	Тәрбия, белем бирү һәм агарту өчен билгеләнгән капитал төзелеш объектларын урнаштыру. Әлеге төр куллануның эчтәлегә 3.5.1 - 3.5.2 кодлар белән рөхсәт ителгән куллану төрләренен эчтәлеген үз эченә ала.
3.5.1	Мәктәпкәчә һәм урта башлангыч гомуми белем	Мәгариф, мәктәпкәчә, башлангыч һәм урта гомуми белем бирү өчен билгеләнгән капитал төзелеш объектларын (балалар яселләре, балалар бакчалары, мәктәпләр, лицейлар, гимназияләр, сәнгать, музыка мәктәпләре, белем бирү түгәрәкләре һәм белем бирү эшчәнлеген гамәлгә ашыручы башка оешмалар) урнаштыру, шул исәптән укучыларга физик культура һәм спорт белән шөгыйльләнү өчен билгеләнгән биналар һәм спорт корылмаларын
3.5.2	Урта һәм югары һөнәри белем	Һөнәри белем бирү һәм агарту өчен билгеләнгән капитал төзелеш объектларын (һөнәри техник училищелар, көллиятләр, сәнгать, музыка училищелары, белем жәмгыятьләре, институтлар, университетлар, белгечләрне яңадан әзерләү һәм квалификация күтәрү буенча оешмалар һәм башка белем һәм мәгариф эшчәнлеген гамәлгә ашыручы оешмалар), шул исәптән укучыларга физик культура һәм спорт белән шөгыйльләнү өчен билгеләнгән биналар һәм спорт корылмаларын урнаштыру.
3.6	Мәдәни үсеш	Мәдәният объектларын урнаштыру өчен билгеләнгән биналар һәм корылмалар урнаштыру. Әлеге төр куллануның эчтәлегә 3.6.1 - 3.6.3 кодлар белән рөхсәт ителгән куллану төрләренен эчтәлеген үз эченә ала
3.6.1	Мәдәни-ял итү эшчәнлегә объектлары	Музейлар, күргәзмә заллары, сәнгать галереяләре, мәдәният йортлары, китапханәләр, кинотеатрлар һәм кинозаллар, театрлар, филармонияләр, концерт заллары, планетарийлар урнаштыру өчен билгеләнгән биналарын урнаштыру



3.6.2	Мәдәният һәм ял парклары	Мәдәният һәм ял паркларын урнаштыру
3.6.3	Цирклар һәм ерткычлар тоту урыннары	Цирклар, ерткычларны тоту урыннарын, зоопарклар, зоосаңлар, океанариумнар урнаштыру һәм ябылуда кыргый хайваннарны тоту эшчәнлеге төрләрән тормышка ашыру өчен биналар һәм корылмалар урнаштыру
3.7	Дини файдалану	Дини файдаланудагы биналарны һәм корылмаларны урнаштыру. Әлеге төр куллануның эчтәлеге 3.7.1 - 3.7.2 кодлар белән рөхсәт ителгән куллану төрләрәнәң эчтәлеген үз эченә ала.
3.7.1	Дини йолаларны гамәлгә ашыру	Дини йолалар үтәү өчен билгеләнгән биналар һәм корылмалар (шул исәптән чиркәүләр, соборлар, храмнар, часовнялар, мәчетләр, гыйбадәт кылу йортлары, синагогалар) урнаштыру;
3.7.2	Дини идарә һәм белем бирү	Дини хезмәт башкаруга бәйлә рәвештә, шулай ук хәйрия һәм дини белем бирү эшчәнлеген гамәлгә ашыру өчен рухани затларның, хажиларның һәм тыңлаучыларның даими яшәү урыны өчен билгеләнгән биналарны (монастырьлар, скитлар, якшәмбе һәм дини мәктәпләр, семинарияләр, дини училищелар) урнаштыру.
3.8	Ижтимагый идарә	Ижтимагый идарә органнарын һәм оешмаларын урнаштыру өчен билгеләнгән биналарны урнаштыру. Әлеге төр куллануның эчтәлеге 3.8.1 - 3.8.2 кодлары белән рөхсәт ителгән куллану төрләрәнәң эчтәлеген үз эченә ала
3.8.1	Дәүләт идарәсе	Дәүләт органнарын, дәүләт пенсия фондын, жирле үзидарә органнарын, судларны, шулай ук эшчәнлекләрән турыдан-туры тәмин итүче яисә дәүләт һәм (яисә) муниципаль хезмәтләр күрсәтүче оешмаларны урнаштыру өчен билгеләнгән биналарны урнаштыру
3.8.2	Вәкиллең эшчәнлеге	Чит дәүләтләрәнәң һәм Россия Федерациясә субъектларының дипломатик вәкиллеңләре, Россия Федерациясәндә консул учреждениеләре өчен билгеләнгән биналарны урнаштыру
3.9	Фәнни эшчәнлекне тәмин итү	Фәнни эшчәнлекне тәмин итү өчен биналар һәм корылмалар урнаштыру. Әлеге төр куллануның эчтәлеге 3.9.1 - 3.9.3 кодлар белән рөхсәт ителгән куллану төрләрәнәң эчтәлеген үз эченә ала.
3.9.1	Гидрометеоролог ия өлкәсәндә һәм аның белән чиктәш өлкәләрдә эшчәнлекне тәмин итү	Әйләнә-тирә мохиттә бара торган физик һәм химик процессларны күзәтү өчен билгеләнгән капитал төзелеш объектларын, аның гидрометеорология, агрометеорология һәм гелиогеофизик характеристикаларын билгеләү, атмосфера һавасының, туфракның, су объектларының пычрану дәрәжәсен, шул исәптән гидробиологик күрсәткечләр буенча, һәм жир тирәли - космик киңлекләрне, гидрометеорология һәм аның белән чиктәш өлкәләрдә кулланыла торган биналарны һәм корылмаларны (доплерск метеорологик радиолокаторлары, гидрологик постлар һәм башкалар) урнаштыру
3.9.2	Фәнни тикшеренүләр үткәрү	Фәнни тикшеренүләр, эзләнүләр һәм эшләнмәләр үткәрү өчен билгеләнгән биналарны һәм корылмаларны (фәнни-тикшеренү һәм проект институтларын, фәнни үзәкләрне, инновацион үзәкләрне, дәүләт фәннәр академияләрен, тәҗрибә-конструкторлык үзәкләрән, шул исәптән тармак үзәкләрән) урнаштыру
3.9.3	Фәнни сынаулар үткәрү	Тәҗрибә сәнәгать үрнәкләрәнә тикшерү һәм сынаулар үткәрү өчен, фәнни тикшеренүләр, эзләнүләр һәм эшләнмәләрне, фәнни һәм селекцион эшләрне, фәнни яктан караганда кыйммәтле үсемлекләр

		Һәм хайваннар дөньясы үрнәкләрен алу өчен авыл һәм урман хужалыгын алып баруны гамәлгә ашыручы оешмаларны урнаштыру өчен биналар һәм корылмалар урнаштыру
3.10	Ветеринар хезмәтә күрсәтү	Ветеринария хезмәтләре күрсәтү, авыл хужалыгы булмаган хайваннарны кеше күзәтүе астында тоту яисә үрчетү өчен билгеләнгән капитал төзелеш объектларын урнаштыру. Әлеге төр куллануның эчтәлегә 3.10.1 - 3.10.2 кодлары белән рөхсәт ителгән куллану төрләренә эчтәлеген үз эченә ала.
3.10.1	Амбулатор ветеринария хезмәтә күрсәтү	Ветеринария хезмәтләре күрсәтү өчен билгеләнгән капитал төзелеш объектларын хайваннарны карап тотудан башка урнаштыру
3.10.2	Хайваннар өчен приютлар	Стационарда ветеринария хезмәтләре күрсәтү өчен билгеләнгән капитал төзелеш объектларын урнаштыру; авыл хужалыгы булмаган хайваннарны кеше күзәтчелегендә карап тоту, үрчетү өчен билгеләнгән капитал төзелеш объектларын урнаштыру, йортсыз хайваннарны тоту һәм дөвалау буенча хезмәтләр күрсәтү; хайваннар өчен кунакханәләр оештыру өчен билгеләнгән капитал төзелеш объектларын урнаштыру
4.0	Эшкуарлык	Капитал төзелеш объектларын сәүдә, банк һәм башка эшкуарлык эшчәнлегә нигезендә табыш алу максатларында урнаштыру. Әлеге төр куллануның эчтәлегә рөхсәт ителгән куллану төрләренә 4.1 - 4.10 кодларында каралган эчтәлеген үз эченә ала.
4.1	Эшлекле идарә	Капитал төзелеш объектларын дәүләт яисә муниципаль идарә һәм хезмәтләр күрсәтү белән бәйлә булмаган идарә эшчәнлегә объектларын урнаштыру, шулай ук оешмалар арасында сату вакытында товар тапшыруны таләп итмәгән алыш-бирешләр кылуны тәмин итү, шул исәптән биржа эшчәнлегә (банк һәм иминият эшчәнлегенән тыш) максатында урнаштыру
4.2	Сәүдә объектлары (сәүдә үзәкләре, сәүдә-күңел ачу үзәкләре (комплекслар))	Товарлар сатуны гамәлгә ашыручы бер яисә берничә оешманы урнаштыру һәм (яисә) хезмәтләр күрсәтү максатыннан, 4.5, 4.6, 4.8 - 4.8.2 кодлар белән рөхсәт ителгән куллану төрләре эчтәлегенә туры китереп, гомуми мәйданы 5000 кв.м дан күбрәк капитал төзелеш объектларын урнаштыру; хезмәткәрләр автомобильләре һәм сәүдә үзәгенә килүчеләр өчен гаражлар һәм (яисә) стоянкалар урнаштыру
4.3	Базарлар	Даими яисә вакытлыча сәүдә (ярминкә, базар) оештыру өчен билгеләнгән капитал төзелеш объектларын, корылмаларны урнаштыру, һәр сәүдә урынында 200 квадрат метрдан артык мәйдан булмавын исәпкә алып; хезмәткәрләр автомобильләре һәм базарга килүчеләр өчен гаражлар һәм (яисә) тукталышлар урнаштыру
4.4	Кибетләр	Сәүдә мәйданы 5000 кв. метрга кадәр булган товарларны сату өчен билгеләнгән капитал төзелеш объектларын урнаштыру
4.5	Банк һәм иминият эшчәнлегә	Банк һәм иминият хезмәтләре күрсәтә торган оешмаларны урнаштыру өчен билгеләнгән капитал төзелеш объектларын урнаштыру
4.6	Жәмәгать туклануы	Жәмәгать туклануы урыннары (рестораннар, кафелар, ашханәләр, кабымлыклар, барлар) урнаштыру максатларында капитал төзелеш объектларын урнаштыру

4.7	Кунакханә хезмәте	Кунакханәләрне урнаштыру
4.8	Күңел ачулар	Күңел ачу өчен билгеләнгән биналар һәм корылмалар урнаштыру. Әлеге төр куллануның эчтәлегә 4.8.1 - 4.8.3 кодлар белән рөхсәт ителгән куллану төрләренең эчтәлеген үз эченә ала.
4.8.1	Күңел ачу чаралары	Күңел ачу чараларын, сәяхәтләрне оештыру өчен билгеләнгән биналар һәм корылмалар, дискотекалар һәм бию майданчыклары, төнге клублар, аквапарклар, боулинг, аттракционнар һ.б.лар, уен автоматлары (азартлы уеннар үткөрү өчен файдаланыла торган уен жиһазларыннан тыш), уен майданчыклары урнаштыру
4.8.2	Азартлы уеннар уздыру	Букмекер контораларын, тотализаторларны, аларның уен зоналарыннан тыш ставкаларны кабул итү пунктларын урнаштыру өчен билгеләнгән биналарны һәм корылмаларны урнаштыру
4.8.3	Уен зоналарында азартлы уеннар үткөрү	Уен биналарын һәм корылмаларын азартлы уеннар һәм уен өстәлләре уздыру өчен кулланыла торган уен автоматлары залларын урнаштыру, шулай ук уен зоналарына килүчеләр өчен кунакханәләр һәм жәмәгать туклануы биналарын урнаштыру рөхсәт ителә торган уен зоналарында урнаштыру
4.9	Хезмәт гаражлары	3.0, 4.0 кодлары белән рөхсәт ителгән куллану төрләрендә каралган эшчәнлек төрләрен гамәлгә ашыру максатларында кулланыла торган даими яисә вакытлыча гаражларны, хезмәт автотранспортын саклау өчен стоянкалар урнаштыру, шулай ук гомуми файдаланудагы транспорт чараларына стоянкалар һәм аларны саклау өчен, шул исәптән депоны урнаштыру
4.9.1	Юл яны сервисы объектлары	Юл сервисы биналарын һәм корылмаларын урнаштыру. Әлеге төр куллануның эчтәлегә 4.9.1.1 - 4.9.1.4 кодлар белән рөхсәт ителгән куллану төрләренең эчтәлеген үз эченә ала
4.9.1.1	Транспорт чараларына ягулык салу	Автозаправка станцияләрен урнаштыру; юл сервисы объектлары сыйфатында жәмәгать туклануын оештыру өчен кирәкле сәүдә кибетләрен, биналарны урнаштыру
4.9.1.2	Юл ялын тәмин итү	Юл сервисы (мотельләр) сыйфатында кунакханә хезмәтләре күрсәтү өчен биналар урнаштыру, шулай ук тиешле сәүдә кибетләрен, жәмәгать туклануын юл сервисы объектлары сыйфатында оештыру өчен биналар урнаштыру
4.9.1.3	Автомобиль юу урыннары	Автомобиль юу урыннарын урнаштыру, шулай ук иярүле сәүдә кибетләрен урнаштыру
4.9.1.4	Автомобильләрне ремонтлау	Автомобильләрне ремонтлау һәм аларга хезмәт күрсәтү өчен билгеләнгән остаханәләрне һәм юл сервисының башка объектларын урнаштыру, шулай ук тиешле сәүдә кибетләрен урнаштыру
4.10	Күргәзмә-ярминкә эшчәнлегә	Күргәзмә-ярминкә һәм конгресс эшчәнлеген гамәлгә ашыру өчен билгеләнгән капитал төзелеш объектларын, корылмаларны, күрсәтелгән чараларга хезмәт күрсәтү өчен кирәкле эшчәнлекне дә кертеп урнаштыру (экспозиция майданын төзү, чараларда катнашучыларның туклануын оештыру)
5.0	Ял (рекреация)	Спорт, физик культура, жәяүле яисә югары менеп йөрүләр, ял һәм туризм белән шөгыйләнү өчен урыннар, табигатьне күзәтү, пикниклар, ау, балык тоту һәм башка эшчәнлек урыннарын тәртипкә китерү;

		паркларны, шәһәр урманнарын, бакчалар һәм скверларны, буаларны, күлләрне, сусаклагычларны, пляжларны, гомуми кулланыштагы су объектларының яр буе полосаларын булдыру һәм карау, шулай ук аларда ял урыннарын төзекләндерү. Өлеге төр куллануның эчтәлегенә 5.1 - 5.5 кодлары белән рөхсәт ителгән куллану төрләренең эчтәлеген үз эченә ала.
5.1	Спорт	Спорт белән шөгыйльләнү өчен биналар һәм корымалар урнаштыру. Өлеге төр куллануның эчтәлегенә 5.1.1 - 5.1.7 кодлар белән рөхсәт ителгән куллану төрләренең эчтәлеген үз эченә ала.
5.1.1	Спорт-тамаша чараларын тәэмин итү	500 һәм күбрәк урынлы тамашачылар өчен махсус урыннары булган спорт-тамаша биналарын һәм корымаларны (стадионнарны, спорт сарайларын, боз сарайларын, ипподромнарны) урнаштыру
5.1.2.	Биналарда спорт белән шөгыйльләнүне тәэмин итү	Биналарда һәм корымаларда спорт клублары, спорт заллары, бассейннар, физкультура-савыктыру комплекслары урнаштыру
5.1.3	Спорт белән шөгыйльләнү өчен майданчыклар	Ачык һавада спорт һәм физкультура белән шөгыйльләнү өчен майданчыклар (физкультура майданчыклары, йөгөрү юллары, спорт уены өчен кырлар) урнаштыру
5.1.4	Спорт белән шөгыйльләнү өчен жиһазландырылган майданчыклар	Спорт һәм физкультура белән шөгыйльләнү өчен корымаларны ачык һавада урнаштыру (теннис кортлары, автодромнар, мотодромнар, трамплиннар, спорт атышлары)
5.1.5	Су спорты	Су спорт төрләре белән шөгыйльләнү өчен спорт корымаларын урнаштыру (су спорт төрләрен оештыру һәм тиешле инвентарьны саклау өчен кирәкле причаллар һәм корымалар)
5.1.6	Авиация спорты	Спорт корымаларын спортның авиация төрләре белән шөгыйльләнү өчен урнаштыру (ангарлар, очып китү-төшү утыру майданчыклары һәм тиешле инвентарьны саклау өчен кирәкле башка корымалар)
5.1.7	Спорт базалары	Анда озак яшәүче затларның спорт эзерлегенә гамәлгә ашырыла торган спорт базаларын һәм лагерьларын урнаштыру
5.2	Табиғый-танып белү туризмы	Табиғат белән танышу буенча походлар һәм экскурсияләр үткөрү, жәяүле һәм атта йөрү өчен базалар һәм палаткалы лагерьлар урнаштыру, сукмак һәм юллар кору, эйләнә-тирә табиғат мохите турында танып белү белешмәләре булган щитлар урнаштыру; табиғатне саклау һәм табиғатне торгызу буенча кирәкле чараларны гамәлгә ашыру
5.2.1	Туристлык хезмәте	Дәвалау буенча хезмәтләр күрсәтми торган пансионатларны, туристлык кунакханәләрен, кемпингларын, ял йортларын урнаштыру; балалар лагерьларын урнаштыру
5.3	Аучылык һәм балык тоту	Аучылык һәм балык тоту урыннарын төзекләндерү, шул исәптән аучы яисә балыкчы йорты, жәнлекләрен һәм балык баш санын торгызу һәм тоту өчен кирәкле корымалар урнаштыру
5.4	Аз үлчәмле суднолар өчен причаллар	Яхталар, катерлар, көймәләр һәм башка кече судноларга причаллар тору, саклау һәм хезмәт күрсәтү өчен билгеләнгән корымаларны урнаштыру

5.5	Гольф яки атта йөрүләр өчен кырлар	Гольф уены өчен урыннар урнаштыру яки атлы сәфәрләр башкару, шул исәптән кирәкле жир эшләрен башкару һәм ярдәмче корылмаларны урнаштыру, трибуналар урнаштыруны күздә тотмаган атлы спорт манежлары урнаштыру
6.0	Житештерү эшчәнлегенә	Файдалы казылмаларны чыгару, аларны эшкәртү, сәнәгать ысулы белән эйберләр эзерләү максатларында капитал төзелеш объектларын урнаштыру <u>Комментарий:</u> Рәхсәт ителгән файдалануның әлеге төрөн күрсәтелгән территория зона тематикасына туры килми торган сәнәгать объектларының территория зонасы чикләрендә булган очракта кулланырга кирәк.
6.1	Жир асты байлыктарыннан файдалану	Геологик эзләнүләрне гамәлгә ашыру; файдалы казылмаларны ачык (карьерлар, отваллар) һәм ябык (шахталар, скважиналар) ысуллар белән чыгару; капитал төзелеш объектларын, шул исәптән жир асты объектларын, файдалы казылмалар чыгару максатларында урнаштыру; чимал транспортлауга һәм (яисә) сәнәгать эшкәртүенә эзерләү өчен кирәкле капитал төзелеш объектларын урнаштыру; файдалы казылмалар чыгару авылара территориядә башкарылса, жир асты байлыктарыннан файдалану максатлары өчен кирәкле биналарга һәм корылмаларга хезмәт күрсәтүче хезмәткәрләргә яшәү өчен билгеләнгән капитал төзелеш объектларын урнаштыру
6.2	Авыр сәнәгать	Тау-бау һәм тау-эшкәртү, металлургия, машина төзелеш сәнәгате капитал төзелеш объектларын урнаштыру, шулай ук суднолар төзелеш, авиатөзелеш, вагон төзү, машина төзелеш, станоклар төзү продукциясен эзерләү һәм ремонтлау, шулай ук эксплуатацияләү өчен саклау яисә санитар-саклау зоналарын урнаштыру каралган башка шундый сәнәгать предприятиеләрен урнаштыру, моңа сәнәгать объекты рәхсәт ителгән файдалануның башка төренә кертелгән очраклар керми.
6.2.1	Автомобиль төзелеш сәнәгате	Транспорт чаралары һәм жиһазлар житештерү, автомобильләр житештерү, бер яисә берничә төр транспорт белән йөртү өчен автомобиль кузовлары, прицеплар, ярымприцеплар һәм контейнерлар житештерү, автомобильләр һәм аларның двигательләре өлешләрен житештерү өчен билгеләнгән капитал төзелеш объектларын урнаштыру
6.3	Жиңел сәнәгать	Текстиль, фарфор-фаянс, электрон сәнәгать өчен билгеләнгән капитал төзелеш объектларын урнаштыру
6.3.1	Фармацевтика сәнәгате	Фармацевтика житештерүе өчен билгеләнгән капитал төзелеш объектларын, шул исәптән аларга карата сак яисә санитар-яклау зоналарын билгеләү каралган объектларны урнаштыру
6.4	Азык-төлек сәнәгате	Авыл хужалыгы продукциясен аларны башка продукциягә китерә торган ысул белән эшкәртүгә (консервлау, ыслау, икмәк пешерү), шул исәптән эчемлекләр, алкоголь эчемлекләр һәм тәмәке эйберләре житештерү өчен дә азык-төлек сәнәгате объектларын урнаштыру
6.5	Нефтехимия сәнәгате	Углерод чималын эшкәртү, ашламалар, полимерлар, көнкүреш билгеләнешендәге химик продукция һәм мондый продукция

		житештерү өчен билгелэнгән капитал төзелеш объектларын, шулай ук башка шундый сәнәгать предприятиеләрен урнаштыру
6.6	Төзелеш сәнәгате	Житештерү өчен билгелэнгән капитал төзелеш объектларын: төзелеш материаллары (кирпечләр, пиломатериаллар, цемент, беркетү материаллары), көнкүреш һәм төзелеш газ һәм сантехника жиһазлары, лифтлар һәм күтәргечләр, столяр продукция, жыелма йортлар яки аларның өлешләре һәм башка шундый продукция житештерү өчен урнаштыру
6.7	Энергетика	Гидроэнергетика объектларын, жылылык станцияләрен һәм башка электр станцияләрен урнаштыру, электр станцияләре (золоотваллар, гидротехник корымалар) өчен хезмэт күрсөтүче һәм ярдәмче корымалар урнаштыру; урнаштыруы 3.1 коды белән рөхсэт ителгән файдалану төре белән каралган энергетика объектларыннан тыш, электр челтәре хужалыгы объектларын урнаштыру
6.7.1	Атом энергетикасы	Атом энергиясен, шул исәптән атом станцияләрен, атом-төш жайланмаларын (фәнни максатларда булдырылганнардан тыш), атом-төш материалларын һәм радиоактив матдәләрне саклау пунктларын электр станцияләре өчен хезмэт күрсөтүче һәм ярдәмче корымаларны урнаштыру; атом электр станцияләренә хезмэт күрсөтүче электр челтәре хужалыгы объектларын урнаштыру
6.8	Элемтә	Элемтә, радиотапшырулар, телевидение объектларын урнаштыру, шул исәптән һава радиореле, жир өсте һәм жир асты элемтә кабель линияләрен, радиофикация линияләрен, антенна кырларын, элемтә кабельле линияләрендә көчәйтү пунктларын, спутник элемтә һәм телерадиотапшырулар инфраструктурасын кертеп, урнаштырылуы рөхсэт ителгән куллану төрләрен 3.1.1, 3.2.3 коды белән үз эченә алган эчтәлегендә каралган элемтә объектларыннан тыш
6.9	Складлар	Сәнәгать базалары, складлары, төяү терминаллары һәм доклары, нефть саклагычлар һәм нефть төяү станцияләре, газ саклагычлар һәм аларга хезмэт күрсөтүче газ конденсатлы һәм газ кудыру станцияләре, элеваторлар һәм азык-төлек складлары, тимер юл күчерү складларыннан тыш, йөк булдырылган житештерү комплексларының бер өлеше булмаган (стратегик запасларны саклаудан тыш) йөкләрен вакытлыча саклау, бүлү һәм күчерү корымаларын урнаштыру
6.9.1	Склад майданчыклары	Ачык һавада йөкләрне вакытлыча саклау, бүлү һәм бушату (стратегик запасларны саклаудан тыш)
6.10	Космик эшчәнлекне тәмин итү	Космодромнарны, старт комплексларын һәм жибәрү жайланмаларын, команда-үлчәү комплексларын, космик объектлар очышлары белән идарә итү үзәкләрен, мәгълүматны кабул итү, саклау һәм эшкәртү пунктларын, космик техниканы саклау базаларын, космик объектларны жиргә утырту полигоннарын, космик техниканы эшкәртү өчен эксперименталь база объектларын, космонавтлар әзерләү үзәкләрен һәм жиһазларын, космик эшчәнлекне башкарганда кулланыла торган башка корымаларны урнаштыру
6.11	Целлюлоза-кәгазь сәнәгате	Целлюлоза-кәгазь житештерү, целлюлоза, агач массасы, кәгазь, картон һәм алардан ясалган әйберләр житештерү, нәшрият һәм полиграфия эшчәнлеге, язылган мәгълүмат чыганакларын тиражлау өчен билгелэнгән капитал төзелеш объектларын урнаштыру

6.12	Фәнни-житештерү эшчәнлеге	Технологик, сәнэгать, агросәнэгать паркларын, бизнес-инкубаторларны урнаштыру
7.0	Транспорт	Кешеләр яки йөкләр ташу яки матдәләр тапшыру өчен кулланыла торган төрле юллар һәм корылмаларның урнашуы. Әлеге төр куллануның эчтәлегенә үз эченә 7.1 - 7.5 кодлары белән рәхсәт ителгән куллану төрләренә эчтәлеген ала.
7.1	Тимер юл транспорты	Тимер юл транспортында капитал төзелеш объектларын урнаштыру. Әлеге төр куллануның эчтәлегенә үз эченә 7.1.1 - 7.1.2 кодлары белән рәхсәт ителгән куллану төрләренә эчтәлеген ала.
7.1.1	Тимер юллар	Тимер юлларны урнаштыру
7.1.2	Тимер юл ташуларына хезмәт күрсәтү	Биналар һәм корылмаларны, шул исәптән тимер юл вокзалларын һәм станцияләрен, шулай ук жир өсте һәм жир асты биналарын, корылмаларны, тимер юл транспортының башка объектларын эксплуатацияләү, карап тоту, төзү, реконструкцияләү, ремонтлау өчен кирәкле жайланмалар һәм объектлар урнаштыру; төяү-бушату майданчыкларын, рельс яны складларын (ягулык-майлау материаллары складларыннан һәм теләсә нинди типтагы автозаправка станцияләреннән, шулай ук тимер юл ташуларын турыдан-туры тәмин итүгә билгеләнмәгән куркыныч матдәләргә һәм материалларны саклау өчен билгеләнгән складлардан тыш) һәм федераль законнарда билгеләнгән хәрәкәт иминлегенә таләпләргә үтәлгән очракта, башка объектларны урнаштыру;
7.2	Автомобиль транспорты	Автомобиль транспорты биналарын һәм корылмаларын урнаштыру. Әлеге төр куллануның эчтәлегенә үз эченә 7.2.1 - 7.2.3 кодлар белән рәхсәт ителгән куллану төрләренә эчтәлеген ала.
7.2.1	Автомобиль юлларын урнаштыру	Торак пунктлардан читтә автомобиль юлларын һәм аларга бәйле техник корылмаларны, шәһәр урамнары һәм юллары чикләрендә транспорт чаралары юл яны стоянкаларын (парковкаларны) урнаштыру, 2.7.1, 4.9, 7.2.3 кодлары белән рәхсәт ителгән файдалану төрләреннән тыш, шулай ук транспорт чараларын саклау өчен билгеләнгән капитал булмаган корылмаларны урнаштыру; юл хәрәкәтенә иминлегенә өчен җаваплы эчке эшләр органнары постларын урнаштыру өчен билгеләнгән объектларны урнаштыру
7.2.2	Пассажирлар йөртүгә хезмәт күрсәтү	Урнаштырылуы 7.6 код белән рәхсәт ителгән файдалану төре эчтәлегенә белән каралган капитал төзелеш объектларыннан тыш, пассажирларга хезмәт күрсәтү өчен билгеләнгән биналарны һәм корылмаларны урнаштыру
7.2.3	Гомуми файдаланудагы транспорт стоянкалары	Кешеләргә билгеләнгән маршрут буенча йөртүгә гамәлгә ашыра торган транспорт чаралары тукталышын урнаштыру
7.3	Су транспорты	Су юлларында суднолар йөреше өчен ясалма төзелгән эчке су юлларын урнаштыру, эчке су юллары капитал төзү объектларын урнаштыру, диңгез портлары капитал төзү объектларын урнаштыру, капитал төзелеш объектларын, шул исәптән диңгез һәм елга портларын, причалларны, пристаньналарны, гидротехник корылмаларны, навигация жихазларын һәм суднолар йөрешен һәм су юлы ташуларын тәмин итү, су транспортына ягулык салу урыннарын урнаштыру

7.4	Һава транспорты	Аэродромнар, вертолет майданчыклары (вертодромнар) урнаштыру, гидросамолетларны суга төшерү һәм причал ясау өчен урыннар булдыру, һава судноларын очып китү һәм жиргә төшерү (суга төшерү) өчен кирәкле, очышларны һәм башка объектларны радиотехник тәэмин итүне урнаштыру, аэропортлар (аэровокзаллар) һәм пассажирларны утырту һәм төшерү, аларга юлдаш хезмәт күрсәтү һәм аларның куркынычсызлыгын тәэмин итү өчен кирәкле башка объектларны урнаштыру, шулай ук һава юлы белән йөри торган йөкләрне төяү, бушату һәм саклау өчен кирәкле объектларны урнаштыру; һава судноларына техник хезмәт күрсәтү һәм ремонт ясау өчен билгеләнгән объектлар урнаштыру
7.5	Торбаүткәргеч транспорт	Нефть үткәргечләрне, суүткәргечләрне, газүткәргечләрне һәм башка торба үткәргечләрне, шулай ук аталган торба үткәргечләрне эксплуатацияләү өчен кирәкле башка биналарны һәм корылмаларны урнаштыру
7.6	Урамнан тыш транспорт	Метрополитенны, шул исәптән метрополитенның жир өсте юлларын, утырту станцияләрен, пассажирлар өчен станцияара күчешләрне, электродепоны, вентиляция шахталарын эксплуатацияләү өчен кирәкле корылмаларны урнаштыру; урамнан тыш транспортның бүтән төр жир өсте корылмаларын (монорельс транспортын, канат юллары асылмаларын, фуникулерларны) урнаштыру
8.0	Оборонаны һәм куркынычсызлыкны тәэмин итү	Россия Федерациясе Кораллы Көчләренә, башка гаскәрләренә, хәрби формованиеләренә һәм алар белән идарә итү органнарын сугышчан эзәрлеген кирәкле капитал төзелеш объектларын урнаштыру (хәрби оешмалар, эчке гаскәрләр, учреждениеләр һәм башка объектларны урнаштыру, гаскәрләренә һәм флот көчләрен дислокацияләү), хәрби частьларның сугышка эзәрлекне тәэмин итүгә юнәлдерелгән хәрби өйрәнүләр һәм башка чаралар уздыру; хәрби училищелар, хәрби институтлар, хәрби университетлар, хәрби академияләр биналарын урнаштыру; таможня эшчәнлеген гамәлгә ашыруны тәэмин итүче объектларны урнаштыру <u>Комментарий:</u> Рөхсәт ителгән файдалануның әлеге төре хәрби комиссариатларны, хәрби чакыру пунктларын, гражданның оборонасы һәм гадәттән тыш хәлләр бүлекчәләрен урнаштыру мөмкинлеген күздә тоту
8.1	Кораллы көчләренә тәэмин итү	Коралларны, хәрби билгеләнештәге техниканы һәм сугыш кирәк-яракларын эшләү, сынау, ремонт житештерү яки юк итү өчен билгеләнгән капитал төзелеш объектларын урнаштыру; жир кишәрлекләрен сынау полигоннары, кораллар юк итү һәм, кораллану яки сугыш кирәк-яракларын куллану, житештерү, ремонтлау яки юкка чыгару сәбәпле барлыкка килә торган калдыклар күмү урыннары сыйфатында жиһазлау; дәүләт һәм мобилизация резервларында матди кыйммәтләр запасларын булдыру һәм саклау өчен кирәкле капитал төзелеш объектларын (саклагычлар, складлар һәм башка объектлар) урнаштыру; иминлеген тәэмин итү өчен ябык административ-территориаль берәмлекләр төзелгән объектларны урнаштыру
8.2	Россия Федерациясе	Россия Федерациясе дәүләт чиген яклауны һәм саклауны тәэмин итү өчен кирәкле инженерлык корылмаларын һәм киртәләрен, чик буе билгеләрен, коммуникацияләрен һәм башка объектларны



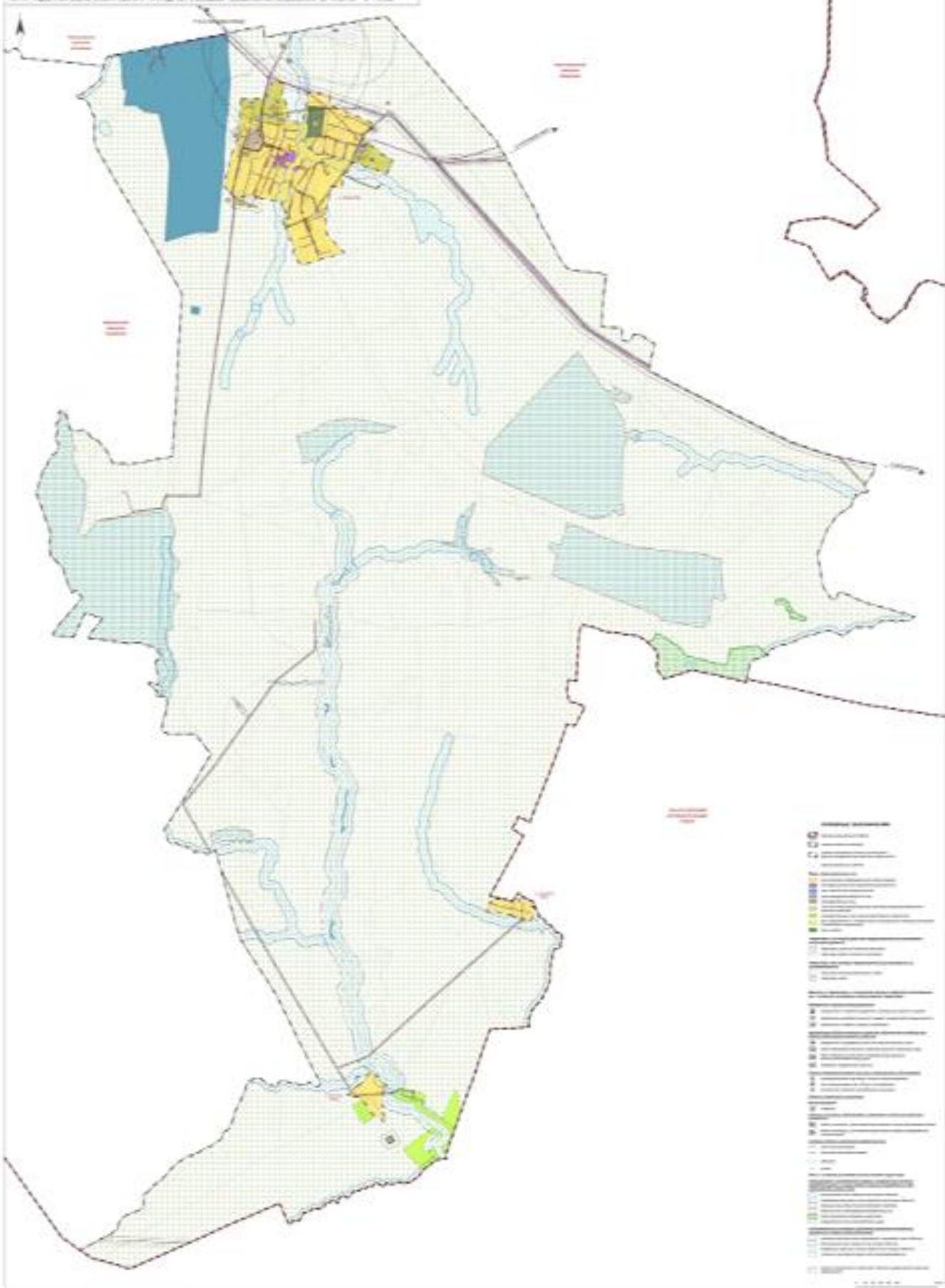
	Дәүләт чиген саклау	урнаштыру, чик буе ерымнарын һәм контроль полосаларны урнаштыру, чик буе хәрби частьләрен һәм алар белән идарә итү органнарын урнаштыру өчен, шулай ук Россия Федерациясе дәүләт чиге аша уздыру пунктларын урнаштыру өчен биналар урнаштыру
8.3	Эчке хокук тәртибен тәэмин итү	Хәрбиләштерелгән хезмәте булган эчке эшләр органнары, Росгвардия һәм коткару хезмәтләре эзерлегенә ярдәм итү өчен кирәкле капитал төзелеш объектларын урнаштыру; гражданнар оборонасы объектларын, житештерү биналарының бер өлеше булган гражданнар оборонасы объектларыннан тыш, урнаштыру
8.4	Жәзалар үтәтү эшчәнлеген тәэмин итү	Капиталь төзелеш объектларын иректән мәхрүм итү урыннары булдыру өчен урнаштыру (тикшерү изоляторлары, төрмәләр, жирлекләр)
9.0	Табиғатне махсус саклау һәм өйрәнү эшчәнлеге	Чикләрендә, табиғатне саклау һәм өйрәнү белән бәйлә эшчәнлектән тыш, хужалык эшчәнлеге рөхсәт ителмәгән, махсус сакланучы табиғат территорияләрен булдыру юлы белән үсемлекләр һәм хайваннар дөньясын саклау һәм өйрәнү (дәүләт табиғат тыюлыклары, милли һәм табиғый парклар, табиғат һәйкәлләре, дендрология парклары, ботаника бакчалары, оранжереяләр)
9.1	Табиғат территорияләрен саклау	Әйләнә-тирә табиғат мохитенең аерым табиғый сыйфатларын әлеге зонада хужалык эшчәнлеген чикләү юлы белән саклау, аерым алганда: тыелган полосаларны булдыру һәм тәрбияләү, яклау урманнарын, шул исәптән шәһәр урманнарын, урман паркларында булдыру һәм тәрбияләү, яклау урманнарында рөхсәт ителгән башка хужалык эшчәнлеге, тыюлыкларда табиғат ресурсларынан файдалану режимын саклау, аеруча кыйммәтле булган жирләрнең үзлекләрен саклау. <u>Комментарий:</u> Рөхсәт ителгән файдалануның әлеге төрен, гомуми файдаланудагы территорияләргә оештырудан тыш, табиғый территорияләргә бозуга китерә торган хужалык эшчәнлеге махсус каралмаган территорияләр чикләрендә кулланырга кирәк.
9.1.1	Сирәк һәм (яисә) юкка чыгу куркынычы яный торган хайваннар төрләрен саклау һәм репродукцияләү	<i>Сирәк һәм (яисә) юкка чыгу куркынычы яный торган хайваннар төрләрен саклау һәм репродукцияләү белән бәйлә хужалык эшчәнлеген гамәлгә ашыру; сирәк һәм (яисә) юкка чыгу куркынычы яный торган хайваннар төрләрен тоту һәм (яисә) репродукцияләү өчен кулланыла торган биналар, корылмалар урнаштыру</i>
9.2	Курорт эшчәнлеге	Табиғый дөвалау ресурсларын (минераль су ятмалары, дөвалау пычраклары, лиманнар һәм күлләр рапасы, махсус климат һәм кеше авыруларын профилактикалау һәм дөвалау өчен кулланыла торган яки файдаланырга мөмкин булган башка табиғат факторлары һәм шартлары) кешене дөвалау һәм савыктыру өчен, шул исәптән чыгару юлы белән файдалану, шулай ук дөвалау ресурсларын тау-санитария округының яки дөвалау-савыктыру жирлегенә һәм курортының санитар сагы беренче зонасы чикләрендә ярлыландырудан һәм юкка чыгарудан саклау
9.2.1	Санаторий эшчәнлеге	Халыкны дөвалау һәм савыктыру хезмәтләрен күрсәтүне тәэмин итүче шифаханәләр, профилакторийлар, бальнеологик дөвалаулар, пычрак белән дөвалауны урнаштыру;

		дэвалау-савыктыру урыннарын (пляжлар, бюветлар, шифалы пычрак чыгару урыннары) төзеклэндерү; дэвалау-савыктыру лагерьяларын урнаштыру
9.3	Тарихи-мэдэни эшчәнлек	Россия Федерациясе халыкларының мэдэни мирас объектларын (тарих һәм мэдэният ядкарьләрен) саклап калу һәм өйрәнү, шул исәптән: археологик мирас объектлары, истәлекле урыннар, тарихи кәсепләр, житештерү һәм һөнәрләр, тарихи жирлекләр, гамәлдә булмаган хәрби һәм гражданлык күмелгән урыннар, мэдэни мирас объектларын, тарихи промысел яки һөнәр булган хужалык эшчәнлеген, шулай ук танып белү туризмын тәэмин итүче хужалык эшчәнлеген
10.0	Урманнардан файдалану	Агач материалын һәм агач булмаган урман ресурсларын эзерләү, беренчел эшкәртү һәм чыгару, урманнарны саклау һәм торгызу эшчәнлеген һәм башка максатлар. Әлеге төрдәге рөхсәт ителгән файдалануның эчтәлегенә 10.1 - 10.4 кодлары белән рөхсәт ителгән куллану төрләренен эчтәлеген үз эченә ала
10.1	Агач эзерләү	Табигать шартларында үскән, шул исәптән гражданнар тарафыннан үз ихтыяжлары өчен үсеп чыккан урман утыртмаларын кисү, үзагачны өлешчә эшкәртү, саклау һәм чыгару, урман юлларын булдыру, агач (урман складлары, урман кискечләре) эшкәртү һәм саклау өчен кирәкле корымаларны урнаштыру, урманнарны саклау һәм торгызу
10.2	Урман плантацияләре	Кеше хезмәте белән үстерелгән урман утыртмаларын үстерү һәм кисү, үзагачны өлешчә эшкәртү, саклау һәм чыгару, юллар булдыру, агач (урман складлары, урман кискечләре) эшкәртү һәм саклау өчен кирәкле корымалар урнаштыру, урманнарны саклау
10.3	Урман ресурсларын эзерләү	Сагыз эзерләү, агач булмаган урман ресурсларын жыю, шул исәптән гражданнар тарафыннан үз ихтыяжлары өчен, урман азык ресурсларын һәм кыргый үсемлекләр эзерләү, табылган урман ресурсларын саклау, тирән булмаган эшкәртү һәм чыгару, урман ресурсларын саклау һәм тирән булмаган эшкәртү өчен кирәкле вакытлы корымалар урнаштыру (киптергечләр, гөмбә пешергеч, складлар), урманнарны саклау
10.4	Резерв урманнар	Урманнарны саклау белән бәйлә эшчәнлек
11.0	Су объектлары	Бозлыктар, карлыктар, инешләр, елгалар, күлләр, сазлыктар, территориаль диңгезләр һәм башка өске су объектлары
11.1	Су объектларыннан гомуми файдалану	Су объектларына тоташа торган гомуми судан файдалануны гамәлгә ашыру өчен кирәкле ысуллар белән жир кишәрлекләреннән файдалану (гражданнар шәхси ихтыяжлары өчен судан файдалану, шулай ук эчәргә һәм хужалык-көнкүреш су белән тәэмин итү максатларында су ресурсларын жыю (алу), су коену, кече үлчәмле судноларны, су мотоциклларын һәм су объектларында ял итү өчен билгеләнгән башка техник чараларны куллану, эгәр тиешле тьюлар законнарда билгеләнмәгән булса, су объектларында, су объектларында ял итү өчен билгеләнгән башка техник чараларны куллану)
11.2	Су объектларыннан махсус файдалану	Су объектларына тоташкан жир кишәрлекләрен судан махсус файдалану өчен кирәкле ысуллар (өске су объектларыннан су ресурсларын алу, агып төшүче суларны һәм (яисә) дренаж суларын

		агызу, төптән тирәнәйтү, шартлату, бораулау һәм башка су объектларының төбен һәм ярларын үзгәртүгә бәйлә эшләр) куллану
11.3	Гидротехник корылмалар	Сусаклагычларны эксплуатацияләү өчен кирәкле гидротехник корылмаларны (плотиналар, су ташлау, су жыю, су чыгару һәм башка гидротехник корылмаларны, суднолар үткөрү корылмаларын, балык саклау һәм балык үткөрү корылмаларын, яр буен саклау корылмаларын) урнаштыру
12.0	Гомуми файдаланудагы жир кишәрлекләре (территорияләр)	Гомуми файдаланудагы жир кишәрлекләре. Әлеге төр куллануның эчтәлегә 12.0.1 - 12.0.2 кодлар белән рөхсәт ителгән куллану төрләренең эчтәлеген үз эченә ала. <u>Комментарий:</u> Әлеге Кагыйдәләргә карата рөхсәт ителгән файдалануның әлеге төрен кызыл сызыклар билгеләү юлы белән төзелгән территорияләр чикләрендә күздә тотарга кирәк.
12.01	Урам-юл челтәре	Урам-юл челтәре объектларын: торак пунктлар чикләрендә автомобиль юллары, трамвай юллары һәм жәяүлеләр өчен тротуарлар, жәяүлеләр өчен урам чыгу урыннары, бульварлар, майданнар, машина юллары, велотранспорт һәм инженерлык инфраструктурасы объектларын урнаштыру; шәһәр урамнары һәм юллар чикләрендә юл буе тукталышларын (парковкаларын) урнаштыру, 2.7.1, 4.9, 7.2.3 кодлары рөхсәт ителгән куллану төрләре белән каралганнардан тыш, шулай ук транспорт чараларын саклау өчен билгеләнгән капитал булмаган корылмаларны урнаштыру
12.02	Территорияне төзекләндерү	Территорияне төзекләндерүнең состав өлеше буларак кулланыла торган декоратив, техник, планлаштыру, конструктив җайланмалар, яшелләндерү элементларын, җиһазларның һәм бизәүнең төрле төрләрен, кече архитектура формаларын, стационар булмаган корылмаларны һәм корылмаларны, мәгълүмати щитларны һәм күрсәткечләрне урнаштыру
12.1	Ритуаль эшчәнлек	Зиратлар, крематорийлар һәм күмү урыннары урнаштыру; тиешле гыйбадәт корылмаларын урнаштыру; ритуаль-йола билгеләнешендәге продукция житештерү эшчәнлеген гамәлгә ашыру
12.2	Махсус эшчәнлек	Житештерү һәм куллану калдыкларын, медицина калдыкларын, биологик калдыкларны, радиоактив калдыкларны, озон катламын җимерүче матдәләрне урнаштыру, саклау, күмү, утильләү, туплау, эшкәртү, зарарсызландыру, шулай ук калдыкларны урнаштыру объектларын урнаштыру, мондый калдыкларны күмү, саклау, зарарсызландыру (үлэт базларын, чүп яндыру һәм чүп эшкәртү заводларын, көнкүреш чүп-чарын һәм калдыкларны күмү һәм сортларга аеру полигоннарын, аларны икенчел эшкәртү өчен әйберләр жыю урыннарын)
12.3	Запас	Хужалык эшчәнлегенә булмавы
13.0	Гомуми билгеләнештәге жир кишәрлекләре	Гражданнар тарафыннан бакчачылык яисә яшелчәчелек алып бару территориясе чикләрендә урнашкан жир кишәрлекләренең гомуми файдаланудагы мөлкәте булган һәм (яисә) гомуми файдаланудагы мөлкәتكә карый торган капитал төзелеш объектларын урнаштыру өчен билгеләнгән жир кишәрлекләре

13.1	Бакчачылык (яшелчә) алып бару	<p>Ял итүне һәм (яисә) гражданнар тарафыннан авыл хужалыгы культураларын үз ихтыяжлары өчен үстерүне гамәлгә ашыру; авыл хужалыгы хезмәт коралларын һәм авыл хужалыгы продукциясен саклау өчен билгеләнгән күчәмсез милек булмаган хужалык төзелмәләрен һәм корылмаларны урнаштыру.</p> <p><u>Комментарий:</u>  Өлеге Кагыйдәләргә карата рөхсәт ителгән файдалануның әлеге төре бернинди капитал төзелеш объектларын урнаштыруны күздә тотмый.  «Кыр участкаларында шәхси ярдәмче хужалык алып бару» рөхсәт ителгән куллану төрөнән аермалы буларак (код 1.16), хокук ияләре физик затлар булган жир кишәрлекләре өчен кулланыла.</p>
13.2	Бакчачылык алып бару	<p>Ял итүне һәм (яисә) гражданнар тарафыннан авыл хужалыгы культураларын үз ихтыяжлары өчен үстерүне гамәлгә ашыру; 2.1 коды белән рөхсәт ителгән файдалану төре тасвирламасында күрсәтелгән үз ихтыяжлары өчен бакча йортын, торак йортын, хужалык төзелмәләрен һәм гаражлар урнаштыру.</p> <p><u>Комментарий:</u>  Бакча йорты булып, ел әйләнәсе яшәү һәм инженерлык инфраструктурасы белән тәмин итү күздә тотылмаган йорт тора. Рөхсәт ителгән файдалануның әлеге төре бакча яки торак йорттан тыш, коймалар, чүп-чар чокырлары, бәдрәфләр, сарайлар һәм башка ишегалды корылмаларын урнаштыру мөмкинлеген күздә тотта.</p>

\* Дәүләт теркәве, кадастр һәм картография федераль хезмәтенә 10.11.2020 ел № П/0412 боерыгы белән расланган жир кишәрлекләреннән рөхсәт ителгән файдалану төрләре классификаторы нигезендә



ПРОЕКТ ЗАКОНА ОБ ОБРАЗОВАНИИ И РАССОЛЕНИИ РАЙОНОВ ГОРОДА МОСКВЫ  
РАССОЛЕНИЕ РАЙОНА ЗАПОВЕДНО-ОХРАНИТЕЛЬНОЙ ЗОНЫ  
"СИНЯЯ ГОРЬКА" (ИНТЕРЬЕРАЛЬНЫЙ ЗАПОВЕДНИК) В 2018 ГОДУ

