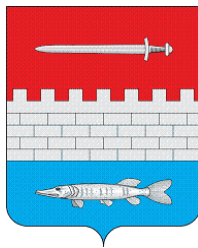


**СОВЕТ
АКБУРИНСКОГО СЕЛЬСКОГО
ПОСЕЛЕНИЯ
НОВОШЕШМИНСКОГО
МУНИЦИПАЛЬНОГО РАЙОНА
РЕСПУБЛИКИ ТАТАРСТАН**

ул. Октябрьская, д. 44,
с. Акбуре, 423197



**ТАТАРСТАН РЕСПУБЛИКАСЫ
ЯҢА ЧИШМӘ
МУНИЦИПАЛЬ РАЙОНЫ
АКБҮРЕ АВЫЛ ЖИРЛЕГЕ
БАШКАРМА КОМИТЕТЫ**

Октябрь урамы, 44 нче йорт
Акбуре авылы, 423197

тел.: (8-84348) 3-62-40, факс: (8-84348)3-62-40, Akbur.Nsm@tatar.ru

КАРАР

Совет Акбуре авыл жирлеге

Яңа Чишмә муниципаль районы Татарстан Республикасы

2 ноябере 2023 нче ел

№ 42-124

Татарстан Республикасы Яңа Чишмә муниципаль районы Акбуре авыл жирлеге муниципаль берәмлегенең Жирдән файдалану һәм төзелеш кагыйдәләрен раслау турында» Татарстан Республикасы Яңа Чишмә муниципаль районы Акбуре авыл жирлеге Советы карары проекты хакында

«Россия Федерациясендә жирле үзидарә оештыруның гомуми принциплары турында» 2003 елның 6 октябрдәге 131-ФЗ номерлы Федераль законга, Россия Федерациясе Шәһәр төзелеше кодексына ярашлы рәвештә, Татарстан Республикасы Яңа Чишмә муниципаль районы Акбуре авыл жирлеге Советы

Карар бирә:

1. Татарстан Республикасы Яңа Чишмә муниципаль районы Акбуре авыл жирлеге муниципаль берәмлегенең жирдән файдалану һәм төзелеш кагыйдәләрен расларга. (1 нче кушымта).

2. Татарстан Республикасы Яңа Чишмә муниципаль районы Акбуре авыл жирлеге Советының «Татарстан Республикасы Яңа Чишмә муниципаль районы Акбуре авыл жирлегенең жирдән файдалану һәм төзелеш кагыйдәләре турында» 26.11.2012 №24-53б карары үз көчен югалткан дип танылсын.

3. Татарстан Республикасы Яңа Чишмә муниципаль районы Акбуре авыл жирлеге Советының «Татарстан Республикасы Яңа Чишмә муниципаль районы Акбуре авыл жирлеге муниципаль берәмлегенең Жирдән файдалану һәм төзелеш кагыйдәләрен раслау турында» карарының өлеге проекты кабул итәргә һәм халык тыңлауларына чыгарырга.

4. Татарстан Республикасы Яңа Чишмә муниципаль районы Акбуре авыл жирлеге Советының «Татарстан Республикасы Яңа Чишмә муниципаль районы Акбуре авыл жирлеге муниципаль берәмлегенең Жирдән файдалану һәм төзелеш кагыйдәләрен раслау турында» карары проекты буенча 2023 елның 22 ноябрдә 17.00 сәгатәтә Октябрь урамы, 44 йорт, Акбуре авылы, Яңа Чишмә районы, Татарстан Республикасы адресы буенча ачык тыңлаулар уздырырга.

Ачык тыңлауларны оештыру тәртибе, ачык тыңлауларны үткәру тәртибе һәм ачык тыңлаулар мәсьәләләре буенча гражданнарның тәкъдимнәрен исәпкә алу тәртибе Татарстан Республикасы Яңа Чишмә муниципаль районының Акбуре авыл жирлеге муниципаль берәмлеге территориясендә ачык тыңлауларны, ижтимагый фикер алышуларны оештыру һәм үткәру тәртибе турында Татарстан Республикасы Яңа Чишмә муниципаль районының Акбуре авыл жирлеге Советының 12.07.2022 № 27-76 лы карары белән расланган Нигезләмәгә ярашлы рәвештә гамәлгә ашырыла (2 нче кушымта).

5. Яңа Чишмә муниципаль районы Акбуре авыл жирлеге советына Татарстан

Республикасы Яңа Чишмә муниципаль районы Акбуре авыл җирлеге Советы карарының күрсәтелгән проекты буенча халык тыңлауларын үткөрүне, гражданның төхдимиңерен кабул итүне һәм исәпкә алуны тәэмин итәргә.

6. Законлылык, экология, Җирдән файдалану, торақ-коммуналь хужалык һәм территорияне төзекләндерү мәсьәләләре буенча даими комиссия тарафыннан Татарстан Республикасы Яңа Чишмә муниципаль районы Акбуре авыл җирлеге Советы Карары проекты ачык тыңлауларда әйтелгән һәм фикер алышу барышында килгән төхдимиңерне исәпкә алып эшләп бетерергә һәм Татарстан Республикасы Яңа Чишмә муниципаль районы Акбуре авыл җирлеге советы утырышын карауга кертәргә.

7. Әлеге карарны «Интернет» мәгълүмат – телекоммуникация чөлтәрендә «Татарстан Республикасы хокукый мәгълүматларының рәсми порталында "бастырып чыгарырга: <http://pravo.tatarstan.ru>, «Интернет" мәгълүмат-телекоммуникация чөлтәрендә Татарстан Республикасы Муниципаль берәмлекләре порталында Яңа Чишмә муниципаль районының рәсми сайтында: <http://novosheshmink.tatarstan.ru/>.

8. Әлеге карарның үтәләшен контрольдә тотуны Татарстан Республикасы Яңа Чишмә муниципаль районы Акбуре авыл җирлеге советы территориясен төзекләндерү һәм законлылык, экология, Җирдән файдалану, торақ-коммуналь хужалык мәсьәләләре буенча даими комиссиягә йөкләргә.

Акбуре авыл җирлеге башлыгы
Яңа Чишмә муниципаль районы
Татарстан Республикасы



Ж.М.Жәләлетдинов

1 нче кушымта
Татарстан Республикасы Яңа Чишмә
муниципаль районы Акбуре авыл җирлеге
Советының 02.11.2023 ел №42-124

КАГЫЙДӨ
ЖИРДӨН ФАЙДАЛАНУ ҺӘМ ТӨЗЕЛЭШЛӨР

МУНИЦИПАЛЬ БЕРӨМЛЕК
АКБУРА АВЫЛ ЖИРЛЕГЕ
ЯҢА ЧИШМӨ МУНИЦИПАЛЬ РАЙОНЫ
ТАТАРСТАН РЕСПУБЛИКАСЫ

1 нче Том

КУЛЛАНУ ТӨРТИБЕ ҺӘМ ҮЗГӨРЕШЛӨР КЕРТҮ ТӨРТИБЕ
ЖИРДӨН ФАЙДАЛАНУ ҺӘМ ТӨЗЕЛЭШ КАГЫЙДӨЛӨРЕНӨ

2023 ел

ЖИРДӨН ФАЙДАЛАНУ ҺӘМ ТӨЗЕЛЭШ КАГЫЙДӨЛӨРЕ ДОКУМЕНТЛАРЫ СОСТАВЫ

Татарстан Республикасы Яңа Чишмә муниципаль районы Акбуре авыл җирлеге муниципаль берәмлегенең Җирдән файдалану һәм төзелеш кагыйдәләре документлары составына (алга таба – Җирдән файдалану һәм төзелеш кагыйдәләре) керә:

1. Текст өлеше составында: Акбуре һәм Сульче Баш авыллары

- Кереш;

- 1 нче Том. Җирдән файдалану һәм төзелеш кагыйдәләренә үзгәрешләр кертү һәм куллану тәртибе;

2 нче Том. Шәһәр төзелеше зоналаштыру карталары. Шәһәр төзелеше регламентлары.

2. График өлеше составында:

Шәһәр төзелеше зоналаштыру картасы. Территориаль зоналар,

Шәһәр төзелеше зоналаштыру картасы. Территорияне куллануның махсус шартлары булган зоналар.

3. Кушымта:

- Территориаль зоналар чикләре турында мәгълүмат.

Башлык

4 нче кереш сүз

I өлеш. җирдән файдалану һәм төзелеш кагыйдәләрен куллану тәртибе, җирдән файдалану һәм төзелеш кагыйдәләренә үзгәрешләр кертү тәртибе 5

I бүлек. Гомуми нигезләмәләр 5

1 нче маддә. Җирдән файдалану һәм төзелеш кагыйдәләрен Кертү Нигезләре, билгеләү һәм составы 5

2 нче маддә. Җирдән файдалану һәм төзелеш турында мәгълүматның ачыклығы һәм ачыклығы 6

3 нче маддә. Җирдән файдалану һәм төзелеш кагыйдәләренә үз көченә керүе 6

4 нче маддә. Җирдән файдалану һәм төзелеш кагыйдәләрен бозган өчен җаваплылык 6
ИКЕНЧЕ БҮЛЕК. Җирле үзидарә органнары тарафыннан Җирдән файдалануны һәм төзелешне көйләү турында нигезләмәләр 7

5 нче маддә. Җирле үзидарә органнарының вәкаләтләре 7

6 нчы маддә. Җирдән файдалану һәм төзелеш Кагыйдәләре проектын эзерләү буенча Комиссия 7

7 нче маддә. Элек барлыкка килгән хокукларга кагылышлы гомуми нигезләмәләр 8

8 нче маддә. Территориаль зоналар 8

9 нчы маддә. Шәһәр төзелеше регламентлары һәм аларны куллану 9

III БҮЛЕК. Физик һәм юридик затларның җир кишәрлекләреннән һәм капитал төзелеш объектларыннан рөхсәт ителгән файдалану төрләрен үзгәртү турында нигезләмәләр 12

10 нчы маддә. Җир кишәрлекләрен һәм капитал төзелеш объектларын рөхсәт ителгән файдалану төрләрен үзгәртү тәртибе 12

11 нче маддә. Җир кишәрлеген яки капитал төзелеш объекттын шартлы рәвештә файдалануга рөхсәт бирү тәртибе 12

12 нче маддә. Рөхсәт ителгән төзелешнең чик параметрларыннан тайпылуга рөхсәт бирү тәртибе, капитал төзелеш объектларын реконструкцияләү 14

IV БҮЛЕК. Җирле үзидарә органнары тарафыннан территорияне планлаштыру буенча документлар эзерләү турында нигезләмәләр 16

13 нче маддә. Территорияне планлаштыру буенча документларга гомуми таләпләр 16

14 нче маддә. Территорияне планлаштыру буенча документлар төрләре 17

V бүлек. жирдөн файдалану һәм төзелеш мәсьәләләре буенча жәмәгать фикер алышулары яки ачык тыңлаулар үткөрү турында Нигезләмәләр 19
15 нче маддә. Жирдөн файдалану һәм төзелеш мәсьәләләре буенча жәмәгать фикер алышуларын яки Жәмәгать тыңлауларын оештыру һәм үткөрү буенча гомуми нигезләмәләр 19
16 нчы маддә. Жирдөн файдалану һәм төзелеш кагыйдәләре проекты, жирдөн файдалану һәм төзелеш кагыйдәләренә үзгәрешләр кертү проектлары буенча жәмәгать фикер алышуларын яки ачык тыңлауларны үткөрү үзенчәлекләре 19
17 нче маддә. Жир кишәрлеген яки капитал төзелеш объекттын куллануның шартлы рәхсәт ителгән төренә рәхсәт бирү турында карар проекты буенча жәмәгать фикер алышулары яки ачык тыңлаулар 20
18 нче маддә. Рәхсәт ителгән төзелешнең чик параметрларыннан тайпылуга рәхсәт бирү, капитал төзелеш объектларын реконструкцияләү мәсьәләсе буенча жәмәгатьчелек фикер алышулары яки ачык тыңлаулар 20
VI БҮЛЕК. Жирдөн файдалану һәм төзелеш кагыйдәләренә үзгәрешләр кертү турында нигезләмәләр 22
19 нчы маддә. Жирдөн файдалану һәм төзелеш кагыйдәләренә үзгәрешләр кертү тәртибе 22
VII БҮЛЕК. Жирдөн файдалану һәм төзелешнең башка мәсьәләләрен көйләү турында нигезләмәләр 26
20 нче маддә. Территориаль зоналар чикләре турында мәгълүматларны Күчемсез милекнең бердәм дәүләт реестрына кертү 26

Кереш

Татарстан Республикасы Яңа Чишмә муниципаль районы Акбура авыл җирлеге муниципаль берәмлегенең җирдән файдалану һәм төзелеш кагыйдәләре (алга таба – кагыйдәләр) - «Татарстан Республикасы киңлек мәгълүматлары фонды» дәүләт бюджет учреждениесе ТАРАФЫННАН Россия Федерациясе Шәһәр төзелеше кодексы, Россия Федерациясе Җир кодексы, Россия Федерациясе Урман кодексы, Россия Федерациясе Су кодексы, РФ Хөкүмәтенең «Шәһәр төзелеше эшчәнлеген мәгълүмати тәэмин итү турында» 279 номерлы карары, «республикада шәһәр төзелеше эшчәнлегенә турында»98-ТРЗ номерлы Татарстан Республикасы Законы нигезендә эшлэнгән шәһәр төзелеше зоналаштыру документы Татарстан.

Кагыйдәләрне әзерләгәндә шулай ук Яңа Чишмә муниципаль районының һәм Яңа Чишмә муниципаль районының Акбура авыл җирлеге муниципаль берәмлегенең норматив хокукый актлары нигезләмәләре, муниципаль берәмлекнең социаль-иқтисади һәм шәһәр төзелеше үсешенең төп юнәлешләрен билгеләүче башка документлар исәпкә алына.

Әлеге кагыйдәләр территорияль зоналарны, шәһәр төзелеше регламентларын, әлеге Кагыйдәләрне куллану тәртибен һәм аларга гамәлдәге законнар нигезендә үзгәрешләр кертү тәртибен билгели, муниципаль берәмлек территориясен тотрыклы үстерү, әйләнә-тирә мохитне саклау, физик һәм юридик затларның хокукларын һәм законлы мәнфәгатьләрен тәэмин итү өчен шартлар тудыру максатыннан Татарстан Республикасы Яңа Чишмә муниципаль районының Акбура авыл җирлеге муниципаль берәмлеге территориясеннән рациональ файдалану шартларын тудыра, шул исәптән җир кишәрлекләренең һәм капитал төзелеш объектларының хокук ияләре, шулай ук инвестицияләр жөлеп итү өчен шартлар тудыру, шул исәптән җир кишәрлекләрен һәм капитал төзелеш объектларын рөхсәт ителгән файдалануның иң нәтижәле төрләрен сайлау мөмкинлеге бирү юлы белән

I өлеш. жирдән файдалану һәм төзелеш кагыйдәләрен куллану тәртибе, жирдән
файдалану һәм төзелеш кагыйдәләренә үзгәрешләр кертү тәртибе
I бүлек. Гомуми нигезләмәләр

1 нче маддә. Жирдән файдалану һәм төзелеш кагыйдәләрен Кертү Нигезләре, билгеләү
һәм составы

1. Жирдән файдалану һәм төзелеш кагыйдәләре Яңа Чишмә муниципаль районы
жирле үзидарә органының норматив хокукый акты статусына ия. Әлеге Кагыйдәләр Россия
Федерациясе Шәһәр төзелеше кодексына, Россия Федерациясе Жир кодексына ярашлы
рәвештә Акбуринский авыл жирлеге муниципаль берәмлегендә (алга таба – муниципаль
берәмлек, торак пункт) жирдән файдалануны һәм төзелешне көйләү системасын кертә.

2. Бу кагыйдәләр:

- 1) муниципаль берәмлек территориясен тотрыклы үстерү, әйләнә-тирә мохитне һәм
мәдәни мирас объектларын саклау өчен шартлар тудыру;
- 2) муниципаль берәмлек территориясен планлаштыру өчен шартлар тудыру;
- 3) физик һәм юридик затларның, шул исәптән жир участкалары һәм капитал төзелеш
объектлары хокукларын һәм законлы мәнфәгатьләрен тәмин итү;
- 4) инвестицияләр жәлеп итү өчен шартлар тудыру, шул исәптән жир кишәрлекләрен һәм
капитал төзелеш объектларын рәхсәт ителгән файдалануның иң нәтижәле төрләрен
сайлау мөмкинлегенә бирү юлы белән.

3. Бу кагыйдәләр:

- техник регламентлар (алар билгеләнгән тәртиптә үз көченә кергәнче - «техник жайга салу
турында» 27.12.2002 елгы 184-ФЗ номерлы Федераль законга һәм Россия Федерациясе
Шәһәр төзелеше кодексына каршы килмәгән өлешендә норматив техник
документлар) белән;
- Россия Федерациясе законнары һәм Татарстан Республикасы законнары белән;
- шәһәр төзелеше проектлаштыру нормативлары белән;
- Татарстан Республикасы Яңа Чишмә муниципаль районы һәм Татарстан Республикасы
Яңа Чишмә муниципаль районы Акбура авыл жирлеге муниципаль берәмлегенә Жирдән
файдалануны һәм төзелешне жайга салу мәсьәләләре буенча норматив хокукый актлары
белән.

4. Бу кагыйдәләр составына түбәндәге документлар керә:

Текст өлеше:

- Кереш;

- 1 нче Том. Жирдән файдалану һәм төзелеш кагыйдәләренә үзгәрешләр кертү һәм
куллану тәртибе;

2 нче Том. Шәһәр төзелеше зоналаштыру карталары. Шәһәр төзелеше регламентлары.

График өлеше:

Шәһәр төзелеше зоналаштыру картасы. Территориаль зоналар;

Шәһәр төзелеше зоналаштыру картасы. Территорияне куллануның махсус шартлары
булган зоналар.

Кушымта:

Территориаль зоналар чикләре турында мәгълүмат.

5. Әлеге кагыйдәләргә дүрләт хакимияте органнары, жирле үзидарә органнары, физик
һәм юридик затлар, Акбура авыл жирлеге муниципаль берәмлеге территориясендә шәһәр
төзелеше эшчәнлеген гамәлгә ашыручы, көйләүче һәм контрольдә тотучы вазыйфаи
затлар үтәргә тиеш.

2 нче маддә. Жирдән файдалану һәм төзелеш турында мәгълүматның ачыклығы һәм ачыклығы

1. Әлеге кагыйдәләр, аларның составына керүче барлык картографик һәм башка документларны да кертеп, барлык физик һәм юридик затлар, шулай ук вазыйфаи затлар, дәүләт хакимияте органнары һәм Татарстан Республикасы Яңа Чишмә муниципаль районының Акбура авыл жирлеге муниципаль берәмлегенең жирле үзидарә органнары өчен ачык.

2. Яңа Чишмә муниципаль районының жирле үзидарә органнары әлеге Кагыйдәләр белән танышу мөмкинлеген тәэмин итә:

-әлеге кагыйдәләргә жирле үзидарә органнарының норматив хокукый актларын, башка рәсми мәгълүматны рәсми рәвештә бастырып чыгару (игълан итү) һәм «Интернет «мәгълүмати-телекоммуникацион челтәрендә муниципаль берәмлек сайтында урнаштыру өчен билгеләнгән тәртиптә бастырып чыгару (игълан итү) ;

- территорияль планлаштыруның Федераль дәүләт мәгълүмат системасында кагыйдәләргә урнаштыру;

- муниципаль берәмлек территориясендә жирдән файдалануны һәм төзелешне жайга салу мәсьәләләрендә катнашучы органнарда һәм оешмаларда әлеге Кагыйдәләр белән тулы комплектта танышу мөмкинлеген булдыру;

- физик һәм юридик затларга әлеге кагыйдәләрдән өзекләр, шулай ук аерым жир участкаларына һәм планлаштыру структурасы элементларына карата жирдән файдалану һәм төзелеш шартларын характерлаучы картографик материалларның һәм аларның фрагментларының кирәкле күчәрмәләрен бирү. Бу материаллар югарыда күрсәтелгән кешеләргә язма сорау буенча бирелә. Күрсәтелгән хезмәтләргә бәясе Россия Федерациясә Хөкүмәтә билгеләнгән тәртиптә билгеләнә.

3 нче маддә. Жирдән файдалану һәм төзелеш кагыйдәләренең үз көченә керүе

Әлеге кагыйдәләр жирле үзидарә органнарының норматив хокукый актларын рәсми рәвештә бастырып чыгару (игълан итү) өчен билгеләнгән тәртиптә рәсми рәвештә бастырып чыгарылганнан соң үз көченә керә.

Кагыйдәләр юридик көчкә ия булган хокукый актларга каршы килмәгән өлештә гамәлдә.

4 нче маддә. Жирдән файдалану һәм төзелеш кагыйдәләрен бозган өчен җаваплылык

Әлеге кагыйдәләргә бозган өчен физик һәм юридик затлар, шулай ук вазыйфаи затлар Россия Федерациясә законнары, Татарстан Республикасы законнары нигезендә җаваплы.

ИКЕНЧЕ БҮЛЕК. Жирле үзидарә органнары тарафыннан Жирдән файдалануны һәм төзелешне көйләү турында нигезләмәләр

5 нче маддә. Жирле үзидарә органнарының вәкаләтләре

1. Жирле үзидарә органнарының жирдән файдалану һәм төзелеш өлкәсендәге вәкаләтләре «Россия Федерациясендә жирле үзидарә оештыруның гомуми принциплары турында» 2003 елның 6 октябрдәге 131-ФЗ номерлы Федераль закон, Россия Федерациясә Шөһәр төзелеше кодексы, Акбура авыл жирлеге муниципаль берәмлеге Уставы, Яңа Чишмә муниципаль районы Уставы нигезендә билгеләнә.

2. Яңа Чишмә муниципаль районының җирле үзидарә вәкилләкә органы (алга таба – район Советы) җирдән файдалану һәм төзелеш өлкәсендәгә вәкаләтләренә түбәндәгеләр керә:

- Россия Федерациясә шәһәр төзелешә кодексына ярашлы рәвештә районның территорияль планлаштыру документларын, башка шәһәр төзелешә документларын раслау.

3. Яңа Чишмә муниципаль районы җирле үзидарә башкарма органының (алга таба – муниципаль район Башкарма комитеты) җирдән файдалану һәм төзелеш өлкәсендәгә вәкаләтләренә түбәндәгеләр керә:

район Советына районның территорияль планлаштыру документлары проектларын, районның башка шәһәр төзелешә документларын эшләү һәм раслауга кертү һәм аларны гамәлгә ашыруны тәмин итү;

район территориясендә башкарыла торган шәһәр төзелешә эшчәнлеген тәмин итүнең мәғлүмати системаларын алып баруны гамәлгә ашыру;

- җир кишәрлеген яки капитал төзелеш объекттын шартлы рәвештә файдалануга рөхсәт бирү;

рөхсәт ителгән төзелеш, капитал төзелеш объектларын реконструкцияләүнең чик параметрларыннан тайпылуға рөхсәт бирү;

- районның җирле әһәмияттәгә мәсьәләләре буенча башка вәкаләтләренә гамәлгә ашыра, законнар, Яңа Чишмә муниципаль районы Уставы, район Советы карарлары белән район Советы, район башлығы яки районның башка җирле үзидарә органнары компетенциясенә кертелгән вәкаләтләрдән тыш.

6 нчы маддә. Җирдән файдалану һәм төзелеш Кагыйдәләре проектын әзерләү буенча Комиссия

1. Җирдән файдалану һәм төзелеш Кагыйдәләре проектын әзерләү буенча Комиссия (алга таба - комиссия) даими эшләүче коллегиаль орган булып тора, ул җирдән файдалану һәм төзелеш Кагыйдәләре проектын, җирдән файдалану һәм төзелеш кагыйдәләренә үзгәрешләр кертүне күздә тоткан проектны әзерләү максатыннан формалаштырыла. Комиссия Россия Федерациясә Шәһәр төзелешә кодексына ярашлы рәвештә, аларны үткәргәндә җәмәгать фикер алышуларын яки ачык тыңлауларны оештыручы булып тора ала.

2. Комиссия үз эшчәнлеген әлегә Кагыйдәләргә, комиссия турында нигезләмәгә, шәһәр төзелешә законнарына, башка норматив хокукый актларга ярашлы рәвештә алып бара.

3. Комиссия составы Яңа Чишмә муниципаль районы Башкарма комитеты карары белән раслана.

4. Комиссиянең вәкаләтләренә түбәндәгеләр керә:

- җирдән файдалану һәм төзелеш Кагыйдәләре проектын әзерләүне оештыру, җирдән файдалану һәм төзелеш кагыйдәләре проектына үзгәрешләр кертү.

- җирдән файдалану һәм төзелеш Кагыйдәләре проектын эшләү һәм җирдән файдалану һәм төзелеш кагыйдәләренә үзгәрешләр кертү белән бәйлә рәвештә гражданныр һәм юридик затлар тәкъдимнәрен карау.

- җирдән файдалану һәм төзелеш проекты буенча, җир кишәрлеген яки капитал төзелеш объекттын шартлы рәвештә файдалануның рөхсәт ителгән төренә рөхсәт бирү мәсьәләләре буенча, рөхсәт ителгән төзелешнең чик параметрларыннан тайпылуға рөхсәт бирү, капитал төзелеш объектларын реконструкцияләү мәсьәләләре буенча ачык тыңлаулар оештыру һәм үткөрү;

- ачык тыңлаулар нәтижеләре буенча нәтижә ясау, тәкъдимнәр әзерләү һәм аларны Россия Федерациясе Шәһәр төзелеше кодексына ярашлы рәвештә район Башкарма комитеты җитәкчесенә җибәрү.

5. Комиссия карарлары протокол имзаланганнан соң үз көченә керә һәм җирле үзидарә органнары тарафыннан тиешле гамәлләр башкару өчен киңәш булып тора.

6. Комиссия эше турында мәғлүмат барлык кызыксынучылар өчен дә ачык.

7 нче маддә. Элек барлыкка килгән хокукларга кагылышлы Гомуми нигезләмәләр

1. Әлеге кагыйдәләр расланганчы җирле үзидарә органнарының җирдән файдалану һәм төзелеш мәсьәләләре буенча кабул ителгән норматив хокукый актлары әлеге Кагыйдәләргә каршы килмәгән өлештә кулланыла.

2. Җир участогы яки капитал төзелеш объекты әлеге кагыйдәләргә туры килми, әгәр: аларны рөхсәт ителгән куллану төрләре рөхсәт ителгән куллану төрләре исемлегенә керми; тиешле территориаль зона өчен билгеләнгән; аларның зурлыгы һәм параметрлары тиешле территориаль зонаның шәһәр төзелеше Регламентында билгеләнгән чик кыйммәтләргә туры килми.

3. Җир кишәрлекләре яки капитал төзелеш объектлары, рөхсәт ителгән файдалану төрләре, аларның чик (минималь һәм (яки) максималь) үлчәмнәре һәм чик параметрлары шәһәр төзелеше регламентына туры килми, аларны шәһәр төзелеше регламентына туры китерү вакытын билгеләмичә кулланылырга мөмкин, әгәр мондый җир кишәрлекләрен һәм капитал төзелеш объектларын куллану кеше тормышы яки сәламәтлеге, әйләнә-тирә мохит өчен куркыныч булса, Мәдәни мирас объектлары.

4. Капитал төзелеш объектларын реконструкцияләү, рөхсәт ителгән куллану төрләре, шәһәр төзелеше регламентына туры килмәгән чик (минималь һәм (яки) максималь) үлчәмнәр һәм чик Параметрлар мондый объектларны шәһәр төзелеше регламентына туры китереп яки аларның рөхсәт ителгән төзелеш, реконструкциянең чик параметрларына туры килмәвен киметеп кенә башкарыла ала. Күрсәтелгән җир кишәрлекләреннән һәм капитал төзелеш объектларыннан рөхсәт ителгән файдалану төрләрен үзгәртү аларны шәһәр төзелеше Регламентында билгеләнгән җир кишәрлекләреннән һәм капитал төзелеш объектларыннан рөхсәт ителгән файдалану төрләренә туры китереп башкарыла ала.

5. Әгәр җир кишәрлекләрен яки капитал төзелеш объектларын куллану рөхсәт ителгән файдалану төрләре, аларның чик (минималь һәм (яки) максималь) үлчәмнәре һәм чик параметрлары шәһәр төзелеше регламентына туры килми икән, кеше тормышы яки сәламәтлеге, әйләнә-тирә мохит, мәдәни мирас объектлары өчен дәвам итә һәм куркыныч, федераль законнар нигезендә мондый җир кишәрлекләрен һәм объектларын куллануны тыярга мөмкин.

8 нче маддә. Территориаль зоналар

1. Җирдән файдалану һәм төзелеш кагыйдәләрен әзерләгәндә территориаль зоналарның чикләре исәпкә алып билгеләнә:

- бер территориаль зона чикләрендә җир участкаларын куллануның төрле төрләрен берләштерү мөмкинлекләре;

- җирлекнең генераль планы (Россия Федерациясе Шәһәр төзелеше кодексының 18 статьясының 6 өлеше белән билгеләнгән очрактан тыш), муниципаль округның генераль планы, шәһәр округының Генераль планы, муниципаль районның территориаль планлаштыру схемасы белән билгеләнгән функциональ зоналар һәм аларның планлаштырылган үсеше параметрлары;

Россия Федерациясе шәһәр төзелеше кодексы белән билгеләнгән территориаль зоналар; территорияне планлаштыру һәм җирдән файдалану; төрле категорияле җир чикләрен үзгәртү планлаштырыла;

- күрше жир кишәрлекләрендә урнашкан капиталъ төзелеш объектларына зыян китерү мөмкинлеген булдырмау;

федераль әһәмияттәге тарихи торак пунктның тарихи-мәдәни терәк планы яки төбәк әһәмиятендәге тарихи торак пунктның тарихи-мәдәни терәк планы.

2. Территориаль зоналарның чикләре:

каршы юнәлештәге транспорт агымнарын бүлеп торучы магистральләр, урамнар, юллар линияләренә;

Кызыл сызыкларга;

жир участкалары чикләренә;

муниципаль берәмлекләр чикләрендәге торак пунктлар чикләренә;

муниципаль берәмлекләр чикләренә, шул исәптән федераль әһәмияттәге Мәскәү, Санкт-Петербург һәм Севастополь шәһәрләренең шәһәр эчке территорияләре чикләренә;

табигый объектларның табигый чикләренә;

башка чикләргә.

3. Территорияләрне куллануның аерым шартлары булган зоналар чикләре, Россия Федерациясә законнарына ярашлы рәвештә билгеләнгән мәдәни мирас объектлары территорияләре чикләре территориаль зоналар чикләре белән туры килмәскә мөмкин.

4. Территориаль зоналар чикләре һәр жир участогының бер Территориаль зонага гына каравы таләпләренә җавап бирергә тиеш, жир участогыннан тыш, аның чикләре жир законнарына ярашлы рәвештә Территориаль зоналар чикләрен кисеп чыгарга мөмкин.

5. Һәр территориаль зона өчен әлегә Кагыйдәләр белән шәһәр төзелеше регламенты билгеләнә.

9 нчы маддә. Шәһәр төзелеше регламентлары һәм аларны куллану

1. Шәһәр төзелеше регламенты жир участкаларының хокукый режимын билгели, шулай ук жир участкалары өстеннән һәм астында булган һәм аларны төзү һәм капиталъ төзелеш объектларын эксплуатацияләү процессында кулланылган барлык нәрсәләрне дә билгели.

2. Шәһәр төзелеше регламентлары исәпкә алып билгеләнә:

территориаль зона чикләрендә жир участкаларын һәм капиталъ төзелеш объектларын куллану;

- бер территориаль зона чикләрендә жир участкаларын һәм капиталъ төзелеш объектларын куллануның төрле төрләрен берләштерү мөмкинлекләре;

муниципаль берәмлекләренең территориаль планлаштыру документлары белән билгеләнгән функциональ зоналар һәм аларның планлаштырылган үсеше характеристикалары;

территориаль зоналарның төрләре;

- мәдәни мирас объектларын, аеруча саклана торган табигый территорияләрне, башка табигый объектларны саклау таләпләре.

3. Шәһәр төзелеше регламентында тиешле территориаль зона чикләрендә урнашкан жир участкаларына һәм капиталъ төзелеш объектларына карата:

- жир кишәрлекләрен һәм капиталъ төзелеш объектларын рөхсәт ителгән файдалану төрләре;

жир участкаларының чик (минималь һәм (яки) максималь) үлчәмнәре һәм рөхсәт ителгән төзелешнең, капиталъ төзелеш объектларын реконструкцияләүнең чик параметрлары;

капиталъ төзелеш объектларының архитектура-шәһәр төзелеше кыяфәтенә таләпләр;

- Россия Федерациясә законнары нигезендә билгеләнә торган жир кишәрлекләрен һәм капиталъ төзелеш объектларын куллануны чикләүләр;

- шәһәр төзелеше регламенты билгеләнгән территориаль зона чикләрендә территорияне комплекслы һәм тотрыклы үстерү буенча эшчәнлекне гамәлгә ашыру күздә

тотылган очракта, территорияне коммуналь, транспорт, социаль инфраструктура объектлары белән тәэмин итүнең минималь рәхсәт ителгән дәрәжәсенә исәпләнгән күрсәткечләре һәм күрсәтелгән объектларның халык өчен территориаль мөмкин булган максималь рәхсәт ителгән дәрәжәсенә исәпләнгән күрсәткечләре.

4. Шәһәр төзелеше Регламентының гамәлдә булуы шәһәр төзелеше зоналаштыру картасында билгеләнгән территориаль зона чикләре чикләрендә урнашкан барлык җир участокларына һәм капитал төзелеш объектларына тигез дәрәжәдә тарала.

5. Шәһәр төзелеше регламенты җир участокларына кагылмый:

- Россия Федерациясе халыкларының мәдәни мирас объектларының (тарих һәм мәдәният һәйкәлләренең) бердәм дәүләт реестрына кертелгән һәйкәлләр һәм ансамбльләр территорияләре чикләрендә, шулай ук мәдәни мирас объектлары булып торган һәйкәлләр яки ансамбльләр территорияләре чикләрендә һәм аларны тоту режимы, реставрацияләү, консервацияләү, торгызу, ремонтлау һәм җайлаштыру параметрлары турында карарлар Россия Федерациясе саклау турында законнары белән билгеләнгән тәртиптә кабул ителә мәдәни мирас объектлары;

гомуми файдалану территорияләре чикләрендә;

сызыклы объектларны урнаштыру өчен билгеләнгән һәм (яки) сызыклы объектлар белән биләнгән;

файдалы казылмалар чыгару өчен бирелгән.

6. Тарихи торак пунктлар, истәлекле урыннар, дөвалау-сәламәтләндерү җирләре һәм курортлар, территорияләренә куллануның аерым шартлары булган зоналар территорияләренә карата шәһәр төзелеше регламентлары Россия Федерациясе законнарына ярашлы рәвештә билгеләнә.

7. Шәһәр төзелеше регламентлары

урман фонды җирләре;

җир өсте сулары белән капланган җирләр;

- запас җирләр;

аеруча саклана торган табигый территорияләр җирләре (дөвалау-сәламәтләндерү җирләре һәм курортлардан тыш);

авыл хужалыгы билгеләнешендәге җирләр составындагы авыл хужалыгы җирләре;

махсус икътисади зоналар һәм алдан үсеш территорияләре чикләрендә урнашкан җир участкалары.

8. Шәһәр төзелеше регламентлары гамәлдә булмаган яки шәһәр төзелеше регламентлары билгеләнмәгән җир кишәрлекләреннән файдалану федераль башкарма хакимият органнары, Россия Федерациясе субъектларының башкарма хакимият органнары вәкаләтле органнары яки федераль законнар нигезендә җирле үзидарә органнары тарафыннан билгеләнә.

Махсус икътисади зоналар чикләрендә җир участкаларын куллану махсус икътисади зоналар белән идарә итү органнары тарафыннан билгеләнә.

Урман фонды җирләреннән, аеруча саклана торган табигый территорияләр чикләрендә урнашкан җирләрдән яки җир кишәрлекләреннән (аеруча саклана торган табигый территорияләр составына кертелгән торак пунктлар территорияләреннән тыш) файдалану урман хужалыгы регламенты, урман законнары, аеруча саклана торган табигый территорияләр турында законнар нигезендә Аеруча саклана торган табигый территорияләр турында нигезләмә белән билгеләнә. территорияләрдә.

III БҮЛЕК. Физик һәм юридик затларның җир кишәрлекләреннән һәм капитал төзелеш объектларыннан рәхсәт ителгән файдалану төрләрен үзгәртү турында нигезләмәләр

10 нчы маддә. Җир кишәрлекләрен һәм капитал төзелеш объектларын рәхсәт ителгән файдалану төрләрен үзгәртү тәртибе

1. Жир кишәрлекләрен һәм капиталъ төзелеш объектларын рөхсәт ителгән файдалану төрен үзгәртү күчемсез милекнең бердәм дөүләт реестрында булган жир кишәрлеге яки капиталъ төзелеш объекты турындагы мәгълүматларга үзгәрешләр кертү юлы белән башкарыла.

2. Тиешле территориаль зона өчен билгеләнгән рөхсәт ителгән куллануның төп һәм ярдәмче төрләрен куллану шартларында рөхсәт ителгән куллану төрен үзгәртү жир участкалары һәм капиталъ төзелеш объектлары хокук ияләре тарафыннан түбәндәге ысуллар белән башкарыла:

- Хокук иясе кадастр исәп-хисабы органына рөхсәт ителгән файдалану төрен үзгәртү турында гариза, хокук билгеләүче документлар, шулай ук муниципаль берәмлек башкарма комитеты тарафыннан тиешле жир кишәрлеген билгеле бер Территориаль зонага кертү турында бирелгән белешмә (кагыйдәләрдән өзөмтә) белән мөрәжәгать итә, әгәр тиешле территориаль зона турында мәгълүмат күчемсез милекнең бердәм дөүләт реестрында булмаса;

- Хокук иясе жирле үзидарә органнарына мәгълүмати хезмәттәшлек тәртибдә жир участогы яки капиталъ төзелеш объекты характеристикаларын үзгәртү турында мәгълүмат жиберү өчен рөхсәт ителгән куллану төрен үзгәртү турында гариза белән мөрәжәгать итә.

3. Рөхсәт ителгән файдалану төрен тиешле территориаль зона өчен шартлы рөхсәт ителгән башка төргә үзгәртү Россия Федерациясе Шәһәр төзелеше кодексы таләпләренә һәм әлеге Кагыйдәләрнең 11 статьясы нигезләмәләренә ярашлы рәвештә жир участогыннан яки капиталъ төзелеш объектыннан шартлы рөхсәт ителгән файдалану төренә рөхсәт алу юлы белән башкарыла.

4. Шәһәр төзелеше регламентлары гамәлдә булмаган яки шәһәр төзелеше регламентлары билгеләнмәгән жирләрдә урнашкан жир кишәрлекләреннән һәм капиталъ төзелеш объектларыннан рөхсәт ителгән файдалануның бер төрен башка төргә үзгәртү турында карарлар федераль законнарға ярашлы рәвештә кабул ителә.

5. Тиешле территориаль зона өчен билгеләнгән рөхсәт ителгән куллануның мөмкин булган төрләре исемлегендә булмаган жир кишәрлекләрен һәм капиталъ төзелеш объектларын куллануның барлык башка төрләре әлеге территориаль зона өчен рөхсәт ителмәгән һәм әлеге кагыйдәләргә үзгәрешләр керткәндә генә рөхсәт ителә ала.

6. Территорияне комплекслы үстерү турында Карар кабул ителгән көннән алып һәм аның комплекслы үсеше турында Карар кабул ителгән территорияне планлаштыру буенча документлар расланган көнгә кадәр, мондый территория чикләрендә урнашкан жир участкаларыннан һәм (яки) капиталъ төзелеш объектларыннан рөхсәт ителгән файдалану төрен үзгәртү рөхсәт ителми.

11 нче маддә. Жир кишәрлеген яки капиталъ төзелеш объектын шартлы рәвештә файдалануга рөхсәт бирү тәртибе

1. Жир кишәрлеген яки капиталъ төзелеш объектын шартлы рөхсәт ителгән куллану төренә рөхсәт бирү белән кызыксынган физик яки юридик зат (алга таба – шартлы рөхсәт ителгән куллану төренә рөхсәт бирү) шартлы рөхсәт ителгән куллану төренә рөхсәт бирү турында гаризаны комиссиягә жиберә.

2. Шартлы рәвештә рөхсәт ителгән файдалану төренә рөхсәт бирү турындагы мәсьәлә Россия Федерациясе Шәһәр төзелеше кодексы, Татарстан Республикасы Яңа Чишмә муниципаль районының Акбура авыл жирлеге муниципаль берәмлегендә жир участогы яки капиталъ төзелеш объекты урнашкан территориаль зона чикләрендә яшәүче гражданныр катнашында ачык тыңлауларны оештыру һәм үткәру тәртибе турындагы Нигезләмә белән билгеләнгән тәртиптә үткәрелә торган ачык тыңлауларда каралырга тиеш. аларга карата рөхсәт сорала.

3. Әгәр шартлы рәвештә рәхсәт ителгән жир кишәрлеген яки капиталъ төзелеш объекттын куллану әйләнә-тирә мохиткә тискәре йогынты ясарга мөмкин икән, жәмәгать тыңлаулары яки жәмәгать фикер алышулары мондый тискәре йогынтыга дучар булган жир кишәрлекләре һәм капиталъ төзелеш объектлары хокук ияләре катнашында үткәрелә.

4. Комиссия әлеге рәхсәт соралган жир кишәрлеге белән уртақ чикләре булган жир кишәрлекләре ияләренә, әлеге рәхсәт соралган жир кишәрлеге белән уртақ чикләре булган жир кишәрлекләре белән уртақ чикләре булган жир кишәрлекләрендә урнашкан капиталъ төзелеш объектлары ияләренә шартлы рәвештә рәхсәт ителгән файдалану төренә рәхсәт бирү турында карар проекты буенча жәмәгать фикер алышулары яки ачық тыңлаулар үткәрү турында хәбәрләр жибәрә капиталъ төзелеш объектның бер өлеше булган биналарның рәхсәте һәм хокук ияләренә, бу рәхсәтне кем сорый? Әлеге хәбәрләр кызыксынган кешенең шартлы рәвештә рәхсәт ителгән куллану төренә рәхсәт бирү турындагы гаризасы кабул ителгән көннән алып жиде эш көннәннән дә соңга калмыйча жибәрелә.

5. Жәмәгать фикер алышуларын яки Жәмәгать тыңлауларын үткәрү вақыты муниципаль берәмлек халкына аларны үткәрү турында хәбәр ителгән көннән алып жәмәгать фикер алышулары яки жәмәгать тыңлаулары нәтижәләре турында нәтижә басылган көнгә кадәр муниципаль берәмлек уставы һәм (яки) муниципаль берәмлек вәкилләкле органының норматив хокукый акты белән билгеләнә һәм бер айдан артык була алмый.

6. Шартлы рәхсәт ителгән куллану төренә рәхсәт бирү турында карар проекты буенча жәмәгать тыңлаулары яки жәмәгать фикер алышулары нәтижәләре нигезендә Комиссия шартлы рәхсәт ителгән куллану төренә рәхсәт бирү турында яки кабул ителгән карарның сәбәпләрен күрсәтеп, мондый рәхсәт бирүдән баш тарту турында тәкъдимнәр әзерли һәм аларны район Башкарма комитеты житәкчесенә жибәрә.

7. Әлеге статьяның 6 өлешендә күрсәтелгән тәкъдимнәр нигезендә район Башкарма комитеты житәкчесе мондый тәкъдимнәр кергән көннән алып өч көн эчендә шартлы рәвештә рәхсәт ителгән куллану төренә рәхсәт бирү яки мондый рәхсәт бирүдән баш тарту турында Карар кабул итә. Күрсәтелгән карар муниципаль хокукый актларны, башка рәсми мәгълүматны рәсми рәвештә бастырып чыгару өчен билгеләнгән тәртиптә бастырылырга тиеш һәм муниципаль район һәм (яки) торақ пункт сайтында Интернет челтәрендә урнаштырыла.

8. Шартлы рәвештә рәхсәт ителгән куллану төренә рәхсәт бирү турында карар проекты буенча жәмәгать фикер алышуларын яки Жәмәгать тыңлауларын оештыру һәм үткәрү белән бәйлә чыгымнарны мондый рәхсәт бирүдә кызыксынучы физик яки юридик зат күтәрә.

9. Әгәр шартлы рәвештә рәхсәт ителгән жир кишәрлегеннән яки капиталъ төзелеш объекттыннан файдалануның рәхсәт ителгән төре кагыйдәләргә үзгәрешләр кертү өчен билгеләнгән тәртиптә шартлы рәвештә рәхсәт ителгән файдалану төренә рәхсәт бирү белән кызыксынган физик яки юридик зат инициативасы буенча жәмәгать фикер алышуларыннан яки жәмәгать тыңлауларыннан соң шәһәр төзелеше регламентына кертелгән булса, мондый затка шартлы рәвештә рәхсәт ителгән файдалану төренә рәхсәт бирү турында карар жәмәгать фикер алышулар яки жәмәгать тыңлаулары.

10. Физик яки юридик зат шартлы рәвештә рәхсәт ителгән куллану төренә рәхсәт бирү яки мондый рәхсәт бирүдән баш тарту турындагы карарны суд тәртибендә бәхәсләшергә хокуклы

12 нче маддә. Рәхсәт ителгән төзелеш, капиталъ төзелеш объектларын реконструкцияләүнең чик параметрларыннан тайпылуға рәхсәт бирү тәртибе

1 инженер-геологик яисә башка характеристикалары төзелеш өчен уңайсыз булган, шәһәр төзелеше Регламентында билгеләнгән минималь жир кишәрлекләреннән кечерәк

яисә конфигурациясе булган жир кишәрлекләренең хокук ияләре рәхсәт ителгән төзелешнең чик параметрларыннан тайпылуға, капитал төзелеш объектларын реконструкцияләүгә рәхсәт сорап мөрәжәгать итәргә хокуклы.

1.1. Жир кишәрлекләренең хокук ияләре рәхсәт ителгән төзелешнең чик параметрларыннан тайпылуға, капитал төзелеш объектларын реконструкцияләүгә рәхсәт сорап мөрәжәгать итәргә хокуклы, әгәр мондый тайпылыш рәхсәт ителгән төзелешнең бер яки берничә чик параметрларын бер тапкыр үзгәртү, конкрет территориаль зона өчен шәһәр төзелеш Регламентында билгеләнгән капитал төзелеш объектларын реконструкцияләү максатларында кирәк булса, ун проценттан артык түгел.

2. Рәхсәт ителгән төзелеш, капитал төзелеш объектларын реконструкцияләүнең чик параметрларыннан читкә китү техник регламентлар таләпләрен үтәгәндә аерым жир участогы өчен рәхсәт ителә. Федераль яки төбәк әһәмиятендәге тарихи торак пунктлар территорияләре чикләрендә рәхсәт ителгән төзелеш, капитал төзелеш объектларын катларның чик саны, биналарның, корылмаларның, корылмаларның чик биекlege һәм капитал төзелеш объектларының архитектура карарларына таләпләр буенча реконструкцияләүнең чик параметрларыннан читкә китү рәхсәт ителми.

3. Рәхсәт ителгән төзелеш, капитал төзелеш объектларын реконструкцияләүнең чик параметрларыннан тайпылуға рәхсәт алуда кызыксынучы кеше комиссиягә мондый рәхсәт бирү турында гариза жиберә.

Рәхсәт ителгән төзелеш, капитал төзелеш объектларын реконструкцияләүнең чик параметрларыннан тайпылуға рәхсәт бирү турында гариза электрон имза белән имзаланган электрон документ формасында жиберелә ала.

4. Рәхсәт ителгән төзелеш, капитал төзелеш объектларын реконструкцияләүнең чик параметрларыннан тайпылуға рәхсәт бирү турындагы карар проекты мондый рәхсәт бирү турында гариза килгән көннән алып унбиш эш көне эчендә эзерләнә һәм Россия Федерациясе Шәһәр төзелеш кодексының 5.1 статьясында билгеләнгән тәртиптә, 39 статья нигезләмәләрен исәпкә алып, жәмәгать фикер алышуларында яки ачык тыңлауларда каралырга тиеш Россия Федерациясе шәһәр төзелеш кодексының 1.1 өлешендә күрсәтелгән очрактан тыш

Рәхсәт ителгән төзелеш, капитал төзелеш объектларын реконструкцияләүнең чик параметрларыннан тайпылуға рәхсәт бирү турында карар проекты буенча жәмәгать фикер алышуларын яки Жәмәгать тыңлауларын оештыру һәм үткәру белән бәйле чыгымнарны мондый рәхсәт бирүдә кызыксынучы физик яки юридик зат күтәрә.

5. Рәхсәт ителгән төзелеш, капитал төзелеш объектларын реконструкцияләүнең чик параметрларыннан тайпылуға рәхсәт бирү турында карар проекты буенча жәмәгатьчелек фикер алышулары яки жәмәгать тыңлаулары нәтижеләре турында нәтижә нигезендә Комиссия мондый фикер алышулар яки тыңлаулар тәмамланганнан соң унбиш эш көне эчендә мондый рәхсәт бирү турында яки кабул ителгән карарның сәбәпләрен күрсәтеп мондый рәхсәт бирүдән баш тарту турында тәкъдимнәр эзерли һәм аларны жиберә муниципаль район башкарма комитеты житәкчесе.

6. Башкарма комитет житәкчесе әлеге статьяның 5 өлешендә күрсәтелгән тәкъдимнәр кергән көннән алып жиде көн эчендә рәхсәт ителгән төзелеш, капитал төзелеш объектларын реконструкцияләүнең чик параметрларыннан тайпылуға рәхсәт бирү яки кабул ителгән карарның сәбәпләрен күрсәтеп, мондый рәхсәт бирүдән баш тарту турында Карар кабул итә.

6.1. Жирле үзидарә органына Россия Федерациясе Шәһәр төзелеш кодексының 55.32 статьясындагы 2 өлешендә күрсәтелгән дөүләт хакимияте башкарма органынан, вазыйфаи заттан, дөүләт учреждениесеннән яки жирле үзидарә органынан үз белдеге белән төзелешне ачыклау турында хәбәрнамә кергән көннән алып рәхсәт ителгән төзелешнең чик параметрларыннан тайпылуға, капитал төзелеш объектларын урнашкан жир участогына карата реконструкцияләүгә рәхсәт бирелми мондый төзелеш, аны сүткәнче яки билгеләнгән таләпләргә туры китерелгәнче, әгәр жирле үзидарә органы әлеге хәбәрне

карау нәтижеләре буенча дәүләт хакимияте башкарма органына, вазыйфаи затка, Россия Федерациясе Шәһәр төзелеше кодексының 55.32 статьясындагы 2 өлешендә күрсәтелгән һәм аннан әлеге хәбәр килгән дәүләт учреждениесенә яки жирле үзидарә органына, үз белдеге белән төзелгән бинаның билгеләре булуы күренми яки судның үз белдеге белән төзелгән бинаны сүтү яки аны билгеләнгән таләпләргә туры китерү турындагы дөгъва таләпләрен канөгәтләндрүдән баш тарту турындагы карары законлы көченә кергән.

7. Физик яки юридик зат рөхсәт ителгән төзелеш, капитал төзелеш объектларын реконструкцияләүнең чик параметрларыннан тайпылуга рөхсәт бирү яки мондый рөхсәт бирүдән баш тарту турындагы карарны суд тәртибендә бәхәсләшергә хоуклы.

8. Әгәр мондый тайпылыш аэродром территориясендә урнаштырылган күчәмсез милек объектларын куллану чикләүләренә туры килмәсә, рөхсәт ителгән төзелеш, капитал төзелеш объектларын реконструкцияләүнең чик параметрларыннан тайпылуга рөхсәт бирү рөхсәт ителми.

IV БҮЛЕК. Жирле үзидарә органнары тарафыннан территорияне планлаштыру буенча документлар әзерләү турында нигезләмәләр

13 нче маддә. Территорияне планлаштыру буенча документларга гомуми таләпләр

1. Территорияне планлаштыру буенча документлар әзерләү территорияләрнең тотрыклы үсешен тәәмин итү, шул исәптән планлаштыру структурасы элементларын бүлеп бирү, жир участоклары чикләрен билгеләү, капитал төзелеш объектларын урнаштыру зоналары чикләрен билгеләү максатларында башкарыла.

Территорияне планлаштыру буенча документлар әзерләү территориаль планлаштыру документлары, жирдән файдалану һәм төзелеш кагыйдәләре нигезендә (линия объектларын урнаштыруны күздә тоткан территорияне планлаштыру буенча документлар әзерләүдән тыш); коммуналь инфраструктура системаларын комплекслы үстерү программалары, транспорт инфраструктурасын комплекслы үстерү программалары, социаль инфраструктураны комплекслы үстерү программалары, шәһәр төзелеше проектлаштыру нормативлары, таләпләр нигезендә башкарыла техник регламентлар, кагыйдәләр жыентыгы; инженерлык эзләнүләре материалларын һәм нәтижеләрен, Россия Федерациясе халыкларының мәдәни мирас объектларының (тарих һәм мәдәният һәйкәлләренә) бердәм дәүләт реестрына кертелгән мәдәни мирас объектлары территорияләре чикләрен, ачыкланган мәдәни мирас объектлары территорияләре чикләрен, территорияләрне куллануның аерым шартлары булган зоналар чикләрен исәпкә алып.

2. Капитал төзелеш объектын урнаштыру максатларында территорияне планлаштыру буенча документлар әзерләү түбәндәге очрактарда мәжбүри булып тора:

- федераль, региональ яки жирле әһәмияттәге капитал төзелеш объектын урнаштыру белән бәйлә рәвештә дәүләт яки муниципаль ихтыяжлар өчен жир кишәрлекләрен тартып алу зарур;

- кызыл сызыкларны урнаштыру, үзгәртү яки бетерү кирәк;

- жир законнары нигезендә жир кишәрлекләре территорияне чикләү проекты нигезендә генә төзелә икән, жир кишәрлекләре булдыру зарур;

- капитал төзелеш объектын урнаштыру уртак чикләре булган ике һәм аннан да күбрәк муниципаль берәмлек территорияләрендә планлаштырыла (әгәр мондый капитал төзелеш объектын дәүләт яки муниципаль милектә булган жирләрдә яки жир кишәрлекләрендә урнаштыру планлаштырыла икән, һәм мондый капитал төзелеш объектын урнаштыру өчен дәүләт яки муниципаль милектә булган жир кишәрлекләре бирү һәм сервитутлар билгеләү таләп ителми) ;

- линия объектын төзү, реконструкцияләү планлаштырыла (әгәр линия объектын дәүләт яки муниципаль милектә булган жирләрдә яки жир кишәрлекләрендә урнаштыру

планлаштырыла, һәм мондый линия объекттын урнаштыру өчен дәүләт яки муниципаль милектә булган жир кишәрлекләре бирү һәм сервитутлар билгеләү таләп ителми). Россия Федерациясә Хөкүмәте тарафыннан линия объекттын төзү, реконструкцияләү өчен территорияне планлаштыру буенча документлар әзерләү таләп ителмәгән башка очраklar билгеләнергә мөмкин;

- линияле объект булмаган капитал төзелеш объекттын һәм аның эшләвен тәмин итү өчен кирәкле капитал төзелеш объектларын аеруча саклана торган табигый территория чикләрендә яки урман фонды жирләре чикләрендә урнаштыру планлаштырыла;

- территорияне комплекслы үстерү планлаштырыла;

- "күпфатирлы йортларны һәм күчәмсез милекнең башка объектларын өлешләп төзүдә катнашу һәм Россия Федерациясенә кайбер закон актларына үзгәрешләр кертү турында" 2004 елның 30 декабрдәге 214-ФЗ номерлы Федераль закон нигезендә өлешләп төзүдә катнашучыларның акчаларын жәлеп итеп, шәхси тораk төзелеше объектларын төзү планлаштырыла.

3. Территорияне планлаштыру буенча документлар әзерләү территорияләрне планлаштыру проекты тарафыннан Жирдән файдалану һәм территориаль зоналар төзү кагыйдәләре белән билгеләнгән һәм (яисә) муниципаль районнарның территориаль планлаштыру схемалары, тораk пунктларның, муниципаль округларның, функциональ зоналарның шәһәр округларының, территорияләрне комплекслы үстерүне гамәлгә ашыру күздә тотылган территорияләрнең генераль планнары белән билгеләнгән планлаштыру структурасының бер яки берничә янәшә элементларына карата башкарыла.

4. Территорияне планлаштыру буенча документларны әзерләү һәм раслау, шулай ук жирлек территориясенә карата территорияне планлаштыру буенча документларны әзерләү үзенчәлекләре Россия Федерациясә Шәһәр төзелеше кодексының 45, 46 статьялары нигезләмәләрен, «Татарстан Республикасында шәһәр төзелеше эшчәнлегә турында» 25.12.2010 № 98-ТРЗ Татарстан Республикасы Законын һәм башка норматив хокукый актларны исәпкә алып билгеләнә.

14 нче маддә. Территорияне планлаштыру буенча документлар төрләре

1. Территорияне планлаштыру буенча документация төрләре булып:

территорияне планлаштыру проекты;

территорияне чикләү проекты.

2. Территорияне планлаштыру проектларын әзерләү планлаштыру структурасы элементларын аерып чыгару, гомуми файдалану территорияләре чикләрен, капитал төзелеш объектларын урнаштыру зоналары чикләрен билгеләү, территориянең планлаштырылган үсеше характеристикаларын һәм чиратлыгын билгеләү өчен башкарыла.

3. Территорияне чикләү проектын әзерләү планлаштыру структурасының бер яки берничә янәшә элементы чикләрендә урнашкан территориягә, территориаль зонаның жирдән файдалану һәм төзелеш кагыйдәләре белән билгеләнгән чикләргә һәм (яки) муниципаль районның территориаль планлаштыру схемасы, жирлекнең, муниципаль округның, функциональ зонаның шәһәр округының, территориянең комплекслы үсешен гамәлгә ашыру күздә тотылган территориянең генераль планы белән билгеләнгән чикләргә карата башкарыла.

4. Территорияне чикләү проектын әзерләү:

- барлыкка килә торган һәм үзгәртелә торган жир участокларының чикләре урнашуын билгеләү;

- капитал төзелешнең яңа объектларын урнаштыру планлаштырылмый торган чикләрендә төзелгән территорияләр өчен Кызыл линияләрне билгеләү, үзгәртү, гамәлдән чыгару, шулай ук территория чикләрендә урнашкан жир участогы барлыкка килү һәм (яки)

үзгөрү белән бәйле рәвештә Кызыл линияләрне билгеләү, үзгәртү, гамәлдән чыгару өчен, мондый билгеләү, үзгәртү, гамәлдән чыгару территория чикләрен үзгәртүгә генә китерә гомуми файдалану.

5. Территорияне чикләү проекты расланьрга тиешле төп өлештән һәм әлеге проектны нигезләү буенча материаллардан тора.

6. Территорияне чикләү проектларын әзерләү, әгәр территорияне планлаштыру буенча документация әзерләү өчен Россия Федерациясе Шәһәр төзелеше кодексына ярашлы рәвештә мондый инженер эзләнүләрен башкару таләп ителсә, инженерлык эзләнүләренең материалларын һәм нәтижәләрен исәпкә алып башкарыла. Территорияне чикләү проектын әзерләү максатыннан, әлеге территорияне планлаштыру проектын әзерләү өчен алынган материалларны һәм инженер эзләнүләре нәтижәләрен, аларны үтәгән көннән алып биш елдан да артык булмаган вакыт дәвамында кулланырга рөхсәт ителә.

7. Территорияне чикләү проектын әзерләгәндә төзелә торган һәм (яисә) үзгәртелә торган жир кишәрлекләренең чикләре урнашуын билгеләү шәһәр төзелеше регламентларына һәм конкрет эшчәнлек төрләре өчен жир кишәрлекләре бүлеп биру нормаларына, төзелә торган һәм (яисә) үзгәртелә торган жир кишәрлекләренә федераль законнар һәм Татарстан Республикасы законнары, техник регламентлар, кагыйдәләр җыентыклары белән билгеләнгән башка таләпләргә ярашлы рәвештә башкарыла.

8. Әгәр территорияне чикләү проектын эшләү жир кишәрлегенең яки жир кишәрлегенең кадастр планында урнашуының расланган схемасы нигезендә жир кишәрлекләре булдыру каралган территориягә карата гамәлгә ашырыла икән, жир кишәрлекләренең чикләре әлеге схемада каралган жир кишәрлекләренең чикләре урнашкан урынга туры килергә тиеш.

9. Тарихи торақ пункт территориясенә карата әзерләнгән территорияне чикләү проектында Россия Федерациясе халыкларының мәдәни мирас объектларын (тарих һәм мәдәният һәйкәлләрен) саклау турында законнарда каралган планлаштыру структурасы элементлары исәпкә алына.

10. Территорияне планлаштыру проектында расланган элемент яки планлаштыру структурасы элементлары чикләрендә урнашкан территорияне чикләү проекты әзерләнгән очракта, аерым документ рәвешендә иҗтимагый фикер алышулар яки ачык тыңлаулар үткәрелми, территорияне чикләү проектын әзерләү очрагыннан тыш, комплекслы территорияне үстерү, мондый билгеләү, Кызыл линияләрнең үзгәрүе гомуми файдалану территориясе чикләренең үзгәрүенә китерә.

11. Территорияне планлаштыру буенча документациягә гомуми таләпләр, эчтәлек, әзерлек һәм раслау тәртибе Россия Федерациясе Шәһәр төзелеше кодексы, «Татарстан Республикасында шәһәр төзелеше эшчәнлегенә турында» 25.12.2010 № 98-ТРЗ Татарстан Республикасы Законы, башка норматив хокукый актлар белән билгеләнә.

V бүлек. жирдән файдалану һәм төзелеш мәсьәләләре буенча җәмәгать фикер алышулары яки ачык тыңлаулар үткәру турында Нигезләмәләр

15 нче маддә. Жирдән файдалану һәм төзелеш мәсьәләләре буенча җәмәгать фикер алышуларын яки Жәмәгать тыңлауларын оештыру һәм үткәру буенча гомуми нигезләмәләр

1. Жәмәгать фикер алышулары яки җәмәгать тыңлаулары кешенең уңайлы яшәу шартларына хокукларын, жир участкалары һәм капитал төзелеш объектлары хокук ияләренең хокукларын һәм законлы мәнфәгатьләрен үтәү максатыннан үткәрелә.

2. Жәмәгать фикер алышулары яки җәмәгать тыңлаулары Россия Федерациясе Конституциясе, федераль законнар, Татарстан Республикасы законнары, Муниципаль берәмлек уставы, әлеге кагыйдәләр, башка норматив хокукый актлар нигезендә үткәрелә.

3. Жирдән файдалану һәм төзелеш мәсьәләләре буенча жәмәгать фикер алышуларына яки ачык тыңлауларга:

- жирдән файдалану һәм төзелеш кагыйдәләре проекты, жирдән файдалану һәм төзелеш кагыйдәләренә үзгәрешләр кертү проектлары;

территорияне планлаштыру проектлары һәм территорияне чикләү проектлары, Россия Федерациясе Шәһәр төзелеше кодексында каралган очрактардан тыш;

- жир кишәрлекләрен һәм капитал төзелеш объектларын шартлы рәвештә файдалануга рәхсәт бирү турында карар проектлары;

- рәхсәт ителгән төзелешнең чик параметрларыннан тайпылуга рәхсәт бирү, капитал төзелеш объектларын реконструкцияләү турында карарлар проектлары.

4. Жәмәгать фикер алышуларын яки Жәмәгать тыңлауларын оештыру һәм үткөрү тәртибе поселок халкына жәмәгать фикер алышулары яки жәмәгать тыңлаулары башлану турында хәбәр итүне, тиешле проект белән танышуны, поселок халкының жәмәгать фикер алышуларында яки жәмәгать тыңлауларында катнашуны тәэмин итүче башка чараларны, жәмәгатьчелек фикер алышулары нәтижәләрен яки Жәмәгать тыңлауларын бастырып чыгаруны (халыкка житкерүне), шул исәптән кабул ителгән карарларны мотивацияле нигезләүне күздә тотарга тиеш.

5. Жәмәгать фикер алышуларын яки Жәмәгать тыңлауларын оештыру һәм үткөрү тәртибе һәм башка үзенчәлекләре Россия Федерациясе Шәһәр төзелеше кодексының 5.1 статьясы нигезләмәләре, Татарстан Республикасы Яңа Чишмә муниципаль районының Акбура авыл жирлегенә муниципаль берәмлегендә Жәмәгать тыңлауларын оештыру һәм үткөрү тәртибе турындагы Нигезләмә, башка норматив хокукый актлар белән билгеләнгән.

16 нчы маддә. Жирдән файдалану һәм төзелеш кагыйдәләре проекты, жирдән файдалану һәм төзелеш кагыйдәләренә үзгәрешләр кертү проектлары буенча жәмәгать фикер алышуларын яки ачык тыңлауларны үткөрү үзенчәлекләре

1. Жирдән файдалану һәм төзелеш кагыйдәләре проекты яки аларга үзгәрешләр кертү проектлары буенча жәмәгать фикер алышулары яки ачык тыңлаулар муниципаль берәмлек башлыгы карары нигезендә кагыйдәләр проектын эзерләү буенча комиссия тарафыннан үткәрелә.

2. Жирдән файдалану һәм төзелеш кагыйдәләре проекты буенча жәмәгать фикер алышулары яки ачык тыңлаулар дәвамлылыгы мондый проект басылып чыкканнан соң бер айдан да артык түгел.

3. Конкрет территорияль зона өчен билгеләнгән шәһәр төзелеше регламентына үзгәрешләр кертү өлешендә кагыйдәләргә үзгәрешләр эзерләнгән очракта, шулай ук территорияне комплекслы үстерү турында Карар кабул ителүгә бәйле рәвештә жирдән файдалану һәм төзелеш кагыйдәләренә үзгәрешләр эзерләнгән очракта, кагыйдәләргә үзгәрешләр кертү буенча жәмәгать фикер алышулары яки ачык тыңлаулар мондый шәһәр төзелеше регламенты билгеләнгән территорияль зона чикләрендә, территория чикләрендә үткәрелә комплекслы үсешкә дучар булган.

17 нче маддә. Жир кишәрлеген яки капитал төзелеш объекттын шартлы рәвештә файдалануга рәхсәт бирү турында карар проекты буенча жәмәгать фикер алышулары яки ачык тыңлаулар

1. Жир кишәрлеген яки капитал төзелеш объекттын шартлы рәвештә файдалануга рәхсәт бирү тәртибе Россия Федерациясе Шәһәр төзелеше кодексына һәм әлегә Кагыйдәләрнең 11 статьясы нигезләмәләренә ярашлы рәвештә билгеләнә.

2. Шартлы рәвештә рәхсәт ителгән куллану төренә рәхсәт бирү турында карар проекты жәмәгать фикер алышуларында яки жәмәгать тыңлауларында каралырга тиеш.

Жәмәгать фикер алышуларын яки Жәмәгать тыңлауларын оештыру һәм үткәрү комиссия тарафыннан башкарыла.

3. Әгәр шартлы рәвештә рәхсәт ителгән жир кишәрлеген яки капитал төзелеш объектын куллану әйләнә-тирә мохиткә тискәре йогынты ясарга мөмкин икән, жәмәгать фикер алышулары яки жәмәгать тыңлаулары мондый тискәре йогынтыга дучар булган жир кишәрлекләре һәм капитал төзелеш объектлары хокук ияләре катнашында үткөрелә.

4. Комиссия түбәндәге кешеләргә шартлы рәвештә рәхсәт ителгән куллану төренә рәхсәт бирү турында карар проекты буенча жәмәгать фикер алышулары яки ачык тыңлаулар үткәрү турында хәбәрләр жибәрә:

- әлеге рәхсәт соралган жир участогы белән уртақ чикләре булган жир кишәрлекләренә хокук ияләренә;

- әлеге рәхсәт соралган жир участогы белән уртақ чикләре булган жир участкаларында урнашкан капитал төзелеш объектларының хокук ияләренә;

капитал төзелеш объектынның бер өлеше булган биналарның хокук ияләренә, аларга карата әлеге рәхсәт сорала.

Әлеге хәбәрләр кызыксынган кешенә шартлы рәвештә рәхсәт ителгән куллану төренә рәхсәт бирү турындагы гаризасы кабул ителгән көннән алып жиде эш көненнән дә соңга калмыйча жибәрелә.

5. Жәмәгать фикер алышуларын яки Жәмәгать тыңлауларын үткәрү вақыты муниципаль берәмлек халкына аларны үткәрү турында хәбәр ителгән көннән алып жәмәгать фикер алышулары яки жәмәгать тыңлаулары нәтижеләре турында нәтижә басылган көнгә кадәр муниципаль берәмлек вәкилләкә органының норматив хокукый актлары белән билгеләнә һәм бер айдан артык була алмый.

6. Шартлы рәвештә рәхсәт ителгән куллану төренә рәхсәт бирү турында карар проекты буенча жәмәгать фикер алышуларын яки Жәмәгать тыңлауларын оештыру һәм үткәрү белән бәйле чыгымнарны мондый рәхсәт бирүдә кызыксынучы физик яки юридик зат күтәрә.

7. Әгәр шартлы рәвештә рәхсәт ителгән жир кишәрлегеннән яисә капитал төзелеш объектыннан файдалануның рәхсәт ителгән төре шартлы рәвештә рәхсәт ителгән файдалану төренә рәхсәт бирү белән кызыксынган физик яки юридик зат инициативасы буенча жәмәгать фикер алышуларыннан яки жәмәгать тыңлауларыннан соң жирдән файдалану һәм төзелеш кагыйдәләренә үзгәрешләр кертү өчен билгеләнгән тәртиптә шәһәр төзелеш регламентына кертелгән булса, шартлы рәвештә рәхсәт ителгән файдалану төренә рәхсәт бирү турында карар кеше жәмәгать фикер алышулары яки жәмәгать тыңлаулары үткәрмичә кабул ителә.

18 нче маддә. Рәхсәт ителгән төзелешнең чик параметрларыннан тайпылуга рәхсәт бирү, капитал төзелеш объектларын реконструкцияләү мәсьәләсе буенча жәмәгатьчелек фикер алышулары яки ачык тыңлаулар

1. Рәхсәт ителгән төзелеш, капитал төзелеш объектларын реконструкцияләүнең чик параметрларыннан тайпылуга рәхсәт бирү тәртибе Россия Федерациясе Шәһәр төзелеш кодексына һәм әлеге Кагыйдәләренә 12 статьясы нигезләмәләренә ярашлы рәвештә билгеләнә.

2. Рәхсәт ителгән төзелеш, капитал төзелеш объектларын реконструкцияләүнең чик параметрларыннан тайпылуга рәхсәт бирү турындагы карар проекты мондый рәхсәт бирү турында гариза килгән көннән алып унбиш эш көне эчендә әзерләнә һәм жәмәгать фикер алышуларында яки жәмәгать тыңлауларында каралырга тиеш. Жәмәгать фикер алышуларын яки Жәмәгать тыңлауларын оештыру һәм үткәрү комиссия тарафыннан башкарыла.

3. Рәхсәт ителгән төзелеш, капитал төзелеш объектларын реконструкцияләүнең чик параметрларыннан тайпылуга рәхсәт бирү турында карар проекты буенча жәмәгать

фикер алышуларын яки Жәмәгать тыңлауларын оештыру һәм үткөрү белән бәйле чыгымнарны мондый рәхсәт бирүдә кызыксынучы физик яки юридик зат күтәрә.

VI БҮЛЕК. Жирдән файдалану һәм төзелеш кагыйдәләренә үзгәрешләр кертү турында нигезләмәләр

19 нчы маддә. Жирдән файдалану һәм төзелеш кагыйдәләренә үзгәрешләр кертү тәртибе

1. Жирдән файдалану һәм төзелеш кагыйдәләренә үзгәрешләр кертү Россия Федерациясе Шәһәр төзелеше кодексының 33 статьясында билгеләнгән үзенчәлекләренә исәпкә алып, Россия Федерациясе Шәһәр төзелеше кодексының 31 һәм 32 статьяларында каралган тәртиптә башкарыла.

2. Жирле хакимият башлыгы тарафыннан Жирдән файдалану һәм төзелеш кагыйдәләренә үзгәрешләр кертү мәсьәләсен карау өчен нигез булып:

1) жирдән файдалану һәм төзелеш кагыйдәләренәң жирлекнең генераль планына, муниципаль округның генераль планына, шәһәр округының Генераль планына, мондый генераль планнарға яки муниципаль районның территориаль планлаштыру схемасына үзгәрешләр кертү нәтижәсендә барлыкка килгән муниципаль районның территориаль планлаштыру схемасына туры килмәве;

1.1) Россия Федерациясе Хөкүмәте вәкаләтле федераль башкарма хакимият органыннан Россия Федерациясе законнары белән билгеләнгән срокларда үтәү өчен мәжбүри булган аэродром территориясендә билгеләнгән күчәмсез милек объектларыннан файдалану чикләүләрен бозуны бетерү турында күрсәтмәләр, алар Жирдән файдалану һәм торак пункт, муниципаль округ, шәһәр округы, торак пунктлар арасындагы территориядә төзелеш кагыйдәләрендә рәхсәт ителгән;

2) Территориаль зоналар чикләрен үзгәртү, шәһәр төзелеше регламентларын үзгәртү турында тәкъдимнәр килү;

3) шәһәр төзелеше зоналаштыру картасында күрсәтелгән территорияләренә, мәдәни мирас объектлары территорияләрен куллануның аерым шартлары булган зоналарның чикләре урнашуы турындагы мәгълүматларның күрсәтелгән зоналарның, территорияләренәң чикләре урнашуы тасвирламасына туры килмәве;

4) шәһәр төзелеше Регламентында билгеләнгән жир кишәрлекләреннән һәм капитал төзелеш объектларыннан файдалану чикләүләренәң, территорияләренә, федераль, региональ һәм жирле эһәмияттәге истәлекле урыннар территорияләрен куллануның аерым шартлары булган зоналар чикләрендә тулысынча яки өлешчә урнашкан, күчәмсез милекнең Бердәм дәүләт реестрында булган күчәмсез милек объектларын мондый зоналар, территорияләр чикләрендә куллану чикләүләренә туры килмәве;

5) территорияне куллануның аерым шартлары булган зонаны билгеләү, үзгәртү, юкка чыгару, мәдәни мирас объекты территориясе, федераль эһәмияттәге тарихи торак пункт территориясе, төбәк эһәмиятендәге тарихи торак пункт территориясе чикләрен билгеләү, үзгәртү;

6) территорияне комплекслы үстерү турында Карар кабул итү;

7) муниципаль берәмлекләр чикләрендә Ватанны саклаганда һәлак булганнарның жирләнгән урыннарын табу.

3. Жирдән файдалану һәм төзелеш кагыйдәләренә үзгәрешләр кертү турында тәкъдимнәр комиссиягә жиберелә:

1) федераль башкарма хакимият органнары тарафыннан Жирдән файдалану һәм төзелеш кагыйдәләре федераль эһәмияттәге капитал төзелеш объектларының эшләвенә, урнаштырылуына комачауларға мөмкин булган очракларда;

2) жирдән файдалану һәм төзелеш кагыйдәләре төбәк әһәмиятендәге капитал төзелеш объектларының эшләвенә, урнашуына комачауларга мөмкин булган очрақларда Татарстан Республикасы башкарма хакимияте органнары тарафыннан;

3) Саба муниципаль районы жирле үзидарә органнары тарафыннан Жирдән файдалану һәм төзелеш кагыйдәләре жирле әһәмияттәге капитал төзелеш объектларының эшләвенә, урнашуына комачауларга мөмкин булган очрақларда;

4) жирле үзидарә органнары тарафыннан Жирдән файдалануны һәм тиешле территорияләрдә, муниципаль округ территориясендә, шәһәр округы территориясендә, торак пунктлар арасындагы территорияләрдә төзелешне көйләү тәртибен камилләштерү кирәк булганда;

4.1) жирле үзидарә органнары Ватанны саклаганда һәлак булганнарның жирләнгән урыннарын тапкан очракта, муниципаль берәмлекләр чикләрендә урнашкан;

5) физик яки юридик затлар тарафыннан инициативалы тәртиптә яисә жирдән файдалану һәм төзелеш кагыйдәләрен куллану нәтижәсендә жир кишәрлекләре һәм капитал төзелеш объектлары нәтижәле файдаланылмаса, аларның хокук ияләренә зыян китерелсә, жир кишәрлекләренә һәм капитал төзелеш объектларының бәясе төшсә, гражданның һәм аларның берләшмәләренә хокуклары һәм законлы мәнфәгатьләре тормышка ашырылмаса;

6) Россия Федерациясе тарафыннан төзелгән һәм Россия Федерациясе Хөкүмәте кабул иткән территорияне комплекслы үстерү турындагы карарны гамәлгә ашыруны тәэмин итүче вәкаләтле федераль башкарма хакимият органы яки юридик зат тарафыннан;

7) Татарстан Республикасы дәүләт хакимиятенәң югары башкарма органы, муниципаль район башкарма комитеты, территорияне комплекслы үстерү турында Карар кабул иткән, Татарстан Республикасы билгеләгән һәм Татарстан Республикасы, Саба муниципаль районы башлыгы кабул иткән территорияне комплекслы үстерү турындагы карарны гамәлгә ашыруны тәэмин итүче юридик зат яки территорияне комплекслы үстерү турындагы карарны гамәлгә ашыру максатларында территорияне комплекслы үстерү турында килешү төзелгән зат.

3.1. Әгәр Россия Федерациясе Шәһәр төзелеше кодексының 31 статьясындагы 3.1 өлеше нигезендә жирдән файдалану һәм төзелеш кагыйдәләре белән тәэмин ителмәгән булса, жирлек, муниципаль округ, шәһәр округы территорияләрендә территориаль планлаштыру документларында каралган федераль әһәмияттәге объектларны, төбәк әһәмиятендәге объектларны, муниципаль районның жирле әһәмияттәге объектларын (линейлы объектлардан тыш), башкарма хакимиятнең вәкаләтле федераль органын, Татарстан Республикасы башкарма хакимиятенәң вәкаләтле органын урнаштыру мөмкинлеге, муниципаль районның жирле үзидарә вәкаләтле органы жирлек башлыгына, муниципаль округ башлыгына, шәһәр округы башлыгына күрсәтелгән объектларны урнаштыруны тәэмин итү максатларында жирдән файдалану һәм төзелеш кагыйдәләренә үзгәрешләр кертү турында таләп жиберә.

3.2. Әлеге статьяның 3.1 өлешендә каралган очракта, жирлек башлыгы, муниципаль округ башлыгы, шәһәр округы Башлыгы әлеге статьяның 3.1 өлешендә күрсәтелгән таләпне алган көннән алып утыз көн эчендә жирдән файдалану һәм төзелеш кагыйдәләренә үзгәрешләр кертүне тәэмин итә.

3.3. 3 пунктларда каралган очрақларда жирдән файдалану һәм төзелеш кагыйдәләренә үзгәрешләр кертү максатында - Әлеге статьяның 2 өлеше һәм 3.1 өлеше, шулай ук шәһәр төзелеше Регламенты тарафыннан конкрет территориаль зона өчен билгеләнгән рәхсәт ителгән куллану төрләре бер тапкыр үзгәртелгән очракта, рәхсәт ителгән төзелешнең, капитал төзелеш объектларын реконструкцияләүнең элек билгеләнгән чик параметрларын үзгәртмичә һәм (яки) рәхсәт ителгән төзелешнең бер яки берничә чик параметрын бер тапкыр үзгәрткән очракта, шәһәр төзелеше тарафыннан билгеләнгән капитал төзелеш объектларын реконструкцияләү конкрет территориаль зона өчен регламент, жирдән файдалану һәм төзелеш кагыйдәләренә үзгәрешләр кертү

турында проект эзерләү турында Карар кабул итү турындагы хәбәрне бастырып чыгару һәм әлеге статьяның 4 өлешендә каралган комиссия нәтижәсен эзерләү ун проценттан артык таләп ителми.

3.4. территорияне комплекслы үстерү турындагы карарны гамәлгә ашыру максатларында жирдән файдалану һәм төзелеш кагыйдәләренә үзгәрешләр кертелгән очракта, мондый үзгәрешләр территорияне комплекслы үстерү максатларында планлаштыру проекты расланган көннән алып туксан көннән дә соңга калмыйча кертелергә тиеш.

3.5. жирдән файдалану һәм төзелеш кагыйдәләренә үзгәрешләр кертү, Муниципаль берәмлекләр чикләрендә Ватанны саклаганда һәлак булганнарның жирләнгән урыннары табылу сәбәпле, мондый урыннар табылганнан соң алты ай дәвамында башкарыла, шул ук вакытта жәмәгать фикер алышулары яки жәмәгать тыңлаулары үткөрү таләп ителми.

4. Комиссия жирдән файдалану һәм төзелеш кагыйдәләренә үзгәрешләр кертү турында тәкъдим килгән көннән алып егерме биш көн эчендә нәтижә эзерли, анда жирдән файдалану һәм төзелеш кагыйдәләренә үзгәрешләр кертү яки мондый тәкъдимне кERGән тәкъдимгә ярашлы рәвештә кире кагу турында тәкъдимнәр бар һәм әлеге нәтижәне Башкарма комитет житәкчесенә жиберә.

4.1. әлеге кагыйдәләренә аэродром территориясендә билгеләнгән күчемсез милек объектларын куллану чикләүләренә туры китерүне күздә тоткан жирдән файдалану һәм төзелеш кагыйдәләренә үзгәрешләр кертү турындагы проект комиссия тарафыннан каралырга тиеш түгел.

5. Башкарма комитет житәкчесе комиссия йомгагындагы тәкъдимнәрне исәпкә алып, егерме биш көн эчендә жирдән файдалану һәм төзелеш кагыйдәләренә үзгәрешләр кертү турында проект эзерләү турында Карар кабул итә яки әлеге кагыйдәләргә үзгәрешләр кертү турындагы тәкъдимне кире кагу турында Карар кабул итә һәм гариза бирүчеләргә мондый карарның күчermәсен жиберә.

5.1. әгәр жирдән файдалану һәм төзелеш кагыйдәләрендәге үзгәрешләренә раслау жирле үзидарәнең вәкиллекле органы тарафыннан башкарыла икән, жирле үзидарәнең вәкиллекле органына жиберелгән жирдән файдалану һәм төзелеш кагыйдәләренә үзгәрешләр кертү турындагы проект әлеге орган утырышында каралырга тиеш.

6. Башкарма комитет житәкчесе Россия Федерациясе Хөкүмәте тарафыннан әлеге статьяның 2 өлешендәге 1.1 пунктында күрсәтелгән күрсәтмәдән соң федераль башкарма хакимият органы тарафыннан Жирдән файдалану һәм төзелеш кагыйдәләренә үзгәрешләр кертү турында Карар кабул итәргә вәкаләтле. Әлеге статьяның 2 өлешендәге 1.1 пунктында күрсәтелгән күрсәтмә башкарма комитет житәкчесе тарафыннан судка шикаять ителергә мөмкин.

7. Жирле үзидарә органына дөүләт хакимияте башкарма органыннан, вазыйфаи заттан, дөүләт учреждениесеннән яки жирле үзидарә органыннан Төзелеш урнаштыру турында Россия Федерациясе Шәһәр төзелеше кодексының 55.32 статьясының 2 өлешендә күрсәтелгән хәбәрнамә кERGән көннән башлап, мондый төзелеш урнашкан территорияль зонага, жир кишәрлекләреннән һәм капитал төзелеш объектларыннан рөхсәт ителгән файдалану төренә карата жирдән файдалану һәм төзелеш кагыйдәләренә үзгәрешләр кертелә, рөхсәт ителгән төзелешнең чик зурлыгы, капитал төзелеш объектларын реконструкцияләү. әгәр жирле үзидарә органы әлеге хәбәрнамәне карау нәтижәләре буенча дөүләт хакимияте башкарма органына, вазыйфаи затка, дөүләт учреждениесенә яки жирле үзидарә органына Россия Федерациясе Шәһәр төзелеше кодексының 55.32 статьясының 2 өлешендә күрсәтелгән хәбәрнамәне жибергән булса һәм алардан тиешле хәбәр итү, үз белдеге белән төзелеш билгеләре булу каралмаган яки судның үз белдеге белән төзелешне сүтү яки аны билгеләнгән таләпләргә туры китерү турындагы дөгъва таләпләрен канәгатьләндерүдән баш тарту турындагы карары законлы көченә кERGән.

8. 3 пунктларда каралган очрактарда - Әлеге статьяның 5 өлеше дәүләт хакимияте башкарма органы яисә жирле үзидарә органы тарафыннан, мәдәни мирас объектлары территорияләренә, махсус файдалану шартлары булган зоналарның территорияләрен, чикләрен билгеләүгә, федераль әһәмияттәге тарихи торак пунктларның, төбәк әһәмиятендәге тарихи торак пунктларның территорияләре чикләрен раслауга вәкаләтле, башкарма комитет житәкчесенә жирдән файдалану һәм территорияләрдән, объектлар территорияләреннән файдалануның аерым шартлары булган зоналар чикләрен тәү кагыйдәләрендә күрсәтелүен таләп итә мәдәни мирас, торак пунктлар территориясен куллануның аерым шартлары булган зоналар, төбәк әһәмиятендәге тарихи торак пунктлар территорияләре чикләрендә жир участкаларын һәм капитал төзелеш объектларын куллану чикләрен билгеләү, мондый зоналар, территорияләр.

9.әлеге статьяның 8 өлешендә каралган таләпләр территориядән файдалануның аерым шартлары булган зонаны билгеләү, үзгәртү яки бетерү, мәдәни мирас объекты территориясе чикләре турында яки әлеге статьяның 2 өлеше 3 пунктында каралган жирдән файдалану һәм төзелеш кагыйдәләренә үзгәрешләр кертү өчен нигезләр турындагы хокукый актларны теркәү органыннан килгән очракта Башкарма комитет житәкчесе жирдән файдалану һәм төзелеш кагыйдәләренә үзгәрешләр кертүне тәмин итәргә тиеш бу таләп буенча. Шул ук вакытта әлеге статьяның 8 өлешендә каралган таләпләргә ярашлы рәвештә жирдән файдалану һәм төзелеш кагыйдәләренә үзгәрешләр кертүне раслау таләп ителми.

10. Әлеге статьяның 9 өлеше нигезендә территорияләренә, мәдәни мирас объектлары территорияләрен, федераль әһәмияттәге тарихи торак пунктлар территорияләрен, төбәк әһәмиятендәге тарихи торак пунктлар территорияләрен куллануның аерым шартлары булган зоналар чикләрен күрсәтү максатында жирдән файдалану һәм төзелеш кагыйдәләрен төгәлләштерү вакыты, әлеге статьяның 8 өлешендә каралган мондый зоналар чикләрендә жир кишәрлекләрен һәм капитал төзелеш объектларын куллануға чикләүләр билгеләү жирдән файдалану кагыйдәләре һәм 3 өлеш - Татарстан Республикасы Законының 5 пунктында каралган нигезләренә билгеләгән көннән башлап, территориядән файдалануның аерым шартлары булган зонаны билгеләү, үзгәртү яки бетерү, мәдәни мирас объекты территориясе чикләре турында белешмәләр VII БҮЛЕК. Жирдән файдалану һәм төзелешнең башка мәсьәләләрен көйләү турында нигезләмәләр

20 нче маддә. Территориаль зоналар чикләре турында мәгълүматларны Күчемсез милекнең бердәм дәүләт реестрына кертү

1. Территориаль зоналар чикләре турында мәгълүматларны Күчемсез милекнең Бердәм дәүләт реестрына кертү кагыйдәләре «күчемсез милекне дәүләт теркәве турында» 2015 елның 13 июлендәге 218-ФЗ номерлы Федераль законның 32, 34 статьялары нигезендә билгеләнә.

2. Әлеге Кагыйдәләр белән территориаль зоналар билгеләнә, шул исәптән күчемсез милекнең Бердәм дәүләт реестрында булган жир участкалары, торак пунктлар яки муниципаль берәмлекләр чикләренә урнашуын билгеләүдә хаталарны исәпкә алып. Бердәм дәүләт күчемсез милек реестрында мәгълүматлар булмаган торак пунктлар чикләренә карата аларның чикләрен билгеләүдә хаталар исәпкә алынмый.

КАГЫЙДӨ
ЖИРДӨН ФАЙДАЛАНУ һӘМ ТӨЗЕЛЭШЛӨР

МУНИЦИПАЛЬ БЕРӘМЛЕК
»АКБУРА АВЫЛ ЖИРЛЕГЕ"
ЯҢА ЧИШМӘ МУНИЦИПАЛЬ РАЙОНЫ
ТАТАРСТАН РЕСПУБЛИКАСЫ

2 нче Том

ШӨһӨР ТӨЗЕЛЭШЕ ЗОНАЛАШТЫРУ КАРТАЛАРЫ
ШӨһӨР ТӨЗЕЛЭШЕ РЕГЛАМЕНТЛАРЫ

2023 ел.

ЖИРДӨН ФАЙДАЛАНУ ҺӘМ ТӨЗЕЛЭШ КАГЫЙДӨЛӨРЕ ДОКУМЕНТЛАРЫ СОСТАВЫ

Татарстан Республикасы Яңа Чишмә муниципаль районы Акбура авыл җирлеге муниципаль берәмлегенең җирдән файдалану һәм төзелеш кагыйдәләре документлары составына» :

1. Текст өлеше составында: Акбуре һәм Сульче Баш авыллары.

- Кереш;

- 1 нче Том. Җирдән файдалану һәм төзелеш кагыйдәләренә үзгәрешләр кертү һәм куллану тәртибе;

2 нче Том. Шәһәр төзелеше зоналаштыру карталары. Шәһәр төзелеше регламентлары.

2. График өлеше составында:

Шәһәр төзелеше зоналаштыру картасы. Территориаль зоналар,

Шәһәр төзелеше зоналаштыру картасы. Территорияне куллануның махсус шартлары булган зоналар.

3. Кушымта:

- Территориаль зоналар чикләре турында мәгълүмат.

Кереш

ИКЕНЧЕ ӨЛЕШ. ШӘҺӘР ТӨЗЕЛЕШЕ ЗОНАЛАШТЫРУ КАРТАЛАРЫ

21 нче маддә. Шәһәр төзелеше зоналаштыру картасы. Территориаль зоналар 4

22 нче маддә. Шәһәр төзелеше зоналаштыру картасы. Территорияне куллануның аерым шартлары булган зоналар 5

23 нче маддә. Территориаль зоналар чикләре турында мәгълүмат 6

III ӨЛЕШ. ШӘҺӘР ТӨЗЕЛЕШЕ РЕГЛАМЕНТЛАРЫ 7

IX БҮЛЕК. Шәһәр төзелеше регламентлары 7

24 нче маддә. Шәһәр төзелеше регламенты составы 7

25 нче маддә. Территориаль зоналарның шәһәр төзелеше регламентлары 9

25.1. Рәхсәт ителгән куллануның ярдәмче төрләре 9

25.2. Шәхси торак төзелеше зоналарының шәһәр төзелеше регламенты (Ж1) 11

25.3. Аз катлы торак төзелеш зоналарының шәһәр төзелеше регламенты (Ж2) 14

25.4. Күп функцияле ижтимагый-эшлекле зоналарның шәһәр төзелеше регламенты (ОД) 17

25.5. Авыл хужалыгы билгеләнешендәге объектлар зоналарының шәһәр төзелеше регламенты (СХ2) 21

25.6. Зиратларны урнаштыру зоналарының шәһәр төзелеше регламенты (СН1) 23

25.7. Калдыклар белән эш итү зоналарының шәһәр төзелеше регламенты (СН2) 24

26 нчы маддә. Шәһәр төзелеше регламентлары гамәлдә булмаган жирләр 25

27 нче маддә. Шәһәр төзелеше регламентлары билгеләнмәгән жирләр 25

III БҮЛЕК. Жир кишәрлекләрен һәм капитал төзелеш объектларын куллануны чикләү 27

28 нче маддә. Территорияне куллануның аерым шартлары булган зоналар чикләрендә жир участкаларын һәм капитал төзелеш объектларын куллануны чикләүләр 27

28.1. Гомуми нигезләмәләр 27

28.2. Су белән тәэмин итү чыганакларын санитар саклау зоналары 28

28.3. Су саклау зоналары, жир өстендәге су объектларының яр бие саклау полосалары 29

28.4. Электр челтәре хужалыгы объектларының саклау зоналары 31

28.5. Газ бүлү челтәрләренең саклау зоналары 32

28.6. Предприятиеләрнең, корылмаларның һәм башка объектларның санитар-күзәтү зоналары 33

29 нчы маддә. Аеруча саклана торган табигый территорияләр чикләрендә жир кишәрлекләрен һәм капитал төзелеш объектларын куллануны чикләү 35

30 нчы маддә. Мәдәни мирас объектларын саклау шартлары буенча жир кишәрлекләрен һәм капитал төзелеш объектларын куллануны чикләү 35

IV БҮЛЕК. Территориянең коммуналь, транспорт, социаль инфраструктура объектлары

белән тәэмин ителүенең минималь рәхсәт ителгән дәрәжәсенең исәпләнгән

күрсәткечләре һәм халык өчен мондый объектларның территориаль керү мөмкинлегенең максималь рәхсәт ителгән дәрәжәсенең исәпләнгән күрсәткечләре 36

1. «Карта VIII БҮЛЕК. Шәһәр төзелеше зоналаштыру карталары

21 нче маддә. Шәһәр төзелеше зоналаштыру картасы. Территориаль зоналар

1. "Шәһәр төзелеше зоналаштыру картасы. Территориаль зоналар әлеге Кагыйдәләрнең аерылгысыз өлеше булып тора.

Бу картада билгеләнгән территориаль зоналарның чикләре һәм аларның код билгеләре территориаль зонаның төр индексы һәм билгеләнгән территориаль зонаның номеры күрсәтелгән.

Территориаль зоналарның чикләре әлеге Кагыйдәләрнең 8 статьясының 1 томы нигезендә билгеләнгән.

2. Территориаль зонаның һәр төре өчен әлеге Кагыйдәләр белән шәһәр төзелеше регламенты билгеләнә, ул бер төрнең барлык билгеләнгән территориаль зоналарына карата гамәлдә.

Территориаль зоналарның төрләрен билгеләү өчен түбәндәге атамалар һәм шартлы билгеләр (индекслар) кулланыла:

Территориаль зонаның төр индексы	Территориаль зона төренең атамасы
Ж1	Шәхси торак төзелеше зонасы (Ж1)
Ж2	Аз катлы торак төзелеш зонасы (Ж2)
ОД	Күп функцияле иҗтимагый-эшлекле зона (ОД)
СХ2	Авыл хужалыгы билгеләнешендәге объектлар зонасы (СХ2)
СН1	Зиратларны урнаштыру зонасы (СН1)
СН2	Калдыклар белән эш итү зонасы (СН2)

Бу кагыйдәләр кысаларында территориаль зонаның төрен билгеләү өчен исем яки индекс куллану бертигез.

3. билгеләнгән территориаль зоналарны идентификацияләү өчен территориаль зонаның номеры һәм исеме кулланыла. Билгеләнгән территориаль зонаның исеме территориаль зонаның төр атамасыннан тора, ул түгәрәк скобкада төзелгән территориаль зонаның төр индексын һәм билгеләнгән территориаль зонаның номерын үз эченә ала.

Территориаль зона индексы территориаль зонаның төр индексы белән туры килә. Территориаль зоналарга карата әлеге кагыйдәләр кысаларында территориаль зона индексы һәм территориаль зона төренең индексы терминнары бертигез кулланыла. Бер үк индекска ия булган барлык территориаль зоналар өчен гомуми шәһәр төзелеше регламенты гамәлдә.

Шәһәр төзелеше зоналаштыру картасында түбәндәге территориаль зоналарның чикләре билгеләнгән:

зона номеры	зона индексы	Территориаль зонаның атамасы	Урнашуы зоналар
1-1	Ж1	Шәхси торак төзелеше зонасы (Ж1) по 1-1	Акбуре авылы, Сульче Баш авылы
1-2	Ж2	Аз катлы торак төзелеш зонасы (ж2) по 1-2	Акбуре авылы, Сульче Баш авылы
1-3	ОД	Күп функцияле иҗтимагый-эшлекле зона (ОД) по 1-3	Акбуре авылы, Сульче Баш авылы
1-4	СХ2	Авыл хужалыгы билгеләнешендәге объектлар зонасы (СХ2) по 1-4	Акбуре авылы, Сульче Баш авылы

2-1	СХ2	Авыл хужалыгы билгелэнешендөгө объектлар зонасы (СХ2) по 2-1	Акбуре жирлеге
2-2	СН1	Зиратларны урнаштыру зонасы (СН1) по 2-2	Акбуре жирлеге
2-3	СН2	Калдыклар белән эш итү зонасы (СН2) по 2-3	Акбуре жирлеге

Территориаль зонаны билгеләү өчен аның атамасын яки номерын куллану әлеге кагыйдәләр кысаларында тигез мәгънәле.

4. Билгеләнгән территориаль зоналарның чикләре бер яки берничә чик контурларыннан тора ала.

Территориаль зоналар чикләре контурлары, алар шәһәр төзелеше зоналаштыру картасында бер үк индекса һәм территориаль зона номерына ия, бер күп контурлы территориаль зонага карый.

Шәһәр төзелеше зоналаштыру картасында бер үк индекса ия булган, әмма территориаль зоналарның төрле номерлары булган территориаль зоналарның чикләре контурлары бер төрнең төрле территориаль зоналарына карый.

5. Территориаль зоналардан тыш, алар өчен чикләп һәм шәһәр төзелеше регламентлары мәжбүри рәвештә билгеләнә, шәһәр төзелеше зоналаштыру картасында шулай ук күрсәтелгән:

шәһәр төзелеше регламентлары гамәлдә булмаган жирләр;

- шәһәр төзелеше регламентлары билгеләнмәгән жирләр.

Күрсәтелгән жирләр һәм территорияләр өчен түбәндөгә атамалар һәм шартлы текст билгеләре (индекслар) кулланыла:

1) шәһәр төзелеше регламентлары гамәлдә булмаган жирләр

Индекс	Исем
ЛО	Сызыклы объектларны урнаштыру өчен билгеләнгән жир участкалары
ДПИ	Файдалы казылмалар чыгару өчен бирелгән жир кишәрлекләре

2) шәһәр төзелеше регламентлары билгеләнмәгән жирләр

Индекс	Исем
ВО	Жир өсте сулары белән капланган жирләр
СХ	Авыл хужалыгы билгеләнешендөгә жирләр составындагы авыл хужалыгы жирләре

Күрсәтелгән жирләр территориаль зоналар булып саналмый, бу жирләр һәм территорияләр чикләре турында мәгълүматлар эзерләнми һәм бердәм дәүләт күчмәсез милек реестрына кертелми.

6. Россия Федерациясә Шәһәр төзелеше кодексына ярашлы рәвештә, шәһәр төзелеше зоналаштыру картасында, мондый эшчәнлекне планлаштыру очрагында, территорияне комплекслы үстерү буенча эшчәнлекне гамәлгә ашыру каралган территорияләр мәжбүри рәвештә билгеләнә. Мондый территорияләрнең чикләре бер яки берничә территориаль зона чикләре буенча билгеләнә.

Территорияне комплекслы үстерү буенча эшчәнлек алып баруны күздә тоткан территорияләр «Буревестниковское авыл жирлеге» муниципаль берәмлеге чикләрендә билгеләнмәгән, шуңа бәйле рәвештә әлеге кагыйдәләр материалларында күрсәтелмәгән.

22 нче маддә. Шәһәр төзелеше зоналаштыру картасы. Территорияне куллануның аерым шартлары булган зоналар

1. "Шәһәр төзелеше зоналаштыру картасы. Территорияне куллануның аерым шартлары булган зоналар әлеге Кагыйдәләрнең аерылгысыз өлеше булып тора.

Бу картада территорияне куллануның аерым шартлары булган зоналарның чикләре күрсәтелгән, алар Россия Федерациясә законнарына ярашлы рәвештә җир участкаларын һәм капитал төзелеш объектларын куллануга өстәмә чикләүләр кертә.

2. Әлеге Томның 28 статьясының 28.1 өлеше нигезләмәләренә ярашлы рәвештә, әлеге кагыйдәләр кысаларында территорияне куллануның аерым шартлары булган зоналар өч төргә бүленә: билгеләнгән, билгеләнүгә планлаштырылган, ориентирлы.

Шәһәр төзелеше зоналаштыру картасында территорияне куллануның аерым шартлары булган билгеләнгән һәм урнаштыру өчен планлаштырылган зоналарның чикләре генә күрсәтелә.

Территорияне куллануның аерым шартлары булган ориентир зоналарының чикләре шәһәр төзелеше зоналаштыру картасында күрсәтелми, чөнки аларның җир участкаларын һәм капитал төзелеш объектларын куллануны чикләү буенча юридик көче юк. Бу зоналарның яқынча чикләре генераль планы нигезләү буенча материаллар составына керүче торак пунктның генераль планы карталарында күрсәтелергә мөмкин.

Территорияне куллануның аерым шартлары булган зоналарны билгеләү планлаштырылган шәһәр төзелеше зоналаштыру картасында күрсәтү мәгълүмати-белешмә характерда. Махсус Шартлы территорияләренә билгеләү өчен планлаштырылган зоналар чикләрендә тулысынча яки өлешчә урнашкан җир кишәрлекләренәң хокук ияләре суд тәртибендә мондый зоналар өчен билгеләнгән чикләүләренәң гамәлдә булуын шик астына алырга хокуклы.

2. Күрсәтелгән зоналар чикләрендә гамәлдә булган җир кишәрлекләрен һәм капитал төзелеш объектларын куллану чикләренә туры килмәгән характеристикалары махсус шартларда билгеләнгән яки планлаштырыла торган зоналар чикләрендә тулысынча яки өлешчә урнашкан җир кишәрлекләре һәм капитал төзелеш объектлары әлеге кагыйдәләргә туры килми.

3. Территорияне куллануның аерым шартлары булган зоналар чикләренән тыш, күрсәтелгән картада аеруча саклана торган табигый территорияләр, мәдәни мирас объектлары территорияләре, ачыкланган мәдәни мирас объектлары, мәдәни мирас объектлары билгеләренә ия объектлар чикләре; тарихи торак пунктлар территорияләре чикләре күрсәтелергә мөмкин.

23 нче маддә. Территориаль зоналар чикләре турында мәгълүмат

1. Әлеге Кагыйдәләргә мәҗбүри кушымта булып билгеләнгән территориаль зоналарның чикләре турында мәгълүмат тора, аларда территориаль зоналарның чикләре урнашуының график тасвирламасы, күчәмсез милекнең Бердәм дәүләт реестрын алып бару өчен кулланыла торган координаталар системасында әлеге чикләренәң характерлы нокталары координаталары исемлеге бар.

Россия Федерациясә Шәһәр төзелеше кодексына ярашлы рәвештә, җирле үзидарә органнары территориаль зоналарның чикләре урнашуының текстлы тасвирламасын эзерләргә хокуклы. Әлеге кагыйдәләр проектың эшләү кысаларында территориаль зоналарның чикләре урнашуының текстлы тасвирламасы эзерләнмәгән һәм территориаль зоналар чикләре турында мәгълүматка кертелмәгән.

2. Территориаль зоналар чикләре турында мәгълүмат:

1) «торак пунктлар чикләренәң, территориаль зоналарның, аеруча саклана торган табигый территорияләренәң, территорияләренә куллануның аерым шартлары булган зоналарның урнашуың график тасвирлау формасын, торак пунктлар чикләренәң урнашуың, территориаль зоналарны, төгәл билгеләү таләпләрен текстлы тасвирлау формасын билгеләү турында " торак пунктлар, территориаль зоналар, аеруча саклана торган табигый территорияләр чикләренәң характерлы нокталары координаталары, территорияне

куллануның аерым шартлары булган зоналар, торак пунктлар, территориаль зоналар, аеруча саклана торган табигый территорияләр, территорияне куллануның аерым шартлары булган зоналар чикләре турында мәгълүматлар булган электрон документ форматы, дәүләт теркәве, кадастр һәм картография федераль хезмәтенең 26.07.2022 № П/0292 боерыгы белән расланган;

2) Территориаль зоналар чикләре турында мәгълүматны бердәм дәүләт күчәмсез милек реестрына кертү өчен кирәкле XML форматындагы электрон документлар рәвешендә.

III ӨЛЕШ. ШӘҺӘР ТӨЗЕЛЕШЕ РЕГЛАМЕНТЛАРЫ
IX БҮЛЕК. Шәһәр төзелеше регламентлары
24 нче маддә. Шәһәр төзелеше регламенты составы

1. Шәһәр төзелеше регламенты җир участкаларының хокукый режимын билгели, шулай ук җир участкалары өстеннән һәм астында булган һәм аларны төзү һәм капитал төзелеш объектларын эксплуатацияләү процессында кулланылган барлык нәрсәләрне дә билгели.

2. Шәһәр төзелеше регламентлары исәпкә алып билгеләнгән:

1) территорияль зона чикләрендә җир участкаларын һәм капитал төзелеш объектларын куллану;

2) Бер территорияль зона чикләрендә җир участкаларын һәм капитал төзелеш объектларын куллануның төрле төрләрен берләштерү мөмкинлекләре;

3) генераль план белән билгеләнгән функциональ зоналар һәм аларның планлаштырылган үсеше характеристикалары;

4) территорияль зоналарның төрләре;

5) мәдәни мирас объектларын, шулай ук аеруча саклана торган табигый территорияләрне, башка табигый объектларны саклау таләпләре.

3. Шәһәр төзелеше Регламентының гамәлдә булуы шәһәр төзелеше зоналаштыру картасында билгеләнгән территорияль зона чикләре чикләрендә урнашкан барлык җир участкаларына һәм капитал төзелеш объектларына тарала.

4. Шәһәр төзелеше регламенты җир участкаларына кагылмый:

1) Россия Федерациясе халыкларының мәдәни мирас объектларының (тарих һәм мәдәният һәйкәлләренен) бердәм дәүләт реестрына кертелгән һәйкәлләр һәм ансамбльләр территорияләре чикләрендә, шулай ук мәдәни мирас объектлары булып торган һәйкәлләр яки ансамбльләр территорияләре чикләрендә һәм аларны тоту режимы, реставрацияләү, консервацияләү, торгызу, ремонтлау һәм җайлаштыру параметрлары турында карарлар Россия Федерациясе саклау турында законнары белән билгеләнгән тәртиптә кабул ителә мәдәни мирас объектлары;

2) гомуми файдаланудагы территорияләр чикләрендә;

3) сызыклы объектларны урнаштыру өчен билгеләнгән һәм/яки сызыклы объектлар белән биләнгән;

4) фойдалы казылмалар чыгару өчен бирелгән.

5. Тарихи торак пунктлар, истәлекле урыннар, дөвалау-сәламәтләндерү җирләре һәм курортлар, территорияләрне куллануның аерым шартлары булган зоналар территорияләренә карата шәһәр төзелеше регламентлары Россия Федерациясе законнарына ярашлы рәвештә билгеләнә.

6. Шәһәр төзелеше регламентлары урман фонды җирләре, җир өсте сулары белән капланган җирләр, запас җирләр, аеруча саклана торган табигый территорияләр (дөвалау-сәламәтләндерү җирләре һәм курортлардан тыш), авыл хужалыгы билгеләнешендәге җирләр составындагы авыл хужалыгы җирләре, махсус икътисади зоналар һәм тиз үсеш территорияләре чикләрендә урнашкан җир участкалары өчен билгеләнми.

7. Шәһәр төзелеше регламентында тиешле территорияль зона чикләрендә урнашкан җир участкаларына һәм капитал төзелеш объектларына карата:

1) җир кишәрлекләрен һәм капитал төзелеш объектларын рәхсәт ителгән куллану төрләре;

2) җир участкаларының чик (минималь һәм (яки) максималь) үлчәмнәре һәм рәхсәт ителгән төзелешнең, капитал төзелеш объектларын реконструкцияләүнең чик параметрлары;

2.1) капитал төзелеш объектларының архитектура-шәһәр төзелеше кыяфәтенә таләпләр;

3) Россия Федерациясе законнары нигезендә билгеләнә торган жир кишәрлекләрен һәм капитал төзелеш объектларын куллануны чикләүләр;

4) шәһәр төзелеше регламенты билгеләнгән территорияль зона чикләрендә территорияне комплекслы үстерү буенча эшчәнлекне гамәлгә ашыру каралган очракта, территорияне коммуналь, транспорт, социаль инфраструктура объектлары белән тәэмин итүнең минималь рәхсәт ителгән дәрәжәсенә исәпләнгән күрсәткечләре һәм күрсәтелгән объектларның халык өчен территорияль керү мөмкинлегенәң максималь рәхсәт ителгән дәрәжәсенәң исәпләнгән күрсәткечләре.

8. Жир кишәрлекләрен һәм капитал төзелеш объектларын рәхсәт ителгән куллануның төп төрләрен билгеләү шәһәр төзелеше регламенты билгеләнгән һәр территорияль зонага карата мәжбүри булып тора.

9. Жир кишәрлекләрен һәм капитал төзелеш объектларын рәхсәт ителгән файдалануның ярдәмче төрләре рәхсәт ителгән файдалануның төп төрләренә һәм шартлы рәхсәт ителгән жир кишәрлекләрен һәм капитал төзелеш объектларын куллануға карата өстәмә буларак кына рәхсәт ителә һәм алар белән бергә гамәлгә ашырыла. Рәхсәт ителгән ярдәмче төрне төп яки шартлы рәхсәт ителгән төр урынына куллану рәхсәт ителми.

10. Жир кишәрлекләреннән һәм капитал төзелеш объектларыннан рәхсәт ителгән файдалануның бер төрен башка төр файдалануға үзгәртү, әлеге Кагыйдәләрдә билгеләнгән тәртиптә техник регламентлар таләпләрен үтәү шарты белән, шәһәр төзелеше регламентына ярашлы рәвештә башкарыла.

11. Дәүләт хакимияте органнарыннан, жирле үзидарә органнарыннан, дәүләт һәм муниципаль учреждениеләрдән, дәүләт һәм муниципаль унитар предприятиеләрдән тыш, жир кишәрлекләреннән һәм капитал төзелеш объектларыннан хокук ияләре тарафыннан рәхсәт ителгән файдалануның төп һәм ярдәмче төрләре өстәмә рәхсәтсез һәм килешмичә мөстәкыйль сайлана.

12. Жир кишәрлеген яки капитал төзелеш объекттын шартлы рәвештә файдалануға рәхсәт бирү Россия Федерациясе Шәһәр төзелеше кодексының 39 статьясына ярашлы рәвештә әлеге Кагыйдәләр белән билгеләнгән тәртиптә башкарыла.

13. Шәһәр төзелеше регламентлары гамәлдә булмаган яки шәһәр төзелеше регламентлары билгеләнмәгән жирләрдә урнашкан жир кишәрлекләреннән һәм капитал төзелеш объектларыннан рәхсәт ителгән файдалануның бер төрен башка төргә үзгәртү турында карарлар федераль законнарға ярашлы рәвештә кабул ителә.

14. Линия объектларын (гомуми файдаланудагы тимер юллардан һәм федераль һәм төбәк әһәмиятендәге гомуми файдаланудагы автомобиль юлларыннан тыш), саклау корылмаларын (насаждениеләрен), мелиорация объектларын, антенна-мачта корылмаларын, мәгълүмати һәм Геодезия билгеләрен урнаштыру теләсә кайсы территорияль зонада рәхсәт ителгән файдалануның рәхсәт ителгән төрләре исемлегендә күрсәтелмичә рәхсәт ителә.

15. Жир участкаларыннан рәхсәт ителгән файдалану төрләре Росреестрның 10.11.2020 по п/0412 боерыгы белән расланган жир участкаларыннан рәхсәт ителгән файдалану төрләре классификаторына (алга таба Классификатор) ярашлы билгеләнә. Күрсәтелгән классификаторда рәхсәт ителгән куллану төрләренәң исемнәре, аларның кодлары (санлы билгеләре) һәм жир участогын рәхсәт ителгән куллану төренәң тасвирламасы бар. Жир участогын рәхсәт ителгән куллану төренәң текст атамасы һәм аның коды (санлы билгеләмә) тигез мәгънәле.

16. Жир участкаларының чик (минималь һәм (яки) максималь) үлчәмнәре һәм рәхсәт ителгән төзелешнең, капитал төзелеш объектларын реконструкцияләүнең чик параметрлары үз эченә ала:

1) жир участкаларының чик (минималь һәм (яки) максималь) үлчәмнәре, шул исәптән аларның мәйданы;

2) биналарның, корылмаларның, корылмаларның чиклэнгән саны һәм чиклэнгән биеклеге;

3) жир участогы чикләрендә төзелешнең максималь проценты, ул төзелергә мөмкин булган жир участогының гомуми мәйданының жир участогының бөтен мәйданына нисбәте буларак билгеләнә;

4) биналар, корылмалар, корылмалар төзү тыелган биналарны, корылмаларны, корылмаларны урнаштыру урыннарын билгеләү максатыннан жир участкалары чикләреннән минималь чигенүләр.

17. Жир участкаларының чик (минималь һәм (яки) максималь) үлчәмнәре һәм рәхсәт ителгән төзелешнең, капитал төзелеш объектларын реконструкцияләүнең чик параметрлары кагыйдәләр җыентыклары, техник регламентлар, шәһәр төзелеше проектлаштыру нормативлары, санитар кагыйдәләр чик параметрларына катгыйрак таләпләр каралмаган очракта кулланыла.

18. Бинаның иң күп катлары жир өстендәге барлык катларны үз эченә ала, шул исәптән мансард, шулай ук цоколь, әгәр цоколь катының өске өлеше жирнең план билгесе дәрәжәсеннән 2 м-дан да ким булмаса.

18.1. 6.8 Классификатор коды белән рәхсәт ителгән куллану төре өчен корылмаларның (антенна-мачта) чик биеклеге билгеләнми.

19. Жир участогы төзелешенең максималь проценты жир участогында урнашкан барлык биналарның һәм корылмаларның мәйданын исәпкә ала, яссы корылмалардан тыш, һәм капитал төзелеш объектлары яки аларның жир участогы өслеге астында булган өлешләре (объектның жир асты өлеше).

20. Территориаль зоналар чикләрендә жир участкаларыннан һәм капитал төзелеш объектларыннан рәхсәт ителгән файдалануның бертөрле төрләре, әмма жир участкаларының төрле чик (минималь һәм (яки) максималь) зурлыклары һәм рәхсәт ителгән төзелешнең, капитал төзелеш объектларын реконструкцияләүнең чик параметрлары һәм шундый зурлыklar һәм Параметрлар комбинацияләре булган зоналар урнаштырылырга мөмкин.

25 нче маддә. Территориаль зоналарның шәһәр төзелеше регламентлары

Шәһәр төзелеше регламентлары территориаль зонаның һәр төренә карата билгеләнә. Территориаль зонаның һәр төренең шәһәр төзелеше регламенты әлеге төрнең барлык билгелэнгән территориаль зоналарына тарала.

25.1. Рәхсәт ителгән куллануның ярдәмче төрләре

Жир кишәрлекләрен һәм капитал төзелеш объектларын рәхсәт ителгән файдалануның ярдәмче төрләре жир кишәрлекләрен һәм капитал төзелеш объектларын куллануның төп һәм шартлы рәхсәт ителгән төрләренә карата өстәмә буларак кына рәхсәт ителә һәм алар белән бергә башкарыла. Рәхсәт ителгән ярдәмче төрне төп яки шартлы рәхсәт ителгән төргә өстәмә рәвештә генә сайларга мөмкин, аны төп яки шартлы рәхсәт ителгән төр урынына билгеләргә ярамый.

Жир участкаларының чик (минималь һәм (яки) максималь) үлчәмнәре, шулай ук рәхсәт ителгән куллануның ярдәмче төрләре өчен жир участкалары чикләреннән минималь чигенүләр күрсәтелми, чөнки алар төп яки шартлы рәхсәт ителгән куллану төре белән билгеләнә.

Шәһәр төзелеше регламентында классификаторда бу төрнең тасвирламасы буенча конкрет төп яки шартлы рәхсәт ителгән төр өчен рәхсәт ителгән рәхсәт ителгән ярдәмче куллану төрләре күрсәтелми.

Жир кишәрлекләрен һәм капитал төзелеш объектларын рәхсәт ителгән куллануның ярдәмче төрләре; төп яки шартлы рәхсәт ителгән төрләрнең кодлары, алар өчен ярдәмче

куллану төре билгеләнә, һәм рәхсәт ителгән төзелешнең чик параметрлары, ярдәмче төрләр өчен Капиталь төзелеш объектларын реконструкцияләү:

Рәхсәт ителгән куллануның ярдәмче төре коды	Рәхсәт ителгән куллануның ярдәмче төре исеме	Төп һәм шартлы рәхсәт ителгән куллану төрләре кодлары, алар өчен ярдәмче төр билгеләнә	Рәхсәт ителгән капитал төзелеш объектларын төзү һәм реконструкцияләүнең чик параметрлары	
			катларның чик саны, корылманың чик биеклеге	төзелешнең максималь проценты
1.15	Авыл хужалыгы продукциясен саклау һәм эшкәртү	1.8, 1.9, 1.10, 1.11, 1.12, 1.13	н.у.	н.у.
1.18	Авыл хужалыгы житештерүен тәэмин итү	1.8, 1.9, 1.10, 1.11, 1.12, 1.13	н.у.	н.у.
1.19	Чүп үленен чабу	1.8	0	н.у.
1.20	Авыл хужалыгы хайваннарын көтү	1.8	0	н.у.
2.7.1	Автотранспортны саклау	2.1.1; 2.5; 2.6; 4.1	1 этаж, 4.5 м	20%
3.1.1	Коммуналь хезмәтләр күрсәтү	1.7; 1.8; 1.9; 1.10; 1.11; 1.12; 1.13; 1.14; 1.15; 1.16; 1.17; 1.18; 2.1.1; 2.4; 2.5; 2.7.1	н.у.	н.у.
3.2.4	Тулай тораклар	3.5.2, 6.12	н.у.	н.у.
3.3	Көнкүреш хезмәте	2.5; 2.6; 3.2.4	н.у.	н.у.
3.6.1	Мәдәни-ял итү эшчәнлегә объектлары	3.6.2	н.у.	н.у.
3.10.1	Амбулатор ветеринария хезмәте	1.8, 1.9, 1.10, 1.11	н.у.	н.у.
4.4	Кибет	3.4.1, 3.4.2, 3.10.1, 4.8.1, 5.2.1, 6.4, 6.9, 7.6, 9.2.1, 12.1	н.у.	н.у.
4.6	Жәмәгать туклануы	4.3, 4.4, 4.7, 4.8.1, 5.2.1, 7.6, 9.2.1	н.у.	н.у.
4.9	Хезмәт гаражлары	3.1, 3.1.2, 3.4.2, 3.8, 3.8.1, 3.9.2, 3.9.3, 4.1, 4.8.1	н.у.	н.у.
4.9.1.3	Автомобиль юу машиналары	4.9, 4.9.1.1, 4.9.1.4	2 этаж, 10 метр	н.у.
4.9.1.4	Автомобильләрне ремонтлау	4.9.1.1, 4.9.1.3	2 этаж, 10 метр	н.у.
5.1.3	Спорт белән шөгыльләнү өчен майданчыклар	3.6.2, 5.2.1, 9.2.1	0	н.у.
5.4	Кече суднолар өчен причаллар	3.6.2, 5.2.1, 9.2.1	н.у.	н.у.

11.1	Су объектларыннан гомуми файдалану	9.2.1	н.у.	н.у.
11.3	Гидротехник корылмалар	1.13	н.у.	н.у.

25.2. Шәхси торак төзелеше зоналарының шәһәр төзелеше регламенты (Ж1)

Шәхси торак төзелеш зоналарының шәһәр төзелеше регламенты (Ж1) әлеге Кагыйдәләр белән билгеләнгән Ж1 индексы булган территорияль зоналарга тарала.

Шәхси торак төзелеш зоналары урнаштыру өчен билгеләнгән:

шәхси торак төзелеше һәм шәхси ярдәмче хужалык алып бару өчен билгеләнгән йорт яны жир участкалары белән аерым торган торак йортлар;

блокировкаланган торак йортлар;

аз катлы күп фатирлы торак йортлар (дүрт катлы, шул исәптән мансардлы).

Торак зоналарда социаль һәм коммуналь-көнкүреш объектларын, сәламәтлек саклау объектларын, мәктәпкәчә, башлангыч гомуми һәм урта гомуми белем бирү объектларын, гыйбадәт йортларын, автомобиль транспорты тукталышларын, гараж объектларын, гражданның яшәве белән бәйлә һәм әйләнә-тирә мохиткә тискәре йогынты ясамаучы объектларны урнаштыру рәхсәт ителә. Торак зоналар составына бакчачылык алып бару өчен билгеләнгән территорияләр дә кертелергә мөмкин.

2.1, 2.2 коды белән рәхсәт ителгән куллану төрләре булган жир участкалары (шул исәптән бүлү яки бүлү юлы белән) барлыкка килгәндә, фронт буенча жир участогының минималь киңлеге 25 м – дан ким булмаска тиеш; 2.3 коды белән 16 м-дан ким булмаска тиеш.

2.1, 2.2, 2.3 кодлары өчен жир участогы чигендә урам ягыннан шәхси гаражлар урнаштыру рәхсәт ителә.

2.1, 2.2, 2.3 кодлары белән рәхсәт ителгән куллану төрләре өчен катларның чик саны һәм чик биеклегә төп Биналарга, корылмаларга һәм корылмаларга карата билгеләнә. Ярдемче корылмаларның максималь биеклегә 3,5 м яссы түбә башына кадәр, 4,5 м авыш түбә конькисына кадәр.

Шәхси торак төзелеше өчен араларны кабул итәргә кирәк:

участок чигеннән торак йорт диварына кадәр 3 метрдан да ким түгел, урам ягыннан 5 метрдан да ким түгел, юл ягыннан 3м;

участок чикләреннән хужалык корылмаларына кадәр 1 метрдан да ким түгел;

торак йорт тәрәзәләреннән күрше участка урнашкан хужалык корылмаларына кадәр 10 метрдан да ким түгел;

үзәкләштерелгән канализация булмаганда, бәдрәфтән күрше йорт диварларына кадәр ара 12 метрдан ким түгел;

үзәкләштерелгән канализация булмаганда, бәдрәфтән су белән тәэмин итү чыганагына (коега) кадәр ара 25 метрдан ким түгел.

Блокировкаланган һәм аз катлы күп фатирлы торак төзелешләр өчен араларны кабул итәргә кирәк:

участок чигеннән торак йорт диварына кадәр 3 метрдан да ким түгел, урам ягыннан 5м, юл 2.3 коды өчен 3 метрдан да ким түгел;

торак йортларның озын яклары арасында биеклегә 2 3 кат: ким дигәндә 15 м;

4 кат: ким дигәндә 20 м (көнкүреш ярыклары);

шул ук биналарның озын яклары һәм очлары арасында торак бүлмәләрдән тәрәзәләре белән 10 м – дан да ким түгел.

Гомуми файдаланудагы майданчыклар торак һәм ижтимагый биналардан ерак урнаштырылырга тиеш:

балалар өчен торак биналарга кадәр уеннар өчен 12 м;

өлкәннәр өчен ял итү өчен 10 м;

- автомобильләр өчен 10 м;
- 10-40 метрлы спорт белән шөгылләнү өчен;
- хужалык максатлары өчен 20 м;
- калдыклар өчен контейнерлар белән майданчыклар 20дән 100 м.

Ярдәмче корылмаларны, автомобиль транспорты саклау урыннарыннан тыш, урамнар ягыннан урнаштырырга ярамай.

Рөхсәт ителгән куллану төрләре өчен коймаларның максималь биекlege 2.1, 2.2, 2.3 – 2 м кодлары белән инсоляцияне исәпкә алып, 2.1.1, 2.3 – 1.5 М кодлары белән. Материал һәм янәшәдәге участоклар арасындагы коймаларның тибы, бакчалар биләгән өлешендә саңгырау түгел, челтәрле, кояш яктылыгын үткәрүче.

Жир кишәрлекләрен һәм капитал төзелеш объектларын рөхсәт ителгән файдалану төрләре; жир кишәрлекләренә чик (минималь һәм (яки) максималь) үлчәмнәре һәм рөхсәт ителгән төзелеш, капитал төзелеш объектларын реконструкцияләүнең чик параметрлары:

Рөхсәт ителгән куллану төре		Жир участкаларының чик үлчәмнәре һәм рөхсәт ителгән капитал төзелеш объектларын төзү һәм реконструкцияләүнең чик параметрлары			
Код	Жир участогының атамасы	Жир участогының атамасы күләме,	Жир участогының атамасы күләме,	Жир участогының атамасы күләме,	Жир участогының атамасы күләме,
Рөхсәт ителгән куллануның төп төрләре					
2.1	Шәхси торак төзелеше өчен	мин. – 1000 макс. – 2500	3 этаж/18 м	50 %	5/3
2.2	Шәхси ярдәмче хужалык алып бару өчен (йорт яны жир участогы)	мин. – 1000 макс. – 10000	3 этаж/18 м	40 %	5/3
2.3	Блокированный торак төзелеше	мин. – 1000 макс. – н.у.	3 этаж/18 м	60%	5/3
3.4.1	Амбулатор-поликлиник хезмәт күрсәтү	н.у.	н.у.	н.у.	н.у.
3.5.1	Мәктәпкәчә, башлангыч һәм урта гомуми белем	н.у.	н.у.	н.у.	10/н.у.
3.8	Ижтимагый идарә	н.у.	н.у.	н.у.	н.у.
3.8.1	Дәүләт идарәсе	н.у.	н.у.	н.у.	н.у.
5.1.3	Спорт белән шөгылләнү өчен майданчыклар	н.у.	н.у.	н.у.	н.у.
9.3	Тарихи-мәдәни эшчәнлек	н.у.	н.у.	н.у.	н.у.
11.1	Су объектларыннан гомуми файдалану	н.у.	н.у.	н.у.	н.у.
11.2	Су объектларыннан махсус файдалану	н.у.	н.у.	н.у.	н.у.
11.3	Гидротехник корылмалар	н.у.	н.у.	н.у.	н.у.
12.0	Гомуми файдаланудагы жир участкалары (территорияләре)	н.у.	н.у.	н.у.	н.у.
12.0.1	Урам-юл челтәре	н.у.	н.у.	н.у.	н.у.
12.0.2	Территорияне төзекләндерү	н.у.	н.у.	н.у.	н.у.
Шартлы рөхсәт ителгән куллану төрләре					

2.1.1	Аз катлы күп фатирлы торак төзелеш	мин. – 500 макс. – н.у.	4 идән (шул исәптән мансарда)/ 20 м	75%	н.у.
2.7	Торак төзелешенә хезмәт күрсәтү	н.у.	н.у.	н.у.	н.у.
2.7.1	Автотранспортны саклау	н.у.	н.у./4.5 м	н.у.	н.у.
3.1	Коммуналь хезмәт күрсәтү	н.у.	н.у.	н.у.	н.у.
3.1.1	Коммуналь хезмәтләр күрсәтү	н.у.	н.у.	н.у.	н.у.
3.1.2	Коммуналь хезмәтләр күрсәтүне тәмин итүче оешмаларның административ биналары	н.у.	н.у.	н.у.	н.у.
3.2.1	Социаль хезмәт күрсәтү йортлары	н.у.	н.у.	н.у.	н.у.
3.2.2	Халыкка социаль ярдәм күрсәтү	н.у.	н.у.	н.у.	н.у.
3.2.3	Элемтә хезмәтләре күрсәтү	н.у.	н.у.	н.у.	н.у.
3.2.4	Тулай тораклар	н.у.	н.у.	н.у.	н.у.
3.3	Көнкүреш хезмәте	н.у.	н.у.	н.у.	н.у.
3.6.1	Мәдәни-ял итү эшчәнлегә объектлары	н.у.	н.у.	н.у.	н.у.
3.7	Дини куллану	н.у.	н.у.	н.у.	н.у.
3.7.1	Дини йолаларны гамәлгә ашыру	н.у.	н.у.	н.у.	н.у.
3.7.2	Дини идарә һәм мөгариф	н.у.	н.у.	н.у.	н.у.
3.9.1	Гидрометеорология өлкәсендә һәм аңа бәйлә өлкәләрдә эшчәнлекне тәмин итү	н.у.	н.у.	н.у.	н.у.
3.10.1	Амбулатор ветеринария хезмәте	н.у.	н.у.	н.у.	н.у.
4.1	Эшлекле идарә	н.у.	н.у.	н.у.	н.у.
4.4	Кибет	н.у.	2 этаж/н.у.	н.у.	н.у.
4.5	Банк һәм иминият эшчәнлегә	н.у.	2 этаж/н.у.	н.у.	н.у.
4.6	Жәмәгать туклануы	н.у.	2 этаж/н.у.	н.у.	н.у.
4.7	Кунакханә хезмәте	н.у.	3 этаж/н.у.	н.у.	н.у.
4.9.1. 3	Автомобиль юу машиналары	н.у.	2 этаж/10 м	н.у.	н.у.
4.9.1. 4	Автомобильләргә ремонтлау	н.у.	2 этаж/10 м	н.у.	н.у.
4.9.2	Транспорт чаралары тукталышы	н.у.	н.у.	н.у.	н.у.
6.8	Элемтә	н.у.	н.у.	н.у.	н.у.
7.6	Урамнан тыш транспорт	н.у.	н.у.	н.у.	н.у.
13.1	Бакчачылык алып бару	мин. – 400 макс. – 2000	0/0	0 %	н.у.

13.2	Бакчачылык алып бару	мин. – 300 макс. – 1500	н.у.	н.у.	н.у.
14.0	Аз катлы торак комплексында шәхси торак йортлар хужаларының гомуми милке составына керүче жир участоклары	н.у.	н.у.	н.у.	н.у.

Искәрмә.

«Жир участогы чикләреннән минималь чигенүләр» графасында кисәкчә аша урам ягыннан һәм жир участогының башка якларыннан чигенү кыйммәтләре китерелә.

«Н. у». шартлы кыскартылышы белән билгеләнмәгән Параметрлар билгеләнгән.

Жир участокларын һәм капитал төзелеш объектларын рөхсәт ителгән куллануның ярдәмче төрләре рөхсәт ителгән куллануның төп һәм шартлы төрләре өчен әлеге Томның IX бүлегендә күрсәтелгән таблицкага, 25 статьясына, 25.1 пунктына ярашлы рөвештә билгеләнә.

Бу статьяда жайга салынмаган күрсәткечләр техник регламентлар, норматив техник документлар, шәһәр төзелеше проектлаштыру нормативлары һәм башка норматив документлар таләпләренә туры китереп билгеләнә.

Шәһәр төзелеше Регламентында билгеләнгән жир участокларының чик (минималь) үлчәмнәре:

- шәхси милектә булган жир кишәрлеген һәм дәүләт яки муниципаль милектә булган жирләрне һәм (яки) жир кишәрлекләрен яңадан бүлү юлы белән жир кишәрлеген булдыру һәм жирлектә майданы жир кишәрлекләренә чик (минималь) күләменә туры килгән жир кишәрлеген формалаштыру мөмкинлеге булмау;

ике һәм аннан да күбрәк жир участокларын берләштерү юлы белән жир участогы булдыру;

хәзерге күчәмсез милек объекты астында формалашкан жир участогы барлыкка килү һәм жирлектә жир участогы формалашу мөмкинлеге булмау, аның майданы жир участокларының чик (минималь) зурлыгына туры килә.

25.3. Аз катлы торак төзелеш зоналарының шәһәр төзелеше регламенты (Ж2)

Аз катлы торак төзелеш зоналарының шәһәр төзелеше регламенты (Ж2) әлеге Кагыйдәләр белән билгеләнгән ж2 индексы булган территориаль зоналарга тарала.

Аз катлы күп фатирлы торак төзелеш зоналары урнаштыру өчен урнаштырылган:

- аз катлы күп фатирлы торак йортлар (мансардны да кертеп, дүрт катка кадәр);
блокировкаланган торак йортлар;

йорт яны жир участоклары белән аерым торган торак йортлар;

Торак зоналарда социаль һәм коммуналь-көнкүреш объектларын, сәламәтлек саклау объектларын, мәктәпкәчә, башлангыч гомуми һәм урта гомуми белем бирү объектларын, гыйбадәт йортларын, автомобиль транспорты тукталышларын, гараж объектларын, гражданның яшәве белән бәйлә һәм әйләнә-тирә мохиткә тискәре йогынты ясамаучы объектларны урнаштыру рөхсәт ителә. Торак зоналар составына бакчачылык алып бару өчен билгеләнгән территорияләр дә кертелергә мөмкин.

2.1, 2.2 коды белән рөхсәт ителгән куллану төрләре булган жир участоклары (шул исәптән бүлү яки бүлү юлы белән) барлыкка килгәндә, фронт буенча жир участогының минималь киңлеге 25 м – дан ким булмаска тиеш; 2.3 коды белән 16 м-дан ким булмаска тиеш.

2.1, 2.2, 2.3 кодлары өчен жир участогы чигендә урам ягыннан шәхси гаражлар урнаштыру рөхсәт ителә.

2.1, 2.2, 2.3 кодлары белән рөхсәт ителгән куллану төрләре өчен катларның чик саны һәм чик биеклегә төп Биналарга, корылмаларга һәм корылмаларга карата билгеләнә. Ярдәмче корылмаларның максималь биеклегә 3,5 м яссы түбә башына кадәр, 4,5 м авыш түбә конькисына кадәр.

Шәхси торак төзелеше өчен араларны кабул итәргә кирәк:

участок чигеннән торак йорт диварына кадәр 3 метрдан да ким түгел, урам ягыннан 5 метрдан да ким түгел, юл ягыннан 3м;

участок чикләреннән хужалык корылмаларына кадәр 1 метрдан да ким түгел;

торак йорт тәрәзәләреннән күрше участка урнашкан хужалык корылмаларына кадәр 10 метрдан да ким түгел;

үзәкләштерелгән канализация булмаганда, бәдрәфтән күрше йорт диварларына кадәр ара 12 метрдан ким түгел;

үзәкләштерелгән канализация булмаганда, бәдрәфтән су белән тәэмин итү чыганагына (коега) кадәр ара 25 метрдан ким түгел.

Блокировкаланган һәм аз катлы күп фатирлы торак төзелешләр өчен араларны кабул итәргә кирәк:

участок чигеннән торак йорт диварына кадәр 3 метрдан да ким түгел, урам ягыннан 5м, юл 2.3 коды өчен 3 метрдан да ким түгел;

торак йортларның озын яклары арасында биеклегә 2 3 кат: ким дигәндә 15 м;

4 кат: ким дигәндә 20 м (көнкүреш ярыклары);

шул ук биналарның озын яклары һәм очлары арасында торак бүлмәләрдән тәрәзәләре белән 10 м – дан да ким түгел.

Гомуми файдаланудагы майданчыклар торак һәм ижтимагый биналардан ерак урнаштырылырга тиеш:

балалар өчен торак биналарга кадәр уеннар өчен 12 м;

өлкәннәр өчен ял итү өчен 10 м;

автомобильләр өчен 10 м;

- 10-40 метрлы спорт белән шөгыльләнү өчен;

хужалык максатлары өчен 20 м;

калдыклар өчен контейнерлар белән майданчыклар 20дән 100 м.

Ярдәмче корылмаларны, автомобиль транспорты саклау урыннарыннан тыш, урамнар ягыннан урнаштырырга ярамай.

Рөхсәт ителгән куллану төрләре өчен коймаларның максималь биеклегә 2.1, 2.2, 2.3 – 2 м кодлары белән инсоляцияне исәпкә алып, 2.1.1, 2.3 – 1.5 М кодлары белән. Материал һәм янәшәдәге участоклар арасындагы коймаларның тибы, бакчалар биләгән өлешендә саңгырау түгел, челтәрле, кояш яктылыгын үткөрүче.

Ярдәмче корылмаларны, автомобиль транспорты саклау урыннарыннан тыш, урамнар ягыннан урнаштырырга ярамай.

Жир кишәрлекләрен һәм капитал төзелеш объектларын рөхсәт ителгән файдалану төрләре; жир кишәрлекләренең чик (минимал һәм (яки) максималь) үлчәмнәре һәм рөхсәт ителгән төзелеш, капитал төзелеш объектларын реконструкцияләүнең чик параметрлары:

Рөхсәт ителгән куллану төре		Жир участкаларының чик үлчәмнәре һәм рөхсәт ителгән капитал төзелеш объектларын төзү һәм реконструкцияләүнең чик параметрлары			
Код	Жир участогының атамасы	Жир участогының атамасы күләме,	Жир участогының атамасы күләме,	Жир участогының атамасы күләме,	Жир участогының атамасы күләме,
Рөхсәт ителгән куллануның төп төрләре					

2.1.1	Аз катлы күп фатирлы торак төзелеш	мин. – 500 макс. – н.у.	4 этажа (включая мансардны й)/ 20 м	75%	н.у.
2.3	Блокированный торак төзелеше	мин. – 1000 макс. – н.у.	3 этажа/18 м	60%	5/3
2.7.1	Автотранспортны саклау	н.у.	1 этаж/4.5 м	н.у.	н.у.
3.4.1	Амбулатор-поликлиник хезмэт күрсәтү	н.у.	н.у.	н.у.	н.у.
3.5.1	Мәктәпкәчә, башлангыч һәм урта гомуми белем	н.у.	н.у.	н.у.	10/н.у.
3.8	Ижтимагый идарә	н.у.	н.у.	н.у.	н.у.
3.8.1	Дәүләт идарәсе	н.у.	н.у.	н.у.	н.у.
4.4	Кибет	н.у.	3 этаж/н.у.	н.у.	н.у.
5.1.3	Спорт белән шөгыльләнү өчен мәйданчыклар	н.у.	н.у.	н.у.	н.у.
9.3	Тарихи-мәдәни эшчәнлек	н.у.	н.у.	н.у.	н.у.
11.1	Су объектларыннан гомуми файдалану	н.у.	н.у.	н.у.	н.у.
11.2	Су объектларыннан махсус файдалану	н.у.	н.у.	н.у.	н.у.
11.3	Гидротехник корылмалар	н.у.	н.у.	н.у.	н.у.
12.0	Гомуми файдаланудагы жир участкалары (территорияләре)	н.у.	н.у.	н.у.	н.у.
12.0.1	Урам-юл челтәре	н.у.	н.у.	н.у.	н.у.
12.0.2	Территорияне төзекләндерү	н.у.	н.у.	н.у.	н.у.
Шартлы рөхсәт ителгән куллану төрләре					
2.1	Шәхси торак төзелеше өчен	мин. – 1000 макс. – 2500	3 этаж/18 м	50 %	5/3
2.2	Шәхси ярдәмче хужалык алып бару өчен (йорт яны жир участогы)	мин. – 1000 макс. – 10000	3 этаж/18 м	40 %	5/3
2.5	Уртача катлы торак төзелеш	н.у.	8 этаж/н.у.	н.у.	н.у.
2.7	Торак төзелешенә хезмэт күрсәтү	н.у.	н.у.	н.у.	н.у.
3.1	Коммуналь хезмэт күрсәтү	н.у.	н.у.	н.у.	н.у.
3.1.1	Коммуналь хезмәтләр күрсәтү	н.у.	н.у.	н.у.	н.у.
3.1.2	Коммуналь хезмәтләр күрсәтүне тәэмин итүче оешмаларның административ биналары	н.у.	н.у.	н.у.	н.у.
3.2.1	Социаль хезмэт күрсәтү йортлары	н.у.	н.у.	н.у.	н.у.
3.2.2	Халыкка социаль ярдәм күрсәтү	н.у.	н.у.	н.у.	н.у.

3.2.3	Элемтә хезмәтләре күрсәтү	н.у.	н.у.	н.у.	н.у.
3.2.4	Тулай тораклар	н.у.	н.у.	н.у.	н.у.
3.3	Көнкүреш хезмәте	н.у.	н.у.	н.у.	н.у.
3.6.1	Мәдәни-ял итү эшчәнлеге объектлары	н.у.	н.у.	н.у.	н.у.
3.7	Дини куллану	н.у.	н.у.	н.у.	н.у.
3.7.1	Дини йолаларны гамәлгә ашыру	н.у.	н.у.	н.у.	н.у.
3.7.2	Дини идарә һәм мөгариф	н.у.	н.у.	н.у.	н.у.
3.9.1	Гидрометеорология өлкәсендә һәм аңа бәйле өлкәләрдә эшчәнлекне тәэмин итү	н.у.	н.у.	н.у.	н.у.
3.10.1	Амбулатор ветеринария хезмәте	н.у.	н.у.	н.у.	н.у.
4.1	Эшлекле идарә	н.у.	н.у.	н.у.	н.у.
4.5	Банк һәм иминият эшчәнлеге	н.у.	2 этаж/н.у.	н.у.	н.у.
4.6	Жәмәгать туклануы	н.у.	2 этаж/н.у.	н.у.	н.у.
4.7	Кунакханә хезмәте	н.у.	3 этаж/н.у.	н.у.	н.у.
4.9.1.3	Автомобиль юу машиналары	н.у.	2 этаж/10 м	н.у.	н.у.
4.9.1.4	Автомобильләрене ремонтлау	н.у.	2 этаж/10 м	н.у.	н.у.
4.9.2	Транспорт чаралары тукталышы	н.у.	н.у.	н.у.	н.у.
6.8	Элемтә	н.у.	н.у.	н.у.	н.у.
7.6	Урамнан тыш транспорт	н.у.	н.у.	н.у.	н.у.
13.1	Бакчачылык алып бару	мин. – 400 макс. – 2000	0/0	0 %	н.у.
13.2	Бакчачылык алып бару	мин. – 300 макс. – 1500	н.у.	н.у.	н.у.
14.0	Аз катлы торак комплексында шәхси торак йортлар хужаларының гомуми милке составына керүче жир участкалары	н.у.	н.у.	н.у.	н.у.

Искәрмә.

«Жир участогы чикләреннән минималь чигенүләр» графасында кисәкчә аша урам ягыннан һәм жир участогының башка якларыннан чигенү кыйммәтләре китерелә. «Н. у». шартлы кыскартылышы белән билгеләнмәгән Параметрлар билгеләнгән.

Жир участкаларын һәм капитал төзелеш объектларын рөхсәт ителгән куллануның ярдәмче төрләре рөхсәт ителгән куллануның төп һәм шартлы төрләре өчен әлеге Томның IX бүлегендә күрсәтелгән таблицкага, 25 статьясына, 25.1 пунктына ярашлы рөвештә билгеләнә.

Бу статьяда жайга салынмаган күрсәткечләр техник регламентлар, норматив техник документлар, шөһәр төзелеше проектлаштыру нормативлары һәм башка норматив документлар таләпләренә туры китереп билгеләнә.

Шәһәр төзелеше Регламентында билгеләнгән жир участкаларының чик (минималь) үлчәмнәре:

- шәхси милектә булган жир кишәрлеген һәм дәүләт яки муниципаль милектә булган жирләрне һәм (яки) жир кишәрлекләрен яңадан бүлү юлы белән жир кишәрлеген булдыру һәм жирлектә мәйданы жир кишәрлекләренә чик (минималь) күләменә туры килгән жир кишәрлеген формалаштыру мөмкинлегенә булмау;

ике һәм аннан да күбрәк жир участкаларын берләштерү юлы белән жир участогы булдыру;

хәзерге күчмәсез милек объекты астында формалашкан жир участогы барлыкка килү һәм жирлектә жир участогы формалашу мөмкинлегенә булмау, аның мәйданы жир участкаларының чик (минималь) зурлыгына туры килә.

25.4. Күп функцияле ижтимагый-эшлекле зоналарның шәһәр төзелеше регламенты (ОД)

Күп функцияле ижтимагый-эшлекле зоналарның (ОД) шәһәр төзелеше регламенты әлеге Кагыйдәләр белән билгеләнгән ОД индексы булган территорияль зоналарга тарала.

Күп функцияле ижтимагый-эшлекле зоналар мәдәният, сәүдә, сәламәтлек саклау, жәмәгать туклануы, социаль һәм мәдәни-көнкүреш билгеләнешендәге объектларны, эшкуарлык эшчәнлеген, Урта һөнәри һәм югары һөнәри белем объектларын, административ, фәнни-тикшеренү учреждениеләрен, гыйбадәт йортларын, автомобиль транспорты тукталышларын, эшлекле, финанс билгеләнешендәге объектларны, гражданның тормыш эшчәнлеген тәэмин итүгә бәйлә башка объектларны урнаштыру өчен билгеләнгән.

Ижтимагый-эшлекле зоналарда урнаштыру өчен рәхсәт ителгән капитал төзелеш объектлары исемлегенә торак йортлар, блокадалы төзелеш йортлары, күп фатирлы йортлар, кунакханәләр, жир асты яки күп катлы гаражлар кертелгән мөмкин.

2.1, 2.2 коды белән рәхсәт ителгән куллану төрләре булган жир участкалары (шул исәптән бүлү яки бүлү юлы белән) барлыкка килгәндә, фронт буенча жир участогының минималь киңлегенә 25 м – дан ким булмаска тиеш; 2.3 коды белән 16 м-дан ким булмаска тиеш.

2.1, 2.2, 2.3 кодлары өчен жир участогы чигендә урам ягыннан шәхси гаражлар урнаштыру рәхсәт ителә.

2.1, 2.2, 2.3 кодлары белән рәхсәт ителгән куллану төрләре өчен катларның чик саны һәм чик биеклегенә төп Биналарга, корылмаларга һәм корылмаларга карата билгеләнә. Ярдәмче корылмаларның максималь биеклегенә 3,5 м яссы түбә башына кадәр, 4,5 м авыш түбә конькисына кадәр.

Биналар арасындагы минималь аралар:

мәктәпкәчә һәм гомуми белем бирү учреждениеләре өчен кызыл линиядән төп корылмага кадәр 10 м;

стационарлы дөвалау учреждениеләре өчен кызыл линиядән төп корылмага кадәр 30 м;

стационарлы дөвалау учреждениесе бинасы һәм башка ижтимагый һәм торак биналар арасындагы ара 50 метрдан ким түгел;

Шәхси торак төзелеше өчен араларны кабул итәргә кирәк:

участок чигеннән торак йорт диварына кадәр 3 метрдан да ким түгел, урам ягыннан 5 метрдан да ким түгел, юл ягыннан 3м;

участок чикләреннән хужалык корылмаларына кадәр 1 метрдан да ким түгел;

торак йорт тәрәзәләреннән күрше участка урнашкан хужалык корылмаларына кадәр 10 метрдан да ким түгел;

үзекләштерелгән канализация булмаганда, бөдрәфтән күрше йорт диварларына кадәр ара 12 метрдан ким түгел;

үзәкләштерелгән канализация булмаганда, бәдрәфтән су белән тәэмин итү чыганагына (коега) кадәр ара 25 метрдан ким түгел.

Блокировкаланган һәм аз катлы күп фатирлы торак төзелешләр өчен араларны кабул итәргә кирәк:

участок чигеннән торак йорт диварына кадәр 3 метрдан да ким түгел, урам ягыннан 5м, юл 2.3 коды өчен 3 метрдан да ким түгел;

торак йортларның озын яклары арасында биекlege 2 3 кат: ким дигәндә 15 м;

4 кат: ким дигәндә 20 м (көнкүреш ярыклары);

шул ук биналарның озын яклары һәм очлары арасында торак бүлмәләрдән тәрәзәләре белән 10 м – дан да ким түгел.

Гомуми файдаланудагы майданчыклар торак һәм ижтимагый биналардан ерак урнаштырылырга тиеш:

балалар өчен торак биналарга кадәр уеннар өчен 12 м;

өлкәннәр өчен ял итү өчен 10 м;

автомобильләр өчен 10 м;

- 10-40 метрлы спорт белән шөгыльләнү өчен;

хужалык максатлары өчен 20 м;

калдыклар өчен контейнерлар белән майданчыклар 20дән 100 м.

Рәхсәт ителгән куллану төрләре өчен коймаларның максималь биекlege 2.1, 2.2, 2.3 – 2 м кодлары белән инсоляцияне исәпкә алып, 2.1.1, 2.3 – 1.5 М кодлары белән. Материал һәм янәшәдәге участоклар арасындагы коймаларның тибы, бакчалар биләгән өлешендә саңгырау түгел, челтәрле, кояш яктылыгын үткәрүче.

Жир кишәрлекләрен һәм капитал төзелеш объектларын рәхсәт ителгән файдалану төрләре; жир кишәрлекләренен чик (минимал һәм (яки) максималь) үлчәмнәре һәм рәхсәт ителгән төзелеш, капитал төзелеш объектларын реконструкцияләүнең чик параметрлары:

Рөхсәт ителгән куллану төре		Жир участкаларының чик үлчәмнәре һәм рөхсәт ителгән капитал төзелеш объектларын төзү һәм реконструкцияләүнең чик параметрлары			
Код	Код жир кишәрлегенең исеме күләме,	Код жир кишәрлегенең исеме күләме,	Код жир кишәрлегенең исеме күләме,	Код жир кишәрлегенең исеме күләме,	Код жир кишәрлегенең исеме күләме,
Рөхсәт ителгән куллануның төп төрләре					
2.7	Торак төзелешенә хезмәт күрсәтү	н.у.	н.у.	н.у.	н.у.
3.1	Коммуналь хезмәт күрсәтү	н.у.	н.у.	н.у.	н.у.
3.1.1	Коммуналь хезмәтләр күрсәтү	н.у.	н.у.	н.у.	н.у.
3.1.2	Коммуналь хезмәтләр күрсәтүне тәэмин итүче оешмаларның административ биналары	н.у.	н.у.	н.у.	н.у.
3.2.2	Халыкка социаль ярдәм күрсәтү	н.у.	н.у.	н.у.	н.у.
3.2.3	Элемтә хезмәтләре күрсәтү	н.у.	н.у.	н.у.	н.у.
3.2.4	Тулай тораклар	н.у.	н.у.	н.у.	н.у.
3.3	Көнкүреш хезмәте	н.у.	н.у.	н.у.	н.у.
3.4.1	Амбулатор-поликлиник хезмәт күрсәтү	н.у.	н.у.	н.у.	н.у.
3.4.2	Стационар медицина хезмәте	н.у.	н.у.	н.у.	н.у.
3.5.1	Мәктәпкәчә, башлангыч һәм урта гомуми белем	н.у.	н.у.	н.у.	10/н.у.
3.5.2	Урта һәм югары һөнәри белем	н.у.	н.у.	н.у.	10/н.у.
3.6.1	Мәдәни-ял итү эшчәнлеге объектлары	н.у.	н.у.	н.у.	н.у.
3.7	Дини куллану	н.у.	н.у.	н.у.	н.у.
3.7.1	Дини йолаларны гамәлгә ашыру	н.у.	н.у.	н.у.	н.у.
3.7.2	Дини идарә һәм мәгариф	н.у.	н.у.	н.у.	н.у.
3.8	Ижтимагый идарә	н.у.	н.у.	н.у.	н.у.
3.8.1	Дәүләт идарәсе	н.у.	н.у.	н.у.	н.у.
3.8.2	Вәкиллек эшчәнлеге	н.у.	н.у.	н.у.	н.у.
3.9.2	Фәнни тикшеренүләр үткөрү	н.у.	н.у.	н.у.	н.у.
3.10.1	Амбулатор ветеринария хезмәте	н.у.	н.у.	н.у.	н.у.
4.1	Эшлекле идарә	н.у.	н.у.	н.у.	н.у.
4.4	Кибет	н.у.	3 этаж/н.у.	н.у.	н.у.
4.5	Банк һәм иминият эшчәнлеге	н.у.	2 этаж/н.у.	н.у.	н.у.
4.6	Жәмәгать туклануы	н.у.	3 этаж/н.у.	н.у.	н.у.
4.7	Кунакханә хезмәте	н.у.	5 этаж/н.у.	н.у.	н.у.

4.8.1	Күңел ачу чаралары	н.у.	н.у.	н.у.	н.у.
5.1.1	Спорт-тамаша чараларын тээмин итү	н.у.	н.у.	н.у.	н.у.
5.1.2	Биналарда спорт белән шөгыйльләнүне тээмин итү	н.у.	н.у.	н.у.	н.у.
5.1.3	Спорт белән шөгыйльләнү өчен майданчыклар	н.у.	н.у.	н.у.	н.у.
9.3	Тарихи-мәдәни эшчәнлек	н.у.	н.у.	н.у.	н.у.
11.1	Су объектларыннан гомуми файдалану	н.у.	н.у.	н.у.	н.у.
11.2	Су объектларыннан махсус файдалану	н.у.	н.у.	н.у.	н.у.
11.3	Гидротехник корылмалар	н.у.	н.у.	н.у.	н.у.
12.0	Гомуми файдаланудагы жир участоклары (территорияләре)	н.у.	н.у.	н.у.	н.у.
12.0.1	Урам-юл челтәре	н.у.	н.у.	н.у.	н.у.
12.0.2	Территорияне тәзекләндерү	н.у.	н.у.	н.у.	н.у.
Шартлы рәхсәт ителгән куллану төрләре					
2.1	Шәхси торак төзелеше өчен	мин. – 1000 макс. – 2500	3 этаж/18 м	50 %	5/3
2.1.1	Аз катлы күп фатирлы торак төзелеш	мин. – 500 макс. – н.у.	4 этаж (шул исәптән мансарда)/ 20 м	75%	н.у.
2.2	Шәхси ярдәмче хужалык алып бару өчен (йорт яны жир участогы)	мин. – 1000 макс. – 10000	3 этаж/18 м	40 %	5/3
2.3	Блокированный торак төзелеше	мин. – 1000 макс. – н.у.	3 этаж/18 м	60%	5/3
2.5	Уртача катлы торак төзелеш	н.у.	8 этаж/н.у.	н.у.	н.у.
2.7.1	Автотранспортны саклау	н.у.	1 этаж/4.5 м	н.у.	н.у.
3.2.1	Социаль хезмәт күрсәтү йортлары	н.у.	н.у.	н.у.	н.у.
3.4.3	Махсус максатлы медицина оешмалары	н.у.	н.у.	н.у.	н.у.
3.9.1	Гидрометеорология өлкәсендә һәм аңа бәйлә өлкәләрдә эшчәнлекне тээмин итү	н.у.	н.у.	н.у.	н.у.
3.9.3	Фәнни сынаулар үткөрү	н.у.	н.у.	н.у.	н.у.
4.2	Сәүдә объектлары (сәүдә үзәкләре, сәүдә-күңел ачу үзәкләре (комплекслар))	н.у.	н.у.	н.у.	н.у.
4.3	Базар	н.у.	н.у.	н.у.	н.у.
4.9	Хезмәт гаражлары	н.у.	н.у.	н.у.	н.у.
4.9.1.1	Транспорт чараларына ягулык салу	н.у.	н.у.	н.у.	н.у.

4.9.1.2	Юл ялын тээмин итү	н.у.	н.у.	н.у.	н.у.
4.9.1.3	Автомобиль юу машиналары	н.у.	2 этаж/10 м	н.у.	н.у.
4.9.1.4	Автомобильлерне ремонтлау	н.у.	2 этаж/10 м	н.у.	н.у.
4.9.2	Транспорт чаралары тукталышы	н.у.	н.у.	н.у.	н.у.
4.10	Күргөзмө-ярминкө эшчәнлеге	н.у.	н.у.	н.у.	н.у.
5.1.4	Спорт белән шөгильләнү өчен жиһазландырылган майданчыклар	н.у.	н.у.	н.у.	н.у.
5.1.5	Су спорты	н.у.	н.у.	н.у.	н.у.
6.8	Элемтә	н.у.	н.у.	н.у.	н.у.
7.2.2	Пассажирлар йөртүгә хезмәт күрсәтү	н.у.	н.у.	н.у.	н.у.
7.2.3	Гомуми файдаланудагы транспорт тукталышлары	н.у.	н.у.	н.у.	н.у.
7.4	Һава транспорты	н.у.	н.у.	н.у.	н.у.
7.6	Урамнан тыш транспорт	н.у.	н.у.	н.у.	н.у.
8.0	Оборона һәм куркынычсызлыкны тээмин итү	н.у.	н.у.	н.у.	н.у.
8.3	Эчке хокук тәртибен тээмин итү	н.у.	н.у.	н.у.	н.у.

Искәрмә.

«Жир участогы чикләреннән минималь чигенүләр» графасында кисәкчә аша урам ягыннан һәм жир участогының башка якларыннан чигенү кыйммәтләре китерелә.
«Н. у». шартлы кыскартылышы белән билгеләнмәгән Параметрлар билгеләнгән.

Жир участокларын һәм капитал төзелеш объектларын рөхсәт ителгән куллануның ярдәмчә төрләре рөхсәт ителгән куллануның төп һәм шартлы төрләре өчен элекке Томның IX бүлегендә күрсәтелгән таблицкага, 25 статьясына, 25.1 пунктына ярашлы рөвештә билгеләнә.

Бу статьяда жайга салынмаган күрсәткечләр техник регламентлар, норматив техник документлар, шәһәр төзелеше проектлаштыру нормативлары һәм башка норматив документлар таләпләренә туры китереп билгеләнә.

Шәһәр төзелеше Регламентында билгеләнгән жир участокларының чик (минималь) үлчәмнәре:

- шәхси милектә булган жир кишәрлеген һәм дәүләт яки муниципаль милектә булган жирләрне һәм (яки) жир кишәрлекләрен яңадан бүлү юлы белән жир кишәрлеген булдыру һәм жирлектә майданы жир кишәрлекләренә чик (минималь) күләменә туры килгән жир кишәрлеген формалаштыру мөмкинлеге булмау;

ике һәм аннан да күбрәк жир участокларын берләштерү юлы белән жир участогы булдыру; хәзерге күчмәсез милек объекты астында формалашкан жир участогы барлыкка килү һәм жирлектә жир участогы формалашу мөмкинлеге булмау, аның майданы жир участокларының чик (минималь) зурлыгына туры килә.

25.5. Авыл хужалыгы билгеләнешендәге объектлар зоналарының шәһәр төзелеше регламенты (СХ2)

Авыл хужалыгы билгеләнешендәге объектлар зоналарының шәһәр төзелеше регламенты (СХ2) әлеге Кагыйдәләр белән билгеләнгән сx2 индексы булган территориаль зоналарга тарала.

Авыл хужалыгы билгеләнешендәге объектлар зоналары авыл хужалыгы эшчәнлеген алып бару, фермер хужалыклары, фәнни-тикшеренү, уку һәм авыл хужалыгы житештерүе белән бәйле башка максатлар, шулай ук аквакультура (балыкчылык) максатлары, шул исәптән авыл хужалыгы житештерүе өчен кирәкле капитал төзелеш объектларын урнаштыру өчен билгеләнгән.

Жир кишәрлекләрен һәм капитал төзелеш объектларын рөхсәт ителгән файдалану төрләре; жир кишәрлекләренең чик (минималь һәм (яки) максималь) үлчәмнәре һәм рөхсәт ителгән төзелеш, капитал төзелеш объектларын реконструкцияләүнең чик параметрлары:

Рөхсәт ителгән куллану төре		Жир участкаларының чик үлчәмнәре һәм рөхсәт ителгән капитал төзелеш объектларын төзү һәм реконструкцияләүнең чик параметрлары			
Код	Жир участогының атамасы	Жир участогының атамасы күләме,	Жир участогының атамасы күләме,	Жир участогының атамасы күләме,	Жир участогының атамасы күләме,
Рөхсәт ителгән куллануның төп төрләре					
1.3	Яшелчәчелек *)	н.у.	н.у.	н.у.	н.у.
1.5	Бакчачылык	н.у.	н.у.	0 %	н.у.
1.8	Терлекчелек	макс.- 50	н.у.	н.у.	н.у.
1.9	Жәнлекчелек	макс.- 50	н.у.	н.у.	н.у.
1.10	Кошчылык	макс.- 50	н.у.	н.у.	н.у.
1.11	Дуңгызчылык	макс.- 50	н.у.	н.у.	н.у.
1.12	Умартачылык	макс.- 2	н.у.	10 %	н.у.
1.13	Балыкчылык	н.у.	н.у.	н.у.	н.у.
1.14	Авил хужалыгын фәнни тәэмин итү	н.у.	н.у.	н.у.	н.у.
1.15	Авил хужалыгы продукциясен саклау һәм эшкөртү	макс. - 10	н.у.	н.у.	н.у.
1.17	Питомниклар	н.у.	н.у.	н.у.	н.у.
1.18	Авил хужалыгы житештерүен тәэмин итү	макс. - 10	н.у.	н.у.	н.у.
1.19	Чүп үләнән чабу	н.у.	н.у.	0 %	н.у.
1.20	Авил хужалыгы хайваннарын көтү	н.у.	н.у.	0 %	н.у.
2.7.1	Автотранспортны саклау	н.у.	н.у./4.5 м	н.у.	н.у.
3.1.1	Коммуналь хезмәтләр күрсәтү	н.у.	н.у.	н.у.	н.у.
3.9.1	Гидрометеорология өлкәсендә һәм аңа бәйлә өлкәләрдә эшчәнлекне тәэмин итү	н.у.	н.у.	н.у.	н.у.
3.10.1	Амбулатор ветеринария хезмәте	н.у.	н.у.	н.у.	н.у.
4.4	Кибет	н.у.	3 этаж/н.у.	н.у.	н.у.
4.6	Жәмәгать туклануы	н.у.	2 этаж/н.у.	н.у.	н.у.
4.9.1.1	Транспорт чараларына ягулык салу	н.у.	н.у.	н.у.	н.у.
4.9.1.3	Автомобиль юу машиналары	н.у.	2 этаж/10 м	н.у.	н.у.
4.9.2	Транспорт чаралары тукталышы	н.у.	н.у.	н.у.	н.у.
6.9	Саклау	н.у.	н.у.	н.у.	н.у.
6.9.1	Саклау майданчыклары	н.у.	н.у.	н.у.	н.у.

6.12	Фәнни-житештерү эшчәнлеге	н.у.	н.у.	н.у.	н.у.
11.1	Су объектларыннан гомуми файдалану	н.у.	н.у.	н.у.	н.у.
11.2	Су объектларыннан махсус файдалану	н.у.	н.у.	н.у.	н.у.
11.3	Гидротехник корылмалар	н.у.	н.у.	н.у.	н.у.
12.0	Гомуми файдаланудагы жир участоклары (территорияләре)	н.у.	н.у.	н.у.	н.у.
12.0.1	Урам-юл челтәре	н.у.	н.у.	н.у.	н.у.
12.0.2	Территорияне төзекләндерү	н.у.	н.у.	н.у.	н.у.
Шартлы рөхсәт ителгән куллану төрләре					
3.9.2	Фәнни тикшеренүләр үткөрү	н.у.	н.у.	н.у.	н.у.
3.9.3	Фәнни сынаулар үткөрү	н.у.	н.у.	н.у.	н.у.
4.10	Күргәзмә-ярминкә эшчәнлеге	н.у.	н.у.	н.у.	н.у.
5.3	Ау һәм Балык тоту	н.у.	н.у.	н.у.	н.у.
6.8	Элемтә	н.у.	н.у.	н.у.	н.у.

Искәрмә.

*) Капиталь төзелеш объектлары булганда теплицалар кулланып яшелчәчелек. «Н. у». шартлы кыскартылышы белән билгеләнмәгән Параметрлар билгеләнгән.

Жир участокларын һәм капитал төзелеш объектларын рөхсәт ителгән куллануның ярдәмче төрләре рөхсәт ителгән куллануның төп һәм шартлы төрләре өчен әлеге Томның IX бүлегендә күрсәтелгән таблицкага, 25 статьясына, 25.1 пунктына ярашлы рәвештә билгеләнә.

Бу статьяда жайга салынмаган күрсәткечләр техник регламентлар, норматив техник документлар, шәһәр төзелеше проеклаштыру нормативлары һәм башка норматив документлар таләпләренә туры китереп билгеләнә.

25.6. Зиратларны урнаштыру зоналарының шәһәр төзелеше регламенты (СН1)

Зиратларны урнаштыру зоналарының шәһәр төзелеше регламенты (сн1) әлеге Кагыйдәләр белән билгеләнгән сн1 индексы булган территориаль зоналарга тарала.

Зиратларны урнаштыру зоналары жирләү урыннарын (каберлекләр, крематорийлар, башка жирләү урыннары) урнаштыру һәм эшләү өчен билгеләнгән.бу төр зоналарны урнаштыру күрсәтелгән зоналарны бүлеп бирү юлы белән генә тәэмин ителергә мөмкин һәм башка территориаль зоналарда рөхсәт ителми.

Жир кишәрлекләрен һәм капитал төзелеш объектларын рөхсәт ителгән файдалану төрләре; жир кишәрлекләренә чик (минималь һәм (яки) максималь) үлчәмнәре һәм рөхсәт ителгән төзелеш, капитал төзелеш объектларын реконструкцияләүнең чик параметрлары:

Рөхсәт ителгән куллану төре		Жир участкаларының чик үлчәмнәре һәм рөхсәт ителгән капитал төзелеш объектларын төзү һәм реконструкцияләүнең чик параметрлары			
Код	Жир участогының атамасы	Жир участогының	Жир участогының	Жир участогының	Жир участогының
				ың	ың

		атамасы күләме,	атамасы күләме,	атамасы күләме,	атамасы күләме,
Рөхсәт ителгән куллануның төп төрләре					
3.1	Коммуналь хезмәт күрсәтү	н.у.	н.у.	н.у.	н.у.
3.1.1	Коммуналь хезмәтләр күрсәтү	н.у.	н.у.	н.у.	н.у.
3.9.1	Гидрометеорология өлкәсендә һәм аңа бәйләү өлкәләрдә эшчәнлекне тәэмин итү	н.у.	н.у.	н.у.	н.у.
7.2.3	Гомуми файдаланудагы транспорт тукталышлары	н.у.	н.у.	н.у.	н.у.
11.1	Су объектларыннан гомуми файдалану	н.у.	н.у.	н.у.	н.у.
11.2	Су объектларыннан махсус файдалану	н.у.	н.у.	н.у.	н.у.
11.3	Гидротехник корылмалар	н.у.	н.у.	н.у.	н.у.
12.0	Гомуми файдаланудагы жир участкалары (территорияләре)	н.у.	н.у.	н.у.	н.у.
12.0.1	Урам-юл челтәре	н.у.	н.у.	н.у.	н.у.
12.0.2	Территорияне төзекләндерү	н.у.	н.у.	н.у.	н.у.
12.1	Ритуаль эшчәнлек	н.у.	н.у.	н.у.	н.у.
Шартлы рөхсәт ителгән куллану төрләре					
н.у.					

Искәрмә.

«Н. у». шартлы кыскартылышы белән билгеләнмәгән Параметрлар билгеләнгән.

Жир участкаларын һәм капитал төзелеш объектларын рөхсәт ителгән куллануның ярдәмче төрләре рөхсәт ителгән куллануның төп һәм шартлы төрләре өчен әлеге Томның IX бүлегендә күрсәтелгән таблицкага, 25 статьясына, 25.1 пунктына ярашлы рәвештә билгеләнә.

Бу статьяда жайга салынмаган күрсәткечләр техник регламентлар, норматив техник документлар, шөһәр төзелеше проектлаштыру нормативлары һәм башка норматив документлар таләпләренә туры китереп билгеләнә.

25.7. Калдыклар белән эш итү зоналарының шөһәр төзелеше регламенты (СН2)

Калдыклар белән эш итү зоналарының шөһәр төзелеше регламенты (СН2) әлеге Кагыйдәләр белән билгеләнгән СН2 индексы булган территорияль зоналарга тарала.

Калдыклар белән эш итү зоналары саклау, күмү, утильләштерү, зарарсызландыру, житештерү һәм куллану калдыкларын, медицина, биология һәм башка калдыкларны эшкәртү объектларын урнаштыру өчен билгеләнгән. Бу төр зоналарны урнаштыру күрсәтелгән зоналарны бүлөп бирү юлы белән генә тәэмин ителергә мөмкин һәм башка территорияль зоналарда рөхсәт ителми.

Жир кишәрлекләрен һәм капитал төзелеш объектларын рөхсәт ителгән файдалану төрләре; жир кишәрлекләренә чик (минималь һәм (яки) максималь) үлчәмнәре һәм рөхсәт ителгән төзелеш, капитал төзелеш объектларын реконструкцияләүнең чик параметрлары:

Вид разрешенного использования		Предельные размеры земельных участков и предельные параметры разрешенного строительства и реконструкции объектов капитального строительства			
Код	Наименование	размер земельного участка, кв.м	количество этажей / высота строения	максимальный процент застройки	минимальные отступы от границ земельного участка, м
Основные виды разрешенного использования					
3.1	Коммунальное обслуживание	н.у.	н.у.	н.у.	н.у.
3.1.1	Предоставление коммунальных услуг	н.у.	н.у.	н.у.	н.у.
3.9.1	Обеспечение деятельности в области гидрометеорологии и смежных с ней областях	н.у.	н.у.	н.у.	н.у.
7.2.3	Стоянки транспорта общего пользования	н.у.	н.у.	н.у.	н.у.
11.1	Общее пользование водными объектами	н.у.	н.у.	н.у.	н.у.
11.2	Специальное пользование водными объектами	н.у.	н.у.	н.у.	н.у.
11.3	Гидротехнические сооружения	н.у.	н.у.	н.у.	н.у.
12.0	Земельные участки (территории) общего пользования	н.у.	н.у.	н.у.	н.у.
12.0.1	Улично-дорожная сеть	н.у.	н.у.	н.у.	н.у.
12.0.2	Благоустройство территории	н.у.	н.у.	н.у.	н.у.
12.2	Специальная деятельность	н.у.	н.у.	н.у.	н.у.
Условно разрешенные виды разрешенного использования					
н.у.					

Искәрмә.

«Н. у». шартлы кыскартылышы белән билгеләнмәгән Параметрлар билгеләнгән.

Жир участкаларын һәм капитал төзелеш объектларын рөхсәт ителгән куллануның ярдәмче төрләре рөхсәт ителгән куллануның төп һәм шартлы төрләре өчен әлеге Томның IX бүлегендә күрсәтелгән таблицкага, 25 статьясына, 25.1 пунктына ярашлы рәвештә билгеләнә.

Бу статьяда жайга салынмаган күрсәткечләр техник регламентлар, норматив техник документлар, шәһәр төзелеше проектлаштыру нормативлары һәм башка норматив документлар таләпләренә туры китереп билгеләнә.

26 нчы маддә. Шәһәр төзелеше регламентлары гамәлдә булмаган жирләр

ЛО сызыклы объектларны урнаштыру өчен билгеләнгән һәм (яки) сызыклы объектлар белән биләнгән жир участкалары.

ДПИ файдалы казылмалар чыгару өчен бирелгән жир участоклары.

Шәһәр төзелеше регламентлары гамәлдә булмаган жир кишәрлекләреннән файдалану федераль башкарма хакимият органнары, Россия Федерациясе субъектлары башкарма хакимиятенә вәкаләтле органнары яки жирле үзидарә органнары тарафыннан федераль законнарға ярашлы рәвештә билгеләнә. Шәһәр төзелеше регламентлары гамәлдә булмаган яки шәһәр төзелеше регламентлары билгеләнмәгән жирләрдә урнашкан жир кишәрлекләреннән һәм капитал төзелеш объектларыннан рәхсәт ителгән файдалануның бер төрен башка төргә үзгәртү турында карарлар федераль законнарға ярашлы рәвештә кабул ителә.

Линия объектларын урнаштыру (гомуми файдаланудагы тимер юллардан һәм федераль һәм төбәк әһәмиятендәге гомуми файдаланудагы автомобиль юлларыннан тыш) теләсә кайсы территориаль зонада рәхсәт ителгән файдалануның рәхсәт ителгән төрләре исемлегендә күрсәтелмичә рәхсәт ителә.

27 нче маддә. Шәһәр төзелеше регламентлары билгеләнмәгән жирләр

Жир өсте сулары белән капланган.

СХ авыл хужалыгы билгеләнешендәге жирләр составындагы авыл хужалыгы жирләре.

Шәһәр төзелеше регламентлары билгеләнмәгән жир кишәрлекләреннән файдалану федераль башкарма хакимият органнары, Россия Федерациясе субъектларының башкарма хакимият органнары вәкаләтле органнары яки федераль законнарға ярашлы рәвештә жирле үзидарә органнары тарафыннан билгеләнә. Шәһәр төзелеше регламентлары билгеләнмәгән жирләрдә урнашкан жир кишәрлекләреннән һәм капитал төзелеш объектларыннан рәхсәт ителгән файдалануның бер төрен башка төргә үзгәртү турында карарлар федераль законнарға ярашлы кабул ителә.

Урман фонды жирләре составындагы жирләренә яки жир участокларын куллану урманчылыкның урман хужалыгы регламенты белән билгеләнә, аның чикләрендә урман фонды жирләре урнашкан, урман мөнәсәбәтләре өлкәсендәге федераль һәм төбәк законнарына ярашлы.

Аеруча саклана торган табигый территорияләр чикләрендә урнашкан жирләренә яки жир участокларын куллану аеруча саклана торган табигый территорияләр турында законнарға ярашлы рәвештә аеруча саклана торган табигый территорияләр турында нигезләмә белән билгеләнә.

Жир өсте сулары белән капланган жирләренә куллану Россия Федерациясе Су кодексына ярашлы рәвештә башкарма хакимиятнең вәкаләтле органнары тарафыннан билгеләнә.

Авил хужалыгы билгеләнешендәге жирләр составындагы авыл хужалыгы жирләренә күпеллек агачлар (бакчалар, йөзем бакчалары һәм башкалар) белән биләп алынган, торак пунктлар чикләреннән тыш урнашкан сөрүлекләр, сабынлыклар, көтүлекләр, ятмалар, жирләр керә. Авыл хужалыгы жирләре составында авыл хужалыгы билгеләнешендәге жирләр куллануда өстенлек ала һәм махсус саклауга дучар ителә. Авыл хужалыгы билгеләнешендәге жирләр составындагы авыл хужалыгы жирләре гражданның үз ихтыяжлары өчен бакчачылык алып бару территориясе чикләренә кертелә алмый, шулай ук бакча йортлары, торак йортлар, хужалык корылмалары һәм бакча жир участогында гаражлар төзү өчен кулланыла алмый.

Шәһәр төзелеше зоналаштыру карталарында СХ индексы белән билгеләнгән авыл хужалыгы жирләре составына жирләренә тискәре йогынтыдан саклау функциясен үтәүче хужалык эчендәге юллар, саклау урман утыртулары, агач-куаклык үсемлекләре белән биләнгән башка авыл хужалыгы билгеләнешендәге жирләр кертелергә мөмкин.

III БҮЛЕК. Жир кишәрлекләрен һәм капитал төзелеш объектларын куллануны чикләү

28 нче маддә. Территорияне куллануның аерым шартлары булган зоналар чикләрендә жир участокларын һәм капитал төзелеш объектларын куллануны чикләү
28.1. Гомуми нигезләмәләр

1) Россия Федерациясе Жир кодексына ярашлы рәвештә территориядән файдалануның аерым шартлары булган зоналар чикләрендә жир асты байлыктары, һава һәм су законнары турында законнарда башкасы каралмаган очракта жир өстендәге һәм астындагы һәр нәрсәгә кагыла торган һәм мондый жир кишәрлекләрендә урнашкан күчмәсез милек объектларын урнаштыруны һәм (яки) куллануны чикләүче яки тыючы жир кишәрлекләреннән файдалану чикләүләре билгеләнә. Жир участокларын территорияләргә куллануның аерым шартлары булган зоналарны билгеләү максатларына туры килмәгән башка эшчәнлек төрләрен гамәлгә ашыру өчен куллануны чиклиләр яки тыя.

2) Россия Федерациясе Жир кодексының 105 маддәсендә билгеләнергә мөмкин булган территориянең аерым шартлары булган зоналарның тулы исемлегенә китерелә.

3) федераль законнарда ярашлы рәвештә жир кишәрлекләреннән һәм капитал төзелеш объектларыннан файдалануны чикләү территорияләргә куллануның аерым шартлары булган зоналар чикләрендә генә гамәлдә, аларның күләме һәм (яки) чикләре федераль закон таләпләренә ярашлы рәвештә рәсми рәвештә билгеләнгән. Торак пунктларның, шәһәр округларының жирле үзидарә органнары территорияләргә куллануның аерым шартлары булган зоналарның зурлыгын һәм (яки) чикләрен билгели алмыйлар, аларны билгеләү хокукы аларның вәкаләтләренә керми.

Шуңа ярашлы рәвештә әлегә кагыйдәләр кысаларында территорияне куллануның аерым шартлары булган зоналар өч төргә бүленә:

билгеләнгән зоналар, аларның чикләре Россия Федерациясе законнары нигезендә билгеләнгән һәм расланган;

билгеләүгә планлаштырылган чикләре Россия Федерациясе законнары нигезендә билгеләнмәгән һәм расланмаган, әмма законнар нигезендә билгеләнергә тиешле зоналар фиксацияләнгән зурлыкка һәм чикләргә билгеләүнең берсүзсез кагыйдәләренә (критерийларына) ия;

- чикләре Россия Федерациясе законнары нигезендә билгеләнмәгән һәм расланмаган, әмма фиксацияләнгән зурлыктары һәм чикләргә билгеләүнең берсүзсез кагыйдәләргә (критерийлары) булмаган ориентирлау-зоналар; мондый зоналар өчен закон дәрәжәсендә ориентирлау үлчәмнәре генә билгеләнгән, алар мондый зоналарның чикләре билгеләнгән очракта исәпләүләр үткөрү юлы белән төгәлләнергә тиеш һәм (яки) әйләнә-тирә мохиткә тәэсир итү дәрәжәсен натураль үлчәүләр.

4) шәһәр төзелеше зоналаштыру картасында территорияне куллануның аерым шартлары булган билгеләнгән зоналарның чикләре генә күрсәтелергә тиеш.

5) шәһәр төзелеше зоналаштыру картасында шулай ук Россия Федерациясенең Федераль законнарында һәм норматив хокукый актларында территорияне куллануның аерым шартлары булган зоналарның чикләрен билгеләүнең билгеләнгән күләмнәре һәм берсүзсез кагыйдәләргә билгеләнгән булган объектларга карата территорияне куллануның аерым шартлары булган зоналарның чикләре күрсәтелергә мөмкин.

Мондый зоналарга линия объектларының (электр тапшыру линияләре, торба үткәргечләр, элемент линияләре) саклау зоналары һәм минималь ераклык зоналары, автомобиль юлларының юл яны полосалары, су саклау зоналары һәм жир өстендәге су объектларының яр буе саклау полосалары керә. Мондый зоналарның чикләре шәһәр төзелеше зоналаштыру картасында күрсәтелгән очракта, бу чикләр территориянең аерым шартлары булган рәсми билгеләнгән (расланган) зоналардан аерып торучы махсус шартлы билгеләр белән күрсәтелә.

Мондый зоналарның чикләрен шәһәр төзелеше зоналаштыру картасында күрсәтү һәм бу зоналар чикләрендә жир участокларын һәм капитал төзелеш объектларын

куллануны чикләү мәгълүмати-белешмә характерда һәм федераль законнарға ярашлы рәвештә билгеләүгә планлаштырылган чикләр һәм чикләүләр буларак карала. Жир участкалары һәм капитал төзелеш объектларының хокук ияләре, тулысынча яки өлешчә территориянең аерым шартлары булган зоналарның якинча чикләрендә урнашкан, суд тәртибендә бу зоналарда жир участкаларын һәм капитал төзелеш объектларын куллану чикләүләрен бөхәсләшәргә хокуклы.

б) территорияне куллануның аерым шартлары булган ориентир зоналарының чикләре шәһәр төзелеше зоналаштыру картасында күрсәтелми, чөнки алар чиста ориентир характерында һәм жир участкаларын һәм капитал төзелеш объектларын куллануны чикләү өлешендә юридик көчкә ия түгел. Россия Федерациясенең суд практикасына ярашлы рәвештә, шәһәр төзелеше зоналаштыру картасында территориядән файдалануның аерым шартлары булган зоналарның якинча чикләре күрсәтелгән очракта, жирдән файдалану һәм төзелеш кагыйдәләре суд тәртибендә территориядән файдалануның аерым шартлары булган мондый зоналар чикләрендә жир кишәрлекләрен һәм капитал төзелеш объектларын куллануны чикләү өлешендә гәмәлдә түгел дип танылырга мөмкин.

Ориентирлау зоналарына федераль закон таләпләренә туры китереп билгеләнмәгән предприятиеләрнең, корылмаларның һәм башка объектларның санитар-саклау зоналары, су белән тәмин итү чыганакларын санитар саклауның икенче һәм өченче билбау зоналары, су басу һәм су басу зоналары, тапшыручы радиотехник объектның чикләү зоналары, территориянең аерым шартлары булган зоналарның һәм зоналарның башка төрләре керә. федераль законнар зоналарның зурлыгын исәпләүләр һәм (яки) натураль тикшеренүләр (үлчәүләр) нигезендә билгеләргә тиеш.

7) Акбуре авыл жирлегә муниципаль берәмлеге территориясендә территорияне куллануның аерым шартлары булган түбәндәге зоналар билгеләнгән яки билгеләнергә тиеш:

эчәрлек һәм хужалык-көнкүреш су белән тәмин итү чыганакларын санитар саклау зоналары;

су саклау зоналары, жир өстендәге су объектларының яр бие саклау полосалары;

электр челтәре хужалыгы объектларының саклау зоналары;

газ бүлү челтәрләренең саклау зоналары;

предприятиеләрнең, корылмаларның һәм башка объектларның санитар-күзәтү зоналары.

28.2. Су белән тәмин итү чыганакларын санитар саклау зоналары

Су белән тәмин итү чыганакларының санитар саклану зоналарының төрләре һәм күләме СанПиН 2.1.4.1110-02 "Су белән тәмин итү чыганаклары һәм хужалык-эчемлек максатындагы су үткәргечләренең санитар саклау зоналары" нигезендә билгеләнә.

Су белән тәмин итү чыганаклары санитар саклау зоналарына ия. Санитар саклау зоналары өч билбау составында оештырыла.

Беренче билбау (катгый режим) сусаклагычлар, барлык су үткәргеч корылмалары майданчыклары һәм су житештерүче канал урнашкан территорияне үз эченә ала. Жир асты су чыганакларын санитар саклау зонасының беренче билбавының күләме сакланган жир асты суларын кулланганда 30 м, житәрлек сакланган жир асты суларын кулланганда 50 м тәшкил итә.

Беренче билбау чикләрендә югары урынлы агачлар утыртырга, су үткәргеч корылмаларын файдалануга, реконструкцияләүгә һәм киңәйтүгә туры килмәгән барлык төзелеш төрләренә, шул исәптән төрле нәзнәләр үткәргечләрен төшерүгә рөхсәт ителми.

Санитар саклау зонасының икенче һәм өченче билбаулары чикләрендә: яңа скважиналар бораулау һәм туфрак катламы бозылу белән бәйлә яңа төзелеш (Роспотребнадзор Идарәсе территориаль бүлеге белән мәжбүри килешү нигезендә башкарыла); эшкәртелгән суларны жир асты горизонтларына кертү һәм каты калдыкларны

жир асты складларына салу, жир асты эшкөртү; ягулык-майлау материаллары складларын урнаштыру, агу химикатлары һәм минераль ашламалар, сәнэгать агынтылары тупланмалары, шлам саклагычлары һәм жир асты суларының химик пычрану куркынычын тудыручы башка объектлар. Санитар саклау зонасының өченче билбавы чикләрендә мондый объектларны саклаулы жир асты суларын кулланганда гына, геологик контроль органнары нәтижәсен исәпкә алып бирелгән Роспотребнадзор органының санитар-эпидемиологик нәтижәсе булганда, сулы горизонтны пычранудан саклау буенча махсус чаралар үтәлгән очракта гына урнаштырырга рөхсәт ителә. Шулай ук икенче билбау чикләрендә зиратлар, терлекләр каберлекләре, ассенизация кырлары, фильтрлау кырлары, тирес саклау урыннары, силос траншеяләре, терлекчелек һәм кошчылык предприятиеләре һәм жир асты суларының микроблы пычрану куркынычын тудыручы башка объектлар урнаштыру; ашламалар һәм агулы химикатлар куллану; төп файдаланудагы урманны кисү тыела.

28.3. Су саклау зоналары, жир өстендәге су объектларының яр буе саклау полосалары

Россия Федерациясе Су кодексының 65 статьясына ярашлы рәвештә, су саклау зоналары булып елгалар, инешләр, күлләр, сусаклагычлар Яр сызыгына тоташкан территорияләр тора, аларда күрсәтелгән су объектларының пычрануын, пычрануын, су басуын һәм аларның суларын киметүен булдырмау, шулай ук су биологик ресурсларының һәм башка объектларның яшәү тирәлеген саклау максатларында хужалык һәм башка эшчәнлекне гамәлгә ашыруның махсус режимы билгеләнә хайваннар һәм үсемлекләр дөньясы.

Су саклау зоналары чикләрендә Яр буе саклау полосалары урнаштырыла, аларның территорияләрендә хужалык һәм башка эшчәнлеккә өстәмә чикләүләр кертелә. Елгаларның, инешләрнең су саклау зоналарының киңлеген һәм аларның яр буе саклау полосасының киңлеген тиешле яр сызыгынан билгеләнә.

Елгаларның яки инешләрнең су саклау зонасының киңлеген аларның чыганаclarыннан елгалар яки инешләр өчен озынлыгы белән билгеләнә:

10 километрга кадәр 50 метр;

10 километрдан 50 километрга кадәр 100 метр;

50 километрдан һәм 200 метрдан артык.

Су саклау зоналары чикләрендә:

туфракның уңдырышлылыгын арттыру максатынан агынты суларны куллану;

- зиратларны, терлекләр каберлекләрен, житештерү һәм куллану калдыкларын урнаштыру объектларын, химик, шартлаткыч, токсик, агулы һәм агулы матдәләрен, радиоактив калдыкларны күмү пунктларын урнаштыру, шулай ук территорияне пычратучы матдәләр белән пычрату, аларның рөхсәт ителгән чик концентрациясе балык хужалыгы өнәмиятендәге су объектларында билгеләнмәгән; зыянлы организмнарга каршы көрәш буенча авиация чараларын гамәлгә ашыру;

транспорт чараларының хәрәкәте һәм тукталышы (махсус транспорт чараларыннан тыш), аларның юлларда һәм юлларда һәм каты япмалы махсус жиһазландырылган урыннарда тукталышыннан тыш;

- автозаправка станцияләрен, ягулык-майлау материаллары складларын (автозаправка станцияләре, ягулык-майлау материаллары складлары портлар, эчке су юллары инфраструктурасы, шул исәптән кече үлчәмле суднолар тукталышы өчен базалар (корылмалар), Федераль куркынычсызлык хезмәте органнары объектлары территорияләрендә урнаштырылган очраклардан тыш), кулланыла торган техник хезмәт күрсәтү станцияләрен төзү һәм реконструкцияләү транспорт чараларын техник карау һәм ремонтлау, транспорт чараларын юуны гамәлгә ашыру өчен; пестицидлар һәм агрохимикатлар саклау (агрохимикатларны диңгез портлары территорияләрендәге махсус саклагычларда саклаудан тыш), пестицидлар һәм агрохимикатлар куллану;

агынты, шул исәптән дренаж суларын агызу;

- гомуми таралган файдалы казылмаларны барлау һәм чыгару (әгәр гомуми таралган файдалы казылмаларны барлау һәм чыгару файдалы казылмаларның башка төрләрен барлауны һәм чыгаруны гамәлгә ашыручы жир асты байлыктарынан файдаланучылар тарафыннан расланган техник проект нигезендә расланган тау чишмәләре һәм (яки) геологик чишмәләр жир асты байлыктары турында РФ законнары нигезендә бирелгән чикләрдә 1992 елның 21 февралендәге 2395-і номерлы РФ Законының 19.1 маддәсе белән). Су саклау зоналары чикләрендә хужалык һәм башка объектларны проектлау, төзү, реконструкцияләү, файдалануга тапшыру, файдалануга тапшыру, мондый объектларны су объектларын су законнары һәм әйләнә-тирә мохитне саклау өлкәсендәге законнар нигезендә пычранудан, тыгылудан, су басудан һәм су бетүдән саклауны тәмин итүче корылмалар белән жиһазландыру шартларында рөхсәт ителә. Су объектын пычранудан, тыгылудан, су басудан һәм су бетүдән саклауны тәмин итүче корылманың төрен сайлау әйләнә-тирә мохитне саклау өлкәсендә закон нигезендә билгеләнгән пычраткыч матдәләр, башка матдәләр һәм микроорганизмнарны рөхсәт ителгән ташлау нормативларын үтәү кирәклеген исәпкә алып башкарыла. Су объектларын пычранудан, тыгылудан, су басудан һәм суның бетүенән саклауны тәмин итүче Корылмалар дип:

үзәкләштерелгән су чистарту системалары (канализация), үзәкләштерелгән яңгыр су чистарту системалары;

агынты суларны үзәкләштерелгән су агызу системаларына (шул исәптән яңгыр, эрегән, инфильтрация, су сибү һәм дренаж суларына) агызу өчен Корылмалар һәм системалар, әгәр алар мондый суларны кабул итү өчен билгеләнгән булса;

- агынты суларны (шул исәптән яңгыр, эрегән, инфильтрация, су юу һәм дренаж суларын) чистарту өчен локаль чистарту корылмалары, аларны әйләнә-тирә мохитне саклау һәм Су кодексы өлкәсендәге закон таләпләренә туры китереп билгеләнгән нормативлардан чыгып чистартуны тәмин итә; житештерү һәм куллану калдыктарын жыю өчен корылмалар, шулай ук агынты суларны (шул исәптән яңгыр, эрегән, инфильтрация, су юу һәм дренаж суларын) су үткәргичи торган материаллардан эшләнгән кабул итүчеләргә агызу (агызу) өчен Корылмалар һәм системалар;

су объектларын һәм аларга якин территорияләренә нефть һәм нефть продуктлары агызудан һәм әйләнә-тирә мохиткә башка тискәре йогынтыдан саклауны тәмин итүче Корылмалар.

Су саклау зоналары чикләрендә урнаштырылган һәм агынты суларны чистарту өчен корылмалар белән жиһазландырылмаган, аларны шундый корылмалар белән жиһазландырганчы һәм (яки) РФ Су кодексының 65 статьясының 16 өлешендәге 1 пунктында күрсәтелгән системаларга тоташтырылганчы үз ихтыяжлары өчен бакчачылык яки бакчачылык алып бару территорияләренә карата су үткәргичи торган материаллардан эшләнгән кабул итүчеләренә куллану рөхсәт ителә, пычраткыч матдәләр, башка матдәләр һәм микроорганизмнар әйләнә-тирә мохиткә кермәсен өчен.

Яр буй саклау полосасының киңлеген су объектының яр авышлыгына бәйле рәвештә билгеләнә һәм кире авышлык өчен 30 м яки 0, 3, 3 кадәр авышлык өчен 40 м һәм 3 һәм аннан да күбрәк авышлык өчен 50 м тәшкит итә.

Елга өчен су саклау зонасы яр буй саклау полосасы белән туры килә. Елга, инеш чыганактары өчен су саклау зонасының радиусы илле метр күләмендә билгеләнә.

Яр буй саклау полосалары чикләрендә су саклау зонасы өчен билгеләнгән чикләүләр белән бергә тыела:

жирләренә эшкәртү;

- юыла торган туфрак калдыктарын урнаштыру;

авыл хужалыгы хайваннарын көтү һәм алар өчен жәйге лагерлар, мунчалар оештыру. Гомуми файдаланудагы су объектының яр буй (су объекты чикләре) буйлап гомуми файдалану өчен билгеләнгән яр буй полосасы урнаштырыла.

Гомуми файдаланудагы су объектларының яр буе полосасының киңлеге 20 метр тәшкил итә, каналларның яр буе полосасыннан тыш, шулай ук елгалар һәм инешләр, аларның озынлыгы чыганактан тамагына кадәр 10 километрдан артмый. Каналларның, шулай ук елгаларның һәм инешләрнең яр буе киңлеге, аларның Чишмә башынан тамагына кадәр озынлыгы ун километрдан артмый, 5 метр тәшкил итә. Шәһәр төзелеше зоналаштыру картасында 5 метр киңлектәге яр буйлары күрсәтелми.

Һәр граждандан (механик транспорт чараларын кулланмыйча) гомуми файдаланудагы су объектларының яр буе полосасыннан алар янында хәрәкәт итү һәм булу өчен, шул исәптән һәвәскәр балык тоту һәм йөзүче чараларны причалга утырту өчен файдаланырга хокуклы.

Яр буе чикләрендә жир участкаларын хөсөйләштыру тыла.

28.4. Электр челтәре хужалыгы объектларының саклау зоналары

Электр челтәре хужалыгы объектларының саклау зоналары Россия Федерациясе Хөкүмәтенең «Электр челтәре хужалыгы объектларының саклау зоналарын билгеләү тәртибе һәм мондый зоналар чикләрендә урнашкан жир кишәрлекләрен куллануның аерым шартлары турында» 24.02.2009 ел, № 160 карарына ярашлы рәвештә гамәлдәге линияләренең һәм электр челтәре хужалыгы корылмаларының саклануын тәэмин итү өчен билгеләнә.

Электр тапшыруның һава линияләре буйлап саклау зоналары жир участогы һәм һава киңлеге өслегенең бер өлеше рәвешендә урнаштырыла (электр тапшыруның һава линияләре терәкләренең биеклегенә туры килгән биеклеккә), ул электр тапшыру линиясенә ике ягында да читтән торып торган параллель вертикаль яссылыклар белән чикләнә, алар киләсе ераклыкта читкә тайпылмыйча урнашкан:

- 1 кВ - 2 м кадәр;
- от 1 до 20 кВ - 10 м;
- 35 кВ - 15 м;
- 110 кВ - 20 м;
- 150, 220 кВ – 25 м;
- 300, 500 кВ – 30 м;
- 750 кВ - 40 м;
- 1150 кВ - 55 м.

Жир асты кабель электр тапшыру линияләре буйлап саклау зонасы Жир асты участогы өслегенең бер өлеше рәвешендә урнаштырыла, ул аның астында урнашкан жир асты участогы (кабель электр тапшыру линияләре салу тирәнлегенә туры килгән тирәнлеккә), ул электр тапшыру линиясенә ике ягында да читтән торган кабельләрдән 1 метр ераклыкта урнашкан параллель вертикаль яссылыклар белән чикләнә.

Саклау зоналарында электр челтәре хужалыгы объектларының куркынычсыз эшен бозарга, шул исәптән аларны зарарлауга яки юк итүгә китерергә һәм (яки) гражданның тормышына, сәламәтлегенә һәм физик яки юридик затларның мөлкәтенә зыян китерергә, шулай ук экологик зыян китерергә һәм янгыннар чыгуга китерергә мөмкин булган теләсә нинди гамәлләр башкару тыела. Аерым алганда, тыела:

электр челтәре хужалыгы объектларына керү өчен булдырылган юллар һәм подъездлар чикләрендә теләсә нинди объектларны һәм предметларны (материалларны) урнаштырырга, шулай ук электр челтәре хужалыгы объектларына керү өчен кирәкле юллар һәм подъездлар булдырмастан, теләсә нинди эшләр башкарырга һәм корылмалар төзәргә;- чүплекләр урнаштыру;

- удар механизмнары белән эшләр башкарырга, 5 тоннадан артык авырлыктагы авырлыктарны төшерергә, ачы һәм коррозияле матдәләргә һәм ягулык-майлау материалларын (жир асты кабель электр тапшыру линияләренең саклау зоналарында) ташларга һәм агызырга.

1000 Вольттан артык көчәнеше электр челтәре хужалыгы объектларының саклау зоналарында да тыела:

теләсә нинди, шул исәптән ягулык-майлау материаллары саклагычларын җыярга яки урнаштырырга;

- балалар һәм спорт мейданчыкларын, стадионнарны, базарларны, сәүдә нокталарын, кыр станокларын, терлекләр өчен законнарны, гаражларны һәм машина һәм механизмнарның барлык төрләрэн урнаштырырга, билгеләнгән тәртиптә рөхсәт ителгән эшләрне башкару белән мөшгуль булмаган кешеләрнең күпләп жыелуы белән бәйлә теләсә нинди чаралар үткәргә (һава электр тапшыру линияләренең сак зоналарында); Саклау зоналары чикләрендә язма рөхсәтсез чөлтәр оешмасы тыела:

биналар һәм корылмаларны төзү, капитал ремонтлау, реконструкцияләү яки сүтү; тау, шартлату, мелиорация эшләрә, шул исәптән җирләрне вакытлыча су басу белән бәйлә;

- агачлар һәм куаклар утырту һәм кисү;

юл өсләгеннән 4,5 метрдан артык (һава электр тапшыру линияләренең саклау зоналарында) йөк белән яки йөксез гомуми биекләккә ия машиналар һәм механизмнар йөрүе;

4 м биекләктәге авыл хужалыгы машиналары һәм җиһазлары кулланып кыр авыл хужалыгы эшләрә.

28.5. Газ бүлү чөлтәрләренең саклау зоналары

Россия Федерациясә Хөкүмәтенең 20.11.2000 елгы 878 номерлы "газ бүлү чөлтәрләрен саклау кагыйдәләрен раслау турында" Карарына ярашлы рәвештә газ бүлү чөлтәрләрә өчен түбәндәге саклау зоналары билгеләнә:

а) тышкы газүткәргечләр трассалары буйлап газүткәргечнең һәр ягыннан 2 метр ераклыкта үтә торган шартлы линияләр белән чикләнгән территория рәвешендә;

б) җир асты газүткәргечләрә трассалары буйлап полиэтилен торбалардан бакыр чыбык кулланганда газүткәргеч трассасын билгеләү өчен газүткәргеч трассасы рәвешендә, чыбык ягыннан газүткәргечтән 3 метр һәм каршы яктан 2 метр ераклыкта үтә торган шартлы линияләр белән чикләнгән территория рәвешендә;

в) тышкы газүткәргечләр трассалары буйлап мәңгә туңган туфракта торба материалына карамастан газүткәргечнең һәр ягыннан 10 метр ераклыкта үтә торган шартлы линияләр белән чикләнгән территория рәвешендә;

г) аерым торган газ көйләүчә пунктлар тирәсендә бу объектлар чикләреннән 10 метр ераклыкта үткәрелгән ябык сызык белән чикләнгән территория рәвешендә. Биналарга төялгән газ көйләү пунктлары өчен саклау зонасы регламентташтырылмаган;

д) газүткәргечләрнең су асты юллары буйлап суднолар йөрү һәм агызу елгалары, күлләр, сусаклагычлар, каналлар аша су өсләгеннән су өсләгеннән газүткәргечнең һәр ягыннан 100 м ераклыктагы параллель яссылыклар арасындагы төбенә кадәр су киңлегә участогы рәвешендә;

е) Урманнар һәм агач-куаклык үсемлекләрә буенча уза торган поселокара газүткәргечләр трассалары буйлап, киңлегә 6 метр, газүткәргечнең һәр ягында 3 метр. Газүткәргечләрнең җир өсте участоклары өчен агачлардан торба үткәргечкә кадәр аралык газүткәргечнең бөтен эксплуатация срогы дөвамында агачларның биеклегеннән ким булмаска тиеш. Газ бүлү чөлтәрләренең саклау зоналарына кергән җир участокларына, аларның зарарлануын кисәтү яки аларның нормаль эксплуатация шартларын бозу максатыннан, тыелган чикләүләр (авырлыклар) куела:

а) торақ-гражданлык һәм җитештерү объектларын төзү;

б) күперләрне, коллекторларны, автомобиль һәм тимер юлларны, аларда урнашкан газ бүлү чөлтәрләрен, әлегә газүткәргечләрне эксплуатация оешмалары белән килешү буенча алдан чыгармастан, сүтәргә һәм реконструкцияләргә;

в) газ бүлү чөлтәрләрен җимерелүдән саклаучы яр ныгыту корылмаларын, су үткәрү җайланмаларын, җир һәм башка корылмаларны җимерергә;

г) газ бүлү чөлтәрләренең таныклык билгеләрен, контроль-үлчәү пунктларын һәм башка җайланмаларын күчерергә, зарарларга, йоклатырга һәм юк итәргә;

д) чүплекләр һәм складлар оештыру, кислоталар, тозлар, щелочлар һәм башка химик актив матдәләр эремәләрен салу; е) саклау зоналарын кәртәләү һәм кәртәләү, эксплуатация оешмалары персоналының газ бүлү челтәрләренә керүенә, газ бүлү челтәрләренә хезмәт күрсәтүне үткәргүгә һәм зыянны бетерүгә комачаулау;

ж) ут кабызу һәм ут чыганаclarын урнаштыру;

з) базны казырга, 0,3 метрдан артык тирәнлеккә авыл хужалыгы һәм мелиорация кораллары һәм механизмнары белән туфракны казырга һәм эшкәртәргә;

и) газ көйләүче пунктларның, катод һәм дренаж саклау станцияләренең, жир асты коеларының капкаларын һәм ишекләрен ачу, элемент чараларын, яктыртуны һәм телемеханика системаларын электр белән тәмин итүне кабызу яки сүндерү;

к) чит әйберләренә, баскычларны, аларга менү өчен, терәкләргә һәм жир өстендәге газүткәргечләргә, газ бүлү челтәрләренең коймаларына һәм биналарына ташларга, куярга һәм бөйләргә;

л) газ бүлү челтәрләренә үз белдәге белән тоташырга.

Югарыда күрсәтелгән чикләүләргә керми торган һәм Жир горизонтын бозу һәм туфракны 0,3 метрдан артык тирәнлеккә эшкәртү белән бөйлә булмаган урман хужалыгы, авыл хужалыгы һәм башка эшләр газ бүлү челтәрләренең саклау зонасындагы жир кишәрлекләренең хужалары, хужалары яки кулланучылары тарафыннан, эксплуатация оешмасына эш башланганчы ким дигәндә 3 эш көне алдан язмача хәбәр итү шарты белән башкарыла. Газ бүлү челтәрләренең саклау зоналарында хужалык эшчәнлегә, элеккеге пунктларда каралмаган, жир участогы өсләген бозу һәм туфракны 0,3 метрдан артык тирәнлеккә эшкәртү, газ бүлү челтәрләрен эксплуатацияләү оешмасының язмача рәхсәте нигезендә башкарыла.

28.6. Предприятиеләрнең, корылмаларның һәм башка объектларның санитар-күзәтү зоналары

Торак пункт территориясендә агросәнәгать комплексы объектлары, зират, каты көнкүреш калдыклары чүплегә урнашкан, алар өчен санитар-күзәтү зоналары урнаштырылырга тиеш.

Күрсәтелгән объектлар өчен санитар-күзәтү зоналарының зурлыгы һәм чикләре билгеләнмәгән. Шуңа күрә шәһәр төзелеш зоналаштыру картасында бу объектларның санитар-күзәтү зоналары чикләре күрсәтелмәгән.

Күрсәтелгән объектларның санитар-күзәтү зоналарының санитар-эпидемиологик кагыйдәләр һәм САНПИН нормативлары белән билгеләнгән санитар - күзәтү зоналарының ориентир чикләре 2.2.1/2.1.1.1200-03 Россия Федерациясе Баш дөүләт санитар табибының 25.09.2007 №74 карары белән расланган» предприятиеләрнең, корылмаларның һәм башка объектларның санитар-саклау зоналары һәм санитар классификациясе " жирлекнең генераль планын нигезләү буенча материаллар составына керүче территориянең аерым шартлары булган зоналар чикләре картасында күрсәтелгән. Санитар-саклау зоналарының якинча чикләре мөһлүмати-белешмә характерда һәм гамәлдәге федераль законнарға ярашлы рәвештә әлегә чикләрдә урнашкан жир кишәрлекләрен һәм капитал төзелеш объектларын куллануны чикләүне билгеләү өлешендә юридик көчкә ия түгел. Россия Федерациясе Хөкүмәтенең «санитар-саклау зоналары чикләрендә урнашкан санитар-саклау зоналарын билгеләү һәм жир кишәрлекләреннән файдалану кагыйдәләрен раслау турында» 2018 елның 3 мартындагы 222 номерлы карарына ярашлы рәвештә санитар-саклау зоналары төзелешкә планлаштырыла торган, реконструкцияләнгән торган капитал төзелеш объектларына карата билгеләнә, алар әйләнә - тирәлеккә химик, физик, биологик йогынты чыганагы булып тора кеше яшәве (алга таба объектлар), объектлар контурлары артында санитар-эпидемиологик таләпләрдән артык химик, физик һәм (яки) биологик тәэсир формалашкан очракта. Капитал төзелеш объектларының хокук ияләре атмосфера һавасын, объект контуры артында атмосфера һавасына физик һәм (яисә) биологик йогынты дәрәжәсен тикшерергә һәм кулланучылар хокукларын яклау һәм кеше иминлегә

өлкәсендә күзәтчелек буенча Федераль хезмәткә (аның территориаль органнары) санитар-яклау зонасын билгеләү турында гариза тапшырырга тиеш кирәкле документлар кушылган зоналар.

Санитар-күзәтү зонасын булдыру, үзгәртү яки юкка чыгару турында карарны: Кулланучылар хокукларын яклау һәм кеше иминлеге өлкәсендә күзәтчелек буенча федераль хезмәт санитар классификациягә ярашлы рәвештә I һәм II куркыныч класслы объектларга карата, шулай ук санитар классификациягә кертелмәгән объектларга карата;

кулланучылар хокукларын яклау һәм кеше иминлеге өлкәсендә күзәтчелек буенча федераль хезмәтнең территориаль органнары санитар классификациягә ярашлы рәвештә III-IV куркынычлык классы объектларына карата.

Санитар-күзәтү зонасы һәм аның чикләрендә урнашкан жир кишәрлекләрен куллануны чикләүләр мондый зона турында мәгълүмат бердәм дәүләт күчемсез милек реестрына кертелгән көннән бирле билгеләнгән дип санала.

Санитар-күзәтү зонасы чикләрендә жир участкаларын:- торак төзелешне, мәгариф һәм медицина билгеләнешендәге объектларны, ачык типтагы спорт корылмаларын, балаларның ял итү һәм аларны сәламәтләндерү оешмаларын, рекреацион билгеләнештәге зоналарны һәм бакчачылык алып бару өчен урнаштыру;

- дарулар житештерү һәм саклау объектларын, сәнәгатьнең азык-төлек тармаклары объектларын, азык-төлек чималы һәм азык-төлек продукциясенә күмәртә складларын, эчәр су әзерләү һәм саклау өчен суүткәргеч корылмалары комплексларын урнаштыру, химик, физик һәм (яки) санитар-күзәтү зонасы билгеләнгән объектның биологик тәэсире мондый чараларның, чималның, суның һәм продукциянең сыйфатын һәм куркынычсызлыгын бозуга китерәчәк.

29 нчы маддә. Аеруча саклана торган табигый территорияләр чикләрендә жир кишәрлекләрен һәм капитал төзелеш объектларын куллануны чикләү

Аеруча саклана торган табигый территорияләр чикләрендә жир участкаларын һәм капитал төзелеш объектларын куллануны чикләүләр 1995 елның 14 мартындагы 33-ФЗ номерлы «аеруча саклана торган табигый территорияләр турында» гы Федераль закон нигезендә регламентташтырыла.

Акбуринский авыл жирлеге муниципаль берәмлеге территориясендә аеруча саклана торган табигый территорияләр юк.

30 нчы маддә. Мәдәни мирас объектларын саклау шартлары буенча жир кишәрлекләрен һәм капитал төзелеш объектларын куллануны чикләү

Мәдәни мирас объектларын саклау «Россия Федерациясе халыкларының мәдәни мирас объектлары (тарих һәм мәдәният һәйкәлләре) турында» 25.06.2002 ел, № 73-ФЗ Федераль закон, «Татарстан Республикасында мәдәни мирас объектлары турында» 01.04.2005 ел, № 60-ТРЗ Татарстан Республикасы Законы таләпләре, башка норматив хокукый актлар нигезендә гамәлгә ашырыла.

Мәдәни мирас объектларын саклау зоналары мәдәни мирас объектларын саклауны тәэмин итү максатыннан билгеләнә.

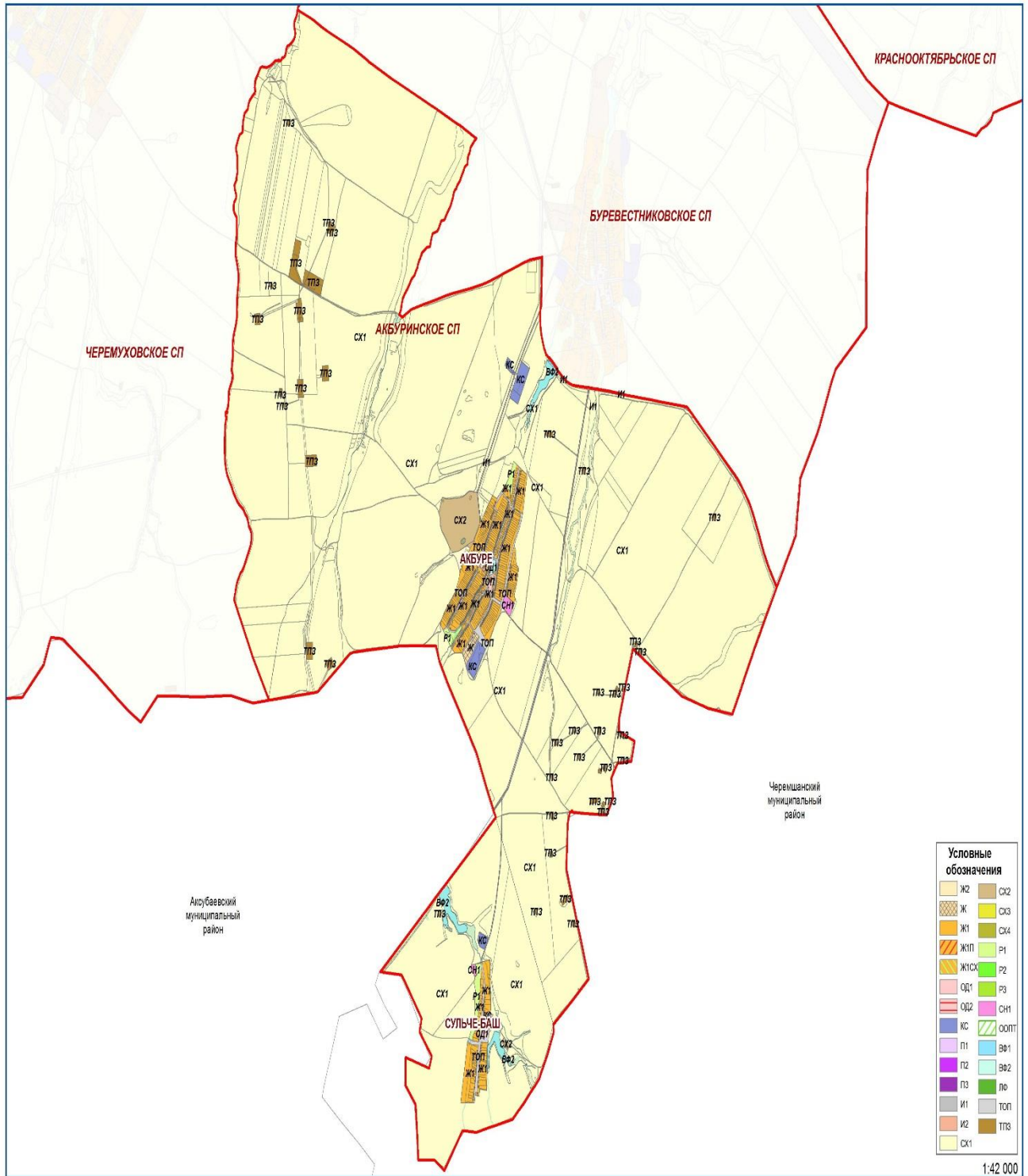
Саклау зоналары чикләре мәдәни мирас объектларын саклау зоналары проекты белән билгеләнә, ул текст формасында һәм карталар (схемалар) рәвешендә документация булып тора, анда проектлана торган зоналар чикләре һәм күрсәтелгән зоналарда урнашкан мәдәни мирас объектлары территорияләре чикләре тасвирлана, әлеге зоналар чикләрендә жирләрен куллану режимнары һәм шәһәр төзелеше регламентлары проекты бар. Саклау зоналары проектларын эшләү, саклау зоналары чикләрендә территориядән файдалану режимнарын билгеләү Россия Федерациясе Хөкүмәтенең «Россия Федерациясе халыкларының мәдәни мирас объектларын (тарих һәм мәдәният һәйкәлләрен) саклау зоналары турында Нигезләмәне раслау хакында» 12.09.2015 № 972

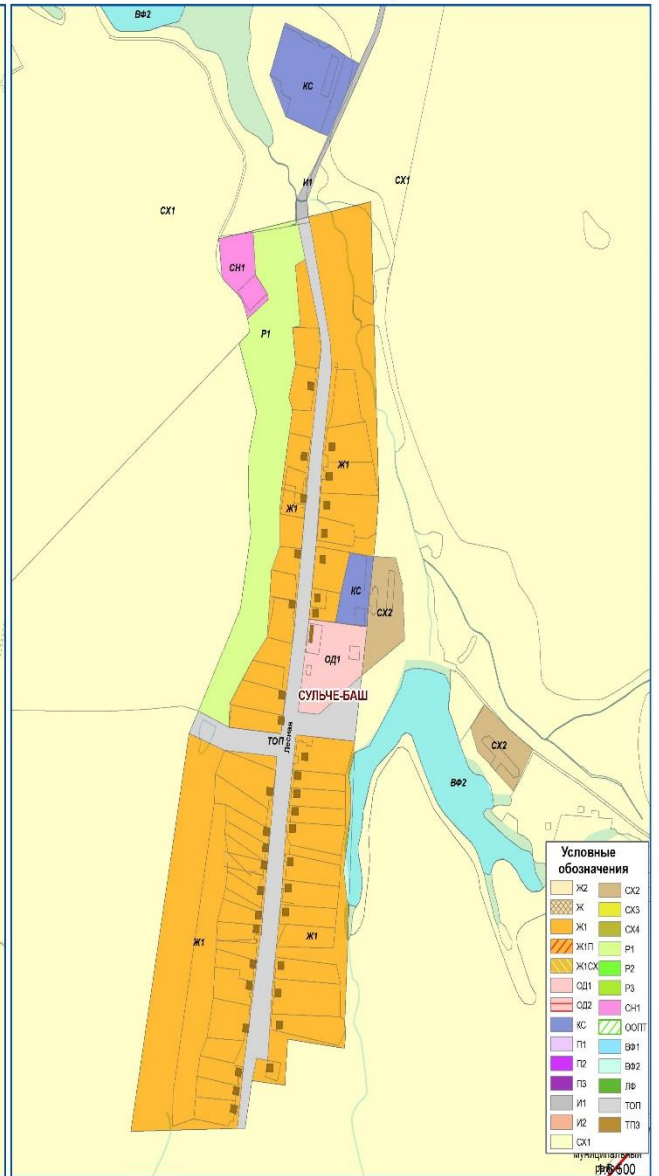
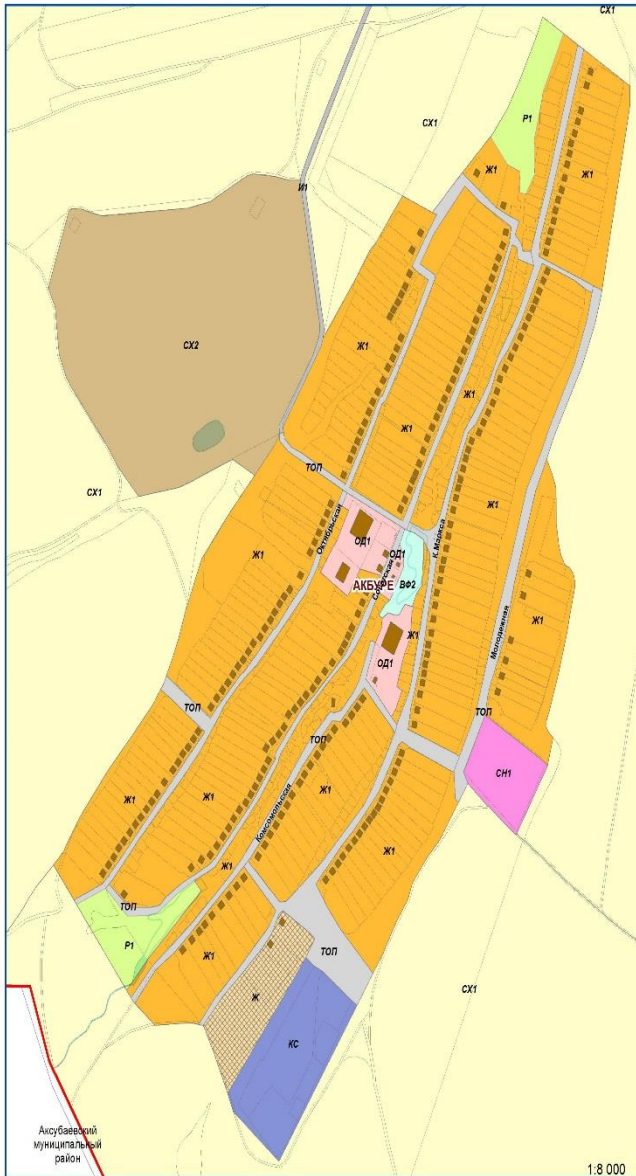
карары, «Татарстан Республикасында мәдәни мирас объектлары турында» 01.04.2005 ел № 60-ТРЗ Татарстан Республикасы Законы һәм башкалар белән җайга салына норматив хокукий актлар белән.

Акбуре авыл җирлеге муниципаль берәмлеге территориясенә карата мәдәни мирас объектларын саклау зоналарының расланган проектлары юк. IV БҮЛЕК. Территориянең коммуналь, транспорт, социаль инфраструктура объектлары белән тәэмин ителүенең минималь рәхсәт ителгән дәрәжәсенең исәпләнгән күрсәткечләре һәм халык өчен мондый объектларның территориаль керү мөмкинлегенең максималь рәхсәт ителгән дәрәжәсенең исәпләнгән күрсәткечләре

Россия Федерациясә Шәһәр төзелеше кодексына ярашлы рәвештә, территориянең коммуналь, транспорт, социаль инфраструктура объектлары белән тәэмин ителүенең минималь рәхсәт ителгән дәрәжәсенең исәп-хисап күрсәткечләре һәм шәһәр төзелеше регламенты составында күрсәтелгән объектларның халык өчен территориаль мөмкин булган максималь рәхсәт ителгән дәрәжәсенең исәп-хисап күрсәткечләре шәһәр төзелеше регламенты билгеләнгән территориаль зона чикләрендә эшчәнлекне гамәлгә ашыру күздә тотылган очракта күрсәтелә территориянең комплекслы үсеше буенча.

Территорияне комплекслы үстерү буенча эшчәнлек алып баруны күздә тоткан территорияләр «Буревестниковское авыл җирлеге» муниципаль берәмлеге чикләрендә билгеләнмәгән, шуңа бәйле рәвештә әлеге кагыйдәләр материалларында күрсәтелмәгән.





Условные обозначения

Ж2	СХ2
Ж	СХ3
Ж1	СХ4
Ж1П	Р1
Ж1СХ	Р2
СД1	Р3
СД2	СН1
КС	ООПТ
П1	П1
П2	П2
П3	П3
П4	П4
П5	П5
П6	П6
П7	П7
П8	П8
П9	П9
П10	П10
П11	П11
П12	П12
П13	П13
П14	П14
П15	П15
П16	П16
П17	П17
П18	П18
П19	П19
П20	П20
ТОП	ТОП
ТП8	ТП8
СХ1	СХ1

2 нче кушымта
Татарстан Республикасы
Яңа Чишмә муниципаль районы Акбуре авыл
жирлеге Советы карарына
2023 елгы 2 нче ноябере №42-124

Тәртип

«Татарстан Республикасы Яңа Чишмә муниципаль районы Акбуре авыл жирлеге муниципаль берәмлегенең Жирдән файдалану һәм төзелеш кагыйдәләрен раслау турында " Татарстан Республикасы Яңа Чишмә муниципаль районы Акбуре авыл жирлеге Советы Карары проектына тәкъдимнәрне исәпкә алу

1. «Татарстан Республикасы Яңа Чишмә муниципаль районы Акбуре авыл жирлеге муниципаль берәмлегенең Жирдән файдалану һәм төзелеш кагыйдәләрен раслау турында» проектына тәкъдимнәр: 423197, Татарстан Республикасы, Яңа Чишмә районы, Акбуре авылы, Октябрь урамы, 44 йорт адресы буенча Татарстан Республикасы Яңа Чишмә муниципаль районы Акбуре авыл жирлеге башкарма комитеты секретаре.

Тәкъдимнәр эш көннәрендә 08.00 сәгатътән 16.15 сәгатъкә кадәр «Интернет» мәгълүмати – телекоммуникация чөлтәрендә Татарстан Республикасының рәсми хокукий мәгълүмат порталында игълан ителгәннән соң кабул ителә: [http: //pravo.tatarstan.ru](http://pravo.tatarstan.ru).

2. Ачык тыңлауларда катнашу өчен гаризалар түбәндәге адрес буенча бирелә: 423197, Татарстан Республикасы, Яңа Чишмә районы, Акбуре авылы, Октябрь урамы, 44 йорт шөхсән яки почта аша (конвертта «жирдән файдалану кагыйдәләрен тикшерү»билгесе белән).