

СОВЕТ  
МУНИЦИПАЛЬНОГО ОБРАЗОВАНИЯ  
«ЗАЙ-КАРАТАЙСКОЕ СЕЛЬСКОЕ  
ПОСЕЛЕНИЕ»  
ЛЕНИНОГОРСКОГО  
МУНИЦИПАЛЬНОГО РАЙОНА  
РЕСПУБЛИКИ ТАТАРСТАН

ТАТАРСТАН РЕСПУБЛИКАСЫ  
ЛЕНИНОГОРСК  
МУНИЦИПАЛЬ РАЙОНЫ  
«ЗЭЙ-КАРАТАЙ  
АВЫЛ ЖИРЛЕГЕ»  
МУНИЦИПАЛЬ  
БЕРӘМЛЕГЕ  
СОВЕТЫ

РЕШЕНИЕ

КАРАР

2023 елның 19 октябрнен №35

Татарстан Республикасы Лениногорск муниципаль районының "Зэй-Каратай авыл жирлеге" муниципаль берәмлеге Советының "Татарстан Республикасы Лениногорск муниципаль районының «Зэй-Каратай авыл жирлеге" муниципаль берәмлегенең Генераль планына үзгәрешләр кертү проектын раслау турында" 2018 елның 23 ноябрэндәге 33/1 номерлы карарына үзгәрешләр кертү хакында

Россия Федерациясенең гамәлдәге законнарына туры китерү максатларында, Татарстан Республикасы Лениногорск муниципаль районы «Зэй-Каратай авыл жирлеге» муниципаль берәмлеге Советы КАРАР БИРДЕ:

1. Татарстан Республикасы Лениногорск муниципаль районының "Зэй-Каратай авыл жирлеге" муниципаль берәмлеге Советының "Татарстан Республикасы Лениногорск муниципаль районының «Зэй-Каратай авыл жирлеге" муниципаль берәмлегенең Генераль планына үзгәрешләр кертү проектын раслау турында" 2018 елның 23 ноябрэндәге 33/1 номерлы карарына түбәндәге үзгәрешләрне кертәргә:

карап исемен түбәндәге редакциядә баян итәргә:

«Татарстан Республикасы Лениногорск муниципаль районының «Зэй-Каратай авыл жирлеге» муниципаль берәмлегенең генераль планын раслау турында»;

1.1.1. 3 пункттагы беренче абзацны түбәндәге редакциядә бирергә:

«1. Татарстан Республикасы Лениногорск муниципаль районының «Зэй-Каратай авыл жирлеге» муниципаль берәмлегенең түбәндәге составындагы Генераль планын расларга:

2. Татарстан Республикасы Лениногорск муниципаль районының «Зэй-Каратай авыл жирлеге» муниципаль берәмлеге Советының 2018 елның 23 декабрэндәге 33/1 номерлы карары белән расланган Татарстан Республикасы Лениногорск муниципаль районының «Зэй-Каратай авыл жирлеге» муниципаль берәмлегенең Генераль планына кушымта нигезендә үзгәрешләр кертәргә.

3. Әлеге карарны түбәндәге адрес буенча урнашкан мәгълүмат стендларында халыкка житкерергә: Татарстан Республикасы, Лениногорск районы, Зэй-Каратай авылы, Совет урамы, 99 йорт, 1 йорт һәм Үзбәк урамы, Луговая урамы, 2 йорт, Лениногорск муниципаль районының рәсми сайтында бастырырга (<http://leninogorsk.tatarstan.ru>) «Авыл жирлекләре» бүлегендә һәм Татарстан Республикасының хокукый мәгълүматның рәсми порталында (<http://pravo.tatarstan.ru/>).

4. Әлеге карар рәсми басылып чыккан вакыттан үз көченә керә.

5. Әлеге карарның үтәлешен тикшереп торуну үз җаваплылыгыма калдырам.

Татарстан республикасы  
Лениногорск муниципаль районының «Зэй-  
Каратай авыл жирлеге» муниципаль берәмлеге  
башлыгы,  
Советы рәйсе



М.И. Идиятова

**«Татарстан Республикасының пространство мәгълүматлары фонды»  
дәүләт бюджет учреждениесе**

**ТАТАРСТАН РЕСПУБЛИКАСЫ ЛЕНИНОГОРСК МУНИЦИПАЛЬ РАЙОНЫ ЗЭЙ-  
КАРАТАЙ АВЫЛ ЖИРЛЕГЕНЕҢ  
ГЕНЕРАЛЬ ПЛАНЫ  
(үзгәрешләр кертү)**

**Нигезләү материаллары  
Аңлатма**

**Казан, 2023**

## ПРОЕКТ СОСТАВЫ

Татарстан Республикасы Лениногорск муниципаль районының Зәй-Каратай авыл  
жирлегенең генераль планы  
(үзгәрешләр кертү)

№ т/б	Ярдәмче программа исеме	№ бит/бит
<b>1 том Генераль планга үзгәрешләр кертү проекты</b>		
Текст материаллары		
1	Территориаль планлаштыру турында нигезләмә	32
График материаллар		
2	Жирлекнең жирле әһәмияттәге объектларын планлаштырып урнаштыру картасы М1:10000	«1 (1).
3	М1:10000 жирлек составына керүче торак пунктларның чикләре (шул исәптән төзелә торган торак пунктларның чикләре) картасы	«2(1).
4	Жирлекнең функциональ зоналары картасы М1:10000	«3(1).
Кушымта		
5	Торак пунктлар чикләре турында белешмәләр	8
<b>Том 2 Генераль планын нигезләү буенча материаллар</b>		
Текст материаллары		
1	Аңлатма	56
2	Әйләнә-тирә мохитне саклау Аңлатма	82
График материаллар		
3	Жирлек территориясен заманча файдалануның картасы М1:10000	«1 (1).
4	Табигый һәм техноген характердагы гадәттән тыш хәлләр килеп чыгу куркынычы янаган территорияләр картасы, М1:10000 гражданнар оборонасы чаралары	«2(1).
5	Инженерлык инфраструктурасы картасы М1:10000	«3(1).
6	Территориядән файдалануның махсус шартлары булган зоналар картасы (гамәлдәге урыны) М1:10000	«4(1).
7	Территориядән файдалануның махсус шартлары булган зоналар картасы (проект тәкъдире) М1:10000	«5(1)

## ЭЧТӨЛЕК

1. КЕРЕШ.....	4
2. ТОРАК ПУНКТ ТЕРРИТОРИЯСЕНЕҢ ХӨЗЕРГЕ ТОРЫШЫН һӘМ КУЛЛАНЫЛЫШЫН АНАЛИЗЛАУ. ГЕНЕРАЛЬ ПЛАН ЧАРАЛАРЫН НИГЕЗЛӨҮ.....	8
3. ЗӘЙ-КАРАТАЙ АВЫЛ ЖИРЛЕГЕ ТОРАК ПУНКТЛАРЫ ЧИКЛӨРЕ .....	23
4. МӨДӘНИ МИРАС ОБЪЕКТЛАРЫ .....	29
5. МАХСУС САКЛАНА ТОРГАН ТАБИГЫЙ ТЕРРИТОРИЯЛӘР .....	29
6. ТЕРРИТОРИЯНЕ ИНЖЕНЕР ӨЗЕРЛӨҮ.....	29
7. ТЕРРИТОРИЯНЕ ИНЖЕНЕРЛЫК ӨЗЕРЛӨҮ ЧАРАЛАРЫ.....	32
8. ГРАЖДАННАР ОБОРОНАСЫ БУЕНЧА ЧАРАЛАР, ТАБИГЫЙ һӘМ ТЕХНОГЕН ХАРАКТЕРДАГЫ ГАДӘТТӨН ТЫШ ХӘЛЛӨРНЕ КИСӨТҮ БУЕНЧА ЧАРАЛАР ИСЕМЛЕГЕ.....	34
9. УРМАН КОМПЛЕКСЫ.....	40
10. ТӨП ТЕХНИК-ИКЪТИСАДИ КҮРСӨТКЕЧЛӨР.....	41
11. ТАТАРСТАН РЕСПУБЛИКАСЫ ЛЕНИНОГОРСК МУНИЦИПАЛЬ РАЙОНЫ ЗӘЙ- КАРАТАЙ АВЫЛ ЖИРЛЕГЕНЕҢ ГЕНЕРАЛЬ ПЛАНЫНА ҮЗГӘРЕШЛӨР КЕРТҮ ТАБЛИЦАСЫ.....	43
12. КУШЫМТА.....	44

## КЕРЕШ

Татарстан Республикасы Лениногорск муниципаль районының Зэй-Каратай авыл җирлеге генераль планына үзгәрешләр кертү проекты «Татарстан Республикасы пространство мөҗлүматлары фонды» ДБУ тарафыннан Татарстан Республикасы Лениногорск муниципаль районы башкарма комитетының 2022елның 22 июлендәге 683нче номерлы Зэй-Каратай авыл җирлегенең генераль планына үзгәрешләр кертү турында карары нигезендә, проектлауга бирем нигезендә эшләнә.

Генераль планга үзгәрешләр кертү проектын эшләүгә Татарстан Республикасы Лениногорск муниципаль районының Зэй-Каратай авыл җирлеге башкарма комитеты заказчы булып тора.

Үзгәрешләр Татарстан Республикасы Лениногорск муниципаль районының Зэй-Каратай авыл җирлеге Советы карары белән расланган генераль план проектына кертелә, анда түбәндәгеләр өлешендә:

– җир кварталы өлешенә территорияне бүлеп бирү 16:25:170301 га гомуми майданы 5,1 га булган территорияне "сәнәгать, энергетика, транспорт, элемтә, радиотапшыру, телевидение, информатика җирләре, космик эшчәнлек тәэмин итү өчен җирләр, оборона җирләре, иминлек һәм башка махсус билгеләнештәге җирләр" җирләре категориясе белән кадастр исәбенә кую һәм яңа зират урнаштыру өчен "Ритуаль эшчәнлек" рөхсәт ителгән файдалану төрен билгеләү.

Лениногорск муниципаль районының Зэй-Каратай авыл җирлеге генераль планына үзгәрешләр кертү проекты - шәһәр төзелеше стратегиясен билгели торган территорияль планлаштыру документы, тормыш эшчәнлегенә мохитен булдыру шартларын, җирлек территорияләрен үстерү юнәлешләрен һәм чикләрен билгеләү, җирлек составындагы торак пунктларның чикләрен билгеләү һәм үзгәртү, территорияләренең функциональ зоналарын билгеләү һәм үзгәртү, инженерлык, транспорт һәм социаль инфраструктураларны үстерү, тарихи-мәдәни мирас объектларын һәм аеруча саклана торган табигать территорияләрен саклауга шәһәр төзелеше таләпләре, экология һәм санитария иминлеген тәэмин итү.

Проект исәп-хисап чорына 2047 елга кадәр эзерләнгән.

Россия Федерациясе Шәһәр төзелеше кодексының 29.12.2004 № 190-ФЗ маддәсе (үзгәрешләр һәм өстәмәләр белән) нигезендә Новотроицкий авыл җирлегенең генераль планына үзгәрешләр кертү проекты үз эченә керә:

Текстлы материаллар - территорияль планлаштыруның максатларын һәм бурычларын, территорияль планлаштыру чаралары исемлеген һәм генераль планга үзгәрешләр кертү проектын гамәлгә ашыру этаплары буенча аларны үтәү эзлеклелеген үз эченә алган нигезләмә.

График материалларда территорияль планлаштыру карталары (схемалары) бар.

Территорияль планлаштыру төхүдимнәрен нигезләү һәм аңлату максатларында эзерләнә торган проектны нигезләү материаллары, текст һәм график материаллар составында башкарылган авыл җирлегенең генераль планына үзгәрешләр кертү проектын раслау процессын килештерү һәм тәэмин итү өчен эшләнә.

Текст материаллары җирлек территориясенә торышын, аны комплекслы үстерү проблемаларын һәм юнәлешләрен анализлауны, территорияль һәм пространство-планлаштыру үсешен нигезләүне, территорияль планлаштыру чаралары исемлеген, аларны гамәлгә ашыру этапларын, табигый һәм техноген характердагы гадәттән тыш хәлләр килеп чыгу куркынычының төп факторлары исемлеген үз эченә ала.

График материалларда җирлекнең генераль планы проектын нигезләү схемалары бар.

Россия Федерациясе Шәһәр төзелеше кодексының 2004 елның 29 декабрдәге 190-ФЗ номерлы (үзгәрешләр һәм өстәмәләр белән), 2003 елның 6 октябрдәге 131-ФЗ номерлы Федераль закон (үзгәрешләр һәм өстәмәләр белән) нигезендә җирлекнең җирле эһәмияттәге чаралары расланьрга тиеш.

Лениногорск муниципаль районының Зэй-Каратай авыл җирлегенең генераль планына үзгәрешләр кертү проектын эшлэгәндә түбәндәге материаллар

файдаланылды:

- Федераль транспорт (тимер юл, һава, диңгез, эчке су транспорты) һәм Россия Федерациясе Хөкүмәтенең 2013 елның 19 мартындагы 384-р номерлы күрсәтмәсе (үзгәрешләр һәм өстәмәләр белән) белән расланган федераль әһәмияттәге автомобиль юллары өлкәсендә Россия Федерациясен территорияль планлаштыру схемалары;

- Россия Федерациясе Хөкүмәтенең 2015 елның 06 маендагы 816-р номерлы (үзгәрешләр һәм өстәмәләр белән) күрсәтмәсе белән расланган федераль транспорт өлкәсендә Россия Федерациясен территорияль планлаштыру схемасы (торба үткәргеч транспорт өлешендә);

- Россия Федерациясе Хөкүмәтенең 2016 елның 01 августындагы 1634-р номерлы (үзгәрешләр һәм өстәмәләр белән) күрсәтмәсе белән расланган Россия Федерациясенәң энергетика өлкәсендәге территорияль планлаштыру схемасы;

- Россия Федерациясе Хөкүмәтенең 2012 елның 28 декабрдәге 2607-р номерлы күрсәтмәсе (үзгәрешләр һәм өстәмәләр белән) белән расланган Сәламәтлек саклау өлкәсендә Россия Федерациясен территорияль планлаштыру схемасы;

- Россия Федерациясе Хөкүмәтенең 2013 елның 26 февралендәге № 247-р (үзгәрешләр һәм өстәмәләр белән) күрсәтмәсе белән расланган Россия Федерациясенәң югары белем өлкәсендәге территорияль планлаштыру схемасы;

- Татарстан Республикасы Министрлар Кабинетының 2012 елның 21 февралендәге 134 номерлы (үзгәрешләр һәм өстәмәләр белән) карары белән расланган Татарстан Республикасын территорияль планлаштыру схемасы;

- Татарстан Республикасы Лениногорск муниципаль районы Советының 2013 елның 07 мартындагы 20 номерлы карары (үзгәрешләр һәм өстәмәләр белән) белән расланган Татарстан Республикасы Лениногорск муниципаль районын территорияль планлаштыру схемасы;

- Лениногорск муниципаль районы башкарма комитеты һәм аның составына керә торган Зәй-Каратай авыл җирлегенә биргән рәсми белешмәләр.

### **Зәй-Каратай авыл җирлегенәң генераль планына үзгәрешләр кертү проектының максатлары һәм бурычлары**

Жирлекнең генераль планы - җирлекнең шәһәр төзелеше үсеше стратегиясен билгели торган территорияль планлаштыру документи.

Генераль план халыкның һәм дүләр мәнфәгатьләрендә тормыш эшчәнлеген мохитен формалаштыру шартларын, җирлекләренә территорияләрен үстерү юнәлешләрен һәм чикләрен билгеләүче, территорияләренә зоналаштыру, инженерлык, транспорт һәм социаль инфраструктураларны үстерү, тарихи-мәдәни мирас объектларын һәм аеруча саклана торган табигать территорияләрен саклауга шәһәр төзелеше таләпләрен, экологик һәм санитария иминлеген билгеләүче төп шәһәр төзелеше документи булып тора.

Зәй-Каратай авыл җирлегенәң генераль планын эшләгәндә төп максатлар түбәндәгеләр:

- территориянең табигый-ресурс һәм социаль-икътисадый потенциалын рациональ файдалану нигезендә инвестицияләренә җәлеп итү өчен халыкның тормыш эшчәнлегенә өчен уңайлы шартлар тудыру;

Территорияләренә тотрыклы үстерүне тәмин итү, инженерлык, транспорт һәм социаль инфраструктураны үстерү, гражданның һәм аларның берләшмәләренәң, Россия Федерациясе субъектларының, Россия Федерациясе субъектларының, муниципаль берәмлекләренәң мәнфәгатьләрен исәпкә алуны тәмин итү максатларында социаль, икътисадый, экологик һәм башка факторлар җыелмасыннан чыгып билгеләү.

Генераль планының проект карарлары планлаштыру структурасын оештыру мәсьәләләрен комплекслы хәл итү өчен нигез булып тора; җирлекнең территорияль, инфраструктура һәм социаль-икътисадый үсеше; территорияль зоналардан файдалануның хокукый режимын билгели торган җирдән файдалану һәм төзелеш алып бару кагыйдәләрен эшләү; инвестицион үсеш зоналарын билгеләү.

Күрсәтелгән максатларны гамәлгә ашыру территорияль планлаштыруның түбәндәге бурычларын хәл итү юлы белән гамәлгә ашырыла:

– әлеге проблемаларны муниципаль мохит параметрларын, яшәп килгән тормыш тәэмин итү ресурсларын, шулай ук аерым кабул ителгән шәһәр төзелеш карарларын анализлау нигезендә хәл итүне тәэмин итә торган торак пунктлар территорияләренең шәһәр төзелеш үсеш проблемаларын ачыклау;

– территорияне функциональ зоналаштыру (функциональ зоналарның планлаштырыла торган чикләрен чагылдыру);

– шәһәр төзелешен зоналаштыру, жирдән файдалану һәм төзелеш кагыйдәләрен әзерләү өчен территорияләре гармонияле һәм тотрыклы үстерү өчен алшартлар тудыручы торак пунктларның оптималь функциональ-планлаштыру структурасын эшләү;

– Зәй-Каратай авыл жирлегенең үсеш параметрларын билгеләү, үсешнең шәһәр төзелеш, инфраструктура, табигый, социаль һәм рекреацион компонентларының үзара килештерелгән һәм балансланган динамикасын тәэмин итә торган үсеш параметрларын билгеләү;

– әйләнә-тирә табигать мохитен саклап калган очракта, авыл жирлегенең инвестицион жәлеп итүчәнлеген тәэмин итү буенча беренчел чаралар һәм гамәлләр исемлеген әзерләү;

– капитал төзелеш объектларын урнаштыру, сәнәгать, энергетика, транспорт һәм элементә жирләренең гамәлдәге һәм планлаштырыла торган чикләре.

### **Жирлеккә кыскача характеристика**

Зәй - Каратай авыл жирлеге Лениногорск муниципаль районының төньяк өлешендә урнашкан. Аның мәйданы 7773,1941 га тәшкил итә.

Зәй-Каратай авыл жирлеге чиге «Лениногорск муниципаль районы» муниципаль берәмлегенең һәм аның составындагы муниципаль берәмлекләренең территорияләре чикләрен билгеләү һәм аларның статусы турында» Татарстан Республикасы Законы белән 2005 елның 31 гыйнварындагы 34-ТРЗ номерлы (үзгәрешләр һәм өстәмәләр белән) билгеләнде.

Жирлек чиге турында белешмәләр Бердәм дөүләт күчемсез милек реестрында бирелгән.

Жирлек территориясендә түбәндәге торак пунктлар урнашкан:

- Зәй-Каратай авылы (авыл жирлегенең административ үзәге);

- Үзбәк.

2023 ел башына даими халык саны 890 кешене тәшкил итә, шул исәптән:

- Зәй-Каратай авылында: 864 кеше;

- Үзбәк авылында: 26 кеше.

Мәгълүмат жирле үзидарә органнары белешмәләренә нигезләнеп күрсәтелгән.

# ТОРАК ПУНКТ ТЕРРИТОРИЯСЕНЕҢ ХӘЗЕРГЕ ТОРЫШЫН ҺӘМ КУЛЛАНЫЛЫШЫН АНАЛИЗЛАУ. ГЕНЕРАЛЬ ПЛАНЫҢ ЧАРАЛАРЫН НИГЕЗЛӘУ

## Торак фонды

### **Хәзерге торышы**

Жирлекнең торак төзелеше бер һәм ике катлы индивидуаль торак йортлардан тора.

Жирлекнең торак фондының гомуми күләме 2023 ел башына 25,5 мең кв. м торак майданын тәшкил итә, шул исәптән:

- Зәй-Каратай авылында: 23,9 мең кв. м торак майданы;
- Үзбәк авылында: 1,6 мең кв. м торак майданы.

Мәгълүмат жирле үзидарә органнары белешмәләренә нигезләнеп күрсәтелгән. Даими халыкның торак белән тәэмин ителеш күрсәткече 28,6 кв. м/кеше.

### **Проект тәкъдире**

Генераль план нигезендә, гомуми майданы 3,85 га булган индивидуаль торак йортларда төзелешнең функциональ зонасын формалаштыруга бәйле рәвештә, торак төзелеше мөмкинлеге булган территорияләргә бүлүп биерү каралган.

Күрсәтелгән территорияләргә үзләштерүгә бәйле торак фонды күләме арту 4,62 мең кв. м торак майданын тәшкил итәргә мөмкин. Торак фонды күләмен арттыру шартлы кабул ителгән күрсәткечләргә нигезләнгән: индивидуаль торак төзелеше өчен жир кишәрлеге майданы 0,1 га һәм торак йорт майданы 120 кв.м.га тигез.

Торак төзелешен үстерү шулай ук төзелешнең тыгызлыгын арттыру һәм файдаланылмый торган территорияләргә үзләштерү исәбенә мөмкин.

## Социаль, ижтимагый һәм эшлекле объектлар

### **Хәзерге торышы**

Зәй-Каратай авыл җирлегенә территориясендә урнашкан социаль, ижтимагый һәм эшлекле билгеләнештәге төп объектлар һәм учреждениеләр турындагы белешмәләр 2.2.1 нче таблицадан бирелгән.

2.2.1 нче таблица

Ярдәмче программа исеме		Урнашу урыны	Проект күләме
<b>МӘГАРИФ ОБЪЕКТЛАРЫ</b>			
мәктәпкәчә белем бирү учреждениеләре	Балалар бакчасы	Зәй-Каратай авылы	35 урын
Гомуми белем бирү учреждениеләре	Төп гомуми белем бирү мәктәбе	Зәй-Каратай авылы	500 урын
өстәмә белем бирү учреждениеләре	Гомуми белем бирү мәктәбе каршындагы балалар ижат түгәрәкләре	Зәй-Каратай авылы (мәктәп бинасында)	25 урын
<b>СӘЛАМӘТЛЕК САКЛАУ ОБЪЕКТЛАРЫ</b>			
Фельдшерлык-акушерлык пункты (башкарма комитет бинасында)		Зәй-Каратай авылы	23 пос./см.
Гамәлгә яраксыз фельдшер-акушерлык пункты		Зәй-Каратай авылы	
<b>МӘДӘНИЯТ ОБЪЕКТЛАРЫ</b>			
Авыл мәдәният йорты		Зәй-Каратай авылы	300 урын
Авыл китапханәсе (мәдәният йорты бинасында)		Зәй-Каратай авылы	15,8 экз.
Гамәлгә яраксыз мәдәният йорты		Зәй-Каратай авылы	
<b>ФИЗИК КУЛЬТУРА ҺӘМ СПОРТ ОБЪЕКТЛАРЫ</b>			
спорт заллары	гомуми белем бирү мәктәбе каршында	Зәй-Каратай авылы (мәктәп бинасында)	1 объект



	спорт залы		
яссы корылмалар	гомуми белем бирү мәктәбе каршындагы спорт майданчылары	Зэй-Каратай авылы (мәктәп территориясендә)	1 объект
<b>ПОЧТА ЭЛЕМТӘСЕ ҺӘМ ФИНАНС ОБЪЕКТЛАРЫ</b>			
Почта элементәсе бүлгә		Зэй-Каратай авылы	1 объект
«Саклык банкы» ААЖ бүлгә (башкарма комитет бинасында)		Зэй-Каратай авылы	1 операция кассасы

Халыкны хастаханә учреждениеләре, шулай ук ашыгыч медицина ярдәме белән тәэмин итү Лениногорск шәһәренең Үзәк район хастаханәсе тарафыннан гамәлгә ашырыла. Зэй-Каратай авыл җирлегенең административ үзәгеннән Үзәк район хастаханәсенә кадәр 20 км чамасы ара (ашыгыч ярдәм машинасы килү вакыты - 25 мин чамасы).

Җирлектә тәкъдим ителгән социаль, иҗтимагый һәм эшлекле билгеләнештәге башка объектларга түбәндәгеләр керә:

- Зэй-Каратай авыл җирлеге башкарма комитеты бинасы (Зэй-Каратай авылы);
- ваклап сату объектлары;
- картлар йорты гамәлдә түгел;
- мәчет (Зэй-Каратай авылы).

Авыл җирлеге халкының социаль, иҗтимагый һәм эшлекле төп объектлары белән тәэмин ителешнең факттагы дәрәжәсен бәяләү 2.2.2 нче таблицада китерелгән.

2.2.2 нче таблица

Объектлар тибы	Объектларның суммар факттагы куәте		Тәэмин ителешнең фактик дәрәжәсе, %	Объектларның эшләр бетерелмәгән егәрлеге таләп ителә торган тәэмин ителеш дәрәжәсенә ирешү	
	Күрсәткеч	Үлчәү берәмлеге		Күрсәткеч	Үлчәү берәмлеге
Гомуми белем бирү учреждениеләре	500	урын	1543	–	урын
Мәктәпкәчә белем бирү учреждениеләре	35	урын	169	–	урын
Өстәмә учреждениеләр	25	урын	333	–	урын
Амбулатор поликлиника учреждениеләре	23	пос. в смену	131	–	пос. в смену
Клуб учреждениеләре	300	урын	178	-	урын
Авыл китапханәләре	15,8	мең нөсхә	222	–	мең нөсхә
Спорт заллары	1	Объект	100	–	Объект
Яссы корылмалар	1	Объект	100	-	Объект

Зэй-Каратай авыл җирлегендә яшәүче халыкның хезмәт күрсәтү объектларына булган ихтыяҗы халыкның гамәлдәге демографик структурасы, шулай ук «Шәһәр төзелеше» СП 42.13330.2016 кагыйдәләре җыелмасы тәкъдим ителгән нормативлар

нигезендә исәпләнде. Шәһәр һәм авыл җирлекләрен планлаштыру һәм төзү» ярдәмче программасы «СНиП 2.07.01-89 (Россия Федерациясе Төзелеш һәм торак-коммуналь хужалыгы министрлыгының 2016 елның 30 декабрендәге 1034/пр номерлы боерыгы нигезендә) (үзгәрешләр һәм өстәмәләр белән), Татарстан Республикасы шәһәр төзелешен проектлауның республика нормативлары (раслаулар белән). Министрлар Кабинетының 2013 елның 27 декабрендәге 1071 номерлы карары (үзгәрешләр һәм өстәмәләр белән) һәм башка тармак нормалары белән.

### ***Проект тәкъдиге***

Торак фондының 4,62 мең кв.м торак күләме арту ихтималы булганлыктан, даими халык санының якынча артуын 86 кеше тәшкил итәргә мөмкин.

Шулай итеп, Зәй-Каратай авыл җирлегендә 2047 елга кадәр исәп-хисап чорына халык саны 976 кеше тәшкил итәчәк.

Акчалы халыкның социаль, иҗтимагый һәм эшлекле билгеләнештәге объектлар белән норматив ихтыяҗы турындагы белешмәләр 2.2.3 нче таблицада китерелгән.

Зәй-Каратай авыл җирлегенең генераль планында түбәндәгеләр каралган:

- \_\_\_\_\_ авылында 8 эш урыны булган көнкүреш хезмәте күрсәтү предприятиесе төзү;

- башкарма комитет мәгълүматлары буенча Зәй-Каратай авылында спорт майданчыгы төзү.

Сәүдә һәм көнкүреш хезмәте күрсәтү объектларының куәтләрен тиешле дәрәҗәдә арттыру мөмкинлеген ачыклау гамәлдәге норматив база әлеге объектларга ихтыяҗны объектив бәяләү бирми, дип күздә тотылмый. Аларны урнаштыру сорау барлыкка килгән саен билгеләнергә тиеш.

Социаль-мәдәни хезмәт күрсәтү объектларының кирәкле куәтен исәпләү  
Зәй-Каратай авыл җирлегенә ( халык өчен)

Ярдәмче программа исеме	Үлчәү берәмлегенә	Норма	Хәзерге торышы	Авыл җирлегенә ихтыяж исәп. срогы (2047г)	Гамәлдәге сакланучы	Кулланучылар өчен яңа төзелеш 2047 елга	Тәкъдим ителә торган яңа төзелеш/ 2047 елга объектлар куәтен арттыру.	2047г белән тәэмин ителеш. (4) хезмәт күрсәтү объектлары н төзү чараларын гамәлгә ашыруны исәпкә алып),2%
Мәктәпкәчә мәгариф оешмалары	урын	0-7 яшьтән 100 балага 40,5 урын	35	23	35	0	0	156 <sup>1</sup>
Гомуми белем бирү оешмалары	урын	7-18 яшьлек 100 балага 40,5 урын	500	36	500	0	0	1389 <sup>1</sup>
Балаларга өстәмә белем бирү оешмалары	урын	5-18 яшьлек 100 балага 9 урын	25	9	25	0	0	278 <sup>1</sup>
Дәвалау-профилактика медицина оешмалары	сменага килү	сменага 1000 кешегә 19,7 йөреш.	23	19	23	0	0	120 <sup>1</sup>
Спорт заллары	Объект	1 объект 1000 кешегә.	1	1	1	0	1	200 <sup>2</sup>
Яссы спорт корылмалары	Объект	1 объект 1000 кешегә.	1	1	1	0	0	100
Клублар, Мәдәният йортлары	урын	1000 кешегә 150 урын.	300	146	300	0	0	100
Китапханәләр	мең экз.	1000 кешегә 8,0	15,8	7,8	15,8	0	0	202 <sup>1</sup>

Ярдәмче программа исеме	Үлчәү берәмле ге	Норма	Хәзерге торышы	Авыл жирлегенә ихтыяж исәп. срогы (2047г)	Гамәлдә ге саклануч ы	Куллануч ылар өчен яңа төзелеш 2047 елга	Тәкъдим ителә торган яңа төзелеш/ 2047 елга объектлар куәтен арттыру.	2047г белән тәэмин ителеш. (4) хезмәт күрсәтү объектлары н төзү чараларын гамәлгә ашыруны исәпкә алып),2%
		мең данә.						

Тәэмин ителешнең 1 күрсәткече 100 %тан артык, чөнки гамәлдәге объектларның куәте мондый объектларның таләп ителә торган куәтеннән исәп-хисап чорына артык.

Яңа объектны урнаштыру чарасы жирле үзидарә органнары мәгълүматлары буенча планлаштырылганга күрә, тәэмин ителеш күрсәткече 100%тан артык тәшкил итә.

## **Сәнэгать житештерүе предпрятиеләре һәм объектлары**

### ***Хәзерге торышы***

Зэй - Каратай авыл жирлеге территориясендә жирлекнең көньяк өлешендә нефть чыгару предпрятиеләре урнашкан, шулай ук һәр жирдә нефть скважиналары урнашкан.

### ***Проект тәкъдиме***

Зэй-Каратай авыл жирлегенең генераль планы объектларны урнаштыру каралмаган.

## **Авыл хужалыгы, балыкчылык һәм балыкчылык предпрятиеләре һәм объектлары**

### ***Хәзерге торышы***

Зэй - Каратай авыл жирлеге территориясендә түбәндәге предпрятиеләр һәм авыл хужалыгы житештерүе объектлары тәкъдим ителде:

- Зэй-Каратайдан төньяк-көнбатышта урнашкан 600 баш куәтле «ИП Галиуллин» эре мөгезле терлек фермасы;
- Зэй-Каратай авылыннан көнчыгышта урнашкан 500 баш куәтле «ИП Илеев» эре мөгезле терлек фермасы;
- Үзбәк авылында урнашкан 20 баш эре мөгезле терлек фермасы;
- Жирлекнең төньяк-көнчыгышында урнашкан умартачылык предпрятиесе;
- Ашлык амбарлары, ашлык склады, машина-трактор паркы һәм ат фермасы.

### ***Проект тәкъдиме***

Зэй-Каратай авыл жирлегенең генераль планы объектларны урнаштыру каралмаган. Эшләмәүче предпрятиеләр һәм объектлар белән шөгыльләнүче территорияләр житештерүне үстерү яисә авыл хужалыгына хезмәт күрсәтү функцияләрен үстерү өчен резерв буларак карала.

## **Зиратлар, махсус билгеләнгән объектлар**

### ***Хәзерге торышы***

Зэй-Каратай авыл жирлеге территориясендә бирелгән зиратлар турындагы мәгълүматлар 2.5.1 нче таблицада китерелгән.

Зиратлар территорияләрендә Зэй-Каратай авыл жирлегенең гамәлдәге халкына ихтыяж халыкның гамәлдәге демографик структурасы нигезендә, шулай ук Татарстан Республикасының шәһәр төзелешен проектлауның 27.12.2013 № 1071 (үзгәрешләр һәм өстәмәләр белән) (0,28 га 1000 кешега) республика нормативлары нигезендә исәпләнде.

Шулай итеп, авыл жирлегенең традицион зиратларга ихтыяжы 0,27 га тәшкил итә. Авыл жирлеген традицион күмү зиратлары белән халыкның норматив ихтыяжыннан 159% тәшкил итә.

Жирлек территориясендә тапшырылган махсус билгеләнештәге башка объектларга түбәндәгеләр керә:

- жирлекнең көнбатыш өлешендә биотермик чокыр
- Зэй-Каратай авылыннан төньяктарак үлэт базы урнашкан;
- Зэй-Каратай авылы янындагы каты коммуналь калдыклар чүпләге ликвидациягә планлаштырыла.

### ***Проект тәкъдиме***

1000 кешега 0,28 гектар норматив булган очракта, авыл жирлегендә яшәүче халыкның традицион зиратларга ихтыяжы 0,27 гектар тәшкил итәчәк.

Генераль план белән Үзбәк авылында урнашкан зиратның су объектының су саклау зонасында урнашуына бәйле өлешен ябу тәкъдим ителә. Зиратның ябылган өлешенең майданы 0,0963 га тәшкил итәчәк.

Гамәлдәге зиратларның ирәкле территорияләре халыкның традицион каберлекләргә булган фараз ихтыяжларын тулысынча тәэмин итә.

Зэй-Каратай авыл жирлегенең генераль планы территорияне функциональ файдалануга туры китерү, атап әйткәндә, зират янындагы жир кишәрлеге өчен “сәнәгать, энергетика, транспорт, элемтә, радиотапшырулар, телевидение, информатика жирләре, космик эшчәнлекне тәмин итү өчен жирләр, оборона жирләре, иминлек һәм башка махсус билгеләнештәге жирләр” жирләре категориясен билгеләү, 12.1. "Ритуаль эшчәнлек".

Зэй-Каратай авыл жирлегенең генераль планына үзгәрешләр кертү проектында территорияне 16:25:170301 га жир кварталы өлешенә бүлеп бирү каралган, гомуми мәйданы 5,1 га булган территорияне “сәнәгать, энергетика, транспорт, элемтә, радиотапшыру, телевидение, мәгълүматлаштыру жирләре” жирләре категориясе белән кадастр исәбенә кую һәм яңа зират урнаштыру өчен “Ритуаль эшчәнлек” рөхсәт ителгән файдалану төрен билгеләү каралган.

## Зэй-Каратай авыл жирлеге территориясендә урнашкан зиратлар

№ т/б	Урнашу урыны	ЗУ Кадастр номеры	ЗУ категориясе	Майдан , га	Бурычлар, %	Зиратның ирекле территория ләре, гектар	Гамәлдәге / ябык
1	Зэй-Каратай авылы	16:25:170101:798	Торак пунктлар жирләре	2,25	94	0,135	Гамәлдәге
2	Зэй-Каратай авылы	16 өлеш: 25:170101:384	Торак пунктлар жирләре	2,62	100	-	Ябык
		кадастр исәбенә куелмаган з/у	-				
3	Зэй-Каратай авылы	16 өлеш 16:25:170101:206	Торак пунктлар жирләре	1,40	100	-	Ябык
4	Үзбәк авылы	16:25:170201:104, өлеш 16:25:170201:254, өлеш 16:25:170201:256, өлеш 16:25:170201:103	Торак пунктлар жирләре	0,47	45	0,26	Гамәлдәге
		кадастр исәбенә куелмаган з/у	-				
Барлығы гамәлдәге зиратлар				2,72		0,395	
Бөтен ябык зиратлар				4,02			

## Ял һәм туризм объектлары

### Хәзерге торышы

Зәй-Каратай авылының көнчыгыш өлешендә халыкның күпләп ял итү майданчыгы, шулай ук Зәй-Каратай авылы һәйкәле каршындагы парк та бар.

### Проект тәкъдиме

Лениногорск муниципаль районын территориаль планлаштыру схемасында түбәндәгеләр каралган:

- «Лениногорск божрасы» мәдәни-ландшафт маршрутын оештыру;
- «Лениногорск районы таулары, елгалары һәм урманнары» экологик-спорт маршрутын оештыру.

Генераль план белән яр бие полосаларын һәм су объектларының яр бие территорияләрен төзекләндерү, рекреацион зоналар булдыру карала.

## «Транспорт инфраструктурасы»;

### Хәзерге торышы

#### Гомуми файдаланудагы автомобиль юллары

Автомобиль юллары турындагы белешмәләр, аларның характеристикалары 2.7.1 нче таблицادا китерелгән.

2.7.1 нче таблица

Объект статусы	Объект исеме	Төп характеристикалар	Жирлек чикләрендә озынлык, м
региональ әһәмияттәге	"Әлмәт - Лениногорск" - Зәй-Каратай" каты өслекле автомобиль юлы	категория: IV; өслек: асфальт-бетон	679,5
	"Әлмәт - Лениногорск" - Яңа Суркино" каты өслекле автомобиль юлы	категория: IV; өслек: асфальт-бетон	2 309,5
	"Әлмәт - Лениногорск" - Зәй-Каратай" каты өслекле автомобиль юлы	категория: V; өслек: асфальт-бетон	1 267,4
	"Әлмәт - Лениногорск" каты өслекле автомобиль юлы	категория: IV; өслек: асфальт-бетон	8 576,3
	"Зәй-Каратай - Алешкино - Сергеевка" каты өслекле автомобиль юлы	категория: IV; өслек: асфальт-бетон	4 069,8
районның жирле әһәмияттәге	«Зәй-Каратай-Үзбәк» автомобиль юлы	катлам: күчеш	4053,6
	«Совет урамына килү» автомобиль юлы	өслек: асфальт-бетон	236,7
	«Уңыш урамына килү» автомобиль юлы	өслек: асфальт-бетон	954,1
	«Зәй-Каратай электр станциясенә яқынлашу» автомобиль юлы	өслек: асфальт-бетон	218,7
жирлекнең жирле әһәмияттәге	торак урамнары, торак пунктлар территориясендә йөрү		22164,8

### Тимер юл транспорты

Жирлек территориясендә 5,4 км озынлыктагы "Әгерже-Акбаш" Куйбышев тимер юлы



участогы тәкъдим ителде.

Жирлек территориясендә тиер юл транспортын үстерү каралмаган.

***Су транспорты***

Жирлек территориясендә су транспорты күрсәтелмәгән.

Жирлек территориясендә су транспортын үстерү каралмаган.

***Һава транспорты***

Жирлек территориясендә һава транспорты күрсәтелмәгән.

Жирлек территориясендә һава транспортын үстерү каралмаган.

### **Ясалма юл корылмалары**

Зэй-Каратай авыл жирлегендә жиде ясалма корылма бар:

- Зэй-Каратай елгасы аша алты автоюл күпере һәм аның Зэй-Каратай авылындагы кушылдыгы;
- жирлекнең көньяк-көнчыгыш өлешенә тимер юл аша чыгу.

### **Проект тәкъдиме**

Генераль план нигезендә автомобиль транспортын үстерү карала.

Урам-юл челтәре элементларын урнаштыру өчен планлаштырылган белешмәләр, аларның төп характеристикалары һәм урнашуын нигезләү 2.7.2 нче таблицادا бирелгән.  
2.7.2 нче таблица

<b>Объект статусы</b>	<b>Объект исеме</b>	<b>Төп характеристик алар</b>	<b>Озынлыгы жирлек чикләрендә, м</b>	<b>Объектны урнаштыруны нигезләү</b>
региональ әһәмияттәге	каты өслекле транзит автомобиль юлы "Алексеевское "Урал" М5	категория: II; өслек: асфальт-бетон	15 785,20	Татарстан республикасын территорияль планлаштыру схемасы нигезләмәләрен гамәлгә ашыру
районның жирле әһәмияттәге	"Зэй - Каратай - Үзбәк" автомобиль юлы	категория: IV; өслек: асфальт-бетон	4053,6	Лениногорск муниципаль районның территорияль планлаштыру схемасы нигезләмәләрен гамәлгә ашыру

Автомобиль юлларын урнаштыру шулай ук кыргый хайваннар миграциясенә куркынычсызлыгын тәэмин итүгә юнәлдерелгән оештыру чараларын да күздә тоту, шул исәптән:

– хайваннар өчен жир асты яисә жир өсте кичүләрен оештыру (күрсәтелгән корылмаларның урыны һәм конструктив карарлары территорияне планлаштыру документациясе һәм планлаштырыла торган автомобиль юлының проект документациясе белән билгеләнергә тиеш);

– хайваннарның транспорт чараларына элэгүен булдырмый торган саклагыч корылмалар һәм җайланмалар оештыру.

Автомобиль транспортының башка объектларын урнаштыру планлаштырылмый.

Әйләнә-тирә мохит торышына урнаштыру өчен планлаштырыла торган объектларның җитди тискәре йогынтысы күздә тотылмый.

### **Инженерлык инфраструктурасы һәм коммуналь хезмәт күрсәтү Магистраль инженерлык коммуникацияләре**

#### **Хәзерге торышы**

Киләсе елга план Жирлек территориясендә түбәндәге магистраль инженерлык коммуникацияләре тәкъдим ителгән:

- 110 кВ, 35 кВ, 6-10 кВ көчәнешле электр тапшыруының һава линияләре;
- элемент линияләре;
- магистраль торба үткәргечләр ботаклары.

#### **Проект тәкъдиме**

Жирлек территориясендә магистраль инженерлык коммуникацияләрен

урнаштыру планлаштырылмый.

### **Электр белән тәэмин итү**

#### ***Хәзерге торышы***

Торак пунктларны һәм житештерү объектларын электр белән тәэмин итү 0,4 кВ көчәнешле электр үткәргеч һава линияләре белән гамәлгә ашырыла. Электр киеренкелеген киметү һәм аны бүлү трансформатор электр подстанцияләре белән 6-10/0,4 кВ тәэмин ителә.

Жирлек территориясендә (Зай-Каратай авылыннан көньяк-көнбатышка таба) "Зәй-Каратай" 110/35/6-10 кВ электр подстанциясе урнашкан.

Биналарның һәм корылмаларның электр энергиясе белән тәэмин ителеш дәрәжәсе 100 % тәшкил итә.

#### ***Проект тәкъдиге***

Торак фонды күләме арту һәм халык саны арту ихтималы булганлыктан, электр куллану күрсәткечен арттыру күздә тотыла.

Генераль план белән 0,4 кВ көчәнешле (энергияне сак тоту технологияләрен кертәп) электр тапшыру линияләрен Зай-Каратай авылында яңа торак йортларга кадәр төзү тәкъдим ителә.

Электр белән тәэмин итүнең өстәмә чыганаclarын урнаштыру электр белән тәэмин итүнең гамәлдәге чыганаclarының житәрлек резерв куәтләренә бәйле рәвештә электр куллану күрсәткеченең артуына бәйле рәвештә таләп ителми.

### **Газ белән тәэмин итү**

#### ***Хәзерге торышы***

Авил жирлегенең барлык торак пунктларында да үзәкләштерелгән газ белән тәэмин итү, торак һәм ижтимагый биналарның газ белән тәэмин ителеше 100 %ка тигез.

#### ***Проект тәкъдиге***

Торак фондының күләме арту һәм халык саны арту мөмкин булганга күрә, газ куллану күрсәткечен арттыру күздә тотыла.

Генераль план булып гамәлдәге ГРПтан, ШРП-дан башлап Зәй-Каратай авылында кулланучыга кадәр газүткәргечләр салу тәкъдим ителә.

Газ белән тәэмин итүнең өстәмә чыганаclarын урнаштыру газ куллану күрсәткеченең артуына бәйле рәвештә гамәлдәге газ белән тәэмин итү чыганаclarының житәрлек резерв куәтләренә бәйле рәвештә таләп ителми.

### **Су белән тәэмин итү**

#### ***Хәзерге торышы***

Су белән тәэмин итү авил жирлеге территориясе жир асты чыганаclarынан - скважина суалгычларынан һәм чишмәләрдән гамәлгә ашырыла.

Барлык торак пунктларда да үзәкләштерелгән су белән тәэмин итү каралган. Торак һәм ижтимагый биналарның су белән тәэмин ителеш дәрәжәсе 100 % тәшкил итә.

Су белән тәэмин итү чыганаclarының куәтләре турында мөгълүмат юк.

«Шәһәр һәм авил жирлекләре территорияләрен тотуга, су объектларына, эчә торган суга һәм эчә торган су белән тәэмин итүгә, атмосфера һавасына, туфракка, торак биналарына, житештерү, ижтимагый биналарны эксплуатацияләүгә, санитар-эпидемиягә каршы (профилактик) чараларны оештыруга һәм үткөрүгә санитар-эпидемиологик таләпләр» (үзгәрешләре һәм өстәмәләр белән) СанПин 2.1.3684-21 таләпләренә туры килә.

СП нигезендә 31.13330.2021 «СНиП 2.04.02-84\* Су белән тәэмин итү. Тышкы челтәрләр һәм корылмалар» авил жирлеге халкы өчен хужалык ихтыяжлары өчен елга 110 мең куб. м тәшкил итә.

#### ***Проект тәкъдиге***

Торак фонды күләме арту һәм халык саны арту ихтималы булганлыктан, хужалык ихтыяжлары өчен тәүлеккә уртача (бер елга) су куллану күрсәткечен арттыру күздә тотыла.

Зэй-Каратай авылында заманча технологияләр нигезендә заманча материаллардан торбалар кулланып су белән тээмин итүнең яңа чөлтөрлөрөн тәзү Генераль план булып тора.

Яңа торақ төзелеше участкаларын үзләштерә башлаганчы, чөлтөрләр/су белән тээмин итү чаралары башкарылырга тиеш.

Гамәлдәге һәм тәкъдим ителә торган агросәнәгать комплексы объектларын, тәкъдим ителә торган эре житештерү территорияләренең тәкъдим ителгән эре объектларын су белән тээмин итүнең үз чыганақларыннан (арт.скважина, чишмәләр каптажы һ.б.) оештырырга тәкъдим ителә.

хужалық ихтыяжлары өчен уртача тәүлеклек (бер елда) су куллануның чагыштырма уртача күрсәткечләренең артуына бәйле рәвештә су белән тээмин итүнең өстәмә чыганақларын урнаштыру гамәлдәге су белән тээмин итү чыганақларының житәрлек резерв куәтләренә бәйле рәвештә таләп ителми.

## **Су чыгару**

### ***Хәзерге торышы***

Жирлектә үзәкләштерелгән су чыгару системасы юк. Су сиптерү ағып төшүче суларны яисә калдықлар ағызу калдықларын чистартуның индивидуаль станцияләре ярдәмендә башкарыла.

### ***Проект тәкъдима***

Жирлек территориясендә шәһәр төзелеше эшчәнлеген гамәлгә ашырганда, торақ пунктлар территорияләрен алар үскән саен үзәкләштерелгән су чыгару системасы белән этаплап тээмин итү мөмкинлеген күздә тотыла. Үзәкләштерелгән су бүлеп бирү системасын формалаштыру буенча планлаштыру чаралары территорияне планлаштыру документларын әзерләү стадиясендә билгеләнергә тиеш.

Яңа торақ төзелеше участкаларын үзләштерә башлаганчы, чөлтөрләр/су бүлеп бирү объектлары белән тээмин итү чаралары башкарылырга тиеш.

Агросәнәгать комплексының гамәлдәге һәм тәкъдим ителә торган предприятиеләрендә терлекчелек ағынтыларын ағызу системасын тәзүне яңадан һәм техник модернизацияләүне, шулай ук су ағызу системасын тәзүне күздә тотарга кирәк. Агросәнәгать комплексы предприятиеләренең ағып төшүче суларын чистартуның иң киң таралган ысуллары булып, алга таба зарарсызландыру юлы белән аэроб яки анаэран шартларында биохимик оксидлашуны күздә тоткан биологик ысуллар тора.

Проект белән тәкъдим ителә:

- АПКның гамәлдәге һәм проектлана торган объектларында канализациянең заманча компактлы чистарту корылмаларын тәзү;
- житештерү, көнкүреш һәм яңгыр суларын чистарту, яңгыр суларын ағызу, яңгыр суларын кабат куллану, терлекчелек суларын комплекслы утильләштерү һәм эшкәртү мәсьәләләрендә файдалана алырлык иң яхшы технологияләрне һәм техник чараларны кертү.

## **Жылылык белән тээмин итү**

### ***Хәзерге торышы***

Жирлектә үзәкләштерелгән жылылык белән тээмин итү юк. Биналарны жылыту ягулыкның төрле төрләрендә эшләүче индивидуаль жылыту системалары ярдәмендә башкарыла.

### ***Проект тәкъдима***

Жылылык белән үзәкләштерелгән тээмин итү системасын үстерү күздә тотылмай.

## **Элемтә**

### ***Хәзерге торышы***

Телефон һәм кәрәзле элемтә, эфир һәм цифрлы тапшырулар, Интернет һәркем файдалана ала.

Авыллар территориясендә тәкъдим ителгән антенна-мачта корылмаларына һәм башка элемент объектларына түбәндәгеләр керә:

- җирлекнең көньяк өлешендәгә кәрәзле элементнең база станциясе;
- Зәй-Каратай авылындагы автоматлаштырылган телефон станциясе;
- Зәй-Каратай авылында һәм җирлекнең төньяк-көнчыгыш өлешендә урнашкан «МТС» ГАҖ терәкләре;
- Зәй-Каратай авылы "Летай" база станциясе.

#### **Проект тәкъдими**

Элемент объектларын җирлек территориясендә урнаштыру генераль план белән каралмаган.

### **Коммуналь калдыкларны чыгаруны оештыру**

#### **Хәзерге торышы**

Җирлектә каты коммуналь калдыкларны туплауның якинча норматив күләме елына 1860 куб. м тәшкил итә. Каты һәм коммуналь калдыкларның факттагы күләме турында мәгълүматлар юк.

Каты коммуналь калдыкларны чыгару Зәй-Каратайдан көньяк-көнчыгышка таба урнашкан чүплеккә алып барыла.

#### **Проект тәкъдими**

Калдыклар, шул исәптән каты коммуналь калдыклар белән эш итү өлкәсендә Татарстан Республикасы Территориаль схемасы нигезендә (раслаулар). Татарстан Республикасы Министрлар Кабинетының 2018 елның 13 мартындагы 149 номерлы карары белән калдыкларны чыгару, аннары Чирмешән муниципаль районында чүп-чар сортлаштыру станциясенә илтү юлы белән Лениногорск шәһәре полигонына оештырылырга тиеш.

Җирлек территориясендә экологик вәзгыятьне яхшырту максатында генераль план белән каты коммуналь калдыкларны чүпләүне бетерү күздә тотыла.

Проектлана торган объектларны урнаштырганда һәм планлаштырыла торган чараларны гамәлгә ашырганда табигатьне саклау законнары һәм санитария нормалары таләпләре үтәлергә тиеш, шул исәптән:

- Россия Федерациясе Су кодексының 2006 елның 03 июнендәгә 74-ФЗ номерлы таләпләре гомуми файдалану өчен билгеләнгән һәм төзелергә тиеш булмаган (6 маддә), агып төшүче суларны, шул исәптән дренаж суларын су объектларына агызып чыгаруны тыю өлешендә, махсус сакланулычы су объектларына (44 маддә) кертелгән су объектларына су объектларына (яки проектлана торган) өслек су объектларының су саклау зоналарында урнашкан объектларның, су объектларын пычранудан, чүпләнүдән, чүпләнүдән, саегудан һәм сулыклардан саклауны тәэмин итә торган корылмаларның (65 маддә) яр бие линиясе буенда жир полосасын үтәү өлешендә, су объектларына агып төшүне тыю өлешендә, махсус сакланулычы су объектларына (44 маддә) кертә торган су объектларына суларны агызып жибөрүне тыю өлешендә, шул исәптән ИЖС (67 ст.1) су белән су саклау зоналарына тискәре йогынты ясамыйча, шул исәптән, корылмаларны урнаштырганда, капитал су объектларын төзүне тыю өлешендә;

- Россия Федерациясе Жир кодексының 25.10.2001 № 136-ФЗ таләпләре, шул исәптән Су кодексы нигезендә билгеләнгән яр бие полосасы чикләрендә жир кишәрлекләрен хосусыйлаштыруны тыю өлешендә (27 ст.);

- «Җитештерү һәм куллану калдыклары турында» 1998 елның 24 июнендәгә 89-ФЗ номерлы Федераль законның 12 ст. таләпләре;

- СанПиН 2.2.1/2.1.1.1200-03 «Санитар-яклау зоналары һәм предприятиеләрнең, корылмаларның һәм башка объектларның санитар классификациясе», шулай ук Россия Федерациясе Хөкүмәтенең 2018 елның 03 мартындагы 222 номерлы карары белән расланган санитар-яклау зоналары чикләрендә урнашкан 333 биотермик чокыр чикләрендә урнашкан автомобиль юлын урнаштырганда;

- СанПиН 2.1.4.1110-02 таләпләре «Су белән тәэмин итү чыганаclarын һәм эчәргә

яраклы сууткөргечләрне санитар саклау зоналары»;

- 2.1.5.1059-01 «Жир асты суларын пычранудан саклауга карата гигиеник таләпләр»;

- Татарстан Республикасы Министрлар Кабинетының 2019 елның 29 мартындагы 237 номерлы карары белән расланган елгалар сакланган региональ әһәмияттәге табигать һәйкәлләре турындагы нигезләмәнең «Зөя елгасы» региональ әһәмияттәге табигый ядкарьне махсус саклау режимын үтәү өлешендә таләпләре;

- СанПин таләпләре 2.1.3684-21 «Шәһәр һәм авыл жирлекләре территорияләрен тотуга, су объектларына, эчә торган суга һәм эчә торган су белән тәэмин итүгә, атмосфера һавасына, туфракка, торак урыннарына, житештерү, ижтимагый биналарны эксплуатацияләүгә, санитар-эпидемиягә каршы (профилактик) чараларны оештыруга һәм үткөрүгә санитар-эпидемиологик таләпләр»;

- Татарстан Республикасы Министрлар Кабинетының 2013 елның 27 декабрдәге 1071 номерлы карары белән расланган Шәһәр төзелешен проектлауның республика нормативлары нигезләмәләре;

- линияле корылмаларның саклау зоналарын: элементә линияләрен, электр линияләрен, сууткөргеч линияләрен, элементә һәм торба үткөргечләр кабелен, юл бие полосаларын һәм автомобиль юлларының санитар аермаларын саклау.

### **ЗӘЙ-КАРАТАЙ АВЫЛ ЖИРЛЕГЕ ТОРАК ПУНКТЛАРЫ ЧИКЛӘРЕ**

Россия Федерациясә Жир кодексының 84 статьясындагы 1 өлешенәң 1 пункты нигезендә торак пунктларның чикләрен билгеләү, үзгәртү шәһәр төзелешә эшчәнлегә турындагы Россия Федерациясә законнары нигезендә гамәлгә ашырыла.

“Жирләрне яисә жир кишәрлекләрен бер категориядән икенчесенә күчерү

турында” 2004 елның 21 декабрдәгә 172-ФЗ номерлы Федераль законның 8 статьясындагы 1 өлеше (алга таба - күчерү турындагы Закон) нигезендә торак пунктларның чикләрен билгеләү яисә үзгәртү, шулай ук жир кишәрлекләрен торак пунктлар чикләренә кертү йә жир кишәрлекләрен торак пунктлар чикләреннән төшереп калдыру мондый жирләр составындагы торак пунктлар жирләрен яисә жир кишәрлекләрен башка категориягә күчерү яисә мондый жирләр составындагы жирләрен торак пунктлар яисә жир кишәрлекләрен башка категорияләрдән торак пунктлар жирләренә күчерү булып тора.

Шулай итеп, 2010 елның 16 июнендәгә Дәүләт теркәве, кадастр һәм картография федераль хезмәтенә хаты нигезендә. Муниципаль берәмлекнең генераль планын раслау процедурасы бозылмаган булса, генераль планын раслау турындагы акт жирләренә яисә жир кишәрлекләрен күчерү турындагы акт булып тора.

Зәй-Каратай авыл жирлегенә торак пунктлары өчен гамәлдәгә чикләр сыйфатында күчмәсез мөлкәтнең Бердәм дәүләт реестрында билгеләнгән һәм күрсәтелгән чикләр кабул ителде.

Зәй-Каратай авыл жирлегенә генераль планына үзгәрешләр кертү проекты белән Зәй-Каратай һәм Үзбәк авыллары чикләрен үзгәртү каралган.

Зәй-Каратай авыл жирлегенә генераль планына үзгәрешләр кертү проектында каралган чаралар 3.3 нче таблицада күрсәтелгән.

Чиктән чыгарыла торган һәм чиккә керә торган торак пунктлар исемлеге,  
Зэй-Каратай авыл җирлеге составына керүчеләр

Жир кишәрлегенең кадастр номеры	Жирләр категориясе	Рәхсәт ителгән файдалану	кадастры буенча җир участогының майданы, га	Бирелә торган/кертелә торган җир участогының майданы, га	Планлаштырылган категория	Планлаштырылган рәхсәт ителгән файдалану*	Жир кишәрлекләрен төшереп калдыру өчен нигезләмә
Зэй-Каратай авылы							
Түбәндәге җир кишәрлекләре							
16:25:170101:476	Торак пунктлар җирләре	Торбауткәргеч транспорт	0,3600	0,3600	Авыл хужалыгы билгеләнешендәге җирләр	Авыл хужалыгының файдалану	Торак пункт чигенең бердәм архитектура-планлаштыру структурасы
кадастр исәбенә куелмаган җирләр (кадастр кварталының бер өлеше 16:25:170101)	-	-	-	11,5125	Авыл хужалыгы билгеләнешендәге җирләр	Авыл хужалыгының файдалану	
Барлығы искәrmәгә				11,8725			
Кереш торган җир кишәрлекләре							
16:25:170101:852			0,001225	0,001225	Торак пунктлар җирләре	Коммуналь хезмәт күрсәтү	Торак пункт чигенең бердәм архитектура-планлаштыру структурасы
16:25:170101:849	-	-	0,002544	0,002544			
16:25:170101:850			0,004027	0,004027			
16:25:170101:851			0,002695	0,002695			



Жир кишәрлегенң кадастр номеры	Жирләр категориясе	Рәхсәт ителгән файдалану	кадастры буенча жир участогының мәйданы, га	Бирелә торган/кертелә торган жир участогының мәйданы, га	Планлаштырылган категория	Планлаштырылган рәхсәт ителгән файдалану*	Жир кишәрлекләрен төшереп калдыру өчен нигезләмә
16:25:170301:956			0,002025	0,002025			
Барлығы				0,012516			
Үзбәк авылы							
Түбәндәге жир кишәрлекләре							
кадастр исәбенә куелмаган жирләр (кадастр кварталының бер өлеше 16:25:170201)	-	-	-	1,0697	Авыл хужалыгы билгеләнешендәге жирләр	Авыл хужалыгынан файдалану	Торак пункт чигенң бердәм архитектура-планлаштыру структурасы

\*Дәүләт теркәве, кадастр һәм картография федераль хезмәтенең «Жир кишәрлекләреннән рәхсәт ителгән файдалану төрләре классификаторын раслау турында» 2020 елның 10 ноябрәндәге П/0412 номерлы боерыгы (үзгәрешләр һәм өстәмәләр белән) белән туры килүгә.

3.2 нче таблица

Татарстан Республикасы Лениногорск муниципаль районының Зәй - Каратай авыл жирлегенә составына керүче торак пунктларның чикләрен билгеләү тәкъдимнәре

№ т/б	Жирлек составына керүче торак пунктларның чикләрен билгеләү юнәлешләре	Зәй-Каратай авылы	Үзбәк авылы	Барлығы жирлек буенча
1	<b>Торак пункт территориясенң гамәлдәге чиге чикләрендә жирләр</b>	277,5862	43,2142	320,8004
2	<b>Торак пункт чикләреннән төшереп калдырырга тәкъдим ителә торган жирләр</b>			
2.1	Кадастр исәбенә куелган торак пунктларның жирләре	0,3600	-	0,3600

2.2	Авыл хужалыгы билгелэнешендөге жирләр кадастр исәбенә куелган	-	-	-
2.3	Кадастр исәбенә куелган сәнәгать, энергетика, транспорт, элемтә, радиотапшыру, телевидение, мәгълүмат жирләре, космик эшчәнлекне тәэмин итү өчен жирләр, оборона жирләре, иминлек жирләре һәм башка махсус билгеләнештәге жирләр	-	-	-
2.4	Билгеләнмәгән жирләр категориясе белән кадастр исәбенә куелган жирләр	-	-	-
2.5	Кадастр исәбенә куелмаган жирләр	11,5125	-	11,5125
3	<b>Торак пункт чикләренә кертүгә тәкъдим ителә торган жирләр</b>			
3.1	Кадастр исәбенә куелган торак пунктларның жирләре	-	-	-
3.2	Авыл хужалыгы билгелэнешендөге жирләр кадастр исәбенә куелган	-	-	-
3.3	Урман фондының кадастр исәбенә куелган жирләре	-	-	-
3.4	Билгеләнмәгән жирләр категориясе белән кадастр исәбенә куелган жирләр	-	-	-
3.5	Кадастр исәбенә куелмаган жирләр	-	-	-
4	<b>Торак пунктның проект чикләрен төзү</b>			
4.1	Торак пунктның проект чикләре чикләрендә жирләр	265,7263	42,1445	307,8708
4.2	Торак пункт территориясенә гамәлдәге чиге чикләрендә жирләр	277,5862	43,2142	320,8004
4.3	Торак пункт территориясенә гамәлдәге чигеннән төшереп калдырырга тәкъдим ителә торган жирләр	11,8725	1,0697	12,9122
4.4	Проект чикләренә кертүгә тәкъдим ителә торган һәм торак пунктлар жирләренә күчүгә таләп итә торган жирләр	0,012516	-	0,012516

3.3 нче таблица

Составына керүче торак пунктларның чикләрен билгеләү чаралары исемлегенә  
Зәй Каратай авыл җирлегенә

№ т/б	Жирлек составына керә торган торак пункт исеме	Объект исеме	Чара төре	Үлчәү берәмлеге	Куәте		Гамәлгә ашыру вакыты		Чара чыганагы (документ исеме)
					Гамәлдәге	Өстәмә	Беренче чират	Исәп-хисап срогы)	
1	Зэй-Каратай авылы	торак пункт территориясе	«Торак пунктлар жирләре» категориясе булган жир кишәрлегенә торак пункты чигеннән чыгу һәм әлеге жир кишәрлекләрен «авыл хужалыгы билгеләнешендәге жирләр» категориясенә күчерү	га	0,3600	-	+	-	Зэй-Каратай авыл жирлегенә генераль планына үзгәрешләр кертү проекты
2	Зэй-Каратай авылы	торак пункт территориясе	кадастр исәбенә куелмаган, «авыл хужалыгы билгеләнешендәге жирләр» категориясен билгеләп, кадастр исәбенә куелуга тәкъдим ителә торган торак пункт чикләреннән төшереп калдыру	га	11,8725	-	+	-	Зэй-Каратай авыл жирлегенә генераль планына үзгәрешләр кертү проекты
3	Зэй-Каратай авылы	торак пункт территориясе	жир кишәрлекләрен «торак пунктлар жирләре» жирләре категориясен билгеләп, торак пункт чигенә кертү	га	-	0,012516	+	-	Зэй-Каратай авыл жирлегенә генераль планына үзгәрешләр кертү проекты

№ т/б	Жирлек составына керә торган торак пункт исеме	Объект исеме	Чара төре	Үлчәү берәмлеге	Куәте		Гамәлгә ашыру вакыты		Чара чыганагы (документ исеме)
					Гамәлдәге	Өстәмә	Беренче чират	Исәп-хисап срогы)	
4	Үзбәк авылы	торак пункт территориясе	кадастр исәбенә куелмаган, «авыл хужалыгы билгеләнешендәге жирләр» категориясен билгеләп, кадастр исәбенә куелуга тәкъдим ителә торган торак пункт чикләреннән төшереп калдыру	га	1,0697	-	+	-	Зәй-Каратай авыл жирлегенең генераль планына үзгәрешләр кертү проекты

## **Мәдәни мирас объектлары**

Россия Федерациясе халыкларының "Россия Федерациясе халыкларының мәдәни мирас объектлары (тарих һәм мәдәният ядкарьләре) турында" 2002 елның 25 июнендәге 73-ФЗ номерлы Федераль закон нигезендә (2002 елның 24 маенда Дәүләт Думасы тарафыннан кабул ителде, 2002 елның 14 июнендә Федерация Советы тарафыннан хупланды), Россия Федерациясе халыкларының мәдәни мирас объектларына (тарих һәм мәдәният ядкарьләренә) рәсем сәнгате, скульптуралар, декоратив-гамәли сәнгать объектлары, фән һәм техника объектлары һәм башка матди мәдәният предметлары белән бәйле күчмәс мөлкәт объектлары керә. Алар тарихи вакыйгалар нәтижәсендә тарих, археология, архитектура, шәһәр төзелеше, сәнгать, сәнгать, фән һәм техника, эстетика, этнология һәм социаль мәдәният объектлары, эпоцицияләр һәм антропология чыганакалары барлыкка килү һәм барлыкка килү турында мәгълүматлар барлыкка килә.

Мәдәни мирас объектлары, ачыкланган мәдәни мирас объектлары, шулай ук мәдәни мирас объектлары билгеләренә ия булган объектлар Зәй-Каратай авыл җирлеге территориясендә юк.

## **Махсус саклана торган табигать территорияләре**

Зәй-Каратай авыл җирлеге территориясендә махсус сакланылучы табигать территорияләре, махсус сакланылучы табигать территорияләре өчен резерв җир кишәрлекләре тәкъдим ителмәгән.

## **Территорияне инженер әзерләү**

Торак урыннар территорияләрен инженерлык әзерләү максаты - территориянең физик үзенчәлекләрен яхшырту һәм нәтижәле гражданныр һәм сәнгать төзелеше өчен шартлар тудыру.

Инженерлык әзерлегенә төп бурычы район территориясен уңайсыз физик-геологик процесслардан саклау. Моның өчен инженерлык әзерлеге буенча чаралар кирәк, аларның составын үзләштерелә торган территориянең (рельефы, грунт шартлары, су басу дәрәжәсе, сазлык, үзләштерелә торган территориядә куркыныч табигый процесслар булу), территориядән файдалануның характерына бәйле рәвештә билгеләргә кирәк.

## **Табигый шартларны анализлау һәм бәяләү**

Лениногорск муниципаль районының Зәй-Каратай авыл җирлеге территориясе геоморфологик яктан Татарстан Республикасының Көнчыгыш Кама аръягында, Бөгелмә ландшафт калку районы чикләрендә урнашкан. Урындагы типлардан тугайлар, түбән һәм сөзәкләкәрнең урта өлешләре очрый.

Территориянең геоморфологик төзелеше морфоскульптура үзенчәлекләре белән билгеләнә. Рельефның өч генетик категориясе бүленә: денудацион, эрозия-денудацион һәм аккумулятив.

Зәй-Каратай авыл җирлеге территориясе елга үзәннәре, балкалар һәм чокырлар белән бүлгәләнгән тигезлектән гыйбарәт.

Рельефның абсолют биеклеге 134 м дан 325 м га кадәр җитә. Җирлекнең көньяк өлешенә иң зур тамгалар хас, иң кечкенәсе - Зәй-Каратай елгасы тугайларына җирлекнең көнчыгыш өлешендә хас.

Территориянең уртача авышлыгы 3,50. Әйләнә-тирәдә су агымнары ярлары буйлап күзәтелә, уклоннар 100-220 га җитә.

Климат районлаштыру мәгълүматлары буенча Лениногорск муниципаль районының Зәй-Каратай авыл җирлеге уртача континенталь климат, озакка сузылган салкын кыш һәм эссе кыска җәй белән характерлана торган IV климат үрнәгенә керә.

Иң эссе айның уртача максималъ температурасы (июль) 24,30С ка тигез. Температураның абсолют максимумы 390С тәшкил итә һәм шулай ук июль аенда күзәтелә.

### **Эрозион эшчәнлек**

Аеруча куркыныч тау процессларына тау токимнарының үз авырлыгы һәм төрле йогынты (гидродинамик, вибрацион, сейсмик һ. б.) тәэсирендә текә сөзәкләктә массаларының авышуыннан гыйбарәт булган жимерелүләрен, өемнәрне, өемнәрне, оползньнәрне, кушылмаларны кертергә кирәк.

Эрозия процессларына туфрак эрозиясе, чокыр эрозиясе, елгаларның ян һәм тирән эрозиясе керә.

ландшафт районы территориясендә иң актив һәм киң таралган процесс - сөзәк эрозия. Бассейн эрозиясенә ешлыгы көчле категориягә керә.

Елгаларның яр буйларында чокырлар, кагыйдә буларак, аз беленеп торган ассетрияле кыска, тар, тирән, текә.

Туфрак эрозиясе - туфракның уңдырышлы катламын юу. Аның барлыкка килү сәбәпләре - сөрүлек санының югары дәрәжәдә таркалуы һәм чөчүлекләренә түбән булуы, бу исә авыл хужалыгына зыян китерә.

Эрозия белән беррәттән, авыл жирлеге территориясендә жир өермәләре да очрый. Сөзәкләктә кысу, аның мул явым-төшемнәре, жир тетрәүләре яки кеше эшчәнлегә (шартлау эшләре һ. б.) күбесенчә кискенлекнең сәбәпләре булып тора.

### **Сейсмик куркыныч**

ТР тектоник районлаштыру схемасы нигезендә (Войтович Д.Е., 2001), карала торган территория Көнчыгыш Европа платформасының Идел-Урал антеклизының үзәк өлешендә урнашкан, Көнъяк Татар гөмбәзенә, Ромашкино - максималъ магнитудалы 5 нче сейсмоглы зонага, Ромашкино ятмасы белән чагыштырыла торган сейсмоактив районда урнашкан. Авыл жирлеге янында Кичүй төбәк таркалуы уза.

В картасы нигезендә (В - сейсмик куркыныч дәрәжәсе, ул 5% ка тигез).

СП 14.13330.2018 "сейсмик районнарда төзелеш. Карала торган территория MSK-64 шкаласы буенча жир тетрәүләренә интенсивлыгы белән зонага керә, Россия Федерациясе территориясен гомуми сейсмик районлаштыруның С (1%) картасы нигезендә, жирлек территориясе жир тетрәүләре ешлыгы 6 балл булган зонага керә.

Татарстан Республикасы территориясен сейсмик районлаштыру картасы буенча, инженер-геологик шартларны исәпкә алып (М 1:500 000), карала торган территориянең сейсмик баллыга 5-7 балл тәшкил итә.

### **Су басу (су басу) мөмкин зоналары**

Су басу дигәндә жир асты суларының биеклегә беркадәр тәнкыйт хәленнән югарырак күтәрелү процессы, шулай ук территориянең инженер-геологик шартларын начарайтуга китерә торган «югары температура» һәм техноген су йөртүчән горизонт формалашуы аңлашыла.

Татарстан Республикасы Министрлар Кабинетының 2013 елның 29 августындагы 1625-р номерлы (07.03.2022 елгы үзгәрешләр белән) күрсәтмәсе нигезендә N 458-р), Зәй-Каратай авыл жирлегенә торак пунктлары «Су басу (су басу) өчен мөмкин булган зоналарга элэгүче Татарстан Республикасы торак пунктлары исемлегенә» кертелмәгән.

### **Мелиорацияләнгән торган жирләр**

Татарстан Республикасы Министрлар Кабинетының 2016 елның 23 декабрәдәге 3056-р әмере белән расланган аеруча кыйммәтле продуктив авыл хужалыгы жирләре исемлегенә нигезендә, Зәй-Каратай авыл жирлеге территориясендә кадастр номерлары булган жир кишәрлекләрендә стационар сугару системалары булган авыл хужалыгы жирләре урнашкан: 16:25:170301:595, 16:25:301:1001, 16:25:170301:598,

16:25:170301:598, 16:25:170301:598, 16:25:302:3053, 16:17025:302:3053,  
16:1702:302:302:3054.

### **Табигать процессларының куркыныч категориясе**

Яңа төзелешкә территорияне үзләштерүнең максатчанлыгы алдан ук табигый процессларның куркыныч категориясен билгеләү юлы белән билгеләнә, аларга Татарстан Республикасы муниципаль районы җирлеге дучар ителә, 2016 елның 5 нче таблицасы нигезендә «Куркынычлы табигый йогынтыларның геофизигы 22-01-95 СНИП 22-01-95» СП 115.13330.2016 нчы таблицасы нигезендә.

Тузган территория мәйданына һәм интенсивлыкка (жир тетрәүләр өчен) бәйле рәвештә авыл җирлеге территориясенә табигать процессларының йогынтысының куркынычы дәрәжәсе 3.14.1 нче таблицада китерелде.

3.14.1 нче таблица

#### **Табигать процессларының куркынычын бәяләү**

	Куркыныч табигый процесслар			
	Сейсмичлылык	Су басу	Су басу (ташу нәтижәсендә)	Эрозия процесслары
Ранг	Үртача куркыныч	Үртача куркыныч	Үртача куркыныч	Үртача куркыныч

Капиталь төзелеш объектларын төзегәндә территориянең геологик шартларын бәяләү һәм уңайсыз кишәрлекләргә ачыклау максатында инженер-геологик тикшеренүләр үткөрү мәжбүри.

Әлеге бүлектә территорияне инженерлык әзерләү чаралары буенча гомуми тәкъдимнәр бирелгән. Гамәлдә билгеле бер участка хас конкрет проблемалардан чыгып эш итәргә кирәк. Капиталь төзелеш объектларын төзегәндә территориянең геологик шартларын, грунтларның токым составын һәм физик үзлекләрен бәяләү, грунтларның эрозия тотрыклылыгын, грунт суларының ятуын билгеләү максатында инженер-геологик тикшеренүләр үткөрү мәжбүри. Шулай ук шундый ук инженер-геологик шартларда төзелешнең булган тәҗрибәсен кулланырга кирәк. Территориянең рельефын оештыруның ахыргы варианты, йөкләнеше һәм йогынтыны, инженерлык чараларына эксплуатацияләү чыгымнарын һәм аларның максатчанлыгын күздә тотан торган жир участогын эксплуатацияләүне катлауландыра торган кирәкмәгән табигать процессларының интенсивлыгыннан чыгып сайлана.

### **Каршы эрозиягә каршы чаралар**

Сөзәклек эрозиясенә каршы көрәш һәм чокырларны үстерү өчен елга үзәннәре террасалары һәм чокыр битләрен агроурманмелиорация юлы белән ныгыту зарур. СП 116.13330.2012 нигезендә, күпеллык үләннәрне башка ярдәмчел саклану чараларынан башка чөчү тау битләрендә (откосаларда) 35°гә кадәр текә, ә зуррак текә булганда (45°гә кадәр) - сүтелә торган материаллар белән яисә яшел габионнар һәм биоматлар кулланып чөчү рөхсәт ителә.

Сулыкның хәрәкәт итү процессларын булдырмау һәм стабильләштерү өчен, экономик максатка ярашлы булганда, таләп ителә торган текәлекне бирү юлы белән, сөзәклекнең рациональ профилен барлыкка китерү, су отводлары (нагор канаулары) террасаларында буяу, тотрыксыз грунтларны алу яки алыштыру чараларын кулланырга мөмкин.

Сөзәклек рельефы үзгәрү мөмкин булмаганда, тотып торы корылмаларын алдан күрергә кирәк.

Авыл жирлегә өчен, гомумән алганда, туфракны туфрак эрозиясеннән яклау актуаль, ул эрозиягә каршы чараларның түбәндәге төркемнәрен үз эченә ала:

- оештыру ягыннан - хужалык итүче;
- агротехник;
- урман мелиоративлар;
- гидротехник.

Эрозиягә каршы чараларның конкрет составы, барыннан да элек, территориянең дымлылыгы, вегетация чоры озынлыгы, эрозия төрләренең өстенлек итүче рельеф шартлары һәм туфрактан файдалану юнәлеше белән билгеләнә.

Туфракның эрозиягә каршы тотрыклылыгын арттыруның куәтле агротехник чарасы булып органик һәм минераль ашламалар куллану тора. Ашламалы туфракта үскән культуралы үсемлекләрнең тагын да куәтлерәк тамыр системасын, куерак жир өсте өслеген үстерүләрен исәпкә алып, туфракның физик үзлекләрен яхшырталар, бу исә аны эрозиядән яхшырак сакларга ярдәм итә.

Елга үзәннәрен үстерү зонасында төзелеш кирәгеннән артык.

### **Өске катлауны оештыру гамәлләре**

Сулыктардан су чыгаруны ачык сулыктарга һәм елгаларга, шулай ук ерымнар тальвагына карата, 2018 елда 32.13330.2018 «СНиП 2.04.03-85 Канализация. Тышкы челтәрләр һәм корылмалар» (Россия Төзелеш министрлыгының 25.12.2018 N 860/пр, ред. 23.12.2019) эрозиягә каршы җайланмаларны һәм сазлыкка каршы чараларны һәм әйләнә-тирә мохиткә зыян салуга каршы чараларны мәжбүри гамәлгә ашырганда чистарту һәм башкару буенча боерыгы белән гамәлгә кертелде.

Жирлекләргә үзәкләштерелгән су чыгару системаларын чистарту корылмаларына карата шулай ук Росстандартның 2019 елның 12 декабрендәге 2981 номерлы боерыгы белән расланган Жирлекләргә, шәһәр округларын үзәкләштерелгән



су чыгару системаларының агып төшүче суларны чистарту өлкөсөндө мөглүматлаштыру-техник белешмөлөкнөң нигезлэмөлөрөн дө исөпкө алырга кирөк.

### **Сейсмик куркыныч**

Биналар һәм корылмалар төзөгөндө сейсмик куркыныч дәрәжөсөн исөпкө алырга кирөк, корылмалар һәм корылмаларның конструкциялөрөн һәм нигезлөрөн исөплөү 14.13330.2018 (үзгөрөшлөр һәм өстөмөлөр белән), СП 20.13330.2016 (үзгөрөшлөр һәм өстөмөлөр белән) талөплөрө нигезөндө башкарылырга тиөш. Сөсмиклыгы 7 баллдан кимрөк булган районнарда сейсмик йогынтыны исөпкө алмыйча проектларга кирөк.

**ГРАЖДАННАР ОБОРОНАСЫ БУЕНЧА ЧАРАЛАР, ТАБИГЫЙ ҺӘМ ТЕХНОГЕН  
ХАРАКТЕРДАГЫ ГАДӨТТӨН ТЫШ ХӨЛЛӨРНӨ КИСӨТÜ БУЕНЧА ЧАРАЛАР  
ИСӨМЛЕГӨ**

“Табигий һәм техноген характердагы гадәттән тыш хәлләрне кисәтү буенча чаралар исемлеге” пункты 22.2.10-2016 “Гадәттән тыш хәлләрдә иминлек. Гражданның оборонасы чараларын, территорияль планлаштыру документларын эшләгәндә табигий һәм техноген характердагы гадәттән тыш хәлләрне кисәтү чараларын нигезләү һәм исәпкә алу тәртибе, 165.1325800.2014 “Гражданның оборонасы буенча инженер-техник чаралар” (үзгәрешләр һәм өстәмәләр белән), гражданның оборонасы һәм гадәттән тыш хәлләрдән саклау өлкәсендәге башка норматив документлар, шулай ук Татарстан Республикасы Гражданның оборонасы эшләре һәм гадәттән тыш хәлләр министрлыгы (алга таба - ТР Гадәттән тыш хәлләр министрлыгы) тарафыннан 2022 елның 11 декабрендәге 7031/ТЗ-5 номерлы таләпләр нигезендә.

### **Территорияне кыскача тасвирлау**

Зәй-Каратай авыл җирлеге территориясе елга үзәннәре, балкалар һәм чокырлар белән бүлгәләнгән тигезлектән гыйбарәт. Рельефның абсолют биеклеге 134 м дан 325 м га кадәр җитә. Табигать шартларының тулырак тасвирламасы «Әйләнә-тирә мохитне саклау» аңлатма язуында нигезләү материалларында китерелгән.

Җирлек территориясе буенча IV категориядәге региональ әһәмияттәге автомобиль юллары уза: Зәй-Каратай - Алешкино - Сергеевка һәм Әлмәт - Лениногорск, шулай ук "Әлмәт - Лениногорск" автомобиль юлы - Яңа Суркино һәм җирле әһәмияттәге юллар.

Зәй-Каратай авыл җирлеген су белән тәэмин итү капиталы чышмәләрдән су җыю белән шөгыльләнә.

Зәй-Каратай авыл җирлеге территориясендә магистраль нефть үткәргеч, шулай ук промысел газүткәргечләре һәм нефть үткәргечләре уза.

Торак пунктларга табигий газ газ газүткәргеч буенча газ бүлү пунктына кадәр, аннары түбән басым чөптәләре буенча турыдан-туры кулланучыга җибәрелә. Чикләү газүткәргече биналарга һәм корылмаларга кадәр минималь араларны үтәгән җирлек территориясе буйлап салынган. Зәй-Каратай авыл җирлегенә торак пунктларын электр белән тәэмин итү 6 кВ электр тапшыру линиясе ярдәмендә гамәлгә ашырыла. Җирлек территориясе буйлап 6 кВ, 35 кВ, 110 кВ электр үткәргече линиясе транзит булып тора.

### **«Инженерлык инфраструктурасы»;**

### **Су белән тәэмин итү**

Бары тик Зәй-Каратай авылында гына үзәкләштерелгән су белән тәэмин итү системасы бар: суүткәргеч һәм тамыр жәйгән чышмәләр.

Хәзерге вакытта каптировкаланган чышмәләрдән су алу күләме эчәргә яраклы һәм хужалык-көнкүреш ихтыяжлары өчен суга ихтыяжны каплай.

Су куллану исәпләүләре буенча чыганаклардан мөмкин булган су алу күләмнәренә тәэминләү кертергә кирәк. Кирәкле күләмнәргә ирешү насосларны көчлерәк су белән тәэмин итү чыганакалары санын арттыру юлы белән гамәлгә ашырылырга мөмкин. Кирәк булганда торак пунктларны су белән тәэмин итү схемасына яисә яңа проектка үзгәрешләр кертүне күздә тотарга кирәк.

Шулай ук, урта 165.1325800.2014 таләпләренә ярашлы рәвештә, су алу корылмаларының бер төркеме сафтан чыккан очракта, калган корылмаларның егерлеге объектларның җитештерү-техник ихтыяжларына, шулай ук тыныч вакытта халык саныннан чыгып, авария режимы буенча су бирүне тәэмин итәргә тиеш.

Радиоактив пычранудан һәм (яисә) су белән тәэмин итү объектларын электр энергиясе белән үзәкләштерелгән тәэмин итү шартларында су белән тәэмин итә торган имин зонада су белән тәэмин итүдән саклаучы суммар проект җитештерүчәнлеге халыкның ихтыяжларын канәгатьләндерү өчен җитәрлек булырга тиеш, шул исәптән эвакуацияләнгән, шулай ук барлык милек рәвешендәге предприятиеләрдә, крестьян (фермер) һәм шәхси ярдәмче хужалыкларда, эчәр суларда булган авыл хужалыгы хайваннары һәм кошлары; халык өчен - бер кешегә кимендә 25 л исәбеннән; авыл хужалыгы хайваннары һәм кошлары өчен - Россия Авыл хужалыгы министрлыгы билгели

торган нормалар буенча (5.23.13800.2014). Шуңа бәйле рәвештә жирлек территориясендә булган чишмәләрне төзекләндерергә кирәк.

#### **Газ белән тәэмин итү**

Табиғый газ газ газ газүткәргеч буенча Зәй-Каратайский авылы торак пунктларына газ бүлү пунктына (ГРП, ШРП) кадр, алга таба урта һәм түбән басым челтәрләре буенча турыдан-туры кулланучыга бирелә.

Россия Федерациясе Хөкүмәтенең 2000 елның 20 ноябрәндәге 878 номерлы карары белән расланган “Газ бүлү челтәрләрен саклау кагыйдәләре” нигезендә биналарга һәм корылмаларга кадр минималь ераклыктагы саклау зоналары һәм зоналары режимын үтәргә кирәк. 62.13330.2011

#### **Электр белән тәэмин итү**

Зәй-Каратай авыл жирлегенең торак пунктларын электр белән тәэмин итү 6 кВ электр тапшыру линиясе ярдәмендә гамәлгә ашырыла. Жирлек территориясе буйлап 6 кВ, 35 кВ, 110 кВ электр үткәргеч линиясе транзит булып тора.

Тотрыклы электр белән тәэмин итүгә таләпләр «СП 165.1325800.2014 «СНиП 2.01.51-90 Гражданнар оборонасы буенча инженер-техник чаралар» Актуальләштерелгән редакциясе билгеләнә.

Проектлана торган территория гражданнар оборонасы буенча төркемнәргә карамый, электр белән тәэмин итү системасын урнаштыруга махсус таләпләр юк.

#### **Территория һәм оешмаларны гражданнар оборонасы буенча төркемнәргә кертү**

ТР гражданнар оборонасы эшләре һәм гадәттән тыш хәлләр министрлыгы мәгълүматы буенча, проектлана торган территория гражданнар оборонасы буенча төркемнәргә керми. Гражданнар оборонасы категориясенә кертелгән оешмалар юк.

Әлеге территория химик зарарлану, мөмкин булган жимерелүләр, радиоактив йоктыру һәм катастрофик су басу зоналарына эләкми. Гражданнар оборонасының яклау корылмаларын төзү таләп ителми.

Татарстан Республикасы Лениногорск муниципаль районының Зәй-Каратай авыл жирлегенә территориясендә КЧС һәм ОПБ боерыгы белән расланган Татарстан Республикасының потенциал куркыныч объектлары исемлегенә нигезендә нефть чыгаруга бәйле потенциал куркыныч объектлар урнашкан.

#### **Урнашу**

Халыкны күчерү системаларын, халыкның таралу һәм эвакуацияләү районнарының торак урыннарын төркемле системаларын формалаштыруга таләпләр «СП 165.1325800.2014 «СНиП 2.01.51-90 Гражданнар оборонасы буенча инженер-техник чаралар» Актуаллаштырылган редакциясе нигезендә каралырга тиеш.

Татарстан Республикасы Лениногорск муниципаль районы Гражданнар оборонасы һәм халыкны яклау планы нигезендә, имин районга күчерелүче, эвакуацияләнүче халык саны, тиешле муниципаль берәмлекнең башкарма хакимият органнарыннан белешмәләр соратырга.

Жыелма-эвакуация (кабул итү-эвакуация) пунктларын урнаштыру - Татарстан Республикасы Лениногорск муниципаль районы Гражданнар оборонасы һәм халыкны яклау планы нигезендә, белешмәләрне тиешле муниципаль берәмлекнең башкарма хакимияте органнарыннан соратып алырга

#### **Халыкны инженер яклавы**

Шәхси участокларда иң гади яшеренү (баз) бар. Авыл жирлегенең имин район булуы сәбәпле, гражданнар оборонасының яклау корылмаларын төзү таләп ителми.

#### **Гражданнар оборонасы буенча хәбәр итү системасы**

Хәбәрнең жирле системасы 165.1325800.2014 нче уртақ предприятие таләпләренә туры килергә тиеш.

Хәзерге вакытта авыл жирлегендә гадәттән тыш хәлләр турында халыкка хәбәр итү һәм хәбәр итү системасы юк.

Районның ЕДДСка тоташтырып, 500 м га хәбәр итү радиусы булган РСУ-300 сөйләм Сирия жайланмаларының эшкә яраклылығын тәмин итәргә кирәк. Сөйләм сиренасы жайланмасы эшен тәмин итү өчен Интернет-кушылмалар яисә стационар телефон элементәсе булу кирәк.

РСУ урнаштыру график материалда күрсәтелгән.

### **Потенциаль куркыныч объектлар, куркыныч житештерү объектлары һәм мөмкин булган куркыныч зоналар**

"Халыкны һәм территорияләрне табигый һәм техноген характердагы гадәттән тыш хәлләрдән яклау турында" 1994 елның 21 декабрендәге 68-ФЗ номерлы Федераль закон (үзгәрешләр һәм өстәмәләр белән) нигезендә потенциал куркыныч объект - ул югары дәрәжәдәге җаваплылык биналары һәм корылмалары урнашкан объект, йә берьюлы биш меңнән артык кеше булырга мөмкин объект.

2009 елның 30 декабрендәге 384-ФЗ номерлы Федераль закон (02.07.2013 ел редакциясе) "Биналар һәм корылмаларның иминлеге турында техник регламент" нигезендә, Россия Федерациясе Шәһәр төзелеше кодексы нигезендә аеруча куркыныч, техник яктан катлаулы яки уникаль объектларга кертелгән биналар һәм корылмалар югары дәрәжәдәге җаваплылык дәрәжәсендәге биналарга һәм корылмаларга карый, алар арасында I һәм II класслы куркыныч житештерү объектлары бирелә, алардан файдаланалар, эшкәртеләләр, эшкәртеләләр, саклана, саклана, юкка чыгарыла (РФ Шәһәр төзелеше кодексының 48 мaddәсенәң 11 нче пунктында).

Татарстан Республикасы Лениногорск муниципаль районының Зәй-Каратай авыл жирлеге территориясендә КЧС һәм ОПБ боерыгы белән расланган Татарстан Республикасының потенциал куркыныч объектлары исемлеге нигезендә нефть чыгаруга бәйле потенциал куркыныч объектлар урнашкан.

Жирлек территориясендә «Куркыныч житештерү объектларының сәнәгать иминлеге турында» 1997 елның 21 июлендәге 116-ФЗ номерлы Федераль закон (алга таба - №116-ФЗ) белән билгеләнгән куркыныч житештерү объектлары урнашкан. Шартлау куркынычы булган объектларга 0,005 Мптан югары басымлы газүткәргечләр керә, алар 116-ФЗ номерлы 2 нче кушымтаның 4 нче пунктында каралганча, III класска куркыныч.

Жирлек территориясе буенча бара торган газүткәргечләрнең минималь ераклыктарын саклау зоналары һәм зоналары режимын үтәргә кирәк.

### **Территорияне һәм халыкны куркыныч табигать процессларыннан яклау**

Проектлаштырганда табигый һәм техноген факторлар йогынтысында барлыкка килә торган һәм төзелеш объектларына һәм кешеләрнең тереклек эшчәнлегенә тискәре йогынты ясый торган куркыныч геологик һәм инженер-геологик процессларны һәм күренешләренә бәяләүгә аеруча игътибар белән яқын килергә кирәк.

Куркыныч табигый процессларны һәм күренешләренә инженер-геологик тикшеренүләр нәтижәләре буенча билгеләргә, инженер-геологик тикшеренүләр башкару мәжбүри.

4.6 п. Кагыйдәләр жыелмасы нигезендә "Куркыныч табигать йогынтылары геофизигы" 115.13330.2016 (СНиП 22-01-95 Актуализацияләнгән редакция) хужалык өчен планлаштырылган территориядә куркыныч табигый йогынты күрсәтү мөмкинлекләрен алдан бәяләү нәтижәләре буенча ачыклаганда, куркыныч табигый процессларның, күренешләренәң үсеш чикләрен ачыклау һәм аларның параметрларын билгеләү максатларында инженерлык эзләнүләрен башкарырга кирәк.

4.7 кагыйдөлөр жыелмасы 115.13330.2016 "Куркыныч табигать йогынтылары геофизигы" (СНиП 22-01-95 Актуализациялэнгән редакциясе) фонд материаллары һәм башка мәгълүматлар нигезендә алынган куркыныч табигый йогынтыларны алдан бәяләү нәтижеләре инженерлык эзләнүләрен башкаруга бирем төзегәндә башлангыч күрсәткелләргә кертеләргә һәм инженерлык эзләнүләре программасында эшләр составын һәм күләмнәрен планлаштырганда файдаланылырга тиеш.

Урман зонасы жирлек территориясенә шактый зур мәйданын били, шуңа бәйле рәвештә, ихтимал булган куркыныч табигый процесс булып урман янгыны торырга мөмкин. Янғын куркынычсызлыгын тәмин итү буенча превентив чараларга аерым игътибар бирергә кирәк.

### **Янғын куркынычсызлыгын тәмин итү системасы**

Авыл жирлегендә үз янғын сүндерү өлеше юк. Якындагы янғын сүндерү өлеше Лениногорск шәһәрендә урнашкан. Каратай авыл жирлегенә административ үзәгеннән янғын сүндерү частена кадәр урам-юл чөлтәре буенча ераклык 18 км чамасы тәшкил итә.

Янғынга каршы тышкы су белән тәмин итү чыганакларына янғын гидрантлары һәм су башнясы керә, ул 10 минутлык янғынга каршы су запасын саклый. Зәй-Каратайторак пунктында 6 янғын гидранты.

СП 31.13330.2012 нигезендә, шулай ук П70.0010.09-90 катлаулы булмаган объектларында эчке һәм тышкы янғын сүндерү системаларын проектлау буенча Пособие нигезендә, тышкы янғын сүндерүгә су тоту нормасы һәр торак пункт өчен 5 л/с тәшкил итә (1000 кешедән азрак халкы булган торак пунктта 1 тапкыр янғыннар саны). Эчке янғын сүндерүгә суның хисап чыгышы 2,5 л/с. янғынны сүндерү озынлыгы - 3 сәгать.

#### *Жирле үзидарә органнары вәкаләтләре*

Янғыннарны профилактикалау, жирле үзидарә органнары тарафыннан аларның таралуын чикләү өчен 22.07.2008 №123-ФЗ (2021 елның 30 апрелендәге редакция) «Янғын куркынычсызлыгы таләпләре турында техник регламент» (алга таба - №123-ФЗ) Федераль законының 63 маддәсе нигезендә янғын куркынычсызлыгы чараларын халык ягынан үтәргә кирәк.

“Янғын куркынычсызлыгы турында” 1994 елның 21 декабрдәге 69-ФЗ номерлы Федераль законның 19 маддәсе (2021 елның 11 июнендәге 69-ФЗ редакциясендә) “Янғын куркынычсызлыгы турында”гы Федераль законның 19 статьясы нигезендә, авыл торак пунктлары чикләрендә янғын куркынычсызлыгының беренчел чараларын тәмин итү буенча жирлекләренә жирле үзидарә органнары вәкаләтләренә түбәндәгеләр керә:

– янғыннан ирекле саклауны оештыру өчен шартлар тудыру, шулай ук гражданның янғын куркынычсызлыгын тәмин итүдә башка рәвешләрдә катнашуы өчен;

– авыл торак пунктларында һәм алар янәшәсендәге территорияләрдә урнашкан тышкы су белән тәмин итү чыганакларынан елның теләсә кайсы вакытында су жыю өчен шартлар тудыру;

– янғынны сүндерүнең беренчел чаралары һәм янғынга каршы инвентарь белән гомуми файдалану территорияләрен җиһазлау;

– янғынга каршы дөүләт хезмәтенә халыкка һәм бүлекчәләренә янғын турында хәбәр итү чараларын оештыру һәм кабул итү;

– янғынны локальләштерү, янғынга каршы дөүләт хезмәте бүлекчәләре килеп җиткәнчә кешеләренә һәм мөлкәтне коткару чараларын күрү;

– жирлекләр һәм шәһәр округлары территорияләрен үстерү планнарына, схемаларына һәм программаларына янғын куркынычсызлыгын тәмин итү чараларын кертү;

– янғын куркынычсызлыгы чаралары турында халыкка мәгълүмат җиткерүдә, шул исәптән халык жыелышларын оештыру һәм уздыру юлы белән, Россия Федерациясе субъектларының дөүләт хакимияте органнарына ярдәм күрсәтү;

– янғын куркынычы арткан очракта махсус янғынга каршы режим билгеләү.

Коры үсемлекләрнең януын профилактикалау буенча халык белән эш алып барылырга тиеш, чөнки ландшафт (табигый) янғыннарның 90 проценты кеше эшчәнлегенә яисә аның гамьсезлегенә бәйлә рәвештә барлыкка килә.

#### *Янғынга каршы ераклыklar*

Биналар һәм корылмалардан урманчылыкларга, торбаүткәргечләргә кадәр янғынга каршы араны сакларга кирәк.

4.14 нче пункт нигезендә 4.13130 "Янғынга каршы торы системалары. Яклау объектларында янғын таралуны чикләү. Күләмле-планлаштыру һәм конструктив чишелешләргә таләпләр», индивидуаль аз катлы торак төзелеше булган шәһәр торак пунктлары биналарыннан, корылмаларыннан, шулай ук утар янындагы, бакча кишәрлекләрендәге торак йортлардан урман утыртмалары чикләренә кадәр 30 метрдан да ким булмаган ара булырга тиеш. Бакчадагы жир кишәрлекләрендә бакча йортларыннан һәм хужалык корылмаларыннан урманнарга кадәр ераклыklar кимендә 15 м булырга тиеш.

123-ФЗ маддәсе нигезендә, жир асты газ үткәргечләренең күчәреннән торак пунктларга, аерым сәнәгать һәм авыл хужалыгы оешмаларына, биналарга һәм корылмаларга кадәр янғынга каршы ераклыklar «Техник жайга салу турында» Федераль закон нигезендә кабул ителгән техник регламентлар билгеләгән минималь таләпләргә туры килергә тиеш, бу объектлар өчен, эш басымы дәрәжәсенә, диаметрына, объектларның жаваплылык дәрәжәсенә карап. Урман массивлары һәм яшел утыртмалары буенча уза торган кабельле һәм һава элементә линияләре һәм радиофикация линияләре өчен чыбык-чабык линияләре һәм радиофикация линияләре алып баручы предприятиеләр көче белән янғын ягыннан хәвефсез халәттә булырга тиеш.

#### *Янғын сүндерү*

Торак пунктларда һәр йортка янғын сүндерү техникасының подъезды тәэмин ителергә тиеш.

СП 31.13330.2012 нигезендә, шулай ук П70.0010.09-90 катлаулы булмаган объектларында эчке һәм тышкы янғын сүндерү системаларын проектлау буенча Пособие нигезендә, тышкы янғын сүндерүгә су тоту нормасы һәр торак пункт өчен 5 л/с тәшкил итә (1000 кешедән азрак халкы булган торак пунктта 1 тапкыр янғыннар саны). Эчке янғын сүндерүгә суның хисап чыгышы 2,5 л/с. янғынны сүндерү озынлыгы - 3 сәгать.

Янғын сүндерү максатларында пирсны сулык (су агымы) ярында төзекләндерүне күздә тотарга кирәк, анда суның тирәнлеген, кышкы чорда туңуны исәпкә алып, кимендә 1 метр тәшкил итә, янғын баклары (резервуарлары) жирлек территориясендә су запасын урнаштыруны күздә тотарга кирәк. Янғын сүндерү сулыклары сыйфатында буаларны кулланырга мөмкин. Су башняларын су алу жайланмалары белән жиһазландырырга.

Янғынга каршы көрәш системалары 8.13130 нчы уртак предприятие нигезендә янғын сүндерү гидрантларын урнаштырырга кирәк. Янғынга каршы тышкы су белән тәэмин итү. Янғын куркынычсызлыгы таләпләре (раслаулар). Россия Гадәттән тыш хәлләр министрлыгының 30.03.2020 № 225 боерыгы белән. Су үткәргеч челтәрдә янғын гидрантларын урнаштыру, янғын сүндерү жиңсәләре озынлыгын исәпкә алып, әлеге челтәр аша хезмәт күрсәтүче теләсә кайсы бинаның, корылманың яисә аның бер өлешенең янғынны сүндерүне тәэмин итәргә тиеш.

"Янғыннан ирекле саклау турында" 2011 елның 6 маендагы 100-ФЗ номерлы Федераль закон (22.02.2017 ел) нигезендә ирекле янғын сагы булдыруны күздә тотарга кирәк.

#### *Урманнарны янғыннан саклау*

Жирле үзидарә органнары Урман кодексы нигезендә билгеләнгән үз вәкаләтләре чикләрендә гражданның урманнарда булуын һәм аларга транспорт чаралары керүен чикли, урманнарда янғын куркынычсызлыгын тәэмин итү максатларында федераль

башкарма хакимиятнең вәкаләтле органы билгеләгән тәртиптә аерым эш төрләре уздыруны чикли.

Урман фонды урманнары чикләрендә янгынга каршы төзекләндерү буенча түбәндәге чаралар тәэмин ителергә тиеш:

- кисәтү чаралары буларак: стендлар, кисәтү аншлабгаумнары урнаштыру, гражданның ял итү зоналарын төзекләндерү;

- янгыннарның таралуын чикләү чаралары сыйфатында: минераллаштырылган полосаларны урнаштыру, аларны ел саен яңарту;

- янгынга каршы билгеләнгән юлларны реконструкцияләү, су белән тәэмин итү чыганаclarына керү юлларын төзү, янгын сүндерү сулыкларын урнаштыру;

- янгынга каршы жиһазлар сатып алу.

Авыл хужалыгы билгеләнешендәге жирләрдә янгын куркынычсызлыгы кагыйдәләрен үтәүне тәэмин итүгә юнәлдерелгән түбәндәге чаралар гамәлгә ашырылырга тиеш:

- авыл хужалыгы билгеләнешендәге жирләрдә, шулай ук агач-куак үсемлекләрендә корыган үләнне яндыруны, корыган һәм сарган калдыкларны яндыруны булдырмау;

- авыл хужалыгы житештерүе территориясенең чиста булуын, урман һәм торфлы массивларга якын булуын, аларны чүп-чардан һәм корыган агачлардан чистартуны.

## **УРМАН КОМПЛЕКСЫ**

### ***Хәзерге торышы***

Россия Федерациясе Урман кодексы, шулай ук Россия Федерациясе Жир кодексы нигезендә урман фонды жирләренә урман белән капланган һәм капланмаган жирләренә кертәләр.

Россия Федерациясе Жир кодексы нигезендә урман фонды жирләренә урман жирләре (урман үсемлекләре белән капланган һәм аны торгызу өчен билгеләнгән жирләр - киселүләр, гари, рединнар һәм башкалар) һәм урман хужалыгын алып бару өчен билгеләнгән мәгънәсез жирләр (урман юллары, сазлыклар һәм башкалар) керә.

Оборона җирләрендә һәм торак пунктлар җирләрендә урнашкан урманнардан, шулай ук урман фондына кермәгән урман утыртмаларыннан тыш, барлык урманнар урман фондын барлыкка китерә.

Урман фонды җирләре 2173,3742 га майданны били, бу авыл җирлегенең барлык майданының 28%ын тәшкил итә.

Зәй - Каратай авыл җирлеге территориясендә «Лениногорск урманчылыгы» ДКУ урманнары урнашкан.

Урман фондын максатчан билгеләнеше һәм яклау категорияләре буенча бүлү

Урман фонды җирләрендә урнашкан урманнар максатчан билгеләнеш буенча яклау, эксплуатацияләү һәм резерв урманнарына бүленә.

Зәй-Каратай авыл җирлеге территориясендә эксплуатация һәм яклау урманнары урнашкан, алар категорияләр белән күрсәтелгән:

- 1) Су саклау зоналарында урнашкан урманнар.
- 2) Табигать һәм башка объектларны яклау функцияләрен башкаручы урманнар.

***Проект тәкъдиме***

Зәй-Каратай авыл җирлегенең генераль планына урман комплексын үстерү чараларын кертү проекты тарафыннан каралмаган.



## ТӨП ТЕХНИК-ИКЪТИСАДИ КУРСӘТКЕЧЛӘР

9.1 нче таблица

№ т/б	Күрсәткеч исеме	Үлчәү берәмлеге	Хәзерге торышы	Исәп-хисап срогы (2047 ел)
<b>1.</b>	<b>Халык</b>			
1.1	Даими халык саны	кеше	890	976
<b>2</b>	<b>Торак фонды</b>			
2.1	Даими халык өчен торак фонды	мең кв. м.	25,5	30,12
2.3	Даими халык өчен яңа торак төзелеше	мең кв. м.	-	4,62

9.2 нче таблица

Татарстан Республикасы Лениногорск муниципаль районының Зәй-Каратай авыл  
жирлеге территориясеннән файдалану балансы

№ т/б	Территория исеме	Хәзерге торышы		Исәп-хисап срогы 2019 ел	
		га	%	га	%
Зәй-Каратай авыл жирлегенәң гомуми мәйданы, шул исәптән:		7773,1941	100	7773,1941	100
1	Торак пунктлар территорияләре, шул исәптән:	320,8004	4,13	307,8708	3,96
1.1	Зәй-Каратай авылы	277,5862	3,57	265,7263	3,42
1.2	Үзбәк авылы	43,2142	0,56	42,1445	0,54
2	Житештерү зоналары, инженерлык һәм транспорт инфраструктурасы зоналары	32,1452	0,41	32,1452	0,41
3	Житештерү зоналары, инженерлык һәм транспорт инфраструктурасы зоналары, шул исәптән:	341,8489	4,40	341,8489	4,40
3.1	- транспорт инфраструктурасы зонасы	187,2011	2,41	187,2011	2,41
3.2	- инженерлык инфраструктурасы зонасы	7,4857	0,096	7,4857	0,096
3.3	- житештерү зонасы	147,1621	1,89	147,1621	1,89
4	Авыл хужалыгы куллану зонасы, шул исәптән:	4925,6714	63,37	4936,3386	63,50
4.1	- авыл хужалыгы жирләре зонасы	4896,5150	62,99	4907,1822	63,1
4.2	- авыл хужалыгы предприятиеләренәң житештерү зонасы	29,1564	0,38	29,1564	0,37
5	Урманнар зонасы	2111,1080	27,16	2111,1080	27,15
6	Зиратлар зонасы	0	0	5,1057	0,06
7	Калдыкларны кую һәм	2,8548	0,03	0,0115	0,0001

	күмү зонасы				
8	Акваториялар зонасы	38,7654	0,50	38,7654	0,50

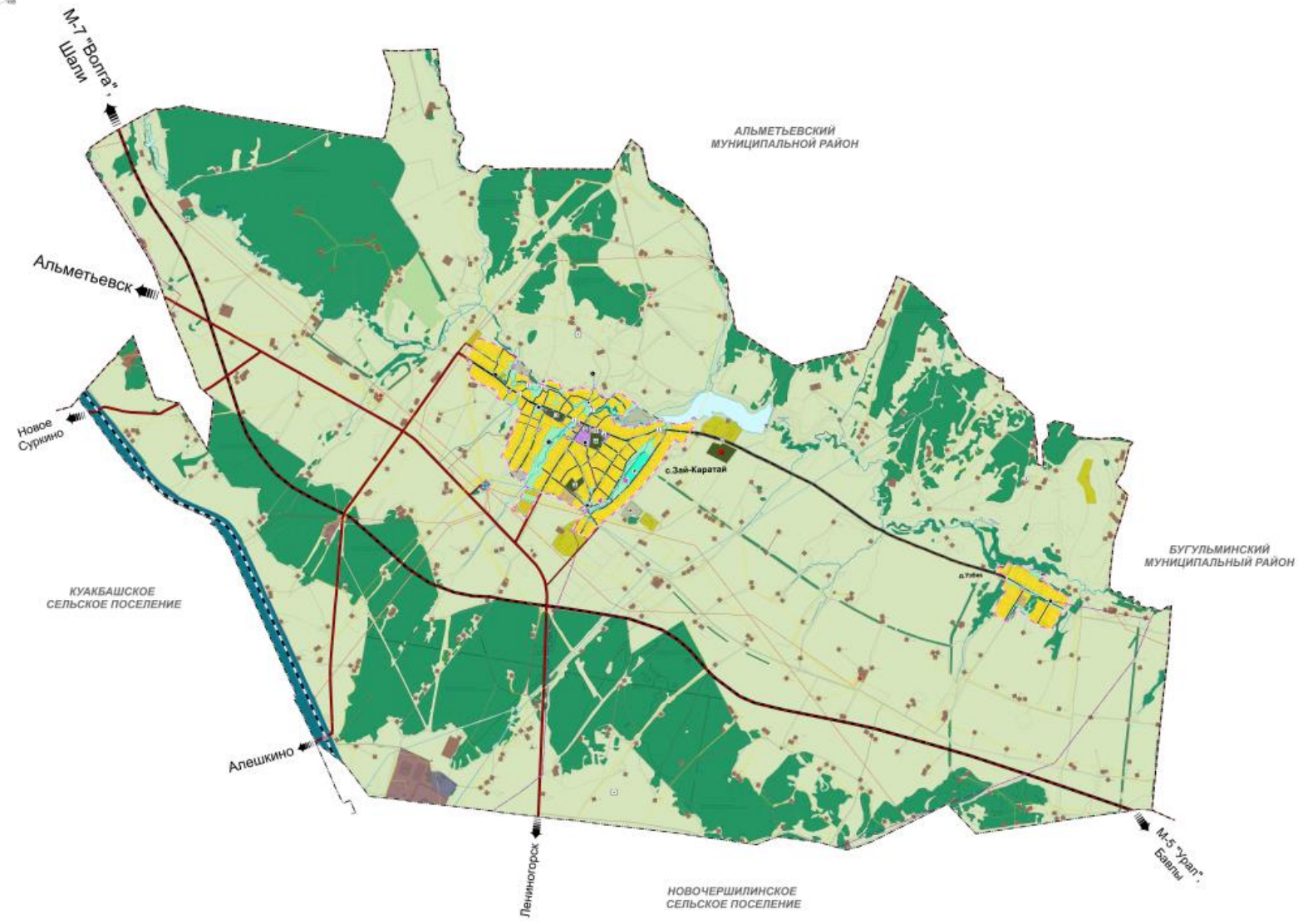
**ТАТАРСТАН РЕСПУБЛИКАСЫ ЛЕНИНОГОРСК МУНИЦИПАЛЬ РАЙОНЫ ЗЭЙ-КАРАТАЙ АВЫЛ ЖИРЛЕГЕНЕҢ ГЕНЕРАЛЬ ПЛАНЫНА ҮЗГӘРЕШЛӘР КЕРТҮ ТАБЛИЦАСЫ**

10.1 нче таблица

Зэй-Каратай авыл жирлегенең генераль планына үзгәрешләр кертү таблицасы  
Татарстан Республикасы Лениногорск муниципаль районы

№ т/б	Объект исеме	Чара	Чараның әһәмияте	Куәте	Бүлеккә сылтама	Үзгәрешләр кертү	Финанслау чыганагы
1	Кадастр кварталының бер өлеше 16:25:170301	Зират урнаштыру өчен жир кишәрлеге бирү	Жирле	5,1 га	ПЗ, нигезләү буенча материаллар. 2.5 бүлек. “Зиратлар, махсус билгеләнгән объектлар” ПЗ, Территориаль планлаштыру турындагы нигезләмә. Зиратлар территорияләрен үстерү чаралары	Зират урнаштыру буенча яңа чара өстәү	Эшкәртүгә техник бирем

ГЕНЕРАЛЬНЫЙ ПЛАН ЗАЙ-КАРАТАЙСКОГО СЕЛЬСКОГО ПОСЕЛЕНИЯ  
 ЛЕНИНОГОРСКОГО МУНИЦИПАЛЬНОГО РАЙОНА РЕСПУБЛИКИ ТАТАРСТАН (ВНЕСЕНИЕ ИЗМЕНЕНИЙ)  
 КАРТА ФУНКЦИОНАЛЬНЫХ ЗОН ПОСЕЛЕНИЯ  
 М 1:100000



СВЕДЕНИЯ О ДОКУМЕНТЕ	
№ документа	10-01/2019-001/001
Дата утверждения	10.01.2019
Исполнитель	ООО «Татарстан-Информ»
Содержание	Генеральный план Зай-Каратайского сельского поселения Лениногорского муниципального района Республики Татарстан (внесение изменений). Карта функциональных зон поселения. Масштаб 1:100000.
№ документа	10-01/2019-001/001
Дата утверждения	10.01.2019
Исполнитель	ООО «Татарстан-Информ»
Содержание	Генеральный план Зай-Каратайского сельского поселения Лениногорского муниципального района Республики Татарстан (внесение изменений). Карта функциональных зон поселения. Масштаб 1:100000.

СВЕДЕНИЯ О ДОКУМЕНТЕ	
№ документа	10-01/2019-001/001
Дата утверждения	10.01.2019
Исполнитель	ООО «Татарстан-Информ»
Содержание	Генеральный план Зай-Каратайского сельского поселения Лениногорского муниципального района Республики Татарстан (внесение изменений). Карта функциональных зон поселения. Масштаб 1:100000.



СВЕДЕНИЯ О ДОКУМЕНТЕ	
№ документа	10-01/2019-001/001
Дата утверждения	10.01.2019
Исполнитель	ООО «Татарстан-Информ»
Содержание	Генеральный план Зай-Каратайского сельского поселения Лениногорского муниципального района Республики Татарстан (внесение изменений). Карта функциональных зон поселения. Масштаб 1:100000.