



ПОСТАНОВЛЕНИЕ

20 июль 2023 ел

КАРАР

№ 6462

Яр Чаллы шәһәре муниципаль берәмлеге территориясендә реклама конструкцияләрен урнаштыру һәм эксплуатацияләү тәртибе турында нигезләмәне раслау хакында

«Россия Федерациясендә жирле үзидарә оештыруның гомуми принциплары турында» 2003 елның 6 октябрэндәге 131-ФЗ номерлы Федераль закон, «Реклама турында» 2006 елның 13 мартындагы 38-ФЗ номерлы Федераль законның 10, 19 статьялары, Шәһәр Советының 2017 елның 24 октябрэндәге 20/8 номерлы карары белән расланган Яр Чаллы шәһәре муниципаль берәмлеге территориясен төзекләндерү кагыйдәләренен 115 пункты нигезендә

КАРАР БИРӘМ:

1. Яр Чаллы шәһәре муниципаль берәмлеге территориясендә реклама конструкцияләрен урнаштыру һәм эксплуатацияләү тәртибе турында нигезләмәне кушымтада каралганча расларга.

2. Башкарма комитетның эш кәгазьләрен алып бару идарәсенә әлеге карарны рәсми бастырып чыгаруны һәм аны «Интернет» челтәрендә Татарстан Республикасы рәсми хокукый мәгълүмат порталында (<http://pravo.tatarstan.ru>), Яр Чаллы шәһәренең рәсми сайтында урнаштыруны тәмин итәргә.

3. Әлеге карарның гамәлдә булуы 2023 елның 7 июленнән барлыкка килгән хокук мөнәсәбәтләренә кагыла.

4. Әлеге карарның үтәлешен контрольдә тотуны Башкарма комитет Житәкчесе урынбасары А.С. Ганиевка йөкләргә.

Башкарма комитет  
Житәкчесе



Ф.Ш. Салахов

Башкарма комитетның  
2023 елның 20 июлендәге  
6462 номерлы карарына  
кушымта

Яр Чаллы шәһәре муниципаль берәмлеге территориясендә  
реклама конструкцияләрен урнаштыру һәм эксплуатацияләү тәртибе турында  
нигезләмә

1. Әлеге Яр Чаллы шәһәре муниципаль берәмлеге территориясендә реклама конструкцияләрен урнаштыру һәм эксплуатацияләү тәртибе турында нигезләмә Яр Чаллы шәһәрендә урнаштырыла торган реклама конструкцияләренә типларын һәм төрләрен билгели, күрсәтелгән реклама конструкцияләренә, аларны урнаштыруга, реконструкцияләүгә, эчтәлегенә карата таләпләрне билгели һәм «Реклама турында» 2006 елның 13 мартындагы 38-ФЗ номерлы Федераль закон, Татарстан Республикасының «Татарстан Республикасы дәүләт телләре һәм Татарстан Республикасында башка телләр турында» 1992 елның 8 июлендәге 1560-ХII номерлы Законы, Яр Чаллы шәһәре муниципаль берәмлеген төзекләндерү кагыйдәләрендә күрсәтелгән таләпләр нигезендә Татарстан Республикасы Яр Чаллы шәһәре муниципаль берәмлегенә (алга таба – Яр Чаллы шәһәре) тышкы төзекләндерүне оештыру максатында эшләнде.

2. Нигезләмәдә түбәндәге төшенчәләр кулланыла:

1) фасадның архитектура үзенчәлекләре – бинаның фасад, әйләнә-тирә шәһәр мохитенәң конструктив һәм эстетик сыйфатларын чагылдыручы үзенчәлекле характеристикалары (стиль һәм композиция бөтенлеге, ритм, үлчәм һәм пропорциональлек, визуаль кабул итү, ачык һәм ябык кинлекләр балансы);

2) мәгълүмат тапшыруның динамик ысулы – мәгълүматның алмашынып торучы күздә тоткан электрон мәгълүмат йөрткечләр һәм табло ярдәмендә тапшыру ысулы;

3) объектта реклама конструкцияләрен һәм мәгълүмати элмә такталарны урнаштыру концепциясе – Яр Чаллы шәһәре муниципаль берәмлеге Башкарма комитетының вәкаләтле органы (алга таба – Башкарма комитет) тарафыннан килештерелгән, формалаштырылган төзелешнең тышкы архитектура күренешен саклау зарурлыгын исәпкә алып, конкрет объекттагы (бина, төзелмә, корылма) реклама конструкцияләрен һәм мәгълүмати элмә такталарны урнаштыру проекты;

4) реклама конструкциясенәң проекты – Башкарма комитетның муниципаль хокукый акты белән расланган, реклама конструкциясенәң тышкы күренешен һәм төгәл урнашу урынын билгели торган һәм аны идентификацияләү өчен кирәкле башка белешмәләренә үз эченә алган, билгеләнгән формадагы документ, реклама конструкциясен урнаштыруга һәм эксплуатацияләүгә рөхсәтнең гамәлдә булу срогы дәвамында гамәлдә;

5) реклама конструкциясен урнаштыруга һәм эксплуатацияләүгә рөхсәт – Яр Чаллы шәһәре Башкарма комитетының хокукый акты белән расланган, реклама конструкциясен урнаштыру һәм эксплуатацияләү хокукын раслаучы, билгеләнгән формадагы документ;

6) реклама – теләсә нинди ысул белән, теләсә нинди формада һәм теләсә нинди чаралардан файдаланып таратылган, билгеле булмаган затлар даирәсенә адресланган һәм рекламалау объектына игътибар җәлеп итүгә, аңа карата кызыксыну формалаштыруга яки хуплауга һәм аны базарда алга җибәрүгә юнәлдерелгән мәгълүмат;

7) реклама конструкциясе – биналарның, төзелмәләренәң, корылмаларның тышкы стеналарында, түбәләрендә һәм башка конструктив элементларында яки алардан тыш, шулай ук тышкы реклама тарату өчен билгеләнгән жәмәгать транспорты хәрәкәтенәң тукталыш пунктларында монтажлана һәм урнаштырыла торган тотрыклы территорияләр



урнашкан техник чара (щитлар, стендлар, төзелеш челтэрлэре, тарттырып кую, электрон таблолар, проекция жиһазлары һәм башка техник чаралар);

8) инкрустацияле яктылык тартмасы – яктырта торган күлэмле элементлар куелган ябык кисемле тартма;

9) суперграфика – фасадларның визуаль кабул итүне көчәйтүче архитектура-сәнгать бизәлешенә бер алымы (рәсем, орнамент, барельеф, мозаика);

10) фасад – бинаның тышкы ягы (төп, ян як, ишегалды). Бинаның төп фасады шәһәр территорияләреннән аеруча зур күренеш зонасына ия, кагыйдә буларак, магистраль һәм (яки) башка әһәмияткә ия урамнар ягыннан кабул итүгә юнәлдерелгән;

11) фриз – күренеп торган полоса, фасадның декоратив кысалау элементы, горизонталь полоса рәвешендәге, технологик һәм визуаль яктан аерып торучы, ассызыкмый торган кырый як, кыса.

12) штендер – бер яки ике мәгълүмат яки реклама өслеге булган өстәмә мобиль конструкция.

3. Яр Чаллы шәһәре территориясендә реклама конструкцияләрен урнаштырганда һәм эксплуатацияләгәндә, оештыру-хокукый формасына һәм кайсы ведомствого каравына бәйсез рәвештә, барлык физик һәм юридик затлар, шулай ук шәхси эшмәкәрләр өчен әлеге Нигезләмә таләпләрен үтәү мәжбүри.

Яр Чаллы шәһәре территориясендә урнаштырыла торган реклама конструкцияләре формалаштырылган шәһәр төзелешенә тышкы архитектура күренешен бозарга тиеш түгел.

Формалаштырылган шәһәр төзелешенә тышкы архитектура күренешенә туры килү өлешендә реклама конструкцияләренә таләпләр әлеге Нигезләмә белән билгеләнә.

Яр Чаллы шәһәре муниципаль берәмлеге территориясендә биналар, төзелмәләр, корылмалар фасадларында реклама конструкцияләрен урнаштыру вариантлары әлеге Нигезләмәгә кушымтада баян ителде.

Әлеге Нигезләмә максатларында формалаштырылган төзелешнең тышкы архитектура күренешенә дигәндә түбәндәгеләр аңлашыла:

1) реклама конструкциясе урнаша торган капитал төзелеш объектлары фасадларының үзенчәлекләре (фасадның стиль һәм композиция бөтенлеге, элементлар һәм өлешләр ритмы, детальләре һәм өлешләре булу, төсле утлар һәм декоратив-сәнгать карары, визуаль кабул итү, фасад элементлары нисбәтенә бер үлчәмдә һәм пропорциональ булуы, ачык һәм ябык өслекләр (уемнар һәм уемнар арасы) балансы;

2) мәдәни мирас объектларын, культ объектларын, истәлекле, кыйммәтле һәм тәэсирле объектларны, панорамаларны, перспективаларны, тормышка ашырылган концепцияләрен һәм реклама конструкцияләрен урнаштыру схемаларын өстенлекле һәм визуаль кабул иткәндә шәһәр төзелешенә әйләнә-тирә мохите, шулай ук территорияләрен планлаштырылган структурасы.

Формалаштырылган төзелешнең тышкы архитектура күренешен бозу булып реклама конструкцияләре типларына, төрләренә карата таләпләр, шулай ук тышкы күренешкә яки реклама конструкцияләрен урнаштыру вариантларына карата әлеге Нигезләмәдә билгеләнгән таләпләр үтәлмәү тора.

Реклама конструкцияләрен проектлауны, эзерләүне һәм урнаштыруны рөхсәт документлары нигезендә урнаштырылган гамәлдәге элмә такталарның яисә реклама конструкцияләренә күләнәренә һәм төсләренә, һәм фасадның архитектура үзенчәлекләренә туры китереп гамәлгә ашырырга кирәк.

4. Реклама конструкцияләре төзек инженерлык-техник торышта карап тотылырга, эстетик күренешкә ия, чиста булырга тиеш, аларның өслекләрендә чит язучылар, рәсемнәр, белдерүләр, плакатлар, башка мәгълүмати-басма продукция һәм аларның өлешләре булмаска тиеш.

Реклама конструкцияләрен беркеткәндә корылмаларга һәм объектлар бизәлешенә зыян китерүгә, шулай ук аларның бөтенлеген, ныклыгын һәм тотрыклылыгын киметергә



ярамы.

Реклама конструкцияларен проектлау, эзерләү һәм урнаштыру төзелеш нормалары һәм кагыйдэләре таләпләре нигезендә, шулай ук янғын куркынычсызлыгы таләпләрен исәпкә алып гамәлгә ашырылырга тиеш. Электр белән туендыру системасыннан авариялә аеру системасы белән жиһазландырылырга һәм, яктырткычка тоташтырылган очракта, янғын куркынычсызлыгы таләпләренә туры килергә тиеш.

Реклама конструкцияларендә РФ Төзелеш министрлығының 1995 елның 4 августындагы 18-79 номерлы карары белән расланган «ГОСТ 30244-94. Төзелеш материаллары. Янучанлыкка сынау алымнары» буенча НГ һәм Г1 янучанлык төркеме материалларын гына куллану рәхсәт ителә. Шулай ук әлеге материалларны биналар, төзелмәләр һәм корымалар эчендә урнаштырылган реклама конструкцияларендә куллану тәкъдим ителде.

Реклама конструкцияләре һәм аларның территорияль урнашуы:

1) техник регламентлар таләпләренә туры килергә тиеш. Техник регламентлар булмаганда, «Автомобиль юлларында һәм шәһәр һәм авыл җирлекләре территорияларендә тышкы реклама. Тышкы реклама чараларына гомуми таләпләр. Урнаштыру кагыйдэләре» ГОСТ Р 52044-2003 белән билгеләнгән таләпләр кулланыла.

2) әлеге Нигезләмәдә билгеләнгән, Яр Чаллы шәһәре муниципаль берәмлеге территориясендә формалаштырылган төзелешнең тышкы архитектура күренеше үтәлешен тәмин итә торган таләпләренә исәпкә алып урнаштырылырга тиеш.

Реклама конструкциясенә хужасы реклама конструкциясенә тиешле техник торышы һәм куркынычсызлык кагыйдәләрен теләсә нинди бозулар, шулай ук реклама конструкцияларен монтажлау һәм эксплуатацияләү шартларын бозганда, төзексезлекләр һәм авария очраklары өчен җаваплы.

5. Яр Чаллы шәһәре муниципаль берәмлеге территориясендәге барлык реклама конструкцияләре, реклама конструкциясе проектына туры китереп һәм реклама конструкциясен урнаштыруга һәм эксплуатацияләүгә Яр Чаллы шәһәре Башкарма комитеты тарафыннан бирелгән рәхсәт нигезендә урнаштырыла һәм (яки) эксплуатацияләнә.

Реклама күчмә сәүдә пунктларына, урам зонтикларына турыдан-туры урнаштырылган очракта, рәхсәт алу өлешендәге таләпләр әлеге объектларга кагылмый (реклама урнаштыру өчен генә билгеләнгән конструкцияләрдән һәм жайланмалардан файдаланмыйча).

Реклама конструкциясен урнаштыруга һәм эксплуатацияләүгә рәхсәт бирүдән баш тарту өчен нигез булып, реклама конструкциясен урнаштыруга һәм эксплуатацияләүгә рәхсәт бирү буенча муниципаль хезмәт күрсәтү турында Башкарма комитет карарында каралган нигезләр, шулай ук Россия Федерациясе бюджет системасы бюджетларына салымнар һәм җыемнар һәм башка түләүләр буенча бурыч булу тора.

Рәхсәт һәр реклама конструкциясенә, реклама конструкциясен урнаштыруга һәм эксплуатацияләүгә шартнамәнең гамәлдә булу срогы чикләрендә, гаризада күрсәтелгән срокка бирелә.

Реклама конструкциясен урнаштыруга һәм эксплуатацияләүгә шартнамә биш елга төзелә, түбәндәгеләрдән тыш:

- уника айдан артмаган срокка төзелергә мөмкин булган вакытлы реклама конструкциясен урнаштыруга һәм эксплуатацияләүгә шартнамә, вакытлы реклама конструкциясенә карата рәхсәт – гаризада күрсәтелгән, ләкин уника айдан да артмаган срокка;

- суперсайт, аерым торучы яки фасад медиа экраны, жир участогында, бинада яки Яр Чаллы шәһәренә дәүләт яки муниципаль милкендә урнашкан башка күчмәс мөлкәтендә фасад медиасы урнаштыруга һәм эксплуатацияләүгә 10 ел срокка төзелә торган шартнамә;

- реклама конструкциясенә хужасы реклама конструкциясе беркетелә торган



күчемсез милек хужасы булган очракта. Рөхсәт гаризада күрсәтелгән, ләкин 10 елдан артмаган срокка бирелә.

Реклама конструкциясен урнаштыруга һәм эксплуатацияләүгә шартнамәнең гамәлдә булу срогы тәмамланганнан соң, шартнамә буенча якларның йөкләмәләре туктатыла.

Гариза бирүче бинага, төзелмәгә, корылмага вакытлыча хужа булган очракта, реклама конструкциясен урнаштыруга һәм эксплуатацияләүгә рөхсәт хужа булу гамәлдә булган вакытка бирелә.

Яр Чаллы шәһәре Башкарма комитеты тарафыннан рөхсәтне юкка чыгару турында карар кабул ителә:

1) реклама конструкциясе хужасы тарафыннан ана, бердәм дәүләт һәм муниципаль хезмәтләр порталыннан һәм (яки) региональ дәүләт һәм муниципаль хезмәтләр порталларыннан файдаланып, язма рәвештә яки электрон документ формасында рөхсәтне алга таба файдаланудан баш тарту турында белдерү кәгазе юлланган көннән башлап бер ай эчендә;

2) реклама конструкциясе беркетелгән күчемсез мөлкәт милекчесе яки башка законлы хужасы тарафыннан ана, мондый милекче яки шундый күчемсез мөлкәт хужасы һәм реклама конструкциясе хужасы арасында төзелгән шартнамәне туктатуны раслый торган документ жибәрелгән вакыттан башлап бер ай эчендә;

3) рөхсәт гамәлдә булган чорда, рөхсәт бирелгән көннән башлап яки реклама конструкциясе демонтажланган көннән башлап бер ел эчендә, реклама конструкциясен хужасы тарафыннан реклама конструкциясе урнаштырылмаган очракта;

4) реклама конструкциясе реклама, социаль реклама тарату максатларында кулланылмаган очракта;

5) «Реклама турында» 2006 елның 13 мартындагы 38-ФЗ номерлы Федераль законның 19 статьясындагы 5.1, 5.6, 5.7 өлешләрендә билгеләнгән таләпләргә бозып реклама конструкциясен урнаштыруга һәм эксплуатацияләүгә шартнамә төзегән затка рөхсәт бирелгән яисә аукцион яки конкурс нәтижәләре Россия Федерациясе законнары нигезендә гамәлгә яраксыз дип танылган очракта;

6) «Реклама турында» 2006 елның 13 мартындагы 38-ФЗ номерлы Федераль законның 9.3 өлешендә билгеләнгән таләпләр бозылган очракта.

6. Реклама конструкцияләрен хужалары бурычлы:

1) реклама конструкцияләрен тиешле хәлдә сакларга, аларны үз вакытында ремонтларга һәм урнаштыру урынын жыештырырга;

2) реклама конструкциясе проектын эшләргә һәм реклама конструкциясен урнаштыруга һәм эксплуатацияләүгә рөхсәт алырга;

3) бина, төзелмә, корылма фасадын ремонтлау, реконструкцияләү яисә торгызу вакытына реклама конструкцияләрен вакытлыча демонтажларга;

4) реклама конструкцияләрен эксплуатацияләүгә бәйле, өченче затларга китерелгән зыянны каплауга чыгымнарны да кертеп, реклама конструкцияләрен эксплуатацияләүгә бәйле чыгымнарны түләү;

5) реклама конструкциясен урнаштыруга һәм эксплуатацияләүгә бирелгән рөхсәтнең гамәлдә булу срогы узгач, тәүлек эчендә реклама конструкциясен демонтажларга;

6) реклама конструкцияләрен монтажлаганнан һәм (яисә) демонтажлаганнан соң өч тәүлек эчендә, бозылган фасадны торгызу һәм (яки) конструкция урнаштырылган урынны төзекләндерү. Аларның фундамент блогы булганда, реклама конструкцияләре фундамент блогы белән бергә демонтажланырга тиеш;

7) бина, төзелмә, корылма фасадының төсләр, конструктив карарлары, бизәкләре үзгәргән очракта, реклама конструкциясен урнаштыруга һәм эксплуатацияләүгә яна рөхсәт алырга.

7. Реклама конструкцияләрендәгә мәгълүмат Россия Федерациясенә дәүләт теле һәм Татарстан Республикасының дәүләт телләре турында законнары таләпләрен үтәп урнаштырылырга тиеш.

Ике яки аннан күбрәк тел кулланылган очракта, текстлар эчтәлек буенча тәңгәл, урнашу һәм техник бизәлеш буенча бердәй булырга тиеш (бертөрле параметрлага ия булырга – шрифты төсө, тибы һәм үлчәмә), тикшерелеп башкарылырга тиеш.

8. Аерым торучы реклама конструкциясенә исем, аның хужасының элемтә телефоны, аны урнаштыруга рәхсәт номеры күрсәтелгән табличка рәвешендә маркировкасы булырга тиеш.

Әлеге таләп аларның хужасы булган урында урнашкан һәм тышкы реклама тарату буенча эшмәкәрлек эшчәнлеген алып бару максатларыннан тыш файдаланыла торган реклама конструкцияләренә кагылмый.

Аерым торучы реклама конструкциясенә мәгълүмат кырларын яктырту ике яктан да гамәлгә ашырыла һәм кабельне жир астыннан сузу юлы белән тәэмин ителә.

Бина, төзелмә фасадында урнаштырыла торган реклама конструкциясен тоташтыру өчен электр кабеле бина фасадының төсенә якин саклагыч тартма белән ябыла.

9. Рәхсәт ителми:

1) әлеге максатлар өчен билгеләнмәгән урыннарда (шул исәптән тәрәзә һәм ишек уемнарында, биналар фасадаларында, корылмаларның һәм киоскларның тышкы стеналарында) белдерүләр, листовкалар, табличкалар, наклейкалар, проекцияләү һәм теләсә нинди өслеккә рәсемнәр һәм мәгълүмат проекцияләү өчен билгеләнгән башка жиһаз, мәгълүмати-басма продукция һәм башка тышкы реклама урнаштыру һәм эксплуатацияләү;

2) биналарның фасадларында, корылмаларның һәм киоскларның тышкы стеналарында, киртәләрдә һәм коймаларда, павильоннарда, яктырту терәкләрендә, реклама конструкцияләрендә һәм тышкы мәгълүмат чараларында, агачларда һәм асфальтта язулар һәм рәсемнәр төшерү;

3) реклама конструкцияләрендә РФ Төзелеш министрлыгының 1995 елның 4 августындагы 18-79 номерлы карары белән расланган «ГОСТ 30244-94. Төзелеш материаллары. Янучанлыкка сынау алымнары» буенча Г2, Г3, Г4 янучанлык төркеме материалларын файдалану;

4) рекламаның тавыш ярдәмендә кулланылуы;

5) түбәндәге реклама конструкцияләрен урнаштыру һәм (яки) эксплуатацияләү:

- механик зыян килгән (конструкциянең деформациясә, зыян килгән щит һ.б.), өч тәүлектән артык;

- реклама конструкциясен урнаштыруга һәм эксплуатацияләүгә Башкарма комитетның вәкаләтле органы тарафыннан бирелгән рәхсәтгән башка;

- реклама конструкциясен урнаштыруга һәм эксплуатацияләүгә Башкарма комитетның вәкаләтле органы тарафыннан бирелгән рәхсәткә туры килмәгән;

- юл хәрәкәте билгеләрендә, аларның баганаларында яки юл хәрәкәтен жайга салу өчен билгеләнгән теләсә нинди башка жайланмаларда;

- билгеләнгән чикләрдән биек;

- бозылган сурәт белән;

- торақ йортлар ягына юнәлдерелгән, алардан 70 метрдан да ким ераклыкта мәгълүмат кыры булган медиасуперборд, медиаэкран, фасад медиа экраны урнаштырылган очракта;

- күздә тотылган урында гамәлдә булу срогы тәмамланмаган рәхсәт/килешү нигезендә урнаштырылган реклама конструкциясә яки (һәм) элмә такта булганда;

- жемелди торган уттан файдаланып;

- ягулыкка бәяләр турында автомобильләргә ягулык салу станцияләре стелаларыннан тыш, «йөгерә торган» юл рәвешендә;

- кабартылган конструкцияләр рәвешендә;

- грамматик хаталары булган;

- мәдәни мирас объектларында, шулай ук аларның территорияләре чикләреннән 30 м ким ераклыкта;

- шәһәр зиратлары территориясеннән 30 м дан ким радиуста;



б) биналарда, төзелмэләрдә һәм корылмаларда түбәндәге реклама конструкцияләрен урнаштыру һәм (яисә) эксплуатацияләү:

- әлеге Нигезләмәдә каралган очрақлардан тыш, тәрәзә һәм ишек уемнарын, шулай ук витражларны һәм витриналарны, тәрәзәләрне, аркаларны, архитектура детальләрен һәм декоратив-сәнгать бизәлешен тулы яки өлешчә каплау рәвешендә, биналарда, төзелмәләрдә, корылмаларда, шул исәптән янкорма биналарда суперграфика;
- архитектура фоны белән ярашмый торган контрастлы һәм төсләргә бай карарда;
- түбә жайланмасы рәвешендә;
- яктылык тартмасы рәвешендә;
- вертикаль конструкцияләр рәвешендә;
- объектның проект карарында каралмаган стационар булмаган сәүдә объектларында;
- тиешенчә килештермичә витражлар һәм тәрәзә уемнарында, рәсем һәм (яки) текст урамнан караганда күренгән һәм тәрәзә уемынан 2 м ким ераклыкта урнаштырылган очрақта;
- эркерларда, колонналарда, пилястраларда;
- адреслы атрибутиканы (урам исемнәре һәм йорт номерлары күрсәткечләрен) каплый торган;
- биналарның, төзелмәләрнең һәм корылмаларның аулак ян-якларында;
- текстлы мәгълүматы булмаган сурәтләрдән торган;
- яктыртуның ачык ысулын кулланып;
- фирма исемнәреннән, товар билгеләреннән, хезмәт күрсәтү билгеләреннән тыш, төрле телләрдәге язуларның тәңгәл булмаган күләмен, шрифтларын һәм төсләрен кулланып;
- фризларның, керү группасы козырекларының ян ягыннан;
- фасады һәм (яки) тышкы өслөгетөзелеш нормалары һәм кагыйдәләре таләпләренә, янгын куркынычсызлыгы таләпләренә туры килми торган объектта;
- күпфатирлы торак йортларның фасадларында: милекченә язма ризалыгыннан башка лоджияларның, балконнарның киртәләүче конструкцияләрендә; беренче һәм икенче этаждар арасында урнаштырылган конструкцияләрдән тыш, торак урыннар чикләрендә;
- штендерлар рәвешендә;
- мәгълүмат кырының гомуми мәйданының 10% артык өлешен үз эченә алган, телефон номеры, сайт, электрон почта адресы турында, юнәлеш билгеләре, товарлар һәм хезмәтләр исемлеген, бүлмәләрне арендау яки сату турында мәгълүматка күрсәтмә;
- объектның архитектура-шәһәр төзелеш күренешен (проектлана һәм реконструкцияләнгән торган капитал төзелеш объектлары, керү группалары һәм территорияне төзекләндерү объектлары) килештермәгәндә бинаның, корылманың керү группасында;
- торак урыннарда керү урыны янәшәсендә һәм өстендә;

7) түбәндәге аерым торучы реклама конструкцияләрен урнаштыру һәм (яки) эксплуатацияләү:

- агач кәүсәләреннән 3,0 м якин ераклыкта, тирәндә урнашкан фундаменты булган;
- индивидуаль яки күпфатирлы торак йорт урнашкан жир участогы чикләрендә;
- гамәлдәге төзелеш, янгын, һәм санитария нормаларын һәм кагыйдәләрен исәпкә алып эшләнгән проект карарын Башкарма комитет тарафыннан килештермичә, башка аерым торучы реклама яисә мәгълүмат конструкциясеннән 200 метрдан кимрәк ераклыкта;
- реклама конструкциясе фундаментыннан бина фундаментына кадәр 10 м ким ераклыкта;
- күпмодульле конструкциядән һәм флаг композицияләреннән тыш, фундаментны тирәнгә урнаштыруның техник мөмкинлеге булмаганда.

10. Реклама конструкцияләренә әлеге Нигезләмәдә каралмаган төрләрен һәм типларын Яр Чаллы шәһәре территориясендә урнаштыру рөхсәт ителми.

11. Яр Чаллы шәһәре территориясендә түбәндәге төрдәге реклама конструкцияләрен

урнаштыру рөхсәт ителә:

- 1) аерым торучы реклама конструкцияләре;
  - 2) биналарда, төзелмәләрдә, корылмаларда урнаштырыла торган конструкцияләр.
- Аерым торучы реклама конструкцияләре түбәндәге типларга бүленә:
- медиасуперборд;
  - күпмодульле конструкция;
  - еврощит;
  - пилларс;
  - пилон;
  - медиаэкран;
  - стела;
  - флаг композициясе;
  - тукталыш павильоны составындагы реклама конструкциясе.

1) медиасуперборд – сурәт һәм видео тапшыра торган зур форматлы аерым торучы реклама конструкциясе. Металл каркастан, 12,0 x 4,0 м яки 15,0 x 5,0 м үлчәмдәге мәгълүмат (яктылык диодлы) кырыннан, терәк һәм фундаменттан тора.

Медиасупербордның мәгълүмат кыры – пиксельләр арасындагы ераклык (пиксель адымы) 12 мм дан артмаган электрон-цифрлы өслек. Медиасупербордның мәгълүмат кырларының саны өчтән артык була алмый. Медиасупербордның мәгълүмат кырларының майданы аның мәгълүмат кырларының гомуми майданы белән билгеләнә. Берьяклы медиасуперборд урнаштырган очракта, арткы ягы декоратив бизәлгән булырга тиеш.

Медиасуперборд терәге металл түгәрәк торбадан тора, аның күренә торган өлеше – грунттан (асфальт өслектән, брусчаткадан һәм башка каты өслектән) реклама конструкциясе каркасының аскы кырына кадәр 11,0 м дан 20,0 м га кадәр. Терәкнең төсе – ялтыравыксыз кара. Мәгълүмат кыры үзәге буенча яисә аннан күчеп, реклама конструкциясенң аскы кырына туры почмак ясап вертикаль рәвештә урнаштырыла. Маркировка терәккә ясала, хәрәфләр биеклегенә – 0,1 метрдан да ким түгел.

Медиасуперборд фундаменты грунт өслегеннән чыгып торырга тиеш түгел.

Медиасупербордта сурәтне һәм видеоны трансляцияләү көн саен 23:00 сәгатьтән 06:00 сәгәткә кадәр туктатылырга тиеш.

Медиасуперборд трансляциясе 23:00 сәгатьтән 6:00 сәгәткә кадәр туктатылырга тиеш. Электрон чыганаclarда реклама сурәтләрен демонстрацияләү мәгълүмат тапшыруның динамик ысулларын кулланмыйча, статик сурәтләр технологиясен кулланып башкарылырга тиеш.

Тәүлекнең якты һәм караңгы вакытында сурәт алмашынуы 5 секундка бер тапкырдан артмаска тиеш, сурәтнең алмашыну дөвамлылыгы 2 секундтан артык булырга тиеш һәм яктылыкны нульгә кадәр салмак киметү юлы белән һәм аннары салмак арттыру юлы белән башкарылырга тиеш.

2) күпмодульле конструкция – тышкы яки эчке яктыртулы, зур форматлы типовой аерым торучы щитлы реклама конструкциясе. Күпмодульле конструкция нейтраль төсләрдәге (соры, аксыл көрән, графит, кара, кызгылт көрән) материал белән тышланган фундаменттан, каркастан һәм 6,0 x 3,0 м һәм аннан зуррак үлчәмле мәгълүмат кырлары булган модульләрдән тора.

Күпмодульле конструкциянең майданы аның мәгълүмат кырларының гомуми майданы белән билгеләнә.

Күпмодульле конструкциянең фундаменты ике вариантта рөхсәт ителә: тирәнгә урнаштырыла, грунт өслегеннән чыгып тормый торган һәм тирәнгә урнаштырылмый торган. Тирәнгә урнаштырылмый торган фундаментны файдаланган очракта, ул мәжбүри тәртиптә, күпмодульле конструкция дизайнына туры килә торган махсус форма буенча, декоратив материал белән тышлана. Маркировка тышланган каркаска ясала, хәрәфләр биеклегенә – 0,1 метрдан да ким түгел.



3) евроцит – тышкы яки эчке яктыртуулы, уртача форматтагы типовой аерым торучы щитлы реклама конструкциясе.

Евроцит фундаменттан, терәктән, каркастан һәм 6,0 x 3,0 м үлчәмле мәгълүмат кырыннан тора.

Евроцитның яklar саны өчтән артык була алмый.

Сурәтләр автомат рәвештә алмашынган очракта, мәгълүмат кырының майданы яктыртыла торган өслек майданынан чыгып билгеләнә.

Евроцит фундаменты жир өслегеннән чыгып торырга тиеш түгел.

Терәкнең төсө – ялтыравыксыз кара. Мәгълүмат кыры үзәге буенча яисә аннан күчеп, реклама конструкциясенә аскы кырына туры почмак ясап вертикаль рәвештә урнаштырыла. Евроцит каркасының аскы ягы жир өстеннән кимендә 4,5 м биеклектә урнашырга тиеш. Маркировка терәккә ясала, хәрәфләр биеклегенә – 0,1 метрдан да ким түгел.

Берьяклы вариантта башкарылган евроцитның арткы ягы декоратив бизәлгән булырга тиеш.

4) пилларс – эчке яктыртуулы, кече форматтагы типовой аерым торучы реклама конструкциясе.

Пилларс фундаменттан, каркастан һәм 1,4 x 3,0 м үлчәмле мәгълүмат кырыннан тора.

Пилларсның яklar саны өчтән артык була алмый. Пилларсның майданы аның мәгълүмат кырларының гомуми майданы белән билгеләнә. Пилларсның мәгълүмат кыры үтә күренмәле поликарбонат яки пыяла белән сакланган булырга тиеш. Пилларсның йөзлегенә – металл, пластик яки нейтраль тонык тоннар композиты кушылмасы. Маркировка каркас конструкциясе тышына ясала, хәрәфләр биеклегенә – 0,1 метрдан да ким түгел.

Пилларс фундаменты грунт өслегеннән (асфальт өслектән, брусчаткадан һәм башка каты өслектән) чыгып торырга тиеш түгел.

5) пилон – фундаменттан, металл каркастан һәм 1,2 м x 1,8 м үлчәмле мәгълүмат кырларынан торган, эчке яктыртуулы, кече форматтагы типовой аерым торучы реклама конструкциясе.

Пилонның яklar саны икедән артык була алмый. Пилонның майданы аның мәгълүмат кырларының гомуми майданы белән билгеләнә. Пилонның мәгълүмат кыры үтә күренмәле пыяла белән сакланган булырга тиеш.

Пилонның йөзлегенә – металл, пластик яки нейтраль тонык тоннар композиты кушылмасы. Маркировка каркас конструкциясе тышына ясала, хәрәфләр биеклегенә – 0,1 метрдан ким түгел.

Пилон фундаменты грунт өслегеннән (асфальт өслектән, брусчаткадан һәм башка каты өслектән) чыгып торырга тиеш түгел.

6) медиаэкран – металл каркастан, 6 м x 3 м үлчәмле мәгълүмат кырыннан (яктылык диодлы), терәктән һәм фундаменттан торган, сурәт һәм видео тапшыручы урта форматтагы аерым торучы реклама конструкциясе.

Медиа экранның мәгълүмат кыры – пиксельләр арасындагы ераклык (пиксель адымы) 10 мм дан артмаган электрон-цифрлы өслек. Медиа экранның мәгълүмат кырларының саны өчтән артык була алмый. Медиа экран майданы аның мәгълүмат кырларының гомуми майданы белән билгеләнә. Яklarның саны өчтән артык булырга тиеш түгел. Берьяклы медиа экран урнаштырылган очракта, арткы ягы декоратив бизәлгән булырга тиеш.

Яктылык диодлы модульләр яктылыгының мөмкин булган зурлыклары:

- тәүлекнең якты вакытында – 6370 кд/кв. м;

- тәүлекнең караңгы вакытында – 851 кд/кв.м.

Медиаэкран трансляциясе 23:00 сәгатьтән 06:00 сәгатькә кадәр туктатылырга тиеш. Электрон чыганаclarда реклама сурәтләрән демонстрацияләү мәгълүмат тапшыруның динамик ысулларын кулланмыйча, статик сурәтләрү технологиясен кулланып башкарылырга тиеш.



Тәүлекнең якты һәм караңгы вакытында сурәт алмашынуы 5 секундка бер тапкырдан артмаска тиеш, сурәтнең алмашыну дәвамлылығы 2 секундтан артык булырга тиеш һәм яктылыкны нульгә кадәр салмак киметү юлы белән һәм аннары салмак арттыру юлы белән башкарылырга тиеш.

Медиа экранның аскы кырые грунт өслегеннән (асфальт өслектән, брусчаткадан һәм башка каты өслектән) реклама конструкциясе каркасының аскы кырыена кадәр кимендә 4,5 м биекләтә урнашырга тиеш. Медиа экран терәге турыпочмаклы яки квадрат киселешле металл профильдән тора. Терәкнең төсө – ялтыравыксыз кара. Мәгълүмат кыры үзәге буенча яисә аннан күчеп, реклама конструкциясенең аскы кырыена туры почмак ясап вертикаль рәвештә урнаштырыла. Маркировка терәккә ясала, хәрәфләр биеклегенә – 0,1 метрдан да ким түгел.

Медиа экран фундаменты грунт өслегеннән чыгып торырга тиеш түгел.

7) стела – индивидуаль башкаруда кече (биеклегенә 6,0 м дан артык түгел) яисә зур (6,0 м дан артык) форматтагы, нейтраль төсләрдәге (соры, аксыл көрән, графит, кара, кызгылт көрән һ.б.) материал белән тышланган, эчке яктыртулы, күләмле-пространстволы типовой аерым торучы реклама конструкциясе.

Фундаменттан, терәктән, кармастан һәм мәгълүмат кырыннан тора.

Стеланың яклар саны өчтән артык була алмый. Фундамент жир өслегеннән чыгып торырга тиеш түгел.

Сурәтләр автомат рәвештә алмашынган очракта, мәгълүмат кырының мәйданы яктыртыла торган өслек мәйданынан чыгып билгеләнә. Берьяклы вариантта башкарылган стеланың арткы ягы декоратив бизәлгән булырга тиеш. Маркировка каркас конструкциясенең каркас тышына ясала, хәрәфләр биеклегенә – 0,1 метрдан да ким түгел.

8) флаг композициясе – нигездән, бер яки берничә флагштоктан (ләкин 3 флагштоктан артык түгел) һәм йомшак тукымалардан (мәгълүмат кырларыннан) торган кече форматтагы аерым торучы реклама конструкциясе.

Флаг композицияләрен урнаштыру рөхсәт ителми:

- бина урнаштырыла торган, миләкче, хуҗа, файдаланучы карамагындагы жир участогы һәм оешманың, шәхси эшмәкәрнең урнашу урыны, шулай ук аны эксплуатацияләү яки парковка урыннарын оештыру өчен бирелгән жир участогы чикләрендә;

- аның декоратив бизәлешеннән башка фундаментны тирәнгә урнаштыруның техник мөмкинлегенә булмаганда.

9) тукталыш павильоны составындагы реклама конструкциясе – гомуми файдаланудагы шәһәр жир өсте транспортының тукталыш пунктлары составында монтажлана торган, фундаменттан, терәктән, кармастан, рамкадан, эчке яктыртулы мәгълүмат кырларыннан (электрон-цифрлы өслектән тыш) гыйбарәт кече форматтагы реклама конструкциясе.

Тукталыш павильоны составындагы реклама конструкциясенең мәгълүмат кырының мәйданы аның барлык якларының гомуми мәйданы белән билгеләнә. Реклама конструкцияләренең фундаментлары тротуар өслегеннән чыгып торырга тиеш түгел.

Кулланучыга реклама хәбәрләрен/сурәтләрен житкерү сурәтләр алмашынуның түбәндәге технологияләреннән файдаланып башкарылырга мөмкин:

- эчке яктыртулы, хәрәкәтсез полиграфия постерлары (кәгазь, винил һ. б.) ярдәмендә;

- эчке яктыртулы, сурәт алышынуның динамик системаларында (роллер системаларында яки борылыш панельләре системаларында – призматроннарда) постерларны демонстрацияләү ярдәмендә;

- электрон чыганаclarда демонстрацияләнгән торган сурәтләр ярдәмендә, электрон-цифрлы өслектән файдаланганда пиксельләр арасындагы ераклык (пиксель адымы) – 3 мм артык түгел.

Тукталыш павильоны составындагы реклама конструкцияләре электр белән тундыру челтәреннән аварияле аеру системасы белән жиһазландырылырга һәм янғын



куркынычсызлыгы таләпләренә туры килергә тиеш.

11. Биналарда, төзелмәләрдә һәм корылмаларда реклама конструкцияләрен урнаштыру урыннары әлеге Нигезләмә нигезендә проектлана торган һәм Башкарма комитет тарафыннан килештерелгән реклама конструкцияләрен һәм объектта мәгълүмати элмә такталарны урнаштыру концепциясе белән билгеләнә.

Реклама конструкцияләре арасындагы ераклык бер-берсен визуаль рәвештә капларга тиеш булмаган, янәшә урнашкан конструкцияләренә исәпкә алып билгеләнә.

Биналарда, төзелмәләрдә һәм корылмаларда урнаштырыла торган конструкцияләр түбәндәге типларга бүленә:

- фон конструкциясе;
- консоль конструкция;
- витриналы конструкция;
- фасад медиаэкраны;
- медиафасад.

1) Фон конструкциясе – реклама конструкцияләрен һәм мәгълүмати элмә такталар урнаштыру концепциясе нигезендә, ябык кисешле күләмле яктыртулы хәрәфләр, декоратив элементлар һәм билгеләр рәвешендә бина, төзелмә яки корылма фасадында стеналарның тышкы өслегендә, биналарның фронтоннарында, стационар булмаган сәүдә объектларында урнаштырыла торган, каркастан һәм беркетү элементларынан торган индивидуаль реклама конструкциясе.

Фон конструкциясе, гамәлдәге рөхсәт документлары нигезендә фасад чикләрендә урнаштырылган бердәм горизонталь күчәр буенча, гамәлдәге фон конструкцияләре белән тигезләнергә тиеш.

Фон конструкциясе аерым график элементны (хезмәт күрсәтү билгесе, логотип) үз эченә алган очракта, аның биеклегә хәрәфләр биеклегә зурлыгыннан артып китәргә мөмкин, ләкин 1/3 тән артмаска тиеш;

2) Консоль конструкция – бина фасады яссылыгына туры почмак белән урнаштырыла торган, стенаның тышкы өслегендә локальләштерелгән индивидуаль реклама конструкциясе.

Консоль конструкция, рөхсәт документлары нигезендә беренче һәм икенче этаплар арасындагы бүлү линиясе биеклегендә фасад чикләрендә урнаштырылган гамәлдәге фон конструкцияләре һәм консоль конструкцияләр белән бердәм горизонталь күчәр буенча тигезләнергә тиеш;

3) Витриналы конструкция – витрина үзәге буенча тигезләнгән, тәрәзә уемы майданының 1/4 тән артмаган өлешен (биеклегә буенча витринаның пыяла күләменәң яртысын һәм озынлыгы буенча витринаның пыяла күләменәң яртысын) биләгән, каркастан, кырыйлары декоратив бизәлгән мәгълүмат кырыннан, асылмалы элементлардан торган, тәрәзә уемы, витрина пыяласының эчке ягынан бинада, объектта фон конструкциясе рәвешендә оешмалар тарафыннан урнаштырыла торган эчке яктыртулы индивидуаль реклама конструкциясе;

4) фасад медиаэкраны – биналар, төзелмәләр, корылмалар фасады чикләрендә урнаштырыла торган һәм билгеле сандагы яктылык диодлы модульләрдән торган яктылык диодлы өслек ярдәмендә сурәтне, видеоны тапшыра торган индивидуаль реклама конструкциясе.

Яктылык диодлы модульләр яктылыгының рөхсәт ителгән зурлыгы:

- тәүлекнең якты вакытында – 6370 кд/кв. м;
- тәүлекнең караңгы вакытында – 851 кд/кв.м.

Бина фасадында фасад медиаэкранының урнашу урыны һәм аның күләме бинаның зурлыгына һәм архитектура үзгәрткәннән бәйле рәвештә билгеләнә. Видеокэкранның күләме ул урнаштырыла торган фасад зурлыгыннан артырга тиеш түгел.

Тәүлекнең якты һәм караңгы вакытында сурәт алмашынуы 5 секундка бер тапкырдан артмаска тиеш, сурәтнең алмашынуы дөвамлылыгы 2 секундтан артык булырга тиеш һәм

яктылыкны нульгә кадәр салмак киметү юлы белән һәм аннары салмак арттыру юлы белән башкарылырга тиеш. Фасад медиаэкраны трансляциясе 23:00 сәгатьтән 6:00 сәгатькә кадәр туктатылырга тиеш.

5) медиафасад – бина, төзелмә, корылма стенасы өслегендә яки билгеле санда яктылык диодлы модульләрдән торган, электрон-цифрлы сурәтне (текстлы хәбәрләр, графика, анимация һәм видео) демонстрацияләү мөмкинлеген бирүче, стена платикасын кабатлаучы металл каркаста турыдан-туры урнаштырыла торган, мәгълүмат кырының майданы 50 кв.м дан ким булмаган индивидуаль яктылык үткәрүче реклама конструкциясе.

Яктылык диодлы модульләр яктылыгының рөхсәт ителгән зурлыгы:

- тәүлекнең якты вакытында – 6370 кд/кв. м;

- тәүлекнең караңгы вакытында – 851 кд/кв.м.

Медиафасадның күләме бинаның зурлыгына һәм архитектура үзенчәлекләреннән чыгып билгеләнә. Медиафасад, бинаны визуаль кабул итү һәм аның архитектура үзенчәлекләрен исәпкә алып, бина фасадының максималь мөмкин булган майданын биләргә тиеш;

Мәгълүмат кыры бинаның тышкы стенасыннан 0,3 м артмаган ераклыкта монтажланырга тиеш. Реклама конструкциясен тоташтыру өчен электр кабеле бина фасадының төсенә якин саклагыч тартма белән ябыла.

Тәүлекнең якты вакытында медиафасадларда сурәتلәрне демонстрацияләү мәгълүмат тапшыруның динамик ысулларыннан файдаланып башкарылырга мөмкин. Тәүлекнең караңгы вакытында медиафасадларда сурәتلәрне мәгълүмат тапшыруның динамик ысулларыннан файдаланып демонстрацияләү тыела.

Тәүлекнең караңгы вакытында медиафасадларда сурәт алмашынуы 1 минутка бер тапкырдан артмаска тиеш, сурәтнең алмашыну дәвамлылыгы 10 секундтан артык булырга тиеш һәм яктылыкны нульгә кадәр салмак киметү юлы белән һәм аннары салмак арттыру юлы белән башкарылырга тиеш. Медиафасад трансляциясе 23:00 сәгатьтән 6:00 сәгатькә кадәр туктатылырга тиеш.

12. Түбәндәгеләрне урнаштыру һәм эксплуатацияләү тыела:

1) фон конструкциясе:

- биекlege:

бинаның этажлары, стационар булмаган сәүдә объекты тәрәзәләре арасындагы стена биеклегеннән 2/3 арткан;

фриз (шул исәптән ян-як биналар) биеклегенә 2/3 арткан;

бер этажлы бинада, стационар булмаган сәүдә объекттында урнашкан очракта һәм бинаның, стационар булмаган объектның беренче һәм икенче этажлары арасында урнашканда 0,5 м дан артык;

бинаның икенче этажи биеклегендә урнашкан очракта, бинаның икенче һәм өченче этажлары арасында урнашканда 1 м дан артык;

өченче һәм аннан югары этажлар биеклегендә урнашкан очракта, 1,5 м дан артык;

- козырек озынлыгынан арткан озынлыкта;

- 15 м дан артык, фасад озынлыгының 70% ыннан артык озынлыкта;

- беренче, цоколь яки подвал этажының тышкы стеналары өслегенә урнаштырганда, грунт өслегеннән фон конструкциясенә аскы кырына кадәр 0,6 м түбән;

- биналар фасадындагы стена өслегенә турыдан-туры ясалган сурәт белән;

- бина фасадында суперграфика белән;

- өслеге бина, стационар булмаган сәүдә объекты, керү группасы стенасына параллель урнашмаган бина, төзелмә, корылма фризында, козырекларда;

- фон конструкцияләре фонның урнаштырыла (урнаштыру планлаштырыла) торган бина, стационар булмаган сәүдә объекты фасадыннан аерылып тора торган төсен кулланып;

- алмаш сурәт белән;

2) консоль конструкция:

- биекlege һәм озынлыгы 0,8 м дан артык;



- фасад өслегеннән 0,2 м дан артык ераклыкта;
  - грунт өслегеннән конструкциянең аскы кырыена кадәр 2,5 м дан ким ераклыкта;
  - турыдан-туры бинага керү урыннарында;
  - бер-берсеннән 10 м ким ераклыкта;
- 3) витриналы конструкция:
- майданы 2,0 кв. м ким булган тәрәзә уемында;
  - витрина пыяласыннан витриналы конструкциягә кадәр, бина ягыннан 0,15 м дан ким ераклыкта;
  - тәрәзә рамын өлешләргә бүлүне исәпкә алмыйча;
  - витрина пыяласы өслеген буяу һәм декоратив пленкалар белән каплау рәвешендә;
  - витрина пыяласын яктылык тартмалары белән алмаштыру юлы белән;
- 4) фасад медиаэкраны һәм медиафасад:
- ачыла торган өлешләре булган пыялалы, уемнары булган торак булмаган биналарның фасадларында;
  - торак йортлар фасадларында.

Башкарма комитет Аппараты  
Житәкчесе урынбасары,  
эш кәгазьләрен алып бару идарәсе башлыгы



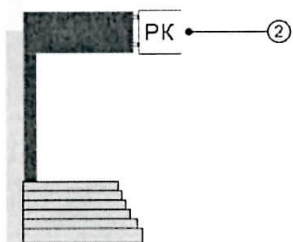
Н.И. Галиева

Яр Чаллы шәһәре муниципаль берәмлеге территориясендә реклама конструкцияләрен урнаштыру һәм эксплуатацияләү тәртибе турында нигезләмәгә кушымта

Яр Чаллы шәһәре муниципаль берәмлеге территориясендә биналар, төзелмәләр, корылмалар фасадларында реклама конструкцияләрен урнаштыру вариантлары

Күпфатирлы йортның эчкә кертеп, кушып һәм эчкә кертеп-кушып төзелгән бүлмәләренен беренче этажларында һәр оешма өчен аерым керү урыны булган сәүдә-офис бүлмәләре урнаштырылган күпфатирлы йортлар

Допустимое размещение рекламных конструкций

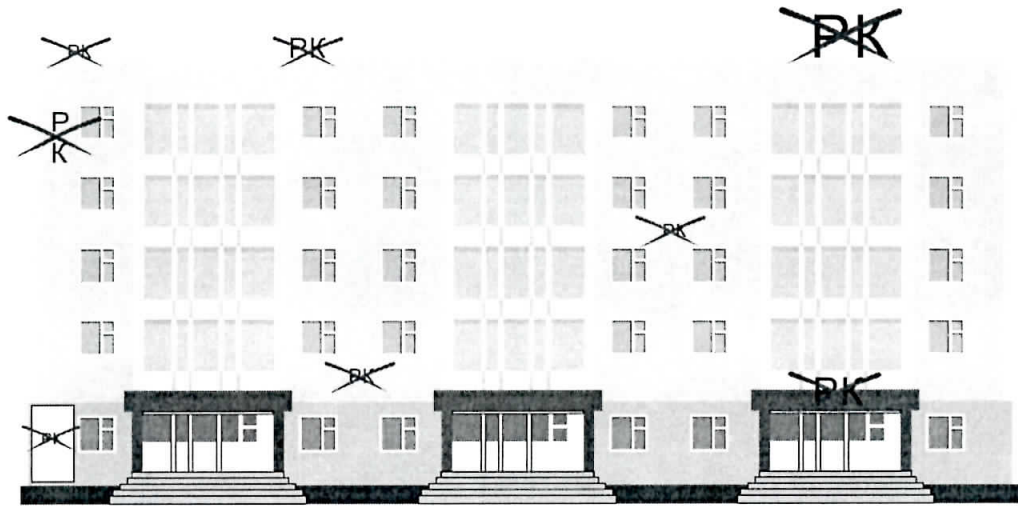


- ① Фоновая конструкция
- ② Консольная конструкция
- ③ Витринная конструкция
- ④ Медиа экран
- ⑤ Медиа фасад



Недопустимое размещение  
рекламных конструкций

---



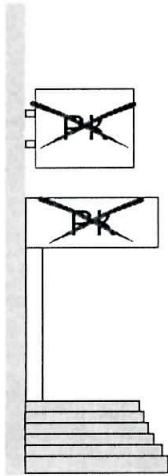
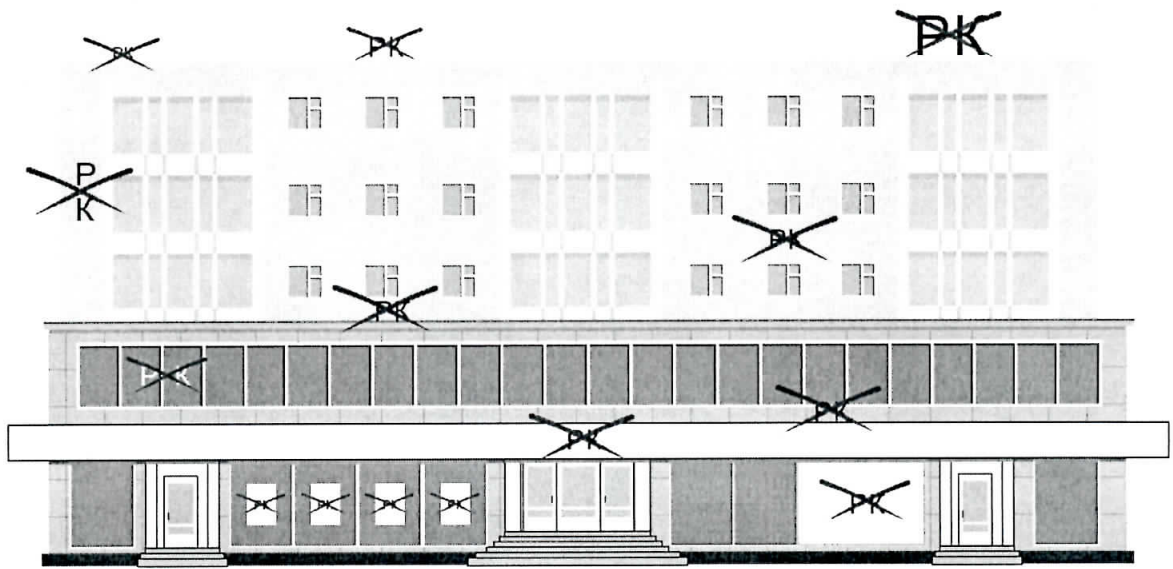
Күпфатирлы йортның эчкә кертеп, кушып һәм эчкә кертеп-кушып төзелгән бүлмэләренен беренче этажларында берничә оешма өчен гомуми керү урыны булган сәүдә-офис бүлмэләре урнаштырылган күпфатирлы йортлар

Допустимое размещение рекламных конструкций



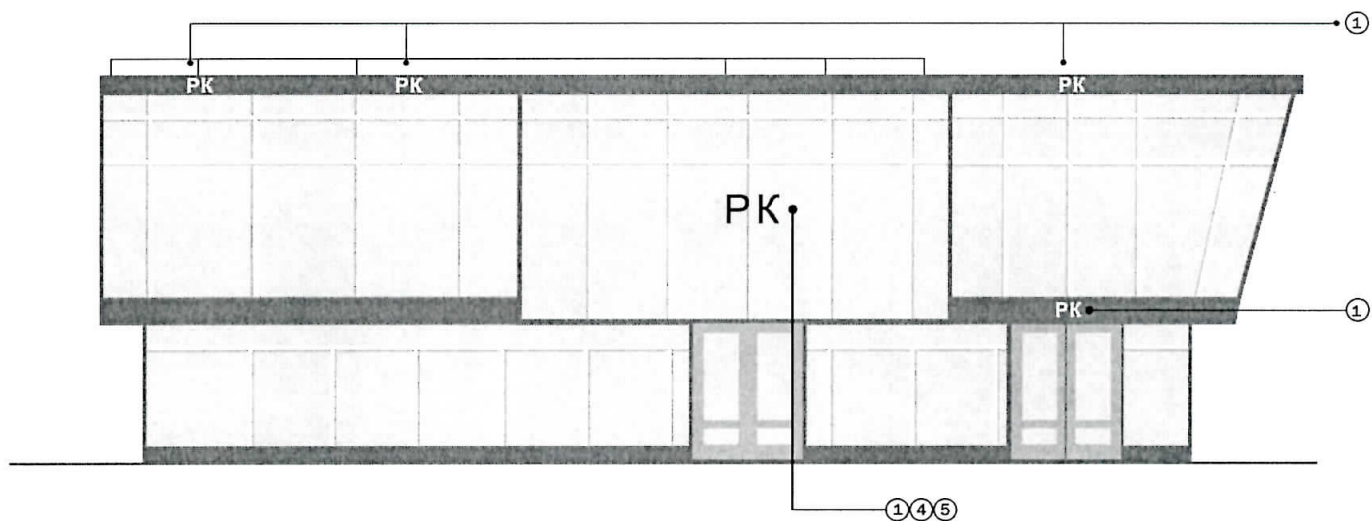


Недопустимое размещение  
рекламных конструкций

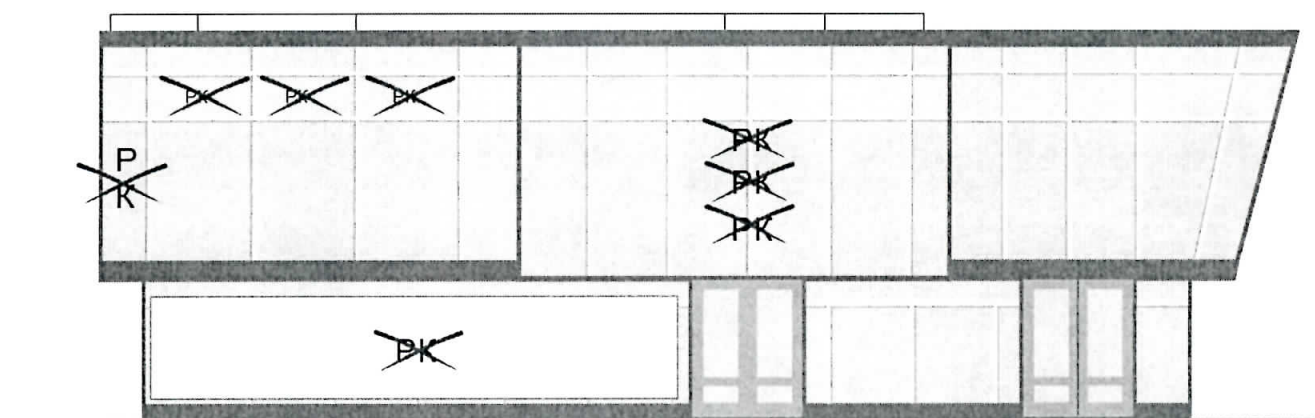


Фасадында пыяла витражлар өстенлек алган  
аерым сәүдә-офис бинасы яки күпфатирлы йортка янкорма

Допустимое размещение  
рекламных конструкций



Недопустимое размещение  
рекламных конструкций

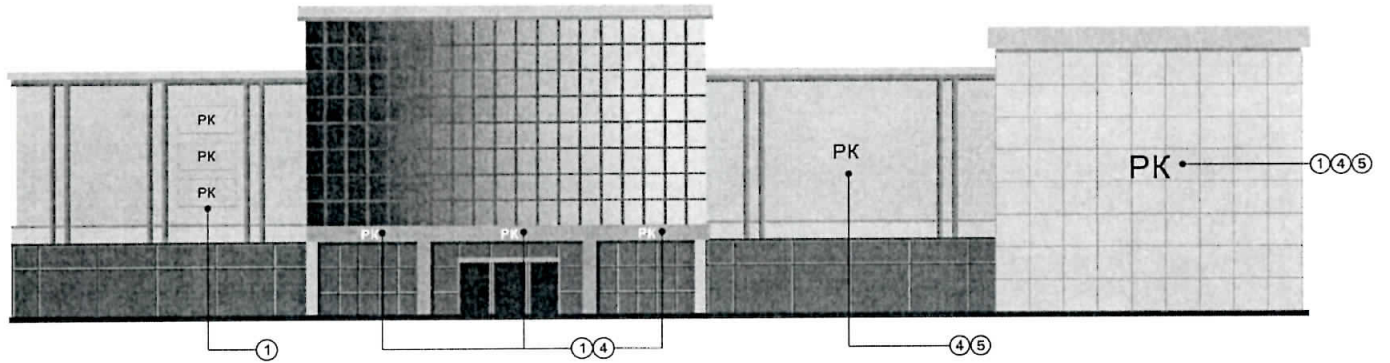


- ① Фоновая конструкция
- ② Консольная конструкция
- ③ Витринная конструкция
- ④ Медиа экран
- ⑤ Медиа фасад

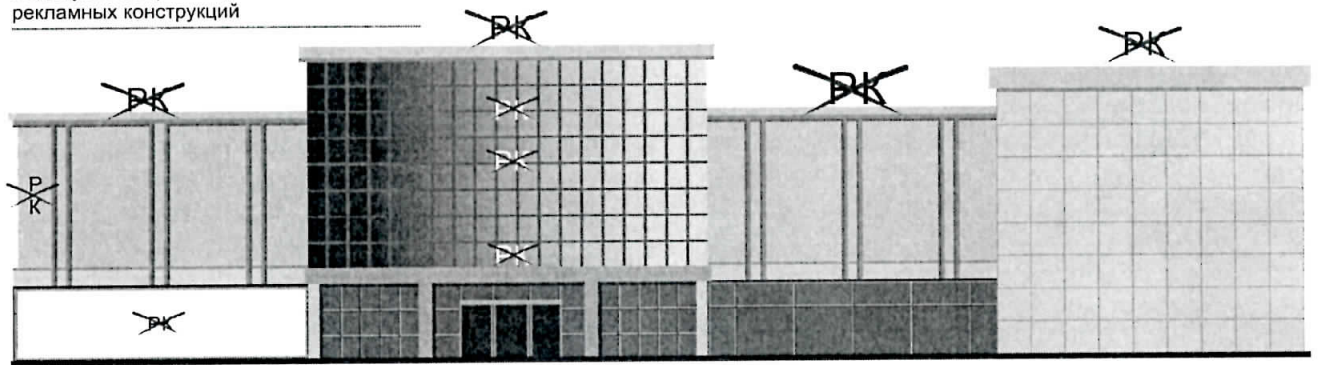


Бер яки берничэ гомуми керү урыны булган аерым сәүдә-офис  
 бинасы яки купфатирлы йортка янкорма

Допустимое размещение  
 рекламных конструкций



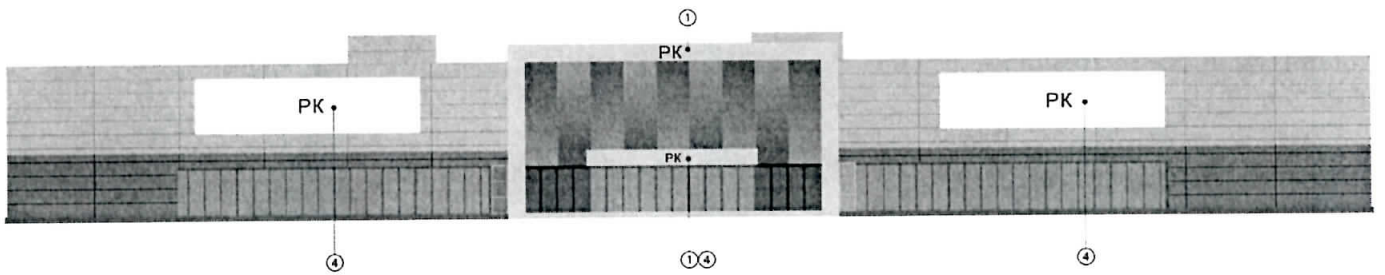
Недопустимое размещение  
 рекламных конструкций



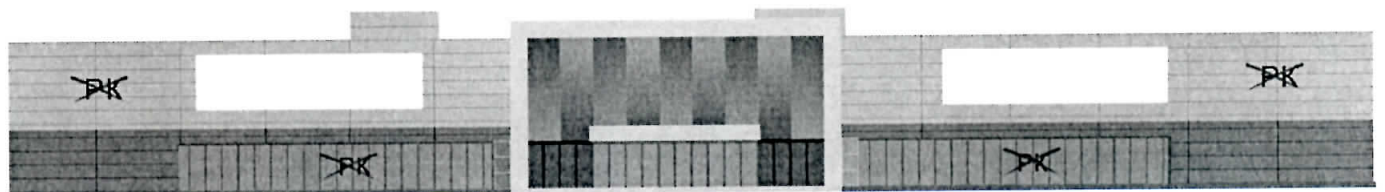
- ① Фоновая конструкция
- ② Консольная конструкция
- ③ Витринная конструкция
- ④ Медиа экран
- ⑤ Медиа фасад

Один общий вход для одной или нескольких организаций

Допустимое размещение  
 рекламных конструкций

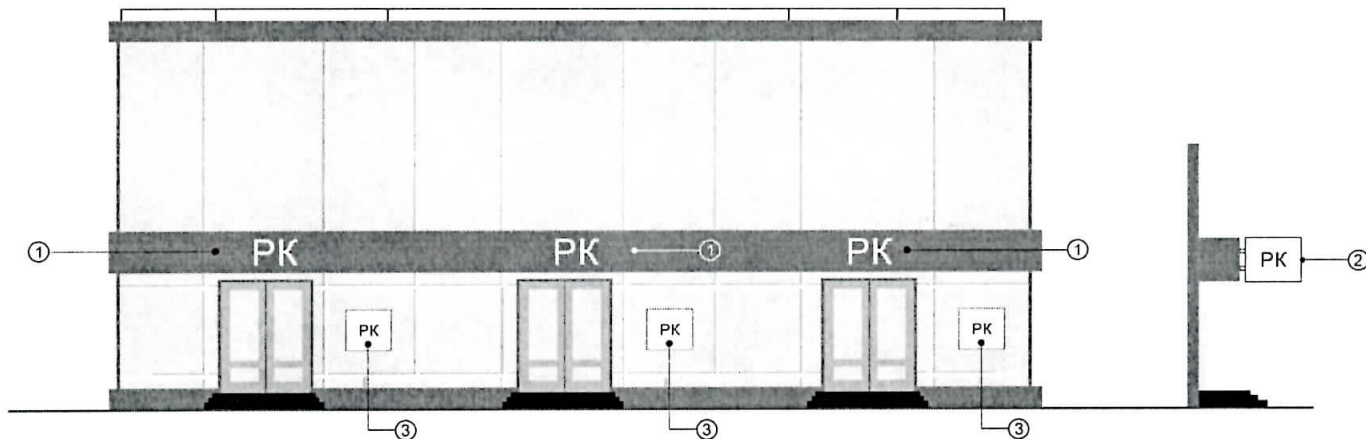


Недопустимое размещение  
 рекламных конструкций

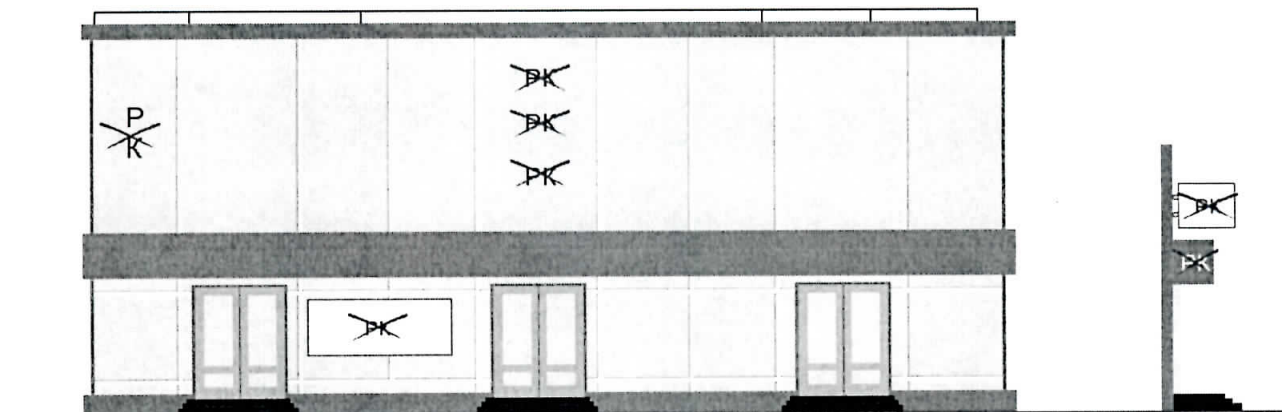


Нэр оешма өчен аерым керү урыны булган аерым сәүдә-офис  
биьасы яки кўпфатирлы йортка янкорма

Допустимое размещение  
рекламных конструкций



Недопустимое размещение  
рекламных конструкций



- ① Фоновая конструкция
- ② Консольная конструкция
- ③ Витринная конструкция
- ④ Медиа экран
- ⑤ Медиа фасад

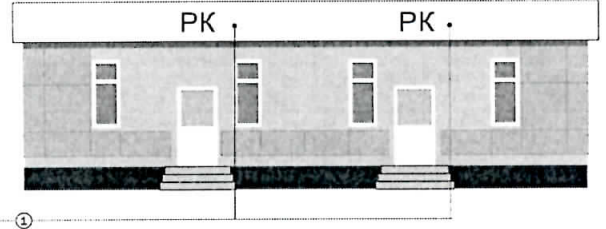
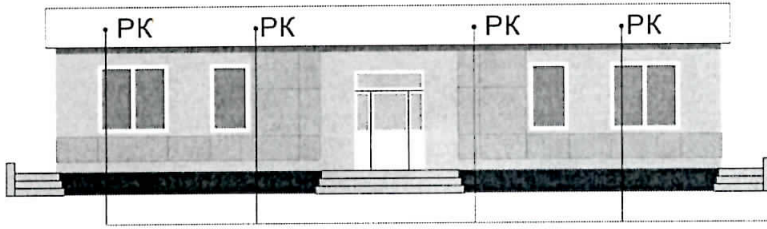


## Аерым сәудә-офис бинасы яки күпфатирлы йортка янкорма

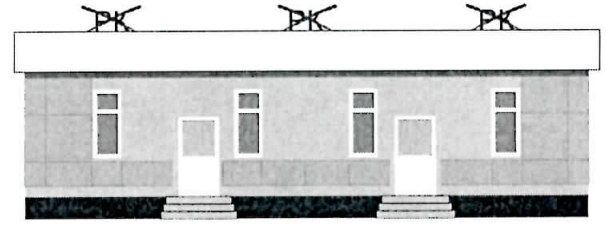
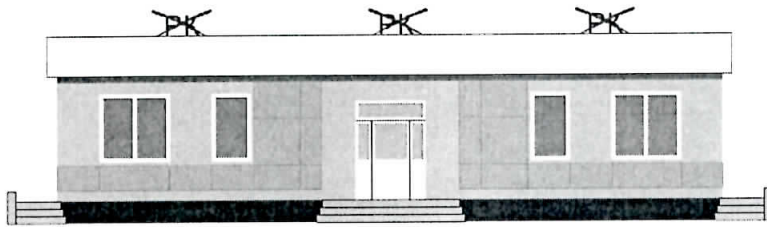
Один или несколько общих входов для нескольких организаций

Один или несколько общих входов для каждой организации

Допустимое размещение  
рекламных конструкций



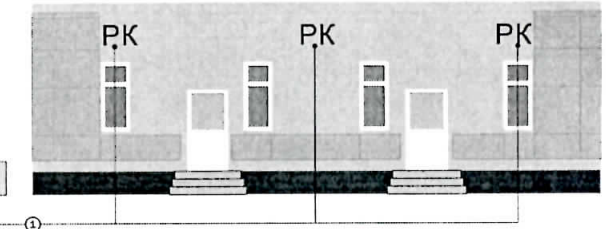
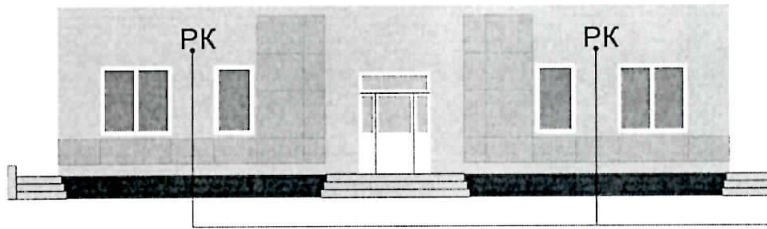
Недопустимое размещение  
рекламных конструкций



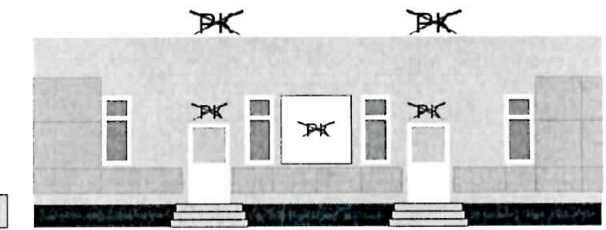
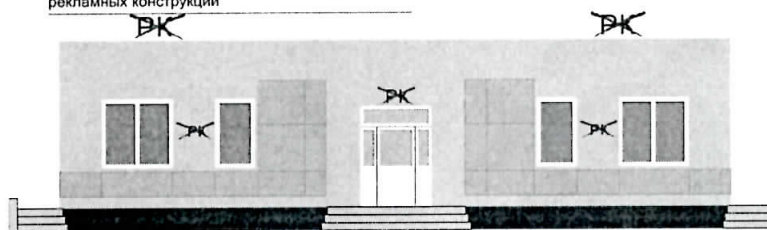
Один или несколько общих входов для нескольких организаций

Один или несколько общих входов для каждой организации

Допустимое размещение  
рекламных конструкций

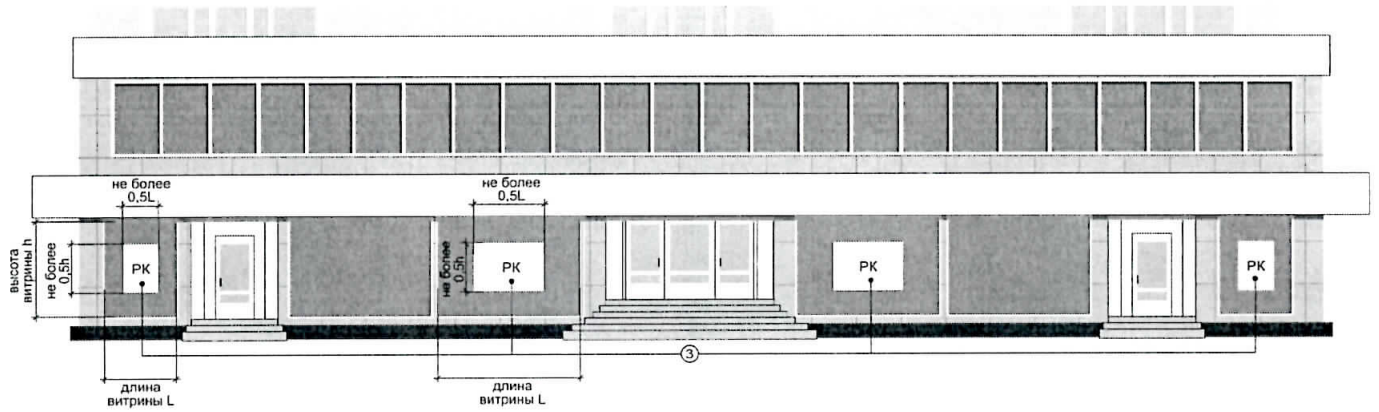


Недопустимое размещение  
рекламных конструкций

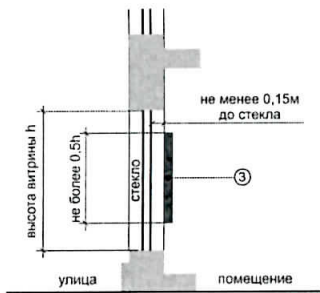


- ① Фоновая конструкция
- ② Консольная конструкция
- ③ Витринная конструкция
- ④ Медиа экран
- ⑤ Медиа фасад

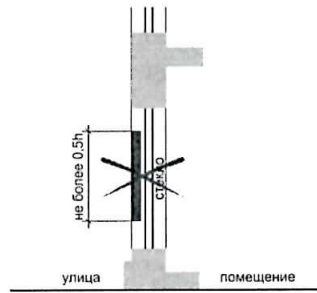
Допустимое размещение рекламных конструкций



Допустимое размещение рекламных конструкций



Недопустимое размещение рекламных конструкций



- ① Фоновая конструкция
- ② Консольная конструкция
- ③ Витринная конструкция
- ④ Медиа экран
- ⑤ Медиа фасад