

Татарстан Республикасы Өлмәт муниципаль районы
Өлмәт авыл Советы

КАРАР

«19» мая 2023 ел

№ 71

Татарстан Республикасы Өлмәт муниципаль районы «Өлмәт авыл жирлеген» муниципаль берәмлеге Советының 2012 елның 25 декабрдәгә 58 номерлы «Татарстан Республикасы Өлмәт муниципаль районы Өлмәт авыл жирлегендә жирдән файдалану һәм төзелеш кагыйдәләрен раслау турында»гы карарына үзгәрешләр кертү турында

«Россия Федерациясендә жирле үзидәрә оештыруның гомуми принциплары турында» 2003 елның 6 октябрдәгә 131-ФЗ номерлы Федераль законның 15 статьясы 4 өлеше, Өлмәт муниципаль районының «Өлмәт авыл жирлеген» муниципаль берәмлеге Уставы, Татарстан Республикасы Өлмәт муниципаль районы Советының 2022 елның 12 декабрдәгә 182 номерлы «Өлмәт муниципаль районы территориясендә урнашкан жирлекләргә шәһәр төзелеше эшчәнлегенә өлкәсендә жирле әһәмияттәгә аерым мәсьәләләренә хәл итү буенча «Татарстан Республикасы Өлмәт муниципаль районы» муниципаль берәмлеге вәкаләтләренә бер өлешен тапшыру турында» карары, Өлмәт муниципаль районы башлыгының 2023 елның 11 апрелдәгә 76 номерлы карары нигезендә узган «Гавами тыңлаулар билгеләү турында» 2023 елның 27 апрелдәгә 34141и номерлы (2023 елның 4 маендагы 18 номерлы «Альметьевский вестник» газетасында басылган) гавами тыңлаулар нәтижәләре буенча бәяләмәсе нигезендә,

Өлмәт авыл Советы КАРАР БИРӨ:

1. Татарстан Республикасы Өлмәт муниципаль районы «Өлмәт авыл жирлеген» муниципаль берәмлеге Советының 2012 елның 25 декабрдәгә 58 номерлы «Татарстан Республикасы Өлмәт муниципаль районы Өлмәт авыл жирлегендә жирдән файдалану һәм төзелеш кагыйдәләрен раслау турында»гы карарына түбәндәгә үзгәрешләр кертүгә:

- карарга кушымтада:

- 4 статьяның 5 пунктына түбәндәгә эчтөлөклә 2.1 пунктча өстәргә:

«2.1) капитал төзелеш объектларының архитектур-шәһәр төзелеше өлешенә таләпләр;»;

- түбәндәгә эчтөлөклә 13.1 статья өстәргә:

«13.1 статья. Капитал төзелеш объектынның архитектура-шәһәр төзелеше өлеше.

1. Капитал төзелеш объектынның архитектура-шәһәр төзелеше өлеше, әлегә статьяның 2 өлешендә каралган очрактан тыш, Россия Федерациясе Шәһәр төзелеше кодексы 30 статьясының 5 3 өлешендә каралган

территориялар чикләрендә капитал төзелеш объектын төзегәндә, реконструкцияләгәндә жирле үзидарәнең вәкаләтле органы белән килештерелгә тиеш.

2. Капитал төзелеш объектынның архитектура-шәһәр төзелеш өлешен килештерү:

1) жир участкаларында урнашкан капитал төзелеш объектлары, шәһәр төзелеш Регламентының гамәлдә булуы аларга кагылмый;

2) төзелеш яки реконструкция өчен төзелешкә рөхсәт алу таләп ителмәгән объектлар;

3) жәзаны үтәүче учреждениеләр файдалануында булган жир участкаларында урнашкан объектлар;

4) оборона һәм иминлек объектлары, Россия Федерациясе Кораллы Көчләре объектлары, башка гаскәрләр, хәрби формированиеләр һәм дәүләт оборонасы һәм иминлеге өлкәсендә функцияләрне гамәлгә ашыручы органнар;

5) Россия Федерациясе Хөкүмәте, Россия Федерациясе субъектларының дәүләт хакимияте органнарының норматив хокукий актлары белән билгеләнгән башка объектлар.

3. Капитал төзелеш объектынның архитектура-шәһәр төзелеш өлешен Килештерү вакыты ун эш көненнән артмаска тиеш.

4. Капитал төзелеш объектынның архитектура-шәһәр төзелеш өлешен килештерүдән баш тарту өчен нигез булып капитал төзелеш объектынның архитектура-шәһәр төзелеш өлешен билгеләүче һәм проект документациясендә, капитал төзелеш объектын проекткага төзүче яисә техник заказчы йөкләмәсендә булган архитектура карарларының капитал төзелеш объектынның архитектура-шәһәр төзелеш өлеш таләпләргә туры килмәве тора, шәһәр төзелеш регламентында күрсәтелгән.

5. Капитал төзелеш объектынның архитектур-шәһәр төзелеш өлешен килештерү тәртибе, әгәр Россия Федерациясе Шәһәр төзелеш кодексының башкасы каралмаган булса, Россия Федерациясе Хөкүмәте тарафыннан билгеләнә.

Капитал төзелеш объектынның архитектур-шәһәр төзелешенә таләпләр Россия Федерациясе Шәһәр төзелеш кодексында башкасы каралмаган булса, капитал төзелеш объектынның күләм-киңлек, архитектура-стилистик һәм башка характеристикаларына карата таләпләрне үз эченә ала.»;

16 статьяның 8 пунктын түбәндәге редакциядә бәян итәргә:

«8. Гавами тыңлаулар нәтижеләре басылып чыккан көнгә кадәр муниципаль берәмлек халкына аларны уздыру турында хәбәр иткән көннән алып гавами тыңлаулар үткәру срогы муниципаль берәмлек уставы һәм (яисә) муниципаль берәмлек вәкиллеке органының норматив хокукий акты белән билгеләнә һәм ундүрт көннән һәм утыз көннән дә ким була алмый.»;

- 21 статьяга түбәндәге эчтәлеккә 12 пункт өстәргә:

«12. Муниципаль берәмлекләр чикләрендә урнашкан Ватанны саклаганда һәлак булганнарны күмү урыннарын ачыклауга бәйле рәвештә жирдән файдалану һәм төзелеш кагыйдәләренә үзгәрешләр кертү мондый урыннар ачылган көннән алып алты ай эчендә гамәлгә ашырыла, шул ук вакытта ижтимагый фикер алышулар яисә гавами тыңлаулар уздыру таләп ителми.»;

- 23 статьяны түбәндәге эчтәлектәге 3.1 һәм 3.2 пунктлар белән тулыландырырга:

«3.1. Шөһәр төзелеше зоналаштыру картасында территорияләрне комплекслы үстерү каралган территорияләр мәжбүри рәвештә билгеләнә. Мондый территорияләрнең чикләре бер яки берничә территориаль зона чикләре буенча билгеләнә һәм аерым картада күрсәтелергә мөмкин. Мондый территорияләргә карата территорияне комплекслы үстерү турында бер яки берничә килешү төзелә.

Территорияне комплекслы үстерү буенча эшчәнлек алып баруны күздә тоткан территорияләр «Әлмәт авыл җирлегенә» муниципаль берәмлегенә чикләрендә билгеләнмәгән, шуңа бәйле рәвештә әлеге кагыйдәләр материалларында күрсәтелмәгән.

3.2. Шөһәр төзелешен зоналаштыру картасында чикләрендә капитал төзелеш объектларының архитектур-шөһәр төзелешенә карата таләпләр каралган территорияләр күрсәтелә. Мондый территорияләрнең чикләре территориаль зоналар чикләре белән туры килмәскә мөмкин һәм аерым картада күрсәтелергә мөмкин.

Чикләрендә капитал төзелеш объектларының архитектур-шөһәр төзелешенә таләпләр каралган территория «Әлмәт авыл җирлегенә» муниципаль берәмлегенә чикләрендә каралмаган, шуңа бәйле рәвештә әлеге Кагыйдәләр материалларында күрсәтелмәгән.»;

26 статьяда:

- «Әлеге таблицада җайга салынмаган күрсәткечләр техник регламентлар, СНиП, СанПиН һәм башка норматив документлар таләпләренә нигезендә билгеләнә.» абзацынан соң түбәндәге абзац өстәргә: «Шөһәр төзелеше регламенты белән билгеләнгән җир кишәрлекләрененң иң чик (минимал) күләмнәренә түбәндәге очракларда кулланылмый:

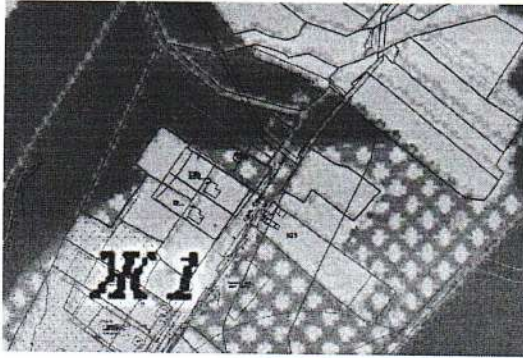
- җир кишәрлеген хосусый милектәге җир кишәрлеген һәм дәүләт милкендәге яисә муниципаль милектәге җир кишәрлекләренән яңадан бүлү юлы белән һәм мәйданы җир кишәрлекләрененң иң чик (минимал) күләменә туры килә торган җир кишәрлеген җирлектә төзү мөмкинлегенә булмау юлы белән;

- ике һәм аннан күбрәк җир кишәрлекләрен берләштерү юлы белән җир кишәрлегенә барлыкка китерү;

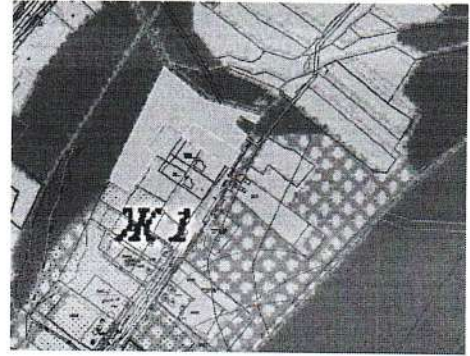
- гамәлдәге күчмәсез мөлкәт объектын астында төзелә торган җир кишәрлегенә барлыкка килү һәм мәйданы җир кишәрлекләрененң иң чик (минимал) күләменә туры килә торган җир кишәрлеген төзү мөмкинлегенә булмау.»;

- Шөһәр төзелешен зоналаштыру картасына рекреацион территорияләрнең территориаль зонасын (P2), санитар-яклау утыртмалары зонасын (С3) киметү һәм индивидуаль торак төзелешененң территориаль зонасын (Ж1) арттыру өлешендә Әлмәт авыл җирлегеннән файдалану һәм төзелеш кагыйдәләренә үзгәреш кертәргә;

Гамәлдәге торышы



Проект төкьдиге

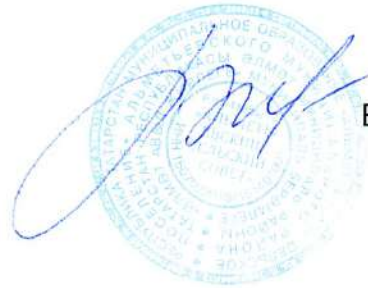


2. Әлеге карарны Яшьләр бистәсе, Мәктәп урамы, 3 йорт, Дербедень авылы, Совет урамы, 32А йорт территориясендә урнашкан махсус мәғлүмат стендларында игълан итәргә, «Татарстан Республикасының рәсми хокукый мәғлүмат порталында» (PRAVO.TATARSTAN.RU) һәм Әлмәт муниципаль районы сайтында Интернет мәғлүмати-телекоммуникацион челтәрендә урнаштырырга.

3. Әлеге карар рәсми рәвештә басылып чыккач үз көченә керә.

4. Әлеге карарның үтәлешен контрольдә тотуны Әлмәт авыл җирлеге башлыгына йөкләргә.

Әлмәт авыл җирлеге башлыгы



В.И. Газизова