

СОВЕТ ЛЕКАРЕВСКОГО
СЕЛЬСКОГО ПОСЕЛЕНИЯ
ЕЛАБУЖСКОГО
МУНИЦИПАЛЬНОГО РАЙОНА
РЕСПУБЛИКИ ТАТАРСТАН



ТАТАРСТАН
РЕСПУБЛИКАСЫ АЛАБУГА
МУНИЦИПАЛЬ РАЙОНЫ
ЛЕКАРЕВО АВЫЛ ЖИРЛЕГЕ
СОВЕТЫ

РЕШЕНИЕ

Лекарево авылы

КАРАР

№ 96

«05» май 2023 ел

«2019-2035 елларга «Лекарево авыл жирлеге» муниципаль берәмлеге территориясендә транспорт инфраструктурасын комплекслы үстерү программасын раслау турында " 23.09.2019 ел, №169 Татарстан Республикасы Алабуга муниципаль районы Лекарево авыл жирлеге Советы карарына үзгәрешләр кертү хакында

«Россия Федерациясендә жирле үзидарә оештыруның гомуми принциплары турында» 06.10.2003 № 131-ФЗ Федераль Законына, «Татарстан Республикасында жирле үзидарә турында» 28.07.2004 № 45-ТРЗ Татарстан Республикасы Законына, Татарстан Республикасы Алабуга муниципаль районының «авыл жирлеге» муниципаль берәмлеге Уставына, Алабуга муниципаль районының Лекарево авыл жирлеге Советы

Карар кабул итте:

1. 2019-2035 елларга Татарстан Республикасы Алабуга муниципаль районы Лекарево авыл жирлегенә транспорт инфраструктурасын комплекслы үстерү программасын 1 нче кушымта нигезендә яңа кушымта редакциясендә расларга.
2. Алабуга муниципаль районының Финанс-бюджет палатасына (Э.И. Садыкова) ағымдагы финанслау хисабына 2019-2035 елларга Татарстан Республикасы Алабуга муниципаль районы Лекарево авыл жирлегенә транспорт инфраструктурасын комплекслы үстерү программасы чараларын үтәү өчен бюджет ассигнованиеләрен күздә тотарга тәкъдим итәргә.
3. Әлеге карар рәсми рәвештә бастырылырга тиеш.
4. Әлеге карарның үтәлешен контрольдә тотуны үземдә калдырам.

Рәисе

Л. И. Зарипова

Лекарево авыл жирлеге Советы
караы белән расланган»
05.05.2023 ел № 96

**ЛЕКАРЕВО АВЫЛ ЛЕКАРЕВСКОЕ АВЫЛ ЖИРЛЕГЕ
ТЕРРИТОРИЯСЕНДӘ ТРАНСПОРТ
ИНФРАСТРУКТУРАСЫН КОМПЛЕКСЛЫ ҮСТЕРҮ
ПРОГРАММАСЫ**

2023

ЭЧТӘЛЕК

7 НЧЕ ПАСПОРТ

1 МУНИЦИПАЛЬ БЕРӘМЛЕКНЕҢ ТРАНСПОРТ ИНФРАСТРУКТУРАСЫНЫҢ
БУЛГАН ТОРЫШЫ ХАРАКТЕРИСТИКАСЫ 10

1.1 РОССИЯ ФЕДЕРАЦИЯСЕ СУБЪЕКТЫНЫҢ РОССИЯ ФЕДЕРАЦИЯСЕ
ПРОСТРАНСТВО ОЕШМАСЫ СТРУКТУРАСЫНДАГЫ ТОРЫШЫН
АНАЛИЗЛАУ, РОССИЯ ФЕДЕРАЦИЯСЕ СУБЪЕКТЫНЫҢ ПРОСТРАНСТВО
ОЕШМАСЫ СТРУКТУРАСЫНДАГЫ ТОРЫШЫН АНАЛИЗЛАУ 10

1.2 ТОРАК ПУНКТНЫҢ СОЦИАЛЬ-ИКТИСАДИ ХАРАКТЕРИСТИКАСЫ,
ТОРАК ПУНКТ ТЕРРИТОРИЯСЕНДӘ ШӘһӘР ТӨЗЕЛеше ЭШЧӘНЛЕГЕ
ХАРАКТЕРИСТИКАСЫ, ТРАНСПОРТ ӨЛКӘСЕНДӘГЕ ЭШЧӘНЛЕКНЕ ДӘ
КЕРТЕП, ТРАНСПОРТ ИХТЫЯЖЫН БӘЯЛӘУ 11

1.2.1 ДЕМОГРАФИК КҮРСӘТКЕЧЛӘР 11

1.2.2 ТРАНСПОРТ ИХТЫЯЖЫН БӘЯЛӘУ 11

1.3 ТРАНСПОРТ ТӨРЛӘРЕ БУЕНЧА ТРАНСПОРТ
ИНФРАСТРУКТУРАСЫНЫҢ ЭШЧӘНЛЕГЕ ХАРАКТЕРИСТИКАСЫ ҺӘМ ЭШ
КҮРСӘТКЕЧЛӘРЕ 13

1.4 ТОРАК ПУНКТ ЮЛЛАРЫ ЧЕЛТӘРЕ ХАРАКТЕРИСТИКАСЫ, ЮЛ ХӘРӘКӘТЕ ПАРАМЕТРЛАРЫ (ТРАНСПОРТ ЧАРАЛАРЫ АГЫМНАРЫ ХӘРӘКӘТЕНЕҢ ТИЗЛЕГЕ, ТЫГЫЗЛЫГЫ, СОСТАВЫ ҺӘМ ИНТЕНСИВЛЫГЫ, ЮЛ ХӘРӘКӘТЕНЕҢ ТОРЫШЫН, АВТОМОБИЛЬ ТРАНСПОРТЫННАН ӘЙЛӘНӘ-ТИРӘ МОХИТКӘ ЭКОЛОГИК ЙӨКЛӘНЭШНЕ ҺӘМ ИКЪТИСАДИ ЮГАЛТУЛАРНЫ БИЛГЕЛӘУЧЕ БАШКА КҮРСӘТКЕЧЛӘР), ЮЛЛАР ЭЧТӘЛЕГЕНЕҢ СЫЙФАТЫН БӘЯЛӘУ 16

1.5 ТОРАК ПУНКТТА ТРАНСПОРТ ЧАРАЛАРЫ ПАРКЫ СОСТАВЫН ҺӘМ АВТОМОБИЛЬЛӘШҮ ДӘРӘЖӘСЕН АНАЛИЗЛАУ, ПАРКОВКАЛАР (ПАРКОВКА УРЫННАРЫ) БЕЛӘН ТӘЭМИН ИТЕЛЭШ 18

1.6 ГОМУМИ ФАЙДАЛАНУДАГЫ ТРАНСПОРТ ЧАРАЛАРЫНЫҢ ЭШ ХАРАКТЕРИСТИКАСЫ, ШУЛ ИСӘПТӘН ПАССАЖИРЛАР АГЫМЫН АНАЛИЗЛАУ 19

1.7 ЖӘЯҮЛЕ ҺӘМ ВЕЛОСИПЕДТА ЙӨРҮ ШАРТЛАРЫ ХАРАКТЕРИСТИКАСЫ 20

1.8 ЙӨК ТРАНСПОРТ ЧАРАЛАРЫ ХӘРӘКӘТЕ ХАРАКТЕРИСТИКАСЫ, КОММУНАЛЬ ҺӘМ ЮЛ ХЕЗМӘТЛӘРЕНЕҢ ТРАНСПОРТ ЧАРАЛАРЫ ЭШЕН БӘЯЛӘУ, ӘЛЕГЕ ТРАНСПОРТ ЧАРАЛАРЫ ӨЧЕН ИНФРАСТРУКТУРАНЫҢ ТОРЫШЫ 21

1.9 ЮЛ ХӘРӘКӘТЕ КУРКЫНЫЧСЫЗЛЫГЫ ДӘРӘЖӘСЕН АНАЛИЗЛАУ 22

1.10 ТРАНСПОРТ ИНФРАСТРУКТУРАСЫНЫҢ ӘЙЛӘНӘ-ТИРӘ МОХИТКӘ ТИСКӘРЕ ЙОГЫНТЫСЫ ДӘРӘЖӘСЕН БӘЯЛӘУ, ХАЛЫКНЫҢ ИМИНЛЕГЕ ҺӘМ СӘЛАМӘТЛЕГЕ 22

1.11 ТОРАК ПУНКТНЫҢ ТРАНСПОРТ ИНФРАСТРУКТУРАСЫН ҮСТЕРҮ
ҺӘМ УРНАШТЫРУНЫҢ БУЛГАН ШАРТЛАРЫ ҺӘМ ПЕРСПЕКТИВАЛАРЫ
ХАРАКТЕРИСТИКАСЫ 23

1.12 ТРАНСПОРТ ИНФРАСТРУКТУРАСЫНЫҢ ЭШЛӘВЕ ҺӘМ ҮСЕШЕ ӨЧЕН
КИРӘКЛЕ НОРМАТИВ-ХОКУКЫЙ БАЗАНЫ БӘЯЛӘҮ 24

1.13 ТРАНСПОРТ ИНФРАСТРУКТУРАСЫН ФИНАНСЛАУНЫ БӘЯЛӘҮ 25

2 МУНИЦИПАЛЬ БЕРӘМЛЕК ТЕРРИТОРИЯСЕНДӘ ТРАНСПОРТ
ИХТЫЯЖЫН, ХАЛЫКНЫҢ ХӘРӘКӘТ КҮЛӘМЕН ҺӘМ ХАРАКТЕРЫН
ҮЗГӘРТҮНЕ ҺӘМ ЙӨКЛӘР ТАШУНЫ ФАРАЗЛАУНЫ ЭШЛӘҮ

2.1 ТОРАК ПУНКТНЫҢ СОЦИАЛЬ-ИКЪТИСАДИ ҺӘМ ШӘһӘР ТӨЗЕЛЭШЕ
ҮСЕШЕ ФАРАЗЫ 26

2.2 ТОРАК ПУНКТТА ТРАНСПОРТ ИХТЫЯЖЫ, ХАЛЫКНЫҢ ХӘРӘКӘТ
КҮЛӘМЕ ҺӘМ ХАРАКТЕРЫ ҺӘМ ТОРАК ПУНКТ ТЕРРИТОРИЯСЕНДӘ
БУЛГАН ТРАНСПОРТ ТӨРЛӘРЕ БУЕНЧА ЙӨКЛӘР ТАШУ ФАРАЗЫ 28

2.3 ТРАНСПОРТ ТӨРЛӘРЕ БУЕНЧА ТРАНСПОРТ ИНФРАСТРУКТУРАСЫ
ҮСЕШЕ ФАРАЗЫ 29

2.3.1 АВТОМОБИЛЬ ТРАНСПОРТЫ 29

2.3.2 ТИМЕР ЮЛ ТРАНСПОРТЫ 29

2.3.3 СУ ТРАНСПОРТЫ 29

2.3.4 ҺАВА ТРАНСПОРТЫ 30

2.3.5 ВЕЛОСИПЕД ТРАНСПОРТЫ 30

2.4 ТОРАК ПУНКТНЫҢ ЮЛ ЧЕЛТӘРЕ ҮСЕШЕ ФАРАЗЫ 30

2.5 АВТОМОБИЛЬЛӘШҮ ДӘРӘЖӘСЕ, ЮЛ ХӘРӘКӘТЕ ПАРАМЕТРЛАРЫ 30
ФАРАЗЫ

2.6 ЮЛ ХӘРӘКӘТЕ КУРКЫНЫЧСЫЗЛЫГЫ КҮРСӘТКЕЧЛӘРЕН ФАРАЗЛАУ
31

2.7 ТРАНСПОРТ ИНФРАСТРУКТУРАСЫНЫҢ ӘЙЛӘНӘ-ТИРӘ МОХИТКӘ
ҲӘМ ХАЛЫК СӘЛАМӘТЛЕГЕНӘ ТИСКӘРЕ ЙОГЫНТЫСЫН ФАРАЗЛАУ 32

3 ТРАНСПОРТ ИНФРАСТРУКТУРАСЫН ҮСТЕРҮНЕҢ ПРИНЦИПИАЛЬ
ВАРИАНТЛАРЫ ҲӘМ АЛАРНЫ ТРАНСПОРТ ИНФРАСТРУКТУРАСЫН
ҮСТЕРҮНЕҢ МАКСАТЧАН КҮРСӘТКЕЧЛӘРЕ (ИНДИКАТОРЛАРЫ) БУЕНЧА
ЗУРАЙТЫЛГАН БӘЯЛӘҮ, АННАН СОҢ ГАМӘЛГӘ АШЫРУ ӨЧЕН
ТӘКЪДИМ ИТЕЛГӘН 34 НЧЕ ВАРИАНТНЫ САЙЛАУ

4 ТРАНСПОРТ ИНФРАСТРУКТУРАСЫН ҮСТЕРҮ ВАРИАНТЫН ГАМӘЛГӘ
АШЫРУ ӨЧЕН ТӘКЪДИМ ИТЕЛГӘН ТРАНСПОРТ ИНФРАСТРУКТУРАСЫ
ОБЪЕКТЛАРЫН ПРОЕКТЛАУ, ТӨЗҮ, РЕКОНСТРУКЦИЯЛӘҮ БУЕНЧА
ЧАРАЛАР (ИНВЕСТИЦИОН ПРОЕКТЛАР) ИСЕМЛЕГЕ, ТРАНСПОРТ
ОБЪЕКТЛАРЫНЫҢ ТЕХНИК-ИКЪТИСАДИ ПАРАМЕТРЛАРЫ, ЧАРАЛАРНЫ
(ИНВЕСТИЦИОН ПРОЕКТЛАРНЫ) ГАМӘЛГӘ АШЫРУ ЧИРАТЫ 36

4.1 ТРАНСПОРТ ТӨРЛӘРЕ БУЕНЧА ТРАНСПОРТ ИНФРАСТРУКТУРАСЫН
ҮСТЕРҮ БУЕНЧА ЧАРАЛАР 36

4.1.1 АВТОМОБИЛЬ ТРАНСПОРТЫ 36

4.1.2 ТИМЕР ЮЛ ТРАНСПОРТЫ 36

4.1.3 СУ ТРАНСПОРТЫ 37

4.1.4 ЫАВА ТРАНСПОРТЫ 37

4.2 ГОМУМИ ФАЙДАЛАНУДАГЫ ТРАНСПОРТНЫ ҮСТЕРҮ, ТРАНСПОРТ-КҮЧМӨ УЗЕЛЛАР БУЛДЫРУ БУЕНЧА ЧАРАЛАР 37

4.3 ЖИҢЕЛ АВТОМОБИЛЬ ТРАНСПОРТЫ ӨЧЕН ИНФРАСТРУКТУРАНЫ ҮСТЕРҮ БУЕНЧА ЧАРАЛАР, ШУЛ ИСӘПТӨН БЕРДӘМ ПАРКОВКА КИҢЛЕГЕН ҮСТЕРҮ 38

4.4 ЖӘЯҮЛЕЛӨР ҺӘМ ВЕЛОСИПЕДЛАР ХӘРӘКӨТЕ ИНФРАСТРУКТУРАСЫН ҮСТЕРҮ БУЕНЧА ЧАРАЛАР 39

4.5 ЙӨК ТРАНСПОРТЫ, КОММУНАЛЬ ҺӘМ ЮЛ ХЕЗМӨТЛӨРЕНЕҢ ТРАНСПОРТ ЧАРАЛАРЫ ӨЧЕН ИНФРАСТРУКТУРАНЫ ҮСТЕРҮ БУЕНЧА ЧАРАЛАР 40

4.6 ТОРАК ПУНКТНЫҢ ЮЛЛАР ЧЕЛТӨРЕН ҮСТЕРҮ БУЕНЧА ЧАРАЛАР 40

5 ТРАНСПОРТ ИНФРАСТРУКТУРАСЫН ҮСТЕРҮ ВАРИАНТЫН ГАМӨЛГӨ АШЫРУ ӨЧЕН ТӘКЪДИМ ИТЕЛГӘН ТРАНСПОРТ ИНФРАСТРУКТУРАСЫ ОБЪЕКТЛАРЫН ПРОЕКТЛАУ, ТӨЗҮ, РЕКОНСТРУКЦИЯЛӨҮ БУЕНЧА ЧАРАЛАРНЫ (ИНВЕСТИЦИОН ПРОЕКТЛАРНЫ) ФИНАНСЛАУ КҮЛӘМЕН ҺӘМ ЧЫГАНАКЛАРЫН БӘЯЛӨҮ 41

6 ТРАНСПОРТ ИНФРАСТРУКТУРАСЫН ҮСТЕРҮ ВАРИАНТЫН ГАМӨЛГӨ АШЫРУ ӨЧЕН ТӘКЪДИМ ИТЕЛГЭН ТРАНСПОРТ ИНФРАСТРУКТУРАСЫ ОБЪЕКТЛАРЫН ПРОЕКТЛАУ, ТӨЗҮ, РЕКОНСТРУКЦИЯЛӘУ БУЕНЧА ЧАРАЛАРНЫҢ (ИНВЕСТИЦИОН ПРОЕКТЛАРНЫҢ) НӘТИЖӘЛЕЛЕГЕН БӘЯЛӘУ 45

7 ИНСТИТУЦИОНАЛЬ ҮЗГӘРТЕП КОРУЛАР, ТРАНСПОРТ ИНФРАСТРУКТУРАСЫ ОБЪЕКТЛАРЫН ПРОЕКТЛАУ, ТӨЗҮ, РЕКОНСТРУКЦИЯЛӘУ ӨЛКӨСЕНДӨГЕ ЭШЧӘНЛЕКНЕ ХОКУКЫЙ ҺӘМ МӘГЪЛҮМАТИ ТӘЭМИН ИТҮНЕ КАМИЛЛӘШТЕРҮ БУЕНЧА ТӘКЪДИМНӘР 48

**ЛЕКАРЕВО АВЫЛ ЖИРЛЕГЕ МУНИЦИПАЛЬ БЕРӘМЛЕК
ТЕРРИТОРИЯСЕНДӘ ТРАНСПОРТ ИНФРАСТРУКТУРАСЫН
КОМПЛЕКСЛЫ ҮСТЕРҮ ПРОГРАММАСЫ ПАСПОРТЫ**

| | |
|---------------------------------------|---|
| Программа исеме | Лекарево авыл жирлеге муниципаль берәмлек территориясендә транспорт инфраструктурасын комплекслы үстерү программасы 2023-2035 елларга |
| Программалар үсеше өчен нигез | <p>- РФ Шәһәр төзелеше кодексының 2004 елның 29 декабрэндәге 190-ФЗ номерлы;</p> <p>2003 елның 06 октябрэндәге 131 - ФЗ номерлы Федераль закон</p> <p>"Россия Федерациясендә жирле үзидарә оештыруның гомуми принциплары турында»;</p> <p>- «Россия Федерациясендә автомобиль юллары һәм юл эшчәнлегендә турында һәм Россия Федерациясенең аерым закон актларына үзгәрешләр кертү турында»2007 елның 8 ноябрэндәге 257-ФЗ номерлы Федераль закон;</p> <p>- «Транспорт куркынычсызлыгы турында»2007 елның 9 февралендәге 16-ФЗ номерлы Федераль закон;</p> <p>- «торак пунктларның, шәһәр округларының транспорт инфраструктурасын комплекслы үстерү программаларына таләпләрне раслау турында»Россия Федерациясе Хөкүмәтенең 2015 елның 25 декабрэндәге 1440 номерлы карары;</p> <p>Муниципаль берәмлекнең генераль планы Лекаревское авыл жирлеге.</p> |
| Программаның Заказчысы | «Лекарево авыл жирлеге башкарма комитеты» МКУ, 423632, Татарстан Республикасы, Алабуга районы, Лекарево авылы, сельсовет урамы, 9 йорт |
| Программаны Эшләүче | |
| Программаның максатлары һәм бурычлары | Программаның максаты-Лекаревский авыл жирлегенә заманча һәм нәтижәле транспорт инфраструктурасын үстерү, муниципаль берәмлек халкы өчен транспорт комплексының |

| | |
|--|---|
| | <p>хэрэгэт куркынычсызлыгы дэрэжэсен, аңа ирешү мөмкинлеген һәм күрсәтелә торган хезмәтләрнең сыйфатын арттыру.</p> <p>Бу максатларга ирешү өчен төп бурычларны хәл итү кирәк:</p> <p>гомуми файдаланудагы автомобиль юлларын үстерү һәм камилләштерү буенча чаралар оештыру;</p> <p>- юл хэрәкәте шартларын яхшырту буенча чаралар оештыру;</p> <p>- юл хэрәкәте куркынычсызлыгын арттыру буенча чаралар оештыру;</p> <p>жәяүлеләр инфраструктурасын үстерү.</p> |
| <p>Транспорт инфраструктурасын үстерүнең максатчан күрсәткечләре (Индикаторлары)</p> | <p>- норматив таләпләрне канәгатьләндерүче тукталыш пунктларының өлеше;</p> <p>мәдәният һәм мәгариф объектларында вакытлыча парковкалар белән тәэмин ителеш дэрэжэсенә туры килү;</p> <p>гомуми файдаланудагы юлларның озынлыгы, км.</p> |
| <p>Программаны гамәлгә ашыру вакыты һәм этаплары</p> | <p>Программаны гамәлгә ашыру вакыты: 20182035 еллар.</p> <p>Программаны гамәлгә ашыру этапларга бүлүнә күздә тотмый.</p> |
| <p>Транспорт инфраструктурасы объектларын (чаралар төркемнәрен, подпрограммаларны, инвестицион проектларны)проектлау, төзү, реконструкцияләү буенча планлаштырылган чараларның (инвестицион проектларның) зурайтылган тасвирламасы</p> | <p>Әлеге программада тасвирланган чаралар транспорт чараларын кулланучыларның, жәяүлеләрнең уңайлылыгын һәм куркынычсызлыгын арттыруга һәм Лекаревский авыл жирлегенә социаль-икътисади хәлен яхшыртуга юнәлдерелгән.</p> |
| <p>Программаны финанслау күләме һәм чыганақлары</p> | <p>2019-2035 елларда программа чараларын гамәлгә ашыру өчен кирәкле финанс чараларының гомуми күләме 168 560,0</p> |

| | |
|--|--|
| | <p>мең сум тәшкил итәчәк, шулардан Лекаревский авыл жирлеге бюджеты – 200,0 мең сум, жирле бюджет – 1 000,0 мең сум. Татарстан Республикасы бюджеты – 68 000,0 мең сум, федераль бюджет – 99 360,0 мең сум., шул исәптән еллар буенча:</p> <p>2018-2022 елларда - 17 423,6 мең сум.;</p> <p>2023 елда 1 525,0 мең сум.;</p> <p>2024 елда 1 525,0 мең сум.;</p> <p>2025 елда 1 525,0 мең сум.;</p> <p>2026-2035 елларда 146 561,4 мең сум.</p> <p>Программаны финанслау өчен акча күләме фаразлау характерында һәм жирле үзидарәнең вәкиллекле органы тарафыннан ел саен коррекцияләнергә тиеш.</p> |
|--|--|

1 муниципаль берәмлекнең транспорт инфраструктурасының булган торышына Характеристика

1.1 Россия Федерациясе субъектының Россия Федерациясе пространство оешмасы структурасындагы торышын анализлау, Россия Федерациясе субъектының пространство оешмасы структурасындагы торышын анализлау

Лекарево авыл жирлеге «Алабуга муниципаль районы «муниципаль берәмлегенә һәм аның составындагы муниципаль берәмлекләренә территорияләре чикләрен билгеләү һәм аларның статусы турында» 2005 елның 31 гыйнварындагы 22-ТРЗ номерлы Татарстан Республикасы Законына ярашлы рәвештә оештырылган.

Лекаревский авыл жирлеге составына әлеге законга ярашлы рәвештә керә: Лекарево авылы (административ үзәге, ул Алабуга шәһәреннән 25 км ераклыкта урнашкан), Олы Армалы авылы, Яңа Авыл авылы һәм Иске Армалы авылы.

Торак пункт Татарстан Республикасының төньяк–көнчыгышында, Алабуга муниципаль районының үзәк өлешендә урнашкан. Лекарев авыл жирлеге төньякта һәм төньяк-көнчыгышта Олы Качык авыл жирлеге, көнчыгышта һәм төньяк-көнчыгышта Танай авыл жирлеге, көньяк-көнбатышта Мурзиха авыл жирлеге, көнбатышта һәм төньяк-көнбатышта Алабуга муниципаль районының Морт авыл жирлеге белән чиктәш.

Лекаревский авыл жирлегенә гомуми мәйданы 6940 га тәшкил итә, шул исәптән торак пунктларның мәйданы 382,7 га, шуларның: Лекарево авылы 193,9 га, зур Армалы авылы 98,9 га, Яңа Авыл авылы 40,5 га һәм Иске Армалы авылы 49,3 га.

1.2. Торак пунктның социаль-иқтисади характеристикасы, торак пункт территориясендә шәһәр төзелеше эшчәнлеге характеристикасы, транспорт өлкәсендәге эшчәнлекне кертәп, транспорт ихтыяжын бәяләү

1.2.1 Демографик күрсәткечләр

Иқтисади үсеш күрсәткечләренә берсе-халык саны. Халык санының

үзгөрүе торак пунктта яшәү дәрәжәсе, яшәү һәм эшчәнлек өчен территориянең жәлеп итүчәнлеге индикаторы булып хезмәт итә.

2023 елның 1 гыйнварына Лазарев муниципаль берәмлегендә 603 кеше яшәгән.

Соңгы 5 елда муниципаль берәмлек халкының саны динамикасы 1 нче таблицада күрсәтелгән.

Таблица 1 – Лекарево муниципаль берәмлеге халкының саны динамикасы

| Ел | 2018 | 2019 | 2020 | 2021 | 2022 | 2023 |
|----------------------|------|------|------|------|------|------|
| Халык саны, кеше. | 648 | 640 | 618 | 615 | 603 | 604 |

Лекарево муниципаль берәмлегендә соңгы 5 елда халык саны кими.

1.1.1 транспорт ихтыяжын бәяләү

Транспорт ихтыяжы аерым территориядә барган социаль-икътисади процесслар нәтижәсендә барлыкка килгән транспорт хәрәкәтләренәң тотрыклы күләме. Транспорт ихтыяжы вакыт берәмлегендә кешеләр саны, йөк Күләме яки авырлыгы термины белән белдерелә.

Транспорт ихтыяжы статистика мәгълүматлары (халык саны, эшкә яраклы халык турында мәгълүмат, эш урыннары, студентлар саны турында мәгълүмат һ.б.), шулай ук сәяхәт максатлары буенча хатларны бүлү турында статистика кебек берничә компонент белән билгеләнә. Гадәттә транспорт ихтыяжы дүрт төрле чыганаclar һәм транспорт хатлары ясау максатлары белән формалаша:» Өй«»,» эш«»,» Башкалар«»,» уку". «Башкалар» төренә мәдәни-көнкүреш һәм рекреацион хатлар, ягъни хезмәт күрсәтү өлкәсендәге эш урыннары чыганаclarы яки максатлары булган хатлар керә. Ихтыяж катламнарының мөмкин булган минималь жыелмасы ике катлам ихтыяжны үз эченә ала. Бу өйдән эшкә һәм эштән өйгә күчү ихтыяжы.

Лекарево авыл жирлеге эшкә яраклы яшьтәге гражданныр өстенлек иткән торак пункт булганлыктан, хатларның күпчелеге «эш йорты» һәм «эш йорты»ихтыяж катламнарына туры килә. Лекаревский авыл жирлегендә яшәүче бер кешегә көненә уртача хатлар 2-3 берәмлек тәшкил итә.

Хәзерге вакытта гамәлдә булган СНиП 2.07.01-89* шәһәр төзелеше. Шәһәр һәм авыл жирлекләрен планлаштыру һәм төзү шәһәрләрдә һәм авыл жирлекләрендә яшәү урыннарыннан эш урыннарына күчү өчен вакыт чыгымнарын нормалаштыра. Аның таләпләренә ярашлы рәвештә, эшчеләрнең 90% өчен Лекаревский авыл жирлеге халкы өчен эш урынына күчү өчен вакыт чыгымнары 30 минуттан артмаска тиеш. Каралган торак пунктның план структурасы эшчеләрне 167 нче елда бирелгән вакыт эчендә эш урыннарына житкерергә мөмкинлек бирә.

1.3. Транспорт төрләре буенча транспорт инфраструктурасының эшчәнлегенә характеристикасы һәм эш күрсәткечләре

Лекаревское муниципаль берәмлегенң транспорт системасын үстерү муниципаль берәмлек халкының тормыш сыйфатын яхшыртуның кирәкле шарты булып тора.

Автомобиль юллары челтәренң булуы һәм торышы белән икътисади киңлекнең территориаль бөтенлегенә һәм бердәмлегенә билгеләнә. Юлларның һәм жирле әһәмияттәге инфраструктураның жәмгыятьнең социаль-икътисади ихтияжларына туры килмәү проблемасын бәяләмәү икътисади кыенлыklarның һәм тискәре социаль процессларның бер сәбәбе булып тора.

Муниципаль берәмлекнең транспорт инфраструктурасының төп структур элементлары булып: урамнар һәм юллар челтәре, шулай ук аның белән тоташтырылган жәмәгәт транспорты челтәре тора.

Лекаревское муниципаль берәмлегенң башка төбәкләр белән тышкы транспорт-икътисади элементларга автомобиль (индивидуаль һәм жәмәгәт) транспорт төрләре белән башкарыла.

Автомобиль транспорты төп транспорт төре булып тора, аның белән тышкы һәм шәһәр эчендәге пассажирлар ташуның шактый өлеше, шулай ук йөк ташуның күп өлеше башкарыла.

Лекаревское муниципаль берәмлегендә гомуми файдаланудагы автомобиль транспорты белән пассажирлар ташу 101,2 км озынлыктагы 102 нче Алабуга Иске Юраш шәһәр яны муниципаль маршруты буенча башкарыла.

Лекаревское муниципаль берәмлеге территориясене буенча республиканың даими рәвештә йөрүче шәһәр яны муниципаль маршрутлары схемасы 1 нче рәсемдә күрсәтелгән.

Тукталыш пунктларының норматив-йөтүче йөрү мөмкинлегенә булган территорияләр өлеше 94% тәшкил итә.

Тимер юл, су һәм һава транспорты төрләре кулланылмый.

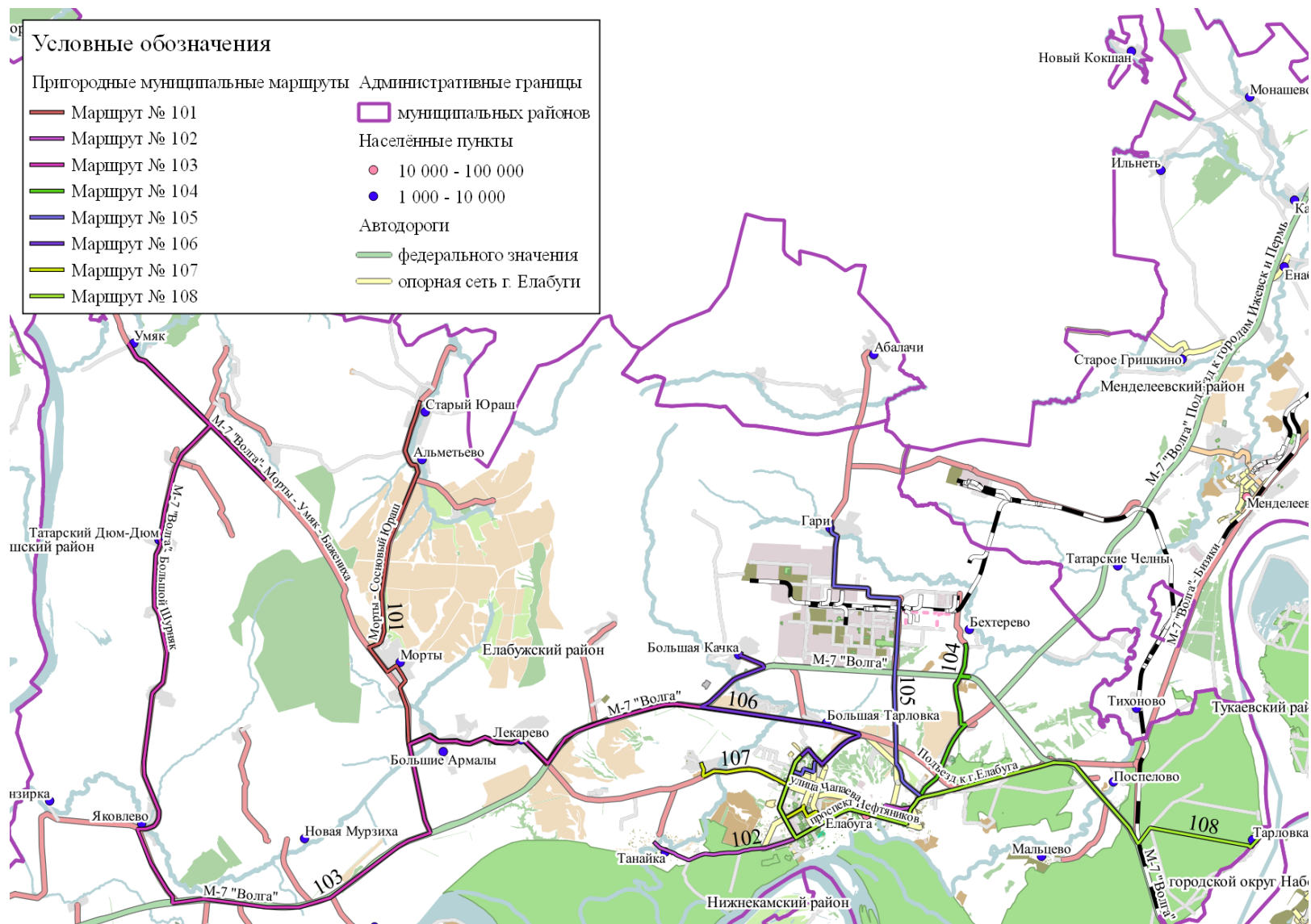


Рисунок 1 – Схема движения пригородных муниципальных маршрутов

1.4. Торак пункт юллары челтәренең характеристикасы, юл хәрәкәте параметрлары (транспорт чаралары агымнары хәрәкәтенең тизлеге, тыгызлыгы, составы һәм интенсивлыгы, юл хәрәкәтенең торышын, автомобиль транспортынан әйләнә-тирә мохиткә экологик йөкләнешне һәм икътисади югалтуларны билгеләүче башка күрсәткечләр), юллар эчтәлегенең сыйфатын бәяләү

Автомобиль юллары Лекаревское авыл жирлеге муниципаль берәмлегенең транспорт инфраструктурасының мөһим өлеше булып тора. Алар торак пункт территориясен Алабуга районы һәм Татарстан Республикасы торак пунктлары белән, торак пунктларның административ үзәге – Лекарево авылы белән бәйләләр, торак пунктларның тормыш эшчәнлеген тәэмин итәләр, күп яктан торак пунктның үсеш мөмкинлекләрен билгеләләр, алар буенча йөкләр һәм пассажирларны автомобиль белән ташу гамәлгә ашырыла. Автомобиль юллары челтәренең үсеш дәрәжәсенә муниципаль берәмлекнең тотрыклы икътисади үсешенә ирешү, жирле житештерүчеләрнең конкурентлыкка сәләтлелеген арттыру һәм халыкның тормыш сыйфатын яхшырту мәсьәләләрен хәл итү бәйле.

Муниципаль берәмлекнең Алабуга шәһәре һәм Татарстан Республикасының башка торак пунктлары белән тышкы элементләре федераль әһәмияттәге М-7 Волга Мәскәү Владимир Түбән Новгород Казан Уфа автомобиль юлы буенча 3,7 км озынлыкта башкарыла.

Лекаревский авыл жирлеге территориясе буенча төбәк әһәмиятендәге 2 юл уза: М-7 Волга Морты Умяк бажениха озынлыгы 2,5 км, Алабуга Лекарево зур Армалы озынлыгы 3,6 км.

Лекаревское муниципаль берәмлегенең урам-юл челтәренең гомуми озынлыгы 26,882 км тәшкил итә. урам-юл челтәренең озынлыгы буенча мәгълүматлар 2 нче таблицада китерелгән.

2 нче Таблица Лекаревское муниципаль берәмлеге чикләрендә уза торган гомуми файдаланудагы юлларның озынлыгы

| № п/п | Автомобиль юлының исеме | Озынлыгы, км |
|-------|--|--------------|
| 1 | Гомуми файдаланудагы юлларның гомуми озынлыгы, шуларның: | 26,882 |
| 2 | федераль эһәмияттәге юллар | 3,68 |
| 3 | региональ һәм муниципальара эһәмияттәге юллар | 6,1 |
| 4 | жирле эһәмияттәге юллар | 17,102 |

Жирле эһәмияттәге гомуми файдаланудагы автомобиль юллары исемлеге 3 нче таблицада китерелә.

3 нче Таблица Лекаревское уртак предприятиесенен жирле эһәмияттәге гомуми файдаланудагы юллары Исемлеге

| № п/п | Юллар исемлеге | Юл категориясе | Юл озынлыгы, км | Япма төрләре буенча участкалар | | | |
|---------------------------|--------------------------------------|----------------|-----------------|--------------------------------|-------|----------------|-------|
| | | | | ц/б | а/б | щебень, гравий | грунт |
| 1 | с. Лекарево, ул. Верхняя | V | 0,24 | - | - | - | 0,24 |
| 2 | с. Лекарево, ул. Садовая | V | 0,274 | - | - | - | 0,274 |
| 3 | с. Лекарево, ул. Комаровка | V | 0,88 | - | - | - | 0,88 |
| 4 | с. Лекарево, ул. Московская | IV | 1,185 | - | 1,185 | - | - |
| 5 | с. Лекарево, ул. Большая Дорога | IV | 1,443 | - | 1,443 | - | - |
| 6 | с. Лекарево, ул. Биржа | V | 0,943 | 0,943 | - | - | - |
| 7 | с. Лекарево, ул. Курмыш | V | 0,68 | - | - | - | 0,68 |
| 8 | с. Лекарево, ул. Сельсоветская | V | 0,605 | 0,605 | - | - | - |
| 9 | с. Лекарево, ул. Подгорная | V | 0,46 | - | - | - | 0,46 |
| 10 | с. Лекарево, ул. Шаталовка | V | 0,769 | - | - | - | 0,769 |
| 11 | с. Лекарево, ул. Каменская | V | 0,241 | - | - | - | 0,241 |
| 12 | с. Лекарево, ул. Рябиновка | V | 0,216 | - | - | - | 0,216 |
| 13 | с. Лекарево, ул. Куликовка | V | 0,948 | 0,948 | - | - | - |
| 14 | с. Лекарево, пер. Школьный | V | 0,194 | 0,194 | - | - | - |
| 15 | с. Лекарево, дорога к кладбищу | V | 0,257 | - | - | 0,257 | - |
| 16 | с. Большие Армалы, ул. Правленческая | V | 1,507 | 1,33 | 0,177 | - | - |
| 17 | с. Большие Армалы, ул. Центральная | IV | 1,021 | - | 1,021 | - | - |
| 18 | с. Большие Армалы, ул. Башиловка | V | 0,667 | - | - | - | 0,667 |
| 19 | с. Старые Армалы, ул. Горная | V | 0,719 | - | - | - | 0,719 |
| 20 | с. Старые Армалы, ул. Мира | V | 0,611 | 0,611 | - | - | - |
| 21 | с. Старые Армалы, ул. Заречная | V | 1,196 | - | 0,207 | - | 0,989 |
| 22 | с. Старые Армалы, ул. Томская | V | 0,441 | - | - | - | 0,441 |
| 23 | д. Новая Деревня, ул. Садовая | IV | 1,21 | 0,76 | 0,45 | - | - |
| 24 | д. Новая Деревня, ул. Центральная | IV | 0,395 | - | 0,395 | - | - |
| Итого по Лекаревскому СП: | | | 17,102 | 5,391 | 4,878 | 0,257 | 6,576 |

Лекаревское авыл жирлеге муниципаль берәмлегенен гомуми файдаланудагы юлларының төп өлеше V категорияле «гадәти типтагы юл (тиз йөрми торган

юл)» автомобиль юллары классына карый. V категория өчен полосалар Саны – 1, полоса киңлеге 4,5 метр, аергыч полоса таләп ителми, автомобиль юллары, велосипед һәм жәяүлеләр юллары, тимер юллар һәм бер дәрәжәдә тоташкан юлга керү рөхсәт ителә.

Жирле әһәмияттәге юлларның йөкләнеш дәрәжәсе 25% тан артмый, иң зур йөкләнеш федераль әһәмияттәге М-7 Волга юлында күзәтелә һәм юлның үткәрү сәләтеннән 40% тәшкил итә.

Муниципаль берәмлекнең урам-юл челтәренең житешсезлекләренә жәяүлеләр хәрәкәтен тәртипкә китерү өчен кирәкле тротуарларның булмавы һәм канәгәтләнәрлек булмаган хәлне кертәргә мөмкин, шуның нәтижәсендә торак пункт урамнарында жәяүлеләр катнашында юл-транспорт һәлакәтенең барлыкка килү ихтималы зур.

1.1 торак пунктта транспорт чаралары паркы составын һәм автомобильләшү дәрәжәсен анализлау, парковкалар (парковка урыннары) белән тәэмин ителеш Лекаревский авыл жирлеге территориясендә транспорт чараларының актив паркын сан ягыннан һәм сыйфат ягыннан анализлау өчен Россия Федерациясе Федераль салым хезмәте (РФ Федераль салым хезмәте) хисаплары мәгълүматлары кулланылды. 2018 ел нәтижәләре буенча торак пунктның транспорт чаралары паркының санлы характеристикалары 4 нче таблицада китерелгән.

4 нче Таблица муниципаль берәмлекнең транспорт чаралары паркының санлы характеристикалары

| Исеме | Барлыгы, берәмлек. | Оешмалар милкендә, берәмлек. | гражданныр милкендә, берәмлек. |
|----------------------------|-----------------------|------------------------------------|--------------------------------------|
| 1 | 2 | 3 | 4 |
| Транспорт чаралары барлыгы | 285 | 34 | 251 |

Продолжение таблицы 4

| 1 | 2 | 3 | 4 |
|---------------------|-----|----|-----|
| жиңел автомобильләр | 235 | 12 | 223 |

| | | | |
|-------------------------------|----|---|----|
| мотоцикллар, мотороллерлар | 3 | 0 | 3 |
| автобуслар | 2 | 0 | 2 |
| йөк автомобильләре | 23 | 0 | 23 |

Таблицадан күренгәнчә, авыл җирлеге территориясендә теркәлгән транспорт чараларының күпчелек өлешен җиңел автомобильләр тәшкил итә.

Транспорт чаралары тукталышы һәм тукталышы өчен урыннар урнаштыру параметрлары буенча алынган мәгълүматны анализлау парковка киңлегенә ихтыяжның канәгатьләнү дәрәжәсен һәм аның юл челтәренә тудырган йөкләнешен бәяләргә мөмкинлек бирәчәк.

2018 елда Лекаревск ЯАЖ муниципаль берәмлеге буенча автомобильләшү дәрәжәсе 1000 кешегә 445 автомобиль тәшкил итә.

Муниципаль берәмлек территориясендә автотранспортны саклау җәлеп итү объектлары участкалары чикләрендә һәм торақ пунктта яшәүчеләрнең йорт яны участкаларында башкарыла.

Машина-урыннарда ихтыяжны исәпләү буенча, ТСНы вакытлыча саклау өчен 5 машина-урынлы «Лекаревская СОШ» мәгариф учреждениесендә һәм 20 машина-урынлы Армалинск СК мәдәният объектсында дефицит ачыкланган.

1.1 пассажирлар агымын анализлауны кертәп, гомуми файдаланудагы транспорт чараларының эш характеристикасы

Маршрут пассажирлар ташу системасы инфраструктурасының иң мөһим компонентларының берсе булып тукталыш пунктлары тора. Аларны пассажирлар ягыннан да, пассажирлар ташуны гамәлгә ашыручы йөртүчеләр һәм юл хәрәкәтенең башка катнашучылары ягыннан да куркынычсыз һәм уңайлы файдалану өчен җәмәгать транспорты тукталышларын төзегәндә ГОСТ Р 52766-2007 гомуми файдаланудагы автомобиль юллары таләпләрен үтәргә кирәк. Төзелеш элементлары. Халыкның төрле (шул исәптән аз хәрәкәтләнүче) төркемнәре өчен уңайлы шартларны исәпкә алып, тукталыш пунктларын төзекләндерү буенча юл хезмәтләре эшен регламентташтыручы башка норматив документларның гомуми таләпләре.

5 нче таблицада тикшерелә торган муниципаль берәмлекнең тукталыш пунктларын төзекләндерү буенча мәгълүматлар китерелә.

5 нче Таблица Лекаревск МО территориясендә жәмәгать транспорты тукталышларын төзекләндерү

| № п/п | исеме | юнәлеш | Автобус павильоны | Утыру майданчыгы | Туктау майданчыгы | Тукталыш билгесе | Яктылык | Жәяүлеләр үтүе |
|-------|------------------|--------|-------------------|------------------|-------------------|------------------|---------|----------------|
| 1 | Лекарево авылы | туры | + | + | + | - | + | + |
| 2 | Олы Армалы авылы | кире | + | + | + | - | - | + |

1.1 жәяүле һәм велосипедта йөрү шартлары характеристикасы

Жәяүлеләр хәрәкәте иң өстенлекле корреспонденция төре булып тора, чөнки транспорт инфраструктурасына иң аз таләпләр куя, әйләнә-тирә мохитнең пычрануы һәм шау-шу белән бәйлә тискәре нәтижәләр тудырмый, шулай ук халыкның сәламәтлек дәрәжәсен күтәрүгә ярдәм итә. Әмма гражданның уңайлы һәм куркынычсыз хәрәкәте өчен юл хәрәкәтен оештыруның тиешле техник чараларын кулланып, урам-юл челтәрен кирәкле жәяүлеләр элементәсе белән тәмин итәргә кирәк.

Лекаревское муниципаль берәмлеге урамнары һәм юллары тротуарлар һәм жәяүлеләр юллары белән тәмин ителмәгән. Торак пунктның урам юл челтәрен заманча жәяүлеләр инфраструктурасы белән төзекләндерү берничә бурычны хәл итәргә мөмкинлек бирәчәк:

- жәяүлеләр хәрәкәтенең куркынычсызлыгын һәм уңайлылыгын арттыру;
- торак пунктларның жәяүлеләр өчен уңайлылыгын тәмин итәргә;
- торак пунктта яшәүчеләрнең жәяүле хезмәт миграциясе сыйфатын арттыру, ягъни хезмәт кушу урыннарына күчү;
- мәдәни-көнкүреш хезмәт күрсәтү объектларының жәяүлеләр өчен уңайлылыгын тәмин итү;
- торак пунктлар эчендә жәяүлеләр бәйләнешен арттыру;
- туризмны үстерү һәм рекреацияләү максатларында тарихи-ландшафт

комплексларын жаяузелер маршрутлары белән тәмин итү.

Велосипед хәрәкәте жаяузелер хәрәкәте белән бер үк өстенлекләргә ия, өстәвенә зур араларга хәрәкәт итәргә мөмкинлек бирә. Муниципаль берәмлек территориясендә велосипедта йөрү өчен махсус юллар каралмаган. Велосипедчылар хәрәкәте гомуми файдаланудагы юллар буенча Юл хәрәкәте кагыйдәләренә ярашлы рәвештә башкарыла.

1.2 йөк транспорт чараларының хәрәкәтен Характеристикалау, коммуналь һәм юл хезмәтләренә транспорт чараларының эшен, әлеге транспорт чаралары өчен инфраструктураның торышын бәяләү

Йөк транспорты йөкләрне житештерү урыныннан куллану урынына күчерү өчен төп транспорт төре булып тора. Торак пунктларда йөк транспорты хәрәкәтенә төп маршрутлары поселок юллары буенча, шулай ук үзәк урамнар буенча уза, шулай итеп, һаваның пычрану дәрәжәсен киметү, авыл жирлегенә юл-транспорт челтәренә йөкләнешне һәм авариялелек дәрәжәсен киметү өчен шартлар тудырыла.

Муниципаль берәмлектә йөк транспорты хәрәкәтенә төп маршрутлары федераль әһәмияткә М-7 Волга автомобиль юлы буенча уза.

1.3 юл хәрәкәте куркынычсызлыгы дәрәжәсен анализлау

Юл-транспорт һәлакәтләре турындагы мәгълүматларны һәрьяклап анализлау юл хәрәкәте иминлеген оештыру һәм тәмин итү буенча эшнәң иң мөһим өлешләренән берсе булып тора.

Бүгенге көндә автомобиль юлларында аварияләр проблемасы транспорт чаралары паркының артуы, юл-транспорт инфраструктурасының юл хәрәкәтендә катнашучыларның ихтыяжларына туры килмәве һәм машина йөртүчеләрнең дә, жаяузеләрнең дә бик түбән дисциплинасы белән бәйле рәвештә аеруча кискенләшә.

Хәзерге вакытта торак пунктларның юлларында һәм урамнарында, шулай ук Төбәк әһәмиятендәге юлларда юл хәрәкәте иминлеген тәмин итү, юл-транспорт һәлакәтләрен киметү һәм аларның нәтижеләренә авырлыгын киметү транспорт инфраструктурасын комплекслы үстерүнең актуаль бурычларының

берсе булып тора.

1.4 транспорт инфраструктурасының әйләнә-тирә мохиткә, халыкның иминлегенә һәм сәламәтлегенә тискәре йогынты дәрәжәсен бәяләү

Автомобиль транспорты һәм автотранспорт комплексы инфраструктурасы әйләнә-тирә мохитне пычратуның төп чыганакларына карый.

Һава бассейнының югары пычрануының төп сәбәбе-автотранспорт күләменә артуы, аның тузганлыгы һәм сыйфатсыз ягулыгы.

Эчке яну двигательләренең газлары зарарлы матдәләр һәм кушылмалар, шул исәптән канцерогеннар да үз эченә ала. Нефть продуктлары, шиналарның тузган продуктлары, тормоз япмалары, юл япмаларының бозлавыгына каршы кулланыла торган хлоридлар юл яны полосаларын һәм су объектларын пычрата.

Эчке яну двигательләренең төп компоненты (шушы тавыштан тыш) углерод оксиды (угар газы) кеше, хайваннар өчен куркыныч, концентрациясенә бәйле рәвештә төрле дәрәжәдә агулануга китерә. Автомобильләр һәм пычраткыч матдәләр катнашмалары үзара тәэсир иткәндә, һавада яңа, агрессив матдәләр барлыкка килергә мөмкин. Автомобиль юлларына яқын территорияләрдә су, туфрак һәм үсемлекләр берничә канцероген матдә йөртүче булып тора. Биредә яшелчә, жиләк-жимеш үстерергә һәм үләннәрне хайваннарға ашатырга ярамый.

Автотранспортның әйләнә – тирә мохитне пычратуға тискәре йогынтысын киметү буенча эшнәң бер юнәлешә булып альтернатив ягулыкны-кысылган һәм сыекландырылган газны куллануны тагын да киңәйтү, юлларны төзекләндерү, двигательләренә эшен контрольдә тоту тора.

Гигиена нормативларына туры килмәгән һава пробаларының 50% тан артыгын автомагистральләрдә сайлап алынган пробалар тәшкил итә.

1.5 торақ пунктның транспорт инфраструктурасын үстерү һәм урнаштыруның булган шартлары һәм перспективалары характеристикасы

Лекаревский авыл жирлегенә транспорт инфраструктурасы гомуми

файдаланудагы автомобиль юлларыннан, автомобиль һәм жәяүлеләр күперләреннән, юл яны сервисы объектларыннан тора.

МО – Лекаревское авыл жирлеге территориясе буенча уза торган гомуми файдаланудагы юлларның гомуми озынлыгы 26,882 км тәшкил итә. Федераль әһәмияттәге М-7 «Волга» юлының башка юллар белән киселешләре төрле дәрәжәләрдә башкарылган, торак пунктларга керү юлларында күчү-тизлек полосалары оештырылган, бу юл хәрәкәтенең иминлеген тәэмин итә һәм конфликтлы хәлләрнең барлыкка килүен минималь дәрәжәгә төшерә.

Муниципаль берәмлек территориясе чикләрендә гомуми файдаланудагы автомобиль юлларында аварияләр дәрәжәсе чагыштырмача түбән, 100 мең кешегә 9,4 кеше һәлак булган.

Киләчәктә Казан-Алабуга гомуми файдаланудагы тимер юл төзелеше планлаштырыла (Алабуга шәһәре янында тимер юл станциясе төзелеше белән), ул Лекаревск уртак предприятиесе территориясе буенча уза. Тимер юл буенча пассажирлар ташудан тыш, куркыныч йөкләр: химик реагентлар, газ, бензин һәм башка нефть продуктларын Алабуга районына да, ТРның башка районнарына да ташу мөмкин.

1.1 транспорт инфраструктурасының эшләве һәм үсеше өчен кирәкле норматив-хокукый базаны бәяләү

Татарстан Республикасы Алабуга районы Лекаревское авыл жирлеге муниципаль берәмлегенең транспорт инфраструктурасы:

Россия Федерациясенең шәһәр төзелеше кодексы белән;

- «Россия Федерациясендә автомобиль юллары һәм юл эшчәнлегенә турында һәм Россия Федерациясенең аерым закон актларына үзгәрешләр кертү турында» 2007 елның 8 ноябрена 257-ФЗ номерлы Федераль закон;

1995 елның 10 декабренә 196-ФЗ номерлы Федераль закон белән юл хәрәкәте иминлегенә турында;

- РФ Хөкүмәтенең 23.10.1993 елгы 1090 номерлы карары белән юл хәрәкәте кагыйдәләре турында;

- Алабуга районы муниципаль берәмлегенең территориаль планлаштыру

схемасы 21.12.2010 по 20-14/17538;

- Татарстан Республикасы Алабуга районы Лекаревское муниципаль берәмлегенң Генераль планы, Лекаревское муниципаль берәмлеге халык депутатлары Советының 20.10.2016 по 49 карары белән расланган

Татарстан Республикасы Алабуга районы Лекаревское муниципаль берәмлегенң транспорт инфраструктурасын үстерү һәм эшләве өчен кирәкле норматив-хокукый база формалаштырылган.

1.2 транспорт инфраструктурасын финанслауны бәяләү

Татарстан Республикасы Алабуга районы Лекарев авыл жирлеге Советы тарафыннан «Лекарев авыл жирлегенң 2023 елга һәм 2024-2025 елларга план чорына бюджеты турында» карар расланды.

Карар кысаларында авыл жирлеге чикләрендә автомобиль юллары һәм инженерлык корылмалары төзү һәм тоту каралган.

Аны гамәлгә ашыру өчен годаревский авыл жирлеге бюджеты акчалары хисабына еллар буенча финанслау каралган:

2019 ел торак пункт юллары буйлап яңгыр агынтыларын төзекләндерүгә 50,0 мең сум;

2020 ел 25,0 мең сум. торак пункт юллары буйлап яңгыр агынтыларын төзекләндерүгә ;

2021 ел 25,0 мең сум. торак пункт юллары буйлап яңгыр агынтыларын төзекләндерүгә;

2022 ел 25,0 мең сум. торак пункт юллары буйлап яңгыр агынтыларын төзекләндерүгә;

2023 ел 25,0 мең сум. торак пункт юллары буйлап яңгыр агынтыларын төзекләндерүгә;

2024 ел 25,0 мең сум. торак пункт юллары буйлап яңгыр агынтыларын төзекләндерүгә;

2025 ел 25,0 мең сум. торак пункт юллары буйлап яңгыр агынтыларын төзекләндерүгә;

2.Муниципаль берәмлек территориясендә транспорт ихтыяжын, халыкның хәрәкәт күләмен һәм характерын үзгәртүне һәм йөкләр ташуны фаразлауны эшләү.

2.1.Торак пунктның социаль-икътисади һәм шәһәр төзелеше үсеше фаразы Республиканың муниципаль районнарына һәм республика әһәмиятендәге шәһәрләренә карата демографик сәясәтне, шул исәптән халык санын фаразлауны Татарстан Республикасы Икътисад министрлыгы билгели. Алабуга районы шәһәр һәм авыл жирлекләре буенча халык саны фаразы Алабуга муниципаль районының территориаль планлаштыру схемасы кысаларында Татарстан Республикасы Икътисад министрлыгы тарафыннан бирелгән район халкының гомуми саны фаразын исәпкә алып үтәлдә.

Бу очракта Лекаревский авыл жирлегенә генераль планы Алабуга муниципаль районының территориаль планлаштыру схемасы кысаларында эшләнгән бөтен авыл жирлеге һәм аның составындагы торак пунктларның гомуми халкының фаразын исәпкә ала һәм территориаль планлаштыру документларын үтәгәндә аңа юнәлдерелә.

Әлеге демографик фаразга ярашлы, Лекаревский авыл жирлегендә беренче чиратта (2023 ел) халык саны 721 кеше тәшкил итәчәк, исәпләнгән вакытка (2035 ел) 783 кеше.

Лекарево авыл жирлегендә халык саны фаразы 7 нче таблицادا күрсәтелгән.

7 нче Таблица Лекаревский авыл жирлеге халкының саны фаразы

| Исеме | 2023 ел | 2024 ел | 2025 ел | 2035 ел |
|-------------------------------------|---------|---------|---------|---------|
| Лекарево авыл жирлеге, шул исәптән: | 721 | 755 | 789 | 783 |
| Лекарево авылы | 476 | 514 | 552 | 552 |
| зур Армалы авылы | 168 | 163 | 158 | 153 |
| Яңа Авыл | 41 | 41 | 42 | 41 |
| Иске Армалы авылы | 36 | 37 | 37 | 37 |

Алабуга муниципаль районының территориаль планлаштыру схемасы чараларына ярашлы рәвештә, Лекарево, Олы Армалы, Яңа Авыл һәм Иске Армалы авылларында яңа торак төзелеше мәйданчыклары каралган.

Лекарев авыл жирлегенең генераль планында яңа торак төзелеше өчен 48,6 га территория каралган, шуларның Лекарев авылында 16,0 га, зур Армалы авылында 23,7 га, яңа авыл авылында 4,4 га һәм Иске Армалы авылында 4,5 га.

Беренче чиратта, шәхси торак төзелеше өчен Генераль планын гамәлгә ашыруда 19,7 гектар территория каралган, шуларның:

- Лекарево авылында-5,9 га, әлеге территорияләрдә торак төзелеше яқынча 2212,5 кв. м тәшкіл итәчәк;

- зур Армалы авылында-9,9 га, әлеге территорияләрдә торак төзелеше яқынча 3713 кв. м тәшкіл итәчәк;

- Яңа Авыл авылында-1,9 га, әлеге территорияләрдә торак төзелеше яқынча 713 кв. м тәшкіл итәчәк;

- Иске Армалы авылында-2,0 га, әлеге территорияләрдә торак төзелеше яқынча 750 кв. м тәшкіл итәчәк (5 участок).

2023-2035 елларда Генераль планын гамәлгә ашыру чорына торак пунктта шәхси торак төзелеше өчен 28,9 гектар территория каралган, шул исәптән:

- Лекарево авылында-10,1 га, әлеге территорияләрдә торак төзелеше яқынча 3787,5 кв. м тәшкіл итәчәк;

- зур Армалы авылында-13,8 га, әлеге территорияләрдә торак төзелеше яқынча 5175 кв. м тәшкіл итәчәк;

- Яңа Деревня авылында-2,5 га, әлеге территорияләрдә торак төзелеше яқынча 938 кв. м тәшкил итәчәк;

- Иске Армалы авылында-2,5 га, әлеге территорияләрдә торак төзелеше яқынча 938 кв. м тәшкил итәчәк (6 участок).

2035 елга авыл жирлегенең торак фондының гомуми күләме, торак территорияләрен үстерү буенча барлык тәкъдим ителгән чараларны гамәлгә ашыру шарты белән, 33,33 мең кв.метрға кадәр артырға тиеш, фаразланган чорда торак фондының үсеше 18,19 мең кв. метр тәшкил итәргә тиеш.

2.15. Торак пунктның транспорт ихтыяжы, халык хәрәкәте күләме һәм характеры һәм торак пункт территориясендә булган транспорт төрләре буенча йөкләр ташу фаразы

Авыл жирлегендә чагыштырмача тотрыклы демографик һәм социаль-иқътисади хәл исәпләнгән чорда муниципаль берәмлек территориясендә транспорт ихтыяжының, халыкның хәрәкәт итү күләменең һәм характерының шактый үзгәрүенә реаль алшартлар булмавы турында нәтижә ясарга мөмкинлек бирә.

Торак пункт территориясендә төп транспорт төре булып автомобиль транспорты тора, автомобиль транспорты белән йөк ташу күләме тотрыклы характерда. Лекаревское муниципаль берәмлеге территориясе буенча федераль әһәмияттәге М-7 Волга автомобиль юлы уза, ул торак пунктның транспорт планлаштыру күче булып тора, шулай ук Төбәк әһәмиятендәге ике гомуми файдаланудагы автомобиль юлы: М-7 Волга Морты Умяк Бажениха һәм Алабуга Лекарево зур Армалы.

2.16. Транспорт төрләре буенча транспорт инфраструктурасы үсеше фаразы

2.16.1. Автомобиль транспорты

Лекаревский авыл жирлеге территориясендә юл яны сервисы объектларын урнаштыру һәм парковка кинчлеген үстерү буенча дәүләт һәм жирле дәрәжәдәге чараларны стратегик һәм территориаль планлаштыру документларында каралмаган.

Машина-уриннарга ихтыяжны исәпләү буенча, ТСНЫ вакытлыча саклау өчен 5 машина-уринлы «Лекаревская СОШ» мәгариф учреждениесендә һәм 20 машина-уринлы Армалинск СК мәдәният объектында дефицит ачыкланган.

Торак пунктның юл челтәре үсеше фаразы әлеге ПКРТИНЫҢ 2.4 бүлегендә каралган.

2.16.2. Тимер юл транспорты

Киләчәктә Казан-Алабуга гомуми файдаланудагы тимер юл төзелеше планлаштырыла (Алабуга шәһәре янында тимер юл станциясе төзелеше белән), ул Лекаревск уртак предприятиесе территориясе буенча уза. Тимер юл буенча пассажирлар ташудан тыш, куркыныч йөкләр: химик реагентлар, газ, бензин һәм башка нефть продуктларын Алабуга районына да, ТРның башка районнарына да ташу мөмкин.

2.16.3. Су транспорты

Лекаревское муниципаль берәмлеге территориясендә су транспортын үстерү буенча дәүләт һәм жирле дәрәжәдәге чараларны стратегик һәм территориаль планлаштыру документларында каралмаган.

2.16.4. Һава транспорты

Авыл жирлеге территориясендә федераль әһәмияттәге М-7 Волга автомобиль юлының юл яны полосасы чикләрендә вертолет мәйданчыгы төзү тәкъдим ителә, ул зыян күрүчеләрне юл-транспорт һәлакәтләренә йөртү өчен кирәк.

2.16.5. Велосипед транспорты

Лекаревский авыл жирлеге территориясендә велосипедта йөрү өчен махсус юллар каралмаган. Велосипедчылар хәрәкәте гомуми файдаланудагы юллар буенча Юл хәрәкәте кагыйдәләренә ярашлы рәвештә башкарыла.

2.17. Торак пунктның юл челтәре үсеше фаразы

Лекаревский авыл жирлегенең генераль планында юл челтәрен үстерү буенча түбәндәге чаралар каралган:

федераль әһәмияттәге М-7 автомобиль юлының 3,68 км озынлыктагы участогын реконструкцияләү;

жирле әһәмияттәге автомобиль юлы төзү Иске Армалы авылына керү юлы 0,89 км озынлыкта;

жирле әһәмияттәге автомобиль юлы төзү 0,8 км озынлыктагы Олы Армалы авылы янындагы биотермик чокырга керү юлы;

яңа торак төзелеше мәйданчыкларында урамнар һәм юллар төзү озынлыгы 3,0 км;

8,0 км озынлыктагы торак төзелеш территориясендә урамнарны һәм юлларны реконструкцияләү. Прогноз уровня автомобилизации, параметров дорожного движения

Татарстан Республикасы торак пунктлары өчен автомобильләшү дәрәжәсе фаразы «Татарстан Республикасы шәһәр төзелеше проектлаштыруның Республика нормативларында»бар. Прогноз мәгълүматлары нигезендә, 2035 елга кадәр Озак вакытка Лекаревское муниципаль берәмлеге халкының шәхси жиңел автомобильләр белән тәэмин ителеше:

2020 елда 450 жиңел автомобиль;

2035 елда 490 жиңел автомобиль.

Юл хәрәкәте параметрларын билгеләү юлда авариялелекне киметү буенча чараларны билгеләүдә, шулай ук юл чатында юл хәрәкәтен көйләүне камилләштерүдә аерылгысыз өлеш булып тора. Юл хәрәкәтенең төп параметрларына түбәндәгеләр керә: хәрәкәт интенсивлыгы, Яшел сигналга килү интенсивлыгы, транспорт агымы составын китерүнең динамик коэффициенты, туену агымы, автомобильләр чиратының китү интервалы, хәрәкәт белән полосаны йөкләү коэффициенты, циклда яшел сигнал өлеше, чират арту коэффициенты, автомобильләрдә һәм метрларда чиратның уртача озынлыгы, автомобильнең тукталышлары саны, туктаусыз үтү коэффициенты.

Хәзерге хәлне һәм социаль-иқтисади үсешнең барлыкка килгән трендларын анализлау нәтижә ясарга мөмкинлек бирә: торак пунктта исәпләнгән вакытка юл хәрәкәте параметрларының зур үзгәрешләре фаразланмый, юл чөлтәренең тыгызлыгы сизелерлек үзгәрмәчәк.

2.38. Юл хәрәкәте куркынычсызлыгы күрсәткечләрен фаразлау

Киләчәктә түбәндәге сәбәпләр аркасында хәлнең начарлануы ихтимал:

- халыкның даими үсә торган мобильлеге;

- хэрэкэттэ катнашучылар тарафыннан юл хэрэкэте куркынычсызлыгы талэплэрен күплэп санга сукмау;

автомобиль юлларының канэгательнэрлек булмаган хэле;

- юл хужалыгының техник дэрэжэсе житэрлек түгел;

- юл хэрэкэтен оештыруның техник чараларының камил булмавы.

Хэлнең тискэре үсешенэ юл куймас өчен, кирэк:

Лекаревский авыл жирлеге торак пунктларының гомуми файдаланудагы автомобиль юлларында һәм урам-юл челтэрендэ юл хэрэкэте иминлеген тээмин итүнең заманча системасын булдыру;

- уң аңны күтэрү һәм халык арасында, шул исэптэн балигь булмаганнар арасында куркыныч тэртипне кисэтү;

- юл хэрэкэтен оештыруның комплекслы схемаларын һәм проектларын эшлэү һәм алар күздэ тоткан чараларны гамэлгэ ашыру хисабына юл хэрэкэтен оештыру дэрэжэсен арттыру.

Өгэр исэплэнгэн вакытта элеге чаралар гамэлгэ ашырыла икэн, юл хэрэкэте куркынычсызлыгы күрсэткечлэре фаразы уңай. Хисап чорына элеге күрсэткечлэрнең булган кыйммэтлэрен саклау күздэ тотыла: елына 2-4 юл-транспорт һэлакэте, 2-4 яраланган, 0-1 һэлак булган.

2.2. Транспорт инфраструктурасының эйлэнэ-тирэ мохиткэ һәм халык сэламэтлегенэ тискэре йогынтысын фаразлау

Транспорт инфраструктурасының әйләнә тирә мохиткә транспортның зарарлы йогынтысын киметү өлкәсендәге бурычлары булып:

транспортның кеше сәламәтлегенә зыянлы йогынтысын киметү, барлык транспорт төрләрендә тәэсирләр, ташлаулар һәм ташлаулар күләмен, калдыклар санын киметү хисабына;

транспорт чараларының экологик чиста ягулык төрләренә күчү мотивациясе.

Транспортның әйләнә тирә мохиткә зыянлы йогынтысын һәмбарлыкка килгән зыянны киметү өчен кирәк:

экологик куркынычсыз транспорт төрләрен куллану хисабына транспортның һава һәм су мохитенә һәм кеше сәламәтлегенә зыянлы йогынтысын киметү;

ягулык-энергетика ресурсларының альтернатив чыганакларында (нефть чыганагы булмаган) эшләүче транспорт чараларын куллануны стимуллаштырырга.

Автотранспорт чаралары саны арту һәм автомобиль юлларында хәрәкәт интенсивлыгы арту шартларында транспорт-юл комплексының әйләнә-тирә мохиткә тискәре йогынтысын киметү өчен түбәндәге чараларны гамәлгә ашыру күздә тотыла:

- бозлавыкка каршы материалларның тискәре йогынтысын киметергә мөмкинлек бирүче, бигрәк тә кышкы чорда, гомуми файдаланудагы автомобиль юлларын тотуның яңа ысулларын эшләү һәм кертү;

автомобиль юлларын зарарлы тээсирлөрдән саклау чаралары белән төзеклендерү, шул исәптән тавыш тээсирен киметү һәм янәшәдәге территорияләрне пычрату өчен автомагистральләр буйлап ясалма һәм үсемлекләр киртәләрен куллану.

Федераль (М-7 Волга), төбәк (М-7 Волга Морты Умяк бажениха һәм Алабуга зарево зур Армалы) юлларына аерым игътибар бирүздә тотыла, чөнки нәкъ менә аларның өлешене торак пункты буенча үткән транспорт агымнары күләм шактый өлеше тура килә. Бирелган автотрассалар Транс ягыннан тискәре йогынтының төп факторлары булып тора .

Гомумән алганда, транспорт инфраструктурасының әйләнә-тирә мохиткә һәм халык сәламәтлегенә тискәре йогынтысының кимүе фаразлан, беренче чират, экологик чистарак транспорт чаралар һәм транспорт инфраструктурасынның төзеклендерү материалларын куллануга күч хисабына. Транспорт инфраструктурасын үстерүнең принципаль вариантлары һәм аларны транспорт инфраструктурасын үстерүнең максатчан күрсәткечләре (индикаторлары) буенча зурайтылган бәяләү, аннан соң гамәлгә ашыру өчен тәкъдим ителгән вариантны сайлау

Татарстан Республикасы һәм Алабуга муниципаль районының социаль-икътисадый үсеше стратегияләре белән мөмкин булган өч сценарий карала.

Төп сценарий икътисадның тотрыклы, планлы үсешен күздә тота, үсеш темплары район өчен уңай. Тулаем территориаль продуктның (ВТП) тупланган үсеш темпы 2018 елдан 2035 елга кадәр 1,7 тапкыр арту белән фаразлана. Житештерү-сәнәгать тибындагы махсус икътисади зонаны (ППТ МИЗ) үстерү хисабына предпрятиеләр хезмәткәрләре саны 2018 елдан 2035 елга кадәр 15% ка артачак. Халык саны да тотрыклы үсәчәк. Житештерүчәнлек 2035 елда 2023 елга карата 1,85 тапкыр артачак. Инновацион житештерү өлеше 2035 елда 5,7 проценттан 15 процентка кадәр артачак. Прогноз 5 ел, ә кече һәм урта бизнес предпрятиеләрендә эшләүчеләр саны 2035 елга барлык предпрятиеләрдә эшләүчеләрнең гомуми күләмендә 5 процентка артачак. Халыкны торак белән тәэмин итү уртача темплар белән үсә, һәм 2035 елга күрсәткеч 1 кешегә 30,1 кв.м тәшкил итәчәк.

Туристлар агымы арта, еллык динамикасы 56%, районның бизнес өчен инвестицияләр жәлеп итүчәнлеген арта. Районның икътисади үз-үзен тәэмин итү дәрәжәсе 0,55-0,81% үсеш белән фаразлана. Гомумән, төп үсеш сценарие барлык куелган бурычларны һәм инвестиция проектларын тормышка ашыруны күздә тота.

Оптимистик сценарий дөньякүләм икътисади хәлнең яхшыру тенденцияләренә нигезләнә, Алабуга шәһәренең икътисадының динамик үсеше белән характерлана.

Тулаем территориаль продукт югарырак темплар белән арта, 2035 елда тупланган үсеш темпы 2023 елга карата 1,9% тәшкил итәчәк. Сәнәгать, авыл хужалыгы актив үсеш ала, интенсив торак төзелеше алып барыла. Халыкның тормыш сыйфаты яхшыра.

Спорт белән даими шөгылләнүче халыкның дәрәжәсе елдан-ел 2,3 тапкыр арта. Бюджет керемнәре арта, муниципаль берәмлек инфраструктурасы яңартыла, бу туризм үсешенә ярдәм итә. 2035 елга туристлар агымы 3,4 тапкыр арта. «Алабуга» махсус икътисади зонасы үсешен дәвам итә, предприятиеләр саны һәм хезмәткәрләр саны арта, вак һәм урта производстволар үсеш ала. Кече һәм урта бизнесның ВТПДА өлеше 2035 елда 35% ка житә, әмма икътисадның төп хәрәкәт итүче көче булып эшкәртү сәнәгате эре предприятиеләре кала.

Инерцион сценарий муниципаль берәмлекнең икътисади үсеше темплары түбән булган дөнья икътисадының тышкы факторларының зур йогынтысын күздә тотта. Тулаем территориаль продукт үсә, ләкин күпкә түбән темпларда. Предприятиеләр авырлыклар кичерүен дәвам итә. Импорт чимал белән бәйлә кайбер производстволарны ябу мөмкин. ВТПДА кече һәм урта бизнес өлеше кими. Эшсезлек дәрәжәсе югары дәрәжәдә, һәм 2023 елдан гына кимү фаразлана. Районның үз-үзен тәмин итү дәрәжәсе түбән саклана. Муниципаль программаларны тулысынча тормышка ашыру өчен бюджетның үз акчалары житми. Әмма туризм үсеше дәвам итә, туристлар агымы 2035 елга шәһәрнең инде барлыкка килгән тотрыклы бренды ярдәмендә 1,8 тапкыр артчак. Инвестицияләр күләме кими. Татарстан Республикасының гомуми күләмендә инвестицияләр өлеше якинча 5 процент дәрәжәсендә саклана, 2035 елга 5,7 процентка кадәр арту белән, «Алабуга»ППТ МИЗ үсеше нәтижәсендә.

2. Фараз транспорт ихтыяжны жирлеге, күлөмөн һәм характердагы хэрэкэт халык һәм йөк ташу буенча төрлөре транспорт, имеющегося авыл жирлеге территориясендә

Чагыштырмача тотрыклы демографик һәм социаль-иқытисади вэзгыять авыл жирлегендә нэтижэ ясарга мөмкинлек бирэ булмавы турында чын алшартлар к шактый үзгэртү транспорт ихтыяжны, күлөмөн һәм характердагы хэрэкэт, халыкның муниципаль берэмлеге территориясендә бу расчөтнөм сөйли.

Төп транспорт төре жирлек территориясендә булып, автомобиль, йөклэрнең күлөмөн автомобиль транспорты белән йөртэ торган тотрыклы характерда. Буенча муниципаль берэмлеге территориясе Лекарево автомобиль юлы уза гөмуни файдаланудагы федераль эһэмияткэ ия булган М-7 «Волга», ул тора транспорт планировочной осью жирлеге, шулай ук ике автомобиль юллары, гөмуни файдаланудагы региональ эһэмияткэ ия: М-7 "Волга"-Морт-Умяк-Бажениха һәм Алабуга-Лекарево-Олы Армалы.

2. Фараз транспорт инфраструктурасын үстерү буенча транспорт төрлөре

1. Автомобиль транспорты

Документлар стратегик һәм территориаль планлаштыру дэүлэт һәм жирле дэрэжэдэге чаралар объектларын урнаштыру буенча придорожного сервис һәм үстерү парковка киңлеген территориясендә Лекарево авыл жирлеге каралмаган.

Нигезендә проведенному исэплэп чыгару ихтыяжын машина-урыннарда вакытлыча саклау ТС иде ачыкланган жйтмэү ачыкланган у белем бирү

учреждение «Лекаревская урта МӘКТӘБЕ» саны 5 машина-уринга исәпләнгән һәм мәдәният объекты Армалинский СК саны 20 машина-уринга исәпләнгән.

Фараз юл челтәрен үстерү жирлеге каралды бүлекчәсендә 2.4 әлеге ПКРТИ.

2. Тимер юл транспорты

Киләчәктә төзү планлаштырыла тимер юллар, гомуми файдаланудагы Казан-Алабуга (төзү белән тимер юл станциясенә якин Алабуга шәһәренә), территориясе буенча узучы Лекарево авыл ЖИРЛЕГЕ. Тимер юл тыш, пассажирлар явуы ихтимал перевоз куркыныч йөкләрне: химик реагентлар, газ, бензин һәм башка нефть продуктлары буларак, Алабуга районы, шулай ук башка районнары.

3. Су транспорты

Документлар стратегик һәм территориаль планлаштыру дәүләт һәм жирле дәрәжәдәге үстерү буенча чаралар су транспорты муниципаль берәмлеге территориясендә Лекарево каралмаган.

4. Һава транспорты

Авыл жирлеге территориясендә тәкъдим ителә төзү вертолетной майданчыгы чикләрендә юл буйларын полосасының автомобиль юлы федераль әһәмияткә ия булган М-7 «Волга» өчен кирәкле булган юл һәлакәтләрендә зыян күрүчеләрне илтү.

5. Велосипедный транспорт

Махсус дорожки өчен велосипедного хәрәкәт итү бу территорияләрне Лекарево авыл жирлеге каралмаган. Хәрәкәт велосипедчылар башкарыла таләпләре нигезендә, юл хәрәкәте кагыйдәләре буенча гомуми файдаланудагы.

2. Фараз юл челтәрен үстерү жирлеге

Генераль планы Лекарево авыл жирлеге каралган түбәндәге чаралар үстерү буенча юл челтәре:

- реконструкция ясау участогы, автомобиль юллар федераль әһәмияткә ия булган М-7 «Волга» озынлыктагы 3,68 км;

- төзү автомобиль юлының жирле әһәмияттәге Подъезд к. д. Иске Армалы озынлыктагы 0,89 км;
- төзү автомобиль юлының жирле әһәмияттәге керү юлы биотермической яме у с Олы Армалы озынлыгы 0,8 км;
- төзү, урамнарны һәм юлларны мәйданчыкларында яңа торак төзелеше озынлыгы-3,0 км;
- төзекләндерү, урамнарны һәм юлларны территориясендә гамәлдәге торак төзелеше озынлыктагы 8,0 км ераклыкта урнашкан.

2. Фараз дәрәжәсендәге автомобилизация параметрларын юл хәрәкәте

Фараз дәрәжәсендәге автомобилизация өчен Татарстан республикасы торак пунктларының бар «Республика нормативлары шәһәр төзелешен проектлаштыру» Татарстан Республикасы. Базасында фараз мәгълүматларын, дип фаразларга була, һәм ул озак сроклы чорга кадәр 2035 ел белән тәэмин ителеш халкын муниципаль берәмлеге Лекарево шәхси жиңел автомобильләр тәшкит итәчәк:

- 2020 елда – 450 жиңел автомобиль;
- бу 2035 елда – 490 жиңел автомобиль.

Билгеләү параметрлары юл хәрәкәте аерылгысыз өлеше булып тора билгеләгәндә буенча чаралар аварияләргә киметү, юлда, шулай ук камилләштерү, жайга салу юл чатында. Төп параметрлары юл хәрәкәте относят: хәрәкәт ешлыгы, ешлыгы килү өчен яшел сигнал динамический коэффициенты китерү составын транспорт агымы агымы насыщения, установившийся интервал убытия чиратта, автомобильләр коэффициенты загрузки полосасының хәрәкәте өлеше яшел сигналын цикле, коэффициент приращения, чиратлар, уртача озынлыгы чират үз автомобильләрендә һәм метрлар, удельное саны тукталышлары автомобиле, коэффициент безостановочной проходимости.

Анализ гамәлдәге хәлне һәм бүгенге трендов социаль-икътисади үсешенә нәтижә ясарга мөмкинлек бирә, дип жирлегендә хисап вакыты зур үзгәрешләр параметрларын юл йөрү генә булыр дип фаразлана, тыгызлыгы, юл челтәре сизелерлек үзгәрмәячәк.

2. Фараз күрсәткечләре юл хәрәкәте иминлеге

Киләчәктә, бәлки, вәзгыять начарлану сәбәпле, түбәндәге сәбәпләр аркасында:

- даими возрастающая мобильность халыкның;
- шәһәркүләм пренебрежение таләпләре юл хәрәкәте куркынычсызлыгы ягыннан катнашучылар хәрәкәте;
- канәгатьләнмәслек торышы автомобиль юллары;
- тиешенчә түгел техник дәрәжәсе юл хужалыгы;
- несовершенство техник чаралары юл хәрәкәтен оештыру.

Юл куймас өчен тискәре үсеш хәл итәргә кирәк:

булдыру, заманча системасы белән тәмин итү, юл хәрәкәте иминлеген гомуми файдаланудагы автомобиль юлларында һәм урам-юл челтәре, торак пунктларны Лекарево авыл жирлегенә;

- күтәрү, хокук аң һәм кисәтү куркыныч үз-үзеңне, халык арасында, шул исәптән балигъ булмаганнар арасында;

дәрәжәсен арттыру, юл хәрәкәтен оештыру хисабына эшләү комплекслы схемаларын һәм проектларны юл хәрәкәтен оештыру һәм гамәлгә ашыру предусматриваемых алар чаралары.

Әгәр исәп-хисап вакыты әлегә чаралар гамәлгә ашырыла, ягъни фараз күрсәткечләре юл хәрәкәте иминлеген унайлы. Хисап чорында күздә тотыла саклап калу гамәлдәге зурлыгын әлегә күрсәткечләрнең: кылган 2-4 юл-транспорт һәлакәте теркәлгән, елына 2-4 яралылары, һәлак булган 0-1.

2. Фаразлар тискәре йогынтысын транспорт инфраструктурасы әйләнә-тирә мохиткә һәм халыкның сәламәтлеген

Бурычлар транспорт инфраструктурасы өлкәсендә киметү зарарлы йогынтысын транспорт, әйләнә-тирә мохиткә булып тора:

- кыскарту зарарлы йогынтысын транспорт кеше сәламәтлеген өчен хисабына күләмен киметү воздействий, чыгаруны һәм ташландык суларны, санын калдыкларны барлык төр транспорт;
- мотивация күчү транспорт чараларын экологик чиста ягулык төрләрен.

Киметү өчен зарарлы йогынтысын транспорт, әйләнә-тирә мохиткә һәм барлыкка килгән ущербов кирәк:

- киметергһ зарарлы йогынтысына транспорт воздушную һәм водную мохит һәм кеше сәламәтлеге куллану хисабына экологик куркынычсыз төр транспорт чаралары;
- стимуллаштыру куллану, транспорт чаралары белән эшләүче альтернатив чыганаclarы (түгел нефть происхождения) ягулык-энергетика ресурслары.

Тискәре йогынтысын киметү өчен транспорт-юл комплексын әйләнә-тирә мохиткә шартларында санын арттыру автотранспорт чараларын һәм күтәрү хәрәкәте арткан чорда, автомобиль юлларында күздә тотыла тормышка ашыру өчен түбәндәге чаралар:

- уйлап табу һәм гамәлгә кертү, яңа алымнарын карап тоту, аеруча кышкы чорда, автомобиль юллары, гомуми файдаланудагы бирүче киметергһ тискәре йогынтысы " бозлавыкка каршы материаллар эшләү;
- төзекләндерүгә, автомобиль юллары саклану чаралары белән әйләнә-тирәлекнең зарарлы воздействием кертәп куллану ясалма һәм үсемлек киртәләрне буенда автомагистралей өчен дәрәжәсен киметү шумового йогынтысын һәм якын-тирә территорияләрнең пычрануы.

Игътибар күздә тотыла бирергә юллары федераль (М-7 «Волга»), төбәк («М-7 "Волга"-Морт-Умяк-Бажениха» һәм «Алабуга-Лекарево-Олы Армалы») әһәмияткә ия, чөнки нәкъ менә алар өлешенә туры килә өлеше күләменә, транспорт агымнары территориясе буенча уза торган жирлек. Приведенные трассадаң төп фактор булып тора тискәре йогынтысы ягыннан транс .

Гомумән фаразлана тискәре йогынтысын киметүгә транспорт инфраструктурасы әйләнә-тирә мохиткә һәм халыкның сәламәтлеген иң беренче чиратта исәбенә күчү куллану артык экологик-чиста транспорт чаралары һәм материаллар обустройства транспорт инфраструктурасы.

2. Түһмиятле вариантлары транспорт инфраструктурасын үстерү һәм аларны укрупненная бәяләү буенча максатчан күрсәткечләре (индикаторлары) транспорт инфраструктурасын үстерү белән последующим сайлауда предлагаемого к гамәлгә ашыру вариант

Стратегиями социаль-икътисадый үсеше, Татарстан Республикасы һәм Алабуга муниципаль районы карала өч мөмкин булган сценарий.

База сценарий күздә тота тотрыклы, планомерное, икътисад үсешенә белән үсеш темплары, благоприятными район өчен. Тупланган үсеш темпы, тулай территорияль продукт (ВТП) белән 2018 буенча 2035 елга фаразлана арту белән 1,7 тапкыр. Үстерү исәбенә Махсус икътисади зонасының житештерү-сәнэгать тибындагы (МИЗ) «Алабуга» да эшчеләр саны предприятиеләре артачак белән 2018 буенча 2035 елларда 15 %. Халык саны булачак, шулай ук тотрыклы рәвештә үсә. Житештерүчәнлек артачак шул 1,85 тапкыр 2035 елга карата 2023 ел. Өлеше инновацияле житештерү артачак белән 5,7 % тан 15 % ка 2035 елга. Прогнози5 елда, ә эшләүчеләр саны предприятиеләрендә кече һәм урта бизнес артачак 5% ка 2035 нче елда гомуми күләмдә хезмәткәрләре барлык предприятиеләре. Белән тәэмин ителеш, халыкның торак белән арта умеренными акрын, һәм 2035 елда күрсәткеч тәшкил итәчәк 30,1 кв. метр 1 кешегә.

Арта килүе туристлар белән еллык динамикасы 5-6 % арта инвестицион жәлеп итүчәнлеген районның бизнес өчен. Дәрәжәсе икътисади тўэмин итк билгелүнгүн район фаразлана арту белән нчы 0,55 кадәр 0,81 %. Гомумән алганда, база сценарий үсеш гамәлгә ашыруны күз алдында тота, барлык куелган бурычларны һәм инвестицион проектлары.

Оптимистический сценарий нигезләнә тенденцияләре яхшырту бөтендөнъя икътисадый хәлне, чагыла динамичным икътисад үсеше Алабуга шәһәре.

Тулай төбәк продукты арта артык темплар белән тупланган үсеш темпы бу 2035 елга тәшкил итәчәк 1,9 % карата 2023 ел. Актив үсә, сәнэгать, авыл хужалыгы, алып барыла интенсив торак төзелеше. Сыйфат яхшыра, халыкның тормыш.

Дәрәжәсен халык даими рәвештә спорт белән шөгыйльләнүче, елдан-ел увеличивае5 елда 2,3 тапкыр арткан. Бюджет керемнәре арта, яңартыла инфраструктура муниципаль берәмлеге, дип туризм үсешенә ярдәм итә. Туристлар агымы 2035 елга арта 3,4 тапкыр. Дәвам итә үзенә үсешен Махсус икътисадый зонасы, «Алабуга», предприятиеләр саны арта һәм хезмәткәрләре санын, үсә, вак һәм урта житештерү. Өлеше кече һәм урта бизнес ВТП житә бу 2035 году 35 %, әмма төп движущей көч икътисад кала эре предприятиеләр эшкәртү сәнэгате.

Инерционный сценарий күздә тота шактый йогынтысы тышкы факторлар, дөнъя икътисады белән невысокими үсеш темплары икътисадый үсеш муниципаль берәмлеге. Тулай төбәк продукты арта бара, ләкин шактый артык түбән темпта

бара. Предприятие дәвам итә испытывать кыенлыклар. Бәлки ябу, кайбер производстволар белән бәйле чимал чит илдә эшләнгән. Кими өлеше кече һәм урта бизнес ВТП. Эшсезлек дәрәжәсе югары дәрәжәдә тора һәм гына 2023 елга төшүе көтелә. Саклана дәрәжәсе тўэмин итк билгелўнгўн районы. Үз бюджеты акчалары житми гамәлгә ашыруга муниципаль программаларны тулы күләмдә. Әмма, туризмны үстерү дәвам итә, туристлар агымы артачак 2035 елда 1,8 тапкыр аркасында инде сложившемся тотрыклы бренду шәһәр. Күләме кими инвестиция кертелгән. Өлеше инвестицияләрнең гомуми күләмендә ТАТАРСТАН республикасы саклана дәрәжәсендә якынча 5% ка арту белән, 2035 елга кадәр 5,7 % ярдәмендә үстерү «Алабуга»МИЗ.

2. Чаралар исемлеге (инвестиция проектлары) проектлау, төзү, реконструкцияләү транспорт инфраструктурасы объектларын предлагаемого гамәлгә ашыру вариантын транспорт инфраструктурасын үстерү, техник-икътисади параметрах транспорт объектларын, чиратны гамәлгә ашыру чараларын (инвестиция проектларын)

2. Чара транспорт инфраструктурасын үстерү буенча төрләре буенча транспорт

1. Автомобиль транспорты

Документлар стратегик һәм территорияль планлаштыру дәүләт һәм жирле дәрәжәдәге чаралар объектларын урнаштыру буенча придорожного сервис һәм үстерү парковка киңлеген муниципаль берәмлеге территориясендә Лекарево каралмаган.

Нигезендә проведенному исәпләп чыгару ихтыяжын машина-урыннарда вакытлыча саклау ТС иде ачыкланган житмәү ачыкланган у белем бирү учреждениесе «Лекаревская урта МӘКТӘБЕ» саны 5 машина-уринга исәпләнгән һәм мәдәният объекты Армалинский СК саны 20 машина-уринга исәпләнгән.

Буенча чаралар челтәрен үстерү юлларын жирлеге каралды бүлекчәсендә 4.6 өлеге ПКРТИ.

2. Тимер юл транспорты

Киләчәктә төзү планлаштырыла тимер юллар, гомуми файдаланудагы Казан-Алабуга (төзү белән тимер юл станциясенә якын Алабуга шәһәренен), территориясе буенча узучы Лекарево авыл ЖИРЛЕГЕ. Тимер юл тыш, пассажирлар явуы ихтимал перевоз куркыныч йөкләрне: химик реагентлар, газ, бензин һәм башка нефть продуктлары буларак, Алабуга районы, шулай ук башка районнары.

3. Су транспорты

Чаралары буенча транспорт инфраструктурасын үстерү буенча су транспорт да булчак мәнһәҗәтләр житәрлек булмаган жирле бюджет акчасы һәм булмау үсеш перспективалары әлеге юнәлешләр.

4. Һава транспорты

Авил жирлеге территориясендә тәкъдим ителә төзү вертолетной мәйданчыгы чикләрендә юл буйларын полосасының автомобиль юлы федераль әһәмияткә ия булган М-7 «Волга» өчен кирәкле булган юл һәлакәтләрендә зыян күрүчеләрне илтү.

2. Чара үстерү буенча транспорт гомуми файдаланудагы булдыру, транспорт-күчеп утыру төеннәрен

Гамәлдәге системасы халыкка хезмәт күрсәтү автомобиль пассажир һәм, гомуми файдалану транспортында хәзерге вакытта тулаем алганда канәгатьләндерә спросу халкын муниципаль берәмлеге Лекарево транспорт хезмәтләре күрсәтүгә.

Тискәре йогынтысын киметү өчен жәмәгать транспортының әйләнә-тирә мохиткә шартларында арттыру дәрәжәдәге автомобилизации кирәк күчү, хәрәкәт составын бу альтернатив ягулык төрләре. Хәзерге вакытта эшләнгән Дәүләт программасы «газ-мотор техникасын гамәлгә Кертү белән разделением аерым программа буенча автомобиль, железнодорожному, морскому, речному, авиационному транспорт техникасы һәм махсус билгеләнештәге», аның кысаларында планлаштырылган икътисадый стимуллаштыру өстенлекле файдалану транспорт техникасы белән повышенными экологик күрсәткечләре.

Ничек күрсәттеләр натурные тикшерү территориясендә исследуемого муниципаль берәмлеге кирәк үткәру чаралар комплексын төзекләндерү буенча жәмәгать транспорты тукталышлары. Таблицасында 8 тәкъдим ителде китерү

буенча чаралар исемлеге тукталыш пунктлары муниципаль берәмлеге территориясендә Лекарево норматив хэлгә китерелгән.

Таблица 8 – Чаралар төзеклэндерү буенча тукталыш пунктлары пассажир автомобиль маршрут транспорт гомуми файдаланудагы

| Чара | Саны | Исеме остановочного пункты |
|-------------------------------|------|---------------------------------|
| Урнаштыру билгеләре тукталышы | 2 | Н. п. Лекарево, Н. п. Б. Армалы |
| Яктырту | 1 | Н. п. Б. Армалы |

Чара төзеклэндерү буенча тукталыш пунктлары булырга тиеш үткәрелде нигезендә ГОСТ Р 52766-2007 Юллар «автомобиль юллары, гомуми файдаланудагы. Элементлары обустройства. Гомуми таләпләр».

Чаралары үткәргәндә, төзеклэндерү жәмәгать транспорты тукталышлары һәм алмаштыру күчмә составны исәпкә алырга кирәк буенча методик тәкъдимнәр проектлау белән тәмин итү буенча чаралар керү инвалидлар объектларына юл хужалыгы (ОДМ 218.2.007-2011), шулай ук таләпләр Транспорт министрлыгы боерыгы РФ ел, 1 декабрь 2015 ел, № 347 Тәртибен раслау Турында «шартлар тәмин итү мөмкинлеген пассажирлар өчен арасыннан инвалидларны транспорт чаралары белән автомобиль транспорты һәм шәһәр жир өсте электр транспорт, автовокзал, автостанций һәм күрсәтелә торган хезмәтләрнең, шулай ук күрсәтү, аларга шул ук вакытта кирәкле ярдәм».

2. Чара инфраструктурасын үстерү өчен жиңел автомобиль транспорты да кертеп, үстерү, бердәм парковка пространствосы

Хәзерге вакытта муниципаль берәмлеге территориясендә Лекарево зур өлеше транспорт инфраструктурасы объектларын өчен жиңел автомобиль транспорты объектларын да кертеп, юл сервисы, урнашкан юлда федераль әһәмияткә ия булган М-7 «Волга».

Проект буенча, жирлекнең Генераль планын каралмаган объектларын төзүгә, юл сервисын.

Төп юнәлеш булып инфраструктурасын үстерү өчен жиңел автомобиль транспорты кысаларында сайлап алынган вариант проектлау булдыру һәм

нәтижәле эше бердәм парковка пространствосы. Шул ук вакытта тиеш иключен кытлыгы парковка киңлеген.

Нигезендә проведенному исәпләп чыгару ихтыяжын машина-уриннарда вакытлыча саклау ТС иде ачыкланган житмәү ачыкланган у белем бирү учреждениесе «Лекаревская урта МӘКТӘБЕ» саны 5 машина-уринга исәпләнгән һәм мәдәният объекты Армалинский СК саны 20 машина-уринга исәпләнгән.

Исемлеге проектируемых парковкалар өчен вакытлыча саклау ТС тәкъдим ителде таблицасында 9.

Таблица 9 – Проектируемые парковка өчен вакытлыча саклау ТС

| № п/п | Фоторепортаж | Кол икенче машина-уринга исәпләнгән |
|---------|---|-------------------------------------|
| 1 | Алабуга районы, Лекарево авылы, Мәскәү ур., д. 13 | 5 |
| 2 | Алабуга районы, с. Ст. Армалы, Центральная, д. 9 | 20 |
| Жәмгысе | | 25 |

Чараларны гамәлгә ашыру буенча иключению кытлыгын парковка киңлеген ясалачак жирле бюджет хисабына.

2. Чара инфраструктурасын үстерү пешеходного һәм велосипедного хәрәкәт итү.

Чара инфраструктурасын үстерү пешеходного һәм велосипедного хәрәкәт муниципаль берәмлеге территориясендә Лекарево да булачак.

2. Чараны инфраструктура үсеше йөк машиналарына, транспорт чаралары, торак-коммуналь һәм юл хезмәтләре

Чараны инфраструктура үсеше йөк машиналарына, транспорт чаралары, торак-коммуналь һәм юл хезмәтләре дә булачак.

2. Буенча чаралар челтәрен үстерү юлларын жирлеге

Генераль планы МБ «Лекарево авыл жирлеге» үстерү максатларында төп урам-юл челтәрен жирлеге чаралар уздырылуы көтелә төзү, төзекләндерү һәм юлларны карап тоту:

- реконструкция ясау участогы, автомобиль юллар федераль әһәмияткә ия булган М-7 «Волга» озынлыктагы 3,68 км;
- төзү автомобиль юлының жирле әһәмияттәге Подъезд к. д. Иске Армалы озынлыктагы 0,89 км;
- төзү автомобиль юлының жирле әһәмияттәге керү юлы биотермической яме у с Олы Армалы озынлыгы 0,8 км;
- төзү, урамнарны һәм юлларны мәйданчыкларында яңа торак төзелеше озынлыктагы 3,0 км;
- төзекләндерү, урамнарны һәм юлларны территориясендә гамәлдәге торак төзелеше озынлыктагы 8,0 км ераклыкта урнашкан.

Максатыннан юл хәрәкәте иминлеген арттыру булырга тиеш сатылган комплекслы чара нәтижәләлеге арттыру буенча юл хәрәкәтен оештыру, бу юнәлештә, включающее буенча чаралар:

- скоростному режиму транспорт чаралары хәрәкәте аерым участокларда юллар яки төрле зоналарында;
- чикләү мөмкинлеген транспорт чараларын билгеле бер территориядә;
- бетерү помех хәрәкәтенә һәм куркыныч факторлар (конфликтлы ситуацияләрне), тудырыла торган шартлар существующими дорожными шартлары;
- тәэмин итү маршрут куркынычсыз хәрәкәте балаларны белем бирү оешмаларына;
- урнаштыру эшләүче автомат режимында чаралары фото - һәм видеотеркәү юл хәрәкәте кагыйдәләрен бозу.

Шулай ук хәл ителергә тиешлеген бурыч буенча мониторинг системасын оештыру, юл хәрәкәте кую детекторлары транспорт агымын оештыру, жыю һәм саклау документлар буенча ОДД принципларына формалаштыру һәм алып бару базалары, шартлары мәгълүматтан файдалануны, ешлыгын, аны актуальләштерү.

Детализация әлеге чараларны гамәлгә ашырыла аша эшләү оештыру проектларын һәм схемаларын юл хәрәкәте регламентированных РФ транспорт Министрлыгы боерыгы нигезендә 17 апрель 2015 ел, № 43 раслау Турында «проектларын һәм схемаларын эзерләү кагыйдәләрен оештыру» юл хәрәкәте.

3. 4.Бәяләү күләмнәрен һәм чыганаclarын чараларын финанслау (инвестиция проектлары) буенча проектлау, төзү, реконструкцияләү транспорт инфраструктурасы объектларын

предлагаемого гамэлгэ ашыру вариантын транспорт инфраструктурасын үстерү

Исемлек чаралар конкрет объектта детализируется соң, проект-смета документларын эшлэтү. Бясе чаралар билгелэнгән якинча нигезлэнep, бясе инде үткэрелгән шундый чаралар.

Программа чараларын тормышка ашыру бюджеты акчалары исэбеннэн гамэлгэ ашырыла муниципаль берэмлеге Лекарево һәм жэлep итеп өстэмэ финанслау чыганаклары. Еллык финанслау күлэме чаралар кергән ПКРТИ билгелэнэ эшлэгэндэ бюджет Лекарево авыл жирлеге " чираттагы финанс елына.

Гомуми күлэме финанс чараларын гамэлгэ ашыру өчен кирэкле булган чаралар Программасын хисап вакыты тэшкил итэ 168 560,0 мең сум.

Турында мэгълүмат чыгымнар программасын тормышка ашыруны, тэкъдим ителгән таблицасында 10.

Таблица 10 – Бәяләү күләмнәрен һәм чыганақларын чараларын финанслау

| № п/п | Чараның исеме | Финанслау күләме, мең сум | | | | | | Финанслау чыганагы |
|-------|--|---------------------------|------|------|------|-----------|----------|--------------------|
| | | 2018-2022 | 2023 | 2024 | 2025 | 2026-2035 | Жәмгысе | |
| | Максат: үстерүгә заманча, нәтижәле һәм куркынчсыз транспорт инфраструктурасы муниципаль берәмлеге Лекарево тәэмин итә торган югары дәрәжәсе һәм сыйфаты күрсәтелә торган хезмәтләрнең транспорт комплексы өчен халыкка муниципаль берәмлеге. | | | | | | | |
| | Максат: нәтижәләгән арттыру һәм сыйфатын транспорт хезмәте күрсәтү | | | | | | | |
| | Автомобиль транспорты | | | | | | | |
| 1 | Норматив хәлгә китерү жәмәгать транспорты тукталышлары | 100,0 | - | - | - | 100,0 | 200,0 | Төбәк бюджеты |
| 2 | Төзекләндерү участогы автомобиль юлының төбәк әһәмиятендәге «Алабуга-Лекарево-Олы Армалы» | - | - | - | - | 10 800,0 | 10 800,0 | Төбәк бюджеты |
| 3 | Оештыру урыны өчен вакытлыча саклау ТС | 235,0 | - | - | - | 765,0 | 1 000,0 | Жирле бюджет |
| 4 | Реконструкция ясау участогы, автомобиль юллар федераль әһәмияткә ия булган М-7 «Волга» | 8 863,6 | - | - | - | 90 496,4 | 99 360,0 | Федераль бюджетка |

| | | | | | | | | |
|---|--|---------|---------|---------|---------|----------|----------|----------------|
| 5 | Реконструкция, автомобиль юлының жирле әһәмияттәге Подъезд к. д. Иске Армалы | — | - | - | - | 8 900,0 | 8 900,0 | Төбәк бюджеты |
| 6 | Төзү, урамнарны һәм юлларны майданчыкларында яңа торак төзелеше | - | - | - | - | 30 000,0 | 30 000,0 | Төбәк бюджеты |
| 7 | Төзекләндерү, урамнарны һәм юлларны территориясендә гамәлдәге торак төзелеше | 8 100,0 | 1 500,0 | 1 500,0 | 1 500,0 | 5 500,0 | 18 100,0 | Төбәк бюджеты |
| 8 | Норматив хәлгә китерү юл-мостового хужалыгы жирлегә | 125,0 | 25,0 | 25,0 | 25,0 | 0,0 | 200,0 | Жирлек бюджеты |

Дәвамтабы таблицалар 10

| № п/п | Чараның исеме | Финанслау күләме, мең сум | | | | | | Финанслау чыганагы |
|-------|---|---------------------------|------|------|------|-----------|---------|--------------------|
| | | 2018-2022 | 2023 | 2024 | 2025 | 2026-2035 | Жәмгысә | |
| | Тимер юл транспорты | | | | | | | |
| 8 | Төзү, тимер юллар, гомуми файдаланудагы Казан-Алабуга (төзү белән тимер юл станциясенә яқын Алабуга | — | — | — | — | | — | Федераль бюджетка |

| | | | | | | | | |
|--|---|---------|---------|---------|-----------|-----------|----------|-------------------|
| | шәһәренә), территориясе буенча узучы Лекарево авыл ЖИРЛЕГЕ | | | | | | | |
| | Һава транспорты | | | | | | | |
| 9 | Төзү вертолетной майданчыгы чикләрендә юл буйларын полосасының автомобиль юлы федераль әһәмияткә ия булган М-7 «Волга» | – | – | – | – | | – | Федераль бюджетка |
| Барлығы (финанслау чыганақлары киселешендә): | | 8 863,6 | 0,0 | 0,0 | 0,0 | 90 496,4 | 99 360,0 | Федераль бюджетка |
| | | 8 200,0 | 1 500,0 | 1 500,0 | 1 500,0 | 55 300,0 | 68 000,0 | Төбәк бюджеты |
| | | 235,0 | 0,0 | 0,0 | 0,0 | 765,0 | 1 000,0 | Жирле бюджет |
| | | 125,0 | 25,0 | 25,0 | 25,0 | 0,0 | 200,0 | Жирлек бюджеты |
| Барлығы: | 17 423,6 | 1 525,0 | 1 525,0 | 1 525,0 | 146 561,4 | 168 560,0 | | |

2. Нәтижелелеген бәяләү чаралары (инвестиция проектлары) буенча проектлау, төзү, реконструкцияләү транспорт инфраструктурасы объектларын предлагаемого к гамәлгә ашыру вариантын транспорт инфраструктурасын үстерү

Нәтижелелеген бәяләү чаралары (инвестиция проектлары) буенча проектлау, төзү, реконструкцияләү транспорт инфраструктурасы объектларын предлагаемого гамәлгә ашыру вариантын транспорт инфраструктурасын үстерү үткәреде чагыштыру нигезендә максатчан күрсәткечләре (индикаторлары) транспорт инфраструктурасы үсеше, муниципаль берәмлек Лекарево белән база күрсәткечләре. Өчен, төп максатчан күрсәткечләр кабул ителде күрсәткечләренә булган транспорт инфраструктурасының торышы.

Социаль-икътисади нәтижәсе торышын яхшырту юл челтәрен муниципаль берәмлеге выражается киләсе:

- арттыру, уңайлылык һәм уңайлыklar тапкыр кимү хәтәр юл-транспорт һәлакәтләре яхшырту хисабына сыйфатлы күрсәткечләргә юл челтәрендә;
- экономия вакыт арттыру хисабына-уртача тизлек белән хәрәкәт;
- чыгымнарны киметү транспорт йөртү өчен дә, гражданнар өчен дә предприятие һәм оешма, муниципаль берәмлек;
- белән тәэмин итү мөмкинлеген һәм сыйфатын күтәрү, күрсәтү, транспорт хезмәтләре каршындагы автомобиль транспортында пассажирлар йөртү буенча даими маршрутлар.

Тормышка ашыруның нәтижелелеген бәяләү программасын гамәлгә ашырыла йомгаклары буенча аны үтәү хисап чорында, һәм гомумән тәмамланганнан соң программасын тормышка ашыру. Критериями бәяләү булып тора: эффектлылык, нәтижелелек, финанс үтәү.

Нәтижелелеге чагылдыра нисбәтен нәтижеләргә ирешелгән процессында Программасын гамәлгә ашыру һәм финанс чыгымнары белән бәйлә, аны гамәлгә ашыруны. Нәтижелелек дәрәжәсен чагылдыра ирешү планлы максатчан күрсәткечләренә Программасы. Финанс үтәлешен чагылдыра нисбәтен фактик

финанс чыгымнары белән бәйлә Программасын тормышка ашыруны, һәм ассигнованиеләре расланган чираттагы финанс елына.

Характеристика чаралар ПКРТИ муниципаль берәмлеге Лекарево приведена таблицасында 11.

Таблицасында 12 тәкъдим әһәмияттәге төп максатчан күрсәткечләрне тормышка ашыруның нәтижәләлеген бәяләү өчен чаралар ПКРТИ буенча проектлау, төзү һәм реконструкцияләү транспорт инфраструктурасы объектлары муниципаль мәгариф Лекарево.

Таблица 11 – Характеристика чаралар ПКРТИ муниципаль берәмлеге Лекарево

| № п/п | Чараның исеме | Социаль-икътисадый нәтижә | Туры нормативлар шәһәр төзелешен проектлау |
|--|--|--|--|
| 1 | 2 | 3 | 4 |
| Максат: үстерүгә заманча, нәтижәле һәм куркынычсыз транспорт инфраструктурасы муниципаль берәмлеге Лекарево тәэмин итә торган югары дәрәжәсе һәм сыйфаты күрсәтелә торган хезмәтләреннә транспорт комплексы өчен халыкка муниципаль берәмлеге. | | | |
| Максат: нәтижәләлеген арттыру һәм сыйфатын транспорт хезмәте күрсәтү | | | |
| Автомобиль транспорты | | | |
| 1 | Норматив хәлгә китерү жәмәгать транспорты тукталышлары | Сыйфатын күтәрү, хезмәт күрсәтү, пассажирлар йөртүне | Туры |
| 2 | Оештыру урыны өчен вакытлыча саклау ТС | Арттыру мөмкинлеген мәдәният һәм мәгариф объектларының | Туры |
| 3 | Реконструкция ясау участогы, автомобиль юллар федераль әһәмияткә ия булган М-7 «Волга» | Хезмәт күрсәтү сыйфатын арттыру, халыкның | Туры |
| 4 | Төзү автомобиль юлының жирле әһәмияттәге Подъезд к. д. Иске Армалы | Хезмәт күрсәтү сыйфатын арттыру, | Туры |

| | | | |
|--|--|----------|--|
| | | халыкның | |
|--|--|----------|--|

Дэвaмы таблицaлар 11

| 1 | 2 | 3 | 4 |
|---|--|---|------|
| 5 | Төзеклөндөрү участогы автомобиль юлының төбөк әһәмиятендәге «Алабуга-Лекарево-Олы Армалы» | Хезмәт күрсәтү сыйфатын арттыру, халыкның | Туры |
| 6 | Төзү, урамнарны һәм юлларны майданчыкларында яңа торак төзелеше | Хезмәт күрсәтү сыйфатын арттыру, халыкның | Туры |
| 7 | Төзеклөндөрү, урамнарны һәм юлларны территориясендә гамәлдәге торак төзелеше | Хезмәт күрсәтү сыйфатын арттыру, халыкның | Туры |
| 8 | Төзү, тимер юллар, гомуми файдаланудагы Казан-Алабуга (төзү белән тимер юл станциясенә яқын Алабуга шәһәренә), территориясе буенча узучы Лекарево авыл ЖИРЛЕГЕ | Хезмәт күрсәтү сыйфатын арттыру, халыкның | Туры |
| 9 | Төзү вертолетной майданчыгы чикләрендә юл буйларын полосасының автомобиль юлы федераль әһәмияткә ия булган М-7 «Волга» | Хезмәт күрсәтү сыйфатын арттыру, халыкның | Туры |

Таблица 12 – Әһәмияттәге төп максатчан күрсәткечләрне тормышка ашыруның нәтижәләлеген бәяләү өчен чаралар ПКРТИ транспорт инфраструктурасы муниципаль берәмлеге Лекарево

| Исеме күрсәткечләрәннән | Ед. үлчәү | Зур күрсәткече, шул исәптән: | | | |
|-------------------------|-----------|------------------------------|----------|---------|---------------------|
| | | 2023. г. | 2024. г. | 2025 г. | 2026 – 2035 елларда |
| | | 2 | 2 | 2 | |

| Пассажирлар йөртүне | | | | | |
|--|-----------|---------|---------|---------|--------|
| Саны, тукталыш пунктлары маршрутларында жәмәгать транспорты ремонтлап | бер эмлек | 2 | 3 | 3 | 3 |
| Автомобиль транспорты | | | | | |
| Туры килү дәрәжәсен тәэмин ителеше вакытлы парковками объектлары янында мәдәният һәм мәгариф | про цент | 0 | 11 | 11 | 100 |
| Озынлыгы гомуми файдаланудагы юллар | км | 26 ,882 | 26 ,882 | 27 ,772 | 30,772 |

2. Буенча тәкъдимнәр институциональным үзгәрешләр камилләштерү хокукый һәм мәгълүмати тәэмин итү өлкәсендә эшчәнлекне проектлау, төзү, реконструкцияләү транспорт инфраструктурасы объектларын

Үткәрелгән эшләр кысаларында элеге эш анализ шартларын эшчәнлегә системасын икътисади, сәяси, хокукый һәм социаль институтлар территориясендә исследуемого муниципаль белем күрсәтте, дип тудырылган формаль һәм неформаль шартлар хужалык эшчәнлегендә туры рыночным шартлары хужалык итү. Мөнәсәбәтләрне милек урегулированы нигезендә гамәлдәге законнар белән билгеләнгән:

- оештырылган шәхси сектор;
- идарә итү системасында халык хужалыгы белән идарә итү уңышлы бара алыштыру административ рычагов икътисади, барыннан да элек, бюджет һәм салым.

Үсә эшмәкәрлек һәм конкуренция формалаша, яна базар бурычлары структурасын нигезендә ирекле килешү хужалык субъектлары арасында. Гамәлдәге норматив-хокукый база мөмкинлек бирә нәтижәле гамәлгә ашырырга социаль-икътисади сәясәткә, һәм шуның өчен шартлар тудырырга динамик үсеше,

муниципаль берәмлек буларак, һәр өлкәдә транспорт инфраструктурасын үстерү, шулай һәм бүген комплексында.

Алып барыла торган, жирле үзидарә органнары сәясәте юнәлдерелгән ышаныч дәрәжәсен арттыру, халыкның гамәлдәге хакимият, һәм, шул рәвешле, к инвестицион климатны яхшырту һәм активлаштыру, эшмәкәрлек.

Шул рәвешле, ихтыяж үткәрү институциональ үзгәртеп корулар территориясендә Лекарево авыл жирлеге юк. Характеры взаимосвязей өлкәсендә эшчәнлек башкарганда проектлау, төзү, реконструкцияләү транспорт инфраструктурасы объектларын күздә тотыла калдырырга неизменном рәвешендәге. Норматив-хокукый база өчен әлеге Программа формалаштырылган.

1

Якимов М. Р. Транспорт планлаштыру: булдыру, транспорт модельләрен шәһәрләр: монография / М. Р. Якимов. – М.: Логос, 2013 – 188 с.