



**ПРИКАЗ**  
27.07.2017

Казан шәһәре

**БОЕРЫК**  
879-п

**Татарстан Республикасы Саба муниципаль районы Чэбки-Саба торак пункттында эчэргә яраклы һәм хужалык-көнкүреш сулары белән тәэмин итү чыганагының (чишмәнен) санитар саклык зоналарын оештыру проектының раслау турында**

Россия Федерациясе Су кодексы, «Халыкның санитар-эпидемиологик иминлеге турында» 1999 елның 30 мартындагы 52-ФЗ номерлы федераль закон, «Су белән тәэмин итү чыганагының һәм эчә торган су үткәргечләренә санитар саклык зоналары. СанПиН 2.1.4.1110-02» санитария кагыйдәләре һәм нормалары, «Жир асты суларын пычранудан саклауга карата гигиена таләпләре. СП 2.1.5.1059-01» санитария кагыйдәләре, Татарстан Республикасы Министрлар Кабинетының «Татарстан Республикасы Экология һәм табигать ресурслары министрлыгы мәсьәләләре» 2005 елның 6 июлендәге 325 номерлы карары, Татарстан Республикасы Министрлар Кабинетының «Татарстан Республикасы территориясендә эчә торган су һәм хужалык-көнкүрештә су белән тәэмин итү өчен кулланыла торган су объектларының санитар саклык зоналары проектларын раслау тәртибе турында» 2012 елның 29 февралендәге 177 номерлы карары нигезендә һәм Кулланучылар хокукларын яклау һәм кешенә уңай тормышы өлкәсендә күзәтчелек буенча федераль хезмәтнең Татарстан Республикасы (Татарстан) буенча идарәсенә проектның дәүләт санитар-эпидемиология кагыйдәләренә һәм нормативларына туры килүе турында 2017 елның 13 мартындагы № 16.18.27.000.Т.000003.03.17 бәяләмәсен исәпкә алып, шулай ук «Саба районы торак-коммуналь хужалыгы күптармаклы житештерү предприятиесе» ААҖ тәкъдим иткән Татарстан Республикасы Саба муниципаль районының Чэбки-Саба торак пункттында эчә торган су һәм хужалык-көнкүреш суы белән тәэмин итү чыганагының (чишмәнен) санитар саклык зоналарын оештыру проекты нигезендә

**БОЕРЫК БИРӨМ:**

1. Татарстан Республикасы Саба муниципаль районы Чэбки-Саба торак пункттында эчэргә яраклы һәм хужалык-көнкүреш сулары белән тәэмин итү чыганагының (чишмәнен) санитар саклык зоналарын оештыру проектының (алга таба – Проект) расларга.

2. 1 нче кушымта нигезендә су белән тәэмин итү чыганагының (чишмәнен) санитар саклык зоналары чикләрен билгеләргә.

3. 2 нче кушымта нигезендә су белән тәэмин итү чыганагының (чишмәнен) санитар саклык зоналары чикләрендә территорияләргә хужалык өчен файдалану режимын билгеләргә.

4. Проект күчermәсен Татарстан Республикасы Саба муниципаль районы Башкарма комитетына жибәрергә.

5. Татарстан Республикасы Саба муниципаль районы Башкарма комитеты житәкчесенә түбәндәге чараларны үткәрергә тәкъдим итәргә:

Чәбкә-Саба торак пункттында су белән тәэмин итү чыганагының (чишмәнең) санитар саклык зоналары чикләре, су алу корылмасының санитар саклык зоналары чикләрендә территорияләрдән хужалык ягыннан файдалану кагыйдәләре һәм режимы турында халыкка хәбәр итүне оештыру турында;

территорияләр үсешенә территорияль комплекс схемаларын, функциональ зоналарга бүлү схемаларын, жир корылышы схемаларын, районнарны планлаштыру проектларын һәм генераль планнарны эшлөгәндә Проектны исәпкә алуны оештыру турында.

Министр

Ф.С. Габделганиев

Татарстан Республикасы  
Экология һәм табигать  
ресурслары министрлыгының  
27.07.2017 № 879-п  
боерыгына 1 нче кушымта

**Татарстан Республикасы Саба муниципаль районы Чэбки-Саба торак пункттында эчэргэ  
яраклы һәм хужалык-көнкүреш сулары белән тээмин итү чыганагының (чишмәнен)  
санитар саклык зоналары чикләре**

Бер чишмәдән торган эчү һәм хужалык-көнкүреш суы чыганагы Татарстан Республикасы Саба муниципаль районы Чэбкә-Саба торак пункттынан 0,15 км көньякта, Казкаш елгасы үзәнненең сул яры аскы өлешендә урнашкан.

Чишмәненең географик координаталары – 55°54'38,1" т.к., 50°26'36,1" к.оз.;

Су белән тээмин итү чыганагының санитар саклык зоналары өч пояс составына оештырыла: беренче пояс (катгый режимлы) су алу корылмасы урнашкан территорияне, барлык суүткәргеч корылмаларының һәм су үткәрү каналы майданчыкларын үз эченә ала. Икенче һәм өченче пояслар (чикләүләр пояслары) су белән тээмин итү чыганагы пычрануын кисәтү өчен билгеләнгән территорияне үз эченә ала.

Санитар саклык зонасының I поясы.

Нәтижәле су горизонтының сакланышын исәпкә алып, Чэбкә-Саба торак пункттында эчэргэ яраклы һәм хужалык-көнкүреш суы белән тээмин итү чыганагында (чишмәдә) санитар саклык зонасының беренче поясы чикләре чишмәдән 50,0 метр ераклыкта билгеләнә.

Санитар саклык зонасының II поясы

Чэбкә-Саба торак пункттында эчэргэ яраклы һәм хужалык-көнкүреш суы белән тээмин итү чыганагының санитар саклык зонасының икенче поясы чиге агым буенча өскә таба – көнчыгыш юнәлештә 240,0 метр, агым буенча аска таба – 50,0 метр белән чикләнә (беренче пояс чиге белән кушыла). Үзәк өлештә санитар саклык зонасының икенче поясының киңлегенә – 270,0 метр.

Санитар саклык зонасының III поясы

Чэбкә-Саба торак пункттында эчэргэ яраклы һәм хужалык-көнкүреш суы белән тээмин итү чыганагының санитар саклык зонасының өченче поясы чиге агым буенча өскә таба – 2 км, агым буенча аска таба – 50,0 метр белән чикләнә (беренче пояс чиге белән кушыла). Үзәк өлештә санитар саклык зонасының өченче поясының киңлегенә – 550,0 метр.

**Татарстан Республикасы Саба муниципаль районы Чэбки-Саба торак пункттында эчэргэ  
яраклы һәм хужалык-көнкүреш сулары белэн тээмин итү чыганагының (чишмәнэн)  
санитар саклык зоналары чикләрендэ территориядэн  
хужалык өчен файдалану режимы**

**1. Санитар саклык зоналарының беренче поясы**

1.1. Санитар саклык зонасындагы беренче пояс территориясе өслек агымын аннан читкэ агызып жибэрү өчен планлаштырылган, яшеллэндерелгэн, коймалап алынган һәм сак белэн тээмин ителгэн булырга тиеш. Корылмаларга бара торган юллар каты өслекле булырга тиеш.

1.2. Санитар саклык зонасындагы беренче пояс территориясендэ түбэндэгелэр рөхсэт ителми: биек кәүсәле агачлар утырту, төзелешнең су үткәрү корылмаларын эксплуатацияләү, үзгәртеп кору һәм киңәйтүгэ турыдан-туры кагылышы булмаган барлык төрләр, шул исәптән төрле билгеләнештэге торбаүткәргечлэр салу, торак һәм хужалык-көнкүреш биналары урнаштыру, кешеләрне яшэтү, агулы химикатлар һәм ашламалар куллану.

1.3. Санитар саклык зонасының беренче поясы территориясендэге биналар ташландык суларны көнкүреш яки эшчәнлек канализациясенен иң якын системасына яки санитар саклык зонасындагы беренче поястан читтэ икенче пояс территориясендэге санитар режимны исәпкэ алып урнаштырылган жирле чистарту корылмалары станцияләренә агыза торган канализация белэн жиһазландырылырга тиеш.

Искәрмәле очракларда, канализация булмаса, санитар саклык зонасының беренче поясы территориясе пычрануга юл куймый торган, нәжесләрне һәм көнкүреш калдыкларын кабул итү өчен су үткәрми торган корылмалар төзелергэ тиеш.

1.4. Санитар саклык зонасының беренче поясында урнашкан су үткәрү корылмалары скважина очлыклары һәм скважина авызлары, резервуарларның люклары һәм агызу торбалары һәм насосларга су тутыру жайланмалары пычрану мөмкинлеген калдырмауны исәпкэ алып жиһазландырылырга тиеш.

1.5. Су алу корылмаларының барысы да су алу корылмасын проектлаганда һәм санитар саклык зонасы чикләрен нигезлэгәндэ каралган проект житештерүчәнлегендэге су алу корылмасын эксплуатациялэгәндэ фактик дебитның туры килүенә системалы тикшерү уздыру аппаратурасы белэн жиһазландырылырга тиеш.

## 2. Икенче һәм өченче пояслар буенча чаралар

2.1. Сулы горизонтларны пычрату ихтималлыгы өлешендә куркыныч тудыра торган барлык искергән, эшләми торган, житешсезлекләре булган яки дәрәжә эксплуатацияләнгән торган скважиналарны ачыклау, цементлау яки торгызу.

2.2. Яңа скважиналарны бораулау һәм яңа төзелешнең туфрақ катламын бозуга бәйлә эшләре дәүләт санитар-эпидемиология күзәтчеләге үзәге белән мәжбүри килештереп гамәлгә ашырыла.

2.3. Яраксызланган суларны жир асты су горизонтларына агызуны, каты калдыкларны жир астында урнаштыруны һәм жир асты байлыклары белән эшлә башкаруны тыю.

2.4. Ягулык-майлау материаллары, агулы химикатлар һәм минерал ашламалар складлары, сәнәгый агынтыларны туплау, шлам саклау жайланмаларын һәм жир асты суларын химик пычрату куркынычы белән аңлатыла торган башка объектларны урнаштыруны тыю.

Мондый объектларны санитар саклык зоналарының өченче поясы чикләрендә урнаштыру бары тик якланган жир асты суларыннан файдаланганда гына, сулы горизонты саклау буенча махсус чаралар үтәү шарты белән, геологик контрольлек органнары бәяләмәсен исәпкә алып бирелгән дәүләт санитар-эпидемиология күзәтчеләге үзәгенең санитар-эпидемиология бәяләмәсе булган очракта гына рәхсәт ителә.

2.5. Файдаланыла торган сулы горизонтка турыдан-туры гидрологик бәйләнеше булган жир өсте суларын санитар саклаганда жир өсте суларын саклауга карата гигиена таләпләре нигезендә кирәкле чараларны үз вакытында башкару.

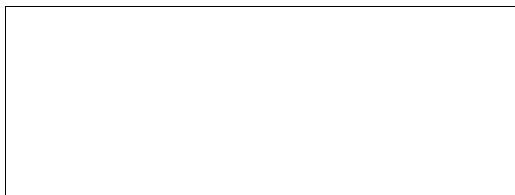
«ЖИР АСТЫ СУЛАРЫ РЕСУРСЛАРЫ» ЖЧЖ

Казан шәһ., тел. 843-567-50-15

Татарстан Республикасы Саба муниципаль  
районында Чәбкә-Саба торак пункттында эчә  
торган һәм хужалык-көнкүреш суы белән  
тәэмин итү чыганагының (чишмә) санитар  
саклык зонасы проекты

Башкаручы Усманова И.Н.

2016 ел



# Эчтөлөк

## Текст

### КЕРЕШ

Су белән тәэмин итү чыганагы турында гомуми белешмәләр

Районга кыскача геологик-гидрогеологик сыйфатлама

Чишмәгә һәм нәтижәле су йөртү горизонтына сыйфатлама

Чишмә суның сыйфатына характеристика

Санитар саклык зонасы пояслары чикләрен гидрогеологик нигезләү

Санитар саклык зонасы пояслары чикләрендә санитарга хәлгә сыйфатлама

Санитар саклык зонасының беренче, икенче һәм өченче поясы чикләренә кергән территорияләрдән хужалык өчен файдалану кагыйдәләре һәм режимы

Файдаланылган әдәбият исемлеге

Иллюстрацияләр һәм  
таблица­лары исемлеге  
а) иллюстрацияләр

Рәсемнең исеме

1 Районның күзәтү картасы

2 Схематик гидрогеологик карта

3 1-1 линиясе буенча геологик-гидрогеологик кисем

4 Чишмәдә ССЗ беренче поясы чикләрен планлаштыру планы

5 Чишмәнең ССЗ икенче һәм өченче поясы чикләрен урнаштыруның  
ситуацион планы

6. Чәбкә-Саба торак пункт­тында су алу корылмасы

7 «Чәбкә-Саба» су алу корылмасында каптаж төзү

## КЕРЕШ

Су алу жайланмасының санитар саклык зоналарын оештыру — хужалык-эчэргэ яраклы су белэн тээмин итү өчен файдаланыла торган жир асты суларын пычратудан саклау буенча төп чараларның берсе.

Су алу тирэсендэге жир асты суларының пычрануын кисэтү өчен өч поястан торган санитар саклау зонасы булдырыла, аларның һәркайсында су катламына пычрату мөмкинлеге тудыручы махсус чаралар гамэлгә ашырыла.

Әлеге «Татарстан Республикасы Саба муниципаль районы Чэбкэ-Саба торак пункты янэшэсендэге эчэргэ яраклы һәм хужалык-көнкүреш суы белэн тээмин итү чыганагының (чишмэнен) санитар саклык зонасы проекты» Россия Федерациясенен «Халыкның санитар-эпидемиологик иминлеге турында» һәм «Жир асты байлыклары турында» законнарын үтэү йөзеннэн, СанПнН 2.1.4.1110-02 «Эчэргэ яраклы су белэн тээмин итү чыганакларының һәм суүткэргечлэрнең санитар саклык зоналары» талэплэре нигезендэ эшлэнде. Санитар саклык зонасының беренче, икенче һәм өченче поясы чиклэрен билгелэү түбэндэге норматив документлар нигезендэ башкарыла:

- «Эчэ торган су белэн тээмин итү чыганакларында һәм су үткэргечлэрдэ санитар саклык зоналары». Санитар кагыйдэлэр һәм нормалар 2.1.4.1110-02, Россия Сэламэтлек саклау министрлыгының дәүлэт санитария күзэтчелеге федераль үзэге, 2002 ел.

- «Хужалык-эчэргэ яраклы су белэн тээмин итүнең жир асты чыганакларын санитар саклау зоналарының икенче һәм өченче поясы чиклэрен гидрогеологик исэплэү буенча тэкьдимнэр». ВНИИ ВОДГЕО, М, 1983 ел.

Санитар саклык зонасында режим булдыру һәм тээмин итүнең төп максаты булып су белэн тээмин итү чыганакларын һәм суүткэргеч корылмаларын, шулай ук алар урнашкан территориялэрне санитар саклау тора.



Санитар саклык зонасы составына өч пояс керэ: беренче пояс — катгый режимлы пояс, икенче һәм өченче пояслар — чикләүләре булган пояслар.

Санитар саклык зонасының беренче поясы су алу жайланмалары урнашкан территорияне, барлык су үткөрү корылмаларының һәм су үткөрү каналының урнашу майданчыгын үз эченә ала. Ул су алу һәм су үткөрү корылмалары урнашкан урында су чыганагын очраклы яки аңлы рәвештә пычрату мөмкинлеген бетерү максатларында билгеләнә.

Санитар саклык зонасының икенче поясы су үткэрэ торган горизонтны микроблы пычраклардан саклау өчен билгелэнгән. Жир асты сулары агымы белән микроблы пычраткыч чыганагының су алу жайланмасына таба хэрэкэт итүнең исэплэнгән вакыты Тм санитар саклык зонасының икенче поясы чигеннән су алу жайланмасына кадэрге аралыкны билгеләүдә төп параметр булып тора, ул патоген организмнарның тереклек итү вакытыннан күбрэк булырга тиеш.

Санитар саклык зонасының өченче поясы жир асты суларын химик пычранулардан саклау өчен билгелэнгән. Санитар саклык зонасының өченче поясы чигенең урнашу шартлары нигезендә билгеләнә, эгэр дә аннан читтә химик пычратулар килеп чыкса, алар туклану өлкэсеннән читтә жир асты сулары белән күчеп, су алу жайланмасына ирешмэячэк. Жир асты суларының санитар саклык зоналарын проектлаганда шартлыча кабул итэлэр: су йөртүчэн катламга кергэн химик матдэлэр тотрыклы, ягъни жир асты сулары һәм токымнары белән үзара тээсир итешү нэтижэсендә үз составын үзгэртми һәм концентрациясен югалтмый.

## 1. Су белән тәэмин итү чыганагы турында гомуми белешмәләр

Хужалык-эчә торган су белән тәэмин итү чыганагы булган чишмә Татарстан Республикасы Саба муниципаль районының көньяк-көнбатыш өлешендә, Байлар Сабасы район үзәгеннән 10 км көньяктарак, Чәбкә-Саба т.п. янәшәсендә урнашкан (1 нче рәсем).

Суга булган ихтыяж елына 2,063 мең м<sup>3</sup> күләмендә белдерелгән (тәүлегенә 5,65 м<sup>3</sup>).

Геоморфологик яктан чишмәнең чыгуы Казкаш елгасы үзәненең суляк ярының аскы өлешенә (Мишә елгасының уң кушылдыгы (Зур Мишә)) туры килә.

## 2. Районга кыскача геологик-гидрогеологик сыйфатлама

Тикшерелә торган территория (жир асты байлыклары участогы һәм аның янәшәсендәге территория 2-2,5 км радиуста) Көнбатыш Кама алдының үзәк өлешенә туры китерелгән һәм Мишә (Зур Мишә) елгасының югары агымы бассейнында урнашкан.

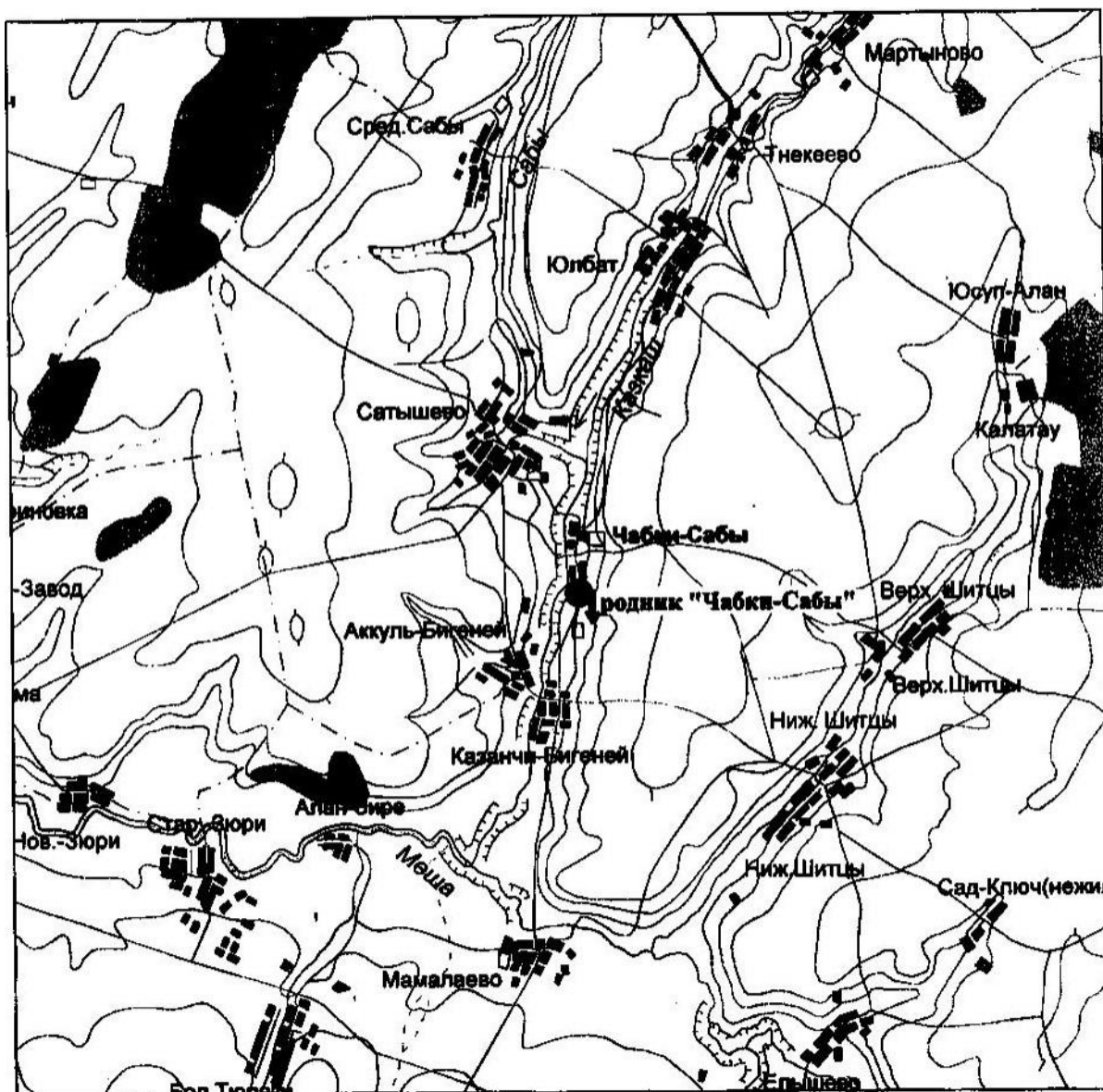
Геологик-структур яктан участоклар Төнъяк-Татар жыелмасының үзәк өлешендә урнашкан.

Карала торган территория үзәннәр белән киң һәм яссы түтәлләргә бүленгән калкулыклы тигезлектән гыйбарәт, рельефның максималь абсолют билгеләре сулыкларга туры килә һәм 180 метрга җитә, минималь (88 метр) Казкаш елгасы кисеменә туры китерелгән.

Тикшерелә торган районда төче жир асты сулары геологик кисешнең өске өлешенә багышланган, ул Казан һәм уржум ярусының дүрттән бер катламы белән капланган урта Пермь терриген-карбонат һәм карбонат-терриген берәмлекләре белән тоташкан.

Абсолют билгеләрдән югарырак яткан югары Казан утырмалары +65 - +70 метрда елга үзәннәренәң аскы өлешләрендә өскә чыга. Аларның түбәсе урнашкан абсолют билгеләр: +130 - +140 метр. Чокырлар балчык, известьташлар, гомуми егәрлеге 50-70 м булган ком ташлары һәм мергельләр белән күрсәтелә.

Урта Пермьнең түбән уржум чыганақлары, егәрлеге 30-35 метрга кадәр. Су белән аерымланган сөзәклекләренәң өске өлешләрендә дүртенчел утырмалар белән жир өстенә чыгалар. Аларда төрле төстәге чуар балчык һәм комлыклар, мергель һәм известьташлар бар.



Масштаб 1 : 100 000

1 нче рәсем. Күзәтү картасы

Шартлы билгеләр:

- «Чабкә-Саба» чишмәсе

Су бүлү киңлеген тәшкил иткән югары уржум утырмалары +160--+170 абсолют билгеләрдән югарырак ята, конгломерат линзалары һәм балчык һәм алевролитлар катламнары белән ком ташлары, күбесенчә вак бөртекле, сирәгрәк – известьташ һәм доломитлардан торалар.

Дүртенчел элювиаль утырмалар, нигездә, егәрлеге 10 м га кадәр булган туфраклы балчык һәм комлы балчыклардан тора (2,3 рәсем).

Бу территориядә гидрогеологик кисемнең өске өлешендә түбәндәге гидростратиграфик бүлекчәләрне аерып чыгаралар:

- су үткәрә торган локаль ирекле су йөртүче югары уржум карбонат-терриген комплексы;

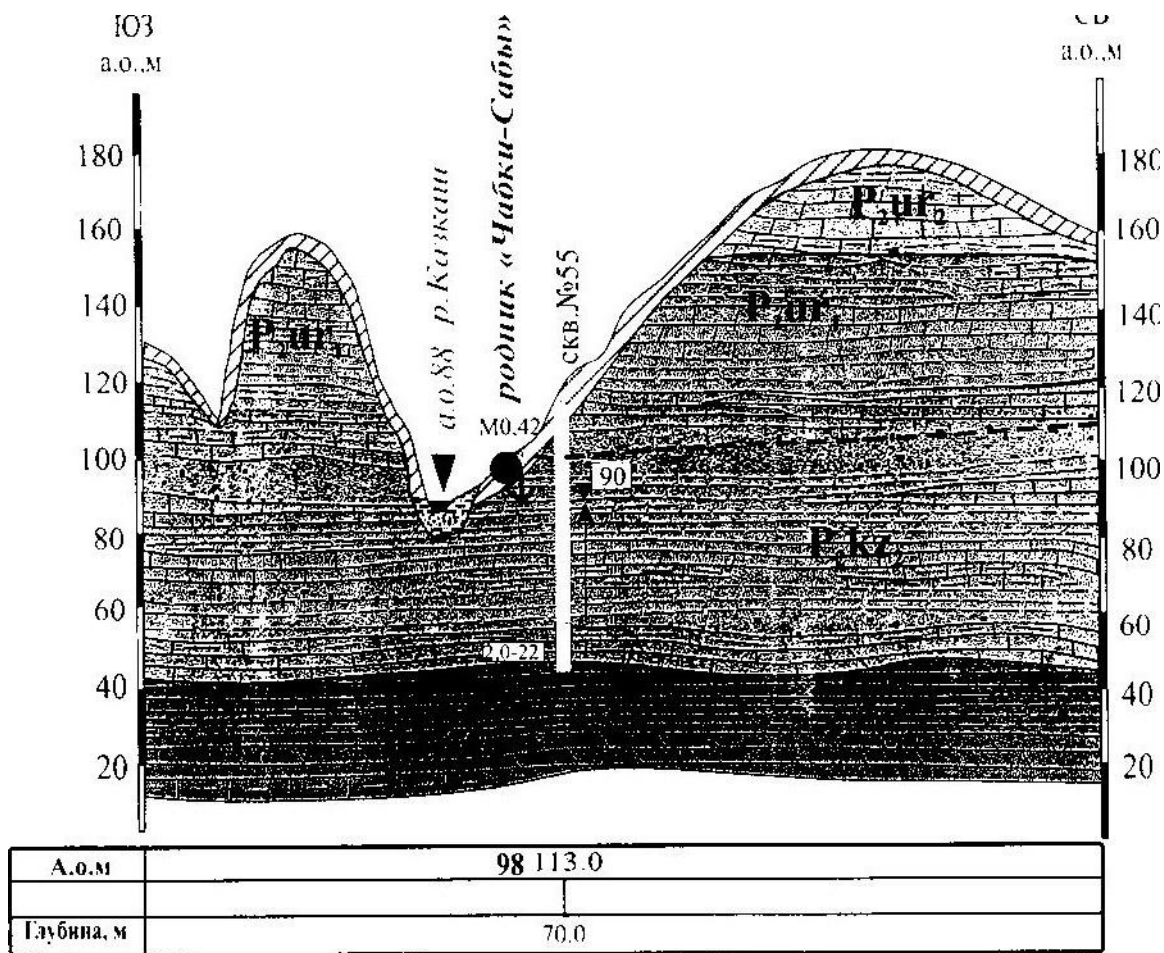
- су үткәрә торган локаль ирекле су йөртүче югары уржум карбонат-терриген комплексы;

- Казанның югары өлешендә су үткәрә торган терриген-карбонат комплексы.

Югары субүләрдәге өслектән беренче булып, аз гына сулы югарылыкта урнашкан уржум карбонат-терриген комплексы ята, суны иң күп үткәрә торган токымнары булып зур булмаган егәрлектәге комташлар тора. Әлеге комплекс, сулы токымнарның егәрлеге аз булу сәбәпле, шулай ук аларның жирле чокыр челтәре белән дренажланган булуы аркасында, хужалык-эчә торган су белән тәэмин итү өчен файдаланылмый.

Түбән уржум карбонат-терриген комплексының иң үткәрүчән токымнары булып балчык токымнары арасында ята торган, егәрлеге 0,5-4,5 метр булган, аз дәрәжәдә цементланган комташлар һәм ярыклы известьташлар тора. Төрле су горизонтлары өчен статик дәрәжәләр 5-20 метрлы тирәнлекләрдә билгеләнә. Су йөртүче токымнарның егәрлеге аз

булу һәм корылышы буенча тотрыксызлыгы аркасында, шулай ук аларның жирле чокыр челтәре белән дренажланган булуы сәбәпле, комплексның су хәрәкәте түбән һәм тигезсез һәм аның жир асты сулары хужалык-эчә торган су белән тәэмин итү өчен чикләнгән рәвештә (тикшерелә торган территориядән читтә чишмәләрнең каптажы) кулланыла. Комплексның туенуы атмосфера явым-төшемнәренең инфильтрациясе хисабына башкарыла. Комплексның жир асты суларын бушату аз үткәрүчән токымнар аша түбәнрәк ятучы су горизонтларына агып төшү, шулай ук чишмә агымы ярдәмендә дә гамәлгә ашырыла. Түбән уржум комплексын дренажлаучы якындагы чишмәләр Сатыш торак пунктында урнашкан, абсолют билгеләре – 108-110 метр. Суның химик составы буенча гидрокарбонат магний-кальцийлы, минераллашу дәрәжәсе – 0,5-0,6 г/л һәм гомуми катылыгы – 4,7-6,4°Ж.



Масштабы: горизонтальный 1:50 000  
вертикальный 1:2 000

3 нче рәсем. 1-1 линиясе буенча геологик-гидрогеологик кисем

Шартлы билгеләр:

Гидрогеологик стратификация берәмлекләре:

- |                     |   |
|---------------------|---|
| aQw                 | сулы өске дүртенчел-хәзерге аллювиаль комплекс  |
| су үткәрә комплексы | <div style="display: inline-block; border: 1px solid black; padding: 2px; text-align: center; width: 40px;">P<sub>ur<sub>2</sub></sub></div> торган локаль ирекле су йөртүчән югары уржум карбонат-терриген |
| су үткәрә комплексы | <div style="display: inline-block; border: 1px solid black; padding: 2px; text-align: center; width: 40px;">P<sub>ur<sub>1</sub></sub></div> торган локаль ирекле су йөртүчән түбән уржум карбонат-терриген |
| су йөртүчән         | <div style="display: inline-block; border: 1px solid black; padding: 2px; text-align: center; width: 40px;">P<sub>kz<sub>2</sub></sub></div> югары Казан терриген-карбанат комплексы                        |
| су йөртүчән         | <div style="display: inline-block; border: 1px solid black; padding: 2px; text-align: center; width: 40px;">P<sub>kz<sub>1</sub></sub></div> түбән Казан терриген-карбанат комплексы.                       |

Түбәнрәк югары Казанның терриген-карбонат комплексы ята, аның иң үткәрүчән токимнары ком ташлары һәм известьташлар булып тора. Комплекстың туенуы токимнары көндөзгә өслеккә чыккан урыннарда атмосфера явым-төшемнәренәң инфильтрациясе хисабына да, шулай ук югарырак ятучы горизонтлардан агып төшүче сулар хисабына да гамәлгә ашырыла. Жир асты суларының дәрәжәсе 100-115 метрлы абсолют тамгаларда билгеләнә. Бушану чишмәненәң елга үзәннәренә агуы аша, шулай ук түбәндәрәк урнашкан су офыкларына агуы хисабына бара. Жир асты сулары агымы көньякка, көньяк-көнбатышка Мишә елгасына таба юнәлгән. Комплекстың сулары өслектәге пычраклардан дүртенчел туфраклы балчыклар һәм уржум катламнарындагы балчыклы катламнар ярдәмендә сакланган. Чишмәләрненәң 0,5-5л/с дебитлары белән чыгу юллары Мишә елгасы һәм аның кушылдыкларының үзәнндә сөзәклекләрненәң аскы өлешләрендә Мамалай, Чәбкә-Саба, Казанчы Бигәнәй һ.б. торак пунктларда 95-105 метрлы абсолют тамгаларында билгеләнә. Чишмә сулары халык тарафыннан хужалык-эчү ихтыяжлары өчен кулланыла. Су химик составы буенча гидрокарбонат сульфат-гидрокарбонат магний-кальцийлы, гомуми катылыгы 4,6-7,0<sup>0</sup>Ж.

Комплекс үзара бәйләнештәгә берничә гидравлик горизонттан торган катламлы су йөртү системасын тәшкил итә. Комплекстың жир асты сулары өчен кискен вертикаль гидрохимик зональеге хас, ул минерализация тирәнлегә һәм катылыгы артуда, шулай ук сульфатларның эчтәлеген арттыруда чагыла.

Комплекстың өске өлешендә жир асты суларының табигый составы гидрокарбонат, сульфат-гидрокарбонатлы-кальцийлы, минераллашу дәрәжәсе 0,6-0,8 г/л һәм гомуми катылышы 7-12<sup>0</sup>Ж тәшкил итә. Кисемненәң аскы өлешендә жир асты суларының составы сульфатлы, кальцийлы, минераллашу дәрәжәсе 2,5-3,4 г/л кадәр һәм гомуми катылыгы 20<sup>0</sup>Ж.

### 3. Чишмәгә һәм нәтижәле су йөртү горизонтына сыйфатлама

Төзәтелә торган чишмә Казкаш елгасы үзәнненең сульях сыгылмалылыгының аскы өлешендә урнашкан Чәбкә-Сабадан 5 км көньяктарак урнашкан.

Чишмә Татарстан Республикасы Саба муниципаль районының Чәбкә-Саба т.п. хужалык-эчә торган су белән тәэмин итү өчен кулланыла.

Суга булган ихтыяж елына 2,063 мең м<sup>3</sup> тәшкил итә (тәүлегенә 5,65 м<sup>3</sup>).

Чишмә астан чыга, дебиты якынча 1,7-2.0 л/с, югары Казан известьташларының сулы горизонтларын дренажлый. Чишмә чыгуның абсолют билгесе – 98 м.

Су аерып тора торган кинлекләрдә продуктив горизонт аз үтеп керә торган уржум катламнары (күбесенчә балчык һәм алевролитлар, аз куәтле известьташлар һәм комташ катламнары булган) калынлыгы 30 метрга кадәр житә. Елга үзәнненең аскы өлешендә генә 2-4 метр куәтле катлам булып ятучы туфраклы балчыклардан тора. Тикшерелә торган чишмә аскы өлештән чыга, чишмә агымы формалаша торган нәтижәле су офыгы турыдан-туры өскә чыга һәм сакланмый торган булып тора.

Горизонтның туенуы инфильтрация һәм алга таба өске су үткәрүчән горизонтлардан су агып төшү хисабына башкарыла. Жир асты суларын бушату чишмә агымы юлы белән башкарыла.

Чишмә Казкаш елгасындагы су кисеменнән 10 метрга югарырак, су кисеменә кадәр 140 метр ераклыкта урнашкан. Нәтижәле су горизонты һәм өске сулык арасында гидравлик элементә юк.

Чишмә каптажланган, чишмә каптажы 2016 елда «Саба МПП ЖКХ» АЖ тарафыннан төзелгән. Каптаж камерасы су ага торган яктан тимер-бетон божралардан эшләнгән.

Сайлап алына торган чишмә суы күләмен исәпкә алу счетчик ярдәмендә алып барыла.



Күзәтүләр тәжрибәсе буенча, уртача су елының межаланган Чишмә агымы елның 9594 елгыдан түбән катламнарында чыккан чишмәләрнең 15% тәмин ителешеннән аерылып торы ачыкланды.

Шулай итеп, карала торган чишмә тәүлегенә  $5,65 \text{ м}^3$  (0,07 л/с) кадәр ихтыяжны тәмин итә ала.

#### 4. Чишмә суның сыйфатына характеристика

Карала торган районда атмосфера явым-төшемнәрен инфильтрацияләү хисабына кулланыла торган чишмә суларының химик составы интенсив су алмашу шартларында табигый факторлар йогынтысында формалаша, яхшы дренажда һәм токымнарның югары ешлыгы булганда уртача дымлы климат шартларында формалаша. Химик составны формалаштыруның һәм чишмә суларын минеральләштерүнең әйдәп баручы факторлары булып углекислотлы чыгару һәм эретмә, шулай ук су сыйдыручы токымнарның матди составы тора.

Химик составы буенча чишмә сулары гидрокарбонатлы магний-кальцийлы, суның гомуми катылыгы – 4,9-5,8<sup>0</sup>Ж.

2016 елда жир асты суларының сыйфатын тикшереп торы «Татарстан Республикасында гигиена һәм эпидемиология үзәге» ФБССУ Саба, Кукмара, Мамадыш районнарындагы филиалының аккредитацияләнган сынау лабораториясе үзәге тарафыннан башкарылды. Химик составның өйрәнелгән күрсәткечләре буенча, лаборатор тикшеренүләр беркетмәләре нигезендә, суның сыйфаты СанПиН 2.1.4.1074-01 «Эчәргә яраклы су» таләпләренә туры килә (2016 елның 25 ноябрәндәге 25 нче номерлы беркетмә).

Микробиологик күрсәткечләр буенча су шулай ук СанПин 2.1.4.1074-01 таләпләренә туры килә. (2 нче кушымта).

## 5. Санитар саклык зонасы пояслары чиклэрен гидрогеологик нигезлэү

СанПин 2.1.4.110-02 талэплэренэ туры китереп, хужалык-эчэр су белэн тээмин итү өчен кулланыла торган су алу жайланмасы өч пояс составында санитар саклык зоналары белэн тээмин ителергэ тиеш.

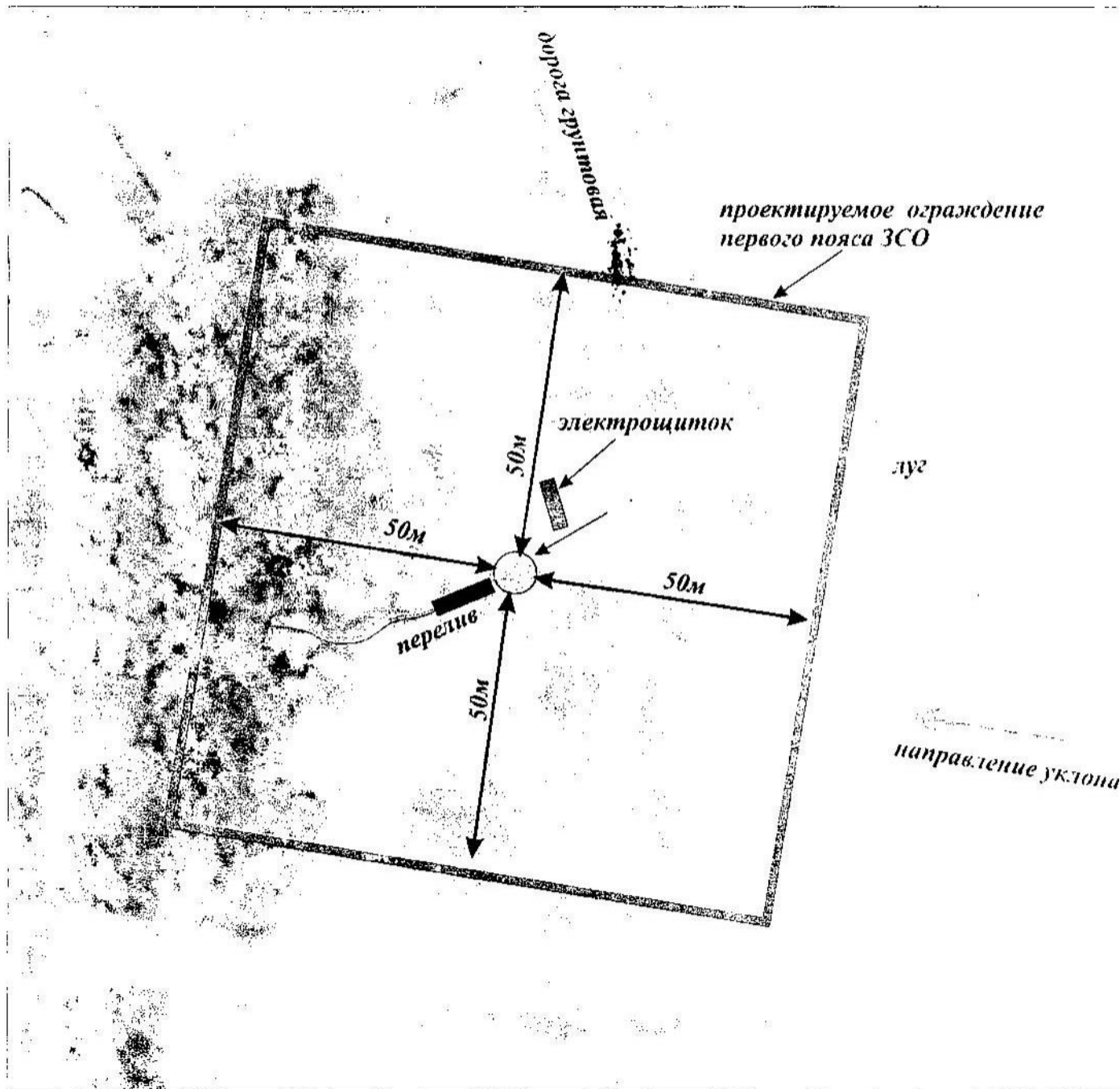
ЗСО-I, су алу жайланмасын очраклы яки аңлы рэвештэ пычранудан һәм зарарланудан саклауны тээмин итэ;

ЗСО-II, су алу жайланмасына керэ торган суны микроб пычранудан яклауны тээмин итэ;

ЗСО-III, су алу жайланмасына керэ торган суны химик пычранудан яклауны тээмин итэ.

Беренче пояс (ЗСО-I) чиге су алу жайланмасыннан кимендэ 30 метрлы ераклыкта – сакланган жир асты суларын кулланганда һәм кимендэ 50 метрлы ераклыкта – тиешенчэ сакланылмаган жир асты суларын кулланганда билгелэнэ.

Якланган жир асты суларына басымлы һәм басымсыз катламара сулар керэ, алар санитар саклык зонасының барлык пояслары чиклэрендэ тоташ су үткөрмәүчән түбэгэ ия, бу – югарыда житэрлек сакланмаган су йөртүчән горизонтлардан яисэ жир өстеннән туклану мөмкинлеген юкка чыгара.



Масштаб 1: 000

4 нче рәсем. Чишмәдән су алу корылмасының ССЗ беренче поясының проеклана торган чикләре планы

$T_2$  — чыганакка ток линияләре буенда нәтижәле су горизонты буенча пычракның хәрәкәт итү вакыты.

Тулы булмаган зонада дым күчерү тизлегә түбәндәге формула буенча билгеләнә:

$$V_{0.} = \frac{1}{n_0} \sqrt[3]{\varepsilon^2 * k_z^0} \quad (2)$$

биредә

$k_z^0$  — аэрации зонасында токымнарның вертикаль фильтрация коэффициенты, м/тәүлек.

$n_0$  — аэрация зонасы токымнарындагы актив вак куышлар;

$e$  — инфильтрация ешлыгы, м/тәүлек.

Аэрация зонасы буенча пычрану вакытын грунт сулары дәрәжәсенә кадәр үтеп керү вакытын түбәндәге формула буенча исәпләп була:

$$T_1 = \frac{m_0}{V_0}, \quad (3)$$

биредә  $m_0$  - аэрация зонасының көче.

2 һәм 3 күрсәтмәләргә файдаланып, түбәндәгечә язып була:

$$T_1 = \frac{m^0 n_0}{\sqrt[3]{\varepsilon^2 k_z^0}},$$

Катлы-катлы кисем өчен (4)

$$T_1 = \sum T_{1i} = \frac{m^0_i n_{0i}}{\sqrt[3]{\varepsilon^2 k_{zi}^0}}, \quad (5)$$

Ток сызыгы буйлап продуктив сулы горизонт буйлап пычрануның хәрәкәте түбәндәге формула буенча исәпләнә:

$$T_2 = \frac{l}{V_{л}}, \quad (6)$$

биредә  $l$  - ток линиясенә санитар саклык зонасы чигеннән алып чыганакка кадәрге озынлыгы;

Шунысын да билгеләп үтәргә кирәк,  $T_1$  яраланган токымнарда фильтрациянең югары градиенты булганда  $T_2$  зурлыгы белән чагыштырганда,  $T_2$  зурлыгында якин исәп-хисапларда кимсетеп булмый.

Безнең климат шартлары өчен жир асты агымы шартларында патоген организмнарның исән калу вакыты  $T=400$  тәүлек тәшкил итә.

Формуладан (1) күренгәнчә, пычрану хәрәкәтенең гомуми вакыты, беренче чиратта, аэрация зонасы аша хәрәкәт итү вакытына шактый бәйле.

Чишмәдән 240 метрлы ераклыкта, абсолют тамгасы 130 метр дәрәжәсендә жир өслегенең изобөгелеше буенча нәтижәле сулы горизонтны каплап торган токымнарның гомуми калыңлыгы 32 метр тәшкил итә. Шулу вакытта аэрация зонасының егәрлеге 32 метрга җитә. Аэрация зонасы егәрлеге 4 метр булган турфаклы балчыклар, 3 метрлы балчыклар, 19 метр егәрлекле мергельләр, известьташлар, комташлар белән катланган.

Күрсәтелгән токымнар өчен параметрларның түбәндәге санлы күрсәткечләре хас:  $K=0.001$ /тәүлек,  $n=0.1$ ,  $K=0.0001$  м/тәүлек,  $n=0.05$ , мергельләр, известьташ, ком ташлары өчен  $k=0.02$  м/тәүлек,  $n=0.1$ .

Инфильтрация күләмен  $e=2,7 \times 10^{-4}$  тигез кабул итәргә кирәк, чөнки ул уртача еллык явым-төшемнәрнең якынча 20% өлешен тәшкил итә, районда ул елына 500 мм тәшкил итә.

Формулага кертеп (3) исәпләү күләмнәренең санлы кыйммәтләрен алачакбыз:

$$T_1 = 3387 \text{ тәүлек.}$$

$T_1$  аэрация зонасын узуга тотылучы вакыт жир асты агымы шартларында патоген организмнарның исән калу вакытынан шактый артып китә.

Китерелгән исәпләмәдән күренгәнчә, чишмәнең ССЗ-2 чиге әлеге чишмә өчен өскә таба 130 метрлы абсолют билгесе булган (көнчыгыш юнәлештә 240 метр) көндөзгә изолиния белән чикләнәргә мөмкин, ә агым буенча аска таба регламентланган беренче пояс чиге белән (50 метр) кушылган.

Чишмәнең туклану өлкәсе мәйданы су жыю мәйданы белән чикләнә, көнчыгыш юнәлештә чишмәдән 2,0 км өскә таба сузылган тау буйлап өскә таба бара.

Жир асты сулары агымы су бүлүдән көнбатышка таба бушату өлкәсендә жибәрелә.

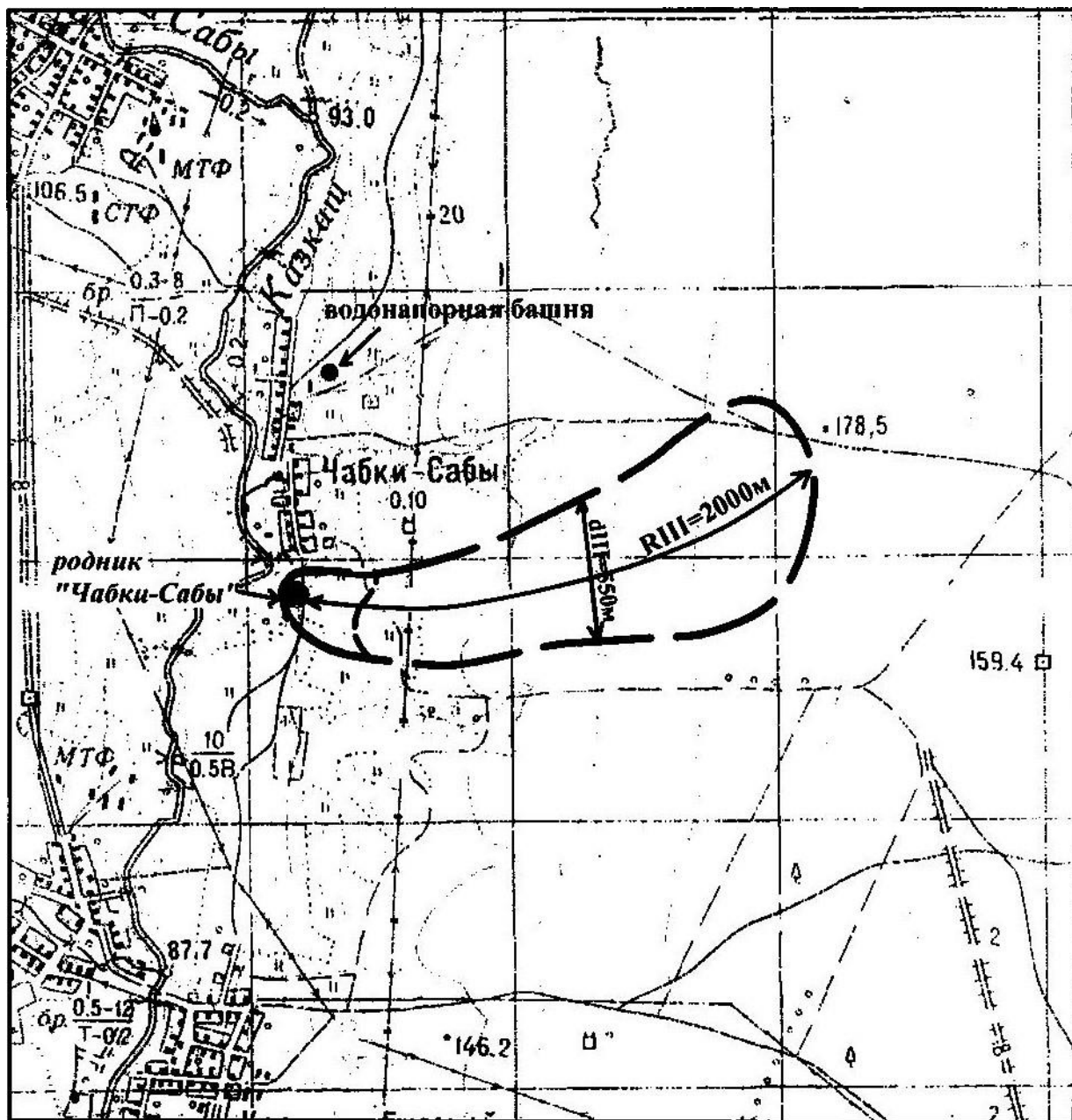
Өченче пояс чиге су алуның химик пычратудан куркынычсызлыгын тәмин итүче ераклык белән билгеләнә, аны үтү өчен тотрыклы химик пычрануга су алу жайланмасын эксплуатацияләүнең исәп-хисап срогыннан артып киткән вакыт кирәк булчак.

ССЗ өченче поясының чикләрен әлеге шартларда чишмәнең географик су жыю чикләрендә кабул итү урынлы булыр, аларда аның агымы формалаша.

Шулай итеп, икенче һәм өченче пояс чикләре түбәндәге параметрлар белән характерлана:

Чишмәнең ССЗ-2 чикләре агым буенча өскә таба – 240 метр, ССЗ-2 үзәк өлешендәге киңлегә – 270 метр.

ССЗ-3 өскә таба агым буенча – 2 км, ССЗ-3 үзәк өлешендәге киңлегә – 550 метр, аска таба агым буенча икенче һәм өченче ССЗ пояслары кушылган һәм 50 метрга тигез.



Рәсем. Чишмәнең ССЗ икенче һәм өченче поясы чикләрен урнаштыруның ситуацион планы

Шартлы билгеләр:

«Чабкә-Саба» чишмәсе

ССЗ икенче поясы чиге

ССЗ өченче поясы чиге





## 6. Санитар саклык зонасы пояслары чикләрөндөгө санитар

### торышка сыйфатлама

Чишмәдән су алу буенча «Чәбкә-Саба» корылмасы Чәбкә-Саба торак пунктннан 0,15 км көньяктарак, Казкаш елгасы үзәнлегеннән сул яр өлешөндө түбән урында урнашкан (6 нчы рәсем).

Чишмә чыгуның абсолют билгесе – 98 метр. Чишмәнең дебиты якынча 1,8-2,0 л/с тәшкил итә. Чишмә Казкаш елгасындагы судан 9-10 метр биеклөктә урнашкан. Чишмәне язгы ташу барышында һәм өслөктөгө сулыклардан су басмый.

Чишмә суының биеклөгө буенча күзөтүләр алып барылмый, чишмәдән алынган суны исәпкә алу сөтчик ярдәмендә алып барыла.

Чишмә каптажланган һәм Чәбкә-Саба торак пунктнн эчә торган һәм хужалык-көнкүрөш суы белән үзәкләштерелгән рәвештә тәэмин итү өчен кулланыла. Су алу күләмө тәүлегенә 5,65 м<sup>3</sup> тәшкил итә. Су белән тәэмин итүне «Саба ТКХ КЖП» АЖ гамәлгә ашыра һәм контрольдә тотат. Чишмәнең беренче ССЗ поясы 50 метр ераклыкта билгеләнгән һәм аның коймалары юк (2016 елның ноябрөндөгө тикшерү вакытына). Каптаж өслөктән пычраклар һәм өслөктән агынты сулары үтеп керүдән саклау өчен төзелгән.

Чишмә каптажланган, чишмә каптажы 2016 елда «Саба ТКХ КЖП» АЖ тарафыннан төзелгән. Каптаж камерасы 1,5 метр диаметрлы тимер-бетон божралардан эшләнгән. Каптаж камерасының күләмө – 4,8 м<sup>3</sup>. Өстән каптаж камерасы бетон плитә белән ябылган, аның өстенә техник кое (насос станциясе) барлыкка китерүчө тагын ике тимер-бетон божра урнаштырылган. Техник коеда гидроаккумулятор, су сөтчигы, тикшерү клапаны, задвижкалар һ.б. суүткәргөч жиһазлар урнашкан. Кое люк һәм металл капка

белән жиһазландырылган. Капка йозакка ябыла. Капка структурасы өстендә металл түбә (7-9 рәсем).

Коеның тышкы ягында божралар балчык белән ныгытылган (балчык йозак бар). Каптаж камерасы су агызу торбасы белән жиһазландырылган, артык су аның аша чыгарыла (10 рәсем).

Каптаж жайланмасы вентиляция торбасы белән жиһазландырылмаган. Каптажның изоляциясе юк, чөнки кышкы чорда туңудан саклану өчен чишмә дебиты житәрлек булып тора.

Чишмәдән су алу корылмасының территориясе көнбатыш юнәлештә, Казкаш елгасы ягында табигый авышлыкка ия. Өслек агымын каптаж корылмасыннан агызу өчен су алу корылмасы майданчыгы планлаштырылмаган. Су алу корылмаларына каты өслекле юллар юк. Су алу корылмасы яктыртылмый. Су алу территориясе сакланмый. Биек кәүсәле агачлар утыртылмый, территория болын үсемлекләре белән капланган. Туфрак бозылмаган һәм пычратылмаган һәм яхшы санитар халәттә. Чишмәнең беренче ССЗ поясы территориясендә турыдан-туры каптаж корылмасыннан тыш электр жиһазлары белән калкан урнашкан. Су алу корылмасының беренче ССЗ поясы территориясендә су алу корылмасын эксплуатацияләүгә бәйле булмаган чит предметлар, корылмалар юк.



Рис. 6 . Водозабор в н.п.Чабки-Сабы



Рис.7 . Каптажное сооружение водозабора «Чабки-Сабы»



Рис. 8. Люк над канализационной камерой

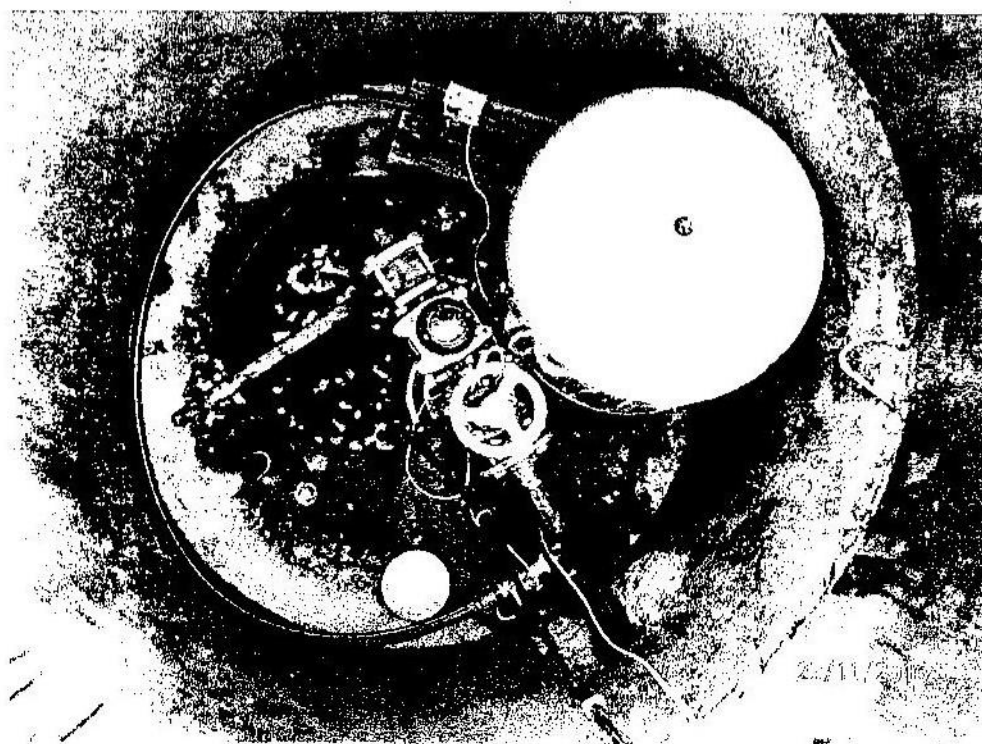


Рис. 9. Оборудование насосной станции (гидроаккумулятор, счетчик, краны, задвижки)



Рис. 10. Передлив из капажной камеры

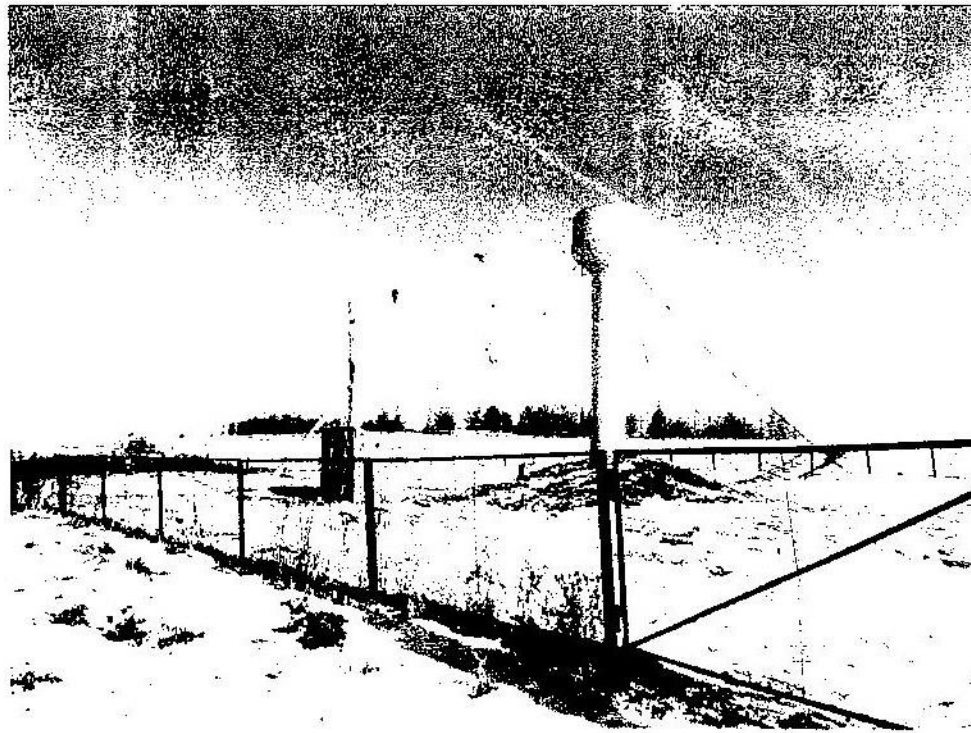


Рис. 11. Водонапорная башня и ограждение первого пояса ЗСО

Каптаждан 0,8 км төньякта урнашкан су туплап бару савыты су этеме булган каланчаны («Рожнов») хәтерләтә, аның күләме 10 м<sup>3</sup>. Суэтем каланчасы очраклы яки белә торып пычрануны булдырмау өчен жиһазландырылган. СанПиН2.1.4. 1110-02 нигезендә суэтем каланчасының беренче ССЗ поясы 10 метрдан да ким булмаска тиеш. Су каланчасы тирәли ССЗ беренче поясы коймалары 20-30 метр аралыкта урнаштырылган, бу СанПиН2.1.4.1110-02 таләпләренә туры килә (11 рәсем).

Чишмәдән су белән тәмин итү бары тик Чәбкә-Саба торак пункты ихтыяжлары өчен генә башкарыла, суүткәргечләр аның территориясе буенча уза. Суүткәргеч узу трассасы буенча чүплекләр, ассенизация кырлары, фильтрлау кырлары, сугару кырлары, зиратлар, үлэт базлары юк. Карала торган районда грунт сулары шактый түбән (15-20 метрлы тирәнлектә) ята, димәк, СанПиН2.1.4.1110-02 нигезендә суүткәргечләрнең санитар саклык полосасы ике яктан да 10 метр булырга тиеш. Су үткәргечләрнең санитар саклык полосасы чикләрендә туфрак һәм грунт сулары пычрану чыганакалары юк.

Су белән тәмин итү схемасы түбәндәгечә: су каптаж камерасыннан насос (ЭЦВ б-6.5-125) ярдәмендә чишмәдән 0,8 км төньякта урнашкан суэтем каланчасына бирелә. Суэтем каланчаларыннан су бүлү челтәренә, кулланучыга бирелә (12 рәсем).

ССЗ беренче поясы чикләрендә суүткәргеч корылмаларны эксплуатацияләүгә, реконструкцияләү һәм киңәйтүгә турыдан-туры катнашы булмаган барлык төзелеш төрләре, шул исәптән каптаж һәм суэтем каланчаларын төзү эшләре алып барылмый. Торак һәм хужалык-көнкүреш биналары юк. Халык яшәми. Агу химикатлары һәм ашламалар кулланылмый.

Канализация челтәрләре чишмәнең ССЗ-1 поясы территориясе аша үтми.

Тулаем алганда, беренче ССЗ поясы чикләрендә хәл уңай.

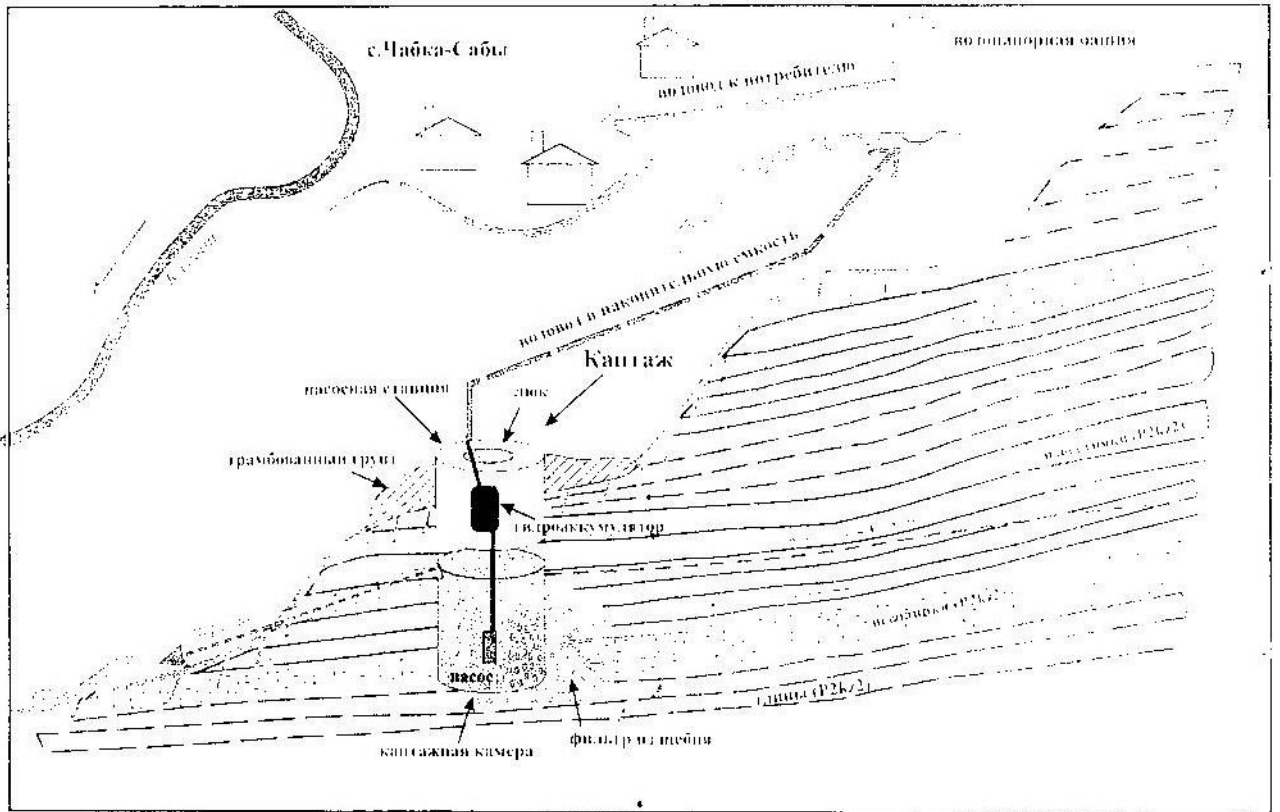
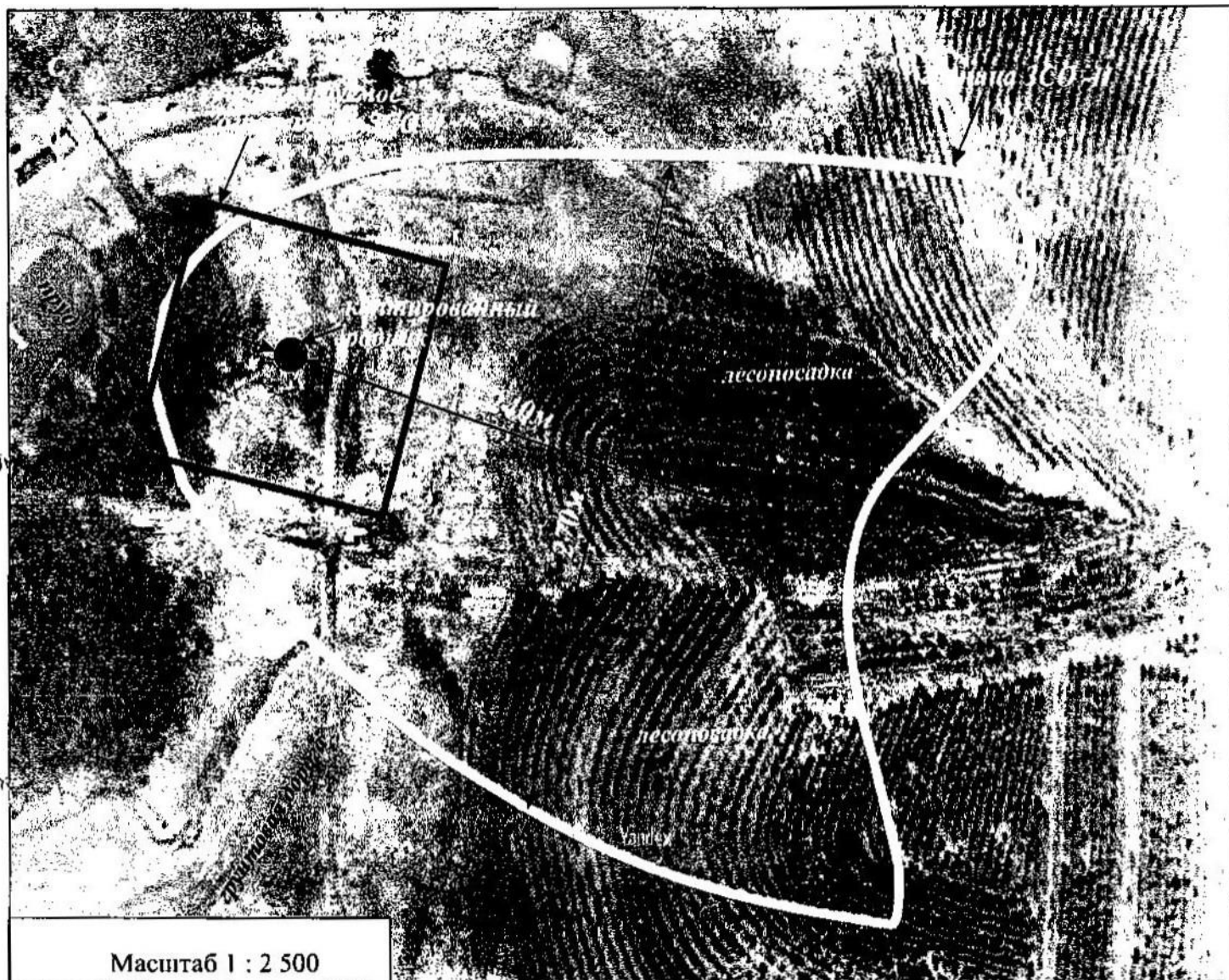


Рис. 12. Схема кантажа





13 нче рәсем. Чишмәнең ССЗ икенче поясы чикләрен урнаштыруның ситуацион планы



«Чэбкэ-Саба» су алу корылмасының ССЗ өченче поясы чикләрендә, башлыча, авыл хужалыгы кулланылышындагы жирләр (сөрүлекләр), шулай ук урман утырмалары, автомобиль юллары урнашкан (5 рәсем).

Жир асты суларын химик пычратуның потенциал чыганаклары ССЗ-3 территориясе чикләрендә эшкәртелә торган кырларга кертелә торган ашламалар булырга мөмкин.

Тулаем алганда, чишмәнең туклану өлкәсенә туры килгән ССЗ-3 чигендә санитар хәл уңайлы.

ССЗ икенче һәм өченче поясы чикләрендә су алу урыны булган районда яңа төзелеш планлаштырылмый. ССЗ-1, ССЗ-2, ССЗ-3 чикләрендә яңа скважиналар бораулау планлаштырылмый.

7. Санитар саклык зонасының беренче, икенче һәм өченче поясы  
чикләренә кергән территорияләрдән хужалык өчен файдалану  
кагыйдәләре һәм режимы

Санитар саклык зонасының һәр поясы өчен, СанПиН 2.1.4.1110-02 нигезендә, махсус режим билгеләнә һәм суның сыйфаты начараюны кисәтүгә юнәлтелгән чаралар комплексы билгеләнә.

Беренче пояс буенча чаралар

Санитар саклык зонасындагы беренче пояс территориясе өслек агымын аннан читкә агызып жибәрү өчен планлаштырылган, яшелләндерелгән, коймалап алынган һәм сак белән тәэмин ителгән булырга тиеш. Биек кәүсәле агачлар утырту тыела.

Төзелешнең су үктәрү корылмаларын эксплуатацияләү, үзгәртеп кору һәм киңәйтүгә турыдан-туры кагылышы булмаган барлык төрләре, шул исәптән төрле билгеләнештәге торбаүткәргечләр салу, торак һәм хужалык-көнкүреш биналары урнаштыру, кешеләрне яшәтү, агулы химикатлар һәм ашламалар куллану тыела.

Биналар ташландык суларны көнкүреш яки эшчәнлек канализациясенең ин якын системасына яки санитар саклык зонасындагы беренче поястан читтә икенче пояс территориясендәге санитар режимны исәпкә алып урнаштырылган жирле чистарту корылмалары станцияләренә агыза торган канализация белән жиһазландырылырга тиеш.

Искәрмәле очракларда, канализация булмаса, санитар саклык зонасының беренче поясы территориясе пычрануга юл куймый торган урыннарда урнашкан, нәжесләрне һәм көнкүреш калдыкларын кабул итү өчен, аларны чыгарганда су үткәрми торган корылмалар төзелергә тиеш.

Санитар саклык зонасының беренче поясында урнашкан су үткәрү корылмалары скважина очлыклары һәм скважина авызлары, резервуарларның люклары һәм агызу торбалары һәм насосларга су тутыру жайланмалары пычрану мөмкинлеген калдырмауны исәпкә алып жиһазландырылырга тиеш.

Су алу корылмаларының барысы да су алу корылмасын проеклаганда һәм санитар саклык зонасы чикләрен нигезләгәндә каралган проект житештерүчәнлегендәге су алу корылмасын эксплуатацияләгәндә фактик дебитның туры килүенә системалы тикшерү уздыру аппаратурасы белән жиһазландырылырга тиеш.

Икенче һәм өченче пояслар буенча чаралар

Сулы горизонтларны пычрату ихтималлыгы өлешендә куркыныч тудыра торган барлык искергән, эшләми торган, житешсезлекләре булган яки дәрәжә эксплуатацияләнгәнми торган скважиналарны ачыклау, цементлау яки торгызу.

Яңа скважиналарны бораулау һәм яңа төзелешнең туфрақ катламын бозуга бәйле эшләре дәүләт санитар-эпидемиология күзәтчеләге үзәге белән мәжбүри килештереп гамәлгә ашырыла.

Яраксызланган суларны жир асты су горизонтларына агызуны, каты калдыкларны жир астында урнаштыруны һәм жир асты байлыклары белән эшләр башкаруны тыю.

Ягулык-майлау материаллары, агулы химикатлар һәм минераллы ашламалар складлары, сәнәгый агынтыларны туплау, шлам саклау жайланмаларын һәм жир асты суларын химик пычрату куркынычы белән аңлатыла торган башка объектларны урнаштыруны тыю.

Дәүләт санитар-эпидемиологик күзәтчеләге үзәге, дәүләт экология һәм геологик контроль органнары һәм учреждениеләре белән килештереп, су йөртү офыгын пычранудан яклау буенча махсус чаралар үтәгән шартта, мондый объектларны ССЗ өченче поясы чикләрендә сакланган жир асты суларыннан файдаланганда гына урнаштырырга рөхсәт ителә.

Санитар саклык зонасының икенче һәм өченче поясы чикләренә авыл хужалыгы жирләре эләккәнгә күрә, ашламалар куллану гамәлдәге нормативлар нигезендә башкарылырга тиеш.

Куәтле балчық калынлыгы, тирән дәрәжәдәге һәм продуктив су офыклары булу сәбәпле, жир асты сулары яхшы сакланган, моны жир асты суларының

химик анализлары да раслый. Жир асты суларында азотлы һәм бактериаль пычрану очраклары теркәлмәгән.

Икенче пояс буенча өстәмә чаралар.

ССЗ икенче поясы эчендә жир асты су чыганаклары буенча түбәндәге өстәмә чаралар үтәлергә тиеш.

Тыела:

- зиратлар, үлэт базлары, урыннарда санитария шартларын яхшырту кырлары, фильтрлаштыру кырлары, тирес саклау урыннары, силос траншеялары, терлекчелек һәм кошчылык предприятиеләре һәм жир асты суларын микроб белән пычрату куркынычы тудырган башка объектларны урнаштыру;

- ашламалар һәм агулы химикатлар куллану;
- төп кулланудагы урманнарны кисү һәм үзгәртеп кору.
- торак пунктлар һәм башка объектлар территорияләрен санитар төзекләндерү чараларын үтәү (канализация белән тәмин итү, су үткәрми торган ташландык су чокыры ясау, өслек суларын читкә агызуны оештыру һ.б.).

Суүткәргечләрнең санитар-саклык полосасы буенча чаралар.

Санитар саклык полосасы чикләрендә түбәндәгеләрне урнаштыру тыела:

- чүплекләр
- ассенизация кырлары
- фильтрлау кырлары
- сугару кырлары
- зиратлар
- үлэт базлары
- сәнэгать һәм авыл хужалыгы предприятиеләре.