



ПОСТАНОВЛЕНИЕ

КАРАР

с. Верхний Услон

Татарстан Республикасы Югары
Ослан муниципаль районы
территориясендә эвакуациялэнгән
халыкны вакытлыча урнаштыру
пунктларын булдыру һәм оештыру
турында

“Халыкны һәм территорияләрне табигый һәм техноген характердагы гадәттән тыш хәлләрдән яклау турында” 1994 елның 21 декабрдәге 68-ФЗ номерлы, “Россия Федерациясендә жирле үзидарәне оештыруның гомуми принциплары турында” 2003 елның 06 октябрдәге 131-ФЗ номерлы Федераль законнар нигезендә, Югары Ослан муниципаль районы Башлыгының 02.03.2018 ел, №11 карары белән расланган Татарстан Республикасы Югары Ослан муниципаль районы территориясендә табигый һәм техноген характердагы гадәттән тыш хәлләрдә эвакуация чараларын планлаштыру һәм уздыру эшен оештыру турындагы нигезләмәгә таянып, табигый һәм техноген характердагы гадәттән тыш хәлләр килеп чыгу куркынычы булганда яки килеп чыкканда Югары Ослан муниципаль районы халкын вакытлыча күчерү (урнаштыру) чараларын планлаштыру, тәэмин итү һәм үткөрү бурычларын хәл итү максатларында Югары Ослан муниципаль районы Башкарма комитеты КАРАР БИРӘ:

1. Расларга:

Татарстан Республикасы Югары Ослан муниципаль районы территориясендә табигый һәм техноген характердагы гадәттән тыш хәлләр янаганда яисә килеп туганда эвакуациялэнгән халыкны вакытлыча урнаштыру пункты турында Нигезләмәне (алга таба - Нигезләмә) 1 нче кушымта нигезендә;

табигый һәм техноген характердагы гадәттән тыш хәл килеп туганда, эвакуациялэнгән халыкны вакытлыча алар базасында урнаштыру пунктлары төзелә торган Югары Ослан муниципаль районы оешмалары һәм учреждениеләре исемлегә, 2 нче кушымта нигезендә.

2. ПВР начальниклары итеп алар төзелә торган оешмалар һәм учреждениеләр житәкчеләрен билгеләргә.

3. ПВР начальникларына 2 айлык срокта:

үз боерыгы белән формалаша торган ПВР шәхси составын билгеләргә, аны урнаштыру өчен биналарны билгеләргә;

өлеге Карар белән расланган Нигезләмә нигезендә ПВР эшен оештыру-планлаштыру документларын эшләргә;

ПВР шәхси составы тарафыннан функциональ вазыйфаларны өйрәнү буенча укулар үткәрүне оештырырга;

ел саен район өчен хас булган сезонлы табигый күренешләргә (язгы ташу, табигый янгыннар, урман янгыннары, кышкы жылыту сезоына әзерлек һ.б.) әзерләнү чорында ПВР практик яктан жәелдерү буенча күнегүләр үткәрүне планлаштырырга һәм үткәрергә.

3. Куралово, Олы Меми, Яр буе Морквашы авыл жырлекләре башлыкларына һәм Югары Ослан муниципаль районы Башкарма комитеты житәкчесенә эшне оештыруда һәм аларны жиһазлауда ПВР администрацияләренә һәрьяклап ярдәм күрсәтергә тәкъдим итәргә.

4. Татарстан Республикасы Югары Ослан янгын-коткару гарнизоны начальнигына Югары Ослан муниципаль районы территориясендә төзелә торган ПВР эшен планлаштыру һәм оештыру буенча методик ярдәм күрсәтүне тәкъдим итәргә.

5. ПВР эшен оештыру һәм эвакуацияләнгән халыкның тормыш эшчәнлеген тәэмин итү өчен:

"Югары Ослан РҮХ" ДАССО баш табибына һәр ПВР медицина персоналын һәм фельдшер-акушерлык пунктларының һәм район хастаханәсенә матди чараларын медицина пункты эшен оештыру һәм зыян күргән халыкка медицина ярдәме күрсәтү өчен беркетергә тәкъдим итәргә;

Россия Эчке эшләр Министрлыгының Югары Ослан районы буенча бүлеге начальнигына һәр ПВР жәмәгать тәртибен саклауны тәэмин итү өчен полиция хезмәткәрләрен, участок полиция хезмәткәрләрен беркетергә тәкъдим итәргә;

«Югары Ослан муниципаль районы мәгариф бүлеге» МКУ учреждениесенә ана һәм бала бүлмәсе эшен кирәкле милек белән тәэмин итү һәм оештыру өчен ПВР якын урнашкан мәктәпкәчә белем бирү учреждениеләрен беркетергә;

Югары Ослан муниципаль районы Башкарма комитеты житәкчесенә социаль-иқтисадый үсеш буенча урынбасарына:

ПВР урнашкан зыян күргән халыкны тәэмин итү өчен кирәкле азык-төлек продуктлары, эчә торган су, йокы кирәк-яраклары һәм беренче кирәк-яраклар белән беренчел исәпләүне, аларда бер тәүлек эчендә урнаштырылган кешеләрнең максималь саныннан чыгып исәпләп чыгарырга;

оештыру-хокукый рәвешенә һәм милек төренә бәйсез рәвештә, предприятиеләр, оешмалар белән өч тапкыр кайнар туклану оештыруга, азык-төлекне һәм матди-техник чараларны ПВР китерү буенча шартнамәләр төзергә.

6. Башкарма комитет житәкчесенә 2011 елның 20 маендагы 556 номерлы "Югары Ослан муниципаль районында халыкны вакытлыча урнаштыру пунктларын булдыру турында" карарын үз көчен югалткан дип танырга.

7. Әлеге карарның үтәлешен тикшереп торуну Югары Ослан муниципаль районы Башкарма комитеты житәкчесенә социаль-мәдәни мәсьәләләр буенча урынбасары - Югары Ослан муниципаль районының кабул итү эвакуация комиссиясе рәисенә йөкләргә.

Житәкче вазыйфасын башкаручы

М.М. Черменский

Татарстан Республикасы Югары
Ослан муниципаль районы Башкарма
комитетының 20____ елның _____
_____ номерлы карарына
1нче кушымта

Татарстан Республикасы Югары Ослан муниципаль районы территориясендә
табигый һәм техноген характердагы гадәттән тыш хәл булганда эвакуацияләнгән
халыкны вакытлыча урнаштыру пункты турында
НИГЕЗЛӘМӘ

1. Гомуми нигезләмәләр

Татарстан Республикасы Югары Ослан муниципаль районы территориясендә табигый һәм техноген характердагы гадәттән тыш хәлләр килеп чыкканда эвакуацияләнгән халыкны вакытлыча урнаштыру пункты турында Нигезләмә (алга таба - Нигезләмә) “Халыкны һәм территорияләрне табигый һәм техноген характердагы гадәттән тыш хәлләрдән яклау турында” 1994 елның 21 декабрдәгә 68-ФЗ номерлы Федераль закон, “Россия Федерациясендә жирле үзидарәне оештыруның гомуми принциплары турында” 2003 елның 06 октябрдәгә 131-ФЗ номерлы Федераль закон, Россия Федерациясе Гражданның оборонасы эшләре, гадәттән тыш хәлләр һәм бәла-каза нәтижеләрен бетерү Министрлыгының гадәттән тыш хәлләрдә халыкны беренче чиратта тормыш белән тәэмин итүне оештыру һәм зыян күргән халыкны вакытлыча урнаштыру пунктларының эшен оештыру буенча 25.12.2013 ел, №2-4-8-37-14 Методик тәкъдимнәре белән, Югары Ослан муниципаль районы Башлыгының 02.03.2018 ел, №11 карары белән расланган Татарстан Республикасы Югары Ослан муниципаль районы территориясендә табигый һәм техноген характердагы гадәттән тыш хәлләрдә эвакуация чараларын планлаштыру һәм уздыру эшен оештыру турындагы нигезләмәгә таянып, табигый һәм техноген характердагы гадәттән тыш хәлләр килеп чыгу куркынычы булганда яки килеп чыкканда Югары Ослан муниципаль районы халыкны вакытлыча күчерү (урнаштыру) чараларын планлаштыру, тәэмин итү һәм үткөрү бурычларын хәл итү максатларында эшләнә.

Өлеге Нигезләмә Татарстан Республикасы Югары Ослан муниципаль районы территориясендә гадәттән тыш хәлләр янаганда яисә килеп туганда эвакуацияләнә торган халыкны вакытлыча урнаштыру пунктының (алга таба - ПВР) төп бурычларын, эшчәнлеген һәм тәртибен билгели.

ПВР гадәттән тыш хәл зонасыннан (алга таба - ЧС) яки гадәттән тыш хәл зонасыннан күчерелгән (эвакуацияләнгән) халыкны кабул итү, вакытлыча урнаштыру, исәпкә алу һәм беренче чиратта яшәү өчен билгеләнгән.

ПВР алдан ук, муниципаль оешмалар һәм учреждениеләр базасында, гадәттән тыш хәлләр килеп чыгу яки килеп чыгу куркынычы янаган Югары Ослан муниципаль районы халыкны ашыгыч рәвештә урнаштыру өчен төзелә.

ПВР бары тик тыныч вакытта гына гадәттән тыш хәлләрне кисәтү һәм бетерү, янгын куркынычсызлыгын тәэмин итү буенча комиссия (алга таба - КЧС һәм ОПБ)

рәйсе карары (боерыгы) нигезендә халыкны эвакуацияләү буенча оператив чаралар күрү өчен генә урнаштырыла.

2. ПВР төзүнең максаты һәм бурычлары

ПВР оештыруның төп максаты - гадәттән тыш хәл янаганда яисә барлыкка килгәндә оештыру чорында кешеләрнең гомерен һәм сәламәтлеген саклау өчен кирәкле шартлар тудыру һәм саклау.

ПВР төп бурычлары түбәндәгеләр:

а) көндәлек эшчәнлек вакытында:

мөмкин булган гадәттән тыш хәлләр зоналарыннан чыгарыла торган халыкны оешкан төстә кабул итү чараларын гамәлгә ашыруга планлаштыру һәм эзерләү;

барлык кирәкле документларны эшләү;

биналарны, инвентарларны һәм элемент чараларын алдан ук эзерләү;

Гражданның оборонасы эшләре һәм гадәттән тыш хәлләр Министрлыгының гражданның кабул итү, исәпкә алу һәм урнаштыру буенча укыту;

ПВР администрациясенә хәбәр итү, җыю һәм эшләү мәсьәләләрен практик яктан эзерләү;

Россия Гадәттән тыш хәлләр Министрлыгының территориаль органнары, гражданның оборонасы бурычларын һәм гадәттән тыш хәлләрне кисәтү һәм бетерү бурычларын хәл итәргә вәкаләтле органнар (алга таба - ГО һәм ЧС) үткәрә торган өйрәнүләрдә, тренировкаларда һәм тикшерүләрдә катнашу.

б) гадәттән тыш хәл барлыкка килгәндә:

эвакуацияләнгән торган халык өчен ПВР тулысынча җәелдерү, кешеләрне кабул итүгә һәм урнаштыруга эзерлек;

киләчәк халыкны исәпкә алуны һәм аны урнаштыруны оештыру;

Югары Ослан муниципаль районының КЧС һәм ОПБ белән, Югары Ослан муниципаль районының эвакуация комиссиясе, “Югары Ослан муниципаль районының Гражданның оборонасы идарәсе” муниципаль казна учреждениесе (алга таба - “Югары Ослан муниципаль районы УГЗ” МКУ) белән, эвакуацияләнгән торган халыкны тормыш белән тәэмин итүдә катнашучы оешмалар белән элемент урнаштыру;

эвакуацияләнгән торган халыкны тормыш белән тәэмин итүне оештыру;

ПВР килгән зыян күргән халыкның хәле турында мәгълүмат җиткерү;

Югары Ослан муниципаль районының КЧС һәм ОПБ халыкны кабул итү һәм урнаштыру барышы турында донесениеләр бирү;

зыян күрүче халыкны озак яшәү пунктларына җибәрергә эзерләү (торгызу эшләренең озакка сузылган чоры вакытында).

Эвакуация чараларының барышы, эвакуацияләнгән халыкның тормышын тәэмин итү турында ПВР начальнигы Югары Ослан муниципаль районының кабул итү эвакуация комиссиясе рәйсенә хәбәр итә.

Югары Ослан муниципаль районының эвакуация комиссиясе рәйсе эвакуация чаралары үткөрү, эвакуацияләнгән торган халыкны тормыш белән тәэмин итү турында Югары Ослан муниципаль районының КЧС һәм ОПБ рәйсенә хәбәр итә.

3. ПВР администрациясе тәкъдим ителгән составы

ПВР администрациясе штаты кабул ителгән зыян күргән халык санына бәйле һәм эвакуацияләнгән халыкны планлаштыру, оештыру һәм урнаштыру, шулай ук барлык төр тормыш тәэмин итү өчен эшләнгән.

ПВР администрациясе штаты ПВР төзелә торган оешма, учреждение житәкчесе боерыгы белән билгеләнә.

ПВР оештыру структурасы әлеге Нигезләмәгә 1 нче кушымтада тәкъдим ителгән.

ПВР администрациясе составына керүче затлар теоретик әзерлек узарга һәм практик күнегүләрдә, өйрәнүләрдә, ПВР жәелдерү буенча тикшерүләрдә катнашырга тиеш.

ПВР шәхси составы үз функциональ бурычларын белергә һәм аларны намус белән башкарырга тиеш.

ПВР администрациясе составына керә (вариант):

Житәкчелек:

1. ПВР начальнигы - 1 кеше.
2. Начальник урынбасары - 1 кеше.

Төркәлү төркеме һәм халыкны исәпкә алу:

1. Начальник - 1 кеше.
2. Дежур регистратор - 1-2 кеше.

Халыкны урнаштыру төркеме:

1. Начальник - 1 кеше.
2. Учётчик - 1-2 кеше.

Жәмәгать тәртибен саклау төркеме:

1. Комендант - 1 кеше.
2. Дружинник - 2-3 кеше.

Белешмәләр өстәле:

1. Белешмәләр өстәленең дежурные - 1 кеше.

Ана һәм бала бүлмәсе:

1. Бүлмә мөдире - 1 кеше.
2. Тәрбияче - 1 кеше.

Психологик тәэмин итү бүлмәсе (кирәк булганда):

1. Психолог - 1 кеше.

Медицина пункты:

1. Пункт начальнигы - фельдшер (табиб) - 1 кеше.
2. Урта (кече) персонал - 1-2 кеше.

Туклану пункты:

1. Буфетчы - 1 кеше.
 2. Ярдәмче хезмәткәр - 1-2 кеше.
- Барлығы ПВР өчен: - 16-22 кеше.

Югары Ослан муниципаль районының КЧС и ОПБ карары буенча ПВР эшләү өчен Югары Ослан звеносының ТП РСЧС көчләре һәм чаралары бүлеп бирелә:

Россия Эчке эшләр Министрлыгының Югары Ослан районы буенча бүлегеннән (жәмәгать тәртибен саклау хезмәте): 1-3 хезмәткәр һәм каты тавыш белән элемтәле транспорт - жәмәгать тәртибен саклауны тәэмин итү һәм ПВР урнашкан районда хәрәкәт кирәк булганда жайга салу өчен;

«Югары Ослан үзәк район хастаханәсе»нән (медицина хезмәте): табиб һәм урта медицина персоналы (2 - 3 кеше) - ПВР медицина пунктын оештыру өчен;

Югары Ослан муниципаль районы Башкарма комитеты җитәкчесенең социаль-икътисадый үсеш буенча урынбасары (сәүдә һәм туклану хезмәте): бер вәкил, шулай ук акчаларны һәм персоналны (якындагы сәүдә һәм җәмәгать туклануы оешмалары арасынан) - туклану пунктын урнаштыру һәм зыян күргән халыкны беренче кирәк-яраклар белән тәэмин итү өчен;

«Югары Ослан муниципаль районы мәгариф бүлеге»нән: кирәкле мөлкәт белән тәэмин итү һәм ана һәм бала бүлмәсе эшен оештыру өчен ПВР якын урнашкан мәктәпкәчә белем биру учреждениеләренең 1-2 хезмәткәре.

4. ПВР эшен оештыру

ПВР базасында урнаштырыла торган оешма җитәкчесе документларны эшләүне, ПВР эшчәнлеген өчен кирәкле матди-техник тәэмин итүне, администрацияне практик укыту оештыра һәм ПВР зыян күргән халыкны кабул итүгә әзерлеген, аны урнаштыру һәм беренче чираттагы тормыш тәэмин итү өчен шәхси җаваплылык тотат.

ПВР җаелдерүгә боерык (күрсәтмәләр) алганнан соң, ПВР администрациясе гамәлләренең календарь планы нигезендә чаралар башкарыла.

Эвакуацияләнүче халыкны урнаштыру, аның базасында, матди-техник чаралар һәм жиһазлар кулланып, ПВР урнаштырыла торган оешма (учреждение) бинасында планлаштырыла һәм гамәлгә ашырыла. Кирәк була калса, Югары Ослан муниципаль районы Башлыгы карары белән объектның эшләве вакытлыча туктатыла.

Районның сәүдә һәм туклану хезмәте тарафыннан үстерелә торган туклану пунктын урнаштыру һәм оештыру өчен гамәлдәге ашханә һәм ярдәмче бүлмәләр бүлеп бирелә.

Район медицина хезмәте тарафыннан урнаштырыла торган медицина пунктын урнаштыру өчен ПВР начальнигы аның теләгән буенча аерым бүлмәләргә күздә тотат.

Эвакуацияләнгән халыкны тормыш белән тәэмин итү буенча барлык мәсьәләләргә район Башлыгы Югары Ослан муниципаль районының КЧС һәм ОПБ һәм кабул итү комиссиясе белән берлектә хәл итә.

Халыкны вакытлыча урнаштыру, шул исәптән җирле үзидарә органнары һәм оешмалар тарафыннан кертелгән матди-техник, азык-төлек, медицина һәм башка чаралар запасларыннан файдалану чыгымнары Россия Федерациясе законнары белән билгеләнгән тәртиптә каплана.

5. ПВР документлары, жиһазлары һәм мөлкәте

ПВР эшен оештыру өчен алдан ук документлар әзерләнә:

ПВР булдыру турында оешма җитәкчесенең боерыгы;

ПВР администрациясенең функциональ бурычлары (2 нче кушымта);

ПВР администрациясенең штат-вазыйфаи исемлегенә (3 нче кушымта);

ПВР администрациясенең календарь планы (4 нче кушымта);

ПВР администрациясенә хәбәр итү схемасы (5 нче кушымта);

ПВР элемент һәм идарәсенең схемасы (6 нчы кушымта);

ПВР эвакуацияләнә торган халыкны теркәү журналы (7 нче кушымта);

ПВР алынган һәм бирелгән күрсәтмәләр, донесениеләр һәм докладлары журналы (8 нче кушымта);

эвакуацияләнә торган халыкны ПВРга урнаштыру планы (9 нчы кушымта);

күрсөткөчлөр һәм табличкалар.

ПВР начальнигы документлары:

ПВР булдыру турында оешма житөкчесенең боерыгы;
 Югары Ослан муниципаль районының картасы;
 бинада ПВР элементларын урнаштыру схемасы;
 ПВР администрациясенең функциональ бурычлары;
 ПВР администрациясенең штат-вазыйфаи исемлеге;
 ПВР администрациясе гамәлләренең календарь планы;
 ПВР администрациясенә хәбәр итү схемасы;
 эвакуацияләнгән торган халыкны ПВР урнаштыру планы;
 ПВР элемент һәм идарә схемасы;
 эвакуацияләнгән торган халыкны кабул итүгә исәп-хисап планыннан өземтә;
 ПВР эвакуацияләнгән торган халыкны теркәү журналы;
 ПВР донесениеләре һәм докладлары алынган һәм бирелгән күрсөтмөләрнең журналы;
 телефон белешмәсе.

ПВР начальнигы урынбасары документлары

ПВР начальнигы урынбасарының функциональ бурычлары;
 ПВР начальнигының эш документлары;
 телефон белешмәсе.

Халыкны теркәү һәм исәпкә алу төркеме документлары:

ПВР булдыру турында оешма житөкчесенең боерыгы;
 штатлы-вазыйфаи исемлек;
 бинада ПВР элементларын урнаштыру схемасы;
 халыкны теркәү һәм исәпкә алу төркеме житөкчесенең функциональ бурычлары;
 ПВР администрациясенә хәбәр итү һәм жыю схемасы;
 эвакуацияләнгән торган халыкны кабул итүгә исәп-хисап планыннан өземтә;
 ПВР эвакуацияләнгән торган халыкны теркәү журналы;
 телефон белешмәсе.

Халыкны урнаштыру төркеме документлары:

ПВР булдыру турында оешма житөкчесенең боерыгы;
 штатлы-вазыйфаи исемлек;
 бинада ПВР элементларын урнаштыру схемасы;
 халыкны урнаштыру төркеме житөкчесенең функциональ бурычлары;
 ПВР администрациясенә хәбәр итү һәм жыю схемасы;
 эвакуацияләнгән торган халыкны кабул итүгә исәп-хисап планыннан өземтә;
 телефон белешмәсе.

Жәмәгать тәртибен саклау төркеме документлары:

ПВР булдыру турында оешма житөкчесенең боерыгы;
 ПВР штат-вазыйфаи исемлеге;
 ПВР администрациясенә хәбәр итү схемасы;
 функциональ бурычлар;
 эвакуацияләнгән торган халыкны ПВРга урнаштыру планы;
 эвакуацияләнгән торган халыкның саны буенча төп мөгълүматлар;
 ООП төркеменең җаваплы затлары кизү тору графигы;

телефон белешмәсе.

Белешмәләр өстәле документлары:

ПВР булдыру турында оешма җитәкчесенең боерыгы;
 ПВР штат-вазыйфаи исемлеге;
 ПВР администрациясенә хәбәр итү схемасы;
 белешмәләрнең дежур өстәленең функциональ бурычлары;
 бинада ПВР элементларын урнаштыру схемасы;
 белешмәләр сорап мөрәжәгать иткән зыян күргән халыкны теркәү журналы;
 эвакуацияләнгән торган халыкның саны буенча төп мәгълүматлар;
 телефон белешмәсе.

Психологик тәэмин итү бүлмәләре документлары
(кирәк булганда)

ПВР булдыру турында оешма җитәкчесенең боерыгы;
 ПВР штат-вазыйфаи исемлеге;
 ПВР администрациясенә хәбәр итү схемасы;
 функциональ бурычлар;
 зыян күргән психологик ярдәм сорап мөрәжәгать иткән халыкны теркәү журналы;
 телефон белешмәсе.

Ана һәм бала бүлмәләре документлары:

ПВР булдыру турында оешма җитәкчесенең боерыгы;
 ПВР штат-вазыйфаи исемлеге;
 ПВР администрациясенә хәбәр итү схемасы;
 функциональ бурычлар;
 кечкенә балалы ата-аналарны теркәү журналы;
 телефон белешмәсе.

Медицина пунктының документлары:

ПВР булдыру турында оешма җитәкчесенең боерыгы;
 ПВР штат-вазыйфаи исемлеге;
 ПВР администрациясенә хәбәр итү схемасы;
 функциональ бурычлар;
 медицина ярдәменә мөрәжәгать иткән зыян күргән халыкны теркәү журналы;
 телефон белешмәсе.

ПВР администрациясенә бөтен шәхси составы күкрәгендә вазыйфасы, фамилиясе, исеме һәм әтисенең исеме күрсәтелгән бейдж булырга тиеш.

Эш документациясе булган папкалар, күрсәткечләр, бәйләвечләр, бейджлар һәм ПВР башка мөлкәте алдан ук әзерләнгән һәм "Документация, ПВР милке" дип язылган тартмада саклана.

ПВР эшчәнлеген тәэмин итү өчен шулай ук: эш өстәлләре, урындыклар, телефоннар, чиста кәгазь, авторучкалар, документлар өчен папкалар, электр фонарьлары, электр мегафоннары, медицина мөлкәте, ана һәм бала бүлмәләрен җиһазландыру өчен мөлкәт, биналарны һәм территорияләргә җыештыру өчен инвентарь һәм Россия Федерациясе Гражданның оборонасы эшләре, гадәттән тыш хәлләр һәм табигый бәла-казалардан килгән зыяннарны бетерү Министрлыгының гадәттән тыш хәлләрдә халыкны беренче чиратта тормыш белән тәэмин итүне

оештыру һәм зыян күргән халыкны вакытлыча урнаштыру пунктларының 25.12.2013 елның 2-4-8-37-14 номерлы методик киңәшләре нигезендә башка мөлкәт кирәк.

ПВР тирәсендәге барлык биналар һәм территорияләр яхшы яктыртылырга тиеш.

6. ПВР эвакуацияләнгән торган халыкның үз-үзен тоту кагыйдәләре

ПВР эвакуацияләнергә тиешле гражданныр жыю урынына килеп житәргә, үзләре белән документлар, 50 килограммнан да артык булмаган шәхси әйберләр, 2-3 көнгә азык-төлөк запасы булырга тиеш.

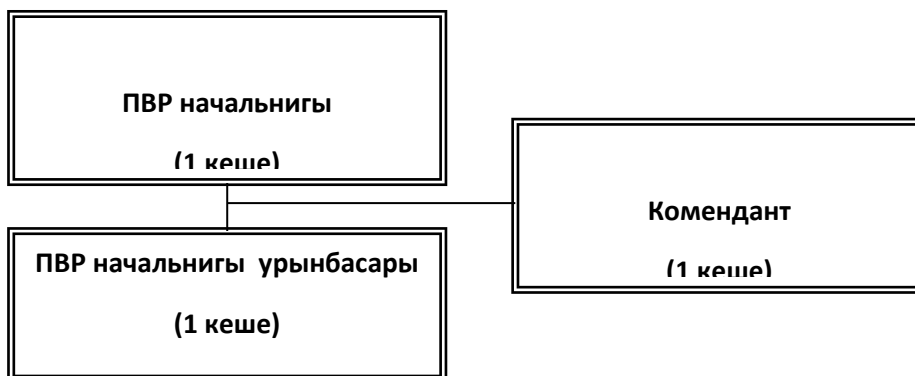
Теркәлгәч, һәр гражданныр үзенең ПВР урнашу урынын белергә тиеш.

Гражданныр тәртип, дисциплинаны сакларга, тынлыкны сакларга, ПВР вазыйфаи затлары командаларын үтәргә тиеш.

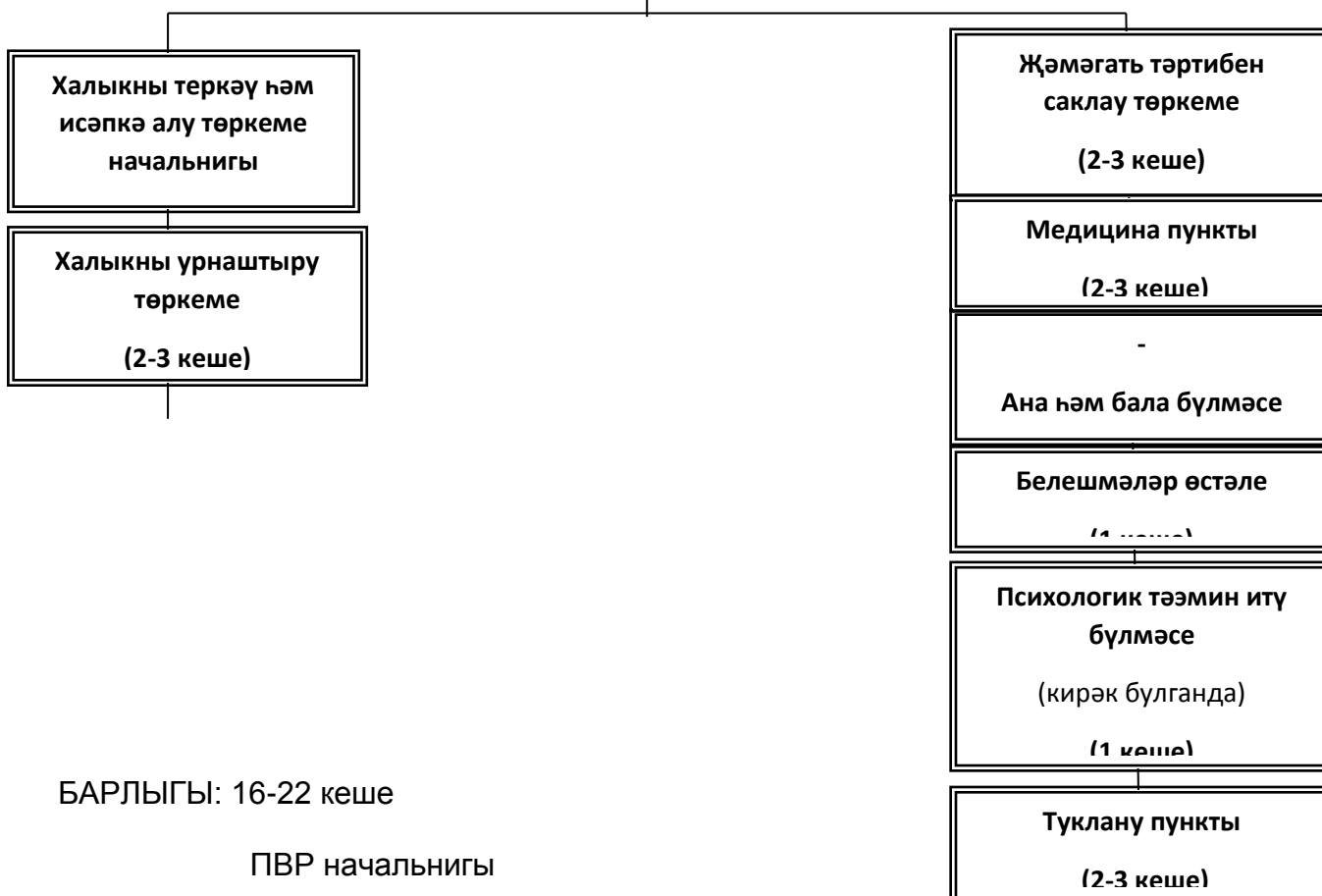
ПВР турындагы
нигезлэмөгө
1 кушымта

ПВР администрациясе структурасы
(вариант)

ИДАРӨ ТӨРКЕМЕ



ВАКЫТЛЫЧА УРНАШТЫРУ ПУНКТЫ АДМИНИСТРАЦИЯСЕ



БАРЛЫГЫ: 16-22 кеше

ПВР начальнигы

(имза, фамилия һәм инициаллар)

ПВР турындагы
нигезләмәгә
2 кушымта

ПВР администрациясенә вазыйфаи затларының
ФУНКЦИОНАЛЬ БУРЫЧЛАРЫ

Раслыйм
Югары Ослан муниципаль
районының кабул итү эвакуация
комиссиясе рәисе

_____ (имза) _____ (ФИО)

" ____ " _____ 20 ____ ел

ПВР начальнигының функциональ бурычлары

ПВР начальнигы зыян күргән халыкны теркәү, эзерләү һәм кабул итүне оештыру, ПВР бөтен администрациясе эшен оештыру өчен җавап бирә. ПВР барлык шәхси составының турыдан-туры начальнигы булып тора, эвакуацияләнгән торган халыкны оештыру, эзерләү һәм кабул итү өчен шәхси җаваплылык тота.

ПВР начальнигы Югары Ослан муниципаль районының КЧС һәм ОПБ рәисенә буйсына, эвакуация чараларын үтәгәндә Югары Ослан муниципаль районының кабул итү эвакуация комиссиясе рәисенә буйсына һәм “Югары Ослан муниципаль районының УГЗ” МКУ белән элемтәдә эшли.

ПВР начальнигы бурычлы:

а) *көндәлек эшчәнлек вакытында:*

эвакуацияләнгән торган халыкны кабул итү һәм урнаштыру документлары буенча үз белемнәреңне камилләштерергә;

эвакуацияләнгән торган халыкның санын белергә;

ПВР кирәкле документациясен эшләүне оештырырга;

ПВР администрациясе штатының комплектлылыгын тикшереп торуну башкарырга;

ЧС эвакуацияләнгән торган халыкны кабул итү, исәпкә алу һәм урнаштыру буенча ПВР әгъзаларын укуту һәм инструктаж оештырырга;

ПВР әгъзаларына хәбәр итү тәртибен эзерләргә һәм җиткерергә;

ПВР әгъзалары арасында вазыйфаларны бүлеп бирү, аларның тренировкаларын оештыру һәм аларны гадәттән тыш хәл игълан иткәндә үз бурычларын үтәргә эзерләргә;

бүлмәләр, инвентарь (өстәлләр, урындыклар, указкалар, нарукавниклар (бәйләвечләр), канцелярия кирәк-яраклары һ.б.) һәм элемент чаралары алдан ук хезерләп куярга;

Югары Ослан муниципаль районының җирле үзидарә органнары, ГО һәм ЧС органнары үткәрә торган өйрәнүләрдә, тренировкаларда һәм тикшерүләрдә катнашырга;

Югары Ослан муниципаль районының КЧС һәм ОПБ һәм кабул итү эвакуация комиссиясе белән элемтәдә торырга;

б) гадәттән тыш хәл барлыкка килгәндә (эвакуация уздырганда):

ПВР вакытында килергә, хәлне ачыкларга һәм бирем алырга;

ПВР администрациясенә хәбәр итүне һәм жыюны оештырырга;

Югары Ослан муниципаль районының КЧС һәм ОПБ һәм эвакуация комиссиясе, эвакуацияләнгән торган халыкны тормыш белән тәэмин итүдә катнашучы оешмалар белән элемтә урнаштырырга;

ПВРны тулысынча жәелдерүне һәм кешеләрне кабул итүгә һәм урнаштыруга эзерлекне оештырырга;

килүче халыкны исәпкә алуны һәм аны урнаштыруны оештырырга;

ПВР документациясен алып баруны контрольдә тоту;

эвакуацияләнгән торган халыкны тормыш белән тәэмин итүне оештырырга;

ПВРга жәмәгать тәртибен хуплауны оештырырга;

эвакуацияләнгән халыкка хәл турында мәгълүмат бирүне оештыру;

халыкны КЧС һәм ОПБ кабул итү һәм урнаштыру барышы һәм Югары Ослан муниципаль районының кабул итү эвакуация комиссиясе турында мәгълүматларны үз вакытында тапшырырга;

озак яшәү пунктларына (кирәк булганда) эвакуацияләнгән халыкны эзерләүне оештырырга.

ПВР начальнигы _____

(имза) (ФИО)

Дата

Искәрмә: ПВР начальнигы урынбасарының, ПВР структур бүлекчәләренең функциональ вазыйфалары ПВР начальнигы урынбасары тарафыннан эшләнә һәм оешма житәкчесе - ПВР начальнигы тарафыннан раслана.

Распыйм
Оешма житөкчесе,
ПВР начальнигы

(имза) (ФИО)

" ____ " _____ 20 ____ ел

ПВР начальнигы урынбасарының функциональ бурычлары

ПВР начальнигы урынбасары документация эшлөү, ПВР кирөкле жиһазлар һәм мөлкөт белән тээмин итү, администрация эзерлөү һәм эвакуацияләнә торган халыкны кабул итүне гамели уздыру өчен; ПВР жәелдерү һәм жәмөгать тәртибен саклау төркеменең, ана һәм бала бүлмәләренең һәм медицина пунктының эше өчен жавап бирә. ПВР начальнигына буйсына һәм ПВР администрациясенең турыдан-туры житөкчесе булып тора. ПВР начальнигы булмаганда, ул аның вазыйфаларын башкара.

ПВР начальнигы урынбасары түбәндәгеләргә бурычлы:

а) көндәлек эшчәнлек вақытында:

эвакуацияләнә торган халыкны кабул итүне һәм урнаштыруны оештыру буенча житөкче документларны белергә;

ПВР жәелдерү тәртибен өйрәнергә;

ПВР документларын эшлөүне оештырырга;

шәкси состав эзерлөүне оештырырга;

кирөкле жиһазлар һәм мөлкөт эзерлөүне оештырырга;

бүлмәләрне, инвентарыны һәм элемент чараларын алдан ук эзерлөргә;

ПВР администрациясенә хәбәр итү, жыю һәм эшлөү мәсьәләләрен практик яктан эшкәртәргә;

Югары Ослан муниципаль районының жирле үзидарә органнары, ГО һәм ЧС органнары үткөрә торган өйрөнүләрдә, тренировкаларда һәм тикшерүләрдә катнашырга;

б) гадәттән тыш хәл барлыкка килгәндә (эвакуация уздырганда):

эвакуация чаралары башлангач, ПВР әгъзаларына хәбәр итүне һәм жыюны оештырырга;

билгеләнгән вақытта эвакуацияләнә торган халыкны кабул итүгә һәм урнаштыруга эзерлеккә шәкси состав, бина, элемент һәм ПВР жиһазлары китерергә;

ПВРны тулысынча жәелдереп жибәергә һәм халыкны кабул итүгә һәм урнаштыруга эзерләнәргә;

ПВР өчен транспорт бүлеп бирә торган оешмалар белән элементдә торырга;

жәмөгать тәртибен саклау төркеме, ана һәм бала бүлмәләре һәм медицина пункты эшенә житөкчелек итәргә;

эвакуацияләнә торган халыкны су белән тээмин итүне һәм медицина ярдәме күрсәтүне оештырырга;

эвакуацияләнә торган халыкны кабул итү барышы турында белешмәләр бирергә.

ПВР начальнигы урынбасары _____

Дата

(имза)

(ФИО)

Раслыйм
Оешма житөкчөсө,
ПВР начальнигы

(имза)

(ФНО)

" ____ " _____ 20 ____ ел

ПВР комендантының функциональ бурычлары

ПВР коменданты оешма администрациясе хезмөткөрлөре составыннан билгеләнө, ПВР начальнигына һәм аның урынбасарына буйсына, кабул итү пунктының бинасын жиһазландыру, ПВР администрациясе һәм пункттагы халык арасында тәртипне һәм оешканлыкны саклау өчен жавап бирө.

Комендант бурычлы:

а) көндөлек эшчәнлек вақытында:

ПВР эш тәртибен өйрөнөргө;

ПВР урнаштыру өчен бүлөп бирелгән биналарны белөргө;

ПВР эшен тээмин итү өчен кирөкле мөлкөткө ихтыяжы белөргө;

урнаштыру чорында мөлкөт алу һәм аны урнаштыру тәртибен белү;

ПВР жөмөгөт тәртибен саклауны тээмин итү схемасын белөргө;

ПВР йөклөнө торган бурычларны өйрөнөргө һәм төгөл тапшырырга;

ПВР администрациясе белән уздырыла торган тренировкаларда һәм өйрөнүлөрдө катнашырга.

б) гадәттән тыш хәл барлыкка килгәндө (эвакуация уздырганда):

ПВР вақытында килөргө, хәлне ачыкларга һәм бирем алырга;

кирөкле милөк алырга, ПВР барлык эш урыннарын жөелдерөргө;

ПВР эшенө өзөргөле турында хәбөр итөргө;

килгән халыкны жыю урыннарын, теркөү һәм исәпкө алу төркемнөрен, медпунктны, ана һәм бала бүлмөлөрен, элемтөлөрен, бөдрөфлөрен, урнаштыру урыннарына хәрөкөт итү маршрутларын билгелөү өчен, ПВР территориясендө күрсөткөчлөрен урнаштыруны тээмин итөргө;

вазыйфаи затларда инструкциялөр булуны тикшерү;

шөхси составның кул бөйлөвөчө булуын тикшерөргө;

ПВР эчкө тәртипне, шулай ук ПВР милкөн һәм биналарын саклауны күзөтөргө.

Раслыйм
Оешма житэкчесе,
ПВР начальнигы

(имза)

(ФИО)

" ____ " _____ 20 ____ ел

Халыкны теркөү һәм исәпкә алу төркеме начальнигының функциональ бурычлары

Халыкны теркөү һәм исәпкә алу төркеме начальнигы ПВР начальнигына һәм аның урынбасарына буйсына һәм килгән халыкны теркөү һәм исәпкә алу өчен жавап бирә.

Ул бурычлы:

а) көндәлек эшчәнлек вакытында:

зыян күргән халыкны исәпкә алу һәм теркөү буенча кирәкле документлар эшләргә;

ПВР эш тәртибен өйрәнергә;

ПВР администрациясе, тренировкалар һәм өйрәнүләрдә катнашу.

б) гадәттән тыш хәл барлыкка килгәндә (эвакуация уздырганда):

ПВР вакытында килергә, хәлне ачыкларга һәм бирем алырга;

кирәкле документларны, мөлкәтне һәм инвентарьны алырга;

төркемнең шәхси составын җыярга һәм эшне оештыру буенча инструктаж үткөрергә, кирәкле эш һәм белешмә документларны таратырга;

эш урынын эзерләргә;

зыян күрүче халыкны ПВР урнаштыру исәпләре булырга;

ПВР зыян күргән халыкның исәпкә алу журналына килгән барлык кешеләрне теркөүне оештырырга;

ПВР урнаштырылырга тиешле халыкны теркөү күрсәткечләре белән килгән халыкның төргәген оештырырга;

ПВР начальнигына килгән эвакуацияләнгән торган халыкны кабул итү һәм урнаштыру барышы турында хәбәр итәргә;

озак яшәү пунктларына озатканда (кирәк булганда) эвакуацияләнгән торган халык исемлекләрен башлыкларга һәм өлкән колонналарга төзәргә.

Раслийм
Оешма житөкчесе,
ПВР начальнигы

(имза)

(ФИО)

" ____ " _____ 20 ____ ел

Халыкны урнаштыру төркемнәре начальнигының функциональ бурычлары

Халыкны урнаштыру төркеме начальнигы ПВР начальнигына һәм аның урынбасарына буйсына һәм зыян күргән халыкны каршы алу, кабул итү һәм урнаштыру өчен жавап бирә.

Ул бурычлы:

а) кәндәлек эшчәнлек вакытында:

халыкны очрашуны, кабул итүне һәм вакытлыча урнаштыруны оештыру буенча кирәкле документлар эшләргә;

ПВР документларын һәм эш тәртибен өйрәнергә;

ПВР биналарын этаплап урнаштыруны һәм аларның майданын һәм халыкны урнаштыру мөмкинлекләрен белергә;

халыкны ПВР урнаштыру буенча исәп-хисабы булырга;

ПВР администрациясе белән уздырыла торган тренировкаларда һәм өйрәнүләрдә катнашырга.

б) гадәттән тыш хәл барлыкка килгәндә (эвакуация уздырганда):

ПВР вакытында килергә, хәлне ачыкларга һәм бирем алырга;

кирәкле документларны, мөлкәтне һәм инвентарьны алырга;

төркемнең шәхси составын жыйрга һәм эшне оештыру буенча инструктаж үткөрергә, кирәкле эш һәм белешмә документларын бирергә;

эш урыны эзерләргә һәм эзерләргә;

килүче халыкның очрашуын оештырырга;

ПВР урнашуның эшкәртелгән схемасы нигезендә халыкны бүлүгә;

озатып йөрүчеләрне билгеләргә һәм аларны ПВР урнаштыру өчен кирәкле документлар белән тәэмин итәргә;

транспорт житмәгән очракта халыкның бер өлешен жәяү китерергә;

эвакуацияләнүчеләрнең шәхси әйберләрен китерүне тәэмин итәргә;

эвакуацияләнә торган халыкны тәэмин итөчәк складлар, сәүдә нокталары һәм азык-төлек локлары базалары исәбен алып барырга;

килгән халыкның туклануын оештырырга;

ГО хезмәтләре белән берлектә зыян күрүчеләрне туклану, су белән тәэмин итү һәм тормыш белән тәэмин итү буенча исәп-хисапларны ачыкларга;

ПВР начальнигына килгән эвакуацияләнә торган халыкны кабул итү һәм урнаштыру барышы турында доклад ясарга.

Раслыйм
Оешма житэкчесе,
ПВР начальнигы

(имза)

(ФИО)

" ____ " _____ 20 ____ ел

Жәмәгать тәртибен саклау төркемнөре начальнигының функциональ бурычлары

Жәмәгать тәртибен саклау төркеме начальнигы жәмәгать тәртибен саклау, ПВР эвакуациялэнгән затларның куркынычсызлыгын һәм сакланышын тәэмин итү, транспортка утыртуга яки жәяүле эвакуация маршрутларының башлангыч пунктларына чыгуны оештыру өчен жавап бирә. Жәмәгать тәртибен саклауның өлкән төркеме ПВР начальнигына һәм аның урынбасарына буйсына.

Ул бурычлы:

а) көндәлек эшчәнлек вакытында:

төркемнең кирәкле документациясен эшлөргә;

ПВР эш тәртибен өйрөнөргә, ПВР якин районның барлык үзенчәлекләрен белергә;

төркемнең шәкси составын әзерләүне оештырырга;

ПВР администрациясе белән уздырыла торган тренировкаларда һәм өйрәнүләрдә катнашырга.

б) гадәттән тыш хәл барлыкка килгәндә (эвакуация уздырганда):

ПВР вакытында килергә, хәлне ачықларга һәм бирем алырга;

шәкси составны жыярга, эшне оештыру буенча инструктаж үткөрергә һәм кирәкле эш һәм белешмә документларын бирергә;

ПВР жәелдерүдә һәм эшенә әзерлектә катнашырга;

Югары Ослан районы буенча Россия Эчке эшләр Министрлыгы белән элемтә урнаштырырга;

жәмәгать тәртибен үтәүне тәэмин итәргә;

инвентарыны, ПВР биналарын, зыян күргән халыкның шәкси әйберләрен саклауны оештырырга;

ПВР территориясендә хәрәкәт маршрутларында жәяүле һәм автомобиль колонналары хәрәкәтен жайга салуны оештырырга;

ПВР һәм аның территориясендә эчүгә, сугышуга, мародерлык, талауга төрле омтылышларны булдырмаска.

Раслыйм
Оешма житэкчесе,
ПВР начальнигы

" ____ " _____ 20 ____ ел

Медицина пункты начальнигының функциональ бурычлары

Медицина пункты начальнигы авыруларга эвакуацияләнүчеләргә беренче медицина ярдәме күрсәтү һәм аңа мохтажларны дөвалау учреждениесенә госпитализацияләү өчен; ПВР биналарының һәм аның янындагы территорияләрнең санитария-гигиена торышын контрольдә тоту өчен җавап бирә. Ул ПВР начальнигына һәм аның урынбасарына буйсына.

Ул бурычлы:

а) көндәлек эшчәнлек вакытында:

кирәкле документацияне эшләү;

ПВР, медицина пунктының эш тәртибен өйрәнергә;

медицина пунктының жәелдерү өчен куллану инвентарена, жиһазларга һәм медицина препаратларга исәп-хисапны төзәргә һәм вакыт-вакыт ачыкларга;

якындагы дөвалау учреждениеләре белән элемтә тәртибен белергә;

ПВР администрациясә белән уздырыла торган тренировкаларда һәм өйрәнүләрдә катнашырга.

б) гадәттән тыш хәл барлыкка килгәндә (эвакуация уздырганда):

ПВР вакытында килергә, хәлне ачыкларга һәм бирем алырга;

шәхси составны җыярга, эшне оештыру буенча инструктаж үткәргә һәм кирәкле эш һәм белешмә документларын бирергә;

медпунктны жәелдерергә һәм эшкә әзерләргә;

«Югары Ослан үзәк район хастаханәсе» ДАССУ (алга таба - УРХ) белән элемтә урнаштырырга;

халык арасында профилактик эш алып барырга, авыруларны ачыкларга һәм аларга беренче ярдәм күрсәтергә, йогышлы авыруларны вакытында ачыкларга, аларны тиешле дөвалау учреждениеләренә озатырга;

ана һәм бала бүлмәсә эшендә ярдәм күрсәтергә;

ПВР санитар-гигиена торышын контрольдә тотуны оештырырга;

эчә торган суның һәм азык-төлек продуктларының сыйфатын тикшереп торуны оештырырга;

халыкны мунча-кер юу хезмәте күрсәтүне аны урнаштыру урыннарында тикшереп торырга;

сәламәтлеккә шикаять белдергән һәм авыруларны исәпкә алу журналын алып барган зыян күрүчеләрне медицина препаратлар белән тәэмин итәргә.

Раслыйм
Оешма житөкчөсө,
ПВР начальнигы

(имза)

(ФИО)

" ____ " _____ 20 ____ ел

Ана һәм бала бүлмәсе мөдиренең функциональ бурычлары

Ана һәм бала бүлмәләре мөдире мәктәпкәчә учреждениеләр хезмәткәрләре арасыннан билгеләп куела, ПВР начальнигына һәм аның урынбасарына буйсына һәм кабул итү, вакытлыча урнаштыру һәм бала ялын тәэмин итү, кече яшьтәге балалар белән аналарга медицина хезмәте күрсәтү өчен җаваплы була.

Ул бурычлы:

а) көндәлек эшчәнлек вакытында:

кирәкле документацияне эшләү;

ПВР эш тәртибен өйрәнәргә;

ана һәм бала бүлмәсен кирәкле инвентарь һәм мөлкәт (балалар кроватьлары, урын-жир әйберләре, уенчыклар һ.б.) белән тәэмин итәргә, таләп ителгән милекнең исемлеген һәм расчылыгын булдыра;

балаларны тәрбияләүнең төп алымнарын һәм кагыйдәләрен белергә, беренче ярдәм күрсәтә белергә;

ПВР администрациясенең белән уздырыла торган тренировкаларда һәм өйрәнүләрдә катнашырга.

б) гадәттән тыш хәл барлыкка килгәндә (эвакуация уздырганда):

ПВР вакытында килеп житү вәзгыятьне ачыкларга һәм бурыч алырга;

кирәкле документларны, мөлкәтне һәм инвентарьны алырга;

шәхси составны җыярга, эшне оештыру буенча инструктаж үткәрергә һәм кирәкле эш һәм белешмә документларын бирергә;

ана һәм бала бүлмәсен эшләргә һәм әзерләргә;

балалар белән килгән халыкка кирәкле ярдәм күрсәтергә;

ана һәм бала бүлмәсендә кирәкле тәртипне сакларга;

мөрәҗәгать итүчеләрне һәм бүлмәгә килүче аналарның һәм баланың исәпкә алу журналында ПВР учет алып барырга.

Раслыйм
Оешма житэкчесе,
ПВР начальнигы

" ____ " _____ 20 ____ ел

Белешмэлэр өстөле дежурныың функциональ бурычлары

Белешмэлэр өстөле дежурные ПВР эшенең эвакуациялөнүчелэргэ белешмэлэр алу өчен мөрөжөгаты иткэн барлык мәсьэлэлэре буенча вакытында мәгълүмат бирү өчен жавап бирэ. Ул ПВР начальнигына һәм аның урынбасарына буйсына.

Ул бурычлы:

а) көндөлек эшчәнлек вакытында:

кирөкле документацияне эшлөү;

ПВР эш тәртибен өйрөнөргө;

ПВР биналарын урнаштыру планын белергә;

ПВР администрациясе бурычларын бүлөшүнө белергә;

КЧС һәм ОПБ, Югары Ослан муниципаль районы эвакуация комиссиясе, якындагы ПВР телефон номерлары, транспорт бүлөп бирэ торган оешмалар, әлеге оешмалар житөкчелэре белән элемтэ урнаштыру тәртибен белергә;

белешмэ документлар эзерлэргә;

ПВР администрациясе белән уздырыла торган тренировкаларда һәм өйрөнүлөрдө катнашырга.

б) гадәттән тыш хәл барлыкка килгәндө (эвакуация уздырганда):

ПВР вакытында килеп житү вазгыятьне ачыкларга һәм бурыч алырга;

кирөкле документларны, мөлкәтне һәм инвентарыны алырга;

ПВР эш урынын жиһазландырырга һәм эшкө эзерлэргә;

ПВР килеп житү һәм зыян күрүчелөрне жибөрү графигыннан өземтэ алырга һәм халыкка һәм барлык мәсьэлэлэр буенча өлкән колонналарга мәгълүмат бирергә эзер булырга;

халыкны эвакуациялөнө торган халыкка туклану пунктларының, медицина учреждениеләренең, элемтэ һәм банкларның булуы турында, көнкүреш учреждениеләренең эш тәртибе һәм аларның урнашу урыны турында һәм әлеге ПВР халыкны эвакуациялөү белән бөйлө барлык мәсьэлэлэр буенча белешмэлэр бирергә.

Раслыйм
Оешма житэкчесе,
ПВР начальнигы

(имза)

(ФИО)

" ____ " _____ 20 ____ ел

Психологик тээмин итү бүлмөлөре психологының функциональ бурычлары

Психолог үз эшчәнлегендә Россия Федерациясе Конституциясе, «Эчке эшләр органнарында хезмэт турындагы нигезләмә», «Хәрби хезмэт узу тәртибе турындагы нигезләмә», РФ Хезмэт кодексы, «Полиция турында», «Янгын куркынычсызлыгы турында», «Хәрби бурыч һәм хәрби хезмэт турында» һәм «Хәрби хезмәткәрләр статусы турында» РФ кануннары, федераль законнар, Россия Федерациясе Президенты указлары һәм күрсәтмәләре, РФ Хөкүмәте карарлары һәм күрсәтмәләре, Россия Гадәттән тыш хәлләр министрлыгының норматив хокукый актлары нигезендә житәкчелек итә.

Психолог бурычлы:

а) көндәлек эшчәнлек вакытында:

гадәттән тыш хәл вакытында ашыгыч психологик ярдәм күрсәтү концепциясен эшләргә һәм камилләштерергә;

гадәттән тыш хәл белән бәйлә психологик реакцияләр агымының гомуми закончалыкларын һәм психик тайпылышларны өйрәнергә;

экстремаль вәзгыять психологиясе өлкәсендә фәнни-тикшеренү эшчәнлеген гамәлгә ашырырга;

б) гадәттән тыш хәл барлыкка килгәндә (эвакуация уздырганда):

гадәттән тыш хәл нәтижәсендә зыян күрүчеләргә ашыгыч психологик ярдәм күрсәтергә;

гадәттән тыш хәл вакытында зыян күрүчеләрне реабилитацияләү чараларын үткөрергә.

ПВР турындагы
нигезлэмәгә
3 кушымта

ПВР администрациясенең штатлы-вазыйфаи исемлеге

№ т/б	Фамилия се, исеме атасының исеме	ПВР составында вазифасы	Төп эштә вазыйфасы	Телефоннар		
				хезмәт	өй	мобиль
1	2	3	4	5	6	7
1. Идарә төркеме (3 кеше).						
1		ПВР начальнигы	база оешмасыннан			
2		ПВР начальнигы урынбасары	база оешмасыннан			
3		Комендант	база оешмасыннан			
2. Халыкны теркәү һәм исәпкә алу төркеме (2-3 кеше).						
1.		Төркем начальнигы	база оешмасыннан			
2.		Төркем әгъзасы (дежур регистратор)	база оешмасыннан			
3.		Төркем әгъзасы (дежур регистратор)	база оешмасыннан			
3. Халыкны урнаштыру төркеме (2-3 кеше).						
1.		Төркем начальнигы	база оешмасыннан			
2.		Төркем әгъзасы	база оешмасыннан			
3.		Төркем әгъзасы	база оешмасыннан			
4. Жәмәгать тәртибен саклау төркеме (2-3 кеше).						
1.		Төркем начальнигы	Россия Эчке эшләр Министрлыгының «Югары Ослан» вәкиле			
2.		Төркем әгъзасы (дружинник)	база оешмасыннан			
3.		Төркем әгъзасы	база оешмасыннан			

№ т/б	Фамилия се, исеме атасының исеме	ПВР составында вазифасы	Төп эштө вазыйфасы	Телефоннар		
				хезмэт	өй	мобиль
		(дружинник)				
5. Медицина пункты (2-3 кеше)						
1.		Медицина пункты начальнигы (табиб)	Үзөк район хастаханәсе, ФАП вәкиле			
2.		Шөфкать туташы	Үзөк район хастаханәсе, ФАП вәкиле			
3.		Шөфкать туташы	Үзөк район хастаханәсе, ФАП вәкиле			
6. Ана һәм бала бүлмәсе (2 кеше).						
1.		Бүлмә медире	мәктәпкәчә белем бирү учреждениесен нән вәкил			
2.		Тәрбияче	мәктәпкәчә белем бирү учреждениесен нән вәкил			
7. Белешмәләр өчен өстәл (1 кеше).						
1.		Кизү	база оешмасыннан			
8. Психологик тәэмин итү бүлмәсе (1 психолог)						
1.		Психолог	социаль яклау бүлегеннән			
9. Туклану пункты (2-3 кеше)						
1.		Буфетчы	сәүдә предприятиесеннән			
2.		Ярдәмче хезмәткәр	база оешмасыннан			
3.		Ярдәмче хезмәткәр	база оешмасыннан			

ПВР начальнигы _____
(имза) (ФИО)

ПВР
нигезлэмәгә

турындагы
4 кушымта

ПВР администрациясе гамәлләренең календарь планы

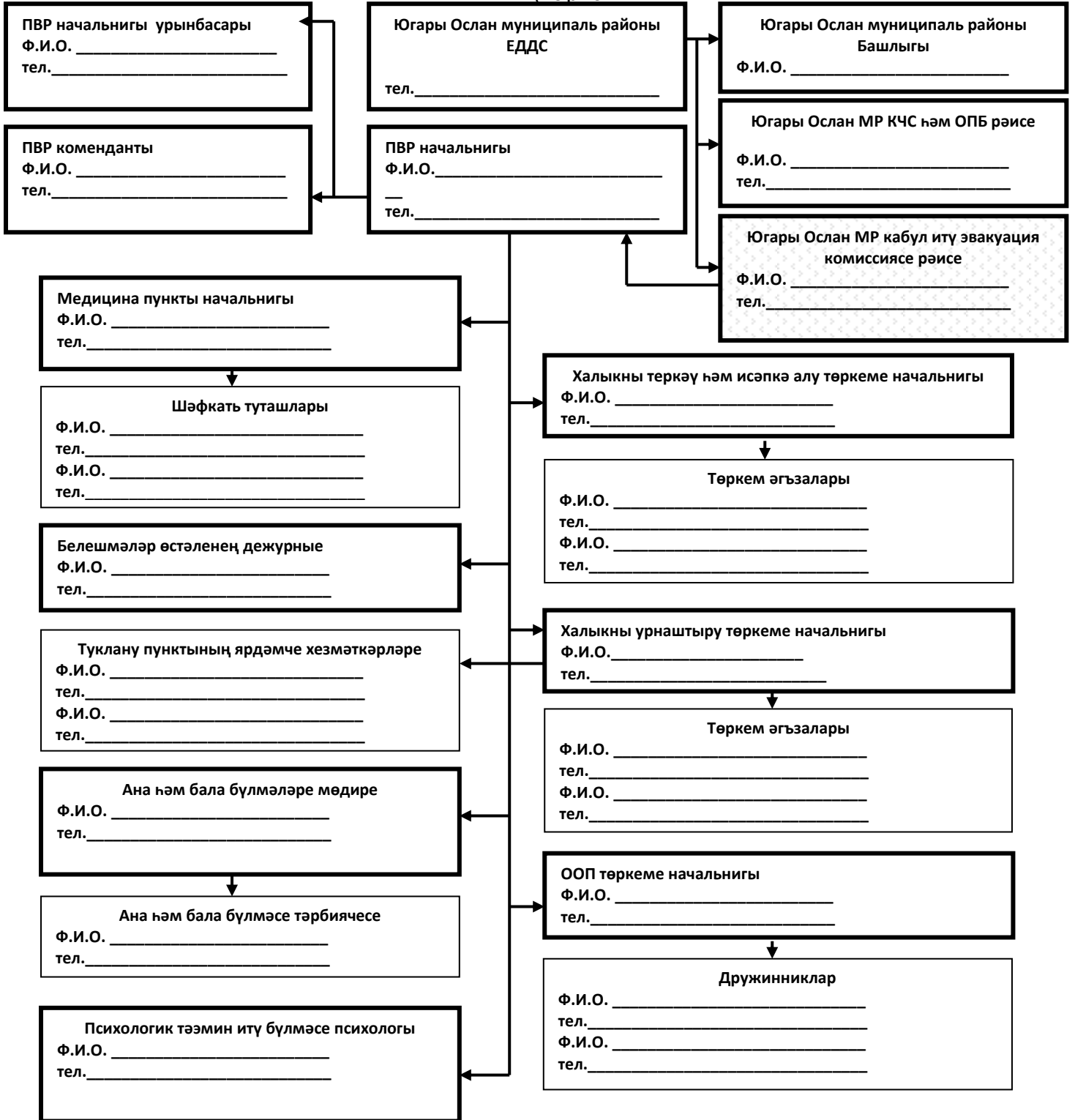
№ пп	Уздырыла торган чаралар	Жаваплы оешмалар, затлар	Үтәлу вакыты, мин, сәгать.						Башкаруч ылар
			10	20	40	1	2	3	
ПВР җәелдерүгә (боерыклар) сигнал алганда									
1.	ПВР администрациясен пропагандалау һәм җыю	ПВР начальнигы							
2.	ПВР составын һәм функциональ бурычларын төгәлләштерү	ПВР начальнигы урынбасары							
3.	КЧС һәм ОПБ, ПЭК эшче төркемнәре белән элементә урнаштыру	ПВР начальнигы урынбасары							
4.	Эш урыннары ПВР төркемнәре белән шөгыйльләну	төркемнәр начальниклары							
5.	Сак оештыру	ООП төркеме начальнигы							
6.	Төркем начальникларының эшкә әзерлегә турында докладлары	төркем начальнигы							
7.	КЧС һәм ОПБ доклад, ПЭК эвакуацияләнүче халыкны кабул итүгә әзерлек турында	ПВР начальнигы							
Эвакуацияләнүче халыкны кабул итүгә күрсәтмә алганда									
1.	ПВР администрациясенең бурычларны җыю игълан ителүе	ПВР начальнигы							
2.	КЧС һәм ОПБ, ПЭК эшче төркемнәре белән элементә урнаштыру	ПВР начальнигы урынбасары							
3.	Медицина учреждениеләре хезмәткәрләрен очрашу һәм урнаштыру	ПВР начальнигы урынбасары							
4.	Хәрәкәтне көйләүчеләрне кую	Район ОМВД							

5.	ПВР эчендә саклау оешмасы	ООП төркеме начальнигы							
6.	Эвакуацияләнгән торган халыкны кабул итү, ял бөлмәләрендә исәпкә алу һәм урнаштыру	төркемнәр начальниклары							
7.	Медицина хезмәте күрсәтүне оештыру	медпункт начальнигы							
8.	Балаларның ялын оештыру	Ана һәм бала бөлмәсе мөдире							
9.	Эвакуацияләнгән торган халыкның туклануын оештыру	сәүдә һәм туклану предприятиеләре							

ПВР начальнигы _____
(имза) (ФИО)

ПВР турындагы
нигезлэмөгә
5 кушымта

ПВР администрациясенә хәбәр итү схемасы
(вариант



ПВР начальнигы _____
(имза) (ФИО)

ПВР элементә һәм идарә схемасы



----- - мобиль һәм үткәргеч телефон элементәсе буенча хәбәр итү

ПВР начальнигы _____
(имза) (ФИО)

ПВР турындагы
нигезлөмөгә
7 кушымта

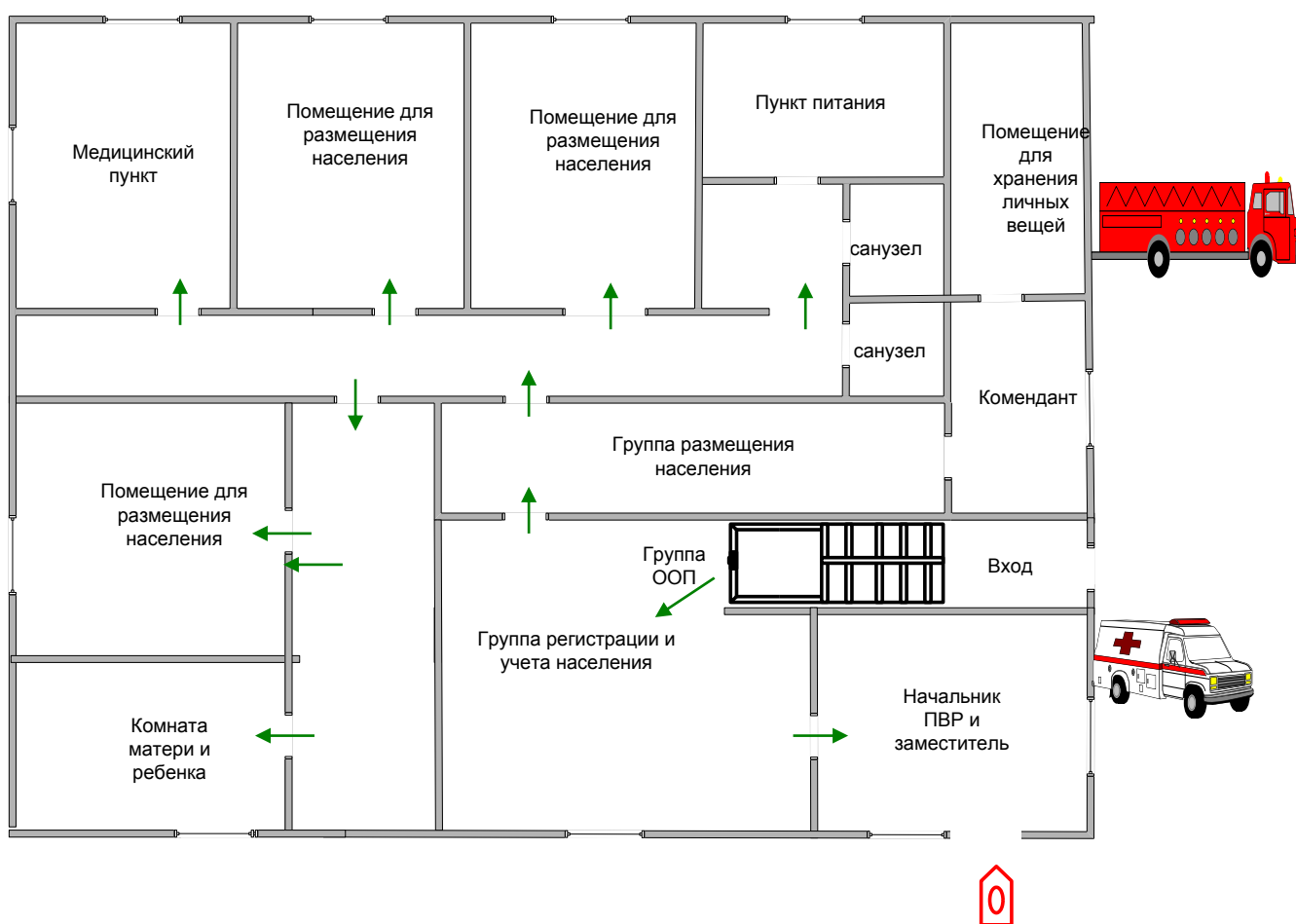
ПВРда эвакуацияләнә торган халыкны теркәү журналы

№ пп	Эвакуацияләнүчеләрнең Ф.И.О.	Яше	Өй адресы	Эш урыны	Вакыт, сәгать, мин.		Искәрмә
					килү	китү	
1.							
2.							
3.							
4.							
5.							
6.							
7.							
8.							
9.							
10.							
11.							
12.							
13.							
14.							
15.							
16.							
17.							
18.							
19.							
20.							
21.							
22.							
23.							
24.							
25.							
	Барлыгы:						

ПВР турындагы
нигезлэмөгә
9 кушымта

ПВРда эвакуацияләнгән торган халыкны урнаштыру планы
(вариант)

Бинаның үзенчәлегә: адрес, катлар, конструкцион материал, гомуми мәйдан (төп һәм ярдәмчә, катлар һәм подвал мәйданы), суүткәргеч, канализация, үзәк жылыту булу.



Татарстан Республикасы
Югары Ослан муниципаль
районы Башкарма
комитетының 20____ елның
____ номерлы
карарына

2нче кушымта

Эвакуациялэнгән халыкны вакытлыча урнаштыру пунктлары төзелә торган, табигый һәм техноген характердагы гадәттән тыш хәл яисә куркыныч астында булган очракта Югары Ослан муниципаль районы оешмалары һәм учреждениеләре исемлегә

№ т/б	Вакытлыча урнаштыру пунктлары (урнашу урыны, адресы)	ПВР начальнигы Ф.И.О., контакт телефоннары	ПВР гомуми сыйдырышлылыгы, кеше.
1	«Куралово урта гомуми белем бирү мәктәбе» муниципаль бюджет гомуми белем бирү учреждениесе ТР, Югары Ослан районы, Куралово ав., Пионерская ур., 19 й.	директор Маслов Георгий Георгиевич тел. 8(84379) 33-5-10;	300
2	«Яр бие Морквашы урта гомуми белем бирү мәктәбе» муниципаль бюджет гомуми белем бирү учреждениесе ТР, Югары Ослан районы, Яр бие Морквашы авылы, Тургенев ур., 2 й.	директор Саттаров Радик Рифкатъ улы тел. 8(84379) 31-6-92	300
3.	«Олы Мемии урта гомуми белем бирү мәктәбе» муниципаль бюджет гомуми белем бирү учреждениесе ТР, Югары Ослан районы, Олы Мемии авылы, Яшьләр ур., 6 й.	директор Сычева Ольга Геннадьевна тел. 8(84379) 36-0-41	300
4.	Югары Ослан муниципаль районының «Яшәү урыны буенча яшьләр (яшүсмерләр) клубы» МБУ ТР, Югары Ослан районы, Югары Ослан ав., Чехов ур., 32 й.	директор Яковлев Леонтий Владимирович тел. 8(84379) 2-24-77	200
5.	«Чемпион» Югары Ослан муниципаль районының «Спорт мәктәбе» МБУ ТР, Югары Ослан районы, Югары Ослан ав., Печищи тракты ур., 1А	директор Лукоянов Андрей Александрович 8(84379) 20-4-12	500