



Арча район Советы

КАРАРЫ

« 14 » декабрь 2022 ел

№ 177

2016-2021 елларга һәм 2030 елга кадәр план чорына Татарстан Республикасы Арча муниципаль районының социаль-икътисади үсеш стратегиясен раслау турында» Арча район Советының 2016 елның 16 августындагы 71 номерлы карарына (11.12.2019 ел, №299 үзгәрешләр белән) үзгәрешләр кертү хакында

«Россия Федерациясендә стратегик планлаштыру турында» 2014 елның 28 июнендәге 172-ФЗ номерлы федераль закон, «Татарстан Республикасында стратегик планлаштыру турында» 2016 елның 16 мартындагы 12 – ТРЗ номерлы Татарстан Республикасы Законы, «2030 елга кадәр Татарстан Республикасын социаль-икътисади үстерү стратегиясен раслау турында» 2015 елның 17 июнендәге 40-ТРЗ номерлы Татарстан Республикасы законы, Арча муниципаль районы Уставы нигезендә Арча муниципаль районы Район Советы **карап бирде:**

1. 2016-2021 елларга һәм 2030 елга кадәр план чорына Татарстан Республикасы Арча муниципаль районының социаль-икътисади үсеш стратегиясен раслау турында» Арча район Советының 2016 елның 16 августындагы 71 номерлы карарына (11.12.2019 ел, №299 үзгәрешләр белән) үзгәрешләр кертүгә һәм аны кушымта нигезендә яңа редакциядә баян итүгә.

2. Әлеге карарны Татарстан Республикасы хокукый мәгълүмат рәсми порталында бастырып чыгарырга (<http://pravo.tatarstan.ru>) һәм Арча муниципаль районының рәсми сайтында урнаштыру юлы белән халыкка житкерергә (<http://arsk.tatarstan.ru>).

3. Әлеге карарның үтәлешен контрольдә тотуны Арча район Советының икътисади үсеш, авыл хужалыгы һәм әйләнә-тирә мохитне саклау мәсьәләләре буенча даими комиссиясенә йөкләргә.

Арча муниципаль районы башлыгы,
район Советы рәисе




И.Г. Нуриев

Арча район Советының
14 сентябрь 2022 ел, №177
карарына кушымта

2016-2021 елларга һәм 2030 елга кадәр
план чорына Татарстан
Республикасы Арча муниципаль районының
социаль-иқътисади үсеш
СТРАТЕГИЯСЕ

Арча шәһәре, 2022 ел

ЭЧТӘЛЕК

	2016-2019 елларга һәм 2030 елга кадәр план чорына Арча муниципаль районының социаль-икътисади үсеш стратегиясе паспорты	3
1	Гомуми нигезләмәләр	5
2	АМР стратегиясенң максатлары һәм бурычлары	6
3	АМР социаль-икътисади хәленә характеристика	6
3.1	Икътисади-географик урынның төп белешмәләре һәм үзенчәлекләре	6
3.2	Төп социаль - икътисади күрсәткечләр	8
4	АМР ның конкурентлык өстенлекләре	13
4.1.	Транспорт-логистика инфраструктурасы	13
4.2	Хезмәт базары	14
4.3	Инвестиция эшчәнлеге	14
5	Социаль-икътисади үсешнең институциональ факторлары	14
5.1	Институциональ факторлар кысаларында проблемалар үзенчәлеге	16
5.1.1	Икътисади бөтенлек	16
5.1.2	Инвестицион жәлеп итүчәнлек. Эшлекле активлык	22
5.1.3	Кеше капиталы һәм хезмәт базары. Шәһәрләшү (урбанизация)	27
5.1.4	Дәүләт һәм муниципаль идарә	31
6	АМР стратегиясен гамәлгә ашыру сроклары	46
7	АМР стратегиясен гамәлгә ашыру механизмы	47
8	АМР стратегиясен гамәлгә ашыруның социаль-икътисади нәтижәләгән бәяләү	49
9	Арча муниципаль районында гамәлгә ашырыла һәм үсеш стратегиясендә кулланыла торган муниципаль программалар исемлеге	49
	Арча муниципаль районының 2030 елга кадәр фараз күрсәткечләре	51
	2030 елга кадәр Арча муниципаль районы бюджетының фаразланган керемнәре һәм чыгымнары	55

2016-2021 елларга һәм 2030 елга кадәрге план чорга Арча муниципаль районының социаль-иқтисади үсеш стратегиясе паспорты

Стратегияне жаваплы башкаручы	Арча муниципаль районы Башкарма комитеты
Стратегияне башкаручылар	Арча муниципаль районы жирле үзидарә органнары
Стратегиянең максатлары	Муниципальара кооперация элемтәләрен үстерү, инвестицион жәлеп итүчәнлекне арттыру һәм югары житештерүчән эш урыннары булдыру нигезендә Арча муниципаль районы халкының тормыш сыйфатын күтәрү
Стратегиянең бурычлары	<ol style="list-style-type: none"> 1) уңай инвестицион климат булдыру; 2) югары житештерүчән эш урыннары булдыру; 3) кеше капиталын торгызу һәм үстерү өчен шартлар тудыру; 4) төзекләндерү дәрәжәсен күтәрү; 5) социомәдәни хезмәтләренң сыйфатын күтәрү һәм алар белән норматив тәэмин ителешкә ирешү; 6) ял итү һәм эшләү өчен уңайлы территорияләр булдыру; 7) жирле үзидарә органнары эшчәнлегенә нәтижәләлеге күтәрү; 8) нәтижәле муниципальара хезмәттәшлек системасын булдыру; 9) Арча муниципаль районының финанс-иқтисади бөтенләге дәрәжәсен күтәрү.
2030 елга стратегияне гамәлгә ашыруның төп нәтижәләре	<ul style="list-style-type: none"> - тулай территориаль продукт үсеше 2016 елга 2,5 мәртәбә артачак; - хезмәт житештерүчәнлегә 65% дәрәжәсендә булачак; - 2016 елга АМРда хезмәт хақы 2,3 мәртәбә артачак; - социаль өлкә хезмәтләре белән тәэмин ителеш норматив дәрәжәдән ким булмачак; - гомер озынлығын 75 яшькә кадәр житкерү; - социаль өлкә хезмәтләре белән тәэмин ителеш норматив дәрәжәдән түбән дәрәжәдә түгел. <p>Стратегия Арча муниципаль районының 2016-2021 елларга һәм 2030 елга кадәрге үсеш перспективасы буенча эшләнде</p>
Стратегияне финанслау*	<p>РФ бюджеты ТР бюджеты Жирле бюджет 100,0 мең сум Бюджеттан тыш чыганаclar 5 600 000,0 мең сум</p> <p>*финанслау күләме ел саен жирле бюджетны формалаштырганда һәм кабул иткәндә билгеләнә (жирле бюджеттан финанслашу белән бәйлә чаралар өчен). Финанслау күләме республика бюджеты акчалары</p>

	<p>исәбеннән бюджетара мөнәсәбәтләр формалаштыру этабында билгеләнә һәм Татарстан Республикасы бюджетын кабул итү процессында төзәтмәләр кертелә.</p>
--	---

1. Гомуми нигезлэмэләр

2016-2021 елларга һәм 2030 елга кадәр чорга Татарстан Республикасы Арча муниципаль районының социаль-икътисади үсеше стратегиясе (алга таба – Стратегия) «Россия Федерациясендә стратегик планлаштыру турында» 2014 елның 28 июнендәге 172-ФЗ номерлы Федераль закон, «Татарстан Республикасында стратегик планлаштыру турында» 2015 елның 16 мартындагы 12-ТРЗ номерлы Татарстан Республикасы Законы һәм «2030 елга кадәр Татарстан Республикасын социаль-икътисади үстерү стратегиясен раслау турында» 2015 елның 17 июнендәге 40-ТРЗ номерлы Татарстан Республикасы Законының (алга таба Стратегия – 2030) төп нигезлэмэләре нигезендә эшләнә.

Арча муниципаль районы (алга таба - АМР) стратегиясен гамәлгә ашыруның төп максаты - муниципальара кооперация элементларын үстерү, инвестицион жәлеп итүчәнлекне арттыру һәм югары житештерүчән эш урыннары булдыру нигезендә Арча муниципаль районы халкының тормыш сыйфатын яхшырту.

АМР Стратегиясен гамәлгә ашыру чоры югарыда телгә алынган законнар нигезендә башкарыла.

АМР Стратегиясен эшлэгәндә һәм гамәлгә ашырганда Стратегия -2030 да билгеләнгән диапазонда өч еллык планлаштыру методын -3,6 һәм башка еллар-куллану планлаштырыла.

Стратегиянең беренче этабын гамәлгә ашыру (2016-2018 еллар) икътисади кризис һәм Россия икътисады кимү шартларында, халыкара санкцияләр саклану нәтижәсендә, нефтьнең бәясе түбән булуы, шулай ук икътисади хәлнең начараюы сәбәплә, максатчан күрсәткечләргә ирешмәү куркынычы белән бәйлә.

Икенче этап (2019-2021 еллар) конкуренциягә сәләтлелекне үстерү, АМР икътисады потенциалын ачу өчен шартлар тудыру модельларенә нигезләнгән.

Өченче этап (2022-2024 еллар) - кластерлы активлаштыру, икътисадның конкуренциягә сәләтлелеген арттыру, үсешнең яңа балансланган моделенә, кеше потенциалының һәм социаль кинлекнең сыйфатын сизелерлек яхшыртуга, «заманча икътисад» структура модернизациясен тирәнәйтүгә, яңа «акыллы икътисад»ны үстерүгә, инновацияләрне икътисади үсешнең әйдәп баручы факторына әверелдерүгә нигезләнеп район икътисадының конкуренциягә сәләтлелеген арттыру.

Дүртенче этап (2025-2030 еллар һәм аннан соң) — Арча муниципаль районы икътисадының тотрыклы үсеше, кайбер төп юнәлешләр кысаларында конкуренциягә сәләтлелеккә ирешү һәм алга таба үсеш өчен шартлар тудыру.

Чаралар планын үтәү нәтижәләре буенча һәм АМР үсешенә тышкы һәм эчке факторларыннан чыгып, ел саен чираттагы өч еллык план чорына чаралар жентекләп анализлана. 2021 елда, АМР стратегиясенә чираттагы этабы тәмамлангач, кирәк булганда, аңа тиешле үзгәрешләр кертелә, шулай ук чираттагы алты елга чаралар планы эшләнә.

АМРның социаль-икътисади үсеше мәсьәләләрен хәл итү үсешкә комачаулы торган проблемалар исемлегенә һәм сәбәп-нәтижә элементларенә нигезләнә.

Татарстан Республикасы Президенты Р.Н. Миңнеханов һәм Татарстан Республикасы премьер-министры И.Ш. Халиков һәм муниципаль берәмлекләр Советы Президиумы рәисе М.З. Шакиров тарафыннан расланган Татарстан

Республикасы дәүләт хакимияте башкарма органнарының (алга таба – ДХБО) һәм Татарстан Республикасы жирле үзидарә органнарының (алга таба-ЖҮО) уртак чаралар планы нигезендә Татарстан Республикасы муниципаль берәмлекләренен 03.03.2016 ел, № 01-2264 сьезды йомгаклары буенча АМР авыл жирлекләре АМР стратегиясе кысаларында үзләренен социаль-икътисади үсеш планнарын эшлиләр. Аларның үтәлешен мониторинглауны АМР Башкарма комитеты (алга таба -АМР БК) тәэмин итә.

Мониторинглау тәртибе, аның нәтижәләрен куллану "Стратегияне гамәлгә ашыру механизмы" исемле 7 бүлектә тасвирланды.

2. АМР Стратегиясенен максатлары һәм бурычлары

АМР Стратегиясен гамәлгә ашыруның максаты инвестицион жәлеп итүчәнлекне, кеше капиталын үстерү һәм тулай территорияль продуктны арттыру нигезендә Арча муниципаль районы халкының тормыш сыйфатын яхшырту.

Бу максатка ирешүне тәэмин итү өчен чаралар берүк вакытта өч юнәлештә башкарылырга тиеш: кеше потенциалын үстерү, территорияне үстерү һәм икътисадны үстерү.

Куелган максатка ирешү өчен түбәндәге бурычларны хәл итәргә кирәк:

1. Инвестицион жәлеп итүчәнлекне арттыру
2. Халыкның тормыш дәрәжәсен күтәрү
- 3.Агросәнәгать комплексын үстерү
4. Кече һәм урта эшқуарлыкны үстерү
5. Финанс-икътисади бөтенлек дәрәжәсен арттыру
6. Яңа эш урыннары булдыру
- 7.Сәламәтлекне саклау һәм озын гомерлелек
8. Яшәү өчен уңайлы мохит булдыру
9. Туризмны үстерү
10. Авыл халкының эшлекле активлыгын арттыру
11. Социаль-мәдәни хезмәтләренен сыйфатын арттыру һәм алар белән тәэмин ителеш нормасына ирешү

3. АМРның социаль-икътисади торышына характеристика

3.1. Икътисади-географик урыны турында төп мәгълүмат һәм үзенчәлекләре

Арча муниципаль районы - Татарстан Республикасының көнбатышында, Кама аръягының төньяк өлеше үзәгендә урнашкан иң эре районнарының берсе, ул 1930 елда төзелгән.

Административ үзәге - Арча шәһәре - Казансу елгасы ярында, Татарстан башкаласыннан 60 чакрым ераклыкта, Казан-Ижау линиясендәге тимер юл станциясе, Казан-Киров автомобиль юлы төенендә урнашкан.

Риваять буенча, Арчага Батый хан XIII гасырда нигез салган. 1552 елда Иван Грозный указы белән Арчага укчылар воеводасы жибәрелә, 1606 елда Арча

ныгытмага эйләнә. 1781 елда Арча өяз шәһәре төзелә. 1926 елдан - авыл жирлеге, 1938 елдан - шәһәр тибындагы бистә, 2008 елның 24 июнендә шәһәр статусы бирелә.

АМРның территориясе 1843 кв.км (Татарстан Республикасының гомуми мәйданының 2,72 %ы) 49,8 мең кеше яши (1 нче таблица) (Татарстан Республикасы халкының гомуми санының 1,28 % ы). Арча шәһәрендә 22,5 мең кеше (район халкының гомуми санының 45,2 %), авыл жирлегендә 27,3 мең кеше (54,8 %) яши. Халыкның тыгызлыгы 1 кв. километрга 27 кеше.

Районда түбәндәге милләتلәр яши: татарлар (92,8 %), руслар (5,9 %), башка милләتلәр (1,3 %).

Районда 1 шәһәр һәм 16 авыл жирлеге, барлығы 128 торак пункт бар (2 нче таблица).

1 нче таблица. АМР да халык саны динамикасы

Күрсәткеч исеме	Үлчәү берәмлеге	2016	2017	2018	2019	2020	2021
Ел башына халык саны, шул исәптән яшь буенча:	мең кеше	52,53	52,62	52,27	51,83	51,29	50,58
- Эшкә яраклы яшьтән кечерәк	%	19,5	19,4	19,4	19,4	19,3	19,4
- Эшкә сәләтле яшьтә	%	57,5	57,2	56,8	56,2	57,1	56,6
- Эшкә яраклы яшьтән зуррак	%	23,0	23,4	23,8	24,4	23,6	24,0
Ир-атлар саны	мең кеше	25,04	25,11	24,94	24,81	24,61	24,28
Хатын-кызлар саны	мең кеше	27,49	27,51	27,33	27,02	26,68	26,30

2 нче таблица. 01.01.2022 елга АМР авыл жирлекләре

№	Жирлек исеме	Административ үзәк	Торак пунктлар саны	Халык саны (кеше)
	Шәһәр жирлеге:			
1	Арча шәһәре	Арча шәһәре	4	22 512
	Авыл жирлекләре:			
1	Апаз	Апаз авылы	6	1 746
2	Кәче	Кәче авылы	5	1 026
3	Наласа	Наласа авылы	3	841

№	Жирлек исеме	Административ үзэк	Торак пунктлар саны	Халык саны (кеше)
4	Яңа Кенәр	Яңа Кенәр авылы	11	4 035
5	Яңа Кишет	Яңа Кишет авылы	4	917
6	Яңа Кырлай	Яңа Кырлай авылы	8	1 723
7	Сеже	Курса-Почмак авылы	15	2 702
8	Урта Аты	Түбән Аты авылы	5	952
9	Урта Курса	Урта Курса авылы	7	992
10	Иске Кырлай	Түбән Мәтәскә авылы	9	2 048
11	Иске Чүриле	Иске Чүриле авылы	10	1 362
12	Ташкичү	Ашытбаш авылы	7	2 368
13	Үрнәк	Үрнәк бистәсе	16	2 996
14	Утар -Аты	Утар -Аты авылы	6	1 118
15	Шушмабаш	Шушмабаш авылы	10	2 042
16	Яңасала	Яңасала авылы	2	418

3.2. АМР ның төп социаль-икътисади күрсәткечләре

АМР Стратегиясенең халыкның тормыш сыйфатын күтәргә юнәлдерелгән максатларына нигезләнеп, аны гамәлгә ашыруның төп чаралары икътисади үсеш темпларын күтәргә, инвестицияләр жәлеп итүгә, социаль инфраструктураны үстерүгә, мәгарифнең, сәламәтлек саклауның, торакның һәркем алырлык булуын һәм сыйфатын арттыруга, экологик иминлекне үстерүгә юнәлдерелгән.

2021 ел нәтижәләре буенча, тулай территориаль продукт күләме 14 325,6 млн. сум тәшкил итте. 1 нче рәсемдә АМР икътисадының гомуми структурасы тәкъдим ителде.

1 нче рәсем. Тулай территорияль продукт структурасы, %



Бүген АМР икътисадының төп юнәлеше - авыл хужалыгы житештерүе. Авыл хужалыгы житештерүе - терлекчелек һәм үсемлекчелек.

АМР территориясендә «АК Барс» ХК ААЖ, «АРЧА» ЖЧЖ, «Сервис Агро» ЖЧЖ һәм 60 КФХ кебек эре инвесторлар катнашында 17 авыл хужалыгы оешмасы эшчәнлек алып бара. Барлык категория хужалыклар буенча авыл хужалыгы тармагында эшләүчеләрнең уртача саны 2022 елның 1 гыйнварына 1870 кешегә житте.

АМР авыл хужалыгы товар житештерүчеләре энергияне сак тоту технологияләрен гамәлгә кертү буенча эш алып бара. Бу максатларда машина-трактор паркын заманча, техник яктан камилләштерелгән машиналар белән яңарту бара. Бүгенге көндә АМРда 24 югары житештерүчән чәчү комплексы, 34 Нью Холланд, Клаас Лексион маркалы чит ил ашылык жыю комбайны эшли. 100 га чәчүлек жирләренең энергия белән тәэмин ителеше 178 ат көче тәшкит итә (Татарстан Республикасы буенча-176 ат көче). Энергияне саклый торган технологияләр чәчү майданнарының 95%тан артыгында кулланыла, бу туфракның ундырышлылыгына йогынты ясый торган биологик факторларның әһәмиятен арттырырга мөмкинлек бирде. Перспективалы сортлар кертелә. Гомумән алганда, үсемлекчелектә уңай динамика күзәтелә.

Терлекчелек өлкәсендә югары нәтижеләргә ирешү өчен югары продукция бирә торган нәселле терлекләр белән яңарту буенча эш алып барыла. Соңгы елларда АМР буенча терлекчелек биналары реконструкцияләнде, сөтчелек комплекслары төзелде, бу сөт житештерү күләмен арттыруга ирешергә ярдәм итте.

Гомумән алганда, АМР тулай территорияль продукттында агросәнәгать комплексы (алга таба - АПК) секторы 44,3 % тәшкит итә.

Район сәнәгатен азык-төлек, жиңел сәнәгать һәм төзелеш материаллары житештерү тәшкит итә. Районның сәнәгать житештерүе структурасында 72,5%ны азык-төлек сәнәгате алып тора, 23,9%ы - төзелеш материаллары житештерүе, 3,6%ы - жиңел сәнәгать.

Дәүләт урман фондын саклау һәм торгызу мәсьәләләре белән «Арча урманчылыгы» ДКУ шөгыйльәнә.

АМР территориясендә торак-коммуналь хезмәтләрне «Жилкомбытсервис» ЖЧЖ, «Водоканал-Сервис» ЖЧЖ һәм «Тепло-Сервис» ЖЧЖ күрсәтә. Торак-коммуналь хезмәтләргә тарифлар гамәлдәге законнар нигезендә билгеләнгән индекслар чикләрендә расланды.

Торак йортлар төзелешенә бирелгән рөхсәтләр нигезендә каралган торак төзелеше күләме 2022 елның 9 аенда торак урыннарның гомуми мәйданы буенча 28845 кв. метр тәшкил итте.

Республиканың эре районнарыннан берсе буларак, АМР гомуми файдаланудагы автомобиль юллары челтәренә ия. Гомуми файдаланудагы, федераль һәм төбәк әһәмиятендәге юлларның озынлыгы 01.01.2022 елга 438 км тәшкил итә.

Коммуникация һәм биллинг хезмәтләре базарында Арча ЗУЭС предприятиесе эшли. Район эчендәге телефон элементәсе цифрлы телефон станцияләре ярдәмендә тәэмин ителә. АМРда мобиль элементәне Билайн, МТС, Мегафон, Летай һәм башкалар тәэмин итә. Почта элементәсе хезмәтләрен «Россия почтасы» күрсәтә.

Банк эшчәнлеген район территориясендә Саклык банкы ГАЖ, «Ак Барс» Банк» ГАЖ, «Россельхозбанк» АЖ башкара.

Сәламәтлек саклау өлкәсендә хезмәтләрне «Арча үзәк район хастаханәсе» ДАССУ, 2 табиб амбулаториясе һәм 53 ФАП, шул исәптән 13 модульле ФАП күрсәтә. Тәүлек бие койкалар белән тәэмин ителеш 10 мең кешегә 48,8, табиблар белән тәэмин ителеш 10 мең кешегә 15,5, урта медицина хезмәткәрләре белән- 78,1 берәмлек тәшкил итә. Табибларның яртысыннан артыгы югары категориягә ия. АМР Татарстанның төньяк-көнбатыш төбәгендә сәламәтлек саклау системасының төп базасы булып санала. Нәкъ менә Арча үзәк хастаханәсе базасында Татарстан Республикасы Сәламәтлек саклау министрлыгы тарафыннан инсульт авырулары өчен йөрәк-кан тамырлары үзәге эшли. Аңа 196 мең халкы булган 7 район беркетелгән, шулай ук икенче дәрәжәдәге травматология үзәге дә эшли, ул шулай ук республиканың бөтен төньяк-көнбатышына хезмәт күрсәтә. Арча үзәк хастаханәсе базасында беренчел онкология кабинеты эшли.

Арча районында 15 урта мәктәп, 17 төп гомуми белем бирү мәктәбе, 2 башлангыч мәктәп бар, укучылар саны 5 338 кеше, 55 мәктәпкәчә белем бирү учреждениесе, 48 мәктәпкәчә учреждение эшли, аларда 2 371 бала тәрбияләнә, Г. Тукай исемендәге Арча педагогика көллияте, 77 нче һөнәр лицее бар.

Өстәмә белем бирүче 2 учреждение - «Арча укучылар сарае» һәм «Яңа Кенәр балалар ижат йорты», «Арча» балалар-яшүсмерләр спорт мәктәбе һәм «Арча Арена» балалар-яшүсмерләр спорт мәктәбе эшли.

Мәдәният тармагын 76 клуб учреждениесе, 57 китапханә, балалар сәнгать мәктәбе, район мәдәният йорты һәм «Казан арты» тарих-этнография музейе тәшкил итә.

АМРда халыкның төрле категорияләренә социаль ярдәмне Татарстан Республикасы Хезмәт, халыкны эш белән тәэмин итү һәм социаль яклау министрлыгы бүлеге башкара.

2018-2021 елларда АМРның социаль-икътисади үсеше түбәндәге күрсәткечләр белән характерлана (3 нче таблица).

3 нче табица. 2021-2022 елларда АМР социаль-икътисади үсеше
күрсәткечләре динамикасын бәяләү

Күрсәткеч исеме	2021 гыйнвар-декабрь		2021 гыйнвар-август		2022 гыйнвар-август	
	район	ТР	район	ТР	район	ТР
Типик гаилә әгъзасына айлык уртача хезмәт хакының һәм минималь куллану бюджетының нисбәте, тапкыр	2,07	2,32	1,70	2,40	1,69	2,34
Теркәлгән эшсезлек дәрәжәсе, %	0,44	0,56	0,85	0,86	0,39	0,51
Бер кешегә өстәмә бәя, мең сум	25,04	356,56	18,42	232,36	21,79	325,01
Өстәлгән бәя *, млн. сум	1 267	1 388 480	932	904 846	1 085	1 263 125
Төп капиталга инвестицияләр (бюджет акчаларыннан тыш) жан башына тулы әйләнеш буенча, мең сум	55,96	103,98	11,93	25,70	15,23	29,42
Төп капиталга инвестицияләр (бюджет акчаларыннан тыш) тулы әйләнеш буенча, млн сум	2 830	404 915	603,58	100 082	758	114 333
Бер кешегә исәпләгәндә файдалануга тапшырылган торак йортларның гомуми мәйданы, кв.м.	0,49	0,77	0,35	0,49	0,48	0,64
Гамәлгә кертелгән торак йортларның гомуми мәйданы, кв метр.	25 022	3 011 451	17 804	1 896 726	23 842	2 492 610
Бер кешегә салым һәм салым булмаган керемнәр, мең сум	10,40	14,35	4,76	6,13	4,95	6,64
Салым һәм салым булмаган керемнәр, млн сум	525,94	55 890,85	240,64	23 858,76	246,25	25 793,72
Жан башына икътисади эшчәнлекнең чиста төрләре буенча	36,54	1 028,70	19,28	634,82	48,60	779,33

жибәрелгән үзөбөз житештергән товарлар, мең сум						
Икътисади эшчәнлекнең чиста төрлөрө буенча жибәрелгән үзөбөз житештергән товарлар, млн. сум	1 849	4 005 900	975	2 472 083	2 420	3 028 801
Авыл хужалыгында бер эшлөчөгә авыл хужалыгының жыелма продукциясе, мең сум	2 924	3 273,70	305,11	484,89	441,70	623,10
Авыл хужалыгының жыелма продукциясе (авыл хужалыгы өшмалары буенча), млн. сум	5 450	162 855	6230,3	23 152,23	7543,9	27 846,53

2018-2022 елларда төп макроикътисади күрсәткечләр буенча АМР икътисады үсеше динамикасын анализлау 4 таблицада тәкъдим ителде.

Район икътисадының төп күрсәткечләре

Күрсәткеч исеме	Үлчәү берәмлеге	2018	2019	2020	2021	2022
Татарстан Республикасы буенча тулай территориаль продукт күләме	Млрд. сум	2622,8	2808,8	2633,9	3354,9	-
Районның ТТП күләме	Млрд. сум	12,3	13,7	13,9	14,3	-
ТРда ранг	Урын	26	26	26	28	
Өстәлгән бәя күләме	Млн сум	1 605	1 989	2 184	1 710	1 085 январь-июнь
Узган елның шушы чорына сәнәгать житештерүе индексы	%	76,3	68,1	108,4	88,7	146,7 гыйнвар-август
ТР буенча узган елның шушы чорына сәнәгать житештерүе индексы	%	102,6	102,4	96,6	108,9	109,3 гыйнвар-август
ТРда ранг	Урын	43	44	8	41	1 гыйнвар-август

АМР халкының тормыш дәрәжәсе динамикасын характерлаучы төп күрсәткечләр 5 нче таблицада күрсәтелде.

Халыкның тормыш дәрәжәсе

Күрсәткеч исеме	Үлчәү берәмлеге	2018	2019	2020	2021	2022
Тормыш дәрәжәсе	бер.	1,42	1,43	1,33	1,33	
Жан башына акчалата керем	сум	17446,5	18853,1	18878,9	20437,9	21109,50 гыйнвар-июнь
Уртача айлык хезмәт хақы	сум	23 233,6	24 407,6	29 349,0	29 931,8	35 956,6гыйнвар-июль
ТР буенча уртача айлык хезмәт хақы	сум	35 172,2	37 418,3	39 588,3	45 800,3	49 942,6гыйнвар-июль
Айлык уртача исәпләнгән хезмәт хақының үсеш темплары	%	109,7	105,1	108,3	110,8	115,4гыйнвар-июль
Теркәлгән эшсезлек дәрәжәсе	%	0,47	0,50	1,16	0,44	1 октябрьгә 0,35
ТР буенча теркәлгән эшсезлек дәрәжәсе	%	0,50	0,54	1,90	0,56	1 октябрьгә 0,49 1
Эшсез статусына ия гражданнар саны (мәшгульлек хезмәтендә исәптә торучы эшсез гражданнардан)	кеше	120	128	295	112	1 октябрьгә 88,00

3-5 нче таблицаларда күренгәнчә, АМР социаль-икътисади үсешенә төп күрсәткечләренә үсеш темплары уртача республика күрсәткечләренән артыграк. Жибәрелгән товар күләме 2,5 тапкырга артык, сәнәгать житештерүе индексы 146%, республика үсешендә 109%, тулаем авыл хужалыгы продукциясе чагыштырма бәяләрдә 122%ка артык. Хезмәт хақы үсешә 115,4 % тәшкил итте, бу республика буенча күрсәткечтән югарырак (109 %). Республика күрсәткече 0,49% булган эшсезлек дәрәжәсе 0,35% тәшкил итте.

4. АМР ның конкурентлык өстенлеклэре

4.1.Транспорт-логистика инфраструктурасы

АМР Татарстан Республикасының төньяк-көнбатышында отышлы икътисади-географик урынны алып тора, республика башкаласын Киров өлкәсе, Удмурт Республикасы һәм Пермь өлкәсе белән тоташтыручы транспорт магистральләрендә булганга, ресурслар белән житәрлек тәмин ителә (файдалы казылмалар, урман, су, жир ресурслары).

АМР Казан шәһәрэнә транспорт белән бер сәгатьтә барып житү мөмкинлегенә ия. АМР территориясе үзләштерелү дәрәжәдәсе буенча уртача үзләштерелгән территорияләргә керә (АМР территорияль планлаштыру схемасы мәгълүматлары буенча). Халыкның уртача тыгызлыгы - 1 кв. км га 27,8 кеше (уртача республика күрсәткече - 1 кв. км га 55,7 кеше).

АМР төньякта Марий Эл Республикасы һәм Татарстан Республикасының алты муниципаль районы белән чиктәш:

көнбатышта - Этнә һәм Биектау муниципаль районнары белән;

көнчыгышта - Балтач һәм Саба муниципаль районнары белән;

көнъякта - Теләче һәм Питрәч муниципаль районнары белән.

АМР территориясе нигездә елга үзәннәре белән киң, сөзәк кишәрлекләргә бүлгәләнгән калкулыклы тигезлекләрдән тора. Төньякта рельефта Нократ Увалларының тармаклары яхшы күренә. Татарстан Республикасы составында АМР Идел бие федераль округына, Европа макроикътисади зонасына һәм Идел бие икътисади районына керә.

АМР территориясе аша магистраль газүткәргечләр һәм нефть үткәргечләр системасы, йөк һәм пассажирлар агымын Россия Федерациясе төбәкләренә һәм Татарстан Республикасы эчендә ташуны тәмин итә торган муниципальара эһәмиятле автомобиль юллары, тимер юл магистрале уза. Арча шәһәре күрсәтелгән магистраль транспорт коммуникацияләре кисешкән урыннарның үзәге булып тора.

АМР транспорт белән тәмин ителешенә социаль индикаторы күрсәткече буенча транспорт челтәрләре уңайлылары булган районнар төркеменә керә, анда әлегә күрсәткеч I сәгатьтән артмый.

АМРның табигый, социаль-икътисади, демографик шартларын үзара яраштыру АПК үсеше, сәнәгать һәм житештерү-эшлекле функцияләр башкару өчен уңайлы.

4.2. Хезмәт базары

АМР Татарстан Республикасы муниципаль районнары арасында 2 балл белән бәяләнгән демографик йөкләнеш төркеменә керә (биш баллы шкала буенча уңай күрсәткеч 5 балл тәшкил итә, тискәре күрсәткеч- 1 балл).

2022 елда теркәлгән эшсезләр санының кимүе күзәтелә. Моннан тыш, эшсезләрнең 75% ын урта һәм югары һөнәри белемле АМР халкы тәшкил итә.

4.3. Инвестицион эшчәнлек

Төп капиталга инвестицияләр күләме (бюджет акчаларыннан тыш) соңгы 5 елда уңай динамикада саклана, һәм 2022 елның 6 аенда үсеш 2137 млн. сум тәшкил итте, бу өстенлекле АПК булган күп кенә районнарда шактый югары.

5. Социаль-иқтисади үсешнең институциональ факторлары

АМР Стратегия -2030 да каралган иқтисади зоналаштыру нигезендә Кама алды иқтисади районына керә.

Стратегия - 2030 кысаларында Казан агломерациясенә керә торган Кама алды иқтисади зонасының стратегик үсешнең өстенлекле юнәлеше - шәһәр һәм авыл жирлекләрен үстерү территорияләрен интеграцияләү.

Югарыда формалаштырылган максатларга һәм бурычларга ирешүдә кайбер проблемалар бар, аларның бер өлеше АМР стратегиясен гамәлгә ашыруның планлаштырыла торган чорына система характерында. Әлеге проблемаларны хәл итү АМР дәрәжәсендә идарәчел һәм хужалык карарларын кабул итү яссылыгында гына түгел, ә мондый карарларны республика һәм Россия Федерациясе дәрәжәсендә кабул итү системасында.

АМР стратегиясен эшләүгә кадәр Кама алды иқтисади зонасына керүче муниципаль районнар житәкчеләре һәм белгечләре катнашында стратегик сессия уздыру эше барды. Ул АМР авыл жирлекләре башлыклары сораштырулары һәм институциональ матрица нигезенә яткан институциональ факторларны формалаштыру нәтижәләренә нигезләнәп төзелде.

6 нчы таблицадагы төсләрнең төрлелеге әлеге институциональ факторның, тулаем алганда, АМР социаль-икътисади үсеше һәм эшчәнлекнең аерым юнәлешләре өчен әһәмияте дәрәжәсен характерлый.

Тәкъдим ителгән институциональ факторлар идарә карарларын кабул иткәндә, институциональ тозақлар барлыкка килүнең максималь куркыныч зоналарын идентификацияләү принцибы буенча сайлап алынды, алар, кагыйдә буларак, игътибар кимегәннән соң элекке хәләтләренә кайталар, ә кайчак бу секторларда проблемаларны кискенләштерәләр. Өстәвенә һәр тозақ мультипликацион характерга ия булырга һәм проблемалы секторларда яна куркынычлар һәм янаулар барлыкка килүгә бәйлә булырга мөмкин.

Моннан тыш, институциональ матрицада санап кителгән институциональ факторлар кысаларында карарлар формалаша торган идарә дәрәжәсе билгеләнгән.

Түбәндә институциональ факторлар һәм аларны хәл итү буенча тәкъдимнәр кысаларында проблемаларга кыскача характеристика китерелә.

Ачыкланган проблемаларны хәл итү буенча чаралар жыйнагасы 13 нче таблицада китерелде.

Ачыкланган проблемаларның функциональ бәйлеләге 1 нче рәсемдә, АМР социаль-икътисади үсешенә төп проблемасында китерелде, анда республикада муниципаль һәм дәүләт идарәсенә житәрлек дәрәжәдә нәтижәле булмавы билгеләнә.

Күренеп тора, чараларны гамәлгә ашыру шул исәптән финанс ресурсларын да таләп итәчәк. Аларның хисап күләме АМР Стратегиясендә китерелгән, әмма бюджет мөмкинлекләренә һәм башка инвестиция ресурсларына карап, шулай ук Стратегия - 2030 чараларын гамәлгә ашыруның нәтижәлеләгенә карап, әлеге параметрлар АМР баланс комиссиясенә әлеге күләмнәрне нигезләгәннән һәм яклауны әзерләгәннән соң (бу хакта жентекләп «АМР Стратегиясен гамәлгә ашыру механизмы» исемле 7 бүлегендә баян ителәчәк) билгеләнәчәк.

АМР Стратегиясе чаралары функциональ бәйлеләктә тора. Бу бер чараны үтәмәү башка чараның срокларына яки эчтәлегенә яки аны чаралар исемлегеннән төшереп калдыруга, ә кайвакыт исемлеккә башка берничә чараны кертүгә дә йогынты ясарга мөмкин дигәнне аңлата. Бу бәйлеләк 3 нче кушымтада китерелде.

5.1. Институциональ факторлар кысаларында проблемалар үзгәргә

5.1.1. Икътисади бөтенлек

АМРның икътисади бөтенләге дигәндә АМРның керем потенциалы белән АМРга беркетелгән чыгым вәкаләтләре нисбәте дәрәжәсе аңлашыла. Бу дәрәжәне бәяләүнең төп индикаторы булып жирле бюджет кытлыгы тора.

АМР бюджеты бюджетара трансфертлардан файдаланып, чираттагы план чорына Татарстан Республикасы бюджетын формалаштыру процессында баланслана. Жирле бюджетта үзбездә керемнәр өлеше 2021 елда 31% тәшкил итте.

Бюджет структурасы 7 нче таблицада күрсәтелде, 2021 елга бюджетның салым керемнәрендә төп өлешне 366 873 мең сум күләмендә НДС (АМР территориясендә жыйналган 81%) тәшкил итә.

Тапшырылган аерым вәкаләтләрне гамәлгә ашыру өчен субсидияләр һәм субвенцияләр күләме, шулай ук социаль өлкә оешмалары эшчәнлеген тәмин итүгә, 1 075 853 мең сум тәшкил итә.

7 нче таблица. АМРның берләштерелгән бюджеты структурасы

Күрсәткеч исеме	Үлчәү берәмлеге	2015	2018	2020	2021	2022 фараз
1. Жирле бюджет керемнәре	мең сум	1 038 564	1 310 455	1 420 328	1 601 794	1 673 963
1.1. Салым һәм салым булмаган керемнәр	мең сум	401 407	475 514	499 142	489 718	502 400
1.1.1. Салым керемнәре	мең сум	358 774	435 277	474 031	455 193	475 617
физик затлар керемнәренә салым	мең сум	270 466	335 712	363 591	366 873	386 246
Жыелма керемгә салымнар:	мең сум	26 049	30 628	30 931	43 274	38 324
-патент рәвешендә алына торган салым	мең сум	25	121	338	12 812	11 466
- эшчәнлекнең аерым төрләре өчен йөкләнгән керемгә бердәм салым	мең сум	17 720	14 988	13 537	3 561	0
- салым салуның гадиләштерелгән системасы	мең сум	8 004	14 512	16 628	25 769	25 998
- бердәм авыл хужалыгы салымы	мең сум	300	1 007	428	1 132	860
Физик затлар мөлкәтенә салым	мең сум	8 367	9 168	11 964	11 727	13 514
Жир салымы	мең сум	25 280	27 564	32 572	29 326	32 923

Күрсәткеч исеме	Үлчәү берәмлеге	2015	2018	2020	2021	2022 фараз
Дәүләт пошлинасы	мең сум	5 067	3 486	4 204	3 294	4 204
Нефть продуктларына акцизлар	мең сум	23 556	28 153	30 388	36 224	40 500
Башкалар	мең сум	-11	1	0	0	0
1.1.2. Салым булмаган керемнәр	мең сум	42 633	40 237	25 011	34 525	26 782
дәүләт милкендәге һәм муниципаль милектәге мөлкәттән файдаланудан керемнәр	мең сум	7 760	14 366	7 774	11 084	9 468
матди һәм матди булмаган активларны сатудан керемнәр	мең сум	12 807	6 775	5 410	6 287	2 902
Әйләнә-тирә мохиткә тискәре йогынты ясаган өчен түләү	мең сум	1 591	566	721	677	627
штрафлар, санкцияләр, зыянны каплау	мең сум	4 135	4 309	1 568	1060	500
башка салым булмаган керемнәр	мең сум	3 487	12 754	7 913	15 417	13 285
1.2. Башка дәрәжәдәге бюджетлардан түләүсез керемнәр, шул	мең сум	641 807	835 545	937 668	1 075 853	1 131 064

Күрсәткеч исеме	Үлчәү берәмлеге	2015	2018	2020	2021	2022 фараз
исәптән						
- дотацияләр	мең сум	0	24 701	40 443	52 067	0
- субвенцияләр	мең сум	0	358 363	404 722	434 844	458 863
- субсидияләр	мең сум	0	390 926	387 696	417 078	558 479
Татарстан Республикасының башка бюджетара трансфертлары	мең сум	0	61 556	104 807	175 309	103 184
кире кайтарылмый торган башка кертемнәр	мең сум	500	0	0	2 487	10 537
узган еллардагы субсидияләрнең, субвенцияләрнең һәм башка бюджетара трансфертларның калган өлешләрен кире кайтару	мең сум	-5 150	-605	- 16 482	- 5 933	0
2. Жирле бюджет чыгымнары	мең сум	1 053 697	1 290 132	1 391 780	1 612 111	1 716 452
гомумдәүләт мәсьәләләре	мең сум	89 820	108 462	117 873	123 116	117 015
милли оборона	мең сум	2 179	2 197	2 580	2 499	2 588
милли иминлек һәм хокук саклау эшчәнлеге	мең сум	989	2 769	3 421	3 122	3 873
милли икътисад	мең сум	24 067	112 013	95 230	119 310	127 280
торак-коммуналь хужалык	мең сум	131 420	73 258	96 973	95 338	84 057
Әйләнә-тирә	мең сум	1 449	308	966	1 405	1 239

Күрсәткеч исеме	Үлчәү берәмлеге	2015	2018	2020	2021	2022 фараз
мохитне саклау						
образование	мең сум	688 497	825 385	832 622	994 169	1 088 783
мәдәният, кинематография	мең сум	81 804	124 597	132 863	171 986	170 692
Сәламәтлек саклау	мең сум	656	770	814	840	865
социаль сәясәт	мең сум	32 472	38 211	40 566	25 839	36 114
физик культура һәм спорт	мең сум	344	2 164	67 872	74 486	83 947
массакуләм мәгълүмат чаралары	мең сум	0	0	0	0	0
муниципаль бурычны үтәү	мең сум	0	0	0	0	0
бюджетара трансфертлар	мең сум	0	0	0	0	0
3. Профицит, кытлык (-)	мең сум	-15 134	20 322	28 548	- 10 317	- 42 489

Социаль өлкә чыгымнарына килгәндә, аларның күләме республика дәрәжәсендә билгеләнгән нормативлар нигезендә формалаштырыла. Әмма шунысын да билгеләп үтәргә кирәк, хужалык субъектлары эшчәнлегенән жирле бюджетка керемнәр арту, шулай ук бюджет оешмаларында бюджет акчаларын экономияләүдән елына жирле бюджетның гомуми күләме артмый, чөнки законнар нигезендә бу очракта бюджет трансфертлары күләме азрак була (чыгым вәкаләтләре үзгәрмәгән очракта).

Бюджет үсеше аз, шуңа күрә бу күләмнәр хисабына эре инвестицион проектларны гамәлгә ашыру мөмкин түгел. Моңа бәйле рәвештә, һичшиксез, бюджеттан тыш инвестицияләр жәлеп итүне, шулай ук АМРның республика һәм федераль проектларда катнашуын киңәйтү таләп ителә.

Шулай итеп, АМРның иң житди проблемаларының берсе - бюджет кытлыгы һәм жирле әһәмияттәге мәсьәләләрне тиешле дәрәжәдә хәл итү, шулай ук бюджет үсешен формалаштыру өчен өстәмә салым һәм салым булмаган керемнәр булмай.

Шунысын да билгеләп үтәргә кирәк: АМР территориясендә үз эшчәнлеген гамәлгә ашыручы кайбер предприятиеләр башка муниципаль берәмлекләрдә

теркэлгән, бу АМР бюджетын кермәгән салым керемнәренә бер өлешә турында сөйли.

АМР һәм аның составына керүче жирлекләр арасында бюджетара мөнәсәбәтләр формалаштыру мәсьәләсен дә төгәлләштерү таләп ителә.

Түбәндә таблицада формалаштырылган проблемаларны хәл итүгә юнәлтелгән чаралар китерелә. Ләкин, шуны истә тотарга кирәк: АМР икътисади бөтенлегенә түбән дәрәжәсен характерлаучы индикатор (институциональ фактор) башка институциональ факторлар кысаларында проблемаларны уңышлы чишү нәтижәсе. Бу бәйләлек түбәндәрәк күрсәтеләчәк.

8 нче таблица. Икътисади бөтенлек өлкәсендәгә чаралар

№	Чара	Башкару сроклары	Жаваплы башкаручы	Финансла у күләме, мең сум	Чыга накл ар
1	«Предприятиеләрдә хезмәт житештерүчәнлеген арттыру һәм халыкны эш белән тәэмин итүгә ярдәм» илкүләм проекты кысаларында чараларны гамәлгә ашыру	2019-2024	АМР БК		-
2	Арча муниципаль районы территориясендә хужалык итүче субъектларны теркәүдә ярдәм	даими	АМР БК		-
3	Арча муниципаль районы территориясенә инвесторларны жәлеп итү.	даими	АМР БК		-
4	Бизнес-проектларны гамәлгә ашыру өчен буш житештерү майданнарын сату	даими	АМР БК, житештерү мәйданчыклар ы милекчеләре		
5	Арча муниципаль районы территориясендә кече һәм урта эшқуарлыкны үстерүгә ярдәм итү.	даими	АМР БК		-
6	Арча муниципаль районы территориясендә соры базар дәрәжәсен киметү һәм хезмәткәрләргә хезмәт хакын арттыру	даими	АМР БК		-

№	Чара	Башкару сроклары	Жаваплы башкаручы	Финансла у күлөмө, мең сум	Чыга накл ар
	буенча эшләр алып бару. даими				
7	Житештерүчөнлекне арттыру максатында АМР хужалыклары һәм предприятиеләре производстволарын модернизацияләү	даими	Хужалык итүче субъектлар		Үз һәм заем акчал ары

5.1.2 Инвестицион жәлеп итүчәнлек. Эшлекле активлык

Кагыйдә буларак, инвестицион жәлеп итүчәнлек дәрәжәсе беренче нигезләмәнең ике факторына - инвестицион куркынычка һәм инвестицион потенциалга бәйле (кертемнәрдән табыш алу). Бу факторлар түбәндәге гамәлләрне кертергә мөмкин булган икенче нигезләмәгә бәйле:

- географик урнашу;
- ресурс-чимал;
- житештерү (житештерү булдыру һәм аның нәтижәләрен куллану өчен шартлар булу);
- кулланучылар (халыкның товарлар һәм хезмәтләр сатып алу сәләте характерлана);
- инфраструктура (мәгълүмат, транспорт, житештерү инфраструктурасы, шулай ук инженерлык чөлтәләренә тоташу мөмкинлеге);
- кирәкле сандагы һәм хезмәт ресурсларының сыйфаты буларак характерлана торган интеллектуаль.

АМРга килгәндә, аның географик урнашуы башка муниципаль районнарның күпчелегеннән республика башкаласы Казанга якын булуы белән аерылып тора. Шуның белән бергә, АМР административ үзәген Казан шәһәрәннән (60 км ара) тоташтыручы юл нибары 12 метр киңлектә, (хәрәкәтнең ике полосасында), ягъни аның киңлеге транспорт-йөк ташуны үстерергә мөмкинлек бирми. Бүген Биектау районы чикләреннән алып Арча шәһәрәнә кадәрге участка юлга йөкләнеш уртача нормада. Казан шәһәрәнә тоташа торган юл участогы дүрт тапкыр зуррак йөкләнешкә ия. Бу вәзгыять АМР Стратегиясе чараларын гамәлгә ашыруның беренче этабында (2021 елга кадәр) транспорт-йөк ташуны планлы арттыру өчен юлны реконструкцияләргә мөмкинлек бирми, моны АМР стратегиясен гамәлгә ашырганда күздә тотарга кирәк.

Яңа производстволар төзү яисә булганнарының куәтләрен үстерү кысаларында тулы инвентаризация булмаган буш яисә тулысынча файдаланылмаган житештерү мәйданчыкларында инвестицион эшчәнлекне үстерү мөмкин.

АМРда халыкның уртача керемнәре республика дәрәжәсеннән ике мәртәбә диярлек түбәнрәк. Кулланучылар ихтыяжының этәргеч үсеше өчен керем югарырак булырга тиеш, шулай ук куллану тәкъдимнәре киңәйтелергә тиеш. Инде бүген үк район үзәгеннән ерак урнашкан авылларда аерым товарларга һәм хезмәтләргә бәяләрнең ваклап сатудагы кулланучылар товарлары бәясеннән 10-15 %ка югарырак булуы күренә. Өлешчә бу транспорт һәм башка операция чыгымнары нәтижәсе булып тора, ләкин, анализдан күренгәнчә, ваклап сату оешмалары монополиясе эшчәнлегә йогынтыны арттыра.

АМРда жирләрдән файдалануның нәтижелелеген күтәрү, шулай ук АМР территориясендә эшчәнлек алып баручы кайбер оешмаларның салым исәбенә куелмавына бәйле рәвештә жирле бюджетка кемәгән керемнәре булу проблемалары бар. Кызганычка каршы, авыл жирлекләре территорияләренә актуаль генераль планнары, шулай ук житештерү көчләрен үстерү һәм урнаштыру буенча республика программасы юк. Бу хәлләр АМР ның инвестицион жәлеп итүчәнлеген киметә, һәм АМР Стратегиясе билгеләгән чорга АМР ның ЖҮО эшчәнлеген нәтижәле планлаштыруда киртәләр тудыра.

Шулай ук АМРда бизнес вәкилләре һәм халкының активлыгы житәрлек дәрәжәдә югары булмавын да билгеләп үтәргә кирәк. Бу әлеге субъектларның мәгълүматлылыгының түбән дәрәжәдә булуы, финанс белеме югары булмавы һәм инвестицион проектлар буенча тәкъдимнәр булмау (муниципаль һәм дәүләт хакимияте органнары тарафыннан инициативалы һәм шулай ук) белән бәйле. АМРда товар житештерүчеләренә, республиканың башка муниципаль берәмлекләренә һәм аннан читтә урнашкан регионнарның мөмкинлекләре һәм ихтыяжлары (технологик чылбырлары) турында мәгълүмат эшлекле активлыкны арттыруга ярдәм итәр иде. Шулай ук, әгәр Татарстан товар житештерүчеләре мондый мәгълүматны үзләре житештерә торган продукция һәм номенклатураны киңәйтү буенча планнар нигезендә формалаштыра алса, Татарстан товар житештерүчеләре турында мәгълүматны Кама алды икътисади зонасында төзелгән зональ маркетинг үзәге тарафыннан формалаштырылырга мөмкин булыр иде. Бу вәкаләтләргә товарлар һәм хезмәтләргә сатып алулар һәм сату турында мәгълүматның электрон базаларын администрацияләү буенча эре республика операторларының берсе, мәсәлән, Татарстан Республикасы дәүләт заказы агентлыгы башкара алыр иде.

Авыл хужалыгы кулланучылар кооперациясен үстерү халыкның эшлекле активлыгын һәм мәшгульлеген арттыруның иң нәтижәле механизмнарыннан берсе булып тора. Әлеге механизм шулай ук авыл хужалыгы товар житештерүчеләренә, авылда кече хужалыкларның һәм кулланучылар жәмгыятләренә керем арттырганда һәм аларны авыл жирендә тормыш сыйфатын яхшыртуга юнәлдерелгән авыл хужалыгы продукциясе һәм азык-төлек базарларына кертүне тәмин иткәндә, төп механизмнарның берсе булып тора. Әлеге механизмны куллану зарурлыгы Кама алды икътисади зонасына керүче муниципаль районнар житәкчеләре һәм белгечләре катнашында узган стратегик сессия нәтижәләре белән расланды. Эшчәнлекнең әлеге юнәлешә АМР авыл жирлекләре башлыклары сораптырулары нәтижәләренә нигезләнеп билгеләнде һәм төзелде.

Әлеге юнәлешне үстерүнең алшартлары АМРның эчке потенциалы, авыл хужалыгы товар житештерүчеләренең АПК өлкәсендәге киң спектры, шулай ук күптән түгел генә расланган «2015 - 2017 елларга Татарстан Республикасында авыл хужалыгы кулланучылар кооперациясен үстерү» ведомство максатчан программасы белән бәйле (Татарстан Республикасы Авыл хужалыгы һәм азык-төлек министрлыгының 2015 елның 21 октябрена 241\2 номерлы боерыгы).

Шул рәвешле, әлеге институциональ фактор кысаларында, түбәндәге проблемалар исемлеген формалаштырырга мөмкин:

- киләсе өч елда магистральләрнең үткәрү сәләтен арттыру максатында Арча һәм Казан шәһәрләре арасында юлның аерым участкаларын киңәйтү перспективасы булмау;

- АМР торак пунктлары арасында каты өслекле юллар булмау;

- инвестиция тәкъдимнән булдыру өчен мәгълүмати технологияләрнең кулланылмасы һәм инвесторлар өчен башка файдалы мәгълүмат технологияләрнең кулланылмасы;

- жир ресурсларынан файдалануның югары нәтижелеге булмау;

- технологик чылбырлар турында АМР эчендә дә, аның территориясеннән читтә дә мәгълүмат булмау;

- авыл хужалыгы товар житештерүчеләре тарафыннан төзелгән АМР эшчәнлегенең төп юнәлешләре: авыл хужалыгы продукциясен әзерләү, саклау, эшкәртү һәм сату буенча кооперациянең көчле системасы булмау;

- авыл хужалыгы житештерүчеләренең гамәлдәге һәм төзелә торган житештерү куәтләрен булдыру һәм модернизацияләү өчен шартлар булмау;

- жирлекләрнең генераль планнары булмау.

9 нчы таблицада санап үтелгән проблемаларны хәл итү өчен чаралар исемлеге китерелде. Шунисын да билгеләп үтәргә кирәк, 6 нчы таблицада китерелгән чаралар шулай ук әлеге проблемаларны хәл итүгә юнәлдерелгән.

9 нчы таблица. Инвестицион жәлеп итүчәнлек һәм эшлекле активлык һәм эшлекле активлык өлкәсендәге гамәлләр

№	Чара	Башкару сроклары	Жаваплы башкаруч ы	Финансла у күләме, мең сум	Чыгана клар
1	Районда булган ресурсларны исәпкә алып, кече һәм урта эшкүарлыкны үстерүнең перспектив юнәлешләре турында потенциал инвесторлар өчен мәгълүмат әзерләү һәм бирү	даими	АМР БК		

№	Чара	Башкару сроклары	Жаваплы башкаруч ы	Финансла у күлөмө, мең сум	Чыгана клар
2	АМРда электрон сәүдә үсөшө өчөн уңай шартлар тудыру	даими	АМР БК		
3	АМРда икътисад тармаклары өчөн уңайлы шартлар тудыру				
4	Файдаланылмый торган житештерү майданнары, шул исәптән, житештерү һәм инфраструктура объектларын урнаштыру өчөн яраклы жир кишәрлекләре реестрын инвентаризацияләү һәм формалаштыру	даими	АМР БК		
5	Кулланылмый торган яки нәтижәле кулланылмаган милекне һәм шәхси милектә булган жирләрне бизнес әйләнешенә жәлеп итү	даими	АМР БК		
6	АМР, күрше муниципаль берәмлекләр һәм АМР белән уртак чиге булган регионнар буенча төп кулланучылар товарлары һәм хезмәт күрсәтүләр буенча базар сыйдырышлылыгына анализ ясау	даими	АМР БК		
7	Инвестицияләр жәлеп итүгә ярдәм итә торган потенциал инвесторлар өчөн презентация очрашулары оештыру һәм уздыру	даими	АМР БК		

№	Чара	Башкару сроклары	Жаваплы башкаруч ы	Финансла у күлөмө, мең сум	Чыгана ктар
8	Эшкуарлар һәм икътисади актив булмаган халык белән стратегик сессия үткөрү	квартал саен	АМР БК, эшкуарлар ны чакырып		
9	Яңа Кенәр авылында муниципаль сәнэгать паркын төзү	2022-2023 ел	АМР БК		
Инвестицион проектларны гамәлгә ашыру, шул исәптән:					
1	«Арча» ЖЧЖ ярымкаты сыр житештерү өчен яңа автоматик линия төзү	2020-2022 ел	АМР БК, "Арча" ЖЧЖ	570 000	Бюджетт ан тыш
2	«Системалы йорт» ЖЧЖ автомобиль сәнэгате өчен нефть химиясе компонентлары житештерү заводы	2020-2022 ел	ИК АМР, «Системал ы йорт» ЖЧЖ	120 000	Бюджетт ан тыш
3	«ТехноАрс» ЖЧЖ металл конструкцияләр житештерү, терлекчелек комплекслары өчен абзар жиһазлары һәм башка металл эшләнмәләр заводын төзү	2020-2023 ел	АМР БК, "Техноарс" ЖЧЖ	260 000	Бюджетт ан тыш
4	«Кырлай» АФ» ЖЧЖ 1800 башка исәпләнгән сөтчелек комплексы төзелеше	2021-2024 ел	АМР БК, «Кырлай» АФ» ЖЧЖ	240 000	Бюджетт ан тыш
5	"Тайд-Фойл" ЖЧЖ фирмасы эретелгән төенле цементны бушату һәм тутыру үзәген төзү	2020-2022 ел	АМР БК, «Тайд- Фойл» ЖЧЖ фирмасы	90 000	Бюджетт ан тыш
6	Авыл хужалыгын эшкәртү проектын гамәлгә ашыру: сөтне пакетларга тутыру,	2019- 2022еллар	АМР БК хосусый инвесторла р	160 000	Бюджетт ан тыш

№	Чара	Башкару сроклары	Жаваплы башкаруч ы	Финансла у күлөмө, мең сум	Чыгана ктар
	катнаш азык житештерү, «Кые сөт алмаштыргычлар				

№	Чара	Башкару сроклары	Жаваплы башкаруч ы	Финансла у күләме, мең сум	Чыгана клар
	катнаш азык житештерү, «Куче сөт алмаштыргычлар, премикслар һәм катнаш азык житештерү буенча Идел бие заводы»				
7	«Возрождение» АФ» ЖЧЖ 1200 башка исәпләнгән сөт комплексы төзү	2020- 2022 ел	АМР БК, «Возрожде ние» АФ» ЖЧЖ	360 000	Бюджетт ан тыш
8	«Северный» АХП» ЖЧЖ 6000 башка исәпләнгән мегакомплекс төзү	2022- 2026 ел	АМР БК, «Северный » АХП» ЖЧЖ	3 800 000	Бюджетт ан тыш

5.1.3 Кеше капиталы һәм хезмәт базары. Шәһәрләшү (урбанизация)

Урбанизациянең житди проблемаларының берсе аның стихияле характерда булуы, бу торак урыны һәм эш урыны булмаган авыл халкының шәһәргә китү проблемасының кискенләшүенә китерә. Бу процесста авыл территорияләрендә яшәүчеләрнең урта һәм югары уку йортларында укуы төп фактор булып тора, һәм, кагыйдә буларак, төп тарту үзәге булып Казан шәһәре тора. Бу проблема мультипликация характерында, чөнки башкаланың хезмәт базарына һәм аның инфраструктурасына йөкләнеш арта, шулай ук АМР ның хезмәткә сәләтле халкы өлеше сизелерлек кими.

Шуны билгеләп үтү мөһим: урбанизация шәхси ярдәмче хужалыкларда авыл хужалыгы житештерүе кимүгә китерә.

Шунысын да билгеләп үтәргә кирәк, бигрәк тә Арча шәһәре яшьләрне жәлеп итү үзәге булып тора, чөнки Арча шәһәрендә тормыш сыйфаты, хезмәт хагы дәрәжәсе, ял итү урыннары күләме яшьләрнең авыллардан күчеп китү факторлары булып тора. Тулаем алганда, АМР хезмәт базары икътисади мөнәсәбәтләрнең катлаулы системасын тәшкил итә. Хезмәт базарының төп элементлары - чынлыкта эшләүчеләр, эшсезләр, "соры" хезмәт базарында, шулай ук ЖҮОда эшләүчеләр. 2022 елның 1 октябренә хезмәт базарының торышы 10 нчы таблицада күрсәтелде.

10 нчы таблица. 2022 елның 1 октябренә АМРда хезмэт базарының торышы

Күрсәткеч исеме	Үлчәү берәмлеге	2018	2019	2020	2021	1 окт. 2022
Теркәлгән эшсезлек дәрәжәсе	%	0,47	0,50	1,16	0,44	0,35
ТР буенча теркәлә торган эшсезлек дәрәжәсе	%	0,50	0,54	1,90	0,56	0,49
Эшсез статусына ия гражданның саны (мәшгульлек хезмәтендә исәптә торучы эшсез гражданның арасынан)	кеше	120	128	295	112	88
МОТ методологиясе буенча эшсезлек дәрәжәсе	%	2,7	2,7	3,1

Мәшгульлек хезмәтенә мөрәжәгать иткән АМР кешесенең типик портреты - элек үз теләге белән эштән киткән хезмәткәр. Эшсезләрнең югары һәм урта һөнәри белемле булуы мөһим параметр булып тора (75%), бу профессиональ кадрлар кытлыгы булганда өстәмә анализ таләп итә. Бәлки, эшсезлек буенча пособие күләме шактый югары булган (уртача республика дәрәжәсендә диярлек) соры хезмәт базарының үсеше дә бардыр. Ө һөнәри кадрларга кытлык һәм стратегик сессияләрдә барлык төркемнәр тарафыннан формалаштырылган һөнәри белем алу мөмкинлеге булмау проблемасын исәпкә алып, бу хәл тагын да мөһимрәк була бара.

АМРда хезмәт хакы республика буенча уртача һәм аннан да югарырак булган эш урыннары саны 44 % тәшкил итә. АМР буенча уртача хезмәт хакы республикадагы уртача хезмәт хакынан 30 %ка диярлек түбәнрәк. Авыл халкының пенсиясе уртача республика күләменнән шактый түбән булуын исәпкә алып, АМР халкының көндәлек кирәк-ярак товарларга, шулай ук озак куллану товарларына ихтыяжын канәгатьләндерү буенча жидди проблема килеп туа. Пенсияләр күләме төбәк дәрәжәсендә үзгәртелә алмый, чөнки бу федераль ДХБО вәкаләтләренә карый, әмма пенсия яшендәге гражданның керемнәрен күтәрү аларны хезмәт эшчәнлегенә жәлеп итү юлы белән генә мөмкин, бу өлкәдә башка төбәкләрнең иң яхшы тәҗрибәләре дә раслана.

Арча шәһәре һәм Казан шәһәрен тоташтыручы транспорт коммуникацияләрен реконструкцияләү мәсьәләләрен хәл иткәндә яшәү һәм эшкә урнашу өчен яшьләрнең Казан шәһәренә китүе дә артырга мөмкин.

Әгәр бу процессларның көчәюен булдырмау буенча алдан ук кисәтү чаралары күрсәк, хезмәт ресурсларының читкә китүен туктатырга һәм хәтта хезмәт ресурсларын башка территорияләрдән жәлеп итәргә мөмкин.

Шулай итеп, кеше капиталын үстерү һәм хезмәт базары балансы өлкәсендәге проблемалар сыйфатында түбәндәгеләрне формалаштырырга мөмкин:

- урта һәм югары һөнәри белеме булган хезмәткә сәләтле яшътәге кешеләр арасында эшсезлекнең югары дәрәжәсе;

- АМР да уртача хезмәт хакыннан югарырак булган эш урыннары булмау;

- түбән хезмәт хакы;

- түбән пенсия.

11 нче таблицада формалаштырылган проблемаларны хәл итү өчен чаралар исемлеге китерелде.

11 нче таблица. Кеше капиталы, хезмәт базары һәм урбанизация өлкәсендәге гамәлләр

<i>№</i>	<i>Чара</i>	<i>Башкару сроклары</i>	<i>Жаваплы башкаручы</i>	<i>Финанслау күләме, мең сум.</i>	<i>Чыгана ктар</i>
1	Вакансияләр һәм эшкә өйрәтү урыннары ярминкәләрен үткәрү	2020- 2023 еллар	АМР БК, Арча шәһәре халыкны эш белән жәэмин итү үзәге ДКУ	Агымдагы финанслау	
2	Массакуләм мәгълүмат чаралары аша булган буш эш урыннары турында халыкка һәм эш бирүчеләргә мәгълүмат бирү	2020- 2023 еллар	АМР БК, Арча шәһәре халыкны эш белән жәэмин итү үзәге ДКУ		
3	Фаразлы бәяләүне исәпкә алып, хезмәт базарының «тар урыннар»ына анализ ясау	2023 ел	АМР БК		
4	Районда үз эшчәнлеген гамәлгә ашыручы оешмаларда, шул исәптән мәктәптә дә, яшъләрнең иртә һөнри практика системасын булдыру -яшъләрнең, укучыларның теләкләрен исәпкә алып;	2023- 2025 еллар	АМР БК		

<i>№</i>	<i>Чара</i>	<i>Башкару сроклары</i>	<i>Жаваплы башкаручы</i>	<i>Финанслау куләме, мең сум.</i>	<i>Чыгана клар</i>
5	Эш эзләүдә кыенлыклар кичерүче эшсез гражданнырны вакытлыча эшкә урнаштыруны оештыру.	2020-2023 еллар	АМР БК, Арча шәһәре халыкны эш белән жәэмин итү үзәге ДКУ		
6	Районның сәнәгатъ һәм аграр секторы оешмаларының һәм Татарстан Республикасы мэгариф оешмалары укучыларын жыю һәм Арча муниципаль районының профильле оешмалары өчен максатчан әзерлек буенча көчләрен берләштерү;	2020-2023 еллар	АМР БК, Арча шәһәре халыкны эш белән жәэмин итү үзәге ДКУ		
7	Арча муниципаль районында башлангыч һөнәри юнәлеш системасын кертү	2020-2023 еллар	АМР БК		
9	Эшсез гражданныр өчен түләүле жәмәгатъ эшләре үткәрүне оештыру	2020-2023 еллар	АМР БК, Арча шәһәре халыкны эш белән жәэмин итү үзәге ДКУ	Агымдагы финанслау	
10	Эшсез гражданнырның үзмәшгульегенә булышлык итү, эшкварлык эшчәнлеген теркәгәндә аларга бер тапкыр финанс ярдәме күрсәтү	2020-2023 еллар	АМР БК, Арча шәһәре халыкны эш белән жәэмин итү үзәге ДКУ	Агымдагы финанслау	

Әлеге чараларны гамәлгә ашыру, фараз буенча, хезмәткә сәләтле халык санын, АМР халкының гомуми санын һәм эшлекле активлыкны арттыруга китерергә мөмкин.

5.1.4. Дәүләт һәм муниципаль идарә

Авыл жирлекләре житәкчеләре һәм бизнес вәкилләре белән үткәрелгән стратегик сессия нәтижәләре буенча «дәүләт һәм муниципаль идарә» институциональ факторының төп роле белән бәйле АМР социаль-икътисади үсеше проблемасы ачыкланды һәм дәүләт һәм муниципаль идарәнең нәтижәле системасы буларак формалаштырылды.

Билгеле булганча, дәүләт һәм муниципаль хакимият органнары эшчәнлеге нәтижәсе (корпоратив хәл ителешләр кебек үк) булып идарәче карарлар тора. Әлеге карарлар норматив хокукый актлар һәм карарларның башка формалары рәвешендә рәсмиләштерелә һәм дәүләт һәм муниципаль идарәнең гомуми системасына интеграцияләнергә тиеш. Татарстан Республикасында мондый система сыйфатында икътисад белән индикатив идарә итү системасы сайланды. Аның кысаларында инде 15 ел дәвамында һәр ДБХО өчен чираттагы һәм алдагы ике елга идарә итүгә дәүләт йөкләмәсе формалаша. Бу чор бюджет планлаштыру чоры белән билгеләнә.

ЖҮО өчен ел саен муниципаль районнар һәм шәһәр округлары башлыклары тарафыннан килешүләр төзелә һәм имзалана, аларда аерым дәүләт вәкаләтләре кысаларында ЖҮО эшчәнлеге нәтижәләлеге бәяләү күрсәткечләре чагыла, шулай ук Россия Федерациясе Президентының «Шәһәр округлары һәм муниципаль районнарның жирле үзидарә органнары эшчәнлегенең нәтижәләлеге бәяләү турында» 2008 елның 28 апрелендәге 607 номерлы Указы белән билгеләнә.

«Россия Федерациясендә жирле үзидарә оештыруның гомуми принциплары турында» 2003 елның 6 октябрендәге 131-ФЗ номерлы Федераль закон ДХБО һәм ЖҮО хезмәттәшлеге системасын катлауландырды. Татарстан Республикасы Хөкүмәтенең, еш кына объектив зарурлык булса да, ЖҮОна күрсәтмә бирергә хакы юк.

Әлеге баскычлар арасындагы конструктив сөйләшүне жайга салу максатында, республикада Татарстан Республикасы Муниципаль берәмлекләре Советы төзелде, муниципаль районнар һәм шәһәр округлары башкарма комитетлары житәкчеләрен мөһим проблемалар буенча бәхәсле майданчыкка даими рәвештә жыно гамәлгә ашырыла. Видеоконференция режимында уздырыла торган киңәшмәләрне нәтижәле инструмент дип санарга мөмкин. Алар оператив мәгълүмат алырга һәм кичектергесез карарларны килештерергә мөмкинлек бирә.

«Россия Федерациясендә стратегик планлаштыру турында» 2014 елның 28 июнендәге 172-ФЗ номерлы Федераль закон һәм «Татарстан Республикасында стратегик планлаштыру турында» 2015 елның 16 мартындагы 12-ТРЗ номерлы Татарстан Республикасы законы белән социаль-икътисади үсешнең үз стратегияләрен эшләү буенча ЖҮО вәкаләтләре билгеләнә. Әмма, күрәсен, стратегияләнең һәм программалаштыруның билгеләнгән технологияләре өчен әлеге эшләрне республика дәрәжәсендә шундый ук процесслар белән синхронлаштыру регламентлары кирәк. Мәсәлән, авыл жирлекләренең генераль планнары булмау, территорияль планлаштыруның актуаль схемалары, житештерү көчләрен үстерү һәм урнаштыру программалары булмау, дәүләт программаларын гамәлгә ашыру буенча канәгатьләнерлек бәяләр булмау, программалар һәм проектлар белән идарә итүнең бердәм үзәге булмау шартларында фаразлауны, планлаштыруны, мониторингны, контрольне һәм жайга салуны үз эченә алган муниципаль идарәнең нәтижәле

системасын төзү мөмкин түгел диярлек. Нәкъ менә шуңа күрә барлык муниципаль программалар да диярлек "ритуаль" программалар характерында (алар регламент буенча булырга тиеш), аларга белгечләр үзләренең агымдагы эшчәнлегендә сирәк мөрәжәгать итә. Бер генә дәүләт программасы да тулы күләмдә гамәлгә ашырылмаган (мәсәлән, АМР Стратегиясен эшлөгәндә 2011-2015 елларга Татарстан Республикасын социаль-икътисади үстерү программасы үтәлешенә анализ ясалды (алга таба - 2011-2015 ПСЭР), ул күрсәткәнчә, АМР Стратегиясе тәкъдим иткән чараларның төп өлеше 2011-2015 ПСЭРда планлаштырылган булган, ләкин алар үтәлмәгән).

Вәзгыять «2030 елга кадәр Татарстан Республикасын социаль-икътисади үстерү стратегиясен раслау турында» 2015 елның 15 мартындагы 40-ТРЗ номерлы Татарстан Республикасы законы кабул ителгәннән соң тагын да катлауланды, ул дәүләт һәм муниципаль идарә системаларының мөһим элементы буларак агломерация һәм зональ идарәне билгеләде. Шулай ук вакытта бүгенге көнгә ЖҮО һәм ДХБО, бизнес һәм жәмәгәтчелек вәкилләре, шулай ук бүген мондый хезмәттәшлек кысаларында төзелгән институтларның үзара хезмәттәшлеге регламентларын билгели торган норматив хокукый актлар юк. Шуны да билгеләп үтәргә кирәк, 2011-2015 елгы ПСЭРны гамәлгә ашыру нәтижеләре һәм әлеге идарә карарлары формалаштырылырга тиеш иде.

Бер генә муниципаль район да, бигрәк тә жирлек тә автоном рәвештә үсә алмаганга күрә, муниципальара коммуникацияләр һәм муниципальара проектлар һәм программалар эшләрү һәм кабул итү технологиясе дә юк.

Шуның белән бергә, АМРда икътисад һәм идарә итү карарлары хакимиятнең югары баскычында кирәкле мәсьәләләргә хәл итүнең вакытына һәм тулылыгына бәйлә булуын исәпкә алып, бу хәл АМР стратегиясендә компенсаторлы һәм, мөгаен, һәрвакытта да мөмкин кадәр нәтижелә карарлар кулланырга китерә, шуңа күрә аларның карарларын лоббилаштыру агломерация идарәсенең (икътисади зона) ижтимагый советларын булдыру коралы аша гамәлгә ашырылачак, аның житәкчеләре республика дәрәжәсендә төп үсеш институтларына керә (Татарстан Республикасы Муниципаль берәмлекләр Советы Президиумы, Татарстан Республикасы Президенты каршындагы Инвестицион Совет, Татарстан Республикасы Министрлар Кабинеты каршындагы Икътисади Совет).

Шулай ук дәүләт һәм муниципаль хезмәткәрләргә яңадан әзерләү һәм квалификацияләрен күтәрү системасы да артык формаль. Бер программа кысаларында төрле һөнәри мәнфәгатьләргә һәм белгечлекләргә булган зур төркемнәр формалаштыру планлаштырылган белем бирү программаларынан кирәкле нәтижә алырга мөмкинлек бирми.

ЖҮОда соңгы берничә елда берничә тапкыр персонал саны кыскарды, бу муниципаль берәмлекләргә төрле оештыру-хокукый юнәлештә оештырды, алар шулай ук бюджет чаралары хисабына тотыла һәм ЖҮО функцияләрен башкара.

Республика ДХБО тарафыннан соратып алынган мәгълүмат күләме даими рәвештә арта. Беренчел бәяләүләр буенча, ЖҮО белгечләргә эш вакытының кимендә 50% ында хисаплылык әзерләү белән мәшгуль.

Гомумән алганда, бу өлкәдә түбәндәге проблемаларны формалаштырырга мөмкин (аларны санаганда, алдагы бүлекләрдә аларны санау факты исәпкә алынды):

- агломерация үсеше турында норматив хокукый актлар булмау;
 - муниципальара проектларны һәм программаларны килештерү механизмы булмау;
 - проектлар һәм программаларны эшләүне һәм мониторинглауны, шулай ук ресурсларны бер программадан икенчесенә күчерү буенча тәкъдимнәр әзерләүне координацияләү өчен җаваплы бердәм республика органы булмау;
 - ЖҮОның типик структурасы булмау;
 - ДХБО соратып ала торган хисап мәгълүматының күләме арту;
 - ЖҮО хезмәткәрләренә аларның эш нәтижәләре буенча түләмәү.
- Алдагы бүлекләрдә өстәмә тасвирланган әлеге проблемаларны хәл итү өчен түбәндәге чараларны гамәлгә ашыру тәкъдим ителә.

12 нче таблица. Дәүләт һәм муниципаль идарә өлкәсендәге чаралар

<i>№</i>	<i>Чара</i>	<i>Башкару сроклары</i>	<i>Җаваплы башкаручы</i>	<i>Финанслау күләме, мең сум.</i>	<i>Чыганак лар</i>
1	Оператив социаль-икътисади планнар төзү һәм аларның үтәлешенә агымдагы контроль	квартал саен	АМР БК		
2	АМР территориясендә планнарны һәм программаларны гамәлгә ашыруга гомуми житәкчелек	даими	АМР БК		
3	АМР яшәешен тәэмин итү буенча эшчәнлекне координацияләү һәм аның нәтижәлелеген тикшереп тору	даими	АМР БК		
4	Муниципаль контрольне гамәлгә ашыру	даими	АМР БК		

Алдагы бүлекләрдә санап үтелгән чараларның җыелма таблицасы 13 нче таблицада китерелде.

13 нче таблица. Институциональ факторлар буенча чаралар жыйнагы

№	Чара	Башкару сроклары	Жаваплы башкаручы	Финанслау күлөмө, мен сум	Чыганак лар
1	«Предприятиелерде хезмэт житештерүчөнлеген арттыру һәм халыкны эш белән тээмин итүгә ярдәм» илкүлөм проектны кысаларында чараларны гамәлгә ашыру	2019-2024	АМР БК		-
2	АМРда электрон сәүдә үсеше өчен уңай шартлар тудыру	даими	АМР БК		
3	АМРда икътисад тармаклары өчен уңайлы шартлар тудыру	даими	АМР БК		
4	Арча муниципаль районы территориясендә хужалык итүче субъектларны теркәүдә ярдәм	даими	АМР БК		-
5	Арча муниципаль районы территориясенә инвесторларны жәлеп итү	даими	АМР БК		-
6	Бизнес-проектларны гамәлгә ашыру өчен буш житештерү мәйданнын сату	даими	АМР БК, житештерү мәйданчыклар ы милекчеләре		
7	Арча муниципаль районы	даими	АМР БК		-

	территориясендә кече һәм урта эшкуарлыкны үстерүгә ярдәм итү				
8	Арча муниципаль районы территориясендә соры базар дәрәжәсен киметү һәм хезмәткәрләргә хезмәт хакын арттыру буенча эшләр алып бару	даими	АМР БК		-
9	Житештерүчәнлекне арттыру максатында АМР хужалыклары һәм предприятиеләре производстволарын модернизацияләү	даими	Хужалык итүче субъектлар		Үз һәм заем акчалары
10	Районда булган ресурсларны исәпкә алып, кече һәм урта эшкуарлыкны үстерүнең перспектив юнәлешләре турында потенциал инвесторлар өчен мәгълүмат әзерләү һәм бирү	даими	АМР БК		
11	Файдаланылмый торган житештерү мәйданнары, шул исәптән, житештерү һәм инфраструктура объектларын урнаштыру өчен яраклы жир кишәрлекләре реестрын инвентаризацияләү һәм формалаштыру	даими	АМР БК	-	-

12	Кулланылмый торган яки нәтижәле кулланылмаган милекне һәм шәхси милектә булган жирләрне бизнес әйләнешенә жәлеп итү	даими	АМР БК	-	-
13	АМР, күрше муниципаль берәмлекләр һәм АМР белән уртак чиге булган регионнар буенча төп кулланучылар товарлары һәм хезмәт күрсәтүләре буенча базар сыйдырышлылыгына анализ ясау	даими	АМР БК		
14	Инвестицияләр жәлеп итүгә ярдәм итә торган потенциаль инвесторлар өчен презентация очрашулары оештыру һәм уздыру	даими	АМР БК		
15	Эшкуарлар һәм икътисади актив булмаган халык белән стратегик сессия үткөрү	квартал саен	АМР БК, эшкуарларны чакырып		
16	Яңа Кенәр авылында муниципаль сәнәгать паркын төзү	2022-2023 ел	АМР БК		
Инвестиция проектларын гамәлгә ашыру, шул исәптән:					
1	«Арча» ЖЧЖ ярымкаты сыр житештерү өчен яңа автоматик линия төзү	2020-2022 ел	АМР БК, "Арча" ЖЧЖ	570 000	Бюджетта н тыш
2	«Системалы йорт» ЖЧЖ автомобиль сәнәгате өчен нефть химиясе компонентлары	2020-2022 ел	ИК АМР, «Системалы йорт» ЖЧЖ	120 000	Бюджетта н тыш

	житештерү заводы				
3	«ТехноАрск» ЖЧЖ металл конструкциялар, терлекчелек комплекслары өчен абзар жиһазлары һәм башка металл эшләнмәләр житештерү заводы төзү	2020-2023 ел	АМР БК, "Техноарск" ЖЧЖ	260 000	Бюджеттан тыш
4	«Кырлай» АФ» ЖЧЖ 1800 башка исәпләнгән сөтчелек комплексы төзү	2021-2024 ел	АМР БК, «Кырлай» АФ» ЖЧЖ	240 000	Бюджеттан тыш
5	"Тайд-Фойл" ЖЧЖ фирмасы эретелгән төенле цементны бушату һәм тутыру үзәген төзү	2020-2022 ел	АМР БК, «Тайд-Фойл» ЖЧЖ фирмасы	90 000	Бюджеттан тыш
6	Авыл хужалыгын эшкәртү проектын гамәлгә ашыру: сөтне пакетларга тутыру, катнаш азык житештерү, «Күе сөт алмаштыргычлар, премикслар һәм катнаш азык житештерү буенча Идел бие заводы»	2019-2022еллар	АМР БК хосусый инвесторлар	160 000	Бюджеттан тыш
7	«Возрождение» АФ» ЖЧЖ 1200 башка исәпләнгән сөт комплексы төзү	2020-2022 ел	АМР БК, «Возрождение» АФ» ЖЧЖ	360 000	Бюджеттан тыш
8	«Северный» АХП» ЖЧЖ 6000 башка исәпләнгән мегакомплекс төзү	2022-2026 ел	АМР БК, «Северный» АХП» ЖЧЖ	3 800 000	Бюджеттан тыш
№	Чара	Башкару сроклары	Жаваплы башкаручы	Финанслау күләме, мең сум	Чыганак лар

17	Вакансиялар һәм эшкә өйрәтү урыннары ярминкәләрен үткөрү	2020-2023 еллар	АМР БК, Арча шәһәре халыкны эш белән жәэмин итү үзәге ДКУ	Агымдагы финанслау	
18	Массакуләм мәгълүмат чаралары аша булган буш эш урыннары турында халыкка һәм эш бирүчеләргә мәгълүмат бирү	2020-2023 еллар	АМР БК, Арча шәһәре халыкны эш белән жәэмин итү үзәге ДКУ		
19	Фаразлы бәяләүне исәпкә алып, хезмәт базарының «тар урыннар»ына анализ ясау	2023 ел	АМР БК		
20	Районда үз эшчәнлеген гамәлгә ашыручы оешмаларда, шул исәптән мәктәптә дә, яшьләренң иртә һөнәри практика системасын булдыру -яшьләренң, укучы балаларның теләген исәпкә алып;	2023-2025 еллар	АМР БК		
21	Эш эзләүдә кыенлыклар кичерүче эшсез гражданны вакытлыча эшкә урнаштыруны оештыру	2020-2023 еллар	АМР БК, Арча шәһәре халыкны эш белән жәэмин итү үзәге ДКУ		
22	Районның сәнәгать һәм аграр секторы оешмаларының һәм Татарстан Республикасы мәгариф оешмалары укучылар жыю һәм Арча муниципаль районының профильле оешмалары өчен максатчан әзерлек буенча көчләрен берләштерү	2020-2023 еллар	АМР БК, Арча шәһәре халыкны эш белән жәэмин итү үзәге ДКУ		

23	Арча муниципаль районында башлангыч һөнәри юнәлеш системасын керту	2020-2023 еллар	АМР БК		
24	Эшсез гражданнар өчен түләүле жәмәгать эшләре үткәрүне оештыру	2020-2023 еллар	АМР БК, Арча шәһәре халыкны эш белән жәэмин итү үзәге ДКУ	Агымдагы финанслау	
25	Эшсез гражданнарның үзмәшгульлегенә булышлык итү, эшкуарлык эшчәнлеген теркәгәндә аларга бер тапкыр финанс ярдәме күрсәтү	2020-2023 еллар	АМР БК, Арча шәһәре халыкны эш белән жәэмин итү үзәге ДКУ	Агымдагы финанслау	
26	Оператив социаль-икътисади планнар төзү һәм аларның үтәлешенә агымдагы контроль	квартал саен	АМР БК		
27	АМР территориясендә планнарны һәм программаларны гамәлгә ашыруга гомуми житәкчелек	даими	АМР БК		
28	АМР яшәешен тәэмин итү буенча эшчәнлекне координацияләү һәм аның нәтижәлелеген тикшереп тору	даими	АМР БК		
29	Муниципаль контрольне гамәлгә ашыру	даими	АМР БК		

Программаны гамәлгә ашыруда мөһим әһәмияткә ия булган институциональ матрицаның төп блогына кермәгән яшәеш иминлеге юнәлешендә өстәмә чаралар (Татарстан Республикасы Экология министрлыгы һәм Татарстан Республикасы

буенча Гадэттэн тыш хэллэр министрлыгының искәрмәләре һәм тәкъдимнәре нигезендә кертелде) (12 таблица).

14 нче таблица

№	Чара	Башкару сроклар ы	Жаваплы башкаруч ы	Финанслау күләмнәре (мең сумнарда)	Чыганак лар
1	Экологик куркыныч производство­ларны, корылмаларны инвентарьләштерү һәм калдыкларны күмү	2019- 2030 еллар	АМР БК		
2	Рөхсәтсез чүплекләрне мониторинглау һәм бетерү	2019- 2030 еллар	АМР БК		
3	Экологик куркыныч объектларның кадастрларын төзү һәм алып бару	2019- 2030 еллар	АМР БК		
4	Ел саен «Агач утырту көне» үткә­рү	2019- 2030 еллар	АМР БК		
5	ТБО эшкәртү өлкәсендә инвестиция проект булдыру һәм гамәлгә ашыру	2019- 2030 еллар	АМР БК		
6	АМР гидротехник корылмаларын ремонтлау	2019- 2030 еллар	АМР БК	Финанслаган да	ТР
7	Казансу елгасы үзәнен үзгәртү чаралары	2019- 2030 еллар	АМР БК	Финанслаган да	ТР
8	Район юл челтәренә техник торышын һәм аннан файдалануны комплекслы тикшерү үткә­рү	2019- 2030 еллар	АМР БК		
9	Светофор объектларын урнаштыру һәм хәрәкәтне чикләү буенча башка чаралар	2019- 2030 еллар	АМР БК		
10	Районның торак	2019-	АМР БК		

пунктларына керү юлларын төзү һәм ремонтлау	2030 еллар			
---	------------	--	--	--

Программаны гамәлгә ашыруда мөһим әһәмияткә ия булган институциональ матрицаның төп блогына кермәгән сәламәтлек саклау юнәлешендәге өстәмә чаралар (Татарстан Республикасы Сәламәтлек саклау министрлыгы тәкъдиме нигезендә кертелде (13 нче таблица)

Төп максат: сәламәтлек саклау һәм гомерне озайту. Хәзерге демографик шартларда сәламәтлек мәсьәләсен иң актуаль дип санарга мөмкин.

Бурычлар:

- халыкка сыйфатлы һәм арзанлы медицина ярдәме күрсәтү;
- медицина хезмәт күрсәтүләреннән файдаланучыларны актив жәлеп итеп, профилактика кластерын алга таба үстерү;
- сәламәт яшәү рәвешен пропагандалау буенча коммуникация компаниясе үткәрү;
- халыкка беренчел медицина-санитария ярдәмен камилләштерү;
- «Татарстан Республикасының электрон сәламәтлек саклау» Бердәм дәүләт мәгълүмат системасын камилләштерү һәм алга таба үстерү;
- дөвалауның югары технологияле ысулларын алга таба үстерү, халыкка, шул исәптән авыл халкына, житкерүне тәмин итү;
- тармакның кадрлар потенциалын үстерү;

15 нче таблица. Сәламәтлек саклау өлкәсендәге чаралар

	Чара	Башкару сроклар ы	Жавап лы башкаручы	Финансл ау күләме, (мең сумнарда)
1	Халыкның актив тормыш озынлыгын түбәндәгеләр исәбенә арттыру: - сәламәт яшәү рәвеше формалаштыру һәм авыруларны профилактикалау; миокард инфаркты һәм инсульт белән авыручыларны киметү. -авыруның I - II стадиясендә яман шеш белән авыручыларны ачыклауны арттыру; -туберкулезы башлангыч стадиядә ачыкланган авырулар	2019-2030	«Арча РҮХ» ДАССУ	

	өлөшөн арттыру; -эчкечелек, наркоманлык белән авыручылар санын киметү			
2.	Массакуләм мэгълүмат чаралары аша, профилактик акцияләр һәм ункөнлекләр кысаларында йогышлы булмаган авыруларны профилактикалау һәм сәламәт яшәү рәвешен формалаштыру системасын үстерү, шул исәптән балаларда. Тәмәке, хәмер, наркотик чаралар һәм психоактив матдәләр куллануны киметүне дә кертеп, бәйлелек үсешен профилактикалау, шул исәптән балаларда	2019- 2030	«Арча РҮХ» ДАССУ	
3	Түбәндәгеләрне оештыру һәм уздыру: - өлкән яшьтәге халыкның билгеле бер төркемен диспансерлаштыру; - ятим балаларны һәм ата-ана тәрбиясеннән мэхрүм калган балаларны, шул исәптән опекага (попечительлеккә) алынган, тәрбиягә яки патронат гаиләгә алынган балаларны диспансерлаштыру; - балигъ булмаганнарға профилактик медицина күзәтүе үткәру.	2019- 2030	«Арча РҮХ» ДАССУ	
4	Арча районы халкына беренчел медицина-санитария ярдәме күрсәтә торган сәламәтлек саклау учреждениеләренең матди- техник базасын ныгыту:	2019- 2030	«Арча РҮХ» ДАССУ	ТР бюджеты
	-яңа модульле ФАПлар төзүне дәвам итү; -район үзәк хастаханәсенең, авыл сәламәтлек саклау учреждениеләренең гамәлдәге биналарын реконструкцияләү һәм капиталь ремонтлау, шул исәптән	2019- 2030	«Арча РҮХ» ДАССУ	ТР бюджеты

	ФАПларны авыл мәктәпләре биналарына, төзелеп килүче күп функцияле үзәкләргә күчерү.			
5	Арча районы халкының югары технологияле медицина ярдәме күрсәтүгә ихтыяжын тәмин итү, әлеге категориядәге затларны квоталар нигезендә Федераль һәм Республика дөвалау учреждениеләренә жибәрү	2019-2030	«Арча РҮХ» ДАССУ	
	Бала үсешендә бозылулар пренаталь (бала тудырганга кадәр) диагностикалауны оештыру һәм уздыру	2019-2030	«Арча РҮХ» ДАССУ	
	Сәламәтлек саклауда менеджменты сыйфатының заманча принципларын кертү	2019-2030	«Арча РҮХ» ДАССУ	
5.1	Медицина кадрларының квалификациясен күтәрү һәм яңадан һөнәри әзерлек	2019-2030	"Арча үзәк район хастаханәсе" ДАССУ, КГМА	
5.2	Бер тапкыр бирелә торган компенсация түләүләре бирү программасы кысаларында ("Земский врач") белгечләрне жәлеп итү эшен башкару	2019-2030	«Арча РҮХ» ДАССУ	
5.3	Татарстан Республикасы Министрлар Кабинетының «Табиб-белгечләргә Татарстан Республикасы Хөкүмәте грантлары турында» 2014 елның 25 февралендәге 120 номерлы карары нигезендә Татарстан Республикасы Хөкүмәте грантларын бирү программасы кысаларында белгечләрне жәлеп итү эшен башкару	2019-2030	«Арча РҮХ» ДАССУ	
5.4	Муниципаль берәмлекләр өчен табибларны адреслы әзерләүнең социаль программасын гамәлгә ашыру (табиб кадрларына	2019-2030	«Арча РҮХ» ДАССУ	

	ихтыяж булган муниципаль берәмлектә укыту бәясенә 50 процентын муниципаль берәмлек бюджетиннан һәм 50 процентын укучы үзе түләү шарты белән)			
6.	Аерым категориядәге гражданның дару препаратларына һәм медицина кирәк-яракларына ихтыяжын тәмин итү. Дарулар белән тәмин итү системасын камилләштерү, шул исәптән амбулатор шартларда	2019-2030	«Арча РҮХ» ДАССУ	
7.	Сәламәтлек саклау тармагын мәгълүматлаштыру	2019-2030	«Арча РҮХ» ДАССУ	

Чараларны гамәлгә ашырудан түбәндәгеләр көтелә:

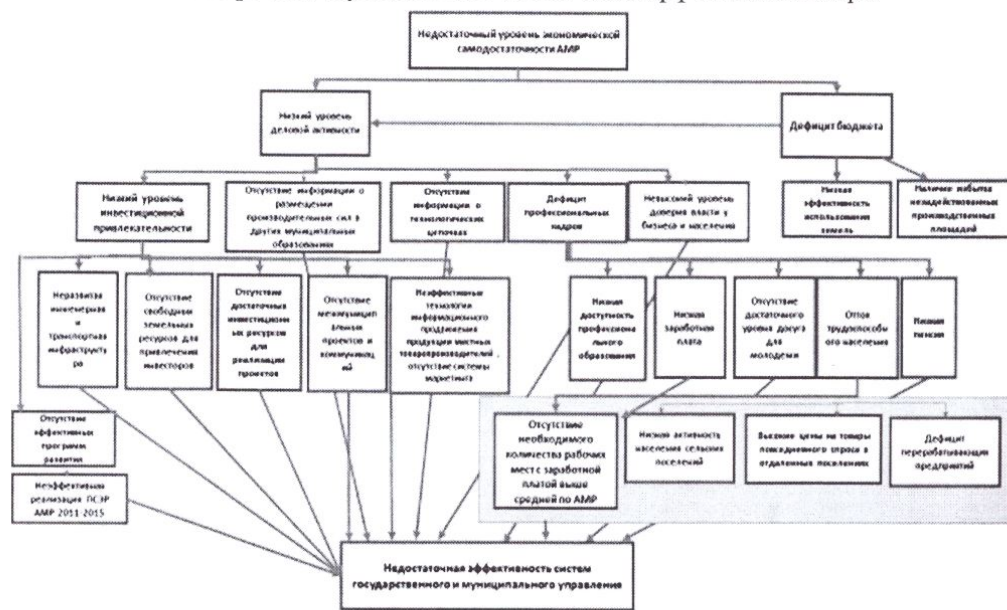
- сәламәт яшәү рәвешә формалаштыру һәм авыруларны профилактикалау исәбенә халыкның актив гомер озынлыгын арттыру;

-йөрәк-кан тамырлары авыруларыннан авыручылар һәм үлүчеләр санын киметү;

-авыруның I -II стадиясендә яман шеш авыруы белән авыручыларны ачыклауны арттыру, бер ел эчендә үлү һәм авыру көчәюләренә киметү.

Институциональ матрицаны анализлау нигезендә һәм институциональ факторларның АМРда тәкъдим ителгән эшчәнлекнең тиешле юнәлешләренә йогынтысы кысаларында алдагы бүлекләрдә АМРның социаль-икътисади үсешенә комачаулый торган санап үтелгән проблемалар формалаштырылды. 1 нче рәсемдә ачыкланган төп проблемалар һәм аларның функциональ сәбәп-тикшерү бәйләнешләре күрсәтелде.

1 нче рәсем. Функциональ сәбәп-тикшерү бәйләнешләре



6. АМР Стратегиясен гамәлгә ашыру сроклары

Арча муниципаль районының социаль-икътисади үсеше стратегиясе 15 елга (2016 - 2030 еллар) билгеләнде һәм дүрт этапны (өч өчеллык һәм бер алтыеллык) күздә тотта. Шулу вакытта, кирәк булганда, өч елга бер тапкыр төзәтмә кертеләчәк, ә алты елга бер тапкыр Стратегия яңартылачак.

Гамәлгә ашыру этаплары социаль-икътисади үсеш шартлары, факторлары, куркынычлары һәм районның икътисади сәясәте өстенлекләре буенча аерылалар.

Беренче этап (2016 - 2018 еллар) икътисадның нәтижәлелеген һәм аның белән идарә итүне арттыру, кеше капиталының сыйфатын үстерү һәм конкурентлык сәләтен житди үстерү максатында район икътисады ия булган конкурентлык өстенлекләрен гамәлгә ашыруга һәм киңәйтүгә нигезләнә. Әлегә этапта, төп икътисади юнәлешләренә үстерү программасын булдырып, дәүләт программалары системасын төзәргә, өстенлекле үсеш проектлары жыелмасын эшләргә кирәк булачак.

Стратегиянең беренче этабы дәвам итә торган геосәяси кризис, Россия гражданнына, компанияләренә һәм банкларына карата халыкара санкцияләр саклану, нефтькә түбән бәя белән берлектә капиталның халыкара базарларында чикләүләренә көчәйтү, шулай ук күрсәтелгән факторлар тудырган икътисади хәлнең начараюы һәм Россия икътисадының түбәнәюе шартларында гамәлгә ашыру әлегә этапта Стратегияне гамәлгә ашыруда максатчан күрсәткелләргә житмәү куркынычы белән бәйләнгән.

Икенче этап (2019 - 2021 еллар) конкурентлык сәләтен үстерү моделенә нигезләнә. Кластерлы активлашу кысаларында «заманча икътисадны» модернизацияләү тизләнәчәк һәм «акыллы икътисад»ның башлангычларын булдыру башланачак, регионара һәм халыкара интеграция проектлары старт алачак. Тышкы конъюнктура яхшырачак, үсеш темплары артачак.

Өченче этап (2022 - 2024 еллар) - кластерлы активлашу, яңа баланслы үсеш моделенә күчү, кеше потенциалы һәм социаль пространство сыйфатын сизелерлек яхшырту, «заманча икътисад»ның структур модернизациясен тирәнәйтү, яңа «акыллы» икътисадны шактый үстерү, инновацияләрне икътисади үсешнең әйдәүче факторына әйләндерү нигезендә район икътисадының һәм социаль сферасының конкурентлыкка сәләтенә сизелерлек үсешен тәэмин итәчәк.

Дүртенче этап (2025 - 2030 еллар һәм алга таба) - икътисадның конкурентлык сәләтен арттырачак, берничә төп юнәлеш кысаларында конкурентлык сәләтенә ирешү өчен шартлар тудырылачак.

7. АМР Стратегиясен гамәлгә ашыру механизмы

Стратегияне гамәлгә ашыруның уңышы шарты булып барлык район жәмәгәтчелегенә механизмнары билгеләү, уртақ гамәлләрнең эзлеклелеген эшләү, ресурсларны өстенлекле юнәлешләренә һәм проектларга туплау өлешендә килешенүен тәэмин итү тора. Район белән стратегик идарә итү системасы - Стратегияне гамәлгә ашыруның иң мөһим элементларының берсе.

Район белән стратегик идарә итү системасының төп принциплары:

Стратегия-2030ны гамәлгә ашыруның нәтижәләгә барлык район бергәлегенә уртақ тырышлыгына бәйле, шул ук вакытта муниципалитет бизнес-бергәлек, ижтимагый оешмалар, сәяси партиялар, шәһәрнең актив халкы белән беррәттән тигез хокуклы катнашучыларның берсе булып тора;

Арча муниципаль районының жирле үзидарә органнары - Стратегияне гамәлгә ашыруны координацияләүче төп оештыру органы;

Стратегияне гамәлгә ашыруның төп механизмы - эшчәнлеген планлаштыруга максатчан якин килү һәм муниципаль программаларны эшләү һәм гамәлгә ашыру аша стратегик максатларга ирешү;

Район бюджетының чикләнән булуы шартларында өстенлекле программаларны һәм проектларны сайлап алу зарурлыгы кискен булып тора. Шул ук вакытта сайлап алына торган проектларның өстенлекле критерийларының берсе - аларны гамәлгә ашырудан мультипликатив эффект булырга тиеш (ягъни берничә максатка ирешү мөмкинлеге). Моннан тыш, һичшиксез, дәүләт-хосусый партнерлык принципларында төзелгән проектлар өстенлек итәчәк. Арча муниципаль районын үстерү стратегиясе үзгәрмәскә тиешле соңгы документ булып торма, ул ирешелгән ситуация нигезендә өстенлекле юнәлешләренә үзгәртүгә кадәр даими яңартуны күздә тота. Шул ук вакытта стратегик максат үзгәрешсез калырга тиеш. Моннан тыш, Стратегияне гамәлгә ашыру процессында тәкъдим ителгән проектларда чагылыш тапмаган яңа максатлар туарга мөмкин. Стратегик планлаштыру тәҗрибәсе күрсәткәнчә, стратегик идарә циклы характерга ия һәм шартлы рәвештә -аналитик,

план, гамәлгә ашыру һәм контроль- дүрт состав өлешенә бүленә. Шул ук вакытта Стратегияне эшләү һәм гамәлгә ашыру процесслары аерылгысыз диярлек, алар бер-берсен тулыландырлар һәм дәвам итәләр. Стратегияне эшләү (яки актуальләштерү) вәзгыятьне һәм булган тенденцияләрне анализлаудан башланган кебек үк, аны гамәлгә ашыру да беренче адымнардан ук аналитик эш белән бергә барырга тиеш.

АМР стратегиясе АМР депутатлары советы тарафыннан раслана. Аны актуаль хәлдә тоту максатында, аның чаралары, күчмә планлаштыру ысулын кулланып, ел саен тулылана яки төзәтелә.

АМР стратегиясен гамәлгә ашыру өчен җаваплылык үзәге булып АМР БК икътисад бүлгеге тора.

АМР БК каршында баланс комиссиясе төзелә, анда квартал саен җирлекләренң социаль-икътисади үсеше планнарын тормышка ашыру мониторингы нәтижәләре карала һәм аларны төзәтү турында карарлар кабул ителә. Баланс комиссиясе составына АМР БК җитәкчесе, аның урынбасарлары, авыл җирлекләре башлыклары, бюджет барлыкка китерүче предприятияләр җитәкчеләре, Татарстан Республикасы Икътисад министрлыгы, Татарстан Республикасы Авыл хужалыгы һәм азык-төлек министрлыгы һәм башка министрлыктар вәкилләре керә, фикер алышына торган проблемаларның актуальлегенә бәйле рәвештә.

Өлгеге Стратегия АМР составына керүче җирлекләренң социаль-икътисади үстерү планнарын эшләүгә нигез булып тора. АМР стратегиясенң төп максатларыннан һәм бурычларыннан чыгып, авыл җирлекләрен социаль-икътисадый үстерү планнары эшләнде, шуна күрә АМР стратегиясен гамәлгә ашыруның нәтижәлелеген бәяләү АМР авыл җирлекләрен үстерү планнарын үтәүнең нәтижәлелеген бәяләп бертуктаусыз башкарылачак.

Үз чиратында, АМР авыл җирлекләрен үстерү планын актуаль хәлдә тоту максатыннан, аларның чаралары шулай ук тулылана яисә, шуыша торган планлаштыру ысулын кулланып, ел саен төзәтелә. АМР авыл җирлекләрен үстерү планнары һәм аларга үзгәрешләр АМР һәм ОИСЭЗда ачыктан-ачык фикер алышуга кертелә, шуннан соң авыл җирлекләре башлыклары тарафыннан раслана.

8. АМР Стратегиясен гамәлгә ашыруның социаль-икътисади нәтижәлелеген бәяләү

АМР Стратегиясен гамәлгә ашыруның социаль-икътисади нәтижәлелеге 2030 елга билгеләнгән максатчан индикаторларга ирешү дәрәжәсе буенча бәяләнә:

- тулай территорияль продукты 2,5 мәртәбә үсә;
- хезмәт җитештерүчәнлегә 65% дәрәжәсендә;
- АМРда хезмәт хакының 2,3 тапкырга арта;
- социаль өлкә хезмәтләре белән тәмин ителеш норматив дәрәжәдән ким булмаган дәрәжәдә;

9. Арча муниципаль районында гамэлгә ашырыла торган һәм үсеш стратегиясендә кулланыла торган муниципаль программалар исемлеге

1. «2015-2025 елларга Татарстан Республикасы Арча муниципаль районында коррупциягә каршы сәясәтне гамэлгә ашыру» муниципаль программасы;
2. «2021-2025 елларга Татарстан Республикасы Арча муниципаль районында мәдәниятне үстерү» муниципаль программасы;
3. «2022-2024 елларга Татарстан Республикасы Арча муниципаль районында террорчылыкны һәм экстремизмны профилактикалау» муниципаль максатчан программасы;
4. «2022-2024 елларга Арча муниципаль районында мәгарифне үстерү» муниципаль программасы;
5. «2022-2026 елларга Татарстан Республикасы Арча муниципаль районында хокук бозуларны һәм жинаятьләрне профилактикалау эшчәнлеген оештыру» муниципаль максатчан программасы;
6. Торак фондын капиталы ремонтлау программасы (жирле бюджет акчалары исәбеннән);
7. «2022-2024 елларга Татарстан Республикасы Арча муниципаль районы балаларына һәм яшьләрәнгә патриотик тәрбия бирү» муниципаль программасы;
8. «2022-2024 елларга Арча муниципаль районында яшьләр сәясәтен үстерү» муниципаль программасы;
9. «2022-2024 елларга Арча муниципаль районында физик культураны һәм спортны үстерү» муниципаль программасы;
10. Татарстан Республикасы Арча муниципаль районының гомуми файдаланудагы жирле әһәмияттәге юлларында муниципаль юл эшләре программасы муниципаль юл фонды акчалары исәбеннән - ел саен;
11. «2021-2023 елларда муниципаль районы территориясендә Сосновский балтырганна каршы көрәш» муниципаль программасы;
12. «2021-2025 елларга Арча муниципаль районында дәүләт милли сәясәтен гамэлгә ашыру» муниципаль программасы.
13. «2021-2023 елларга Арча муниципаль районы мәгариф учреждениеләрендә Татарстан Республикасы дәүләт телләрен һәм Татарстан Республикасында башка телләргә саклау, өйрәнү һәм үстерү» муниципаль программасы.
14. 2019-2023 елларга Татарстан Республикасы Арча муниципаль районында кече һәм урта эшкүарлыкны үстерү буенча муниципаль программа;
15. «2022-2025 елларга Татарстан Республикасы Арча муниципаль районы халкы арасында наркоманлыкны профилактикалау» программасы;

16. «2022-2024 елларга Татарстан Республикасы Арча муниципаль районьнда муниципаль хезмэтне үстерү» муниципаль программасы;
17. 2022 - 2024 елларга Арча муниципаль районьнда хезмэт шартларын яхшырту һәм хезмэтне саклау буенча озак сроклы максатчан программа;
18. «2021-2025 елларга Татарстан Республикасы Арча муниципаль районы халкын һәм территорияләрен гадэттән тыш хәлләрдән яклау һәм су объектларында иминлекне тәмин итү» муниципаль максатчан программа;
- 19.«2022-2025 елларга Татарстан Республикасы Арча муниципаль районьнда авыл яшьләре» муниципаль программасы;
- 20.«2022-2025 елларга Арча муниципаль районьның энергияне сак тоту һәм энергетик нәтижәлелекне арттыру» муниципаль программасы.

Арча муниципаль районынын 2030 елга кадрге фараз күрсәткечләре

Күрсәткечләр	Үлчәү берәмлеге	2016 ел	2018 ел	2020 ел	2021 ел	2022 ел	Фараз			
							2023 ел	2024 ел	2025 ел	2030 ел
Даими халык саны (уртача еллык)	мең кеше	52,62	52,27	50,9	50,2	49,8	49,6	49,6	49,6	49,6
Тулай территорияль продукт - барлыгы (гамәлдәге баяләрде)	млн сум	10851	12325,6	13882,2	14325,6	17721,46	19769,03	21135,86	22510,11	26250,3
Өстәлгән бая - барлыгы (гамәлдәге баяләрде)	млн. сум	1178,1	1214,5	2184	1709,5	1903,5	2113,5	2219,2	2330,1	2855,8
Тулай территорияль продуктта кече һәм урта бизнес өлеше	%	36,8	37,1	37,3	37,3	37,5	37,8	38,0	38,3	39,9
Сәнәгать житештерүенең гомуми күләмендә инновацион продукция өлеше	%	7,5	8,5	10,1	10,5	11	12	12,5	13,0	15,0

Жибөрөлгөн үзөндө житештерелгөн товарлар, икътисади эшчөнлекнең чиста төрлөрө буенча (гамәлдәге бөялөрдө) Үз көчлөрө белән башкарылган эшләр һәм күрсәтелгән хезмәтләр	млн. сум	1485,3	1512,6	1738,1	1848,5	3831,9	4831,9	5231,9	5720,2	6458
Кече (микрoпредприяти елөрне дә кертеп) һәм урта предприятиеләр әйләнеше (гамәлдәге бөялөрдө)	млн. сум	6253	6743	7017,1	7396,0	7669,7	7861,4	8065,8	8275,5	8768,1
Авыл хужалыгы продукциясе күләме	млн. сум	7892	8765	9869,8	8832,8	11287,8	12193,3	12960,4	13803,1	14598,3
Финанслауның барлык чыганақлары исәбеннән төп капиталга инвестицияләр күләме (гамәлдәге бөялөрдө)	млн. сум	2486,5	2896,8	3349,5	3657,1	4300,1	4500,6	4265,3	4425,3	5421

Вақлап сату эйлөнеше (барлык сату каналарында) (гамәлдәге бөялөрдә)	млн. сум	2997,3	3369,3	3957,6	4522,8	5422,2	6082,8	6527,5	7005,7	8181,3
халыкка түлөүлө хезмәтләр күрсәтү күләме (гамәлдәге бөялөрдә)	млн. сум	241,3	258,2	274,9	299,9	336,3	368,9	396,3	425,7	520,1
Икътисадта мәшгульләр саны (уртача еллык) - барлығы	мең кеше	25	25	25	25	25	25	25	25	25
Хезмәт хақы фонды - барлығы	млн. сум	2171	2537	2779	3134,6	3534,2	3826,9	4135,0	4456,7	4828,2
Предприятие һәм оешмалар хезмәткәрләрнең уртача исемлек саны - барлығы	кеше	9112	9100	9110	8727	8740	8780	8817	8824	8800
Бер хезмәткәрнең уртача айлык хезмәт хақы - барлығы	рублей	19852	23233	25423	29932	33698	36322	39081	42088	45722
Бер кешегә акчалата керемнәр (айга уртача)	рублей	16370	17399	18879	20437	22277	23836	25481	27239	29591

Жирле бюджетка салым һәм салым булмаган түләүләрне кергү - барлыгы	млн. сум	397,9	446,7	499,1	252,9	539,1	555,3	565,3	568,1	618,1
Физик затлар керемнәренә салым	млн. сум	290,5	319,8	363,6	366,9	377,9	389,2	409,2	426,9	465,4
Мәшгульлек хезмәтләрендә теркәлгән эшсезләр саны (чор ахырына)	кеше	143	120	295	112	105	105	105	105	105
Теркәлгән эшсезлек дәрәжәсе	%	0,6	0,5	1,16	0,45	0,42	0,42	0,42	0,42	0,42

2030 елга кадәр Арча муниципаль районы бюджетының керемнәре һәм чыгымнары фаразы (мең сумнарда)

Күрсәткеч исеме	2023	2024	2025	2030
Жирле бюджет керемнәре	1 756 103,44	1 761 673,85	1 775 809,07	2 130 970,88
1. Салым керемнәре, шул исәптән	546 661,0	580 047,5	624 587,0	749 504,4
1.1. Физик затлар керемнәренә салым	443 848,0	474 768,5	516 746,0	620 095,2
1.2. эшчәнлекнең аерым төрләре өчен йөкләтелгән керемгә бердәм салым				
1.3. Патент	13 864,0	14 419,0	14 996,0	17 995,2

1.4. Гадиләштерелгән системаны куллануга бәйләү рәвештә алына торган салым	36 658,0	38 124,0	39 649,0	47 578,8
1.4. Бердәм авыл хужалыгы салымы	21.880,0	22.915,0	23.952,0	24.1 142,4
1.6. Физик затлар мөлкәтенә салым	13 677,0	14 087,0	14 510,0	17 412,0
1.7. Жир салымы	32 923,0	32 923,0	32 923,0	39 507,6
1.8. Дәүләт пошлинасы	4 210,0	4 210,0	4 210,0	5 052,0
1.9. Башкалар	601,0	601,0	601,0	721,2
2. Салым булмаган керемнәр	15 828,0	16 135,0	16 366,0	19 639,2
2.1. Дәүләт һәм муниципаль милектәге мөлкәттән файдаланудан керемнәр	9 574,0	9 764,0	9 864,0	11 836,8
2.2. Магди һәм магди булмаган активларны сатудан керемнәр	3 786,0	3 780,0	3 780,0	4 536,0
2.3. Әйләнә-тирә мохиткә тискәре йогынты ясаган өчен түләү	411,0	411,0	411,0	493,2
2.4. Штрафлар, санкцияләр, зыянны каплау	2 057,0	2 180,0	2 311,0	2 773,2
2.5. Башка салым булмаган керемнәр				
3. Акцизлар	38 200,0	37 700,0	39 000,0	46 800,0
4. Башка дәрәжәдәге бюджетлардан кире кайтарылмый торган керемнәр, шул исәптән	1 155 414,44	1 127 791,35	1 095 856,07	1 315 027,28
- дотацияләр	78,7	0,0	2 064,6	2 477,5
- субвенцияләр	501 933,44	505 635,7	506 758,97	608 110,76
- субсидияләр	653 402,3	622 155,7	587 032,5	704 439,0
Башка керемнәр				
авыл жирлекләре бюджетларына дәүләткә булмаган оешмалардан башка кире кайтарылмый торган керемнәр				

дөүлөт (муниципаль) оешмаларыннан муниципаль районнар бюджетларына кире кайтарылмый торган башка кертемнәр - узган еллардан калган максатчан билгеләнештөгә субсидияләрне, субвенцияләрне һәм башка бюджетара трансфертларны кире кайтару					
Жирле бюджет чыгымнары	1 756 103,44	1 761 673,85	1 775 809,07	2 130 970,88	
1. Гомумдөүлөт мәсьәләләре	102 783,0	103 551,15	106 675,57	128 010,68	
2. Милли оборона	2 970,9	3 110,9	3 225,3	3 870,4	
3. Милли иминлек һәм хокук саклау эшчәнлегә	3 786,8	3 805,5	3 880,6	4 656,7	
4. Милли икътисад	88 217,8	86 988,9	86 528,80	103 834,56	
5. Торак-коммуналь хужалык	58 473,1	59 052,6	61 645,50	73 974,60	
6. Әйләнә-тирә мохитне саклау	1 012,0	1 012,0	1 012,00	1 214,40	
7. Мәгариф	1 196 941,7	1 201 560,0	1 208 193,90	1 449 832,68	
8. Мәдәният, кинематография	185 211,3	185 102,6	185 708,90	222 850,68	
9. Сәламәтлек саклау	903,9	939,2	976,70	1 172,04	
10. Социаль сәясәт	33 679,7	34 525,2	35 333,20	42 399,84	
11. Физик культура һәм спорт	82 123,2	82 025,8	82 628,60	99 154,32	
Профицит, кытлык (-)	0,00	0,00	0,00	0,00	