



ПОСТАНОВЛЕНИЕ

КАРАР

с. Верхний Услон

1210

Татарстан Республикасы Югары Ослан муниципаль районы территориясендә жылылык белән тәэмин итү системасының, жылылык белән тәэмин итү системасында оператив-диспетчерлык идарәсе механизмын, жылылык белән тәэмин итү системасының идарә итү тәртибен мониторинглау системасын раслау турында

“Жылылык белән тәэмин итү турында” 2010 елның 27 июлендәге 190-ФЗ номерлы Федераль закон нигезендә Россия Федерациясе Энергетика Министрлыгының 2013 елның 12 мартындагы 103 номерлы боерыгы белән расланган жылыту чорына эзерлекне бәяләү кагыйдәләре нигезендә, Татарстан Республикасы Югары Ослан муниципаль районының тотрыклы жылылык белән тәэмин итү максатларында, Югары Ослан муниципаль районы Башкарма комитеты

КАРАР БИРӘ:

1. Татарстан Республикасы Югары Ослан муниципаль районы территориясендә жылылык белән тәэмин итү системасының торышын мониторинглау системасын расларга (1 нче кушымта).
2. Татарстан Республикасы Югары Ослан муниципаль районы территориясендә жылылык белән тәэмин итү системасында оператив-диспетчерлык идарәсе механизмын расларга (2 нче кушымта).
3. Татарстан Республикасы Югары Ослан муниципаль районы территориясендә жылылык белән тәэмин итү системасы белән идарә итү тәртибен расларга (3 нче кушымта).
4. Әлеге карарның үтөлешен контрольдә тотуны үз өстемдә калдырам.

Башкарма комитет житәкчесе

И. И. Шакиров

Өзерләде һәм бастырды:
А. А. Утюгина

Югары Ослан муниципаль районы
Башкарма комитетының
_____ 2022 ел,
№ ____ Карары белән расланган
1 кушымта

Татарстан Республикасы Югары Ослан муниципаль районы территориясендә
жылылык белән тээмин итү системаларының торышын мониторинглау системасы

1. Гомуми нигезләмәләр

1.1. Жылылык белән тээмин итү системаларын мониторинглау планлы чаралар үткөрүне анализлау һәм бәяләү максатларында гамәлгә ашырыла һәм гамәлләрне гомумсистемалы координацияләү механизмын тәшкил итә.

1.2. Татарстан Республикасы Югары Ослан муниципаль районының жылылык белән тээмин итү системасын үткөрү, үстерү мониторингы «Жылылык белән тээмин итү турында» 2010 елның 27 июлендәге 190-ФЗ номерлы Федераль закон, Россия Федерациясе Хөкүмәтенең «Россия Федерациясендә жылылык белән тээмин итүне оештыру һәм Россия Федерациясе Хөкүмәтенең кайбер актларына үзгәрешләр кертү турында» 2012 елның 08 августындагы 808 номерлы карары нигезендә гамәлгә ашырыла.

1.3. Мониторинг уздыруның максаты жылылык белән тээмин итү системасын камилләштерү, үстерү, аның үзгәргән тышкы мохит шартларына туры килүен тээмин итү, шулай ук жылылык белән тээмин итү мониторингы системасын булдыру һәм эшлөтү, авария хәлләрен кисәтү, булдырмау, ачыклау һәм бетерү чараларын гамәлгә ашыру юлы белән авария-торгызу эшләрән башкару чыгымнарын киметү.

Мониторинг системасы жылылык белән тээмин итү мониторингы системасын төзегәндә һәм эшлөгәндә жирле үзидарә органнарының, жылылык белән тээмин итүче оешмаларның һәм жылылык энергиясен кулланучыларның үзара хезмәттәшлеген билгели.

1.4. Мониторинг уздыруның төп бурычлары түбәндәгеләр:

- планлаштырылган чараларның чынбарлыкта гамәлгә ашырылган булуын анализлау (гамәлгә ашыру барышын бәяләү);
- факттагы нәтижәләргә, аның максатларына туры килүен анализлау (нәтижәлелекне анализлау);
- алынган нәтижәне гамәлгә ашыруга юнәлдерелгән чыгымнарның нисбәтен анализлау (нәтижәлелеккә анализ);
- тышкы шартлар үзгәрешләренәң йогынтысын анализлау;
- уңыш сәбәпләрен һәм уңышсызлыкларын анализлау;
- башкаруны оештыруның нәтижәлелегенә анализ;
- барган үзгәрешләрне исәпкә алу белән корректировка, шул исәптән максатларны һәм бурычларны төгәлләштерү;
- жылылык белән тээмин итү объектларының торышы, аварияләр һәм жылылык белән тээмин итү системаларында барлыкка килә торган һәм аларда үткәрелә торган ремонт эшләре турында мәгълүматлар жыю, эшкөртү һәм анализлау.

1.5. Мониторинг уздыруның төп этаплары түбәндәгеләр:

- жылылык белән тээмин итү системаларын мониторинглауны уздыру максатларын һәм бурычларын билгеләү;

- жылылык белән тээмин итү системаларының максатларын гамәлгә ашыруны, үсешен чагылдыра торган индикаторлар системасын булдыру;

- жылылык белән тээмин итү системаларын гамәлгә ашыруны оператив тикшереп тору, үстерү һәм мәгълүмат бирүнең чиратлылыгын тээмин итү өчен кирәкле план-хисап документациясе системасын булдыру;

- алынган мәгълүматны анализлау.

1.6. Жылылык белән тээмин итү системаларын үстерүне мониторинглау өчен кулланыла торган төп индикаторлар түбәндәгеләр:

- жылылык куәтләренең жылылык энергиясен кулланучыларның ихтыяжларына туры килү дәрәжәсе;

- карала торган чорда 1 кв.метр жылылык энергиясенең чагыштырма чыгымы;

- жылылык белән тээмин итү системаларының авария хәлендә булуы (челтәрләренең озынлыгы бер километрга тигез булган берәмлекләр);

- ел саен алмаштырыла торган челтәрләр өлеше (гомуми озынлыктан процентларда);

- жылылык белән тээмин итү системаларын үстерүгә һәм модернизацияләүгә инвестицияләр (шул исәптән тарифның инвестицион өлеше, бюджет финанславы, кредит ресурслары һ.б.);

- кулланучыларның түләүләр дәрәжәсе;

- рентабельлек дәрәжәсе.

1.7. Мониторинг системасы муниципаль һәм объектив дәрәжәдә гамәлгә ашырыла.

Муниципаль дәрәжәдә мониторинг системасының оештыру-методик житекчелеген һәм эшчәнлеген координацияләүне Югары Ослан муниципаль районы Башкарма комитеты башкара.

Объект дәрәжәсендә мониторинг системасы эшчәнлеген оештыру-методик житекчелек һәм координацияләүне жылылык белән тээмин итү оешмасы алып бара.

2. Төп төшенчәләр

Өлеге мониторинг системасында түбәндәге төп төшенчәләр кулланыла:

- «жылылык белән тээмин итү системасының торышын мониторинглау» - жылылык белән тээмин итү объектларының, жылылык челтәрләренең һәм жылылык куллану системасының торышын күзәтү, бәяләү һәм фаразлауның комплекслы системасы;

«жылылык белән тээмин итү системасы» - жылылык, жылылык челтәрләре һәм жылылык куллану системаларының үзара бәйләнештәге чыганаclarы жыелмасы;

«жылылык челтәре» - кулланучыларга жылылык энергиясен тапшыру һәм бүлү өчен билгеләнгән жайланмалар жыелмасы;

- «жылылык куллану системасы» - жылылык йөкләнешенең бер яисә берничә төрен канәгәтләндерү өчен билгеләнгән тоташтыргыч торбаүткәргечләр һәм (яисә) жылылык челтәрләре булган жылылык энергожайланмалары комплексы;

«эксплуатация» - жылылык энергиясен урнаштыруның гамәлдә булу чоры, шул исәптән куллануга әзерлек (көйләү һәм сынау), билгеләнеше буенча куллану, техник хезмәт күрсәтү, ремонт һәм консервация;

- «авария» - куркыныч житештерү объектында кулланыла торган корылмаларны һәм (яисә) техник жайланмалар жимерелү, контрольсез шартлау һәм (яисә) куркыныч матдәләр чыгарып ташлау;

- «инцидент» - куркыныч житештерү объектында кулланыла торган техник жайланмаларның кире кагылуы яисә зарарлануы, технологик процессның билгеләнгән режимынан тайпылу;

- «сәнәгать иминлеге белән идарә итү системасы» - куркыныч житештерү объектларында аварияләрне һәм инцидентларны булдырмау, мондый һәлакәтләрнең нәтижәләрен локальләштерү һәм бетерү максатларында, үзара бәйлә оештыру һәм техник чаралар комплексы;

- «куркыныч житештерү объектын техник яктан яңадан коралландыру» - куркыныч житештерү объектында технологик процессны үзгәртүгә китерүче яңа технологияләр кертү, куркыныч житештерү объектын яки аның аерым өлешләрен автоматлаштыру, куркыныч житештерү объектында кулланыла торган техник жайланмаларны модернизацияләү яки алыштыру.

3. Жылылык белән тәэмин итү системаларын мониторинглауны уздыру принциплары

3.1. Жылылык белән тәэмин итү системаларын мониторинглау эксплуатацияләү барышының билгеләнгән планнан читкә тайпылуын вакытында ачыклау һәм эксплуатацияләүнең үз йөрешен корректировкалау өлешендә дәлилленгән идарәчел карарлар кабул итү өчен корал булып тора.

3.2. Жылылык белән тәэмин итү системаларын мониторинглау һәм үстерүне бәяләү түбәндәге принципларга нигезләнә:

- билгеләмә - күрсәткечләрне төгәл билгеләү, күрсәткечләрне үлчәү эзлеклелеге бер хисап чорыннан икенчесенә карата;

- даими булу - шактый еш һәм тигез вакыт аралыклары саен мониторинг уздыру;

- дәрәслек - төгәл һәм дәрәс мәгълүматтан файдалану, мәгълүмат жыю ысулларын формальләштерү.

3.3. Мониторинг системасы үз эченә ала:

- мәгълүматлар жыю;

- мәгълүматны саклау, эшкәртү һәм тәкъдим итү;

- карар кабул итү өчен мәгълүматны анализлау һәм бирү.

4. Мәгълүматны жыю һәм системага салу

4.1. Жылылык белән тәэмин итү системаларын үтәү, үстерү барышын күзәтеп торырга мөмкинлек бирә торган индикаторлар системасын эшләү.

4.2. Һәр индикатор өчен түбәндәгеләрне билгеләргә кирәк:

- билгеләмә (әлеге индикаторны чагылдыра);

- мәгълүмат чыганагы;

- вакыт аралыгы (нинди ешлык белән жыела);

- хисапның ноктасы («кәрдә» күрсәткеченәң гамәлгә ашырылу мизгеленә кадәр әһәмияте);

- максатчан әһәмият (планлаштырылган чараларны гамәлгә ашыру йомгаклары буенча «чыгуда» кәтелгән мәгънәсе);

- үлчәү берәмлеге.

4.3. Мәгълүмат алуның төп чыганақлары түбәндәгеләр:

- жылылык белән тәэмин итү субъектлары;

- жылылык энергиясен кулланучылар.

4.4. Мәгълүмат бирү форматы һәм ешлыгы мәгълүмат алуның һәр чыганагы өчен аерым билгеләнә.

5. Мәгълүматны анализлау һәм рекомендацияләр булдыру

5.1. Мәгълүматны анализлауның, жылылык белән тәэмин итү системаларын үстерүнең төп этаплары түбәндәгеләр:

- факттагы везгыять тасвирламасы (мәгълүмат жыю вакытына индикаторларның факттагы әһәмияте, тышкы мохит шартлары тасвирламасы);

- динамикадагы хәлгә анализ (мәгълүмат жыю вакытына индикаторларның факттагы мәгнәсен хисап ноктасы белән чагыштыру);

- чыгымнарны һәм нәтижәләргә чагыштыру;

- уңышларга һәм уңышсызлыklarга анализ;

- тышкы шартлар үзгәрешләренәң йогынтысын анализлау;

- эксплуатацияләүнең нәтижәләргә анализ;

- нәтижәләр;

- тәкъдимнәр.

5.2. Мәгълүматны анализлауның төп методлары түбәндәгеләр:

- микъдари - формаль математик операцияләр ярдәмендә микъдар мәгълүматларны эшкәртү (урта һәм чагыштырма зурлыкларны исәпләү, корреляцион анализ, регрессион анализ һ.б.);

- сыйфатлы - элек жыелган мәгълүматны, аларны сан ягыннан бәяләү һәм формаль математик ысуллар (эксперт бәяләүләре методы) ярдәмендә анализлау мөмкин булмаган интерпретацияләү.

5.3. Жылылык белән тәэмин итү системаларын эксплуатацияләү, үстерү турындагы мәгълүматны анализлау эксплуатацияләүче оешма тарафыннан гәмәлгә ашырыла.

5.4. Әлеге мониторинг жылылык белән тәэмин итү объектының чын торышын ачыклау, ялган мәгълүматны төшереп калдыру һәм оптималь идарә итү карарын кабул итү максатларында жылылык белән тәэмин итү объектының актуаль паспорт характеристикаларына салына.

5.5. Анализ мәгълүматлары нигезендә, табличной-график материалдан файдаланып, жылылык белән тәэмин итү системаларын эксплуатацияләү, үстерү турында хисап эзерләнгән һәм эксплуатацияләүне корректировкалауға юнәлдерелгән идарә итү карарларын кабул итү (ресурсларны яңадан бүлү һ.б.лар) буенча тәкъдимнәр төзелә.

6. Мониторингның төп принциплары

Мониторингның төп принциплары түбәндәгеләр:

- жылылык белән тәэмин итү объектларының, жылылык куллану системаларының һәм жылылык чөлтәргәренәң техник торышы турында мәгълүмат алуның законлылыгы;

- жылылык белән тәэмин итү объектларының, жылылык куллану системаларының һәм жылылык чөлтәргәренәң техник торышын күзәтүнең өзлексез булуы;

- мониторинг нәтижәләргәнән файдалана алуның ачыклығы;

- мониторинг нәтижәсендә алынган белешмәләргә дәрәсләге.

Татарстан Республикасы Югары Ослан муниципаль районы территориясендә
жылылык белән тээмин итү системасында оператив-диспетчерлык
идарәсе механизмы

1. Гомуми нигезләмәләр

1.1. Татарстан Республикасы Югары Ослан муниципаль районы территориясендә оператив-диспетчерлык идарәсе механизмы жылылык белән тээмин итү оешмасының («РПО «Таткомунэнерго» АЖ, «Феникс» ЖЧЖ, «Газпром трансгаз Казан» ЖЧЖ, Иннополис МИЗ АЖ), жылылык белән тээмин итү мәсьәләләре буенча бердәм дежур-диспетчерлык хезмәте һәм жылылык энергиясе абонентларының үзара хезмәттәшлеген билгели.

1.2. Жылылык белән тээмин итү системасында оператив-диспетчерлык идарәсе механизмының төп бурычы жылылык белән тээмин итү системасының, жылылык челтәрләренең һәм жылылык куллану системаларының тотрыклы һәм өзлексез эшләвен тээмин итү, жылылык белән тээмин итүнең билгеләнгән режимнарына ярдәм итү, жылылык чыганаclarында, жылылык челтәрләрендә һәм жылылык куллану системаларында аварияләрне кисәтү, локальләштерү һәм бетерү буенча оператив чаралар күрү.

1.3. Жылылык белән тээмин итү системасында оператив-диспетчерлык идарәсе технологик хокук бозулар (аварияләр), жылылык белән тээмин итүче оешмадан («РПО «Таткомунэнерго» АЖ, «Феникс» ЖЧЖ, «Газпром трансгаз Казан» ЖЧЖ, Иннополис МИЗ АЖ) гадәттән тыш хәлләр турында хәбәрләр кабул итү һәм тапшыру, абонентлар, әлеге мәгълүматны оператив төстә житкерү, ашыгыч оператив хезмәтләрнең һәм оешмаларның (объектларның), НАСФ тиешле звено көчләре һәм чаралары белән оператив идарә итү, район звеносының житәкче составына һәм халыкның технологик хокук бозулар (аварияләр) турында хәбәр итү, ЧС (гадәттән тыш хәлләр) барлыкка килү куркынычы турында хәбәрләр кабул итү һәм тапшыру өчен билгеләнгән.

1.4. Жылылык белән тээмин итүче оешма (АО «РПО Таткомунэнерго, «Феникс» ЖЧЖ, «Газпром трансгаз Казан» ЖЧЖ, Иннополис МИЗ) тәүлек буе эшләүче диспетчерлык һәм авария-торгызу хезмәтенә ия булырга тиеш. Диспетчерлык хезмәтләре каралмаган жылылык энергиясен кулланучы оешмаларда оператив житәкчелек бурычлары тиешле боерык белән билгеләнгән затка йөкләнә.

1.5. «РПО «Таткомунэнерго» АЖ, «Феникс» ЖЧЖ, «Газпром трансгаз Казан» ЖЧЖ, Иннополис МИЗ АЖ эксплуатацияләүче жылылык белән тээмин итү системасының гамәлләрен гомуми координацияләүне жылылык белән тээмин итүче оешма («Таткомунэнерго РПО» АЖ, «Газпром трансгаз Казан» ЖЧЖ, Иннополис МИЗ АЖ, «Феникс» ЖЧЖ һәм Бердәм Россия» ЖЧЖ), авария хәлен локальләштерү һәм бетерү буенча - диспетчерлык хезмәте («РПО Таткомунэнерго АЖ, «Феникс»

ЖЧЖ Газпром трансгаз Казан» ЖЧЖ, Иннополис МИЗ АЖ) яки авария хәлендә булган кулланучы оешмасы администрациясе башкара.

1.6. Жылылык белән тәэмин итүче оешма («РПО Таткомунэнерго» АЖ, «Феникс» ЖЧЖ «Газпром трансгаз Казан» ЖЧЖ, Иннополис МИЗ) аварияләрне локальләштерү һәм бетерү эшләрен башкару өчен кирәкле инструментлар, механизмнар, транспорт, күчмә эретеп ябыштыру жайланмасы, авария куркынычы янаган запас арматура һәм материаллар урнаштырырга тиеш. Авария запаслары күләме гамәлдәге нормативлар нигезендә билгеләнә, саклау урыны жылылык белән тәэмин итүче оешма (РПО Таткомунэнерго, «Феникс» ЖЧЖ «Газпром трансгаз Казан» ЖЧЖ, Иннополис МИЗ) житәкчесе тарафыннан билгеләнә. Авария-торгызу бригадаларының составы, машиналар һәм механизмнар, жайланмалар һәм материаллар исемлеге жылылык белән тәэмин итүче оешма (АО «РПО Таткомунэнерго, «Феникс» ЖЧЖ, «Газпром трансгаз Казан» ЖЧЖ, Иннополис МИЗ) житәкчесе тарафыннан раслана.

1.7. Татарстан Республикасы Югары Ослан муниципаль районы Башкарма комитеты карары белән жылылык белән тәэмин итүдә тәнәфесләр китереп чыгаручы шактый күләмдәге эшләр ачыкланган очракта, торгызу эшләренә Югары Ослан муниципаль районының башка предприятиеләре жәлеп ителә.

2. Жылылык белән тәэмин итү чыганаclarында, челтәрләрдә һәм жылылык куллану системаларында аварияләр килеп чыкканда һәм бетерелгәндә оператив-диспетчерлык һәм авария-торгызу хезмәтләренең үзара эшчәнлеге

2.1. Жылылык белән тәэмин итү чыганаclarында (РПО Таткомунэнерго, «Феникс» ЖЧЖ, «Газпром трансгаз Казан» ЖЧЖ, Иннополис МИЗ ЖЧЖнең эксплуатациясендәге жылылык челтәрләрендә) авария килеп чыгуы турында хәбәр алынганда, диспетчерлык хезмәте диспетчеры кулланучыларын сүндерү яки жылылык белән тәэмин итүне чикләгәндә («РПО Таткомунэнерго» ЖЧЖ, «Феникс» ЖЧЖ, «Газпром трансгаз Казан» ЖЧЖ, Иннополис МИЗ) һәлакәт урынында иминлекне тәэмин итү буенча оператив чаралар күрә (киртәләр, яктырту, саклау һ.б.) авария хәлләрен бетерү буенча инструкция нигезендә эшли. Жылылык куллану системаларында авария барлыкка килү турында хәбәр алганда, кулланучы оешма куркынычсызлыкны тәэмин итү чараларын күрә, шулай ук жылылык белән тәэмин итүче оешманың диспетчерлык хезмәтенә (АО «РПО Таткомунэнерго, «Феникс» ЖЧЖ, «Газпром трансгаз Казан» ЖЧЖ, Иннополис МИЗ) хәбәр итә. Кирәк булганда диспетчер Татарстан Республикасы Югары Ослан муниципаль районының бердәм дежур-диспетчерлык хезмәтенә хәбәр итүне оештыра.

2.2. Жылылык белән тәэмин итүче оешма диспетчеры («РПО Таткомунэнерго «АЖ», «Феникс» ЖЧЖ, «Газпром трансгаз Казан» ЖЧЖ, Иннополис МИЗ) шунда ук булган элемент каналлары буенча «РПО Таткомунэнерго» АЖ, ЖЧЖ «Феникс», ЖЧЖ "Газпром трансгаз Казан" акционерлык жәмгыяте, Иннополис МИЗ, үз җиһазларын һәм коммуникацияләрен үзгәртәргә яки туктатырга кирәк булган кулланучылар оешмалары житәкчелегенә хәбәр итә.

Шулай ук авария хәлен һәм кулланучыларны жылылык белән тәэмин итү вакытын торгызу турында Татарстан Республикасы Югары Ослан муниципаль районының бердәм дежур-диспетчерлык хезмәте (алга таба - районның ЕДДС) хәбәр итә. Жылылык, электр, ягулык белән тәэмин итүче һәм су белән тәэмин итүче оешмаларның, жылылык энергиясен кулланучыларның, шулай ук Югары Ослан муниципаль районының җирле үзидарә органнарының үзара хезмәттәшлеген исәпкә

алып, жылылык белән тәэмин итү системаларында авария хәлләрен бетерү тәртибе 1-нче кушымта нигезендә.

2.3. Абонентларның жылылык энергиясен чикләү яки сүндерү режимын кертү турында карар Татарстан Республикасы Югары Ослан муниципаль районы Башкарма комитеты житәкчесе белән килештереп, «РПО Таткомунэнерго» ЖЧЖ, «Феникс» ЖЧЖ, «Газпром трансгаз Казан» ЖЧЖ, Иннополис МИЗ житәкчелеге тарафыннан кабул ителә.

2.4. Жылылык белән тәэмин итү һәм жылылык куллану системаларын сүндерү һәм бетерү турында командалар «РПО Таткомунэнерго» АЖ, «Феникс» ЖЧЖ, «Газпром трансгаз Казан» ЖЧЖ, Иннополис МИЗ АЖ диспетчерлык хезмәте аша уза.

2.5. Жылылык белән тәэмин итү системаларын тоташтыру, алга таба тутыру һәм эшкә кертү «РПО Таткомунэнерго» АЖ, «Феникс» ЖЧЖ, «Газпром трансгаз Казан» ЖЧЖ, Иннополис МИЗ АЖ тарафыннан инструкция, ә жылылык куллану системалары кулланучы оешма-кулланучы оешма көче белән башкарыла.

2.6. Авария нәтижәсендә кешеләр гомеренә куркыныч янаган, жиһазлар, коммуникацияләр яки корылмалар жимерелгән, жылылык белән тәэмин итүче оешманың диспетчерлык хезмәте диспетчеры (АО «РПО Таткомунэнерго, «Феникс» ЖЧЖ, «Газпром трансгаз Казан» ЖЧЖ, Иннополис МИЗ) эштән рәхсәтсез, әмма район ДДС һәм абонентларны мәжбүри хәбәр итеп, авария хәлендәге жылылык механикасы жиһазларын яки жылылык челтәрләре участокларын эштән чыгару эшләре тәмамланганнан соң, эштән чыгару турында күрсәтмә бирә.

2.7. Һәлакәтне бетерү өчен җаваплылыкны Югары Ослан муниципаль районы Башкарма комитеты житәкчесе урынбасары йөртә.

Һәлакәтне бетерү өчен җаваплы зат бурычлы:

- кирәк булганда, жылылык белән тәэмин итүче оешманың диспетчерлык хезмәте аша («РПО Таткомунэнерго» АЖ, «Феникс» ЖЧЖ, «Газпром трансгаз Казан» ЖЧЖ, МИЗ АЖ) авария урынында корылма коммуникациясе булган оешмаларның һәм ведомстволарның тиешле вәкилләрен чакырырга, алар белән һәлакәтне бетерү өчен җир эшләре башкаруны килештерергә;

- җир асты коммуникацияләрендә эшләр башкаруны оештырырга һәм эшләр башкаруның куркынычсыз шартларын тәэмин итәргә;

- авария-торгызу эшләре тәмамлангач (яки нинди дә булса этапта) жылылык белән тәэмин итү һәм кулланучыларны кертү программасы нигезендә тоташтыру буенча эш схемасын торгызу өчен тиешле хезмәтләргә мәгълүмат бирергә.

2.8. Һәлакәт килеп чыккан урында үз коммуникацияләре яки корылмалары булган барлык милек рәвешләрендәге оешмалар һәм предприятиеләр үзләренең вәкилләрен жылылык белән тәэмин итүче оешманың диспетчерлык хезмәте диспетчерын чакыру буенча (АО «РПО Таткомунэнерго, «Феникс» ЖЧЖ, «Газпром трансгаз Казан» ЖЧЖ, Иннополис МИЗ) яисә район ЕДС диспетчерын тәүлекнең теләсә кайсы вакытында һәлакәтне бетерү эшләрен башкару шартларын килештерү өчен 2 сәгать эчендә җибәрергә тиешләр.

3. Жылылык белән тәэмин итү системаларын эксплуатацияләгәндә оператив-диспетчерлык хезмәтләренең үзара эшчәнлеге

3.1. Сменаны кабул итү-тапшыру алдыннан (6.00 сәгатьтән 7.00 сәгатькә кадәр), шулай ук, кирәк булганда, жылылык белән тәэмин итүче оешманың диспетчерлык хезмәте диспетчерының (АО «РПО Таткомунэнерго, «Феникс» ЖЧЖ, «Газпром трансгаз Казан» ЖЧЖ, «Газпром трансгаз Казан» ЖЧЖ, «Иннополис» ЖЧЖ) бөтен сменасы дәвамында районның ЕДДС оператив мәгълүмат тапшыра: жылылык

чыганаclarы һәм жылылык челтәрләренең эш режимнары турында; энергия объектларының оператив температура һәм жыл тәэсире буенча эшләү режимнарын, жылылык белән тәэмин итү системасының нормаль эш режимына йогынты ясый торган югарыда санап үтелгән объектларда авария хәлләрен үзгәртү турында.

3.2. Кулланучыларны планлы сүндерүне раслау өчен, жылылык белән тәэмин итүче диспетчерлык хезмәте («РПО Таткомунэнерго» АЖ, «Феникс» ЖЧЖ, «Газпром трансгаз Казан» ЖЧЖ, Иннополис МИЗ) ТР Югары Ослан муниципаль районы Башкарма комитетына заявка бирә һәм билгеләнгән эшләргә кадәр 5 көн кала район һәм абонентларга хәбәр итә.

3.3. Кулланучылар балансындагы жиһазларны ремонтлауга планлаштырыла торган нәтижә Татарстан Республикасы Югары Ослан муниципаль районы Башкарма комитетына һәм жылылык белән тәэмин итү оешмасына диспетчерлык хезмәтенә («РПО Таткомунэнерго» АЖ, «Феникс» ЖЧЖ, «Газпром трансгаз Казан» ЖЧЖ, Иннополис МИЗ АЖ) билгеләнгән эшләргә кадәр 10 көн кала, һәлакәт очрагында - кичекмәстән хәбәр ителә.

3.4. Жылылык чыганаclarына салкын су бирүне чикләүгә яки туктатуга китерә торган су жыю корылмаларында планлы ремонт эшләрен үткәргәндә «ЗВКС» АЖ диспетчеры, су жыю корылмалары белешмәләре булган «ЗВКС» АЖ диспетчеры 10 көн эчендә жылылык белән тәэмин итүче оешма диспетчерына (АО «РПО Таткомунэнерго» ЖЧЖ, «Феникс» ЖЧЖ, «Газпром трансгаз Казан» ЖЧЖ, Иннополис МИЗ) һәм Татарстан Республикасы Югары Ослан муниципаль районы Башкарма комитетына әлеге сүндерүләр турында 10 көн эчендә диспетчерга хәбәр итәргә тиеш.

3.5. Электр челтәрләрендә һәм трансформатор подстанцияләрендә планлы яки авария-торгызу эшләре башкарылганда жылылык белән тәэмин итү системасы объектларына электр энергиясен бирүне чикләүгә яки туктатуга китерә торган трансформатор подстанцияләр һәм электр челтәрләре мәгълүматлары һәм трансформатор подстанцияләре булган оешмаларны диспетчерга 10 көн эчендә яисә кичекмәстән тиешле жылылык белән тәэмин итү оешмасын диспетчерга («РПО Таткомунэнерго», «Феникс» ЖЧЖ, «Газпром трансгаз Казан» ЖЧЖ, Иннополис МИЗ) һәм ТР Югары Ослан муниципаль районы Башкарма комитетына эшләргә төгәлләү срокларын күрсәтеп, әлеге сүндерүләр турында хәбәр итәргә тиеш.

3.6. Ягулык (табигый газ) бирүне чикләүгә яки туктатуга китерә торган газүткәргечләрдә планлы яки авария-торгызу эшләре үткәрелгәндә, газүткәргечләр белешмәләре булган оешма диспетчеры 10 көн эчендә яисә кичекмәстән жылылык белән тәэмин итүче оешма диспетчерына («РПО Таткомунэнерго» АЖ, «Феникс» ЖЧЖ, «Газпром трансгаз Казан» ЖЧЖ, Иннополис МИЗ) һәм Татарстан Республикасы Югары Ослан муниципаль районы Башкарма комитетына эшләр башлану һәм тәмамлану срокларын күрсәтеп хәбәр итәргә тиеш.

3.7. Тышкы һава температурасы түбәнәйгән очракта, жылылык белән тәэмин итү системасы жылылык чыганаclarында жылылык энергиясе белән тәэмин итү куәтләре житми торган күрсәткечләргә, жылылык белән тәэмин итү оешмасы диспетчеры (АО «РПО Таткомунэнерго», «Феникс» ЖЧЖ, «Газпром трансгаз Казан» ЖЧЖ, «Газпром трансгаз Казан» ЖЧЖ, АО ОЭЗ Иннополис) тарафыннан, Татарстан Республикасы Югары Ослан муниципаль районы Башкарма комитеты белән килештереп, кулланучыларга жылылык энергиясе жиберүне чикләү кертелә, шул ук вакытта бу хакта районның ЕДДСка хәбәр итә.

3.8. Абонентлар гаризасы буенча ремонтка чыгарылган объектларны кертү жылылык белән тәэмин итүче оешма персоналына («РПО Таткомунэнерго» АЖ, «Феникс» ЖЧЖ, «Газпром трансгаз Казан» ЖЧЖ, Иннополис МИЗ АЖ) гаризада күрсәтелгән абонентның жаваплы заты үтенече буенча рөхсәт ителә.

3.9. Яңа объектлар Федераль экологик, технологик һәм атом күзәтчелеге хезмәтен (Ростехнадзор) һәм жылылык белән тәэмин итү оешмасын («РПО Таткомунэнерго» АЖ, «Феникс» ЖЧЖ, «Газпром трансгаз Казан» ЖЧЖ, Иннополис МИЗ) рәхсәте буенча гына кертелә, анда Югары Ослан муниципаль районының ЕДДС хәбәр ителә.

4. ТРның Югары Ослан муниципаль районы территориясендә жылылык белән тәэмин итү системасында оператив-диспетчерлык идарәсе өлкәсендә ЕДДС ның төп бурычлары, эш тәртибе, ЕДДС хезмәттәшлеге, таләпләр

4.1. ТР Югары Ослан муниципаль районы ЕДДСның төп бурычлары, эш тәртибе, ЕДДС ның үзара хезмәттәшлеге, оператив-диспетчерлык идарәсе өлкәсендә ТР Югары Ослан муниципаль районы территориясендә жылылык белән тәэмин итү системасында таләпләр ТР Югары Ослан муниципаль районының ЕДДС турындагы нигезләмә белән билгеләнә.

5. Техник документация

5.1. Жылылык белән тәэмин итүче оешманың («РПО Таткомунэнерго «АЖ»,» Феникс «ЖЧЖ»,» Газпром трансгаз Казань " ЖЧЖ, Иннополис МИЗ) диспетчерлык хезмәте, ТР Югары Ослан муниципаль районының бердәм дежур-диспетчерлык хезмәте һәм жылылык энергиясе абонентлары арасында үзара мөнәсәбәтләрне билгеләүче документлар:

- чын механизм;

- жылылык энергожайланмаларының, жылылык челтәрләренең һәм жылылык куллану жайланмаларының иминлеге һәм алардан файдалану техникасы буенча гамәлдәге норматив-техник документация;

- әлеге механизм нигезендә эшләнгән гамәлдәге норматив-техник документацияне исәпкә алып әлеге жайланманы эксплуатацияләүгә һәм аның куркынычсызлыгы техникасына кагылышлы эчке инструкцияләр.

Эчке инструкцияләр жылылык энергиясе, электр куәте яисә ягулык чыганаclarында вакытлыча житешмәгәндә аварияләр вакытында башкарылган оператив эш планын үз эченә алырга тиеш.

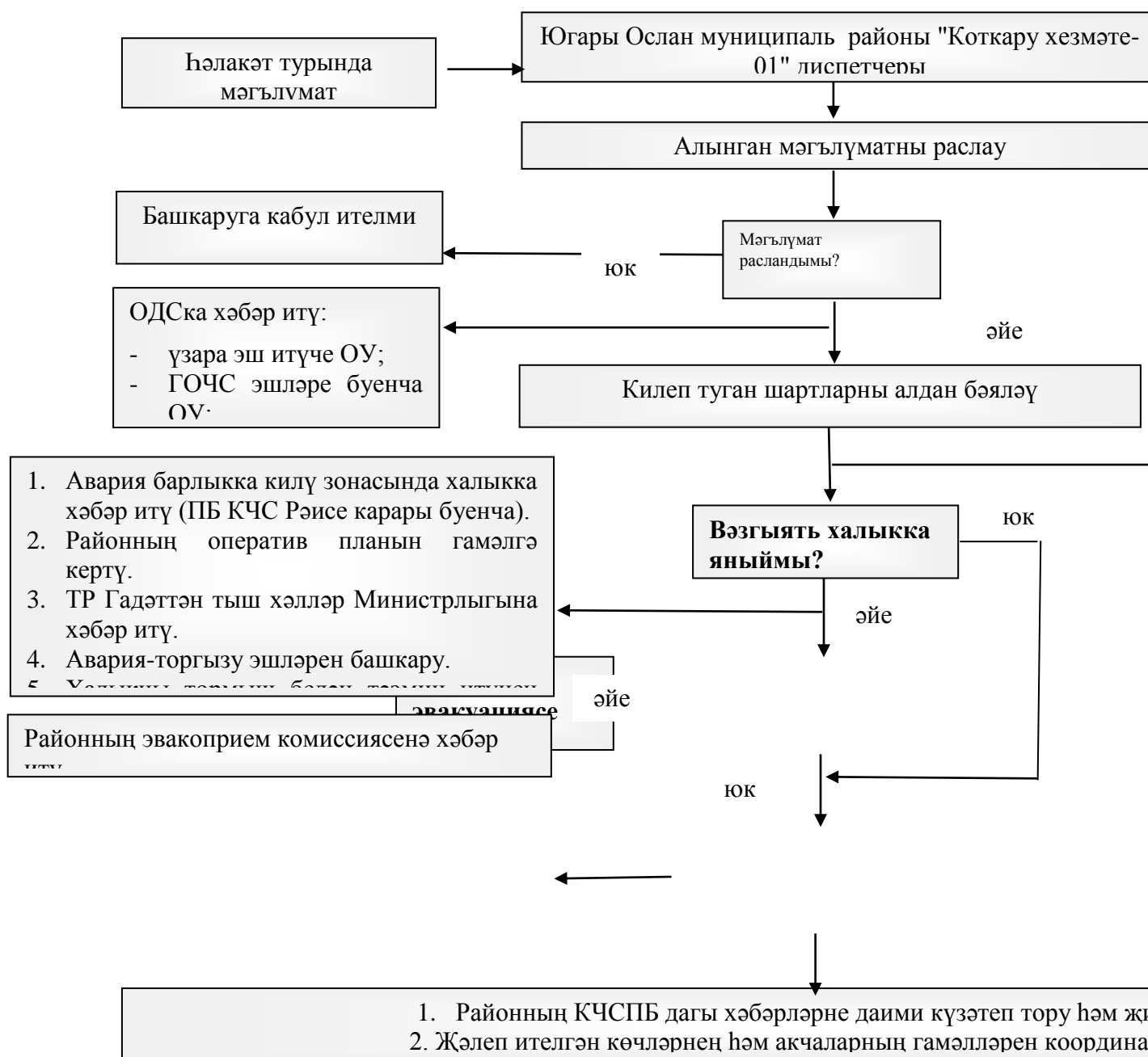
Инструкцияләргә мөмкин булган авария аркылы чыгу схемалары кушып бирелергә тиеш, жылытуны сүндерү, жылылык челтәрләрен һәм биналарны жылылык белән куллану системаларын өзү, аларны тутыру һәм авария режимнарының эшләнелгән вариантлары вакытында эшкә кертү тәртибе күрсәтелгән, жылылык белән тәэмин итүнең исәп-хисап режимнарында персоналның дежурстволарын һәм гамәлләрен оештыру билгеләнергә тиеш.

Һәр оешмада кирәкле эксплуатация документациясенә конкрет исемлеге аның житәкчелеге тарафыннан билгеләнә.

5.2. Жылылык белән тәэмин итүче оешма (АО «РПО Таткомунэнерго, «Феникс» ЖЧЖ, «Газпром трансгаз Казан» ЖЧЖ, Иннополис МИЗ) ТР Югары Ослан муниципаль районының ЕДДС ел саен 1 гыйнварга кадәр оператив сөйләшүләр алып бару хокукына ия булган затлар исемлекләре белән алмаша. Оешма исемлекләрендәге барлык үзгәрешләр турында бер-берсенә вакытында хәбәр итәргә тиешләр.

Югары Ослан муниципаль районы Башкарма комитеты
 _____ 2022 ел,
 № _____ карар
 расланган карарына
 1 нче кушымтага
 2 нче кушымта

Жылылык, электр, ягулык белән тәэмин итүче һәм су белән тәэмин итүче оешмаларның, жылылык энергиясен кулланучыларның, шулай ук Югары Ослан муниципаль районының жирле үзидарә органнарының үзара хезмәттәшлеген исәпкә алып, жылылык белән тәэмин итү системаларында авария хәлләрен бетерү тәртібе



1. Хэлнec торышын анализлау һәм ситуациянec үсеш фаразы.
2. «Челтәр компаниясе» АЖ филиалы Югары Ослан РЭСының структур бүлекчэләре, Буа электр челтәрләре, «Газпром» Трансгаз Казан» ЖЧЖнec Югары Ослан район газ хезмәте, «ЗВКС» АЖ, РПО Таткоммунэнерго, ООО Феникс,

Бүлeп бирелгән көчләр һәм акчалар бурычларны үтәмә?

әйе

юк

Югары Ослан муниципаль районының Гадәттән тыш хәлләр комиссиясе рәисе (район башкарма комитеты рәисе урынбасарына) районда килеп туган вазгытларга бәйле булган төпсә кайсы элемент канаппаны бвeнча күнeпгән чарапарны аннан с...

Югары Ослан муниципаль районының КЧС рәисе (район ПЧС рәисе урынбасарына) районда килеп туган вазгытларга бәйле булган төпсә кайсы элемент канаппаны бвeнча күнeпгән чарапарны аннан с...

Һәлакәтләр районуна КЧС оператив төркемен үтерү

Районның ПБ КЧС эш төркеме хәбәрнамәсе һәм жыемы

Һәлакәт районуна ПБ КЧС эш төркеме эшен оештыру

1. Югары Ослан муниципаль районы Гадәттән тыш хәлләр комиссиясе Рәисенec район эһәмиятендәге идарәләргә һәм оешмаларга кертү турындагы к...
2. План бвeнча жәлеп ителә торган көчләрне һәм чараларны эшкә әзерлеккә китерү.
3. Аварияләр районнарына кимүче житәкчеләргә, көчләргә һәм чараларга бурычлар билдирү.
4. Авария нәтижәләрен бетерүдә катнашучы көчләр һәм чаралар гамәлләрен координацияләү.
5. Югары Ослан муниципаль районының Гадәттән тыш хәлләр комиссиясенec эш төркеме район башкарма комитетына әлегә чаралар, жәлеп ителгән чаралар турында хәбәр итү.
6. Республика көчләрен һәм чараларын жәлеп итү турында Татарстан Республикасы Гадәттән тыш хәлләр комиссиясе Рәисенә тәкьдимнәр әзерләү һәм аларны әзерләү.

Татарстан Республикасы Югары Ослан муниципаль районы территориясендә
жылылык белән тээмин итү системасы белән идарә итү тәртибе

1. Гомуми нигезләмәләр

1.1. Татарстан Республикасы Югары Ослан муниципаль районы территориясендә жылылык белән тээмин итү системасы белән идарә итү тәртибе (алга таба - Тәртип) “Жылылык белән тээмин итү турында” 2010 елның 27 июлендәге 190-ФЗ номерлы Федераль законның 7 п. нигезендә эшләнә.

1.2. Әлеге Тәртип жылылык белән тээмин итү схемасын - Татарстан Республикасы Югары Ослан муниципаль районы Башкарма комитеты раслауга вәкаләтле орган тарафыннан билгеләнә.

1.3. Татарстан Республикасы Югары Ослан муниципаль районы территориясендә жылылык белән тээмин итү системасы белән идарә итүнең төп бурычы - кулланучыларны ышанычлы жылылык белән тээмин итүне оештыру.

1.4. Әлеге тәртиптә кулланыла торган төп төшенчәләр.

Жылылык белән тээмин итүче оешма - кулланучыларга жылылык энергиясен житештерүне һәм тапшыруны гамәлгә ашыручы оешма.

Жылылык энергиясен кулланучы.

2. Яклар вәкилләре жылылык белән тээмин итү системасы белән идарә итү буенча

2.1. Жылылык белән тээмин итүче оешма:

- «РПО «Таткоммунэнерго» АЖ
- «Феникс» ЖЧЖ
- «Газпром трансгаз Казан» ЖЧЖ
- «Иннополис» МИЗ

2.2. Жылылык энергиясен кулланучылар:

Кушымта нигезендә.

3. Якларның жылылык белән тээмин итү системасы белән идарә итү буенча үзара хезмәттәшлек рәвешләре

3.1. Житәкчеләрнең уртак сөйләшүләре.

3.2. Вәкаләтле вәкилләрнең уртак сөйләшүләре.

3.3. Хезмәткәрләрнең телефон сөйләшүләре.

3.4. Аерым хезмәткәрләр яки махсуслаштырылган бригадалар тарафыннан оператив бурычларны уртак хәл итү.

3.5. Өченче затлар алдында Якларның уртак мәнфәгатьләрен яклау.

3.6. Гомуми эшләр алып бару.

3.6.1. Яқларның гомуми эшләре буенча карарларны коллегияль кабул итәләр һәм беркетмә белән рәсмиләштерәләр.

4. Бурычлар һәм хокуклар

4.1. Жылылык белән тәэмин итүче оешма бурычлары:

- жылылык энергиясенәң кушылган челтәренә эшләп чыгару һәм аны бирү;
- гидравлик һәм жылылык режимнары биремә, шул исәптән тапшыручы һәм кире торбаүткәргечләрдә басым, тышкы һава температурасына карап, тапшыручы торба үткәргечендә челтәр суы температурасы; бирүчеләр һәм кире торбаүткәргечләр буенча челтәр суының көтелгән чыгымнары;
- эшкә сәләтле, техник яктан төзек хәлдә булган жылылык челтәрләрен һәм башка корылмаларны карап тоту;
- туры билгеләнү буенча жылылык челтәрләрен куллану;
- жылылык энергиясә һәм жылылык чыганақлары саны һәм сыйфаты буенча жылылык белән тәэмин итү режимнарын үтәү, жылылык белән тәэмин итү шартнамәсә нигезендә жылылык чыганақлары параметрларының эксплуатация җаваплылығы чигендә тоту;
- квалификация таләпләрен канәгатьләндерә торган персоналга ия булу, хезмәткәрләренәң белемнәрен вакытында әзерләү һәм тикшерү;
- сәнәгать иминлегә, хезмәтне саклау һәм сәнәгать санитариясә, янғын һәм экология куркынычсызлығы кагыйдәләре таләпләрен үтәү;
- оператив-диспетчерлык дисциплинасын үтәү;
- жылылык энергиясен һәм жылылык чыганақларын максималъ экономияләү һәм тапшыру һәм аларның ышанычлы булуын тәэмин итү, энергия объектларының экологик торышын яхшырту максатларында фәнни-техник прогресс казанышларыннан файдалану;
- үз карамагындагы жылылык белән тәэмин итү объектларында техник хезмәт күрсәтү һәм ремонтлау;
- жиһазларның, биналарның һәм корылмаларның торышын системалы контрольдә тотуны (карауны, техник яктан тикшерүне) оештыру, аларның техник торышы һәм аларны имин эксплуатацияләүләре өчен җаваплы затларны билгеләү;
- оператив документлар алып бару;
- энергия һәм энергия чыганақларын куллануны тикшереп тору;
- коммуналь жылылык белән тәэмин итү системасын перспективалы үстерүгә бәйлә гидравлик һәм жылылык режимнарын һәм чараларны эшләү;
- жылылык белән тәэмин итү системасында авария хәлләреннән чыгу чараларын эшләү;
- челтәр суының, электр энергиясенәң һәм жылылык энергиясен югалтуның чагыштырма чыгымнары буенча жылылык челтәренәң норматив күрсәткечләрен эшләү;
- жиһазлар белән тәүлек бие оператив идарә итүне тәэмин итү;
- техник хезмәт күрсәтү һәм ремонт буенча шартнамә буенча башкаручы оешмаларның лицензияләре булу;
- жылылык-энергетика хужалыгында эшләр алып бару тәртибен билгели торган хокукый актларга һәм норматив-техник документларга (кагыйдәләргә, нигезләмәләргә һәм инструкцияләргә) ия булу;
- исәпкә алуның һәм контрольнең техник системаларының булуын һәм эшләвен тәэмин итәргә;
- дәүләт күзәтчелегә органнары күрсәтмәләрен үтәргә;

- жылылык белән тээмин итү объектларын һәм жылылык челтәрләрен билгеләнгән срокларда техник яктан тикшерү үткөрүне тээмин итәргә;
 - энергия объектларын чит затларның үтеп керүеннән һәм рәхсәт ителмәгән гамәлләреннән яклауны тээмин итәргә;
 - энергообъектларда һәләкәтләр яисә технологик хокук бозулар турында тиешле органнарга мәгълүмат бирергә;
 - һәләкәтләрне һәм башка хокук бозуларны локальләштерү һәм алардан килгән зыяннарны бетерү чараларын күрергә; аварияләр сәбәпләрен тикшерүдә катнашырга, аларны бетерү, профилактикалау һәм исәпкә алу чараларын күрергә;
- жылылык челтәрләрен жайга салу һәм жылылык белән тээмин итү системасы эшен жайга салу өчен башка оешманың жылылык челтәрләренә үзара килешүе буенча кертелүен тээмин итәргә.

4.2. Жылылык энергиясен кулланучының бурычлары:

- эшкә сәләтле, техник яктан төзек хәлдә жылылык куллану жайланмаларының эчтәлегә;
- турыдан-туры билгеләнү буенча жылылык куллану жайланмаларынан файдалану;
- жылылык энергиясе һәм жылылык чыганаclarы саны һәм сыйфаты буенча жылылык белән тээмин итү режимнарын үтәү, жылылык белән тээмин итү шартнамәсе нигезендә жылылык чыганаclarы параметрларының эксплуатация жаваплылыгы чигендә тоту;
- квалификация таләпләрен канәгатьләндерә торган персоналга ия булу, хезмәткәрләрнең белемнәрен вакытында әзерләү һәм тикшерү;
- хезмәтне саклау һәм промсанитария, янгын һәм экология куркынычсызлыгы кагыйдәләре таләпләрен үтәү;
- жылылык куллану жайланмаларында техник хезмәт күрсәтү һәм ремонт ясау;
- жылылык куллану жайланмаларының торышын системалы контрольдә тотуны (тикшерүне, техник яктан тикшерүне) оештыру, аларның техник торышын һәм затларны куркынычсыз эксплуатацияләүгә жаваплы затларны билгеләү;
- оператив документлар алып бару;
- энергия һәм энергия чыганаclarын куллануны тикшереп тору;
- жылылык куллану системасында мөмкин булган авария хәленнән чыгу чараларын эшләү;
- жылылык-энергетика хужалыгында эшләр алып бару тәртибен билгели торган хокукый актларга һәм норматив-техник документларга (кагыйдәләргә, нигезләмәләргә һәм инструкцияләргә) ия булу;
- исәпкә алуның һәм контрольнең техник системаларының булуын һәм эшләвен тээмин итәргә;
- дәүләт күзәтчелеге органнары күрсәтмәләрен үтәргә;
- жылылык куллану жайланмаларын билгеләнгән вакытта техник яктан тикшерү уздыруны тээмин итәргә;
- чит затларның рәхсәтсез гамәлләреннән жылылык куллану жайланмаларын яклауны тээмин итәргә;
- жылылык куллану жайланмаларында булган аварияләр яисә технологик хокук бозулар турында тиешле органнарга мәгълүмат бирергә;
- һәләкәтләрне һәм башка хокук бозуларны локальләштерү һәм алардан килгән зыяннарны бетерү чараларын күрергә; аварияләр сәбәпләрен тикшерүдә катнашырга, аларны бетерү, профилактикалау һәм исәпкә алу чараларын күрергә;

- жылылык белән тээмин итү, техник хезмәт күрсәтү һәм ремонт системасын жайга салу өчен башка оешманың үзара килешүе буенча жылылык куллану жайланмаларына рөхсәтен тээмин итәргә.

4.3. Якларның теләсә кайсы башка Яклардан әлеге Тәртип буенча барлык йөкләмәләрне үтәү барышы турында үз вакытында һәм оператив рәвештә мөгълүмат алырга һәм аларны үтәү барышын тикшереп торырга хокуклы.

4.4. Якларның һәр икесенең тиешле гамәлләр кылуга вәкаләтләре өченче затлар белән мөнәсәбәтләрдә башка Як тарафыннан бирелгән ышанычнамә һәм башка Якның язма ризалыгы белән расланырга тиеш.

5. Якларның жылылык белән тээмин итү системасы белән идарә итү буенча үзара хезмәттәшлеге

5.1. Жылылык белән тээмин итүче оешма үзенең диспетчерлык хезмәтенә ия булырга тиеш, аның турында нигезләмә жирле шартларны исәпкә алып эшләнә һәм предприятие житәкчесе тарафыннан раслана.

5.2. Жылылык белән тээмин итүче оешманың диспетчерлык хезмәте жылылык белән тээмин итүче оешма житәкчесенә буйсына.

5.3. Якларның үзара хезмәттәшлеге тәртибе:

5.3.1. Оператив, оператив-ремонт персоналы һәм оператив житәкчеләр керә торган оператив персонал жиһазларның житештерү һәм вазыйфаи инструкцияләр һәм югарырак торучы персоналның оператив күрсәтмәләре нигезендә куркынычсыз, ышанычлы һәм экономияле эш режимын алып барырга тиеш.

5.3.2. Жылылык белән тээмин итүче оешма директоры кыска вакытлы (3 сәгатьтән дә артык түгел) жылылык челтәре графигын үзгәртәргә хокуклы. Тотрыклы су температурасын түбәнәйтү, расланган график белән чагыштырганда, 10 градуска кадәр төшерү.

5.3.3. Жылылык челтәрләренең жиһазларын һәм торбаларын ремонтка чыгару жылылык белән тээмин итүче оешманың диспетчерлык хезмәтенә бирелә торган планлы яисә экстрен гариза белән рәсмиләштереләргә тиеш. Мондый гариза нигезендә Яклар ремонт уздыру тәртибе һәм сроклары турында уртақ карар кабул итә. Жылылык белән тээмин итүче оешма диспетчеры рөхсәтеннән башка, кешеләрнең куркынычсызлыгына һәм жиһазларның сакланышына ачыктан-ачык янауы очраклардан тыш, котельныйлар, жылылык челтәрләре жиһазларының бер генә элементы да чыгарылырга тиеш түгел.

5.3.4. Кичекмәстән сүндерергә кирәк булганда, жиһазларны энергетика объектының оператив персоналы сүндерергә тиеш, анда өзәлә торган жиһазлар урнаштырылган, производство инструкцияләре таләпләре нигезендә, мөмкин булса, яисә жылылык белән тээмин итүче оешма диспетчеры белдерүе буенча. Жиһазларны туктатканнан соң, ремонт сәбәпләрен һәм яқынча срогын күрсәтеп, ашыгыч заявка рәсмиләштерелә.

5.3.5. Жылылык белән тээмин итүче оешма диспетчерының жиһазларын сүндерүгә яки кертүгә рөхсәт эшләрен житештерү көне алдыннан 15-00 сәгатькә кадәр хәбәр итәргә тиеш. Жиһазларны эштән һәм резервтан чыгаруга заявкалар һәм аларны күчерү жылылык белән тээмин итүче оешма диспетчеры тарафыннан журналга кертеләргә тиеш.

5.3.6. Рөхсәт ителгән гаризадан жиһазларны эштән һәм резервтан чыгару, шулай ук барлык сынаулар жылылык белән тээмин итүче оешма диспетчеры боерыгыннан соң үткәреләргә тиеш.

5.3.7. Эш режимнары бозылганда, жиһазлар зарарланганда, шулай ук янғын чыккан вакытта жылылык белән тээмин итүче оешманың оператив персоналы кичекмәстән нормаль эш режимын торгызу яки авария хәлен бетерү яки авария хәлен булдырмау чараларын күрергә, шулай ук расланган исемлек буенча жылылык белән тээмин итүче оешманың тиешле административ-техник персоналына булган вакыйга турында хәбәр итәргә тиеш.

5.4. Боерык бирү тәртибе.

5.4.1. Жылылык белән тээмин итүче оешма диспетчерының оператив күрсәтмәсе төгәл һәм кыска булырга тиеш.

5.4.2. Оператив сөйләшүләр вакытында жиһазлар, саклану җайланмалары һәм автоматикалар билгеләнгән атамалар нигезендә тулысынча аталырга тиеш. Техник терминологиядән һәм диспетчер атамаларынан тайпылу рөхсәт ителми.

5.4.3. Жылылык белән тээмин итүче оешма диспетчерының күрсәтмәләре кичекмәстән һәм төгәл үтәлергә тиеш.

5.4.4. Жылылык белән тээмин итүче оешма директоры, күрсәтмә һәм рөхсәт алып, аларны оператив журналга язып куярга тиеш. Телефон сөйләшүләренә аудиоязмалар булган очракта, оператив журналга язылу күләме жылылык белән тээмин итүче оешманың административ-техник җитәкчелеге тарафыннан билгеләнә.

5.4.5. Жылылык белән тээмин итүче оешманың диспетчеры күрсәтмәсе оператив персоналга ялгышлык булып чыкса, ул кичекмәстән бу хакта күрсәтмә биргән затка хәбәр итәргә тиеш. Күрсәтмәне раслаганда, оператив персонал аны үтәргә һәм үзенә югарырак җитәкчелегенә хәбәр итәргә тиеш.

5.4.6. Оператив Идарәдә яки жылылык белән тээмин итүче оешма диспетчерының оператив идарәсендә булган жиһазлар эшкә кертелми яки эштән, кешеләр һәм жиһазлар өчен ачык куркыныч булган очрактан тыш, жылылык белән тээмин итүче оешма диспетчеры рөхсәтеннән башка чыгарыла алмый.

5.4.7. Оператив персонал санының берсен икенчесенә алмаштыру, кирәк булган очракта, графикны раслаган жылылык белән тээмин итүче оешманың тиешле административ-техник персоналы рөхсәте белән рөхсәт ителә.

Жылылык белән тээмин итүче оешма диспетчерлык хезмәте персоналының эше ике смена рәттән рөхсәт ителми.

5.4.8. Жылылык белән тээмин итүче оешманың оператив персоналы булган һәр хезмәткәр эш сменасы башланганчы аны элеккеге хезмәткәрдән кабул итәргә, ә эш тәмамланганнан соң, сменаны график буенча киләсе хезмәткәргә тапшырырга тиеш. Сменаны тапшырмыйча дежурстводан китү рөхсәт ителми.

5.4.9. Жылылык белән тээмин итүче оешманың оператив һәм административ-техник җитәкчеләре үз бурычларын үтәмәгән оператив персоналны эш урыныннан алырга һәм тиешле алмаштыруны яисә бурычларын алыштырырга хоуклы. Шулай ук вакытта оператив журналда язма ясала яки язма боерык чыгарыла һәм бөтен оператив персоналга хәбәр ителә.

5.4.10. Жылылык белән тээмин итүче оешманың диспетчерын хәл итү буенча оператив персонал ремонт эшләренә һәм сынауларга кыска вакытта җөлеп ителергә мөмкин, бу вакытта эш урынында вазыйфаларны үтәүдән азат итү, оператив журналда язу белән. Шулай ук вакытта куркынычсызлык кагыйдәләре таләпләре үтәлергә тиеш.

5.4.11. Инструкциядә каралмаган очрактарда, шулай ук ике яки аннан да чиктәш бүлекчеләр катнашында программа буенча башкарылырга тиеш. Инструкциядә тасвирланган катлаулы күчешләр шулай ук программа буенча да үтәлергә тиеш. Ташламаларны күчерү катлаулылыгы һәм аларны үтәү өчен

программа төзү зарурлыгы, эш шартлары үзенчәлеклөрөнә бәйлә рәвештә, жылылык белән тәэмин итүче оешманың техник житәкчесе тарафыннан билгеләнә.

5.4.12. Жылылык белән тәэмин итүче оешма аның техник житәкчесе раслаган катлаулы күчөрүләр исемлеген эшли. Исемлек жиһазларны кертүне, реконструкцияләрне һәм демонтажны, технологик схемаларны, яклау һәм автоматика схемаларын исәпкә алып төзәтелергә тиеш. Исемлек 3 елга 1 тапкыр яңадан каралырга тиеш. Исемлекләрнең күчөрмәләре авария-диспетчерлык хезмәтендә һәм оператив персоналның эш урыннарында булырга тиеш.

5.4.13. Жылылык белән тәэмин итүче оешманың техник житәкчесе жылылык белән тәэмин итүче оешманың административ-техник персоналыннан программалар буенча уздырыла торган күчөрмәләрнең үтәлешен тикшереп торы хокукына ия затлар исемлеген раслай. Исемлекнең күчөрмәләре авария-диспетчерлык хезмәтендә һәм оператив персоналның эш урыннарында булырга тиеш.

6. Жылылык челтәрләрөн көйләү, жибәрү. Жылылык белән тәэмин итү системасы эшен көйләү. Авария ликвидациясе. Ремонт.

6.1. Жылылык челтәрөн су белән тутыру һәм циркуляция режимын билгеләү Яклар тарафыннан, жылыту чоры башланганчы, тышкы һаваның плюслы температуралары вакытында бергә башкарылырга тиеш.

6.2. Жылылык челтәрөндөгә магистраль торба үткәргечләрне су белән тулыландыру түбөндөгә төрөптә башкарылырга тиеш:

а) тутырыла торган кишөрлектә торба үткәргечнең барлык дренаж жайланмаларын һәм болдырмалардагы пәрдәләрне ябу, барлык өлешләрне һәм абонент тапшыруларын сүндөрү, челтәрнең тулы өлешләрөн һәм, баш өлешләрөннән кала, барлык һава юлларын ачу;

б) тутырыла торган участокның кире торба үткәргечөндә баш задвижкасының байпасын ачарга, ө аннары өлешчә үзен дә, торба үткәргечне дә тутырырга. Бүлмәнең ачылу дәрәжәсе тулыландырылган вакытка диспетчерның күрсәтмәсе һәм рөхсәте буенча гына билгеләнә һәм үзгәрә;

в) челтәр тутырган һәм һавасын кысрыклап чыгаруны туктаткан саен;

г) кире торба үткәргечне тутыру тәмамланганнан соң, тапшыручы һәм кире торба үткәргечләр арасында концентрацияне ачарга һәм, киресенчә булган кебек үк, торба үткәргечкә суны тутыра башларга;

д) торба үткәргечне тутыру тәмамланган дип санала, һаваның барлык һава краннарыннан чыгуы туктаячак һәм һава суларын күзәтүчеләр пуск бригадасы житәкчесенә аларны ябу турында хәбәр итәчәк. Тулуны тәмамлау жылылык челтәре коллекторында басымның статик басым дәрәжәсенә кадәр күтөрелүе яки өстәмә торбаүткәргечтә басымга кадәр күтөрелүе белән характерлана. Төшерү тәмамланганнан соң, баш биген кире торбаүткәргечтә тулысынча ачарга;

е) торбаүткәргечләрне тутырганнан соң, һаваның тулысынча юкка чыгуына инану өчен, һава краннарын 2 - 3 сәгать дөвамында берничә тапкыр ачарга кирәк. Имзалау насослары тутырылган челтәрнең статик басымын саклау эшендә булырга тиеш.

6.3. Бүлү челтәрләрөн тутыруны магистраль торба үткәргечләр су белән тутырганнан соң, ө кулланучыларга җавапларны бүлү челтәрләрөн тутырганнан соң башкарырга кирәк. Бүлү челтәрләрөн һәм җавапларын тутыру төп магистраль торбаүткәргечләр кебек үк башкарыла.

6.4. Торба үткәргечләрдә урнаштырылган жайга салучы клапаннар тутыру чорына кулдан ачык булырга һәм үлчәү-идарә итү жайланмаларынан читләштерелергә тиеш.

6.5. Магистраль торбаүткәргечләрдә циркуляция режимын ачык секциональ утыргычларда һәм сүндерелгән жавапларда һәм жылылык куллану системаларында концерн күперчеләре аша билгеләргә кирәк.

6.6. Магистральдә циркуляция режимын урнаштыру түбәндәге тәртиптә башкарылырга тиеш:

а) челтәр су астында эшләүчеләрнең ишекләрен ачарга һәм челтәр суының чыгуы; су астында эшләүчеләрнең су линиясе булганда, бу сызыкта ишекләрен ачарга (бу очракта су астында эшләүчеләрнең ишекләре ябык кала);

б) челтәр насосларының суырып алуы патрубкларында задвижкаларны ачарга, басым патрубаларында задвижкалар бу вакытта ябык килеш кала;

в) бер челтәр насосын кабызырга;

г) челтәр насосының жылыту патрубксында башта салмак кына задвижканың байпасын ачарга, ә аннары задвижкасын һәм циркуляция урнаштырырга;

д) челтәр су жылыткычларына пар кертү һәм 30 градустан артык булмаган челтәр суын жылыта башлау;

е) циркуляция режимы регулятор тарафыннан ярдәмче ысул белән билгеләнгәннән соң, жылылык энергиясе чыганагының кире коллекторында эш режимындагы пьезометрик график нигезендә исәп-хисап басымын урнаштырырга.

6.7. Эшләүче су асты жайланмасы вакытында керә торган магистральдә циркуляция режимын билгеләү, баш билгеләрне чиратлап һәм акрын ачу (беренче чиратта) һәм торба үткәргечләр бирү белән башкарырга кирәк. Шул ук вакытта жылылык чыганагының подшипникларында һәм кире коллекторларында урнаштырылган һәм тоташтырыла торган магистральнең кире торбаүткәргечендә задвижкага кадәр (су барышы буенча) күзәтергә кирәк, кире һәм бирүче коллекторларда басымның тирбәлүе ПТЭ күрсәтелгән нормалардан артмасын, ә жибәрелә торган магистральнең кире торба үткәргечендәге басымның әһәмияте исәп-хисап күрсәткеченнән артмасын өчен.

6.8. Басым регуляторлары булган торба үткәргечләрдә циркуляция режимын билгеләгәннән соң, аларны челтәрдә бирелгән басымнарны тәэмин итү өчен жайга салырга кирәк.

6.9. Төп магистральдән жавап бирүләрдә циркуляция режимын билгеләү бу жавапларда чираттагы һәм акрын гына жавап бирүләрнең баш арткы өлешләрен ачу аша башта кирегә, ә аннары бирүче торба үткәргечләрдә концентрация режимнары аша башкарырга кирәк.

6.10. Технологик хокук бозуларны бетергәндә жылылык белән тәэмин итүче оешманың диспетчерлык хезмәтенең төп бурычлары түбәндәгеләр:

- хокук бозуларны үстерүне булдырмау, персоналны имгәтүне һәм технологик бозылуга кагылмаган жиһазларның зарарлануын булдырмау;

- кулланучыларны жылылык белән тәэмин итүне тиз торгызу һәм кулланучыларга жибәрелә торган жылылык энергиясенә нормаль параметрлары;

- тулаем жылылык челтәрләренең һәм аларның өлешләренең авариядән соңгы иң ышанычлы схемасын һәм эш режимын булдыру;

- сүндерелгән һәм сүнгән жиһазларның торышын ачыклау һәм аны эшкә кертү мөмкинлеге булганда жылылык челтәрләре схемасын торгызу.

6.11. Жылылык белән тәэмин итүче оешманың диспетчер пунктында технологик бозуларны булдырмау һәм бетерү буенча жирле күрсәтмә булырга тиеш,

ул типик инструкция, һәм жылылык челтәрләрендә һәм жылылык чыганақларында технологик бозуларны бетерү планнары нигезендә төзелә.

6.12. Жылылык белән тәмин итүче оешманың административ-техник персоналы тарафыннан торак пунктларның башка инженерлык хезмәтләре белән технологик хокук бозуларны бетергәндә аларның үзара хезмәттәшлеген билгели торган документлар килештерелергә тиеш.

6.13. Жылылык челтәрләрендә технологик хокук бозуларны бетерү житәкчелеге жылылык белән тәмин итүче оешма диспетчеры тарафыннан гамәлгә ашырылырга тиеш. Аның күрсәтмәләре оператив-ремонт персоналы өчен мәжбүри булып тора. Кирәк була калса, оператив житәкчеләр технологик хокук бозуларны бетерү житәкчелеген башка затка йөкләргә яки, оператив журналда язып, үз өстенә житәкчелек алырга хокуклы. Алмашу турында жылылык белән тәмин итүче оешма диспетчеры буларак та, кул астындагы оператив персонал да хәбәр ителә.

6.14. Технологик хокук бозуларны бетерү вакытында смена кабул итү һәм тапшыру рәхсәт ителми. Алмашка килгән персонал технологик хокук бозуларны бетерү белән житәкчелек итүче зат карамагында кулланыла. Технологик хокук бозуның озакка сузылган бетерелүе, аның характерына бәйле рәвештә, жылылык белән тәмин итүче оешма яисә жылылык белән тәмин итүче оешма житәкчелеге рәхсәте белән сменаны тапшыру рәхсәт ителә.

6.15. Диспетчерлык персоналы, карарларны кабул итеп һәм жылылык белән тәмин итүче оешманың административ-техник персоналы саныннан бәйсез рәвештә нормаль режимны торгызу чараларын гамәлгә ашырып, технологик хокук бозуны бетерү өчен тулы жаваплылык йөртә.

6.16. Аварияләрне бетерү һәм жылылык белән тәмин итүче оешмада зур зарарланулар башкару өчен ремонт персоналы составыннан авария-торгызу бригадасы (АВБ) төзелергә тиеш.

АВБ оператив мөнәсәбәттә жылылык белән тәмин итүче оешманың диспетчерына, административ яктан жылылык белән тәмин итүче оешманың баш инженерына буйсынырга тиеш.

6.17. АВБ дежурлыгы график буенча оештырыла.

6.18. Жылылык белән тәмин итүче оешма магистральләрне, алардан һәм абонент челтәрләрен сүндерү тәртибен, магистральләр һәм жылылык челтәрләре эшендә калган авария режимнары арасында мөмкин булган авария схемаларын күздә тоткан жирле шартларга карата технологик бозу яки авария оператив планы белән инструкция раслый.

6.19. Жылылык белән тәмин итүче оешма оператив персоналының барлык эш урыннары технологик хокук бозулар вакытында персоналның эш тәртибен билгели торган технологик хокук бозуларны бетерү инструкцияләре белән тәмин ителергә тиеш.

6.20. Һәр Як объектларны, жиһазларны, торбаүткәргечләрне, биналарны һәм корылмаларны, жылылык куллану системаларын планлы ремонтлауны мөстәкыйль оештыра. Мондый планнар башка Якларга житкерелә. Уртақ эшләр башкарырга кирәк булганда, аларның тәртибе килештерелә.

6.21. Төп жиһазларны, торбаүткәргечләрне, биналарны һәм корылмаларны, жылылык куллану системаларын ремонтлауның барлык планлы төрләренә перспектив һәм еллык графиклар төзелергә тиеш. Ярдәмче жиһазларга еллык һәм айлык ремонт графиклары төзелә, алар жылылык белән тәмин итүче оешманың техник житәкчесе тарафыннан раслана.

Капиталь ремонт һәм агымдагы ремонт графиклары ачыкланган житешсезлекләрне, зарарлануларны, даими тикшерүләрне, сынауларны, диагностика

һәм ел саен үткәрелә торган опрессовкаларны анализлау нәтижәләренә нигезләнеп эшләнә.

6.22. Ремонт эшләренең күләме Якларның ремонт хезмәтләре яки башкарма оешмалар белән алдан килешенгән булырга тиеш.

6.23. Җиһазлар, торбаүткәргечләр, биналар һәм корылмалар, жылылык куллану системаларын кабул итү Яклар боерыгы белән раслана торган комиссия тарафыннан башкарылырга тиеш. Комиссия составына башка Якның компетентлы вәкиле кертелә.

6.24. Һәр Якның да ремонтның планлаштырылган күләмнәрен үз вакытында тәмин итү өчен җиһазлар һәм узелларның запас частьләре, материаллары һәм алмаштыру фонды булырга тиеш.