



КАРАР

10 октябрь 2022 ел

№ 914

**2022-2025 елларга Арча муниципаль
районының энергияне сак тоту һәм
энергетик нәтижәләлеген арттыру
муниципаль программасын раслау
турында**

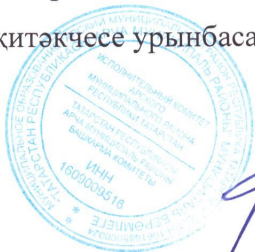
«Энергияне сак тоту һәм энергетик нәтижәләлекне арттыру турында һәм Россия Федерациясенең аерым закон актларына үзгәрешләр кертү хакында» 2009 елның 23 ноябрәндәге 261-ФЗ номерлы Федераль законны үтәү йөзеннән, «Энергияне сак тоту һәм энергетик нәтижәләлекне арттыру өлкәсендә региональ региональ һәм муниципаль программаларга таләпләр турында» Россия Федерациясе Хөкүмәтенең 2009 елның 31 декабрәндәге 1225 номерлы карары нигезендә, Арча муниципаль районы Башкарма комитеты **КАРАР** БИРӘ:

1. 2022-2025 елларга Арча муниципаль районының энергияне сак тоту һәм энергетик нәтижәләлеген арттыру муниципаль программасын (алга таба - Программа) расларга;

2. Әлеге карарны Татарстан Республикасы хокукый мәгълүмат рәсми порталында бастырып чыгарырга һәм Арча муниципаль районының рәсми сайтында урнаштыру юлы белән халыкка житкерергә.

3. Әлеге карарның үтәлешен тикшереп торуну Арча муниципаль районы Башкарма комитеты житәкчесе урынбасары Р.Д. Шаһиәхмәтовка йөкләргә.

Житәкче



Р.М.Гатиятов

Арча муниципаль районы
Башкарма комитетының
10 Октябрь, 2022 ел, № 914
карары белән расланды

**2022-2025 ЕЛЛАРГА ТАТАРСТАНЫҢ РЕСПУБЛИКАСЫ АРЧА
МУНИЦИПАЛЬ РАЙОНЫНЫҢ ЭНЕРГИЯНЕ САК ТОТУ ҺӘМ
ЭНЕРГЕТИК НӘТИЖӘЛЕЛЕГЕН АРТТЫРУ МУНИЦИПАЛЬ
ПРОГРАММАСЫ**



2022 ел

Төп төшенчэлэр һәм кыскартулар	6
1. Кереш	8
2. Проблеманы тасвирлау	9
3. Программаның максатлары, бурычлары.....	10
4. Проблеманы хэл итүнең төп юллары	11
5. Программаны гамэлгә ашыру нәтижэләрен бәяләү индикаторлары исемлеге	12
6. Татарстан Республикасы Арча муниципаль районының ягулык-энергетика комплексына характеристика	15
6.1. Жылылык белән тәэмин итү	15
6.2. Су белән тәэмин ителеш	18
6.3. Электр белән тәэмин итү	19
6.4. Газ белән тәэмин итү.....	20
7. Муниципаль программаны гамэлгә ашыру сроклары һәм этаплары.....	22
8. Энергия ресурсларын кулланганда энергияне сак тоту.....	24
8.1. Бюджет өлкәсе оешмаларында энергияне сак тоту.....	24
8.2. Торак йортларда энергияне сак тоту	26
8.3. Энергия ресурсларын куллануны коммерцияле исәпкә алу системасын оештыру	29
9. Арча муниципаль районының энергетика балансы һәм энергияне сак тоту потенциалы	31
9.1. Торак йортларны энергетик тикшерү һәм паспортлаштыру.....	31
9.2. Социаль өлкә объектларын һәм муниципаль предприятиеләрне энергетик тикшерү һәм паспортлаштыру	33
10. Кулланыла торган электр куәтен киметү.....	33
11. Программаның пилот проектлары сыйфатында гадәти булмаган һәм торгызыла торган энергия чыганаclarы.....	33
12. Кулланучылар арасында аңлату эше.....	35
13. Программаны ресурслар белән тәэмин итү һәм планлаштырыла торган..... социаль-икътисади файда	37
14. Энергияне сак тотуның норматив-хокукый базасын эшләү	40
15. Программаны эшлэгәндә кулланыла торган юридик һәм хокукый документлар.....	41

ПРОГРАММАНЫҢ ПАСПОРТЫ

Программаның исеме	2022-2025 елларга Татарстан Республикасы Арча муниципаль районының энергияне сак тоту һәм энергетик нәтижелелеген арттыру программасы (алга таба - Программа)
Программаны эшләү өчен нигез (хокукый һәм норматив тәэмин итү)	<p>«Энергияне сак тоту һәм энергетик нәтижелелекне арттыру турында һәм Россия Федерациясенең аерым закон актларына үзгәрешләр кертү хакында» 2009 елның 23 ноябрәндәге 261-ФЗ номерлы Федераль закон; «Энергияне сак тоту һәм энергетик нәтижелелекне арттыру өлкәсендә региональ һәм муниципаль программаларга таләпләр турында» Россия Федерациясе Хөкүмәтенең 2009 елның 31 декабрәндәге 1225 номерлы карары; «Энергияне сак тоту турында» 1998 елның 21 октябрәндәге 1816 номерлы Татарстан Республикасы Законы; «Татарстан Республикасында энергияне сак тоту һәм энергетик нәтижелелекне арттыру чаралары планын раслау хакында» Татарстан Республикасы Министрлар Кабинетының 2010 елның 9 мартындагы 356-р номерлы күрсәтмәсе; «Дәүләт (муниципаль) учреждениеләр тарафыннан алар куллана торган дизель һәм башка ягулыкның, мазут, табиғый газ, жылылык энергиясе, электр энергиясе, күмер күләменең, шулай ук суның чагыштырма күләмен киметүгә карата таләпләр турында» 07.10.2019 ел, №1289 РФ Хөкүмәте карары; «Муниципаль ихтияжлар өчен товарлар, хезмәтләр, эшләр, заказлар урнаштыру таләпләрен билгеләү кагыйдәләрен раслау турында» 31.12.2009 ел, №1221 РФ Хөкүмәте карары; «Энергияне сак тоту һәм энергетик нәтижелелекне арттыру өлкәсендәге региональ, муниципаль программаларны эшләү максатларында файдаланырга мөмкин булган энергияне сак тотуны һәм энергетика нәтижелелеген тәэмин итү чараларының якинча исемлеген раслау турында» Россия Федерациясе Икътисади үсеш министрлыгының 17.02.2010 ел, №61 боерыгы; «Дәүләт (муниципаль) учреждениесе тарафыннан чагыштырма шартларда кулланыла торган ресурсларны киметү күләмнәрен билгеләү тәртибе турында» Россия Федерациясе Икътисади үсеш министрлыгының 24.11.2011 ел, № 591 боерыгы; «Дәүләт һәм муниципаль берәмлек, эшчәнлекнең жайга салынулы төрләрен хәл итүче оешмалар катнашында оешмаларның энергияне сак тоту һәм энергетик нәтижелелеген арттыру өлкәсендәге программалар формасына һәм аларны гамәлгә ашыруның барышы турында хисаплылыкка таләпләрне раслау хакында» Россия Энергетика министрлыгының 30.06.2014 ел, №398 боерыгы; «Энергияне сак тоту һәм энергияне саклау өлкәсендә максатчан күрсәткечләрне исәпләү методикасын раслау турында» Россия Энергетика министрлыгының 30.06.2014 ел, № 399 боерыгы; «Энергияне сак тоту һәм энергетик нәтижелелекне арттыру өлкәсендә региональ һәм муниципаль программаларны эшләү һәм гамәлгә ашыру буенча методик тәкъдимнәрне раслау турында» Россия Энергетика министрлыгының 11.12.2014 ел, № 916 боерыгы; «Энергияне сак тоту һәм энергетик нәтижелелекне арттыру өлкәсендә региональ һәм муниципаль программаларны эшләү һәм гамәлгә ашыру буенча методик тәкъдимнәрне раслау турында» Россия Энергетика министрлыгының 04.12.2016 ел, № 67 боерыгы.</p>
Программаның заказчысы	АРЧА МУНИЦИПАЛЬ РАЙОНЫ БАШКАРМА КОМИТЕТЫ
Программаны төп эшләүче	Татарстан Республикасы Арча муниципаль районы Башкарма комитетының икътисад һәм финанс бүлегенә

<p>Программаның максатлары һәм бурычлары, төп максатчан индикаторлар һәм күрсәткечләр</p>	<p>Программа ягулык-энергетика ресурсларыннан рациональ файдалануны тәмин итү, энергияне сак тоту чараларын гамәлгә ашыру, бюджет өлкәсе учреждениеләрендә энергетик нәтижелелекне арттыру, жирле бюджет чыгымнарын киметү, Татарстан Республикасы Арча муниципаль районының социаль өлкәсен үстерү нигезендә энергия чыгымнарын киметү максатларында эшләнә.</p> <p>Энергияне сак тоту һәм энергетик нәтижелелекне күтәрү программасын эшләүнең һәм гамәлгә ашыруның төп бурычлары:</p> <ul style="list-style-type: none"> - Арча районы муниципаль хужалыгында энергия куллануның нәтижелелеген күтәрүнең процессын тотрыклы тәмин итү; - барлык дәрәжәләрдәге кулланучыларның энергияне сак тотуын һәм энергетик нәтижелелекне арттыруны стимуллаштыру механизмнарын камилләштерү; - энергияне сак тотуның потенциалын гамәлгә ашыруны тәмин итә торган энергия нәтижелелеге технологияләрен һәм материалларын, энергия куллану белән идарә итү системаларын кертү; - куллану барышында ягулык-энергетика ресурсларын исәпләүнең һәм үлчәүләренң төгәллеген, дөреслеген һәм бердәйлеген тәмин итү; - торак фондында энергетик ресурслардан файдалануның нәтижелелеген арттыру; - коммуналь инфраструктура системаларында энергетик ресурслардан файдалануның нәтижелелеген арттыру; - аларны тапшырганда, шул исәптән коммуналь инфраструктура системаларында, энергетик ресурслар югалтуларын киметү; - файдаланыла торган энергетик ресурсларының исәпкә алу приборлары белән тәмин ителешенң дәрәжәсен күтәрү; - муниципаль учреждениеләренң энергетик ресурслар белән тәмин ителешенә бюджет чыгымнарын кыскарту; - энергияне сак тоту һәм энергетик нәтижелелекне арттыру чараларын финанслауга кулланыла торган бюджеттан тыш чаралар күләмен арттыру; - электр энергиясен, жылылык энергиясен, табигый газны, суны куллану күрсәткечләрен киметү һәм күрсәтелгән энергия ресурсларын югалтуны киметү юлы белән энергияне сак тоту потенциалын ныгыту; - халык һәм кулланучыларның башка төркемнәре арасында энергия һәм ресурсларны саклау пропагандасы; - бюджет учреждениеләре тарафыннан барлык энергия ресурсларын куллануны 2025 елга кимендә 15 %ка (2020 елдан башлап ел саен кимендә 3 %ка) киметү; <p>электр энергиясен суммар экономияләү - 1 659 мең кВт*сәг/г (2025 ел); жылылык энергиясен суммар экономияләү- 1,96мең Гкал/г (2025 ел); ягулыкн суммар экономияләү - 0,16мең т.т./г (2025 ел).</p> <p>Программаны гамәлгә ашыруның гомуми икътисади нәтижәсе - 40,1 млн. сум (2025 ел).</p>
<p>ПРОГРАММАНЫ ГАМӘЛГӘ АШЫРУ СРОГЫ ҺӘМ ЭТАПЛАРЫ</p>	<p>2022 - 2025 еллар</p>

Төп чаралар исемлеге	<p>торак фондында кулланыла торган энергетика ресурсларын исәпкә алу приборларын, шул исәптән исәпкә алуның интеллектуаль приборларын, автоматлаштырылган системаларны һәм диспетчерлаштыру системаларын кулланып, жиһазлау чаралары;</p> <p>энергияне сак тоту һәм энергетик нәтижелелекне арттыру өлкәсендәге проектларны һәм чараларны, техник-икътисади нигезләрне, бизнес-планнарны эшләүне дә кертеп, инвестицияләргә эзерләү, жылылык белән тээмин итү, су белән тээмин итү һәм су бүлү схемаларын эшләү, шулай ук энергетик тикшеренүләр үткәрү чаралары;</p> <p>жылылык энергиясен эшләп чыгару, электр һәм жылылык энергиясен тапшыру өчен кулланыла торган жиһазларны модернизацияләү чаралары, шул исәптән файдалы гамәли югары коэффициентлы жиһазларга алыштыру, эшчәнлекнең жайга салына торган төрләрән гамәлгә ашыруның энергетик нәтижелелеген арттыру максатларында, инновацион чышелешләр һәм технологияләр керту;</p> <p>икенчел энергетик ресурсларны һәм (яисә) торгызыла торган энергия чыганакларын энергия чыганаклары буларак кулланыуны киңәйтү чаралары;</p> <p>эшчәнлекнең жайга салына торган төрләрән гамәлгә ашырганда, энергетик ресурсларны кулланыуны киметүгә юнәлдерелгән чаралар;</p> <p>электр энергиясен, жылылык энергиясен аларны тапшырганда югалтуларны кыскарту чаралары;</p> <p>су тапшырганда (транспортировка) кулланыла торган электр энергиясе күләмен киметү чаралары;</p> <p>аны тапшырганда су югалтуны киметү чаралары;</p> <p>транспортның мотор ягулыгы, табигый газ, газ катнашмасы, сыекландырылган углеводород газы, электр энергиясе сыйфатында кулланыла торган бензин һәм дизель ягулыгын алмаштыру чаралары, табигый газ, электр энергиясе чыганакларына якын урнашуның, мондый алмаштыруның икътисади максатка ярашлылыгын исәпкә алып, шулай ук жайга салынулы тариф һәм гражданның түләү мөмкинлеген исәпкә алып;</p> <p>энергияне сак тоту һәм энергетик нәтижелелекне арттыру өлкәсендә агарту чаралары;</p> <p>муниципаль берәмлек территориясендә энергияне сак тотуга һәм энергетик нәтижелелекне арттыруга мәгълүмати ярдәм күрсәтү һәм пропагандалау чаралары</p>
Төп чараларны үтәүчеләр	Жирле үзидарә органнары, ТКХ оешмаларының һәм предприятиеләренең жайга салына торган эшчәнлек төрләрән гамәлгә ашыручы оешмалар, идарәче компанияләр, бюджет учреждениеләре, энергия ресурсларын башка кулланучылар
Программаны финанслауның чыганаклары һәм күләмнәре	<p>¹Программаны финанслауның гомуми күләме барлык чыганаклар хисабына - 98,758 млн. сум,</p> <p>шул исәптән Арча районының берләштерелгән бюджеты хисабына - 14,3 млн. сум;</p> <p>Татарстан Республикасы бюджеты акчалары хисабына - 42,05 млн. сум;</p> <p>федераль бюджет акчалары хисабына - 6,0 млн. сум;</p> <p>бюджеттан тыш чыганаклар хисабына - 36,3 млн. сум (шул исәптән: энергия ресурсларын кулланучыларның үз чаралары исәбенә - 11,4 млн. сум).</p>

¹ - Үткәрелгән конкурслар нәтижеләре буенча финанслау күләме төзәтелгәргә тиеш һәм чираттагы финанс елына Арча муниципаль районының берләштерелгән бюджетын формалаштырганда ел саен аныкланалар.

Программаны гамәлгә ашырудан соңгы нәтижәләр көтелә	<ul style="list-style-type: none"> - энергияне сак тоту чараларын үткәру нәтижәсендә янга калдырылган финанс чаралары Арча муниципаль районының социаль өлкәсен алга таба үстерүгә юнәлдереләчәк. - бюджет учреждениеләре тарафыннан энергия ресурсларын куллануны 100 % коммерцияле исәпкә алуны оештыру; - кулланыла торган табигый газ өлешен икенчел яки торгызыла торган энергия чыганакалары белән алмаштыру өчен уңай шартлар тудыру; - кулланучыларны энергияне сак тотуга һәм энергия нәтижәлеләген арттыруга стимуллаштыру механизмнарын камилләштерү.
Программаны гамәлгә ашыруны тикшереп тору системасы	<p>Программаны гамәлгә ашыру һәм аның күрсәткечләрен мониторинглау эшләрен координацияләү Арча муниципаль районы Башкарма комитетының икътисад һәм финанс һәм инфраструктура үсеше бүлеге тарафыннан гамәлгә ашырыла.</p> <p>Программаның заказчысы хисаптан соң килүче айның 15 нче числосына кадәр ярты елга бер тапкыр Программаны гамәлгә ашыру барышы турында Арча муниципаль районы Советына, шулай ук Татарстан Республикасы Министрлар Кабинетына хисап бирә.</p>

Төп төшенчәләр һәм кыскартулар

Өлеге Программада түбәндәге терминнар һәм билгеләмәләр кулланыла:

энергетик ресурс - хужалык һәм башка эшчәнлекне гамәлгә ашырганда энергия кулланыла торган яисә кулланылырга мөмкин булган энергия чыганагы, шулай ук энергия төре (энергиянең жылылык, электр яисә башка төре);

икенчел энергетик ресурс - технологик процессны гамәлгә ашыру яисә функциональ билгеләнеше энергетика ресурсының тиешле төрен житештерү белән бәйлә булмаган жиһазларны куллану нәтижәсендә житештерү һәм куллану калдыклары рәвешендә алынган энергетика ресурсы;

ягулык-энергетик ресурслар - хужалык эшчәнлегендә кулланыла торган барлык табигый үзгәртеп корган ягулык һәм энергия төрләре жыелмасы. Энергия йөртүчеләр хәзерге вакытта кулланыла яки перспективада файдалы итеп файдаланыла ала;

энергияне сак тоту - кулланыла торган энергетика ресурсларының күләмен алардан файдаланудан тиешле файдалы эффектны саклап калган килеш киметүгә юнәлдерелгән оештыру, хокукий, техник, технологик, икътисадый һәм башка чараларны гамәлгә ашыру (шул исәптән житештерелгән продукция күләме, башкарылган эшләр, күрсәтелгән хезмәтләр күләме);

энергетик нәтижәлелек - энергетика ресурсларын файдаланудан мондый эффектны алу максатларында житештерелгән энергетик ресурслары чыгымнарына, продукциягә, технологик процесска, юридик затка, шәхси эшқуарга карата файдалы эффектның мөнәсәбәтен чагылдыра торган характеристикалар;

энергетик нәтижәлелек классы - продукциянең энергетик нәтижәлеләген чагылдыра торган характеристикасы;

энергия куллануны гамәлгә ашыручы көнкүреш жайланмасы - функциональ билгеләнеше электр энергиясе өчен егерме бер киловатт артык булмаган энергия кулланыла торган энергетика ресурсларын куллануны күздә тоту торган продукция, жылылык энергиясе өчен йөз киловатт һәм аны куллану шәхси, гаилә, йорт һәм шундый ихтыяжлар өчен билгеләнгән булырга мөмкин;

энергетик тикшерү - энергетик ресурслары күләме турында, энергетик нәтижәлелек күрсәткечләре турында дөрөс мәгълүмат алу, энергияне сак тоту мөмкинлекләрен ачыклау һәм

алынган нәтижеләрне энергетика паспортында чагылдырып, энергетик ресурслардан файдалану турында мәгълүмат жыю һәм эшкәртү;

энергия сервисы шартнамәсе (контракт) - аның предметы энергияне сак тотуга һәм энергетика ресурсларын заказчы тарафыннан файдалануның энергетик нәтижелелеген арттыруга юнәлдерелгән гамәлләрне башкаручы булып торган шартнамә (контракт);

муниципаль продукт - муниципаль берәмлекнең икътисади эшчәнлегенә файдалану өчен товарлар һәм хезмәт күрсәтүләр житештерү процессын характерлаучы гомумиләштерүче ахыргы күрсәткеч. Муниципаль продукт агымдагы бәяләрдә (номиналь), чагыштырма бәяләрдә (реаль) исәпләнә;

дәүләт яки муниципаль берәмлек катнашындагы оешмалар – устав капиталларында Россия Федерациясе, Россия Федерациясе субъекты, муниципаль берәмлек өлеше (кертме) илле проценттан артыграк булган һәм (яки) аларга карата Россия Федерациясе, Россия Федерациясе субъекты, муниципаль берәмлек тавыш бирүче акцияләргә (өлешләрне) әлеге юридик затларның устав капиталларын, дәүләт яки муниципаль унитар предприятиеләрен тәшкил итүче тавышларның гомуми санының илле проценттан артыгы белән турыдан-туры хокуклы юридик затлар, дәүләт яки муниципаль учреждениеләр, дәүләт компанияләре, шулай ук мөлкәтә илле проценттан артык акция яки устав капиталы өлеше булган дәүләт корпорацияләренә караган юридик затлар;

эшчәнлекнең жайга салына торган төрләр - бәяләргә (тарифларны) жайга салу Россия Федерациясе законнары нигезендә гамәлгә ашырыла торган табигый монополияләр субъектлары, коммуналь комплекс оешмалары тарафыннан гамәлгә ашырыла торган эшчәнлек төрләр;

күпфатирлы йортны карап тотуга җаваплы зат - торак законнары нигезендә күпфатирлы йорт белән идарә итү бурычлары йөкләнгән зат;

төзүче - шәһәр төзелеше эшчәнлегенә турындагы законнар нигезендә төзүче дип танылган зат.

энергетика паспорты - энергетика ресурсларын куллану балансын чагылдыра торган документ, оешманың хужалык эшчәнлегенә барышында алардан файдалану нәтижелелеген күрсәткечләре, энергияне сак тоту потенциалы, шулай ук энергияне сак тоту чаралары турында белешмәләр;

максатчан күрсәткеч – чагыштырмача регламентлаштыра торган документларда билгеләнгән ягулык-энергетик ресурсларның нәтижелә куллануга юнәлдерелгән чараларны гамәлгә ашыру буенча хужалык субъектларының эшчәнлеген характерлый торган абсолют яисә чагыштырмача зурлык;

энергияне сак тоту потенциалы - ягулык-энергетик ресурсларны куллануны оптимизацияләштерү юлы белән энергетик нәтижелелекне күтәрү мөмкинлеген характерлый торган физик зурлык (алга таба - ТЭР). Потенциал билгеләнгән (регламентлаштыручы документ белән билгеләнгән), норматив (барлык системаларның эш күрсәткечләрен норматив күрсәткечләргә китерү шартларында), теоретик (модернизацияләү һәм инновацион технологияләргә гамәлгә кертү үткәргәндә) булырга мөмкин;

продукциянең энергия сыйдырышлылыгы - продукция житештерүгә тотылган энергия чыгымнарын характерлый торган күрсәткеч (млн. сум).

Программада түбәндәге кыскартулар кулланыла:

АМР - Арча муниципаль районы;
ГВС - кайнар су белән тәэмин итү;
ТКХ-торак-коммуналь хужалык;
КФЙ - күпфатирлы йорт;

СРО - үзжайга салына торган оешма;
ТСЖ-торак милекчеләре ширкәте;
т.у.т.-шартлы ягулык тоннасы;
ТЭР - ягулык-энергетик ресурслар.

1. Кереш

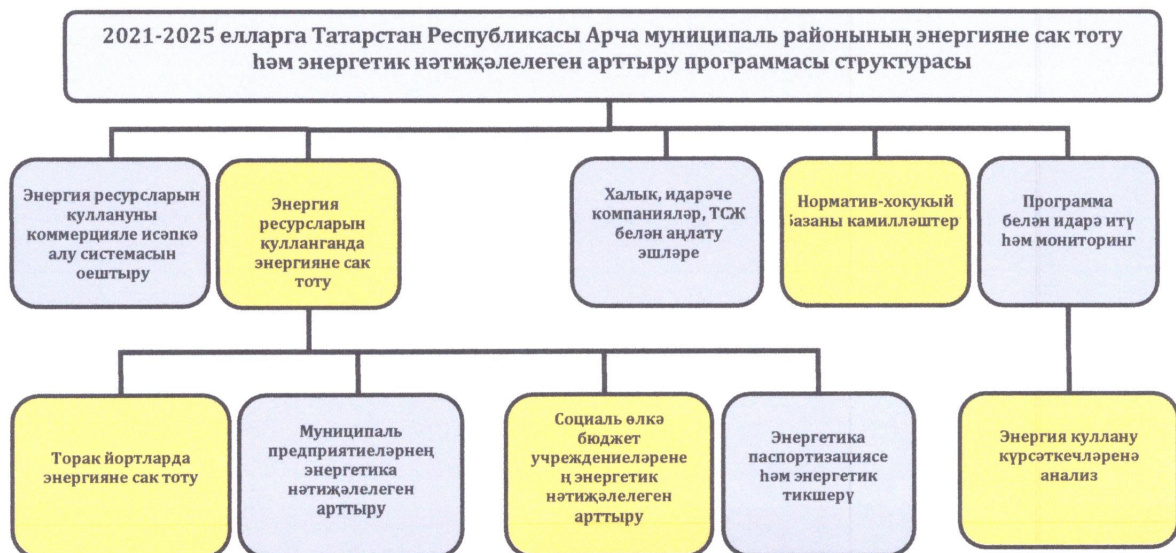
Энергияне сак тотуны һәм энергетик нәтижелелекне арттыруны стимуллаштыруның хокукый, икътисади һәм оештыру нигезләре “Энергияне сак тоту һәм энергетик нәтижелелекне арттыру турында һәм Россия Федерациясенен аерым закон актларына үзгәрешләр кертү турында” 2009 елның 23 ноябрәндәге 261-ФЗ номерлы Федераль закон белән формалаштырылды, кулланучыларның барлык категорияләре тарафыннан энергетик ресурслар куллануны оптимальләштерүгә юнәлдерелгән кайбер бурычлар куелды, энергияне сак тоту турындагы законнарның төп нигезләмәләрен үтәмәгән өчен жаваплылык көчәйтелде.

Әлеге Программа «Энергияне сак тоту һәм энергетик нәтижелелекне арттыру өлкәсендә региональ һәм муниципаль программаларга таләпләр турында» 2009 елның 31 декабрәндәге 1225 номерлы Россия Федерациясе Хөкүмәте карары нигезендә эшләнде.

Әлеге Программа Татарстан Республикасы буенча Дәүләт статистикасы федераль хезмәтенә территорияль органына район башкарма комитеты тарафыннан энергия ресурсларын тәмин итүчеләр һәм кулланучылардан жыелган сораштыру кәгазьләре, шулай ук район тарафыннан тәкъдим ителә торган статистик хисаплар нигезендә эшләнде.

Программада Программа күрсәткечләре, шул исәптән федераль бюджет, Татарстан Республикасы бюджеты, жирлекләр бюджетлары, бюджеттан тыш акчалар исәбеннән чараларны финанслау күләмнәре китерелде.

Программа структурасына энергия ресурсларын кулланганда энергия нәтижелелеген арттыру һәм энергияне сак тоту мәсьәләләреннән тыш, «Энергия ресурсларын куллануны коммерцияле исәпкә алу системасын оештыру», «Халык, идарәче компанияләр, ТСЖ белән аңлату эшләре», «Норматив-хокукый базаны камилләштерү», «Программа белән идарә итү һәм мониторинглау» бүлекләре керә (карагыз).



2. Проблеманы тасвирлау

Арча муниципаль районы - Татарстан Республикасының көнбатыш Кама алды зонасының төньяк өлеше үзәгәндә урнашкан иң эре районнарының берсе. Арча районы Марий Эл Республикасы белән чиктәш. Арча шәһәрәндә Казан-Ижау линиясендә тимер юл станциясе, Казан-Киров автомобиль юлы төене урнашкан.

Казансу елгасының матур ярында урнашкан Арча шәһәре Татарстан башкаласынан 60 км ераклыкта. Арча шәһәре халкы - 20 меңнән артык кеше. Район халкының гомуми саны - 52 мең кеше.

Арча шәһәрәнен тыш, район составына 16 авыл жирлегә керә.

Районның иң зур оешмалары (предприятиеләре): «Арча элеваторы» ААЖ, «Арча нефть продуктлары» ААЖ, «АСПК» ААЖ, «Арча АТП» ААЖ, «Арча монтаж-төзелеш берләшмәсе» ЖЧЖ, «Арча сәүдә идарәсе» ЖЧЖ, «Арча урманчылыгы» ДБУ.

Арча районы - эре авыл хужалыгы районнарының берсе. Авыл хужалыгы нигезен АПКның ит-сөт, бөртекле культуралар юнәлешләре тәшкит итә. Кырчылык тармагында төп әһәмияткә бөртеклекләр (көзгә арыш, сабан бодае һәм сабанлылар төркеме, бөртекле һәм кузаклы культуралар), бәрәңгә ия.

Арча районында 15 урта мәктәп, 17 төп гомуми белем бирү мәктәбе, 2 башлангыч мәктәп, 48 мәктәпкәчә учреждение, Г.Тукай исемәндәге Арча педагогика көллияте, 77 нче һөнәр лицее, Арча социаль-юридик техникумы, КСЮИ, ТИСБИ, МЭСИ вәкиллекләре эшләп килә.

Районда 76 мәдәният йорты һәм клуб, 55 китапханә эшли, Яңа Кырлай авылында Г.Тукайның әдәби-музей комплексы, мәгариф музейе, «Казан арты» әдәби-музей берләшмәсе, «Әлифба» музейе (педагогика көллияте), Күлтәс авылында Ш.Күлтәси музейе эшли.

Районның административ-территориаль төзелеше Арча шәһәрәндә төп кулланучылар катнашында энергия ресурсларынан файдалануның характерын билгели. Арча шәһәрәндә төп жылылык энергиясе белән тәмин итүче - «Тепло-Сервис» ЖЧЖ, су белән тәмин итү һәм су бирү хезмәтләре - «Водоканал-Сервис» ЖЧЖ.

Районның барлык яшәеш эшчәнлегә өлкәләрендә энергия ресурсларын экономияләүнең иң зур резервлары нәкъ менә Арча шәһәрәндә тупланган. Аерым алганда, су бирү, ташландык суларны чистарту, торак секторны, социаль һәм сәнәгать объектларын жылыту, челтәрләрдә жылылык энергиясе югалтмас өчен коммунал һәм ведомство котельныйлары тарафыннан табигый газ куллану, электр энергиясе чыгымнары һ.б. Энергияне сак тотуның шундый ук потенциалы шәһәр һәм тулаем республиканың ягулык-энергетика комплексында да бар.

2022 елда торак фонды 291,9 мең кв. м тәшкит иткән Арча шәһәре торак хужалыгы халык арасында энергияне сак тоту һәм энергия ресурсларын экономияләүнең иң зур потенциалы белән аерылып тора.

Район буенча торак фондын төзекләндерү дәрәжәсе түбәндәгечә:

Индивидуаль жылыту - 100 %, үзәкләштерелгән - 0,0%;

су белән тәмин итү - 92,1 %, шул исәптән үзәкләштерелгән - 57,6%;

су чыгару - 49,0%, шул исәптән үзәкләштерелгән - 41%;

газ белән тәмин итү - 98,1%.

Бер үк вакытта үзәкләштерелгән сүүткәргеч, су чыгару, индивидуаль жылыту белән жиһазландырылган күпфатирлы йортлар өлеше 100,0 % тәшкит итә.

Нәтижәдә, Арча муниципаль районы буенча 2021 елда кулланылган энергия ресурсларына карата энергия ресурсларын сак тоту потенциалы түбәндәгечә бәяләнә:

жылылык энергиясе буенча - 10 - 11%;

электр энергиясе буенча - 8 - 9%;

су буенча - 3,5 - 4%.

Бу торак биналарны жылытуга, бюджет объектларының жылылык-вентиляция ихтияжларына, яктыртуга һ.б. төп чыгымнарга кагыла. Куллануның төп өлкәсе (торак фонды, социаль өлкә һәм муниципаль предприятиеләр) электр энергиясенен 66 %ын, жылылык энергиясенен 96 %ын һәм суның 82 %ын тота.

Энергия ресурсларын чагыштырмача куллануны киметү проблемасының кире ягы булып, беренче чиратта эшчәнлекнең жайга салына торган төрләрнен гамәлгә ашыручы оешмаларга, ә хезмәт күрсәтү берәмлегенә - ахыр чиктә һәм кулланучыларга - аерым чыгымнарны арттыру исәбенә аларның хезмәт күрсәтүләренә тарифлар артуга бәйле рәвештә, аларның хезмәт күрсәтүләренә тарифлар артуга китерә торган күләмне киметүнен тискәре нәтижәсе тора. Куллану күләмен киметүнен тискәре йогынтысын бетерү өчен, кулланучылар өчен энергия ресурсларына тарифлар куючыларга барлык кызыксынучы якларның мәнфәгатләрен исәпкә алырга кирәк.

3. Программаның максатлары, бурычлары.

2021-2025 елларга Арча муниципаль районының энергияне сак тоту һәм энергетик нәтижеләлеген күтәрү муниципаль программасының төп максатларын түбәндәгечә формалаштырырга мөмкин:

районның социаль-иқтисади мөнәсәбәтләренен һәм көнкүрешенен барлык өлкәләрендә энергия ресурсларынан файдалануның нәтижеләлеген арттыру;

кулланучылар тарафыннан энергияне сак тотуны стимуллаштыру механизмнарын камилләштерү;

кулланучыларны энергияне сак тоту процессына актив жәлеп итү, район халкының киң катламнары аңында һәрбер энергия ресурсларын экономияләүнен объектив ихтияжын барлыкка китерү.

Әлеге Программаның төп бурычлары:

энергияне сак тоту потенциалын ныгыту, муниципаль продуктның энергия сыйдырышлылыгын 2021 ел дәрәжәсенә кимендә 20%ка киметү;

электр энергиясен, жылылык энергиясен һәм су куллануның чагыштырма күрсәткечләрен киметү, шул исәптән бюджет учреждениеләре тарафыннан барлык энергия ресурсларын куллануны 2025 елга кимендә 15 %ка киметү (2021 елдан башлап ел саен кимендә 3 %);

аларны тапшырганда һәм турыдан-туры кулланучыларда энергия ресурслары югалтуларын киметү;

энергия ресурсларын сатып алуга бюджет чыгымнарын кыскарту;

кулланыла торган реактив куәтне киметү;

табигый газ куллану күләмнәрен, ягулыкның башка төрләрен кыскарту исәбенә, шул исәптән зарарлы матдәләрне чыгаруны кыскарту;

халык һәм кулланучыларның башка төркемнәре арасында энергия һәм ресурсларны саклау буенча актив пропаганда.

Программа 1 этапта гамәлгә ашырыла.

Программаның төп индикаторлары 2025 елга кадәрге чорга билгеләнде. Моның өчен 2021 елдан бирле районның төп макроиқтисади күрсәткечләре үзгәрү темпларын, программа чараларын гамәлгә ашыру күләмнәрен һәм нәтижеләлеген саклау шартларында кайбер фараз күрсәткечләре формалаштырылды.

4. Проблеманы төп хэл итү юллары

Торак фондта, бюджет учреждениеләрендә һәм муниципаль предприятиеләрдә энергия куллану буенча мәгълүматларга анализ ясау энергия ресурсларын эшләр чыгаруның һәм куллануның гомумиләштерелгән картинасын күзалларга, ТЭРның төп кулланучылары тарафыннан судан, электр һәм жылылык энергиясеннән файдалануның нәтижелелеген бәяләргә мөмкинлек бирде.

Программаны эшләр барышында Арча шәһәрә һәм башка жирлекләр буенча энергия ресурсларын куллану күрсәткелләренә (энергия ресурсларының һәр төре буенча аерым) анализ ясалды:

- торак фонды;
- социаль өлкә;
- сәнәгать;
- башка категорияләр.

Ягулык-энергетик ресурсларны куллануның гомуми структурасында электр энергиясе, жылылык энергиясе, газ, мотор ягулыгы һәм су куллану билгеләнде.

Жыелган мәгълүматларны анализлау нигезендә районның энергия ресурсларын куллану структурасы формалашты, 2025 елга кадәр АМРда энергия ресурсларын куллану динамикасы билгеләнде, энергия ресурсларын һәм суны куллану буенча жыелма мәгълүматлар исәпләнде.

Куелган бурычларны гамәлгә ашыру буенча беренчел адымнар - төп энергия ресурсларын (электр энергиясе, жылылык энергиясе, су һәм табигый газ) куллануны коммерция исәбенә 100 %ка күчәрү. Россиядә коммерция исәбенә күчү практикасы энергия ресурслары өчен түләрүгә чыгымнарны турыдан-туры 15 % чамасы күләмдә гарантияле экономияләүне күрсәтә, шулай ук энергия куллануны киметүгә кулланучыларны стимуллаштыру хисабына да.

01.01.2022 елга торышы буенча АМР буенча барлык категория кулланучылар өчен исәпләр приборлары күрсәткелләре буенча энергия ресурсларын жиберү күләме:

- электр энергиясе - 100 %;
- жылылык энергиясе - 20,61 %;
- су - 75 % (КФЙ буенча - 95 %);
- табигый газ - 100 %.

«Энергияне сак тоту һәм энергетик нәтижелелекне арттыру турында һәм Россия Федерациясенә аерым закон актларына үзгәрешләр кертү хакында» 2009 елның 23 ноябрәндәге 261-ФЗ номерлы Федераль законның 13 статьясы нигезләмәләре нигезендә 2021 елда дәүләт учреждениеләре, муниципаль хакимият органнары һәм жирле үзидәрә органнары өчен кулланылган барлык энергия ресурсларын коммерцияле исәпкә алуға күчү 2021 ел ахырына - күпфатирлы торак фондында, 2022 елдан шәхси торак йортларга карата тәмамланьрга тиеш.

Шуңа күрә, әлегә Программаны гамәлгә ашыру барышында 2022-2025 елларда эшнәң төп күләме булып кулланучыларны ТЭР ны исәпкә алуның һәм заманча көйләр төеннәрә белән жиһазлау күздә тотыла. Программда киләчәктә бюджет учреждениеләрендә, муниципаль торак фондында гомуми кулланылыштагы урыннарда энергия саклаучы яктырту системаларын (эчке һәм урам) киң куллану буенча чаралар каралды.

Иң эре кулланучылар тарафыннан электр энергиясен, жылылык, салкын суны һәм газны сак тотуны оптимальләштерүгә карата тагын да үзенчәлекле хосусый чишелешләрне энергетик тикшеренүләр нәтижеләрә буенча карар күздә тотыла.

Кулланучыларның төрле категорияләренә, шул исәптән жирле үзидәрә органнарына, дәүләт һәм муниципаль учреждениеләргә, алар өчен вакытлы энергетик тикшеренүләр мәжбүри булган энергия ресурсларын кулланучыларга энергетик тикшеренүләр (энергия аудиты) үткәрү 261-ФЗ

номерлы Федераль закон белән каралган. Әлеге Программа кысаларында кулланучыларга энергия аудиты һәм энергетика паспортларын төзү чаралары карала.

Эшчәнлекнең жайга салына торган төрләрөн гамәлгә ашыручы оешмаларның энергетик нәтижелелеген арттыруга юнәлдерелгән билгеле бер техник/технологик проектларны эшләү һәм гамәлгә ашыру өчен жаваплылык турыдан-туры әлеге энергия һәм ресурслар белән тәмин итүче оешмаларга йөкләнә. Мондый чараларны гамәлгә кертү турындагы карар шулай ук энергетика тикшеренүләре нәтижеләре буенча да кабул ителә, ә аларны гамәлгә ашыруга чыгымнар күрсәтелгән хезмәтләр төрләрөнә тарифлар билгеләгәндә жайга салучы органнар тарафыннан исәпкә алына.

Техник карарлардан тыш, Программа тарафыннан энергия куллануны киметүне стимуллаштыру буенча оештыру, икътисади, хокукый һәм административ чаралар комплексы, кулланучылар арасында энергия ресурсларын сак тоту идеяләрен актив пропагандалау күздә тотыла. Бу бик мөһим эш, чөнки, практика күрсәткәнчә, гади кулланучыларның энергия ресурсларын экономияләүдән файда күрүен аңлау энергияне сак тотуга этәргеч бирә торган ин мөһим фактор булып тора.

5. Программаны гамәлгә ашыру нәтижеләрен бәяләү индикаторлары исемлеге

Әлеге Программаны гамәлгә ашыру нәтижеләрен бәяләү индикаторлары исемлеге Россия Федерациясе Региональ үсеш министрлыгының методик тәкъдимнәрөнә туры килә. Күрсәткечләрнең динамикасын (үзгәрүен) чагылдыра торган максатчан күрсәткечләр 2009 елның тиешле күрсәткечләрөнә карата хисаплана, ә энергетик ресурсларны исәпкә алу приборлары белән жиһазлануның максатчан күрсәткечләре энергия белән тәмин итү инфраструктурасына тоташтырылган объектларга карата исәпләнә.

Энергияне сак тоту һәм энергетик нәтижелелекне күтәрү өлкәсендә максатчан күрсәткечләренә исәпләгәндә, чагыштырма шартларда, шул исәптән, Программа чараларын үткәргүгә бәйле булмаган энергетика ресурсларының структурасын һәм куллану күләмнәрөн объектив үзгәртү фаразлары исәпкә алынды.

Таблица. Ошибка! Текст указанного стиля в документе отсутствует. Программаның максатчан күрсәткечләре

№	Күрсәткечләр, күрсәткеч төркемнәре исеме	үлчәү берәмлеге
1	2	3
Энергияне сак тоту һәм энергия нәтижелелеген арттыру өлкәсендә гомуми максатчан күрсәткечләр		
1.	Муниципаль продуктның энергия сыйдырышлылыгы динамикасы	кг./ мең сум
2.	Хисаплау приборларын кулланып башкарыла торган электр энергиясе күләме өлеше	%
3.	Хисаплау приборларын кулланып башкарыла торган жылылык энергиясе күләме өлеше	%
4.	Хисаплау приборларын кулланып башкарыла торган су күләме өлеше	%
5.	Исәпләү приборлары кулланып башкарыла торган табигый газ күләме өлеше	%
6.	Муниципаль программаны финанслауның гомуми күләмендә энергияне сак тоту һәм энергетик нәтижелелекне арттыру чараларын финанслау өчен кулланыла торган бюджеттан тыш чаралар күләме	%

7.	Яңартыла торган энергия чыганаclarын яисә икенчел энергетик ресурслар кулланып, энергетик ресурслар житештерү күләмен үзгәртү	т.б.
8.	Яңартыла торган энергия чыганаclarын яисә икенчел энергетик ресурслар кулланып житештерелә торган энергетик ресурслар өлеше	%
Энергетика ресурсларының аерым төрләре буенча экономияне чагылдыра торган максатчан күрсәткечләр		
1.	Табиғый чагылышта электр энергиясен экономияләү	мең кВтч
2.	Бәя чагылышында электр энергиясен экономияләү	мең сум
3.	Табиғый чагылышта жылылык энергиясен экономияләү	мең Гкал
4.	Бәя чагылышында жылылык энергиясен экономияләү	мең сум
5.	Табиғый чагылышта суны экономияләү	мең м.куб
6.	Бәя чагылышында суны экономияләү	мең сум
7.	Табиғый чагылышта табиғый газны экономияләү	мең куб.м.
8.	Бәя чагылышында табиғый газны экономияләү	сум
Бюджет секторында максатчан күрсәткечләр		
1.	Исәпкә алу приборлары ярдәмендә башкарыла торган жылылык, электр энергиясе, суның чагыштырма чыгымнары	Гкал/кв.м, кВтч/чел, куб.м./кеше
2.	Исәп-хисап ысулларын кулланып башкарыла торган жылылык, электр энергиясе, суның аерым кулланылышы	Гкал/кв.м, кВтч/чел, куб.м./кеше
3.	Исәпкә алу приборлары ярдәмендә башкарыла торган жылылык, электр энергиясе, суның чагыштырма чыгымын үзгәртү	Гкал/кв.м, кВтч/чел, куб.м./кеше
4.	Исәп-хисап ысулларын кулланып башкарыла торган жылылык, электр энергиясе, суның чагыштырма чыгымын үзгәртү	Гкал/кв.м, кВтч/чел, куб.м./кеше
5.	Исәп-хисап ысулларын кулланып башкарыла торган жылылык, электр энергиясе, суның чагыштырма чыгымын исәпкә алу приборларын кулланып башкарыла торган чагыштырма чыгымына нисбәтен үзгәртү	-
6.	Исәпкә алу приборларыннан файдаланып исәпләп чыгарыла торган электр энергиясе, жылылык энергиясе, су, табиғый газ күләмнәре өлеше	%
7.	Бюджет учреждениеләрен энергетик ресурслар белән тәэмин итүгә муниципаль бюджет чыгымнары өлеше	%
8.	Бюджет учреждениеләрен энергетик ресурслар белән тәэмин итүгә муниципаль бюджет чыгымнары динамикасы	мең сум
9.	Коммуналь комплекс оешмаларына ягулык алуға субсидияләр бирүгә муниципаль бюджет чыгымнары өлеше	%
10.	Коммуналь комплекс оешмаларына ягулык алуға субсидияләр бирүгә муниципаль бюджет чыгымнары динамикасы	мең сум
11.	Үзенә карата мәжбүри энергетик тикшерү үткәрелгән муниципаль бюджет исәбеннән финанслана торган бюджет учреждениеләре өлеше	%
12.	Муниципаль заказчылар тарафыннан төзелгән энергия сервисы килешүләре саны	данә
13.	Энергия сервисы килешүләре төзелгән дәүләт, муниципаль заказчылар өлеше	%
14.	Энергетик нәтижәлелек таләпләре нигезендә муниципаль ихтыяжлар өчен сатып алына торган товарлар, эшләр, хезмәтләр өлеше	%

15.	Торак урыны һәм коммуналь хезмэтләр өчен түләү буенча гражданнарға социаль ярдәм күрсәтү өчен муниципаль бюджет чыгымнары	мең сум/кеше
Торак фондында максатчан күрсәткечләр		
1.	Исәпкә алу приборлары (коллектив, индивидуаль) кулланып башкарыла торган исәпләүләр ясала торган торак йортларда кулланыла торган (индивидуаль һәм күпфатирлы) электр энергиясе, жылылык энергиясе, су, табигый газ күләмнәре өлеше	%
2.	Энергетик тикшерү үткәрелгән торак йортлар саны	данә
3.	Исәпкә алу приборларыннан файдаланып исәпләүләр башкарыла торган торак йортларда (шәхси һәм күпфатирлы йортларда) электр энергиясе, жылылык энергиясе, су, табигый газның чагыштырма чыгымы	Гкал/кв.м, кВтч/чел., куб.м./кеше мең куб.м./кв.м.
4.	Исәп-хисап ысулларын кулланып исәпләүләр башкарыла торган торак йортларда (шәхси һәм күпфатирлы йортларда) электр энергиясе, жылылык энергиясе, су, табигый газның чагыштырма чыгымы	Гкал/кв.м, кВтч/чел., куб.м./кеше мең куб.м./кв.м.
5.	Исәпкә алу приборларыннан файдаланып исәпләүләр башкарыла торган торак йортларда (шәхси һәм күпфатирлы йортларда) электр энергиясе, жылылык энергиясе, су, табигый газның чагыштырма чыгымын үзгәртү	Гкал/кв.м, кВтч/чел., куб.м./кеше мең куб.м./кв.м.
6.	Исәп-хисап ысулларын кулланып исәпләүләр башкарыла торган торак йортларда (шәхси һәм күпфатирлы йортларда) электр энергиясе, жылылык энергиясе, су, табигый газның чагыштырма чыгымын үзгәртү	Гкал/кв.м, кВтч/чел., куб.м./кеше мең куб.м./кв.м.
7.	Исәпкә алу приборларыннан файдаланып исәпләүләр башкарыла торган торак йортларда (шәхси һәм күпфатирлы йортларда) электр энергиясе, жылылык энергиясе, су, табигый газның чагыштырма чыгымын исәп-хисап ысулларын кулланып исәпләүләр башкарыла торган чагыштырма чыгымына карата үзгәртү	
Коммуналь инфраструктура системаларында максатчан күрсәткечләр		
1.	Жылылык энергиясен эшләп чыгаруга тотылган ягулыкның чагыштырма чыгымын үзгәртү	кгу.т./Гкал
2.	Тапшырганда жылылык энергиясе югалу күләме	Гкал
3.	Тапшырганда су югалу күләме	куб.м.
4.	Суну тапшырганда (транспортировка) кулланыла торган электр энергиясе күләмнәре үзгәрү динамикасы	кВтч
Транспорт комплексында максатчан күрсәткечләр		
1.	Жәмәгать транспортына караган мотор ягулыгын куллану буенча югары экономияле транспорт чаралары саны динамикасы	%

6. Татарстан Республикасы Арча муниципаль районының ягулык-энергетика комплексына характеристика

6.1. Жылылык белән тәэмин итү

Арча муниципаль районы чикләрендә жылылык энергиясен тәэмин итүче аларның эшчәнлегенә жылылык энергиясен жибәрү өлешендә жайга салына торган оешмалар:

- «Тепло-Сервис» ЖЧЖ.

Районның социаль өлкә объектлары өчен төп жылылык житештерүче һәм тәэмин итүче - «Тепло-Сервис» ЖЧЖ.

1.1.1 таблицада жылылык белән тәэмин итүче оешмалар киселешендә районның котельный хужалыгы исемлегенә китерелә.

6.1.1 нче таблица. АМР буенча коммуналь котельныйлар исемлегенә

№	Объект (котельный, номеры, кемнеке)	Билгеләнгән куәте (Гкал/сәг)	Казаннар			Кушылган йөкләнеш (Гкал/сәг)	Шартнамә йөкләнеше (Гкал)			
			тибы	саны	КПД, %		Жылылык	ГВС	Вентиляция	Барлыгы
Арча шәһәре «Тепло-Сервис» ЖЧЖ										
1	Котельный, Галактионов ур., 27б	16,4	БК-21 КВГ-7,5	4	85,91	2,64	1,3			1,3
2	Котельный, Банковская ур., 29а	0,2	Микро-100	2	92	0,18	0,09			0,09
3	Котельный, Галактионов ур., 11 а	0,077	СГ-43 RS-A-40	1 1	85,5 93	0,064	0,032			0,032
4	Котельный, ТАССРның 90 еллыгы, 29В	1,0	RS-500	2	93	0,658	0,329			0,329
5	Котельный, Большая ур., 77,5 нче гимназия	1,10	КВГ-500	2	87	0,473	0,24			0,24
6	Котельный, Бәширов ур., 12	0,4	RS-A-200	2	87	0,2	0,094			0,094
7	Котельный, Советлар майданы, 25	0,077	СГ-43	2	85,5	0,074	0,043			0,043
8	Котельный, Вәгъйзовлар, 16	0,2	СГ-43	2	85,5	0,11	0,047			0,047
9	Котельный ур., Новая ур., 16	0,5	RS-A-250	2	93	0,42	0,19			0,19
10	Котельный, Себер тракты, 14а	1,0	RS-A-500	2	93	0,48	0,24			0,24
11	Котельный, Галактионов ур., 31	1,0	СГ-43 АОГВ-29-1	1 1	85,5 85	0,062	0,042			0,042

№	Объект (котельный, номеры, кемнеке)	Билгеләнгән куәте (Гкал/сәг)	Казаннар			Кушылган йөкләнеш (Гкал/сәг)	Шартнамә йөкләнеше (Гкал)			
			тибы	саны	КПД, %		Жылылык	ГВС	Вентиляция	Барлығы
	Арча шәһәре, «Тепло-Сервис» ЖЧЖ буенча барлығы	21,954		24		5,361	2,647			2,647

Арча муниципаль районы буенча жылылык энергиясе жибәрү буенча төп күрсәткечләр 6.1.2 нче таблица таблицада китерелде.

6.1.2 нче таблица. 2021 елда Арча муниципаль районы буенча жылылык энергиясен куллану

Исеме	Жылылык , Гкал		ГВС, Гкал		Вентиляция		Барлығы, Гкал	
	2021 ел	2022 ел	2021 ел	2022 ел	2021 ел	2022 ел	2021 ел	2022 ел
Торак фонды	28,24	0,00	0,00	0,00	0,00	0,00	28,24	0,00
Сәламәтлек саклау (2 учр.)	2314,49	2373,20	234,96	61,45	0,00	0,00	2549,45	2434,65
Мәктәпләр (6 учр.) (2022 елдан 5 учр.)	4281,35	3813,31	0,00	0,00	0,00	0,00	4281,35	3813,31
Вузлар	0,00	0,00	0,00	0,00	0,00	0,00	0,00	0,00
Балалар бакчалары (8 учр.)	2644,80	3020,20	0,00	0,00	0,00	0,00	2644,80	3020,20
Техникумнар һәм ПУ (1 учр.)	683,897	715,51	0,00	0,00	0,00	0,00	683,897	715,51
Башка бюджет оешмалары (15 учр.)	3167,92	3206,14	102,66	99,68	0,00	0,00	3270,58	3305,82
Төзелеш индустриясе	0,00	0,00	0,00	0,00	0,00	0,00	0,00	0,00
Сәнәгать предприятиеләре	0,00	0,00	0,00	0,00	0,00	0,00	0,00	0,00
Транспорт	0,00	0,00	0,00	0,00	0,00	0,00	0,00	0,00
Авыл хужалыгы	0,00	0,00	0,00	0,00	0,00	0,00	0,00	0,00
Жәнлек совхозлары	0,00	0,00	0,00	0,00	0,00	0,00	0,00	0,00
Урман хужалыклары	0,00	0,00	0,00	0,00	0,00	0,00	0,00	0,00
Башкалар	748,52	752,30	0,00	0,00	0,00	0,00	748,52	752,30
Барлығы жылылык куллану	13869,22	13880,66	337,62	161,13	0,00	0,00	14206,84	14041,79



Бюджет кулланучылары арасында жылылык энергиясенә төп өлеше район мэгариф учреждениеләренә - мәктәпләргә һәм балалар бакчаларына туры килә (1-2 нче рәсем).



Районның жылылык-энергетик хужалыгының төп проблемасы, Татарстан Республикасының башка күпчелек районнарындагы кебек үк, кайбер кулланучыларның индивидуаль жылыту системасына күчү белән бәйлә рәвештә үзәкләштерелгән жылылык белән тәэмин итүгә ихтыяжның кимүе, чагыштырмача югары физик таушалган жылылык жиһазлары, шулай ук искергән жылылык челтәрләре.

Гамәлдәге котельныйларда казаннар урнаштырылган, аларның кайберләре хәзерге заман энергетик нәтижелелеккә таләпләренә туры килми, ягулык 190 кг га кадәр булган чагыштырмача түбән (86-88%) һәм аннан югарырак булганда, янғын куркынычсызлыгы автоматы гамәлдәге

таләпләргә туры килми, казанга килүче су эшкәртелми, бу исә өстәмә КПД кимүгә һәм казаннарның вакытыннан алда сафтан чыгуына китерә.

Баян ителгәннәре исәпкә алып, районда социаль объектларны һәм күпфатирлы торак йортларны жылылык белән тәмин итүнең индивидуаль системаларына күчерүү программасын гамәлгә ашыру дәвам итә, шуңа күрә торак-коммуналь предприятиеләр тарафыннан жылылык энергиясен гамәлгә ашыру күләме ел саен кими, ә кайбер котельныйлар эксплуатациядән чыгарыла.

6.1.3 нче таблица таблицада тәмин итүчеләр киселешендә 2016 елга жылылык энергиясенә расланган тарифлар турында мәгълүмат китерелә.

6.1.3 нче таблица. АМР жылылык белән тәмин итүче оешмалары буенча жылылык энергиясенә тарифлар

№	Жылылык белән тәмин итүче оешма исеме	Тариф 2022 елга, сум/Гкал
1	Арча шәһәре «Тепло-Сервис» ЖЧЖ	
	2022 елның 1 яртыеллыгы	1 899,76
	2022 елның 2 яртыеллыгы	1 989,89

6.2. Су белән тәмин ителеш

«Водоканал-Сервис» ЖЧЖ эшчәнлеге Арча шәһәре халкын, предприятиеләрен, оешмаларын һәм учреждениеләрен сыйфатлы эчәргә яраклы су белән, ташландык суларны килчәктә чистарту белән өзлексез тәмин итүгә юнәлдерелгән. Арча районының коммуналь су үткәргеч челтәрләреннән су микробиологик һәм санитария-химия күрсәткечләре буенча гигиена нормативларына туры килә.

Эчә торган су белән тәмин итү чыганаclarы - 30 грунт су алу жайланмасы: шулардан 3 - чишмәләр, 27 - артезиан коелары.

Гамәлдәге суүткәргечләрнең гомуми куәте тәүлегенә 12,1 м3 тәшkil итә.

Предприятиегә хезмәт күрсәтә торган суүткәргеч челтәрләрнең гомуми озынлыгы 01.01.2016 елга - 211,8 км тәшkil итә, шулардан 33 км - иске челтәрләр.

Арча муниципаль районы кулланучыларының барлык категорияләре буенча гомуми су куллану 2022 елда 885 мең куб.м күләмендә бәяләнә, шуларның 84%ы халыкка туры килә.

Районның күпчелек авыл жирлекләрен су белән тәмин итү скважиналардан гамәлгә ашырыла, су чыгымнарын исәпкә алу алып барылмый һәм чыгымнар гадәттә шәхсиләштерелмәгән. Электр энергиясе чыгымнары суны күтәртү һәм суыртуга, челтәрләрне һәм корымаларны эксплуатацияләүгә чыгымнар мондый очрактарда жирле үзидарә органнары тарафыннан халык исәбеннән исәп-хисап ысуллары белән компенсацияләнә. Якынча бәяләүләр буенча АМР авыл жирлекләрендә яшәүчеләр файдалана торган су күләме 900 мең куб.м/г тәшkil итә.

Хәзерге вакытта Арча шәһәрендә һәм Яна Кенәр авылында су белән тәмин итү «Водоканал-Сервис» ЖЧЖ тарафыннан гамәлгә ашырыла.

Арча шәһәре буенча ел саен 885,41 мең куб. м су кулланыла, шул исәптән:

- халык -744,4 мең куб.м (83,8%);
- бюджет оешмалары -74,0 мең куб. м (8,4%);
- башка кулланучылар- 67,01 мең куб.м (7,8%).

Күпчелек авыл торак пунктларында су белән тәмин итү жирлекләренң жирле советлары балансында артезиан су коеларыннан гамәлгә ашырыла.

Су чыгару ташландык суларны канализация челтәрләре аша шәһәрнең көньяк өлешендә урнашкан биологик чистарту корылмаларына (алга таба -БОС) озату юлы белән башкарыла. Шәһәр канализациясе системасы гомуми чыгарылышлы, хозфекаль. Канализация челтәрләре һәм корылмалары 2015 елның ноябрендә аренда шартнамәсе буенча "Водоканал-Сервис" ЖЧЖнен хезмәт күрсәтү балансына кабул ителгән.

Канализация белән шәһәр территориясенң 52,2 %ын гына колачлаган, ә калган 47,8 %ы жир асты ташландык су чокырларыннан файдалана Ташландык су «Водоканал-Сервис» ЖЧЖнен махсус техникасы белән шартнамәләр нигезендә БОСка чыгарыла.

Канализация коллекторларының озынлыгы 16,8 км тәшкил итә, шулардан 2,8 км авария хәлендә. Канализация челтәрләрендә 437 кое бар. БОСның паспорт куәте тәүлегенә 2000 м³ тәшкил итә. Ташландык суларны уртача тәүлеклек чистарту 1600 м³ тәшкил итә.

Су белән тәмин итү һәм су бүлү буенча төп проблемалар түбәндәгеләр:

- искергән челтәрләренң проценты югары;
- шәһәрне канализацияләү дәрәжәсен 45 %тан 70 %ка кадәр арттыру;
- КНС-1 реконструкцияләү.

6.2.1 таблица «Водоканал-Сервис» ЖЧЖ эшчәнлегенң төп күрсәткечләре

Күрсәткечләр	Хисап	Бәя	Фараз			
	2021	2022	2023	2024	2025	2026
Су күтәерү - барлыгы, мең куб.м	917,05	916,51	916,40	916,40	916,30	916,30
Югалтулар - барлыгы, мең куб.м.	31,44	31,10	31,00	31,00	30,90	30,90
Югалтулар - барлыгы, %	3,43	3,39	3,38	3,38	3,37	3,37
Тапшыру - барлыгы, мең куб.м.	885,62	885,41	885,40	885,40	885,40	885,40
шул исәптән						
бюджет учреждениеләренә, мең куб.м.	73,93	74,00	74,00	74,00	74,00	74,00
халыкка, мең куб.м.	744,40	744,40	744,40	744,40	744,40	744,40
башка кулланучыларга, мең куб.м.	67,29	67,01	67,01	67,01	67,01	67,01

6.3. Электр белән тәмин ителеш

Арча муниципаль районын электр белән тәмин итү «Татэнергосбыт» ААЖ тарафыннан Идел буе электр челтәрләренң Арча РЭСы челтәрләре аша гамәлгә ашырыла.

Арча муниципаль районы буенча электр энергиясен гомуми куллану 2021 елда - 93,901676 млн. кВт, шул исәптән:

- 44,202 млн.кВт *ч (47%тан артыгы) - халык;
- 16,202 млн. кВт *сәг (17%тан артык) - агросәнәгать секторы;

- 12,207 млн. кВт *сәг (якынча 13%) - сәнәгать предприятиеләре;
 - 0,496 млн. кВт *сәг (якынча 0,5%) - төзелеш индустриясе предприятиеләре;
 - 7,06 млн. кВт *сәг (якынча 8%) - социаль өлкә бюджет учреждениеләре, жирле үзидәрә, шулай ук урамнарны яктырту.

6.3.1 нче таблица. «Энергосбыт» предприятиесенең Идел буге филиалы эшчәнлегенең төп күрсәткечләре

Күрсәткечләр	Хисап	Бәя	Фараз			
	2021	2022	2023	2024	2025	2026
Электр энергиясе жибәрелде - барлыгы, мең кВтч.	93901,67	95779,71	96737,50	95770,13	93854,72	92446,90
шул исәптән						
бюджет учреждениеләренә, мең кВтч	7059,24	7200,43	7272,43	7199,71	7055,71	6949,88
халыкка, мең кВтч	44201,68	45085,71	45536,57	45081,20	44179,58	43516,88
башка кулланучыларга, мең кВтч	42640,74	43493,56	43928,49	43489,21	42619,42	41980,13

6-3 нче рәсем



6.4. Газ белән тәэмин ителеш

Арча районы кулланучыларын табигый газ белән тәэмин итүне «Сабыгаз» ЭПУ гамәлгә ашыра. 2021 елда жибәрелгән газның төп өлеше (жибәрүнең гомуми күләменең 65%тан артыгы) район халкына, тагын 23% - коммуналь энергетикага, сәнәгатькә һәм сәүдәгә туры килә. **Ошибка!** Источник ссылки не найден.

6.4.1 нче таблица. 2021 елда АМР бугенча табигый газ куллану

№	Кулланучылар категорияләре	Гомуми еллык газ куллану, мең куб.м
---	----------------------------	-------------------------------------

1	Торак-коммуналь сектор (халык)	52854
2	Бюджет учреждениеләре	5222
3	Сәнәгать һәм сәүдәпредприятиеләре	12464
4	Төзелеш индустриясе предприятиеләре	947
5	Агросәнәгать секторы, жәнлек совхозлары	1993
6	Транспорт	102
7	Энергетика	5305
	БАРЛЫҒЫ:	78887

6-4 нче рәсем



6.4.1 таблица. "Сабыгаз" ЭПУ эшчәнлегенә газ куллану күләме буенча төп күрсәткечләре, мең куб.м.

Күрсәткечләр	Хисап	Бәя	Фараз			
	2021	2022	2023	2024	2025	2026
Торак-коммуналь сектор (халык)	52854	52907	52113	51071	50050	48548
Бюджет учреждениеләре	5222	5227	5149	5046	4945	4797
Сәнәгать һәм сәүдәпредприятиеләре	12464	12476	12289	12044	11807	11449
Төзелеш индустриясе предприятиеләре	947	948	934	915	897	870
Агросәнәгать секторы, жәнлек совхозлары	1993	1995	1965	1926	1887	1831
Транспорт	102	102	101	99	97	94
Энергетика	5305	5310	5231	5126	5024	4873
БАРЛЫҒЫ:	78887	78966	77781	76226	74701	72460

7. Мунципаль программаны гамәлтә ашыру сроклары һәм этаплары
7.1 нче таблица. Мунципаль заказчынын Программаны гамәлтә ашыру белән идарә итү буюнча еллык эш планы

№ п/п	Эшләр исеме	Башкару сроклары	Катнашучы
1	2	3	4
1.	Торак йортларда, саламәтлек саклау һәм мөгариф объектларында энергияне сак тоту чараларын гамәлтә керту буюнча эшләр составын төгәлләштерү, жиһаз типларын сайлау һәм һәр объект буюнча энергияне сак тоту чараларын аерым гамәлтә керту буюнча эшләрне баялду, кирәк булганда проект-смета документациясен эшләүне оештыру	III квартал	Шәһәр һәм авыл жирлекләре, мөгариф идарәсе, мәдениет идарәсе, үзәк район хастаханәсе жаваплы вәкилләре һ.б.
2.	Конкурс документларын әзерләу (лотлар буюнча рәсемнәр белән) һәм программа чараларын гамәлтә ашыручы башкаручыларны сайлап алуға конкурс уздыру	III квартал	АМР башкарма комитеты
3.	Мунципаль предприятиеларда энергияне сак тоту эшләре планын төгәлләштерү	III - IV квартал	Мунципаль предприятиелар
4.	Энергияне сак тотуны пропагандалау эшләрен оештыру	III - IV квартал	Шәһәр һәм авыл жирлекләренән жаваплы вәкилләре
5.	Пилот проектлары буюнча эшләрне оештыру	III - IV квартал	АМР башкарма комитеты
6.	Пландаштырылган елга эшләренән жыелма планын энергияне сак тоту буюнча комиссиягә килештерүгә һәм алга таба Ауча мунципаль районы администрациясе башлыгы урынбасарына раслауға юнәлтү	Һәр елнын IV кварталы - Программаны гамәлтә ашырунын алдагы еллары өчен	
7.	2022 һәм аннан соңгы елларда энергияне сак тоту чараларын гамәлтә керту, жиһаз типларын сайлау һәм һәр объект буюнча энергияне сак тоту чараларын гамәлтә керту буюнча эшләр бәясен аерым баялау өчен пландаштырылган торак йортларын, мөгариф һәм саламәтлек саклау объектларынын адреслы исемлеген төзү, кирәк булганда проект-смета документациясен эшләүне оештыру.	Программаны гамәлтә ашыру елыннан алдагы елнын III - IV кварталы	Шәһәр һәм авыл жирлекләре, мөгариф идарәсе, мәдениет идарәсе, үзәк район хастаханәсе жаваплы вәкилләре һ.б.

№ п/п	Эшлар исеме	Башкаруу сроктары	Катнашуучы
1	2	3	4
8.	Энергетик тикшеру (энергия аудиты) үткөрү объектарын сайлау	2022 елнын октябрэ - Программаны гамэлгэ ашыруунун беренче елы өчен; Алдагы елнын IV кварталы - Программаны гамэлгэ ашыруунун алдагы еллары өчен	АРЧДА МУНИЦИПАЛЬ РАЙОНЫ БАШКАРМА КОМИТЕТЫ
9.	АМР объектарына энергия аудиты үткөрү өчен конкурс документациясен азерлеу (лотлар буенча бизаклар белен) һәм энергетика тикшеруе оешмаларын сайлап алуга конкурс уздыру	2022 елнын октябрэ - Программаны гамэлгэ ашыруунун беренче елы өчен; Алдагы елнын IV кварталы - Программаны гамэлгэ ашыруунун алдагы еллары өчен	АРЧДА МУНИЦИПАЛЬ РАЙОНЫ БАШКАРМА КОМИТЕТЫ
10.	2023 елгы программа чараларын гамэлгэ ашыруу башкаруучыларын сайлауга конкурс документациясен азерлеу (лотлар буенча расемнар белен) һәм конкурс үткөрү	2022 елнын октябрэ	АРЧДА МУНИЦИПАЛЬ РАЙОНЫ БАШКАРМА КОМИТЕТЫ

8. Энергия ресурсларын кулланганда энергияне сак тоту

8.1. Бюджет өлкәсе оешмаларында энергияне сак тоту

01.01.2022 елга булган мәгълүматларга караганда, Арча районында түбәндәге бюджет учреждениеләре эшли:

- мәктәпләр - 34;
- мәктәпкәчә учреждениеләр - 48;
- башка мәгариф учреждениеләре - 7;
- медицина учреждениеләре - 59;
- мәдәният объектлары һәм учреждениеләре - 131;
- бюджеттан финансланучы башка учреждениеләр - 35.

Бюджет учреждениеләре били торган биналарның гомуми мәйданы - 207,6 мең кв.м, АМР бюджет өлкәсе хезмәткәрләре саны - 4075 кеше.

2021 елда Арча районының социаль өлкә объектлары тарафыннан гомуми куллану:

- электр энергиясе - 7059,24 мең кВт*сәг;
- жылылык энергиясе - 13,5 мең Гкал;
- су - 74 мең куб.м;
- табигый газ - 5,222 млн. куб.м.

"Энергияне сак тоту һәм энергетик нәтижелелекне арттыру турында һәм Россия Федерациясенең аерым закон актларына үзгәрешләр кертү турында" 2009 елның 23 ноябрендәге 261-ФЗ номерлы федераль законның 24 ст. 1 өлеше нигезендә бюджет учреждениеләре ел саен энергия ресурсларының һәрберсен куллануны 3% ка киметергә тиеш, бу 2025 елга 15% тан да ким булмаган күләмдә экономиягә китерәчәк.

Күрсәтелгән ТЭР куллану темплары бюджет учреждениеләре киселешендә Программа буенча энергияне сак тоту фаразы нигезенә салынды (4.1.1таблица).

8.1.1 таблица. Социаль өлкө учрежденислеренде, бюджет учрежденислеренде энергия ресурстарын экономиялауен жылма жылма күрсөткөчлөрө

№	Күрсөткөчлөр	Бардыгы 2022-2025 елларга	шул исептен еллар буенча				
			2022 ел	2023 ел	2024 ел	2025 ел	
1	2	3	4	5	6	7	
1.	Электр энергиясен куллунуны еллык кыскарту, мен кВт*саг	809,8	211,8	205,4	199,3	193,3	
2.	Су куллунуны еллык кыскарту, мен куб м.	8,4883	2,2200	2,1534	2,0888	2,0261	
3.	Табигыый газ куллунуны еллык кыскарту, мен куб м.	599,0	156,7	152,0	147,4	143,0	
4.	Электр энергиясен суммар экономиялау (үсө торган натижө), мен кВт сагаты	-	211,8	417,2	616,5	809,8	
6.	Суну гомуми экономиялау (үсө торган натижө), мен куб м.	-	2,2200	4,3734	6,4622	8,4883	
5.	Газны суммар экономиялау (үсө торган натижө), мен куб м.	-	156,7	308,7	456,1	599,0	
7.	Экономияланган ягулык-энергетик ресурстарнын баясе, мен сум, 2021 ел баяларенде	7303,52	1910,13	1854,83	1797,20	1743,32	

Бюджет даирәсе объектларында энергияне сак тотуга юнәлдерелгән төп чаралар биналарның жылылык югалтуларын киметү һәм электр энергиясен куллануны киметү буенча чаралар булырга тиеш.

Әлеге Программаны гамәлгә ашыруга юнәлдерелгән финанслау күләменә карап, 2022-2025 еллар дәвамында түбәндәге чаралар үтәлергә мөмкин:

- барлык объектларда, шул исәптән урам утларында лампаларны энергия саклаучы LED яктырткычларга алыштыру

- бюджет учреждениеләре биналарының пыялаларын алыштыру, стеналарны һәм уемнарны жылыту;

- жылылык белән тәэмин итү һәм ГВСның эчке системаларын заманча энергетик яктан нәтижелерәк жиһазларга алмаштырып реконструкцияләү.

Әлеге энергияне саклау чараларын уздыруның максаты шулай ук һәр очракта энергиягә аудит үткәру нәтижеләренә нигезләнә.

8.2. Торак йортларда энергияне сак тоту

Арча районының торак фондының гомуми мәйданы 1,215 млн. кв.м тәшкил итә, шул исәптән күпфатирлы торак йортлар - 0,144 млн. кв.м. Район халкы 01.01.2021 елга 51,500 мең кеше тәшкил итә (шул исәптән Арча шәһәрәндә - 21,00 мең кеше). АМР халкы буенча ягулык-энергетик ресурсларын еллык куллану:

- 44,202 мең кВт*сәг -электр энергиясе;

- 0 Гкал -жылылык энергиясе,

- 744,4 мең куб. м -су;

- 52,854 мең куб.м. -табигый газ.

Тулаем алганда, 47 %ка якыны электр энергиясе , 84 %тан артыгы - су, 67 %ы - газ.

8-2 нче рәсем



01.01.2022 елга булган мәгълүматларга караганда, 15111 торак йорт файдалануда, шул исәптән 194 - күпфатирлы торак йорт. Арча шәһәре өчен 70-90 нчы елларда төзелгән, шулай ук 2000 елдан соң төзелгән 2-3 катлы кирпеч йортлар хас.

Беренче массакуләм сериядәге торак йортларның тышкы якларының түбән жылылык саклау сыйфатлары жылылык энергиясен югары дәрәжәдә куллануның төп сәбәбе булып тора һәм биналар жылылык саклау буенча заманча таләпләргә җавап бирми (корылмалар аша жылылык югалу 30-40% ка җитә).

Торак биналарның энергетик нәтижәләгән күтәрү өчен тәкъдим ителә торган чаралар исемлегенә түбәндәге эшләр керә:

→ киртәләүче өслекләрнең жылылыгын көчәйтү (шул исәптән иске тәрәзәләрнен пыяласын пыяла пакетларга алыштыру, уемнарны һәм балконнарны пыялалау);

→ тәрәзә һәм ишек уемнарының ярыкларын жил кермәслек итеп тыгызлау юлы белән жылылык югалуны киметү, керү ишекларен һәм подъездларны доводчиклар белән җиһазлау;

→ жылытылмый торган подвалларда һәм чормаларда эчке торба үткәргеч су системаларын жылыту (жылылык изоляциясен торгызу);

→ радиаторларның эчке өслекларен һәм торба үткәргеч системаларын җиһазларны сүтмигә генә реагент белән юып, гидротехник һәм жылылык югалтуларын киметү;

→ энергияне саклай торган заманча яктырткычлар, яктылык диодлары нигезендә эчке яктырту системасын модернизацияләү;

→ подъездларны, баскычларны яктырту системаларын автомат җайга салу системалары (хәрәкәт датчиклары) белән җиһазлау.

Әлеге эшләрне комплекслы рәвештә, бер үк вакытта энергия ресурсларын экономияләүнен иң яхшы нәтижәләренә ирешү өчен йорт һәм фатир саен исәпләү төеннәре урнаштыру/алыштыру максатка ярашлы. Күрсәтелгән чаралар күпфатирлы торак йортларның күбесендә массакуләм уздырылырга мөмкин, чөнки Россиянең урта полосасында берничә тапкыр эксплуатацияләүнен реаль шартларында нәтижәләгәнә тикшерү уздырылды. Торак секторда Программа чараларын гамәлгә ашыру нәтижәсендә энергетик ресурсларны экономияләү күрсәткечләре 8.2.1 таблица таблицадә китерелдә.

2022 елга аларның энергетик нәтижәләгән арттыру буенча эшләр күләменә кертелгә тиешле торак йортларның адреслы исемлеген, әлеге эш төренә СРО кертү мөмкинлегә булган махсулаштырылган оешма җәлеп итеп, биналарны энергетик тикшерү нәтижәләре буенча формалаштырырга кирәк.

8.2.1 таблица. Торак секторында энергия ресурстарын экономиялуенен жыгелма күрсөткөчлөрө

№	Күрсөткөчлөр	Бардыгы 2022-2025 елларга	Шул исаптан еллар буюнча				
			2022 ел	2023 ел	2024 ел	2025 ел	
1	2	3	4	5	6	7	
1.	Электр энергиясен кулланыны еллык кыскарту, мен кВт*саг	5070	1330	1290	1250	1210	
2.	Су кулланыны еллык кыскарту, мен куб м.	85,39	22,33	21,66	21,01	20,38	
3.	Табигыт газ кулланыны еллык кыскарту, мен куб м.	6062,73	1585,62	1538,05	1491,91	1447,15	
4.	Электр энергиясен суммар экономиялау (үсө торган натикжө), мен кВт сагаты	-	1330	2620	3870	5080	
6.	Суны томуми экономиялау (үсө торган натикжө), мен куб м.	-	22,33	43,99	65,0	85,38	
5.	Газны суммар экономиялау(үсө торган натикжө), мен куб м.	-	1585,62	3120,67	4612,58	6062,73	
7.	Экономияланган ягулык-энергетик ресурстар бөсө, мен сум, 2021 ел баяларенде	61095	15984	15504	15034	14573	

8.3. Энергия ресурсларын кулланыуы коммерцияле исэпкэ алу системасын оештыру

Энергия ресурсларын барлык этаптарда исэпкэ алуны оештыру (житештерү, бүлү, кулланыу) барлык энергия саклаучы чаралар өчен төп пункт булып тора. Арча районында исэпкэ алу төөннөрөн урнаштыру программасын гамэлгэ ашыру кулланучыларның энергия ресурслары өчен түлэү буенча экономия булуын күрсэтэ, житештерү һәм энергия кулланыу процессында катнашучыларны энергияне сак тотуны матди кызыксындыру механизмнары өчен шартлар тудыра, шулай ук зур югалтулар булган участокларны ачыкларга, энергияне сак тоту чараларын гамэлгэ кертү нәтижеләрен контрольдә тотарга мөмкинлек бирэ.

Хәзерге вакытта АМРның бер кешесенә уртача чагыштырма су кулланыу тәүлегенә 47,0 л тәшкил итэ, тулаем район буенча кулланыуы исэпкэ алып, коммерция приборлары белән тәэмин ителеш дәрәжәсе - 87%, шул исэптән күпфатирлы торак фондында - 99%, калган су өчен исэпләүләр расланган нормативлар буенча гамэлгэ ашырыла. Тәжрибә күрсәткәнчә, торак йортларда һәм фатирларда исэпкэ алу приборларын урнаштыру, комфортлылык дәрәжәсен киметмичә, исэпләнгән су кулланыуы 10-15% ка киметергә мөмкинлек бирэ, моннан тыш челтәрләрдәге югалтулар күләмен баяләргә мөмкин була, бу эксплуатацияләүче оешмаларны югалтуларны бетерү проблемасына тагын да жентекле игътибар бирергә мәжбүр итэ.

АМР буенча уртача исэпләү приборлары (нигездә, объектлы һәм гомумйорт) белән тәэмин ителеш нибары 54 % тәшкил итэ. Коммерция исэбе системасы булмау һәм муниципаль дәрәжәдә расланган нормативларны жылылык белән тәэмин итүче оешма белән үзара исэп-хисапларда кулланыуа бәйлә рәвештә, 2021 ел йомгаклары буенча ягулык өчен түлэүгә акча күчөрүне 2,5 - 3,0 млн. сум күләмендә баяләргә мөмкин.

Электр энергиясен кулланыу өлешендә АМР буенча исэпләү приборлары күрсәткечләре буенча жибәрү күләме бүгенгә көнгә 100% тәшкил итэ, шул исэптән КФЙ буенча - 100%. Әмма кулланыу өчен үзара исэп-хисапларда кулланыла торган электр счетчикларының бер өлеше (бигрәк тә иске йортларда), искергән механик бер тарифлы модельләр, тәүлекнең вакытына, ял яки эш көннөрөнә бәйлә тарифлар буенча тулы кыйммәтле дифференциацияләнгән исэпкэ алуны оештырып булмый.

Энергия ресурсларын исэпкэ алуның коллектив (гомумйорт) төөннөрөн исэпкэ алуның индивидуаль (фатир саен) приборларын кертү белән параллель рәвештә урнаштыру максатка ярашлы.

Индивидуаль исэпкэ алудан аермалы буларак, исэпкэ алуның гомумйорт төөннөрә кулланыу күләмнөрөн генә түгел, ә ресурсларның сыйфат (басымны, температураны һ.б.) параметрларын да контрольдә тотарга мөмкинлек бирэ, аларны үтәмәү кулланыу күләменә тигез артуына китерергә мөмкин. Моннан тыш, гомумйорт исэпкэ алу приборлары, ресурслар белән тәэмин итүче оешмалар белән исэп-хисап ясаганда, су яки жылылык энергиясе югалтуларын төгәл билгеләргә, күпфатирлы йортны су һәм жылылык белән тәэмин итү системаларында югалтуларны ачыкларга мөмкинлек бирэ, һәм тулаем алганда, ресурсларны сак тоту өчен реаль мөмкинлекләр бирэ. Гомумйорт исэпкэ алу приборын урнаштыру югалтулар барлыкка килү урыннарын - йорт челтәрләрендә яки тәэмин итүче челтәрләрдә- локальләштерергә мөмкинлек бирэ.

8.3 нче таблица. АМР буюнча энергия ресурсларын кулланыуны коммерциячел исепке агу приборларын керту программасы

Күрсәткечләр	Барлыгы 2022-2025 елларга	Шул исәптән еллар буюнча				
		2021 факт	2022	2023	2024	2025
Электр энергиясен исәпке агу приборлары саны, дана	2408	446	462	500	500	500
су исәпләу приборлары саны, дана	1995	395	400	400	400	400
Электр энергиясен исәпләу приборларын урнаштыруга тотылган барлык чыгымнар, млн. сум.	4,816	0,892	0,924	1	1	1
Су исәпләу приборларын урнаштыруга тотылган барлык чыгымнар, млн. сум.	2,992	0,592	0,6	0,6	0,6	0,6

9. Арча муниципаль районының энергетика балансы һәм энергияне сак тоту потенциалы

9.1 таблица. АМР энергетика балансының төп күрсәткечләре

№	Күрсәткеч исеме	2021 ел	2022 ел
Жылылык белән тәмин итү			
1	Жылылык энергиясе житештерелде, мең Гкал	14,8	14,8
2	Жылылык энергиясе жибәрелде, мең Гкал	13,9	13,9
3	шул исәптән халыкка, мең Гкал	0,003	0,0
4	Жылылык энергиясен югалтулар, мең Гкал	0,9	0,9
5	Югалтуларның чагыштырма авырлыгы, %	6,5	6,5
Су белән тәмин ителеш			
1	Су челтәренә китерелгән су, мең куб м.	917,5	916,5
2	Кулланучыларга жибәрелгән су, мең куб м.	885,6	885,4
3	шул исәптән халыкка, мең куб м.	744,4	744,4
4	Су югалтулар, мең куб м.	31,44	31,1
5	Югалтуларның чагыштырма авырлыгы, %	3,43	3,39
Электр белән тәмин итү			
1	Электр энергиясен куллану, мең кВт*сәг	93902	95780
2	шул исәптән халык тарафыннан, мең кВт*ч	44202	45085
Газ белән тәмин итү			
1	Табигый газ куллану, мең куб м.	78887	78966
2	шул исәптән халык тарафыннан, мең куб м.	52854	52907

Арча районы буенча энергияне сак тотуның норматив потенциалы якинча түбәндәге чагыштырма күрсәткечләрдә бәяләнә:

- электр энергиясе буенча - 17 - 20 %;
- су буенча - 15 - 18 %;
- газ буенча - 1,5 - 2,0%.

9.1. Торак йортларны энергетик тикшерү һәм паспортлаштыру

Торак йортларны энергетик тикшерүләренң төп бурычы энергетик ресурсларны куллануның югары булу сәбәпләрен ачыклау һәм әлеге күрсәткечләргә киметү ысулларын билгеләү. Энергетик тикшерүләр үтәү тәртибе даими характерда.

Энергетик тикшерү торак йортларны энергетик тикшерү турындагы расланган нигезләмә нигезендә гамәлгә ашырыла. Энергетик тикшерүләр буенча эшләр өч этапны күздә тотат:

- торак йортларда энергия куллануны мониторинглау;
- энергия ресурсларын куллануның аеруча югары күрсәткечләренә ия торак йортлар исемлеген төзү;
- торак йортларда турыдан-туры энергетик тикшерүләр.

Энергетик тикшерү СРО кертү мөмкинлеге булган махсулаштырылган оешмалар рөхсәт ителә.

Планлы чара буларак энергетика паспортлаштыруы барлык күп фатирлы торак йортларны да колачларга тиеш. Эш 2018 елга кадәр башкарылырга тиеш. Кабат паспортлаштыру чоры торак йортларны энергетика паспортлаштыруы турындагы расланган нигезләмә белән билгеләнә.

2022-2023 елларда Арча муниципаль районы Башкарма комитеты түбәндәгеләрне эшләргә һәм расларга тиеш:

торак йортларның энергетика паспорты турындагы нигезләмә;

торак йортларны энергетик тикшерүләргә графигы;

торак йортларның энергия куллануын мониторинглау тәртибе.

Энергетик тикшерү нәтижәләре буенча төзелгән энергетика паспортында түбәндәге мәгълүмат булырга тиеш:

1) кулланыла торган энергетика ресурсларны исәпкә алу приборлары белән тәмин итү турында;

2) кулланыла торган энергетик ресурслар күләме турында һәм аларны үзгәртү турында;

3) энергетик нәтижәлек күрсәткечләре турында;

4) энергияне сак тоту потенциалы турында, шул исәптән табигый чагылышта энергетик ресурсларның мөмкин булган экономияләрен бәяләү турында;

5) энергияне сак тоту һәм энергетик нәтижәлекне арттыру буенча типлаштырылган чаралар исемлеге турында.

Паспортлаштыру нәтижәләре Программа чараларын формалаштыру өчен нигез булырга тиеш. Гамәлдәге паспортта төзәтмәләр рәвешендә вакытыннан алда паспортлаштыру энергияне сак тоту буенча чаралар башкарылган яисә капитал ремонт яисә реконструкция эшләре башкарылган йортлар буенча гамәлгә ашырыла.

1 этап. Торак йортларда энергия куллануны мониторинглау.

Энергия ресурсларын куллануның түбәндәге аерым күрсәткечләрен бәяләп, торак йортларда электр энергиясе, жылылык энергиясе, су, газ куллануны анализлауны оештыру:

- айга гомуми мәйданның 1 кв. метрына ягулык (жылылык бирү чорына);

- ГВС 1 кешегә Гкал;

- аена 1 кешегә кВт- сәг. электр энергиясе;

- аена 1 кешегә куб.м табигый газ.

2 этап. Энергия ресурсларын куллануның аеруча югары күрсәткечләре булган торак йортлар исемлеген төзү.

Еллык куллану нәтижәләре буенча энергия ресурсларын чагыштырмача куллануның иң югары күрсәткечләре булган торак йортлар исемлеге билгеләнә, бу исемлеккә энергия ресурслары белән тәмин ителештә проблемалар ачыкланган торак йортлар кертелә. Йортларның гомуми исемлеге энергетик тикшерүләренң еллык планы рәвешендә раслана.

3 этап. Энергетик тикшерүләргә.

Энергия ресурсларын куллануны киметү буенча билгеле бер техник карарлар әзерләп, торак йортларны энергетик тикшерүләренң еллык планын үтәү. Барлык чаралар энергияне сак тоту һәм энергетик нәтижәлекне күтәрү муниципаль программасын гамәлгә ашыру планына кертелә.

9.2. Социаль өлкө объектларын һәм муниципаль предприятиеләрне энергетик тикшерү һәм паспортлаштыру

Планлы чара буларак энергетика паспортлаштыруы шулай ук социаль өлкөнөң барлык объектларын, муниципаль предприятиеләрне һәм учреждениеләрне, беренче чиратта мәгариф һәм сәламәтлек саклау учреждениеләрен үз эченә алырга тиеш. 2009 елның 23 декабрендөгә 261-ФЗ номерлы федераль законның 16 нчы ст. 2 нче пунктында бюджет өлкәсе объектларын энергетик тикшерү һәм паспортлаштыру эше тулысынча 31.12.2012 елга кадәр башкарылырга тиеш; кабат паспортлаштыру чоры закон таләпләре белән 5 елга кимендә 1 тапкыр билгеләнә.

2022 елда Арча муниципаль районы Башкарма комитеты түбәндәгеләрне эшләргә һәм расларга тиеш:

- бюджет өлкәсе объектлары өчен энергетика паспорты формасы;
- бюджет өлкәсе объектларын энергетика паспортлаштыруы турындагы нигезләмә;
- бюджет өлкәсе объектларында энергия куллануны мониторинглау тәртибе.

Эшне оештыру һәм аның этаплары торак йортлар өчен булган принцип буенча формалаша.

Бюджет учреждениеләрен, дәүләт һәм муниципаль предприятиеләрне, шулай ук социаль объектларны энергетик тикшерүгә чыгымнар Арча муниципаль районының, республика һәм федераль бюджетларның берләштерелгән бюджеты хисабына - бюджет буйсынуындагы дәрәжәгә карап, 3,0 млн. сум күләмендә күздә тотылырга тиеш.

10. Кулланыла торган электр куәтен киметү

Бүлекнең максаты - яңа чыганаclar төзелешенә альтернатива буларак куәт кытлыгын бетерү методларының берсе булган кулланыла торган электр куәтен киметү.

Программа кысаларында сәнәгать булмаган электр энергиясен кулланучыларда реактив куәтне компенсацияләү белән бәйлә эшләрне оештыру планлаштырыла.

1. Электр энергиясен куллануны аңлы рәвештә пик сәгатьләрдә чикләүгә юнәлдерелгән энергияне сак тотуны пропагандалау буенча кулланучылар белән эшләү. Әлеге чара иң югары нокталарда куллану максимумын 10% ка кадәр киметергә мөмкинлек бирә.

2. Кулланучыларның барлык төркемнәрен электр энергиясен исәпкә алу приборларын төнге тарифка алмаштыруга стимуллаштыру.

3. Салкын вакытта жылылык сыйфатын тикшереп торы һәм биналарны жылыту өчен электр жылыткычларыннан файдалануны булдырмау максатларында, кулланучыларның уңайсызлыklar турында шикәятләре барлыкка килү сәбәпләрен оператив рәвештә бетерү.

11. Программаның пилот проектлары сыйфатында гадәти булмаган һәм торгызыла торган энергия чыганаclarы

Россиядә энергия белән тәмин итү системасы, нигездә, яңартылмый торган ягулыкның 85% н файдаланучы эре энергия чыганаclarы һәм алга таба кече энергетика жайланмалары белән комбинациясенә уңай үсеш аша илнең энергетика комплексы инфраструктурасында үзенең төп ролен саклап калуга юнәлдереләчәк. Энергетика тармагының ышанычлы һәм квалификацияле эшләве өчен мондый интеграция якин киләчәктә илнең сәнәгать регионнары икътисадының алга таба үсешен тәмин итәргә мөмкинлек бирәчәк.

Шуның белән бергә, төрле баяләүләр буенча ил территориясенә 50 дән 70% ка кадәр электр энергиясе белән яңарту һәм төп модернизация таләп итә торган автоном чыганақлардан тәмин ителә. Билгеле сәбәпләр буенча, ягулыкның казылма төрләре бәясе, экологик һәм энергетик таләпләре яңартыла торган энергия чыганақларын үстерү өчен кирәкле шартлар тудыра һәм Россиядә үзәкләштерелгән энергия белән тәмин итү зоналарында уңай шартлар тудыра.

Гадәти булмаган һәм яңартыла торган энергия чыганақлары нигезендә электр һәм жылылык генерациясе объектлары, кагыйдә буларак, югары фән һәм капитал сыешлылык белән аерылып тора. Әмма аларда ягулык өлеше булмау исәбенә алар гадәти энергия чыганақлары белән чагыштырганда көндәшлеккә сәләтле булалар. Хәзерге вакытта Россиядә әлеге үзәнчәлекләр нигезендә торгызыла торган чыганақлар базасында энергия жайланмалары төзүнең киң инвестицион жәлеп итүчән базары формалаша.

Инновацион техник чишелешләргә гәмәлгә кертү тәҗрибәсе шуны күрсәтә: радицион булмаган, яки яңартыла торган перспектив чыганақларны үзләштерүнең беренче этапларында максатчан тырышылык һәм чаралар кирәк, чөнки яңа жайланмаларның икътисади нәтиҗәләгәнә башлангыч юнәлеш бирү аларны үзләштерү процессын кыенлаштыра. Дәүләт, муниципаль ярдәмнән тыш, энергиянең гадәти булмаган һәм яңартыла торган чыганақларын кертү проектларын гәмәлгә ашыруда актив катнашу, әлеге техник чишелешләргә кертүдә махсулашкан компанияләр - технологияләр уйлап табучылар (житештерүчеләр) яисә инжиниринг компанияләргә кабул итәргә тиеш.

Гадәти булмаган һәм (яисә) яңартыла торган энергия чыганақларын кулланып, югары нәтиҗәле энергия саклаучы төрле проектларны киң кертүнең иң перспективалы механизмы - озак сроклы энергия сервисы килешүләре (контрактлар) нигезендә.

Гадәти булмаган яисә яңартыла торган чыганақлар нигезендә кече энергетиканы үстерүне стимуллаштыруда дәүләтнең роле, энергия нәтиҗәләгәнә булган предприятиеләргә һәм оешмаларга салымнар һәм жыемнар буенча преференцияләр, уңайлы жайга салынулы тариф һ.б. бирүдән гыйбарәт.

2009 елның 23 декабрәдәгә 261-ФЗ номерлы федераль закон нигезләмәләре үз көченә бергәч, РФ Бюджет кодексында дәүләт һәм муниципаль заказчыларның килешү бәясе экономияле энергия ресурслары бәясенә проценты буларак билгеләнә торган энергия сервисы килешүләргә төзү хокукы беркетелде. Шуңа ук вакытта, мондый шартнамәнең гәмәлдә булу срогын аның буенча бюджет йөкләмәләргәнә расланган лимитларының гәмәлдә булу сроқларыннан арттыру рөхсәт ителә.

Шулай ук РФ Салым кодексына төзәтмәләр белән югары класслы энергетик нәтиҗәләлек объектлары өчен тизләтелгән амортизация куллану хокукы беркетелә.

РФ Салым кодексында, әгәр ул үз житештерүенә (эшләр, хезмәт күрсәтүләргәнә) энергетик нәтиҗәләгәнә арттырса, энергия нәтиҗәләгәнә иң югары класслы объектларын булдыруга, энергиянең яңартыла торган чыганақларын булдыруга инвестицияләсә, табышка салым буенча инвестиция салым кредитын оештыру хокукы беркетелгән.

Россия Федерациясендә торгызыла торган энергия чыганақларын кулланып, электр энергиясен житештерү һәм куллануның максатчан индикаторлары күрсәткечләргә билгеләнгән.

Әлеге бүлектә куелган бурычка ирешү өчен түбәндәгә сынау проектларын гәмәлгә ашыру каралган:

- тышкы яктырту терәкләргәнә кояш энергиясен кулланучы жайланмаларны гәмәлгә кертү;

- биогаз, агач эшкертү калдыкларын, биоагулык, шул исәптән пиролиз, когенерацион һ.б. калдыклар белән эшли торган жылылык һәм электр генерацияләү жайланмаларын кертү;

- жылылык һәм суыклык өчен жылылык насосларын кертү.

Күрсәтелгән пилот проектларын нигезләү һәм проектлау фаразланган объектларны энергетик яктан тикшергәннән соң гына мөмкин.

11.1 нче таблица. Гадәти булмаган һәм яңартыла торган энергия чыганаclarыннан файдаланып тәкъдим ителә торган пилот проектлары

№	Чара	Нәтижә	Чыгымнар
1	Урамнарны кояш энергиясе белән эшли торган энергияне саклаучы яктырткычлар белән яктыртуның гибрид системалары	Электр энергиясе чыгымын кимендә 50 %ка киметү; электр белән тәэмин итү өзеклекләреннән саклау	Кертү бәясе, шул исәптән жиһазлау 1 км юлга 500-750 мең сум
2	Биогаз, агач эшкертү калдыклары, биоагулык белән эшли торган жылылык һәм электр белән тәэмин итү жайланмалары	Табигый газны яндырудан читләшү; электр энергиясен экономияләү; житештерү һәм куллану калдыкларын эшкертү	Жиһазларның бәясе 1 кВт куәткә 7-10 мең сум исәбеннән
3	Торак йортларны, административ биналарны жылыту һәм кондиционерлау өчен жылылык насослары	Табигый газ яндырудан читләшү; тышкы жылылык челтәрләреннән бәйсезлек; электр энергиясен 1 кВт-сәг.кә 5 кВт сарыф итү	Жылылык насосларын монтажлау жиһазларының һәм эшләренә бәясе - жылылык куәтенә 1 кВтына 50 мең сум исәбеннән

Күрсәтелгән пилот проектларын эшләү барышында техник, оештыру һәм финанс мәсьәләләрен эшләү алга таба да гадәти булмаган һәм яңартыла торган чыганаclar өлкәсендә иң перспективалы һәм тормышка ярашлы техник чишелешләрне сайлап алу һәм гамәлгә ашыру өчен алынган тәҗрибәне файдаланырга мөмкинлек бирәчәк.

12. Кулланучылар арасында аңлату эшләре

Арча муниципаль районы энергетика системасының нәтижелелеген арттыруның чынлыктагы темплары, беренче чиратта, кулланучының энергияне сак тотуга мөнәсәбәтенә, әлеге мәсьәлә буенча халыкның барлык катламнарының аңлау дәрәжәсенә бәйле.

Энергияне сак тоту өлкәсендә пропаганда һәм аңлату эшенә максаты - әлеге проблемага тотрыклы игътибар формалаштыру, энергияне сак тоту мөһимлеген һәм зарурлыгын турында жәмәгәтчелек фикерен булдыру юлы белән район халкын энергияне сак тоту һәм энергетик нәтижелелеккә күтәрү процессына җәлеп итү.

Максималь нәтижелелеккә халыкның һәм хакимиятнең муниципаль органнарының тыгыз элемтәсе шартларында ирешергә мөмкин.

Программада бу юнөлөштө берничэ чара каралган:

→ район халкының, предприятие һәм оешмаларның, идарэче компаниялэрнең һәм торак милекчелэре ширкэтлэрнең барлык социаль катламнарын энергияне сак тоту процессына жәлеп итү;

→ көнкүрөштө энергияне сак тоту ысуллары, энергияне сак тоту технологиялэрнең һәм жайланмаларының өстенлеклэре, аларны сайлау һәм эксплуатацияләү үзенчәлеклэре турында һәркем файдалана алырлык мәгълүмат бирү;

→ энергия ресурсларына һәм аларны тотуга сакчыл мөнәсәбәтнең абруйлы булуына жәмәгәтчелек мөнәсәбәтен актив формалаштыру;

→ балалар һәм үсмерлэрнең дөньяга карашын формалаштырырга мөмкинлек бирэ торган район мәгариф учреждениелэре укучылары арасында энергияне сак тоту нигезлэре буенча дәреслэр үткэрү.

Программаның элеге блогының нәтижәлелеген ярдәмче программада китерелгән чараларга тулысынча ирешелэ торган 3-5 %ка туры килгән реклама-пропаганда кампаниясенң нәтижәлелегенең уртача күрсәткечлэрненн чыгып бәялэргэ була.

Арча районы кулланучылары тарафыннан ел саен 98 мең тоннадан артык энергетик ресурслар тотыла. Энергия куллануы тулаем 3 - 5%ка кыскарту якынча 3 - 5 мең тонна, ягъни ел саен 6,2 - 10,3 млн. сум экономиялэргэ мөмкинлек бирэчэк.

Энергияне сак тоту һәм энергетик нәтижәлелекне арттыру чараларына тотылган чыгымнар 11.2 таблицада китерелэ.

12.1 таблица. Ошибка! Текст указанного стиля в документе отсутствует. Арча районьнда энергияне сак тотуны пропагандалау чаралары

№	Чаралар исеме	Чыгымнар күләме, мең сум
1.	Түбәндәге исемле район конкурсын эзерләү һәм уздыру: <ul style="list-style-type: none">– энергетик нәтижәлелекле предприятие;– энергетик нәтижәлелекле товар;– энергетик нәтижәлелекле хезмәте күрсәтү;– энергияне сак тотуның иң яхшы проекты	120,0
2.	Хезмәткэрлэр өчен энергияне сак тоту нигезлэре буенча семинарлар, түгэрэк өстэллэр, өйрәтү курслары уздыру һәм материаллар эзерләү: <ul style="list-style-type: none">– коммуналь өлкә;– социаль өлкә;– муниципаль предприятиелэр;– идарэче компаниялэр һәм ТСЖ	90,0
3.	Түбәндәге темалар буенча укыту-методик эсбаплар эшлэү һәм тарату: <ul style="list-style-type: none">– «Торак хужалыгында энергияне сак тоту»;– «Сәламәтлек саклау һәм мәгариф учреждениелэрендэ энергияне сак тоту»;– «Бюджет өлкәсендэ энергияне сак тоту»	80,0
4.	Мәктәплэрдэ «Энергияне сак тоту дәреслэре» үткэрү, энергияне сак тоту темасы буенча укучылар эшлэрэнэ ижади конкурслар үткэрү	60,0
5.	Коммуналь хезмәтлэр өчен түлэү турында хәбәрнамэлэрнең арткы ягында энергияне сак тоту буенча мәгълүмат урнаштыру	50,0

	Барлығы:	400,0
--	-----------------	--------------

13. Программаны ресурслар белән тәэмин итү һәм планлаштырыла торган социаль-икътисади файда

Программаны финанслауның төп чыганаклары түбәндәгеләр:

1. Арча муниципаль районының берләштерелгән бюджеты акчалары.
2. Энергияне сак тоту һәм энергетик нәтижелекне арттыру өлкәсендә максатчан программаларны, башка федераль максатчан программаларны гамәлгә ашыру кысаларында федераль бюджеттан, бюджеттан тыш федераль фондлардан субсидияләр.
3. Энергияне сак тоту һәм энергетик нәтижелекне арттыру өлкәсендә максатчан программаларны, республиканың башка максатчан программаларын гамәлгә ашыру кысаларында Татарстан Республикасы бюджеты чаралары.
4. Бюджеттан тыш чаралар, шул исәптән:
 - Программада катнашучы предприятиеләрнең һәм оешмаларның үз акчалары;
 - ведомство һәм тармак программалары кысаларында бюджеттан тыш чыганаклар;
 - энергия сервисы компанияләре акчалары.
5. Энергия ресурсларын кулланучылар - торак йортлар милекчеләре акчалары.

Программа чараларын 2021 - 2025 еллар чорында финанслауның гомуми күләме - 98758 млн. сум (кара 1), шулардан:

- АМР ның берләшкән бюджеты - 14,300млн. сум;
- республика бюджеты акчалары - 42,05 млн. сум;
- федераль бюджет акчалары - 6,0 млн. сум;
- бюджеттан тыш чаралар - 36,3 млн. сум;
- халык акчалары - 11,4 млн. сум.

Программаның жыелма техник-икътисади күрсәткечләре

13.1 таблица. АМРның энергияне сак тоту һәм энергетик нәтижәләгеләгән арттыру программасы чараларын финанслау

№	Чаралар	Финанслау, мән сүм					Барлыгы	Шул исәптән чыганаclar буенча				Шул исәптән тыш акчалар	Шул исәптән кулланылган чыганаclar акчалары	
		2021 ел	2022 ел	2023 ел	2024 ел	2025 ел		АМРның берләштерелгән бюджеты	РФ бюджеты	Татарстан Республикасы бюджеты	Барлыгы			
1	Электр энергиясен исәпләү приборлары белән жиһазлау/алмаштыру чыгымнары	892	924	1000	1000	1000	4815					4816	4816	
2	Су чыгымын исәпкә агу төеннәрен алмаштыру/алмаштыру	592	600	600	600	600	2992					2992	2992	
3	Эчкә яктырту системаларын алыштыру	500	500	500	800	800	3100	600				3100	2500	
4	Урамнарны яктырту системаларын алыштыру	5300	5300	5300	5300	5300	26500	500				26500		
5	Жылылык казаннарын алыштыру	2120	2120	2120	2120	2120	10600	600		8000		10600	2000	
6	Капиталь ремонт кысаclarында биналарны һәм аларның фасадларын жылыту	1540	1540	1540	1540	1540	7700	300		3000		7700	1500	
7	Капиталь һәм атымдагы ремонт кысаclarында төрәзәләрне энергия саклаучы төрәзәләргә алмаштыру	1600	1600	1600	1600	1600	8000	500		3000		8000	1500	
8	Объектларны энергетик тикшерүлар								300			1500		
9	Гадәти булмаган һәм янартыгга торган энергия чыганаclarын керүнен пилот проектлары	75	75	500	500	575	1725			1200	850	1725	875	
10	Энергияне сак тотуны пропагандалау чаралары	50	50	100	100	100	400					400	400	
	Барлыгы	12669	12709	13260	14310	14385	67333	2800	6000	42050	67333	16583		

13 нче табица. Программанын техник-икътисади күрсәткечләре

№	Күрсәткечләр	Барлыгы 2022-2025 елларга	шул исәптән еллар буенча				
			2022 ел	2023 ел	2024 ел	2025 ел	
1	Электр энергиясен куллануны еллык кыскарту, мән кВт*сәг	7462,96	0,00	1915,59	2815,92	2731,45	
2.	Су куллануны еллык кыскарту, мән куб м.	69,2	0,21	17,71	26,03	25,25	
3.	Табигый газ куллануны еллык кыскарту, мән куб м.	6146,72	0,00	1577,74	2319,28	2249,70	
4.	Электр энергиясен суммар экономияләү, мән кВт*сәг	45300,19	0,00	11627,66	17092,66	16579,88	
5.	Суны суммар экономияләү, мән куб м.	2767,98	8,4	708,33	1041,24	1010,00	
6.	Газны суммар экономияләү, мән куб м.	25363,01	0,00	6,484,51	9532,23	9246,26	
7.	Экономияләнган ягулык-энергетик ресурсларынын бәясә, 2021 ел бәяләрендә, мән сум	73331,17	8,4	18820,5	27666,13	26836,15	
8	Экономияләнган ягулык-энергетик ресурсларынын бәясә, 2021 ел бәяләрендә, арта бара торган, мән сум	138663,51	8,4	18828,9	46495,03	73331,17	
8	Чараларны үтәүгә чыгымнар, мән сум	98758	18109	18660	21760	22160	
9	Чараларнын нәтижәләгә, мән сум	39905,51	-18117,4	168,9	24735,03	51171,17	

- Жылылык энергиясен куллану күләмнәрен кыскарту исәпкә алынмый, чөнки АМР объектларын индивидуаль жылытуга күчерү чыгымнары өлгә Программда каралмый.

14. Энергияне сак тотуның норматив-хокукый базасын эшләү

Бүлекнең төп бурычы - энергияне сак тотуны стимуллаштыра торган факторлар булдыру. Энергияне сак тоту өлкәсендәге законнарның торышы һәм аның үсеш перспективалары муниципаль программа максатларына һәм бурычларына ирешү факторларының берсе булып тора. Хәзерге вакытта Россия Федерациясендә дә, Татарстан Республикасында да энергияне сак тоту турындагы законнар житәрлек үсеш алмаган.

«Энергияне сак тоту һәм энергетик нәтижелелекне арттыру турында һәм Россия Федерациясенен аерым закон актларына үзгәрешләр кергү хакында» 2009 елның 23 ноябрендәге 261-ФЗ номерлы Федераль закон федераль һәм республика хакимият органнары карамагында булган, эшләнеше һәм кабул ителүе федераль норматив-хокукый документлар белән үзара бәйләнгән.

Аерым алганда, үзләренен энергетик нәтижелелеген күтәрә торган субъектларны стимуллаштыруның икътисади механизмнары, энергияне сак тоту программаларында катнашучыларга карата тариф һәм техник жайга салу механизмнары эшләнмәгән.

Энергияне сак тоту һәм энергетик нәтижелелекне күтәрү буенча республика максатчан программасы мөһим норматив актларның берсе булырга тиеш.

Өлеге Программа кысаларында 2022 елда түбәндәгеләрне эшләү планлаштырыла:

1. Торак биналарны, социаль өлкә объектларын, муниципаль предприятиеләрне энергетик паспортлаштыру турында нигезләмә;
2. Торак биналарның, социаль өлкә объектларының, муниципаль предприятиеләрнен энергия куллануын мониторинглау тәртибе;
3. Торак бинаның энергетика паспорты формасы;
4. Билгеләнмәгән сәнәгать объектларының энергетика паспорты формасы.

15. Программаны эшлэгэндэ кулланыла торган юридик һәм хокукий документлар

1. «Энергияне сак тоту һәм энергетик нәтижелелекне арттыру турында һәм Россия Федерациясенең аерым закон актларына үзгәрешләр кертү хакында» 2009 елның 23 ноябрэндәге 261-ФЗ номерлы Федераль закон
2. Россия Икътисади үсеш министрлығының "Дәүләт (муниципаль) учреждениеләре тарафыннан алар куллана торган энергетик ресурслар һәм суның суммар күләмен билгеләү буенча методик тәкъдимнәрне раслау турында" 2020 елның 15 июлендәге 425 номерлы боерыгы
3. «Энергияне сак тоту һәм сәнәгатьтә энергетик нәтижелелекне арттыру чараларын гамәлгә ашыруның нәтижелелеген баяләү буенча методик тәкъдимнәрне раслау турында» Россия Икътисади үсеш министрлығының 2019 елның 29 июнендәге 468 номерлы боерыгы
4. «Энергияне сак тоту һәм энергетик нәтижелелекне арттыру өлкәсендә региональ, муниципаль программалар эшләү максатларында файдаланылырга мөмкин булган чараларның якинча исемлеген раслау турында» Россия Икътисади үсеш министрлығының 2010 елның 07 февралендәге 61 номерлы боерыгы
5. «Дәүләт, муниципаль берәмлек, эшчәнлекнең жайга салына торган төрләрэн гамәлгә ашыручы оешмалар катнашында оешмаларның энергияне сак тоту һәм энергетик нәтижелелекне арттыру өлкәсендә программалар рәвешенә карата таләпләрне һәм аларны гамәлгә ашыру барышы турында хисаплылыкны раслау хакында» Россия Энергетика министрлығының 2014 елның 30 июнендәге 398 номерлы боерыгы
6. «Россия икътисадының энергетик һәм экологик нәтижелелеген арттыру буенча кайбер чаралар турында» 2008 елның 4 июнендәге 889 номерлы Россия Федерациясе Президенты Указы.
7. «Энергияне сак тоту һәм энергетик нәтижелелекне арттыру турында һәм Россия Федерациясенең аерым закон актларына үзгәрешләр кертү хакында» Федераль законны гамәлгә ашыруга юнәлтелгән Россия Федерациясендә энергияне сак тоту һәм энергетика нәтижелелеген арттыру чаралары планын раслау турында» 2009 елның 1 декабрэндәге 1830-р номерлы Россия Федерациясе Хөкүмәте карары
8. Жылылык энергиясен һәм жылылык йөртүчене исәпкә алу кагыйдәләре. / Главгосэнергонадзор, 1995
9. ГОСТ 27322-87. Сәнәгать предприятиесе энергобалансы. 1987.
10. ГОСТ Р 51379-99. Энергияне сак тоту. Ягулык-энергетика ресурсларын кулланучының энергетика паспорты. 1999.
11. ГОСТ Р 51387-99. Энергияне сак тоту. Норматив-методик тәэмин итү. 1999.
12. ГОСТ Р 51541-99. Энергияне сак тоту. Энергетик нәтижелелек. Күрсәткечләрнен составы.
13. ГОСТ Р 51380-99. Энергияне сак тоту. Энергия куллану продукциясенең энергетика нәтижелелеге күрсәткечләрнен аларның норматив күрсәткечләрнен туры килүен раслау методлары. 1999.