

ИСПОЛНИТЕЛЬНЫЙ КОМИТЕТ
ЮТАЗИНСКОГО
МУНИЦИПАЛЬНОГО РАЙОНАЮТАЗЫ МУНИЦИПАЛЬ
РАЙОНЫ
БАШКАРМА КОМИТЕТЫ423950, п.г.т. Уруссу, ул. Пушкина, д.38
тел.: (85593) 2-74-16, факс: (85593) 2-62-20423950, Уруссу ш.т.б., Пушкин урамы, 38
тел.: (85593) 2-74-16, факс: (85593) 2-62-20

ПОСТАНОВЛЕНИЕ

КАРАР

« 29 » 09 2022 г.

№ 782

Татарстан Республикасы Ютазы муниципаль районы территориясендә жылылык, электр, ягулык һәм су белән тәмин итү системаларының торышын мониторинглау системасын, оператив-диспетчерлык идарәсе механизмын, жылылык, электр, ягулык һәм су белән тәмин итү системасында оператив-диспетчерлык идарәсе системасын раслау турында

«Россия Федерациясендә жирле үзидарәне оештыруның гомуми принциплары турында» 06.10.2003 ел, № 131-ФЗ Федераль закон, «Жылылык белән тәмин итү турында» 27.07.2010 ел, № 190-ФЗ Федераль закон, «Россия Федерациясендә жылылык белән тәмин итүне оештыру һәм Россия Федерациясе Хөкүмәтенә кайбер актларына үзгәрешләр кертү хакында» 08.08.2012 ел, № 808 Россия Федерациясе Хөкүмәте карары («Россия Федерациясендә жылылык белән тәмин итүне оештыру кагыйдәләре» белән бергә), «Россия Федерациясе субъектлары тарафыннан жылылык белән тәмин итү системалары объектларының торышына мониторинг уздыру буенча Методик тәкъдимнәрне раслау турында» 30.11.2021 № 869/пр Россия Төзелеш министрлыгы боерыгы, «Жылылык чорына эзерлекне бәяләү кагыйдәләрен раслау турында» Россия Федерациясе Энергетика министрлыгының 12.03.2013 № 103 боерыгы белән, «Жылылык энергиясен техник эксплуатацияләү кагыйдәләрен раслау турында» 24.03.2003 ел, № 115 Боерыгы, «Татарстан Республикасында жирле үзидарә турында» 28.07.2004 ел, № 45-ТРЗ Татарстан Республикасы законы белән, Татарстан Республикасы Ютазы район Советының 28.04.2020 ел, № 18 карары белән кабул ителгән «Татарстан Республикасы Ютазы муниципаль районы» муниципаль берәмлеге Уставы, Татарстан Республикасы Ютазы муниципаль районы Башкарма комитеты турында Татарстан Республикасы Ютазы район Советының 12.01.2006 ел, № 1 карары белән кабул ителгән Нигезләмә нигезендә, Татарстан Республикасы Ютазы муниципаль районын ышанычлы жылылык белән тәмин итү

максатларында, Татарстан Республикасы Ютазы муниципаль районы Башкарма комитеты карар бирә:

1. Түбәндәгеләрне расларга:

1.1. Татарстан Республикасы Ютазы муниципаль районы территориясендә жылылык, электр, ягулык һәм су белән тәэмин итү системасының торышын мониторинглау системасын (1 нче кушымта);

1.2. Татарстан Республикасы Ютазы муниципаль районы территориясендә жылылык, электр, ягулык һәм су белән тәэмин итү системасында оператив-диспетчерлык идарәсе механизмы (2 нче кушымта);

1.3. Татарстан Республикасы Ютазы муниципаль районы территориясендә жылылык, электр, ягулык һәм су белән тәэмин итү системасы белән идарә итү тәртибен (3 нче кушымта).

2. Әлеге карарны Татарстан Республикасының хокукый мәгълүмат рәсми порталында <http://pravo.tatarstan.ru/> адресы буенча бастырып чыгарырга һәм Татарстан Республикасы Ютазы муниципаль районы сайтында Татарстан Республикасы Дәүләт хакимияте һәм жирле үзидарә органнарының «Рәсми Татарстан» Бердәм Порталы составында «Интернет» мәгълүмат-телекоммуникация челтәрендә <http://jutaza.tatarstan.ru/> адресы буенча урнаштырырга.

3. Әлеге карар рәсми басылып чыккан көненнән үз көченә керә.

4. Әлеге карарның үтәлешен контрольдә тотуны үз жаваплылыгымда калдырам.

Башкарма комитет
Житәкчесе

С.П. Самонина

_____ 20 ____ ел _____ № _____

Татарстан Республикасы Ютазы муниципаль районы
территориясендә жылылык, электр, ягулык һәм су белән тәэмин итү
системасының торышын мониторинглау
системасы

1. Гомуми нигезләмәләр

1.1. Татарстан Республикасы Ютазы муниципаль районы территориясендә жылылык, электр, ягулык һәм су белән тәэмин итү системасының торышын мониторинглау (алга таба - жылылык белән тәэмин итү) план чараларын анализлау һәм бәяләү максатларында гамәлгә ашырыла һәм гамәлләрне гомумсистемалы координацияләү механизмын тәшкил итә.

1.2. Татарстан Республикасы Ютазы муниципаль районының жылылык белән тәэмин итү системасын уздыру, үстерү мониторингы (алга таба - район) «Россия Федерациясендә жирле үзидарәне оештыруның гомуми принциплары турында» 06.10.2003 ел, № 131-ФЗ Федераль законы, «Жылылык белән тәэмин итү турында» 27.07.2010 ел, № 190-ФЗ Федераль законы, «Россия Федерациясендә жылылык белән тәэмин итүне оештыру һәм Россия Федерациясе Хөкүмәтенен кайбер актларына үзгәрешләр керту хакында» 08.08.2012 ел, № 808 Россия Федерациясе Хөкүмәте Карары («Россия Федерациясендә жылылык белән тәэмин итүне оештыру кагыйдәләре» белән бергә), «Россия Федерациясе субъектлары тарафыннан жылылык белән тәэмин итү системалары объектларының торышына мониторинг уздыру буенча Методик тәкъдимнәрне раслау турында» 30.11.2021 № 869/пр Россия Төзелеш министрлыгы боерыгы, «Жылылык чорына эзерлекне бәяләү кагыйдәләрен раслау турында» Россия Федерациясе Энергетика министрлыгының 12.03.2013 № 103 боерыгы белән, «Жылылык энергиясен техник эксплуатацияләү кагыйдәләрен раслау турында» 24.03.2003 ел, № 115 Боерыгы, «Татарстан Республикасында жирле үзидарә турында» 28.07.2004 ел, № 45-ТРЗ Татарстан Республикасы законы, Татарстан Республикасы Ютазы район Советының 28.04.2020 ел, № 18 карары белән кабул ителгән «Татарстан Республикасы Ютазы муниципаль районы» муниципаль берәмлеге Уставы, Татарстан Республикасы Ютазы муниципаль районы Башкарма комитеты турында Татарстан Республикасы

Ютазы район Советының 12.01.2006 ел, № 1 карары белән кабул ителгән Нигезләмә нигезендә гамәлгә ашырыла.

1.3. Мониторинг уздыруның максаты - жылылык белән тээмин итү системасын камилләштерү, үстерү, аның үзгәргән тышкы мохит шартларына туры килүен тээмин итү, шулай ук жылылык белән тээмин итү мониторингы системасын булдыру һәм эшлэтү, авария вазгыятендәге хәлләрне кисәтү, булдырмау, ачыклау һәм бетерү чараларын гамәлгә ашыру юлы белән авария-торгызу эшләрен башкару чыгымнарын киметү.

Мониторинг системасы жылылык белән тээмин итү мониторингы системасын төзегәндә һәм эшләгәндә жирле үзидарә органнарының, жылылык белән тээмин итүче оешмаларның һәм жылылык энергиясен кулланучыларның үзара хезмәттәшлеген билгели.

1.4. Мониторинг уздыруның төп бурычлары түбәндәгеләр:

- планлаштырылган чараларның чынбарлыкта гамәлгә ашырылган булуын анализлау (гамәлгә ашыру барышын бәяләү);
- факттагы нәтижәләргә, аның максатларына туры килүен анализлау (нәтижәлелекне анализлау);
- алынган нәтижәне гамәлгә ашыруга юнәлдерелгән чыгымнарның нисбәтен анализлау (нәтижәлелеккә анализ);
- тышкы шартлар үзгәрешләренәң йогынтысын анализлау;
- уңышлар сәбәпләрен һәм уңышсызлыкларын анализлау;
- башкаруны оештыруның нәтижәлелегенә анализ;
- барган үзгәрешләренә исәпкә алу белән корректировка, шул исәптән максатларны һәм бурычларны төгәлләштерү;
- жылылык белән тээмин итү объектарының торышы, аварияләр һәм жылылык белән тээмин итү системаларында барлыкка килә торган һәм аларда үткәрелә торган ремонт эшләре турында мәгълүматлар жыю, эшкәртү һәм анализлау.

1.5. Мониторинг уздыруның төп этаплары түбәндәгеләр:

- жылылык белән тээмин итү системаларын мониторинглауны уздыру максатларын һәм бурычларын билгеләү;
- жылылык белән тээмин итү системаларының максатларын гамәлгә ашыруны, үсешен чагылдыра торган индикаторлар системасын булдыру;
- жылылык белән тээмин итү системаларын гамәлгә ашыруны оператив тикшереп тору, үстерү һәм мәгълүмат бирүнең чиратлылыгы өчен кирәкле план-хисап документациясе системасын булдыру;
- алынган мәгълүматны анализлау.

1.6. Жылылык белән тээмин итү системаларын үстерү мониторингы өчен кулланыла торган төп индикаторлар түбәндәгеләрдән гыйбарәт:

- жылылык куәтләренәң жылылык энергиясен кулланучыларның ихтыяжларына туры килү дәрәжәсе;

- карала торган чорда 1 кв.метр жылылык энергиясенен чагыштырма чыгымы;
- жылылык белән тээмин итү системаларының авария хәлендә булуы (бер километрга берәмлек);
- ел саен алмаштырыла торган челтәрләр өлеше (гомуми озынлыктан процентларда);
- жылылык белән тээмин итү системаларын үстерүгә һәм модернизацияләүгә инвестицияләр (шул исәптән тарифның инвестицион өлеше, бюджет финанславы, кредит ресурслары һ.б.);
- кулланучыларның түләү дәрәжәсе;
- рентабельлек дәрәжәсе.

1.7. Мониторинг системасы эше муниципаль һәм объектив дәрәжәдә гамәлгә ашырыла.

Муниципаль дәрәжәдә мониторинг системасының оештыру-методик житәкчелеген һәм эшчәнлеген координацияләүне Татарстан Республикасы Ютазы муниципаль районы Башкарма комитеты (алга таба - Башкарма комитет) башкара.

Объект дәрәжәсендә мониторинг системасы эшчәнлеген оештыру-методик житәкчелек һәм координацияләүне жылылык белән тээмин итү оешмасы алып бара.

2. Төп төшенчәләр

Өлеге мониторинг системасында түбәндәге төп төшенчәләр кулланыла:

- «жылылык белән тээмин итү системасының торышын мониторинглау» - жылылык белән тээмин итү объектларының, жылылык челтәрләренен һәм жылылык куллану системасының торышын күзәтү, бәяләү һәм фаразлауның комплекслы системасы;

- «жылылык белән тээмин итү системасы» - жылылык чыганаclarы, жылылык челтәрләре һәм жылылык куллану системаларының үзара бәйләнештәге жыелмасы;

- «жылылык челтәре» - кулланучыларга жылылык энергиясен тапшыру һәм бүлү өчен билгеләнгән жайланмалар жыелмасы;

- «жылылык куллану системасы» - жылылык йөкләнешенен бер яисә берничә төрен канәгәтләндерү өчен билгеләнгән тоташтыргыч торбаүткәргечләр һәм (яисә) жылылык челтәрләре булган жылылык энергожайланмалары комплексы;

- «эксплуатация» - куллануга эзерлекне (жайга салу һәм сынау), билгеләү, техник хезмәт күрсәтү, ремонт һәм консервация буенча куллануны да кертеп, жылылык энергия жайланмасы гамәлдә булган чор.

- «авария» - куркыныч житештерү объектында кулланыла торган корылмаларны һәм (яисә) техник жайланмаларны жимерү, контрольгә алынмаган шартлау һәм (яисә) куркыныч матдәләр чыгарылып ташлануы;

- «инцидент» - куркыныч житештерү объектында кулланыла торган техник жайланмаларның эштэн туктавы яисэ зарарлануы, технологик процессның билгелэнгән режимыннан тайпылу;

- «сәнэгать куркынычсызлыгы белән идарә итү системасы» - куркыныч житештерү объектларында аварияләрне һәм инцидентларны булдырмау, мондый һәлакәтләрнең нәтижеләрен локальләштерү һәм бетерү максатларында, үзара бәйле оештыру һәм техник чаралар комплексы;

"куркыныч житештерү объектын техник яктан яңадан кораллау" - куркыныч житештерү объектында технологик процессны үзгәртүгә китерүче яңа технологияләр керту, куркыныч житештерү объектын яки аның аерым өлешләрен автоматлаштыру, куркыныч житештерү объектында кулланыла торган техник жайланмаларны модернизацияләү яки алыштыру.

3. Жылылык белән тәэмин итү системаларын мониторинглауны уздыру принциплары

3.1. Жылылык белән тәэмин итү системаларын мониторинглау билгелэнгән планнан эксплуатация барышының тайпылышларын вакытында ачыклау һәм эксплуатациянең барышын төзөтү өлешендә нигезле идарә карарлары кабул итү коралы булып тора.

3.2. Жылылык белән тәэмин итү системаларын мониторинглау һәм үстерүне бәяләү түбәндәге принципларга нигезләнә:

- билгелелек - күрсәткечләрнең төгәл билгеләмәсе, күрсәткечләрне бер хисап чорыннан икенчесенә үлчәү эзлеклелеге;

- даимилек - мониторинг уздыру шактый еш һәм тигез вакыт аралыклары аша;

- ышанычлылык - төгәл һәм дөрес мәгълүмат куллану, мәгълүмат жыю ысулларын формалаштыру.

3.3. Мониторинг системасы түбәндәгеләрне үз эченә ала:

- мәгълүматлар жыю;

- мәгълүматны саклау, эшкөртү һәм тәкъдим итү;

- карар кабул итү өчен мәгълүматны анализлау һәм бирү.

4. Мәгълүматны жыю һәм системага салу

4.1. Жылылык белән тәэмин итү системаларын үтәү, үстерү барышын күзөтөп торырга мөмкинлек бирә торган индикаторлар системасын эшләү.

4.2. һәр индикатор өчен түбәндәгеләрне билгеләргә кирәк:

- билгеләү (әлеге индикаторны чагылдыра);

- мәгълүмат чыганагы;

- даимилек (нинди ешлык белән жыела);

- исәпли башлау ноктасы ("көрү" күрсәткеченең гамәлгә ашырылу вакытына кадәр эһәмияте);

- максатчан күрсәткеч (планлаштырылган чараларны гамәлгә ашыру йомгаклары буенча «чыгуда» көтелгән мәгънәсе);

- үлчәү берәмлеге.

4.3. Мәгълүмат алуның төп чыганакалары түбәндәгеләр:

- жылылык белән тәмин итү субъектлары;

- жылылык энергиясен кулланучылар.

4.4. Мәгълүмат бирү форматы һәм ешлыгы мәгълүмат алуның һәр чыганагы өчен аерым билгеләнә.

5. Мәгълүматны анализлау һәм рекомендацияләр формалаштыру

5.1. Мәгълүматны анализлауның, жылылык белән тәмин итү системаларын үстерүнең төп этаплары түбәндәгеләр:

- факттагы вазгыять тасвирламасы (мәгълүмат жыю вакытына индикаторларның факттагы әһәмияте, тышкы мохит шартлары тасвирламасы);

- динамикадагы вазгыятькә анализ (мәгълүмат жыю вакытына индикаторларның факттагы мәгънәсен хисап ноктасы белән чагыштыру);

- чыгымнарны һәм нәтижәләрне чагыштыру;

- уңышларга һәм уңышсызлыкларга анализ;

- тышкы шартлар үзгәрешләренең йогынтысын анализлау;

- эксплуатацияләнең нәтижәлелегенә анализ;

- нәтижәләр;

- рекомендацияләр.

5.2. Мәгълүматны анализлауның төп методлары түбәндәгеләр:

- күләм (урта һәм чагыштырма зурлыкларның исәбе, корреляцион анализ, регрессия анализы һ.б.) ярдәмендә микъдар мәгълүматларны эшкәртү;

- сыйфат - элек жыелган мәгълүматны интерпретацияләү, аларны сан ягыннан бәяләү һәм формаль математик ысуллар (эксперт бәяләүләре методы) ярдәмендә анализлау мөмкин түгел.

5.3. Жылылык белән тәмин итү системаларын эксплуатацияләү, үстерү турындагы мәгълүматны анализлау эксплуатацияләүче оешма тарафыннан гамәлгә ашырыла.

5.4. Әлеге мониторинг жылылык белән тәмин итү объектының чын торышын ачыклау, ялган мәгълүматны булдырмау һәм оптималь идарә итү карарын кабул итү максатларында жылылык белән тәмин итү объектының актуаль паспорт характеристикаларына салына.

5.5. Анализ мәгълүматлары нигезендә, таблица-график материалдан файдаланып, жылылык белән тәмин итү системаларын эксплуатацияләү, үстерү турында хисап эзерләнә һәм эксплуатацияләүне корректировкалауга юнәлдерелгән идарә итү карарларын кабул итү (ресурсларны яңадан бүлү һ.б.лар) буенча тәкъдимнәр төзелә.

6. Мониторингның төп принциптары

Мониторингның төп принциптары түбәндәгеләр:

- жылылык белән тәмин итү объектларының, жылылык куллану системаларының һәм жылылык челтәрләренең техник торышы турында мәғлүмат алуның законлылығы;
- жылылык белән тәмин итү объектларының, жылылык куллану системаларының һәм жылылык челтәрләренең техник торышын күзәтүнең өзлексез булуы;
- мониторинг нәтижеләреннән файдалана алуның ачыклығы;
- мониторинг нәтижәсендә алынган белешмәләрнең дәрәжәсеге.

_____ 20 ____ ел _____ № _____

Татарстан Республикасы Ютазы муниципаль районы
территориясендә жылылык, электр, ягулык һәм су белән тәэмин итү
системасында оператив-диспетчерлык идарәсе
механизмы

1. Гомуми нигезләмәләр

1.1. Татарстан Республикасы Ютазы муниципаль районы территориясендә жылылык, электр, ягулык һәм су белән тәэмин итү системасында оператив-диспетчерлык идарәсе механизмы (алга таба - район) жылылык белән тәэмин итүче оешманың (муниципаль унитар предприятие «Теплосервис», Урыссу-Водоканал» җаваплылыгы чикләнгән җәмгыяте, Бөгелмә электр челтәрләре («Челтәр компаниясе» ААҖ филиалы), «Бугульмагаз» Эксплуатация-житештерү идарәсе («Газпром трансгаз Казан» ЖЧЖ структур бүлекчәсе), Татарстан Республикасы Ютазы муниципаль районы башкарма комитеты базасында эшли торган Татарстан Республикасы Ютазы муниципаль районының бердәм дежур-диспетчерлык хезмәте (алга таба - ДЕС) һәм жылылык энергиясе мәсьәләләре буенча абонентлар белән тәэмин итү буенча бердәм дежур-диспетчерлык хезмәте (алга таба - ДС) үзара эшчәнлеген билгели.

1.2. Жылылык белән тәэмин итү системасында оператив-диспетчерлык идарәсе механизмының төп бурычы жылылык белән тәэмин итү системасының, жылылык челтәрләренен һәм жылылык куллану системаларының тотрыклы һәм өзлексез эшләвен тәэмин итү, жылылык белән тәэмин итүнең билгеләнгән режимнарына ярдәм итү, жылылык чыганакларында, жылылык челтәрләрендә һәм жылылык куллану системаларында аварияләрне кисәтү, локальләштерү һәм бетерү буенча оператив чаралар күрү.

1.3. Жылылык белән тәэмин итү системасында оператив-диспетчерлык идарәсе технологик хокук бозулар (аварияләр), жылылык белән тәэмин итүче оешмадан («Теплосервис» муниципаль унитар предприятиесе, «Урыссу-Водоканал» җаваплылыгы чикләнгән җәмгыяте), Бөгелмә электр челтәрләре («Челтәр компаниясе» ААҖ филиалы), «Бөгелмә» эксплуатация-житештерү идарәсе («Газпром трансгаз Казан» ЖЧЖ структур бүлекчәсе), абонентлар (оператив мәгълүмат җиткерү) тиешле диспетчерлык хезмәтләре һәм оешмалары (объектлары) белән идарә итүнең оператив звенолары һәм тиешле

көчләрә белән идарә итү чаралары белән тиешле диспетчерлык итү чараларына һәм авария куркынычы янау турында мәгълүмат кабул итү һәм тапшыру өчен билгеләнгән.

1.4. Жылылык белән тәмин итүче оешма («Теплосервис» муниципаль унитар предприятиесе, «Уруссу-Водоканал» җаваплылыгы чикләнгән җәмгыяте, Бөгелмә электр челтәрләре («Челтәр компаниясе» ААҖ филиалы), кулланучыларны жылылык белән тәмин итүче «Бөгелмә» эксплуатацияләү-житештерү идарәсе («Газпром трансгаз Казан» ЖЧЖнең структур бүлекчәсе) тәүлек буге эшләүче диспетчерлык һәм авария-торгызу хезмәтенә ия булырга тиеш. Диспетчерлык хезмәтләре каралмаган жылылык энергиясен кулланучы оешмаларда оператив житәкчелек бурычлары тиешле боерык белән билгеләнгән затка йөкләнә.

1.5. «Теплосервис» муниципаль унитар предприятиесен эксплуатацияләүдәге локаль жылылык белән тәмин итү системасын эксплуатацияләү бугенча диспетчерлык хезмәте, «Уруссу-Водоканал» җаваплылыгы чикләнгән җәмгыяте, Бөгелмә электр челтәрләре («Челтәр компаниясе» ААҖ филиалы), «Бөгелмә» эксплуатацияләү-житештерү идарәсе («Газпром трансгаз Казан» ЖЧЖнең структур бүлекчәсе жылылык белән тәмин итүче оешма («Теплосервис» муниципаль унитар предприятиесе, «Уруссу-Водоканал» җаваплылыгы чикләнгән җәмгыяте, «Бөгелмә электр челтәрләре» җаваплылыгы чикләнгән җәмгыяте), «Сетевая компания» ААҖ филиалы) җаваплылыгы чикләнгән җәмгыяте, «Бөгелмәгаз» эксплуатацион-житештерү идарәсе («Газпром трансгаз Казан» ЖЧЖ һәм районның бердәм ДС структур бүлекчәсе), авария хәлен локальләштерү һәм бетерү бугенча - диспетчерлык хезмәте («Теплосервис» муниципаль унитар предприятиесе, «Уруссу-Водоканал» җаваплылыгы чикләнгән җәмгыяте, Бөгелмә электр челтәрләре («Челтәр компаниясе» ААҖ филиалы), «Бөгелмәгаз» эксплуатацион-житештерү идарәсе («Газпром трансгаз Казан» ЖЧЖ структур бүлекчәсе) һәм эксплуатацион җаваплылыгы чикләрендә авария вазгыяте барлыкка килгән кулланучы оешмасы администрациясе.

1.6. Жылылык белән тәмин итүче оешма («Теплосервис» муниципаль унитар предприятиесе, «Уруссу-Водоканал» җаваплылыгы чикләнгән җәмгыяте, Бөгелмә электр челтәрләре («Челтәр компаниясе» ААҖ филиалы), Бөгелмә электр челтәрләре («Челтәр компаниясе» ААҖ филиалы), «Бөгелмәгаз» эксплуатацияләү-житештерү идарәсе («Газпром трансгаз Казан» ЖЧЖнең структур бүлекчәсе) кирәкле инструментлар, механизмнар, транспорт, күчмә эретеп ябыштыру җайланмасы, авария хәлендә файдаланыла торган запас арматура һәм материаллар урнаштырылырга тиеш. Авария запаслары күләме гамәлдәге нормативларга туры китереп билгеләнә, саклау урыны жылылык белән тәмин итүче оешма («Теплосервис» муниципаль унитар предприятиесе, «Уруссу-Водоканал» җаваплылыгы чикләнгән җәмгыяте, Бөгелмә электр челтәрләре («Челтәр компаниясе» ААҖ филиалы), «Бугульмагаз» эксплуатацияләү-житештерү идарәсе («Газпром трансгаз Казан» ЖЧЖ структур бүлекчәсе) житәкчәсе тарафыннан билгеләнә. Авария-торгызу бригадаларының составы, машиналар һәм механизмнар, җайланмалар һәм материаллар исемлегә жылылык белән тәмин итүче оешма

(«Теплосервис» муниципаль унитар предприятиесе, «Урыссу-Водоканал» жаваплылыгы чиклэнгән жәмгыяте, Бөгелмә электр челтәрләре («Челтәр компаниясе» ААЖ филиалы), «Бугульмагаз» эксплуатацияләү-житештерү идарәсе («Газпром трансгаз Казан» ЖЧЖ структур бүлекчәсе) житәкчәсе тарафыннан раслана.

1.7. Татарстан Республикасы Ютазы муниципаль районы Башкарма комитеты (алга таба - Башкарма комитет) боерыгы белән жылылык белән тәэмин итүдә озак тәнәфесләр китереп чыгара торган эшләрнең шактый күләме торгызыла торган эшләргә районның башка предприятиеләре жәлеп ителә.

2. Жылылык белән тәэмин итү чыганаclarында, челтәрләрдә һәм жылылык куллану системаларында аварияләр килеп чыкканда һәм бетерелгәндә оператив-диспетчерлык һәм авария-торгызу хезмәтләренәң үзара эшчәнлегә

2.1. Жылылык белән тәэмин итү чыганаclarында («Теплосервис» муниципаль унитар предприятиесе, «Урыссу-Водоканал» жаваплылыгы чиклэнгән жәмгыяте, Бөгелмә электр челтәрләре («Челтәр компаниясе» ААЖ филиалы), Бөгелмә электр челтәрләре эксплуатация-житештерү идарәсе («Газпром трансгаз Казан» ЖЧЖнең структур бүлекчәсе), жылылык белән тәэмин итү диспетчерлык хезмәте диспетчерын кулланучыларны жылылык белән тәэмин итү, сүндерү яки чикләү («Теплосервис» муниципаль унитар предприятиесе, «Урыссу-Водоканал» жаваплылыгы чиклэнгән жәмгыяте, «Бөгелмә электр челтәрләре» ААЖ (Филиал) жаваплылыгы чиклэнгән жәмгыяте, «Газпром-газ» ЖЧЖ (Бөгелмә электр челтәрләре) эксплуатация-житештерү идарәсе («Газпром трансгаз Казан» ЖЧЖнең структур бүлекчәләре) һәлакәтләр булган очракта куркынычсызлык тәэмин итү буенча оператив чаралар күрә (ихата, яктыртылыш, сак һәм башкалар) һәм авария вазгыятьләрен ликвидацияләү буенча инструкциягә ярашлы эш итә. Жылылык куллану системаларында авария барлыкка килү турында хәбәр алганда, кулланучы оешма куркынычсызлыкны тәэмин итү чараларын күрә, шулай ук жылылык белән тәэмин итүче оешманың диспетчерлык хезмәтенә («Теплосервис» муниципаль унитар предприятиесе, Урыссу-Водоканал» жаваплылыгы чиклэнгән жәмгыяте, Бөгелмә электр челтәрләре («Челтәр компаниясе» ААЖ филиалы), «Бөгелмәгаз» эксплуатация-житештерү идарәсе («Газпром трансгаз Казан» ЖЧЖ структур бүлекчәсе) хәбәр итә. Кирәк булганда диспетчер ЕДДСка хәбәр итүне оештыра.

2.2. Жылылык белән тәэмин итүче оешма диспетчерын локальләштерү һәм бетерү буенча кабул ителгән авариялә вазгыять барлыкка килү турында («Теплосервис» муниципаль унитар предприятие, «Урыссу-Водоканал» жаваплылыгы чиклэнгән жәмгыяте, Бөгелмә электр челтәрләре («Челтәр компаниясе» ААЖ филиалы), Бөгелмә электр челтәрләре «Бугульмагаз» эксплуатацияләү-житештерү идарәсе («Газпром трансгаз Казан» ЖЧЖнең структур бүлекчәсе) кичекмәстән үзәндә булган элементә каналлары буенча «Теплосервис» муниципаль унитар предприятиесе, «Урыссу-Водоканал» жаваплылыгы чиклэнгән жәмгыяте, Бөгелмә электр челтәрләре («Сетеал»

ААЖ) жаваплылыгы чиклэнгән жәмгыяте, «Газпром-Казан» ЖЧЖ структур-житештерү идарәсе («Газпром-газ-коммуникация оешмалары житәкчелегенә) кичекмәстән үзәндә элементә каналлары буенча «Казан» муниципаль унитар предприятиесе» жаваплылыгы чиклэнгән жәмгыяте хәбәр итә.

Шулай ук авария хәленең барлыкка килүе һәм кулланучыларны жылылык белән тәмин итүне торгызу вакыты турында мәжбүри тәртиптә ЕДС әлеге механизмга кушымта нигезендә хәбәр итә.

2.3. Абонентларның жылылык энергиясен чикләү яки өзү режимын кертү турындагы карар «Теплосервис» муниципаль унитар предприятиесе, «Урыссу-Водоканал» жаваплылыгы чиклэнгән жәмгыяте, Бөгелмә электр челтәрләре («Челтәр компаниясе» ААЖ филиалы), «Бөгелмәгаз» эксплуатацияләү-житештерү идарәсе («Газпром трансгаз Казан» ЖЧЖ структур бүлекчәсе) житәкчелеге белән, Башкарма комитет житәкчәсе белән килештереп, кабул ителә.

2.4. Жылылык белән тәмин итү һәм жылылык куллану системаларын сүндерү һәм терәкләү командалары «Теплосервис» муниципаль унитар предприятиесе, «Урыссу-Водоканал» жаваплылыгы чиклэнгән жәмгыяте, Бөгелмә электр челтәрләре («Челтәр компаниясе» ААЖ филиалы), «Бөгелмә агаз» эксплуатацияләү-житештерү идарәсе («Газпром трансгаз Казан» ЖЧЖ структур бүлекчәсе) аша үтәләр.

2.5. Жылылык белән тәмин итү системаларын тоташтыру, алга таба тутыру һәм эшкә кертү диспетчерлык һәм авария-торгызу хезмәтләре көче белән «Теплосервис» муниципаль унитар предприятиесе, «Урыссу-Водоканал» жаваплылыгы чиклэнгән жәмгыяте, Бөгелмә электр челтәрләре («Челтәр компаниясе» ААЖ филиалы), «Бөгелмә» ЖЧЖ («Газпром трансгаз Казан» ЖЧЖнең структур бүлекчәсе) тарафыннан кулланучы оешма-куллану инструкциясе нигезендә башкарыла.

2.6. Һәлакәт нәтижәсендә кешеләрнең тормышына куркыныч янаган, жиһазлар, коммуникацияләр яки корылмаларны жимерү, жылылык белән тәмин итүче оешманың диспетчерлык хезмәте диспетчеры («Теплосервис» муниципаль унитар предприятиесе, «Урыссу-Водоканал» жаваплылыгы чиклэнгән жәмгыяте, Бөгелмә электр челтәрләре («Челтәр компаниясе» ААЖ филиалы), Бөгелмә электр челтәрләре «Бугульмагаз» эксплуатацияләү-житештерү идарәсе («Газпром трансгаз Казан» ЖЧЖнең структур бүлекчәсе) эшләрне килештермичә генә, әмма ЕДС һәм абонентларны мәжбүри рәвештә кисәтеп, авария булган жылылык механикасы жиһазларын яки жылылык челтәрләре участокларын эштән чыгару буенча эшләр тәмамланганчы һәм сүндерелгәнче, хәбәр бирә.

2.7. Һәлакәтне бетерү өчен район Башкарма комитеты житәкчәсенен инфраструктура үсеше буенча урынбасары жаваплы.

Һәлакәтне бетерү өчен жаваплы зат түбәндәгеләргә бурычлы:

- кирәк булганда, жылылык белән тәмин итүче оешманың диспетчерлык хезмәтен («Теплосервис» муниципаль унитар предприятиесе, «Урыссу-Водоканал» жаваплылыгы чиклэнгән жәмгыяте, Бөгелмә электр челтәрләрен («Челтәр компаниясе» ААЖ филиалы), «Бөгелмә газ» эксплуатация-житештерү идарәсе («Газпром трансгаз Казан» ЖЧЖнең

структур бүлекчәсе) аша чакыртырга, авария урынында корылмалар коммуникацияләре булган оешмаларның һәм ведомстволарның тиешле вәкилләрен, алар белән һәлакәтне бетерү өчен жир эшләре үткәрүне килештергә;

- жир асты коммуникацияләрендә эшләр башкаруны оештырырга һәм эшләр башкаруның куркынычсыз шартларын тәмин итәргә;

- авария-торгызу эшләре тәмамлангач (яки нинди дә булса этапта) жылылык белән тәмин итү һәм кулланучыларны кертү программасы нигезендә тоташтыру буенча эш схемасын торгызу өчен тиешле хезмәтләргә мәгълүмат бирергә.

2.8. Үз коммуникацияләре яки корылмалары булган барлык милек рәвешләрендәге оешмалар һәм оешмалар үзләренең вәкилләрен жылылык белән тәмин итүче оешманың диспетчерлык хезмәте диспетчерын чакыру буенча ("Теплосервис" муниципаль унитар предприятиесе, "Урыссу-Водоканал" җаваплылыгы чиклэнгән җәмгыяте, Бөгелмә электр челтәрләре ("Челтәр компаниясе" ААЖ филиалы), "Бөгелмә" эксплуатацияләү-житештерү идарәсе ("Газпром трансгаз Казан" ЖЧЖнең структур бүлекчәсе) һәм (яисә) ЕДС) тәүлеккә 2-сәгать дәвамында авария барышында эшләр башкару шартларын килештерү өчен жиһәрергә тиеш.

3. Жылылык белән тәмин итү системаларын эксплуатацияләгәндә оператив-диспетчерлык хезмәтләренең үзара эшчәнлеге

3.1. Сменаны кабул итү-тапшыру алдыннан, шулай ук кирәк булганда, диспетчерлык хезмәте диспетчерының бөтен сменасы дәвамында («Теплосервис» муниципаль унитар предприятиесе, Урыссу-Водоканал» җаваплылыгы чиклэнгән җәмгыяте, Бөгелмә электр челтәрләре («Челтәр компаниясе» ААЖ филиалы), Бөгелмә электр-житештерү идарәсе («Газпром трансгаз Казан» ЖЧЖнең структур бүлекчәсе) ЕДСка оператив мәгълүмат тапшыра: жылылык һәм жылылык челтәрләре чыганакларының эш режимнары турында; жылылык белән тәмин итү системасы нормаль режимнарына күчерелгән объектларда энергия объектларының факт һәм жил йогынтысы буенча эшләү режимнарына үзгәрешләр кертү турында.

3.2. Кулланучыларны планлы сүндерүне раслау өчен, жылылык белән тәмин итүче оешманың диспетчерлык хезмәте ("Теплосервис" муниципаль унитар предприятиесе, "Урыссу-Водоканал" җаваплылыгы чиклэнгән җәмгыяте, Бөгелмә электр челтәрләре ("Челтәр компаниясе" ААЖ филиалы), "Бөгелмә газ" эксплуатацияләү-житештерү идарәсе ("Газпром трансгаз Казан" ЖЧЖ структур бүлекчәсе) башкарма комитетка гариза бирә һәм билгелэнгән эшләргә 5 көн кала ЕДДС һәм абонентларга мәгълүмат бирә.

3.3. Кулланучылар балансында булган жиһазларны ремонтлауга планлаштырыла торган нәтижә жылылык белән тәмин итү оешмасының Башкарма комитетына һәм диспетчерлык хезмәтенә («Теплосервис» муниципаль унитар предприятиесе, «Урыссу-Водоканал» җаваплылыгы чиклэнгән җәмгыяте, Бөгелмә электр челтәрләре («Челтәр компаниясе» ААЖ филиалы), «Бугульмагаз» эксплуатация-житештерү идарәсе («Газпром

трансгаз Казан» ЖЧЖнең структур бүлекчәсе) билгеләнгән эшләргә 10 көн кала, ә авария очрагында - кичекмәстән.

3.4. Жылылык чыганақларына салкын су бирүне чикләүгә яки туктатуға китерә торған су жыю корылмаларында планлы ремонт эшләрен үткәргәндә, су алу корылмалары белешмәләре булган оешманың диспетчеры 10 көн эчендә жылылык белән тәмин итүче оешманың диспетчерына ("Теплосервис" муниципаль унитар предприятиесе, "Урыссу-Водоканал" жаваплылығы чикләнгән жәмгыяте, Бөгелмә электр челтәрләре ("Челтәр компаниясе" ААЖ филиалы), "Бөгелмәгаз" эксплуатацияләү-житештерү идарәсе ("Газпром трансгаз Казан" ЖЧЖ структур бүлекчәсе) һәм бу эштән китү срокларын күрсәтеп, әлегә сүндерүләр турында Башкарма комитеткә хәбәр итәргә тиеш.

3.5. Электр челтәрләрендә һәм трансформатор подстанцияләрдә планлы яки авария-торгызу эшләрен үткәргәндә, жылылык белән тәмин итү системасы объектларына электр энергиясен бирүне чикләүгә яки туктатуға китерә торған трансформатор подстанцияләр, оешма диспетчеры, аның карамагында электр челтәрләре һәм трансформатор подстанцияләре булган оешмалар диспетчеры 10 көн эчендә яисә кичекмәстән жылылык белән тәмин итүче оешма диспетчерына хәбәр итәргә тиеш («Теплосервис» муниципаль унитар предприятиесе, «Урыссу-Водоканал» жаваплылығы чикләнгән жәмгыяте, Бөгелмә электр челтәрләре чикләнгән жәмгыяте, «Челтәр компаниясе» филиалы), «Бөгелмәгаз» структур-житештерү идарәсе («Газпром газ» ЖЧЖ) һәм бу эшләрне төгәлләү һәм сүндерү срокларын күрсәтеп).

3.6. Ягулык (табигый газ) бирүне чикләүгә яки туктатуға китерә торған газүткәргечләрдә планлы яки авария-торгызу эшләрен үткәргәндә, газүткәргечләр мәгълүматлары булган оешма диспетчеры хәбәр итәргә тиеш, димәк, 10 көн яки кичекмәстән жылылык белән тәмин итүче оешма диспетчерына ("Теплосервис" муниципаль унитар предприятиесе, "Урыссу-Водоканал" жаваплылығы чикләнгән жәмгыяте, Бөгелмә электр челтәрләре ("Челтәр компаниясе" ААЖ филиалы), "Бөгелмә" эксплуатация-житештерү идарәсе ("Газпром трансгаз Казан" ЖЧЖ структур бүлекчәсе) һәм бу эшләрне төгәлләү срокларын күрсәттеләр.

3.7. Тышкы һава температурасы түбәнәйгән очрақларда жылылык энергиясен тәмин итү системасының жылылык чыганақларында жылылык энергиясен тәмин итүче куәтләр житми торған күрсәткечләргә, жылылык белән тәмин итүче оешма диспетчеры («Теплосервис» муниципаль унитар предприятиесе, «Урыссу-Водоканал» жаваплылығы чикләнгән жәмгыяте, Бөгелмә электр челтәрләре («Челтәр компаниясе» ААЖ филиалы), Бөгелмә электр челтәрләре («Газпром трансгаз Казан» ЖЧЖ структур бүлекчәсе) Башкарма комитеты белән килештереп, ягулык энергиясе жиберүне чикләүне кертә, шул ук вакытта ЕДС кулланучыларына да хәбәр итә.

3.8. Абонентлар гаризасы буенча ремонтка чыгарылган объектларны кертү жылылык белән тәмин итүче оешма ("Теплосервис" муниципаль унитар предприятиесе, "Урыссу-Водоканал" жаваплылығы чикләнгән жәмгыяте, Бөгелмә электр челтәрләре ("Челтәр компаниясе" ААЖ филиалы), "Бөгелмәгаз" эксплуатацияләү-житештерү идарәсе ("Газпром трансгаз Казан"

ЖЧЖ структур бүлекчәсе) заявкада күрсәтелгән абонентның жаваплы заты үтенече буенча башкарыла.

3.9. Яңа объектларны Федераль экологик, технологик һәм атом күзәтчеләге хезмәте (Ростехнадзор) һәм жылылык белән тәмин итүче оешма ("Теплосервис" муниципаль унитар предприятиесе, Урыссу-Водоканал" жаваплылыгы чикләнгән жәмгыяте, Бөгелмә электр челтәрләре ("Челтәр компаниясе" ААЖ филиалы), ЕДДС бер үк вакытта хәбәр иткән "Бөгелмә" эксплуатация-житештерү идарәсе ("Газпром трансгаз Казан" ЖЧЖ структур бүлекчәсе) рөхсәте буенча гына кертәләр.

4. ЕДДС ның төп бурычлары, функцияләре, эш тәртибе, ЕДДС үзара хезмәттәшлеге, район территориясендә жылылык белән тәмин итү системасында оператив-диспетчерлык идарәсе өлкәсендә ЕДДСка таләпләр

4.1. Төп бурычлар, ЕДДС функцияләре, эш тәртибе, ЕДДСның үзара хезмәттәшлеге, район территориясендә жылылык белән тәмин итү системасында оператив-диспетчерлык идарәсе өлкәсендә ЕДДСка таләпләр, ЕДДС турындагы нигезләмә белән билгеләнә.

5. Техник документация

5.1. Жылылык белән тәмин итү оешмасының диспетчерлык хезмәте («Теплосервис» муниципаль унитар предприятиесе, «Урыссу-Водоканал» жаваплылыгы чикләнгән жәмгыяте, Бөгелмә электр челтәрләре («Челтәр компаниясе» ААЖ филиалы), «Бөгелмәгаз» эксплуатациялү-житештерү идарәсе («Газпром трансгаз Казан» ЖЧЖ структур бүлекчәсе), ЕДДС һәм жылылык энергиясе абонентлары белән үзара мөнәсәбәтне билгеләүче документлар булып, түбәндәгеләр тора:

- чын механизм;
- жылылык энергожайланмаларының, жылылык челтәрләренә һәм жылылык куллану жайланмаларының иминләге һәм алардан файдалану техникасы буенча гамәлдәге норматив-техник документация;
- әлеге жайланманы эксплуатациялүгә һәм аның куркынычсызлыгы техникасына кагылышлы эчке инструкцияләр, гамәлдәге норматив-техник документацияне исәпкә алып, әлеге механизм нигезендә эшләнгән.

Эчке инструкцияләр жылылык энергиясе, электр куәте яисә ягулык чыганаclarында вакытлыча житешмәгәндә аварияләр вакытында башкарылган оператив эш планын үз эченә алырга тиеш.

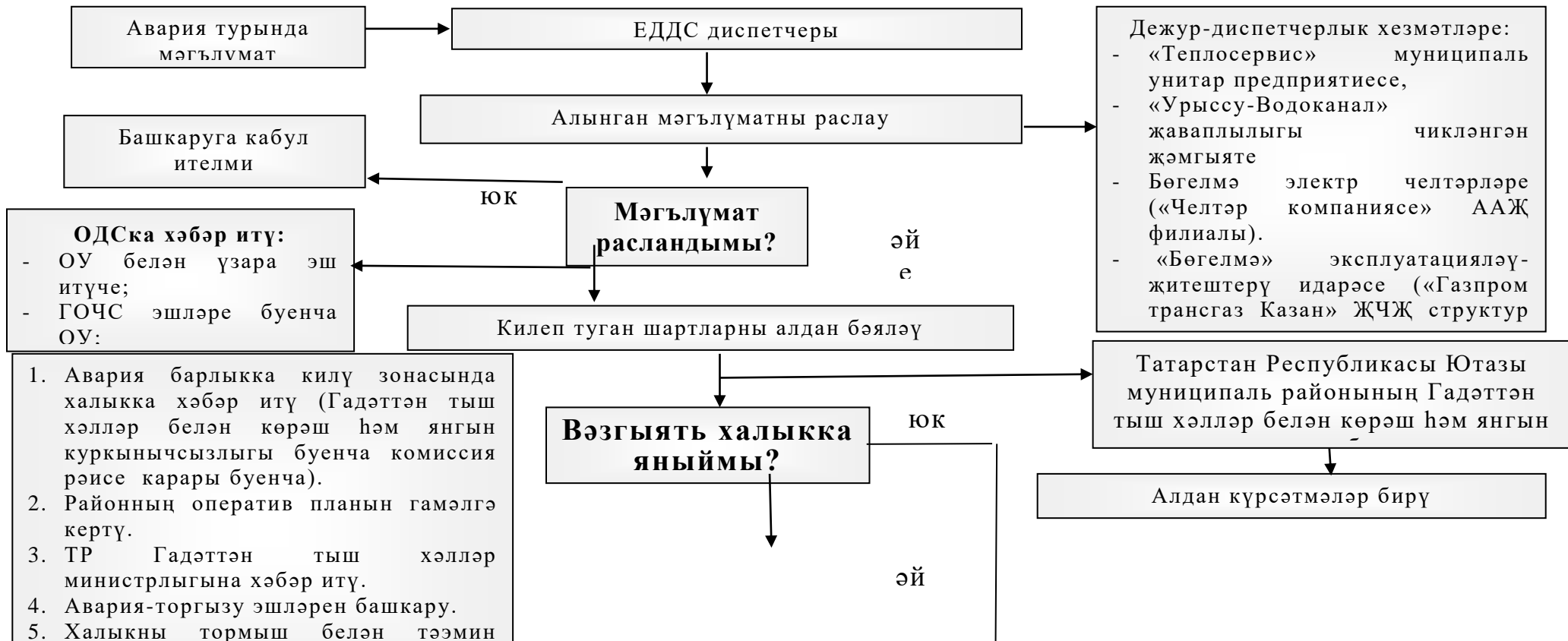
Инструкцияләргә мөмкин булган авариялә күчешләренә схемалары беркетеләргә, биналарның жылыту системаларын, жылылык челтәрләрен бушату, аларны тутыру, авария режимнарының эшләнгән вариантлары буенча эшкә кертү тәртибе күрсәтелгән, көчәйтелгән һәм хисаплы жылылык белән тәмин итү режимнарыннан читтә кизү тору һәм персоналның гамәлләре билгеләнергә тиеш.

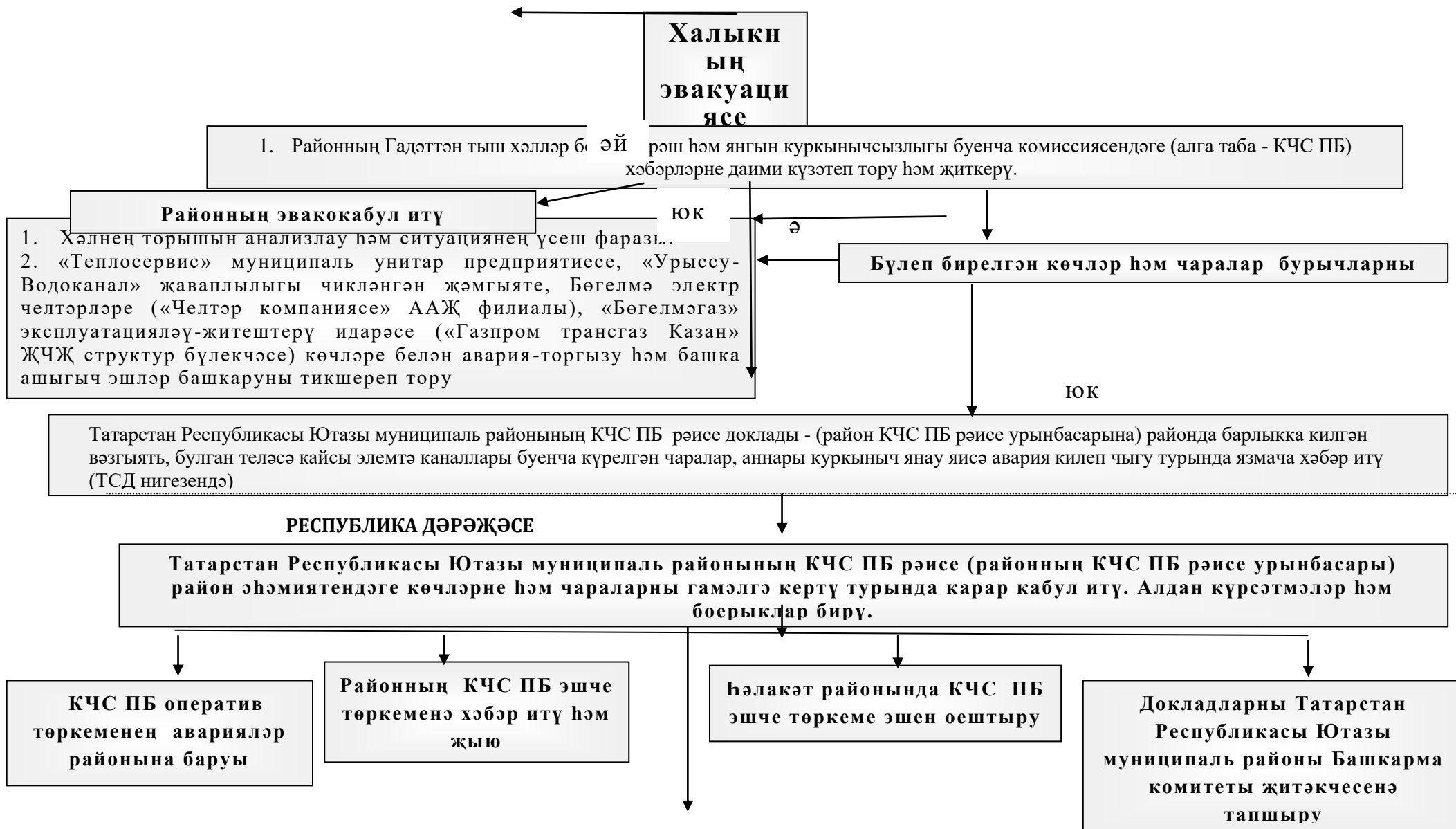
Һәр оешмада кирәкле эксплуатация документациясенә конкрет исемләге аның житешчеләге тарафыннан билгеләнә.

5.2. Жылылык белән тээмин итүче оешма («Теплосервис» муниципаль унитар предприятиесе, «Уруссу-Водоканал» жаваплылыгы чиклэнгән жәмгыяте, Бөгелмә электр челтәрләре («Челтәр компаниясе» ААЖ филиалы), «Бөгелмәгаз» эксплуатацияләү-житештерү идарәсе («Газпром трансгаз Казан» ЖЧЖнең структур бүлекчәсе), абонентлар, ЕДДС ел саен 1 гыйнварга кадәр оператив сөйләшүләр алып бару хокукына ия булган затлар исемлекләре белән алмаша. Оешма исемлекләрендәге барлык үзгәрешләр турында бер-берсенә вакытында хәбәр итәргә тиешләр.

Татарстан Республикасы
Ютазы муниципаль районы
оператив-диспетчерлык
идарәсе Механизмына
жылылык, электр, ягулык һәм
су белән тәэмин итү системасында
тәртибе турында Нигезләмәне
раслау хакында
раслау турында

Жылылык, электр, жылылык һәм су белән тәэмин итү оешмаларының, жылылык энергиясен кулланучыларның, шулай ук Татарстан Республикасы Ютазы муниципаль районының жириле үзидарә органнарының үзара хезмәттәшлеген исәпкә алып, жылылык белән тәэмин итү системаларында һәлакәтле хәлләрне бетерү тәртибе





1. **Татарстан Республикасы Ютазы муниципаль районының КЧС ПБ рәисе карарын район әһәмиятендәге көчләрне һәм чараларны гамәлгә кертү турында карар кабул итүне план буенча жәлеп ителә торган идарәләргә һәм оешмаларга кадәр һәм Татарстан Республикасы Ютазы муниципаль районының Башкарма комитетына житкерү.**
2. План буенча жәлеп ителә торган көчләрне һәм чараларны эшкә эзерлеккә китерү.
3. Аварияләр районнарына баручы житәкчеләргә, көчләргә һәм чараларга бурычлар билгеләү.
4. Авария нәтижәләрен бетерүдә катнашучы көчләр һәм чаралар гамәлләрен координацияләү.
5. Ютазы муниципаль районының Гадәттән тыш хәлләр комиссиясенә эш төркеменә һәм Ютазы муниципаль районы Башкарма комитетына әлеге чаралар, жәлеп ителгән чаралар турында хәбәр итү.
6. Республика көчләрен һәм чараларын жәлеп итү турында Татарстан Республикасы Гадәттән тыш хәлләр һәм янғын куркынычсызлыгы буенча комиссиясе рәисенә тәкъдимнәр эзерләү һәм аларны эзерләү.
7. ТСЧС жирле звеносының көчләрен һәм чараларын жәлеп итү турында районның КЧС ПБ рәисенә тәкъдимнәр эшләү һәм эзерләү.

Татарстан
Республикасы
Ютазы муниципаль районы
Башкарма
комитеты карарына
3 нче кушымта

_____20__ел_____№_____

Татарстан Республикасы Ютазы муниципаль районы
территориясендә жылылык, электр, ягулык һәм су белән тәэмин итү
системасы белән идарә итү
тәртибе

1. Гомуми нигезләмәләр

1.1. Татарстан Республикасы Ютазы муниципаль районы территориясендә жылылык, электр, ягулык һәм су белән тәэмин итү системасы идарә итү тәртибе (алга таба - Тәртип) «Жылылык белән тәэмин итү турында» 2010 елның 27 июлендәге 190-ФЗ номерлы Федераль законның 7 п. нигезендә эшләнган.

1.2. Әлеге Тәртип әлеге Федераль закон нигезендә Татарстан Республикасы Ютазы муниципаль районы Башкарма комитеты - жылылык белән тәэмин итү схемасын раслауга вәкаләтле орган тарафыннан билгеләнә.

1.3. Татарстан Республикасы Ютазы муниципаль районы территориясендә жылылык белән тәэмин итү системасы белән идарә итүнең төп бурычы - кулланучыларны ышанычлы жылылык белән тәэмин итүне оештыру.

1.4. Әлеге тәртиптә кулланыла торган төп төшенчәләр.

Жылылык белән тәэмин итүче оешма - кулланучыларга жылылык энергиясен житештерүне һәм тапшыруны гамәлгә ашыручы оешма.

Жылылык энергиясен кулланучы.

2. Жылылык белән тәэмин итү системасы белән идарә итү
буенча яклар вәкилләре

2.1. Жылылык белән тәэмин итүче оешма:

- «Теплосервис» муниципаль унитар предприятиесе;
- «Урыссу-Водоканал» җаваплылыгы чикләнган җәмгыяте;
- Бөгелмә электр челтәрләре («Челтәр компаниясе» ААҖ филиалы);
- «Бөгелмәгаз» эксплуатацияләү-житештерү идарәсе («Газпром трансгаз Казан» ЖЧЖ структур бүлекчәсе).

2.2. Жылылык энергиясен кулланучылар - үзөндө булган милек хокукында яисэ жылылык куллану жайланмаларында башка законлы нигездэ файдалану йө кайнар су белән тээмин итү һәм жылыту өлөшөндө коммуналь хезмэтләр күрсөтү өчен жылылык энергиясен (куэтен) алуучы зат.

3. Якларның жылылык белән тээмин итү системасы белән идарэ итү буенча үзара хезмэттэшлек рэвешлэре

3.1. Житөкчелэрнең уртак сөйлөшүлэре.

3.2. Вөкалэтле вөкиллэрнең уртак сөйлөшүлэре.

3.3. Хезмөткэрлэрнең телефон сөйлөшүлэре.

3.4. Аерым хезмөткэрлэр яки махсулаштырылган бригадалар тарафыннан оператив бурычларны уртак хэл итү.

3.5. Өченче затлар алдында Якларның уртак мөнфөгатылэрен яклау.

3.6. Гомуми эшлэр алып бару.

3.6.1. Яклар гомуми эшлэр буенча карарларны коллегияль кабул итө һәм беркетмэ белән рэсмилэштерелэ.

4. Бурычлар һәм хокуклар

4.1. Жылылык белән тээмин итүче оешма бурычлары:

- жылылык энергиясенөң кушылган челтэренэ эшлэп чыгару һәм аны бирү;

- гидравлик һәм жылылык режимнары биреме, шул исэптэн тапшыручы һәм кире торбаүткэргечлэрдэ басым, тышкы һава температурасына карап, тапшыручы торба үткэргечөндө челтэр суы температурасы; бирүчелэр һәм кире торбаүткэргечлэр буенча челтэр суының көтелгән чыгымнары;

- эшкэ сэлэтле, техник яктан төзөк хэлдэ булган жылылык челтэрлэрен һәм башка корылмаларны карап тоту;

- туры билгелэнеше буенча жылылык челтэрлэрен куллану;

- жылылык энергиясе һәм жылылык чыганакалары саны һәм сыйфаты буенча жылылык белән тээмин итү режимнарын үтөү, жылылык белән тээмин итү шартнамэсе нигезөндө жылылык чыганакалары параметрларының эксплуатация жаваплылыгы чигөндө тоту;

- квалификация талэплэрен канэгатылэндэрэ торган персоналга ия булу, хезмөткэрлэрнең вакытында эзерлөү һәм белемнэрен тикшерү;

- сэнэгать иминлеге, хезмөтне саклау һәм сэнэгать санитариясе, янғын һәм экология куркынычсызлыгы кагыйдэлэре талэплэрен үтөү;

- оператив-диспетчерлык дисциплинасын үтөү;

- жылылык энергиясен һәм жылылык чыганаclarын максимум экономияләү һәм тапшыру һәм аларның ышанычлы булуын тәмин итү, энергия объектларының экологик торышын яхшырту максатларында фәнни-техник прогресс казанышларынан файдалану;
 - үз карамагындагы жылылык белән тәмин итү объектларында техник хезмәт күрсәтү һәм ремонтлау;
 - жиһазларның, биналарның һәм корымаларның торышын системалы контрольдә тотуны (карауны, техник яктан тикшерүне) оештыру, аларның техник торышы һәм аларны имин эксплуатацияләүләре өчен җаваплы затларны билгеләү;
 - оператив документлар алып бару;
 - энергия һәм энергия чыганаclarын куллануны тикшереп тору;
 - коммуналь жылылык белән тәмин итү системасын перспективалы үстерүгә бәйле гидравлик һәм жылылык режимнарын һәм чараларны эшләү;
 - жылылык белән тәмин итү системасында авария хәлендәге вазгыяттән чыгу чараларын эшләү;
 - чөлтәр суының, электр энергиясенә чагыштырма чыгымнары һәм жылылык энергиясен һәм жылылык чыганаclarын югалту буенча жылылык чөлтәрәнен норматив күрсәткечләрен эшләү;
 - жиһазлар белән тәүлек бие оператив идарә итүне тәмин итү;
 - техник хезмәт күрсәтү һәм ремонт буенча шартнамә буенча башкаручы оешмаларның лицензияләре булу;
 - жылылык-энергетика хужалыгында эшләр алып бару тәртибен билгели торган хокукый актларга һәм норматив-техник документларга (кагыйдәләргә, нигезләмәләргә һәм инструкцияләргә) ия булу;
 - исәпкә алуның һәм контрольнең техник системаларының булуын һәм эшләвен тәмин итәргә;
 - дәүләт күзәтчелеге органнары күрсәтмәләрен үтәргә;
 - жылылык белән тәмин итү объектларын һәм жылылык чөлтәрләрен билгеләнгән срокларда техник яктан тикшерү үткәрүне тәмин итәргә;
 - энергия объектларын чит затларның үтеп керүеннән һәм рөхсәт ителмәгән гамәлләреннән яклауны тәмин итәргә;
 - энергообъектларда һәлакәтләр яисә технологик хокук бозулар турында тиешле органнарга мәгълүмат бирергә;
 - һәлакәтләрне һәм башка хокук бозуларны локальләштерү һәм алардан килгән зыяннары бетерү чараларын күрергә; аварияләр сәбәпләрен тикшерүдә катнашырга, аларны бетерү, профилактикалау һәм исәпкә алу чараларын күрергә;
- жылылык чөлтәрләрен җайга салу һәм жылылык белән тәмин итү системасы эшен җайга салу өчен башка оешманың жылылык чөлтәрләренә үзара килешүе буенча кертелүен тәмин итәргә.

4.2. Жылылык энергиясен кулланычының бурычлары:

- жылылык кулланыс торган жайланмаларны эшлэп тора торган, техник яктан төзөк хэлдэ тоту;
- турыдан-туры билгелэнеш буенча жылылык кулланыс жайланмаларыннан файдаланыс;
- жылылык энергиясэ һәм жылылык чыганақлары саны һәм сыйфаты буенча жылылык белэн тээмин итү режимнарын үтэү, жылылык белэн тээмин итү шартнамэсе нигезендэ жылылык чыганақлары параметрларының эксплуатация жаваплылығы чигендэ тоту;
- квалификация талэплэрен канэгатылэндерэ торган персоналга ия булу, хезмэткэрлэрнең белемнэрен вакытында эзерлэү һәм тикшерү;
- хезмэтне саклау һәм промсанитария, янғын һәм экология куркынычсызлығы кагыйдэлэре талэплэрен үтэү;
- жылылык кулланыс жайланмаларында техник хезмэт күрсэтү һәм ремонт ясау;
- жылылык кулланыс жайланмаларының торышын системалы контрольдэ тотуны (тикшерүне, техник яктан тикшерүне) оештыру, аларның техник торышын һәм затларны куркынычсыз эксплуатациялэүгэ жаваплы затларны билгелэү;
- оператив документлар алып бару;
- энергия һәм энергия чыганақларын кулланыс тикшереп тору;
- жылылык кулланыс системасында мөмкин булган авария хэлэннэн чыгу чараларын эшлэү;
- жылылык-энергетика хужалыгында эшлэр алып бару тэртибен билгели торган хокукый актларга һәм норматив-техник документларга (кагыйдэлэргэ, нигезлэмэлэргэ һәм инструкциялэргэ) ия булу;
- исэпкэ алуның һәм контрольнең техник системаларының булуын һәм эшлэвен тээмин итэргэ;
- дәүлэт күзэтчелеге органнары күрсэтмэлэрен үтэргэ;
- жылылык кулланыс жайланмаларын билгелэнгэн вакытта техник яктан тикшерү уздыруны тээмин итэргэ;
- чит затларның рөхсэтсез гамэллэреннэн жылылык кулланыс жайланмаларын яклауны тээмин итэргэ;
- жылылык кулланыс жайланмаларында булган авариялэр яисэ технологик хокук бозулар турында тиешле органнарга мэгълүмат бирергэ;
- һэлакэтлэрне һәм башка хокук бозуларны локальлэштерү һәм алардан килгэн зыяннарын бетерү чараларын күрергэ; авариялэр сэбэплэрен тикшерүдэ катнашырга, аларны бетерү, профилактикалау һәм исэпкэ алу чараларын күрергэ;

- жылылык белән тээмин итү, техник хезмэт күрсәтү һәм ремонт системасын жайга салу өчен башка оешманың үзара килешүе буенча жылылык куллану жайланмаларына рөхсәтен тээмин итәргә.

4.3. Якларның теләсә кайсысы башка Яктан әлеге Тәртип буенча барлык йөкләмәләрне үтәү барышы турында үз вакытында һәм оператив рәвештә мәгълүмат алырга һәм аларны үтәү барышын тикшереп торырга хокуклы.

4.4. Якларның һәр икесенең тиешле гамәлләр кылуга вәкаләтләре өченче затлар белән мөнәсәбәтләрдә башка Як тарафыннан бирелгән ышанычнамә һәм башка Якның язма ризалыгы белән расланырга тиеш.

5. Якларның жылылык белән тээмин итү системасы белән идарә итү буенча үзара хезмәттәшлеге

5.1. Жылылык белән тээмин итүче оешма үзенең диспетчерлык хезмәтенә ия булырга тиеш, аның турында нигезләмә жирле шартларны исәпкә алып эшләнә һәм предприятие житәкчесе тарафыннан раслана.

5.2. Жылылык белән тээмин итүче оешманың диспетчерлык хезмәте жылылык белән тээмин итүче оешма житәкчесенә буйсына.

5.3. Якларның үзара хезмәттәшлеге тәртибе:

5.3.1. Оператив, оператив-ремонт персоналы һәм оператив житәкчеләр кергән оператив персонал жиһазларның житештерү һәм вазыйфай инструкцияләре һәм югары персоналның оператив күрсәтмәләре нигезендә куркынычсыз, ышанычлы һәм экономияле эш режимын алып барырга тиеш.

5.3.2. Жылылык белән тээмин итүче оешма директоры жылылык челтәре графигын кыска вакытлы (3 сәгатътән дә артык түгел) үзгәртәргә хокуклы. Челтәр суының температурасын расланган график белән чагыштырганда 10 градуска кадәр киметү рөхсәт ителә.

5.3.3. Жылылык челтәрләренең жиһазларын һәм торбаларын ремонтка чыгару жылылык белән тээмин итүче оешманың диспетчерлык хезмәтенә бирелә торган планлы яисә экстрен гариза белән рәсмиләштереләргә тиеш. Мондый гариза нигезендә Яклар ремонт уздыру тәртибе һәм сроклары турында уртакар кабул итә. Жылылык белән тээмин итүче оешма диспетчеры рөхсәтеннән башка, кешеләрнең куркынычсызлыгына һәм жиһазларның сакланышына ачыктан-ачык янауучы очрактардан тыш, котельныйлар, жылылык челтәрләре жиһазларының бер генә элементы да чыгарылырга тиеш түгел.

5.3.4. Кичекмәстән сүндерергә кирәк булганда, жиһазларны энергетика объектынның оператив персоналы сүндерергә тиеш, анда өзелә торган жиһазлар урнаштырылган, производство

инструкцияларе таләпләре нигезендә, мөмкин булса, яисә жылылык белән тәэмин итүче оешма диспетчеры белдерүе буенча. Жиһазларны туктатканнан соң, ремонт ясауның сәбәпләрен һәм якынча вакытын күрсәтеп, ашыгыч гариза рәсмиләштерелә.

5.3.5. Жылылык белән тәэмин итүче оешма диспетчерының жиһазларын сүндерүгә яки эшләтеп жибәрүгә рөхсәт эшләрен житештерү көне алдыннан 15-00 сәгатькә кадәр хәбәр итәргә тиеш. Жиһазларны эштән һәм резервтан чыгаруга заявкалар һәм аларны күчерү жылылык белән тәэмин итүче оешма диспетчеры тарафыннан журналга кертелергә тиеш.

5.3.6. Рөхсәт ителгән гаризадан жиһазларны эштән һәм резервтан чыгару, шулай ук барлык сынаулар жылылык белән тәэмин итүче оешма диспетчеры боерыгынан соң үткәрелергә тиеш.

5.3.7. Эш режимнары бозылганда, жиһазлар зарарланганда, шулай ук янғын чыккан вакытта жылылык белән тәэмин итүче оешманың оператив персоналы кичекмәстән нормаль эш режимын торгызу яки авария хәлен бетерү яки авария хәлен булдырмау чараларын күрергә, шулай ук расланган исемлек буенча жылылык белән тәэмин итүче оешманың тиешле административ-техник персоналына булган вакыйга турында хәбәр итәргә тиеш.

5.4. Күрсәтмәләр бирү тәртибе.

5.4.1. Жылылык белән тәэмин итүче оешма диспетчерының оператив күрсәтмәсе төгәл һәм кыска булырга тиеш.

5.4.2. Оператив сөйләшүләр вакытында жиһазлар, саклау жайланмалары һәм автоматика билгеләнгән исемнәр буенча тулысынча аталырга тиеш. Техник терминологиядән һәм диспетчер атамаларынан тайпылу рөхсәт ителми.

5.4.3. Жылылык белән тәэмин итүче оешма диспетчерының күрсәтмәләре кичекмәстән һәм төгәл үтәлергә тиеш.

5.4.4. Жылылык белән тәэмин итүче оешма диспетчеры, күрсәтмә һәм рөхсәт алып, аларны оператив журналга язып куярга тиеш. Телефон сөйләшүләренә аудиоязмалар булган очракта, оператив журналга язылу күләме жылылык белән тәэмин итүче оешманың административ-техник житәкчелеге тарафыннан билгеләнә.

5.4.5. Жылылык белән тәэмин итүче оешма диспетчеры күрсәтмәсе оператив персоналга хаталы дип күрсәтелгән очракта, ул шунда ук бу турыда боерык биргән кешегә хәбәр итәргә тиеш. Күрсәтмәне раслаганда, оператив персонал аны үтәргә һәм үзенә югарырак житәкчелегенә хәбәр итәргә тиеш.

5.4.6. Жылылык белән тәэмин итүче оешма диспетчерының оператив идарәсендәге яки оператив карамагындагы жиһаз эшкә кертелә алмый яисә жылылык белән тәэмин итүче оешма диспетчеры

рөхсәтәннән башка гына эштән чыгарыла алмый, моңа кешеләр һәм жиһазлар өчен ачыктан-ачык куркыныч очраklar керми.

5.4.7. Оператив персонал арасынан берсен икенчесе алмаштыру, кирәк булган очракта, графикны раслаган жылылык белән тээмин итүче оешманың тиешле административ-техник персоналы рөхсәте белән рөхсәт ителә.

Жылылык белән тээмин итүче оешма диспетчерлык хезмәте персоналының эше ике смена рәттән рөхсәт ителми.

5.4.8. Жылылык белән тээмин итүче оешманың оператив персоналы булган һәр хезмәткәр эш сменасы башланганчы аны элеккеге хезмәткәрдән кабул итәргә, ә эш тәмамланганнан соң, сменаны график буенча киләсе хезмәткәргә тапшырырга тиеш. Сменаны тапшырмыйча дежурлыктан китү рөхсәт ителми.

5.4.9. Жылылык белән тээмин итүче оешманың оператив һәм административ-техник житәкчеләре үз вазыйфаларын үтәмәүче оператив персоналны эш урынынан алырга һәм бурычларны сменада тиешенчә алмаштырырга яки яңадан билгеләргә хокуклы. Шул ук вакытта оператив журналда язма ясала яки язма боерык чыгарыла һәм бөтен оператив персоналга хәбәр ителә.

5.4.10. Жылылык белән тээмин итүче оешма диспетчеры рөхсәте буенча оператив персонал ремонт эшләренә һәм сынауларга, бу вакытка эш урынында вазифаларны үтәүдән азат итеп, оператив журналда язып, кыскача жәлеп ителәргә мөмкин. Шул ук вакытта Куркынычсызлык кагыйдәләре таләпләре үтәләргә тиеш.

5.4.11. Инструкциядә каралмаган очраklarда, шулай ук ике яки аннан да чиктәш бүлекчәләр катнашында программа буенча башкарылырга тиеш. Инструкцияләрдә тасвирланган катлаулы күчешләр шулай ук программа буенча да үтәләргә тиеш. Ташламаларны күчерү катлаулылыгы һәм аларны үтәү өчен программа төзү зарурлыгы, эш шартлары үзенчәлекләренә бәйле рәвештә, жылылык белән тээмин итүче оешманың техник житәкчесе тарафыннан билгеләнә.

5.4.12. Жылылык белән тээмин итүче оешма аның техник житәкчесе раслаган катлаулы күчүләр исемлеген эшли. Исемлек жиһазларны кертү, реконструкцияләү һәм демонтажлау, технологик схемаларны, саклану һәм автоматиканы үзгәртү схемаларын исәпкә алып төзәтеләргә тиеш. Исемлек 3 елга 1 тапкыр яңадан каралырга тиеш. Исемлекләренә күчермәләре авария-диспетчерлык хезмәтендә һәм оператив персоналның эш урынында булырга тиеш.

5.4.13. Жылылык белән тээмин итүче оешманың техник житәкчесе жылылык белән тээмин итүче оешманың административ-техник персоналынан программалар буенча уздырыла торган күчерелмәләренә үтәлешен тикшереп тору хокукына ия затлар исемлеген раслый. Исемлекнең күчермәләре авария-диспетчерлык

хезмәтендә һәм оператив персоналның эш урыннарында булырга тиеш.

6. Жылылык челтәрләрен эшләтеп жибәрү, көйләү. Жылылык белән тээмин итү системасы эшен көйләү. Аварияләрдән арындыру. Ремонт.

6.1. Жылылык челтәрен су белән тутыру һәм әйләнеш режимын билгеләү яklar тарафыннан жылыту чоры башланганчы бергәләп тышкы һава температурасында эшләнергә тиеш.

6.2. Жылылык челтәрендәге магистраль торба үткәргечләргә су тутыру түбәндәге тәртиптә башкарылырга тиеш:

а) торба үткәргечнең тутырыла торган участогында тоташтыргычлардагы барлык дренаж жайланмаларын һәм задвижкаларны ябарга, барлык тармакларны һәм абонент ввводларын сүндерергә, челтәрнең тутырыла торган өлешендәге барлык воздушникларны һәм секцияләнгүче задвижкаларны ачарга, башка задвижкалардан тыш;

б) тутырыла торган участокның кире торба үткәргечендә төп эшермәсенәң байпасын ачарга, ә аннары өлешчә эшермәненәң үзен дә, һәм торба үткәргечне тутырырга. Барлык тутыру вакытына эшермәләренәң ачылу дәрәжәсе диспетчер рәхсәте һәм күрсәтмәсе буенча гына билгеләнә һәм үзгәрә;

в) челтәр тутырылу һәм һаваны этеп чыгару туктагач, воздушникларны ябарга;

г) кире торба үткәргечне тутыру тәмамланганнан соң, тапшыручы һәм кире торба үткәргечләр арасында тоташтыргычны ачарга һәм, киресе кебек үк, торба бирүче суны тутыра башларга;

д) торба үткәргечне тутыру барлык һава краннарыннан һава чыгуы туктагач һәм һаваны күзәтүчеләр жибәрү бригадасы житәкчесенә аларны ябу турында хәбәр иткәч тәмамланган дип санала. Тутыру ахыры жылылык челтәре коллекторында басымның статик басымга кадәр яки ягулык торбасында басымга кадәр күтәрелүе белән характерлана. Тутыру тәмамланганнан соң, кире торбаүткәргечтә төп эшермәне тулысынча ачарга;

е) торбаүткәргечләренә тутырганнан соң, һаваның тулысынча юкка чыгуына инану өчен, һава краннарын 2 - 3 сәгать дэвамьнда берничә тапкыр ачарга кирәк. Тутыру челтәренәң статик басымын саклап калу өчен, тээмин итү насослары эштә булырга тиеш.

6.3. Бүлү челтәрләрен су белән тутырылганнан соң, магистраль торба үткәргечләре, ә тарату челтәрләрен тутырганнан соң кулланучыларга тармаклар тутырылырга тиеш. Бүлү челтәрләрен һәм тармакларны тутыру төп магистраль торбаүткәргечләр кебек үк башкарыла.

6.4. Торба үткөргөчлөрдө урнаштырылган жайга салучы клапаннар тутуру чорына кулдан ачык булырга һәм үлчөү-идарә итү жайланмаларыннан өзөлөргө тиеш.

6.5. Магистраль торбаүткөргөчлөрдө циркуляция режимын билгелөү ахыргы тоташтыргычлар аша ачык секцияле задвижкаларда һәм өзөлгөн тармакларда, һәм жылылык куллану системаларында башкарылырга тиеш.

6.6. Магистральда циркуляция режимы урнашу түбөндөгө тәртиптө башкарылырга тиеш:

а) челтөр су жылыткычлары янында челтөр суы керү һәм чыгу урынында задвижкаларны ачу; су жылыткычларының урау линиясе булганда, бу линиядөгө задвижкаларны ачу (бу очракта су жылыткычларында задвижкалар ябык булып кала);

б) челтөр насосларының сеңдерү патрубкларында задвижкаларны ачарга, басым патрубкларындагы задвижкалар шул ук вакытта ябык булып кала;

в) бер челтөр насосын кабызырга;

г) башта челтөр насосының басым патрубксында задвижка байпасын салмак кына ачарга, э аннары задвижканы һәм циркуляцияне урнаштырырга;

д) челтөр су жылыткычларына пар бирүне тоташтырырга һәм 30 градустан С/ч артык булмаган челтөр суын жылыта башларга;

е) циркуляция режимы регулятор тарафыннан ярдәмче ысул белән билгеләнгәннән соң, жылылык энергиясе чыганагының кире коллекторында эш режимындагы пьезометрик график нигезендө исәп-хисап басымын урнаштырырга.

6.7. Эшлөүчө су жылыту жайланмасында кабызыла торган магистральдө циркуляция режимын билгелөү баш задвижкаларның чиратлашып һәм акрын гына кире (беренчө чиратта) ачылышы һәм бирүчө торбаүткөргөчлөрдө башкарылырга тиеш. Шул ук вакытта жылылык чыганагының тээмин итүчө һәм кире коллекторларында урнаштырылган һәм тоташтырыла торган магистральнең кире торбаүткөргөчөндө задвижкага кадәр (су барышы буенча) күзөтөргө кирәк, кире һәм бирүчө коллекторларда басымның тирбөлүчө ПТЭ күрсәтелгән нормалардан артмасын, э жибөрөлө торган магистральнең кире торба үткөргөчөндөгө басымның эһәмияте исәп-хисап күрсәткөчөннән артмасын өчөн.

6.8. Басым регуляторлары булган торба үткөргөчлөрдө циркуляция режимын билгеләгәннән соң, аларны челтөрдө бирелгән басымнарны тээмин итү өчөн жайга салырга кирәк.

6.9. Төп магистральнең тармакларында эйлөнөш режимын билгелөү бу тармакларның ахыргы тоташтыргычлары аша чиратлашып һәм экренлөп баш тармакларын ачуда башта кире, аннары тээмин итү торбаларында башкарылырга тиеш.

6.10. Технологик хокук бозуларны бетергәндә жылылык белән тәэмин итүче оешманың диспетчерлык хезмәтенең төп бурычлары түбәндәгеләр:

- кагыйдә бозулар үсешен булдырмау, персоналның жәрәхәтләнүен һәм технологик кагыйдә бозу тәэсир итмәгән жиһазларга зыян китермәү;

- кулланучыларны жылылык белән тәэмин итүне һәм кулланучыларга жибәрелә торган жылылык энергиясенең нормаль параметрларын тиз тергезү;

- тулаем жылылык челтәрләренең һәм аларның өлешләренең авариядән соңгы иң ышанычлы схемасын һәм эш режимын булдыру;

- сүндерелгән һәм өзелгән жиһазларның торышын ачыклау һәм мөмкин булганда аны эшкә кертү һәм жылылык челтәрләре схемасын торгызу.

6.11. Жылылык белән тәэмин итүче оешманың диспетчер пунктында технологик бозуларны булдырмау һәм бетерү буенча жирле күрсәтмә булырга тиеш, ул типик инструкция нигезендә төзелә, һәм жылылык челтәрләрендә һәм жылылык чыганакларында технологик бозуларны бетерү планнары.

6.12. Жылылык белән тәэмин итүче оешманың административ-техник персоналы тарафыннан торак пунктларның башка инженерлык хезмәтләре белән технологик хокук бозуларны бетергәндә аларның үзара хезмәттәшлеген билгели торган документлар килештерелергә тиеш.

6.13. Жылылык челтәрләрендә технологик хокук бозуларны бетерү белән житәкчелек итү жылылык белән тәэмин итүче оешма диспетчеры тарафыннан гамәлгә ашырылырга тиеш. Аның күрсәтмәләре оператив-ремонт персоналы өчен мәжбүри булып тора. Кирәк була калса, оператив житәкчеләр технологик хокук бозуларны бетерү житәкчелеген башка затка йөкләргә яки, оператив журналда язып, житәкчелекне үз өстенә алырга хокуклы. Алмашу турында жылылык белән тәэмин итүче оешма диспетчерына да, кул астындагы оператив персоналга да хәбәр ителә.

6.14. Технологик кагыйдә бозулардан арыну вакытында смена кабул итү һәм тапшыру рөхсәт ителми. Алмашка килгән персонал технологик хокук бозуларны бетерү белән житәкчелек итүче зат карамагында кулланыла. Технологик кагыйдә бозуны озакка сузган очракта, аның характерына бәйле рәвештә, жылылык белән тәэмин итүче оешма диспетчеры яки жылылык белән тәэмин итүче оешма житәкчелеге рөхсәте белән Смена тапшыру рөхсәт ителә.

6.15. Диспетчерлык персоналы, карарларны кабул итеп һәм жылылык белән тәэмин итүче оешманың административ-техник персоналы саныннан бәйсез рәвештә нормаль режимны торгызу

чараларын гамэлгә ашырып, технологик хокук бозуны бетерү өчен тулы жаваплылык тотат.

6.16. Аварияларне һәм жылылык белән тээмин итүче оешмада зур зарарлануларны бетерү эшләрен башкару өчен ремонт персоналы составыннан авария-торгызу бригадасы (алга таба - АВБ) төзелергә тиеш.

АВБ оператив мөнәсәбәттә жылылык белән тээмин итүче оешманың диспетчерына, административ яктан жылылык белән тээмин итүче оешманың баш инженерына буйсынырга тиеш.

6.17. АВБ дежурлыгы график буенча оештырыла.

6.18. Жылылык белән тээмин итүче оешма магистральларне, алардан һәм абонент челтәрләрен сүндерү тәртибен, магистральләр һәм жылылык челтәрләре эшендә калган авария режимнары арасында мөмкин булган авария схемаларын күздә тоткан жирле шартларга карата технологик бозу яки авария оператив планы белән инструкция раслай.

6.19. Жылылык белән тээмин итүче оешма оператив персоналының барлык эш урыннары технологик хокук бозулар вакытында персоналның эш тәртибен билгели торган технологик хокук бозуларны бетерү инструкцияләре белән тээмин ителергә тиеш.

6.20. Һәр Як объектларны, жиһазларны, торбаүткәргечләрне, биналарны һәм корылмаларны, жылылык куллану системаларын планлы ремонтлауны мөстәкыйль оештыра. Мондый планнар башка Якларга житкерелә. Уртақ эшләр башкарырга кирәк булганда, аларның тәртибе килештерелә.

6.21. Төп жиһазларны, торбаүткәргечләрне, биналарны һәм корылмаларны, жылылык куллану системаларын ремонтлауның барлык планлы төрләренә перспектив һәм еллык графиклар төзелергә тиеш. Ярдәмче жиһазларга еллык һәм айлык ремонт графиклары төзелә, алар жылылык белән тээмин итүче оешманың техник житәкчесе тарафыннан раслана.

Капиталь ремонт һәм агымдагы ремонт графиклары ачыкланган житешсезлекләрне, зарарлануларны, даими тикшерүләрне, сынауларны, диагностика һәм ел саен үткәрелә торган опрессовкаларны анализлау нәтижеләренә нигезләнеп эшләнә.

6.22. Ремонт эшләренә күләме Якларның ремонт хезмәтләре яки башкарма оешмалар белән алдан килешенгән булырга тиеш.

6.23. Жиһазлар, торбаүткәргечләр, биналар һәм корылмалар, жылылык куллану системаларын кабул итү Яклар боерыгы белән раслана торган комиссия тарафыннан башкарылырга тиеш. Комиссия составына башка Якның компетентлы вәкиле кертелә.

6.24. Һәр Якның да ремонтның планлаштырылган күләмнәрен үз вакытында тәэмин итү өчен җиһазлар һәм узелларның запас частьләре, материаллары һәм алмаштыру фонды булырга тиеш.