

КАРАРЫ

23 сентябрь 2022 ел

№50

Татарстан Республикасы Әлмәт муниципаль районы Мәмәт авыл Советының «Татарстан Республикасы Әлмәт муниципаль районының Мәмәт авылы жирлегенең Жирдән файдалану һәм төзелешләр кагыйдәләрен раслау турында»гы 2012 елның 27 декабрдәгә 60 номерлы карарына үзгәрешләр кертү турында

Россия Федерациясе Шәһәр төзелеше кодексы, «Россия Федерациясендә жирле үзидарә оештыруның гомуми принциплары турында» 2003 елның 6 октябрдәгә 131-ФЗ номерлы Федераль закон, Әлмәт муниципаль районының «Мәмәт авыл жирлеге» муниципаль берәмлеге уставы, Татарстан Республикасы Әлмәт муниципаль районы Советының «Әлмәт муниципаль районы территориясендә урнашкан жирлекләргә шәһәр төзелеше эшчәнлеге өлкәсендә жирле әһәмияттәгә аерым мәсьәләләргә хәл итү буенча «Татарстан Республикасы Әлмәт муниципаль районы» муниципаль берәмлеге вәкаләтләренә бер өлешен тапшыру турында» 2021 елның 28 сентябрдәгә 81 номерлы карары нигезендә

Мәмәт авыл Советы КАРАР БИРДЕ:

1. Татарстан Республикасы Әлмәт муниципаль районы Мәмәт авыл Советының «Татарстан Республикасы Әлмәт муниципаль районының Мәмәт авылы жирлегенең Жирдән файдалану һәм төзелешләр кагыйдәләрен раслау турында»гы 2012 елның 27 декабрдәгә 60 номерлы карарына (2022 елның 11 маендагы 42 номерлы карар белән кертелгән үзгәрешләр белән) түбәндәгә үзгәрешләр кертәргә:

карарга кушымтада:

- 21 статьяның 2 пунктына түбәндәгә эчтөләкле пунктны өстәргә:

"- муниципаль берәмлекләр чикләрендә урнашкан Ватанны саклаганда һәлак булганнарның каберлек урыннарын ачыклау.»;

- 21 статьяның 3 пунктына түбәндәгә редакциядә баян итәргә «Жирдән файдалану һәм төзелеш кагыйдәләренә үзгәрешләр кертү турындагы тәкъдимнәр комиссиягә жиберелә:

1) федераль башкарма хакимият органнары тарафыннан, Жирдән файдалану һәм төзелеш кагыйдәләре федераль әһәмияттәгә капитал төзелеш объектларының эшләвенә, урнаштырылуына комачаулык тудырган очракта;

2) Россия Федерациясе субъектларының башкарма хакимият органнары тарафыннан, Жирдән файдалану һәм төзелеш кагыйдәләре региональ

әһәмияттәгә капитал төзелеш объектларының эшләвенә, урнашуына комачаулык тудырса;



3) муниципаль районның жирле үзидарә органнары тарафыннан, Жирдән файдалану һәм төзелеш кагыйдәләре жирле әһәмияттәге капитал төзелеш объектларының эшләвенә, урнаштырылуына комачаулык тудырса;

4) жирлектән файдалануны һәм жирлек территориясендә төзелешне жайга салу тәртибен камилләштерергә кирәк булган очрақларда, жирле үзидарә органнары тарафыннан;

4.1) муниципаль берәмлек чикләрендә урнашкан Ватанны саклауда һәлак булганнарның жирләнгән урыннары ачыкланган очрақларда жирле үзидарә органнары тарафыннан;

5) физик яисә юридик затлар тарафыннан инициатив тәртиптә, яки жирдән файдалану һәм төзелеш кагыйдәләрен куллану нәтижәсендә жир кишәрлекләре һәм капитал төзелеш объектлары нәтижәле кулланылмаса, аларның хокук ияләренә зыян китерелсә, жир кишәрлекләренә һәм капитал төзелеш объектларының бәясә кимесә, гражданның һәм аларның берләшмәләренә хокуклары һәм законлы мәнфәгатьләре тормышка ашырылмаса;

6) Россия Федерациясә тарафыннан төзелгән яисә устав (склад) капиталында Россия Федерациясә өләше 50 проценттан артыграк булган территорияне комплекслы үстерү турында Россия Федерациясә Хөкүмәте кабул иткән карарны гамәлгә ашыруны тәэмин итүчә вәкаләтле федераль башкарма хакимият органы яисә юридик зат, яисә Россия Федерациясә устав (склад) капиталында 50 проценттан артыграк өләше булган бүлендек жәмгыять тарафыннан кабул ителгән территорияне комплекслы үстерү турында Россия Федерациясә Хөкүмәте кабул иткән карарны гамәлгә ашыруны тәэмин итүчә юридик зат;

7) территорияне комплекслы үстерү турында карар кабул иткән, Россия Федерациясә субъекты тарафыннан билгеләнгән һәм Россия Федерациясә субъекты тарафыннан кабул ителгән территорияне гамәлгә ашыруны тәэмин итүчә юридик зат, Россия Федерациясә субъекты төзегән территорияне комплекслы үстерү турында карар кабул иткән жирле администрация башлыгы тарафыннан, Россия Федерациясә субъекты дәүләт хакимиятенә югары башкарма органы, жирле үзидарә органы, жирле администрация башлыгы тарафыннан Россия Федерациясә субъекты, муниципаль берәмлек тарафыннан төзелгән территорияне комплекслы үстерү турында карар кабул итүчә, яисә Россия Федерациясә тарафыннан төзелгән яисә устав (склад) капиталында Россия Федерациясә өләше 50 проценттан артыграк булган территорияне комплекслы үстерү турында Россия Федерациясә Хөкүмәте кабул иткән карарны гамәлгә ашыруны тәэмин итүчә вәкаләтле федераль башкарма хакимият органы яисә юридик зат, яисә Россия Федерациясә устав (склад) капиталында 50 проценттан артыграк өләше булган бүлендек жәмгыять тарафыннан кабул ителгән территорияне комплекслы үстерү турында Россия Федерациясә Хөкүмәте кабул иткән карарны гамәлгә ашыруны тәэмин итүчә юридик зат;

- Әлмәт муниципаль районы Мәмәт авыл жирлегенә Жирдән файдалану һәм төзелеш кагыйдәләре шәһәр төзелеш зоналарында махсус билгеләнештәге территориаль яшелләндерү зонасын киметү өләшендә (СН2) үзгәрешләр кертәргә:

- Адресы Россия Федерациясә, Татарстан Республикасы, Әлмәт муниципаль районы, Мәмәт авыл жирлеге, Чупай авылы, кадастр номеры 16:07:290205:322 булган жир кишәрлегенә карата махсус билгеләнештәге (СН1) зонаны арттырырга:



Гамәлдәге торышы



Кертелгән үзгәрешләр

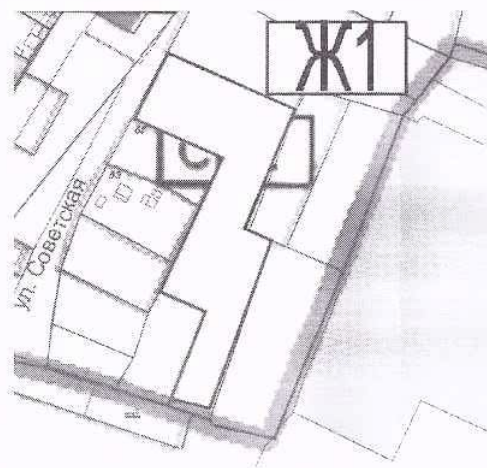


- Россия Федерациясе, Татарстан Республикасы, Әлмәт муниципаль районы, Мәмәт авыл җирлеге, Чупай авылы адресы буенча урнашкан җир кишәрлегенә карата индивидуаль торак йортлар төзү зонасын (Ж1) арту:

Гамәлдәге торышы



Кертелгән үзгәрешләр



2.. Әлеге карарны Мәмәт авылы, Совет урамы, 1 йорт, Чупай авылы, Совет урамы, 43А йорт, Самарканд бистәсе, Үзәк урам, 1 йорт территориясендә урнашкан махсус мәғлүмат стендларында игълан итәргә, «Татарстан Республикасы хокукий мәғлүматының рәсми порталы»нда (PRAVO.TATARSTAN.RU) һәм «Интернет» мәғлүмат-телекоммуникация чөлтәренәң Әлмәт муниципаль районы сайтында урнаштырырга.

3. Әлеге карар рәсми басылып чыкканнан соң үз көченә керә.

4. Әлеге карарның үтәләшән контрольдә тотуны үземдә калдырам.

Мәмәт авыл җирлеге башлыгы



И.М. Зубеирова