



РЕШЕНИЕ

20.05.2022

г. Зеленодольск

КАРАР

№ 163

Татарстан Республикасы Зеленодольск муниципаль районы «Олы Карагужа авыл жирлеге» муниципаль берәмлегенең генераль планы турында

«Зеленодольск муниципаль районының архитектура һәм шәһәр төзелеше сәясәте идарәсе» МБУ житәкчесенең Татарстан Республикасы Зеленодольск муниципаль районының «Олы Карагужа авыл жирлеге» муниципаль берәмлегенең генераль планы турында мәгълүматын тыңлаганнан һәм фикер алышканнан соң, 2003 елның 6 октябрәндәге «Россия Федерациясендә жирле үзидарә оештыруның гомуми принциплары турында» 131-ФЗ номерлы Федераль законның 14 статьясы, Россия Федерациясе Шәһәр төзелеше кодексының 24 статьясы нигезендә, ижтимагый фикер алышулар нәтижәләрен исәпкә алып, Россия Федерациясе Шәһәр төзелеше кодексының 24 статьясы нигезендә, Татарстан Республикасы «Зеленодольск муниципаль районы» муниципаль берәмлеге Уставына таянып, Зеленодольск муниципаль районы Советы **карап кылды:**

1. Татарстан Республикасы Зеленодольск муниципаль районының «Олы Карагужа авыл жирлеге» муниципаль берәмлегенең генераль планын (карталар һәм текстлар өлеше кушымта итеп бирелә) расларга

2. Олы Карагужа авыл жирлегенә Олы Карагужа авыл жирлеге Советы карарлары үз көчен югалткан дип танырга тәкъдим итәргә:

- «Татарстан Республикасы Зеленодольск муниципаль районы Олы Карагужа авыл жирлеге муниципаль берәмлегенең Генераль планын раслау турында» 2014 елның 15 апрелендәге 144 номерлы ;

- «Татарстан Республикасы Зеленодольск муниципаль районы «Олы Карагужа авыл жирлеге» муниципаль берәмлегенең 2014 елның 15 апрелендәге 144 номерлы карары белән расланган Генераль планына үзгәрешләр кертү турында» 2017 елның 8 ноябрәндәге 113 номерлы;

- «Татарстан Республикасы Зеленодольск муниципаль районы «Олы Карагужа авыл жирлеге» Советының 2014 елның 15 апрелендәге 144 номерлы карары белән расланган, Олы Карагужа авыл жирлеге муниципаль берәмлегенең Генераль планына үзгәрешләр кертү турында (Олы Карагужа авыл жирлеге Советының 2017 елның 8 ноябрәндәге 113 номерлы карары

белән кертелгән үзгәрешләре белән) » 2017 елның 13 ноябрәндәге 117 номерлы .

3. Татарстан Республикасы Зеленодольск муниципаль районы Советының «Татарстан Республикасы Зеленодольск муниципаль районы «Олы Карагужа авыл жирлегенә» муниципаль берәмлегенә генераль планы турында» 2015 елның 10 ноябрәндәге 26 номерлы карары үз көчен югалткан дип танырга.

Әлеге карарны «Зеленодольская правда» газетасында бастырып чыгарырга һәм әлеге карарны «Интернет» мәгълүмат-телекоммуникация челтәренә Татарстан Республикасы хокукый мәгълүматының рәсми порталында (<http://pravo.tatarstan.ru>) һәм Татарстан Республикасы муниципаль берәмлекләре порталы составында Зеленодольск муниципаль районының мәгълүмати сайтында (<http://zelenodolsk.tatarstan.ru>) урнаштырырга.

5. Әлеге карарның үтәлешен контрольдә тотуны законлылык, хокук тәртибе, регламент һәм депутат этикасы буенча даими комиссиягә йөкләргә.

Зеленодольск муниципаль районы
Башлыгы, Совет рәисе



М.П. Афанасьев

"ГЕОКОНСАЛТИНГ»
жаваплылыгы чикленген
жәмгыяте

420043, ТР, Казан ш., Вишневский, 26 а
ooo.geoconsalting@yandex.ru
Тел./факс: +7 (843) 528-20-
60 ИНН/КПП
1655202063/165501001
ОГРН 1101690059371



**ТАТАРСТАН РЕСПУБЛИКАСЫ
ЗЕЛЕНОДОЛЬСК МУНИЦИПАЛЬ РАЙОНЫ
ОЛЫ КАРАГУЖА АВЫЛ ЖИРЛЕГЕ
ГЕНЕРАЛЬ ПЛАН**

Территориаль планлаштыру турында нигезләмә

Казан 2022

**Татарстан Республикасы Зеленодольск муниципаль районы
Олы Карагуҗа авыл җирлегенең генераль планының**

ПРОЕКТ СОСТАВЫ

№ т/б	Атамасы	№ бит\битләр
1нче том Генераль план		
Текст материаллары		
1	Территориаль планлаштыру турында нигезләмә	43
График материаллар		
2	Җирлекнең җирле әһәмияттәге объектларын планлаштырып урнаштыру картасы М1:10000	1/1
3	Авыл җирлеге составына керүче торак пунктларның (шул исәптән төзелә торган торак пунктлар чикләренен) чикләре картасы М1:10000	2/1
4	Җирлекнең функциональ зоналары картасы М1:10000	3/1
Кушымта		
5	Торак пунктлар чикләре турында белешмәләр	-
2 нче том Генераль планын нигезләү буенча материаллар		
Текст материаллары		
1	Аңлатма язуы	137
2	Әйләнә-тирә мохитне саклау. Аңлатма язуы	56
График материаллар		
3	Җирлек территориясен заманча куллану картасы М1:10000	1/1
4	Табигый һәм техноген характердагы гадәттән тыш хәлләр килеп чыгу куркынычына дучар булган территорияләр картасы М1:10000	2/1
5	Инженерлык инфраструктурасы картасы М1:10000	3/1
6	Махсус шартлары булган зоналар картасы (гамәлдәге нигезләмә) М1:10000	4/1
7	Махсус шартлары булган зоналар картасы (проект тәкъдире) М1:10000	5/1

ЭЧТӨЛӨК

1. КЕРЕШ	4
2. ЗЕЛЕНОДОЛЬСК МУНИЦИПАЛЬ РАЙОНЫ ОЛЫ КАРАГУЖА АВЫЛ ЖИРЛЕГЕ ТУРЫНДА ГОМУМИ МЭГЪЛҮМАТ	6
3. ОЛЫ КАРАГУЖА АВЫЛ ЖИРЛЕГЕНЕҢ ГЕНЕРАЛЬ ПЛАНЫ БУЕНЧА ФЕДЕРАЛЬ, РЕГИОНАЛЬ НӘМ ЖИРЛЕ ӘНӘМИЯТТӨГЕ ЧАРАЛАР ИСЕМЛЕГЕ	7
3.1. Гомуми оештыру чаралары	7
3.2. Сөнөгәтә жытештерүен үстерү чаралары	7
3.3. Агросөнөгәтә комплексын үстерү чаралары	7
3.4 . Урман комплексын үстерү буенча чаралар	9
3.5 . Торак инфраструктурасын үстерү чаралары.....	9
3.6 . Халыкка хезмәт күрсөтү системасын үстерү чаралары.....	13
3.7 . Зиратларны үстерү буенча чаралар	20
3.8 . Туристлык-рекреация территорияләрен үстерү чаралары	20
3.9 . Транспорт-коммуникация инфраструктурасын үстерү буенча чаралар	23
3.10. Торак пунктлар чикләрен билгеләү буенча чаралар	28
3.11 Әйләнә-тирә мохитне саклау чаралары	37
3.12. Инженерлык инфраструктурасын үстерү чаралары	39
3.13. Территориянең инженерлык өзерлеген үстерү чаралары	42
3.14. Гражданныр оборонасы, табигый нәм техноген характердагы гадәттән тыш хәлләрне кисәтү буенча чаралар 42	
4. ФУНКЦИОНАЛЬ ЗОНАЛАР ПАРАМЕТРЛАРЫ	43

1. КЕРЕШ

Татарстан Республикасы Зеленодольск муниципаль районы Олы Карагуҗа авыл җирлегенең генераль планы проекты «Геоконсалтинг» ЖЧЖ тарафыннан проектлауга йөкләмә нигезендә эшләнгән.

Генераль планны эшләүгә заказчы - Татарстан Республикасы Зеленодольск муниципаль районы Башкарма комитеты.

Зеленодольск муниципаль районы Олы Карагуҗа авыл җирлегенең генераль планы шәһәр төзелеше стратегиясен, яшәү мохитен формалаштыру шартларын, җирлек территорияләренең үсеш юнәлешләрен һәм чикләрен, җирлек составындагы торак пунктларның чикләрен билгеләү һәм үзгәртү, территорияләрне функциональ зоналаштыру, инженерлык, транспорт һәм социаль инфраструктураларны үстерү, тарихи-мәдәни мирас объектларын һәм аеруча саклана торган табигать территорияләрен саклауга карата шәһәр төзелеше таләпләрен, экологик һәм санитар иминлекне билгели торган территориаль планлаштыру документы.

Генераль планны гамәлгә ашыру түбәндәге вакытлы срокларга эшләнгән:

Беренче чиратта, генераль планны гамәлгә ашыру буенча беренче чираттагы билгеләнгән чаралар – 2030 елга кадәр.

Генераль планның барлык төп проект карарлары планлаштырылган хисап срогы - 2045 елга кадәр.

Россия Федерациясе Шәһәр төзелеше кодексының 23 статьясы нигезендә Олы Карагуҗа авыл җирлегенең генераль планы проекты үз эченә түбәндәгеләрне ала:

Текстлы материаллар - Территориаль планлаштыруның максатлары һәм бурычларын, территориаль планлаштыру чаралары исемлеген һәм генераль планны гамәлгә ашыру этаплары буенча аларны үтәү эзлеклелеген үз эченә алган нигезләмә.

График материаллар территориаль планлаштыру карталарын (схемаларын) үз эченә ала.

Текст һәм график материаллар составында эшләнгән, территориаль планлаштыру тәкъдимнәрен нигезләү һәм аңлату максатларында, авыл җирлегенең генераль планын раслау процессын килештерү һәм тәэмин итү өчен эшләнә торган проектны нигезләү материаллары.

Текст материаллары җирлек территориясе торышын, аның комплекслы үсеше проблемаларын һәм юнәлешләрен анализлауны, территориаль һәм пространство-планлаштыру үсешен нигезләүне, территориаль планлаштыру буенча чаралар исемлеген, аларны тормышка ашыру этапларын, табигый һәм техноген характердагы гадәттән тыш хәлләр килеп чыгу куркынычы булган төп факторлар исемлеген үз эченә ала.

График материаллар җирлекнең генераль планы проектын нигезләү схемаларын үз эченә ала.

Россия Федерациясе Шәһәр төзелеше кодексы (ФЗ - 190), «Россия Федерациясендә җирле үзидарә оештыруның гомуми принциплары турында» Федераль закон (ФЗ-131) нигезендә җирлекнең җирле әһәмияттәге чаралары расланьрга тиеш.

Зеленодольск муниципаль районының Олы Карагужа авыл жирлегенең генераль планы проектын эшлэгәндә түбәндәге материаллар файдаланылды:

- Россия Федерациясе Хөкүмәтенең 2013 елның 19 мартындагы 384-р номерлы күрсәтмәсе белән (үзгәрешләр һәм өстәмәләр белән) расланган, федераль транспорт (тимер юл, һава, диңгез, эчке су, торба үткәргеч транспорт), федераль әһәмияттәге автомобиль юллары өлкәсендә Россия Федерациясен территорияль планлаштыру схемалары ;
- Россия Федерациясе Хөкүмәтенең 2016 елның 01 августындагы 1634-р номерлы күрсәтмәсе (үзгәрешләр һәм өстәмәләр белән) белән расланган Россия Федерациясенең энергетика өлкәсендәге территорияль планлаштыру схемалары;
- Россия Федерациясе Хөкүмәтенең 2012 елның 28 декабрәндәге 2607-р номерлы күрсәтмәсе (үзгәрешләр һәм өстәмәләр белән) белән расланган Сәламәтлек саклау өлкәсендә Россия Федерациясен территорияль планлаштыру схемалары;
- Россия Федерациясе Хөкүмәтенең 2013 елның 26 февралендәге 247-р күрсәтмәсе белән расланган Россия Федерациясенең югары һөнәри белем өлкәсендәге территорияль планлаштыру схемалары;
- Татарстан Республикасы Министрлар Кабинетының 2011 елның 21 февралендәге 134 номерлы карары белән (Министрлар Кабинетының 2021 елның 13 августындагы 709 номерлы карары редакциясендә) расланган Татарстан Республикасын территорияль планлаштыру схемалары;
- 2009 елның 29 июнендәге 454 номерлы (үзгәрешләр һәм өстәмәләр белән) Татарстан Республикасы Зеленодольск муниципаль районының территорияль планлаштыру схемалары;
- Зеленодольск муниципаль районы Советының 2016 елның 9 сентябрәндәге 124 номерлы карары белән расланган, Зеленодольск муниципаль районының 2016-2021 елларга һәм 2030 елга кадәр план чорына социаль-икътисадый үсеш стратегиясе;
- Зеленодольск муниципаль районы администрациясе һәм аның составына керүче Олы Карагужа авыл жирлеге тарафыннан бирелгән рәсми мәгълүматлар.

2. ЗЕЛЕНОДОЛЬСК МУНИЦИПАЛЬ РАЙОНЫ ОЛЫ КАРАГУЖА АВЫЛ ЖИРЛЕГЕ ТУРЫНДА ГОМУМИ БЕЛЕШМӘ

Олы Карагужа авыл жирлеге чиге «Зеленодольск муниципаль районы» муниципаль берәмлегенең һәм аның составындагы муниципаль берәмлекләрнең территорияләре чикләрен билгеләү һәм аларның статусы турында» 2005 елның 31 гыйнварындагы 24-ТРЗ номерлы Татарстан Республикасы Законы (үзгәрешләр һәм өстәмәләр белән) нигезендә кабул ителде.

Олы Карагужа авыл жирлеге составына биш торак пункты керә: Олы Карагужа авылы (административ үзәк), Олы Күлбаш авылы, Кече Карагужа, Синтәк, Чирүче авыллары.

Олы Карагужа авыл жирлеге Зеленодольск муниципаль районының Бишнә, Большие Ключи, Олы Яке авыл жирлекләре, Биектау муниципаль районы һәм Марий Эл Республикасы белән чиктәш.

Олы Карагужа авыл жирлеге территориясенең гомуми мәйданы 5052,6281 га тәшкит итә, шул исәптән торак пунктларның мәйданы 1304,2315 га, шулардан: Олы Карагужа авылы-611,8955 га, Олы Күлбаш авылы-75,6227 га, Кече Карагужа авылы-27,1628 га, Синтәк авылы-15,2297 га, Чирүче авылы-574,3208 га.

2015 елның 17 июнендәге 40-ТРЗ номерлы Татарстан Республикасы Законы белән расланган, 2030 елга кадәр Татарстан Республикасын социаль-икътисады үстерү стратегиясе нигезендә, Зеленодольск муниципаль районы Казан икътисады зонасына керә. Казан икътисады зонасының тармак структурасы химия сәнәгате (химия һәм нефть химиясе), электр энергетикасы, машина төзелеше (авиатөзелеш, суднолар төзелеше, электр жиһазлары житештерү), жиңел сәнәгать, агросәнәгать комплексы, яңа төзелеш һәм төзелеш материаллары житештерү тармаклары белән билгеләнә.

Олы Карагужа авыл жирлеге территориясендә балалар бакчасы, гомуми белем бирү мәктәбе, ике фельдшер-акушерлык пункты, китапханә, ике авыл мәдәният йорты, кибетләр бар.

Олы Карагужа авыл жирлегенең Зеленодольск муниципаль районының башка жирлекләре белән транспорт элементәсе хәзерге вакытта «Казан–Йошкар - Ола»–Олы Күлбаш–Дөбъяз», «Зур Күлбаш-Бишнә», «Олы Ключи-Уразлы» төбәк автомобиль юллары һәм жирле автомобиль юллары аша гамәлгә ашырыла.

3. ЗЕЛЕНОДОЛЬСК МУНИЦИПАЛЬ РАЙОНЫ ОЛЫ КАРАГУЖА АВЫЛ ЖИРЛЕГЕНЕҢ ГЕНЕРАЛЬ ПЛАНЫ БУЕНЧА ФЕДЕРАЛЬ, РЕГИОНАЛЬ ҺӘМ ЖИРЛЕ ӘҢӘМИЯТТӘГЕ ЧАРАЛАР ИСЕМЛЕГЕ

3.1. Гомуми оештыру чаралары

Олы Карагужа авыл жирлегенең үсеш юнәлешләрен билгеләгәндә Татарстан Республикасының, Зеленодольск муниципаль районының социаль-икътисади үсеш программалары, региональ һәм федераль тармак программалары исәпкә алынды.

2015 елның 17 июнендәге 40-ТРЗ номерлы Татарстан Республикасы законы белән «2030 елга кадәр Татарстан Республикасын социаль-икътисади үстерү стратегиясе» расланды. Татарстан Республикасы Министрлар Кабинетының 2015 елның 25 сентябрдәге 707нче карары белән «2030 елга кадәр Татарстан Республикасын социаль-икътисади үстерү стратегиясен гамәлгә ашыру чаралары планы» расланган иде.

Казан агломерациясе составына керүче Зеленодольск муниципаль районы расланган Стратегия кысаларында түбәндәге программаларны һәм проектларны гамәлгә ашыру территориясе булып тора: «Урнаштыру Реновациясе» проекты, «Казан агломерациясенең инженерлык инфраструктурасын үстерү һәм модернизацияләү» проекты, «Казан шәһәр яны зонасы» проекты, «Сәнәгать зоналары ядкаре» проекты, «Казан агломерациясенең транспорт инфраструктурасын үстерү» проекты, «Шәһәр һәм сәнәгать» проекты, «Идел-Кама агымы» Экозоны» флагман проекты, «Казан икътисади зонасында калдыклар белән идарә итү» флагман проекты, инвестиция инфраструктурасының һәм төп фондларның сыйфатын арттыруны тәмин итү - Свияжск мультимодаль мультимодаль логистика үзәгәндә сәнәгать-житештерү тибындагы махсус икътисади зона булдыру, конкурентлыкка сәләтлелекне үстерү һәм «субсуднолар төзүне тәмин итү» субкластерын булдыру, туризмның перспектив төрләрендә туристик продуктлар булдыру - туристлык-рекреацион кластерлар булдыру һәм үстерү.

3.2. Сәнәгать житештерүен үстерү чаралары

Олы Карагужа авыл жирлегенең генераль планы нигезендә, төзелеш материалларының гамәлдәге карьерлары территорияләрен рекультивацияләү, беренче чиратта, махсус билгеләнештәге яшелләндерүне оештыру белән проектны тормышка ашыру тәкъдим ителә.

3.3. Агросәнәгать комплексын үстерү чаралары

Олы Карагужа авыл жирлегенең генераль планы, Зеленодольск муниципаль районының территориаль планлаштыру схемасы һәм башка программалар һәм документлар белән агросәнәгать комплексын үстерү чаралары исәп-хисап чорына кадәр каралмый.

3.2.1 нче таблица
Олы Карагужа авыл жирлеге территориясендө сөнәгатъ комплексын үстерү буенча чаралар
 исемлеге

№ т/ б	Торак пункт	Объект исеме	Чараның төре	Үлчөү берәмл еге	Күөте		Гамөлгө ашыру сроктары		Чара буенча чыганак
					Гамөлд өге	Өстөм ө	Берен че чират (2030 еллар)	Исәп- хисап срогы (2031- 2045 еллар)	
ЖИРЛЕ ӨНӨМИЯТТӨГЕ ЧАРАЛАР									
1	Олы Карагужа ав.	Гамөлгө яраксыз карьерлар	Махсус билгеленеш төге яшеллендер үне оештыру белән территория ләрне рекультивац ияләү	га	4, 5	-	+	-	Олы Карагужа авыл жирлеге генераль планы

3.4. Урман комплексын үстерү буенча чаралар

2021-2035 елларга Зеленодольск муниципаль районының территориаль планлаштыру схемасы чаралары белән төбәк әһәмиятендәге «Төньяк участок КАД» автомобиль юлы участогын тәзү өчен Олы Карагуҗа авыл җирлеге чикләрендә урнашкан 0,31 га майданлы урман фонды (яшел зона) җирләрен алу, автомобиль юлы участогы авыл җирлегенең көньяк өлешендә узачак.

Әлеге исәп-хисап күрсәткечләре якинча булып тора һәм юллар тәзү проектын эшләү һәм раслау процессында үзгәртелергә мөмкин.

3.5. Торак инфраструктурасын үстерү чаралары

Олы Карагуҗа авыл җирлеге территориясендә индивидуаль торак төзелеше урнаштыру тәкъдим ителә. Күп фатирлы торак төзелеше тәкъдим ителми.

Яңа торак төзелеше майданчыклары Олы Карагуҗа авылында, Чирүчи авылында һәм Синтәк авылында каралган.

Генераль планда исәпләүләр өчен бер индивидуаль йортның уртача майданы күрсәткече 150 кв. м, бер кишәрлекнең майданы 0,10 га тәшкил итә.

Генераль план белән даими рәвештә яшәүче халык һәм күп балалы гаиләләр өчен яңа торак төзелеше өчен 726,00 га территория каралган, шулардан:

- Олы Карагуҗа авылында - 8,00 га (торак пункт чигенә керә торган жир кишәрлеге 16:20:060701:1715), 229,00 га (торак пунктның гамәлдәге чиге чикләрендә). Шунда билгеләп үтәргә кирәк, Олы Карагуҗа авылының гамәлдәге чиге чикләрендә индивидуаль торак төзелеше өчен межаланган кишәрлекләр бар. Олы Карагуҗа авылында социаль инфраструктура, урамнар һәм юллар, гомуми кулланылыштагы яшелләндерү объектларыннан тыш, индивидуаль торак төзелеше өчен территория якинча 216,00 га тәшкил итәчәк;

- Чирүчи авылында-508,59 га (торак пунктның гамәлдәге чиге чикләрендә);

- Синтәк авылында-508,59 га (торак пунктның гамәлдәге чиге чикләрендә);

Беренче чиратта (2030 елга кадәр)

Беренче чиратта, индивидуаль торак төзелеше өчен генераль планы гамәлгә ашыру өчен, жирлектә 725 га территория каралган. Шулардан:

- Олы Карагуҗа авылында-173,00 га территория (торак пунктның гамәлдәге чикләрендә индивидуаль торак төзелеше өчен межаланган кишәрлекләр), әлеге территорияләрдә торак төзелеше якинча 247,5 мең кв. метр гомуми торак майданы (1730 кишәрлек)тәшкил итәчәк;

Олы Карагуҗа авылында-8,00 га территория (индивидуаль торак төзелеше өчен яңа территорияләрдә, әлеге территорияләрдә торак төзелеше якинча 12,0 мең кв. метр тәшкил итәчәк (80 кишәрлек);

- Чирүчи авылында-119,59 га территория (торак пунктның гамәлдәге чикләрендә), әлеге территорияләрдә торак төзелеше яқынча 179,4 мең кв.метр (1196 кишәрлек) тәшкил итәчәк.

Исәп-хисап чоры дәвамында (2031-2045 еллар), индивидуаль торак төзелеше өчен жирлектә 427,41 га территория каралган, шул исәптән:

- Олы Карагужа авылында-35,00 га территория (торак пунктның гамәлдәге чикләрендә), әлеге территорияләрдә торак төзелеше гомуми торак майданынан яқынча 52,5 мең кв. метр тәшкил итәчәк (350 кишәрлек);

- Чирүчи авылында-390 га территория (торак пунктның гамәлдәге чикләрендә), әлеге территорияләрдә торак төзелеше гомуми торак майданынан яқынча 585,0 мең кв. метр тәшкил итәчәк (3900 кишәрлек);

- Синтәк авылында - 0,41 га (торак пунктның гамәлдәге чикләрендә), әлеге территорияләрдә торак төзелеше гомуми торак майданынан яқынча 0,60 мең кв.м тәшкил итәчәк (4 кишәрлек).

3.4.1 нче таблица.

Олы Карагужа авыл жирлегенде урман комплексын үстеру буенча чаралар исемлеге

№ т/б	Торак пункт	Объект исеме	Чараның төре	Үлчөү беремлеге	Куәте		Гамәлгә ашыру сроклары		Чара буенча чыганак
					Гамәлд өге	Проект буен ча	Берен че чират (2030 ел ла р)	Исәп-хисап вақыты (2031-2045 еллар)	
ФЕДЕРАЛЬ ӨНӨМИЯТТӨГЕ ЧАРАЛАР									
1	Олы Карагужа АЖ	Кызыл Октябрь кишөрлек урманчылыгын ың «Зеленодольск урманчылыгы» ДКУ	«Теньяк участок КАД» автомобиль юлы участогы төзелеше өчен урман фонды жирлөрен алу	га	-	0,31		+	Зеленодольск МР ТПС, Олы Карагужа авыл жирлегенөң генераль планы

Таблица 3.5.1

Олы Карагужа авыл жирлеге территориясенде торак инфраструктурасын үстеру буенча чаралар исемлеге

№ т/б	Торак пункт	Объект исеме	Чаралар төре	Үлчөү беремлеге	Куәте		Гамәлгә ашыру сроклары		Чара чыганагы
					Гамәлд өге	Өстәмө	Берен че чират (2030 ел)	Исәп-хисап вақыты (2031-2045 еллар)	
ЖИРЛЕ (ЖИРЛЕКТӨГЕ) ӨНӨМИЯТТӨГЕ ЧАРАЛАР									
1	Олы	торак пунктның гамәлдөге	яңа	га	-	173,0		+	Олы Карагужа авыл жирлегенөң
				мең	-	0	247,5	-	

	Карагужа ав.	чиклөрендө торак фонды	төзелеш	кв.м		0		генераль планы
				га	мең кв.м	-	35,00	
2	Олы Карагужа ав.	яңа территориялөрдө торак фонды	яңа төзелеш	га	-	8,00	+	Олы Карагужа АЖ генераль планы
				мең кв.м	-	12,00	-	
3	Чиручи ав.	торак пунктның гамөлдөге чиклөрендө торак фонды	яңа төзелеш	га	-	119,59	+	Олы Карагужа авыл жирлегенөң генераль планы
				мең кв.м	-	179,40	-	
				га	-	390,00	-	
				мең кв.м	-	585,00	+	

№ т/б	Торак пункт	Объект исеме	Чаралар төре	Үлчөү берәмлеге	Куәте		Гамәлгә ашыру сроклары		Чара чыганагы
					Гамәлдә ге	Өстәмә	Беренче чират (2030 ел)	Исәп-хисап вақыты (2031-2045 еллар)	
4	Синтәк ав.	торак пунктның гамәлдәге чикләрендә торак фонды	яңа төзелеш	га	-	0,41	-	+	Олы Карагужа авыл жиңлегенең генераль планы
					-	0,60			

3.6. Халыкка хезмэт күрсөтү системасын үстөрү буенча чаралар.

Мәгариф оешмалары

Исәпләүләр буенча, халык өчен 2030 елга мәктәпкәчә балалар оешмаларына ихтыяж 31 урын, 1945 елга 34 урын төшкүл итөчөк.

Исәпләүләр буенча, халык өчен 2030 елга гомуми белем бирү мәктәплөрөнө ихтыяж 65 урын төшкүл итөчөк, 2045 елга - 70 урын.

35 укучыга исәпләнгән гамәлдәге мәктәпкәчә белем бирү оешмасы халыкның мәктәпкәчә белем бирү оешмаларына булган фаразланган ихтыяжын тулысынча канәгатлөндөрө.

320 укучыга исәпләнгән гамәлдәге урта гомуми белем бирү мәктәбе халыкның гомуми белем бирү оешмаларына булган фаразланган ихтыяжларын тулысынча канәгатлөндөрө.

Генераль план буенча, беренче чиратта, күп балалы гаилөләр һәм икенче торақ төзи торган халык өчен түбөндөгөлөр каралган:

- Олы Карагужа авылында проект егәрлеге 339 урынга исәпләнгән балалар бакчасы төзелеше (типлаштырылган проект);

- Чирүчи авылында проект егәрлеге 119 урынга исәпләнгән балалар бакчасы төзелеше(типлаштырылган проект);

- Олы Карагужа авылында проект егәрлеге 493 урынга исәпләнгән гомуми белем бирү мәктәбе төзелеше (типлаштырылган проект);

- Чирүчи авылында проект егәрлеге 493 урынга исәпләнгән гомуми белем бирү мәктәбен төзелеше (типлаштырылган проект).

Генераль планын гамәлгө ашыруның хисап срогына күп балалы гаилөләр һәм икенче торақ төзи торган халык өчен түбөндөгөлөр каралган:

- Олы Карагужа авылында проект егәрлеге 339 урынга исәпләнгән балалар бакчасы төзелеше (типлаштырылган проект);

- Чирүчи авылында проект егәрлеге 118 урынга исәпләнгән балалар бакчасы төзелеше(типлаштырылган проект);

- Олы Карагужа авылында проект егәрлеге 602 урынга исәпләнгән гомуми белем бирү мәктәбе төзелеше (типлаштырылган проект);

- Чирүчи авылында проект егәрлеге 603 урынга исәпләнгән гомуми белем бирү мәктәбен төзелеше (типлаштырылган проект).

Балаларга өстәмә белем бирүне оештыру

Генераль план белән беренче чиратта 1192 урынга һәм исәп-хисап срогына1446 урынга - хөзерге һәм тәкъдим ителә торган гомуми белем бирү учреждениелөрөндө, Олы Карагужа авыл жирлегөндөгө йортларда өстәмә түгәрөклөр оештыру тәкъдим ителә

Дөвалау-профилактика медицина оешмалары

Олы Карагужа авыл жирлегөнең генераль планы белән түбөндөгө чаралар каралган:

– беренче чиратта Чирүче авылында сменага 12 кешегө исәпләнгән табиб амбулаториясен төзү тәкъдим ителә;

– генераль планын тормышка ашыруның исәп-хисап чорына Олы Карагужа авылында сменага 128 кешегө табиб амбулаториясен даруханө белән урнаштыру тәкъдим ителә.

Спорт учреждениелөрө

Генераль план нигезендә, беренче чиратта, Олы Карагуҗа, Чирүчи авылларында яңа гомуми белем бирү мәктәпләрендә, мәдәният йортларында 7 спорт мәйданчыгы төзү каралган.

Генераль планни тормышка ашыруның исәп-хисап чорына Олы Карагуҗа, Чирүче авылларында яңа гомуми белем бирү мәктәпләрендә, мәдәният йортларында 8 спорт мәйданчыгы төзү каралган.

Яссы спорт корылмалары

Генераль план нигезендә, беренче чиратта, Олы Карагуҗа, Чирүче һәм Олы Күлбаш авылларында яңа гомуми белем бирү мәктәпләрендә гомуми мәйданы 2 322 кв. м булган спорт залларын урнаштыру каралган.

Генераль планни тормышка ашыруның исәп-хисап чорына Олы Карагуҗа, Чирүче һәм Олы Күлбаш авылларында яңа гомуми белем бирү мәктәпләрендә гомуми мәйданы 2 139 кв. м булган спорт залларын урнаштыру тәкъдим ителә

Мәдәни-ял итү учреждениеләре

Генераль план нигезендә, беренче чиратта, Олы Күлбаш авылында проект егәрлеге 150 урынга исәпләнгән авыл мәдәният йортын капитал ремонтлау каралган.

Генераль план белән, беренче чиратта, түбәндәге чаралар каралган:

– Олы Карагуҗа һәм Чирүчи авылларында проект куәте 1000 урынлы мәдәният йортын һәм китап фонды 52 860 мең нөсхә белән китапханә урнаштыру.

Генераль планни гамәлгә ашыруның хисап срогына түбәндәгеләр тәкъдим ителә:

– Олы Карагуҗа һәм Чирүчи авылларында проект куәте 1045 урынлы мәдәният йортын һәм китап фонды 56 236 мең нөсхә белән китапханә урнаштыру.

Почта элементәсе бүлекләре

Генераль план белән, беренче чиратта, Олы Карагуҗа һәм Чирүчи авылларында 3 элементә бүлеген урнаштыру каралган.

Жәмәгать туклануы предприятиеләре

Генераль план нигезендә, беренче чиратта, Олы Карагуҗа һәм Чирүчи авылларында 269 утырту урыны булган жәмәгать туклануы предприятиеләрен урнаштыру каралган.

Генераль планни гамәлгә ашыруның хисап срогына Олы Карагуҗа һәм Чирүчи авылларында 285 утырту урыны булган жәмәгать туклануы предприятиеләрен урнаштыру каралган.

Кредит-финанс учреждениеләре

Генераль план чаралары белән, беренче чиратта, Олы Карагуҗа, Чирүчи һәм Олы Күлбаш авылларында банкның 5 бүлеген урнаштыру тәкъдим ителә.

Генераль планни гамәлгә ашыруның хисап срогына Олы Карагуҗа, Чирүчи һәм Олы Күлбаш авылларында банкның 3 бүлеген урнаштыру тәкъдим ителә.

Көн күреш хезмәте күрсәтү предприятиеләре

Генераль план нигезендә, беренче чиратта, Олы Карагуҗа, Чирүчи һәм Олы Күлбаш авылларында 32 эш урынына көнкүреш хезмәте күрсәтү предприятиеләрен урнаштыру каралган.

Генераль планны гамәлгә ашыруның хисап срогына Олы Карагуҗа, Чирүче һәм Олы Күлбаш авылларында 27 эш урынына көнкүреш хезмәте күрсәтү предприятиеләрен урнаштыру каралган.

Сәүдә предприятиеләре

Генераль план нигезендә, беренче чиратта, түбәндәге сәүдә предприятиеләре төзү каралган:

– Олы Карагуҗа авылында - 831 кв.м сәүдә мөйданы булган сәүдә предприятиесе;

– Чирүчи авылында - 825 кв.м сәүдә мөйданы булган сәүдә предприятиесе;

– Олы Күлбаш авылында - 450 кв.м сәүдә мөйданы булган сәүдә предприятиесе;

Генераль планны гамәлгә ашыруның исәп-хисап срогына түбәндәге сәүдә предприятиеләре төзү планлаштырыла:

– Олы Карагуҗа авылында - 835 кв.м сәүдә мөйданы булган сәүдә предприятиесе;

– Чирүчи авылында - 840 кв.м сәүдә мөйданы булган сәүдә предприятиесе;

– Олы Күлбаш авылында - 463 кв.м сәүдә мөйданы булган сәүдә предприятиесе;

Полиция

Олы Карагуҗа авыл җирлегенең генераль планы нигезендә, беренче чиратта һәм исәп-хисап чорына участок полиция пунктын урнаштыру буенча чаралар каралмаган.

Административ-эшлекле билгеләнештәге объектлар

Генераль план белән Татарстан Республикасы Зеленодольск муниципаль районының Олы Карагуҗа авылында Олы Карагуҗа авыл җирлеге башкарма комитетының эшләми торган бинасын сүтү каралган.

3.6.1 нче таблица.
Олы Карагужа авыл жирлеге халкына социаль нәм мэдәни-көнүрөш хезмәте күрсәтү объектларын үстөрү буенча чаралар исемлеге

№ т/б	Торак пункт	Объект исеме	Чараның төре	Үлчәү берәмлеге	Куәте		Гәмәлгә ашыру сроктары		Чара чыганагы
					Гәмәлдәге	Өстәмә	Беренче чират (2030 ел)	Исәп-хисап вақыты (2031-2045 еллар)	
ЖИРЛЕ (РАЙОН) ӨНӘМИЯТЕНДӨГЕ ЧАРАЛАР									
Гомуми белем бирү оешмалары									
1	Олы Карагужа ав.	Балалар бакчасы	Яңа төзелеш	урын	-	339	+	-	Олы Карагужа авыл жирлеге генераль планы
					-	119	-	+	
2	Чиручи ав.	Балалар бакчасы	Яңа төзелеш	урын	-	339	+	-	Олы Карагужа АЖ генераль планы
					-	118	-	+	
3	Олы Карагужа ав.	Гомуми белем бирү мектебе	Яңа төзелеш	урын	-	493	+	-	Олы Карагужа АЖ генераль планы
					-	602	-	+	
4	Чиручи ав.	Гомуми белем бирү мектебе	Яңа төзелеш	урын	-	493	+	-	Олы Карагужа авыл жирлеге генераль планы
					-	603	-	+	
Балаларга өстәмә белем бирүне оештыру									
1	Олы Карагужа авыл жирлеге торак	Гомуми белем бирү мектепләре, балалар бакчалары, мәдәният йортлары	Оештыру	урын	10	121	+	-	Олы Карагужа АЖ генераль планы
					9	2	-	+	
						144	-	+	
						8			

пунктлары	каршындагы балалар ижаты түгөрөклөрө								
Дөвалау-профилактика медицина оешмалары									
1	Чиручи ав.	Табиб амбулаториясе	Яңа төзелеш	сменага йөрү	-	120	+	-	Олы Карагужа авыл жирлеге генераль планы
2	Олы Карагужа ав.	Табиб амбулаториясе аптека белән	Яңа төзелеш	сменага йөрү	-	128	+	-	Олы Карагужа АЖ генераль планы
№ т/б	Торак пункт	Объект исеме	Чараның төре	Үлчөү берәмлеге	Куәте			Чара чыганагы	
					Гамәлдәге	Өстәмә	Гамәлгә ашыру сроклары Беренчиратта (2030 ел) Исәп хисап вақыты (2031-2045 еллар)		
ЖИРЛЕ ӨНӨМИЯТТӨГӨ (ЖИРЛЕКТӨГӨ) ЧАРАЛАР									
Спорт заллары									
1	Чиручи авылы	Мәктәп каршындагы спорт залы	Яңа төзелеш	кв.м	-	774	+	+	Олы Карагужа АЖ генераль планы
2	Олы Карагужа ав.	Мәктәп каршындагы спорт залы	Яңа төзелеш	кв.м	-	774	+	+	Олы Карагужа авыл жирлеге генераль планы
3	Олы Күлбаш ав.	Спорт залы	Яңа төзелеш	кв.м	-	774	+	+	Олы Карагужа АЖ генераль планы
Мәденият һәм ял учреждениеләре									

1	Олы Күлбаш ав.	Мәденият йорты	Капиталь ремонт	урын	150	-	+	-	Олы Карагужа АЖ генераль планы
2	Олы Карагужа ав.	Мәденият йорты	Яңа төзелеш	урын	-	500	+	-	Олы Карагужа АЖ генераль планы
		Мәденият йорты составында китапханә							
3	Чиручи ав.	Мәденият йорты	Яңа төзелеш	урын	-	500	+	-	Олы Карагужа авыл жирилеге генераль планы
					Яңа төзелеш	мең данә	-	56 236	-

Яссы корылмалар

1	Олы Карагужа ав.	Яссы спорт корылмалары	Яңа төзелеш	кв. м.	-	4	+	-	Олы Карагужа авыл жирилеге генераль планы
2	Чиручи ав.	Яссы спорт корылмалары	Яңа төзелеш	кв. м.	-	4	+	-	Олы Карагужа АЖ генераль планы

Кредит-финанс учреждениеләре

№ т/б	Торак пункт	Объект исеме	Чараның төре	Үлчәү берәмлеге	Күзәтә			Гамәлгә ашыру сроклары Беренче чиратта (2030 ел) Исәп хисап вақыты (2031-2045 еллар)	Чара чыганагы
					Гамәлдәге	Өстәмә	Өстәмә		
1	Олы Карагужа ав.	Банк бүлеге	Яңа төзелеш	объект	-	2	+	-	Олы Карагужа авыл жирилеге генераль планы
					-	1	-	+	

2	Чиручи ав.	Банк бүлөгө	Яңа төзелеш	объект	-	2	+	-	Олы Карагужа АЖ генераль планы
3	Олы Күлбаш ав.	Банк бүлөгө	Яңа төзелеш	объект	-	1	+	-	Олы Карагужа авыл жирлеге генераль планы
Элемтө бүлөккө									
1	Чиручи ав.	Почта элемтөсө бүлөгө	Яңа төзелеш	объект	-	2	+	-	Олы Карагужа АЖ генераль планы
2	Олы Карагужа ав.	Почта элемтөсө бүлөгө	Яңа төзелеш	объект	-	1	+	-	Олы Карагужа АЖ генераль планы
Сөүдө предпритиятиелөре									
1	Олы Карагужа ав.	сөүдө предпритиятиелөре	Яңа төзелеш	сөүдө мөйдан ының кв. м.	-	831	+	-	Олы Карагужа АЖ генераль планы
2	Чиручи ав.	сөүдө предпритиятиелөре	Яңа төзелеш	сөүдө мөйдан ының кв. м.	-	825	+	-	Олы Карагужа АЖ генераль планы
3	Олы Күлбаш ав.	сөүдө предпритиятиелөре	Яңа төзелеш	сөүдө мөйдан ының кв. м.	-	450	+	-	Олы Карагужа авыл жирлеге генераль планы
Көнкүрөш хөзмөтө күрсөтү предпритиятиелөре									
1	Олы Карагужа ав.	Көнкүрөш хөзмөтө күрсөтү предпритиятиелөре	Яңа төзелеш	эш уруны	-	15	+	-	Олы Карагужа АЖ генераль планы
2	Чиручи ав.	Көнкүрөш хөзмөтө күрсөтү предпритиятиелөре	Яңа төзелеш	эш уруны	-	13	-	+	Олы Карагужа АЖ генераль планы

№ т/б	Торак пункт	предприятиел өре	Чараның төре	Үлчөү беремл өге	Куэте		Гамэлгө ашыру сроклары		Чара чыганаты	
					Гамэлд өге	Өстөм ө	Беренч ө чиратта (2030 ел)	Исәп-хисап вақыты (2031-2045 еллар)		
3	Олы Күлбаш ав.	Көнкүрөш хезмөтө күрсөтү предприятиел өре	Яңа төзелеш	эш урыны	-	14	-	+	Олы Карагужа АЖ генераль планы	
Жәмөгать туклануы предприятияелөре										
1	Олы Карагужа ав.	Жәмөгать туклануы предприятияелөре	Яңа төзелеш	урынлы	-	133	+	-	Олы Карагужа авыл жирлеге генераль планы	
2	Чирүчи ав.	Жәмөгать туклануы предприятияелөре	Яңа төзелеш	урынлы	-	141	-	+	Олы Карагужа АЖ генераль планы	
					-	136	+	-		
					-	144	-	+		

3.7. Зиратларны үстерү буенча чаралар

1000 кешегә 0,28 гектар норматив булган очракта, авыл жирлегендә яшәүчеләрнең 2045 елга традицион жирләү зиратларына кирәкле ихтыяҗы 0,35 гектар тәшкил итәчәк.

Генераль план белән беренче чиратта түбәндәгеләр тәкъдим ителә:

зиратның бер өлешен (кадастр номеры 16:20:060106:143 булган жир кишәрлегендә) Кече Карагуҗа авылындагы зиратның су саклау зонасында урнашуга бәйле рәвештә ябу. Зиратның ябыла торган өлешенең мәйданы 0,1433 га тәшкил итәчәк.

зиратны (16: 20: 060501:125 кадастр номеры булган жир кишәрлекләрендә һәм 16: 20: 060501:19 кадастр номеры булган жир өлешендә) Синтәк авылыннан төньякка, су саклау зонасында урнашу сәбәпле ябу. Зиратның ябыла торган өлешенең мәйданы 1,2059 га тәшкил итәчәк.

зиратның бер өлешен (кадастр номеры 16:20:060106:143 булган жир кишәрлегендә) Олы Күлбаш авылыннан төньякка таба, су объектларының су саклау зонасында урнашуга бәйле рәвештә ябу. Зиратның ябыла торган өлешенең мәйданы 0,5799 га тәшкил итәчәк.

Олы Карагуҗа авыл жирлегенең генераль планы белән зиратларны үстерү буенча чаралар каралмаган.

Олы Карагуҗа авыл жирлеге генераль планы белән территорияне функциональ файдалануга жирләр өчен жир төзелеше документларын зиратларга туры китерү тәкъдим ителә, аерым алганда, зиратлар өчен жир кишәрлекләре: «сәнәгать, энергетика, транспорт, элемент, радиотапшырулар, телевидение, информатика, космик эшчәнлекне тәмин итү, оборона, куркынычсызлык һәм башка махсус билгеләнештәге жирләр» «Ритуаль эшчәнлек»нең 12.1.рөхсәт ителгән куллану төре белән билгеләнә.

3.8. Туристлык-рекреация территорияләрен үстерү чаралары

Олы Карагуҗа авыл жирлегенең генераль планы белән Олы Күлбаш авылында балалар мәйданчыгын төзекләндерү каралган.

Генераль план буенча су объектлары янында рекреацион зоналар булдыру максатыннан, Олы Карагуҗа авыл жирлеге территориясендә урнашкан Петъялка елгасының яр буе полосасын, буаларны һәм күлләрне жәмәгать рекреацион зоналары белән төзекләндерү күздә тотыла.

Олы Карагуҗа авыл жирлегенең генераль планында рекреацион территорияләрен үстерү. шулай ук жирле халыкның ял итү зоналары һәм килүчеләрнең ял итү мәйданчыклары буларак яшел үсентеләр системасын оештыру чараларын күздә тоту.

Яшел үсентеләр системасын оештыру буенча кешеләр ялы өчен уңайлы шартлар булдыру, авыл торак пунктының йөзен яхшырту өчен кирәкле чаралар комплексы ике төп этапны күздә тоту: гомуми кулланылыштагы яшелләндерүне оештыру һәм чикләнгән кулланылыштагы яшелләндерүне оештыру.

Гомуми файдаланудагы яшел үсентеләрне оештыру буенча чаралар-административ һәм ижтимагый биналар янында скверлар , көндәлек хезмәт күрсәтү үзәкләре булдыру, төп урамда бульвар урнаштыру, урамнарны яшелләндерү, чәчәк түтәлләре һәм газоннар урнаштыру.

Чикләнгән кулланылышта булган яшел үсентеләрне оештыру буенча чаралар-мәгариф һәм тәрбия объектлары территорияләрен һәм башка социаль һәм мәдәни-көнкүреш хезмәте күрсәтү объектлары территорияләрен яшелләндерү (үсентеләр урнаштыру, жиләк-жимеш һәм декоратив агачлар, куаклар утырту, чәчәклекләр урнаштыру).

таблица Олы Карагужа авыл жирлегенде туризм-рекреацион территорияләрне үстерү буенча чаралар исемлеге

№ т/б	Торак пункт, урнашу урыны	Объект исеме	Чараның төре	Үлчәү берәмлеге	Күәте		Гамәлгә ашыру сроклары		Чара чыганагы
					Гамәлдәге	Өстәмә	Беренчел	Исәп хисап вакыты (2031-2045 еллар)	
ЖИРЛЕ ӘҺӘМИЯТТӨГЕ (ЖИРЛЕКТӨГЕ) ЧАРАЛАР									
1	Олы Күлбаш ав.	Балалар мейданчыгы тәзекләндр	Тәзекләндрү	Объект	-	1	+	-	Олы Карагужа авыл жирлегенәң генераль планы
2	Олы Карагужа авыл жирлеге	Буалар һәм күлләр	Жәмәгатъ рекреацион зоналар булдыру белән яр буйларын һәм якын-тирә территорияне тәзекләндрү	-	-	-	+	+	Олы Карагужа авыл жирлегенәң генераль планы
3	Олы Карагужа авыл жирлеге	Петъялка елгасы	Жәмәгатъ рекреацион зоналар булдыру белән яр буйларын һәм якын-тирә территорияне тәзекләндрү	-	-	-	+	+	Олы Карагужа авыл жирлегенәң генераль планы

4	Олы Карагужа авыл авыл жирлегі	Гомуми кулланылы штагы яшелленде ру	яшел утыртмалар системасын оештыру	-	-	-	+	+	Олы Карагужа авыл жирлегенен генераль планы
---	--------------------------------------	---	---	---	---	---	---	---	---

3.9. Транспорт-коммуникация инфраструктурасын үстерү буенча чаралар

Гомуми файдаланудагы автомобиль юлларын үстерү

Федераль әһәмияттәге автомобиль юлларын үстерү юнәлешләре Россия Федерациясенең федераль транспорт (тимер юл, һава, диңгез, эчке су транспорты) һәм федераль әһәмияттәге автомобиль юллары өлкәсендә территорияль планлаштыру схемасында билгеләнде. Олы Карагужа авыл җирлегә территориясендә федераль әһәмияттәге чаралар юк.

Төбәк һәм җирле әһәмияттәге автомобиль юлларын үстерү юнәлешләре Татарстан Республикасының территорияль планлаштыру схемасында һәм Зеленодольск муниципаль районының территорияль планлаштыру схемасында билгеләнгән, шуңа күрә Олы Карагужа авыл җирлегенең генераль планы аларда билгеләнгән барлык чаралар да исәпкә алынган.

– 2,6 км озынлыктагы «Төньяк участок КАД» региональ әһәмияттәге автомобиль юлын төзү.

– Олы Карагужа авыл җирлегә территориясендә генераль план буенча беренче чиратта түбәндәгеләр каралган:

– 1,0 км озынлыктагы «Олы Күлбаш - Синтәк» җирле әһәмияттәге автомобиль юлларын капитал ремонтлау (асфальт-бетон белән каплау);

– 0,5 км озынлыктагы «Олы Карагужа - Олы Жәке» җирле әһәмияттәге автомобиль юлларын капитал ремонтлау (асфальт-бетон белән каплау);

– 1,8 км озынлыктагы «Казан-Йошкар-Ола-Олы Күлбаш– Дөбъяз» » автомобиль юлыннан узучы «Кече Карагужа авылына килү» җирле әһәмияттәге автомобиль юлына капитал ремонт ясау.

- авыл җирлегенең көньяк өлешендә урнашкан массивка 1,2 км озынлыкта җирле әһәмияттәге «Олы Карагужа авылына керү юлы» җирле әһәмияттәге автомобиль юлын төзү (асфальт-бетон каплау).

Урам-юл челтәрен үстерү

Генераль планда авыл җирлегенең һәр торак пунктында гамәлдәге торак төзелеше территориясендә урамнарны һәм юлларны капитал ремонтлау һәм төзү (асфальт-бетон өслек ясау) каралган. Торак пунктларның төп һәм ярдәмче урамнарының юл өлешенең торышы канәгатьләнерлек булмауны исәпкә алып, гамәлдәге урам-юл челтәрен реконструкцияләү күздә тотыла.

Шулай ук генераль план нигезендә Олы Карагужа авылында торак төзелешенә бүлеп бирелгән территорияләрдә урамнар һәм юллар төзү каралган.

3.9.1 нче таблица
Олы Карагужа авыл жирлегенен транспорт-коммуникацион инфраструктурасын үстөрү буенча чаралар
исемлеге

№ т/ б	Урнашкан урыны	Объект исеме	Чараның төре	Үлчөү берәмлігі	Күөте		Гамәлгә ашыру сроктары		Чара чыганагы
					Гамәл дөге	Өстөм ө	Бере нче чират (2030 ел)	Исәп-хисап срогы (2031 - 2045 еллар)	
РЕГИОНАЛЬ ӨНӨМИЯТТӨГӨ ЧАРАЛАР									
Гомуи файдаланудагы автомобиль юллары									
1	Олы Карагужа авыл жирлеге	«КАД Төньяк участогы»	төзелеш	км	-	2,6	-	+	Татарстан Республикасы ТПС, Зеленодольск муниципаль району ТПС
ЖИРЛЕ (РАИОН) ӨНӨМИЯТЕНДӨГӨ ЧАРАЛАР									
Гомуи файдаланудагы автомобиль юллары									
1	Олы Карагужа авыл жирлеге	«Олы Күлбаш-Синтөк»	Капиталь ремонт (асфаль-бетон каплау)	км	1,0	-	+	-	Олы Карагужа авыл жирлеге ГП
2	Олы Карагужа авыл жирлеге	«Олы Карагужа - Олы Жөке»	Капиталь ремонт (асфаль-бетон каплау)	км	0,5	-	+	-	Олы Карагужа авыл жирлеге ГП

3	Олы Карагужа асыл жирлеге	«Кече Карагужа асылына керу»	Капиталь ремонт (асфаль-бетон каплау)	км	1,8	-	+	-	Олы Карагужа асыл жирлеге ГП
4	Олы Карагужа асыл жирлеге	«Олы Карагужа асылына керу»	төзелеш (асфаль-бетон каплау)	км	-	1,8	+	-	Олы Карагужа асыл жирлеге ГП
ЖИРЛЕ ӨНӨМИЯТТӨГЕ (ЖИРЛЕКТӨГЕ) ЧАРАЛАР									
Урам-юл челтөре									
№ т/б	Урнашкан урыны	Объект исеме	Чараның төре	Үлчөү беремл еге	Күөте		Гамелге ашыру сроклары		Чара чыганагы
					Гамел дөге	Өстөм ө	Беренч е чират(2 030 ел)	Исеп-хисап срогы (2031 - 2045 еллар)	
1	Олы Карагужа ав.	Күлер урамы, Луговая урамы, Тынычлык урамы, Мектеп урамы, Почта урамы, Заречная урамы, Клуб урамы, Яна урам,	Капиталь ремонт (асфаль-бетон каплау)	км	10,0	-	+	-	Олы Карагужа асыл жирлеге ГП

	<p>Дуслык урамы, Зеленая урамы Теньяк урамы</p>							
	<p>Кояшлы ур., Салават күлере ур., Көнчыгыш ур., Язгы ур., Бөхетле ур., Иркен ур., Симонов ур., Шаяпин ур., Беренче ур., Туполев ур., Чөчөкле ур., Марат Әхмәтшин ур. Садовая ур.</p>	<p>Төзелеш асфаль- бетон каплау)</p>	<p>км</p>	<p>20,0 7</p>	<p>-</p>	<p>+</p>	<p>-</p>	<p>Олы Карагужа авыл жирлеген ГП</p>

№ т/ б	Урнашқан урыны	Объект исеме	Чараның төре	Үлчөү беремл еге	Күете		Гамәлгә ашыру сроктары		Чара чыганагы
					Гамәл дәге	Өстәм ө	Беренч ө чират(2 030 ел)	Исәп- хисап срогы (2031 - 2045 еллар)	

<p>Нагорный ур., Имән ур., Йолдыз ур., Якты ур., Көнъяк ур., Кыр ур., Яшьләр ур., Үзәк ур. Муса Жәлил ур., Салих Сәйдәшев ур., Мәктәп ур. Габдулла Тукай ур., Чишмә ур., Казан ур., Зәбәржәт ур. Ерак ур., Бирюзова я ур., Янтарная ур., Жәйге ур., Чия ур., Жиләк-жимеш ур., Татулык ур., Урман ур., Якын</p>	<p>Яңа төзелеш асфальт-бетон каплау)</p>	<p>км</p>	<p>-</p>	<p>23,05</p>	<p>+</p>	<p>+</p>	<p>Олы Карагужа авыл жирлеге ГП</p>
--	--	-----------	----------	--------------	----------	----------	--

<p>ур., 3 нче Юл ур., 2 нче юл ур., 3 нче Юл ур., 1 нче Мичурин ур., 2 нче Мичурин ур., 3 нче Мичурин ур., 4 нче Мичурин ур., Әкияти ур., Бай ур., Николай Алтынов ур., Дус ур., Игелекле ур., Уңышлы во.. Наклонн ая во., Оялажна я ур., Өреңге ур.</p>						
				<p>Күете</p>	<p>Гамөлгә ашыру сроктлары</p>	

№ т/ б	Урнашкан урыны	Объект исеме	Чараның төре	Үлчәү беремл еге	Гамәл дәге	Өстәм ө	Беренч е чират(2 030 ел)	Исәп- хисап срогы (2031 - 2045 еллар)	Чара чыганагы
2	Олы Күлбаш ав.	Олы ур., Урман ур., Яшелче ур., Кыр ур	Капиталь ремонт (асфаль- бетон каплау)	км	2,7	-	+	+	Олы Карагужа авыл жирлегеге ГП
3	Чирүчи ав.	Октябрь ур., Чишмә ур., Камташ ур., Поперечная ур., Теплица ур.	Капиталь ремонт (асфаль- бетон каплау)	км	2,25	-	+	+	Олы Карагужа авыл жирлегеге ГП
4	Синтәк ав.	Күл ур.	Капиталь ремонт (асфаль- бетон каплау)	км	0,71	-	+	-	Олы Карагужа авыл жирлегеге ГП
5	Кече Карагужа ав.	Кече ур.	Капиталь ремонт (асфаль- бетон каплау)	км	0,85	-	+	+	Олы Карагужа авыл жирлегеге ГП

3.10. Торак пунктлар чикләрен билгеләү буенча чаралар

Россия Федерациясе Жир кодексының 84 статьясындагы 1 өлешенң 1 пункты нигезендә торак пунктларның чикләрен билгеләү яки үзгәртү тиешле муниципаль берәмлек чикләрендә урнашкан торак пунктлар чикләрен чагылдыра торган шәһәр округының, жирлекнең генераль планын раслау яисә үзгәртү булып тора.

"Жирләрне яисә жир кишәрлекләрен бер категориядән икенчесенә күчерү турында" 2004 елның 21 декабрдәге 172-ФЗ номерлы Федераль законның 8 статьясындагы 1 өлеше нигезендә (алга таба күчерү турындагы Закон) торак пунктларның чикләрен билгеләү яисә үзгәртү, шулай ук жир кишәрлекләрен торак пунктлар чикләренә керту яисә жир кишәрлекләрен торак пунктлар чикләреннән төшереп калдыру мондый жирләр составындагы торак пунктлар яисә жир кишәрлекләрен башка категориягә күчерү яисә мондый жирләр составындагы жирләрне торак пунктлар яисә жир кишәрлекләрен башка категорияләрдән торак пунктлар жирләренә күчерү булып тора. Шулай итеп, 2010 елның 16 июнәдәге 14-4692-ГЕ номерлы Дәүләт теркәве, кадастр һәм картография федераль хезмәтенә хаты нигезендә, әгәр муниципаль берәмлекнең генераль планын раслау процедурасы бозылмаган булса, генераль планын раслау турындагы акт жирләрне яисә жир кишәрлекләрен күчерү турындагы акт булып тора.

Олы Карагуҗа авыл жирлегенә генераль планы белән Олы Карагуҗа, Чирүчи, Кече Карагуҗа авылларының чикләрен үзгәртү күздә тотыла.

Олы Күлбаш, Синтәк авыллары чикләрен үзгәртү каралмаган.

Генераль план белән түбәндәгеләр каралган:

- Татарстан Республикасы Жир һәм мөлкәт мөнәсәбәтләре министрлыгының 2017 елның 22 августындагы 1-11295 номерлы хаты нигезендә, 16:20:000000:3993 кадастр номерлы булган жир кишәрлеген һәм кадастр исәбенә куелмаган жирләрне (кадастр кварталының бер өлеше 16:20:060401) Чирүчи авылы чигеннән "торак пунктлар жирләре" категориясеннән "сәнәгать, энергетика, транспорт, элемтә, радиотапшырулар, телевидение, мәгълүмат жирләре, космик эшчәнлек, оборона, иминлек һәм башка махсус билгеләнештәге жирләр" категориясенә күчерергә тәкъдим ителә торган зиратның өлегә участкаларында урнашуга бәйле рәвештә төшереп калдыру ;

- кадастр номерлы 16:20:060401:110 булган жир кишәрлеген Чирүчи авылы чигеннән «торак пунктлар жирләре» категориясеннән «сәнәгать, энергетика, транспорт, элемтә, радиотапшырулар, телевидение, мәгълүматлаштыру, космик эшчәнлекне тәэмин итү өчен жирләр, оборона жирләре, иминлек һәм башка махсус билгеләнештәге жир» категориясенә күчерергә тәкъдим ителә торган жир кишәрлеген төшереп калдыру, өлегә кишәрлектә инженерлык инфраструктурасы объекты урнашуга бәйле рәвештә;

- Чирүче авылы чигеннән, «авыл хужалыгы билгеләнешендәге жирләр» категориясен билгеләп, кадастр исәбенә куелмаган жирләрне (16:20:060401 кадастр кварталының бер өлеше) кадастр исәбенә куярга тәкъдим ителә торган жирләрне төшереп калдыру ;

- кадастр номеры 16:20:0602:24 (ЕЗ 16:20:0000:237) булган жир кишәрлеген Кече Карагуҗа авылы чигеннән чыгару, өлегә кишәрлекнең аерымланган булуы һәм бердәм жирдән файдалану составына керүе һәм торак пунктның чиге белән киселү сәбәпле,

реестр хатасы булып тора;

- Кече Карагужа авылыннан кадастр исәбенә куелмаган жирләрне (кадастр кварталының бер өлеше 16:20:0602) , «авыл хужалыгы билгеләнешендәге жирләр» категориясен билгеләп, кадастр исәбенә куелуга тәкъдим ителә торган жирләрне төшереп калдыру;

- Татарстан Республикасы Жир һәм мөлкәт мөнәсәбәтләре министрлыгының 2017 елның 22 августындагы 1-29/11295 номерлы хаты нигезендә , кадастр номеры 16:20:060103:79 булган жир кишәрлеген, әлеге кишәрлектә «торак пункт жирләре» категориясеннән «сәнәгать, энергетика, транспорт, элемент, радио, телевидение, информатика, космик эшчәнлекне тәмин итү, оборона, куркынычсызлык һәм башка махсус билгеләнештәге жирләр " категориясенә күчерүгә тәкъдим ителә торган зиратны урнаштыру белән бәйлә рәвештә, Олы Карагужа авылы чигеннән чыгару;

- Олы Карагужа авылы чигеннән кадастр исәбенә куелмаган жирләрне (кадастр кварталының бер өлеше 16:20:060103)«авыл хужалыгы билгеләнешендәге жирләр» категориясен билгеләп, кадастр исәбенә куелуга тәкъдим ителә торган жирләрне төшереп калдыру;

- Олы Карагужа авылы чигеннән кадастр номеры 16:20:060701:828 булган жир кишәрлеген төшереп калдыру, әлеге кишәрлек автомобиль юлының бүленгән полосасына элөгүгә бәйлә рәвештә «торак пунктлар жирләре» категориясеннән авыл хужалыгы билгеләнешендәге жирләр» категориясенә күчерелергә тәкъдим ителә;

- Олы Карагужа авылы чигеннән 16:20:060702:734, 16:20:060702:738 кадастр номерлары булган жир кишәрлекләрен, 16:20:060702:720, 16:20:060702:139 (E316:20:000000:146 жир кишәрлекләре өлешләрен),«торак пункт жирләре» категориясеннән«сәнәгать, энергетика, транспорт, элемент, радиотапшырулар, телевидение, информатика, космик эшчәнлекне тәмин итү өчен жирләр, оборона, куркынычсызлык һәм башка махсус билгеләнештәге жирләр» категориясенә күчерүгә тәкъдим ителә торган жирләрне, әлеге кишәрлектә инженерлык инфраструктурасы объекты урнашуга бәйлә рәвештә, төшереп калдыру;

- Татарстан Республикасы Президенты Аппаратының 2014 елның 31 августындагы киңәшмәсенең генераль планын һәм беркетмәсен эшлөгүгә техник бирем нигезендә ,«авыл хужалыгы билгеләнешендәге жир» категориясеннән «торак пунктлар жирләре» категориясенә күчерелергә тәкъдим ителә торган 16:20:060701:1715 кадастр номеры булган жир кишәрлеген Олы Карагужа авылы чигенә керту .

Олы Карагужа авыл жирлеге составына керуче торак пунктлар чиклереннен төшереп калдырыла торган жир кишөрлеклөре исемлеге

Жир кишөрлегене кадастр номеры	Жирлернең категориясе	Рөхсәт ителгән файдалану	Жир кишөрле генең кадастры буенча мөйданы , га	Кертелә торган/ төшереп калдырыл а торган жир кишөрлеге мөйданы	Планлаштырылган категория	Планлаштырылган рөхсәт ителгән файдалану*	Жир кишөрлек ләрен кертү/ төшереп калдыру өчен нигез
Олы Карагужа ав.							
Кертелә торган жир кишөрлекләре							
16:20:060701:1715	Авыл хужалыгы билгеләнешендәг е жирләр	Авыл хужалыгы житештерү өчен	8,0023	8,0023	Торак пунктлар жирләре	Шәхси торак төзелеше өчен	Техник бирем
БАРЛЫГЫ КЕРТҮ БУЕНЧА				8,0023			
Олы Карагужа ав.							
Төшереп калдырыла торган жир кишөрлекләре							
1. Торак пункт чикләрен үзгөртү							

16:20:060103: 79	Торак пунктлар жирлере	Ритуаль эшчэнлек	6,2424	6,2424	Сәнегатъ, энергетика, транспорт, элементә, радио тапшырулар, телевидение, информатика жирлере, космик эшчэнлекне тәэмин итү өчен жирләр, оборона, куркынычсыз лык һәм башка махсус билгеләнешт әге жирләр	Ритуаль эшчэнлек	Татарстан Республикасы Жир һәм мөлкәт менәсәбәтләр министрлыгы ның 2017 елның 22 августындагы 1-29/11295 номерлы хаты
16:20:060701: 828.	Торак пунктлар жирлере	Бер фатирлы торак йорт	0,3567	0,3567	Авыл хужалыгы билгеләнешендәг е жирләр	Авыл хужалыгы кулланышының башка төрләре	Архитектур а- ру карары
16:20:060702: 734	Торак пунктлар жирлере	Бер фатирлы торак йорт	0,0300	0,0300	Сәнегатъ, энергетика, транспорт, элементә, радио тапшырулар, телевидение, информатика жирлере, космик эшчэнлекне тәэмин итү	Гидротехник корылмалар (11.3)	Архитектур а- ру карары
16:20:060702: 738	Торак пункт жирлере	Бер фатирлы торак йорт	0,0898	0,0898			

						<p>өчен жирлер, оборона, куркынычсыз лык һәм башка махсус билгеләнешт өге жирлер</p>		
--	--	--	--	--	--	--	--	--

Жир кишәрленеге н кадастр номеры	Жирлернең категориясе	Рөхсәт ителгән файдалану	Жир кишәрле генең кадастр ы буенча мөйданы , га	Кертелә торган/ төшереп калдырыл а торган жир кишәрлеге нең мөйданы, га	Планлаштыр ылган категория	Планлаштыры лган рөхсәт ителгән файдалану*	Жир кишәрлек лөрөн кертү/ төшереп калдыру өчен нигез
16: 20: 060702:720 жир кишәрленеге н бер өлеше	Торак пунктлар жирлөрө	Авыл хужалыгын житештерү өчен	0,01 66	0,0166			
Жир кишәрленеге н бер өлеше 16: 20: 060702:139 (E316:20:0000 00:146)	Авыл хужалыгы билгеләнешендөг е жирлөр	Авыл хужалыгын житештерү өчен	0,01 66	0,0166			
Кадастр исәбенә куелмаган жирлөр (кадастр кварталының бер өлеше	-	-	-	1,9616	Авыл хужалыгы билгеләнешендөг е жирлөр	Авыл хужалыгы кулланышының башка төрлөрө	Архитектур а- планлашты ру карары
БАРЛЫГЫ ТӨШЕРEP КАЛДЫРУ ӨЧЕН				8,7137			

Чиручи ав.

Төшереп калдырыла торган жир кишөрлеклөре

1. Торак пункт чиклөрен үзгөртү

16:20:000000:3 993	Торак пунктлар жирлөре	Ритуаль эшчөнлек	0,39 84	0,3984	Сәнегатъ, энергетика, транспорт, элементә,радиот апшырулар, телевидение,и нформатика жирлөре, космик эшчөнлекне тээмин итү өчен жирлөр, оборона, куркынычсызл ык һәм башка махсус билгелөнөштө ге жирлөр	Ритуаль эшчөнлек	Татарстан Республика сы Жир һәм мөлкәт менәсәбәтлө ре министрлығы ның 2017 елның 22 августындагы 1-29/11295 номерлы хаты
Кадастр исәбене куелмаган жирлөр (кадастр кварталының бер өлөше	-	-	-	0,0452		Ритуаль эшчөнлек	Зиратның бер өлөше

Жир кишәрлегене ң кадастр номеры	Жирләрнең категориясе	Рөхсәт ителгән файдалану	Жир кишәрле генең кадастр ы буенча мөйданы , га	Кертелә торган/ төшереп калдырыл а торган жир кишәрлеге нең мөйданы, га	Планлаштыр ылган категория	Планлаштыры лган рөхсәт ителгән файдалану*	Жир кишәрлек лөрөн кертү/ төшереп калдыру өчен нигез
16:20:060401							
16:20:060401 :110 (E3 16:20:000000 :1)	жирләр жирләр	Сәнгать, энергетика, транспорт, элементә, радиотапшырула р телевидение, информатика объектларын урнаштыру, космик эшчәнлекне тәэмин итү, оборона, куркынычсызлык һәм башка махсус билгеләнештәге башка	0,00 05	0,0005	Сәнгать, энергетика, транспорт, элементә, радиот апшырулар, телевидение, и нформатика жирләр, космик эшчәнлекне тәэмин итү өчен жирләр, оборона, куркынычсызл ык һәм башка махсус билгеләнештә ге жирләр	Коммуналь хезмәт күрсәтү	Архитектур а- планлашты ру карары

	объектларны урнаштыру өчен									
Кадастр исәбенә куелмаган жирләр (кадастр кварталының бер өлеше 16:20:060401	-	-	0,9412	Авыл хужалыгы билгеләнешендәг е жирләр	Авыл хужалыгы кулланышының башка төрләре	Архитектур а-планлаштыру карары				
БАРЛЫГЫ ТӨШЕРЕП КАЛДЫРУ ӨЧЕН			1,3853							
Кече Карагуҗа ав.										
16:20:060602: 24 (ЕЗ 16:20:000000: 237)	Авыл хужалыгы билгеләнешендәг е жирләр	Авыл хужалыгы житештерү өчен	0,3817	Авыл хужалыгы билгеләнешендәг е жирләр	Авыл хужалыгы житештерү өчен	Архитектур а-планлаштыру карары				

Жир кишәрлегене ң кадастр номеры	Жирләрнең категориясе	Рөхсәт ителгән файдалану	Жир кишәрле генең кадастр ы буенча мәйданы , га	Кертелә торган/ төшереп калдырыл а торган жир кишәрлеген нең мәйданы, га	Планлаштыр ылган категория	Планлаштыры лган рөхсәт ителгән файдалану*	Жир кишәрлек ләр кертү/ төшереп калдыру өчен нигез
Кадастр исәбене куелмаган жирләр (кадастр кварталының бер өлеше 16:20:060602)	-	-	-	0,0004	Авыл хужалыгы билгеләнешендөг е жирләр	Авыл хужалыгы кулланышының башка төрлөрө	Архитектур а- планлашты ру карары
БАРЛЫГЫ ТӨШЕРEP КАЛДЫРУ ӨЧЕН				0,3821			

БАРЛЫҒЫ ТӨШЕРЕП КАЛДЫРУ ӨЧЕН				10,4811			
---	--	--	--	----------------	--	--	--

*РФ Икътисади үсеш министрлығының "Жир кишерлеклөреннен рөхсәт ителгән файдалану төрлөрө классификаторын раслау турында" 2014 елның 1 сентябрәндәгә 540 номерлы боерыгы нигезендә(2015 елның 30 сентябрәндәгә, 2017 елның 6 октябрәндәгә, 2018 елның 9 августындагы, 2019 елның 4 февралендәгә өзгөрешләр һәм өстәмәләр белән)

3.10.2 нче таблица
 Олы Карагужа авыл жирлеге составына керуче торак пунктларның чиклерен билгеләү буенча чаралар
 исемлеге

№ т/б	Торак пункт	Объект исеме	Чараның төре	Үлчәү берәмлеге	Куәте		Гамәлгә ашыру сроклары		Чара чыганагы
					Гамәлдәге	Өстәмә	Беренче чират(2030 ел)	Исәп хисап вақыты (2031-2045 еллар)	
1	Олы Карагужа ав.	торак пункт территориясе	«авыл хужалыгы билгеләнешендәге жир» категориясе белән торак пункт чигенә керту һәм әлеге жир кишәрлеген «торак пунктлар жирләре» категориясенә күчерү	га	-	8,002 ₃	+	-	Олы Карагужа авыл жирлеге генераль планы
2	Олы Карагужа ав.	торак пункт территориясе	«торак пунктлар жирләре» категориясе булган жир кишәрлекләрен торак пункты чикләреннән төшереп калдыру һәм әлеге жир кишәрлекләрен «авыл хужалыгы билгеләнешендәге жирләр»	га	2,318 ₃	-	+	-	Олы Карагужа авыл жирлеге генераль планы

№ т/б	Торак пункт	Объект исеме	Чараның төре	Үлчөү берем леге	Куәте		Гамелгә ашыру сроклары		Чара чыганагы
					Гамелдә ге	Өстәмө	Берен че чират (2030 ел)	Исәп-хисап вақыты (2031-2045 еллар)	
3	Олы Карагуҗа ав.	торак пункт территориясе	«торак пунктлар жирләре» категориясә булган жир кишәрлекләренөң торак пункты чикләреннөн чыгару һәм өлеге жир кишәрлекләрен «авыл хужалыгы билгелөнешендөге жирләр» категориясәнө күчерү	га	6,378 8	-	+	-	Олы Карагуҗа авыл жирлегенөң генераль планы
4	Чирүчи ав.	торак пункт территориясе	«торак пунктлар жирләре» категориясә булган жир кишәрлекләренөң торак пункты чикләреннөн чыгару һәм өлеге жир кишәрлекләрен «авыл хужалыгы билгелөнешендөге жирләр» категориясәнө күчерү	га	0,941 2	-	+	-	Олы Карагуҗа авыл жирлегенөң генераль планы

№ т/б	Торак пункт	Объект исеме	Чараның төре	Үлчөү берем леге	Куөте		Гамелге ашыру сроктары		Чара чыганагы
					Гамелде ге	Өстөмө	Берен че чират (2030 ел)	Исәп-хисап вақыты (2031-2045 еллар)	
5	Кече Карагу жа ав.	торак пункт территория се	«торак пунктлар жирлөре» категориясе булган жир кишөрлеклөренең торак пункты чиклөреннән чыгару һәм әлеге жир кишөрлеклөрен «авыл хужалыгы билгеләнешендөге жирлөр» категориясенә күчеру	га	0,3821	-	+	-	Олы Карагу жа авыл жирлөгенөң генераль планы

3.11 Өйлөнө-тирө мохитне саклау чаралары

Олы Карагужа авыл жирлеге территориясендө тормышка ашырылырга тәкъдим ителә торган өйлөнө-тирө мохитне саклау чаралары исемлеге

3.11.1 нче таблица

№ т/б	Объект исеме	Чараның төре	Үлчөү берәмлеге	Гәмәлгә ашыру сроклары		Чара чыганагы (документның исеме)
				Беренче чират	Исәп-хисап чоры	
1	Кошчылык фермасы	ССЗ урнаштыру, НДТ кертү, объект периметры буенча махсус билгеләнештәге яшелләндерү. Ябык тирес саклау урынын төзекләндерү	га	+		Олы Карагужа АЖ ССЗ проекты, ССЗ билгеләү турында карар
2	Машина-трактор паркы	ССЗ билгеләү яисә МТП территориясен кыскарту, объект периметры буенча махсус билгеләнген яшелләндерү.	га	+		Олы Карагужа АЖ ССЗ проекты, ССЗ билгеләү турында карар
3	Су саклау зоналары һәм яр бие яклау полосалары чикләрендә гәмәлдәге торак төзелеше	Үзекләштерелгән ташландык суларны агызу системасын (канализация) төзекләндерү яисә агынты суларны агызу корылмаларын һәм системаларын су үткөрә торган материаллардан әзерләнген приемникларга урнаштыру	м	+		Олы Карагужа АЖ ССЗ проекты, ССЗ билгеләү турында карар
4	Яр бие саклау полосалары һәм су зоналары чикләренә кергән авыл хужалыгы жирләре сөрелә торган авыл хужалыгы жирләре полосалары	Терлекләренә көтүгә чыгармау һәм жирләренә сөрү максатларында яр бие яклау полосасы чиге буйлап махсус билгеләнештәге яшелләндерү, су саклау зоналары чикләрендә пестицидлар кулланудан баш тарту	га	+		Олы Карагужа АЖ ССЗ проекты, ССЗ билгеләү турында карар

5	Себер түлеме үлөт базлары	ССЗ билгелөү, яки файдаланылмаган очракта ликвидация	ССЗ размеры, м	+	ССЗ проекты, СЗЗ билгелөү турында карар Россия Федерациясе Авыл хужалыгы министрлыгының 2020 елның 26 октябрдендеге 626 номерлы боерыгы белен расланган, биологик калдыклары күчөрү, саклау, эшкөртү һәм утильләштерүнең ветеринария кагыйдәләре
6	Региональ юллар һәм жирле өһәмияттәге юллар	Юл буйларында махсус билгелөнештәге яшелләндерү, юл бие полсалары режимын үтәү	м	+	Олы Карагужа авыл жирлеге генераль планы
7	Су саклау зонасына элөгө торган зиратлар	Махсус билгелөнештәге яшелләндерү	га	+	Олы Карагужа авыл жирлеге генераль планы
№ т/б	Объект исеме	Чараның төре	Үлчөү берәмлеге	Гәмелгә ашыру сроклары Беренче чират	Чара чыганагы (документның исеме)
8	Скважиналар һәм чышмәләр	Зңче пояслар составында санитария саклау зоналарын билгелөү , скважина өчен ЗСО I пояс буенча саклау киртәсен кую һәм зоналар режимын үтәү	м	+	Олы Карагужа АЖ ЗСО проекты

		таләп ителә					
9	Жүлөк үстөрү буенча теплицалар	С3 билгеләү	га	+		Олы Карагужа АЖ СС3 проекты, СС3 билгеләү турында карап	

3.12. Инженерлык инфраструктурасын үстөрү чаралары

3.12.1 нче

таблица. Татарстан Республикасы Зеленодольск муниципаль районының

Олы Карагужа авыл жирлеге составына керуче торак пунктларны су булу системасын үстөрү чаралары исемлеге

№ т/ б	Урнашу урыны	Объект исеме	Чараның төре	Үлчөү беремлеге	Күөтө	Гамөлгө ашыру сроктары		Чара чыганагы
						Беренч е чират (2030 елга кадәр)	Исәп-хисап вакыты (2031-2045 еллар)	
ЖИРЛЕ (РАИОН) ӘҖӘМИЯТЕНДӨГӨ ЧАРАЛАР								
1	Олы Карагужа авылы, Чирючи авылы, Синтөк авылы, Кече Карагужа авылы, Олы Күлбаш ав.	Су белән тээмин итү чөлтөрлөрө	Капиталь ремонт	км	15	+	+	Олы Карагужа АЖ генераль планы
2	Олы Карагужа авылы, Чирючи авылы, Синтөк авылы, Кече Карагужа авылы, Олы Күлбаш ав.	Су белән тээмин итү чөлтөрлөрө	Яңа төзелеш	км	-	+	+	Олы Карагужа АЖ генераль планы
3	Авыл жирлеге территориясе	Су куллануны исәпкө алу узеллары	өөштыру	да нө	-	+	+	Олы Карагужа АЖ генераль планы

3.12.2 нче

таблица. Татарстан Республикасы Зеленодольск муниципаль районы

Олы Карагужа авыл жирлеге составына керуче торак пунктларны су булу системасын үстөрү чаралары исемлеге

		Гамөлгө ашыру	

№ т/ б	Урнашу урыны	Объект исеме	Чараның төре	Үлчөү берәмлеге	Куәте	сроклары		Чара чыганагы
						Беренч е чират (2030 елга кадәр)	Исәп-хисап вақыты (2031-2045 еллар)	
ЖҮРЛҮЕ (РАИОН) ӨНӨМИЯТТӨГЕ ЧАРАЛАР								
1	Авил жирлеге территориясе	Автоном канализация системасы	Яңа төзелеш	да нә	-	+	+	Олы Карагужа АЖ генераль планы

таблица. Татарстан Республикасы Зеленодольск муниципаль районы

Олы Карагужа авыл җирлегенә составына керүче торак пунктлар территорияләрен санитар чистарту чаралары исемлегенә

№ т/ б	Урнашу урыны	Объект исеме	Чараның төре	Үлчәү берәмлегенә	Куәте	Җәмәлгә ашыру сроктары		Чара чыганагы
						Беренч е чират (2030 елга кадәр)	Исәп-хисап вакыты (2031-2045 еллар)	
ЖИРЛЕ (РАИОН) ӘҖӘМИЯТЕНДӨГЕ ЧАРАЛАР								
1	Авыл җирлегенә территориясе	Территорияне план-даими санитар чистарту	Оештыру	да нә	-	+	+	Олы Карагужа авыл җирлегенә генераль планы
2	Авыл җирлегенә территориясе	Контейнерлар	Оештыру	да нә	-	+	-	Олы Карагужа АЖ генераль планы

3.12.4 нче таблица.

Татарстан Республикасы Зеленодольск муниципаль районының

Олы Карагужа авыл җирлегенә составына керүче торак пунктларның аз токлы чөлгәлләренә буенча чаралар исемлегенә

№ т/ б	Урнашу урыны	Объект исеме	Чараның төре	Үлчәү берәмлегенә	Куәте	Җәмәлгә ашыру сроктары		Чара чыганагы
						Беренч е чират (2030 елга кадәр)	Исәп-хисап вакыты (2031-2045 еллар)	
ЖИРЛЕ (РАИОН) ӘҖӘМИЯТЕНДӨГЕ ЧАРАЛАР								

1	Авыл жирлегә территориясе	БМК	Яңа төзелеш	да нә	-	+	+	Олы Карагужа АЖ генераль планы
---	---------------------------	-----	-------------	----------	---	---	---	--------------------------------

3.12.5 нче

таблица. Татарстан Республикасы Зеленодольск муниципаль районының Олы Карагужа авыл жирлегә составына керүче торак пунктларның аз токлы челтәрләре буенча чаралар исемлегә

№ т/ б	Урнашу урыны	Объект исеме	Чараның төре	Үлчәү берәмлегә	Куәте	Гәмәлгә ашыру сроклары		Чара чыганагы
						Беренч е чират (2030 елга кадәр)	Исәп хисап вакыты (2031-2045 еллар)	
ЖИРЛЕ (РАИОН) ӨНӨМИЯТЕНДӨГЕ ЧАРАЛАР								
№ т/ б	Урнашу урыны	Объект исеме	Чараның төре	Үлчәү берәмлегә	Куәте	Гәмәлгә ашыру сроклары		Чара чыганагы
ЖИРЛЕ (РАИОН) ӨНӨМИЯТЕНДӨГЕ ЧАРАЛАР								
1	Авыл жирлегә территориясе	Газ белән тәэмин итү челтәрләре	Яңа төзелеш	км	-	+	+	Олы Карагужа АЖ генераль планы

3.12.6 нчы

таблица. Татарстан Республикасы Зеленодольск муниципаль районының

Олы Карагужа авыл жирлеге составына керуче торак пунктларның аз токлы челтәрләре буенча чаралар исемлеге

№ т/ б	Урнашу урыны	Объект исеме	Чараның төре	Үлчәу берәмлеге	Куәте	Гамәлгә ашыру сроклары		Чара чыганагы
						Беренч е чират (2030 елга кадәр)	Исәп- хисап вакыты (2031- 2045 еллар)	
ЖИРЛЕ (РАИОН) ӘҖӘМИЯТЕНДӨГЕ ЧАРАЛАР								
1	Авыл жирлеге территориясе	ВЛ 10, 0,4 кВ	Яңа төзелеш	км	-	+	+	Олы Карагужа авыл жирлеге генераль планы
2	Авыл жирлеге территориясе	ТП 10/0, 4 кВ	Реконструкция	-	-	+	+	Олы Карагужа авыл жирлеге генераль планы

Таблица 3.12.7.

Татарстан Республикасы Зеленодольск муниципаль районы

Олы Карагужа авыл жирлеге составына керуче торак пунктларның аз токлы челтәрләре буенча чаралар исемлеге

№ т/ б	Урнашу урыны	Объект исеме	Чараның төре	Үлчәу берәмлеге	Куәте	Гамәлгә ашыру сроклары		Чара чыганагы
						Беренч е чират (2030 елга кадәр)	Исәп- хисап вакыты (2031- 2045 еллар)	
ЖИРЛЕ (РАИОН) ӘҖӘМИЯТЕНДӨГЕ ЧАРАЛАР								
1	Авыл жирлеге территориясе	АТ С	Яңа төзелеш	да нә	-	+	+	Олы Карагужа АЖ генераль планы

3.13. Территориянең инженерлык эзерлеген үстеру чаралары

3.13.1 нче
таблица

Татарстан Республикасы Зеленодольск муниципаль районының Олы Карагужа авыл җирлеге территориясен инженер саклавы чаралары исемлеге

№ т/б	Урнашу урыны	Куркыныч табигый процесслар	Чараны тасвирлау
1	Петьялка елгасы битләре	Авышлык сызыгы эрозиясе, чокырлар, шуышма эрозиясе	Елга үзәннәренең һәм чокыр битләренең агроурманмелиорация юлы белән терраса битләрен ныгыту, чокырларның тар өлешен салу зарур.
2	Зеленодольск муниципаль районы территориясе	5 балл интенсивлыгы белән җир тетрәү	Биналарны һәм корылмаларны төзегәндә сейсмик куркыныч дәрәжәсен исәпкә алырга кирәк, биналарның һәм корылмаларның конструкцияләрен һәм нигезләрен исәпләү СП 14.13330.2018, СП 20.13330.2016 таләпләренә туры китереп башкарылырга тиеш

3.14. Граждандан оборонасы, табигый һәм техноген характердагы гадәттән тыш хәлләрне кискәтү чаралары

3.14.1 нче

таблица . Татарстан Республикасы Зеленодольск муниципаль районы Олы Карагужа авыл җирлегенә граждандан оборонасы, табигый һәм техноген характердагы гадәттән тыш хәлләрне кискәтү буенча чаралар исемлеге

№ т/б	Объект исеме	Чараның төре	Үлчәү берәмлеге	Гамәлгә ашыру сроклары			Чара чыганагы (документ исеме)
				Бере нче чират	Исәп-хисап чоры		
1	Олы Карагужа авыл җирлеге	Сөйләм сирена җайланмаларын урнаштыру	Данә	+			Олы Карагужа АҖ генераль планы
2	Торак пункт янындагы буалар	Пирсларны тезекләндерү	Данә	+			Олы Карагужа АҖ генераль планы

4. ФУНКЦИОНАЛЬ ЗОНАЛАР ПАРАМЕТРЛАРЫ

4.1 нче таблица

Олы Карагуҗа авыл җирлегенең генераль планы проектында кулланыла торган функциональ зоналар параметрлары

№ т/б	Функциональ зона исеме	Функциональ зонаның билгеләнешен тасвирлау	Функциональ зона параметрлары	Функциональ зонада җир кишәрлекләре н куллану рәхсәт ителгән төр кодлары	Урнаштыру өчен планлаштырылган объект ¹
1	Индивидуаль һәм торак йортлар белән төзелеш зонасы	-йорт яны җир кишәрлекләре белән аерым торучы индивидуаль торак йортлар; -торак төзелешенә хезмәт күрсәтү өчен кирәкле капитал төзелеш объектлары, шулай ук гражданның яшәү белән бәйлә объектлар	Төп төзелеш катларының иң чик саны:3 (мансардны да кертеп); Төзелеш коэффициенты: 0,2-0,3	2.1; 2.2; 2.3; 3.4.1; 3.5.1; 3.8.1; 3.10.1; 4.4; 5.1.3; 9.3; 11.1, 11.2; 11.3; 12.0.1; 12.0.2	-
2	Авыл хужалыгы җирләре зонасы	-авыл хужалыгы культуралары житештерү белән бәйлә авыл хужалыгы җирләрендә хужалык эшчәнлеген гамәлгә ашыру; -авыл хужалыгы хайваннарын коткару; - кыр юллары;	Билгеләнми	Билгеләнми	-

3	Махсус билгеләнешт өге яшеллөндере лгөн территориял өр зонасы	Махсус билгеләнешт өге яшеллөндере лгөн территориял өр зонасы (урман эчендөге парклар, парклар, бакчалар, скверлар, бульварлар, шөһәр урманары)	Минималь яшеллөнде рү дөрөжөсе : 65 %	3.6.2; 3.9.1; 12.0.1; 12.0.2	-
4	Махсус билгеләнешт өге яшеллөндере лгөн территориял өр зонасы	- торак пунктларда табигый чөчөлгөн яшел үсентелөр ; гомуми кулланылышт агы яшеллөндере лгөн территориял өр ; -урам-юл челтөре;	Билгеләнм и	12.0.1; 12.0.2; 12.3	-
5	Ял итү зонасы	- ял һәм туризм өчен урыннар булдыру; - базаларны, палатка лагерьларын урнаштыру; - табигатьне саклау һәм табигатьне торгызу буенча кирөкле чараларны гамөлгө ашыру ;	Билгеләнм и	5.0; 5.1.3; 5.2	-

¹Билгеле бер функциональ зонада урнаштыру өчен планлаштырылган барлык федераль өһөмияттөге объектларны, региональ өһөмияттөге объектларны, жүрле өһөмияттөге объектларны (сызыклы объектлардан тыш) үз эченө ала.

ГЕНЕРАЛЬНЫЙ ПЛАН БОЛЬШЕКУРГУЗИНСКОГО СЕЛЬСКОГО ПОСЕЛЕНИЯ ЗЕЛЕНОДЬСКОГО МУНИЦИПАЛЬНОГО РАЙОНА РЕСПУБЛИКИ ТАТАРСТАН

Карта границ населенных пунктов, входящих в состав поселения

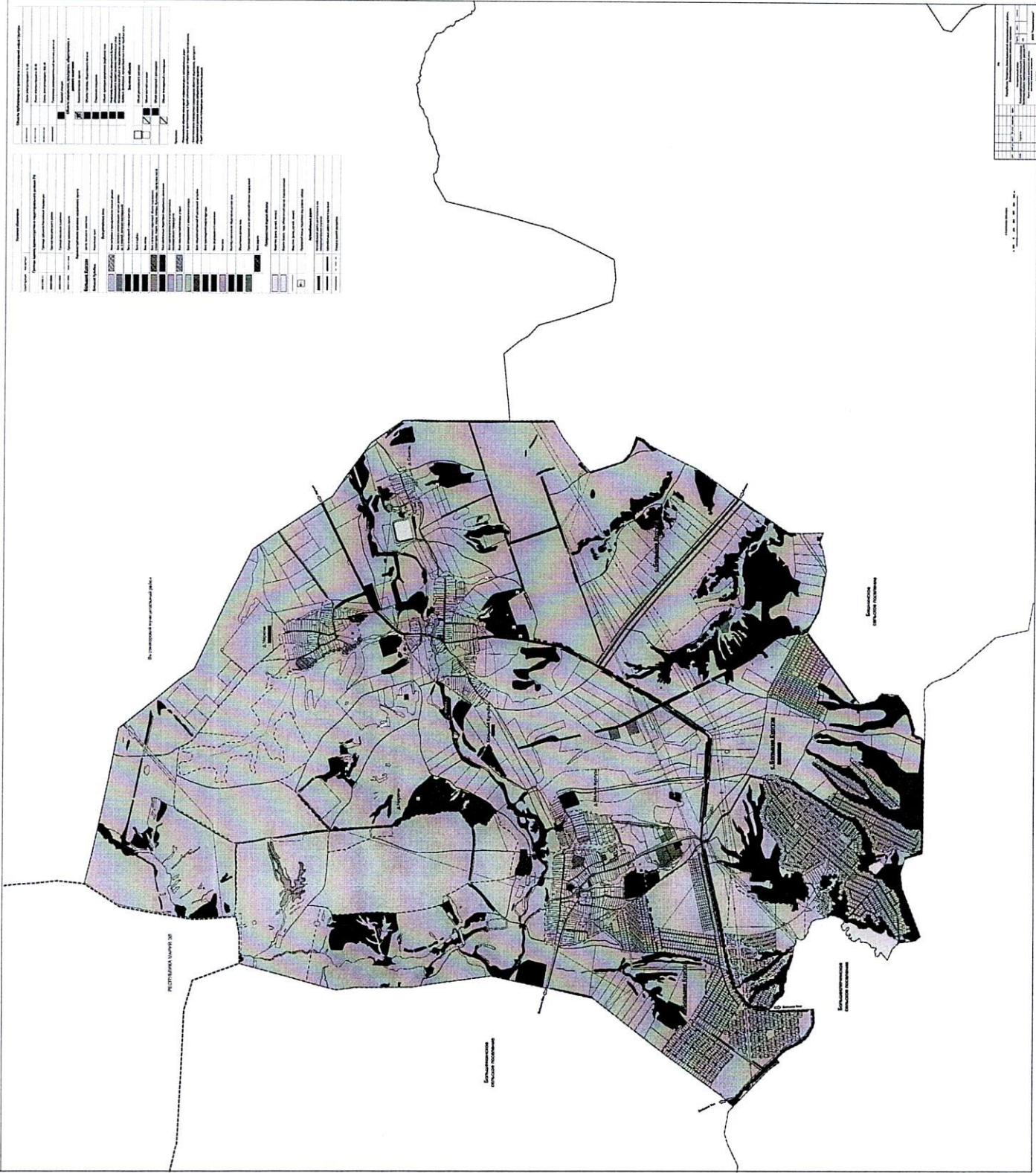


№	Наименование	Символ
1	Генеральный план	[Symbol]
2	Административные границы	[Symbol]
3	Границы населенных пунктов	[Symbol]
4	Границы земельных участков	[Symbol]
5	Линии электропередачи	[Symbol]
6	Линии связи	[Symbol]
7	Линии водопровода	[Symbol]
8	Линии канализации	[Symbol]
9	Линии газопровода	[Symbol]
10	Линии теплотрассы	[Symbol]
11	Линии инженерных сетей	[Symbol]
12	Линии инженерных сетей	[Symbol]
13	Линии инженерных сетей	[Symbol]
14	Линии инженерных сетей	[Symbol]
15	Линии инженерных сетей	[Symbol]
16	Линии инженерных сетей	[Symbol]
17	Линии инженерных сетей	[Symbol]
18	Линии инженерных сетей	[Symbol]
19	Линии инженерных сетей	[Symbol]
20	Линии инженерных сетей	[Symbol]
21	Линии инженерных сетей	[Symbol]
22	Линии инженерных сетей	[Symbol]
23	Линии инженерных сетей	[Symbol]
24	Линии инженерных сетей	[Symbol]
25	Линии инженерных сетей	[Symbol]
26	Линии инженерных сетей	[Symbol]
27	Линии инженерных сетей	[Symbol]
28	Линии инженерных сетей	[Symbol]
29	Линии инженерных сетей	[Symbol]
30	Линии инженерных сетей	[Symbol]

№	Наименование	Символ
1	Генеральный план	[Symbol]
2	Административные границы	[Symbol]
3	Границы населенных пунктов	[Symbol]
4	Границы земельных участков	[Symbol]
5	Линии электропередачи	[Symbol]
6	Линии связи	[Symbol]
7	Линии водопровода	[Symbol]
8	Линии канализации	[Symbol]
9	Линии газопровода	[Symbol]
10	Линии теплотрассы	[Symbol]
11	Линии инженерных сетей	[Symbol]
12	Линии инженерных сетей	[Symbol]
13	Линии инженерных сетей	[Symbol]
14	Линии инженерных сетей	[Symbol]
15	Линии инженерных сетей	[Symbol]
16	Линии инженерных сетей	[Symbol]
17	Линии инженерных сетей	[Symbol]
18	Линии инженерных сетей	[Symbol]
19	Линии инженерных сетей	[Symbol]
20	Линии инженерных сетей	[Symbol]
21	Линии инженерных сетей	[Symbol]
22	Линии инженерных сетей	[Symbol]
23	Линии инженерных сетей	[Symbol]
24	Линии инженерных сетей	[Symbol]
25	Линии инженерных сетей	[Symbol]
26	Линии инженерных сетей	[Symbol]
27	Линии инженерных сетей	[Symbol]
28	Линии инженерных сетей	[Symbol]
29	Линии инженерных сетей	[Symbol]
30	Линии инженерных сетей	[Symbol]

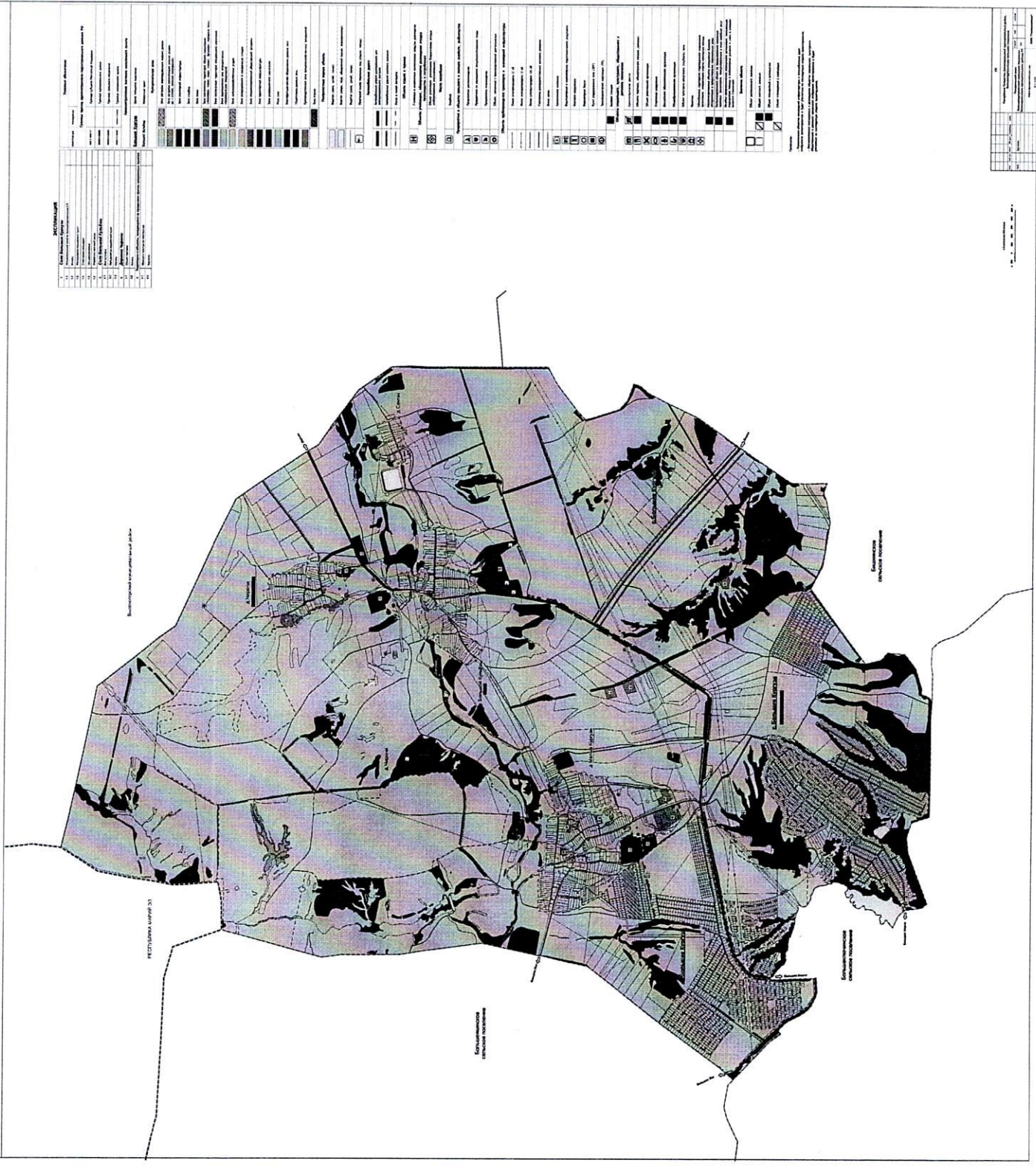
ГЕНЕРАЛЬНЫЙ ПЛАН БОЛЬШЕКУРГУЗИНСКОГО СЕЛЬСКОГО ПОСЕЛЕНИЯ ЗЕЛЕНОДОЛЬСКОГО МУНИЦИПАЛЬНОГО РАЙОНА РЕСПУБЛИКИ ТАТАРСТАН

Карта планировочного размещения объектов местного значения поселения



ГЕНЕРАЛЬНЫЙ ПЛАН БОЛЬШЕКУРГУЗИНСКОГО СЕЛЬСКОГО ПОСЕЛЕНИЯ ЗЕЛЕНОДОЛЬСКОГО МУНИЦИПАЛЬНОГО РАЙОНА РЕСПУБЛИКИ ТАТАРСТАН

Карта функциональных зон



ЛЕСОСТАНОВ	
1	Лесостанов "Сосновый"
2	Лесостанов "Дубовый"
3	Лесостанов "Березовый"
4	Лесостанов "Ольховый"
5	Лесостанов "Ясеневый"
6	Лесостанов "Каштановый"
7	Лесостанов "Липовый"
8	Лесостанов "Топольный"
9	Лесостанов "Ивовый"
10	Лесостанов "Смолиновый"
11	Лесостанов "Кедровый"
12	Лесостанов "Сосново-березовый"
13	Лесостанов "Дубо-березовый"
14	Лесостанов "Березо-ольховый"
15	Лесостанов "Ольхо-ясеневый"
16	Лесостанов "Ясено-каштановый"
17	Лесостанов "Каштаново-липовый"
18	Лесостанов "Липово-топольный"
19	Лесостанов "Топольно-ивовый"
20	Лесостанов "Ивово-смолиновый"
21	Лесостанов "Смолиново-кедровый"
22	Лесостанов "Кедрово-сосново-березовый"
23	Лесостанов "Сосново-дубо-березовый"
24	Лесостанов "Дубо-березо-ольховый"
25	Лесостанов "Березо-ольхо-ясеневый"
26	Лесостанов "Ольхо-ясено-каштановый"
27	Лесостанов "Ясено-каштаново-липовый"
28	Лесостанов "Каштаново-липово-топольный"
29	Лесостанов "Липово-топольно-ивовый"
30	Лесостанов "Топольно-ивово-смолиновый"
31	Лесостанов "Ивово-смолиново-кедровый"
32	Лесостанов "Кедрово-сосново-дубо-березовый"
33	Лесостанов "Сосново-дубо-березо-ольховый"
34	Лесостанов "Дубо-березо-ольхо-ясеневый"
35	Лесостанов "Ольхо-ясено-каштаново-липовый"
36	Лесостанов "Ясено-каштаново-липово-топольный"
37	Лесостанов "Липово-топольно-ивово-смолиновый"
38	Лесостанов "Топольно-ивово-смолиново-кедровый"
39	Лесостанов "Кедрово-сосново-дубо-березо-ольховый"
40	Лесостанов "Сосново-дубо-березо-ольхо-ясеневый"
41	Лесостанов "Ольхо-ясено-каштаново-липово-топольный"
42	Лесостанов "Ясено-каштаново-липово-топольно-ивово-смолиновый"
43	Лесостанов "Топольно-ивово-смолиново-кедрово-сосново-дубо-березовый"
44	Лесостанов "Кедрово-сосново-дубо-березо-ольхо-ясеневый"
45	Лесостанов "Сосново-дубо-березо-ольхо-ясено-каштаново-липово-топольный"
46	Лесостанов "Дубо-березо-ольхо-ясено-каштаново-липово-топольно-ивово-смолиновый"
47	Лесостанов "Ольхо-ясено-каштаново-липово-топольно-ивово-смолиново-кедрово-сосново-дубо-березовый"
48	Лесостанов "Ясено-каштаново-липово-топольно-ивово-смолиново-кедрово-сосново-дубо-березо-ольховый"
49	Лесостанов "Каштаново-липово-топольно-ивово-смолиново-кедрово-сосново-дубо-березо-ольхо-ясеневый"
50	Лесостанов "Липово-топольно-ивово-смолиново-кедрово-сосново-дубо-березо-ольхо-ясено-каштаново-липово-топольный"

ТЕХНИЧЕСКИЕ ДАННЫЕ	
Масштаб:	1:5000
Дата составления:	2010 г.
Исполнитель:	И.И. Иванов
Проверено:	С.С. Сидоров
Утверждено:	А.А. Александров
Подпись:	
Дата:	