



**ПРИКАЗ**  
11.08.2017

Казан шәһәре

**БОЕРЫК**  
947-п

**Татарстан Республикасы Питрәч муниципаль районының Питрәч район үзәге янәшәсендә  
эчә торган су, хужалык-көнкүреш суы белән тәэмин итә торган су чыганагының (чишмәнән)  
санитар саклык зонасы проектын раслау турында**

Россия Федерациясе Су кодексы, «Халыкның санитар-эпидемиологик иминлеге турында» 1999 елның 30 мартындагы 52-ФЗ номерлы Федераль закон, «Су белән тәэмин итү чыганагының һәм эчә торган су үткәргечләренә санитар саклык зоналары. СанПиН 2.1.4.1110-02» санитария кагыйдәләре һәм нормалары, «Жир асты суларын пычранудан саклауга карата гигиена таләпләре. СП 2.1.5.1059-01» санитария кагыйдәләре, Татарстан Республикасы Министрлар Кабинетының «Татарстан Республикасы Экология һәм табигать ресурслары министрлыгы мәсьәләләре» 2005 елның 6 июлендәге 325 номерлы карары, Татарстан Республикасы Министрлар Кабинетының «Татарстан Республикасы территориясендә эчә торган су һәм хужалык-көнкүрештә су белән тәэмин итү өчен кулланыла торган су объектларының санитар саклык зоналары проектын раслау тәртибе турында» 2012 елның 29 февралендәге 177 номерлы карары нигезендә һәм Кулланучылар хокукларын яклау һәм кешенә уңай тормышы өлкәсендә күзәтчелек буенча федераль хезмәтнең Татарстан Республикасы (Татарстан) буенча идарәсенә Саба районы бүлегенә проектын дәүләт санитар-эпидемиология кагыйдәләренә һәм нормативларына туры килүе турында 2011 елның 12 декабрендәге № 16.18.38.000.Т.000002.12.11 санитар-эпидемиологик бәяләмәсен исәпкә алып, шулай ук «Теплострой» ЖЧЖ тарафыннан тәкъдим ителгән Татарстан Республикасы Питрәч муниципаль районының Питрәч район үзәге янәшәсендә эчә торган су, хужалык-көнкүреш суы белән тәэмин итү чыганагының (чишмәнән) санитар саклык зоналары проекты нигезендә

**БОЕРЫК БИРӘМ:**

1. Татарстан Республикасы Питрәч муниципаль районының Питрәч район үзәге янәшәсендә эчә торган су, хужалык-көнкүреш суы белән тәэмин итә торган су чыганагының (чишмәнән) санитар саклык зонасы проектын (алга таба – Проект) расларга.

2. 1 нче кушымта нигезендә Питрәч район үзәге янәшәсендә «Теплострой» ЖЧЖ чишмәдән су алу корылымының санитар саклык зонасы чикләрен билгеләргә.

3. 2 нче кушымта нигезендә «Теплострой» ЖЧЖ чишмәдән су алу жайланмасының санитар саклык зонасы чикләрендә территорияләрдән хужалык өчен файдалану режимын билгеләргә.

4. Проект күчәрмәсен Татарстан Республикасы Питрәч муниципаль районы Башкарма комитетына жиберергә.

5. Татарстан Республикасы Питрәч муниципаль районы Башкарма комитеты, житәкчесенә түбәндәге чараларны үткәрергә тәкъдим итәргә.:

Татарстан Республикасы Питрәч муниципаль районының Питрәч район үзәге янәшәсендәге эчә торган су, хужалык-көнкүреш суы белән тәэмин итү чыганагының (чишмәнең) санитар саклык зонасының чикләре, су алу жайланмасының санитар саклык зонасы чикләрендәге территорияләрдән хужалыкта файдалану кагыйдәләре һәм режимы турында халыкка хәбәр итүне оештыру турында;

территорияләр үсешенә территорияль комплекс схемаларын, функциональ зоналарга бүлү схемаларын, жир корылышы схемаларын, районнарны планлаштыру проектларын һәм генераль планнарны эшлэгәндә Проектны исәпкә алуны оештыру турында.

Министр вазыйфаларын башкаручы

Р.И. Камалов

**Татарстан Республикасы Питрәч муниципаль районының Питрәч район үзәге янәшәсендә  
эчә торган су, хужалык-көнкүреш суы белән тәэмин итә торган су чыганагының (чишмәнен)  
санитар саклык зонасы чикләре**

Питрәч р.ү. су белән тәэмин итү район үзәгенә көнчыгыш читендә урнашкан чишмә ярдәмендә тормышка ашырыла. Чишмәдән су алу жайланмасы «Теплострой» ЖЧЖ карый.

Судан файдалану урынының географик координатлары: төньяк киңлектә:  $55^{\circ}45'18,11''$ , көнчыгыш озынлыкта:  $49^{\circ}41'45,34''$ .

Санитар саклык зоналары өч пояс составына оештырыла: беренче пояс (катгый режимлы) су алу корылмасы урнашкан территорияне, барлык суүткәргеч корылмаларының һәм су үткәру каналы мәйданчыкларын үз эченә ала. Икенче һәм өченче пояслар (чикләүләр пояслары) су белән тәэмин итү чыганагы пычрануын кисәтү өчен билгеләнгән территорияне үз эченә ала.

Санитар саклык зонасының I поясы.

«Теплострой» ЖЧЖ чишмәдән су алу жайланмасының беренче поясы чиге су алу урыныннан 50 м радиус белән билгеләнә.

Санитар саклык зонасының II поясы

Татарстан Республикасы Питрәч муниципаль районының Питрәч р.ү. янәшәсендә чишмәдән су алу жайланмасының санитар саклык зонасының икенче поясы жир асты сулары агымы буенча сузылган эллипстан гыйбарәт.

Су алу корылмасының санитар саклык зонасында икенче поясның гомуми озынлыгы  $L=350$  м, шул исәптән жир асты сулары агымы буенча аска таба  $r = 50$  м, жир асты сулары агымы буенча өскә таба  $R = 300$  м.

Санитар саклык зонасының икенче поясының иң зур киңлегә  $d = 700$  метрга тигез.

Санитар саклык зонасының III поясы

«Теплострой» ЖЧЖ су алу корылмасының санитар саклык зонасында икенче поясның гомуми озынлыгы  $L=4150$  м, шул исәптән жир асты сулары агымы буенча аска таба  $r = 50$  м, жир асты сулары агымы буенча өскә таба  $R = 4100$  м.

Санитар саклык зонасының өченче поясының иң зур киңлегә  $d = 1500$  метрга тигез.

**Татарстан Республикасы Питрәч муниципаль районының Питрәч район үзәге янәшәсендә  
эчә торган су, хужалык-көнкүреш суы белән тәэмин итә торган су чыганагының (чишмәнен)  
санитар саклык зонасы чикләрендә хужалык өчен файдалану режимы**

**1. Санитар саклык зоналарының беренче поясы**

1.1. Санитар саклык зонасындагы беренче пояс территориясе өслек агымын аннан читкә агызып жиберү өчен планлаштырылган, яшелләнделерелгән, коймалап алынган һәм сак белән тәэмин ителгән булырга тиеш. Корылмаларга бара торган юллар каты өслекле булырга тиеш.

1.2. Санитар саклык зонасындагы беренче пояс территориясендә түбәндәгеләр рөхсәт ителми: биек кәүсәле агачлар утырту, төзелешнең су үктәрү корылмаларын эксплуатацияләү, үзгәртеп кору һәм киңәйтүгә турыдан-туры кагылышы булмаган барлык төрләре, шул исәптән төрле билгеләнештәге торбаүткәргечләр салу, торак һәм хужалык-көнкүреш биналары урнаштыру, кешеләрне яшәтү, агулы химикатлар һәм ашламалар куллану.

1.3. Санитар саклык зонасының беренче поясы территориясендәгә биналар ташландык суларны көнкүреш яки эшчәнлек канализациясенең иң якин системасына яки санитар саклык зонасындагы беренче поястан читтә икенче пояс территориясендәгә санитар режимны исәпкә алып урнаштырылган жирле чистарту корылмалары станцияләренә агыза торган канализация белән жиһазландырылырга тиеш.

Искәрмәле очрактарда, канализация булмаса, санитар саклык зонасының беренче поясы территориясе пычрануга юл куймый торган, нәжесләрне һәм көнкүреш калдыкларын кабул итү өчен су үткәрми торган корылмалар төзелергә тиеш.

1.4. Санитар саклык зонасының беренче поясында урнашкан су үткәрү корылмалары скважина очлыклары һәм скважина авызлары, резервуарларның люклары һәм агызу торбалары һәм насосларга су тутыру жайланмалары пычрану мөмкинлеген калдырмауны исәпкә алып жиһазландырылырга тиеш.

1.5. Су алу корылмаларының барысы да су алу корылмасын проектлаганда һәм санитар саклык зонасы чикләрен нигезлэгәндә каралган проект житештерүчәнлегендәгә су алу корылмасын эксплуатациялэгәндә фактик дебитның туры килүенә системалы тикшерү уздыру аппаратурасы белән жиһазландырылырга тиеш.

**2. Икенче һәм өченче пояслар буенча чаралар**

2.1. Сулы горизонтларны пычрату ихтималлыгы өлешендә куркыныч тудыра торган барлык искергән, эшләми торган, житешсезлекләре булган яки дөрес

эксплуатацияләни торган скважиналарны ачыклау, цементлау яки торгызу.

2.2. Яңа скважиналарны бораулау һәм яңа төзелешнең туфрақ катламын бозуга бәйлә эшләре дәүләт санитар-эпидемиология күзәтчеләге үзәге белән мәжбүри килештереп гамәлгә ашырыла.

2.3. Яраксызланган суларны жир асты су горизонтларына агызуны, каты калдыкларны жир астында урнаштыруны һәм жир асты байлыклары белән эшлә башкаруны тыю.

2.4. Ягулык-майлау материаллары, агулы химикатлар һәм минерал ашламалар складлары, сәнәгый агынтыларны туплау, шлам саклау жайланмаларын һәм жир асты суларын химик пычрату куркынычы белән аңлатыла торган башка объектларны урнаштыруны тыю.

Мондый объектларны санитар саклык зоналарының өченче поясы чикләрендә урнаштыру бары тик якланган жир асты суларыннан файдаланганда гына, сулы горизонты саклау буенча махсус чаралар үтәү шарты белән, геологик контрольлек органнары бәяләмәсен исәпкә алып бирелгән дәүләт санитар-эпидемиология күзәтчеләге үзәгенә санитар-эпидемиология бәяләмәсе булган очракта гына рөхсәт ителә.

2.5. Файдаланыла торган сулы горизонтка турыдан-туры гидрологик бәйләнеше булган жир өсте суларын санитар саклаганда жир өсте суларын саклауга карата гигиена таләпләре нигезендә кирәкле чараларны үз вакытында башкару.

Питрәч р.ү. янәшәсендә эчә торган су һәм хужалык-  
көнкүреш суы белән тәэмин итү чыганагының  
(чишмәнен) санитар саклык зонасы проекты  
ТР Питрәч муниципаль районы

Директор  
«Жир асты сулары ресурслары» ЖЧЖ

С.И.Поляков

2017 ел

## ЭЧТӨЛӨК

	КЕРЕШ	3
1		
2.	Районга кыскача ирүчүлүк гидрогеологик сыйфатлама	5
3.	Чишмөгө һәм нәтижелә су йөртү горизонтына сыйфатлама	10
4	Чишмә суның сыйфатына характеристика	12
5К	Санитар саклык зонасы пояслары чикләрен гидрогеологик нигезләү	12
6Е	Санитар саклык зонасы пояслары чикләрендәге санитар торышка сыйфатлама	19
7Р	Санитар саклык зонасының беренче, икенче һәм өченче поясы чикләренә	22
	Е кергән территорияләрдән хужалык өчен файдалану кагыйдәләре һәм режимы	
Ш	Файдаланылган әдәбият исемлеге	27

Әле

ге проектны төзү эше «Жир асты сулары ресурслары» ЖЧЖ тарафыннан «Теплострой» ЖЧЖ белән 2016 елның 11 октябрендәге №90ГЗ килешү нигезендә башкарылды (2 нче кушымта);

Су алу жайланмасының санитар саклык зоналарын оештыру — хужалык-эчәргә яраклы су белән тәэмин итү өчен файдаланыла торган жир асты суларын пычратудан саклау буенча төп чараларның берсе.

Су алу тирәсендәге жир асты суларының пычрануын кисәтү өчен 3 поястан торган санитар саклау зонасы булдырыла, аларның һәркайсында су катламына пычрату мөмкинлеге тудыручы махсус чаралар гамәлгә ашырыла.

Әлеге «Татарстан Республикасы Питрәч муниципаль районы Питрәч районы район үзәге янәшәсендәге эчәргә яраклы һәм хужалык-көнкүреш суы белән тәэмин итү чыганагының (чишмәнәң) санитар саклык зонасы проекты» Россия Федерациясенәң «Халыкның санитар-эпидемиологик иминлеге турында» һәм «Жир асты байлыклары турында» законнарын үтәү йөзеннән, СанПиН2.1.4.1110-0 2 «Эчәргә яраклы су белән тәэмин итү чыганагының һәм суүткәргечләренң санитар саклык зоналары» таләпләре нигезендә эшләнә.

Санитар саклык зонасының беренче, икенче һәм өченче поясы чикләрен билгеләү түбәндәге норматив документлар нигезендә башкарыла:

- «Эчә торган су белән тәэмин итү чыганагында һәм су үткәргечләрдә санитар саклык зоналары». Санитар кагыйдәләр һәм нормалар 2.1.4.1110-02, Россия Сәләмәтлек саклау министрлыгының дәүләт санитария күзәтчелеге федераль үзәге, 2002 ел.

- «Хужалык-эчәргә яраклы су белән тәэмин итүнең жир асты чыганагының санитар саклау зоналарының икенче һәм өченче поясы чикләрен гидрогеологик исәпләү буенча тәкъдимнәр. ВНИИ «ВОДГЕО», М, 1983 ел.

Санитар саклык зонасында режим булдыру һәм тәэмин итүнең төп максаты булып су белән тәэмин итү чыганагының һәм суүткәргеч корылмаларын, шулай ук алар урнашкан территорияләргә санитар саклау тора.

Санитар саклык зонасы составына өч пояс керә: беренче пояс — катгый режимлы пояс, икенче һәм өченче пояслар — чикләүләре булган пояслар.

Санитар саклык зонасының беренче поясы су алу жайланмалары урнашкан территорияне, барлык су үткәрү корылмаларының һәм су үткәрү каналының урнашу майданчыгын үз эченә ала. Ул су алу һәм су үткәрү корылмалары урнашкан урында су чыганагын очраклы яки аңлы рәвештә пычрату мөмкинлеген бетерү максатларында билгеләнә.

Санитар саклык зонасының икенче поясы су үткәрә торган горизонтны микроблы пычрактардан саклау өчен билгеләнгән. Жир асты сулары агымы белән микроблы пычраткыч чыганагының су алу жайланмасына таба хәрәкәт итүнең исәпләнгән вакыты Тм санитар саклык зонасының икенче поясы чигеннән су алу жайланмасына кадәрге аралыкны билгеләүдә төп параметр булып тора, ул патоген организмнарның тереклек итү вакытыннан күбрәк булырга тиеш.

Санитар саклык зонасының өченче поясы жир асты суларын химик пычранулардан саклау өчен билгеләнгән. Санитар саклык зонасының өченче поясы чигенәң урнашу шартлары нигезендә билгеләнә, әгәр дә аннан читтә химик пычратулар килеп чыкса, алар туклану өлкәсеннән читтә жир асты сулары белән күчеп, су алу жайланмасына ирешмәячәк. Жир асты

суларының санитар саклык зоналарын проектлаганда шартлыча кабул итэлэр: су йөртүчән катламга кергән химик матдэлэр тотрыклы, ягъни жир асты сулары һәм токымнары белән үзара тәэсир итешү нәтижәсендә үз составын үзгәртми һәм концентрациясен югалтмый.

### **1. Су белән тәэмин итү чыганагы турында гомуми белешмәләр**

Питрәч муниципаль районы район үзегендә үзәкләштерелгән эчәргә яраклы һәм хужалык-көнкүрешне су белән тәэмин итү өчен авылның көнчыгыш читендә урнашкан чишмә кулланыла (1 нче рәсем).

Чишмә геоморфологик яктан елга суы кисеменнән 30 м ераклыкта, Чишмә елгасы үзәннең уң як сөзәклегендә урнашкан. Чишмә чыгуның абсолют билгесе – 60 м.

Чишмә түбәннән чыга, дебеты якынча 9 л/с.

Суга ихтыяж тәүлегенә 600 м<sup>3</sup> тәшкил итә.

Су белән тәэмин итүне «Теплострой» ЖЧЖ башкара һәм контрольдә тотат.

### **2. Районга кыскача геологик-гидрогеологик сыйфатлама**

Геологик кисемтәнең өске өлеше, анда чишмә сулары формалаша, уржум һәм Казан ярусларының урта дүртенчел утырмалары белән бирелгән (2, 3 нче рәсем).

80 м кадәр егәрлекле югары Казан катламнары карала торган территориядә бөтен жирдә таралыш алган. Алар известьташлар, доломитлар, комташ, мергельләр, балчык белән тәкъдим ителгән. Токымнар төрле дәрәжә гипсланган.

Уржум катламнары 100-120 м абсолют билгеләрдән югарырак булып, араларда таралган. Алар 50 метрга кадәр куәте булган кызыл төстөгә комлыктар, аргиллитлар һәм балчык белән тәкъдим ителгән.

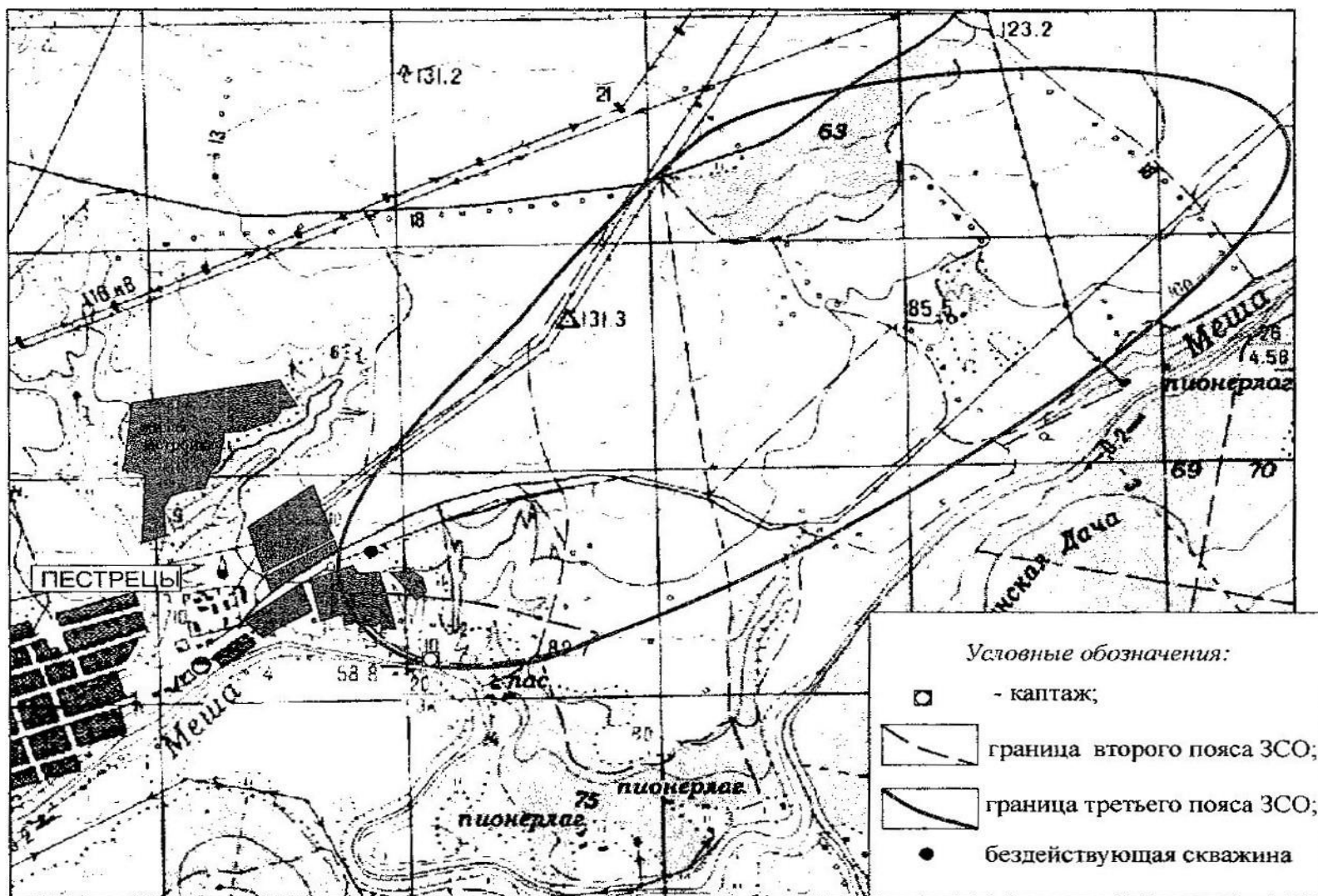
Дүртенчел катламнар бөтен жирдә үсеш алган. Мишә елгасы үзәннең алар 20 м кадәр егәрлекле аллювиаль ком, туфраклы ком һәм балчык белән тәкъдим ителгән. 4-10 м егәрлектөгә элювиаль һәм делювиаль катламнар сүүсемнәрдә һәм үзән битлекләрендә киң таралган.

Геологик кисемнең өске өлешендә түбәндәге тармактар бүленә:

- су үткәрә торган локаль сулы уржум карбонат-терриген комплексы (P2ur);
- югары Казан су үткәрә торган терриген-карбонат комплексы (РА).

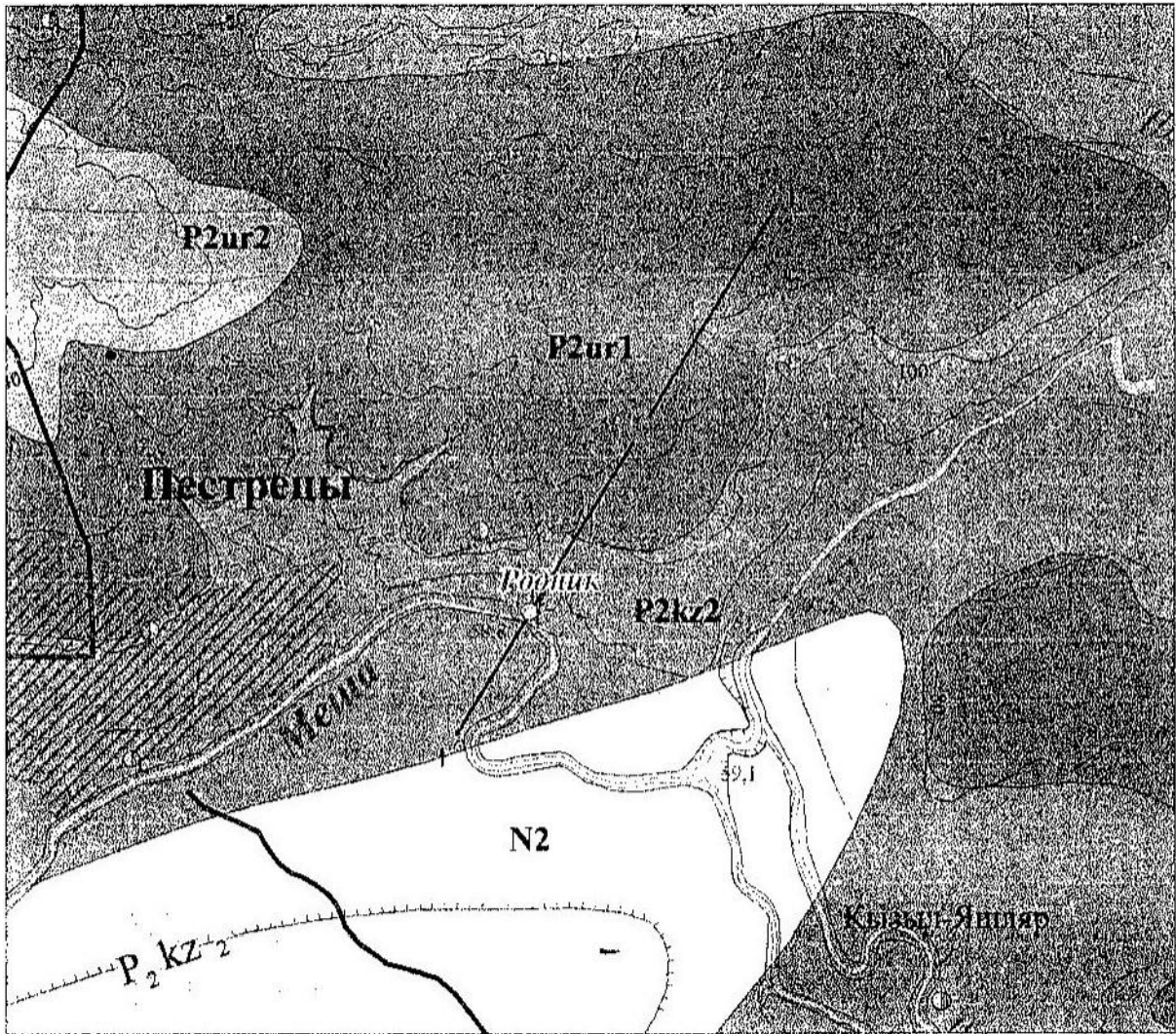
Елгалар арасында өслектән беренче булып локаль-зонойлы уржумск карбонат-терриген комплексы ята. Аның иң үзәккә үтә торган токымнары - известьташ прослолары һәм кечкенә генә егәрле комлыктар. Комплекс атмосфера явым-төшемнәрен инфильтрацияләү исәбенә туклана. Жир асты суларын бушату суларны түбән катламнарға күчү юлы белән башкарыла



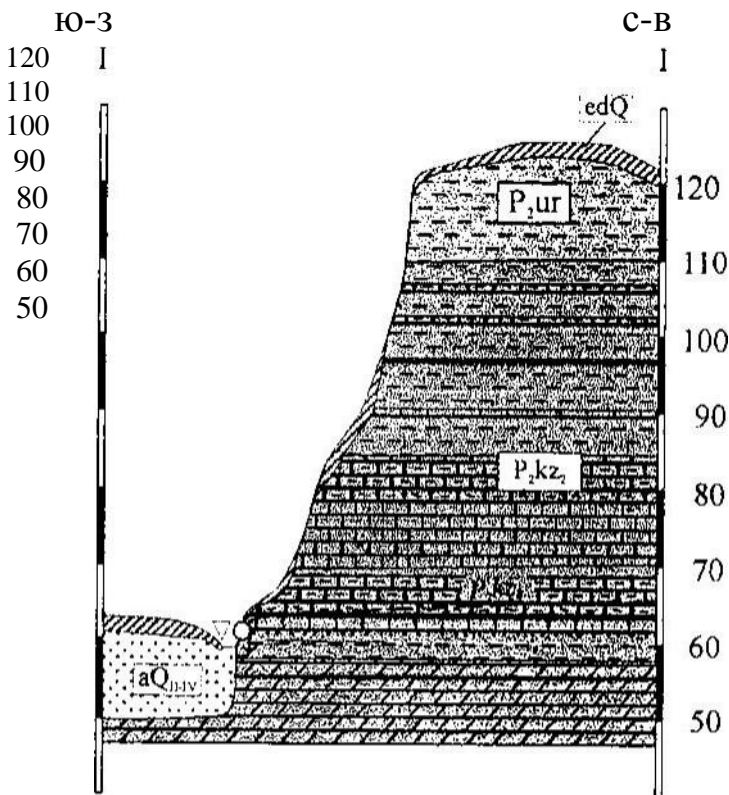


Масштаб 1 : 25 000

1 нче рәсем. Вәзгыти план



2 нче рәсем. Схематик гидрогеологик карта



Комплексының су белән тәмин итүчәнлегенә түбән. Чишмәләрнең дебитлары 1 л/с артмый. Химик состав буенча чишмә

сулары гидрокарбонатлы, минераллашу дәрәжәсе 0,4-0,6 г/л һәм гомуми катылыгы 6-7<sup>0</sup>Ж. Түбән су белән тәмин итү сәбәпле, комплекс хужалык-эчәргә яраклы су белән тәмин итү өчен файдаланылмый.

Бу территориядә иң нәтижәле гидростратиграфик бүлек булып югары Казан терригена-карбонат комплексы тора, ул төрле дәрәжәдә пычранган мергельләр, ком, балчык, алевролитлар, известьташлар, доломитлар белән тәмин ителгән.

Комплексны тукландыру комплексның токымнары көндөзгә өслеккә чыга торган урыннарда атмосфера явым-төшемнән инфильтацияләү хисабына да, шулай ук суларны югарырак һәм югарырак арканлыктан жылытыла торган су комплекслары хисабына да башкарыла. Бушату чишмәләр рәвешендә, субакваль елгаларга, шулай ук түбәндәге су кертү комплексларына күчү хисабына башкарыла. Статик дәрәжәләр 28-39 метр тирәнлектә билгеләнә, бу 59-82 метрлы абсолют билгегә туры килә. Комплексның су белән тәмин ителеше тигез түгел. Скважиналарның чагыштырма дебиты – 0,33-5 л/с, чишмәләрнең дебиты – 0,5 башлап 10 л/с кадәр.

Югары Казан терриген-карбонат комплексы үзара бәйләнештә булган берничә гидравлик горизонттан торган катламлы су йөртү системасы булып тора. Комплексның жир асты сулары өчен минеральләшү тирәнлеген арттыруда һәм катылыкны арттыруда, шулай ук сульфатлар микъдарын арттыруда чагылган вертикаль гидрохимик зона хас. Комплексның өске өлешендә жир асты суларының табигый составы гидрокарбонат, сульфат-гидрокарбонат магний-кальцийлы, минераллашу дәрәжәсе 0,8-0,9 г/л һәм гомуми катылышы 9<sup>0</sup>Ж тәшкил итә. Кисемнең аскы өлешендә жир асты суларының составы сульфатлы, кальцийлы, минераллашу дәрәжәсе 2,5 г/л кадәр һәм гомуми катылыгы 20 ЭК.

Су бүлекләрендә комплекс уржум балчыгы белән пычранудан сакланган, ә елга үзәннәре битләрендә - аэрация зонасында дүртенче кар сугалары һәм балчыклы токым катламнары.

### **3. Чишмәгә һәм нәтижәле су йөртү горизонтына сыйфатлама**

Өске су объекты (чишмә) Мишә елгасының уң як кушылдыгы нигезендә өслеккә чыга.

Чишмә түбәннән чыга, дебиты 9 л/с тәшкил иткән 7 чишмәдән 20 м озынлыктагы пластны хәтерләтә, горизонт кисемәндәге абсолют тамгаы 60 м.

Чишмәне Казанның югары Казан терриген-карбонат комплексы дренажлы.

Нәтижәле горизонт ярлыклы ком һәм известьташлар белән тәкъдим ителгән. Нәтижәле горизонтның куәте – 5-10 м. Аның түбәсе 65-70 м абсолют билгеләрдә урнашкан. Горизонт сулары этемле.

Карала торган чишмә түбәннән чыга. Нәтижәле су йөртүчән горизонт турыдан-туры өскә чыга һәм якланмаган булып тора.

Горизонтны тукландыру, нигездә, атмосфера явым-төшемнәрен инфильтрацияләү хисабына, шулай ук су үтеп баручы су горизонтларыннан агып китү юлы белән башкарыла.

Жир асты суларын бушату чишмә агымы юлы белән башкарыла.

Чишмә Мишә елгасындагы су кимәленнән 1,5 м биеклектә урнашкан. Нәтижәле су горизонты һәм өске сулык арасында гидравлик элементә юк.

Жир асты сулары агымы су бүлүдән көньяк-көнбатышка таба бушату өлкәсендә жибәрелә.

Күзәтүләр тәжрибәсе буенча, уртача су елының межаланган Чишмә агымы елның 9594 елгыдан түбән катламнарында чыккан чишмәләрнең 1594 тәэмин ителешеннән аерылып торы ачыкланды.

Шулай итеп, карала торган чишмә тәүлегенә  $600 \text{ кв. м}^3$  (6,9 л/с) кадәр ихтыяжны тәэмин итә ала.

Чишмә 1985 елда «Татгипроводхоз» проекты нигезендә каптажланган.

Чишмәне капитал ремонтлау призма рәвешендә башкарылган, аның төбенә 630 мм диаметрлы, 20 м озынлыкта перфорацияләнган торба жәелгән. Чыгымнар торбасы буйлап перфорацияләнган торбадан су коега элэгә, анда чишмә суы кулланучыга бирелә торган су урнаштырылган коеларга керә.

#### **4. Чишмэ суның сыйфатына характеристика**

Карала торган районда атмосфера явым-төшемнөрен инфильтрациялэу хисабына кулланыла торган чишмэ суларының химик составы интенсив су алмашу шартларында табигый факторлар йогынтысында формалаша, яхшы дренажда һәм токымнарның югары ешлыгы булганда уртача дымлы климат шартларында формалаша. Химик составны формалаштыруның һәм чишмэ суларын минеральләштерүнең әйдәп баручы факторлары булып углекислотлы чыгару һәм эретмэ, шулай ук су сыйдыручы токымнарның матди составы тора.

Химик состав буенча чишмэ сулары гидрокарбонатлы магнийлы-кальцийлы, минераллашу дәрәжәсе 0,8-0,76 г/л һәм катылыгы 7,2-8,9<sup>0</sup>Ж тәшкил итэ.

Су алу жайланмасында су бактерицид лампалар ярдәмендэ су эзерлэу һәм зарарсызландыру өлешен уза.

Микробиологик һәм радиологик күрсәткечләр буенча чишмэдән жир асты суларының сыйфаты СанПиН 2.1.4.1074-01 «Эчэргэ яраклы су» таләпләренэ туры килэ.

Өйрәнелгән күрсәткечләр буенча чишмәнең химик составы СанПиН 2.1.4.1074-01 «Эчэргэ яраклы су» таләпләренэ туры килми, аның гомуми катылыгы 8,9<sup>0</sup>Ж кадэр, ә нормада 7<sup>0</sup>Ж артмаска тиеш.

Шулай итеп, эчэргэ яраклы су өчен жир асты суларын тиешле су эзерлэгәннән соң гына, дәүләт санитар-эпидемиологик күзәтчелек үзәге белән килештереп, файдаланырга мөмкин.

#### **5. Санитар саклык зонасы пояслары чикләрен гидрогеологик нигезлэу**

СанПин 2.1.4.110-02 таләпләренэ туры китереп, хужалык-эчэр су белән тээмин итү өчен кулланыла торган су алу жайланмасы өч пояс составында санитар саклык зоналары белән тээмин ителергэ тиеш.

ЗСО-I, су алу жайланмасын очраклы яки аңлы рәвештэ пычранудан һәм зарарланудан саклауны тээмин итэ;

ЗСО-II, су алу жайланмасына керэ торган суны микроб пычранудан яклауны тээмин итэ;

ЗСО-III, су алу жайланмасына керэ торган суны химик пычранудан яклауны тээмин итэ.

Беренче пояс (ЗСО-I) чиге су алу жайланмасыннан кимендэ 30 м ераклыкта - сакланган жир асты суларын кулланганда һәм кимендэ 50 м ераклыкта - тиешенчэ сакланылмаган жир асты суларын кулланганда билгеләнэ.

Якланган жир асты суларына басымлы һәм басымсыз катламара сулар керэ, алар санитар саклык зонасының барлык пояслары чикләрендэ тоташ су үткәрмәүчән түбәгэ ия, бу - югарыда житәрлек сакланмаган су йөртүчән горизонтлардан яисэ жир өстеннән туклану мөмкинлеген юкка чыгара.

II һәм III санитар саклык зонасы пояслары чикләре су алу жайланмасының туклану өлкәсендэ (су алу жайланмасына жәлеп ителэ торган жир асты сулары ресурсларын формалаштыру өлкәсендэ) СанПиН 2.1.4.11 10-02, 2.22 пункт чикләрендэ һәм гидродинамик исәпләмэләр белән билгеләнэ:

ЗСО-II – су йөртү катламына керэ торган микроб пычрануның ЗСО-II читтэ су алу жайланмасына барып житмәячөгэ шартларыннан чыгып;

ЗСО-III – химик пычрануның сулыкларга (Тх) тээсир итү вакыты аны эксплуатациялэүнең хисап срогыннан күбрәк булу шартыннан чыгып.

Жир асты сулары агымы белән су алу жайланмасына (Ти) агымы белән микробларны пычрату вакыты жир асты агымы шартларында патоген организмнарның исән калу вакытыннан артып киткән очракта гына, микроб пычрану су алу жайланмасына житмәячөк.

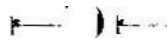
Бу вакыт (Ти) СанПин 2.1.4.1110-02 кагыйдәләренең 2.2.22 пунктындагы 1 нче таблица нигезендэ житәрлек дәрәжэдэ сакланмаган жир асты сулары өчен 400 тәүлек тәшкил итэ һәм 11 нче климатик районның якланган жир асты сулары өчен – 200 тәүлек, карала торган су алу корылмасы СНиП 2.01.01.082 нигезендэ шунда урнашкан.

Карала торган чишмә түбәннән чыга. Чишмә агымы формалаша торган нәтижәле су йөртү горизонты, анда турыдан-туры агынты барлыкка килә һәм өслеккә чыга, якланмаган булып тора, шуңа бәйле рәвештә мондый чыганакның беренче поясы кимендә 50 радиус белән чикләнергә тиеш. 30 м авыл хужалыгы жирләре буйлап аска таба каптаж корылмасыннан табигый чик — Мишә елгасы уза. (4 нче рәсем).

Шунысын да билгеләп үтәргә кирәк: чишмә суларының якланганлык дәрәжәсенә санитар саклык зонасың беренче поясының чикләре йогынты чишмәсе чыгуның абсолют күрсәткеченнән түбәнрәк кимү керми, чөнки чишмә битеннән аска таба сулы горизонт тулысынча таушалып бетә (юк).

Санитар саклык зонасың икенче һәм өченче поясы чикләре гидродинамик исәп-хисап белән нигезләнә.

Микроб пычрануыннан чыганакның иминлеген тәэмин итә торган икенче пояс чиге жир асты сулары агымы буенча өскә таба ераклык белән билгеләнә, аны пычранган су кисәгенә жир асты агымы шартларында патоген организмнарның яшәү вакытыннан артык вакыт кирәк булачак.



4 нче рәсем. Санитар саклык зонасының беренче поясы планы

Өченче пояс чиге су алуның химик пычратудан куркынычсызлыгын тээмин итүче ераклык белән билгеләнә, аны үтү өчен тотрыклы химик пычрануга су алу жайланмасын эксплуатацияләүнең исәп-хисап срогыннан артып киткән вакыт кирәк булчак.

Чишмә түбәннән чыга торган булганлыктан, су жыюның күпчелек өлешендә продуктлы водоносный горизонт өслектән беренче булып ятарга мөмкин. Чишмә агымы грунт агымы шартларында формалаша. Мондый горизонтның сакланышы аэрация зонасы көче һәм төзелеше белән билгеләнә.

Чыганакның пычрануына Чишмә агымын формалаштыру өлкәсендә продуктлы су горизонтының пычрануы китерә, ул аэрация зонасы аша атмосфера явым-төшемнәре белән бергә жир асты сулары дәрәжәсенә ирекле өслегенә ирекле инфильтрация юлы белән башкарыла. Нәтижәле су алып килү горизонтына үтеп кереп, ток линияләре буйлап жир асты агымы юнәлеше буенча чыганакка таба хәрәкәт итеп, күпмедер вакыттан соң чыганакта барлыкка килә.

Шулай итеп, пычрану чыганагына хәрәкәт итү вакыты югарыда күрсәтелгән элементларның һәркайсын жинүгә тотылган вакытның кисемлекләреннән килеп чыга:

$$\sum T = T_1 + T_2 \quad (1)$$

биредә  $T_1$  - аэрация зонасы буенча (пычратылмаган зонада) грунт сулары өсте тигезлегенә буш өслегенә кадәр пычрануның хәрәкәт итү вакыты;

$T_2$  — чыганакка ток линияләре буенда нәтижәле су горизонты буенча пычракның хәрәкәт итү вакыты.

Тулы булмаган зонада дым күчерү тизлеге түбәндәге формула буенча билгеләнә:

$$v = \frac{1}{n_0} \sqrt[3]{\varepsilon^2 * k_z^0} \quad (2)$$

биредә  $KE^0$  – аэрации зонасында токимнарның вертикаль фильтрация коэффициенты, м/тәүлек;

$n_0$  – аэрация зонасы токимнарындагы актив вак тишекләр;

$\delta$  – инфильтрация ешлыгы, м/тәүлек.

Аэрация зонасы буенча пычрану вакытын грунт сулары дәрәжәсенә кадәр әлеге формула буенча исәпләргә мөмкин:

$$T_i = \frac{m_0}{V_0},$$

(3) кайдадыр – аэрациянең егәрлек зонасы.

2 һәм 3 күрсәтмәләренә файдаланып, түбәндәгечә язып була:

$$T_1 = \frac{m^0 n_0}{\sqrt[3]{\varepsilon^2 k_z^0}}, \quad (4)$$

Катлы-катлы кисем өчен

$$T_1 = \sum T_{1i} = \frac{m^0_i n_{0i}}{\sqrt[3]{\varepsilon^2 k_{zi}^0}}, \quad (5)$$

Ток сызыгы буйлап продуктив сулы горизонт буйлап пычрануның хәрәкәте түбәндәге формула буенча исәпләнә:

$$T_2 = \frac{l}{V_d},$$

(6) биредә  $l$  - ток линиясенә санитар саклык зонасы чигеннән алып чыганакка кадәрге озынлыгы;

Шунысын да билгеләп үтәргә кирәк, яраланган токимнарда фильтрациянең югары градиенты булганда  $T_2$  зурлыгы белән чагыштырганда,  $T_2$  зурлыгында якин исәп-хисапларда кимсетеп булмый.

Безнең климат шартлары өчен жир асты агымы шартларында патоген организмнарның исән калу вакыты  $1=400$  тәүлек тәшкит итә.

Формуладан (1) күренгәнчә, пычрану хәрәкәтенә гомуми вакыты, беренче чиратта,  $T_1$  аэрация зонасы аша пычрану вакытына бәйле ( (2) һәм (3)).

Аэрация зонасының куәте чишмәдән тау бите буйлап өскә таба, чишмәдән 300 м ераклыкта жир өслегенә изогибалары буенча абсолют күрсәткече 90 м биеклектә үсә,



токимнарның продуктив сулык горизонтын каплап торучы гомуми калыңлыгы 30 м тәшкит итә, шул ук вакытта аэрациянең егәрлеге 30 м га житә. Аэрация зонасы 10 м туфраклы балчык, 10 м балчык, 10 м известьташтан тора.

Күрсәтелгән токимнар өчен түбәндәге параметрларның сандагы әһәмиятләре хас: туфраклы балчык  $n = 0,1$ . Инфилтрация зурлыгын  $e = 2,7 \times 10^4$  м/га тигез итеп кабул итәргә кирәк, ул явым-төшемнең уртача күпеллык күләменнән якынча 20% тәшкит итә, бу районда елына 500 мм тәшкит итә.

Формулага (3) күрсәтелгән санлы зурлыklarның мәгънәләрен куеп, түбәндәгеләрне алабыз:

$$T_1 = 1111 + 1190 + 158 = 2459 \text{ сут.}$$

$T_1$  аэрация зонасын узуга тотылучы вакыт жир асты агымы шартларында патоген организмнарның исән калу вакытыннан шактый артып китә.

Китерелгән исәп шуны күрсәтә: әлеге чишмә өчен ташкын буенча өскә таба күтәрелгән ЗСО-2 чишмә чиге бу чишмәнең абсолют билгесе 90 м булган көндезге өслек изолиниясе белән чикләнергә мөмкин, ә аска таба агым буйлап ЗСО-1 чиге белән кушылган.

ЗСО-3 чиге чишмәнең туклану өлкәсендә агым формалаша торган географик су жыю белән тәңгәл килә торган чишмәне кабул итү максатка ярашлы.

Карала торган район өчен хас булган 1,5-1,7 л/с жир асты агымының 1 км<sup>2</sup> модулендә 9 л/с күләмендә чишмәнең дебитын тәмин итү өчен 6-7 км<sup>2</sup> су жыю мәйданыннан жир асты сулары агызын локальләштерергә кирәк. Күрәсең, шундый биек дебит чишмә озын, сызыкча ярылу зонасы булу аркасында формалашкан, ул су жыю мәйданыннан жир асты суларын эләктерүне һәм аның житди чыгуын тәмин итә.

Бу шартларда санитар саклык зонасының өченче поясы чикләрен алдан нигезләү территориянең геологик-структур һәм геоморфологик үзенчәлекләренә анализ ясауга нигезләнергә тиеш.

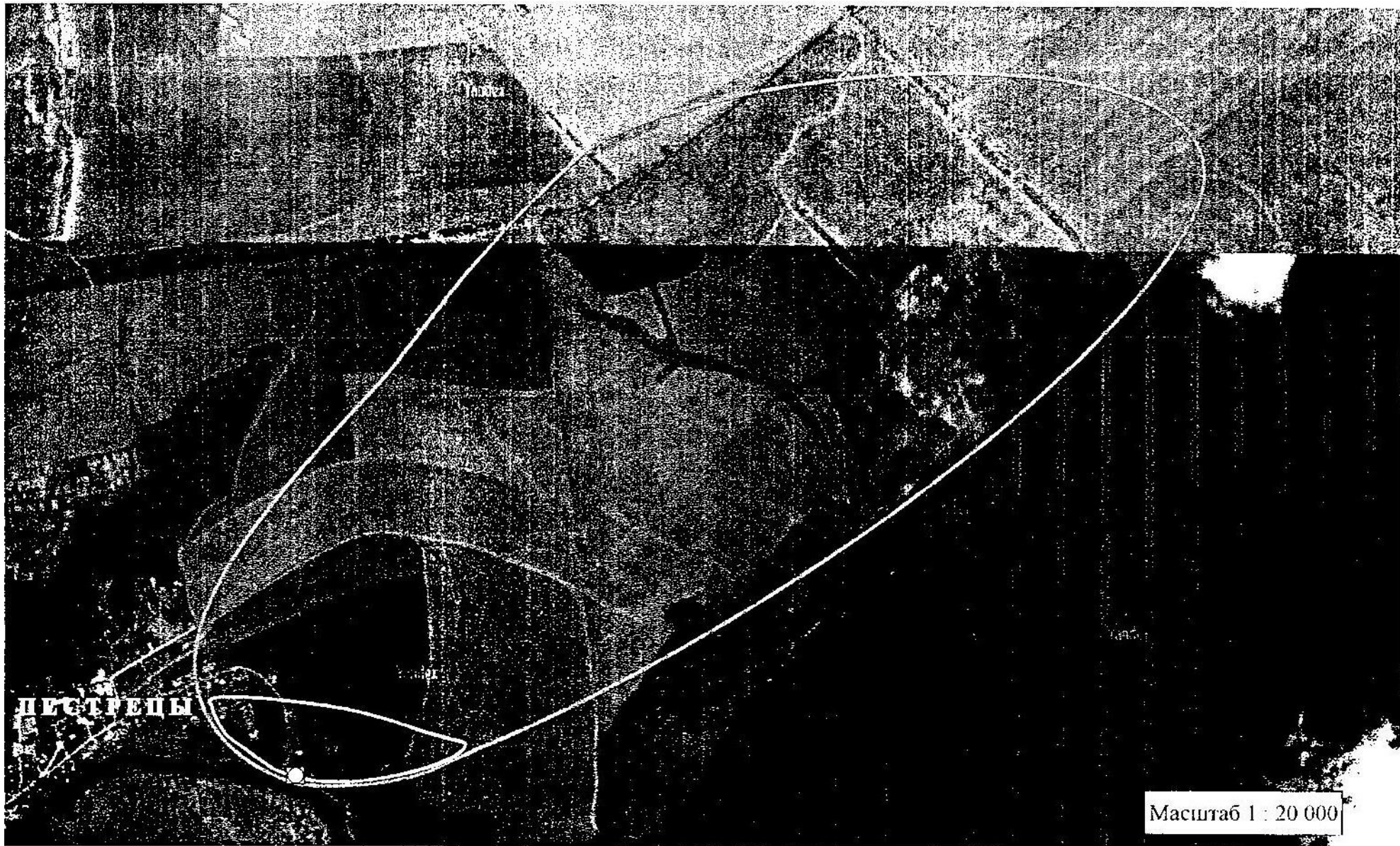
Территориянең геоморфологик үзенчәлекләрен анализлап, чишмә формалашуны тәмин итә торган ярыклылык зонасы төньяк-көнчыгыш юнәлешкә ия (1 нче рәсем).

Өченче пояс чиген геологик өйрәнүнең гамәлдәге дәрәжәсендә чишмә агымын формалаштыруның фаразланган өлкәсе чикләрендә кабул итү тәкъдим ителә. Санитар саклык зонасының 2 һәм 3 поясларының чикләре махсус гидрогеологик тикшеренүләр нәтижеләре буенча нигезле билгеләнергә тиеш, аларны капитал чишмәгә карата жир асты суларының экспатацион запасларын бәяләү максатларында башкарырга кирәк.

Шулай итеп, санитар саклык зонасының икенче һәм өченче поясының билгеләнгән чикләре түбәндәге параметрлар белән характерлана:

Санитар саклык зонасының 2 поясы чишмә агымы буенча өскә таба – 300 м, аның киңлегә үзәк өлешендә – 700 м;

Санитар саклык зонасының 3 поясы агымы буенча өскә таба – 4,1 км; санитар саклык зонасының 3 поясының үзәк өлешендә киңлегә – 1,5 км, барлык санитар саклык зонасы пояслары агымы буенча аска таба берләшкән (5 нче рәсем).



ПЕСТРЕЦЫ

Масштаб 1 : 20 000

## **6. Санитар саклык зонасы пояслары чикләрендәге санитар торышка сыйфатлама**

Чишмә чыккан урын торак пункттан читтә урнашкан. Якындагы торак йорт су алу жайланмасыннан 240 м төньяк-көнбатышка таба урнашкан.

Су белән тәэмин итү схемасы түбәндәгечә: капитал корылмадан су астына төшкән насослар белән су бүлү челтәренә тапшырыла.

Кулланучыга бирер алдыннан су бактерицид лампалар ярдәмендә су эзерләү — зарарсызландыру өлешен уза.

Насосларның житештерүчәнлеге су эзерләү бинасында урнаштырылган векторлы үзгәртеп коручы тарафыннан жайга салына. Шунда ук кулланучыга килә торган суны исәпкә алу приборы да урнаштырылган. Көн саен бирелә торган суның санын исәпкә алу журналы алып барыла.

Чишмәнең санитар саклык зонасындагы беренче поясы чишмә (каптаж) һәм су эзерләү станцияләре өчен каптаж жайланмасыннан 50 м ераклыкта гомуми койма рәвешендә кабул ителә (4 нче рәсем).

Чишмәне капитал ремонтлау призма рәвешендә башкарылган, аның төбенә 630 мм диаметрлы, 20 м озынлыкта перфорацияләнган тимер-бетон торба жәелгән. Труба өстенә өч катламлы кирегә фильтр (таштан галька) салынган, һәр катлауның калыңлыгы 0,3 м, биелегендә 4 м чамасы балчыклы йозак урнаштырылган. Су сулы горизонт ягыннан каптажлы камераның перфоралы стеналары аша килә. Калган яklar һәм каптаж төбе су үткәрә торган балчык «йозаклар» белән жиһазландырылган, шул ук вакытта герметик. Чыгым торбасы буенча перфорацияләнган торбадан су 2x2 үлчәмендәге квадрат метрлы тимер-бетон сыешлыкка керә. Кубик савытның өске өлешендә тимер-бетон божралардан коелган кое урнаштырылган. Каптаж корылмасының бораулары капкачлы люк белән жиһазландырылган һәм жир өслеге өстеннән 0,9 м күтәрелгән (6 нчы рәсем).

Каптаж өслек пычратудан һәм өслек сулары белән су басудан ышанычлы якланган, вентиляция, ягу һәм жибәрү торбалары белән жиһазландырылган.

Каптаж жылытылмый, чөнки чишмәнең дебиты кышкы чорда уңай температураны саклау өчен житәрлек булып тора, бу аның тунуына юл куймый.

Мишә елгасы ярының жимерелүенә юл куймау өчен тимер-бетон плитәләрдән яр ныгытылган.

Каптаждан 10 м ераклыкта сулык эзерләү бинасы урнашкан, анда бактерицид жайланмасы урнаштырылган, аның ярдәмендә су зарарсызландыру өчен ультрашәмәхә нурланыш йогынтысына дучар ителә.

Су алу корылмалары (каптаж һәм су эзерләү станциясе) эчә торган суның пычрану мөмкинлеген булдырмауны исәпкә алып жиһазландырылган.

Су алу корылмаларына юллар каты өслеккә ия.

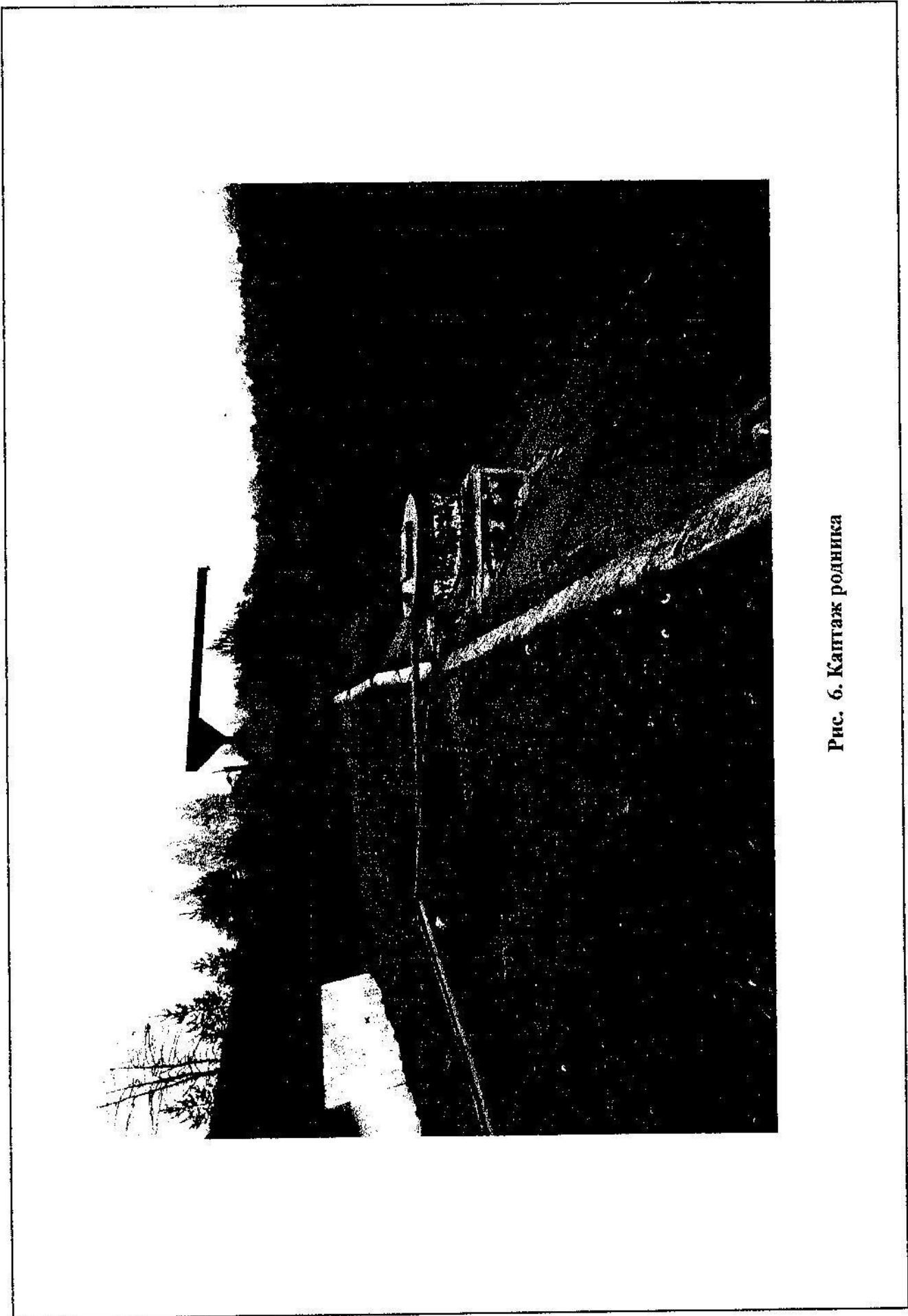


Рис. 6. Капгаж родника

Су әзерләү станциясе белән берлектә су алу майданчыгы каптаждан 20-30 м ераклыкта гомуми коймага ия.

Керү юлында дежур персонал белән контроль-үткөрү пункты урнашкан. Су алу жайланмасы хәвефле сак сигнализациясе һәм яктырту белән жиһазландырылган. Объектта видеокүзәтү алып барыла.

Чишмә суларын эксплуатацияләүгә турыдан-туры катнашы булмаган корымалар беренче пояс чикләрендә юк

Санитар саклык зонасының беренче поясы территориясе аның чикләреннән өстән-өстән агып чыгу өчен планлаштырылган. Туфрак бозылмаган һәм пычратылмаган һәм яхшы санитар халәттә.

Биек кәүсәле агачлар утырту, шулай ук су үткөрү корымаларын эксплуатацияләүгә, реконструкцияләүгә һәм киңәйтүгә турыдан-туры катнашы булмаган барлык төзелеш төрләре, шул исәптән санитар саклык зонасының беренче поясы чикләрендә төрле билгеләнештәге торбаүткәргечләр салу эшләре алып барылмый.

Торак һәм хужалык-көнкүреш биналары юк. Кешеләр яшәми. Агулы химикатлар һәм ашламалар кулланылмый. Беренче санитар саклык зонасы поясы чикләрендә чокыр һәм канализация челтәрләре юк.

Үткәрелгән исәпләүләр буенча, чишмәнең санитар саклык зонасының икенче поясы тау бите буйлап 300 м ераклыкта кабул ителә. Санитар саклык зонасының 2 поясының киңлегә үзәк өлешендә 700 м тәшкил итә.

Санитар саклык зонасының икенче поясында көнчыгыш өлеше Мишә елгасының урман үсә торган сөзәклегеннән гыйбарәт, каптаждан 300 м көнчыгышта сөрүлек урнашкан.

Санитар саклык зонасының икенче поясы территориясенә көнбатыш өлеше чикләрендә 200 м чишмәдән төньяк-көнбатыштарак торак һәм хужалык корымалары булган жирле халыкның жир участкалары урнашкан. Торак йортлардан хужалык-көнкүреш агынтылары бетонлы чокырларга жыела.

Санитар саклык зонасының өченче поясы чишмәнең географик сулыгы чикләрендә кабул ителә һәм ул чишмәдән аска таба 6 км чамасы сузылган, төньяк-көнчыгыш юнәлештә 4,1 км сузылган киң майданнан гыйбарәт.

Санитар саклык зонасының өченче поясы чикләрендә күбесенчә авыл хужалыгы билгеләнешендәге жирләр (сөрүлекләр) урнашкан (5 нче рәсем). Шулай ук биредә урман массивлары, урман үсемлекләре үскән чокырлар урнашкан, автомобиль юллары уза.

Чишмәдән 200 м төньяк-көнбатышка таба өченче постан читкә Питрәч авылының көнчыгыш чите эләгә. Осипов урамындагы чишмәдән 560 м төньяк-көнбатышта су алу скважинасы урнашкан. Скважина 1960 елда 60 м тирәнлектә борауланган һәм югары Казан чишмә горизонтына жиһазландырылган. Әлеге скважина пычрану чыганагы булып тора һәм бетерелергә тиеш.

Микроб һәм химик пычрануга (зиратлар, терлек каберлекләре, ассенизация кырлары, фильтрация кырлары, тирес саклау урыннары, силос траншеялары, терлекчелек һәм кошчылык предприятиеләре, ягулык-майлау материаллары складлары, агулы химикатлар һәм минераллы ашламалар, сәнәгый агынтылар, шламосаклагычлар һ.б.) куркыныч тудыручы объектлар чишмәнең санитар саклык зонасының барлык өч поясы чикләрендә дә юк.

Скважиналар бораулау, шулай ук санитар саклык зонасының беренче, икенче һәм өченче поясы чикләрендә жир асты суларының микробиологик һәм химик пычрану куркынычын тудыра торган объектлар төзү планлаштырылмый.

Суүткәргеч челтәрләре урнашкан урыннарда грунт сулары юк, ә аларның диаметры 1000 мм ким, алар өчен санитар саклык полосасының киңлегә су үткәргеч линиясеннән ике яктан да 10 м киңлектә исәпләнә.

Су үткәргечләрнең санитар саклык полосасы чикләрендә туфрак һәм грунт сулары пычрану чыганаclarы юк. Су үткәргечләрнең санитар саклык зонасы СанПин 2.1.4.1110-02 п. 2.4.13 таләпләренә җавап бирә.

## **7. Санитар саклык зонасының беренче, икенче һәм өченче поясы чикләренә кергән территорияләрдән хужалык өчен файдалану кагыйдәләре һәм режимы**

Санитар саклык зонасының һәр поясы өчен, СанПиН 2.1.4.1110-02 нигезендә, махсус режим билгеләнә һәм суның сыйфаты начараюны кисәтүгә юнәлтелгән чаралар комплексы билгеләнә.

### **Беренче пояс буенча чаралар**

Санитар саклык зонасының беренче поясы территориясе койма белән әйләндереп алынган, яшел үсентеләр полосасы белән якланган һәм саклау белән тәмин ителгән булырга тиеш. югары вольтлы агачлар утырту рөхсәт ителми. корылмаларга юллар каты өслекле булырга тиеш.

Санитар саклык зонасының беренче поясы территориясе өслек агымының аның чикләренән читтә су бүлү каналларына бүлеп бирелүен исәпкә алып планлаштырылырга тиеш.

Санитар саклык зонасының беренче поясы территориясендә суүткәргеч корылмаларын эксплуатацияләүгә турыдан-туры катнашы булмаган һәм беренче пояс территориясендә мәжбүри урнаштыруны таләп итми торган биналар, корылмалар һәм жайланмалар төзү һәм урнаштыру тыела.

Скважиналар, насос станцияләре, торак, житештерү һәм башка су үткәрү корылмаларына катнашы булмаган биналарда резервуарлар урнаштыру тыела.

Гамәлдәге торак, житештерү һәм башка биналар санитар саклык зонасының беренче поясы чикләренә якин урнашкан очракта, алар территориясен пычрану мөмкинлеген булдырмый һәм санитар саклык зонасының беренче поясы территориясеннән тулысынча изоляцияләүне тәмин итә торган төзекләндерү чаралары күрелергә тиеш.

Санитар саклык зонасының беренче поясы территориясендә урнашкан биналар ташландык суларны көнкүреш яки эшчәнлек канализациясенең иң якин системасына яки санитар саклык зонасындагы беренче поястан читтә икенче пояс территориясендәге санитар режимны исәпкә алып урнаштырылган жирле чистарту корылмалары станцияләренә агыза торган канализация белән жиһазландырылырга тиеш. Искәрмәле очрактарда, канализация булмаса, санитар саклык зонасының беренче поясы территориясе пычрануга юл куймый торган урыннарда урнашкан, нәжесләрне һәм көнкүреш калдыкларын кабул итү өчен, аларны чыгарганда су үткәрми торган корылмалар төзелергә тиеш.

Санитар саклык зонасының беренче поясы территориясендә түбәндәгеләр тыела:

- кешеләрне яшәтү;
- чит кешеләрнең үтеп керүе;
- терлек асрау; - ашлама һәм агулы химикатлар кулланып, утырту өчен территориядән файдалану;
- төзелеш эшләрен үткәрү (су үткәрү ихтияжлары белән бәйле төзелеш эшләре бары тик Роспотребнадзор органнары белән килешенеп кенә башкарыла ала).

Санитар саклык зонасының беренче поясында урнашкан су үткәрү корылмалары скважина очлыклары һәм скважина авызлары, резервуарларның люклары һәм агызу торбалары һәм насосларга су тутыру жайланмалары пычрану мөмкинлеген калдырмауны исәпкә алып жиһазландырылырга тиеш.

Су алу корылмаларының барысы да су алу корылмасын проектлаганда һәм санитар саклык зонасы чикләрен нигезләгәндә каралган проект житештерүчәнлегендәге су алу корылмасын эксплуатацияләгәндә фактик дебитның туры килүенә системалы тикшерү уздыру аппаратурасы белән жиһазландырылырга тиеш.

Югарыда санап үтелгән санитария таләпләре, әлеге проект, карала торган су алу корылмасының санитар саклык зонасының беренче поясы чикләрендә, югарыда китерелгән гомуми таләпләрдән тыш, кулланучыларга су бирүнең ышанычлылыгын һәм аның сыйфатының иминлеген тәмин итә торган берничә профилактик һәм оештыру чарасын үтәү каралган:

- каптаж жайланмасыннан 50 м ераклыкта беренче су алу поясы коймасын төзөргә;
- чишмәне жиһазлау өчен аның дебитын үлчәргә;
- суүткәргеч һәм су алу корылмаларын төзек техник һәм тиешле санитар халәттә тотарга, аларны даими рәвештә карап чыгарга, агымдагы һәм планлы ремонт ясарга, чистарту һәм дезинфекция эшләре алып барырга;

- санитар саклык зонасының беренче поясы чикләрендә санитар хәлне профилактик тикшерү үткәргә,
- су сыйфатын норматив таләпләргә житкәргәнче су әзерләү өлешен күздә тотарга;
- жир асты суларының сыйфатын тикшереп торуну микробиологик, химик, радиологик күрсәткечләр буенча башкарырга;
- суүткәргечләрнең һәм келәр арматурасының техник торышын тикшерергә;
- санитар саклык зонасының беренче поясы территориясендә су үткәрү корылмаларын эксплуатацияләүгә, реконструкцияләүгә һәм киңәйтүгә турыдан-туры катнашы булмаган барлык төзелеш төрләренә, шул исәптән төрле билгеләнештәге торбаүткәргечләргә дә юл куймаска кирәк.

#### Икенче һәм өченче пояслар буенча чаралар

Санитар саклык зонасының икенче һәм өченче поясы территориясендә жирдән файдалану режимы билгеләнә. Монда СанПиН 2.1.4.1110-02 таләпләрендә билгеләнгән түбәндәге гомуми чаралар күздә тотыла:

- сулы горизонтларны пычрату ихтималлыгы өлешендә куркыныч тудыра торган барлык искәргән, эшләми торган, житешсезлекләре булган яки дәрәс эксплуатацияләнгән торган скважиналарны ачыклау, цементлау яки торгызу;
- яңа скважиналарны бораулау һәм яңа төзелешнең туфрак катламын бозуга бәйлә эшләре дәүләт санитар-эпидемиология күзәтчелеге үзәге белән мәжбүри килештереп гамәлгә ашырыла;
- яраксызланган суларны жир асты су горизонтларына агызуны, каты калдыкларны жир астында урнаштыруны һәм жир асты байлыклары белән эшләр башкаруны тыю;
- ягулык-майлау материаллары, агулы химикатлар һәм минерал ашламалар складлары, сәнәгий агынтыларны туплау, шлам саклау жайланмаларын һәм жир асты суларын химик пычрату куркынычы белән аңлатыла торган башка объектларны урнаштыруны тыю;

Мондый объектларны санитар саклык зоналарының өченче поясы чикләрендә урнаштыру бары тик якланган жир асты суларыннан файдаланганда гына, сулы горизонты саклау буенча махсус чаралар үтәү шарты белән, геологик контрольлек органнары бәяләмәсен исәпкә алып бирелгән дәүләт санитар-эпидемиология күзәтчелеге үзәгенә санитар-эпидемиология бәяләмәсе булган очракта гына рөхсәт ителә;

- файдаланыла торган сулы горизонтка турыдан-туры гидрологик бәйләнеше булган жир өсте суларын санитар саклаганда жир өсте суларын саклауга карата гигиена таләпләре нигезендә кирәкле чараларны үз вакытында башкару.

#### Икенче пояс буенча чаралар:

Югарыда күрсәтелгән чаралардан тыш, жир асты су белән тәэмин итү чыганакларының санитар саклык зоналарындагы икенче пояс чикләрендә түбәндәге өстәмә чаралар үтәлгә тиеш:

- зиратларны, үлэт базларын, ассенизация кырларын, фильтрлау кырларын, тирес саклагычларны, силос траншеяларын, терлекчелек һәм кошчылык предприятиеләрен һәм жир асты суларын микроб пычратуга китерә торган башка объектларны урнаштыру, шулай ук ашламалар һәм агулы химикатлар куллану, төп файдаланудагы һәм реконструкцияләүдәге урманнарны кисү рөхсәт ителми;

- торак пунктлар һәм башка объектлар территорияләрен санитар төзекләндерү чараларын үтәү (канализация белән тәэмин итү, су үткәрми торган ташландык су чокыры ясау, өслек суларын читкә агызуны оештыру һ.б.).

- чишмәнең санитар саклык зонасының икенче поясы чикләрендә Питрәч авылы урнашкан, анда үзәкләштерелгән канализация юк. Пычратуның потенциал чыганаклары булып герметик булмаган чокырлар, ашламалар кертү һәм агулы химикатлар куллану тора ала. Проект белән санитар саклык зонасының икенче поясы чикләрендә түбәндәге чаралар каралган:

- торак пунктлар һәм башка объектлар территорияләрен санитар төзекләндерү чараларын үтәү (канализация белән тәэмин итү, су үткәрми торган ташландык су чокыры ясау, өслек суларын читкә агызуны оештыру һ.б.),

- ашлама һәм агулы химикатлар куллану рөхсәт ителми.

Әлеге чараларны үтәү өчен жирдән файдаланучы һәм «Теплострой» ЖЧЖ жаваплы.

Санитар саклык зонасының өченче поясы чикләрендә алда санап үтелгән гомуми чараларны үтәү киңәш ителә.

Су алу жайланмаларында таләп ителгән шартларны үтәгәндә һәм санап үтелгән рекомендацияләрне үтәгәндә жир асты суларының табигый сыйфатлы составының сакланышын таләп ителә торган ышанычлылык тәэмин ителә.

Жир асты суларын рациональ һәм нәтижәле файдалануны һәм аларны техноген йогынтыдан саклауны ышанычлы тәэмин итү «Жир асты байлыклары турында» РФ Законының төп нигезләмәләрен, шулай ук дәрәс оештырылган мониторинг базасында үтәү шарты белән мөмкин. Жир асты сулары мониторингы материалы нигезендә су алу жайланмасын рациональ файдалану буенча оператив һәм озак сроклы чаралар эшләргә мөмкинлек бирә торган кишәрлекнең гидрогеологик шартларына үзгәрешләр фаразлана.

Санитар саклык зонасы территориясенә санитар торышын яхшырту һәм су белән тәэмин итү чыганагының пычрануын кисәтү буенча чаралар планы (1 нче кушымта) кушымта итеп бирелә.