



ПРИКАЗ
31.08.2017

Казан шәһәре

БОЕРЫК
1027-п

Татарстан Республикасы Буа муниципаль районының Күгәлнә торак пунктында урнашкан «Кыят ТКХ КЖП» ААЖ хужалык-эчә торган су чыганагы – 82 нче су алу скважинасының санитар саклык зонасын оештыру проектын раслау турында

Россия Федерациясе Су кодексы, «Халыкның санитар-эпидемиологик иминлеге турында» 1999 елның 30 мартындагы 52-ФЗ номерлы Федераль закон, «Су белән тәэмин итү чыганакларының һәм эчә торган су үткәргечләренең санитар саклык зоналары. СанПиН 2.1.4.1110-02» санитария кагыйдәләре һәм нормалары, «Жир асты суларын пычранудан саклауга карата гигиена таләпләре. СП 2.1.5.1059-01» санитария кагыйдәләре, Татарстан Республикасы Министрлар Кабинетының «Татарстан Республикасы Экология һәм табигать ресурслары министрлыгы мәсьәләләре» 2005 елның 6 июлендәге 325 номерлы карары, Татарстан Республикасы Министрлар Кабинетының «Татарстан Республикасы территориясендә эчә торган су һәм хужалык-көнкүрештә су белән тәэмин итү өчен кулланыла торган су объектларының санитар саклык зоналары проектларын раслау тәртибе турында» 2012 елның 29 февралендәге 177 номерлы карары нигезендә һәм Кулланучылар хокукларын яклау һәм кешенең уңай тормышы өлкәсендә күзәтчелек буенча федераль хезмәтнең Татарстан Республикасы (Татарстан) буенча идарәсенең Буа, Тәтеш районнарындагы территориаль бүлегенең проектның дәүләт санитар-эпидемиология кагыйдәләренә һәм нормативларына туры килүе турында 2017 елның 11 маендагы №16.02.31.000.Т.000004.05.17 санитар-эпидемиологик бәяләмәсен исәпкә алып, шулай ук «Кыят ТКХ КЖП» ААЖ тарафыннан тәкъдим ителгән Татарстан Республикасы Буа муниципаль районының Күгәлнә торак пунктында урнашкан хужалык-эчә торган су белән тәэмин итү чыганагы – 82 нче су алу скважинасының санитар саклык зонасын оештыру проекты нигезендә,

БОЕРЫК БИРӘМ:

1. Татарстан Республикасы Буа муниципаль районының Күгәлнә торак пунктында урнашкан «Кыят ТКХ КЖП» ААЖ хужалык-эчә торган су чыганагы – 82 нче су алу скважинасының санитар саклык зонасын оештыру проектын (алга таба – Проект) расларга.

2. 1 нче кушымта нигезендә Татарстан Республикасы Буа муниципаль районында «Кыят ТКХ КЖП» ААЖ 82 нче су алу скважинасының санитар саклык зонасы чикләрен билгеләргә.

3. 2 нче кушымта нигезендә Татарстан Республикасы Буа муниципаль районында Күгәлнә торак пунктында «Кыят ТКХ КЖП» ААЖ 82 нче су алу скважинасының санитар саклык зонасы чикләрендә территорияләрдән хужалык өчен файдалану режимын билгеләргә.

4. Проект күчермәсен Татарстан Республикасы Буа муниципаль районы Башкарма комитетына жибәргә.

5. Татарстан Республикасы Буа муниципаль районы Башкарма комитеты житәкчесенә түбәндәгеләр буенча чаралар уздыруны тәкъдим итәргә:

су алу корылмаларының санитар саклык зонасы чикләре, Татарстан Республикасы Буа муниципаль районының Күгәлнә торак пунктында «Кыят ТКХ КЖП» ААЖ 82 нче су алу скважинасының санитар саклык зонасы чикләрендә территориядән хужалык итү кагыйдәләре һәм режимы турында халыкка хәбәр итүне оештыру турында;

территорияләр үсешенә территорияль комплекс схемаларын, функциональ зоналарга бүлү схемаларын, жир корылышы схемаларын, районнарны планлаштыру проектларын һәм генераль планнарны эшләгәндә Проектны исәпкә алуны оештыру турында.

Министр

Ф.С. Гаделганиев

**Татарстан Республикасы Буа муниципаль районының Күгәлнә торак пунктында
урнашкан «Кыят ТКХ КЖП» ААЖ хужалык-эчә торган су чыганагы – 82 нче су алу
скважинасының санитар саклык зонасы чикләре**

«Кыят ТКХ КЖП» ААЖ 82 нче су алу скважинасы Татарстан Республикасы Буа муниципаль районының Күгәлнә торак пунктының көньяк-көнчыгыш ягында, Зоя елгасы үзәнненең уң яр сөзәклегендә урнашкан.

Су алу скважинасының географик координаталары: 55°55'45,6" төньяк киңлек, 48°23'40,2" көнчыгыш озынлык.

Санитар саклык зоналары өч пояс составына оештырыла: беренче пояс (катгый режимлы) су алу корылмасы урнашкан территорияне, барлык суүткәргеч корылмаларының һәм су үткәрү каналы майданчыкларын үз эченә ала. Икенче һәм өченче пояслар (чикләүләр пояслары) су белән тәэмин итү чыганагы пычрануын кисәтү өчен билгеләнгән территорияне үз эченә ала.

Санитар саклык зонасының I поясы.

Нәтижәле су кертү комплексының яхшы яклануын исәпкә алып, «Кыят ТКХ КЖП» ААЖ 82 нче су алу скважинасының санитар саклык зонасының беренче поясы чиге гамәлдәге койма чикләрендә, скважина авызыннан 15 м радиус белән билгеләнә.

Санитар саклык зонасының II поясы

Татарстан Республикасы Буа муниципаль районының Күгәлнә торак пунктында «Кыят ТКХ КЖП» ААЖ 82 нче су алу скважинасының санитар саклык зонасының II поясы чиге скважина авызыннан 30 м радиус белән билгеләнә.

Санитар саклык зонасының III поясы

«Кыят ТКХ КЖП» ААЖ 82 нче су алу скважинасының III пояс радиусы скважина авызыннан 453 м тәшкил итә.

**Татарстан Республикасы Буа муниципаль районының Күгәлнә торак пунктында
урнашкан «Кыят ТКХ КЖП» ААҖ хужалык-эчә торган су чыганагы – 82 нче су алу
скважинасының санитар саклык зонасы чикләрендә территорияләрдән
хужалык өчен файдалану режимы**

1. Санитар саклык зоналарының беренче поясы

1.1. Санитар саклык зонасындагы беренче пояс территориясе өслек агымын аннан читкә агызып жибәрү өчен планлаштырылган, яшелләнделерлгән, коймалап алынган һәм сак белән тәмин ителгән булырга тиеш. Корылмаларга бара торган юллар каты өслекле булырга тиеш.

1.2. Санитар саклык зонасындагы беренче пояс территориясендә түбәндәгеләр рөхсәт ителми: биек кәүсәле агачлар утырту, төзелешнең су үктәрү корылмаларын эксплуатацияләү, үзгәртеп кору һәм киңәйтүгә турыдан-туры кагылышы булмаган барлык төрләр, шул исәптән төрле билгеләнештәге торбаүткәргечләр салу, торак һәм хужалык-көнкүреш биналары урнаштыру, кешеләрне яшәтү, агулы химикатлар һәм ашламалар куллану.

1.3. Санитар саклык зонасының беренче поясы территориясендәге биналар ташландык суларны көнкүреш яки эшчәнлек канализациясенә иң якин системасына яки санитар саклык зонасындагы беренче поястан читтә икенче пояс территориясендәге санитар режимны исәпкә алып урнаштырылган жирле чистарту корылмалары станцияләренә агыза торган канализация белән жиһазландырылырга тиеш.

Искәрмәле очрактарда, канализация булмаса, санитар саклык зонасының беренче поясы территориясе пычрануга юл куймый торган, нәжесләрне һәм көнкүреш калдыкларын кабул итү өчен су үткәрми торган корылмалар төзелергә тиеш.

1.4. Санитар саклык зонасының беренче поясында урнашкан су үткәрү корылмалары скважина очлыклары һәм скважина авызлары, резервуарларның люклары һәм агызу торбалары һәм насосларга су тутыру жайланмалары пычрану мөмкинлеген калдырмауны исәпкә алып жиһазландырылырга тиеш.

1.5. Су алу корылмаларының барысы да су алу корылмасын проектлаганда һәм санитар саклык зонасы чикләрен нигезлэгәндә каралган проект житештерүчәнлегендәге су алу корылмасын эксплуатациялэгәндә фактик дебитның туры килүенә системалы тикшерү уздыру аппаратурасы белән жиһазландырылырга тиеш.

2. Икенче һәм өченче пояслар буенча чаралар

2.1. Сулы горизонтларны пычрату ихтималлыгы өлешендә куркыныч тудыра торган барлык искергән, эшләми торган, житешсезлекләре булган яки дәрәжә эксплуатацияләнгән торган скважиналарны ачыклау, цементлау яки торгызу.

2.2. Яңа скважиналарны бораулау һәм яңа төзелешнең туфрак катламын бозуга бәйле эшләре дәүләт санитар-эпидемиология күзәтчеләге үзәге белән мәжбүри килештереп гамәлгә ашырыла.

2.3. Яраксызланган суларны жир асты су горизонтларына агызуны, каты калдыкларны жир астында урнаштыруны һәм жир асты байлыктары белән эшләр башкаруны тыю.

2.4. Ягулык-майлау материаллары, агулы химикатлар һәм минераллы ашламалар складлары, сәнәгый агынтыларны туплау, шлам саклау жайланмаларын һәм жир асты суларын химик пычрату куркынычы белән аңлатыла торган башка объектларны урнаштыруны тыю.

Мондый объектларны санитар саклык зоналарының өченче поясы чикләрендә урнаштыру бары тик якланган жир асты суларыннан файдаланганда гына, сулы горизонты саклау буенча махсус чаралар үтәү шарты белән, геологик контрольлек органнары бәяләмәсен исәпкә алып бирелгән дәүләт санитар-эпидемиология күзәтчеләге үзәгенең санитар-эпидемиология бәяләмәсе булган очракта гына рөхсәт ителә.

2.5. Файдаланыла торган сулы горизонтка турыдан-туры гидрологик бәйләнеше булган жир өсте суларын санитар саклаганда жир өсте суларын саклауга карата гигиена таләпләре нигезендә кирәкле чараларны үз вакытында башкару.

РАСЛЫЙМ
«Кыят ТКХ КЖП» ААЖ
генераль директоры

З.А. Шәмсетдинов
«__»_____2017 ел.

Татарстан Республикасы Буа районының
Күгәлнә торак пунктында 82 нче су алу скважинасының
санитар саклау зоналарын оештыру
проекты

Казан шәһәре, 2017 ел.

ЭЧТӨЛӨК:

ЭЧТӨЛӨК.....	2
КЕРЕШ.....	3
1. СУ БЕЛӘН ТӘЭМИН ИТҮ ЧЫГАНАГЫНЫҢ САНИТАР ТОРЫШЫНА СЫЙФАТЛАМА.....	5
2. СУ СЫЙФАТЫНА АНАЛИЗ.....	7
3. РАЙОНГА ҚЫСКАЧА ГЕОЛОГИК-ГИДРОГЕОЛОГИК СЫЙФАТЛАМА.....	8
4. СУ АЛУ ЖАЙЛАНМАСЫНЫҢ САНИТАР САКЛЫК ЗОНАСЫ ПОЯСЫ ЧИКЛӘРЕН НИГЕЗЛӘУ.....	10
5. САНИТАР САКЛЫК ЗОНАЛАРЫНЫҢ САНИТАР ТОРЫШЫН БӘЯЛӘУ.....	13
6. САНИТАР САКЛЫК ЗОНАСЫ ТЕРРИТОРИЯСЕНДӘ САКЛАУ ЧАРАЛАРЫН ҮТКӘРҮ БУЕНЧА ТӘКЪДИМНӘР.....	15
ЙОМГАК.....	21
КУШЫМТАЛАР.....	22
1 НЧЕ КУШЫМТА. САНИТАР САКЛЫК ЗОНАСЫНЫҢ БЕРЕНЧЕ ПОЯСЫН УРНАШТЫРУ СХЕМАСЫ.....	23
2 НЧЕ КУШЫМТА. САНИТАР САКЛЫК ЗОНАСЫНЫҢ ИКЕНЧЕ ҺӘМ ӨЧЕНЧЕ ПОЯСЫН УРНАШТЫРУ СХЕМАСЫ.....	24
3 НЧЕ КУШЫМТА. СКВАЖИНА ПАСПОРТЫ.....	25
4 НЧЕ КУШЫМТА. ГИДРОГЕОЛОГИК БӘЯЛӘМӘ.....	27
5 НЧЕ КУШЫМТА. ЖИТЕШТЕРҮ КОНТРОЛЕ ПРОГРАММАСЫ.....	52
6 НЧЫ КУШЫМТА. 2014-2016 ЕЛЛАРГА СУНЫ ТИКШЕРҮ БЕРКЕТМӨЛӘРЕ.....	57
7 НЧЕ КУШЫМТА. ЧЫГАРУ ӨЧЕН ЛИЦЕНЗИЯ.....	68
8 НЧЕ КУШЫМТА. АРЕНДА ШАРТНАМӘСЕ.....	77
9 НЧЫ КУШЫМТА. ТАБИГАТЬНЕ САКЛАУ ЧАРАЛАРЫ ПЛАНЫ.....	83
10 НЧЫ КУШЫМТА. СУ КУЛЛАНУ БУЕНЧА БАЛАНС ТАБЛИЦАСЫ.....	91

Кереш

Татарстан Республикасы Буа районының Күгәлнә т.п. хужалык-эчәр су белән тээмин итү өчен 82 нче су алу скважинасының (кадастр номеры 218921501) санитар саклык зоналары проекты СанПин 2.1.4.1110-02 «Су белән тээмин итү чыганакларының һәм эчәргә яраклы су чыганакларының санитар саклау зоналары» (РФ Баш дәүләт санитар табибының 2002 елның 14 мартындагы 10 номерлы карары белән расланган)» таләпләре нигезендә төзелде.

Жир астыннан су алу жайланмаларының санитар саклык зоналарын оештыру — хужалык-эчәргә яраклы су белән тээмин итү өчен файдаланыла торган жир асты суларын пычратудан саклау буенча төп чараларның берсе.

Санитар саклык зонасында режим булдыру һәм тээмин итүнең төп максаты булып су белән тээмин итү чыганакларын һәм суүткәргеч корылмаларын, шулай ук алар урнашкан территорияләргә санитар саклау тора.

Санитар саклык зоналары өч пояс составында оештырыла: беренче пояс (катгый режимлы) су алу жайланмалары, барлык су үткәрү корылмалары урнашкан территориягә үз эченә ала. Аның максаты – су алу урынын һәм су алу корылмаларын очраклы яки аңлы рәвештә пычратудан һәм зарарланудан саклау. Икенче һәм өченче пояслар (чикләүләргә пояслары) су белән тээмин итү чыганагы пычрануын кисәтү өчен билгеләнгән территориягә үз эченә ала.

Өч поясның һәркайсында, шулай ук санитар-саклык полосасы чикләрендә дә, билгеләнеше буенча туры китереп, махсус режим билгеләнә һәм суның сыйфаты начараюны кисәтүгә юнәлдерелгән чаралар комплексы билгеләнә.

Проектны төзү нигезенә шулай ук түбәндәгеләр алынган:

1. ТР Буа районының Күгәлнә т.п. гидрогеологик бәяләмәсе.
2. ТР Буа районы Күгәлнә т.п. суны эзләү-эксплуатация скважинасы паспорты.
3. Органолептик, химик күрсәткечләр һәм бактериологик күрсәткечләр буенча анализларның берләшмәләре.
4. «Хужалык-эчәргә яраклы су белән тээмин итүнең жир асты чыганакларының санитар саклык зоналарының 2 нче һәм 3 нче поясы чикләрен билгеләү өчен

гидрогеологик исәпләмәләр буенча киңәшләр» (Мәскәү, «ВОДГЕО» фәнни-тикшеренү институты, 1983).

«Татарстан Республикасы Буа районы Күгәлнә торак пунктының 82нче су алу скважинасының санитар саклык зоналарын оештыру» проектының максаты булып су белән тәэмин итү чыганаclarын һәм суүткәргеч корымларны, шулай ук алар урнашкан территорияләрне санитар саклау һәм су алу буенча чикләүләрне оештыру тора.

1. Су белән тәэмин итү чыганагының санитар торышына сыйфатлама Күгәлнә т.п. су белән тәэмин итү 82 нче санлы бер скважинадан торган су алу жайланмасы ярдәмендә башкарыла. Файдаланыла торган жир асты суларының фаразланган ресурсларын разведкалау дәрәжәсе 30-60% тәшкит итә. Жир асты суларының фаразланган ресурслары – тәүлегенә 5 млн.м³. (Жир асты сулары запасларының һәм фаразланган ресурсларның разведка картасы).

Скважина Татарстан Республикасы Буа районының Күгәлнә т.п. көньяк-көнчыгыш читендә, Зөя елгасы үзәненең уң яры сөзәклегендә урнашкан. Хужалык-эчәргә яраклы су белән тәэмин итү өчен суга ихтыяж тәүлегенә 11,6³м (елына 4234 м) тәшкит итә. Хужалык-эчәр су белән тәэмин итү максатларында жир асты суларын чыгару лицензия нигезендә башкарыла, теркәү көне – 17.02.2010 ел, №1323, ТАТ 01333 ВЭ, 2019 елның 1 декабренә кадәр гамәлдә. Скважинаның географик координатлары: 55°55'45,6" төньяк киңлек, 48°23'40,2" көнчыгыш озынлык.

Скважина 1989 елның сентябрендә «Ремсельбурвод» ААЖ тарафыннан борауланган. УРБ ЗАЗ станогы белән бораулау-ротор ысулы белән. Скважиналар авызындагы абсолют тамга – 95 м. Скважинаның гомуми тирәнлегә жир өслегеннән 63 м. Скважина конструкциясе һәм фильтрлар: 0,0 дән 43,0 м га кадәр 219 мм диаметрлы ныгытма торбалар колоннасы. 168 мм диаметрлы һәм 23,0 м озынлыктагы фильтрлар колоннасы: фильтрның эш өлеше 53 м башлап 62 м кадәр тирәнлектә урнаштырылган. Фильтр төре – ярыклы.

Скважина Түбән уржум карбонат-терриген су чыганагын файдаланыла. Файдаланыла торган жир асты байлыклары кишәрлекләре чикләрендә су алу жайланмасының түбәсе 53 м тирәнлектә урнашкан, табаны — 63 м. 10 м егәрлекле су сыйдырышлы утырмалар доломитлар белән тәкъдим ителгән. Жир асты сулары тыгыз, офык түбәсе өстендә басым зурлыгы уртача 26 метр тәшкит итә. Статистика дәрәжәсе скважинаның эш режимына ел әйләнәсендә билгеләнгән, тәүлек дәвамында график буенча билгеләнгән. Скважинадан су

25 м³ су манарасына, алга таба су бүлө торган челтэргэ китэ. Манара көнбатыш юнөлөштөгө скважинадан 12 м ераклыкта урнашкан.

Артезиан суы пычрануга юл куймас өчен, артскважина өстендө йозакка ябыла торган павильон урнаштырылган, ул чит кешелэрнең скважинага керуен, явым-төшемнэр аша скважиналарның очлыгыннан һәм тамагы буенча пычрак керуен һәм елның салкын вақытында чыгарыла торган суның катуын чикли. Павильонның зурлыгы: озынлыгы – 3 м, киңлеге – 4 м, биеклеге – 2 м. Павильон диварларының материалы – такта, түбәсе – шифер, эчтөгө идәне – бетон. Павильон тирэли бетон күперчек ясалган. Павильон эчке һәм тышкы яктан яктыртыла. Кышкы чорда жылытылмый.

Скважина ЭЦВ-6-6,5-85 насосы белән жиһазландырылган. Насос 63 метр тирәнлектә урнаштырылган. Су пробаларын сайлап алу өчен су манарасында кран куелган. Скважина авызы герметик рәвештә ябылган. Ныгытма торбаларның скважина авызы өслегеннән чыгып торган өлөшө 50 см тәшкил итэ. Манарага су биргәндә суны исәпкә ала торган СВТ-50Д маркалы исәплөгеч куелган. Су алу буенча белешмэләр билгеләнгән формадагы журналга кертелә. Скважина авызы суның динамик дәрәжәсен үлчәү өчен үлчәм алучы трубкалар белән жиһазландырылган, әлегә мәгълүматлар журналга кертелә.

Скважинаның урнашу майданчыгы тигез, майданда табигый үләннэр үсэ. Капкадан скважинага таба 1,0 м киңлектөгө бетон юл алып бара. Санитар саклык зонасының беренче поясы коймалап алынмаган.

СанПиН 2.1.4.1110-02 «Хужалык-эчэр өчен билгеләнгән су белән тээмин итү чыганаclarының һәм суүткэргечлэрнең санитар саклык зоналары»ның 3.2 пункты таләплэре нигезендә файдаланыла торган су алу корылмасының өч поясы зонасында суны пычрату чыганаclarы юк.

2. Су сыйфатына анализ

«Халыкның санитар-эпидемиологик иминлеге турында»гы федераль закон нигезендә, эчэ торган суның сыйфатына дәүлэт санитар-эпидемиологик

күзәтчелек һәм житештерү контроле гамәлгә ашырыла. Жир асты суларының сыйфатына контроль «Татарстан Республикасында (Татарстан) гигиена һәм эпидемиология үзәге» федераль бюджет сәламәтлек саклау учреждениесенен Буа, Чүпрәле, Апас районндагы филиалының аккредитацияләнгән сынау үзәге тарафыннан башкарыла.

Жир асты чыганаclarыннан су сыйфатына житештерү контроле су сыйфатына производство лабораториясе тикшерүен үткөрү план-графигы нигезендә алып барыла. Эчәргә яраклы суның сыйфатына производство контроле программасы нигезендә, елга бер тапкыр су сыйфатының микробиологик, органолептик һәм химик күрсәткечләре буенча тикшеренүләр үткәреләргә тиеш.

2016 елның декабрендә су жыю скважинасыннан алынган вакытта жир асты сулары күрсәткечләренен химик составын анализлау «Татарстан Республикасында (Татарстан) гигиена һәм эпидемиология үзәге» ФБССУ тарафыннан башкарылды (суга лаборатор тикшеренүләр беркетмәсе №01626, 27.12.2016 ел). Тикшерелгән күрсәткечләр буенча әлеге су алу жайланмасының жир асты сулары гомуми катылыгы буенча СанПиН 2.1.4.1074-01 «Эчә торган су. Эчә торган су белән үзәкләштерелгән рәвештә тәмин итү суына карата гигиена таләпләре. Сыйфатны тикшерүдә тоту» таләпләренә туры килми. Ярашлылыкны бәяләү (ГОСТ Р ИСО 10576-1-2006 буенча) гомуми катылык күрсәткечләренен СанПиН 2.1.4.1074-01 таләпләренә туры килүен яки туры килмәвен күрсәтергә сәләтле түгел, нормага салына торган башка тикшеренүләр күрсәткечләре буенча су пробалары СанПиН 2.1.4.1074-01 таләпләренә туры килә.

Химик составы буенча жир асты сулары сульфатлы-гидрокарбонатлы, гомуми минераллыгы $647,0 \pm 9,06$ мг/л һәм гомуми катылыгы $10,20 \pm 1,53$ мг-экв/л дәрәжәсендә булып, катион составы буенча катнаш. Сульфатлар микъдары — $56,3 \pm 6,2$ мг/л, хлоридлар — $70,0 \pm 1,4$ мг/л, тимер $0,1$ мг/л азрак, нитратлар — $39,90 \pm 5,98$ мг/л, нитрит-ионнар — $0,003$ мг/л азрак, аммиак

(азот буенча) – 0,1 мг/л кимрэк. Суның органолептик үзлекләре: тоныклығы – 0,58 мг/л кимрэк, төслелеге – 5⁰ кимрэк, тикшерелгән күрсәткечләр буенча әлеге су алу жайланмасының жир асты сулары, катылык күрсәткечләренән тыш, СанПиН 2.1.4.1074-01 «Эчә торган су. Эчә торган су белән үзәкләштерелгән рәвештә тәмин итү суына карата гигиена таләпләре. Сыйфатны тикшерүдә тоту» таләпләренә туры килә.

Суны йомшарту өчен су әзерләү системасын урнаштыру киңәш ителә. Катылык, тимер һәм урнаштыру торбасының диаметры күрсәткечләре нигезендә, АкваЦит-Про Ду250 электромагнитлы үзгәртү жайланмасын урнаштырырга мөмкин.

Әлеге су алу корылмасының жир асты сулары микробиологик күрсәткечләре буенча СанПиН 2.1.4.1074-01 «Эчә торган су. Эчә торган су белән үзәкләштерелгән рәвештә тәмин итү суына карата гигиена таләпләре. Сыйфатны тикшерүдә тоту» таләпләренә туры килә. 2016 елның декабрендә су алу скважинасыннан алынган жир асты суларының микробиологик составын анализлау «Татарстан Республикасында (Татарстан) гигиена һәм эпидемиология үзәге» ФБССУ Буа, Чүпрәле, Апас филиалларында гамәлгә ашырылган (2016 елның 14 декабрендәге 16982п номерлы суны лабораториядә тикшеренүләр беркетмәсе).

Микробиологик тикшеренү вакытында гомуми колиформ бактерияләре һәм термотолерант колиморф бактерияләре табылмаган. Гомуми микроблар саны (37) 1 мл өчен 3 КОЕ тәшкил итә. Тикшерелгән микробиологик күрсәткечләр буенча су пробалары СанПиН 2.1.4.1074-01 таләпләренә каршы килми.

3. Районга кыскача геологик-гидрогеологик сыйфатлама

82 нче су алу скважинасы Зөя елгасының уң як ярында, Күгәлнә авылының көньяк-көнчыгыш ягында урнашкан.

Төче жир асты сулары белән бәйле геологик кисемнең өске өлеше урта Пермьнең аллювиаль дүртенчел берәмлекләр белән ябылган Уржум ярусы катламнары белән тәкъдим ителгән.

Карала торган өлеш нигезендә егәрлеге 60-70 метр булган түбән уржум катламнары ята, алар балчыктан һәм мергельләр белән доломит катламнары катнашмасыннан тора.

55-60 м дан югары абсолют билгеләрдән югарырак Зоя елгасы үзәненең уң як яры итәгендә өслеккә чыга торган өске катламнар ята. Утырмаларның егәрлеге 30 м кадәр җитә һәм балчык белән мергель катламнарыннан тора.

Югарыда Зоя елгасының сул як ярында бөтен жирдә таралыш алган аллювиаль дүртлек катламнары ята. Егәрлеге 55 м кадәр булган дүртенчел утырмалар балчык, комлык туфрактар һәм комнар белән тәкъдим ителгән.

Гидрогеологик кисемнең өске өлешендә түбәндәге гидростратиграфик бүлекчәләр аерылып чыга:

- су йөртүчән дүртенчел аллювиаль комплексы;
- су үткәрә торган локаль ирекле су йөртүче югары уржум карбонат-терриген комплексы;
- су йөртүчән түбән уржум карбонат-терриген комплексы.

Күгәлнә торак пунктынан якын өлештә өслектән беренче булып су үткәрә торган локаль ирекле су йөртүче югары уржум карбонат-терриген комплексы урнашкан. Аеруча киң таралган токымнарның аз егәрлеге һәм аларның киңлеге буенча тотылмавы, шулай ук жирле елга һәм чокыр-балка челтәрләре белән кушылган булуы сәбәпле, комплексның су белән тәэмин ителеше түбән һәм аның жир асты сулары хужалык-эчәргә яраклы су белән тәэмин итү өчен файдаланылмый.

Түбәнрәк өлештә су йөртүчән түбән уржум карбонат-терриген комплексы урнашкан. Комплекстың иң киң таралган токымнары – егәрлеге 8-18 метрлы мергельләр, доломитлар. Жир асты суларының дәрәжәсе 66-82 метрлы абсолют тамгаларда билгеләнә. Комплексты тукландыру комплексының көндөзгә өслегенә чыгу кишәрлекләрендә атмосфера явым-

төшемнәрен инфильтрацияләү, шулай ук югарыдагы катламнардан су агу хисабына башкарыла. Нигездә, чишмә агынтысы рәвешендә чокыр-балка системасына һәм жирле елга челтәренә коя.

Файдалануга тапшырыла торган жир асты кишәрлегендә бер эксплуатация скважинасыннан торган су алу жайланмасы урнашкан. Аны гамәлгә кертү елы — 1989 ел. Скважина авызында абсолют билге – 95 м. Скважина Түбән уржум карбонат-терриген су чыганагын файдаланыла. Скважинаның төп сыйфатламалары 1 нче таблицада китерелгән.

1 нче таблица

82 нче эксплуатация скважинасының төп сыйфатламалары

Күгәлнә т.п.

Скважина-ның номеры	Географик координаталары	Тамак-ның абс. тамгасы, м	Тирән-леге, м	Ара-лык	Геол. индексы	Стат. дәрәжәсе, м.	Де-бит, л/с	Түбә-нәюе, м	ЭКСП. Су алу, л/с
82	55° 55'45,6" т.к. 48° 23'40,2" к.оз.	95	63	53-62	Доломит, P _{2ur1}	27	2,0	10,0	0,13

4. Су алу жайланмасының санитар саклык зонасы пояслары чикләрен нигезләү

СанПин 2.1.4.110-02 таләпләренә туры китереп, хужалык-эчәр су белән тәэмин итү өчен кулланыла торган су алу жайланмасы өч пояс составында санитар саклык зоналары белән тәэмин ителергә тиеш.

СанПиН 2.1.4.1110-02 (2.2.1.1 пункты) таләпләренә туры китереп, беренче пояс су алу скважинасыннан 30 м ераклыкта – саклана торган жир асты суларын кулланганда билгеләнә.

Икенче пояс әлеге климат шартлары өчен кабул ителә торган су алу өчен патоген организмнар хәрәкәтенең исәпләмә вакыты белән билгеләнә, T=200 тәүлек.

Санитар саклык зонасының өченче поясы пычранган суның пояс чикләреннән су алу жайланмасына кадәр хәрәкәт итү вакыты су алу

жайланмасыннан файдалануның проект чорыннан артыграк булу шартына карап исәпләп чыгарыла ($T=25$ ел яки 10 000 тәүлек).

Санитар саклык зонасының беренче поясы чикләрен билгеләгәндә, жир асты байлыклары кишәрлегендә түбән уржум карбонат-терриген комплексының нәтижәле офыгының егәрлеге 53 м калынлыктагы югары уржум, түбән уржум катламнарының ябык булуын игътибарга алырга кирәк. 27 м егәрлекле аэрация зонасы дүртенчел аллювиаль туфраклы балчыкларыннан, югары аржум балчыкларыннан тора урнашкан, ягъни балчыклы токымнарның суммар егәрлеге 15 м тәшкит итә.

СанПиН 2.1.4.1110-02 таләпләре нигезендә, якланган жир асты суларыннан файдаланганда су белән тәмин итү чыганагында санитар саклык зонасының беренче пояс чикләре скважина авызыннан 30 м ераклыкта куелырга тиеш.

СанПиН 2.1.4.1110-02 кагыйдәләренең 2.2.1.1 пункты нигезендә, туфракны һәм жир асты суларын пычрату мөмкинлеге тудырмый торган якланган жир асты суларын эксплуатацияләүче су алу жайланмалары өчен санитар саклык зонасының беренче поясын, Роспотребнадзор органнары белән килештереп, гидрогеологик нигезләү шарты белән, кыскарту рөхсәт ителә. Бу нигездә әлеге су алу жайланмасы өчен санитар саклык зонасының беренче поясы күләмен киметү һәм аның чикләрен 15 м радиуста билгеләргә киңәш ителә (1 нче кушымта).

Санитар саклык зонасының икенче һәм өченче поясы чикләрен билгеләү өчен «Хужалык-эчәр су белән тәмин итүнең жир асты чыганакларында санитар саклык зоналарының 2 нче һәм 3 нче пояслары чикләрен билгеләү өчен гидрогеологик исәпләмәләр буенча киңәшләр»нең (М., ВНИИ ВОДГЕО, 1983, 102 бит) исәп-хисап формулаларын файдаланабыз.

Санитар саклык зонасының икенче поясы чиге гидродинамик исәп-хисаплар белән, өслектән пычранудан саклану дәрәжәсен исәпкә алып билгеләнә.

Өченче поясы чикләрендә сакланган иң аз дәрәжәдә скважина өчен продуктлы су горизонты Зөя елгасының уң як исемсез кушылдыгы үзәнә астында характерлана, анда аэрация зонасы юк.

5. Санитар саклык зоналарының санитар торышын бәяләү

Жир асты байлыктарының эксплуатацияләнә торган кишәрлеге ТР Буа районы Күгәлнә авылының көньяк-көнчыгыш читендә Зөя елгасы үзәннен уң ягында урнашкан.

Су манарасы скважина авызыннан 12 м көнбатышка таба урнашкан. Скважинага якын урнашкан бина (шәхси хужалык өчен жир) төньяк-көнбатыш юнәлештә 250 м ераклыкта урнашкан.

Якындагы грунт юлы төньяк юнәлештә 77 м арада урнашкан.

Санитар саклык зонасының беренче поясы

Йозакка ябыла торган жир өсте павильоны урнаштырылган. Павильонның зурлыгы: озынлыгы – 3 м, киңлеге – 4 м, биеклеге – 2 м. Павильон диварларының материалы – такта, түбәсе – шифер, эчтәге идәне – бетон. Павильон тирәли бетон күперчек ясалган. Павильон эчке һәм тышкы яктан яктыртыла. Кышкы чорда жылытылмый.

Скважина ЭЦВ-6-6,5-85 насосы белән жиһазландырылган. Насос 63 метр тирәнлектә урнаштырылган. Су пробаларын сайлап алу өчен су манарасында кран куелган. Скважина авызы герметик рәвештә ябылган. Ныгытма торбаларның скважина авызы өслегеннән чыгып торган өлеше 50 см тәшкил итә. Манарага су биргәндә суны исәпкә ала торган СВТ-50Д маркалы исәпләгеч куелган. Су алу буенча белешмәләр билгеләнгән формадагы журналга кертелә. Скважина авызы суның динамик дәрәжәсен үлчәү өчен үлчәм алучы трубкалар белән жиһазландырылган, әлегә мәгълүматлар журналга кертелә.

Скважинаның урнашу майданчыгы тигез, майданда табигый үләннәр үсә. Капкадан скважинага таба 1,0 м киңлектәге бетон юл алып бара. Санитар саклык зонасының беренче поясы коймалап алынмаган. Санитар саклык

зонасының беренче поясы майданында яқын арада яңа биналар, корылмалар һәм жайланмалар төзү һәм урнаштыру планлаштырылмай.

Гидрогеологик шартларны һәм уңайлы санитар хәлне исәпкә алып, Күгәлнә т.п. 82 нче скважинаның санитар саклык зонасының беренче поясын скважина авызыннан 15 м радиуста тотып алырга киңәш ителә.

Санитар саклык зонасының икенче поясы

Башкарылган гидрогеологик нигезләү буенча, санитар саклык зонасының икенче поясын беренче пояска кушып, 30 м тигез итеп кабул итү киңәш ителә.

Әлеге су алу жайланмасының санитар саклык зонасының икенче поясы чикләрендә чит корылмалар юк.

Санитар саклык зонасының икенче поясы чикләрендә жир асты суларын микроблар белән пычрату куркынычы тудыручы объектлар (чокырлы шәхси секторның канализацияләnmәгән торак йортлары, зиратлар, үлэт базлары, ассенизация басулары, фильтрация кырлары, тирес саклау урыннары, силос траншеялары, терлекчелек һәм кошчылык предприятиеләре, эшләми торган скважиналар) юк. Уңай санитар хәл өч ел эчендә алынган суның сыйфаты һәм бактериологик күрсәткечләре белән раслана (6 нчы кушымта).

Санитар саклык зонасының өченче поясы

Гидрогеологик исәпләмә нигезендә, санитар саклык зонасының өченче поясын 453 метрлы радиуста тотып алырга киңәш ителә. Өченче пояс планында (2 нче кушымта) санитар саклык зонасының өченче поясы чикләренә шәхси төзелештәге торак йортлар (шәхси хужалык алып бару өчен жирләр) элэгә.

Әлеге су алу жайланмасының өченче поясы чикләрендә жир асты суларының химик пычрану куркынычына бәйле объектлар (бетерелмәгән скважиналар, ягулык-майлау материаллары складлары, агулы химикатлар һәм минераллы ашламалар, сәнәгый агынтылар, шлам саклау урыннары һ.б.)

юк. Уңай санитар хэл өч ел эчендә химик күрсәткечләр буенча сайлап алына торган суның сыйфаты белән раслана (6 нчы кушымта).

6. Санитар саклык зонасы территориясендә саклык чараларын үткәрү буенча тәкъдимнәр

СанПиН 2.1.4.1110-02 нигезендә, билгеләнүенә туры китереп, санитар саклык зонасының һәр поясы өчен су алу жайланмасында суның даими составын саклау һәм аны пычрату мөмкинлеген кисәтү юлы белән чаралар күздә тотыла.

Беренче пояс буенча чаралар

Санитар саклык зонасының беренче поясы территориясе койма белән әйләндереп алынган, яшел үсентеләр полосасы белән якланган һәм каравыл сакчысы белән тәэмин ителгән булырга тиеш. Биек кәүсәле агачлар утырту рөхсәт ителми. Корылмаларга бара торган юллар каты өслекле булырга тиеш.

Санитар саклык зонасының беренче поясы территориясе өслек агымының аның чикләреннән читтә су бүлү каналларына бүлеп бирелүен исәпкә алып планлаштырылырга тиеш. Скважина сөзәк урында яки түбәнлектә урнашкан очракта, өске агымны жыю өчен тау каналлары урнаштыруны күздә тотарга кирәк.

Рөхсәт ителми: төзелешнең су үктәрү корылмаларын эксплуатацияләү, үзгәртеп кору һәм киңәйтүгә турыдан-туры кагылышы булмаган барлык төрләре, шул исәптән төрле билгеләнештәге торбаүткәргечләр салу, торак һәм хужалык-көнкүреш биналары урнаштыру, кешеләрне яшәтү, агулы химикатлар һәм ашламалар куллану.

Төзелеш планлаштырылган очракта, ташландык суларны көнкүреш яки эшчәнлек канализациясенең иң якин системасына яки санитар саклык зонасындагы беренче поястан читтә икенче пояс территориясендәге санитар режимны исәпкә алып урнаштырылган жирле чистарту корылмалары станцияләренә агыза торган канализация белән жиһазландырылырга тиеш. Искәрмәле очракларда, канализация булмаса, санитар саклык зонасының беренче поясы территориясе пычрануга юл куймый торган урыннарда

урнашкан, нәжесләрне һәм көнкүреш калдыкларын кабул итү өчен, аларны чыгарганда су үткәрми торган корылмалар төзелергә тиеш.

Санитар саклык зонасының беренче поясында урнашкан су үткәрү корылмалары скважина очлыклары һәм скважина авызлары, резервуарларның люклары һәм агызу торбалары һәм насосларга су тутыру жайланмалары пычрану мөмкинлеген калдырмауны исәпкә алып жиһазландырылырга тиеш.

Су алу корылмаларының барысы да су алу корылмасын проектлаганда һәм санитар саклык зонасы чикләрен нигезлэгәндә каралган проект житештерүчәнлегендәге су алу корылмасын эксплуатациялэгәндә фактик дебитның туры килүенә системалы тикшерү уздыру аппаратурасы белән жиһазландырылырга тиеш.

Икенче һәм өченче поялар буенча чаралар

Яңа скважиналарны бораулау һәм яңа төзелешнең туфрак катламын бозуга бәйле эшләрә дәүләт санитар-эпидемиология күзәтчеләге үзәге белән мәжбүри килештереп гамәлгә ашырыла.

Яраксызланган суларны жир асты су горизонтларына агызуны, каты калдыкларны жир астында урнаштыруны һәм жир асты байлыклары белән эшләр башкаруны тыю.

Ягулык-майлау материаллары, агулы химикатлар һәм минераллы ашламалар складлары, сәнэгый агынтыларны туплау, шлам саклау жайланмаларын һәм жир асты суларын химик пычрату куркынычы белән аңлатыла торган башка объектларны урнаштыруны тыю.

Мондый объектларны санитар саклык зоналарының өченче поясы чикләрендә урнаштыру бары тик якланган жир асты суларыннан файдаланганда гына, сулы горизонты саклау буенча махсус чаралар үтәү шарты белән, геологик контрольлек органнары бәяләмәсен исәпкә алып бирелгән дәүләт санитар-эпидемиология күзәтчеләге үзәгенең санитар-эпидемиология бәяләмәсе булган очракта гына рөхсәт ителә.

Файдаланыла торган сулы горизонтка турыдан-туры гидрологик бәйләнеше булган жир өсте суларын санитар саклаганда жир өсте суларын

саклауга карата гигиена таләпләре нигезендә кирәкле чараларны үз вакытында башкару.

Югарыда күрсәтелгән чаралардан тыш, жир асты су белән тәмин итү чыганакларының санитар саклык зоналарындагы икенче пояс чикләрендә түбәндәге өстәмә чаралар үтәлергә тиеш.

а) Рөхсәт ителми:

- зиратлар, үләт базлары, урыннарда санитария шартларын яхшырту кырлары, филтрлаштыру кырлары, тирес саклау урыннары, силос траншеялары, терлекчелек һәм кошчылык предприятиеләре һәм жир асты суларын микроб белән пычрату куркынычы тудырган башка объектларны урнаштыру;

- ашламалар һәм агулы химикатлар куллану;

- төп кулланудагы урманнарны кисү һәм үзгәртеп кору.

б) Торак пунктлар һәм башка объектлар территорияләрен санитар төзекләндерү чараларын үтәү (канализация белән тәмин итү, су үткәрми торган ташландык су чокыры ясау, өслек суларын читкә агызуны оештыру һ.б.).

Югарыда санап үтелгән санитар таләпләр нигезендә әлеге проектта санитар саклык зонасы пояслары чикләрендә 2 нче таблицада каралган түбәндәге чаралар күздә тотыла.

Су алу жайланмасын төзөклөндүргөндө һәм файдаланганда санитар иминлек тээмин итэ торган чаралар исемлеге

т.с.	Чаралар	Жаваплы башкаручы	Үтөү вакыты	Тээмин итү чыганагы
1	Санитар саклык зонасының беренче поясын 15 метрлы радиуста коймалап алырга	«Кыят ТКХ КЖП» ААЖ	03.10.2017 кадэр	шәхси көчләр
2	Су алу жайланмаларының санитар саклык зонасының беренче поясы территориясен төзөклөндөрү (өслекне планлаштыру, куак утырту, күпеллык үлән чөчү).	«Кыят ТКХ КЖП» ААЖ	даими рәвештә	шәхси көчләр
3	Санитар саклык зонасының беренче поясы чикләрендәге санитар хәлне даими күзәтеп тору (территорияне чүп-чардан чистарту, коймаларны үз вакытында ремонтлау, территорияне яшеллөндөрү (биек кәүсәле агачлар утырту рөхсәт ителми, үлән катламы даими чабылырга тиеш), келә арматурасын үз вакытында буяу)	«Кыят ТКХ КЖП» ААЖ	көн саен	шәхси көчләр
4	Чит кешеләр үтеп керү предметы буенча санитар саклык зонасының беренче поясы территориясен даими саклап торуну	«Кыят ТКХ КЖП» ААЖ	көн саен	шәхси көчләр

	оештырырга			
5	Су күтәрү жиһазларының техник торышын, келә арматурасының техник торышын тикшереп тору	«Кыят ТКХ КЖП» ААЖ	көн саен	шәхси көчләр
6	Эшләмәүче һәм ташландык скважиналарның булу-булмавына һәм аларны юкка чыгару һәм ликвидацияләүгә акт төзеп, санитар саклык зонасының III поясына ревизия ясарга	«Кыят ТКХ КЖП» ААЖ	айга бер тапкырдан да ким түгел	шәхси көчләр
7	Суны йомшарту өчен су эзерләү системасын урнаштырырга.	«Кыят ТКХ КЖП» ААЖ	08.11.2017 кадәр	шәхси көчләр

Искәрмә:

1. Санитар чаралар (СанПиН 2.1.4.1110-02 кагыйдәләренәң 1.15 пункты) үтәләргә тиеш:

а) санитар саклык зонасының беренче поясы чикләрендә — су белән тәмин итү чыганагы хужалары тарафыннан, аларны төзүгә һәм файдалануга каралган акчалар хисабына.

б) санитар саклык зонасының икенче һәм өченче поясы чикләрендә — су белән тәмин итү чыганакларының су сыйфатына тискәре йогынты ясый торган (яки күрсәтә ала торган) объектларның хужалары тарафыннан.

БӘЯЛӨМӨ

Житештерүчәнлеге тәүлегенә $11,6 \text{ м}^3$ яки елына 4234 м^3 булган хужалык-эчә торган ихтыяжларга жир асты суларын чыгару максатында файдаланыла торган бер скважинадан торган су алу жайланмасы өчен.

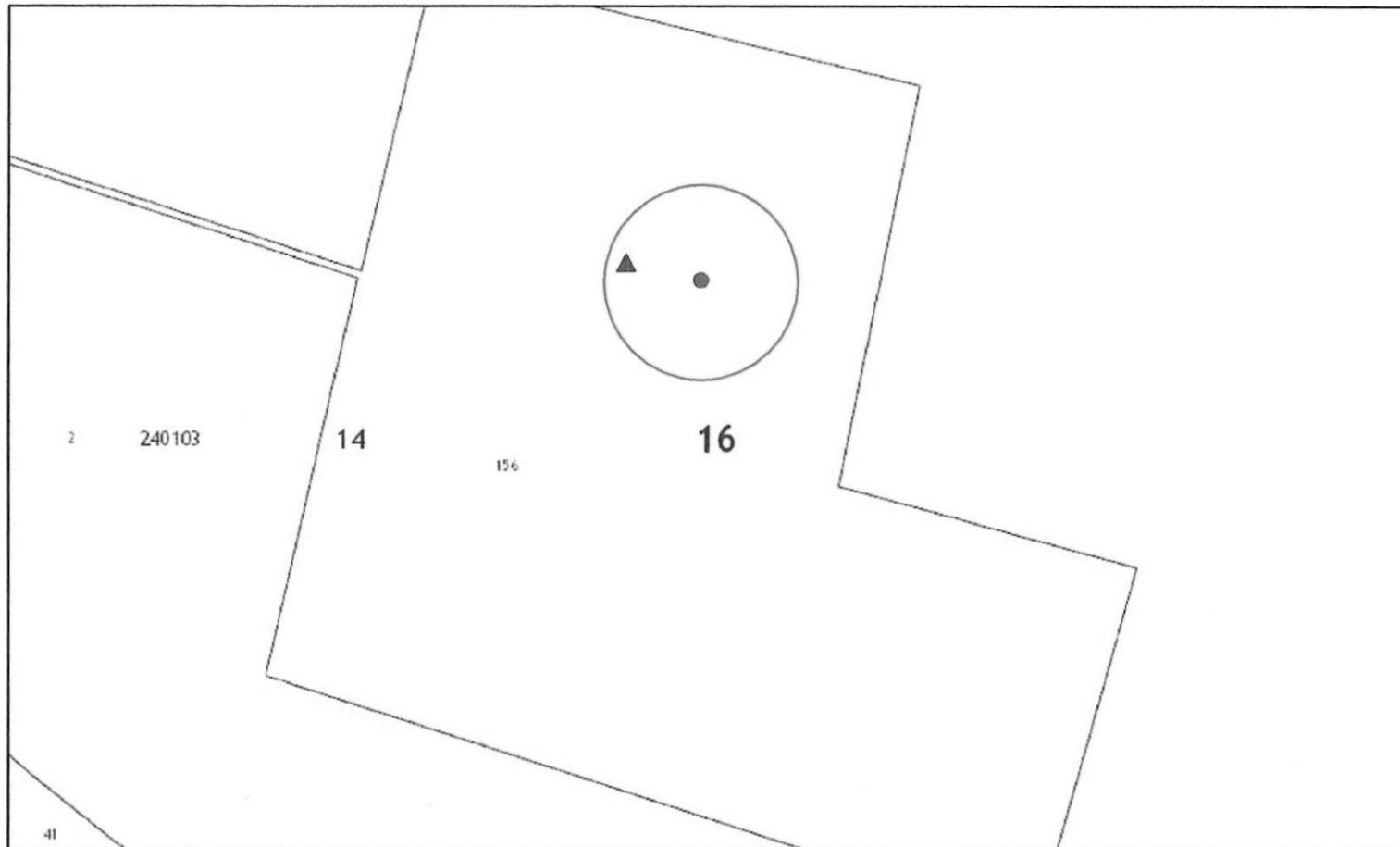
Тәкъдим ителгән исәпләмәләрне, табиғый рельефны һәм тәкъдим ителгән чараларны исәпкә алып, түбәндәгечә урнаштырырга тәкъдим итәбез:

Санитар саклык зонасының беренче поясы чиге = 15 м;




Санитар саклык зонасының икенче поясы чиге = 30 м;

Санитар саклык зонасының өченче поясы чиге = 453 м.

КУШЫМТАЛАР



Условные обозначения:

-  водонапорная башня
-  водозаборная скважина
-  первый пояс ЗСО

Изм	Лист	Фамилия	Подпись	Дата
Разраб.		Яковлева		
Провер.				
Утв.				

н.п. Кугальна Буинский район РТ

Проект организации зон санитарной охраны

Скважина №82

Лит.	Формат	Масштаб
	A4	1:1000
Лист		Листов 1
ООО "Эколюкс"		

ТР Буа районының Адав-Толымбай, Яңавыл, Күгәлнә торак пунктларын хужалык-эчәр су белән тәмин итү өчен жир асты суларын чыгару максатында файдалануга тапшырыла торган жир асты байлыклары кишәрлекләре буенча гидрогеологик бәяләмә

Әлеге бәяләмә, 2004 елның 29 ноябрәндәге 710 номерлы РФ ЭТРМ боерыгы нигезендә, Татарстан Республикасы территориясендә «ТР Геология һәм жир асты байлыкларыннан файдалану буенча фәнни-житештерү берләшмәсе» ДУП тарафыннан гамәлгә ашырыла торган жир асты суларының хәзерге торышы турындагы мәгълүматлардан файдаланып төзелде.

Файдалануга бирелә торган жир асты байлыклары кишәрлекләре Зөя елгасы һәм аның Татарстан Республикасы Буа муниципаль районындагы Адав-Тулумбай, Яңавыл, Күгәлнә торак пунктларындагы кушылдыклары бассейнында урнашкан (1-3 нче рәсемнәр).

Районга кыскача геологик-гидрогеологик сыйфатлама:

Төче жир асты сулары белән бәйлә геологик кисемнең өске өлеше урта Пермьнең аллювиаль дүртенчел берәмлекләр белән ябылган Уржум ярусы катламнары белән тәкъдим ителгән.

Карала торган өлеш нигезендә егәрлеге 60-70 метр булган түбән уржум катламнары ята, алар балчыктан һәм мергельләр белән доломит катламнары катнашмасыннан тора.

55-60 м дан югары абсолют билгеләрдән югарырак Зөя елгасы үзәненең уң як яры итәгендә өслеккә чыга торган өске катламнар ята. Утырмаларның егәрлеге 30 метрга кадәр житә һәм балчык белән мергель катламнарыннан тора.

Югарыда Зөя елгасының сул як ярында бөтен жирдә таралыш алган аллювиаль дүртлек катламнары ята. Дүртенчел утырмаларның егәрлеге 55 метрга кадәр, алар балчык, туфраклы ком, туфраклы балчык токимнарыннан гыйбарәт (4-5 рәсемнәр).

Гидрогеологик кисемнең өске өлешендә түбәндәге гидростратиграфик бүлекчәләр аерылып чыга:

- су йөртүчән дүртенчел аллювиаль комплексы;
- су үткәрә торган локаль аз сулы югары уржум карбонат-терриген комплексы;
- су йөртүчән түбән уржум карбонат-терриген комплексы.

Өслектән беренче булып Адав-Толымбай һәм Яңавыл т.п. янында үтә торган дүртенчел аллювиаль комплекс урнашкан. Комплекстың иң үтә керүчән токымнары – 7-12 м егәрлектәге вакташ-чуерташ катнашкан комнардан гыйбарәт. Офык сулары грунт сулары төренә карый. Грунт сулары дәрәжәсе 3-5 метр тирәнлектә билгеләнә, бу исә абсолют билгеләр – 72-73 м туры килә. Комплексты тукландыру, нигездә, аның бөтен мәйданында атмосфера явым-төшемнән инфильтрацияләү, шулай ук түбән офыклардан чыга торган сулар хисабына башкарыла. Бушату Зөя елгасы үзәнәндә бара. Комплекс өслектә аэрация зонасында дүртенчел туфраклы балчыклар белән якланган. Химик составы буенча сулар гидрокарбонат, сульфат-гидрокарбонат магний-натрийлы, минераллашу дәрәжәсе 0,7-0,89 г/л һәм гомуми катылыгы 6-9 мг-экв/л тәшкил итә.

Күгәлнә, Кыят торак пункттынан якин өлештә өслектән беренче булып су үткәрә торган локаль ирекле су йөртүче югары уржум карбонат-терриген комплексы урнашкан. Аеруча киң таралган токымнарның аз егәрлеге һәм аларның киңлеге буенча тотылмавы, шулай ук жирле елга һәм чокыр-балка челтәрләре белән кушылган булуы сәбәпле, комплекстың су белән тәмин ителеше түбән һәм аның жир асты сулары хужалык-эчәргә яраклы су белән тәмин итү өчен файдаланылмый.

Түбәнрәк өлештә су йөртүчән түбән уржум карбонат-терриген комплексы урнашкан. Комплекстың иң киң таралган токымнары – егәрлеге 8-18 метрлы мергельләр, доломитлар. Жир асты суларының дәрәжәсе 66-82 метрлы абсолют тамгаларда билгеләнә. Комплексты тукландыру комплекстың көндәзгә өслегенә чыгу кишәрлекләрендә атмосфера явым-төшемнән инфильтрацияләү, шулай ук югарыдагы катламнардан су агу хисабына башкарыла. Нигездә, чишмә агынтысы рәвешендә чокыр-балка системасына һәм жирле елга челтәренә коя. Химик составы буенча сульфат-гидрокарбонатлы, катнаш, катион составы буенча минераллашу дәрәжәсе – 0,7-0,9 г/л һәм гомуми катылыгы 7,8-8 мг-экв/л тәшкил итә.

Су алу корылмаларының һәм су хужалыгы хәленең характеристикасы.

Адав-Толымбай торак пункттың су белән тәмин итү ике су алу скважинасынан башкарыла: № 38 (кадастр номеры 218921602) һәм № 39 (кадастр номеры 218921601) (Зөя елгасы үзәнәнең сул як битендә, авылның көньяк-көнбатыш читендә урнашкан (скважиналар арасы – 375 м). Жир өслегендәге абсолют тамгасы 76 м.

38 һәм 39 номерлы скважиналар һәркайсы 63 м тирәнлектә 2003-1980 елларда борауланганнар, алар түбән нуржум карбонат-терриген комплексын эксплуатациялиләр.

Су күтәрү жиһазлары сыйфатында ЭЦВ-6-10-80 маркалы насос кулланыла. Скважиналар елына 365 көн эшли.

Скважиналар эш диаметры 168 мм булган бер колонналы бер үк конструкциягә ия. 146 мм диаметрлы ачык кәүсә 57-60 м тирәнлектәге интервалда урнашкан.

Су Адав-Толымбай торак пунктының хужалык-эчэ торган ихтыяжлары өчен кулланыла, гомуми ихтыяжны канэгательлэндерү өчен елына 72343 м³ күләмендә (тәүлегенә 198,2 м³), шул исәптән һәр скважинадан елына 36171,5 м³ (тәүлегенә 99,1 м³).

Скважиналарның авызлары кирпеч павильоннар белән томаланган. Санитар саклык зонасының беренче поясы коймалап алынган. Скважиналар авызы су пробаларын алу өчен кран белән жиһазландырылган. 38, 39нчы скважиналар авызында СТВХ-50, СТВХ-100 счетчиклары урнаштырылган. Скважинада су дәрәжәсе һәм сайлап алына торган су күләме артыннан күзәтүләр алып барылмый. ведүтс

Жир асты суларының сыйфатын тикшереп тору Буа районында һәм Буа шәһәрндә «Татарстан Республикасында гигиена һәм эпидемиология үзәге» ФДССУ филиалының аккредитациялэнгән лабораториясе тарафыннан башкарыла.

Жир асты суларының сыйфаты ике скважинада да гомуми катылыгы буенча СанПиН 2.1.4.1074-01 «Эчэ торган су» таләпләренә туры килми (норма 7 мг-экв/л артмаска тиеш, ә биредә 7,8 мг-экв./л) Микробиологик күрсәткечләр буенча суның сыйфаты норматив таләпләргә туры килә. Шул ук вакытта скважиналар буенча фонлы күрсәткечләр белән чагыштырганда (2-22,15 мг/л) нитратларының югары булуы күзәтелә, әмма аларның концентрациясе чик дәрәжәдә рөхсәт ителгәннән артмый. Су кулланучылар хокукларын яклау һәм кеше иминлеге өлкәсендә күзәтчелек федераль хезмәте органнары белән килештергәндә хужалык-эчәр су белән тәэмин итү өчен кулланылырга мөмкин.

Яңавыл т.п. су белән тәэмин итү 48нче су алу скважинасыннан (кадастр номеры 218921801) гамәлгә ашырыла, ул Зөя елгасы үзәнненең сул як ярында, авыл үзәгендә урнашкан.

Жир өслегендәге абсолют тамгасы 66 м.

48нче су алу скважинасы (тирәнлеге 53м) 1980 елда борауланган, дүртенчел аллювиаль комплексны файдалана.

Су күтәрү жиһазлары сыйфатында ЭЦВ-6-10-80 маркалы насос кулланыла. Скважина елына 365 көн эшли.

Скважинаның эш диаметры 168 мм булган бер колонналы конструкциясе бар. Су Яңавыл торак пунктының хужалык-эчэ торган ихтыяжлары өчен елына 2847 м³ тәшкит иткән ихтыяжны канэгательлэндерү өчен файдаланыла (тәүлегенә 7,8 м³).

Скважина авызы агач павильон белән ябылган. Санитар саклык зонасының беренче поясы коймалап алынган. Скважиналар авызы су пробаларын алу өчен кран белән жиһазландырылган. Скважина авызында СТВХ100 счетчигы урнаштырылган. Скважинада су дәрәжәсе һәм сайлап алына торган су күләме артыннан күзәтүләр алып барылмый.

Жир асты суларының сыйфатын тикшереп тору Буа районында һәм Буа шәһәрндә «Татарстан Республикасында гигиена һәм эпидемиология үзәге» ФДССУ филиалының аккредитациялэнгән лабораториясе тарафыннан башкарыла.

Жир асты суларының сыйфаты гомуми катылыгы буенча СанПиН 2.1.4.1074-01 «Эчэ торган су» таләпләренә туры килми (норма 7 мг-экв/л артмаска тиеш, ә биредә 9,0 мг-экв./л) Микробиологик күрсәткечләр буенча суның сыйфаты норматив таләпләргә туры килә. Шул ук вакытта скважиналар буенча фонлы күрсәткечләр белән чагыштырганда (15,06 мг/л) нитратларының югары булуы күзәтелә, әмма аларның концентрациясе чик дәрәжәдә рөхсәт ителгәннән артмый. Су кулланучылар хокукларын яклау һәм кеше иминлегенә өлкәсендә күзәтчелек федераль хезмәтте органнары белән килештергәндә хужалык-эчәр су белән тәмин итү өчен кулланылырга мөмкин.

Күгәлнә т.п. су белән тәмин итү 82 нче су алу скважинасыннан (кадастр номеры 218921501) башкарыла, ул Зөя елгасы үзәненең уң як битендә, авылның көнчыгыш читендә урнашкан. Жир өслегендәге абсолют тамгасы 95 м.

63 м тирәнлектәге урнашкан 82 нче су алу скважинасы 1989 елда борауланган, Түбән Уржум карбонат-терриген комплексын эксплуатацияли.

Су күтәрү жиһазлары сыйфатында ЭЦВ-6-10-80 маркалы насос кулланыла. Скважина елына 365 көн эшли.

Скважинаның түбәндәге конструкциясе бар: 219 м диаметрлы эш колоннасы 43м тирәнлегенә кадәр урнаштырылган, 40 м башлап 63 м га кадәр 168 мм фильтр колоннасы, 219 м диаметрлы колоннаның бура киңлегенә 0 башлап 43 м кадәр фундаментланган. Фильтрның эш өлеше 53-62 м тирәнлектәге интервалда урнашкан.

Су Күгәлнә т.п. хужалык-эчәргеч ихтыяжлары өчен кулланыла, ихтыяжны канәгатьләндерү өчен елына 4234 м³ (тәүлегенә 11,6 м³) таләп ителә.

Скважина авызы кирпич павильон белән ябылган. Санитар саклык зонасының беренче поясы коймалап алынган. Скважиналар авызы су пробаларын алу өчен кран белән жиһазландырылган. Скважина авызында СТВХ-50 счетчигы урнаштырылган. Скважинада су дәрәжәсе һәм сайлап алына торган су күләме артыннан күзәтүләр алып барылмый.

Жир асты суларының сыйфатын тикшереп тору Буа районында һәм Буа шәһәрәндә «Татарстан Республикасында гигиена һәм эпидемиология үзәге» ФДССУ филиалының аккредитацияләнгән лабораториясе тарафыннан башкарыла.

Химик составның өйрәнелгән күрсәткечләре һәм микробиологик күрсәткечләре буенча жир асты суларының сыйфаты СанПиН 2.1.4.1074-01 «Эчәргә яраклы су» таләпләренә туры килә. Шул ук вакытта скважиналар буенча фонлы күрсәткечләр белән чагыштырганда (22,15 мг/л) нитратларының югары булуы күзәтелә, әмма аларның концентрациясе чик дәрәжәдә рөхсәт ителгәннән артмый.

Скважиналарның төп характеристикалары таблицада һәм геотехник кисемдә китерелгән (6-9 рәсемнәр).

Иң якындагы 7 нче су алу скважинасы, су алу күрсәткече – тәүлегенә 21,4 м³ (Коминтерн исемендәге крестьян хужалыгына карый) түбән үзәнле карбонат-терриген комплексын ача торган су йөртү офыгын куллана, Адав-

Толымбай авылыннан 250 м көньяктарак, 39 номерлы кырый скважинадан 500м көньяк-көнчыгыштарак урнашкан. Бу скважина жир асты суларын чыгару максатыннан жир асты байлыктарыннан файдалану хокукына лицензия рәсмиләштерелмәгән. Тикшерелгән жир асты байлыктары кишәрлеге (скв.№ 38, 39) әлеге су алу жайланмасының мөмкин булган йогынтысыннан читтә тора.

Адав-Толымбай, Яңавыл, Күгәлнә торак пунктларында жир асты суларын жыюның игълан ителгән күләменә фараз ресурслары белән тәмин ителешен бәяләү формула кулланып, файдаланыла торган эксплуатацион су алу жайланмасы күләменә карата жир асты сулары ресурсларын формалаштыру зонасының радиусын исәпләү юлы белән башкарылачак:

$$R_{\phi} = \sqrt{\frac{Q_s}{\pi \mu_{np}}} \quad R_{\phi} = 0,14 \text{ км};$$

биредә Q — су алу жайланмаларының дебиты, суга билгеләнгән ихтыяжның суммар күрсәткеченә тиегз. 38, 39, 7 номерлы скважиналар — 2,57 л/с; 48 номерлы скв. — 0,09 л/с; 82 номерлы скв. — 0,13 л/с.

μ — әлеге район өчен региональ бәяләү нәтижәләре буенча жир асты суларының фаразланган ресурслары модуле — 1 км өчен 1,39 л/с;

R_{ϕ} - фараз ресурсларын формалаштыру зоналары радиусы, км;

Исәпләү күләмнәренә сандагы күрсәткечләрен формулага китереп, түбәндәгеләрне алачакбыз:

38, 39, 7 номерлы скв. өчен = 0,76 км. $R_{\phi} = 0$

Башка су жыю скважиналары, түбән күгәрченле карбонат-терриген һәм аллювиаль дүртенчел комплексларны кулланучы су жыю скважиналары фараз ресурсларын формалаштыруның алынган радиусыннан читтә урнашкан. Шуңа күрә каралучы су алу жайланмаларының игълан ителгән күләме фараз ресурслары белән тәмин ителгән.

СУ АЛУ ЖАЙЛАНМАСЫНЫҢ САНИТАР САКЛЫК ЗОНАСЫ ПОЯСЫ ЧИКЛӘРЕН НИГЕЗЛӘУ

СанПин 2.1.4.110-02 таләпләренә туры китереп, хужалык-әчәр су белән тәмин итү өчен кулланыла торган су алу жайланмасы өч пояс составында санитар саклык зоналары белән тәмин ителергә тиеш.

ЗСО-I, су алу жайланмасын очраклы яки аңлы рәвештә пычранудан һәм зарарланудан саклауны тәмин итә;

ЗСО-II, су алу жайланмасына керә торган суны микроб пычранудан яклауны тәмин итә;

ЗСО-III, су алу жайланмасына керә торган суны химик пычранудан яклауны тәмин итә.

Беренче пояс (ЗСО-I) чиге су алу жайланмасыннан кимендә 30 м ераклыкта - сакланган жир асты суларын кулланганда һәм кимендә 50 м ераклыкта - тиешенчә сакланылмаган жир асты суларын кулланганда билгеләнә.

Якланган жир асты суларына басымлы һәм басымсыз катламара сулар керә, алар санитар саклык зонасының барлык пояслары чикләрендә тоташ су үткәрмәүчән түбәгә ия, бу - югарыда житәрлек сакланмаган су йөртүчән горизонтлардан яисә жир өстеннән туклану мөмкинлеген юкка чыгара.

ЗСО-II һәм ЗСО-III чикләре гидродинамик исәпләүләр белән билгеләнә:

ЗСО-II – су йөртү катламына керә торган микроб пычрануның ЗСО-II читтә су алу жайланмасына барып житмәячәге шартларыннан чыгып;

ЗСО-III – химик пычрануның сулыкларга (тх) тәэсир итү вакыты аны эксплуатацияләүнең хисап срогыннан күбрәк булу шартыннан чыгып.

Жир асты сулары агымы белән су алу жайланмасына (Ти) агымы белән микробларны пычрату вакыты жир асты агымы шартларында патоген организмнарның исән калу вакытыннан артып киткән очракта гына, микроб пычрану су алу жайланмасына житмәячәк.

Бу вакыт (Ти) СанПин 2.1.4.1110-02 кагыйдәләренең 2.2.22 пунктындагы 1 нче таблица нигезендә житәрлек дәрәжәдә сакланмаган жир асты сулары өчен 400 тәүлек тәшкил итә һәм 11 нче климатик районның якланган жир асты сулары өчен – 200 тәүлек, карала торган су алу корылмасы СНИП 2.01.01.082 нигезендә шунда урнашкан.

Беренче чиратта, ЗСО-3 чиген гидрогеологик нигезләүне әлегә чик буенда нәтижәле офыгына эләккән пычрануның 10000 тәүлеккә тигез булган вакыт агымында су алу корылмасына барып житмәячәк дигән шартлардан чыгып гамәлгә ашырабыз.

Карала торган жир асты байлыклары кишәрлекләрендә жир асты агымының табигый кишәрлеге 0,001 тән кимрәк тәшкил итә, шуңа күрә ЗСО өченче поясы чикләрен исәпләү бассейн шартларына карата бара:

$$R = \sqrt{\frac{QT}{\pi m}} \quad (1)$$

биредә: R – санитар саклык зонасы чикләренә кадәр аралык, метр;

Q – су алу корылмасының проект дебиты;

T - пычракның хәрәкәт итү вакыты (10000 тәүлек — су алу корылмасыннан файдалану өчен исәпләнгән чор); t - нәтижәле су үткәрү офыгының егәрлеге (фильтрның эш өлешенә тигез итеп кабул ителә); п - нәтижәле су йөртү комплексының актив күзәнәклелеге;

Әлегә су алу скважиналары өчен түбәндәге шартлар кабул ителә: дебитлар – 38 скв. өчен – тәүлегенә 99,1 м³; 39 скв. өчен – тәүлегенә 99,1 м³; 48 скв. өчен – тәүлегенә 7,8 м³; 82 скв. өчен – тәүлегенә 11,6 м³;

38 номерлы скв. өчен аеруча үткәрүчән токымнарның (доломит) егәрлеге (m) 18 м тәшкил итә;

39 номерлы скв. өчен аеруча үткәрүчән токымнарның (доломит) егәрлеге (m) 18 м тәшкил итә;

48 номерлы скв. өчен аеруча үткәрүчән токымнарның (ком) егәрлеге (m) 12 м тәшкил итә;

82 номерлы скв. өчен аеруча үткәрүчән токымнарның егәрлеге (m) 9 м тәшкил итә

(доломит);

доломитның актив күзәнәклелеге (n) – 0,02, комныкы – 0,2.

Формулада (1) параметрларның сандагы күрсәткечләрен куеп, 38 номерлы скв өчен: $R_3=595$ м килеп чыга;

39 номерлы скв. өчен: $R_3=595$ м;

42 номерлы скв. өчен: $R_3=102$ м;

82 номерлы скважина өчен: $R_3=287$ м; (10-11 нче рәсемнәр)

38, 39 номерлы скважиналарда санитар саклык зоналарының өченче поясы өлешчә бер-берсен каплаганга күрә, аларны берләштерергә мөмкин (10 нчы рәсем).

Су жыю скважинасы елгдан шактый еракта урнашканга күрә, ә елга продуктив горизонт белән турыдан-туры гидравлик бәйләнештә булмаганга күрә, продуктив сулы горизонтның микроб пычрануы бары тик жир асты сулары өсте тигезлегенә аэрация зонасы аша, ә аннары, су белән туенган токимнарның катлам катламы аша, продуктив сулык горизонтына таба вертикаль аска таба юнәлгән фильтрлау юлы белән генә барлыкка килергә мөмкин.

Шулай итеп, су өстеннән үтеп керә торган су агымы белән продуктив горизонтның түбәсенә кадәр пычрану вакыты вакытның ике кисемтәсеннән төзелә:

$$\sum T = T_1 + T_2, \quad (2)$$

биредә

T_1 - аэрация зонасы буенча (пычратылмаган зонада) грунт сулары өсте тигезлегенә буш өслегенә кадәр пычрануның хәрәкәт итү вакыты;

T_2 - су туенган зона буенча вертикаль аска таба төшә торган фильтрация юлы белән рөхсәт интервалына кадәр пычракның хәрәкәт итү вакыты.

38, 39, 48 номерлы су алу скважиналары конструкциясенә житешсезлекләре аркасында грунт сулары өсте тигезлегенә үтеп керә торган материал белән күмелгән катламы буйлап иреккә өслеккә эләккән пычрануы продуктив интервалга турыдан-туры фильтрға үтеп керергә һәм скважина кәүсәсенә эләгергә мөмкин. Шуңа бәйле рәвештә, пычрану хәрәкәтенәң продуктив офыгының якланганлыгын бәяләгәндә, су тугырылган зона буенча вертикаль түбән фильтрация юлы белән продуктив горизонт түбәсенә кадәр исәпкә алырга кирәкми. Нәтижәле су йөртүчән горизонтның сакланышы аэрация зонасының куәте һәм төзелеше белән генә билгеләнә, чөнки $T' = T_1$.

Пычрак үтеп керү өчен иң кулай урында аэрация зонасы кисеме:

38 номерлы скв. өчен: егәрлеге 5 м кадәр булган балчык, егәрлеге 5 м кадәр булган ком; 39 номерлы скв. өчен егәрлеге 5 м кадәр булган балчык, егәрлеге 5 м кадәр булган ком; 48 номерлы скв. өчен егәрлеге 3 м кадәр булган туфраклы балчык.

Китерелгән исәпләүләр күрсәткәнчә, пычрануның аэрация зонасы аша узуы өчен түбәндәгечә булуы кирәк:

38 номерлы скв. – 833 тәүлек,

39 номерлы скв. – 833 тәүлек,

48 номерлы скв. – 333 тәүлек,

Бу жир асты суларының яхшы яклануын күрсәтә, шуңа күрә скважиналарның санитар саклык зонасының беренче поясын скважиналар авызыннан 30 м радиуста кабул итәргә мөмкин.

Патоген организмнарның жир асты агымы шартларында исән калу вакыты 200 тәүлектән артмаганга күрә, ә су өстеннән пычрануны күздә тоткан вакыт түбәндәгеләрне тәшкил итә:

38 номерлы скв. өчен $T_1=833$ тәүлек,

39 номерлы скв. – 833 тәүлек,

48 номерлы скв. – 333 тәүлек,

Шуңа күрә микробиологик күрсәткечләр буенча жир асты суларының сыйфатын тәмин итүче санитар саклык зонасының икенче поясын кыскартылмаган беренче санитар саклык зонасы поясы белән бергә һәм 30 м тигез итеп кабул итәргә мөмкин.

2 нче санитар саклык зонасы чикләрендә 82 номерлы скважина өчен нәтижәле су йөртүчән горизонт аэрация зонасы булмаган Зөя елгасының уң исемсез кушылдык үзәне астында характерлана.

Кисемтәнең су белән капланган өлеше сулы горизонтның Зөя елгасының уң исемсез кушылдыгы яссылыгында продуктив сулы горизонт түбәсенә кадәр түбәндәгечә бирелгән:

- 82 номерлы скважина – егәрлеге 2 м кадәр туфраклы балчык, егәрлеге 15 м кадәр балык;

Исәпләү күләмнәренең сандагы күрсәткечләрен формулага (6) китереп, түбәндәгеләрне алачакбыз:

килеп чыга:

82 номерлы скв. өчен $T=770$ тәүлек;

Китерелгән исәпләүләр күрсәткәнчә, Зөя елгасының сулы, сирәкле өлешендәге уң исемсез кушылдыгы аша өслектән пычрануны продуктив су йөртүчән комплекс түбәсенә кадәр үткөрү өчен түбәндәгечә вакыт кирәк: файдаланыла торган 82 номерлы скв. өчен – 770 тәүлек. Бу сулы нәтижәле комплексның өслектән яхшы якланган булуы турында сөйли. Шуңа бәйле рәвештә беренче санитар саклык зонасы поясын су алу скважинасы тамагынан 30 м радиуста кабул итәргә мөмкин.

Патоген организмнарның яшәү вакыты жир асты агымы шартларында 200 тәүлектән артмый, ә пычрануны жир өстеннән беренче су тизлеге офыгының түбәсенә кадәр генә алып киткән исәпләнгән вакыт түбәндәгечә тәшкил итә: файдаланыла торган 82 номерлы скв. өчен – 770 тәүлек. Шуңа күрә микробиологик күрсәткечләр буенча жир асты суларының сыйфатын тәмин итүче санитар саклык зонасының икенче поясын кыскартылмаган

беренче санитар саклык зонасы поясы белән бергә һәм 30 м тигез итеп кабул итәргә мөмкин.

Нәтижәләр һәм тәкъдимнәр.

Сорала торган жир асты байлыклары кишәрлегенә жир асты суларын чыгару максаты белән жир асты байлыкларыннан файдалану хокукына лицензия бирергә киңәш ителә.

- Адав-Толымбай т.п. өчен елына 72343 м³(тәүлегенә 198,2 м³);
- Яңавыл т.п. өчен елына 2847 м³(тәүлегенә 7,8 м³);
- Күгәлнә т.п. өчен елына 4234 м³(тәүлегенә 11,6 м³);

38, 39, 48 номерлы скважиналар конструкциясенәң житешсезлеге сәбәпле, санитар саклык зонасының 1 нче поясында каралган жир асты суларын саклау таләпләрен төгәл үтәргә кирәк.

Әлеге бәяләмә бирелгән көннән башлап 2 ай эчендә:

- жир асты сулары дәрәжәсен үлчәү өчен скважиналарны үлчәү өчен кирәкле

жайланмалар белән жиһазландырырга;

- су алу корылмасыннан файдалану режимын даими күзәтүне оештырырга.

(«ТР Геоцентр фәнни-житештерү берләшмәсе» ДУП)

Гидрогеология буенча генераль

директор урынбасары

Артемова Е.Б.

(843) 570-19-23

С.И.Поляков

САНИТАР САКЛЫК ЗОНАЛАРЫ ТЕРРИТОРИЯСЕНДЭ ТӨП ЧАРАЛАР (СанПиН 2.1.4.1110-02)

Санитар саклык зонасының һәр поясы өчен аның билгеләнеше буенча чаралар күздә тотыла. Санитар саклык зонасы территориясендәге төп чаралар күләме, тиешле нигезләү булган очракта, санитар саклык зонасы районында территориядән заманча һәм перспективалы хужалык файдалануны исәпкә алып, конкрет табигый шартларга һәм санитария шартларына карата аныкланырга һәм өстәмә булырга тиеш.

Беренче пояс буенча чаралар:

- санитар саклык зонасындагы беренче пояс территориясе өслек агымын аннан читкә агызып жибәрү өчен планлаштырылган, яшелләнделерлгән, коймалап алынган һәм сак белән тәэмин ителгән булырга тиеш. Корылмаларга бара торган юллар каты өслекле булырга тиеш.

- төзелешнең су үктәрү корылмаларын эксплуатацияләү, үзгәртеп кору һәм киңәйтүгә турыдан-туры кагылышы булмаган барлык төрләр, шул исәптән төрле билгеләнештәге торбаүткәргечләр салу, торак һәм хужалык-көнкүреш биналары урнаштыру, кешеләрне яшәтү, агулы химикатлар һәм ашламалар куллану рөхсәт ителми;

- биналар ташландык суларны көнкүреш яки эшчәнлек канализациясенә иң якин системасына яки санитар саклык зонасындагы беренче поястан читтә икенче пояс территориясендәге санитар режимны исәпкә алып урнаштырылган жирле чистарту корылмалары станцияләренә агыза торган канализация белән жиһазландырылырга тиеш. Аерым очракларда гына, канализация булмаганда, аларны чыгарганда санитар саклык зонасының беренче поясы территориясен пычратуны булдырмый торган урыннарда урнашкан су үткәрми торган чистартылмаган приемниклар һәм көнкүреш калдыклары урнаштырылырга тиеш; санитар саклау зоналарының беренче поясында урнашкан суүткәргеч корылмалар, ялтыравыклар һәм скважиналар, люклар һәм насослар тозагының киртлеч торбалары аша эчә торган суның пычрану мөмкинлеген булдырмауны исәпкә алып, жиһазландырылырга тиеш;

- су алу корылмаларының барысы да су алу корылмасын проектлаганда һәм санитар саклык зонасы чикләрен нигезләгәндә каралган проект житештерүчәнлегендәге су алу корылмасын .

эксплуатацияләгәндә фактик дебитның туры килүенә системалы тикшерү уздыру аппаратурасы белән жиһазландырылырга тиеш.

Икенче һәм өченче пояслар буенча чаралар:

- сулы горизонтларны пычрату ихтималлыгы өлешендә куркыныч тудыра торган барлык искергән, эшләми торган, житешсезлекләре булган яки дәрәс эксплуатацияләнгән торган скважиналарны ачыклау, цементлау яки торгызу;

- яңа скважиналарны бораулау һәм яңа төзелешнең туфрақ катламын бозуга бәйлә эшләре дәүләт санитар-эпидемиология күзәтчеләге үзәге белән мәжбүри килештереп гамәлгә ашырыла;

- яраксызланган суларны жир асты су горизонтларына агызуны, каты калдыкларны жир астында урнаштыруны һәм жир асты байлыклары белән эшлә башкаруны тыю;

- ягулык-майлау материаллары, агулы химикатлар һәм минерал ашламалар складлары, сәнәгый агынтыларны туплау, шлам саклау жайланмаларын һәм жир асты суларын химик пычрату куркынычы белән аңлатыла торган башка объектларны урнаштыруны тыю;^{химиче}

Мондый объектларны санитар саклык зоналарының өченче поясы чикләрендә урнаштыру бары тик якланган жир асты суларыннан файдаланганда гына, сулы горизонты саклау буенча махсус чаралар үтәү шарты белән, геологик контрольлек органнары бәяләмәсен исәпкә алып бирелгән дәүләт санитар-эпидемиология күзәтчеләге үзәгенә санитар-эпидемиология бәяләмәсе булган очракта гына рөхсәт ителә.

- файдаланыла торган сулы горизонтка турыдан-туры гидрологик бәйләнеше булган жир өсте суларын санитар саклаганда жир өсте суларын саклауга карата гигиена таләпләре нигезендә кирәкле чараларны үз вакытында башкару.

Икенче пояс буенча чаралар:

Югарыда күрсәтелгән чаралардан тыш, жир асты су белән тәмин итү чыганақларының санитар саклык зоналарындагы икенче пояс чикләрендә түбәндәге өстәмә чаралар үтәләргә тиеш:

- рөхсәт ителми: зиратлар, үләт базлары, урыннарда санитария шартларын яхшырту кырлары, фильтрлаштыру кырлары, тирес саклау урыннары, силос траншеялары, терлекчелек һәм кошчылык предприятиеләре һәм жир асты суларын микроб белән пычрату куркынычы тудырган башка

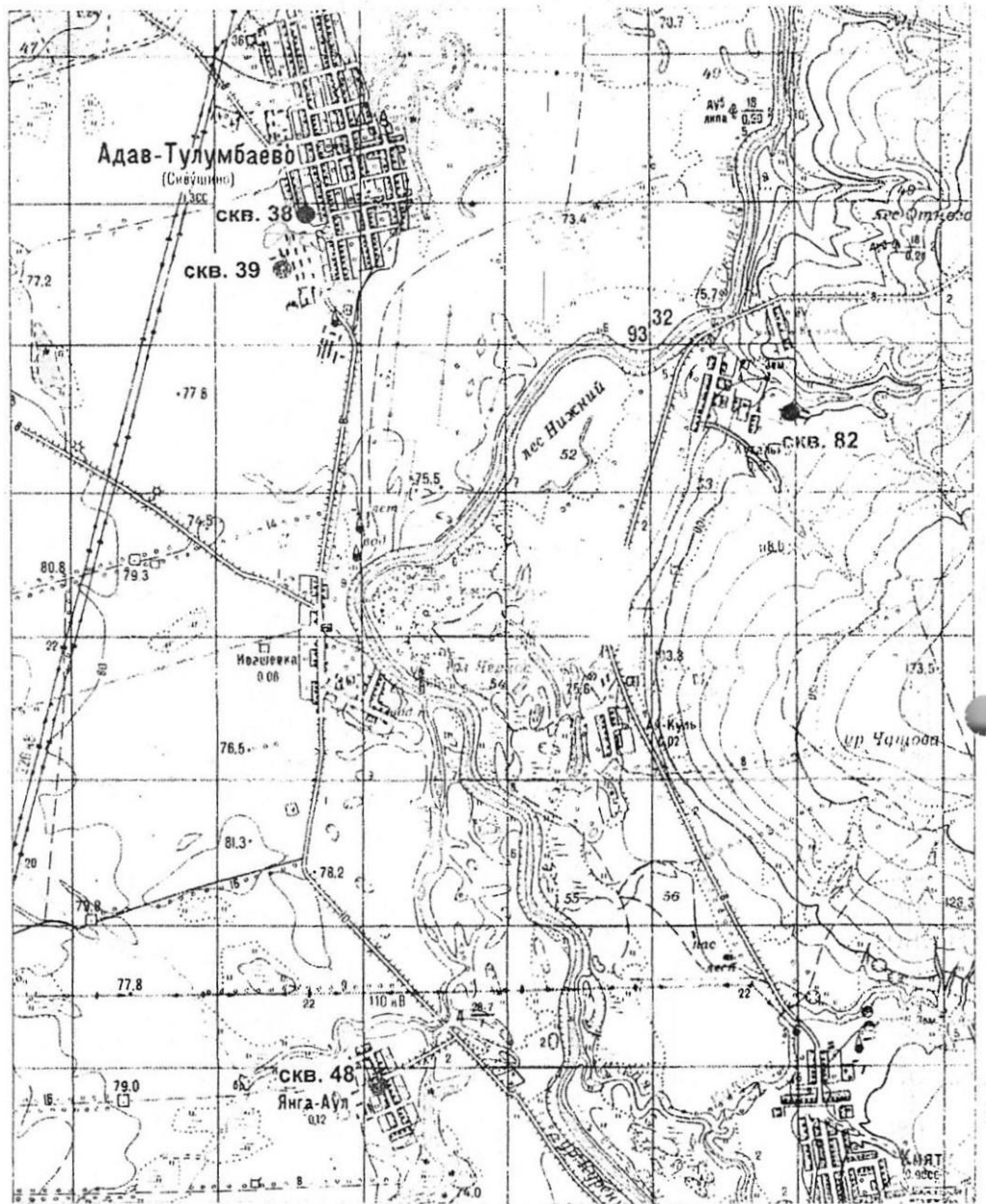
объектларны урнаштыру; ашламалар һәм агулы химикатлар куллану; төп кулланудагы урманнарны кисү һәм үзгәртеп кору.

- торак пунктлар һәм башка объектлар территорияләрен санитар төзекләндерү чараларын үтәү (канализация белән тәэмин итү, су үткәрми торган ташландык су чокыры ясау, өслек суларын читкә агуны оештыру һ.б.).

ТР Буа районының Адав-Толымбай, Яңавыл, Күгәлнә авылларында урнашкан су алу скважиналары буенча төп белешмәләр.

Скв. №	Бораулау елы, тирәнлеге, м	Скв. авыз. абс. тамга, м	Скважинаның географик координатлары		Скважинаның су кабул итү өлеше			Төзелеш нәтижеләре суырып алу		Эксплуатацион су алу, л/с		Төп химик күрсәткечләр	
			Төньяк киңлек	Көнчыгыш озынлык	Фитр тибы	Фильтрны урнаштыру аралыгы, м	Су сыйдыра торган токымнар һәм аларның геологик индексы	Барлыкка килгән дәрәжә тирәнлеге, абс. тамга, м	Дебит, л/с	Понижение, м			
													башлап
38 218921602 Адав-Толымбай	2003 63	66	54°56'32,9"	48°20'19,5"	ачык көпшә	45	63	мергель доломит	10 66	2,0	10,0	1,15	Сl-25,0мг/л*, Гомуми катылыгы — 7,8 мг-экв/л; NO3- 17,32 мг/л; Fe-0,05 мг/л;
39218921601 т.п. Адав.Толымбай	1980 63	66	54°56'11,2"	48°20' 10,9"	ачык көпшә	45	63	мергель доломит	10 66	3,0	10,0	1,15	Сl-25,0 мг/л; Гомуми катылыгы – 7,8 мг-экв/л; NO3-22,15 мг/л; Fe-0.05мг/л;
48218921801 Яңавыл	1974 53	75	54°53'10,4"	46°11'5,9"	челтәрле	28	40	ком	372	2,5	23,0	0,09	Сl-52,0мг/л; Гомуми катылыгы – 9 мг/л; NO3-15.06 мг/л; Fe-0.03 мг/л

82 218921501 Күгэлнэ	<u>1989.</u> 63	95	55°55'45,6"	43°23'40,2"	ярыклы	53	62	доломит	68	2.0	10,0	0,13	Сl — 70,0мг/л; гoмyми кaтылыгы — 6 мг- экв/л; NO3-22.15 мг/л Fe-0,05 мг/л
-------------------------	--------------------	----	-------------	-------------	--------	----	----	---------	----	-----	------	------	---

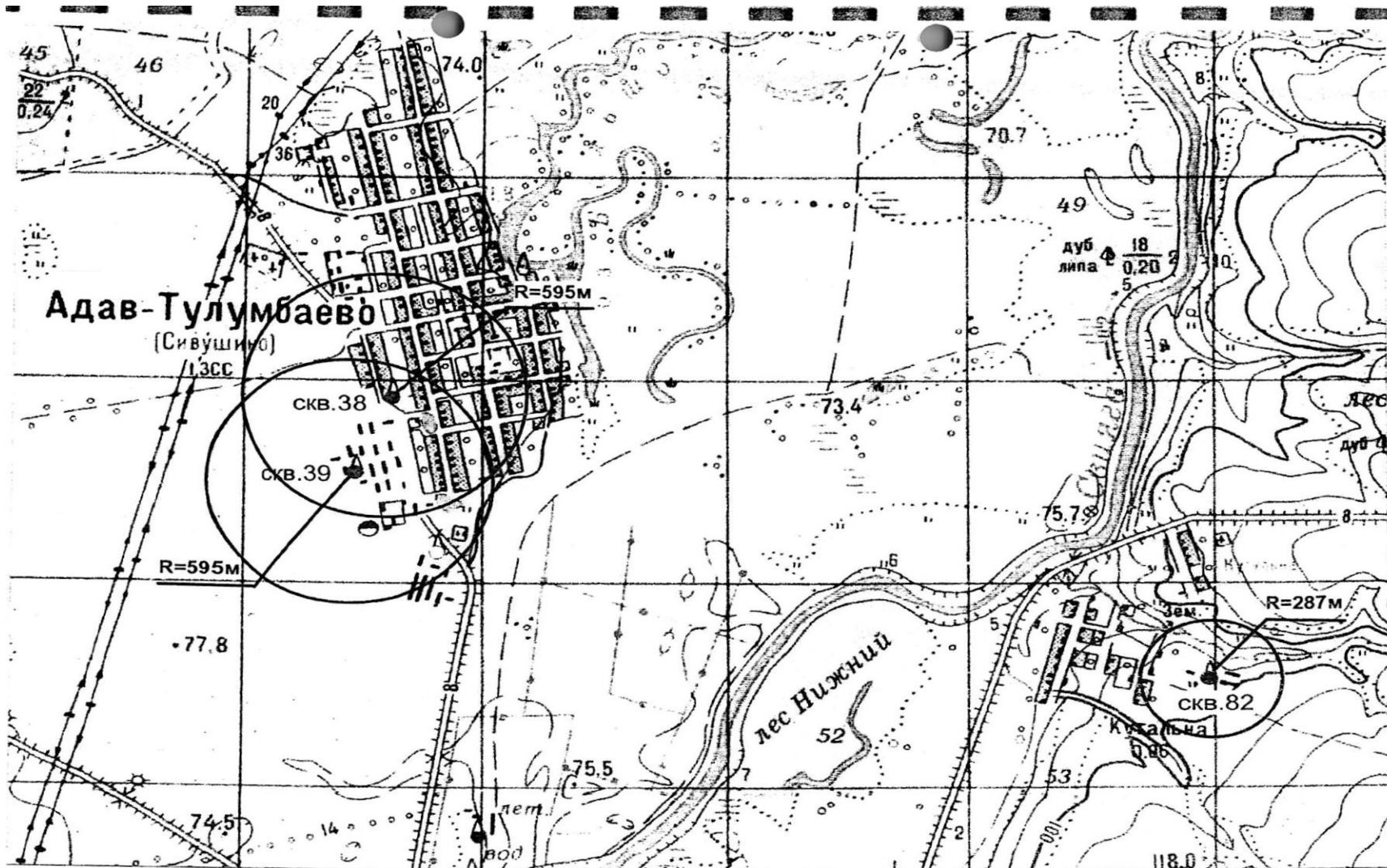


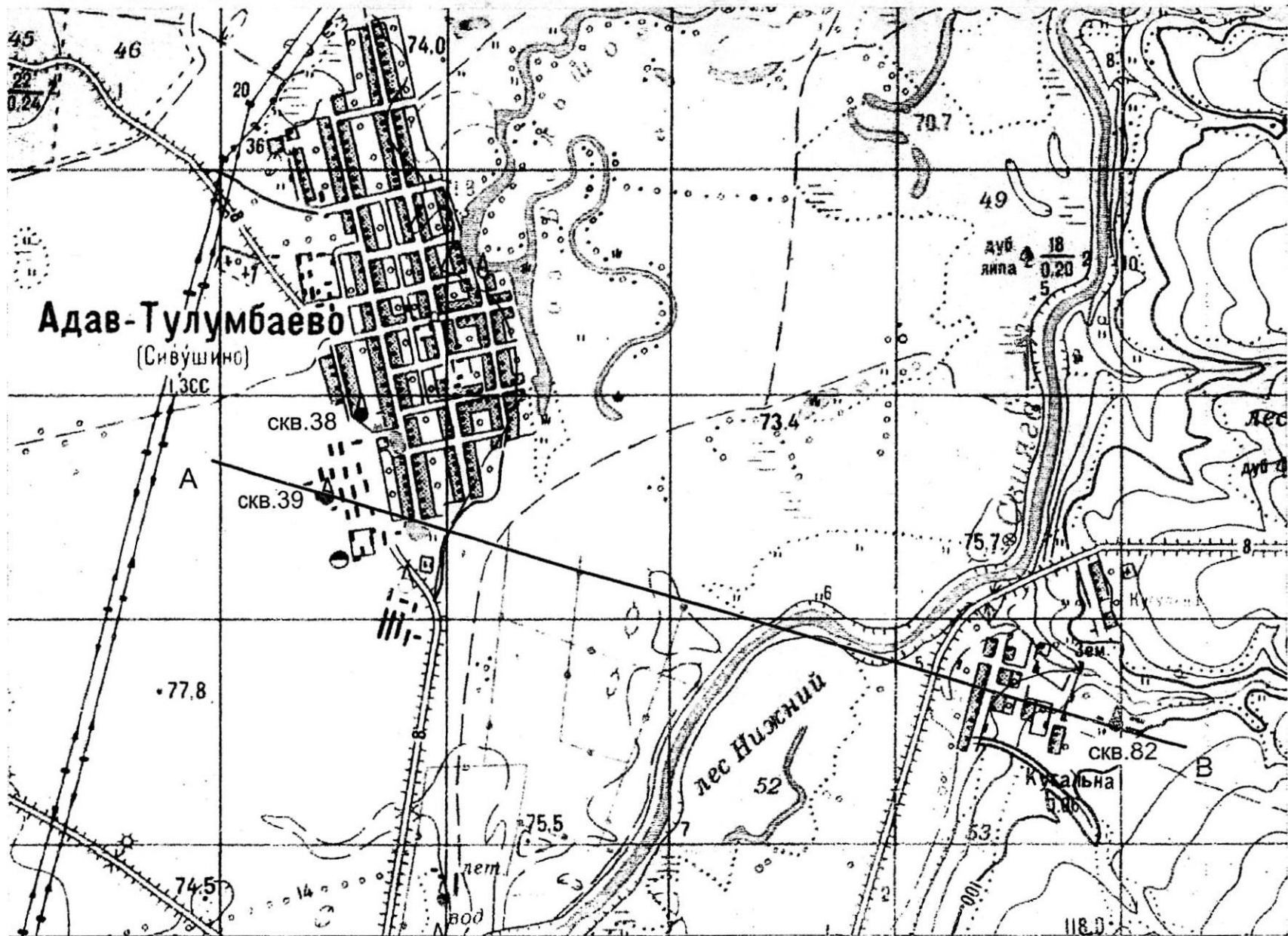
Масштаб 1:50000

Шартлы билгеләмэләр:

● - су алу скважинасы;

1 нче рәсем. Татарстан Республикасы Буя районьнда Адав-Толымбай, Күгәлнә, Янавыл торак пунктларында су алу скважиналарының урнашу схемасы.

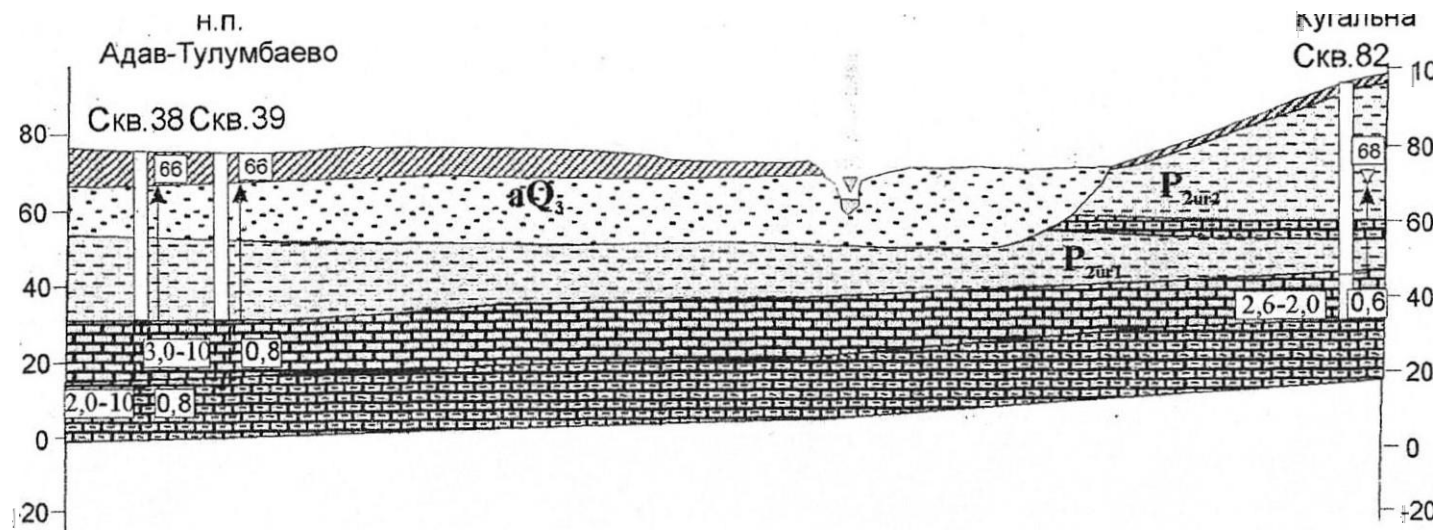




Масштаб 1:25000

Условные обозначения:

- - скважина, принадлежащая ОАО "Киятское МППЖКХ"; принадлежащая ОАО "Адрон" МПТЭСХ



Абс.тамга, м	75	92
Аралык, м	3375	
Тирәнлеге, м	53	48

Масштабы: горизонталь 1:25000

вертикаль 1:2000

4 нче рәсем. А-Б линиясе буенча геологик-гидрогеологик кисем

ТР Буа муниципаль районы Күгәлнә авылындагы 82 номерлы скважинасы буенча «Кыят торак-коммуналь хужалыгы күптармаклы житештерү предприятиесе» ААЖнең су алу корылмасында эчә торган су сыйфатына эш башкару контроле программасы
Күгәлнә авылы, Полевая ур. 1

Гамәлдә булу срогы 2019 елга кадәр

1. Житештерү контролен тормышка ашыру өчен жаваплы булып мастер булып «Кыят ТКХ КЖП» ААЖ Кирпичев А.А. тора.

2. Предприятиедә түбәндәге норматив документлар бар:

- «Халыкның санитар-эпидемиологик иминлеге турында» 1999 елның 30 мартындагы 52-ФЗ номерлы Федераль закон;
 - СанПиН 2.1.4.1074-01 «Эчәргә яраклы су. Эчә торган су белән үзәкләштерелгән рәвештә тәмин итү суына карата гигиена таләпләре. Сыйфатны тикшерүдә тоту».
 - СанПиН 2.1.4.1110-02 «Эчә торган су белән тәмин итү чыганаclarында һәм су үткәргечләрдә санитар саклык зоналары»,
3. Алдан һәм даими медицина тикшерүе, шулай ук һөнәри гигиена эзерлегенә түбәндәге затлар эзерләнергә тиеш:

	Фамилиясе, исеме, атасының исеме	Биләгән вазыйфа
	Кирпичев Андрей Александрович	Мастер
	Амалетдинов Рәмис Рәис улы	УАЗ йөртүче
	Алимов Фидаил Рифкаты улы	Экскаватор машинисты
	Нәжметдинов Радик Рөстәм улы	Слесарь

4. Суүткәргеч суы, скважиналардан су потенциал куркыныч тудыра.

5. Контрольлек күрсәткечләре: микробиологик-органик, радиологик, химик матдәләр реагентларының гомумиләштерелгән калдык саны.

6. Житештерү контролен гамәлгә ашыру чаралары:

	Чаралар исеме	Ешлыгы	Башкаручы
1	Челтәрләр һәм скв. территорияләренә торышын тикшерү	көн саен	Мастер Кирпичев А.А.
2	Гигиеник эзерлек һәм медицина тикшерүләре срокларын тикшерү	даими	ОТ инженеры Шәйдуллин И.Э.
3	Йогышсызландыру сыйфатын һәм үтәләшен, индивидуаль яклау чараларын куллануны, шәхси гигиена кагыйдәләрен үтәүне тикшерү	даими	ОТ инженеры Шәйдуллин И.Э.

Авария хэлен бетерү планы

Суүткэргеч челтэрлэрнең торышын контрольдә тоту һәм зарарлануларны булдырмау максатында, бүленеш челтэрен планлы-кисәтү буенча тикшерү һәм ремонтлау уздырыла.

Су сыйфатына зыян килгән яисә уңай пробалар булган очракта, халыкны су белән тээмин итүдән читләштерергә һәм авария хэлендәге ремонтларга, шулай ук Россия кулланучылар күзэтчелегенең Татарстан Республикасы (Татарстан) буенча идарәсенең Буа районындагы һәм Буа шәһәрәндәге территориаль бүлеге халыкка мәжбүри мәгълүмат бирергә тиеш. Аварияне бетергәннән соң, челтэр участогы «Татарстан Республикасында (Татарстан) гигиена һәм эпидемиология үзәге» федераль дүүләт сәламәтлек саклау учреждениесенең Буа районы һәм Буа шәһәре вәкиле катнашында хлор известе эретмәсе белән йогышсызландырыла.

24 сәгатътән артык вакытка сүндергәндә, чиста эчәргә яраклы су яки шешәлэргә тутырылган су китерү оештырыла.