



**ПРИКАЗ**  
19.10.2017

Казан шәһәре

**БОЕРЫК**  
1264-п

**Татарстан Республикасы Буа муниципаль районының Каенлык торак пунктында урнашкан «Кыят ТКХ КЖП» ААЖ хужалык-эчә торган су чыганагы – 21 нче су алу скважинасының санитар саклык зонасын оештыру проектын раслау турында**

Россия Федерациясе Су кодексы, «Халыкның санитар-эпидемиологик иминлеге турында» 1999 елның 30 мартындагы 52-ФЗ номерлы Федераль закон, «Су белән тәэмин итү чыганакларының һәм эчә торган су үткәргечләренә санитар саклык зоналары. СанПиН 2.1.4.1110-02» санитария кагыйдәләре һәм нормалары, «Жир асты суларын пычранудан саклауга карата гигиена таләпләре. СП 2.1.5.1059-01» санитария кагыйдәләре, Татарстан Республикасы Министрлар Кабинетының «Татарстан Республикасы Экология һәм табигать ресурслары министрлыгы мәсьәләләре» 2005 елның 6 июлендәге 325 номерлы карары, Татарстан Республикасы Министрлар Кабинетының «Татарстан Республикасы территориясендә эчә торган су һәм хужалык-көнкүрештә су белән тәэмин итү өчен кулланыла торган су объектларының санитар саклык зоналары проектларын раслау тәртибе турында» 2012 елның 29 февралендәге 177 номерлы карары нигезендә һәм Кулланучылар хокукларын яклау һәм кешенә уңай тормышы өлкәсендә күзәтчелек буенча федераль хезмәтнең Татарстан Республикасы (Татарстан) буенча идарәсенә Буа, Тәтеш районнарындагы территорияль бүлегенә проектның дәүләт санитар-эпидемиология кагыйдәләренә һәм нормативларына туры килүе турында 2017 елның 11 маендагы №16.02.31.000.Т.000015.05.17 санитар-эпидемиологик бәяләмәсен исәпкә алып, шулай ук «Кыят ТКХ КЖП» ААЖ тарафыннан тәкъдим ителгән Татарстан Республикасы Буа муниципаль районының Каенлык торак пунктында урнашкан хужалык-эчә торган су белән тәэмин итү чыганагы – 21 нче су алу скважинасының санитар саклык зонасын оештыру проекты нигезендә,

**БОЕРЫК БИРӘМ:**

1. Татарстан Республикасы Буа муниципаль районының Каенлык торак пунктында урнашкан «Кыят ТКХ КЖП» ААЖ хужалык-эчә торган су чыганагы – 21 нче су алу скважинасының санитар саклык зонасын оештыру проектын (алга таба – Проект) расларга.

2. 1 нче кушымта нигезендә Татарстан Республикасы Буа муниципаль районында «Кыят ТКХ КЖП» ААЖ 21 нче су алу скважинасының санитар саклык зонасы чикләрен билгеләргә.

3. 2 нче кушымта нигезендә Татарстан Республикасы Буа муниципаль районында Каенлык торак пунктында «Кыят ТКХ КЖП» ААЖ 21 нче су алу скважинасының санитар саклык зонасы чикләрендә территорияләрдән хужалык өчен файдалану режимын билгеләргә.

4. Проект күчermәсен Татарстан Республикасы Буа муниципаль районы Башкарма комитетына жиbәерergә.

5. Татарстан Республикасы Буа муниципаль районы Башкарма комитеты житәкчесенә түбәндәгеләр буенча чаралар уздыруны тәкъдим итәргә:

су алу корылмаларының санитар саклык зонасы чикләре, Татарстан Республикасы Буа муниципаль районының Каенлык торак пунктында «Кыят ТКХ КЖП» ААЖ 21 нче су алу скважинасының санитар саклык зонасы чикләрендә территориядән хужалык итү кагыйдәләре һәм режимы турында халыкка хәбәр итүне оештыру турында;

территорияләр үсешенә территорияль комплекс схемаларын, функциональ зоналарга бүлү схемаларын, жир корылышы схемаларын, районнарны планлаштыру проектларын һәм генераль планнарны эшләгәндә Проектны исәпкә алуны оештыру турында.

Министр

Ф.С. Гаbделганиев

Татарстан Республикасы Экология һәм  
табигать ресурслары министрлыгының  
19.10.2017 № 1264-п боерыгына 1 нче  
кушымта

**Татарстан Республикасы Буа муниципаль районының Каенлык торак пунктында  
урнашкан «Кыят ТКХ КЖП» ААЖ хужалык-эчә торган су чыганагы – 21 нче су алу  
скважинасының санитар саклык зонасы чикләре**

«Кыят ТКХ КЖП» ААЖ 21 нче су алу скважинасы Татарстан Республикасы Буа муниципаль районының Каенлы торак пунктының көньяк-көнчыгыш читендә, Инеш елгасының сул яр сөзәклегендә урнашкан.

Су алу скважинасының географик координаталары: 55°04'24,2" төньяк киңлек, 48°22'11" көнчыгыш озынлык.

Санитар саклык зоналары өч пояс составына оештырыла: беренче пояс (катгый режимлы) су алу корылмасы урнашкан территорияне, барлык суүткәргеч корылмаларының һәм су үткәрү каналы майданчыкларын үз эченә ала. Икенче һәм өченче пояслар (чикләүләр пояслары) су белән тәмин итү чыганагы пычрануын кисәтү өчен билгеләнгән территорияне үз эченә ала.

#### Санитар саклык зонасының I поясы.

Нәтижәле су кертү комплексының яхшы яклануын исәпкә алып, «Кыят ТКХ КЖП» ААЖ 21 нче су алу скважинасының санитар саклык зонасының беренче поясы чиге гамәлдәге койма чикләрендә, скважина авызыннан 15 м радиус белән билгеләнә.

#### Санитар саклык зонасының II поясы

Татарстан Республикасы Буа муниципаль районының Каенлык торак пунктында «Кыят ТКХ КЖП» ААЖ 21 нче су алу скважинасының санитар саклык зонасының II поясы чиге скважина авызыннан 30 м радиус белән билгеләнә.

#### Санитар саклык зонасының III поясы

«Кыят ТКХ КЖП» ААЖ 21 нче су алу скважинасының III пояс радиусы скважина авызыннан 630 м тәшкил итә.

**Татарстан Республикасы Буа муниципаль районының Каенлык торак пунктында  
урнашкан «Кыят ТКХ КЖП» ААЖ хужалык-эчә торган су чыганагы – 21 нче су алу  
скважинасының санитар саклык зонасы чикләрендә территорияләрдән хужалык өчен  
файдалану режимы**

**1. Санитар саклык зоналарының беренче поясы**

1.1. Санитар саклык зонасындагы беренче пояс территориясе өслек агымын аннан читкә агызып жибәрү өчен планлаштырылган, яшелләнделерелгән, коймалап алынган һәм сак белән тәэмин ителгән булырга тиеш. Корылмаларга бара торган юллар каты өслекле булырга тиеш.

1.2. Санитар саклык зонасындагы беренче пояс территориясендә түбәндәгеләр рөхсәт ителми: биек кәүсәле агачлар утырту, төзелешнең су үктәрү корылмаларын эксплуатацияләү, үзгәртеп кору һәм киңәйтүгә турыдан-туры кагылышы булмаган барлык төрләр, шул исәптән төрле билгеләнештәге торбаүткәргечләр салу, торак һәм хужалык-көнкүреш биналары урнаштыру, кешеләрне яшәтү, агулы химикатлар һәм ашламалар куллану.

1.3. Санитар саклык зонасының беренче поясы территориясендәге биналар ташландык суларны көнкүреш яки эшчәнлек канализациясенең иң якын системасына яки санитар саклык зонасындагы беренче поястан читтә икенче пояс территориясендәге санитар режимны исәпкә алып урнаштырылган жирле чистарту корылмалары станцияләренә агыза торган канализация белән жиһазландырылырга тиеш.

Искәрмәле очракларда, канализация булмаса, санитар саклык зонасының беренче поясы территориясе пычрануга юл куймый торган, нәжесләрне һәм көнкүреш калдыкларын кабул итү өчен су үткәрми торган корылмалар төзелергә тиеш.

1.4. Санитар саклык зонасының беренче поясында урнашкан су үткәрү корылмалары скважина очлыклары һәм скважина авызлары, резервуарларның люклары һәм агызу торбалары һәм насосларга су тутыру жайланмалары пычрану мөмкинлеген калдырмауны исәпкә алып жиһазландырылырга тиеш.

1.5. Су алу корылмаларының барысы да су алу корылмасын проектлаганда һәм санитар саклык зонасы чикләрен нигезлэгәндә каралган проект житештерүчәнлегендәге су алу корылмасын эксплуатациялэгәндә фактик дебитның туры килүенә системалы тикшерү уздыру аппаратурасы белән жиһазландырылырга тиеш.

## 2. Икенче һәм өченче пояслар буенча чаралар

2.1. Сулы горизонтларны пычрату ихтималлыгы өлешендә куркыныч тудыра торган барлык искергән, эшләми торган, житешсезлекләре булган яки дөрес эксплуатацияләнгәнми торган скважиналарны ачыклау, цементлау яки торгызу.

2.2. Яңа скважиналарны бораулау һәм яңа төзелешнең туфрак катламын бозуга бәйле эшләре дәүләт санитар-эпидемиология күзәтчелеге үзәге белән мәжбүри килештереп гамәлгә ашырыла.

2.3. Яраксызланган суларны жир асты су горизонтларына агызуны, каты калдыкларны жир астында урнаштыруны һәм жир асты байлыклары белән эшләр башкаруны тыю.

2.4. Ягулык-майлау материаллары, агулы химикатлар һәм минераллы ашламалар складлары, сәнәгый агынтыларны туплау, шлам саклау жайланмаларын һәм жир асты суларын химик пычрату куркынычы белән аңлатыла торган башка объектларны урнаштыруны тыю.

Мондый объектларны санитар саклык зоналарының өченче поясы чикләрендә урнаштыру бары тик якланган жир асты суларыннан файдаланганда гына, сулы горизонты саклау буенча махсус чаралар үтәү шарты белән, геологик контрольлек органнары бәяләмәсен исәпкә алып бирелгән дәүләт санитар-эпидемиология күзәтчелеге үзәгенең санитар-эпидемиология бәяләмәсе булган очракта гына рөхсәт ителә.

2.5. Файдаланыла торган сулы горизонтка турыдан-туры гидрологик бәйләнеше булган жир өсте суларын санитар саклаганда жир өсте суларын саклауга карата гигиена таләпләре нигезендә кирәкле чараларны үз вакытында башкару.

Татарстан Республикасы Буа районының Каенлык торак пункттыңда  
21 нче су алу скважинасының санитар саклау зоналарын  
оештыру проекты

Казан шәһәре, 2017 ел.

## ЭЧТӨЛӨК:

ЭЧТӨЛӨК:	2
КЕРЕШ	3
1. СУ БЕЛӨН ТЭЭМИН ИТУ ЧЫГАНАГЫНЫҢ САНИТАР ТОРЫШЫНА СЫЙФАТЛАМА	5
2. СУ СЫЙФАТЫНА АНАЛИЗ	7
3. РАЙОННЫҢ КЫСКАЧА ГЕОЛОГИК-ГИДРОГЕОЛОГИК СЫЙАТЛАМАСЫ	8
4. СУ АЛУ ЖАЙЛАНМАСЫНЫҢ САНИТАР САКЛЫК ЗОНАСЫ ПОЯСЫ ЧИКЛӨРЕН НИГЕЗЛӨУ	11
5. САНИТАР САКЛЫК ЗОНАЛАРЫНЫҢ САНИТАР ТОРЫШЫН БЭЯЛӨУ	15
6. САНИТАР САКЛЫК ЗОНАСЫ ТЕРРИТОРИЯСЕНДӨ САКЛАУ ЧАРАЛАРЫН ҮТКӨРҮ БУЕНЧА ТӘКЪДИМНӨР	17
ЙОМГАК	22
КУШЫМТАЛАР	23
1 НЧЕ КУШЫМТА. САНИТАР САКЛЫК ЗОНАСЫНЫҢ БЕРЕНЧЕ ПОЯСЫН УРНАШТЫРУ СХЕМАСЫ	24
2 НЧЕ КУШЫМТА. САНИТАР САКЛЫК ЗОНАСЫНЫҢ ИКЕНЧЕ ҺӘМ ӨЧЕНЧЕ ПОЯСЫН УРНАШТЫРУ СХЕМАСЫ	25
3 НЧЕ КУШЫМТА. СКВАЖИНА ПАСПОРТЫ	26
4 НЧЕ КУШЫМТА. ГИДРОГЕОЛОГИК БЭЯЛӨМӨ	33
5 НЧЕ КУШЫМТА. ЖИТЕШТЕРУ КОНТРОЛЕ ПРОГРАММАСЫ	54
6 НЧЫ КУШЫМТА. 2014-2016 ЕЛЛАРГА СУНЫ ТИКШЕРУ БЕРКЕТМӨЛӨРЕ	59
7 НЧЕ КУШЫМТА. ЧЫГАРУ ӨЧЕН ЛИЦЕНЗИЯ	73
8 НЧЕ КУШЫМТА. АРЕНДА КИЛЕШУЕ	82
9 НЧЫ КУШЫМТА. ТАБИГАТЬНЕ САКЛАУ ЧАРАЛАРЫ ПЛАНЫ	87
10 НЧЫ КУШЫМТА. СУ КУЛЛАУ БАЛАНСЫ	95

## Кереш

Татарстан Республикасы Буа районының Каенлык т.п. хужалык-эчэр су белән тээмин итү өчен 21 нче су алу скважинасының (кадастр номеры 218921001) санитар саклык зоналары проекты СанПин 2.1.4.1110-02 «Су белән тээмин итү чыганакларының һәм эчэргә яраклы су чыганакларының санитар саклау зоналары» (РФ Баш дәүләт санитар табибының 2002 елның 14 мартындагы 10 номерлы карары белән расланган)» таләпләре нигезендә төзелде.

Жир астынан су алу жайланмаларының санитар саклык зоналарын оештыру — хужалык-эчэргә яраклы су белән тээмин итү өчен файдаланыла торган жир асты суларын пычратудан саклау буенча төп чараларның берсе...

Санитар саклык зонасында режим булдыру һәм тээмин итүнең төп максаты булып су белән тээмин итү чыганакларын һәм суүткәргеч корылмаларын, шулай ук алар урнашкан территорияләрне санитар саклау тора.

Санитар саклык зоналары өч пояс составында оештырыла: беренче пояс (катгый режимлы) су алу жайланмалары, барлык су үткәру корылмалары урнашкан территорияне үз эченә ала. Аның максаты – су алу урынын һәм су алу корылмаларын очраклы яки аңлы рәвештә пычратудан һәм зарарланудан саклау. Икенче һәм өченче пояслар (чикләүләр пояслары) су белән тээмин итү чыганагы пычрануын кисәтү өчен билгеләнгән территорияне үз эченә ала.

Өч поясның һәркайсында, шулай ук санитар-саклык полосасы чикләрендә дә, билгеләнеше буенча туры китереп, махсус режим билгеләнә һәм суның сыйфаты начараюны кисәтүгә юнәлдерелгән чаралар комплексы билгеләнә.

Проектны төзү нигезенә шулай ук түбәндәгеләр алынган:

1. ТР Буа районының Каенлык т.п. гидрогеологик бәяләмәсе.
2. ТР Буа районы Каенлык т.п. суны эзләү-эксплуатация скважинасы паспорты.
3. Органолептик, химик күрсәткечләр һәм бактериологик күрсәткечләр буенча анализларның берләшмәләре.
4. «Хужалык-эчэргә яраклы су белән тээмин итүнең жир асты чыганакларының санитар саклык зоналарының 2 нче һәм 3 нче поясы чикләрен билгеләү өчен гидрогеологик исәпләмәләр буенча киңәшләр» (Мәскәү, «ВОДГЕО» фәнни-тикшеренү институты, 1983).

«Татарстан Республикасы Буа районы Каенлык торак пунктының 21 нче су алу скважинасының санитар саклык зоналарын оештыру» проектының максаты булып су белән тээмин итү чыганакларын һәм суүткәргеч корылмаларны, шулай ук алар урнашкан территорияләрне санитар саклау һәм су алу буенча чикләүләрне оештыру тора.



## 1. Су белән тәэмин итү чыганагының санитар торышына сыйфатлама

Каенлык т.п. су белән тәэмин итү 21 нче санлы бер скважинадан торган су алу жайланмасы ярдәмендә башкарыла. Файдаланыла торган жир асты суларының фаразланган ресурсларын разведкалау дәрәжәсе 30-60% тәшкил итә. Жир асты суларының фаразланган ресурслары – тәүлегенә 5 млн.м<sup>3</sup>. (Жир асты сулары запасларының һәм фаразланган ресурсларның разведка картасы).

Скважина ТР Буа районының Каенлык авылының көньяк-көнчыгыш читендә, инеш елгасының уң як кушылдыгы булган инешнең сул як ярында урнашкан. Хужалык-эчәргә яраклы су белән тәэмин итү өчен суга ихтыяж тәүлегенә 74.9 м<sup>3</sup> (елына 27338,5 м<sup>3</sup>) тәшкил итә. Хужалык-эчәр су белән тәэмин итү максатларында жир асты суларын чыгару лицензия нигезендә башкарыла, теркәү көне – 01.12.2009 ел №1284, ТАТ 01294 ВЭ, 2019 елның 1 ноябренә кадәр гамәлдә. Скважинаның географик координатлары: 55°04'24,2" т.к., 48°22'11" к.оз.

Скважина «Ремсельбурвод» ААЖ тарафыннан 1977 елның февралендә борауланган. УРБ ЗАЗ бораулау жайланмасы ярдәмендә бораулау-ротор ысулы белән. Скважиналар авызындагы абсолют тамга – 118 м. Скважинаның гомуми тирәнлегенә жир өслегеннән 135 м. 123-135 м тирәнлектәге интервалда скважинада фильтр колоннасына тампонаж ясалган. Фильтрның эш өлеше 101-113 метр тирәнлектә урнаштырылган. Фильтр төре – тишекле.

Скважина су йөртүчән түбән уржум карбонат-терриген комплексын куллана. Файдаланыла торган жир асты байлыктары кишәрлекләре чикләрендә су алу жайланмасының түбәсе 60 м тирәнлектә урнашкан, табаны — 125 м. 65 м егәрлектәге су сыйдыручы жайланмалар мергельләрне һәм известьташлар катламы белән тәкъдим ителгән. Жир асты сулары тыгыз, офык түбәсе өстендә басым зурлыгы уртача 45 метр тәшкил итә. Статик дәрәжә 56 метрлы тирәнлектә билгеләнә. Статистика дәрәжәсе скважинаның эш режимына ел әйләнәсендә билгеләнгән, тәүлек дәвамында график буенча билгеләнгән. Скважинадан су 25 м<sup>3</sup> су манарасына, алга таба су бүлү торган челтәргә китә. Манара көнчыгыш юнәлештәге скважинадан 9 м ераклыкта урнашкан.

Артезиан суы пычрануга юл куймас өчен, артскважина өстендә йозакка ябыла торган павильон урнаштырылган, ул чит кешеләрнең скважинага керүен, явым-төшемнәр аша скважиналарның очлыгыннан һәм тамагы буенча пычрак керүен һәм елның салкын вакытында чыгарыла торган суның катуын чикли. Павильонның зурлыгы: озынлыгы – 3 м, киңлегенә – 4 м, биеклегенә – 2 м. Павильон диварларының материалы – такта, түбәсе – шифер, эчтәге идәне – бетон. Павильон тирәли бетон күперчек ясалган. Павильон эчке һәм тышкы яктан яктыртыла. Кышкы чорда жылытылмый.

Скважина ЭЦВ-6-6,5-105 насосы белән жиһазландырылган. Насос 135 метр тирәнлектә урнаштырылган. Су пробаларын сайлап алу өчен су манарасында кран куелган. Скважина авызы герметик рәвештә ябылган. Ныгытма торбаларның скважина авызы өслегеннән чыгып торган өлеше 40 см тәшкит итә. Манарага су биргәндә суны исәпкә ала торган СВМТ-50Д маркалы исәпләгеч куелган. Су алу буенча белешмәләр билгеләнгән формадагы журналга кертелә. Скважина авызы суның динамик дәрәжәсен үлчәү өчен үлчәм алучы трубкалар белән жиһазландырылган, әлеге мәгълүматлар журналга кертелә.

Скважинаның урнашу мәйданчыгы тигез, мәйданда табигый үләннәр үсә. Капкадан скважинага таба 1,0 м киңлектәге бетон юл алып бара. Санитар саклык зонасының беренче поясы коймалап алынмаган.

СанПиН 2.1.4.1110-02 «Хужалык-эчәр өчен билгеләнгән су белән тәмин итү чыганакларының һәм суүткәргечләрнең санитар саклык зоналары»ның 3.2 пункты таләпләре нигезендә файдаланыла торган су алу корылмасының беренче һәм икенче поясы зонасында суны пычрату чыганаклары юк.

## 2. Су сыйфатына анализ

«Халыкның санитарэпидемиологик иминлеге турында»гы федераль закон нигезендә, эчә торган суның сыйфатына дәүләт санитар-эпидемиологик күзәтчелек һәм житештерү контроле гамәлгә ашырыла.. Жир асты суларының сыйфатына контроль «Татарстан Республикасында (Татарстан) гигиена һәм эпидемиология үзәге» федераль бюджет сәламәтлек саклау учреждениесенә Буа, Чүпрәле, Апас районндагы филиалының аккредитацияләнгән сынау үзәге тарафыннан башкарыла.

Жир асты чыганакларынан су сыйфатына житештерү контроле су сыйфатына производство лабораториясе тикшерүен үткәргү план-графикы нигезендә алып барыла. Эчәргә яраклы суның сыйфатына производство контроле программасы нигезендә, елга бер тапкыр су сыйфатының микробиологик, органолептик һәм химик күрсәткечләре буенча тикшеренүләр үткәрелгә тиеш.

2016 елның декабрдә су жыю скважинасыннан алынган вакытта жир асты сулары күрсәткечләренә химик составын анализлау «Татарстан Республикасында (Татарстан) гигиена һәм эпидемиология үзәге» ФБССУ тарафыннан башкарылды (суга лаборатор тикшеренүләр беркетмәсе №85643, 17.12.2016). Әлеге су алу корылмасының жир асты сулары тикшеренү күрсәткечләре буенча СанПиН 2.1.4.1074-01 «Эчә торган су. Эчә торган су белән үзәкләштерелгән рәвештә тәмин итү суына карата гигиена таләпләре. Сыйфатны тикшерүдә тоту» таләпләренә туры килә.

Химик составы буенча жир асты сулары гомуми катылыгы  $7\pm 1$  мг-экв/л булган гидрокарбонатлы, магний-кальцийлы.

Сульфатлар микъдары –  $114,70\pm 12,62$  мг/л, хлоридлар –  $16,0\pm 1,6$  мг/л, тимер –  $0,1$  мг/л азрак, нитратлар —  $3,57\pm 0,52$  мг/л, нитритлар —  $0,003$  мг/л азрак, аммиак (азот буенча) —  $0,05$  мг/л кимрэк, перманганат белән тугыгуы –  $0,96\pm 0,19$ . Суның органолептик үзлекләре: тоныклыгы –  $0,58$  мг/л кимрэк, төслелеге –  $5^0$  кимрэк, тикшерелгән күрсәткечләр буенча әлеге су алу жайланмасының жир асты сулары, катылык күрсәткечләрәннән тыш, СанПиН 2.1.4.1074-01 «Эчә торган су. Эчә торган су белән үзәкләштерелгән рәвештә тәмин итү суына карата гигиена таләпләре. Сыйфатны тикшерүдә тоту» таләпләренә туры килә.

Әлеге су алу корылмасының жир асты сулары микробиологик күрсәткечләре буенча СанПиН 2.1.4.1074-01 «Эчә торган су. Эчә торган су белән үзәкләштерелгән рәвештә тәмин итү суына карата гигиена таләпләре. Сыйфатны тикшерүдә тоту» таләпләренә туры килә. 2016 елның декабрендә су алу скважинасыннан алынган жир асты суларының микробиологик составын анализлау «Татарстан Республикасында (Татарстан) гигиена һәм эпидемиология үзәге» ФБССУ Буа, Чүпрәле, Апас филиалларында гамәлгә ашырылган (2016 елның 14 апрелендәге 04345 номерлы суны лабораториядә тикшеренүләр беркетмәсе).

Микробиологик тикшеренү вакытында гомуми колиформ бактерияләре һәм термотолерант колиморф бактерияләре табылмаган. Гомуми микроблар саны (37) 1 мл өчен 1 КОЕ тәшкил итә. Тикшерелгән микробиологик күрсәткечләр буенча су пробалары СанПиН 2.1.4.1074-01 таләпләренә каршы килми.

### 3. Районга кыскача геологик-гидрогеологик сыйфатлама

21 нче су алу скважинасы инеш елгасының уң як кушылдыгы булган үзәннең сул як ярында, Каенлык авылының көньяк-көнчыгыш ягында урнашкан.

Төче жир асты сулары белән бәйле геологик кисемнең өске өлеше Пермь һәм Юрск системаларының чирек берәмлекләр белән ябылган катламнары белән тәкъдим ителгән.

Карала торган кисүнең карала торган өлеше нигезендә, известь, доломитлар, мергельләр һәм гипслар тәкъдим иткән 60 м кадәр егәрлекле югары Казан утырмалары ята. Аларның түбәсе минус 7 абсолют билгесенә кагыла.

9-56 м егәрлекле түбән уржум катламнары балчык, комлык, известьташ һәм доломитларның катламнары белән тәкъдим ителгән. Аларның түбәсе 50 метрлы абсолют билгесендә тарала.

50-89 м егәрлекле югары аржум катламнары балчык, мергель, известьташ һәм доломитлардан гыйбарәт. Аларның түбәсе 82-92 абсолют билгеләренә кагыла.

Юрск системасы катламнары Пермь токымнары белән үрелгән һәм 26 м кадәр балчык булган урта һәм югары бүлекләр белән тәкъдим ителгән.

Дүртенче катламнарға Зөя елгасы һәм аның кушылдыклары асылмалы террасалары керә, шулай ук су бүлү һәм сөзәклекләрдә тоташ чехол хасил була.

Аллювиаль катламнар төрле күкертле комнар, төрле дәрәжә балчык комнары белән тәкъдим ителгән. Утырмаларның куәте 20 м житә.

Элювиаль һәм элювиаль-делювиаль катламнар 13 м кадәр егәрлекле балчык, балчык, комлы балчыклар белән тәкъдим ителгән.

Гидрогеологик кисемнең өске өлешендә түбәндәге гидростратиграфик бүлекчәләр аерылып чыга:

- су йөртүчән локаль дүртенчел аллювиаль комплексы;
- локаль-аз сулы урта-югары юрск терриген комплексы;
- локаль-аз сулы югары уржум карбонатлы-терриген комплексы;
- су йөртүчән түбән уржум карбонат-терриген комплексы;
- су йөртүчән югары Казан карбонат-терриген комплексы.

Каенлык т. п. тирәсендә өслектән беренче булып су алып килә торган дүртенче аллювиаль комплекс урнашкан, аның иң үтә торган токымнары булып, нигездә, кварцлы комнар, 3-17 м егәрлекле вакташ-чуерташ катнашмасы тора. Офыйк сулары грунт сулары төрөнә карый. Туклану атмосфера явым-төшемнәрен инфильтрацияләү хисабына башкарыла, бушату Инеш елгасы үзәнендә бара. Катнаш катион составның гидрокарбонат сулары 0,5-0,8 г/л минерализация белән һәм гомуми катылыгы 7-8 мг-экв/л. Су комплексы аэрация зонасында туфраклы балчык катламнары белән өске пычратудан аз якланган.

Түбәндәрәк локаль-көчсез югары уржум карбонатно-терриген комплексы урнашкан. Комплекстың иң күп таралган токымнары – мергель һәм известьташ катламнары. Комплекс көндәзгә өслеккә чыгу участокларында атмосфера явым-төшемнәрен инфильтрацияләү һәм югары торучы өслекләрдән су агып төшү хисабына туклану ала. Жир асты суларын бушату аз үтүчән токым аша түбән булган су горизонтларына, шулай ук елгалар, инешләр үзәненә агып китү юлы белән башкарыла. Жирле елга һәм чокыр-балка челтәре комплексының үзгәрүе сәбәпле, ул тигез булмаган су белән тәэмин итүчәнлеккә ия.

Карала торган территориядә урнашкан түбән Уржум карбонат-терриген су комплексы хужалык-эчәр су белән тәэмин итүнең төп чыганагы булып тора. Су сыйдырышлы токымнар булып известьташлар һәм мергельләр тора. Су йөртү комплексын тукландыру югарырак катламнардан жир асты суларын күчерү, шулай ук түбән катламнардан тукландыру юлы белән башкарыла.

Сулар этемле. Жир асты суларының дәрәжәсе 60 метр тирәнлектә билгеләнә, бу исә 103 метрлы абсолют билгегә туры килә. Химик состав буенча сулар 0,26-0,4 г/л минеральләштерелгән гидрокарбонат магний-натрийлы сулар, гомуми катылыгы 4,5-8 мг-экв/л. Су тирәнлегенә карап катылана бара, гомуми катылыгы 9-14, 5 мг-экв/л. Комплекс юрск һәм югары уржум катламнарында дүртенчел туфраклы балчык һәм балчык катламнары белән капланган.

Су йөртүчән югары Казан карбонат-терриген комплексы һәркайда таралыш алган. Су сыйдырышлы токимнар – ярыклы известьташлар һәм доломитлар. Скважиналарның чагыштырма дебитлары 0,003 тән 1,2 л кадәр. Сулар этемле. Жир асты суларының дәрәжәсе 62-65 метрлы абсолют тамгаларда билгеләнә. Жир асты сулары агымы Зөя елгасына юнәлтелгән, шунда коялар. Химик состав буенча сулар сульфатлы, хлорид-сульфатлы, минераллыгы 4 г/л кадәр һәм гомуми катылыгы 35 мг-экв/л кадәр.

Файдалануга тапшырыла торган жир асты кишәрлегендә бер эксплуатация скважинасыннан торган су алу жайланмасы урнашкан. Аны гамәлгә кертү елы — 1977 ел. Скважина авызында абсолют билге – 118 м. Скважина Түбән уржум карбонат-терриген су чыганагын файдаланыла. Скважинаның төп сыйфатламалары 1 нче таблицادا китерелгән.

1 нче таблица

Каенлык т. п. 21 нче эксплуатация скважинасының төп характеристикалары

Скважина-ның номеры	Географик координаталары	Тамак-ның абс. тамгасы, м	Тирән-леге, м	Ара-лык	Геол. индексы	Стат. дәрәжәсе, м.	Де-бит, л/с	Түбә-нәюе, м	ЭКСП. Су алу, л/с
82	55° 55'45,6" т.к. 48° 23'40,2" к.оз.	95	63	53-62	Доломит, Р <sub>2</sub> и <sub>1</sub>	27	2,0	10,0	0,13

#### 4. Су алу жайланмасының санитар саклык зонасы пояслары чикләрен нигезләү

СанПин 2.1.4.110-02 таләпләренә туры китереп, хужалык-эчәр су белән тәмин итү өчен кулланыла торган су алу жайланмасы өч пояс составында санитар саклык зоналары белән тәмин ителергә тиеш.

СанПиН 2.1.4.1110-02 (2.2.1.1 пункты) таләпләренә туры китереп, беренче пояс су алу скважинасыннан 30 м ераклыкта – саклана торган жир асты суларын кулланганда билгеләнә.

Икенче пояс әлеге климат шартлары өчен кабул ителә торган су алу өчен патоген организмнар хәрәкәтенә исәпләмә вакыты белән билгеләнә,  $T=200$  тәүлек.

Санитар саклык зонасының өченче поясы пычранган суның пояс чикләреннән су алу жайланмасына кадәр хәрәкәт итү вакыты су алу жайланмасыннан файдалануның проект чорыннан артыграк булу шартына карап исәпләп чыгарыла ( $T=25$  ел яки 10 000 тәүлек).

Санитар саклык зонасының беренче поясы чикләрен билгеләгәндә, жир асты байлыктары кишәрлегендә түбән уржум карбонат-терриген комплексының нәтижәле офыгының егәрлеге 60 м калыңлыктагы югары уржум, түбән уржум катламнарының ябык булуын игътибарга алырга кирәк. 56 м куәтле аэрация зонасы уртача дүртенчел туфраклы балчыктар, ком, югары уржум һәм түбән уржум балчыктары белән урнашкан. Аэрация зонасында балчыкты катламнарның суммар егәрлеге 30 м тәшкил итә.

СанПиН 2.1.4.1110-02 таләпләре нигезендә, якланган жир асты суларыннан файдаланганда су белән тәмин итү чыганагында санитар саклык зонасының беренче пояс чикләре скважина авызыннан 30 м ераклыкта куелырга тиеш.

СанПиН 2.1.4.1110-02 кагыйдәләренә 2.2.1.1 пункты нигезендә, туфракны һәм жир асты суларын пычрату мөмкинлеге тудырмый торган якланган жир асты суларын эксплуатацияләүче су алу жайланмалары өчен санитар саклык зонасының беренче поясын, Роспотребнадзор органнары белән килештереп, гидрогеологик нигезләү шарты белән, кыскарту рөхсәт ителә. Бу нигездә әлеге су алу жайланмасы өчен санитар саклык зонасының беренче поясы күләмен киметү һәм аның чикләрен 15 м радиуста билгеләргә киңәш ителә (1 нче кушымта).

Санитар саклык зонасының икенче һәм өченче поясы чикләрен билгеләү өчен «Хужалык-эчәр су белән тәмин итүнең жир асты чыганактарында санитар саклык зоналарының 2 нче һәм 3 нче пояслары чикләрен билгеләү өчен гидрогеологик исәпләмәләр буенча киңәшләр»нең (М., ВНИИ ВОДГЕО, 1983, 102 бит) исәп-хисап формулаларын файдаланабыз.

Санитар саклык зонасының икенче поясы чиге гидродинамик исәп-хисаплар белән, өслектән пычранудан саклану дәрәжәсен исәпкә алып билгеләнә.

Су жыю скважинасы елгадан шактый еракта урнашканга күрә, ә елга продуктив горизонт белән турыдан-туры гидравлик бәйләнештә булмаганга күрә, продуктив сулы горизонтның микроб пычрануы бары тик жир асты сулары өсте тигезлегенә аэрация зонасы аша, ә аннары, су белән туенган токымнарның катлам катламы аша, продуктив сулык горизонтына таба вертикаль аска таба юнәлгән фильтрлау юлы белән генә барлыкка килергә мөмкин.

## 5. Санитар саклык зоналарының санитар торышын бәяләү

Жир асты байлыкларының эксплуатацияләнә торган участогы ТР Буа районының Каенлык авылының көньяк-көнчыгыш читендә, Зоя елгасының уң як кушылдыгы булган инеш елгасының сул як ярында урнашкан.

Көнчыгыш юнәлештә су манарасы 9 метр ераклыкта. Авыл грунт юлы көнбатыш юнәлештә 9 м ераклыкта урнашкан.

Якындагы су алу скважинасы көньяк-көнчыгыш юнәлештә 357 км ераклыкта урнашкан. Скважина югары Казан терригиен-карбонат комплексын куллана. Скважина «Яшар» күмәк хужалыгына карый.

Скважинага якын урнашкан бина (шәхси ярдәмче хужалык алып бару өчен) төньяк юнәлештә 66 метр ераклыкта урнашкан. Көнъяк юнәлештә 97 м ераклыкта ферма урнашкан.

### Санитар саклык зонасының беренче поясы

Скважина авызы өстендә жир өсте павильоны урнаштырылган. Павильонның зурлыгы: озынлыгы – 3 м, киңлеге – 4 м, биеклеге – 2 м. Павильон диварларының материалы такта, түбәсе – шифер, эчтәге идәне – бетон. Павильон тирәли бетон күперчек ясалган. Павильон эчке һәм тышкы яктан яктыртыла. Кышкы чорда жылытылмый.

Скважина ЭЦВ-6-6,5-105 насосы белән жиһазландырылган. Насос 135 метр тирәнлектә урнаштырылган. Су пробаларын сайлап алу өчен су манарасында кран куелган. Скважина авызы герметик рәвештә ябылган. Ныгытма торбаларның скважина авызы өслегеннән чыгып торган өлеше 40 см тәшкит итә. Манарага су биргәндә суны исәпкә ала торган СВТ-50Д маркалы исәпләгеч куелган. Су алу буенча белешмәләр билгеләнгән формадагы журналга кертелә. Скважина авызы суның динамик дәрәжәсен үлчәү өчен үлчәм алучы трубкалар белән жиһазландырылган, әлеге мәгълүматлар журналга кертелә.

Скважинаның урнашу майданчыгы тигез, майданда табигый үләннәр үсә. Капкадан скважинага таба 1,0 м киңлектәге бетон юл алып бара. Санитар саклык зонасының беренче поясы коймалап алынмаган. Санитар саклык зонасының беренче поясы майданында якын арада яңа биналар, корылмалар һәм жайланмалар төзү һәм урнаштыру планлаштырылмый.

Бүлөп бирелгән территориянең су алу скважинасы төзелеше өчен чикләнгән булуы сәбәпле, санитар саклык зонасының беренче поясын 30 м радиуста тәмин итү мөмкин түгел. Нәтижәле су горизонтының яхшы саклануын, су алу жайланмасын эксплуатацияләү барышында санитар хәлнең

иминлеген исәпкә алып, беренче санитар саклык зонасы поясын кыскартырга һәм аны 15 радиус белән чикләп алырга киңәш ителә.

### Санитар саклык зонасының икенче поясы

Башкарылган гидрогеологик нигезләү буенча, санитар саклык зонасының икенче поясы 30 м тигез.

Санитар саклык зонасының икенче поясы чикләрендә жир асты суларын микроблар белән пычрату куркынычы тудыручы объектлар (чокырлы шәхси секторның канализацияләnmәгән торак йортлары, зиратлар, үлэт базлары, ассенизация басулары, фильтрация кырлары, тирес саклау урыннары, силос траншеялары, терлекчелек һәм кошчылык предприятиеләре, эшләми торган скважиналар) юк.

### Санитар саклык зонасының өченче поясы

Гидрогеологик исәпләмә нигезендә, санитар саклык зонасының өченче поясын 630 метрлы радиуста тотып алырга киңәш ителә.

Өченче пояс планында (2 нче кушымта) санитар саклык зонасының өченче поясы чикләренә түбәндәгеләр элэгә: шәхси ярдәмче хужалык өчен жирләр, ферма, скважина.

Әлеге су алу жайланмасының өченче поясы чикләрендә жир асты суларының химик пычрану куркынычына бәйле объектлар (ягулык-майлау материаллары складлары, агулы химикатлар һәм минераллы ашламалар, сәнәгый агынтылар, шлам саклау урыннары һ.б.) юк.

## 6. Санитар саклык зонасы территориясендә саклык чараларын үткөрү буенча тәкъдимнәр

СанПиН 2.1.4.1110-02 нигезендә, билгеләнүенә туры китереп, санитар саклык зонасының һәр поясы өчен су алу жайланмасында суның даими составын саклау һәм аны пычрату мөмкинлеген кисәтү юлы белән чаралар күздә тотыла.

### Беренче пояс буенча чаралар

Санитар саклык зонасының беренче поясы территориясе койма белән әйләндереп алынган, яшел үсентеләр полосасы белән якланган һәм каравыл сакчысы белән тәмин ителгән булырга тиеш. Биек кәүсәле агачлар утырту рөхсәт ителми. Корылмаларга бара торган юллар каты өслекле булырга тиеш.

Санитар саклык зонасының беренче поясы территориясе өслек агымының аның чикләреннән читтә су бүлү каналларына бүлеп бирелүен



исәпкә алып планлаштырылырга тиеш. Скважина сөзәк урында яки түбәнлектә урнашкан очракта, өске агымны жыю өчен тау каналлары урнаштыруны күздә тотарга кирәк.

Рөхсәт ителми: төзелешнең су үктәрү корылмаларын эксплуатацияләү, үзгәртеп кору һәм киңәйтүгә турыдан-туры кагылышы булмаган барлык төрләрә, шул исәптән төрле билгеләнештәге торбаүткәргечләр салу, торак һәм хужалык-көнкүреш биналары урнаштыру, кешеләрне яшәтү, агулы химикатлар һәм ашламалар куллану.

Төзелеш планлаштырылган очракта, ташландык суларны көнкүреш яки эшчәнлек канализациясенең иң якин системасына яки санитар саклык зонасындагы беренче поястан читтә икенче пояс территориясендәге санитар режимны исәпкә алып урнаштырылган жирле чистарту корылмалары станцияләренә агыза торган канализация белән жиһазландырылырга тиеш. Искәртмәле очракларда, канализация булмаса, санитар саклык зонасының беренче поясы территориясе пычрануга юл куймый торган урыннарда урнашкан, нәжесләрне һәм көнкүреш калдыкларын кабул итү өчен, аларны чыгарганда су үткәрми торган корылмалар төзелергә тиеш.

Санитар саклык зонасының беренче поясында урнашкан су үткәрү корылмалары скважина очлыклары һәм скважина авызлары, резервуарларның люклары һәм агызу торбалары һәм насосларга су тутыру жайланмалары пычрану мөмкинлеген калдырмауны исәпкә алып жиһазландырылырга тиеш.

Су алу корылмаларының барысы да су алу корылмасын проектлаганда һәм санитар саклык зонасы чикләрен нигезләгәндә каралган проект житештерүчәнлегендәге су алу корылмасын эксплуатацияләгәндә фактик дебитның туры килүенә системалы тикшерү уздыру аппаратурасы белән жиһазландырылырга тиеш.

### Икенче һәм өченче пояслар буенча чаралар

Яңа скважиналарны бораулау һәм яңа төзелешнең туфрақ катламын бозуга бәйлә эшләрә дәүләт санитар-эпидемиология күзәтчеләге үзәге белән мәжбүри килештереп гамәлгә ашырыла.

Яраксызланган суларны жир асты су горизонтларына агызуны, каты калдыкларны жир астында урнаштыруны һәм жир асты байлыклары белән эшләр башкаруны тыю.

Ягулык-майлау материаллары, агулы химикатлар һәм минераллы ашламалар складлары, сәнәгый агынтыларны туплау, шлам саклау жайланмаларын һәм жир асты суларын химик пычрату куркынычы белән аңлатыла торган башка объектларны урнаштыруны тыю.

Мондый объектларны санитар саклык зоналарының өченче поясы чикләрендә урнаштыру бары тик якланган жир асты суларыннан файдаланганда гына, сулы горизонты саклау буенча махсус чаралар үтәү шарты белән, геологик контрольлек органнары бәяләмәсен исәпкә алып

бирелгән дәүләт санитар-эпидемиология күзәтчелеге үзәгенә санитар-эпидемиология бәяләмәсе булган очракта гына рәхсәт ителә.

Файдаланыла торган сулы горизонтка турыдан-туры гидрологик бәйләнеше булган жир өсте суларын санитар саклаганда жир өсте суларын саклауга карата гигиена таләпләре нигезендә кирәкле чараларны үз вакытында башкару.

Югарыда күрсәтелгән чаралардан тыш, жир асты су белән тәэмин итү чыганаclarының санитар саклык зоналарындагы икенче пояс чикләрендә түбәндәге өстәмә чаралар үтәлергә тиеш.

а) Рәхсәт ителми:

- зиратлар, үләт базлары, урыннарда санитария шартларын яхшырту кырлары, фильтрлаштыру кырлары, тирес саклау урыннары, силос траншеялары, терлекчелек һәм кошчылык предприятиеләре һәм жир асты суларын микроб белән пычрату куркынычы тудырган башка объектларны урнаштыру;

- ашламалар һәм агулы химикатлар куллану;

- төп кулланудагы урманнарны кисү һәм үзгәртеп кору.

б) Торак пунктлар һәм башка объектлар территорияләрен санитар төзекләндерү чараларын үтәү (канализация белән тәэмин итү, су үткәрми торган ташландык су чокыры ясау, өслек суларын читкә агызуны оештыру һ.б.).

Югарыда санап үтелгән санитар таләпләр нигезендә әлеге проектта санитар саклык зонасының I, II, III пояслары чикләрендә 2 нче таблицада каралган түбәндәге чаралар күздә тотыла.



## БӘЯЛӘМӘ

Житештерүчәнлеге тәүлегенә  $74,9 \text{ м}^3$  яки елына  $27338,5 \text{ м}^3$  булган хужалык-эчә торган ихтыяжларга жир асты суларын чыгару максатында файдаланыла торган бер скважинадан торган су алу жайланмасы өчен.

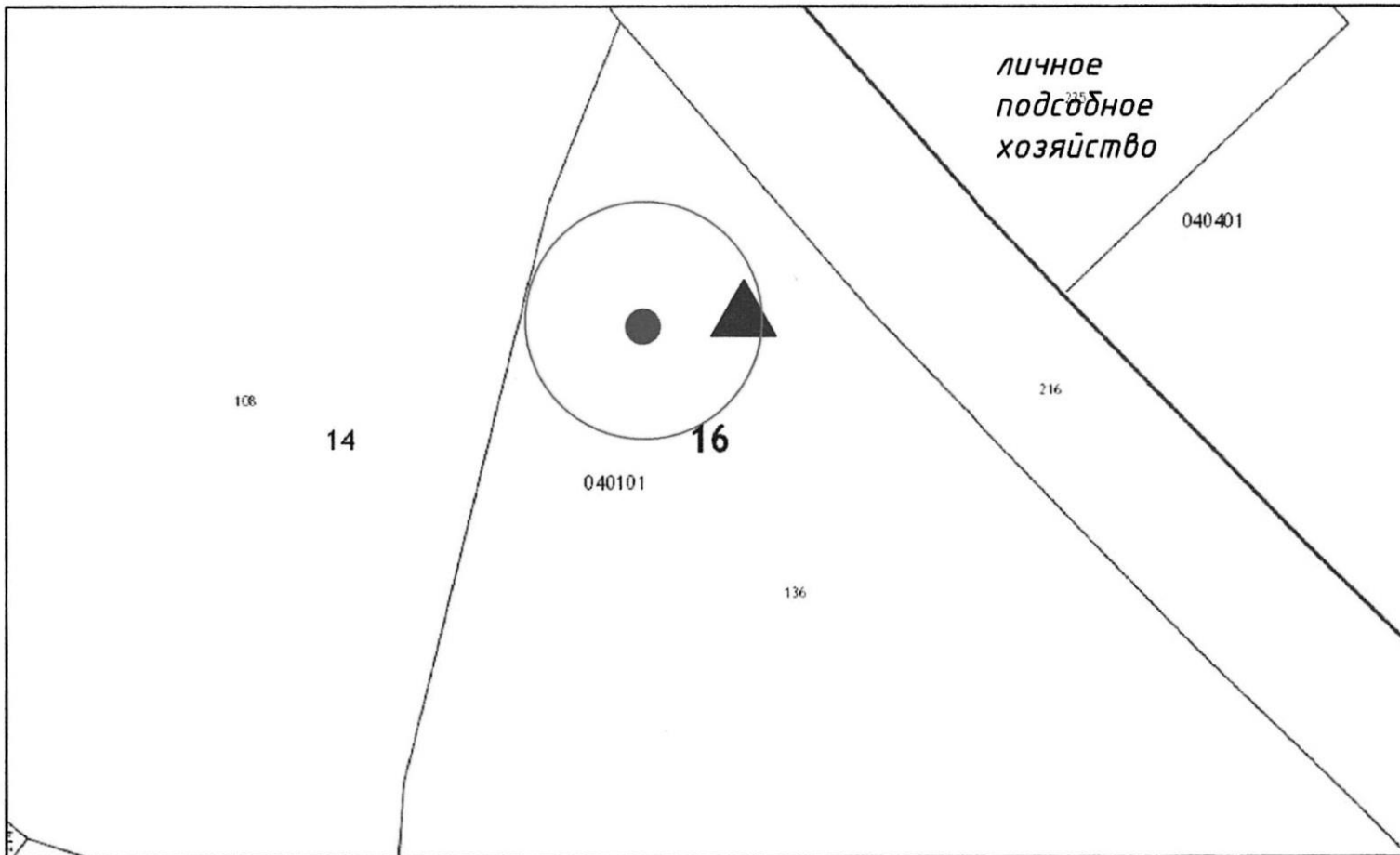
Тәкъдим ителгән исәпләмәләрне, табигый рельефны һәм тәкъдим ителгән чараларны исәпкә алып, түбәндәгечә урнаштырырга тәкъдим итәбез:

Санитар саклык зонасының беренче поясы чиге = 15 м;



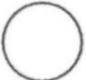
Санитар саклык зонасының икенче поясы чиге = 30 м;

Санитар саклык зонасының өченче поясы чиге = 630 м.

## КУШЫМТАЛАР



*Условные обозначения:*

-  водонапорная башня
-  водозаборная скважина
-  первый пояс ЗСО

Изм.	Лист	Фамилия	Подпись	Дата
Разраб.		Яковлева		
Провер.				
Утв.				

*н.п. Черки-Дюртиле Буинский район РТ*

*Проект организации зон санитарной охраны*

*Скважина №21*

<i>Лит.</i>	<i>Формат</i>	<i>Масштаб</i>
	<i>A4</i>	<i>1:1000</i>
<i>Лист</i>		<i>Листов 1</i>
		<i>ООО "Эколюкс"</i>

«Ремсельбурвод»  
акционерлык жәмгыяте

Ачык

”РАСЛЫЙМ”  
Генераль директор  
«Ремсельбурвод» ААЖ  
М. Миңнемуллин  
\_\_\_\_\_2007 ел.

## ПАСПОРТ

разведка-эксплуатация скважинасы

Баш инженер: \_\_\_\_\_ Р. Ж. Кадыйров

ПГ һәм ПСДО житәкчесе: \_\_\_\_\_ Т. Л. Бурмистрова

Казан-2007

## Разведка-эксплуатация скважины паспорты

1. Урыны: Татарстан Республикасы Буа районы, Черки-Дүртиле авылы
2. Скважина ПМК -123 бораулау бригадасы тарафыннан борауланган һәм Черки-Дүртиле авылы халкын су белән тәэмин итү өчен билгеләнгән
3. Скважина тамагында абсолют билге -80,0 метр
4. Бораулау башлану вакыты -1974
5. Бораулауны тәмамлау - 1974 2 3.0 2.1977
6. Бораулау УРБ-3А3 жайланмасы ярдәмендә әйләнеш-ротор ысулы белән башкарылды





Рис.1 Месторасположение разведочно-эксплуатационной скважины  
Масштаб М:

○ - эксплуатация скважины

## Тәжрибә-фильтрацион сынау

### 1. Техник мәгълүматлар

Кудыру ЭЦВ6-10-80 насосы белән башкарылды

Кудыру озынлыгы 96 сәгать.

Су дәрәжәсен үлчәү үлчәм линейкасы белән башкарылды. Дебит күләме үлчәмле сыешлыкны кулланып, күләмле ысул белән үлчәнде

ДӨҮЛӨТ УНИТАР ПРЕДПРИЯТИЕСЕ  
«Геология һәм жир асты  
байлыкларыннан файдалану буенча  
фәнни-житештерү берләшмәсе  
Татарстан Республикасы»  
("ТР Геоцентр НПО " ДУП)

ТР Буа районының Черки-Дүртиле, Бол.  
Фролово т.п. хужалык-эчә торган су белән  
тәэмин итү өчен жир асты суларын чыгару  
максатында файдалануга тапшырыла торган  
жир асты байлыклары кишәрлекләре буенча  
ГИДРОГЕОЛОГИК БӘЯЛӘМӘ

«  
Т  
Р  
  
Г  
е  
о  
ц  
е  
н

Гидрогеология буенча генераль директор урынбасары  
«ТР Геоцентр НПО» ДУП----- С. И. Поляков

Н  
П  
О  
»

Д  
У  
П

Казан, 2009 ел.

ТР Буа районы Черки-Дүртиле, Бол.Фролово т.п.  
хужалык-эчәр су белән тәэмин итү өчен жир асты  
суларын чыгару максатында файдалануга тапшырыла  
торган жир асты байлыклары кишәрлекләре буенча  
гидрогеологик бәяләмә.

Әлеге бәяләмә, 2004 елның 29 ноябрәндәге 710 номерлы РФ ЭТРМ боерыгы  
нигезендә, Татарстан Республикасы территориясендә «ТР Геоцентр фәнни-  
житештерү берләшмәсе» ДУП тарафыннан гамәлгә ашырыла торган жир асты  
суларының хәзерге торышы турындагы мәгълүматлардан файдаланып төзелде.

Файдалануга тапшырыла торган жир асты байлыклары кишәрлекләре Зөя  
елгасы бассейнында һәм аның кушылдыклары ТР Буа районының Черки-  
Дүртиле, Бол.Фролово торақ пунктларында урнашкан (1нче рәсем).

### Районның кыскача геологик-гидрогеологик характеристикасы

Төче жир асты сулары белән бәйлә геологик кисемнең өске өлеше Пермь  
һәм Юрск системаларының ябык чирек берәмлекләр белән тәкъдим ителгән  
(2нче рәсем).

Карала торган кисемнең өлеше нигезендә известняклар, доломитлар,  
мергельләр һәм гипслар тәкъдим иткән Югары Казан катламнары ята. Аларның  
түбәсе абсолют минус билгесендә урнашкан

9-56 м егәрлекле Түбән Уржум катламнары балчык, комлык, известняк һәм  
доломитларны янадан каплануы белән тәкъдим ителгән. Аларның түбәсе  
абсолют 50 билгесендә урнашкан.

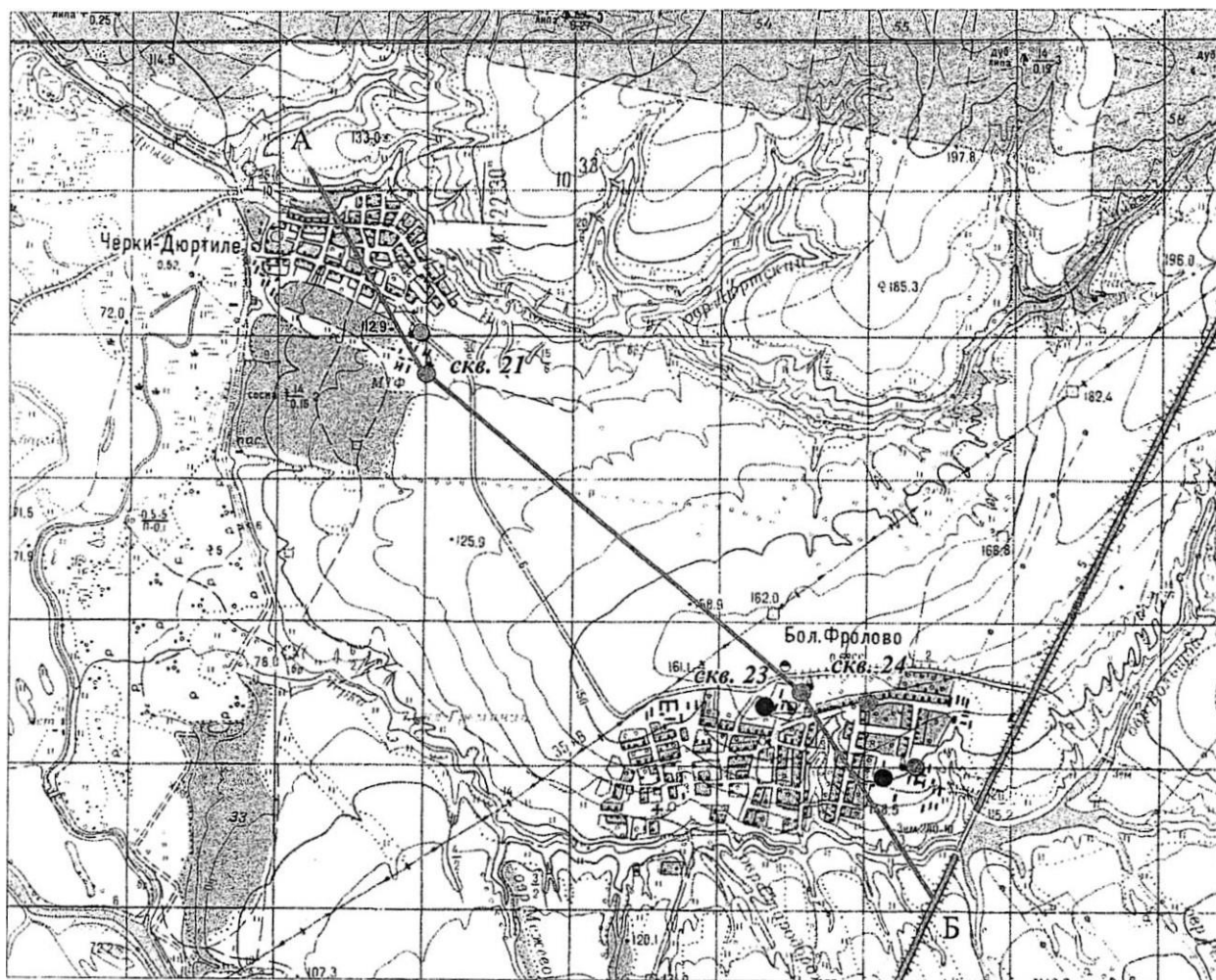
50-89 м егәрлекле Югары Уржум катламнары балчык, мергель, известняк  
һәм доломитлар күчереп ясалган. Аларның түбәсе 82-92 абсолют билгеләрендә  
урнашкан.

Юрск системаның катламнары Пермь токымнары белән үрелеп ята һәм  
урта һәм югары бүлекләр тарафыннан, нигездә, балчык егәрлеге 26 м. га кадәр  
тәшкил итә.

Дүртенче катламнарга Зөя елгасы һәм аның кушылдыклары асылмалы  
террасалары керә, шулай ук су бүлү һәм склоннарда тоташ чехол хасил була.

Аллювиаль катламнар төрле күкертле комнар, төрле дәрәжә балчык  
комнары белән тәкъдим ителгән. Утырмаларның куәте 20 м. га житә.

Элювиаль һәм элювиаль-делювиаль катламнар 13 м. га кадәр егәрлекле  
балчык, балчыклы катнашмалар белән тәкъдим ителгән.



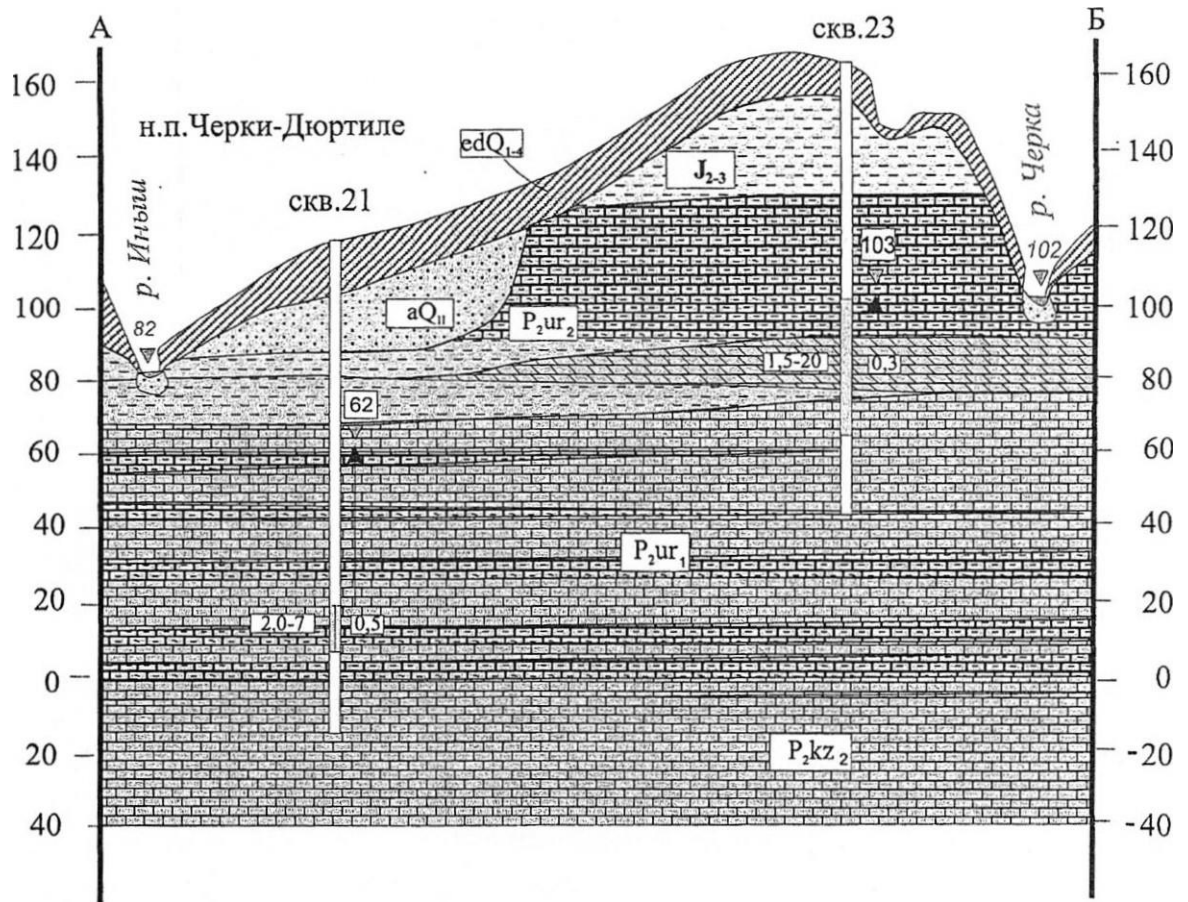
Масштаб 1 :50000

Инче рәсемдә ТР Буа районының Черки-Дуртиле һәм Бол.Фролово т.п. ларда су алу скважиналарының урнашу схемасы.

Шартлы билгеләмәләр:

- - "Кыят ТКХ КЖП" ААҖнең су алу скважинасы;
- - "Фролово" АКХның су алу скважинасы,
- - эшләми торган су алу скважинасы;
- - "Яшар" АКХның су алу скважинасы;
- А-Б линиясе буенча - геологогидрогеологик кисем

Бол. Фролово т.п.



А. о.м.	118	163
Арасы, м	3450	
Тирәнлеге м	135	121

2нче рәсем А линияләре буенча гидрогеологик кисем- Б

Масштаблары: горизонталь 1:50000

вертикаль 1:2000

## Гидрогеологик кисемгә шартлы билгеләмәләр

edQi.4 аермалы су үткәрмәгән уртача чирек заманча элювиаль-делювиаль комплекс

aQ<sub>2</sub> локаль сулы уртача чирекле аллювиаль комплекс;

J<sub>2-3</sub>

Урта-Югары Юрск терриген комплексы;

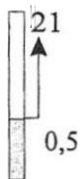
Pд-ига

локаль-аз су йөртүче Югары Уржум карбонат-терриген комплексы;

су йөртүче Түбән P<sub>2,ur1</sub> Уржум карбонат-терриген комплексы;

су йөртүче Югары P<sub>2,kz2</sub> Казан карбонат-терриген свита.

Локаль аз су йөртүче Түбән Уржум карбонат-терриген свита



1нче СКВ.

Файдаланылучы скважина. Өстәге сан картада номер. Буяу тирәнлектәге сыналган интервалда суның химик төренә туры килә. Кара ук сыналган интервалдагы жир асты сулары басымының зурлыгына туры килә.

Укның саны - статистик суның абсолют билгесе; 2,0-7икенче - сан-м интервалының сулдан

түбәнәюе; уңнан сынау: беренче минерализация-су дебиты г/дм,<sup>3</sup>

Суның химик тибы:



гидрокарбонатлы



гидрокарбонат-сульфатлы

Гидрогеологик киселешнең өске өлешендә түбәндәге гидростратиграфия бүлекчәләрен аерып күрсәтәләр:

- локаль-су йөртә торган дүртенче аллювиаль комплексы;
- локаль-аз су йөртә торган Урта-Югары Юрск терриген комплексы;
- локаль-аз су йөртә торган Югары Уржум карбонатлы-терриген комплекс;

- Су йөртә торган Түбән Уржум карбонат-терриген комплексы; - су йөртә торган Югары Казан карбонат-терриген комплексы.

Черки-Дүртиле т. п. тирәсендә өслектән беренче булып су алып килә торган дүртенче аллювиаль комплекс урнашкан, аның иң үтә торган токымнары булып, нигездә, кварцлы комнар, 3-17 м егәрлекле гравий-тау материалы катнашмасы тора. Горизонт сулары грунт тибына карый. Туклану атмосфера явым-төшемнәрен инфильтрацияләү хисабына башкарыла, бушату Инеш елгасы үзәнендә бара. Сулар 0,5-0,8 г/л минерализация белән гидрокарбонат катион составлы һәм гомуми катылыгы 7-8 мг-экв/л. Су йөртү комплексы аэрация зонасында катламнар белән өске пычратудан аз якланган.

Өслектән беренче булып Бол.Фролово т.п. районында локаль-аз су йөртә торган Урта-Югары Юрск терриген комплексы урнашкан, аның иң үтеп керә торган токымнары балчыклы ком катламнары һәм линзалары, алевролитлар һәм мергельләр белән тәкъдим ителгән. Комплексны тукландыру атмосфера явым-төшемнәрен инфильтрацияләү хисабына башкарыла. Жир асты суларын бушату түбәнрәк утырмаларга күчү юлы белән дә, чокыр һәм балка бортларында чишмә агымы юлы белән дә башкарыла. Химик состав буенча жир асты сулары, 0,4—0,6 г/л минерализация белән катнаш катион составлы гидрокарбонатлы.

Комплекс нигездә составы буенча балчыклы токымнардан торы, түбән су белән тәмин итүчәнлегә һәм егәрлекнең тотрыклы булмавы сәбәпле хужалык-эчәргә яраклы су белән тәмин итү өчен файдаланылмый.

Түбәнрәк локаль-аз су йөртә торган Югары Уржум карбонат-терриген комплексы ята. Комплекстың иң күп таралган токымнары булып мергель һәм известняк катламнары тора. Комплекс кендезгә өслеккә чыгу участокларында атмосфера явым-төшемнәрен инфильтрацияләү һәм су үтеп керү хисабына туклану ала. Жир асты суларын бушату түбәндә яткан су йөртү горизонтларына аз үткәрүчән катламнар аша, шулай ук елгаларның, инешләрнең үзәненә су үтеп керү юлы белән башкарыла. Жирле елга һәм чокыр-балка челтәре комплексының үзгәрүе сәбәпле, ул тигез булмаган су белән тәмин итүчәнлеккә ия.

Карала торган территориядә урнашкан Түбән Уржум карбонат-терриген су алып килүче комплекс хужалык эчәргә яраклы су белән тәмин итүнең төп чыганагы булып тора. Су сыйдырышлы токымнар булып известняклар һәм мергельләр тора. Су кертү комплексын тукландыру жир асты сулары үтеп керү, шулай ук түбән катламнардан су эчү юлы белән башкарыла. Сулар басымлы. Жир асты суларының дәрәжәсе 60 метр тирәнлектә билгеләнә, бу исә 103 метрлы абсолют билгегә туры килә. Химик состав буенча сулар-0,26-0,4 г/л минеральләштерелгән гидрокарбонат магний - натрийлы, гомуми катылыгы - 4,5-8 мг-экв/л. Тирәндәге сулар гомуми катылыгы 9-14, 5 мг-экв/л белән катырак. Комплекс өстән Юрск һәм Югары Уржум катламнарында чирек суглинкалар һәм балчык белән сакланган.

Су йөртә торган Югары Казан карбонат-терриген комплексы бөтен жирдә таралган. Су сыйдырышлы токымнар булып ярыклы, каверноз известьташлар һәм доломитлар тора. Скважиналарның чагыштырма дебиты 0,003 тән 1,2 л/с га кадәр тигез. Сулар басымлы. Жир асты суларының дәрәжәсе абсолют билгеләрдә 62-65 м. Жир асты сулары агымы Зөя елгасына юнәлтелгән, анда алар бушатылалар.



Химик состав буенча сулар 4 г/л минеральләшү белән сульфатлы, хлорид-сульфатлы, гомуми катылыгы 35 мг-экв/л га кадәр.

## Су алу корылмаларының һәм су хужалыгы торышының характеристикасы

Черки-Дүртиле т.п. ына файдалануга тапшырыла торган жир асты байлыклары кишәрлеге Иныш елгасының уң як кушылдыгы булган үзәннең сул як ярында - Зөя елгасының уң култыгында, бистәнең көньяк- көнчыгыш ягында урнашкан. Ул 21нче номерлы су алу скважинасы (кадастр № 218921001 скважинасы) тамагында 103 м абсолют билгесе белән файдаланыла. 135 м тирәнлектәге скважина 1977 елда борауланган. Скважина су йөртә торган Югары Казан терриген-карбонат комплексында жиһазландырылган. 123-135 м тирәнлектәге интервалда скважинада фильтр колоннасына тампонаж ясалды. Фильтрның эш өлеше 101-113 м тирәнлектәге интервалда урнашкан.

Скважина елына 365 көн Түбән Уржум карбонат-терриген комплексы тарафыннан файдаланыла.

Су Черки-Дүртиле т. п. хужалык-эчәргә яраклы ихтыяжлар өчен кулланыла Суга ихтыяж 27338,5 кв. м тәшкил итә<sup>3</sup>/ел (74,9 м<sup>3</sup>/тәүлек).

Скважинаның тамагы павильон белән ябылган. Павильонда идән бетонлаштырылмаган. Санитар саклау зонасының беренче поясы киртәләнмәгән. Скважинада су дәрәжәсе һәм сайлап алына торган су күләме артыннан күзәтүләр алып барылмый.

Химик күрсәткечләр буенча жир асты суларының сыйфаты гомуми катылык күрсәткече буенча «Эчәргә яраклы су» СанПиН 2.1.4.1074-01 таләпләренә туры килми (норма 7 мг-экв/л булганда 8,9 мг-экв/л). Микробиологик күрсәткечләр буенча су пробалары СанПин 2.1 А.1074-01 «Эчә торган су» нормаларына яраша.

21нче скважинадан 300 м ераклыкта су йөртә торган Югары Казан терриген-карбонат комплексы файдаланган «Яшар» АКХның су алу скважинасы бар.

Бол. Фролово т. п. да файдалануга тапшырыла торган жир асты байлыклары кишәрлеге бистәнең төньяк читендә Черка елгасы үзәннең уң як ярында урнашкан.. Ул 23нче (кадастр № 218920902) һәм 24нче (кадастр № 218920901 скважинасы) су алу скважиналары тарафыннан 163 метр тамакның абсолют тамгасы белән файдаланыла. Скважиналар арасы 300 м.

121 м тирәнлектәге 23нче скважина 1971 елда борауланган. 115-121 м тирәнлек интервалында скважинада фильтр колоннасына тампонаж ясалды. Фильтрның эш өлеше 60-100 м тирәнлектәге интервалда урнашкан.

118 м тирәнлектәге 24 нче скважина 1986 елда борауланган. Фильтрның эш өлеше 102-110 м тирәнлектәге интервалда урнашкан.

Су Бол.Фролово т. п. хужалык-эчәргә яраклы ихтыяжлары өчен кулланыла. Суга ихтыяж 45990 м тәшкил итә<sup>3</sup>/- (126,0 м<sup>3</sup>/тәүлек). Шул ук вакытта һәр скважина 63м<sup>3</sup>/тәүлек су белән тәэмин итәргә тиеш.

Скважиналар белән елына 365 көн Түбән Уржум карбонат-терриген комплексы файдалана.

Скважиналар тамаклары павильоннар белән ябылган. Павильоннарда идән бетонлаштырылмаган. Санитар саклау зонасының беренче поясы киртэләнмәгән. Скважиналарда су дәрәжәсе һәм сайлап алына торган су күләме артыннан күзәтүләр алып барылмый.

Химик составның өйрәнелгән күрсәткечләре буенча жир асты суларының сыйфаты гомуми катылык күрсәткече буенча (7,8-8 мг-экв/л нормасы буенча) «Эчәргә яраклы су» СанПиН 2.1.4.1074-01 таләпләренә туры килми. Микробиологик күрсәткечләр буенча су «Эчәргә яраклы су» СанПиН 2.1 А.1074-01 нормаларына туры килә.

Скважиналарның төп характеристикалары геологик-техник яктан һәм таблицада китерелгән (3, 4, 5нче рәсемнәр, 1нче табл.).

23нче скважинадан 100 м көнбатыштарак су йөртә торган Түбән Уржум карбонат-терриген лексында борауланган эшләми торган скважина бар. Скважинаның хужасы «Фролово» АКХ. (СНиП 2.04.02-84) нигезендә, әлеге скважина торгызылырга яки бетерелергә тиеш.

Черки-Дүртиле һәм Бол.Фролово торақ пунктларында су алуның игълан ителгән зурлыгын фараз ресурслары белән тәэмин итүне бәяләүне формула кулланып, эксплуатацион су алу жайланмасы күләменә карата фараз ресурсларын формалаштыру зонасының радиусын исәпләү юлы белән башкарачакбыз:

$$R_{\phi} = \sqrt{\frac{Q_{\alpha}}{\pi \mu_{np}}},$$

анда Q<sub>B</sub>-су алу дебиты, суга билгеләнгән ихтыяжны: скв.21-0,9 л/тәүлек, скв.23 һәм 24 - 1,5 л/тәүлек;

Әлеге район өчен төбәк бәясе нәтижәләре буенча жир асты суларының фараз ресурслары модуле-1,081 л/с 1км •

R<sub>φ</sub> - фаразланган ресурсларны формалаштыру зонасының радиусы;

ТР Буа районының Черки-Дуртиле һәм Бол.Фролово т.п.

1 нче таблица

№ скв кадастр номеры	бораулау елы, тирәнлеге, м	Абсо скв тамагының ачы тамгасы. м	Скважинаның географик координатлары		Скважинаның су кабул итү өлеше			Төзелеш нәтижеләре су суыртулар			Эксплуатацион су белән тәэмин итү системасы	Төп химик күрсәткечләр	
			Төньяк киңлек	Көнчыгыш озынлык	Фильтр тибы	Ара фильтр урнаш тыру, м		Су сыйдыручы токымнар һәм геологик индекс	Урнашу тирәнлеге дәрәжәсе, М Абс. билге, м	Дебиты, л/с			Түбәнәюе, м
21 218921001	<u>1977</u> 135	118	55°4'24,2"	48°22'11"	тишекле	101	113	мергельләр известняклар P2g1	56 62	2,0	7	0,87	Cl-61 мг/л Гомуми катылыгы- 8,9-мг-экв / л; NO3-19,2 мг / л; Fe— 0,05 мг / л;
23 218920902	<u>1971</u> 121	163	55°3'18"	48°25'25"	ярыклы	60	100	известняклар, доломитлар, мергельләр P2u1	60 103	1,5	20	0,73	Cl-38 мг/л Гомуми катылыгы -8-мг-экв / л; мг/л; NO3 Fe— 0,03 мг / л;

24 218920901	<u>1986</u> 118	163	55°3'18"	48°24'30"	тишекле	102	110	ком, известняклар, доломитлар P2ur1	60 103	2,0	15	0,73	Сl -54 мг/л Гомуми катылыгы - 7,8-мг-экв/л; NO3-0.06 мг/л; Fe- 0,03 мг/л;
-----------------	--------------------	-----	----------	-----------	---------	-----	-----	--	-----------	-----	----	------	---

Исәпләү күләмнәренең сандагы күрсәткечләрен формулага китереп:

1нче (21) су алу скважиналары өчен -  $R = 0,51$  км; 23нче һәм 24нче су алу скважиналары өчен -  $R = 0,66$  км.

Су йөртә торган Түбән Уржум карбонат-терриген комплексы файдаланган башка су алу скважиналары фараз ресурсларын формалаштыруның радиусларынан читтә торалар. Шуңа күрә су алу һәм карала торган жир асты байлыклары участокларынан ачыкланган зурлык фараз ресурслары белән тәмин ителгән.

## СУ АЛУ ЖАЙЛАНМАЛАРЫН САНИТАР САКЛАУ ЗОНАСЫ ПОЯСЫ ЧИКЛӘРЕН НИГЕЗЛӘУ

Карала торган жир асты суларының файдаланылуына бәйле рәвештә, хужалык-эчәр су белән тәмин итү өчен, СанПиН 2.1.4.1110-02 таләпләренә туры китереп, су белән тәмин итү чыганагы санитар саклау зонасы белән тәмин ителергә тиеш (ЗСО).

Жир асты сулары запасларын бәяләү һәм ЗСО чикләрен нигезләү буенча махсус гидрогеологик тикшеренүләр үткәрелмәгән, шуңа бәйле рәвештә ЗСО пояслары чикләрен исәпләү әдәби чыганаclar өчен кабул ителгән параметрлардан якынча үтәлгән.

СанПиН 2.1.4.1110-02 (2.2.1.1 пункты) таләпләренә туры китереп беренче пояс продуктлы су горизонтының табигый якланганлыгына бәйле рәвештә билгеләнә.

Икенче пояс патоген организмнарның скважинаның су кабул итү өлешенә ЗСО-II чигеннән алып хәрәкәт итү вакыты кимендә 400 тәүлектән дә ким булмаган шартлардан чыгып билгеләнә.

Өченче пояс пычранган суны ЗСО-III чигеннән алып су алу жайланмасына кадәр алга жибәрү вакыты су алу жайланмасын эксплуатацияләүнең проект срогы ( $T=25$  ел яки 1000 тәүлек) күбрәк булырга тиеш дигән шарттан чыгып исәпләнә.

Беренче чиратта ЗСО-3 чигенең гидрогеологик нигезләнүен, әлеге чиктә продуктлы горизонтка эләккән пычрану 1000 тәүлек эчендә су алу жайланмасына житмәчәк дигән шарттан чыгып башкарачакбыз.

Карала торган жир асты байлыклары кишәрлекләрендә жир асты тогының табигый тайпылышы 0,001 тән кимрәк тәшkil итә, шуңа күрә ЗСОның өченче поясы чикләрен бассейн шартларына карата тәшkil итә:

$$R = \sqrt{\frac{QT}{\pi mt}} \quad (1)$$

$R$  - ЗСО-III чикләренә кадәрге ераклык, м;

$Q$  - су алу жайланмасының проект дебиты, м<sup>3</sup>тәүлек;

T - пычрануны алга жибөрү вакыты (1000 тәүлек — су алу жайланмасын эксплуатациялөүнең исәп-хисап вакыты);

m - продуктив су йөртү горизонты егәрлеге (фильтрның тигез эш өлөшөнө тигез итеп кабул ителә), м;

n – нәтижәле су йөртү комплексының актив куышлыгы;

Өлеге су алу скважиналары өчен түбәндәге шартлар кабул ителә: дебит:

скв. 21  $Q=74,9 \text{ м}^3/\text{тәүлек}$ , скв. 23  $Q=63 \text{ м}^3/\text{тәүлек}$ , скв.  $Q=63 \text{ м}^3/\text{тәүлек}$ ; аеруча су үткәрүчән токимнарның егәрлеген (m) тәшкил итә:

21нче скв. - 12 м (известняклар, мергельләр), 23нче скв.- 40 м (известняклар, доломитлар, мергельләр), 24нче скв.- 8 м (известняк); әлеге токимнар өчен активлык (n) 0,03 тәшкил итә.

Формулага санлы әһәмияттәге параметрларын куеп (1) алачакбыз:

21нче скв.  $R_3=814 \text{ м}$  (6нчы рәс.);

23нче скв.  $R_3=409 \text{ м}$  (7нче рәс.);

24нче скв.  $R_3=914 \text{ м}$  (7нче рәс.).

Чөнки ЗСО III 23нче скв. тулысынча ЗСО 3 скв. 24 белән ябылгач. бу ике скважина өчен чикне 914 м радиуста кабул итәргә мөмкин. (7нче рәс.).

23 һәм 24нче скважиналарның III поясы чикләрендә «Фролово» АКХның иске, ликвидацияләнмәгән скважинасы бар, ул СНиП 2.04.02-84 нигезендә мәжбүри рәвештә бетерелергә тиеш.

ЗСО-1 һәм ЗСО-2 чикләренең нигезләмәләрен нигезләү өчен, аның түбәсенә пычрану үтеп керү вакыты буенча продуктлы су горизонтының сакланганлык дәрәжәсенә бәя бирчәкбез.

ЗСО-III чикләрендә сакланган минималь дәрәжәдә, 21 нче су алу скважинасы өчен нәтижәле су йөртү горизонты (Черки-Дүртиле т.п.) Иныш елгасы үзәне астында характерлана, анда аэрация зонасы юк.

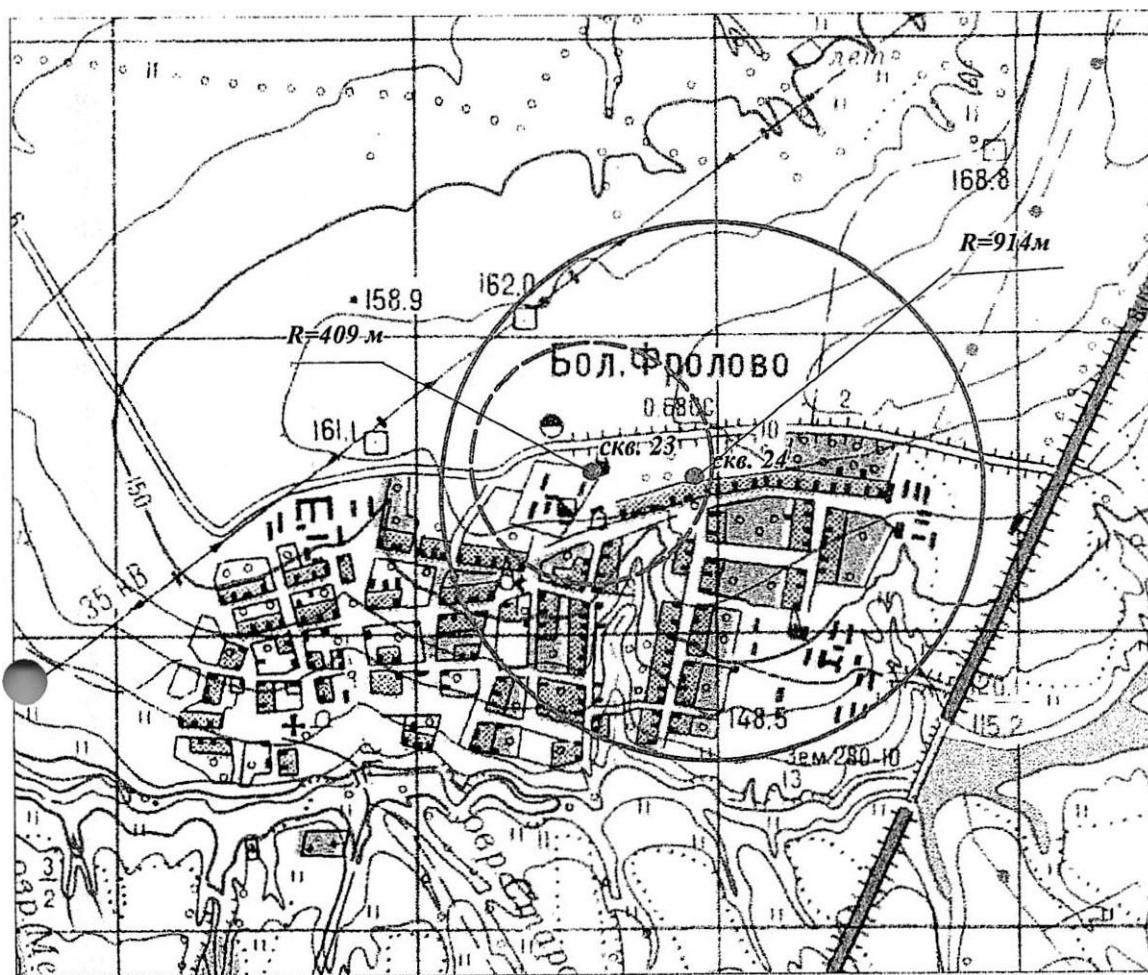
Нәтижәле су йөртү горизонтының түбәсенә кадәр су белән тулган өлөшө балчыклардан гыйбарәт — 20 м.

Якынча исәп-хисапларда балчык өчен түбәндәге уртача гидрогеологик параметрларны кабул итәргә мөмкин -  $k_2 \text{ м}/\text{тәүлек}$ ,  $n_2=0.1$

Формулага (2) исәп-хисап зурлыкларының сандагы әһәмиятләрен биреп, алачакбыз:

$$T=2000 \text{ тәүлек.}$$

Шулай итеп, түбәдән продуктлы су горизонтының түбәсенә пычрану ихтималы 21000 тәүлектә 21нче скважинага килеп житә, бу жир асты суларының яхшы саклануын күрсәтә.



Масштаб 1 :25000

7нче рәс. ТР Буа районының Фролово т. п. 23 һәм 24нче ЗСО су алу скважиналарының өченче поясы чиген урнаштыру схемасы

Шартлы билгеләмәләр:

- су алу скважинасы;
- өченче ЗСО поясы чиге.

Бу беренче поясны исәпкә алып, скважина тамагыннан 30 м радиуста кабул итәргә мөмкин.

Жир асты агымы шартларында патоген организмнарның исән калу вакыты 100 тәүлектән артамагандыктан, өслектән пычрану вакыты бу вакыттан артып китә, ЗСО чиген микробиологик күрсәткечләр буенча жир асты суларының сыйфатын тәэмин итә торган ЗСО чиге беренче ЗСО поясы белән бергә һәм беренче пояс чикләрендә (30м) кабул итәргә мөмкин.

23 һәм 24нче су алу скважиналары (Бол.Фролово т. п.) елгдан шактый ерак урнашкандыктан, э елга продуктлы горизонт белән турыдан-туры

гидравлик элементгә ия түгел, продуктлы су горизонтының микроб пычрануы, аэрация зонасы аша атмосфера явым-төшемнәре белән бергә, өслектә генә булырга мөмкин.

### Нәтижәләр һәм тәкъдимнәр.

Соратып алына торган жир асты байлыклары кишәрлекләренә жир асты суларын чыгару максаты белән жир асты байлыкларыннан файдалану хокукына лицензия бирү киңәш ителә:

- Черки-Дүртиле т. п. 27228,5 м<sup>3</sup>/ел- (74,9 сум<sup>3</sup>/тәүлек);

- Бол.Фролово т. п. 45990 м<sup>3</sup>/ел (126 м<sup>3</sup>/тәүлек).

Өлеге баяләмә бирелгән көннән 2 ай эчендә:

- 30 м радиуста скважиналар өчен беренче поясны санитар саклау зонасын оештырырга;

- скважиналарны үлчәү өчен кирәкле жайланмалар белән жиһазландыру жир асты суларының дәрәжәсе һәм су бүлүнең зурлыгы;

- су алу жайланмасын эксплуатация режимына даими күзәтүне оештырырга;

- скважиналарның техник торышын СНиП 02-84 таләпләренә туры китерергә (скважиналар тамаклары тирәсендәге идәннәрне бетонлаштыру).

Гидрогеология генераль директоры

«ТР Геоцентр фәнни-житештерү берләшмәсе»

С. И. Поляков



**ЗСО ТЕРРИТОРИЯСЕНДЭ ТӨП ЧАРАЛАР**  
(СанПиН 2.1.4.1110-02)

Чаралар һәр ЗСО поясы өчен аның билгеләнеше нигезендә карала. ЗСО территориясендәге төп чаралар күләме, тиешле нигезләмә булган очракта, төгәлләштерелгән һәм конкрет табигый шартларга һәм санитар хәлгә карата, ЗСО районында территорияне заманча һәм перспективалы хужалык кулланылышын исәпкә алып, тулыландырылырга тиеш.

**Беренче пояс буенча чаралар:**

- ЗСОның беренче поясы территориясе өслек агымын аның чикләреннән читкә бүлеп бирү өчен планлаштырылырга, яшелләнделгән, коймаланган һәм сак белән тәэмин ителгән булырга тиеш. Корылмаларга юллар каты өслеккә ия булырга тиеш;

- биек агачлар утырту, төзелешнең барлык төрләре дә су үткәргеч корылмаларын эксплуатацияләүгә, реконструкцияләүгә һәм киңәйтүгә турыдан-туры катнашы булмаган, шул исәптән төрле билгеләнештәге торба үткәргечләрне салу, торак һәм хужалык-көнкүреш биналарын урнаштыру, кешеләр яшәү, агу химикатлары һәм ашламалар куллану рөхсәт ителми.;

- биналар, икенче пояс территориясендә санитар режимны исәпкә алып, беренче ЗСО поястан читтә урнашкан чистарту корылмаларының жирле станцияләренә юынтык суларны көнкүреш яки житештерү канализациясе системасына бүлеп бирү өчен канализация белән жиһазландырылырга тиеш. Аерым очракларда канализация булмаганда, су үткәрә торган чистарту жайланмалары һәм көнкүреш калдыклары з беренче ЗСО поясы территориясен пычратуга юл куймый торган урыннарда урнаштырылырга тиеш.

- санитар саклау зоналарының беренче поясында урнашкан су корылмалары, скважиналар тамаклары, резервуарларның кок һәм агу торбалары һәм насосларга тутыру жайланмалары аша эчәр су пычрану мөмкинлеген булдырмас өчен жиһазландырылырга тиеш.;

- барлык су алу жайланмалары да су үткәргечне эксплуатацияләгәндә, ЗСО чикләрен проектлау һәм нигезләү турында проект житештерүчәнлегә белән каралган факттагы дебитның туры килүен системалы тикшерү өчен аппаратура белән жиһазландырылырга тиеш.

**Икенче һәм өченче пояслар буенча чаралар.**

- су горизонтларының пычрану мөмкинлеге өлешендә куркыныч тудыра торган барлык искеләрен, гамәлдәге, дефектлы яки дәрәс файдаланылмый торган скважиналарны ачыклау, тампонирлау яки торгызу;

-яңа скважиналар бораулау һәм туфрак катламын бозу белән бәйлә яңа төзелеш дәүләт санитар-эпидемиологик күзәтчелек үзәге белән мәжбүри килештерү вакытында башкарыла;

- файдаланылган суларны жир асты горизонтларына ташлауны, каты калдыкларны жир өстенә урнаштыруны һәм жир асты байлыкларын эшкәртүне тыю;

-ягулык-майлау материаллары, агу химикатлары һәм минераль ашламалар складларын, промстоклар, шлам саклау складларын һәм химия куркынычына бәйлә башка объектларны урнаштыруны; жир асты сулары белән пычрануны тыю.

Мондый объектларны урнаштыру, геологик контроль органнары бәяләмәсен исәпкә алып, бирелгән дәүләт санитар-эпидемиологик күзәтчелек үзәгенә санитар-эпидемиологик бәяләмәсе булган очракта, сакланган жир асты суларын кулланганда гына, су горизонтын пычратудан саклау буенча махсус чаралар үтәлгән очракта гына, ЗСОның өченче поясы чикләрендә рөхсәт ителә.;

- кулланыла торган су горизонтлары белән турыдан-туры гидрологик бәйләнешкә ия булган өске суларны санитар саклау буенча кирәкле чараларны үз вакытында үтәү.

#### Икенче пояс буенча чаралар:

Югарыда күрсәтелгән чаралардан тыш, су белән тәмин итүнең жир асты чыганакларының ЗСО икенче поясы чикләрендә түбәндәге өстәмә чаралар үтәлгән тиеш:

-жир асты суларын микроблар белән пычратуга китерә ала торган зиратларны, үлән базларын, ассенизация басуларын, фильтрация кырларын, тирес саклагычларны, силос траншеяларын, терлекчелек һәм кошчылык предприятиеләрен һәм башка объектларны урнаштыру, ашламалар һәм агу химикатлары куллану, төп куллану урманын кисү һәм реконструкцияләү рөхсәт ителми.

-торак пунктлар һәм башка объектлар территорияләрен санитар төзекләндерү буенча чараларны үтәү (канализация белән тәмин итү, су үткәрү өчен киртәләр урнаштыру һ.б.).

«Кыят ММП ЖКХ» ААЖнең су алу буенча эчә  
торган суның сыйфатына производство контроле  
программасы

Черки-Дүртиле авылы, скважина №21

ТР Буа муниципаль районы

Черки-Дүртиле авылы. Тау ур., 1а

Гамәлдә булу  
вакыты 2019 елга  
кадәр

1. Производство контролен тормышка ашыру өчен «Кыят ММП ЖКХ» ААЖ мастеры А. А. Кирпичев җаваплы.

2. Предприятиедә түбәндәге норматив документлар бар:

«Халыкның санитар-эпидемиологик иминлеге турында» 1999 елның 30 мартындагы 52-ФЗ номерлы федераль закон;

- СанПиН 2.1.4.1074 - 01 «Эчәргә яраклы су. Үзәкләштерелгән эчәргә яраклы су белән тәмин итү системаларының су сыйфатына карата гигиена таләпләре. Сыйфат контроле»,

- СанПин 2.1.4.1110-02 «Су белән тәмин итү һәм суүткәргеч-эчә торган су чыганагын санитар саклау зоналары».

3. Башлангыч һәм вакытлы медицина күзәтүе, шулай ук һөнәри гигиеник эзерлеккә түбәндәге затлар тиеш:

п/п	Ф. И. А.	Вазыйфасы
1	Кирпичев Андрей Александрович	Мастер
2	Жамалетдинов Рәмис Рәис улы	УАЗ йөртүче

3	Галимов Фидаил Рифкаты улы	Экскаватор машинисты
4	Нәжметдинов Радик Рәстәм улы	Слесарь

4. Суүткәргеч суы, а/скважиналар суы потенциал куркыныч тудыра.

5. Контрольле күрсәткечләр: микробиологик химик матдәләр реагентларының гомумиләштерелгән органик, радиологик калдык матдәләре микъдары.

6. Житештерү контролен гамәлгә ашыру чаралары:

	Чаралар исеме	Вақытлылык	Башкаручы
1	Су челтәрләре һәм скважиналар торышын тикшерү	Көндәлек	Мастер Кирпечев А.А.
2	Гигиеник эзерлек һәм медицина тикшерүләре срокларын тикшерү	даими	ОТ буенча инженер - Шәйдуллин И.Э.
	Дезинфекциянең сыйфатын һәм сакланышын, шәхси саклану чараларын куллануны, шәхси гигиена кагыйдәләрен үтәүне тикшерү	даими	ОТ буенча инженер Шәйдуллин И.Э.

## Авария хэлен бетерү планы

Суүткэргеч челтэрлэренэ зыян китерүне булдырмау һәм аларның торышын контрольдә тоту максатыннан даими планлы-кисәтү һәм бүлү челтэренэ ремонт ясала.

Зыян килгән яки уңай сыйфат пробалары булган очракта, халыкны һәм Татарстан Республикасы (Татарстан) буенча Роспотребнадзор идарәсенә территорияль бүлегенә Буа районы һәм Буа авылында мәжбүри хәбәр итеп, су белән тәмин итүдән өзү һәм авариягә ремонт ясау зарур. Аварияне бетергәннән соң, челтэр участогы «Татарстан Республикасында Гигиена һәм эпидемиология үзәге» федераль дәүләт сәламәтлек саклау учреждениесенә Буа районында һәм Буа шәһәрәндәге филиалы вәкиле тарафыннан мәжбүри рәвештә хлор известе эретмәсе белән дезинфекцияләнә.

24 сәгатътән артык өзелгәндә эчә торган су яки шешәгә тутырылган су белән тәмин итү оештырыла.

Черки-Дүртиле авылының контроль колонкалары

1. Кольцевая урамы
2. Лесная ур.
3. Нагорный ур.
4. Озерная урамы
5. Совет урамы
6. Үзәк ур.
7. Мәктәп урамы

Мастер

«Кыят МПП ЖКХ» ААЖ-----Кирпечев А. А.

