



ПРИКАЗ
19.10.2017

Казан шәһәре

БОЕРЫК
1262-п

Татарстан Республикасы Буа муниципаль районының Яңавыл торак пунктында урнашкан «Кыят ТКХ КЖП» ААЖ хужалык-эчә торган су чыганагы – 48 нче су алу скважинасының санитар саклык зонасын оештыру проектының раслау турында

Россия Федерациясе Су кодексы, «Халыкның санитар-эпидемиологик иминлеге турында» 1999 елның 30 мартындагы 52-ФЗ номерлы Федераль закон, «Су белән тәэмин итү чыганакларының һәм эчә торган су үткәргечләренең санитар саклык зоналары. СанПиН 2.1.4.1110-02» санитария кагыйдәләре һәм нормалары, «Жир асты суларын пычранудан саклауга карата гигиена таләпләре. СП 2.1.5.1059-01» санитария кагыйдәләре, Татарстан Республикасы Министрлар Кабинетының «Татарстан Республикасы Экология һәм табигать ресурслары министрлыгы мәсьәләләре» 2005 елның 6 июлендәге 325 номерлы карары, Татарстан Республикасы Министрлар Кабинетының «Татарстан Республикасы территориясендә эчә торган су һәм хужалык-көнкүрештә су белән тәэмин итү өчен кулланыла торган су объектларының санитар саклык зоналары проектларын раслау тәртибе турында» 2012 елның 29 февралендәге 177 номерлы карары нигезендә һәм Кулланучылар хокукларын яклау һәм кешенең уңай тормышы өлкәсендә күзәтчелек буенча федераль хезмәтнең Татарстан Республикасы (Татарстан) буенча идарәсенең Буа, Тәтеш районнарындагы территориаль бүлегенең проектның дәүләт санитар-эпидемиология кагыйдәләренә һәм нормативларына туры килүе турында 2017 елның 11 маендагы №16.02.31.000.Т.000007.05.17 санитар-эпидемиологик бәяләмәсен исәпкә алып, шулай ук «Кыят ТКХ КЖП» ААЖ тарафыннан тәкъдим ителгән Татарстан Республикасы Буа муниципаль районының Яңавыл торак пунктында урнашкан хужалык-эчә торган су белән тәэмин итү чыганагы – 48 нче су алу скважинасының санитар саклык зонасын оештыру проекты нигезендә,

БОЕРЫК БИРӘМ:

1. Татарстан Республикасы Буа муниципаль районының Яңавыл торак пунктында урнашкан «Кыят ТКХ КЖП» ААЖ хужалык-эчә торган су чыганагы – 48 нче су алу скважинасының

санитар саклык зонасын оештыру проектын (алга таба – Проект) расларга.

2. 1 нче кушымта нигезендә Татарстан Республикасы Буа муниципаль районында «Кыят ТКХ КЖП» ААЖ 48 нче су алу скважинасының санитар саклык зонасы чикләрен билгеләргә.

3. 2 нче кушымта нигезендә Татарстан Республикасы Буа муниципаль районында Яनावыл торак пунктында «Кыят ТКХ КЖП» ААЖ 48 нче су алу скважинасының санитар саклык зонасы чикләрендә территорияләрдән хужалык өчен файдалану режимын билгеләргә.

4. Проект күчермәсен Татарстан Республикасы Буа муниципаль районы Башкарма комитетына жибәрергә.

5. Татарстан Республикасы Буа муниципаль районы Башкарма комитеты житәкчесенә түбәндәгеләр буенча чаралар уздыруны тәкъдим итәргә:

су алу корылмаларының санитар саклык зонасы чикләре, Татарстан Республикасы Буа муниципаль районының Яनावыл торак пунктында «Кыят ТКХ КЖП» ААЖ 48 нче су алу скважинасының санитар саклык зонасы чикләрендә территориядән хужалык итү кагыйдәләре һәм режимы турында халыкка хәбәр итүне оештыру турында;

территорияләр үсешенә территорияль комплекс схемаларын, функциональ зоналарга бүлү схемаларын, жир корылышы схемаларын, районнарны планлаштыру проектларын һәм генераль планнарны эшлэгәндә Проектны исәпкә алуны оештыру турында.

Министр
Габделганиев

Ф.С.

Татарстан Республикасы
Экология һәм табигать
ресурслары министрлыгының
19.10.2017 № 1262-п
боерыгына 1 нче кушымта

**Татарстан Республикасы Буа муниципаль районының Яңавыл торак
пунктында урнашкан «Кыят ТКХ КЖП» ААЖ хужалык-эчә торган су
чыганагы – 48 нче су алу скважинасының санитар саклык зонасы чикләре**

«Кыят ТКХ КЖП» ААЖ 48 нче су алу скважинасы Татарстан Республикасы Буа муниципаль районының Яңавыл торак пунктының үзәк өлешендә, Зөя елгасы үзәненең сул яр сөзәклегендә урнашкан.

Су алу скважинасының географик координатлары: 54°53'10,4" төньяк киңлек, 48°11'5,9" көнчыгыш озынлык.

Санитар саклык зоналары өч пояс составына оештырыла: беренче пояс (катгый режимлы) су алу корылмасы урнашкан территорияне, барлык суүткәргеч корылмаларының һәм су үткәрү каналы мәйданчыкларын үз эченә ала. Икенче һәм өченче пояслар (чикләүләр пояслары) су белән тәэмин итү чыганагы пычрануын кисәтү өчен билгеләнгән территорияне үз эченә ала.

Санитар саклык зонасының I поясы.

Нәтижәле су кертү комплексының яхшы яклануын исәпкә алып, «Кыят ТКХ КЖП» ААЖ 48 нче су алу скважинасының санитар саклык зонасының беренче поясы чиге гамәлдәге койма чикләрендә, скважина авызыннан 15 м радиус белән билгеләнә.

Санитар саклык зонасының II поясы

Татарстан Республикасы Буа муниципаль районының Яңавыл торак пунктында «Кыят ТКХ КЖП» ААЖ 48 нче су алу скважинасының санитар саклык зонасының II поясы чиге скважина авызыннан 30 м радиус белән билгеләнә.

Санитар саклык зонасының III поясы

«Кыят ТКХ КЖП» ААЖ 48 нче су алу скважинасының III пояс радиусы скважина авызыннан 102 м тәшкил итә.

Татарстан
Республикасы
Экология һәм
табигать ресурслары
министрлыгының
19.10.2017 № 1262-п
боерыгына 2 нче
кушымта

**Татарстан Республикасы Буа муниципаль районының Яңавыл торак
пунктында урнашкан «Кыят ТКХ КЖП» ААЖ хужалык-эчә торган су
чыганагы – 48 нче су алу скважинасының санитар саклык зонасы
чикләрендә территорияләрдән хужалык өчен файдалану режимы**

1. Санитар саклык зоналарының беренче поясы

1.1. Санитар саклык зонасындагы беренче пояс территориясе өслек агымын аннан читкә агызып жиберү өчен планлаштырылган, яшелләнделерелгән, коймалап алынган һәм сак белән тәэмин ителгән булырга тиеш. Корылмаларга бара торган юллар каты өслекле булырга тиеш.

1.2. Санитар саклык зонасындагы беренче пояс территориясендә түбәндәгеләр рөхсәт ителми: биек кәүсәле агачлар утырту, төзелешнең су үктөрү корылмаларын эксплуатацияләү, үзгәртеп кору һәм киңәйтүгә турыдан-туры кагылышы булмаган барлык төрләре, шул исәптән төрле билгеләнештәге торбаүткәргечләр салу, торак һәм хужалык-көнкүреш биналары урнаштыру, кешеләрне яшәтү, агулы химикатлар һәм ашламалар куллану.

1.3. Санитар саклык зонасының беренче поясы территориясендәге биналар ташландык суларны көнкүреш яки эшчәнлек канализациясенен иң якын системасына яки санитар саклык зонасындагы беренче поястан читтә икенче пояс территориясендәге санитар режимны исәпкә алып урнаштырылган жирле чистарту корылмалары станцияләренә агыза торган канализация белән жиһазландырылырга тиеш.

Искәрмәле очракларда, канализация булмаса, санитар саклык зонасының беренче поясы территориясе пычрануга юл куймый торган, нәжесләрне һәм көнкүреш калдыкларын кабул итү өчен су үткәрми торган корылмалар төзелергә тиеш.

1.4. Санитар саклык зонасының беренче поясында урнашкан су

үткөрү корылмалары скважина очлыклары һәм скважина авызлары, резервуарларның люклары һәм агызу торбалары һәм насосларга су тутыру жайланмалары пычрану мөмкинлеген калдырмауны исәпкә алып жиһазландырылырга тиеш.

1.5. Су алу корылмаларының барысы да су алу корылмасын проектлаганда һәм санитар саклык зонасы чикләрен нигезлэгәндә каралган проект житештерүчәнлегендәге су алу корылмасын эксплуатациялэгәндә фактик дебитның туры килүенә системалы тикшерү уздыру аппаратурасы белән жиһазландырылырга тиеш.

2. Икенче һәм өченче пояслар буенча чаралар

2.1. Сулы горизонтларны пычрату ихтималлыгы өлешендә куркыныч тудыра торган барлык искергән, эшләми торган, житешсезлекләре булган яки дәрәс эксплуатацияләнми торган скважиналарны ачыклау, цементлау яки торгызу.

2.2. Яңа скважиналарны бораулау һәм яңа төзелешнең туфрак катламын бозуга бәйлә эшләре дәүләт санитар-эпидемиология күзәтчелеге үзәге белән мәжбүри килештереп гамәлгә ашырыла.

2.3. Яраксызланган суларны жир асты су горизонтларына агызуны, каты калдыкларны жир астында урнаштыруны һәм жир асты байлыклары белән эшләр башкаруны тыю.

2.4. Ягулык-майлау материаллары, агулы химикатлар һәм минераллы ашламалар складлары, сәнәгый агынтыларны туплау, шлам саклау жайланмаларын һәм жир асты суларын химик пычрату куркынычы белән аңлатыла торган башка объектларны урнаштыруны тыю.

Мондый объектларны санитар саклык зоналарының өченче поясы чикләрендә урнаштыру бары тик якланган жир асты суларыннан файдаланганда гына, сулы горизонты саклау буенча махсус чаралар үтәү шарты белән, геологик контрольлек органнары бәяләмәсен исәпкә алып бирелгән дәүләт санитар-эпидемиология күзәтчелеге үзегенә санитар-эпидемиология бәяләмәсе булган очракта гына рөхсәт ителә.

2.5. Файдаланыла торган сулы горизонтка турыдан-туры гидрологик бәйләнеше булган жир өсте суларын санитар саклаганда жир өсте суларын саклауга карата гигиена таләпләре нигезендә кирәкле чараларны үз вакытында башкару.

Татарстан Республикасы Буа районының
Яңавыл торак пунктында 48 нче су алу скважинасының
санитар саклау зоналарын оештыру проекты

Казан шәһәре, 2017 ел.

ЭЧТӘЛЕК

ЭЧТӘЛЕК.....	
...2	
КЕРЕШ.....	
....3	
1. СУ БЕЛӘН ТӘЭМИН ИТҮ ЧЫГАНАГЫНЫҢ САНИТАР ТОРЫШЫНА СЫЙФАТЛАМА.....	
...5	
2. СУ СЫЙФАТЫНА АНАЛИЗ.....	7
3. РАЙОНГА КЫСКАЧА ГЕОЛОГИК-ГИДРОГЕОЛОГИК СЫЙФАТЛАМА.....	8
4. СУ АЛУ ЖАЙЛАНМАСЫНЫҢ САНИТАР САКЛЫК ЗОНАСЫ ПОЯСЫ ЧИКЛӘРЕН НИГЕЗЛӘУ.....	10
5. САНИТАР САКЛЫК ЗОНАЛАРЫНЫҢ САНИТАР ТОРЫШЫН БӘЯЛӘУ.....	14
6. САНИТАР САКЛЫК ЗОНАСЫ ТЕРРИТОРИЯСЕНДӘ САКЛАУ ЧАРАЛАРЫН ҮТКӘРҮ БУЕНЧА ТӘКЪДИМНӨР.....	17
ЙОМГАК.....	
.. 22	
КУШЫМТАЛАР.....	
. 23	
1 НЧЕ КУШЫМТА. САНИТАР САКЛЫК ЗОНАСЫНЫҢ БЕРЕНЧЕ ПОЯСЫН УРНАШТЫРУ СХЕМАСЫ.....	24
2 НЧЕ КУШЫМТА. САНИТАР САКЛЫК ЗОНАСЫНЫҢ ИКЕНЧЕ ҺӘМ ӨЧЕНЧЕ ПОЯСЫН УРНАШТЫРУ СХЕМАСЫ.....	25
3 НЧЕ КУШЫМТА СКВАЖИНА ПАСПОРТЫ.....	26
4 НЧЕ КУШЫМТА.ГИДРОГЕОЛОГИК СЫЙФАТЛАМА.....	31
5 НЧЕ КУШЫМТА. ЖИТЕШТЕРҮ КОНТРОЛЕ ПРОГРАММАСЫ.....	56
6 НЧЫ КУШЫМТА. 2014-2016 ЕЛЛАРГА СУНЫ ТИКШЕРҮ БЕРКЕТМӘЛӘРЕ.....	61
7 НЧЕ КУШЫМТА. ЧЫГАРУ ӨЧЕН ЛИЦЕНЗИЯ	72
8 НЧЕ КУШЫМТА. АРЕНДА ШАРТНАМӘСЕ.....	81

9 НЧЫ КУШЫМТА. ТАБИГАТЬНЕ САКЛАУ ЧАРАЛАРЫ ПЛАНЫ.....	87
10 НЧЫ КУШЫМТА. СУ КУЛЛАНУ БАЛАНСЫ.....	95

Кереш

Татарстан Республикасы Буа районының Яңавыл т.п. хужалык-эчэр су белән тээмин итү өчен 48 нче су алу скважинасының (кадастр номеры 218921801) санитар саклык зоналары проекты СанПин 2.1.4.1110-02 «Су белән тээмин итү чыганакларының һәм эчэргә яраклы су чыганакларының санитар саклау зоналары» (РФ Баш дәүләт санитар табибының 2002 елның 14 мартындагы 10 номерлы карары белән расланган)» таләпләре нигезендә төзелде.

Жир астыннан су алу жайланмаларының санитар саклык зоналарын оештыру — хужалык-эчэргә яраклы су белән тээмин итү өчен файдаланыла торган жир асты суларын пычратудан саклау буенча төп чараларның берсе...

Санитар саклык зонасында режим булдыру һәм тээмин итүнең төп максаты булып су белән тээмин итү чыганакларын һәм суүткәргеч корылмаларын, шулай ук алар урнашкан территорияләрне санитар саклау тора.

Санитар саклык зоналары өч пояс составында оештырыла: беренче пояс (катгый режимлы) су алу жайланмалары, барлык су үткөрү корылмалары урнашкан территорияне үз эченә ала. Аның максаты – су алу урынын һәм су алу корылмаларын очраклы яки аңлы рәвештә пычратудан һәм зарарланудан саклау. Икенче һәм өченче пояслар

(чикләүләр пояслары) су белән тәмин итү чыганагы пычрануын кисәтү өчен билгеләнгән территорияне үз эченә ала.

Өч поясның һәркайсында, шулай ук санитар-саклык полосасы чикләрендә дә, билгеләнеше буенча туры китереп, махсус режим билгеләнә һәм суның сыйфаты начараюны кисәтүгә юнәлдерелгән чаралар комплексы билгеләнә.

Проектны төзү нигезенә шулай ук түбәндәгеләр алынган:

1. ТР Буа районының Яңавыл т.п. гидрогеологик бәяләмә.
2. ТР Буа районы Яңавыл т.п. суны эзләү-эксплуатация скважинасы паспорты.
3. Органолептик, химик күрсәткечләр һәм бактериологик күрсәткечләр буенча анализларның берләшмәләре.

4. «Хужалык-эчәргә яраклы су белән тәмин итүнең жир асты чыганакларының санитар саклык зоналарының 2 нче һәм 3 нче поясы чикләрен билгеләү өчен гидрогеологик исәпләмәләр буенча киңәшләр» (Мәскәү, «ВОДГЕО» фәнни-тикшеренү институты, 1983).

«Татарстан Республикасы Буа районы Яңавыл торак пунктының 48 нче су алу скважинасының санитар саклык зоналарын оештыру» проектының максаты булып су белән тәмин итү чыганакларын һәм суүткәргеч корылмаларны, шулай ук алар урнашкан территорияләрне санитар саклау һәм су алу буенча чикләүләрне оештыру тора.

1. Су белән тәмин итү чыганагының санитар торышына сыйфатлама

Яңавыл т.п. су белән тәмин итү 48 нче санлы бер скважинадан торган су алу жайланмасы ярдәмендә башкарыла. Файдаланыла торган жир асты суларының фаразланган ресурсларын разведкалау дәрәжәсе 30-60% тәшкил итә. Жир асты суларының фаразланган ресурслары – тәүлегенә 5 млн.м³. (Жир асты сулары запасларының һәм фаразланган ресурсларның разведка картасы).

Скважина ТР Буа районы Яңавыл авылының үзәк өлешендә, Зөя елгасы үзәненең сул як ярында урнашкан. Хужалык-эчәргә яраклы су белән тәмин итү өчен суга ихтыяж тәүлегенә 7,8 м³ (елына 2847 м³) тәшкил итә. Хужалык-эчәр су белән тәмин итү максатларында жир асты суларын чыгару лицензия нигезендә башкарыла, теркәү көне – 17.02.2010 ел, №1323, ТАТ 01333 ВЭ, 2019 елның 1 декабренә кадәр гамәлдә. Скважинаның географик координатлары: 54°53' 10,4" төн.киң., 48° 11' 5,9" көн.оз.

Скважина 1974 елда «Ремсельбурвод» ААЖ тарафыннан борауланган. УРБ ЗАЗ бораулау жайланмасы ярдәмендә бораулау ысулы белән. Скважиналар авызындагы абсолют тамга – 75 м. Скважинаның гомуми тирәнлеге жир өслегеннән 53 м. Скважина конструкциясе һәм фильтрлар: 0,0 дән 53,0 м га кадәр 244,5 мм диаметрлы ныгытма торбалар колоннасы. 168 мм диаметрлы фильтр колоннасы: фильтрның эш өлеше 28-40 м тирәнлектә урнаштырылган. Фильтр төре – ятымәле.

Скважина су йөртүчән дүртенчел аллювиаль комплексында файдаланыла. Файдаланыла торган жир асты байлыктары кишәрлекләре чикләрендә су алу жайланмасының түбәсе 28 м тирәнлектә урнашкан, табаны — 53 м. 25 м егәрлекле су сыйдырышлы утырмалар комнар белән тәкъдим ителгән. Жир асты сулары тыгыз, офык түбәсе өстендә басым зурлығы уртача 25 метр тәшкил итә. Статик дәрәжә 3 метрлы тирәнлектә билгеләнә.

Статистика дәрәжәсе скважинаның эш режимына ел әйләнәсендә билгеләнгән, тәүлек дэвамында график буенча билгеләнгән. Скважинадан су 25 м³ су манарасына, алга таба су бүлә торган челтэргә китә. Манара көнбатыш юнәлештәге скважинадан 10 м ераклыкта урнашкан.

Артезиан суы пычрануга юл куймас өчен, артскважина өстендә йозакка ябыла торган павильон урнаштырылган, ул чит кешеләрнең скважинага керүен, явым-төшемнәр аша скважиналарның очлыгыннан һәм тамагы буенча пычрак керүен һәм елның салкын вакытында чыгарыла торган суның катуын чикли. Павильонның зурлығы: озынлыгы – 3 м, киңлегә – 4 м, биеклегә – 2 м. Павильон диварларының материалы – такта, түбәсе – шифер, эчтәге идәне – бетон. Павильон тирәли бетон күперчек ясалган. Павильон эчке һәм тышкы яктан яктыртыла. Кышкы чорда жылытылмый.

Скважина ЭЦВ-6-6,5-85 насосы белән жиһазландырылган. Насос 53 метр тирәнлектә урнаштырылган. Су пробаларын сайлап алу өчен су манарасында кран куелган. Скважина авызы герметик рәвештә ябылган. Ныгытма торбаларның скважина авызы өслегеннән чыгып торган өлеше 40 см тәшкил итә. Манарага су биргәндә суны исәпкә ала торган СТВХ-50 маркалы исәпләгеч куелган. Су алу буенча белешмәләр билгеләнгән формадагы журналга кертелә. Скважина авызы суның динамик дәрәжәсен үлчәү өчен үлчәм алучы трубкалар белән жиһазландырылган, әлегә мәгълүматлар журналга кертелә.

Скважинаның урнашу мәйданчыгы тигез, мәйданда табигый үләннәр үсә. Капкадан скважинага таба 1,0 м киңлектәге бетон юл алып бара. Санитар саклык зонасының беренче поясы коймалап алынмаган.

СанПиН 2.1.4.1110-02 «Хужалык-эчәр өчен билгеләнгән су белән тәмин итү чыганакларының һәм суүткәргечләрнең санитар саклык зоналары»ның 3.2 пункты таләпләре нигезендә файдаланыла торган су

алу корылмасының беренче һәм икенче поясы зонасында суны пычрату чыганаclarы юк.

2. Су сыйфатына анализ

«Халыкның санитарэпидемиологик иминлеге турында»гы федераль закон нигезендә, эчә торган суның сыйфатына дәүләт санитар-эпидемиологик күзәтчелек һәм житештерү контроле гамәлгә ашырыла. Жир асты суларының сыйфатына контроль «Татарстан Республикасында (Татарстан) гигиена һәм эпидемиология үзәге» федераль бюджет сәламәтлек саклау учреждениесенен Буа, Чүпрәле, Апас районындагы филиалының аккредитацияләнган сынау үзәге тарафыннан башкарыла.

Жир асты чыганаclarынан су сыйфатына житештерү контроле су сыйфатына производство лабораториясе тикшерүен үткөрү план-графикы нигезендә алып барыла. Эчәргә яраклы суның сыйфатына производство контроле программасы нигезендә, елга бер тапкыр су сыйфатының микробиологик, органолептик һәм химик күрсәткечләре буенча тикшеренүләр үткәрелергә тиеш.

2016 елның декабрендә су жыю скважинасыннан алынган вакытта жир асты сулары күрсәткечләренен химик составын анализлау «Татарстан Республикасында (Татарстан) гигиена һәм эпидемиология үзәге» ФБССУ тарафыннан башкарылды (суга лаборатор тикшеренүләр беркетмәсе №01625, 27.12.2016 ел). Тикшерелгән күрсәткечләр буенча әлеге су алу жайланмасының жир асты сулары гомуми катылыгы буенча СанПиН 2.1.4.1074-01 «Эчә торган су. Эчә торган су белән үзәкләштерелгән рәвештә тәмин итү суына карата гигиена таләпләре. Сыйфатны тикшерүдә тоту» таләпләренә туры килми. Ярашлылыкны бәяләү (ГОСТ Р ИСО 10576-1-2006 буенча) гомуми катылык күрсәткечләренен СанПиН 2.1.4.1074-01 таләпләренә туры килүен яки туры килмәвен күрсәтергә сәләтле түгел, нормага салына торган башка тикшеренүләр күрсәткечләре буенча су пробалары СанПиН 2.1.4.1074-01 таләпләренә туры килә.

Химик состав буенча жир асты сулары гидрокарбонатлы, сульфат-гидрокарбонатлы, магнийлы-натрийлы, гомуми минераллыгы – $648,00 \pm 9,07$ мг/л һәм гомуми катылыгы – $10,20 \pm 1,53$ мг-экв/л. Сульфатлар микъдары — $56,73 \pm 6,24$ мг/л, хлоридлар – $70,0 \pm 1,4$ мг/л, тимер $0,1$ мг/л азрак, нитратлар — $41,05 \pm 6,16$ мг/л, нитрит-ионнар — $0,003$ мг/л азрак, аммиак (азот буенча) – $0,1$ мг/л кимрәк. Суның органолептик үзлекләре: тоныклығы – $0,58$ мг/л кимрәк, төслелеге – 5^0 кимрәк, тикшерелгән күрсәткечләр буенча әлеге су алу жайланмасының жир асты сулары, катылык күрсәткечләренән тыш, СанПиН 2.1.4.1074-01 «Эчә торган су. Эчә торган су белән үзәкләштерелгән рәвештә тәмин

итү суына карата гигиена таләпләре. Сыйфатны тикшерүдә тоту» таләпләренә туры килә.

Суны йомшарту өчен су әзерләү системасын урнаштыру киңәш ителә. Каттылык, тимер һәм урнаштыру торбасының диаметры күрсәткечләре нигезендә, АкваЩит-Pro Ду250 электромагнитлы үзгәртү җайланмасын урнаштырырга мөмкин.

Әлеге су алу корылмасының жир асты сулары микробиологик күрсәткечләре буенча СанПиН 2.1.4.1074-01 «Эчә торган су. Эчә торган су белән үзәкләштерелгән рәвештә тәмин итү суына карата гигиена таләпләре. Сыйфатны тикшерүдә тоту» таләпләренә туры килә. 2016 елның декабрендә су алу скважинасынан алынган жир асты суларының микробиологик составын анализлау «Татарстан Республикасында (Татарстан) гигиена һәм эпидемиология үзәге» ФБССУ Буа, Чүпрәле, Апас филиалларында гамәлгә ашырылган (2016 елның 13 декабрендәге 16981П номерлы суны лабораториядә тикшеренүләр беркетмәсе).

Микробиологик тикшеренү вакытында гомуми колиформ бактерияләре һәм термотолерант колиморф бактерияләре табылмаган. Гомуми микроблар саны (37) 1 мл өчен 5 КОЕ тәшкил итә. Тикшерелгән микробиологик күрсәткечләр буенча су пробалары СанПиН 2.1.4.1074-01 таләпләренә каршы килми.

3. Районга кыскача геологик-гидрогеологик сыйфатлама

48 нче су алу скважинасы Зөя елгасының сул як ярында, Яңавыл авылының үзәк өлешендә урнашкан.

Төче жир асты сулары белән бәйле геологик кисемнең өске өлеше урта Пермьнең аллювиаль дүртенчел берәмлекләр белән ябылган Уржум ярусы катламнары белән тәкъдим ителгән.

Карала торган өлеш нигезендә егәрлеге 60-70 метр булган түбән уржум катламнары ята, алар балчыктан һәм мергельләр белән доломит катламнары катнашмасыннан тора.

55-60 м дан югары абсолют билгеләрдән югарырак Зөя елгасы үзәннең уң як яры итәгендә өслеккә чыга торган өске катламнар ята. Утырмаларның егәрлеге 30 м кадәр житә һәм балчык белән мергель катламнарыннан тора.

Югарыда Зөя елгасының сул як ярында бөтен жирдә таралыш алган аллювиаль дүртлек катламнары ята. Егәрлеге 55 м кадәр булган дүртенчел утырмалар балчык, комлык туфраклар һәм комнар белән тәкъдим ителгән.

Гидрогеологик кисемнең өске өлешендә түбәндәге гидростратиграфик бүлекчәләр аерылып чыга:

- су йөртүчән дүртенчел аллювиаль комплексы;

- су үткәрә торган локаль ирекле су йөртүче югары уржум карбонат-терриген комплексы;
- су йөртүчән түбән уржум карбонат-терриген комплексы.

Өслектән беренче булып Яңавыл т.п. янында үтә торган дүртенчел аллювиаль комплекс урнашкан. Комплекстың иң үтеп керүчән токымнары – 7-12 м егәрлектәге вакташ-чуерташ катнашкан комнардан гыйбарәт. Офык сулары грунт сулары төрөнә карый. Грунт сулары дәрәжәсе 3-5 метр тирәнлектә билгеләнә, бу исә абсолют билгеләр – 72-73 м туры килә. Комплексты тукландыру, нигездә, аның бөтен мәйданында атмосфера явым-төшемнәрен инфильтрацияләү, шулай ук түбән офыклардан чыга торган сулар хисабына башкарыла. Су Зөя елгасы үзәнәнең коя. Комплекс өслектә аэрация зонасында дүртенчел туфраклы балчыклар белән якланган.

Файдалануга тапшырыла торган жир асты кишәрлегендә бер эксплуатация скважинасыннан торган су алу жайланмасы урнашкан. Аны гамәлгә кертү елы – 1974 ел. Скважина авызында абсолют билге – 75 м. Скважина су йөртүчән дүртенчел аллювиаль комплексында файдаланыла. Скважинаның төп сыйфатламалары 1 нче таблицада китерелгән.

4. Су алу жайланмасының санитар саклык зонасы пояслары чикләрен нигезләү

СанПин 2.1.4.110-02 таләпләренә туры китереп, хужалык-эчәр су белән тәэмин итү өчен кулланыла торган су алу жайланмасы өч пояс составында санитар саклык зоналары белән тәэмин ителергә тиеш.

СанПиН 2.1.4.1110-02 (2.2.1.1 пункты) таләпләренә туры китереп, беренче пояс су алу скважинасыннан 30 м ераклыкта – саклана торган жир асты суларын кулланганда билгеләнә.

Икенче пояс әлеге климат шартлары өчен кабул ителә торган су алу өчен патоген организмнар хәрәкәтенә исәпләмә вакыты белән билгеләнә, $T=200$ тәүлек.

Санитар саклык зонасының өченче поясы пычранган суның пояс чикләреннән су алу жайланмасына кадәр хәрәкәт итү вакыты су алу жайланмасыннан файдалануның проект чорыннан артыграк булу шартына карап исәпләп чыгарыла ($T=25$ ел яки 10 000 тәүлек).

Санитар саклык зонасының беренче поясы чиген билгеләгәндә, жир асты байлыктары кишәрлегендә 23 м егәрлегенә ия булган уртача дүртенчел аллювиаль комплекстың, өслектәге дүртенчел аллювиаль катламнарның су алгычы югары чирекле аллювиаль комплекстың калынлыгы белән капланган. 3 м егәрлекле аэрация зонасы югары дүртенчел аллювиаль туфраклы балчыклардан тора.

СанПиН 2.1.4.1110-02 таләпләре нигезендә, якланган жир асты суларынан файдаланганда су белән тәмин итү чыганагында санитар саклык зонасының беренче пояс чикләре скважина авызыннан 30 м ераклыкта куелырга тиеш.

Бүлөп бирелгән территориянең су алу скважинасы төзелеше өчен чикләнгән булуы сәбәпле, санитар саклык зонасының беренче поясын 30 м радиуста тәмин итү мөмкин түгел (1 нче кушымта).

СанПиН 2.1.4.1110-02 кагыйдәләренең 2.2.1 пункты нигезендә, туфракны һәм жир асты суларын пычрату мөмкинлеге тудырмый торган якланган жир асты суларын эксплуатацияләүче су алу жайланмалары өчен санитар саклык зонасының беренче поясын, Роспотребнадзор органнары белән килештереп, гидрогеологик нигезләү шарты белән, кыскарту рөхсәт ителә. Бу нигездә әлеге су алу жайланмасы өчен санитар саклык зонасының беренче поясы күләмен киметү һәм аның чикләрен 15 м радиуста билгеләргә киңәш ителә (1 нче кушымта).

Санитар саклык зонасының икенче һәм өченче поясы чикләрен билгеләү өчен «Хужалык-эчәр су белән тәмин итүнең жир асты чыганагында санитар саклык зоналарының 2 нче һәм 3 нче пояслары чикләрен билгеләү өчен гидрогеологик исәпләмәләр буенча киңәшләр»нең (М., ВНИИ ВОДГЕО, 1983, 102 бит) исәп-хисап формулаларын файдаланабыз.

Санитар саклык зонасының икенче поясы чиге гидродинамик исәп-хисаплар белән, өслектән пычранудан саклану дәрәжәсен исәпкә алып билгеләнә.

Су жыю скважинасы елгадан шактый еракта урнашканга күрә, ә елга продуктив горизонт белән турыдан-туры гидравлик бәйләнештә булмаганга күрә, продуктив су йөртүчән горизонтның микроб пычрануы жир өстеннән генә булырга мөмкин.

5. Санитар саклык зоналарының санитар торышын бәяләү

Жир асты байлыklarының файдаланыла торган кишәрлеге Зөя елгасы үзәненең сульях сөзәклегендә, Татарстан Республикасы Буа муниципаль районының Яңавыл үзәнлегендә урнашкан.

Суэтем манарасы көнбатыш юнәлештә – 10 м ераклыкта.

Авылның грунт юлы көньяк юнәлештә скважинадан 15 м ераклыкта урнашкан.

Скважинага якин урнашкан бина (шәхси торак секторы) төньяк юнәлештә, 21 м ераклыкта урнашкан.

Көнчыгыш юнәлештә 35 м ераклыкта кибет урнашкан. Көнъяк-көнчыгыш юнәлештә ярдәмче хужалык алып бару өчен 45 м ераклыкта жир бар.

Көнъяк-көнбатыш юнәлештә 81 м ераклыкта ферма урнашкан.

Санитар саклык зонасының беренче поясы

Скважина авызы өстендә жир өсте павильоны урнаштырылган. Павильонның зурлыгы: озынлыгы – 3 м, киңлеге – 4 м, биеклеге – 2 м. Павильон диварларының материалы – такта, түбәсе – шифер, эчтәге идәне – бетон. Павильон тирәли бетон күперчек ясалган. Павильон эчке һәм тышкы яктан яктыртыла. Кышкы чорда жылытылмый.

Скважина ЭЦВ-6-6,5-85 насосы белән жиһазландырылган. Насос 53 метр тирәнлектә урнаштырылган. Су пробаларын сайлап алу өчен су манарасында кран куелган. Скважина авызы герметик рәвештә ябылган. Ныгытма торбаларның скважина авызы өслегеннән чыгып торган өлеше 40 см тәшкит итә. Манарага су биргәндә суны исәпкә ала торган СТВХ-50 маркалы исәпләгеч куелган. Су алу буенча белешмәләр билгеләнгән формадагы журналга кертелә. Скважина авызы суның динамик дәрәжәсен үлчәү өчен үлчәм алучы трубкалар белән жиһазландырылган, әлеге мәгълүматлар журналга кертелә.

Скважинаның урнашу мәйданчыгы тигез, мәйданда табигый үләннәр үсә. Капкадан скважинага таба 1,0 м киңлектәге бетон юл алып бара. Санитар саклык зонасының беренче поясы коймалап алынмаган. Санитар саклык зонасының беренче поясы мәйданында якин арада яңа биналар, корылмалар һәм жайланмалар төзү һәм урнаштыру планлаштырылмый.

Су алу скважинасы төзелеше өчен бүлеп бирелгән территориянең чикләнгән булуы сәбәпле, санитар саклык зонасының беренче поясын 30 м радиуста тәмин итү мөмкин түгел, нәтижәле сулы офыкның яхшы якланган булуын, санитар хәлнең иминлеген исәпкә алып, су алу корылмасын файдалану барышында санитар саклык зонасының беренче поясын кыскартырга һәм аны 15 м радиуста киртәләп алырга киңәш ителә.

Санитар саклык зонасының икенче поясы

Башкарылган гидрогеологик нигезләү буенча, санитар саклык зонасының икенче поясы 30 м тигез.

Торак зонада барлыкка килә торган хужалык-көнкүреш юынты суларына бүлеп бирү гидроизоляция белән тәмин ителгән чокырларга агызыла. Казылма чокырлар санитар саклык зонасының беренче һәм икенче поясларыннан читтә урнашкан.

Санитар саклык зонасының икенче поясы чикләрендә жир асты суларын микроблар белән пычрату куркынычы тудыручы объектлар (чокырлы шәхси секторның канализацияләnmәгән торак йортлары, зиратлар, үлэт базлары, ассенизация басулары, фильтрация кырлары, тирес саклау урыннары, силос траншеялары, терлекчелек һәм кошчылык предприятиеләре, эшләми торган скважиналар) юк. Унай

санитар хэл алынган суның сыйфаты һәм бактериологик күрсәткечләре белән раслана (6 нчы кушымта).

Санитар саклык зонасының өченче поясы

Гидрогеологик исәпләмә нигезендә, санитар саклык зонасының өченче поясын 102 метрлы радиуста тотып алырга киңәш ителә.

Өченче пояс планында (2 нче кушымта) санитар саклык зонасының өченче поясы чикләренә шәхси төзелештәге торак йортлар, кибет, һәйкәл, мәчет, ферма элгә.

СанПиН 2.1.4.1110-02 «Эчә торган су белән тәмин итү һәм су үткөрү чыганакаларының санитар саклык зоналары» кагыйдәләренә 3.2.2.4 пункты нигезендә ферма территориясендә тиресләрне туплап бару һәм зарарсызландыру корылмалары бар.

Әлеге су алу жайланмасының өченче поясы чикләрендә жир асты суларының химик пычрану куркынычына бәйле объектлар (бетерелмәгән скважиналар, ягулык-майлау материаллары складлары, агулы химикатлар һәм минераллы ашламалар, сәнәгый агынтылар, шлам саклау урыннары һ.б.) юк. Уңай санитар хэл алынган суның сыйфаты һәм химик күрсәткечләре белән раслана (6 нчы кушымта).

6. Санитар саклык зонасы территориясендә саклык чараларын үткөрү буенча тәкъдимнәр

СанПиН 2.1.4.1110-02 нигезендә, билгеләнүенә туры китереп, санитар саклык зонасының һәр поясы өчен су алу жайланмасында суның даими составын саклау һәм аны пычрату мөмкинлеген кисәтү юлы белән чаралар күздә тотыла.

Беренче пояс буенча чаралар

Санитар саклык зонасының беренче поясы территориясе койма белән әйләндереп алынган, яшел үсентеләр полосасы белән якланган һәм каравыл сакчысы белән тәмин ителгән булырга тиеш. Биек кәүсәле агачлар утырту рөхсәт ителми. Корылмаларга бара торган юллар каты өслекле булырга тиеш.

Санитар саклык зонасының беренче поясы территориясе өслек агымының аның чикләреннән читтә су бүлү каналларына бүлеп бирелүен исәпкә алып планлаштырылырга тиеш. Скважина сөзәк урында яки түбәнлектә урнашкан очракта, өске агымны жыю өчен тау каналлары урнаштыруны күздә тотарга кирәк.

Рөхсәт ителми: барча төзелеш төрләре, су үткөрү корылмаларыннан файдалану, аларны үзгәртеп кору һәм киңәйтүгә

турыдан-туры катнашы булмаган барлык төзелеш төрлөрө; шул исәптән төрлө билгеләнештәге торбаүткәргечләр салу, торак һәм хужалык-көнкүреш биналарын урнаштыру, кешеләр яшәү, агулы химикатлар һәм ашламалар куллану.

Төзелеш планлаштырылган очракта, ташландык суларны көнкүреш яки эшчәнлек канализациясенә иң якин системасына яки санитар саклык зонасындагы беренче поястан читтә икенче пояс территориясендә санитар режимны исәпкә алып урнаштырылган жирле чистарту корылмалары станцияләренә агыза торган канализация белән жиһазландырылырга тиеш. Искәрмәле очрактарда, канализация булмаса, санитар саклык зонасының беренче поясы территориясе пычрануга юл куймый торган урыннарда урнашкан, нәжесләрне һәм көнкүреш калдыкларын кабул итү өчен, аларны чыгарганда су үткәрни торган корылмалар төзелергә тиеш.

Санитар саклык зонасының беренче поясында урнашкан су үткәру корылмалары скважина очлыклары һәм скважина авызлары, резервуарларның люклары һәм агызу торбалары һәм насосларга су тутыру жайлан-малары пычрану мөмкинлеген калдырмауны исәпкә алып жиһазландырылырга тиеш.

Су алу корылмаларының барысы да су алу корылмасын проектлаганда һәм санитар саклык зонасы чикләрен нигезләгәндә каралган проект житештерүчәнлегендәге су алу корылмасын эксплуатацияләгәндә фактик дебитның туры килүенә системалы тикшерү уздыру аппаратурасы белән жиһазландырылырга тиеш.

Икенче һәм өченче пояслар буенча чаралар

Яңа скважиналарны бораулау һәм яңа төзелешнең туфрақ катламын бозуга бәйлә эшләрә дәүләт санитар-эпидемиология күзәтчеләге үзәге белән мәжбүри килештереп гамәлгә ашырыла.

Яраксызланган суларны жир асты су горизонтларына агызуны, каты калдыкларны жир астында урнаштыруны һәм жир асты байлыклары белән эшләр башкаруны тыю.

Ягулык-майлау материаллары, агулы химикатлар һәм минерал ашламалар складлары, сәнәгый агынтыларны туплау, шлам саклау жайланмаларын һәм жир асты суларын химик пычрату куркынычы белән аңлатыла торган башка объектларны урнаштыруны тыю.

Мондый объектларны санитар саклык зоналарының өченче поясы чикләрендә урнаштыру бары тик якланган жир асты суларыннан файдаланганда гына, сулы горизонты саклау буенча махсус чаралар үтәү шарты белән, геологик контрольлек органнары бәяләмәсен исәпкә алып бирелгән дәүләт санитар-эпидемиология күзәтчеләге үзәгенә санитар-эпидемиология бәяләмәсе булган очракта гына рөхсәт ителә.

Файдаланыла торган сулы горизонтка турыдан-туры гидрологик бәйләнеше булган жир өсте суларын санитар саклаганда жир өсте суларын саклауга карата гигиена таләпләре нигезендә кирәкле чараларны үз вакытында башкару.

Югарыда күрсәтелгән чаралардан тыш, жир асты су белән тәэмин итү чыганакларының санитар саклык зоналарындагы икенче пояс чикләрендә түбәндәге өстәмә чаралар үтәлергә тиеш.

а) Рөхсәт ителми:

- зиратлар, үлэт базлары, урыннарда санитария шартларын яхшырту кырлары, фильтрлаштыру кырлары, тирес саклау урыннары, силос траншеялары, терлекчелек һәм кошчылык предприятиеләре һәм жир асты суларын микроб белән пычрату куркынычы тудырган башка объектларны урнаштыру;

- ашламалар куллану;

- агулы химикатлар;

- төп куллану урманнарын кисү һәм реконструкцияләү.

б) Торак пунктлар һәм башка объектлар территорияләрен санитар төзекләндерү чараларын үтәү (канализация белән тәэмин итү, су үткәрми торган ташландык су чокыры ясау, өслек суларын читкә агызуны оештыру һ.б.).

Югарыда санап үтелгән санитар таләпләр нигезендә элеге проектта санитар саклык зонасының 1, 2, 3 пояслары чикләрендә 2 нче таблицада каралган түбәндәге чаралар күздә тотыла.

БӘЯЛӘМӘ

Житештерүчәнлеге тәүлегенә $7,8 \text{ м}^3$ яки елына 2847 м^3 булган хужалык-эчә торган ихтыяжларга жир асты суларын чыгару максатында файдаланыла торган бер скважинадан торган су алу жайланмасы өчен.

Тәкъдим ителгән исәпләмәләрне, табигый рельефны һәм тәкъдим ителгән чараларны исәпкә алып, түбәндәгечә урнаштырырга тәкъдим итәбез:

Санитар саклык зонасының беренче поясы чиге = 15 м;

Санитар саклык зонасының икенче поясы чиге = 30 м;

Санитар саклык зонасының өченче поясы чиге = 102 м.

КУШЫМТА



Условные обозначения:

- водонапорная башня
- водозаборная скважина
- первый пояс ЗСО

н.п. Янга-Аул Буинский район РТ

Изм.	Лист	Фамилия	Подпись	Дата	
	Разраб.	Яковлева			
	Провер.				
	Утв.				

Проект организации зон
санитарной охраны

Скважина №48

Лист	Формат	Масштаб
	A4	1:1000
Лист	Листов 1	

ООО "Эколюкс"

«Ремсельбурвод» ачык акционерлык жәмгыяте

«Раслыйм»
Генераль директор
«Ремсельбурвод» ААЖ
_____ М. Миңнемуллин
200_ ел.

Күзәтү-эксплуатация скважинасы

ПАСПОРТЫ

Баш инженер: Р.Ж. Кадыйров

Янгын гидрантлары һәм проект-смета
документлары бүлеге житәкчесе: Т.Я. Бурмистрова

Казан-2007

Күзөтү-эксплуатация скважинасы

ПАСПОРТЫ

1. Урнашкан урыны: Татарстан Республикасы, Буа районы Яनावыл авылы
2. Скважина ПМК -123 бораулау бригадасы ярдәмендә борауланган һәм ул Яनावыл торак пункты халкын су белән тәэмин итү өчен билгеләнгән
3. Скважина тамагының абсолют билгесе - 60,0 метр
4. 1974 елда бораулана башлый.
5. Бораулау эшләре 1974 елда тәмамлана.
6. Бораулау әйләнеш-ротор ысулы белән башкарыла, УРБ-ЗА3 бораулау жайланмасы ярдәмендә гамәлгә ашырыла

Скважина конструкциясе



«Татарстан Республикасы геологиясе һәм җир асты байлыктарыннан
файдалану буенча фәнни-житештерү берләшмәсе»
ДӨҮЛӨТ УНИТАР ПРЕДПРИЯТИЕСЕ

ТР Буа районының Адав-Толымбай, Яңавыл, Күгәлнә торак пунктларында
хужалык өчен һәм эчә торган су белән тәэмин итү өчен җир асты суларын
чыгару максатында файдалануга тапшырыла торган җир асты
байлыктары кишәрлекләре буенча
ГИДРОГЕОЛОГИК БӘЯЛӘМӘ

Гидрогеология буенча генераль директор урынбасары
«ТР Геоцентр НПО» ДУП

С.И.Поляков

Казан, 2009 ел.

ТР Буа районының Адав-Толымбай,
Яңавыл, Күгәлнә торак пунктларында
хужалык өчен һәм эчә торган су белән
тээмин итү өчен жир асты суларын
чыгару максатында файдалануга
тапшырыла торган жир асты
байлыклары кишәрлекләре буенча
гидрогеологик бәяләмә

Әлеге бәяләмә, 2004 елның 29 ноябрәндәге 710 номерлы РФ Табигать ресурслары һәм экология министрлыгы боерыгы нигезендә, Татарстан Республикасы территориясендә «ТР «Геоцентр» фәнни-житештерү берләшмәсе» ДУП гамәлгә ашыра торган жир асты суларының хәзерге торышы турындагы мәгълүматлардан файдаланып төзелде.

Жир асты байлыклары булган кулланылышка бирелә торган кишәрлекләр Адав-Толымбай, Яңавыл, Күгәлнә торак пунктларындагы Зөя елгасы һәм аның кушылдыклары бассейннарында урнашкан.

Районның кыскача геологик-гидрогеологик характеристикасы

Төче жир асты сулары белән бәйлә геологик кисемнең өске өлеше урта пермьнең аллювиаль дүртенчел берәмлекләре урнашкан уржум яруссы катламнарында тора.

Әлеге кисемнең карала торган өлешендә балчык һәм мергель һәм доломитлары яңадан барлыкка килгән 60-70 м егәрлекле түбән уржум катламнарында ята.

55-60 м-лы абсолют билгедән югарырак биеклектә Зөя елгасы үзәненең уң як кушылдыгы итәгенә чыга торган югары уржум катламнары урнашкан. Утырмалар 30 м га кадәр егәрлеккә ия һәм алар балчык һәм мергельдән тора.

Зөя елгасының сул як ярында бөтен жирдә таралган аллювиаль чирек катламнар ята. 55 м га кадәр егәрлекле чирек утырмалар балчык, ташлы ком ком рәвешендә була (4-5 рәс.).

Гидрогеологик киселешнең өске өлешендә түбәндәге гидростратиграфик бүлекчәләр аерып бирелә:

- су китерүче чирек аллювиаль комплекс;
- су үтә торган югары уржум карбонатлы-терриген комплексы;
- су китерүче түбән уржум карбонатлы-терриген комплексы.

Өслектән беренче булып Адав-Толымбай һәм Яңавыл торак пунктлары янында чирекле аллювиаль комплекс урнашкан. Комплекстың иң үтөп керүчән токимнары-7-12 м егәрлектәге гравий-чуерташ материалы катнашмасы булган комнар санала. Горизонт сулары грунт тибына карый. Грунт сулары 3-5 метр тирәнлектә дип билгеләнә, бу 72-73 м абсолют билгесенә туры килә. Комплексты тукландыру, нигездә, аның бөтен мәйданында атмосфера явым-төшемнәрен инфильтрацияләү, шулай ук түбән горизонтлардан чыга торган бушану хисабына башкарыла. Бушану Зөя елгасы үзәнендә бара. Комплекс аэрапия зонасында чирекле балчыксыл туфрак өслегеннән якланган. Химик составы буенча сулар 0,7-0,89 г/л гидрокарбонатлы, минерализацияле сульфат-гидрокарбонатлы, магний-натрийлы дип исәпләнә, гомуми катылыгы - 6-9 мг-экв/л булган натрийлы дип билгеләнә.

Өслектән беренче булып Күгәлнә, Кыят торак пунктлары янында локаль көчсез үтә торган югары уржум карбонатлы-терриген комплексы урнашкан. Үзгәрүчән токимнарда егәрлекнең аз булуы һәм аларның тотрыксызлыгы, шулай ук аларның жирле елга һәм чокыр челтәрләре белән тоташып торыуы сәбәпле, комплекстың су белән тәмин ителеше түбән һәм аның жир өсте сулары хужалык-эчә торган су белән тәмин итү өчен файдаланылмый.

Су китерүче түбән уржум карбонатлы-терриген комплексы түбәнрәк урнашкан. Комплекстың иң күп таралган токимнары - 8-18 м егәрлекле мергель һәм доломитлар. Жир асты суларының күләме 66-82 мм абсолют билгеләре белән билгеләнә. Комплексты тукландыру комплекстың көндөзгә өслегенә чыгу кишәрлекләрендә атмосфера явым-төшемнәрен инфильтрацияләү хисабына, шулай ук су артуы хисабына башкарыла. Йөкләнеш, башлыча, ерганак-сазлык системасындагы чишмә суы һәм жирле елга челтәре рәвешендә бара. Катион буенча 0,7-0,9 г/л минерализацияле сульфат-гидрокарбонатлы химик катнаш сулар составы буенча минерализацияләнгән һәм гомуми авырлыгы 7,8-8 мг-экв/л тигез.

Су алу корылмалары һәм су хужалыгы характеристикасы

Адав-Толымбай торак пункттын су белән тәмин итү 38 нче (кадастр номеры 218921602) һәм 39 нчы (кадастр номеры 218921601) номерлы су алу скважиналарынан (кадастр номеры 375м), Зөя елгасы үзәненең сул як ярында, авылның көньяк-көнбатыш читендә урнашкан. Жир өслегенә абсолют билгесе - 76 м.

ЛГ 2У2 38 һәм 39 нчы су алу скважиналарының һәркайсының тирәнлеге 63 м тигез, алар 1980-2003 елда борауланган. Алар түбән уржум карбонатлы-терриген комплексын эксплуатацияли.

Су күтәрү жиһазлары сыйфатында су өчен үзәк агрегат-6-10-80 маркалы насос кулланыла. Скважиналар елына 365 көн эшли.

Скважиналар бер үк төрле конструкциягә ия, аларның диаметры 168 мм. 146м диаметрлы ачык тармак 57-60 м тирәнлектәге аралыкта урнашкан.

Адав Толымбай торак пункттында хужалык өчен һәм эчә торган су ихтыяжларын канәгәтләндерү өчен, 72343 м³/ел күләмендә су файдаланыла. Шул исәптән, һәр скважинадан - 36171,5 м³/ел су алына (99,1 м³/тәүлек).

Скважиналар авызы кирпич павильоннар белән ябылган. Санитар саклау зонасының беренче поясында коймалар бар. Скважиналар авызы су пробаларын алу краны белән жиһазландырылган. 38, 39нчы номерлы скважиналар авызында СТВХ-50, СТВХ-100 исәпләү жайланмалары урнаштырылган. Скважинада су күләме һәм алына торган суга карата күзәтүләр алып барылмый.

Жир асты суларының сыйфаты контролен «Татарстан Республикасында Гигиена һәм эпидемиология үзәге Федераль дәүләт сәламәтлек саклау учреждениесенең Буа шәһәрәндәге филиалының аккредитацияләнгән лабораториясе» башкара.

Жир асты суларының сыйфаты ике скважинада да (7,8 мг-экв./л һәм 7 мг-экв./л) катылыгы буенча «Эчәргә яраклы су» СанПиН 2.1.4.1074-01 таләпләренә туры килми. Микробиология күрсәткечләре буенча ВОЛ сыйфаты норматив таләпләргә туры килә. Шул ук вакытта скважиналар буенча фон күрсәткечләре белән чагыштырганда нитратларның (17,32-22, 15 мг/л) артык булуы билгеләнә, әмма аларның концентрациясе рөхсәт ителгән нормадан артмый. Кулланучылар хокукларын яклау һәм кеше иминлеген өлкәсендә күзәтчелек федераль хезмәт органнары белән килештергәндә су хужалык максатларында һәм эчәр өчен кулланылырга мөмкин.

Яңавыл торак пункттын су белән тәмин итү 48 нче су алу скважинасы ярдәмендә башкарыла (кадастр номеры 218921801), ул авыл үзәгендә, Зөя елгасы үзәнненең сул як ярында урнашкан. Жир өслегенә абсолют билгесе - 66 м.

53 м тирәнлектәге 48-нче номерлы су алу скважинасы 1980 елда борауланган, чирекле аллювиаль комплексны эксплуатацияли.

Су күтәрү жиһазлары сыйфатында су өчен үзәк агрегат В-6-10-80 маркалы насос кулланыла. Скважиналар елына 365 көн эшли.

Скважина бер үк төрле конструкциягә ия, аларның диаметры 168 мм. Фильтрның эшли торган өлеше 28-40 м тирәнлектә урнашкан.

Су Яңавыл торак пункты халкының хужалык-эчәргә яраклы ихтыяжларын өчен кулланыла, күләме - 2847 м³/ел (7, 8 м³/тәүл).

Микробиология күрсәткечләре буенча сыйфаты норматив таләпләргә туры килә. Шул ук вакытта скважиналар буенча фон күрсәткечләре белән чагыштырганда нитратларның (15 мг/л) артык булуы билгеләнә, әмма аларның концентрациясе рөхсәт ителгән нормадан артмый. Кулланучылар хокукларын яклау һәм кеше иминлеген өлкәсендә күзәтчелек федераль хезмәт органнары белән килештергәндә су хужалык максатларында һәм эчәр өчен кулланылырга мөмкин.

Күгәлнә торак пункттын су белән тәмин итү 82 нче су алу скважинасы ярдәмендә башкарыла (кадастр номеры 218921501), ул Зөя елгасы үзәнненең уң як ярында, авылның көнчыгыш читендә урнашкан. Жир өслегенә абсолют билгесе - 95 м.

63 м тирәнлектәге 82 нче су алу скважинасы 1989 елда борауланган, ул түбән уржум карбонатлы-терриген комплексны эксплуатацияли.

Су күтәрү жиһазлары сыйфатында ЭЦВ-6-10-80 маркалы насос кулланыла - Скважина елына 365 көн эшли.

Скважинаның түбәндәге төзелешкә ия: 219 мм диаметрлы эш колоннасы 43 м тирәнлектә урнаштырылган һәм 40 тан 63 м га кадәр фильтр колоннасы, 219 м диаметрлы колоннаның киңлегә 0 дән 43м га кадәр фундаментланган. Фильтрның эшли торган өлеше 53-62 м тирәнлектә урнашкан.

Су Күгәлнә торак пункты халкына хужалык итү һәм эчү өчен кулланыла, күләме 4234 м³/ел (11,6 м³/тәүл).

Скважиналар авызы кирпеч павильоннар белән ябылган. Санитар саклау зонасының беренче поясында коймалар бар. Скважиналар авызы су пробаларын алу краны белән жиһазландырылган. Скважина авызына СТВХ-50 маркалы хисаплау жайланмасы куелган. Скважинада су күләме һәм алына торган суга карата күзәтүләр алып барылмый.

Жир асты суларының сыйфатын «Татарстан Республикасының Гигиена һәм эпидемиология үзәге» Федераль дәүләт сәламәтлек саклау учреждениесенә Буа районындагы һәм Буа шәһәрәндәге филиалы аккредитацияләнгән лабораториясе контрольдә тоталар.

Химик составның өйрәнелгән күрсәткечләре һәм микробиологик күрсәткечләре буенча жир асты суларының сыйфаты СанПиН 2.1.4.1074-01 «Эчәргә яраклы су» таләпләренә туры килә. Шулай ук вакытта скважиналар буенча фон күрсәткечләре белән чагыштырганда нитратларның (22,15 мг/л) артык булуы билгеләнә, әмма аларның концентрациясе рөхсәт ителгән нормадан артмый.

Скважиналарның төп характеристикалары таблицада һәм геологик-техник киселешләрдә күрсәтелгән (рәс. 6-9).

Якындагы 7 номерлы су алу скважинасында су жыю тизлегә - 21,4 метр³, ул Коминтерн исемендәге күмәк хужалыкка карый, түбән уржум карбонатлы-терриген комплексын ача. Ул Адав-Толымбай торак пункттан 250 м көньякта, 39нчы скважинадан 500 м көньяк-көнчыгышта урнашкан. Бу скважина өчен жир асты байлыктарын табу максатыннан жир асты байлыктарыннан файдалану хокукына лицензия рәсмиләштерелмәгән. Тикшерелгән жир асты байлыктары кишәрлегә (38,39 номерлы скв.) әлегә су алу жайланмасының мөмкин булган йогынтысыннан читтә тора.

Адав-Толымбай, Яनावыл, Күгәлнә торак пунктларында жир асты суларын жыюның игълан ителгән күләменә фараз ресурслары белән тәмин ителешен бәяләү формула кулланып, файдаланыла торган эксплуатация су алу жайланмасы күләменә карата жир асты сулар ресурсларын формалаштыру зонасының радиусын исәпләү юлы белән башкарылачак:

$$R_{\phi} = \sqrt{\frac{Q_{\phi}}{\pi \mu_{np}}}$$

Q_φ - су алу жайланмаларының дебиты, ул суга билгеләнгән ихтыяжның суммасына тигез (38, 39, 7 номерлы скв.- 2,57 л/с; 48 номерлы скв. - 0,09 л/с; 82 номерлы скв. - 0, 13 л/с)

μ - жир асты суларының фаразланган ресурслары модуле, әлеге район өчен - 1,39 л/с-1 км²;

R_ф - фаразланган ресурсларны формалаштыру зоналарының радиусы, км;

Саннарны формулага куеп, күрсәткечләрне исәплибез:

38,39,7 номерлы скв. өчен R_ф=0,76 км;

48 номерлы скв. өчен R_ф = 0,14 км;

82 номерлы скв. өчен R_ф=0,17 км

Түбән уржум карбонатлы-терриген һәм аллювиаль чирек комплекслардан файдаланучы башка су алу скважиналары фараз ресурсларын формалаштыруның радиусыннан читтә урнашкан. Шуңа күрә каралучы су алу жайланмаларының тәкъдим ителгән күләме фараз ресурслары белән тәэмин ителгән.

4. СУ АЛУ ЗОНАСЫ ПОЯСЫ ЧИКЛӘРЕН НИГЕЗЛӘУ

СанПиН 2.1.4.1110-02 таләпләренә туры китереп, хужалык-эчәргә яраклы су белән тәэмин итү өчен кулланыла торган су алу жайланмалары өч пояс составында оештырыла торган санитар саклау зоналары белән тәэмин ителергә тиеш:

Су алу жайланмасын очраклы һәм аңлы рәвештә эшләнгән пычранулардан саклаучы беренче санитар саклау зонасы;

Су алу жайланмасына керә торган суны микроблы пычранулардан саклауны тәэмин итүче санитар саклау зонасы-II;

Су алу жайланмасына килә торган суны химик пычранудан саклаучы өченче санитар саклау зонасы;

Беренче пояс чиге (санитар саклау зонасы-I) сакланган жир асты суларын кулланганда су алу жайланмасыннан кимендә 30 м ераклыкта һәм 50 м ераклыкта — житәрлек дәрәжәдә сакланылмаган жир асты суларын кулланганда билгеләнә.

Сакланган жир асты суларына барлык пояслар чикләрендә тоташ су керү түбәсе булган этемле һәм пластсыз пластара сулар керә.

Беренче һәм өченче санитар саклау зоналарның чикләре гидродинамик исәпләүләр белән билгеләнә:

Санитар саклау зонасы-II - икенче санитар саклау зонасы чикләреннән читтә урнашкан су алу пластына керүче микроблы пычрак су су алу жайланмасына килеп житмәчәк;

Санитар саклау зонасы-III химик пычрану хәрәкәте вакыты су алу жайланмасына (Тх) аның юкка чыгарылу вакытыннан алдарак килеп ирешергә тиеш.

Жир асты сулары агымы белән су алу жайланмасына (Ти) агымы белән микробларны пычрату нәтижәсендә жир асты агымы шартларында патоген организмнарның исән калу вакытыннан артып киткән очракта гына, микроб пычрану су алу жайланмасына үтеп керә алмаячак.

Бу вакыт (Ти) СанПин 2.1.4.1110-02 таләпләренен 2.2.2 пунктындагы 1 табл. нигезендә 11 нче климат районының сакланган жир асты сулары өчен 400

тәүлеклек житәрлек дәрәжәдә сакланган жир асты сулары өчен 1 тәүлек тәшкил итә, карала торган су алу жайланмасы шунда урнашкан.

Беренче чиратта, өченче санитар саклау зонасы чигенең гидрогеологик нигезләнүен ачыклайк, бу чиктә продуктлы горизонтка эләккән пычрану су алу жайланмасына тигез вакыт эчендә 10000 тәүлек эчендә житмәячәк.

Карала торган жир асты байлыклары кишәрлекләрендә жир асты агымының табигый кишәрлеге 0,001 тән кимрәк тәшкил итә, шуңа күрә санитар саклау зонасының өченче поясы чикләрен исәпләү бассейн шартларына карата билгеләнә:

$$R = \sqrt{\frac{QT}{\pi m}}(1)$$

R – өченче санитар саклау зонасына кадәр ара;

Q – су алу жайланмасының проект дебиты;

T – пычрану вакыты (10000 тәүлек — су алу жайланмасын эксплуатацияләүнең исәп-хисап вакыты);

t – нәтижәле су горизонтының егәрлеге (фильтрның эш өлешенең тигез озынлыгы яссылыганда кабул ителә);

m – нәтижәле су китерү комплексының актив сәндәрүчәнлеге;

Әлеге су алу скважиналары өчен түбәндәге шартлар кабул ителә: дебитлар - 38 номерлы скв. өчен - 99,1 урын³/тәүлек; 39 номерлы скв. өчен - 99,1 м³/тәүлек; 48 номерлы скв. өчен - 7,8 м³/тәүлек; 82 номерлы скв. өчен - 11,6 м³/тәүлек;

38 номерлы скважина өчен су үткәрүче токымнарның егәрлеге (m) 18м (доломит) тигез;

39 номерлы скважина өчен су үткәрүче токымнарның егәрлеге (m) 18м (доломит) тигез;

48 номерлы скважина өчен су үткәрүче токымнарның егәрлеге (m) 12 м (ком) тигез;

82 номерлы скважина өчен су үткәрүче токымнарның егәрлеге (m) 9 м (доломит) тигез;

доломитның актив катламы (n) - 0,02, комныкы - 0,2.

Югарыдагы исәпләүләр күрсәткәнчә, пычрану аэрация зонасы аша үтеп керсен өчен, 38 номерлы скв. өчен - 833 тәүл., 48 номерлы скв. өчен - 333 тәүл. кирәк. Бу жир асты суларының яхшы сакланылуы турында сөйли, шуңа күрә скважиналар санитар саклау зонасының беренче поясында урнаша ала. в

Патоген организмнарның жир асты агымы шартларында исән калу вакыты 200 тәүлектән артмаганлыктан, өслектән пычрану вакыты түбәндәгечә: 39 номерлы скв. өчен - 833 тәүлек, 48 номерлы скв. өчен - 333 тәүлек, икенче санитар саклау зонасы чиген микробиология күрсәткечләре буенча жир асты суларының сыйфатын тәэмин итә торган беренче санитар саклау зонасының чиген бергә һәм беренче пояс чикләрендә кабул итәргә мөмкин (30м).

Югарыдагы исәпләүләр күрсәткәнчә, Зөя елгасының уң як кушылдыгы аша су белән тулыландырылган өлеше буенча өслектән пычрану өчен продуктлы су китерү комплексы түбәсенә кадәр түбәндәге вакыт таләп ителә: 82 номерлы скв.

өчен - 770 тәүлек. Бу продуктив су алу катламының яхшы саклануы турында сөйли.

Нәтижәләр һәм тәкъдимнәр.

Тикшерелә торган жир асты байлыклары кишәрлекләренә жир асты суларын чыгару максаты белән жир асты байлыкларынан файдалану хокукына лицензия бирү өчен түбәндәгеләр киңәш ителә:

- Адав-Толымбай торак пункттында $72343 \text{ м}^3/\text{ел}$ ($198,2 \text{ м}^3/\text{тәүлек}$);
- Яңавыл торак пункттында $2847 \text{ м}^3/\text{ел}$ ($7,8 \text{ м}^3/\text{тәүлек}$);
- Күгәлнә торак пункттында $4234 \text{ м}^3/\text{ел}$ ($11,6 \text{ м}^3/\text{тәүлек}$);

САНИТАР САКЛЫК ЗОНАСЫ ТЕРРИТОРИЯСЕНДӘГЕ ТӨП ЧАРАЛАР

(СанПиН 2.1.4.1110-02)

Санитар саклау зонасының һәр поясы өчен аерым чаралар карала. Санитар саклау зонасы территориясендәге төп чаралар күләме, тиешле нигезләмә булган очракта, төгәлләштерелгән һәм конкрет табигый шартларга һәм санитар хәлгә карата, санитар саклау зонасы районында территорияне заманча һәм перспективалы хужалык кулланылышын исәпкә алып, тулыландырылырга тиеш.

Беренче пояс буенча чаралар:

- санитар саклау зонасының беренче поясы территориясе өслек агымын читкә бүлеп бирү өчен планлаштырылырга, яшелләнделерелгән, коймаланган һәм сак белән тәэмин ителгән булырга тиеш. Корылмаларга бара торган юллар каты өслеккә ия булырга тиеш.

- зур ботаклы агачлар утырту, төзелешнең барлык төрләрен башкару (су үткәргеч корылмаларын эксплуатацияләүгә, реконструкцияләүгә һәм киңәйтүгә турыдан-туры катнашы булмаса), шул исәптән төрле билгеләнештәге торба үткәргечләренә салу, торак һәм хужалык-көнкүреш биналарын төзү, кешеләргә яшәү, агу химикатлары һәм ашламалар куллану рөхсәт ителми;

- биналар агымсуларның якындагы көнкүреш яки сәнәгать канализацияләре яки жирле чистарту станцияләренә караган санитар саклау зонасының беренче поясыннан читтә урнашкан чистарту корылмаларының жирле станцияләренә караган канализация белән жиһазландырылырга тиеш. Аерым очракларда канализация булмаганда, аларны чыгарганда Санитар саклау зонасының беренче поясы пычрануга юл куймый торган урыннарда урнашкан су үткәрә торган чисталык һәм көнкүреш калдыкларын кабут итү пунктлары урнаштырылырга тиеш.

- санитар саклау зоналарының беренче поясында урнашкан су корылмалары, скважина тамаклары, резервуарларның люклары һәм сиптерү торбалары һәм насосларга тутыру жайланмалары аша эчә торган суның пычрануын булдырмауны исәпкә алып жиһазландырылырга тиеш.

- барлык су алу жайланмалары проект житештерүчәнлегә үткәргечен эксплуатацияләгәндә факттагы дебитның санитар саклау зонасы чикләрен проектлаганда һәм нигезләгәндә туры килү-килмәвен системалы тикшерү өчен кирәкле аппаратура белән жиһазландырылырга тиеш.

Икенче һәм өченче пояслар буенча чаралар:

- су горизонтларының пычрану мөмкинлеге булган өлешендә куркыныч тудыручы барлык иске, гамәлдә булмаган, дефектлы яки дәрәс файдаланылмый торган скважиналарны ачыклау, тампонлау яки торгызу;

- яңа скважиналар бораулау һәм туфрак катламын бозу белән бәйлә яңа төзелеш дәүләт санитар-эпидемиологик күзәтчелек үзәге белән мәжбүри килештерү вакытында башкарыла.

- файдаланылган суларны жир асты горизонтларына ташлауны, каты калдыкларны жир асты өстенә урнаштыруны һәм жир асты байлыкларын эшкәртүне тыю;

- ягулык-майлау материаллары, агу химикатлары һәм минераль ашлама складларын, промстоклар, шлам саклау складларын һәм жир асты суларының химик пычрану куркынычын тудыра торган башка объектларны урнаштыруны тыю.

Мондый объектларны урнаштыру, геологик контроль органнары бәяләмәсен исәпкә алып бирелгән санитар-эпидемиологик күзәтчелек булганда, сакланган жир асты суларын кулланганда гына, санитар саклау зонасының өченче поясы чикләрендә рөхсәт ителә.

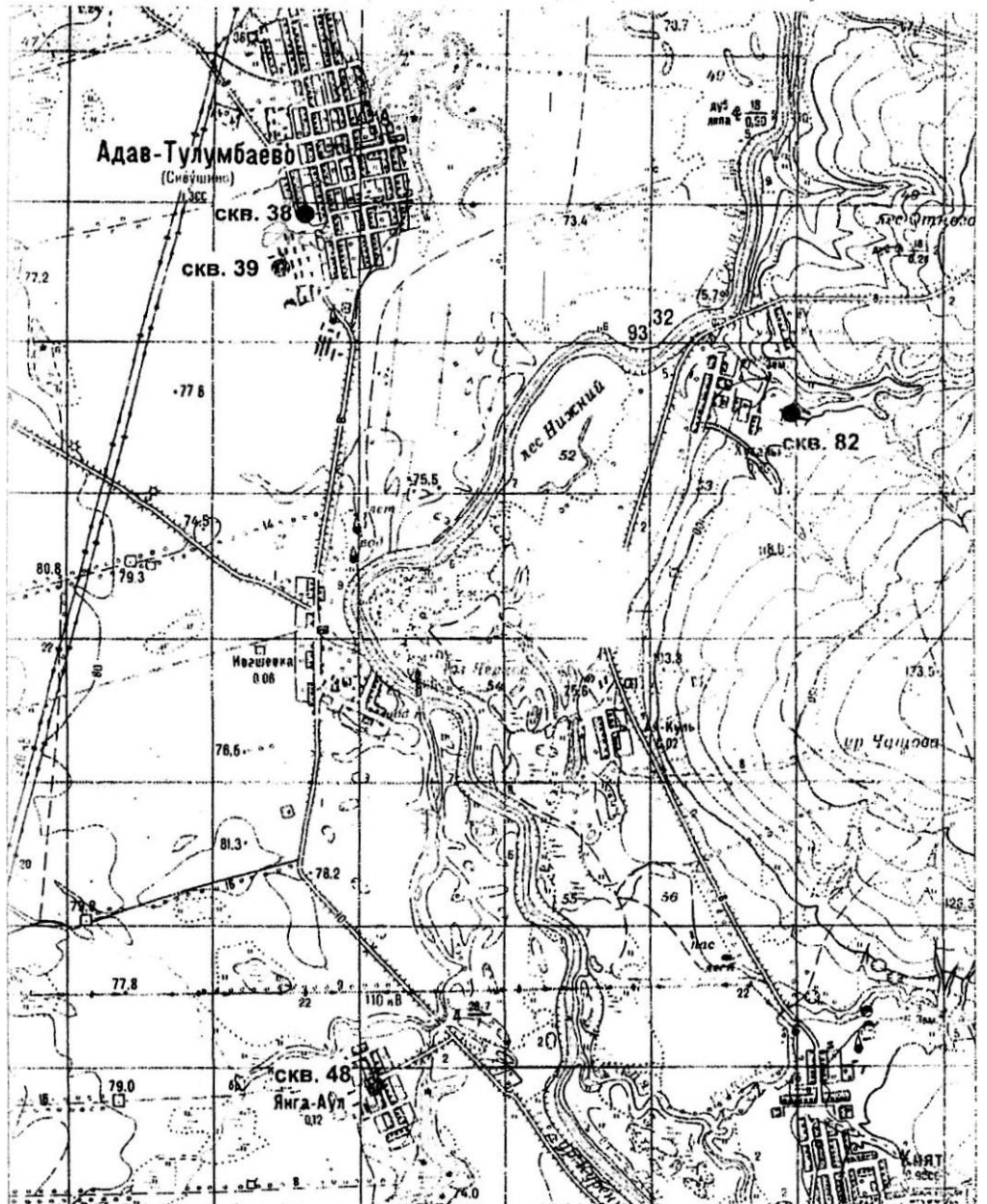
- кулланыла торган су горизонтлары белән турыдан-туры гидрологик бәйләнешкә ия булган өске суларны санитар саклау буенча кирәкле чараларны үз вакытында үтәү.

Икенче пояс буенча чаралар:

Югарыда күрсәтелгән чаралардан тыш, су белән тәэмин итүдә жир асты чыганакларының санитар саклау зонасының икенче поясы чикләрендә түбәндәге өстәмә чаралар үтәлгә тиеш:

- жир асты суларының микроблы пычрану куркынычын тудыра торган зиратлар, үлэт базлары, ассенизация кырлары, фильтрация кырлары, тирес саклау урыннары, силос траншеялары, терлекчелек һәм кошчылык предприятиеләре һәм башка объектларны урнаштыру тыела;

- торак пункт һәм башка объект территорияләрен санитар төзекләндерү буенча чараларны үтәү (канализация белән тәэмин итү, су үткәрә торган киртәләр урнаштыру, өске агымның бүленешен оештыру һ.б.);



Масштаб 1:50000
Шартлы билгеләр:

-су алу скважинасы;

Рәс. 1 су алу скважиналарының урнашу схемасы

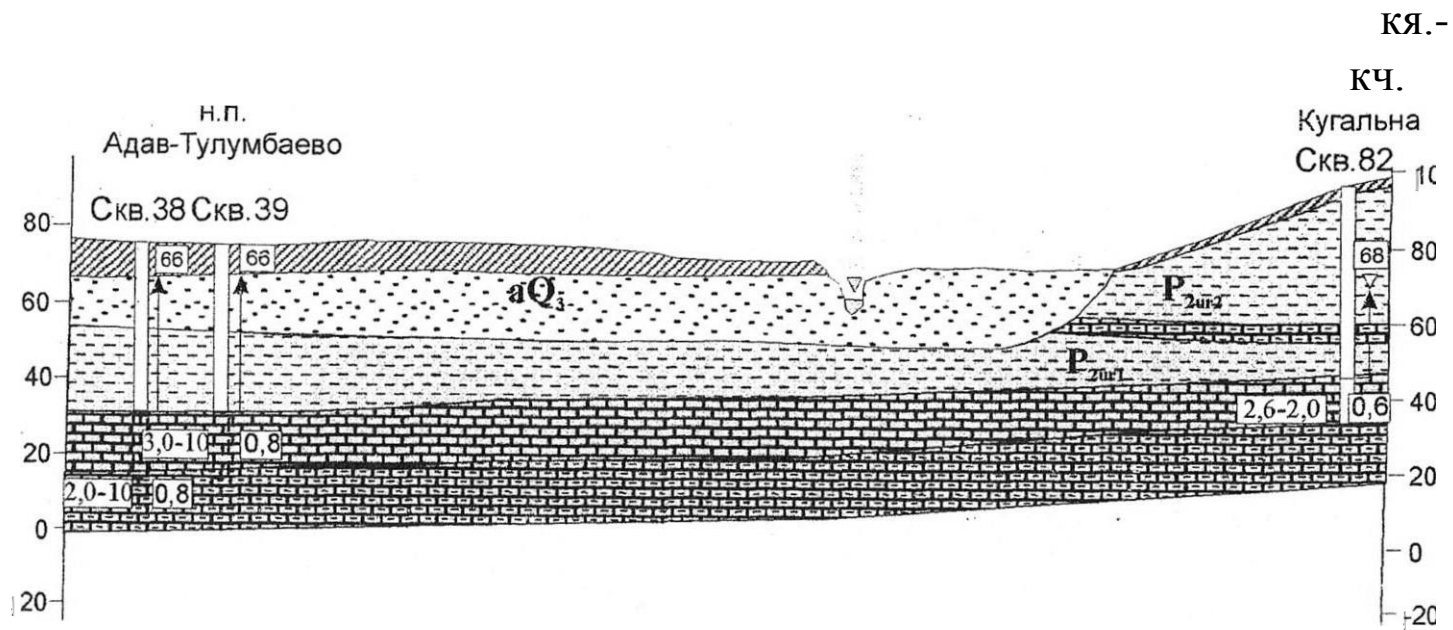


Масштаб 125000

Шартлы билгеләр:

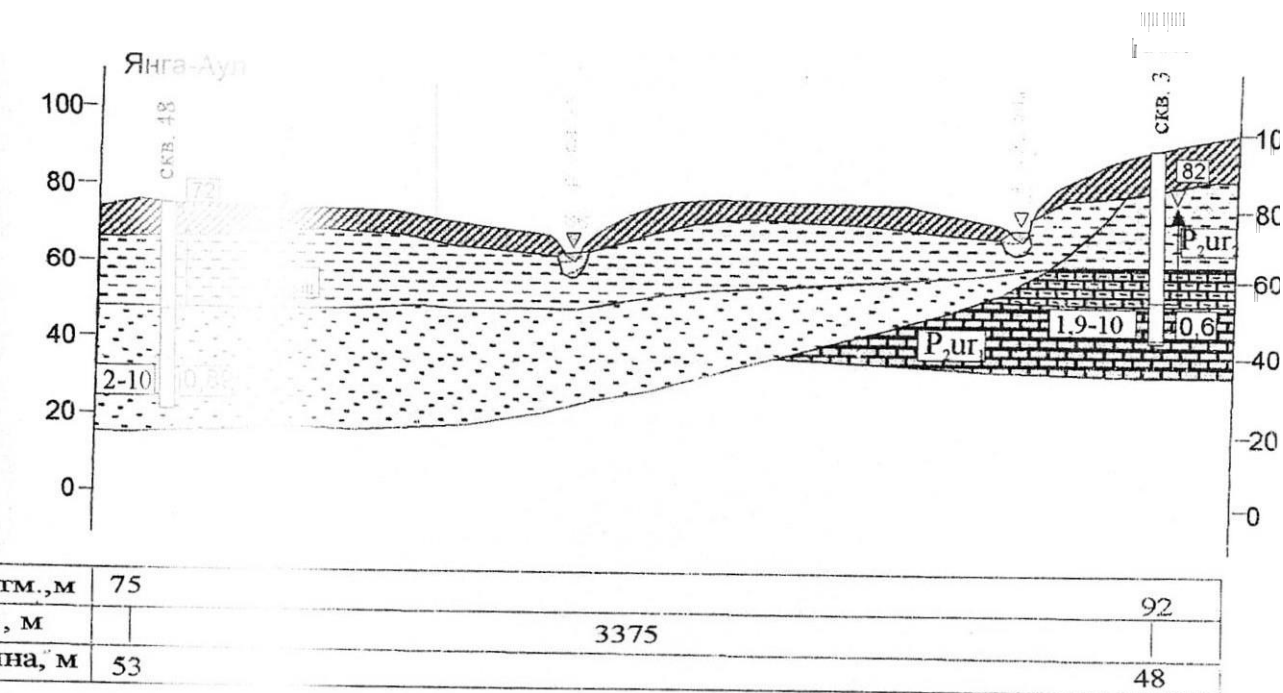


Масштаб 1:25000



Абс. билге, м	76	76			95
Расг., м		375		3675	
Тирәнлеге, м	63	63			63

Масштаб: горизонталь 1:25000



Масштаблары: горизонталь 1:25000 вертикаль 1:2000