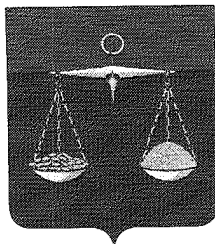


РЕСПУБЛИКА ТАТАРСТАН
РУКОВОДИТЕЛЬ
ИСПОЛНИТЕЛЬНОГО КОМИТЕТА
СТАРОЗЮРИНСКОГО
СЕЛЬСКОГО ПОСЕЛЕНИЯ
ТЮЛЯЧИНСКОГО
МУНИЦИПАЛЬНОГО РАЙОНА
ул. Школьная 1А село Старые Зюри ,
422091
тел.: (884360) 52-6-25 (факс)
E-mail: Szur.Tul @tatar.ru



ТАТАРСТАН РЕСПУБЛИКАСЫ
ТЕЛӘЧЕ
МУНИЦИПАЛЬ РАЙОНЫ
ИСКЕ ЖӨРИ АВЫЛ
ЖИРЛЕГЕНЕҢ
БАШКАРМА КОМИТЕТЫ
ЖИТӘКЧЕСЕ
Мәктәп урамы, 1А, Иске Жори авылы, 422091
тел.: (884360) 52-6-25 (факс)
E-mail: Szur.Tul @tatar.ru

ОКПО 94318056 ОГРН 1061675010429 ИНН/КПП 1619004404/161901001

ПОСТАНОВЛЕНИЕ
№25

КАРАР
«23» декабрь 2021 ел.

**«Теләче муниципаль районы Иске Жөри авыл жирлеге территориясендә
адреслар бирү, үзгәртү һәм гамәлдән чыгару» муниципаль хезмәт күрсәтүнең
административ регламентын раслау турында**

«Россия Федерациясендә жирле үзидарә оештыруның гомуми принциплары турында» 2003 елның 6 октябрдәге 131-ФЗ номерлы Федераль закон, «Дәүләт һәм муниципаль хезмәтләр күрсәтүне оештыру турында» 2010 елның 27 июлендәге 210-ФЗ номерлы Федераль закон, Россия Федерациясе Хөкүмәтенен "Россия Федерациясе Хөкүмәтенен кайбер актларына үзгәрешләр кертү турында" 2021 елның 26 ноябрдәге 2059 номерлы карары нигезендә, Теләче муниципаль районы Иске Жөри авыл жирлеге Башкарма комитеты:

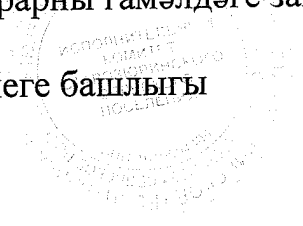
1. Кушымтада бирелгән «Теләче муниципаль районы Иске Жөри авыл жирлеге территориясендә адреслар бирү, үзгәртү һәм гамәлдән чыгару» муниципаль хезмәт күрсәтүнең административ регламентын расларга.

2. Иске Жөри авыл жирлеге башкарма комитетының 11.12. 2015 ел №14 (06.05.2020 №11, 28.10.2020 №19, 26.03.2021 №10, 27.07.2021 №13 карарлар редакциясендә) «Теләче муниципаль районы Иске Жөри авыл жирлеге территориясендә адреслар бирү, үзгәртү һәм гамәлдән чыгару» муниципаль хезмәт күрсәтүнең административ регламенты үз көчен югалткан дип танырга.

3. Әлеге карар гамәлдәге законнар нигезендә үз көченә керә.

4. Әлеге карарны гамәлдәге законнар нигезендә бастырып чыгарырга.

Авыл жирлеге башлыгы



Р.Р.Мараков

Татарстан Республикасы Теләче муниципаль районы авыл жирлеген Башкарма комитетының «23» декабрь 2021 ел №25 карарына кушылта

«Теләче муниципаль районы Иске Жәри авыл жирлеген территориясендә адреслар бирү, үзгәртү һәм гамәлдән чыгару» муниципаль хезмәт күрсәтүнен АДМИНИСТРАТИВ РЕГЛАМЕНТЫ

1. Гомуми нигезләмәләр

Муниципаль хезмәт күрсәтү өчен хокукый нигезләр.

Муниципаль хезмәт күрсәтүнен хокукый нигезләре булып тора:

- Россия Федерациясен Конституциясен;
- «Россия Федерациясендә жирле үзидәрә оештыруның гомуми принциплары турында» 2003 елның 6 октябрәндәге 131-ФЗ номерлы Федераль закон;
- 2006 елның 2 маендагы 59-ФЗ номерлы «Россия Федерациясен гражданнының мәрәжәгәтләрен карау тәртібе турында» 59-ФЗ номерлы Федераль закон;
- «Дәүләт һәм муниципаль хезмәтләр күрсәтүне оештыру турында» 2010 елның 27 июлендәге 210-ФЗ номерлы Федераль закон;
- РФ Хөкүмәтенен «Адресларны бирү, үзгәртү һәм гамәлдән чыгару кагыйдәләрен раслау турында» 2014 елның 19 декабрәндәге 1221 номерлы карары;
- Россия Федерациясенен, Татарстан Республикасының башка норматив хокукый актлары,

Иске Жәри авыл жирлеген Советының 14.01.2015 ел № 134 карары белән расланган «Татарстан Республикасы Теләче муниципаль районы Иске Жәри авыл жирлеген» муниципаль берәмлеген уставы белән (алга таба – Устав) белән.

1.1. «Теләче муниципаль районы Иске Жәри авыл жирлеген территориясендә адреслар бирү, үзгәртү һәм гамәлдән чыгару» муниципаль хезмәт күрсәтүнен административ регламенты (алга таба - Административ регламент) «Дәүләт һәм муниципаль хезмәтләр күрсәтүне оештыру турында» 2010 елның 27 июлендәге 210-ФЗ номерлы Федераль закон нигезендә муниципаль хезмәт күрсәтүнен сыйфатын арттыру максатларында эшләнде һәм муниципаль хезмәт күрсәтүнен тәртібен һәм стандартын билгели.

1.2. Муниципаль хезмәт күрсәтүгә гариза бирүчеләр булып биналар, корылмалар, жир кишәрлекләре милекчеләре булган физик затлар һәм юридик затлар тора.

Гариза белән мөрәжәгать итүченең Россия Федерациясе законнарында билгеләнгән тәртиптә рәсмиләштерелгән ышанычнамәгә нигезләнгән вәкаләтләре үз көченә кәргән вәкилләре федераль законны күрсәтмәүгә йә дәүләт органының, жирле үзидарә органының яисә федераль территориянең гавами хакимият органының актына (алга таба - мөрәжәгать итүче вәкиле) мөрәжәгать итәргә хокуклы.

Күпфатирлы йортта биналарның милекчеләре исемнән мондый милекчеләрнең Россия Федерациясе законнарында билгеләнгән тәртиптә кабул ителгән әлегә милекчеләрнең гомуми жыелышы карары белән мондый гариза бирүгә вәкаләтле вәкиле гариза белән мөрәжәгать итәргә хокуклы.

Гражданның бакчачылык, яшелчәчелек һәм (яки) дача коммерциячел булмаган берләшмәсә әгъзалары исемнән әлегә коммерцияле булмаган берләшмә әгъзаларының Россия Федерациясе законнарында билгеләнгән тәртиптә кабул ителгән мондый коммерциячел булмаган берләшмә әгъзаларының гомуми жыелышы карары белән мондый гариза бирүгә вәкаләтле вәкиле гариза белән мөрәжәгать итәргә хокуклы.

Федераль законнарда каралган очракларда, универсаль электрон карта гражданның шәхесен раслаучы документ булып тора. Универсаль электрон карта гражданның муниципаль хезмәт алуға хокукын раслаучы документ булып тора.

Мөрәжәгать итүче муниципаль хезмәт күрсәтүне сорап Теләче муниципаль районы Иске Жәри авыл жирлегә бинасында мөрәжәгать итәргә хокуклы.

Адресация объектына адресны бирү яки аның адресын юкка чыгару турында гариза (алга таба - гариза) адресация объекты хужасы тарафыннан үз инициативасы буенча яисә адресация объектына түбәндәге әйберләрнең берсе булган зат тарафыннан тапшырыла:

- а) хужалык алып бару хокукы;
- б) оператив идарә итү хокукы;
- в) гомерлек мирас хужасы хокукы;
- г) даими (сроксыз) файдалану хокукы.

Әлегә Кагыйдәләрнең 2.5 пунктында күрсәтелгән зат исемнән “Кадастр эшчәнлегә турында” Федераль законның 35 статьясында яисә 42.3 статьясында каралган документ нигезендә кадастр инженеры мөрәжәгать итәргә хокуклы, кадастр эшләре яисә адресланган объектка карата комплекслы кадастр эшләре яисә комплекслы кадастр эшләре.

1.3. Муниципаль хезмәт күрсәтү Кагыйдәләре турында мәгълүмат бирү тәртибе:

1.3.1. Теләче муниципаль районы Иске Жәри авыл жирлегә Башкарма комитеты (алга таба - Башкарма комитет) түбәндәге адрес буенча урнашкан: Татарстан Республикасы, Теләче районы, Иске Жәри ав., Мәктәп ур., 1А й.;

телефон: 88436052-6-25;

Рәсми сайт: <http://tulachi.tatarstan.ru/>

Электрон адрес: E-mail: Szur.Tul@tatar.ru

Муниципаль хезмэт Татарстан Республикасы Теләче муниципаль районы Иске Жәри авыл жирлеге Башкарма комитеты (алга таба – Башкарма комитет) тарафыннан күрсәтелә, ул түбәндәге адрес буенча урнашкан: Татарстан Республикасы, Теләче районы Иске Жәри ав., Мәктәп ур., 1А й.;

телефон: 88436052-6-25;

Рәсми сайт: <http://tulachi.tatarstan.ru/>

Электрон адрес: E-mail: Szur.Tul@tatar.ru

Гражданнарны кабул итү бара:

дүшәмбе–жомга 08.00 -16: 00 кадәр;

Ял: 11: 00 - 13: 00 кадәр;

Пәнжешәмбе кабул итү көне түгел

Шимбә 08.00-11.30 кадәр

Ял: якшәмбе.

1.3.2. Муниципаль хезмэт турында мәгълүмат тапшырыла:

- шәхси телдән консультация формасында телефон элемтәсе чараларын кулланып, Иске Жәри авыл жирлеге башкарма комитетына телдән мөрәжәгать иткәндә;

- почта, факсимиль элемтә, электрон почта чараларын кулланып, шәхси язмача консультация бирү рәвешендә Иске Жәри авыл жирлеге Башкарма комитетына язмача мөрәжәгать иткәндә;

- шәхси мөрәжәгать итү вакытында кызыксынган затның Иске Жәри авыл жирлеге башкарма комитетына шәхси телдән консультация бирү рәвешендә кабул итү сәгәтләрәндә;

- Иске Жәри авыл жирлеге Башкарма комитетының рәсми сайтында, анда түбәндәге мәгълүмат урнаштырыла:

муниципаль хезмэт күрсәтү буенча эшчәнлекне жайга салучы нормаларны үз эченә алган закон һәм башка норматив хокукый актлардан алыну;

административ регламентның кушымталар белән тексты;

блок-схемалар һәм муниципаль хезмэт күрсәтү тәртибенәң кыскача тасвирламасы;

хезмэт күрсәтүне башкару сроклары һәм аерым административ процедураларны үтәүнең максималь сроклары таблицасы;

муниципаль хезмэт күрсәтүнең барышы турында мәгълүмат бирү тәртибе;

консультацияләр алу тәртибе;

адресны бирү турында карар бирүдән баш тарту нигезләре;

муниципаль хезмэт күрсәтүче вазыйфай затларның карарларына, гамәлләренә яки гамәл кылмавына карата шикаять белдерү тәртибе.

1.3.3. Муниципаль хезмэт турында мәгълүмат алу, аны бирү процедурасы, муниципаль хезмэт күрсәтүнең барышы турында кызыксынган затлар мөрәжәгать итәргә хокуклы:

- телдән яки телефон аша авыл жирлеге Иске Жәри Башкарма комитеты белгечләренә;

- язмача яки почта аша Башкарма комитет адресына, шул исәптән электрон почта аша (Uzk.Tul@tatar.ru);

1.4. Мөрәжәгать итүчеләргә хәбәр итү ике формада: телдән һәм язма рәвештә башкарыла.

Телефоннан шалтыратуларга һәм мөрәжәгать итүчеләрнең кабул итү сәгәтләренә җавап биргәндә муниципаль хезмәт күрсәтүдә катнашучы перспектив үсеш һәм жир мөнәсәбәтләре бүлеге белгечләре үзләрен кызыксындырган мәсьәләләр буенча мөрәжәгать итүчеләргә җентекләп һәм әдәпле (корректлы) рәвештә хәбәр итәләр. Телефон шалтыратуына җавап шалтырату килгән орган исеме һәм телефон шалтыратуын кабул иткән белгеч фамилиясеннән башланьрга тиеш.

Шалтыратуны кабул иткән белгеч мөрәжәгать иткән затка куелган сорауларга мөстәкыйль рәвештә җавап бирә алмаса, үзен кызыксындырган мәгълүматны алырга мөмкин булган телефон номеры хәбәр ителә.

Мөрәжәгать иткән затка телдән хәбәр итү 15 минуттан да артмый.

Җавап эзерләү өчен озак вакыт кирәк булса, телдән хәбәр бирүче белгеч муниципаль хезмәт күрсәтү мәсьәләләре буенча язмача мәгълүмат бирү турында мөрәжәгать жибәрергә тәкъдим итә яки кызыксынган зат өчен башка уңайлы вакыт билгели.

Муниципаль хезмәт күрсәтү мәсьәләләре буенча язмача хәбәр итү кызыксынган затның муниципаль хезмәт күрсәтү мәсьәләләре буенча язма мәгълүмат бирү турындагы мөрәжәгатен алганда гамәлгә ашырыла.

Мөрәжәгатькә җавап Башкарма комитетка язма мөрәжәгать теркәгәннән соң 30 көн эчендә бирелә.

Иске Жәри авыл жирлеге Башкарма комитеты белгечләре муниципаль хезмәт күрсәтүдә катнашучы, мөрәжәгатьне карау өчен җаваплы белгечләр мөрәжәгатьләренә объектив, һәрьяклап һәм үз вакытында карауны тәмин итәләр, куелган сорауларның асылы буенча язмача җавап эзерлиләр.

Мөрәжәгатькә язмача җавап, башкаручының фамилиясен, исемен, атасының исемен һәм телефон номерын үз эченә ала, Иске Жәри авыл жирлеге башкарма комитеты җитәкчесе тарафыннан имзалана һәм мөрәжәгатьтә күрсәтелгән почта адресы буенча жибәрелә.

Язма мәгълүмат бирү турындагы мөрәжәгатьтә мөрәжәгатьне жибәргән затның фамилиясе, исеме, атасының исеме күрсәтелмәгән очракта, җавап жибәрелергә тиешле почта адресы күрсәтелмәгән очракта, мөрәжәгатькә җавап бирелми.

2. Муниципаль хезмәт күрсәтү стандарты

2.1. Муниципаль хезмәтнең исеме – «Теләче муниципаль районы Иске Жәри авыл жирлеге территориясендә адреслар бирү, үзгәртү һәм гамәлдән чыгару».

2.2. Муниципаль хезмәт Иске Жәри авыл жирлеге башкарма комитеты тарафыннан күрсәтелә.

Муниципаль хезмэт күрсәтү дәүләт теркәве, кадастр һәм картография федераль хезмәтенен Татарстан Республикасы буенча идарәсенен Теләче бүлгеге (Росреестр), «Росреестрның Татарстан Республикасы буенча Федераль кадастр палатасы» ФДБУ филиалының Теләче районы бүлгеге, Россия Федераль салым хезмәтенен Татарстан Республикасы буенча 10нчы номерлы районара инспекциясе (ФСХ) белән берлектә гамәлгә ашырыла.

Мөрәжәгать итүчедән, муниципаль хезмэт күрсәтү өчен кирәкле һәм башка дәүләт органнарына, жирле үзидарә органнарына, оешмаларга мөрәжәгать итү белән бәйлә гамәлләр, шул исәптән муниципаль хезмәтләр күрсәтү өчен кирәкле һәм мәжбүри булган хезмәтләр исемлегенә кертелгән мондый хезмәтләр күрсәтү нәтижәсендә күрсәтелә торган документлар һәм мәгълүматлардан тыш, муниципаль хезмэт күрсәтү өчен кирәкле булган килешүләрне гамәлгә ашыруны таләп итү тыела.

2.3. Адресларны бирү, үзгәртү һәм юкка чыгару Россия Федерациясе Хөкүмәтенен 19.11.2014 ел, № 1221 карары белән расланган адресларны бирү, үзгәртү һәм юкка чыгару кагыйдәләре нигезендә жирле үзидарә органы тарафыннан гамәлгә ашырыла.

2.4. Муниципаль хезмэт күрсәтү сроклары.

Адресны бирү, үзгәртү яки юкка чыгару яисә муниципаль хезмэт күрсәтүдән баш тарту турындагы карар гариза кергән көннән 18 көн эчендә гариза бирүчегә бирелә.

2.4.1. Әлеге Кагыйдәләрнең 2.5 пунктында күрсәтелгән гариза күпфункцияле үзәк аша бирелгән очракта, әлеге Кагыйдәләрнең 2.7 пунктында күрсәтелгән гариза һәм документларны (алар булганда) күпфункцияле үзәк тапшырган көннән вәкаләтле органга исәпләнә.

2.4.2. Адресны бирү, үзгәртү яки юкка чыгару турында Башкарма комитет карары, шулай ук адресны бирү, үзгәртү яки юкка чыгару турында карар Башкарма комитет тарафыннан гаризада күрсәтелгән ысулларның берсе итеп мөрәжәгать итүчегә (мөрәжәгать итүче вәкиленә) жибәрелә:

- гомуми файдаланудагы мәгълүмат-телекоммуникация челтәрләреннән, шул исәптән Бердәм порталдан, региональ порталлардан яки адреслы Система порталынан файдаланып, әлеге регламентның 2.5 һәм 2.5.1 пунктларында күрсәтелгән срок чыкканнан соң бер эш көненнән дә соңга калмыйча электрон документ рәвешендә;

документ рәвешендә, гариза бирүчегә (мөрәжәгать итүче вәкиленә) бирү юлы белән, әлеге регламентның 2.5 һәм 2.7 пунктларында билгеләнгән вакыт беткәннән соң 10 эш көненнән дә соңга калмыйча, гаризада күрсәтелгән почта адресы буенча почта жибәрү юлы белән, документны шәхсән үзе биреп яисә жибәрү.

Гаризада адресны бирү, үзгәртү яки юкка чыгару турында Карар бирү турында күрсәтмә булса, гариза бирү урыны буенча күпфункцияле үзәк аша адресны үзгәртү яки юкка чыгару турында Карар кабул ителгән очракта, Башкарма комитет документны гариза бирүчегә әлеге регламентның 2.5 һәм 2.5.1 пунктлары белән

билгелэнгэн срок чыккан көннөн соң килүче эш көнөннөн дә соңга калмыйча күпфункцияле үзөккө тапшыруны тээмин итэ.

2.5. Муниципаль хезмэт алу өчен кирэкле документлар исемлеге.

Адресация объектына адресны бирү яки аның адресын юкка чыгару турында гариза (алга таба - гариза) адресация объекты хужасы тарафыннан үз инициативасы буенча яисэ адресация объектына түбэндөгө эйберлэрнең берсе булган зат тарафыннан тапшырыла:

- а) хужалык алып бару хокукы;
- б) оператив идарэ итү хокукы;
- в) гомерлек мирас хужасы хокукы;
- г) даими (сроксыз) файдалану хокукы.

2.6.1. Гариза элеге регламентның 2.6 пунктында күрсөтелгэн затлар тарафыннан Россия Федерациясе Финанс министрлыгы билгелэгэн форма буенча төзелэ.

2.7. Гариза белэн Россия Федерациясе законнарында билгелэнгэн тәртиптэ рәсмиләштерелгэн ышанычнамәгә, федераль закон күрсөтүгә яисэ дәүләт органы яисэ жирле үзидарэ органы актында нигезлэнгэн вәкаләтләр нигезендә гамәлдә булган мөрәжәгать итүче вәкилләре мөрәжәгать итәргә хокуклы

2.8. Мөрәжәгать итүче яисэ мөрәжәгать итүче вәкиленең шәхси мөрәжәгатендә гариза биргән очракта, гариза бирүченең яисэ мөрәжәгать итүче вәкиленең шәхесен таныклаучы документ тапшырыла.

Юридик зат исеменнән ышанычнамәсез эш итү хокукына ия зат шәхесен таныклаучы документ күрсәтә һәм юридик затның дәүләт теркәвенә алу турындагы таныклык реквизитларын хәбәр итә, ә юридик зат вәкиле шулай ук аның вәкаләтләрен шушы юридик зат исеменнән эш итүне раслаучы документ яки элеге документның күчermәсен, аның житәкчесенең мөһере һәм имзасы белән таныкланган күчermәсе тапшыра.

2.8.1. Вәкаләтле органнар Россия Федерациясе Хөкүмәтенең 2014 елның 19 ноябрендәге 1221 номерлы карары белән расланган адресларны бирү, үзгәртү һәм юкка чыгару кагыйдәләренең 20 пунктында каралган карарлар кабул итә торган документларга түбәндәгеләр керә:

а) адресация объектына (объектларына) хокук билгели торган һәм (яисэ) хокук раслый торган документлар (бинага (төзелешкә) яисэ корылмага адрес бирелгән очракта), төзелеш эшләре тәмамланмаган, төзелеш өчен рөхсәт алу таләп ителмәгән, күрсөтелгән бина (төзелеш), корылма урнашкан жир кишәрлегенә хокук билгели торган һәм (яисэ) хокук раслый торган документлар төзү өчен Россия Федерациясе Шәһәр төзелеше кодексы нигезендә;

б) күчermәсез милек объектлары турында Бердәм дәүләт реестрыннан күчermәләр, аларны үзгәртеп кору нәтижәсендә бер һәм аннан күбрәк адресация объекты барлыкка килү тора (күчermәсез милек объектларын адресациянең бер һәм аннан да күбрәк яңа объектлары барлыкка китергән очракта);

в) адресация объекты төзелешенә рөхсәт (төзелеп килүче объектларга адрес биргәндә) (Россия Федерациясе Шәһәр төзелеше кодексы нигезендә бинаны

(төзелешен) төзү яисә реконструкцияләү, төзелешкә рөхсәт алу таләп ителмәгән очрактардан тыш), һәм (яисә) адресация объектын эксплуатациягә кертүгә рөхсәт булганда;

г) адресация объектының кадастр планында яки тиешле территориянен кадастр картасында урнашу схемасы (жир кишәрлегенә адрес бирелгән очракта);

д) адресация объекты булып торучы күчемсез милек объекты турында күчемсез милекнең Бердәм дәүләт реестрыннан өземтә (кадастр исәбенә куелган адрес объектына адрес бирелгән очракта);

е) жирле үзидарә органының торак бинаны торак булмаган бинага яки торак булмаган бинаны торак бинага күчерү турындагы карары (адрес бирелгән очракта, мондый адресны үзгәрткән һәм гамәлдән чыгарган очракта, аны торак бинаны торак булмаган бинага яки торак булмаган бинаны торак бинага күчерү очрагында);

ж) адресациянең бер һәм аннан да күбрәк яңа объектларын (күчемсез милек объектларын (биналарны) үзгәртеп төзөгәндә һәм (яисә) яңадан планлаштырганда кабул итү комиссиясе акты (адресациянең бер һәм аннан да күбрәк яңа объектлары барлыкка килгән очракта);

з) адресация объекты булган дәүләт кадастр исәбеннән төшерелгән күчемсез милек объекты турында Бердәм дәүләт реестрыннан өземтә (Россия Федерациясе Хөкүмәтенең 2014 елның 19 ноябрәндәге 1221 номерлы карары белән расланган адресларны бирү, үзгәртү һәм гамәлдән чыгару кагыйдәләренең 14 пункттындагы "а" пунктчасында күрсәтелгән нигезләрдә адрес объекты адресын гамәлдән чыгарган очракта);

и) адресация объекты булган дәүләт кадастр исәбеннән төшерелгән күчемсез милек объекты турында Бердәм дәүләт реестрыннан өземтә (Россия Федерациясе Хөкүмәтенең 2014 елның 19 ноябрәндәге 1221 номерлы карары белән расланган адресларны бирү, үзгәртү һәм гамәлдән чыгару кагыйдәләренең 14 пункттындагы "а" пунктчасында күрсәтелгән нигезләрдә адрес объекты адресын гамәлдән чыгарган очракта);

2.8.1(1).

Россия Федерациясе Хөкүмәтенең 2014 елның 19 ноябрәндәге 1221 номерлы карары белән расланган адресларны бирү, үзгәртү һәм гамәлдән чыгару кагыйдәләренең 34 пункттындагы "б", "д", "з" һәм "и" пунктчаларында күрсәтелгән документлар вәкаләтле орган сорауы буенча ведомствоара мәгълүмати хезмәттәшлек тәртибендә күрсәтелгән орган карары нигезендә эш итүче яки аңа буйсынучы федераль дәүләт бюджет учреждениесе тарафыннан күрсәтелгән күчемсез мөлкәт реестрында булган белешмәләрне бирүгә Россия Федерациясе Хөкүмәте тарафыннан бирелгән федераль башкарма хакимият органы тарафыннан тапшырыла.

2.9. Тәкъдим ителгән документлар түбәндәге таләпләргә туры килергә тиеш:

- документның тексты кулдан яки машина яздыру ысулы белән язылган;
- мөрәжәгать итүченең фамилиясе, исеме һәм атасының исеме, аның яшәү урыны (урнашу урыны), телефон тулысынча язылган;

- документларда килешмэгән төзәтүләр юк;
- документлар карандаш белән үтәлмэгән.

- электрон документ рәвешендә бирелә торган гариза дәүләт һәм муниципаль хезмәтләр күрсәтүне сорап мөрәжәгать иткәндә кулланыла торган электрон култамга төрө белән имзалана. Гаризада гариза бирүче үзенә муниципаль хезмәт күрсәтү мәсьәләсе буенча электрон формада яки почта аша мәгълүмат жибәрү турындагы үтенечне күрсәтә ала.

Кулланучы дәүләт һәм муниципаль хезмәтләр порталында гариза бирүче һәм кушып бирелә торган документларны бирү өчен, шул исәптән универсаль электрон картаны кулланып, тәңгәлләштерелә ала.

2.10. Вәкаләтле органнар 2.8.1 пункттында күрсәтелгән документларны соратып алалар. (аларның күчәргәләре, алардагы белешмәләр) карамагында булган дәүләт хакимияте органнарында, жирле үзидарә органнарында һәм дәүләт органнарына яки жирле үзидарә органнарына буйсынган оешмаларда. Мөрәжәгать итүчеләр (мөрәжәгать итүче вәкилләре) гариза биргәндә аңа күрсәтелгән документларны 2.8.1 пунктчасында теркәргә хокуклы, әгәр мондый документлар дәүләт хакимияте органы, жирле үзидарә органы яисә дәүләт органнары яки жирле үзидарә органнары карамагындагы оешмалар карамагында булмаса.

Кадастр инженеры гаризаны тапшырганда, адрес объекты булган тиешле күчәрсез мөлкәт объектына карата кадастр эшләре яисә комплекслы кадастр эшләре башкарыла торган "Кадастр эшчәнлегә турында" Федераль законның 35 статьясында яисә 42.3 статьясында каралган документның күчәргәсә беркетелә.

Электрон документ формасында гариза бирүченең яисә "Дәүләт һәм муниципаль хезмәтләр күрсәтүне оештыру турында" Федераль законның 21.1 статьясындагы 2 өлешә нигезендә төрләнүче мөрәжәгать итүче вәкиленең электрон имзасы белән имзалана.

2.10.1. Әлегә регламентның 2.8.1 пунктчасында күрсәтелгән гариза һәм документлар вәкаләтле органга почта аша тапшырылган яисә мөрәжәгать итүче (мөрәжәгать итүче вәкиле) тарафыннан күпфункцияле үзәк аша шәхсән үзә тапшырган очракта, мондый гаризаны һәм документларны алу расписка вәкаләтле орган тарафыннан гаризада күрсәтелгән почта адресы буенча вәкаләтле орган тарафыннан, документларны алган көннән соң икенче эш көне эчендә жибәрелә.

Электрон документлар рәвешендә тапшырыла торган әлегә регламентның 2.8.1 пунктчасында күрсәтелгән гариза һәм документларны алу вәкаләтле орган тарафыннан гариза бирүчегә (мөрәжәгать итүче вәкиленә) гаризаның теркәлү номерын күрсәтеп, гариза һәм документларны алу турында хәбәр жибәрү юлы белән, вәкаләтле орган гаризаны һәм документларны алу датасын, шулай ук электрон документлар рәвешендә тапшырылган файлларның исемнәре исемлеген, аларның күләмен күрсәтеп, раслана.

2.8.1 пункттында күрсәтелгән гариза һәм документлар алу турында хәбәр гаризада күрсәтелгән электрон почта адресы буенча яисә гариза бирүченең (мөрәжәгать итүче вәкиле) шәхси кабинетына, гариза һәм документларны бердәм

портал, төбәк порталы яки адреслы система порталы аша тапшырган очракта, бердәм мәгълүмати системада жибәрелә.

Әлеге регламентның 2.8.1 пунктчасында күрсәтелгән гаризаны һәм документларны алу турындагы хәбәр мөрәжәгать итүчегә (мөрәжәгать итүче вәкиленә) гариза вәкаләтле органга кәргән көннең иртәгесеннән дә соңга калмыйча жибәрелә.

2.11. Муниципаль хезмәт күрсәтү өчен кирәкле документларны кабул итүдән баш тарту өчен нигезләр исемлегә.

Муниципаль хезмәт күрсәтү өчен кирәкле документларны кабул итүдән баш тарту өчен түбәндәгеләр нигез була:

2.11.1. Әлеге административ регламентның 2.7 п. күрсәтелгән исемлеккә туры килми торган документларны тапшыру;

2.11.2. Документларны рәсмиләштерү таләпләрен бозу;

2.12. Муниципаль хезмәт күрсәтүдән баш тарту өчен нигезләр исемлегә.

2.12.1. Мөрәжәгать итүченең гамәлдәге законнар нигезендә муниципаль хезмәт алуға хокукы булмау;

2.12.2. Бирелгән документларда дәрәс булмаган, ялган мәгълүматны ачыклау яки документларны тулы күләмдә тапшырмау;

2.12.3. Мондый хезмәт күрсәтүгә вәкаләтле органга хезмәт күрсәтүне сорап мөрәжәгать итү.

2.12.4 ведомствоара гарызнамәгә жавабы документның булмавы һәм (яисә) аның адресын адреслау объектына бирү яисә аны бетерү өчен кирәкле мәгълүматның булмавы турында сөйли, һәм тиешле документ мөрәжәгать итүче (мөрәжәгать итүче вәкиле) тарафыннан үз инициативасы буенча тәкъдим ителмәгән;

2.12.5. адресын бирү яисә аның адресын юкка чыгару объектына бирү бурычы мөрәжәгать итүчегә (мөрәжәгать итүче вәкиленә) йөкләнгән документлар Россия Федерациясе законнарында билгеләнгән тәртипне бозып бирелгән;

2.13. Муниципаль хезмәт дәүләт пошлинасы яисә башка түләү алмыйча күрсәтелә.

2.14. Муниципаль хезмәт күрсәтү турында гарызнамә биргәндә һәм муниципаль хезмәт алганда чиратта көтүнең максималь срогы:

2.14.1. Документларны тапшырганда чиратның максималь вакыты 15 минут тәшкил итә; документларны кабул итүче белгечтән кабул итүнең максималь озынлыгы 15 минут тәшкил итә.

2.14.2. Документларны алганда чиратның максималь вакыты 15 минут тәшкил итә; документларны тапшыручы белгечтән кабул итүнең максималь озынлыгы 15 минут тәшкил итә.

2.15. Муниципаль хезмәт күрсәтү турында мөрәжәгать итүченең гарызнамәсен теркәү срогы.

Гариза Башкарма комитетка гариза һәм муниципаль хезмәт күрсәтү өчен кирәкле документлар тапшырган көнне теркәлә.

2.16. Муниципаль хезмэт күрсәтелә торган бүлмәләргә, көтү залына, муниципаль хезмэт күрсәтү турында гаризалар тутыру урыннарына, аларны тутыру үрнәкләре һәм һәр муниципаль хезмәтне күрсәтү өчен кирәкле документлар исемлеге булган мәгълүмат стендларына, мондый хезмэт күрсәтү тәртибе турында визуаль, текстлы һәм мультимедияле мәгълүматны урнаштыруга һәм рәсмиләштерүгә, шул исәптән инвалидларны социаль яклау турында федераль законнар һәм Татарстан Республикасы законнары нигезендә күрсәтелгән объектларга инвалидлар өчен керү мөмкинлеген тәмин итүгә карата таләпләр

Муниципаль хезмэт күрсәтү янгынга каршы система һәм янғын сүндерү системасы белән жиһазландырылган биналарда һәм бүлмәләрдә башкарыла.

Гариза бирүчеләрне кабул итү урыннары документлар тутыру өчен кирәкле жиһазлар, мәгълүмат стендлары белән жиһазландырыла.

Инвалидларның муниципаль хезмэт күрсәтү урынына тоткарлыксыз керү мөмкинлеге тәмин ителә (бинага уңайлы керү-чыгу һәм аның эчендә хәрәкәт итү).

Муниципаль хезмэт күрсәтү тәртибе турында визуаль, текстлы һәм мультимедияле мәгълүмат гариза бирүчеләр өчен уңайлы урыннарда, шул исәптән инвалидларның чикләнгән мөмкинлекләрен исәпкә алып урнаштырыла.

Инвалидларны социаль яклау турындагы Россия Федерациясе законнары нигезендә муниципаль хезмэт күрсәтү урынына каршылыксыз керү максатларында түбәндәгеләр тәмин ителә:

1) күрү сәләте һәм мөстәкыйль хәрәкәт итү функциясе бозылуга ия булган инвалидларны озатып бару һәм аларга ярдәм күрсәтү;

2) транспорт чарасына утырту һәм аннан төшерү мөмкинлеге, шул исәптән кресло-коляска кулланып;

3) инвалидларның хезмэт күрсәтүләргә, тормыш эшчәнлеге чикләүләрен исәпкә алып, тоткарлыксыз үтеп керүен тәмин итү өчен кирәкле жиһазларны һәм мәгълүмат йөртүчеләрне тиешенчә урнаштыру;

4) инвалидлар өчен кирәкле тавыш һәм күрү мәгълүматын, шулай ук язуларны, билгеләрне һәм Брайль рельеф-нокталы шрифты белән башкарылган башка текст һәм график мәгълүматны кабатлау;

5) сурдотәржемәче һәм тифлосурдотәржемәчегә рөхсәт;

6) озатучы-этне, махсус укытуны раслаучы һәм Россия Федерациясе Хезмэт һәм социаль яклау министрлыгының «Озатучы-этне махсус укытуны раслаучы документ формасын һәм аны бирү тәртибен раслау турында» 2015 елның 22 июнендәге 386н номерлы боекыгы белән билгеләнгән рәвештә һәм тәртиптә бирелүче документ булганда, кертү

Муниципаль хезмэт күрсәтү гамәлгә ашырыла торган объектлардан һәм әлеге пунктның 1 – 4 пунктчаларында күрсәтелгән муниципаль хезмэт күрсәткәндә кулланыла торган чаралардан инвалидларның файдалана алуын тәмин итү өлешендә таләпләр 2016 елның 1 июленнән соң файдалануга тапшырылган яисә модернизация узган объектларга һәм чараларга карата кулланыла.

2.16.1. Гариза бирүчеләрне кабул итү урыннарына карата таләпләр:

- гариза бирүчеләрне кабул итә торган муниципаль хезмәт күрсәтүдә катнашучы белгечләрнең эш кабинетлары, кабинет номеры, фамилиясе, этисенен исеме һәм әйдәп баручы белгеч вазыйфасы күрсәтелгән элмә такталар белән жиһазландырылырга тиеш;

- гариза бирүчеләрне кабул итү урыннары урындыклар һәм өстәлләр белән жиһазландырылган, документларны рәсмиләштерү мөмкинлеген тәмин итү өчен канцелярия кирәк-яраклары белән жиһазландырылган;

2.16.2. Көтеп тору урыннарына таләпләр:

- чиратта тору урыннары урындыклар белән жиһазландырылган;

- көтү урыннары холлда яки башка махсус жайлаштырылган бинада урнашкан;

2.16.3. Мөрәжәгать итүчеләргә хәбәр итү өчен урыннарга таләпләр:

- мәгълүмат стендында урнаштырылган визуаль, текст мәгълүматы белән жиһазландырыла;

- документлар рәсмиләштерү өчен урындыклар һәм өстәлләр белән жиһазланалар;

- мәгълүмат стенды, өстәлләр аларга ирекле керү мөмкинлеген тәмин итүче урыннарда урнаштырыла.

2.17. Муниципаль хезмәт күрсәтүләрдән файдалану мөмкинлеге һәм сыйфаты күрсәткечләре:

2.17.1. Түләүсез нигездә муниципаль хезмәт күрсәтү.

2.17.2. Кызыксынган затларга муниципаль хезмәт күрсәтү тәртибе турында тулы, актуаль һәм дөрөс мәгълүмат бирү, шул исәптән электрон формада асыл жирлеге Башкарма комитетының рәсми сайтында һәм Татарстан Республикасы дәүләт һәм муниципаль хезмәтләр Порталында урнаштыру юлы белән.

Мөрәжәгать итүче универсаль электрон карта кулланып муниципаль хезмәт күрсәтүне сорап законнарда билгеләнгән тәртиптә һәм срокларда мөрәжәгать итәргә хокуклы.

2.17.3. Муниципаль хезмәт күрсәтү мөмкинлеге мөрәжәгать итүченең вазыйфай заты белән турыдан-туры бәйләнешеннән башка почта элемтәсе һәм электрон почта чараларын кулланып гариза жиһазландырыла.

2.17.4. Муниципаль хезмәт күрсәтү срокларын үтәү.

2.17.5. Муниципаль хезмәт күрсәтү барышында вазыйфай затларның гамәлләренә (гамәл кылмауларына) билгеләнгән тәртиптә бирелгән шикаятьләрнең булмавы.

2.18. Башка таләпләр, шул исәптән күпфункцияле үзәктә муниципаль хезмәт күрсәтү үзенчәлекләре.

2.18.1. Федераль законнарда каралган очракларда универсаль электрон карта гражданның шәхесен, мәжбүри иминият системаларында иминләштерелгән затның хокукларын, гражданның башка хокукларын раслаучы документ булып тора. Федераль законнарда, Россия Федерациясе Хөкүмәте карарларында, Татарстан Республикасы норматив хокукый актларында каралган очракларда, универсаль электрон карта гражданның муниципаль хезмәт алу хокукын раслаучы документ булып тора.

2.18.2. Күпфункцияле үзәктә муниципаль хезмәт күрсәтү мөмкинлеге үз эченә ала:

муниципаль хезмәт күрсәтү мәсьәләсе буенча мәгълүмат бирү;

- мөрәжәгать итүче тарафыннан административ регламентның 2.8.1 пунктында күрсәтелгән документларны бирү, аларны бирү бурычы мөрәжәгать итүчегә йөкләнгән;

- мөрәжәгать итүче тарафыннан муниципаль хезмәт күрсәтү нәтижәсен мөстәкыйль рәвештә йә законлы вәкил аша алу;

- муниципаль хезмәт күрсәтүче органның, шулай ук вазыйфай затларның, муниципаль хезмәткәрләрнең гамәлләренә (гамәл кылмауларына) шикаять бирү мөмкинлеге.

3. Административ процедураларның составы, эзлеклелеге һәм сроклары, аларны үтәү тәртибенә карата таләпләр, шул исәптән электрон формада административ процедураларны үтәү үзенчәлекләре, шулай ук күпфункцияле үзәкләрдә административ процедураларны башкару үзенчәлекләре. Бүлектә дәүләт яисә муниципаль хезмәт күрсәтү вариантлары, гомуми билгеләре белән берләштерелгән мөрәжәгать итүчеләрнең аерым категорияләренә күрсәтелгән хезмәтләрне күрсәтү тәртибен үз эченә алган, шул исәптән дәүләт яисә муниципаль хезмәт нәтижәсенә карата да.

3.1. Муниципаль хезмәт күрсәтүне оештыруның блок-схемасы әлеге Регламентка 2 номерлы Кушымтада китерелгән.

3.2. Административ процедураларны электрон рәвештә, шул исәптән "Бердәм дәүләт һәм муниципаль хезмәтләр (функцияләр) порталы" федераль дәүләт мәгълүмат системасыннан файдаланып гамәлгә ашыру тәртибе эшнә техник регламенты нигезендә өстәмә рәвештә билгеләнә.

3.3. Теләче муниципаль районы Иске Жәри авыл жирлеге территориясендә адреслар бирү, үзгәртү һәм гамәлдән чыгару» муниципаль хезмәт күрсәтү түбәндәге административ процедураларны үз эченә ала:

3.3.1. Гариза кабул итү;

3.3.2. Ведомствоара электрон хезмәттәшлек системасында өстәмә документлар алу;

3.3.3. Адресны бирү, үзгәртү яки гамәлдән чыгару турында карарны эзерләү һәм килештерү.

Муниципаль хезмәт күрсәтүдән баш тарткан очракта-муниципаль хезмәт күрсәтүдән баш тарту турында хат эзерләү;

3.3.4 Мөрәжәгать итүчегә муниципаль хезмәт күрсәтү адресын бирү, үзгәртү яки юкка чыгару турында карар бирү.

3.4. Гариза кабул итү.

Административ процедураны башкару өчен мөрәжәгать итүченә Иске Жәри авыл жирлеге Башкарма комитетына шәхси мөрәжәгәте, яисә почта, мәгълүмат-

телекоммуникацион челтэрлэргә, шул исәптән Интернет челтәренә, электрон почтага, дәүләт һәм муниципаль хезмәтләрнең бердәм порталына мөрәжәгать итүе нигез булып тора.

Гариза мөрәжәгать итүче (мөрәжәгать итүче вәкиле) тарафыннан кәгазь чыганакта Иске Жәри авыл җирлеге Башкарма комитетына капитал салуны сурәтләр һәм тапшыру турында хәбәрнамә ярдәмендә кәгазь чыганакта җибәрелә яисә мөрәжәгать итүче тарафыннан гомуми файдаланудагы мәгълүмат-телекоммуникация челтәрләрәнән, шул исәптән «Бердәм дәүләт һәм муниципаль хезмәтләр (функцияләр) федераль дәүләт мәгълүмат системасыннан (алга таба - бердәм портал) яисә дәүләт һәм муниципаль хезмәтләрнең (функцияләрнең) төбәк порталыннан (алга таба - региональ порталыннан) һәм «Интернет» мәгълүмат-телекоммуникация челтәрендә федераль адреслы система порталыннан (алга таба - адреслы система порталыннан) шәхсән яисә электрон документ рәвешендә тапшырыла.

Гариза мөрәжәгать итүче (мөрәжәгать итүче вәкиле) тарафыннан Башкарма комитетка яисә дәүләт һәм муниципаль хезмәтләр күрсәтүнең күпфункцияле үзәгенә тапшырыла, аның белән вәкаләтле орган Россия Федерациясе Хөкүмәте билгеләгән тәртиптә үзара ярдәм итешү турында килешү төзегән.

Гариза адресация объектының урнашу урыны буенча Башкарма комитетка яки күпфункцияле үзәккә тапшырыла.

Вазыйфасына документлар кабул итү керүче белгеч:

1) әлеге Административ регламентның 2.8.1 пункттында билгеләнгән исемлек нигезендә барлык кирәкле документларның булу-булмавын тикшерә;

2) тапшырылган документларның әлеге административ регламентның 2.9 п. билгеләнгән таләпләргә туры килүен тикшерә;

3) мөрәжәгать итүчедән шәхси мәгълүматларны эшкәртүгә ризалык ала (билгеләнгән форма буенча);

4) эш башкару кагыйдәләре нигезендә гариза терки;

5) мөрәжәгать итүчегә гарызнамә теркәү номеры һәм датасы турында хәбәр итә;

6) Әгәр гариза һәм 2.7. пунктта күрсәтелгән документлар мөрәжәгать итүче тарафыннан башкарма комитетка тапшырылса, мөрәжәгать итүчегә документларның исемлеген һәм алу датасын күрсәтеп, документлар алуда раслау кәгазе бирелә.

Административ процедураның нәтижәсе булып вәкаләтле белгеч тарафыннан мөрәжәгать итүченең мөрәжәгатен, кабул ителгән документларны карау өчен алу тора.

Әлеге административ процедураны үтәү вакыты - 15 минут.

3.5. Ведомствоара электрон багланышлар системасында өстәмә документлар алу.

Гариза һәм бирелгән документлар нигезендә, шулай ук өстәмә документлар алу кирәк булганда, ведомствоара электрон багланышлар системасында соратып алу формалаштырыла.

Сорату электрон документ рәвешендә, ведомствоара электрон хезмәттәшлекнең бердәм системасын һәм аңа тоташтырыла торган ведомствоара электрон бәйләнешнең региональ системаларын кулланып, ә бу системадан - кәгазьдә жибәрелә.

Административ процедураның нәтижәсе әлеге административ регламентның 2.8.1 п. күрсәтелгән өстәмә документларны алу.

Административ процедураның озынлыгы 5 тәүлектән дә артмый.

3.6. Мөрәжәгать итүченең мөрәжәгатен карау, адресны бирү, үзгәртү яки юкка чыгару турында карар әзерләү һәм килештерү.

Мөрәжәгать итүченең мөрәжәгатен карау һәм муниципаль хезмәт күрсәтү нәтижәсен рәсмиләштерү процедурасын башлау өчен нигез булып мөрәжәгать итүченең мөрәжәгатен, кабул ителгән документларны карау өчен вәкаләтле белгеч алу тора.

Мөрәжәгать итүчедән соратып алганда, мөрәжәгать итүче мөрәжәгатен карау өчен җаваплы белгеч:

1) мөрәжәгать итү предметы билгели;

2) әлеге Административ регламентның 2.8.1 пункттында санап үтелгән гаризага беркетелгән документларның барлыгын тикшерә;

3) авыл җирлеге башкарма комитеты вәкаләтләре булуны билгели.

Муниципаль хезмәт күрсәтү Иске Жәри авыл җирлеге Башкарма комитеты вәкаләтләренә кәргән һәм әлеге административ регламентның 2.12 пункттында билгеләнгән нигезләрдә булмаган очракта, мөрәжәгать итүче мөрәжәгатьне карау өчен җаваплы белгеч ике нөсхәдә Иске Жәри авыл җирлеге Башкарма комитетының адрес бирү, үзгәртү яисә юкка чыгару турындагы карары проектын әзерли.

Муниципаль хезмәт күрсәтүдән баш тарткан очракта, мөрәжәгать итүченең мөрәжәгатен карау өчен җаваплы белгеч ике нөсхәдә язма җавап әзерли, анда муниципаль хезмәт күрсәтүдән баш тартуның нигезләнүен күрсәтә.

Административ процедураның нәтижәсе булып, Башкарма комитет башлыгы тарафыннан муниципаль хезмәт күрсәтүнең адресын бирү, үзгәртү яки юкка чыгару яисә язмача баш тарту турында карар имзалану тора.

Административ процедураның озынлыгы гариза кәргән көннән 10 эш көненнән дә артмый.

3.7. Мөрәжәгать итүчегә муниципаль хезмәт күрсәтү адресын бирү, үзгәртү яки юкка чыгару турында карар бирү.

Мөрәжәгать итүчегә муниципаль хезмәт күрсәтү адресын бирү, үзгәртү яки юкка чыгару турында Карар бирү процедурасын башлау өчен Башкарма комитет җитәкчесе тарафыннан тиешле документларны имзалау һәм документлар биргән өчен җаваплы белгечкә керү нигез булып тора.

Адресны бирү, үзгәртү яки юкка чыгару яки муниципаль хезмәт күрсәтүдән баш тарту турындагы карарны эш башкару өчен җаваплы белгеч терки.

Адресны бирү, үзгәртү яки юкка чыгару яисә бирелгән теркәү номеры белән муниципаль хезмәт күрсәтүдән баш тарту турындагы карар, документларны бирү

өчен жаваплы белгеч мөрәжәгать итүчегә почта юнәлеше белән жибәрә яки, әгәр документ бирүнең башка тәртибе мөрәжәгать итүче тарафыннан соратып алганда билгеләнмәгән булса, гариза бирүчегә шәхсән имза белән тапшыра.

Карарның күчермәләре гариза бирүче тарафыннан бирелгән документлар белән бергә Башкарма комитетка саклануда кала.

Административ процедураның нәтижәсе булып мөрәжәгать итүчегә муниципаль хезмәт күрсәтүнең адресын бирү, үзгәртү яки юкка чыгару турында карар жибәрү тора.

Административ процедураның озынлыгы бер көннән дә артмый.

4. Муниципаль хезмәт күрсәтүне контрольдә тоту тәртибе һәм формалары

4.1. Муниципаль хезмәт күрсәтүнең тулылыгын һәм сыйфатын контрольдә тоту гариза бирүчеләрнең хокукларын бозу очраklarын ачыклау һәм бетерү, муниципаль хезмәт күрсәтү процедураларының үтәлешен тикшерү, жирле үзидарә органындагы вазифаи затларның гамәлләренә (гамәл кылмауларына) карата карарлар эзерләүне үз эченә ала.

Административ процедураларның үтәлешен контрольдә тоту формаларына түбәндәгеләр керә:

1) муниципаль хезмәт күрсәтү буенча документ проектларын тикшерү һәм килештерү. Проектларны имзалау тикшерү нәтижәсе булып тора;

2) эш алып баруны билгеләнгән тәртиптә тикшерү;

3) муниципаль хезмәт күрсәтү процедураларының үтәлеше буенча билгеләнгән тәртиптә контроль тикшерүләр үткөрү.

Контроль тикшерүләр планлы (жирле үзидарә органының ярты еллык яки еллык эш планнары нигезендә башкарылырга) һәм планнан тыш булырга мөмкин. Тикшерүләр барышында муниципаль хезмәт күрсәтү белән бәйле барлык мәсьәләләр (комплекслы тикшерүләр), яки гариза бирүченең конкрет мөрәжәгатендәге мәсьәләләр карап тикшерелергә мөмкин.

Муниципаль хезмәт күрсәткәндә һәм карарлар кабул иткәндә гамәлләрнең үтәлешен контрольдә тоту максатыннан Башкарма комитет житәкчесенә муниципаль хезмәт күрсәтү нәтижеләре турында белешмәләр тапшырыла.

4.2. Муниципаль хезмәт күрсәтү буенча административ процедуралар тарафыннан билгеләнгән гамәлләр эзлеклелеге буенча агымдагы контроль Башкарма комитет житәкчесенә инфраструктура үсеше буенча урынбасары, муниципаль хезмәт күрсәтү буенча эшне оештыру өчен жаваплы, шулай ук инфраструктура үсеше бүлегә белгечләре тарафыннан башкарыла.

4.3. Агымдагы контрольне гамәлгә ашыручы вазифаи затлар исемлегә жирле үзидарә органының структур бүлекчәләре турындагы нигезләмәләр һәм вазифаи регламентлар белән билгеләнә.

Үткөрөлгән тикшерү нәтижеләре буенча гариза бирүчеләрнең хокукларын бозу очраклары ачыкланганда, гаепле затлар Россия Федерациясе законнары нигезендә җаваплылыкка тартыла.

4.4. Жирле үзидарә органы җитәкчесе гариза бирүчеләрнең мөрәжәгатьләре вакытында карап тикшерелмәвә өчен җаваплы.

Жирле үзидарә органының структур бүлекчәсе җитәкчесе (җитәкче урынбасары) әлеге Регламентның 3 бүлегендә күрсәтелгән административ гамәлләрне вакытында һәм (яки) тиешенчә үтәмәгән өчен җаваплы.

Вазифаи затлар һәм башка муниципаль хезмәткәрләр муниципаль хезмәт күрсәтү барышында кабул ителгән карарлар һәм башкарыла (башкарылмый) торган гамәлләр өчен закон белән билгеләнгән тәртиптә җаваплы.

4.5. Муниципаль хезмәт күрсәтүне гражданныр, аларның берләшмәләре һәм оешмалары ягыннан тикшереп тору муниципаль хезмәт күрсәткәндә эшчәнлекнең Ачыклыгы, муниципаль хезмәт күрсәтү тәртибе турында тулы, актуаль һәм ышанычлы мәгълүмат алу һәм муниципаль хезмәт күрсәтү процессында мөрәжәгатьләренә (шикаятьләренә) судка кадәр карау мөмкинлеге ярдәмендә гамәлгә ашырыла.

5. Муниципаль хезмәт күрсәтүче орган, дәүләт һәм муниципаль хезмәтләр күрсәтүнең күпфункцияле үзәге, дәүләт һәм муниципаль хезмәтләр күрсәтү өчен күп функцияле үзәк тарафыннан җәлеп ителә торган оешмалар, шулай ук аларның вазыйфаи затлары, муниципаль хезмәткәрләр карарларына һәм гамәлләренә (гамәл кылмауларына) шикаять бирүнең судка кадәр (судтан тыш) тәртибе

5.1. Гариза бирүче шулай ук түбәндәге очракларда шикаять белән мөрәжәгать итә ала:

1) 2010 елның 27 июлендәге 210-ФЗ номерлы Федераль законның 15.1 статьясында күрсәтелгән таләпне, дәүләт яисә муниципаль хезмәт күрсәтү турындагы соратуны теркәү срокларын бозу;

2) муниципаль хезмәт күрсәтү вакыты бозылу. Күрсәтелгән очракта күпфункцияле үзәкнең карарларына һәм гамәлләренә (гамәл кылмауларына) мөрәжәгать итүче тарафыннан судка кадәр (судтан тыш) шикаять белдерү, күпфункцияле үзәк хезмәткәре шикаять белдерелә торган күпфункцияле үзәккә тиешле муниципаль хезмәт күрсәтү функциясе йөкләнгән очракта гына мөмкин;

3) гариза бирүчедән муниципаль хезмәткүрсәтү турындагы Россия Федерациясенә норматив хокукый актлары, Татарстан Республикасының норматив хокукый актлары, муниципаль хокукый актлар белән каралмаган документларны таләп итү;

4) мөрәжәгать итүчедән Россия Федерациясенә норматив хокукый актларында, Россия Федерациясе субъектларының норматив хокукый актларында, муниципаль хезмәт күрсәтү өчен муниципаль хокукый актларда каралган документларны кабул итүдән баш тарту;

5) федераль законнарда һәм алар нигезендә кабул ителгән Россия Федерациясенең башка норматив хокукый актларында, Россия Федерациясе субъектларының законнары һәм башка норматив хокукый актларында, муниципаль хокукый актларда баш тарту нигезләре каралмаган булса, муниципаль хезмәт күрсәтүдән баш тарту. Күрсәтелгән очракта күпфункцияле үзәкнең карарларына һәм гамәлләренә (гамәл кылмауларына) мөрәжәгать итүче тарафыннан судка кадәр (судтан тыш) шикаять белдерү, күпфункцияле үзәк хезмәткәре шикаять белдерелә торган күпфункцияле үзәккә тиешле муниципаль хезмәт күрсәтү функциясе йөкләнгән очракта гына мөмкин;

6) мөрәжәгать итүчедән муниципаль хезмәт күрсәткәндә Россия Федерациясе норматив хокукый актларында, Россия Федерациясе субъектларының норматив хокукый актларында, муниципаль хокукый актларда каралмаган түләү таләп итү;

7) муниципаль хезмәт күрсәтүче органның, муниципаль хезмәт күрсәтүче органның хезмәткәренен, күпфункцияле үзәкнең, күпфункцияле үзәк хезмәткәренен, муниципаль хезмәт күрсәтү өчен күп функцияле үзәк тарафыннан жәлеп ителгән оешмаларның вазыйфаи затының яисә аларның хезмәткәрләренен муниципаль хезмәт күрсәтү нәтижәсендә бирелгән документларда биргән ялгышларын һәм хаталарын төзәтүдән баш тартуы яисә мондый төзәтүләрнең билгеләнгән срогын бозуы. Күрсәтелгән очракта күпфункцияле үзәкнең карарларына һәм гамәлләренә (гамәл кылмауларына) мөрәжәгать итүче тарафыннан судка кадәр (судтан тыш) шикаять белдерү, күпфункцияле үзәк хезмәткәре шикаять белдерелә торган күпфункцияле үзәккә тиешле муниципаль хезмәт күрсәтү функциясе йөкләнгән очракта гына мөмкин;

8) муниципаль хезмәт күрсәтү нәтижәләре буенча документлар бирү вакытын яки тәртибен бозу;

9) туктатып тору нигезләре федераль законнарда һәм алар нигезендә кабул ителгән Россия Федерациясенең бүтән норматив хокукый актларында, Россия Федерациясе субъектларының законнарында һәм башка норматив хокукый актларында, муниципаль хокукый актларда каралмаган булса, муниципаль хезмәт күрсәтүне туктатып тору. Күрсәтелгән очракта күпфункцияле үзәкнең карарларына һәм гамәлләренә (гамәл кылмауларына) мөрәжәгать итүче тарафыннан судка кадәр (судтан тыш) шикаять белдерү, күпфункцияле үзәк хезмәткәре шикаять белдерелә торган күпфункцияле үзәккә тиешле муниципаль хезмәт күрсәтү функциясе йөкләнгән очракта гына мөмкин;

10) мөрәжәгать итүченең муниципаль хезмәт күрсәткәндә, муниципаль хезмәт күрсәтү өчен кирәкле документларны кабул итүдән баш тартканда яисә муниципаль хезмәт күрсәтүдән баш тартканда, "Дәүләт һәм муниципаль хезмәтләр күрсәтүне оештыру турында" 2010 елның 27 июлендәге 210-ФЗ номерлы Федераль законның 7 статьясындагы 1 өлешенен 4 пункттында каралган очраклардан тыш, аларның булмавы һәм (яисә) дәрәҗәле күрсәтелмәгән документлар яисә мәгълүмат таләбе. Күрсәтелгән очракта күпфункцияле үзәкнең карарларына һәм гамәлләренә (гамәл кылмауларына) мөрәжәгать итүче тарафыннан судка кадәр (судтан тыш) шикаять белдерү, күпфункцияле үзәк хезмәткәре, карарларына һәм гамәлләренә

(гамәл кылмавына) карата шикаять белдерелгән күпфункцияле үзәккә тиешле муниципаль хезмәт күрсәтү функциясе йөкләнгән очракта гына мөмкин.

5.2. Шикаять язмача кәгазьдә, электрон формада муниципаль хезмәт күрсәтүче органга, күпфункцияле үзәккә яисә дәүләт хакимиятенә тиешле органына (жирле үзидарә органына), күпфункцияле үзәкне гамәлгә куючы (алга таба-күпфункцияле үзәкне гамәлгә куючы), шулай ук муниципаль хезмәт күрсәтү өчен күп функцияле үзәк тарафыннан жәлеп ителә торган оешмаларга тапшырыла. Муниципаль хезмәт күрсәтүче орган житәкчесенә карарларына һәм гамәлләренә (гамәл кылмауларына) шикаятьләр югары органга (булганда) бирелә яисә ул булмаганда, турыдан-туры муниципаль хезмәт күрсәтүче орган житәкчесе тарафыннан карала. Күпфункцияле үзәк хезмәткәренә карарларына һәм гамәлләренә (гамәл кылмавына) карата шикаятьләр әлегә күпфункцияле үзәк житәкчесенә бирелә. Күп функцияле үзәкнең карарларына һәм гамәлләренә (гамәл кылмавына) шикаятьләр күпфункцияле үзәкне гамәлгә куючыга яисә Россия Федерациясе субъектының норматив хокукый акты белән вәкаләтле вазыйфай затка тапшырыла. Муниципаль хезмәт күрсәтү өчен күпфункцияле үзәк тарафыннан жәлеп ителгән оешма хезмәткәренә карарларына һәм гамәлләренә (гамәл кылмауларына) шикаятьләр әлегә оешма житәкчеләренә тапшырыла.

5.3. Муниципаль хезмәт күрсәтүче органның, муниципаль хезмәт күрсәтүче органның вазыйфай затының, муниципаль хезмәт күрсәтүче орган житәкчесенә карарларына һәм гамәлләренә (гамәл кылмауларына) шикаять почта аша, күпфункцияле үзәк аша, "Интернет" мәгълүмат-телекоммуникация челтәреннән, муниципаль хезмәт күрсәтүче органның рәсми сайтынан, дәүләт һәм муниципаль хезмәтләрнең бердәм порталынан яисә дәүләт һәм муниципаль хезмәтләрнең региональ порталынан файдаланып жибәрелергә мөмкин, шулай ук мөрәжәгать итүченә шәхси кабул итү вакытында житкерелергә мөмкин. Күп функцияле үзәкнең, күпфункцияле үзәк хезмәткәренә карарларына һәм гамәлләренә (гамәл кылмауларына) шикаять почта аша, "Интернет" мәгълүмат-телекоммуникация челтәреннән, күпфункцияле үзәкнең рәсми сайтынан, дәүләт һәм муниципаль хезмәтләрнең бердәм порталынан яисә дәүләт һәм муниципаль хезмәтләрнең региональ порталынан файдаланып жибәрелергә мөмкин, шулай ук мөрәжәгать итүченә шәхси кабул итү вакытында житкерелергә кабул ителергә мөмкин. Күп функцияле үзәк тарафыннан хезмәт күрсәтү өчен жәлеп ителә торган оешмаларның карарларына һәм гамәлләренә (гамәл кылмауларына) шикаять почта аша, "Интернет" мәгълүмат-телекоммуникация челтәреннән, әлегә оешмаларның рәсми сайтларынан, дәүләт һәм муниципаль хезмәтләрнең бердәм порталынан яисә дәүләт һәм муниципаль хезмәтләрнең региональ порталынан файдаланып жибәрелергә мөмкин, шулай ук гариза бирүченә шәхси кабул итүендә житкерелергә мөмкин.

5.4. Федераль башкарма хакимият органнары, дәүләт корпорацияләре һәм аларның вазыйфай затлары, федераль дәүләт хезмәткәрләре, Россия Федерациясе бюджеттан тыш дәүләт фондларының вазыйфай затлары, муниципаль хезмәт күрсәтү өчен күпфункцияле үзәкләр жәлеп итә торган оешмалар һәм аларның

хезмәткәрләре карарларына һәм гамәлләренә (гамәл кылмавына) шикаятыләр, шулай ук күпфункцияле үзәкнең карарларына һәм гамәлләренә (гамәл кылмавына) карата шикаятыләр бирү һәм карау тәртибе, аның хезмәткәрләре Россия Федерациясә Хөкүмәте тарафыннан билгеләнә.

5.5. Федераль закон тарафыннан муниципаль хезмәт күрсәтүче органнарның, муниципаль хезмәт күрсәтүче органнарның вазыйфай затларының, яисә дәүләт яки муниципаль хезмәткәрләренә карарларына һәм гамәлләренә (гамәл кылмауларына) шикаятыләрне бирү һәм карау тәртибе (процедурасы) билгеләнгән очракта, әлеге Административ регламентның 5 бүлегендә күрсәтелгән нормалар әлеге шикаятыләрне бирү һәм карау белән бәйлә мөнәсәбәтләр өчен кулланылмый.

5.6. Россия Федерациясә субъектлары дәүләт хакимияте органнарының һәм аларның вазыйфай затларының, дәүләт хакимияте органнарының дәүләт граждан хезмәткәрләренә, жирле үзидарә органнарының һәм аларның вазыйфай затларының, муниципаль хезмәткәрләренә карарларына һәм гамәлләренә (гамәл кылмауларына) шикаятыләрне бирү һәм карау үзенчәлекләре, шулай ук күпфункцияле үзәкнең, күпфункцияле үзәк хезмәткәрләренә карарларына һәм гамәлләренә (гамәл кылмауларына) карата Россия Федерациясә субъектларының норматив хокукий актлары һәм муниципаль хокукий актлар белән билгеләнә.

5.7. Шикаятытә түбәндәге мәгълүматлар булырга тиеш:

1) муниципаль хезмәт күрсәтүче органның, муниципаль хезмәт күрсәтүче органның вазыйфай затының яисә муниципаль хезмәткәрнең, күпфункцияле үзәкнең, аның житәкчесә һәм (яки) хезмәткәрнең, муниципаль хезмәт күрсәтү өчен күп функцияле үзәк тарафыннан жәлеп ителә торган оешмаларның, аларның житәкчеләре һәм (яки) хезмәткәрләренә исемә, аларның карарларына һәм гамәлләренә (гамәл кылмауларына) шикаяты белдерелә торган карарлар;

2) гариза бирүченәң фамилиясә, исемә, атасының исемә (сонгысы - булган очракта), гариза бирүченәң - физик затның яшәү урыны турында мәгълүматлар, гариза бирүченәң - юридик затның урнашу урыны турында белешмәләр, шулай ук элементә өчен телефон номеры (номерлары), электрон почта адресы (булган очракта) һәм гариза бирүчегә жавап жибәреләргә тиешле почта адресы (булганда);

3) муниципаль хезмәт күрсәтүче органның, муниципаль хезмәт күрсәтүче органның вазыйфай затының яисә муниципаль хезмәткәрнең, күпфункцияле үзәк хезмәткәрнең, күпфункцияле үзәк хезмәткәрнең, муниципаль хезмәт күрсәтү өчен күп функцияле үзәк тарафыннан жәлеп ителә торган оешмаларның, аларның хезмәткәрләренә шикаяты белдерелә торган карарлары һәм гамәлләре (гамәл кылмаулары) турында белешмәләр;

4) мөрәжәгать итүче муниципаль хезмәтне күрсәтүче органның, муниципаль хезмәтне күрсәтүче органның вазыйфай затының йә муниципаль хезмәткәрнең, күпфункцияле үзәкнең, күпфункцияле үзәк хезмәткәре, муниципаль хезмәт күрсәтү өчен күпфункцияле үзәк хезмәткәре, муниципаль хезмәт күрсәтү өчен күпфункцияле үзәк жәлеп ителә торган оешмаларның, аларның хезмәткәрләренә карары һәм гамәлләре (гамәл кылмавы) белән килештерелмәгән дәлиләр. Гариза

бирүче тарафыннан анын дәлиллөрөн раслый торган документлар (булган очракта) яисә аларның күчермәләре тапшырылырга мөмкин.

5.8. Муниципаль хезмәт күрсәтүче органга, күпфункцияле үзәкне гамәлгә куючыга, күпфункцияле үзәк тарафыннан муниципаль хезмәт күрсәтү өчен күпфункцияле үзәк тарафыннан жәлеп ителә торган оешмаларга йә югарырак орган (ул булганда) теркәлгән көннән алып унбиш эш көне эчендә, ә муниципаль хезмәт күрсәтүче органга, күпфункцияле үзәккә, муниципаль хезмәт күрсәтү өчен күпфункцияле үзәккә жәлеп ителә торган оешмаларга шикаять бирелгән очракта, мөрәжәгать итүчедән документларны кабул иткәндә йә жибәрелгән басма хаталарны һәм хаталарны төзәтүдә яисә мондый төзәтүләрнең билгеләнгән срогы бозылган очракта - аны теркәгән көннән алып биш эш көне эчендә каралырга тиеш.

5.9. Шикаятьне карап тикшерү нәтижәләре буенча түбәндәге карарларның берсе кабул ителә:

1) шикаять канәгатьләндерелә, шул исәптән кабул ителгән карарны юкка чыгару, дәүләт яисә муниципаль хезмәт күрсәтү нәтижәсендә бирелгән документларда жибәрелгән хаталарны һәм ялгышларны төзәтү, Россия Федерациясе норматив хокукый актлары, Россия Федерациясе субъектлары норматив хокукый актлары, муниципаль хокукый актлар белән алу каралмаган акчаларны гариза бирүчегә кире кайтару рәвешендә;

2) шикаять кире кагыла.

5.10. Шикаятьне карау нәтижәләре буенча карар кабул ителгән көннән соң килүче көннән дә соңга калмыйча мөрәжәгать итүчегә язмача һәм мөрәжәгать итүче теләге буенча электрон формада шикаятьне карау нәтижәләре турында мотивлаштырылган җавап жибәрелә.

5.11. Шикаятьне канәгатьләндерелергә тиешле дип тану очрагында мөрәжәгать итүчегә муниципаль хезмәт күрсәтүче орган, күп функцияле үзәк яисә муниципаль хезмәт күрсәтү өчен күп функцияле үзәк тарафыннан гамәлгә ашырыла торган гамәлләр турында мәгълүмат бирелә, шулай ук муниципаль хезмәт күрсәткәндә ачыкланган житешсезлекләргә тиз арада бетерү максатларында, шулай ук китерелгән унайсызлыklar өчен гафу үтенәләр һәм муниципаль хезмәт күрсәтү максатларында мөрәжәгать итүчегә кирәк булган алдагы гамәлләр турында мәгълүмат күрсәтелә.

5.12. Шикаять канәгатьләндерелергә тиеш түгел дип табылган очракта, мөрәжәгать итүчегә бирелгән җавапта кабул ителгән карарның сәбәпләре турында дәлилләнгән аңлатмалар, шулай ук кабул ителгән карарга карата шикаять бирү тәртибе турында мәгълүмат бирелә.

5.13. Шикаятьне карап тикшерү барышында яки анын нәтижәләре буенча административ хокук бозу яки жинаять составы билгеләре ачыкланган очракта, шикаятьләргә карап тикшерү буенча вәкаләтләр бирелгән вазифаи зат, хезмәткәр булган материалларны, кичекмәстән, прокуратура органнарына юллай.

6. Дәүләт һәм муниципаль хезмәтләр күрсәтүнең күпфункцияле үзәкләрендә административ процедураларны (гамәлләр) үтәү үзенчәлекләре

6.1. Мөрәжәгать итүче муниципаль хезмәт алу өчен дәүләт һәм муниципаль хезмәтләр күрсәтүнең күпфункцияле үзәгенә (алга таба - КФҮ) мөрәжәгать итәргә хокуклы.

6.2. Муниципаль хезмәтне күпфункцияле үзәктә күрсәтү күпфункцияле үзәкнең билгеләнгән тәртиптә расланган хезмәт регламенты нигезендә башкарыла.

6.3. Муниципаль хезмәт күрсәтү өчен КФҮ документлар килгәндә процедуралар әлеге Административ регламентның 3.3-3.5 пунктлары нигезендә гамәлгә ашырыла. Муниципаль хезмәт күрсәтү нәтижәсе күпфункцияле үзәккә жибәрелә.

Теләче муниципаль районы Иске Жәри
авыл жирлеге территориясендә
адреслар бирү, үзгәртү һәм гамәлдән
чыгару муниципаль хезмәт
күрсәтүнең административ
регламентына 1 номерлы кушымта

Муниципаль хезмәт күрсәтү турында гариза үрнәге

ТР Теләче муниципаль районы Иске
Жәри авыл жирлеге Башкарма
комитеты җитәкчесенә

(Ф.И.А.И., яшәү адресы)

(туу датасы)

(паспорт мәгълүматлары)

(элементә өчен телефон)

Гариза

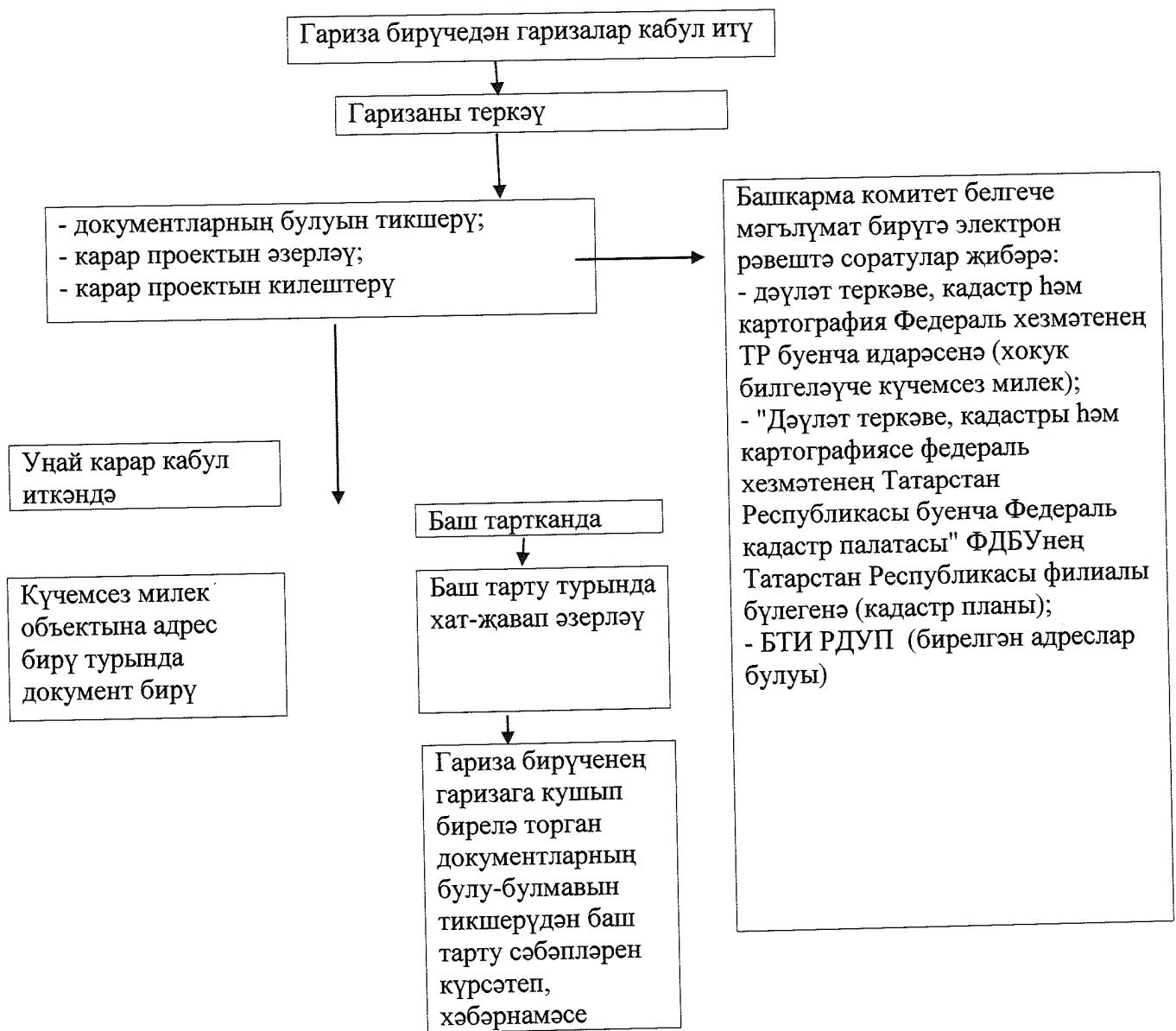
Күчәмсез милек объектына һәм түбәндәге адрес буенча урнашкан жир
кишәрлегенә адрес бирүегезне
сорыйм: _____

(имза һәм расшифровка)

(дата)

Күчемсез милек объектын адресын бирү (үзгөртү, аныклау, юкка чыгару) буенча муниципаль хезмэт күрсөтүнен административ регламентына 2 номерлы кушымта

Күчемсез милек объектын адресын бирү (үзгөртү, аныклау, юкка чыгару) буенча муниципаль хезмэт күрсөтү гамәлләренен эзлеклелеге блок-схемасы



Телече муниципаль районы
Иске Жәри авыл жирлеге
территориясендә адреслар бирү,
үзгәртү һәм гамәлдән чыгару
муниципаль хезмәт күрсәтүнең
административ регламентына
3 номерлы кушымта

РАСЛАУ КӘГАЗЕ

Гариза бирүчегә _____ бирелгән, Телече муниципаль
районы _____ авыл жирлеге территориясендә адреслар бирү, үзгәртү һәм
гамәлдән чыгару муниципаль хезмәтен күрсәтү өчен түбәндәге мәгълүматларны алу турында:

N т/б	Документ атамасы	Барлыгы турында билге		Битләр саны
		оригинал	күчермә	
1	2	3	4	5

Хезмәт күрсәтүче органның ведомствоара гарызнамәләре
буенча алыначак документлар исемлеге:

1. _____
2. _____
(ведомствоара соратулар буенча алына торган документлар күрсәтелә)

Белгеч _____
(имза)

Гариза бирүче _____
(имза)

"__" _____ 20__ ел