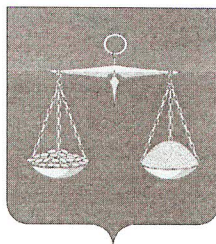


РЕСПУБЛИКА ТАТАРСТАН

**ИСПОЛНИТЕЛЬНЫЙ
КОМИТЕТ
АБДИНСКОГО СЕЛЬСКОГО
ПОСЕЛЕНИЯ ТЮЛЯЧИНСКОГО
МУНИЦИПАЛЬНОГО РАЙОНА**

Школьная ул., д.1, с.Абди, 422084
тел. (факс): (84360) 5-54-16,
E-mail: Abd.Tul@tatar.ru



ТАТАРСТАН РЕСПУБЛИКАСЫ

**ТЕЛӘЧЕ
МУНИЦИПАЛЬ РАЙОНЫ
ӘБДЕ АВЫЛ
ЖИРЛЕГЕНЕН
БАШКАРМА КОМИТЕТЫ**

Мәктәп ур., 1 нчы йорт, Әбде авылы, 422084
тел. (факс): (84360) 5-54-16,
E-mail: Abd.Tul@tatar.ru

ОКПО 93053638 ОГРН 1061675010187 ИНН/КПП 1619004394/161901001

ПОСТАНОВЛЕНИЕ**№ 24****КАРАР****23 декабрь 2021 ел**

**«Теләче муниципаль районы Әбде авыл жирлеге территориясендә адреслар
бирү, үзгәртү һәм гамәлдән чыгару» муниципаль хезмәт күрсәтүнең
административ регламентын раслай турында**

«Россия Федерациясендә жирле үзидарә оештыруның гомуми принциплары турында» 2003 елның 6 октябрәндәге 131-ФЗ номерлы Федераль закон, «Дәүләт һәм муниципаль хезмәтләр күрсәтүне оештыру турында» 2010 елның 27 июлендәге 210-ФЗ номерлы Федераль закон, Россия Федерациясе Хөкүмәтенең "Россия Федерациясе Хөкүмәтенең кайбер актларына үзгәрешләр кертү турында" 2021 елның 26 ноябрәндәге 2059 номерлы карары нигезендә, Теләче муниципаль районы Әбде авыл жирлеге Башкарма комитеты:

1. Кушымтада бирелгән «Теләче муниципаль районы Әбде авыл жирлеге территориясендә адреслар бирү, үзгәртү һәм гамәлдән чыгару» муниципаль хезмәт күрсәтүнең административ регламентын расларга.

2. Әбде авыл жирлеге башкарма комитетының 08.12. 2015 ел №14 (06.05.2020 №9, 28.10.2020 №13, 01.02.2021 №1, 26.03.2021 №9, 26.07.2021 №14, 13.11.2021 №19 карарлар редакциясендә) «Теләче муниципаль районы Әбде авыл жирлеге территориясендә адреслар бирү, үзгәртү һәм гамәлдән чыгару» муниципаль хезмәт күрсәтүнең административ регламенты үз көчен югалткан дип танырга.

3. Әлеге карар гамәлдәге законнар нигезендә үз көченә керә.

4. Әлеге карарны гамәлдәге законнар нигезендә бастырып чыгарырга.



Н.Р.Рахматуллин

**«Теләче муниципаль районы Әбде авыл жирлегә территориясендә адреслар бирү, үзгәртү һәм
гамәлдән чыгару» муниципаль хезмәт күрсәтүнең
АДМИНИСТРАТИВ РЕГЛАМЕНТЫ**

1. Гомуми нигезләмәләр

Муниципаль хезмәт күрсәтү өчен хокукый нигезләр.

Муниципаль хезмәт күрсәтүнең хокукый нигезләре булып тора:

- Россия Федерациясе Конституциясе;
- «Россия Федерациясендә жирле үзидарә оештыруның гомуми принциплары турында» 2003 елның 6 октябрдәгә 131-ФЗ номерлы Федераль закон;
- 2006 елның 2 маендагы 59-ФЗ номерлы «Россия Федерациясе гражданның мөрәжәгатьләрен карау тәртібе турында» 59-ФЗ номерлы Федераль закон;
- «Дәүләт һәм муниципаль хезмәтләр күрсәтүне оештыру турында» 2010 елның 27 июлдәгә 210-ФЗ номерлы Федераль закон;
- РФ Хөкүмәтенә «Адресларны бирү, үзгәртү һәм гамәлдән чыгару кагыйдәләрен раслау турында» 2014 елның 19 декабрдәгә 1221 номерлы карары;
- Россия Федерациясенә, Татарстан Республикасының башка норматив хокукый актлары, Әбде авыл жирлегә Советының 2015 ел № 132 карары белән расланган «Татарстан Республикасы Теләче муниципаль районы Әбде авыл жирлегә» муниципаль берәмлеге уставы белән (алга таба – Устав) белән.

1.1. «Теләче муниципаль районы Әбде авыл жирлегә территориясендә адреслар бирү, үзгәртү һәм гамәлдән чыгару» муниципаль хезмәт күрсәтүнең административ регламенты (алга таба - Административ регламент) «Дәүләт һәм муниципаль хезмәтләр күрсәтүне оештыру турында» 2010 елның 27 июлдәгә 210-ФЗ номерлы Федераль закон нигезендә муниципаль хезмәт күрсәтүнең сыйфатын арттыру максатларында эшләнде һәм муниципаль хезмәт күрсәтүнең тәртібен һәм стандартын билгели.

1.2. Муниципаль хезмәт күрсәтүгә гариза бирүчеләр булып биналар, корылмалар, жир кишәрлекләре милекчеләре булган физик затлар һәм юридик затлар тора.

Гариза белән мөрәжәгать итүченә Россия Федерациясе законнарында билгеләнгән тәртіптә рәсмиләштерелгән ышанычнамәгә нигезләнгән вәкаләтләре үз көченә кәргән вәкилләре федераль законны күрсәтмәгә йә дәүләт органының, жирле үзидарә органының яисә федераль территориянең гавами хакимият органының актына (алга таба - мөрәжәгать итүче вәкиле) мөрәжәгать итәргә хокукы.

Күпфатирлы йортта биналарның милекчеләре исемнән мондый милекчеләрнең Россия Федерациясе законнарында билгеләнгән тәртіптә кабул ителгән әлегә милекчеләрнең гомуми жыелышы карары белән мондый гариза бирүгә вәкаләтле вәкиле гариза белән мөрәжәгать итәргә хокукы.

Гражданның бакчачылык, яшелчәчелек һәм (яки) дача коммерциячел булмаган берләшмәсә эгзалары исемнән әлегә коммерцияле булмаган берләшмә эгзаларының Россия Федерациясе законнарында билгеләнгән тәртіптә кабул ителгән мондый коммерциячел булмаган берләшмә эгзаларының гомуми жыелышы карары белән мондый гариза бирүгә вәкаләтле вәкиле гариза белән мөрәжәгать итәргә хокукы.

Федераль законнарда каралган очрактарда, универсаль электрон карта гражданның шәхесен раслаучы документ булып тора. Универсаль электрон карта гражданның муниципаль хезмәт алуга хокукын раслаучы документ булып тора.

Мөрәжәгать итүче муниципаль хезмәт күрсәтүне сорап Теләче муниципаль районы Әбде авыл жирлегә бинасында мөрәжәгать итәргә хокуклы.

Адресация объектына адресны бирү яки аның адресын юкка чыгару турында гариза (алга таба - гариза) адресация объекты хужасы тарафыннан үз инициативасы буенча яисә адресация объектына түбәндәге әйберләренә берсе булган зат тарафыннан тапшырыла:

- а) хужалык алып бару хокукы;
- б) оператив идарә итү хокукы;
- в) гомерлек мирас хужасы хокукы;
- г) даими (сроксыз) файдалану хокукы.

Өлеге Кагыйдәләренә 2.5 пунктында күрсәтелгән зат исеменнән “Кадастр эшчәнлегә турында” Федераль законның 35 статьясында яисә 42.3 статьясында каралган документ нигезендә кадастр инженеры мөрәжәгать итәргә хокуклы, кадастр эшләре яисә адресланган объектка карата комплекслы кадастр эшләре яисә комплекслы кадастр эшләре.

1.3. Муниципаль хезмәт күрсәтү Кагыйдәләре турында мәгълүмат бирү тәртибе:

1.3.1. Теләче муниципаль районы Әбде авыл жирлегә Башкарма комитеты (алга таба - Башкарма комитет) түбәндәге адрес буенча урнашкан: Татарстан Республикасы, Теләче районы, Әбде ав., Мәктәп ур., 1нче й.;

телефон: 88436055416;

Рәсми сайт: <http://tulachi.tatarstan.ru/>

Электрон адрес: E-mail: Abd.Tul@tatar.ru;

Муниципаль хезмәт Татарстан Республикасы Теләче муниципаль районы Әбде авыл жирлегә Башкарма комитеты (алга таба – Башкарма комитет) тарафыннан күрсәтелә, ул түбәндәге адрес буенча урнашкан: Татарстан Республикасы, Теләче районы, Әбде ав., Мәктәп ур., 1нче й.;

телефон: 88436055416;

Рәсми сайт: <http://tulachi.tatarstan.ru/>

Электрон адрес: E-mail: Abd.Tul@tatar.ru

Гражданнарны кабул итү бара:

дүшәмбе–жомга 08.00 -16: 00 кадәр;

Ял: 11: 00 - 13: 00 кадәр;

Пәнжешәмбе кабул итү көне түгел

Шимбә 08.00-11.00 кадәр

Ял: якшәмбе.

1.3.2. Муниципаль хезмәт турында мәгълүмат тапшырыла:

- шәхси телдән консультация формасында телефон элементәсе чараларын кулланып, Әбде авыл жирлегә башкарма комитетына телдән мөрәжәгать иткәндә;

- почта, факсимиль элементә, электрон почта чараларын кулланып, шәхси язмача консультация бирү рәвешендә Әбде авыл жирлегә Башкарма комитетына язмача мөрәжәгать иткәндә;

- шәхси мөрәжәгать итү вакытында кызыксынган затның Әбде авыл жирлегә башкарма комитетына шәхси телдән консультация бирү рәвешендә кабул итү сәгәтләрендә;

- Әбде авыл жирлегә Башкарма комитетының рәсми сайтында, анда түбәндәге мәгълүмат урнаштырыла:

муниципаль хезмәт күрсәтү буенча эшчәнлекне жайга салучы нормаларны үз эченә алган закон һәм башка норматив хокукый актлардан алыну;

административ регламентның кушымталар белән тексти;

блок-схемалар һәм муниципаль хезмәт күрсәтү тәртибенә кыскача тасвирламасы;

хезмәт күрсәтүне башкару сроклары һәм аерым административ процедураларны үтәүнең максималь сроклары таблицасы;

муниципаль хезмәт күрсәтүнең барышы турында мәгълүмат бирү тәртибе;

консультацияләр алу тәртибе;

адресны бирү турында карар бирүдән баш тарту нигезләре;

муниципаль хезмәт күрсәтүче вазыйфай затларның карарларына, гамәлләренә яки гамәл кылмавына карата шикаять белдерү тәртибе.

2.4. Муниципаль хезмэт күрсәтү сроклары.

Адресны бирү, үзгәртү яки юкка чыгару яисә муниципаль хезмэт күрсәтүдән баш тарту турындагы карар гариза кәргән көннән 18 көн эчендә гариза бирүчегә бирелә.

2.4.1. Әлеге Кагыйдәләрнең 2.5 пунктында күрсәтелгән гариза күпфункцияле үзәк аша бирелгән очракта, әлеге Кагыйдәләрнең 2.7 пунктында күрсәтелгән гариза һәм документларны (алар булганда) күпфункцияле үзәк тапшырган көннән вәкаләтле органга исәпләнә.

2.4.2. Адресны бирү, үзгәртү яки юкка чыгару турында Башкарма комитет карары, шулай ук адресны бирү, үзгәртү яки юкка чыгару турында карар Башкарма комитет тарафыннан гаризада күрсәтелгән ысулларның берсе итеп мөрәжәгать итүчегә (мөрәжәгать итүче вәкиленә) жиберелә:

- гомуми файдаланудагы мәгълүмат-телекоммуникация чөлтәрдәреннән, шул исәптән Бердәм порталдан, региональ порталлардан яки адреслы Система порталыннан файдаланып, әлеге регламентның 2.5 һәм 2.5.1 пунктларында күрсәтелгән срок чыкканнан соң бер эш көннән дә соңга калмыйча электрон документ рәвешендә;

документ рәвешендә, гариза бирүчегә (мөрәжәгать итүче вәкиленә) бирү юлы белән, әлеге регламентның 2.5 һәм 2.7 пунктларында билгеләнгән вакыт беткәннән соң 10 эш көннән дә соңга калмыйча, гаризада күрсәтелгән почта адресы буенча почта жиберү юлы белән, документны шәхсэн үзе биреп яисә жиберү.

Гаризада адресны бирү, үзгәртү яки юкка чыгару турында Карар бирү турында күрсәтмә булса, гариза бирү урыны буенча күпфункцияле үзәк аша адресны үзгәртү яки юкка чыгару турында Карар кабул ителгән очракта, Башкарма комитет документны гариза бирүчегә әлеге регламентның 2.5 һәм 2.5.1 пунктлары белән билгеләнгән срок чыккан көннән соң килүче эш көннән дә соңга калмыйча күпфункцияле үзәккә тапшыруны тәмин итә.

2.5. Муниципаль хезмэт алу өчен кирәкле документлар исемлеге.

Адресация объектына адресны бирү яки аның адресын юкка чыгару турында гариза (алга таба - гариза) адресация объекты хужасы тарафыннан үз инициативасы буенча яисә адресация объектына түбәндәге әйберләрнең берсе булган зат тарафыннан тапшырыла:

- а) хужалык алып бару хокукы;
- б) оператив идарә итү хокукы;
- в) гомерлек мирас хужасы хокукы;
- г) даими (сроксыз) файдалану хокукы.

2.6.1. Гариза әлеге регламентның 2.6 пунктында күрсәтелгән затлар тарафыннан Россия Федерациясе Финанс министрлыгы билгеләгән форма буенча төзелә.

2.7. Гариза белән Россия Федерациясе законнарында билгеләнгән тәртиптә рәсмиләштерелгән ышанычнамәгә, федераль закон күрсәтүгә яисә дәүләт органы яисә жирле үзидарә органы актында нигезләнгән вәкаләтләр нигезендә гамәлдә булган мөрәжәгать итүче вәкилләре мөрәжәгать итәргә хокуклы

2.8. Мөрәжәгать итүче яисә мөрәжәгать итүче вәкиленең шәхси мөрәжәгатендә гариза биргән очракта, гариза бирүченең яисә мөрәжәгать итүче вәкиленең шәхесен таныклаучы документ тапшырыла.

Юридик зат исемнән ышанычнамәсез эш итү хокукына ия зат шәхесен таныклаучы документ күрсәтә һәм юридик затның дәүләт теркәвенә алу турындагы таныкчылык реквизитларын хәбәр итә, ә юридик зат вәкиле шулай ук аның вәкаләтләрен шушы юридик зат исемнән эш итүне раслаучы документ яки әлеге документның күчәрмәсен, аның житәкчесенең мөһере һәм имзасы белән таныкчанган күчәрмәсе тапшыра.

2.8.1. Вәкаләтле органнар Россия Федерациясе Хөкүмәтенең 2014 елның 19 ноябрәндәге 1221 номерлы карары белән расланган адресларны бирү, үзгәртү һәм юкка чыгару кагыйдәләренең 20 пунктында каралган карарлар кабул итә торган документларга түбәндәгеләр керә:

а) адресация объектына (объектларына) хокук билгели торган һәм (яисә) хокук раслый торган документлар (бинага (төзелешкә) яисә корылмага адрес бирелгән очракта), төзелеш эшләре тәмамланмаган, төзелеш өчен рәхсәт алу таләп ителмәгән, күрсәтелгән бина (төзелеш), корылма урнашкан жир кишәрлегенә хокук билгели торган һәм (яисә) хокук раслый торган документлар төзү өчен Россия Федерациясе Шәһәр төзелеше кодексы нигезендә;

б) күчөмсөз милек объектлары турында Бердәм дөүлөт реестрыннан күчөрмөлөр, аларны үзгөртөп кору нөтижөсөндө бер һәм аннан күбрөк адресация объекты барлыкка килү тора (күчөмсөз милек объектларын адресациянең бер һәм аннан да күбрөк яңа объектлары барлыкка китергән очракта);

в) адресация объекты төзелешенә рөхсөт (төзелеп килүче объектларга адрес биргөндө) (Россия Федерациясе Шәһәр төзелеше кодексы нигезендә бинаны (төзелешен) төзү яисә реконструкцияләү, төзелешкә рөхсөт алу таләп ителмәгән очрактардан тыш), һәм (яисә) адресация объектын эксплуатациягә кертүгә рөхсөт булганда;

г) адресация объектынның кадастр планында яки тиешле территориянең кадастр картасында урнашу схемасы (жир кишәрлегенә адрес бирелгән очракта);

д) адресация объекты булып торучы күчөмсөз милек объекты турында күчөмсөз милекнең Бердәм дөүлөт реестрыннан өзөмтә (кадастр исәбенә куелган адрес объектына адрес бирелгән очракта);

е) жирле үзидәрә органының торак бинаны торак булмаган бинага яки торак булмаган бинаны торак бинага күчөрү турындагы карары (адрес бирелгән очракта, мондый адресны үзгөрткән һәм гамәлдән чыгарган очракта, аны торак бинаны торак булмаган бинага яки торак булмаган бинаны торак бинага күчөрү очрагында);

ж) адресациянең бер һәм аннан да күбрөк яңа объектларын (күчөмсөз милек объектларын (биналарны) үзгөртөп төзөгөндө һәм (яисә) яңадан планлаштырганда кабул итү комиссиясе акты (адресациянең бер һәм аннан да күбрөк яңа объектлары барлыкка килгән очракта);

з) адресация объекты булган дөүлөт кадастр исәбеннән төшерелгән күчөмсөз милек объекты турында Бердәм дөүлөт реестрыннан өзөмтә (Россия Федерациясе Хөкүмәтенең 2014 елның 19 ноябрөндөгө 1221 номерлы карары белән расланган адресларны бирү, үзгөртү һәм гамәлдән чыгару кагыйдәләренең 14 пунктындагы "а" пунктчасында күрсәтелгән нигезләрдә адрес объекты адресын гамәлдән чыгарган очракта);

и) адресация объекты булган дөүлөт кадастр исәбеннән төшерелгән күчөмсөз милек объекты турында Бердәм дөүлөт реестрыннан өзөмтә (Россия Федерациясе Хөкүмәтенең 2014 елның 19 ноябрөндөгө 1221 номерлы карары белән расланган адресларны бирү, үзгөртү һәм гамәлдән чыгару кагыйдәләренең 14 пунктындагы "а" пунктчасында күрсәтелгән нигезләрдә адрес объекты адресын гамәлдән чыгарган очракта);

2.8.1(1).

Россия Федерациясе Хөкүмәтенең 2014 елның 19 ноябрөндөгө 1221 номерлы карары белән расланган адресларны бирү, үзгөртү һәм гамәлдән чыгару кагыйдәләренең 34 пунктындагы "б", "д", "з" һәм "и" пунктчаларында күрсәтелгән документлар вәкаләтле орган соравы буенча ведомствоара мәгълүмати хөзмөттөшлек тәртибендә күрсәтелгән орган карары нигезендә эш итүче яки аңа буйсынучы федераль дөүлөт бюджет учреждениесе тарафыннан күрсәтелгән күчөмсөз мөлкөт реестрында булган бөлешмәләрне бирүгә Россия Федерациясе Хөкүмәте тарафыннан бирелгән федераль башкарма хакимият органы тарафыннан тапшырыла.

2.9. Тәкъдим ителгән документлар түбөндөгө таләпләргә туры килергә тиеш:

- документның тексты кулдан яки машина яздыру ысулы белән язылган;
- мөрәжәгать итүченең фамилиясе, исеме һәм атасының исеме, аның яшәү урыны (урнашу урыны), телефон тулысынча язылган;
- документларда килешмәгән төзөтүләр юк;
- документлар карандаш белән үтәлмәгән.
- электрон документ рөвешендә бирелә торган гариза дөүлөт һәм муниципаль хөзмөтләр күрсәтүне сорап мөрәжәгать иткөндә кулланыла торган электрон култамга төрө белән имзалана. Гаризада гариза бирүче үзенә муниципаль хөзмөт күрсәтү мәсьәләсе буенча электрон формада яки почта аша мәгълүмат жиберү турындагы үтенечне күрсәтә ала.

Кулланыучы дөүлөт һәм муниципаль хөзмөтләр порталында гариза бирүче һәм кушып бирелә торган документларны бирү өчен, шул исәптән универсаль электрон картаны кулланып, тәңгәлләштерелә ала.

2.10. Вәкаләтле органнар 2.8.1 пунктында күрсәтелгән документларны соратып алалар.

(аларның күчермэләре, алардагы белешмэләр) карамагында булган дәүләт хакимияте органнарында, жирле үзидарә органнарында һәм дәүләт органнарына яки жирле үзидарә органнарына буйсынган оешмаларда. Мөрәжәгать итүчеләр (мөрәжәгать итүче вәкилләре) гариза биргәндә аңа күрсәтелгән документларны 2.8.1 пунктчасында теркәргә хоуклы, әгәр мондый документлар дәүләт хакимияте органы, жирле үзидарә органы яисә дәүләт органнары яки жирле үзидарә органнары карамагындагы оешмалар карамагында булмаса.

Кадастр инженеры гаризаны тапшырганда, адрес объекты булган тиешле күчемсез мөлкәт объектына карата кадастр эшләре яисә комплекслы кадастр эшләре башкарыла торган "Кадастр эшчәнлеге турында" Федераль законның 35 статьясында яисә 42.3 статьясында каралган документның күчермәсе беркетелә.

Электрон документ формасында гариза бирүченең яисә "Дәүләт һәм муниципаль хезмәтләр күрсәтүне оештыру турында" Федераль законның 21.1 статьясындагы 2 өлеше нигезендә төрләнүче мөрәжәгать итүче вәкиленең электрон имзасы белән имзалана.

2.10.1. Әлеге регламентның 2.8.1 пунктчасында күрсәтелгән гариза һәм документлар вәкаләтле органга почта аша тапшырылган яисә мөрәжәгать итүче (мөрәжәгать итүче вәкиле) тарафыннан күпфункцияле үзәк аша шәхсән үзе тапшырган очракта, мондый гаризаны һәм документларны алу расписка вәкаләтле орган тарафыннан гаризада күрсәтелгән почта адресы буенча вәкаләтле орган тарафыннан, документларны алган көннән соң икенче эш көне эчендә жиберелә.

Электрон документлар рәвешендә тапшырыла торган әлеге регламентның 2.8.1 пунктчасында күрсәтелгән гариза һәм документларны алу вәкаләтле орган тарафыннан гариза бирүчегә (мөрәжәгать итүче вәкиленә) гаризаның теркәлү номерын күрсәтеп, гариза һәм документларны алу турында хәбәр жиберү юлы белән, вәкаләтле орган гаризаны һәм документларны алу датасын, шулай ук электрон документлар рәвешендә тапшырылган файлларның исемнәре исемлеген, аларның күләмен күрсәтеп, раслана.

2.8.1 пунктында күрсәтелгән гариза һәм документлар алу турында хәбәр гаризада күрсәтелгән электрон почта адресы буенча яисә гариза бирүченең (мөрәжәгать итүче вәкиле) шәхси кабинетына, гариза һәм документларны бердәм портал, төбәк порталы яки адреслы система порталы аша тапшырган очракта, бердәм мәгълүмати системада жиберелә.

Әлеге регламентның 2.8.1 пунктчасында күрсәтелгән гаризаны һәм документларны алу турындагы хәбәр мөрәжәгать итүчегә (мөрәжәгать итүче вәкиленә) гариза вәкаләтле органга кәргән көннең иртәгесеннән дә соңга калмыйча жиберелә.

2.11. Муниципаль хезмәт күрсәтү өчен кирәкле документларны кабул итүдән баш тарту өчен нигезләр исемлеге.

Муниципаль хезмәт күрсәтү өчен кирәкле документларны кабул итүдән баш тарту өчен түбәндәгеләр нигез була:

2.11.1. Әлеге административ регламентның 2.7 п. күрсәтелгән исемлеккә туры килми торган документларны тапшыру;

2.11.2. Документларны рәсмиләштерү таләпләрен бозу;

2.12. Муниципаль хезмәт күрсәтүдән баш тарту өчен нигезләр исемлеге.

2.12.1. Мөрәжәгать итүченең гамәлдәге законнар нигезендә муниципаль хезмәт алуға хоукуы булмау;

2.12.2. Бирелгән документларда дәрәс булмаган, ялган мәгълүматны ачыклау яки документларны тулы күләмдә тапшырмау;

2.12.3. Мондый хезмәт күрсәтүгә вәкаләтле органга хезмәт күрсәтүне сорап мөрәжәгать итү.

2.12.4 ведомствоара гарызнамәгә жавабы документның булмавы һәм (яисә) аның адресын адреслау объектына бирү яисә аны бетерү өчен кирәкле мәгълүматның булмавы турында сөйли, һәм тиешле документ мөрәжәгать итүче (мөрәжәгать итүче вәкиле) тарафыннан үз инициативасы буенча тәкъдим ителмәгән;

2.12.5. адресын бирү яисә аның адресын юкка чыгару объектына бирү бурычы мөрәжәгать итүчегә (мөрәжәгать итүче вәкиленә) йөкләнгән документлар Россия Федерациясә законнарында билгеләнгән тәртипне бозып бирелгән;

2.13. Муниципаль хезмәт дәүләт пошлинасы яисә башка түләү алмыйча күрсәтелә.

2.14. Муниципаль хезмэт күрсәтү турында гарызнамә биргәндә һәм муниципаль хезмэт алганда чиратта көтүнең максималь срогы:

2.14.1. Документларны тапшырганда чиратның максималь вакыты 15 минут тәшкил итә; документларны кабул итүче белгечтән кабул итүнең максималь озынлыгы 15 минут тәшкил итә.

2.14.2. Документларны алганда чиратның максималь вакыты 15 минут тәшкил итә; документларны тапшыручы белгечтән кабул итүнең максималь озынлыгы 15 минут тәшкил итә.

2.15. Муниципаль хезмэт күрсәтү турында мөрәжәгать итүченең гарызнамәсен теркәү срогы.

Гариза Башкарма комитетка гариза һәм муниципаль хезмэт күрсәтү өчен кирәкле документлар тапшырган көнне теркәлә.

2.16. Муниципаль хезмэт күрсәтелә торган бүлмәләргә, көтү залына, муниципаль хезмэт күрсәтү турында гаризалар тутыру урыннарына, аларны тутыру үрнәкләре һәм һәр муниципаль хезмәтне күрсәтү өчен кирәкле документлар исемлеге булган мәгълүмат стендларына, мондый хезмэт күрсәтү тәртибе турында визуаль, текстлы һәм мультимедияле мәгълүматны урнаштыруга һәм рәсмиләштерүгә, шул исәптән инвалидларны социаль яклау турында федераль законнар һәм Татарстан Республикасы законнары нигезендә күрсәтелгән объектларга инвалидлар өчен керү мөмкинлеген тәмин итүгә карата таләпләр

Муниципаль хезмэт күрсәтү янгынга каршы система һәм янғын сүндерү системасы белән жиһазландырылган биналарда һәм бүлмәләрдә башкарыла.

Гариза бирүчеләрне кабул итү урыннары документлар тутыру өчен кирәкле жиһазлар, мәгълүмат стендлары белән жиһазландырыла.

Инвалидларның муниципаль хезмэт күрсәтү урынына тоткарлыксыз керү мөмкинлеге тәмин ителә (бинага уңайлы керү-чыгу һәм аның эчендә хәрәкәт итү).

Муниципаль хезмэт күрсәтү тәртибе турында визуаль, текстлы һәм мультимедияле мәгълүмат гариза бирүчеләр өчен уңайлы урыннарда, шул исәптән инвалидларның чикләнгән мөмкинлекләрен исәпкә алып урнаштырыла.

Инвалидларны социаль яклау турындагы Россия Федерациясе законнары нигезендә муниципаль хезмэт күрсәтү урынына каршылыксыз керү максатларында түбәндәгеләр тәмин ителә:

1) күрү сәләте һәм мөстәкыйль хәрәкәт итү функциясе бозылуга ия булган инвалидларны озатып бару һәм аларга ярдәм күрсәтү;

2) транспорт чарасына утырту һәм аннан төшерү мөмкинлеге, шул исәптән кресло-коляска кулланыш;

3) инвалидларның хезмэт күрсәтүләргә, тормыш эшчәнлеге чикләүләрен исәпкә алып, тоткарлыксыз үтеп керүен тәмин итү өчен кирәкле жиһазларны һәм мәгълүмат йөртүчеләрне тиешенчә урнаштыру;

4) инвалидлар өчен кирәкле тавыш һәм күрү мәгълүматын, шулай ук язучыларны, билгеләрне һәм Брайль рельеф-нокталы шрифты белән башкарылган башка текст һәм график мәгълүматны кабатлау;

5) сурдотәржемәче һәм тифлосурдотәржемәчегә рөхсәт;

6) озатучы-этне, махсус укытуны раслаучы һәм Россия Федерациясе Хезмэт һәм социаль яклау министрлыгының «Озатучы-этне махсус укытуны раслаучы документ формасын һәм аны бирү тәртибен раслау турында» 2015 елның 22 июнендәге 386н номерлы боерыгы белән билгеләнгән рәвештә һәм тәртиптә бирелүче документ булганда, керү

Муниципаль хезмэт күрсәтү гамәлгә ашырыла торган объектлардан һәм әлеге пунктның 1 – 4 пунктчаларында күрсәтелгән муниципаль хезмэт күрсәткәндә кулланыла торган чаралардан инвалидларның файдалана алуын тәмин итү өлешендә таләпләр 2016 елның 1 июленнән соң файдалануга тапшырылган яисә модернизация узган объектларга һәм чараларга карата кулланыла.

2.16.1. Гариза бирүчеләрне кабул итү урыннарына карата таләпләр:

- гариза бирүчеләрне кабул итә торган муниципаль хезмэт күрсәтүдә катнашучы белгечләрнең эш кабинетлары, кабинет номеры, фамилиясе, этисенең исеме һәм әйдәп баручы белгеч вазыйфасы күрсәтелгән элмә такталар белән жиһазландырылырга тиеш;

- гариза бирүчеләрне кабул итү урыннары урындыклар һәм өстәлләр белән жиһазландырылган, документларны рәсмиләштерү мөмкинлеген тәэмин итү өчен канцелярия кирәк-яраклары белән жиһазландырылган;

2.16.2. Көтеп тору урыннарына таләпләр:

- чиратта тору урыннары урындыклар белән жиһазландырылган;

- көтү урыннары холлда яки башка махсус жайлаштырылган бинада урнашкан;

2.16.3. Мөрәжәгать итүчеләргә хәбәр итү өчен урыннарга таләпләр:

- мәгълүмат стендында урнаштырылган визуаль, текст мәгълүматы белән жиһазландырыла;

- документлар рәсмиләштерү өчен урындыклар һәм өстәлләр белән жиһазланалар;

- мәгълүмат стенды, өстәлләр аларга ирекле керү мөмкинлеген тәэмин итүче урыннарда урнаштырыла.

2.17. Муниципаль хезмәт күрсәтүләрдән файдалану мөмкинлеге һәм сыйфаты күрсәткечләре:

2.17.1. Түләүсез нигездә муниципаль хезмәт күрсәтү.

2.17.2. Кызыксынган затларга муниципаль хезмәт күрсәтү тәртибе турында тулы, актуаль һәм дөрес мәгълүмат бирү, шул исәптән электрон формада авыл жирлегә Башкарма комитетының рәсми сайтында һәм Татарстан Республикасы дәүләт һәм муниципаль хезмәтләр Порталында урнаштыру юлы белән.

Мөрәжәгать итүче универсаль электрон карта кулланып муниципаль хезмәт күрсәтүне сорап законнарда билгеләнгән тәртиптә һәм срокларда мөрәжәгать итәргә хокуклы.

2.17.3. Муниципаль хезмәт күрсәтү мөмкинлеге мөрәжәгать итүченең вазыйфаи заты белән турыдан-туры бәйләнешеннән башка почта элементсе һәм электрон почта чараларын кулланып гариза жибәргәндә.

2.17.4. Муниципаль хезмәт күрсәтү срокларын үтәү.

2.17.5. Муниципаль хезмәт күрсәтү барышында вазыйфаи затларның гамәлләренә (гамәл кылмауларына) билгеләнгән тәртиптә бирелгән шикаятьләренә булмавы.

2.18. Башка таләпләр, шул исәптән күпфункцияле үзәктә муниципаль хезмәт күрсәтү үзенчәлекләре.

2.18.1. Федераль законнарда каралган очракларда универсаль электрон карта гражданның шәхесен, мәжбүри иминият системаларында иминләштерелгән затның хокукларын, гражданның башка хокукларын раслаучы документ булып тора. Федераль законнарда, Россия Федерациясе Хөкүмәте карарларында, Татарстан Республикасы норматив хокукый актларында каралган очракларда, универсаль электрон карта гражданның муниципаль хезмәт алу хокукын раслаучы документ булып тора.

2.18.2. Күпфункцияле үзәктә муниципаль хезмәт күрсәтү мөмкинлеге үз эченә ала:

муниципаль хезмәт күрсәтү мәсьәләсе буенча мәгълүмат бирү;

- мөрәжәгать итүче тарафыннан административ регламентның 2.8.1 пунктында күрсәтелгән документларны бирү, аларны бирү бурычы мөрәжәгать итүчегә йөкләнгән;

- мөрәжәгать итүче тарафыннан муниципаль хезмәт күрсәтү нәтижәсен мөстәкыйль рәвештә йә законлы вәкил аша алу;

- муниципаль хезмәт күрсәтүче органың, шулай ук вазыйфаи затларның, муниципаль хезмәткәрләренә гамәлләренә (гамәл кылмауларына) шикаять бирү мөмкинлеге.

3. Административ процедураларның составы, эзлеклелеге һәм сроклары, аларны үтәү тәртибенә карата таләпләр, шул исәптән электрон формада административ процедураларны үтәү үзенчәлекләре, шулай ук күпфункцияле үзәкләрдә административ процедураларны башкару үзенчәлекләре. Бүлектә дәүләт яисә муниципаль хезмәт күрсәтү вариантлары, гомуми билгеләре белән берләштерелгән мөрәжәгать итүчеләрнен аерым категорияләренә күрсәтелгән хезмәтләренә күрсәтү тәртибен үз эченә алган, шул исәптән дәүләт яисә муниципаль хезмәт нәтижәсенә карата да.

3.1. Муниципаль хезмәт күрсәтүне оештыруның блок-схемасы әлеге Регламентка 2 номерлы Кушымтада китерелгән.

3.2. Административ процедураларны электрон рәвештә, шул исәптән "Бердәм дәүләт һәм муниципаль хезмәтләр (функцияләр) порталы" федераль дәүләт мәгълүмат системасыннан файдаланып гамәлгә ашыру тәртибе эшнәң техник регламенты нигезендә өстәмә рәвештә билгеләнә.

3.3. Теләче муниципаль районы Әбде авыл жирлегә территориясендә адреслар бирү, үзгәртү һәм гамәлдән чыгару» муниципаль хезмәт күрсәтү түбәндәге административ процедураларны үз эченә ала:

3.3.1. Гариза кабул итү;

3.3.2. Ведомствоара электрон хезмәттәшлек системасында өстәмә документлар алу;

3.3.3. Адресны бирү, үзгәртү яки гамәлдән чыгару турында карарны эзерләү һәм килештерү.

Муниципаль хезмәт күрсәтүдән баш тарткан очракта-муниципаль хезмәт күрсәтүдән баш тарту турында хат эзерләү;

3.3.4 Мөрәжәгать итүчегә муниципаль хезмәт күрсәтү адресын бирү, үзгәртү яки юкка чыгару турында карар бирү.

3.4. Гариза кабул итү.

Административ процедураны башкару өчен мөрәжәгать итүченәң Әбде авыл жирлегә Башкарма комитетына шәхси мөрәжәгәте, яисә почта, мәгълүмат-телекоммуникацион челтәрләргә, шул исәптән Интернет челтәренә, электрон почтага, дәүләт һәм муниципаль хезмәтләрнәң бердәм порталына мөрәжәгать итүе нигез булып тора.

Гариза мөрәжәгать итүче (мөрәжәгать итүче вәкиле) тарафыннан кәгазь чыганакта Әбде авыл жирлегә Башкарма комитетына капитал салуны сурәтләп һәм тапшыру турында хәбәрнамә ярдәмендә кәгазь чыганакта жибәрелә яисә мөрәжәгать итүче тарафыннан гомуми файдаланудагы мәгълүмат-телекоммуникация челтәрләрәннән, шул исәптән «Бердәм дәүләт һәм муниципаль хезмәтләр (функцияләр) федераль дәүләт мәгълүмат системасыннан (алга таба - бердәм портал) яисә дәүләт һәм муниципаль хезмәтләрнәң (функцияләрнәң) төбәк порталыннан (алга таба - региональ порталыннан) һәм «Интернет» мәгълүмат-телекоммуникация челтәрендә федераль адреслы система порталыннан (алга таба - адреслы система порталыннан) шәхсэн яисә электрон документ рәвешендә тапшырыла.

Гариза мөрәжәгать итүче (мөрәжәгать итүче вәкиле) тарафыннан Башкарма комитетка яисә дәүләт һәм муниципаль хезмәтләр күрсәтүнәң күпфункцияле үзәгенә тапшырыла, аның белән вәкаләтле орган Россия Федерациясә Хөкүмәте билгеләгән тәртиптә үзара ярдәм итешү турында килешү төзегән.

Гариза адресация объектынның урнашу урыны буенча Башкарма комитетка яки күпфункцияле үзәккә тапшырыла.

Вазыйфасына документлар кабул итү керүче белгеч:

1) әлегә Административ регламентның 2.8.1 пункттында билгеләнгән исемлек нигезендә барлык кирәкле документларның булу-булмавын тикшерә;

2) тапшырылган документларның әлегә административ регламентның 2.9 п. билгеләнгән таләпләргә туры килүен тикшерә;

3) мөрәжәгать итүчедән шәхси мәгълүматларны эшкәртүгә ризалык ала (билгеләнгән форма буенча);

4) эш башкару кагыйдәләре нигезендә гариза терки;

5) мөрәжәгать итүчегә гарызнамә теркәү номеры һәм датасы турында хәбәр итә;

6) Әгәр гариза һәм 2.7. пунктта күрсәтелгән документлар мөрәжәгать итүче тарафыннан башкарма комитетка тапшырылса, мөрәжәгать итүчегә документларның исемлеген һәм алу датасын күрсәтеп, документлар алуда раслау кәгазе бирелә.

Административ процедураның нәтижәсә булып вәкаләтле белгеч тарафыннан мөрәжәгать итүченәң мөрәжәгәтен, кабул ителгән документларны карау өчен алу тора.

Әлегә административ процедураны үтәү вакыты -15 минут.

3.5. Ведомствоара электрон багланышлар системасында өстәмә документлар алу.

Гариза һәм бирелгән документлар нигезендә, шулай ук өстәмә документлар алу кирәк булганда, ведомствоара электрон багланышлар системасында соратып алу формалаштырыла.

Сорату электрон документ рәвешендә, ведомствоара электрон хезмәттәшлекнең бердәм системасын һәм аңа тоташтырыла торган ведомствоара электрон бәйләнешнең региональ системаларын кулланып, ә бу системадан - кәгазьдә жибәрелә.

Административ процедураның нәтижәсе әлеге административ регламентның 2.8.1 п. күрсәтелгән өстәмә документларны алу.

Административ процедураның озынлыгы 5 тәүлектән дә артмый.

3.6. Мөрәжәгать итүченең мөрәжәгатен карау, адресны бирү, үзгәртү яки юкка чыгару турында карар эзерләү һәм килештерү.

Мөрәжәгать итүченең мөрәжәгатен карау һәм муниципаль хезмәт күрсәтү нәтижәсен рәсмиләштерү процедурасын башлау өчен нигез булып мөрәжәгать итүченең мөрәжәгатен, кабул ителгән документларны карау өчен вәкаләтле белгеч алу тора.

Мөрәжәгать итүчедән соратып алганда, мөрәжәгать итүче мөрәжәгатен карау өчен җаваплы белгеч:

1) мөрәжәгать итү предметы билгели;

2) әлеге Административ регламентның 2.8.1 пункттында санап үтелгән гаризага беркетелгән документларның барлыгын тикшерә;

3) авыл җирлеге башкарма комитеты вәкаләтләре булуны билгели.

Муниципаль хезмәт күрсәтү Әбде авыл җирлеге Башкарма комитеты вәкаләтләренә кәргән һәм әлеге административ регламентның 2.12 пункттында билгеләнгән нигезләрдә булмаган очракта, мөрәжәгать итүче мөрәжәгатьне карау өчен җаваплы белгеч ике нөсхәдә Әбде авыл җирлеге Башкарма комитетының адрес бирү, үзгәртү яисә юкка чыгару турындагы карары проектын эзерли.

Муниципаль хезмәт күрсәтүдән баш тарткан очракта, мөрәжәгать итүченең мөрәжәгатен карау өчен җаваплы белгеч ике нөсхәдә язма җавап эзерли, анда муниципаль хезмәт күрсәтүдән баш тартуның нигезләнүен күрсәтә.

Административ процедураның нәтижәсе булып, Башкарма комитет башлыгы тарафыннан муниципаль хезмәт күрсәтүнең адресын бирү, үзгәртү яки юкка чыгару яисә язмача баш тарту турында карар имзалану тора.

Административ процедураның озынлыгы гариза кәргән көннән 10 эш көненнән дә артмый.

3.7. Мөрәжәгать итүчегә муниципаль хезмәт күрсәтү адресын бирү, үзгәртү яки юкка чыгару турында карар бирү.

Мөрәжәгать итүчегә муниципаль хезмәт күрсәтү адресын бирү, үзгәртү яки юкка чыгару турында Карар бирү процедурасын башлау өчен Башкарма комитет җитәкчесе тарафыннан тиешле документларны имзалау һәм документлар биргән өчен җаваплы белгечкә керү нигез булып тора.

Адресны бирү, үзгәртү яки юкка чыгару яки муниципаль хезмәт күрсәтүдән баш тарту турындагы карарны эш башкару өчен җаваплы белгеч терки.

Адресны бирү, үзгәртү яки юкка чыгару яисә бирелгән теркәү номеры белән муниципаль хезмәт күрсәтүдән баш тарту турындагы карар, документларны бирү өчен җаваплы белгеч мөрәжәгать итүчегә почта юнәлеше белән жибәрә яки, әгәр документ бирүнең башка тәртибе мөрәжәгать итүче тарафыннан соратып алганда билгеләнмәгән булса, гариза бирүчегә шәхсән имза белән тапшыра.

Карарның күчермәләре гариза бирүче тарафыннан бирелгән документлар белән бергә Башкарма комитетка саклануда кала.

Административ процедураның нәтижәсе булып мөрәжәгать итүчегә муниципаль хезмәт күрсәтүнең адресын бирү, үзгәртү яки юкка чыгару турында карар жибәрү тора.

Административ процедураның озынлыгы бер көннән дә артмый.

4. Муниципаль хезмәт күрсәтүне контрольдә тоту тәртибе һәм формалары

4.1. Муниципаль хезмәт күрсәтүнең тулылыгын һәм сыйфатын контрольдә тоту гариза бирүчеләрнең хокукларын бозу очракларын ачыклау һәм бетерү, муниципаль хезмәт күрсәтү процедураларының үтәлешен тикшерү, җирле үзидарә органындагы вазифаи затларның гамәлләренә (гамәл кылмауларына) карата карарлар эзерләүне үз эченә ала.

Административ процедураларның үтәлешен контрольдә тоту формаларына түбәндәгеләр керә:

- 1) муниципаль хезмәт күрсәтү буенча документ проектларын тикшерү һәм килештерү. Проектларны имзалау тикшерү нәтижәсе булып тора;
- 2) эш алып баруны билгеләнгән тәртиптә тикшерү;
- 3) муниципаль хезмәт күрсәтү процедураларының үтәлеше буенча билгеләнгән тәртиптә контроль тикшерүләргә үткәрү.

Контроль тикшерүләргә планлы (жирле үзидарә органының ярты еллык яки еллык эш планнары нигезендә башкарылырга) һәм планнан тыш булырга мөмкин. Тикшерүләргә барышында муниципаль хезмәт күрсәтү белән бәйлә барлык мәсьәләләр (комплекслы тикшерүләргә), яки гариза бирүченең конкрет мөрәжәгатендәгә мәсьәләләр карап тикшерелергә мөмкин.

Муниципаль хезмәт күрсәткәндә һәм карарлар кабул иткәндә гамәлләрнең үтәлешен контрольдә тоту максатыннан Башкарма комитет житәкчесенә муниципаль хезмәт күрсәтү нәтижәләре турында белешмәләр тапшырыла.

4.2. Муниципаль хезмәт күрсәтү буенча административ процедуралар тарафыннан билгеләнгән гамәлләр эзлеклелегә буенча агымдагы контроль Башкарма комитет житәкчесенә инфраструктура үсеше буенча урынбасары, муниципаль хезмәт күрсәтү буенча эшнә оештыру өчен җаваплы, шулай ук инфраструктура үсеше бүлгәгә белгечләргә тарафыннан башкарыла.

4.3. Агымдагы контрольне гамәлгә ашыручы вазифаи затлар исемлегә жирле үзидарә органының структур бүлекчәләргә турындагы нигезләмәләр һәм вазифаи регламентлар белән билгеләнә.

Үткәрелгән тикшерү нәтижәләргә буенча гариза бирүчеләрнең хокукларын бозу очраклары ачыкланганда, гаепле затлар Россия Федерациясә законнары нигезендә җаваплылыкка тартыла.

4.4. Жирле үзидарә органы житәкчесә гариза бирүчеләрнең мөрәжәгатьләргә вакытында карап тикшерелмәвә өчен җаваплы.

Жирле үзидарә органының структур бүлекчәсә житәкчесә (житәкчә урынбасары) әлегә Регламентның 3 бүлегендә күрсәтелгән административ гамәлләрне вакытында һәм (яки) тиешенчә үтәмәгән өчен җаваплы.

Вазифаи затлар һәм башка муниципаль хезмәткәрләр муниципаль хезмәт күрсәтү барышында кабул ителгән карарлар һәм башкарыла (башкарылмый) торган гамәлләр өчен закон белән билгеләнгән тәртиптә җаваплы.

4.5. Муниципаль хезмәт күрсәтүгә гражданнар, аларның берләшмәләргә һәм оешмалары ягыннан тикшереп тору муниципаль хезмәт күрсәткәндә эшчәнлекнең Ачыклыгы, муниципаль хезмәт күрсәтү тәртибе турында тулы, актуаль һәм ышанычлы мәгълүмат алу һәм муниципаль хезмәт күрсәтү процессында мөрәжәгатьләргә (шикаятьләргә) судка кадәр карау мөмкинлегә ярдәмдә гамәлгә ашырыла.

5. Муниципаль хезмәт күрсәтүче орган, дәүләт һәм муниципаль хезмәтләр күрсәтүгә күпфункцияле үзәгә, дәүләт һәм муниципаль хезмәтләр күрсәтү өчен күп функцияле үзәк тарафыннан җәлеп ителә торган оешмалар, шулай ук аларның вазифаи затлары, муниципаль хезмәткәрләр карарларына һәм гамәлләргә (гамәл кылмауларына) шикаять бирүгә судка кадәр (судтан тыш) тәртибе

5.1. Гариза бирүчә шулай ук түбәндәгә очракларда шикаять белән мөрәжәгать итә ала:

1) 2010 елның 27 июлендәгә 210-ФЗ номерлы Федераль законның 15.1 статьясында күрсәтелгән таләпне, дәүләт яисә муниципаль хезмәт күрсәтү турындагы соратуны теркәү срокларын бозу;

2) муниципаль хезмәт күрсәтү вакыты бозылу. Күрсәтелгән очракта күпфункцияле үзәкнең карарларына һәм гамәлләргә (гамәл кылмауларына) мөрәжәгать итүчә тарафыннан судка кадәр (судтан тыш) шикаять белдерү, күпфункцияле үзәк хезмәткәргә шикаять белдерелә торган күпфункцияле үзәккә тиешле муниципаль хезмәт күрсәтү функциясә йөкләнгән очракта гына мөмкин;

3) гариза бирүчедән муниципаль хезмәткүрсәтү турындагы Россия Федерациясенең норматив хокукый актлары, Татарстан Республикасының норматив хокукый актлары, муниципаль хокукый актлар белән каралмаган документларны таләп итү;

4) мөрәжәгать итүчедән Россия Федерациясенең норматив хокукый актларында, Россия Федерациясе субъектларының норматив хокукый актларында, муниципаль хезмәт күрсәтү өчен муниципаль хокукый актларда каралган документларны кабул итүдән баш тарту;

5) федераль законнарда һәм алар нигезендә кабул ителгән Россия Федерациясенең башка норматив хокукый актларында, Россия Федерациясе субъектларының законнары һәм башка норматив хокукый актларында, муниципаль хокукый актларда баш тарту нигезләре каралмаган булса, муниципаль хезмәт күрсәтүдән баш тарту. Күрсәтелгән очракта күпфункцияле үзәкнең карарларына һәм гамәлләренә (гамәл кылмауларына) мөрәжәгать итүче тарафыннан судка кадәр (судтан тыш) шикаять белдерү, күпфункцияле үзәк хезмәткәре шикаять белдерелә торган күпфункцияле үзәккә тиешле муниципаль хезмәт күрсәтү функциясе йөкләнгән очракта гына мөмкин;

6) мөрәжәгать итүчедән муниципаль хезмәт күрсәткәндә Россия Федерациясе норматив хокукый актларында, Россия Федерациясе субъектларының норматив хокукый актларында, муниципаль хокукый актларда каралмаган түләү таләп итү;

7) муниципаль хезмәт күрсәтүче органның, муниципаль хезмәт күрсәтүче органның хезмәткәренә, күпфункцияле үзәкнең, күпфункцияле үзәк хезмәткәренә, муниципаль хезмәт күрсәтү өчен күп функцияле үзәк тарафыннан жәлеп ителгән оешмаларның вазыйфаи затының яисә аларның хезмәткәренә муниципаль хезмәт күрсәтү нәтижәсендә бирелгән документларда биргән ялгышларын һәм хаталарын төзәтүдән баш тартуы яисә мондый төзәтүләрнең билгеләнгән срогын бозуы. Күрсәтелгән очракта күпфункцияле үзәкнең карарларына һәм гамәлләренә (гамәл кылмауларына) мөрәжәгать итүче тарафыннан судка кадәр (судтан тыш) шикаять белдерү, күпфункцияле үзәк хезмәткәре шикаять белдерелә торган күпфункцияле үзәккә тиешле муниципаль хезмәт күрсәтү функциясе йөкләнгән очракта гына мөмкин;

8) муниципаль хезмәт күрсәтү нәтижәләре буенча документлар бирү вакытын яки тәртибен бозу;

9) туктатып тору нигезләре федераль законнарда һәм алар нигезендә кабул ителгән Россия Федерациясенең бүтән норматив хокукый актларында, Россия Федерациясе субъектларының законнарында һәм башка норматив хокукый актларында, муниципаль хокукый актларда каралмаган булса, муниципаль хезмәт күрсәтүне туктатып тору. Күрсәтелгән очракта күпфункцияле үзәкнең карарларына һәм гамәлләренә (гамәл кылмауларына) мөрәжәгать итүче тарафыннан судка кадәр (судтан тыш) шикаять белдерү, күпфункцияле үзәк хезмәткәре шикаять белдерелә торган күпфункцияле үзәккә тиешле муниципаль хезмәт күрсәтү функциясе йөкләнгән очракта гына мөмкин;

10) мөрәжәгать итүченең муниципаль хезмәт күрсәткәндә, муниципаль хезмәт күрсәтү өчен кирәкле документларны кабул итүдән баш тартканда яисә муниципаль хезмәт күрсәтүдән баш тартканда, "Дәүләт һәм муниципаль хезмәтләр күрсәтүне оештыру турында" 2010 елның 27 июлендәге 210-ФЗ номерлы Федераль законның 7 статьясындагы 1 өлешенә 4 пункттында каралган очраклардан тыш, аларның булмавы һәм (яисә) дәрәжәгә күрсәтелмәгән документлар яисә мәгълүмат таләбе. Күрсәтелгән очракта күпфункцияле үзәкнең карарларына һәм гамәлләренә (гамәл кылмауларына) мөрәжәгать итүче тарафыннан судка кадәр (судтан тыш) шикаять белдерү, күпфункцияле үзәк хезмәткәре, карарларына һәм гамәлләренә (гамәл кылмавына) карата шикаять белдерелгән күпфункцияле үзәккә тиешле муниципаль хезмәт күрсәтү функциясе йөкләнгән очракта гына мөмкин.

5.2. Шикаять язмача кәгазьдә, электрон формада муниципаль хезмәт күрсәтүче органга, күпфункцияле үзәккә яисә дәүләт хакимиятенә тиешле органына (жирле үзидарә органына), күпфункцияле үзәкне гамәлгә куючы (алга таба-күпфункцияле үзәкне гамәлгә куючы), шулай ук муниципаль хезмәт күрсәтү өчен күп функцияле үзәк тарафыннан жәлеп ителә торган оешмаларга тапшырыла. Муниципаль хезмәт күрсәтүче орган житәкчесенең карарларына һәм гамәлләренә (гамәл кылмауларына) шикаятьләр югары органга (булганда) бирелә яисә ул булмаганда, турыдан-

туры муниципаль хезмэт күрсэтүче орган житәкчесе тарафыннан карала. Күпфункцияле үзәк хезмәткәренәң карарларына һәм гамәлләренә (гамәл кылмавына) карата шикаятъләр әлеге күпфункцияле үзәк житәкчесенә бирелә. Күп функцияле үзәкнең карарларына һәм гамәлләренә (гамәл кылмавына) шикаятъләр күпфункцияле үзәкне гамәлгә куючыга яисә Россия Федерациясе субъектының норматив хокукый акты белән вәкаләтле вазыйфай затка тапшырыла. Муниципаль хезмэт күрсәтү өчен күпфункцияле үзәк тарафыннан жәлеп ителгән оешма хезмәткәрләренәң карарларына һәм гамәлләренә (гамәл кылмауларына) шикаятъләр әлеге оешма житәкчеләренә тапшырыла.

5.3. Муниципаль хезмэт күрсәтүче органның, муниципаль хезмэт күрсәтүче органның вазыйфай затының, муниципаль хезмэт күрсәтүче орган житәкчесенәң карарларына һәм гамәлләренә (гамәл кылмауларына) шикаят почта аша, күпфункцияле үзәк аша, "Интернет" мәгълүмат-телекоммуникация чөлтәреннән, муниципаль хезмэт күрсәтүче органның рәсми сайтынан, дәүләт һәм муниципаль хезмәтләрнең бердәм порталынан яисә дәүләт һәм муниципаль хезмәтләрнең региональ порталынан файдаланып жибәреләргә мөмкин, шулай ук мөрәжәгать итүченәң шәхси кабул итү вакытында житкәреләргә мөмкин. Күп функцияле үзәкнең, күпфункцияле үзәк хезмәткәренәң карарларына һәм гамәлләренә (гамәл кылмауларына) шикаят почта аша, "Интернет" мәгълүмат-телекоммуникация чөлтәреннән, күпфункцияле үзәкнең рәсми сайтынан, дәүләт һәм муниципаль хезмәтләрнең бердәм порталынан яисә дәүләт һәм муниципаль хезмәтләрнең региональ порталынан файдаланып жибәреләргә мөмкин, шулай ук мөрәжәгать итүченәң шәхси кабул итү вакытында житкәреләргә кабул ителәргә мөмкин. Күп функцияле үзәк тарафыннан хезмэт күрсәтү өчен жәлеп ителә торган оешмаларның карарларына һәм гамәлләренә (гамәл кылмауларына) шикаят почта аша, "Интернет" мәгълүмат-телекоммуникация чөлтәреннән, әлеге оешмаларның рәсми сайтларынан, дәүләт һәм муниципаль хезмәтләрнең бердәм порталынан яисә дәүләт һәм муниципаль хезмәтләрнең региональ порталынан файдаланып жибәреләргә мөмкин, шулай ук гариза бирүченәң шәхси кабул итүендә житкәреләргә мөмкин.

5.4. Федераль башкарма хакимият органның, дәүләт корпорацияләре һәм аларның вазыйфай затлары, федераль дәүләт хезмәткәрләре, Россия Федерациясе бюджеттан тыш дәүләт фондларының вазыйфай затлары, муниципаль хезмэт күрсәтү өчен күпфункцияле үзәкләр жәлеп итә торган оешмалар һәм аларның хезмәткәрләре карарларына һәм гамәлләренә (гамәл кылмавына) шикаятъләр, шулай ук күпфункцияле үзәкнең карарларына һәм гамәлләренә (гамәл кылмавына) карата шикаятъләр бирү һәм карау тәртибе, аның хезмәткәрләре Россия Федерациясе Хөкүмәте тарафыннан билгеләнә.

5.5. Федераль закон тарафыннан муниципаль хезмэт күрсәтүче органның, муниципаль хезмэт күрсәтүче органның вазыйфай затларының, яисә дәүләт яки муниципаль хезмәткәрләренәң карарларына һәм гамәлләренә (гамәл кылмауларына) шикаятъләрне бирү һәм карау тәртибе (процедурасы) билгеләнгән очракта, әлеге Административ регламентның 5 бүлегендә күрсәтелгән нормалар әлеге шикаятъләрне бирү һәм карау белән бәйлә мөнәсәбәтләр өчен кулланылмый.

5.6. Россия Федерациясе субъектлары дәүләт хакимияте органның һәм аларның вазыйфай затларының, дәүләт хакимияте органның дәүләт граждән хезмәткәрләренәң, жирле үзидарә органның һәм аларның вазыйфай затларының, муниципаль хезмәткәрләренәң карарларына һәм гамәлләренә (гамәл кылмауларына) шикаятъләрне бирү һәм карау үзәнчәлекләре, шулай ук күпфункцияле үзәкнең, күпфункцияле үзәк хезмәткәрләренәң карарларына һәм гамәлләренә (гамәл кылмауларына) карата Россия Федерациясе субъектларының норматив хокукый актлары һәм муниципаль хокукый актлар белән билгеләнә.

5.7. Шикаяттә түбәндәге мәгълүматлар булырга тиеш:

1) муниципаль хезмэт күрсәтүче органның, муниципаль хезмэт күрсәтүче органның вазыйфай затының яисә муниципаль хезмәткәрнең, күпфункцияле үзәкнең, аның житәкчесе һәм (яки) хезмәткәрнең, муниципаль хезмэт күрсәтү өчен күп функцияле үзәк тарафыннан жәлеп ителә торган оешмаларның, аларның житәкчеләре һәм (яки) хезмәткәрләренәң исеме, аларның карарларына һәм гамәлләренә (гамәл кылмауларына) шикаят белдерелә торган карарлар;

2) гариза бирүченең фамилиясе, исеме, атасының исеме (соңгысы - булган очракта), гариза бирүченең - физик затның яшәү урыны турында мәгълүматлар, гариза бирүченең - юридик затның урнашу урыны турында белешмәләр, шулай ук элементә өчен телефон номеры (номерлары), электрон почта адресы (булган очракта) һәм гариза бирүчегә җавап җибәрелергә тиешле почта адресы (булганда);

3) муниципаль хезмәт күрсәтүче органның, муниципаль хезмәт күрсәтүче органның вазыйфай затының яисә муниципаль хезмәткәрнең, күпфункцияле үзәк хезмәткәрнең, күпфункцияле үзәк хезмәткәрнең, муниципаль хезмәт күрсәтү өчен күп функцияле үзәк тарафыннан җәлеп ителә торган оешмаларның, аларның хезмәткәрләренең шикаять белдерелә торган карарлары һәм гамәлләре (гамәл кылмаулары) турында белешмәләр;

4) мөрәҗәгать итүче муниципаль хезмәтне күрсәтүче органның, муниципаль хезмәтне күрсәтүче органның вазыйфай затының йә муниципаль хезмәткәрнең, күпфункцияле үзәкнең, күпфункцияле үзәк хезмәткәре, муниципаль хезмәт күрсәтү өчен күпфункцияле үзәк хезмәткәре, муниципаль хезмәт күрсәтү өчен күпфункцияле үзәк җәлеп ителә торган оешмаларның, аларның хезмәткәрләренең карары һәм гамәлләре (гамәл кылмавы) белән килештерелмәгән дәлилләр. Гариза бирүче тарафыннан аның дәлилләрен раслый торган документлар (булган очракта) яисә аларның күчәрмәләре тапшырылырга мөмкин.

5.8. Муниципаль хезмәт күрсәтүче органга, күпфункцияле үзәкне гамәлгә куючыга, күпфункцияле үзәк тарафыннан муниципаль хезмәт күрсәтү өчен күпфункцияле үзәк тарафыннан җәлеп ителә торган оешмаларга йә югарырак орган (ул булганда) теркәлгән көннән алып унбиш эш көне эчендә, ә муниципаль хезмәт күрсәтүче органга, күпфункцияле үзәккә, муниципаль хезмәт күрсәтү өчен күпфункцияле үзәккә җәлеп ителә торган оешмаларга шикаять бирелгән очракта, мөрәҗәгать итүчедән документларны кабул иткәндә йә җибәрелгән басма хаталарны һәм хаталарны төзәтүдә яисә мондый төзәтүләрнең билгеләнгән срогы бозылган очракта - аны теркәгән көннән алып биш эш көне эчендә каралырга тиеш.

5.9. Шикаятьне карап тикшерү нәтиҗәләре буенча түбәндәге карарларның берсе кабул ителә:

1) шикаять канәгатьләнделә, шул исәптән кабул ителгән карарны юкка чыгару, дөүләт яисә муниципаль хезмәт күрсәтү нәтиҗәсендә бирелгән документларда җибәрелгән хаталарны һәм ялгышларны төзәтү, Россия Федерациясе норматив хокукый актлары, Россия Федерациясе субъектлары норматив хокукый актлары, муниципаль хокукый актлар белән алу каралмаган акчаларны гариза бирүчегә кире кайтару рәвешендә;

2) шикаять кире кагыла.

5.10. Шикаятьне карау нәтиҗәләре буенча карар кабул ителгән көннән соң килүче көннән дә соңга калмыйча мөрәҗәгать итүчегә язмача һәм мөрәҗәгать итүче теләге буенча электрон формада шикаятьне карау нәтиҗәләре турында мотивлаштырылган җавап җибәрелә.

5.11. Шикаятьне канәгатьләнделергә тиешле дип тану очрагында мөрәҗәгать итүчегә муниципаль хезмәт күрсәтүче орган, күп функцияле үзәк яисә муниципаль хезмәт күрсәтү өчен күп функцияле үзәк тарафыннан гамәлгә ашырыла торган гамәлләр турында мәгълүмат бирелә, шулай ук муниципаль хезмәт күрсәткәндә ачыкланган житешсезлекләргә тиз арада бетерү максатларында, шулай ук китерелгән уңайсызлыklar өчен гафу үтенәләр һәм муниципаль хезмәт күрсәтү максатларында мөрәҗәгать итүчегә кирәк булган алдагы гамәлләр турында мәгълүмат күрсәтелә.

5.12. Шикаять канәгатьләнделергә тиеш түгел дип табылган очракта, мөрәҗәгать итүчегә бирелгән җавапта кабул ителгән карарның сәбәпләре турында дәлилләнгән аңлатмалар, шулай ук кабул ителгән карарга карата шикаять бирү тәртибе турында мәгълүмат бирелә.

5.13. Шикаятьне карап тикшерү барышында яки аның нәтиҗәләре буенча административ хокук бозу яки җинаять составы билгеләре ачыкланган очракта, шикаятьләргә карап тикшерү буенча вәкаләтләр бирелгән вазыйфай зат, хезмәткәр булган материалларны, кичекмәстән, прокуратура органның юллы.

6. Дөүләт һәм муниципаль хезмәтләр күрсәтүнең күпфункцияле үзәкләрендә административ процедураларны (гамәлләр) үтәү үзенчәлекләре

6.1. Мөрәжәгать итүче муниципаль хезмәт алу өчен дәүләт һәм муниципаль хезмәтләр күрсәтүнең күпфункцияле үзәгенә (алга таба - КФҮ) мөрәжәгать итәргә хокуклы.

6.2. Муниципаль хезмәтне күпфункцияле үзәктә күрсәтү күпфункцияле үзәкнең билгеләнгән тәртиптә расланган хезмәт регламенты нигезендә башкарыла.

6.3. Муниципаль хезмәт күрсәтү өчен КФҮ документлар килгәндә процедуралар әлеге Административ регламентның 3.3-3.5 пунктлары нигезендә гамәлгә ашырыла. Муниципаль хезмәт күрсәтү нәтижәсе күпфункцияле үзәккә жибәрелә.

Теләче муниципаль районы Әбде авыл җирлеге
территориясендә адреслар бирү, үзгәртү һәм гамәлдән чыгару
муниципаль хезмәт күрсәтүнен административ регламентына
1 номерлы кушымта

Муниципаль хезмәт күрсәтү турында гариза үрнәге

ТР Теләче муниципаль районы Әбде авыл
җирлеге Башкарма комитеты җитәкчесенә

(Ф.И.А.И., яшәү адресы)

(туу датасы)

(паспорт мәгълүматлары)

(элементә өчен телефон)

Гариза

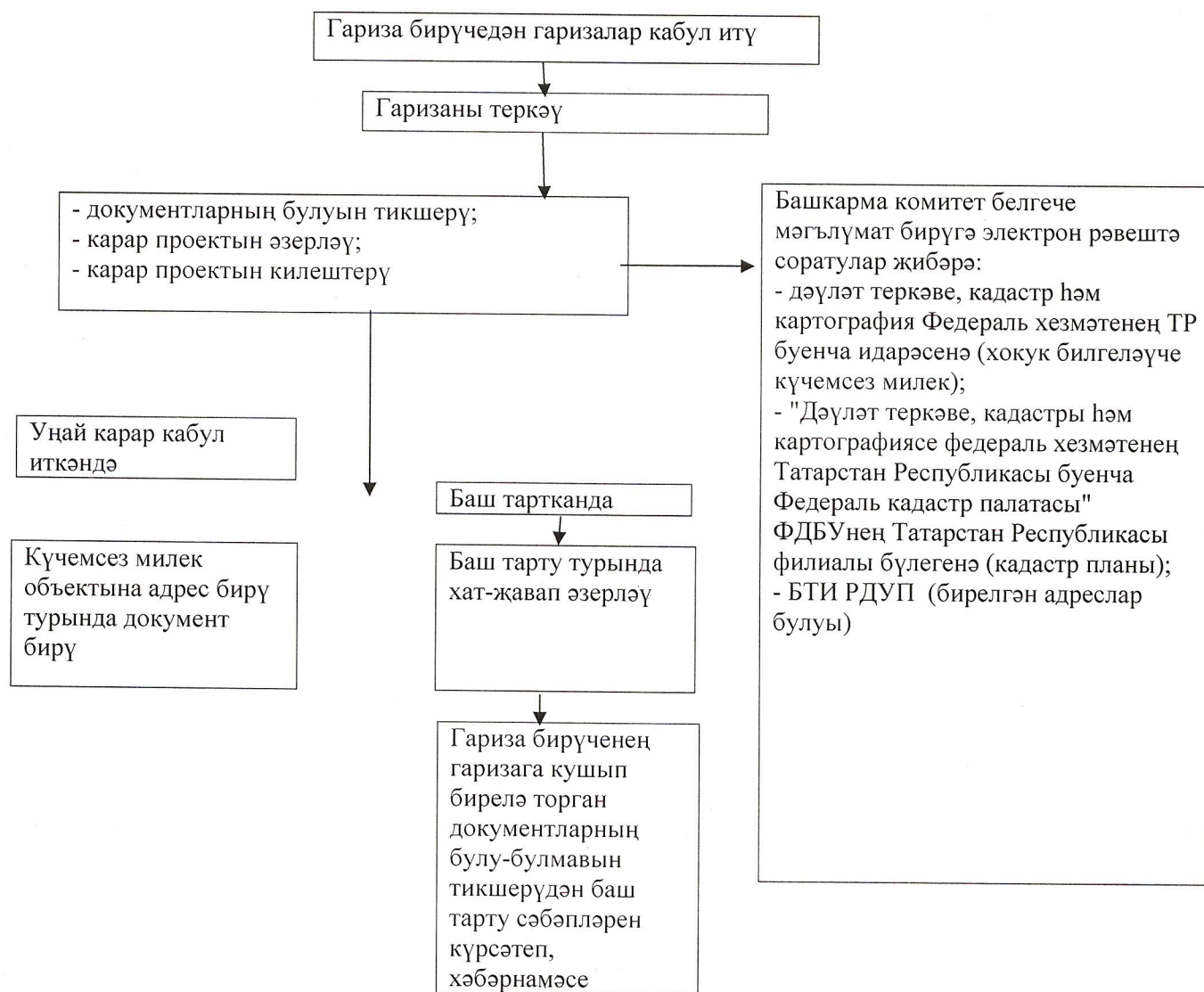
Күчәмсез милек объектына һәм түбәндәге адрес буенча урнашкан җир кишәрлегенә
адрес бирүегезне сорыйм: _____,

(имза һәм расшифровка)

(дата)

Күчөмсөз милек объекты адресын бирү (үзгөртү, аныклау, юкка чыгару) буенча муниципаль хөзмөт күрсөтүнөң административ регламентына 2 номерлы кушымта

Күчөмсөз милек объекты адресын бирү (үзгөртү, аныклау, юкка чыгару) буенча муниципаль хөзмөт күрсөтү гамөллөрөнөң эзлеклелеге блок-схемасы



Телэче муниципаль району Өбдө авыл
жирлеге территориясендө адреслар бирү, үзгөртү
һәм гамөлдөн чыгару муниципаль хөзмөт
күрсөтүнөң административ регламентына
3 номерлы кушымта

РАСЛАУ КӨГАЗЕ

Гариза бирүчөгө _____ бирелгөн, Телэче муниципаль району
_____ авыл жирлеге территориясендө адреслар бирү, үзгөртү һәм гамөлдөн чыгару муниципаль
хөзмөтөн күрсөтү өчөн түбөндөгө мөгълүматларны алу турында:

N т/б	Документ атамасы	Барлыгы турында билге		Битләр саны
		оригинал	күчермө	
1	2	3	4	5

Хөзмөт күрсөтүчө органның ведомствоара гарызнамэләре
буенча алыначак документлар исемлеге:

1. _____
 2. _____
- (ведомствоара соратулар буенча алына торган документлар күрсәтелә)

Белгеч _____
(имза)

Гариза бирүчө _____
(имза)

"__" _____ 20__ ел