



ПОСТАНОВЛЕНИЕ

« 06 » 09 2021

Аккубаево

КАРАР

№ 284а

Татарстан Республикасы Аккубай муниципаль районы территориясендә жылылык белән тәэмин итү системасы турында

«Жылылык белән тәэмин итү турында» 27.07.2010 ел, № 190-ФЗ Федераль закон, «Россия Федерациясендә жирле үзидарә оештыруның гомуми принциплары турында» 06.10.2003 ел, № 131-ФЗ Федераль закон, Россия Федерациясе Энергетика министрлыгының «Жылылык чорына эзерлекне бәяләү Кагыйдәләрен раслау турында» 12.03.2013 ел, № 103 Боерыгы, «Аккубай муниципаль районы» муниципаль берәмлеге Уставы нигезендә, Татарстан Республикасы Аккубай муниципаль районы Башкарма комитеты КАРАР БИРӘ:

1. РАСЛАРГА:

1.1. Татарстан Республикасы Аккубай муниципаль районы территориясендә жылылык белән тәэмин итү системасында оператив-диспетчерлык идарәсе турында Нигезләмә (1 нче кушымта);

1.2. Татарстан Республикасы Аккубай муниципаль районы территориясендә жылылык белән тәэмин итү системасын мониторинглау тәртібе (2 нче кушымта);

1.3. Татарстан Республикасы Аккубай муниципаль районы территориясендә электр, су, жылылык белән тәэмин итү һәм энергия белән тәэмин итү оешмаларының, жылылык энергиясен кулланучыларның һәм барлык милек рәвешләрендәге торак-коммуналь хужалык хезмәтләре барлык милек рәвешләрендәге торак-коммуналь хужалык хезмәтләренәң үзара хезмәттәшлеген исәпкә алып, жылылык белән тәэмин итү системаларында авария хәлләренәң нәтижәләрен бетерү тәртібе (3 нче кушымта).

2. Жылылык белән тәэмин итү объектларының торышы турында мәгълүмат жыю һәм бирү өчен жаваплы зат итеп билгеләргә:

- Татарстан Республикасы Аккубай муниципаль районы Башкарма комитеты исеменнән-Башкарма комитет житәкчесенәң инфраструктура үсеше буенча урынбасары Исламов Илдар Ирек улын.

3. Әлеге карарны Татарстан Республикасы Аккубай муниципаль районының рәсми сайтында интернет челтәрендә түбәндәге адрес буенча: <http://aksubayevo.tatarstan.ru> урнаштырырга һәм Татарстан Республикасы хокукый мәгълүматының рәсми порталында: <http://pravo.tatarstan.ru> бастырып чыгарырга.

4. Әлеге карарның үтәлешен тикшереп торуну үз өстемә алам.

Аккубай муниципаль районы
Башкарма комитеты житәкчесе



С.Ю.Зайцев

**Татарстан Республикасы Аксубай муниципаль районы территориясендә
жылылык белән тээмин итү системасында оператив-диспетчерлык идарәсе
турында
НИГЕЗЛӘМӘ**

I. Гомуми нигезләмәләр

1.1. Әлеге Нигезләмә районның жылылык белән тээмин итү системасында оператив-диспетчерлык идарәсенә төп бурычларын, функцияләрен һәм вәкаләтләрен билгели, ышанычлы жылылык белән тээмин итү, оператив контроль һәм жылылык белән тээмин итү системаларында технологик бозуларны һәм аларның нәтижеләрен кисәтү, бетерү буенча кирәкле чаралар күрү максатларында идарә итү, үзара хезмәттәшлек һәм мәгълүмат алмашу тәртибен билгели.

1.2. Татарстан Республикасы Аксубай муниципаль районының жирле үзидарә органнары үз вәкаләтләре чикләрендә «Нурлат жылылык чөлтәрләре» АЖнең технологик бозулар (аварияләр), табигый һәм техноген характердагы гадәттән тыш хәлләр (һәлакәтләр)(алга таба-ГТХ) һәм гадәттән тыш һәм авария хәлләрен ликвидацияләү буенча уртак гамәлләр, гадәттән тыш хәлләр барлыкка килү яисә килеп чыгу куркынычы турында мәгълүмат жыю, эшкәртү һәм алмашу мәсьәләләре буенча дежур – диспетчерлык хезмәте белән хезмәттәшлек итә.

1.3. Татарстан Республикасы Аксубай муниципаль районының бердәм дежур-диспетчерлык хезмәте (алга таба БДДХ- ЕДДС) жылылык белән тээмин итүче оешмадан технологик бозулар (аварияләр), гадәттән тыш хәлләр (һәлакәтләр) турында хәбәрләренә кабул итү һәм тапшыру, әлеге мәгълүматны тиешле дежур-диспетчерлык хезмәтләренә (ДДХ- ДДС), ашыгыч оператив хезмәтләргә һәм оешмаларга (объектларга) оператив хәбәр итү, ашыгыч оператив хезмәтләренә һәм оешмаларның (объектларның) бердәм гамәлләрен координацияләү, житәкче составка һәм халыкка технологик бозулар (аварияләр) һәм гадәттән тыш хәлләр барлыкка килү яисә килеп чыгу куркынычы турында хәбәр итү өчен билгеләнгән.

1.4. Жылылык белән тээмин итү системасында оператив-диспетчерлык идарәсе өлкәсендә БДДХе жылылык энергетикасы субъектларының диспетчерлык хезмәтләре, жирле үзидарә органнары белән үз эшчәнлеген башкара.

II. Жылылык белән тээмин итү системасында оператив-диспетчерлык идарәсе өлкәсендә төп бурычлар

2.1. Жылылык белән тээмин итү системасында оператив-диспетчерлык идарәсе өлкәсендә БДДХ түбәндәге төп бурычларны башкара:

- жылылык белән тээмин итүче оешмадан технологик бозулар (аварияләр), гадәттән тыш хәлләр (һәлакәтләр) турында хәбәрләренә кабул итү;
- район территориясендә гадәттән тыш хәлләренә кисәтү һәм бетерү өчен бүлеп бирелә торган (жәлеп ителә торган), халыкны һәм гадәттән тыш хәлләренә кисәтү һәм бетерү, гадәттән тыш хәлләренә кисәтү һәм бетерү, гадәттән тыш хәлләренә кисәтү һәм бетерү, гадәттән тыш хәлләренә кисәтү һәм бетерү, гадәттән тыш хәлләренә кисәтү һәм бетерү, гражданныр һәм оешмаларның (объектларның) житәкчелекләренә, идарә органнарына, көчләргә һәм чараларына гадәттән тыш хәлләр (һәлакәтләр) турында хәбәр итү һәм хәбәр итү;
- ГТХ (һәлакәтләр) турында, ГТХ (һәлакәт) районында күрелә торган чаралар һәм эшләр турында район территориясендә житәкчелеккә, идарә органнарына, ГТХне кисәтү һәм бетерү өчен бүлеп бирелә жәлеп ителә) торган көчләргә һәм чараларга, халыкка һәм

дежур - диспетчерлык хезмэтлэргә, оператив хезмэтлэргә һәм оешмаларга (объектларга) хәбәр һәм мәгълүмат итү;

- технологик бозуларга (авариялэргә), ГТХгә (һәлакәтлэргә) оператив җавап бирү максатларында ГТХК һәм ДДХ ашыгыч оператив органнары белән хезмәттәшлекне оештыру;

- керүче һәм чыгуы хәбәрләрне теркәү һәм документлаштыру, булган технологик бозулар (аварияләр), ГТХ (һәлакәтләр), аларны бетерү буенча эшләрнең барышы турында мәгълүматны гомумиләштерү һәм буйсыну буенча тиешле донесениеләр (докладлар) бирү, кергән мәгълүмат буенча статистик хисапларны формалаштыру;

- жылылык челтәрләрәндә һәм башка ГТХдә (һәлакәтләрәдә) аварияләрне локальләштерү һәм бетерү буенча бурычларны кую һәм житкерү, кирәкле ашыгыч чаралар һәм карарлар кабул итү (югарыда торган органнар тарафыннан билгеләнгән вәкаләтләр чикләрендә).

III. Жылылык белән тәэмин итү системасында оператив-диспетчерлык идарәсе өлкәсендә төп функцияләр.

3.1. Жылылык белән тәэмин итү системасында оператив-диспетчерлык идарәсе өлкәсендә БДДХнә түбәндәге төп функцияләр йөкләнә:

- район территориясендә халыкны һәм социаль эһәмиятле объектларны жылылык белән тәэмин итүне бозу өлкәсендә мәгълүмат жыю һәм эшкәртү;

- Координация органнарын мәгълүмат белән тәэмин итү;

- кергән мәгълүматның дәрәсләген анализлау һәм бәяләү, аны кабул ителгән хәбәргә җавап бирү вәкаләтенә кергән ашыгыч оператив хезмәтләр һәм оешмалар (объектлар) БДДХнә житкерү;

- жылылык челтәрләрәндә технологик бозу (авария), гадәттән тыш хәл килеп чыгу (һәлакәт) турында мәгълүматларны эшкәртү һәм анализлау, авария хәленең масштабын билгеләү һәм һәлакәткә (ГТХ) җавап бирү өчен җәлеп ителә торган оператив хезмәтләрнең һәм оешмаларның (объектларның) БДДХ составын төгәлләштерү;

- авария хәлен (ГТХне) бетерү буенча кабул ителгән чараларны жыю, бәяләү һәм контрольдә тоту;

- халыкны һәм территорияләрне гадәттән тыш хәлләрдән яклау өлкәсендәге бурычларны хәл итүгә махсус вәкаләтле идарә органнарына (үз компетенциясе чикләрендә) мәгълүмат житкерү;

- авария хәлен (ГТХне) бетерү буенча чараларның үтәләшен контрольдә тоту һәм үзара бәйләнешне оештыру;

- гадәттән тыш хәл (ГТХ) барлыкка килү, ГТХләр ((һәлакәтләр) барлыкка килү яисә барлыкка килү куркынычы, килеп туган хәл, авария хәлен (ГТХне) бетерү гамәлләре турында докладлар (донесениеләр) тәкъдим итү.

IV. Жылылык белән тәэмин итү системасында оператив - диспетчерлык идарәсе өлкәсендә эш тәртибе

4.1. Аварияне оператив бетерү астында, жылылык белән тәэмин итү системаларыннан зарарланган жиһазларны (челтәр участогын) локальләштерүне, шулай ук максатлары булган операцияләрне житештерүне аңларга кирәк:

- хезмәт күрсәтүче персонал һәм жиһазлар өчен куркынычны бетерү, авария белән бәйлә булмаган очракта;

- аварияне булдырмау;

- кулланучыларны жылылык белән тәэмин итү һәм жылылык энергиясе сыйфатын кыска вакыт эчендә торгызу.

4.2. Әлеге тәртип кулланучыларны жылылык белән тәэмин итү өлкәсендә хокук бозулар һәм аларның нәтижеләрен бетерү турында мәгълүмат жыю һәм алмашуның (алга таба - мәгълүмат), шулай ук районның жылылык белән тәэмин итү системасында идарәне оештыруның төп кагыйдәләрен билгели.

4.3. Мәгълүмат жыю һәм алмашу жылылык челтәрләрендә аварияләрне үз вакытында бетерү буенча чаралар күрү, шулай ук жылылык белән тәэмин итү объектларындагы аварияләргә бәйле фаразланган һәм барлыкка килгән гадәттән тыш хәлләр турында халыкка үз вакытында хәбәр итү максатларында гамәлгә ашырыла.

4.4. Мәгълүматта кулланучыларны жылылык белән тәэмин итү өлкәсендә хокук бозулар һәм аларның нәтижеләрен бетерү турында жылылык белән тәэмин итү объектларындагы аварияләр, штаттан тыш һәм гадәттән тыш хәлләр критерийлары һәм кулланучыларны жылылык белән тәэмин итү өлкәсендә хокук бозулар һәм авария-торгызу эшләре турында оператив мәгълүмат житкерү макеты (1 нче кушымта) булырга тиеш.

4.5. Жылылык челтәре оешмасы БДДХнә, жылылык белән тәэмин итүнең бозылу турында мәгълүмат бирә, алга таба мәгълүмат авария хәлен бетерүнең барышы турында, авария-торгызу эшләре тәмамланганчы, һәр сәгать саен бирелә.

4.6. Оператив сөйләшүләр һәм оператив-техник документлар язмаларын алып бару бердәм кабул ителгән терминологияне кулланып инструкцияләр, күрсәтмәләр һәм күрсәтмәләр нигезендә башкарылырга тиеш.

4.7. Оператив-диспетчерлык идарәсе объектларының эш режимнары белән идарә итү жылылык энергетикасы объектларының билгеләнгән диспетчерлык графигы нигезендә башкарылырга тиеш.

4.8. Жылылык челтәрләре параметрларын жайга салу бирелгән басымны һәм контроль пунктларда (ЦТП һәм ИТП) жылылык китерүченең температурасын саклауны тәэмин итәргә тиеш.

V. Дежур-диспетчерлык персоналына таләпләр.

5.1 БДДХнен дежур-диспетчерлык персоналы белергә тиеш:

- район территориясендә жылылык челтәрләре схемалары;
- торақ-коммуналь хужалык системасының энергетика оешмалары персоналы белән эшләү үзенчәлекләре;
- югары органнар карарлары, боерыклары, методик һәм норматив материаллар;
- әлеге система структурасына керүче дежур хезмәтләренң житәкче составы һәм авария-коткару формированиеләренең адреслары;
- муниципаль берәмлектә жылылык энергетикасы субъектларының дежур-диспетчерлык хезмәтләре системасын оештыру;
- дежур-диспетчерлык хезмәтләренең территориаль жаваплылығы зоналары;
- мәгълүмат алмашу тәртибе.

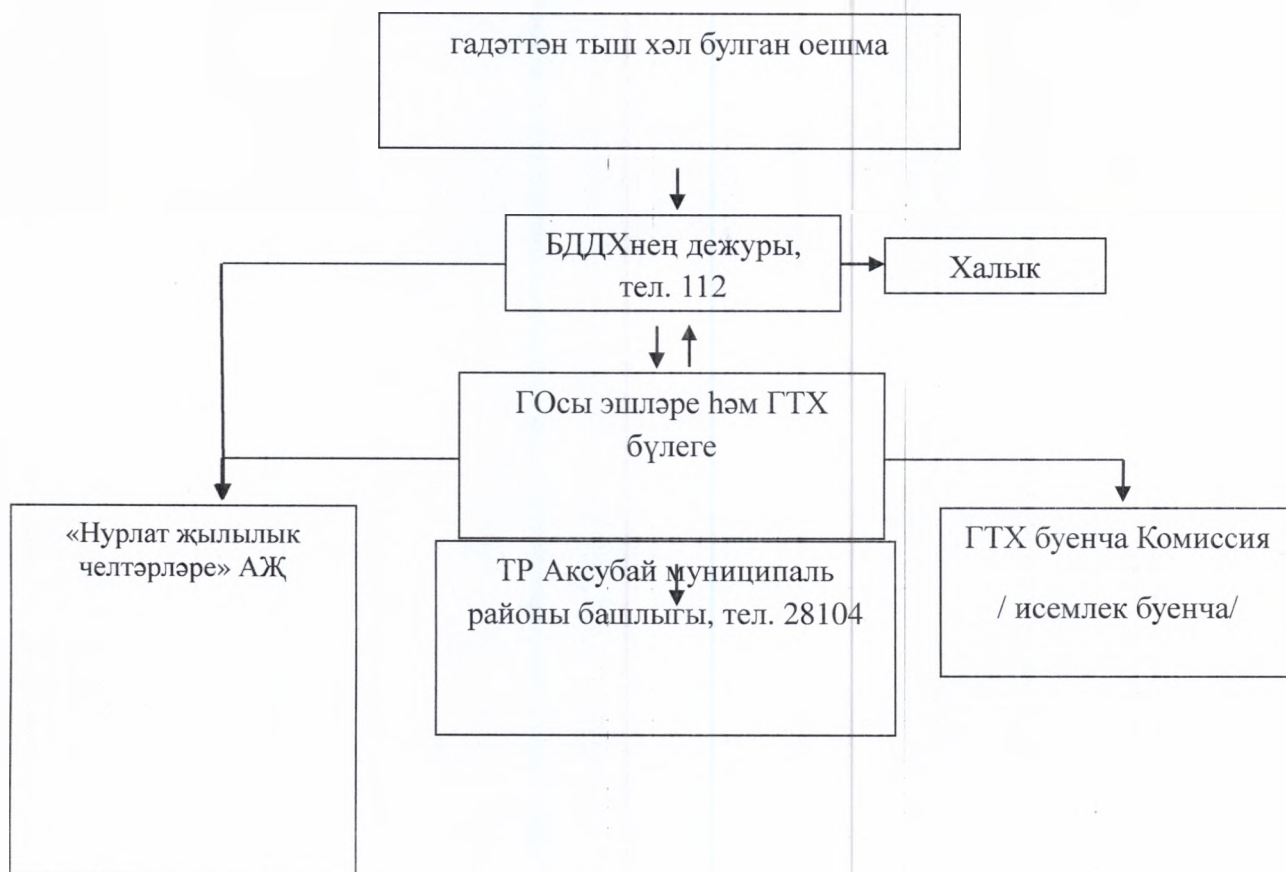
Кулланучыларны жылылык белән тээмин итүнең бозылуы һәм авария-торгызу
эшләрен
уздыру турында оператив хәбәр итү макеты

№ т/б	Мәгълүмат.	Бозулар
1.	РФ субъекты (муниципаль берәмлек)	
2.	Бозу барлыкка килү датасы һәм вакыты	
3.	Бозу урыны (объект, жылылык челтәре участогы), эксплуатацияләүче оешма күрсәтелеп	
4.	Бозу сәбәбе	
5.	Жәрәхәтләр характеры	
6.	Чикләүгә эләккән кулланучылар саны, шул исәптән: - биналар һәм корылмалар (шул исәптән торак йортлар); социаль әһәмиятле объектларны; - халык; -яшәешне тээмин итү объектлары	
7.	Жылылык белән тээмин итү объектында үлем белән тәмамланган бәхетсезлек очрагы теркәлгәнме	
8.	Жылылык китерүченең температурасы кимүе (киметелгән Параметрларны күрсәтеп)	
9.	Дефицит (яки резерв) егәрлек. Гкал/сәгать. м ³ /тәүлек.	
10.	Бозылу мизгеленә тышкы һава температурасы, бетерү вакытына фараз	
11.	Кулланучыларны жылылык белән тээмин итүне торгызу буенча күрелә торган чаралар (шул исәптән бригадалар санын һәм аларның санын, техникасын күрсәтеп). Житешсезлекләрне бетерү өчен чит оешмаларны жәлеп итү зарурилыгы	
12.	КЧС һәм ОПБ утырышы үткәрелдеме (беркетмә күчермәсе)	

13.	Планлаштырылган даталар һәм эшләрне тәмамлау вакыты	
14.	Авария-торгызу эшләрэн башкару өчен җаваплы затның контакт мәгълүматы	

Искәрмә - Мәгълүмат кичекмәстән бозу факты буенча жибәрелә, аннан соң авария-торгызу эшләрә тәмамланганчы һәр сәгать саен.

Татарстан Республикасы Аксубай муниципаль районы территориясендә
жылылык оешмасында авария барлыкка килү куркынычы турында хәбәр итү
схемасы



Татарстан Республикасы Аксубай муниципаль районының
жылылык белән тээмин итү системасын мониторинглау
ТӘРТИБЕ

1. Әлеге тәртип жылылык белән тээмин итү мониторинглау системасын төзегәндә һәм эшлэгәндә жирле үзидарә органы һәм жылылык белән тээмин итүче оешманың үзара хезмәттәшлеген билгели.

Жылылык белән тээмин итү системасының торышын мониторинг системасы- жылылык белән тээмин итү объектларының торышын күзәтү, бәяләү һәм фаразлауның комплекслы системасы-муниципаль котельный һәм жылылык челтәрләре (алга таба-мониторинг системасы).

2. Жылылык белән тээмин итү мониторингы системасын булдыру һәм эшләтү максаты- жылылык белән тээмин итү системаларының ышанычлылыгын һәм куркынычсызлыгын арттыру, авария хәлендәгә хәлләрне кисәтү, булдырмау, ачыклау һәм бетерү чараларын гамәлгә ашыру ярдәмендә авария-торгызу эшләрен башкаруга чыгымнарны киметү.

3. Мониторинг системасының төп бурычлары булып тора:

- жылылык белән тээмин итү объектларының торышы, жылылык белән тээмин итү системаларында авариялелек һәм аларда үткәрелә торган ремонт эшләре турында статистик мәгълүматларны жыю, эшкәртү һәм анализлау;

- жылылык белән тээмин итү объектларында ремонт эшләрен үткәру планнарын төзү процессын оптимальләштерү;

- жылылык белән тээмин итү объектларында ремонт эшләрен карап тоту һәм үткәру өчен финанс чаралары бүлеп бирүне нәтижәле планлаштыру.

4. Мониторинг системасының эшләве объект һәм муниципаль дәрәжәләрдә башкарыла.

Мониторинг системасы эшчәнлеген оештыру-методик житәкчелек һәм координацияләүне объект дәрәжәсендә котельный һәм жылылык челтәреннән файдаланучы оешма гамәлгә ашыра.

Муниципаль дәрәжәдә мониторинг системасы эшчәнлеген оештыру-методик житәкчелек итү һәм координацияләүне Татарстан Республикасы Аксубай муниципаль районы Башкарма комитеты гамәлгә ашыра.

5. Мониторинг системасы үз эченә ала:

- мәгълүмат жыю;

- мәгълүматларны саклау, эшкәртү һәм тапшыру;

- карар кабул итү өчен мәгълүматны анализлау һәм бирү.

5.1. Жыю мәгълүматлар.

Котельныйларның һәм жылылык челтәрләренен эшкә яраклылыгы торышына мониторинг мәгълүматларын жыю системасы объектларны күзәтүнең барлык ысулларын үз эченә ала. Мәгълүматлар жыю системасына башкарылган ремонт буенча мәгълүматлар кертелә.

5.2. Карар кабул итү өчен мәгълүматны анализлау һәм бирү.

Мәгълүматны анализлау һәм бирү системасы, бирелгән финанс күләмәннән чыгып, зыян күргән жылылык белән тээмин итү объектларынан иң ышанычсызларын сайлап алу нигезендә, ремонт планнарын оптимальләштерү бурычын хәл итүгә юнәлдерелгән.

Мәгълүматны статистик эшкәртү өчен төп мәгълүмат чыганагы булып, ремонт чорында гидравлик сынаулар нәтижәләре тора, алар жылылык челтәрләренен ремонтларын һәм перекладокларын диагностикалауның һәм планлаштыруның төп методы буларак кулланыла.

Мониторинг мәгълүматлары объектның чын халәтен ачыклау, ялган мәгълүматны төшереп калдыру һәм оптималь идарә итү карары кабул итү максатларында объектның актуаль паспорт характеристикаларына йөкләнә.

6. Мониторинг системасының эшләве.

Мониторинг составы карар белән раслана торган жылылык белән тээмин итү системаларын мониторинглауны гамәлгә ашыру буенча эшче төркем тарафыннан гамәлгә ашырыла. Эшче төркемнең эш нәтижәсе булып расланган хисап тора.

7. Эшче төркемнең эш тәртибе әлеге мониторингның 1 нче кушымтасында билгеләнгән.

8. Мониторингның төп принциплары.

Мониторингның төп принциплары булып тора:

- жылылык чөлтәрләренә һәм жылылык белән тээмин итү объектларының техник торышы турында мәгълүмат алуның законлылыгы;
- жылылык чөлтәрләренә һәм жылылык белән тээмин итү объектларының техник торышын күзәтүнең өзлексезлеге;
- мониторинг нәтижәләренә ачыклык;
- мониторинг нәтижәсендә алынган бәләшмәләренә дөрөсләге.

Татарстан Республикасы
Аксубай муниципаль районының
жылылык белән тәмин итү
системасын мониторинглау
Тәртибенә 1 нче кушымта

Эшче төркемнең эш тәртибе

1. Эшче төркем коллегиаль орган булып тора. Эшче төркем белән гомуми житәкчелек итүне төркем рәисе башкара.

2. Төркем рәисе:

- утырышлар вакытын һәм урынын билгели;
- төркем эшен оештыра;
- утырышлар ача һәм алып бара;
- нәтижеләрне исәпләүне гамәлгә ашыра;
- имза сала исеменнән һәм йөкләмәсе буенча төркем запрослары, хатлар;
- муниципаль берәмлек хакимияте башлыгы каршында төркем эше турында хисап тотта.

3. Секретарь эшче төркемнең утырышлар вакыты һәм урыны турында хәбәр итә, рәис һәм сәркатип кул куя торган эшче төркем утырышлары беркетмәләре алып бара. Эшче төркем утырышы, әгәр анда аның эгъзаларының гомуми саныннан 50 проценттан артыгы катнашса, хокуклы дип санала. Төркем беркетмәләре ачык характерда һәм танышу өчен ачык. Тавышка чыгарыла торган мәсьәләләр эшче төркемнең санлы составыннан күпчелек тавыш белән кабул ителә.

4. Эшче төркем эгъзалары хокуклы:

- төркемгә кергән материаллар һәм документлар белән танышу;
- көн тәртибе буенча фикер алышуда катнашырга, көн тәртибе буенча тәкъдимнәр кертергә;
- язмача яки телдән аерым фикерләр әйтергә;
- алар тәкъдим иткән сорауларны тавышка куярга;
- эшче төркем рәисе тарафыннан расланган план буенча эш алып бару, аңа өстәмәләр һәм төзәтмәләр кертү;
- торак-коммуналь хезмәтләрне башкаручылардан һәм кулланучылардан жылылык белән тәмин итү системасы торышын тирәнтен анализлауны гамәлгә ашыру өчен кирәкле мәгълүматны таләп итәргә;
- кирәк булган очракта, торак-коммуналь хезмәтләрне кулланучылар һәм башкаручылар оешмалары вәкилләрен эшче төркем утырышына чакырырга;
- үз бурычларын хәл итү өчен электрон һәм Интернет ресурсларын да кертеп, мәгълүмати ресурсларның киң спектрин куллану.

9.2021, № 284а Татарстан Республикасы
Аксубай муниципаль районы территориясендә электр,
су һәм жылылык белән тәэмин итүче оешмаларның,
жылылык энергиясен кулланучыларның
һәм торак-коммуналь хужалык хезмәтләренен
үзара хезмәттәшлеген исәпкә алып, жылылык
белән тәэмин итү системаларында авария
хәлләренен нәтижәләрен бетерү

ТӘРТИБЕ

I. Гомуми нигезләмәләр

1.1. Электр һәм жылылык белән тәэмин итү системаларында авария хәлләренен бетерүнең әлеге тәртибе (алга таба-тәртип) жылылык белән тәэмин итүче оешмаларның көзге-кышкы чорда эшләүгә әзерлеген бәяләү турындагы Нигезләмә нигезендә (Россия Федерациясе Сәнәгать һәм энергетика министры тарафыннан 2004 елның 25 августында расланган) эшләнган.

1.2. Әлеге Тәртип, Татарстан Республикасы Татарстан Республикасы Аксубай муниципаль районы территориясендә, жылылык белән тәэмин итү һәм энергия куллану системаларында авария хәлләре туганда, дежур-диспетчерлык һәм башка авария хәлендәге энергия белән тәэмин итү оешмалары идарәсе органнарының, энергия ресурсларын кулланучыларның, жирле үзидарә органнарының үзара хезмәттәшлеген исәпкә алып, Татарстан Республикасы Аксубай муниципаль районы территориясендә жылылык белән тәэмин итү һәм энергия куллану системаларында авария хәлләренен бетерү тәртибен билгели.

1.3. Әлеге Тәртип, милек формаларына бәйсез рәвештә, Татарстан Республикасы Аксубай муниципаль районы территориясендә урнашкан яки эшчәнлек алып баручы барлык оешмалар тарафыннан үтәлергә тиеш.

1.4. Әлеге Тәртиптә түбәндәге терминнар һәм билгеләмәләр кулланыла:

1) авария- коммуналь электр белән тәэмин итү системасына зыян килү яисә сафтан чыгу, су куллану, ташландык суларны агызу, энергия куллану күләмнәренен кимүенә, эчәргә яраклы һәм кайнар суның сыйфатын киметүгә, әйләнә-тирә мохиткә, юридик яки физик затларның мөлкәтенә һәм халыкның сәламәтлегенә зыян китерүгә яисә сизелерлек кимүгә китергән коммуналь электр белән тәэмин итү системасының зыян китерүе яисә сафтан чыгуы;

2) энергоресурсларны кулланучылар- милкендә яки хужалык алып бару өчен жылылык, электр, су, газ һәм башка энергетика ресурсларын кулланучыларның ахыргы кулланучыларын урнаштыру һәм чөлтәрендә булган, милек формаларына бәйсез рәвештә оешмалар һәм индивидуаль эшкүарлар, шул исәптән, идарә килешүе буенча күпфатирлы йортлар белән идарә итүче оешмалар;

3) энергия белән тәэмин итүче оешмалар (энергоресурсларны тәэмин итүчеләр) - милектә (аренда, концессияләр) яки хужалык алып бару өчен жылылык, электр, су, газ белән тәэмин итү чыганаclarы яки жәмәгать һәм торак биналарны энергия белән тәэмин итә торган башка энергия ресурслары чыганаclarы булган, милек

формаларына һәм ведомство буйсынуына бәйсез рәвештә оешмалар;
4) жылылык, электр, су, газ һәм башка ресурсларны кулланучыларның тоташтырылган жайланмалары булган биналарның эчке инженерлык челтәрләре;
5) энергия белән тәмин итү системалары - халыкны энергия белән тәмин итү системалары (коммуналь билгеләнештәге инженер-техник челтәрләр);
6) энергоресурслар - жылылык системасында жылылык йөртүче, суүткәргеч системаларында кайнар һәм салкын су, электр челтәрләрендә электр, йорт эчендәге газүткәргечләрдә газ һ. б.

1.5. Энергия белән тәмин итүче оешмалар бурычлы:

1) тәүлек буе эшләүче ДДХе (дежур-диспетчерлык хезмәтләре) булырга яки тиешле оешмалар белән килешүләр төзәргә;

2) энергоресурслар яки ягулыкка вакытлыча житмәгәндә технологик хокук бозулар, чикләүләр һәм өзүләр вакытында кулланучыларның оператив планы белән расланган инструкцияләргә ия булу;

3) инженерлык-техник челтәрләрендә технологик бозулар яки энергия белән тәмин итүнең билгеләнгән режимнарын бозулар турында мәгълүмат алганда, үз вәкилләренең урыннарга чыгуларын тәмин итәргә;

4) билгеләнгән вакытта инженерлык челтәрләрендә аварияне бетерү буенча эшләр башкарырга;

5) куркыныч зоналарны саклау буенча чаралар күрәргә. Дефект урынын коймаларга, билге куярга һәм жәяүлеләрнең һәм транспорт чараларының куркыныч зонага очраклы элэгүен кисәтү максатларында даими күзәтүне тәмин итәргә кирәк.

6) аварияле зоналарны автотранспорттан азат итү өчен Россия ЭЭМның Аксубай районы буенча ЮХИДИ бүлегенә хәбәр итәргә.

7) БДДХ енабердәм дежур - диспетчерлык хезмәтләренә энергоресурсларның сыйфаты начарлану, аларны бирүне туктату яки чикләү турында, кабул ителә торган чаралар һәм бетерү сроклары күрсәтелеп, өзелү дәвамлылыгы турында хәбәр итәргә.

1.6. Энергия ресурсларын кулланучылар тәмин итәргә тиеш:

1) инженерлык челтәрләрендә аварияләргә һәм житешсезлекләргә бетерү буенча, аларның балансында һәм йорт эчендәге системаларда булган инженерлык челтәрләрендә агуларны бетерү буенча чаралар күрү (эксплуатацион жаваплылык чикләрендә);

2) Татарстан Республикасы Аксубай муниципаль районы энергия белән тәмин итү оешмаларының тиешле ДДХ, БДДХ, энергия белән тәмин итү системаларына зыян китерүгә бәйле барлык хәлләр турында мәгълүмат бирү.

1.7. Күпфатирлы йортларның барлык подъездларында аларны карап тоту өчен жаваплы затлар тарафыннан, аварияләр һәм энергия белән тәмин итү системалары эшен бозу турында хәбәр итү өчен, телефон номерлары һәм адреслары күрсәтелгән табличкалар рәсмиләштереләргә тиеш.

1.8. Энергия белән тәмин итү оешмалары ДДХнең төп бурычы- энергия белән тәмин итүнең бирелгән режимнарын торгызу белән системаларда аварияне кисәтү, локальләштерү һәм зыяннарын бетерү буенча оператив чаралар күрү.

1.9. энергия белән тәмин итүче оешмаларның дежур-диспетчерлык хезмәтләре, шулай ук БДДХе оператив дежурные кулланучыларны энергия белән тәмин итүне туктатып тору яки чикләү белән инженерлык челтәрләрендә үткәрелә торган барлык эшләр турында мәгълүматны кабул итәргә һәм теркәргә бурычлы.

1.10. Күпфатирлы йортларның милекчеләре биналарында авария хәлләрендә (су басу, янғын барлыкка килү, жимерелү куркынычы, милекчеләрнен һәм

яллаучыларның сәламәтлегенә һәм мөлкәтенә зыян китерү куркынычы) Татарстан Республикасы Аксубай муниципаль районы БДХ оператив дежурсы, Россия ЭЭМның ТР Аксубай районы буенча бүлеге хезмәткәрләрен һәм башка хезмәтләрне жалеп итү юлы белән, күпфатирлы йортларга хезмәт күрсәтүче оешмалар белән берлектә әлеге биналарга авария хезмәтләрәннән керү мөмкинлеген оештыра.

1.11. Энергия белән тәэмин итүче оешмаларның ДДХ гамәлләрен гомуми координацияләүне БДДХнең оператив дежур торучы башкара, энергия белән тәэмин итү системаларыннан бер тәүлектән артык вакытка чыгуы белән зур аварияләрдә Татарстан Республикасы Аксубай муниципаль районының ГТХКсе гамәлләрне координацияләүне гамәлгә ашыра.

II. Энергия белән тәэмин итү мәсьәләләре буенча дежур-диспетчерлык хезмәтенен үзара хезмәттәшлеге.

2.1. Татарстан Республикасы Аксубай муниципаль районының Бердәм дежур-диспетчерлык хезмәтенә инженер челтәрләрендә авария барлыкка килү, кулланучыларны энергия белән тәэмин итүне өзү яки чикләү турында БДДХ оператив дежур үзенә булган элемент каналлары буенча тиешле энергия белән тәэмин итүче оешма диспетчерына мәгълүмат тапшыра.

2.2. Инженерлык челтәрләрендә авария барлыкка килү, кулланучыларны энергия белән тәэмин итүне өзү яки чикләү турында энергия белән тәэмин итү оешмаларының дежур-диспетчерлык хезмәтенә кәргәндә диспетчерлык хезмәте ин кыска вакыт эчендә хәбәр итәргә тиеш:

- 1) авария булган урынга авария бригадасын жиберергә;
- 2) предприятие житәкчелегенә һәм Татарстан Республикасы Аксубай муниципаль районы БДДХнең оператив дежур бүлегенә аның белән булган элемент каналлары буенча килеп туган хәл турында хәбәр итәргә;
- 3) авария ачыкланган урында куркынычсызлыкны тәэмин итү буенча чаралар күрергә (койма һәм сак урнаштырырга, авария урынын яктыртырга).

2.3. Авария булган урыннан хәбәр итү нигезендә энергия белән тәэмин итү оешмасының жаваплы вазыйфай заты түбәндәге карарлар кабул итә:

- 1) энергия ресурсларын нинди конкрет кулланучылар энергия белән тәэмин итүдә һәм нинди вакытка чикләнәчәк (яисә тулысынча сүндерелгән);
- 2) табылган авария нинди көч һәм чаралар белән бетереләчәк;
- 3) нинди переключения челтәрләрендә башкарылачак;
- 4) ачыкланган авария зонасында энергия белән тәэмин итү режимы ничек үзгәрәчәк;
- 5) нинди абонентлар һәм нинди последовательности булырга тиеш отключены нче конкрет төр энергия чыганаclarы, кайчан һәм нинди инженерлык системалары кирәк булганда бушатырылырга тиеш.

2.4. Аварияне локальләштерү һәм бетерү буенча эшләрнең житәкчеләре булып торалар:

- 1) оешма житәкчесе урынына килеп житкәнче-челтәрләрендә авария булган энергия белән тәэмин итү оешмасы ДДХ диспетчеры;
- 2) килгәннән соң - энергия белән тәэмин итү оешмасы житәкчесе яки житәкче составыннан билгеләнгән зат.

2.5. Аварияне локальләштерү һәм бетерү буенча эшләр житәкчесе кабул ителгән карар һәм кулланучыларны энергия белән тәэмин итүне торгызу өчен күздә тотылган вакыт турында кичекмәстән электр белән тәэмин итү оешмаларының һәм башка оешмаларның авария зонасына эләккән тиешле ДДХнә һәм Татарстан Республикасы Аксубай муниципаль районының БДДХ оператив дежур хезмәтенә,

авария хәлендәге зоналарны автотранспорттан азат итү кирәклегенә турында Россия ЭЭЭМның ТР Аксубай районы буенча ЮХИДИ бүлегенә хәбәр итә.

2.6. Әгәр ачыкланган авария нәтижәсендә медицина оешмалары, мәктәпкәчә белем бирү һәм гомуми белем бирү учреждениеләре энергия ресурслары бирүдә өзәләр торылырга яки чикләнергә тиеш булса, энергия белән тәмин итү оешмасының диспетчеры (дежур инженер) кичекмәстән бу хакта тиешле оешмаларга һәм учреждениеләргә барлык элемтә каналлары аша хәбәр итә.

2.7. Аварияне бетерү өчен җаваплы зат бурычлы:

1) аварияне бетергән өчен җаваплы зат турында Татарстан Республикасы Аксубай муниципаль районы БДДХнең оператив дежур торучына хәбәр итәргә;

2) авария урынында җир асты коммуникацияләре булган оешма вәкилләрен (индивидуаль эшкуарларны) диспетчерлык хезмәтләре аша чакырырга һәм алар белән авария ликвидацияләү өчен җир эшләре үткәрүне килештерергә;

3) җир асты коммуникацияләрендә эшләренә минималь кирәкле срокларда башкаруны тәмин итәргә һәм җитештерүнең куркынычсыз шартларын тәмин итәргә;

4) энергия белән тәмин итүнең һәм кулланучыларны җибәрү программасы нигезендә тоташтыру өчен эш схемасын торгызу өчен энергия белән тәмин итүче оешмаларның ДДХен авария-торгызу эшләре (эш этабы) тәмамлануы турында мәгълүмат бирергә;

5) кыска гына вакыт эчендә барлык эшләренә тәмамлануы турында Татарстан Республикасы Аксубай муниципаль районының БДДХне хәбәр итәргә.

2.8. Кулланучылар объектларында чормада, подвал, торак биналарны су белән тәмин итү, электр челтәрләре яну һәм кулланучының үз челтәрләрендә өзәлү мөмкинлегенә булмау белән бәйлә хәлләр булганда, сүндерүгә гариза энергия белән тәмин итү оешмасының тиешле диспетчерлык хезмәтенә тапшырыла һәм авария хәлендәге кебек үтәләр.

2.9. Инженерлык-техник челтәрләрендә төзекләндерү эшләрен башкаруга рөхсәтләр бирү инженерлык коммуникацияләренә хужалары яки баланс тотучылары һәм аларның подрядчы оешмалары өчен Төзекләндерү кагыйдәләре нигезендә башкарыла. Аварияне бетерү зонасында булган инженерлык челтәрләре һәм коммуникацияләренә милекчеләре һәм башка законлы хужалары җир эшләрен килештерү өчен телефонограммасын алганнан соң кичекмәстән үз вәкилләрен чыгуларын тәмин итәләр.

2.10. Авария вакытында кулланучыларга энергия китерүчеләргә чикләү яки өзү режимын кертү турында карар тиешле энергия белән тәмин итү оешмасы җитәкчесе тарафыннан муниципаль берәмлек администрациясә башлыгы белән килешенеп кабул ителәр.

2.11. Авария хәлләрендә, энергия җиһазларына зыян китерүне яисә кулланучыларның сәламәтлегенә, мөлкәтенә зыян китерүне кисәтү максатларында, энергия белән тәмин итү оешмасының дежур диспетчерына (дежур инженерына) кулланучыларны өзү турында карарлар кабул итү рөхсәт ителәр, аннан соң, электр энергиясә белән тәмин итү оешмасының югары оператив персоналына һәм Татарстан Республикасы Аксубай муниципаль районының БДДХнең бердәм мәгълүмати-аналитик системасында доклад белән.

2.12. Татарстан Республикасы Аксубай муниципаль районының норматив актлары нигезендә БДДХнең оператив дежуры

2.13. Кирәк булганда, энергия белән тәмин итүче оешмалар сорагы буенча, Татарстан Республикасы Аксубай муниципаль районының БДДХнең оператив

дежур торучы гаризаны тапшыра һәм аварияне бетерү өчен жәлеп ителә торган оешма тарафыннан автотранспорт һәм махсус техника белән тәэмин итүне контрольдә тотта.

2.14. Тәүлектән артык вакыт эчендә энергия белән тәэмин итүнең мөмкин булган өзеклекләр барлыкка килгән очракта, Татарстан Республикасы Аксубай муниципаль районы башлыгы карары белән ягулык-энергетика комплексы һәм торак-коммуналь хужалык объектларының тотрыклы эшен тәэмин итү өчен оператив чаралар күрү буенча штаб төзелә.

Татарстан Республикасы Аксубай муниципаль районының ГТХКсе карары белән торгызу эшләренә махсус төзелеш-монтаж һәм башка оешмалар жәлеп ителә.

Торгызу эшләре программалар буенча һәм Татарстан Республикасы Аксубай муниципаль районының ГТХКсе белән килештерелгән срокларда башкарыла.

III. Мәгълүмат тапшыру тәртибе һәм сроклары

3.1. Оператив мәгълүматны тапшыру тәртибе түбәндәге таблицادا күрсәтелгән:

Мәгълүмат төре.	Мәгълүмат бирү вакыты.	Мәгълүмат чыганагы.	Мәгълүмат алучы
Кулланучыларны авария хәлендәге өзүләр һәм чикләүләр турында белешмәләр	Кичекмәстән хәл килеп чыкканда	энергия белән тәэмин итүче оешмаларның дежур-диспетчерлык хезмәтләре	Татарстан Республикасы Аксубай муниципаль районының БДДХе
Коммуналь системаларны эксплуатацияләүнең сыйфатына һәм куркынычсызлыгына йогынты ясый торган инженер челтәрләрендә аварияләр һәм энергия белән тәэмин итү чыганаclarы турында, авария хәлендәге хәлләрне локальләштерү һәм бетерү барышы турында белешмәләр	Кичекмәстән хәл килеп чыкканда	энергия белән тәэмин итүче оешмаларның дежур-диспетчерлык хезмәтләре, кулланучылар	Татарстан Республикасы Аксубай муниципаль районының БДДХе
Энергия белән тәэмин итүнең бер тәүлек эчендә мөмкин булган өзеклекләр китереп чыгара торган зур аварияләр турында белешмәләр	Мәгълүмат алганда кичекмәстән	энергия белән тәэмин итүче оешмаларның дежур-диспетчерлык хезмәтләре,	Татарстан Республикасы Аксубай муниципаль районының БДДХе

		кулланучылар	
Татарстан Республикасы Аксубай муниципаль районының тормыш- көнкүрешен тээмин итү системаларында гадәттән тыш хәлләр турында мәгълүматлар, штурм кисәтү, гражданнар оборонасы сигналлары	Мәгълүмат алганда кичекмәстән	Гражданнар оборонасы бүлеге, энергия белән тээмин итүче оешмаларның дежур- диспетчерлык хезмәтләре, кулланучылар, Татарстан Республикасы Аксубай муниципаль районының БДДХе	Татарстан Республикасы Аксубай муниципаль районы халкы

3.2. Диспетчерлык хезмәтләре эшчәнлеге барышында алынган барлык хәбәрләр тиешле журналларда оешмаларның дежур тарафыннан мәгълүмат алу вакытын һәм хәбәрләргә тапшырган (алган) затларның фамилияләрен билгеләп теркәлә.

Коммуналь хезмәтләр белән тээмин итүчеләр һәм кулланучылар турында мәгълүмат.

а) су белән тээмин итү һәм ташландык суларны агызу

№ т/б	Суүткәргеч- канализация хужалыгы оешмасының исеме.	Оешманың адресы, житәкче, диспетчерлык хезмәте телефоны	Абонент исеме	Абонентның адресы, житәкче телефоны, диспетчерлык хезмәте телефоны	Субабонен т исеме	Субабонен ның адресы, житәкче, диспетчер лык хезмәте телефоны
1	«Нурлат жылылык челтәрләре» АЖ	Нурлат ш., Гагарин ур., 7, тел 8(84345) 2-33-75	«Яшлек» Универсаль спорт залы» МБУ һ. б.	Аксубай штп, Октябрь ур,39		

б) жылылык һәм газ белән тээмин итү

№ т/б	Жылылык белән тээмин итүче оешма исеме	Оешманын адресы, житәкче, диспетчерлык хезмәте телефоны	Абонент исеме	Абонентның адресы, житәкче телефоны, диспетчерлык хезмәте телефоны	Субабонент исеме	Субабонентның адресы, житәкче, диспетчерлык хезмәте телефоны
1	«Газпром межрегионгаз Казан» АЖ	Казан ш, Подлужная ур,19, <u>+7 (843) 235-07-00</u>	«Мәгариф бүлеге» МКУ h. б.	Аксубай штп, Романов ур, 1		

в) электр белән тээмин итү

№ т/б	Электр белән тээмин итүче оешманың исеме	Оешманың адресы, житәкче, диспетчерлык хезмәте телефон	Абонент исеме	Абонентның адресы, житәкче телефоны, диспетчерлык хезмәте телефоны	Субабонент исеме	Субабонентның адресы, житәкче, диспетчерлык хезмәте телефоны
1	«Челтәр компаниясе» ААЖ филиалы -Чистай электр челтәрләре, Аксубай РЭЧ	Чистай шәһәре, К. Маркс ур., 36 Тел: 8-800-2000-878	«Мәгариф бүлеге» МКУ h. б.	«Мәгариф бүлеге» МКУ h. б.		

2. Технологик житешсезлекләре бетерүнең рөхсәт ителгән вакытын исәпләү

а) су белән тээмин итү объектларында

№ т/б	Технологик бозу исеме	бетерү өчен вакыт: сәгать, мин.
1	ГХВС сүндерү (өзү)	2 сәгать

б) жылылык белән тээмин итү объектларында

№ т/б	Технологик бозу исеме	бетерү өчен вакыт: сәгать, мин.	Тышкы һава температурасы булганда торак биналарда көтелгән температура, С			
			0	-10	-20	-20 С артык
1	Жылылык бирүне туктатып тору	2 часа	18	18	15	15
2	Жылылык бирүне туктатып тору	4 часа	18	15	15	15
3	Жылылык бирүне туктатып тору	6 часов	15	15	15	10
4	Жылылык бирүне туктатып тору	8 часов	15	15	10	10

б) электр белән тээмин итү объектларында

№ т/б	Технологик бозу исеме	бетерү өчен вакыт: сәгать, мин.
1	Электр белән тээмин итүне туктату	2 сәгать

3. Технологик бозулар һәм авария хәлләренә янаганда һәм барлыкка килгәндә жирле үзидарә органнарының, ресурс белән тээмин итүче оешмаларның эш тәртибе

№ т/б	Чара	Башкаручы	Искәрмә
1	2	3	4
1	Предприятие, торак-коммуналь хужалык оешмасында авария хәленең барлыкка килүе турында хәбәр итү һәм мәгълүмат тапшыру	«Нурлат жылылык челтәрләре»АЖ, «Лениногорскгаз» ЭЖИ авария хезмәте- Аксубай участогы, «Челтәр компаниясе» ААЖ филиалы -Чистай электр челтәрләре, торак биналарның милекчеләре һәм яллаучылары	БДДХнә (ЕДДС) хәбәр итү
2	Объекттагы авария хәлен бетерү	«Нурлат жылылык челтәрләре»АЖ, «Лениногорскгаз» ЭЖИ авария хезмәте - Аксубай участогы, «Челтәр компаниясе» ААЖ филиалы -Чистай электр челтәрләре	

3	Авария хэлен бетерү һәм объектны эш режимына кергү турында доклад	«Нурлат жылылык челтэрлэре»АЖ, «Лениногорскгаз» ЭЖИ авария хезмэте- Акsubай участогы, «Челтэр компаниясе» ААЖ филиалы -Чистай электр челтэрлэре	БДДХнэ (ЕДДС) хэбэр итү
4	Предприятие, торак-коммуналь хужалык оешмасында авария хэленен барлыкка килүе турында хэбэр итү һәм мэгълүмат тапшыру	«Нурлат жылылык челтэрлэре»АЖ, «Лениногорскгаз» ЭЖИ авария хезмэте Акsubай участогы, «Челтэр компаниясе» ААЖ филиалы -Чистай электр челтэрлэре, ГХК (КЧС) житэкчесе	ГТХМ БДДХнэ (ЕДДС МЧС) хэбэр итү
5	Оператив штабның эш урынына килү		
6	Авария хэлен локальләштерү һәм бетерү планының, өстэмә көчлэрне һәм чараларны жэлеп итү планының конкрет ситуациясен исәпкә алып эшлэп бетерү	«Нурлат жылылык челтэрлэре»АЖ, «Лениногорскгаз» ЭЖИ авария хезмэте Акsubай участогы, «Челтэр компаниясе» ААЖ филиалы -Чистай электр челтэрлэре , бина милекчелэре, ГХК (КЧС) житэкчесе	
7	Оператив штаб оештыру	Муниципаль берэмлек башлыгы	
8	Авария хэлен бетерү өчен өстэмә көчлэр һәм чаралар жэелдерү	«Нурлат жылылык челтэрлэре»АЖ, «Лениногорскгаз» ЭЖИ авария хезмэте - Акsubай участогы, «Челтэр компаниясе» ААЖ филиалы -Чистай электр челтэрлэре , бина милекчелэре, ГХК (КЧС) житэкчесе	
9	Халыкка хэбэр итү	БДДХнэ (ЕДДС), жирле үзидарэ органнары	
10	Авария хэлен локальләштерү һәм бетерү буенча эшлэрнең барышы турында докладлар	«Нурлат жылылык челтэрлэре»АЖ, «Лениногорскгаз» ЭЖИ авария хезмэте - Акsubай участогы, «Челтэр компаниясе» ААЖ филиалы -Чистай электр челтэрлэре житэкчелэре	
11	Авария хэлен бетерү һәм объектны эш режимына кергү	«Нурлат жылылык челтэрлэре»АЖ, «Лениногорскгаз» ЭЖИ авария хезмэте- Акsubай участогы, «Челтэр компаниясе» ААЖ филиалы -Чистай электр челтэрлэре	
12	Авария хэлен бетерү һәм объектны эш режимына	«Нурлат жылылык челтэрлэре»АЖ, «Лениногорскгаз» ЭЖИ авария хезмэте-	БДДХнэ (ЕДДС)

	кертү турында докладлар	Аксубай участогы, «Челтәр компаниясе» ААЖ филиалы -Чистай электр челтәрләре	хәбәр итү
13	Район территориясендә гадәттән тыш хәл барлыкка килү мөмкинлеге турында хәбәр итү һәм мәгълүмат тапшыру	«Нурлат жылылык челтәрләре»АЖ, «Лениногорскгаз» ЭЖИ авария хезмәте-Аксубай участогы, «Челтәр компаниясе» ААЖ филиалы -Чистай электр челтәрләре	БДДХнә (ЕДДС) хәбәр итү
14	Район территориясендә гадәттән тыш хәлләр барлыкка килү мөмкинлеге турында хәбәр итү һәм алынган мәгълүматны тапшыру	ГХК (КЧС) житәкчесе	БДДХнә (ЕДДС) хәбәр итү
15	Предприятие, торак-коммуналь хужалык оешмаларының тиешле хезмәтләренә һәм өстәмә көчләрнең һәм чараларның эзерлеген тәртипкә китерү	«Нурлат жылылык челтәрләре»АЖ, «Лениногорскгаз» ЭЖИ авария хезмәте-Аксубай участогы, «Челтәр компаниясе» ААЖ филиалы -Чистай электр челтәрләре , ГХК (КЧС) житәкчесе	
16	АДС, предприятиенә дежур сменаларының, ТКХ оешмаларының эзерлеге , ТКХ объектларындагы фаразланган авария хәлен локальләштерү һәм бетерү эшенә эзерлеге турында доклад	«Нурлат жылылык челтәрләре»АЖ, «Лениногорскгаз» ЭЖИ авария хезмәте-Аксубай участогы, «Челтәр компаниясе» ААЖ филиалы -Чистай электр челтәрләре, ГХК (КЧС) житәкчесе	БДДХнә (ЕДДС) хәбәр итү

Жылылык белән тәмин итү системаларында
авария хәлләрен барлыкка килгәндә һәм бетергәндә диспетчерлык, авария,
дежурлык хезмәтләренен

ТЕЛЕФОННАРЫ

Аксубай муниципаль районының бердәм дежур-диспетчерлык хезмәте	(84344) 2-85-04.112
Аксубай муниципаль районы Башкарма комитеты	88434429330
Аксубай муниципаль районы Советы	8(84344)28144
Гадәттән тыш хәлләр министрлыгы, яңгын хезмәте	01; 112
Аксубай районы буенча Эчке эшләр бүлеге	02, 8(84344)27974
Ашыгыч медицина ярдәме	03
Аксубай район электр челтәрләре (РЭЧ) диспетчеры	8-800-2000-878
«Аксубай шти идарәче компаниясе»	8(84344)29517
«Лениногорскгаз» эксплуатация-житештерү идарәсенен авария дежурлык хезмәте, Аксубай участогы	04
«Нурлат жылылык челтәрләре» АЖ дежурные	8(84345) 2-33-75

Аксубай муниципаль районының жылылык белән тәэмин итү системаларында авариялә хәлләр килеп чыкканда һәм бетергәндә диспетчерлык, авария хәлендәге, дежурлык хезмәтләренең үзара хезмәттәшлеге схемасы

