



**РЕШЕНИЕ**

**КАРАР**

3 ноябрь, 2021 ел

№ 9/15

Шәһәр Советының 2007 елның 25 октябрдәге 26/4 номерлы Карары белән расланган Татарстан Республикасы Яр Чаллы шәһәре муниципаль берәмлегендә жирдән файдалану һәм төзелеш Кагыйдәләренә үзгәрешләр кертү турында

Яр Чаллы шәһәре территориясендә жирдән файдалану һәм төзелеш алып баруны жайга салу тәртибен камилләштерү максатларында һәм Россия Федерациясе Шәһәр төзелеше кодексының 1, 30, 31 статьялары, «Территорияләрне комплекслы үстерүне тәмин итү максатларында Россия Федерациясе Шәһәр төзелеше кодексына һәм Россия Федерациясенә аерым закон актларына үзгәрешләр кертү турында» 2020 елның 30 декабрдәге 494-ФЗ номерлы Федераль закон, Яр Чаллы шәһәре муниципаль берәмлеге Уставының 9 статьясы нигезендә, жәмәгать тыңлаулары нәтижәләре буенча

Шәһәр Советы

КАРАР бирде:

1. Шәһәр Советының 2007 елның 25 октябрдәге 26/4 номерлы Карары белән расланган Татарстан Республикасы Яр Чаллы шәһәре муниципаль берәмлегендә жирдән файдалану һәм төзелеш Кагыйдәләренә (Шәһәр Советының 2013 елның 19 декабрдәге 28/15, 2016 елның 8 июлендәге 9/5, 2017 елның 20 июнендәге 17/7, 2019 елның 25 февралендәге 30/7, 2019 елның 6 декабрдәге 34/10, 2020 елның 11 августындагы 41/13 номерлы Карарлары редакциясендә) түбәндәге үзгәрешләр кертүгә:

1) 1 статьяда:

- унынчы абзацта «территорияләрне төзекләндерү» сүзләрен «территорияләрне комплекслы үстерү һәм аларны төзекләндерү» сүзләренә алыштырырга;

- унберенче абзацта «комплекслы үзләштерү» сүзләрен «комплекслы үстерү» сүзләренә алыштырырга;

- ундүртенче абзацта «һәм тотрыклы» сүзләрен төшереп калдырырга;

- унбишенче абзацны яңа редакциядә бәян итәргә:

«территорияларне комплекслы үстерү – территорияларне планлаштыру буенча расланган документ нигезендә башкарыла торган һәм гражданның яшәү шартларын булдыруга, шәһәр округының гомуми кулланылыштагы территорияларен һәм тормыш эшчәнлегенә тирәлеген яңартуға юнәлдерелгән чаралар жыйнагы»;»;

2) 3 статьяда:

- 9 өлештә түбәндәгә эчтәлеккә абзац өстәргә:

«Территорияне комплекслы үстерү турында карар кабул ителгән көннән алып, комплекслы үстерү каралган территорияне планлаштыру буенча документлар расланган көнгә кадәр, мондый территория чикләрендә урнашкан жир участогының һәм (яки) капитал төзелеш объектларының рөхсәт ителгән файдалану төрен үзгәртү рөхсәт ителми.»;

- 10 өлешне яңа редакциядә баян итәргә:

«10. Жир участогының чик үлчәмнәре (минималь һәм (яки) максималь) һәм рөхсәт ителгән төзелешнең, капитал төзелеш объектларын реконструкцияләүнең иң чик параметрлары өлешендә шәһәр төзелеш регламентына керә:

1) жир участкаларының чик үлчәмнәре (минималь һәм (яки) максималь), шул исәптән аларның мәйданы;

2) биналар, корымалар, төзелмәләр урнаштыру өчен рөхсәт ителгән урыннарны билгеләү максатларында, биналар, корымалар, төзелмәләр төзү тыелган жир участкалары чикләреннән минималь чигенүләр;

3) биналарның, корымаларның, төзелмәләрнең иң югары этаж саны яки биеклегә;

4) жир участогының бөтен мәйданында төзелгән мөмкин булган жир участогының суммар мәйданының чагыштырмасы буларак билгеләнә торган жир участогы чикләрендә төзелешнең максималь проценты.

Күрсәтелгән параметрларның ярашуы һәм аларның чик күрсәткечләре шәһәр төзелеш зонасы картасында бүлп бирелгән һәр территориаль зонага индивидуаль рәвештә билгеләнә.

Рөхсәт ителгән күчмәсез милеккә куллану төрләре буенча бүлп бирелгән территориаль зоналар чикләрендә рөхсәт ителгән күчмәсез милеккә үзгәртүнең төрле параметрлары белән, әмма рөхсәт ителгән күчмәсез милеккә куллану төрләренең бер үк исемлекләрендәгә берничә кече зона билгеләнергә мөмкин.

Төрле территориаль зоналарга карата чик параметрларның чик күләннәрен билгели торган чик параметрлар төрләренең саны, Кагыйдәләргә эзлекле рәвештә үзгәрешләр кертү юлы белән, шул исәптән территорияне планлаштыру буенча расланган документ нигезендә эзерләнгән тәкъдимнәре кулланып, артырга мөмкин.»;

3) 8 статьяның 2 өлешендәгә алтынчы абзацта «комплекслы үзләштерү» сүзләрен «комплекслы үстерү» сүзләренә алыштырырга;

4) 11 статьяда:

- 2 өлешнең икенче абзацында «территорияне комплекслы һәм тотрыклы үстерү буенча эшчәнлеккә гамәлгә ашыру» сүзләрен «территорияне комплекслы үстерүгә гамәлгә ашыру» сүзләренә алыштырырга;

- 3 өлешкә түбәндәгә эчтәлеккә 7 пункт өстәргә:

«7) территорияне комплекслы үстерү планлаштырыла.»;

- 5 өлөштө «комплекслы һәм тотрыклы үстөрү буенча эшчәнлек» сүзлөрөн «комплекслы үстөрү» сүзлөрөнә алыштырырга;
- 8 өлөштө:
  - 1 пунктны яңа редакциядә бәян итәргә:
    - «1) территорияне комплекслы үстөрү турында шартнамәләр төзелгән затлар тарафыннан;»;
  - 2 пунктны төшереп калдырырга;
- 5) 13 статьяда:
  - 1 өлөшнең 1 пункттында «комплекслы үзләштерү» сүзлөрөн «комплекслы үстөрү» сүзлөрөнә алыштырырга;
  - 10 өлөшнең беренче абзацында «комплекслы үзләштерү» сүзлөрөн «комплекслы үстөрү» сүзлөрөнә алыштырырга;
- 6) 14 статьяда:
  - 3 пунктны яңа редакциядә бәян итәргә:
    - «3) территорияләрне комплекслы үстөрү максатында гамәлдәге төзелеш территорияләрөн шәһәр төзелешенә эзерләү;»;
  - 5 пунктта «комплекслы үзләштерү һәм төзелеш» сүзлөрөн «территорияне комплекслы үстөрү» сүзлөрөнә алыштырырга;
- 7) 18 статьяны төшереп калдырырга;
- 8) 19 статьяда:
  - исемдә «комплекслы үзләштерү» сүзлөрөн «комплекслы үстөрү» сүзлөрөнә алыштырырга;
  - 1 өлөшнең дүртенче абзацында «үзләштерү» сүзөн «комплекслы үстөрү» сүзлөрөнә алыштырырга;
  - 2 өлөштө:
    - беренче пунктта «үзләштерү» сүзөн «комплекслы үстөрү» сүзлөрөнә алыштырырга;
    - икенче пунктта «комплекслы үзләштерү» сүзлөрөн «комплекслы үстөрү» сүзлөрөнә алыштырырга;
  - 3 өлөштә «комплекслы үзләштерү» сүзлөрөн «комплекслы үстөрү» сүзлөрөнә алыштырырга;
  - 4 өлөштә «комплекслы үзләштерү» сүзлөрөн «комплекслы үстөрү» сүзлөрөнә алыштырырга;
- 9) 20 статьяда:
  - исемдә «комплекслы үзләштерү» сүзлөрөн «комплекслы үстөрү» сүзлөрөнә алыштырырга;
  - 2 өлөштә «комплекслы үзләштерү» сүзлөрөн «комплекслы үстөрү» сүзлөрөнә алыштырырга;
  - 3 өлөштә «комплекслы үзләштерү» сүзлөрөн «комплекслы үстөрү» сүзлөрөнә алыштырырга;
- 10) 23 статьяның 9 өлөшен яңа редакциядә бәян итәргә:
  - «9. Территорияне комплекслы үстөрү турында карар кабул ителгән территорияне яки үзләштерелергә тиешле территориядә капитал төзелеш объектларына тоташтыру өчен инженер-техник тәмин итүнең майданнан тыш челтәрләрөн төзү, реконструкцияләү (модернизацияләү) турында килешү эзерләү, төзү һәм тормышка ашыру, аның формасы законнар нигезендә муниципаль

хокукый акт белән билгеләнә.»;

11) 24 статьяда:

- 4 өлештә «жир законнары» сүзләрен «гамәлдәге законнар» сүзләренә алыштырырга;

- 5 өлештә «жир законнары» сүзләрен «гамәлдәге законнар» сүзләренә алыштырырга;

12) 38 статьяның 7 өлешендә «һәм тотрыклы» сүзләрен төшереп калдырырга;

13) 42.2 статьяның 3 өлешендәге 8 пункттында «һәм тотрыклы» сүзләрен төшереп калдырырга;

14) 42.2 статьяда:

-1, 2 өлешләрне яңа редакциядә баян итәргә:

«1. Шәһәр төзелеше планнарының билгеләнеше һәм составы Россия Федерациясенең Шәһәр төзелеше кодексы белән билгеләнә. Жир участогының шәһәр төзелеше планы формасы, аны тутыру тәртибе, жир участогының шәһәр төзелеше планнарына номерлар бирү тәртибе Россия Федерациясе Хөкүмәтенен вәкаләтле федераль башкарма хакимият органы тарафыннан билгеләнә.

2.Жир участогының шәһәр төзелеше планы шәһәр төзелеше эшчәнлегенә субъектларын жир участогы чикләрендә архитектура-төзелеш проектлау, төзелеш, капитал төзелеш объектларын төзү, реконструкцияләү өчен кирәкле мәгълүмат белән тәмин итү максатларында бирелә.

Федераль эһәмияттәге объектларны, региональ эһәмияттәге объектларны, жирле эһәмияттәге объектларны урнаштыру өчен жир участогы дәүләт яки муниципаль милектәге һәм өченче затлар хокукыннан азат булган жирләрдә булса, сервитут яки жәмәгать сервитутыннан тыш, мондый участокка жир участогының шәһәр төзелеше планын бирү жир законнары нигезендә расланган территорияне межаллау һәм (яки) жир участогын яисә жир участокларын территориянең кадастр планында урнаштыру схемасы бирелгәнче рөхсәт ителә.

Жир участогының шәһәр төзелеше планын эзерләү өчен мәгълүмат чыганакалары – территориаль планлаштыру һәм шәһәр төзелешен зоналаштыру документлары, шәһәр төзелешен проектлау нормативлары, территорияне планлаштыру буенча документлар, күчәмсез милекнең Бердәм дәүләт реестрында, территориаль планлаштыруның федераль дәүләт мәгълүмат системасында, шәһәр төзелеше эшчәнлеген тәмин итүнең дәүләт мәгълүмат системасында булган белешмәләр, шулай ук Россия Федерациясе Шәһәр төзелеше кодексының 57.3 статьясындагы 7 өлешендә инженер-техник тәмин итү чөптәренә ия булучылар тарафыннан бирел торган капитал төзелеш объектларын инженерлык-техник тәмин итү чөптәренә (электр белән тәмин итү чөптәренән тыш) тоташтыру (технологик тоташтыру) мөмкинлегенә турында мәгълүмат.»;

- 3 өлештә:

8 пунктта «территорияне комплекслы һәм тотрыклы үстерү буенча эшчәнлек» сүзләрен «территорияне комплекслы үстерү» сүзләренә алыштырырга;

15 пунктны яңа редакциядә баян итәргә:

«15) капитал төзелеш объектларын инженерлык-техник тәмин итү чөптәренә (электр белән тәмин итү чөптәренән тыш) тоташтыру (технологик тоташтыру) мөмкинлегенә турында, составына мондый чөптәргә тоташуның (технологик тоташтыру) мөмкин булган нокталарында максималь

йөкләнеш турында белешмәләр, шулай ук әлеге мәгълүматны тапшырган оешма турында белешмәләр кәргән жирлекнең, шәһәр округының коммуналь инфраструктурасы системаларын комплекслы үстерү программаларын исәпкә алып билгеләнә;»;

- 5 өлештә «жир участогының шәһәр төзелеше планында күрсәтелгән мәгълүмат» сүзләреннән соң «әлеге статьяның 3 өлеше 15 пункттында каралган мәгълүматтан тыш.» сүзләрен өстәргә;

15) 49 статьяны яңа редакциядә бәян итәргә:

«49 статья. Яр Чаллы шәһәре территориясендә шәһәр төзелешен зоналаштыру картасында билгеләнгән территорияль зоналар исемлеге.

Шәһәр территориясенең шәһәр төзелешен зоналаштыру картасында түбәндәге территорияль зона төрләре бирелгән:

Билгеләмәләр	Территорияль зоналар исеме
	<b>ҮЗӘК ИҖТИМАГЫЙ-ЭШЛЕКЛЕ ҺӘМ КОММЕРЦИЯ ЗОНАЛАРЫ</b>
ЦД-1	Эшлекле үзәк зонасы
Ц-1	Шәһәр үзәгенең хезмәт күрсәтү һәм эш активлыгы зонасы
Ц-2	Жирле әһәмияттәге хезмәт күрсәтү һәм эш активлыгы зонасы
Ц-3	Транспорт төеннәрендә эш, хезмәт күрсәтү һәм житештерү активлыгы зонасы
Ц-4	Рекреацион территорияләргә хезмәт күрсәтү үзәге зонасы
Ц-5	Базарлар, күпләп сату зонасы
Ц-6	Күпләп сату, склад һәм вак житештерү зонасы
	<b>ЗУР ЖИР УЧАСТОКЛАРЫ БУЛГАН ОБЪЕКТЛАР ӨЧЕН МАХСУС ХЕЗМӘТ КҮРСӘТҮ ЗОНАЛАРЫ</b>
ЦС-1	Сәламәтлек саклау учреждениеләре зонасы
ЦС-2	Югары, урта махсус уку йортлары һәм фәнни комплекслар зонасы
ЦС-3	Мәдәни-тамаша билгеләнешендәге объектлар зонасы
ЦС-4	Спорт һәм спорт-тамаша корылмалары зонасы
ЦС-5	Дини билгеләнештәге объектлар зонасы
	<b>ТОРАК ЗОНАЛАР</b>
Ж-1	Үзләштереләргә тиешле территорияләрдә торак төзелешен үстерү зонасы
Ж-2	Шәһәр тибындагы шәхси торак төзелеше зонасы
Ж-3	Шәхси торак йортлар, блокланган торак йортлар һәм аз катлы торак йортлар белән катнаш төзелеш зонасы
Ж-4	Аз катлы һәм урта катлы катнаш торак төзелеше зонасы
Ж-5	Урта катлы һәм күп катлы (биек) торак төзелеше зонасы
	<b>МАХСУС БИЛГЕЛӘНЭШТӘГЕ ЗОНАЛАР</b>
СО-1	Су алу, башка техник корылмалар зонасы
СО-2	Чистарту корылмалары зонасы
СО-3	Чикләнгән объектларның режимлы зонасы
СО-4	Житештерү зонасында үлэт базының йогынтысын локальләштерү зонасы
СО-5	Торак зонада үлэт базының йогынтысын локальләштерү зонасы
СО-6	Калдыкларны жыю зонасы
СО-7	Гамәлдәге зиратлар зонасы
СО-8	Жирләү өчен ябык зиратлар зонасы
СО-9	Махсус билгеләнештәге яшелләндерү зонасы
	<b>ЖИТЕШТЕРҮ-КОММУНАЛЬ ЗОНАЛАРЫ</b>
ПК-1	I-II класслы куркынычлыкка ия житештерү-коммуналь объектлар зонасы

ПК-2	III класслы куркынычлыкка ия житештерү-коммуналь объектлар зонасы
ПК-3	IV-V класслы куркынычлыкка ия житештерү-коммуналь объектлар зонасы
	ТАБИГЫЙ-РЕКРЕАЦИОН ЗОНАЛАР
P-1	Рекреацион-ландшафт территорияләр зонасы
P-2	Күмөк бакчалар һәм бакча участоклары зонасы
P-3	Питомниклар, оранжереялар һәм бакча-парк хужалыгы зонасы
	ТЕРРИТОРИЯЛӘРНЕ КОМПЛЕКСЛЫ ҮСТЕРҮ ЗОНАЛАРЫ
KPT	Территорияне комплекслы үстерү зонасы
	ТЕРРИТОРИЯЛӘРНЕ ФАЙДАЛАНУНЫҢ АЕРЫМ ШАРТЛАРЫ БУЛГАН ЗОНАЛАР
ТОУИ-КН	Мәдәни мирас объектлары территориясе
ООПТ	Аеруча саклана торган табигать территорияләре жирләре

»;

16) 49.1 статьяда:

- 3.1 пунктының 1 пунктчасына түбәндәге эчтәлекле абзац өстәргә:

«- тулай тораклар (3.2.4);

- мәгариф һәм агарту (3.5) »;

- 5.2 пунктта «300000 кв. м (30 га)» сүзләрен «150000 кв. м (15 га)» сүзләренә алыштырырга;

17) 49.2 статьяның 2.1 пунктындагы 1 пунктчасына түбәндәге эчтәлекле абзацлар өстәргә:

«- тулай тораклар (3.2.4);

- белем һәм агарту (3.5);

- фәнни эшчәнлекне тәмин итү (3.9) »;

18) 49.3 статьяда:

- 1 өлешне яңа редакциядә баян итәргә:

«1. Ж-1. Үзләштерелергә тиешле территорияләрдә торак төзелешен үстерү зонасы

*Үзләштерелергә тиешле территорияләрдә торак төзелешен үстерү зонасы торак районнарны формалаштыру өчен территорияне планлаштыру документларын исәпкә алып торак төзелеше параметрларын һәм хезмәт күрсәтүләр жыелмасын билгеләү мөмкинлеге белән бүлеп бирелгән. Кагыйдәләрнең 8 бүлегенә нигезендә, территорияне планлаштыру буенча документлар тикшерелгәннән һәм расланганнан соң, Кагыйдәләргә шәһәр төзелеше регламентлары өлешендә үзләштерелергә тиешле торак төзелеше үсеше зонасына карата үзгәрешләр кертелә.»;*

- 2.2 пунктының икенче абзацын һәм таблицаны яңа редакциядә баян итәргә:

«Жир участокларының чик үлчәме һәм рөхсәт ителгән төзелеш, капитал төзелеш объектларын реконструкцияләүнең иң чик параметрлары (торак төзелеше объектларына карата) алдагы таблица күрсәткечләренә туры килергә тиеш.

Параметр төрләре һәм үлчәү берәмлекләре	Параметрлар	
	Шәхси торак төзелеше	Блокланган торак төзелеше
<b>Жир участокларының чик параметрлары</b>		

Минималь майдан	кв.м.	1000*		200	
Максималь майдан	кв.м.	1500		1500	
Урам (юл) фронты буенча минималь киңлек	м	15	15	6	6
<b>Жир участкалары чикләрендә рөхсәт ителгән төзелешнең иң чик параметрлары</b>					
Участкта төзелешнең максималь проценты	%	45	45	55	55
Корылма һәм участокның алгы чиге арасында минималь ара (төзелешне жайга салу линиясе белән башка күрсәткеч билгеләнмәгән очракта)	м	5	5	5	5
Корылма һәм участокның ян чикләре арасында минималь ара	м	а) 3 – янгынга каршы таләпләрне үтәгәндә б) 5-башка очракларда	а) 3 – янгынга каршы таләпләрне үтәгәндә б) 5-башка очракларда	а) 0-күрше блокларга кушылган очракларда; б) 3-башка очракларда	а) 0-күрше блокларга кушылган очракларда; б) 3-башка очракларда
Корылма һәм участокның арткы чиге арасында минималь ара	м	5	5	10. (әгәр жайга салу линиясе белән башкасы билгеләнмәгән булса)	10. (әгәр жайга салу линиясе белән башкасы билгеләнмәгән булса)
Корылмаларның максималь биеклеге (түбәнең иң югары горизонталь линиясенә кадәр)	м	20	20	20	20
Жир участкаларындагы коймаларның максималь биеклеге	м	2,5	2,5	1,2	1,2

\* Искәрмә: шәхси торак төзелеш өчен бирелгән жир участкалары чикләренән майданын территорияне планлаштыру проекты һәм (яки) территорияне межаллау проекты белән расланган чикләргә кадәр зурайтучу рөхсәт ителә, ук вакытта яңа төзелә торган жир участогының майданы Кагыйдәләр белән билгеләнгән шәхси торак төзелеш өчен билгеләнгән жир участогының минималь үлчәменнән кимрәк була.»;

- 3.2 пунктының икенче абзацын һәм таблицаны яңа редакциядә баян итәргә:

«Жир участкаларының чик үлчәме һәм рөхсәт ителгән төзелеш, капитал төзелеш объектларын реконструкцияләүнең иң чик параметрлары (торак төзелеш объектларына карата) алдагы таблица күрсәткечләренә туры килергә тиеш.

Параметр төрләре һәм үлчәү берәмлекләре	Параметрлар		
	Шәхси торак төзелеш	Блокланган торак төзелеш	Күпфатирлы йортлар
<b>Жир участкаларының чик параметрлары</b>			
Минималь майдан	кв.м	1000*	200
			600

Максималь майдан	кв.м	1500	600	-
Урам (юл) фронты буенча минималь киңлек	м	15	6	27
<b>Жир участкалары чикләрендә рөхсәт ителгән төзелешнең иң чик параметрлары</b>				
Участокта төзелешнең максималь проценты	%	45	55	50
Корылма һәм участокның алгы чиге арасында минималь ара (төзелешне жайга салу линиясе белән башка күрсәткеч билгеләнмәгән очракта)	м	5	5	5
Корылма һәм участокның ян чикләре арасында минималь ара	м	а) 3 – янгына каршы таләпләрне үтәгәндә б) 5-башка очракларда	а) 0-күрше блокларга кушылган очракларда; б) 3-башка очракларда	6
Корылма һәм участокның арткы чиге арасында минималь ара	м	5	10 (әгәр жайга салу линиясе белән башкасы билгеләнмәгән булса)	6
Корылмаларның максималь биеклеге (түбәнең иң югары горизонталь линиясенә кадәр) Жир участкаларындагы коймаларның максималь биеклеге	м	20	20	12
	м	2,5	1,2	Махсус киләштерү буенча

\* Искәрмә: шәхси торак төзелеше өчен бирелгән жир участкалары чикләренен майданын территорияне планлаштыру проекты һәм (яки) территорияне межалау проекты белән расланган чикләргә кадәр зурайту рөхсәт ителә, ук вакытта яңа төзелә торган жир участогының майданы Кагыйдәләр белән билгеләнгән шәхси торак төзелеше өчен билгеләнгән жир участогының минималь үлчәменнән кимрәк була.»;

- 4.2 пунктының икенче абзацын һәм таблицаны яңа редакциядә бәян итәргә:

«Жир участкаларының чик үлчәме һәм рөхсәт ителгән төзелеш, капитал төзелеш объектларын реконструкцияләүнең иң чик параметрлары (торак төзелеше объектларына карата) алдагы таблица күрсәткечләренә туры килергә тиеш.

Параметр төрләре һәм үлчәү берәмлекләре	Параметрлар			
	Блокланган торак төзелеше	Аз катлы күпфатирлы йортлар	Урта катлы күпфатирлы йортлар	
<b>Жир участкаларының чик параметрлары</b>				
Минималь майдан	кв.м	200	600	1200
Максималь майдан	кв.м	600	-	-



Урам (юл) фронты буенча минималь киңлек				
<b>Жир участкалары чикләрендә рөхсәт ителгән төзелешнең иң чик параметрлары</b>				
Участокта төзелешнең максималь проценты	%	55	50	50
Корылма һәм участокның алгы чиге арасында минималь ара (төзелешне жайга салу линиясе белән башка күрсәткеч билгеләнмәгән очракта)	м	5	5	3
Корылма һәм участокның ян чикләре арасында минималь ара	м	а) 0-күрше блокларга кушылган очракларда (брандмауэр стеналар булуы шарт); б) 3-башка очракларда	6	8
Корылма һәм участокның арткы чиге арасында минималь ара	м	10. (әгәр жайга салу линиясе белән башкасы билгеләнмәгән булса)	6	10
Корылмаларның максималь биекlege (түбәннең иң югары горизонталь линиясенә кадәр)	м	20	12	30
Жир участкаларындагы коймаларның максималь биекlege	м	1,2	Махсус килештерү буенча	Махсус килештерү буенча

»;

- 5.1 пунктның 1 пунктчасына түбәндәге эчтәлекле абзац өстәргә:

« пассажирлар йөртү хезмәте күрсәтү (7.2.2);» ;

- 5.2 пунктның икенче абзацын һәм таблицаны яңа редакциядә бәян итәргә:

«Жир участкаларының чик үлчәме һәм рөхсәт ителгән төзелеш, капитал төзелеш объектларын реконструкцияләүнең иң чик параметрлары (торак төзелеше объектларына карата) алдагы таблица күрсәткечләренә туры килергә тиеш.

Параметр төрләре һәм үлчәү берәмлекләре	Параметрлар	
	Урта катлы күпфатирлы йортлар	Күп катлы күпфатирлы йортлар
<b>Жир участкаларының чик параметрлары</b>		
Минималь майдан	кв.м	1200
Максималь майдан	кв.м	300000 (30 га)
<b>Жир участкалары чикләрендә рөхсәт ителгән төзелешнең иң чик параметрлары</b>		

Участокта төзелешнең максималь проценты	%	50	40
Корылма һәм участокның алгы чиге арасында минималь ара (төзелешне жайга салу линиясе белән башка күрсәткеч билгеләнмәгән очракта)	м	3	3
Корылма һәм участокның ян чикләре арасында минималь ара	м	8	12
Корылма һәм участокның арткы чиге арасында минималь ара	м	10	20
Корылмаларның максималь биекlege (түбәнең иң югары горизонталь линиясенә кадәр)	м	30	120

»;

- 6 өлешне төшереп калдырырга;

19) 49.5 статьяда:

- 1.2 пунктының тугызынчы абзацын яңа редакциядә бәян итәргә:

« - участок төзелешенең максималь проценты – 75%.»;

- 2.2 пунктының тугызынчы абзацын яңа редакциядә бәян итәргә:

« - участок төзелешенең максималь проценты – 75%.»;

- 3.2 пунктының тугызынчы абзацын яңа редакциядә бәян итәргә:

« - участок төзелешенең максималь проценты – 75%.»;

20) 49.6 статьяның 1.1 пунктының 1 пунктчасында түбәндәге эчтәлекле абзац

өстәргә:

«- су объектлары (11.0);»;

21) 49.7 статьяны яңа редакциядә бәян итәргә:

«49.7 статья. Шәһәр төзелеше регламентлары. Территорияләрне комплекслы үстерү зоналары.

*Территорияне комплекслы үстерү зоналары территорияләрне иң нәтижәле файдалануны тәэмин итү, капитал төзелеш объектларын, сәнәгать, ижтимагый-эшлекле һәм башка объектларны урнаштыру һәм мондый объектлар эшчәнлеген өчен кирәкле булган коммуналь, транспорт, социаль инфраструктура объектларын урнаштыру өчен, шулай ук әлеге пунктта күрсәтелгән объектларны архитектура - төзелеш проектлау, төзү, реконструкцияләү өчен территорияне планлаштыру буенча документларны әзерләү һәм раслау максатларында эшчәнлекне тормышка ашыру өчен бүлеп бирелә;*

КРТ. Территорияне комплекслы үстерү зоналары

Территорияне комплекслы үстерү төрләре Россия Федерациясе Шәһәр төзелеше кодексының 65 статьясы нигезендә билгеләнә.

Комплекслы үстерү зоналары чикләрендә жир участоклары һәм капитал төзелеш объектларыннан рөхсәт ителгән файдалану төрләре комплекслы үсеш территориясе чикләрендә яки расланган планлаштыру проекты һәм территорияне межаллау проекты нигезендә билгеләнгән территориаль зоналар нигезендә билгеләнә.

Коммуналь, транспорт, социаль инфраструктура объектлары белән территорияне рөхсәт ителгән минималь дәрәжәдә тәэмин итү дәрәжәсенен һәм халык өчен күрсәтелгән объектларның территориаль яктан тәэмин ителүенен максималь рөхсәт ителгән дәрәжәсенен исәп-хисап күрсәткечләре һәм, комплекслы

үсешкә тиешле территориягә карата проект документациясен эшлэгәндә, халык өчен әлеге объектларның территориаль минималь дәрәжәдә мөмкин булган дәрәжәсенә исәп-хисап күрсәткечләре кагыйдәләр Жыелмасы нормалары нигезендә билгеләнә (СНиПның актуальләштерелгән редакцияләре).

Жир участкаларының чик (минималь һәм (яки) максималь) үлчәме, рөхсәт ителгән төзелеш (реконструкция) төре өчен рөхсәт ителгән төзелешнең (реконструкциянең) иң чик параметрлары, рөхсәт ителгән «торак төзелеше» нән рөхсәт ителгән файдалану төре өчен таблицада күрсәтелгән Ж - 2, Ж - 3, Ж - 4, Ж - 5 зоналарында билгеләнгән күрсәткечләр буенча билгеләнә.

Капиталь төзелеш объектларын урнаштыру өчен билгеләнгән жир участогының чик үлчәме (торак төзелеше белән бәйлә булмаган максатлар өчен) – 150000 кв. м (15 га), жир участогының минималь үлчәме – 300 кв.м (коммуналь хезмәт күрсәтү объектлары өчен – 1 кв. м), катларның иң чик саны һәм (яки) биаларның, төзелмәләрнең, корылмаларның иң чик биеклегә билгеләнергә тиеш түгел. Гомуми файдаланудагы территорияләр өчен иң чик үлчәм билгеләнергә тиеш түгел.»;

22) 49.8 статьяның 3.3 пунктын яңа редакциядә баян итәргә:

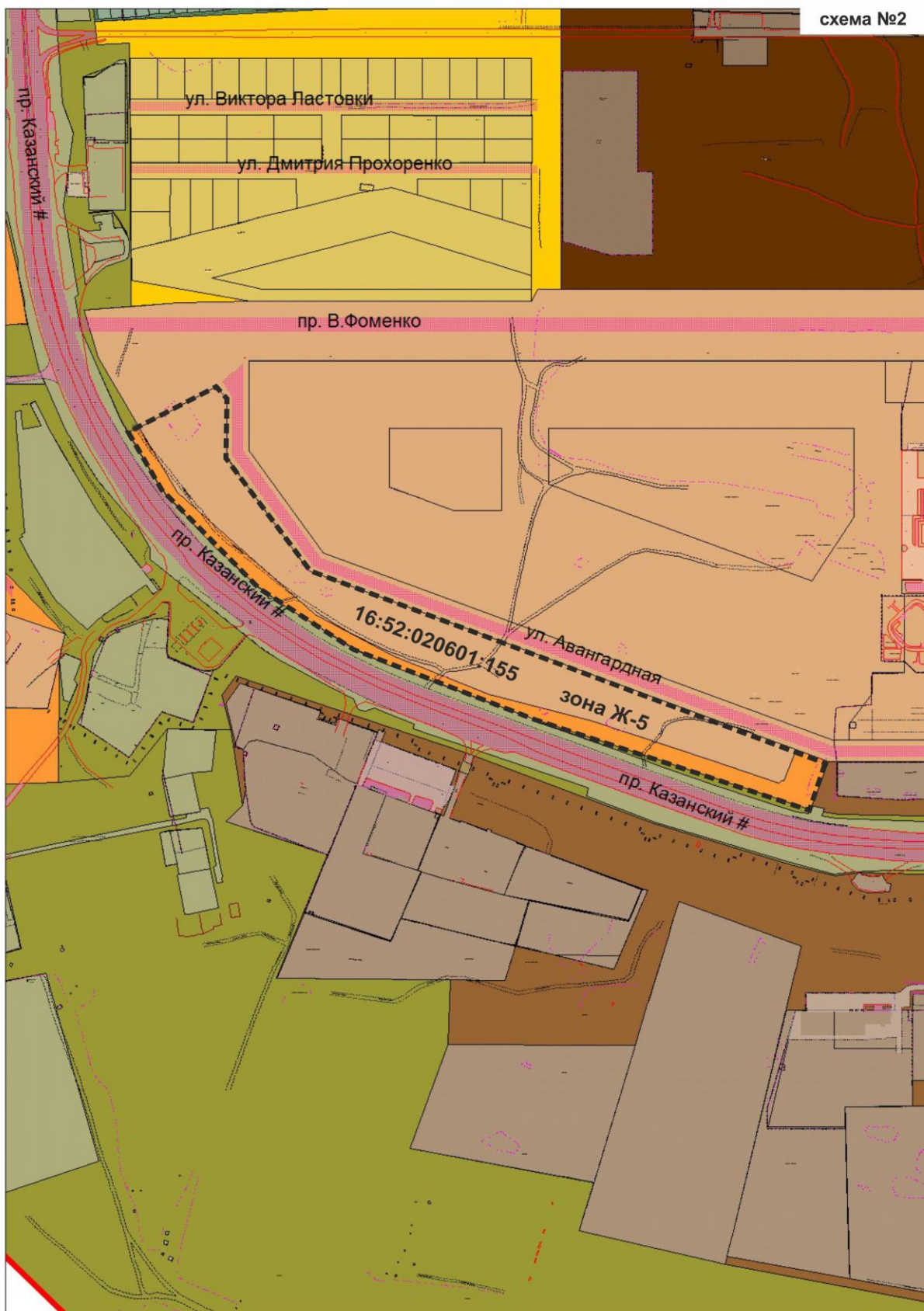
«3.3 жир участкаларының чик (минималь һәм (яки) максималь) үлчәме, рөхсәт ителгән төзелеш (реконструкция), участокларның алгы ян һәм арткы чикләреннән чигенүнең чик параметрлары шәһәр яны территориясә чикләрендә урнашкан территориаль зоналарга карата таләпләре нигезендә кулланыла.»;

23) 1 нче кушымтага түбәндәге үзгәрешләр кертергә:

- 16:52:100101:76, 16:52:100101:77, 16:52:100101:81, 16:52:100101:84, 16:52:100101:85, 16:52:100101:87 кадастр номерлы жир участкаларын ПК-3 (куркынычлык IV-V класслы житештерү-коммуналь объектлар зонасы) зонасыннан Ц-6 (күпләп сату, складлау һәм вак житештерү зонасы) зонасына күчерергә (схема №1);



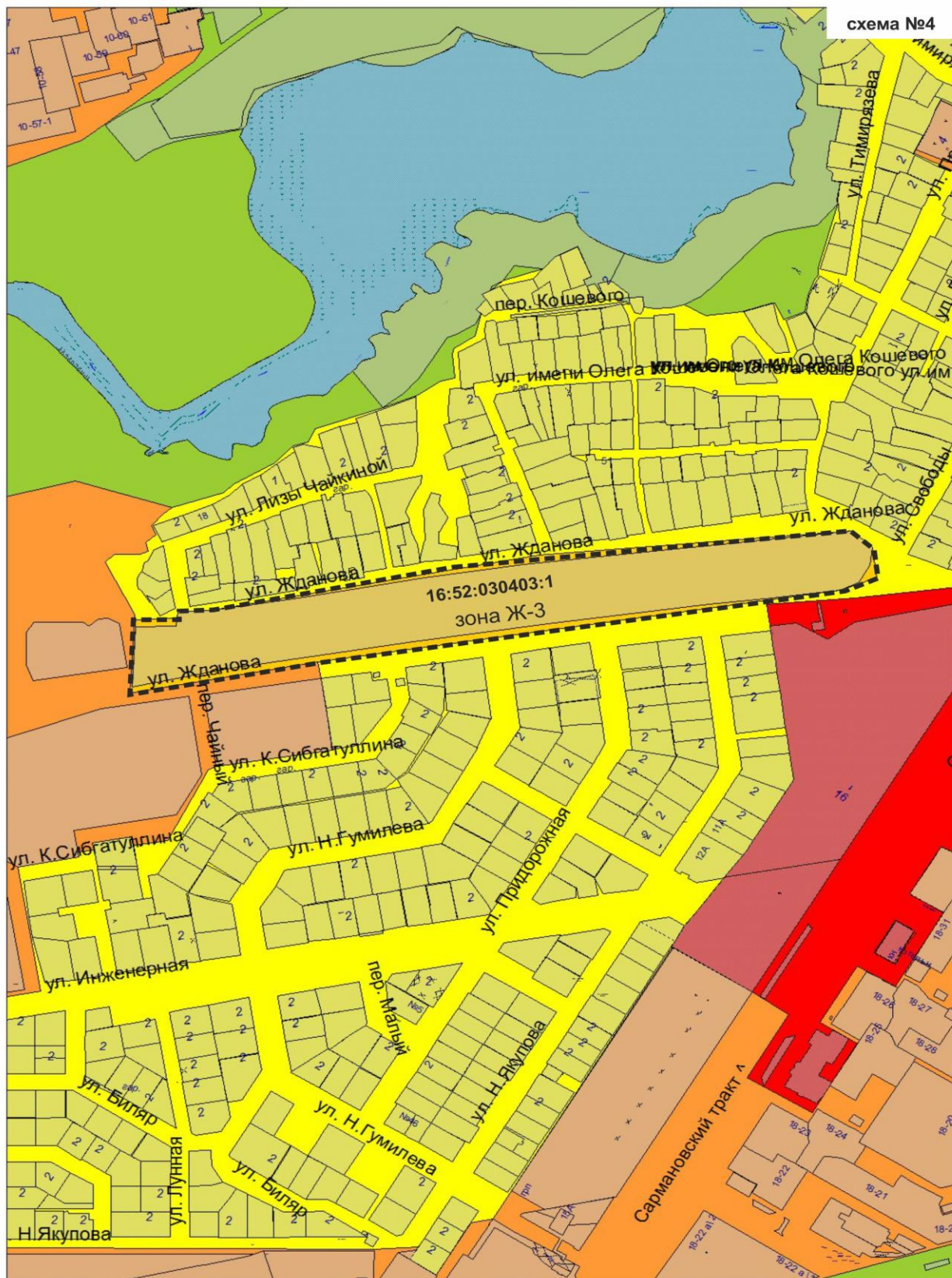
- 16:52:020601:155 кадастр номерлы жир участогын Ц-6 (күплөп сату, склад һәм вак житештерү зонасы) зонасыннан Ж-5 (урта катлы һәм күп катлы (биек) торак төзелеше зонасы) зонасына күчерергә (схема №2);







-16:52:030403:1 кадастр номерлы жир участогын Ж-2 (шәһәр тибындагы шәхси торак төзелеше зонасы) зонасыннан Ж-3 (шәхси торак йортлар, блокланган торак йортлар һәм аз катлы торак йортлар белән катнаш төзелеш зонасы) зонасына күчерергә (схема №4);



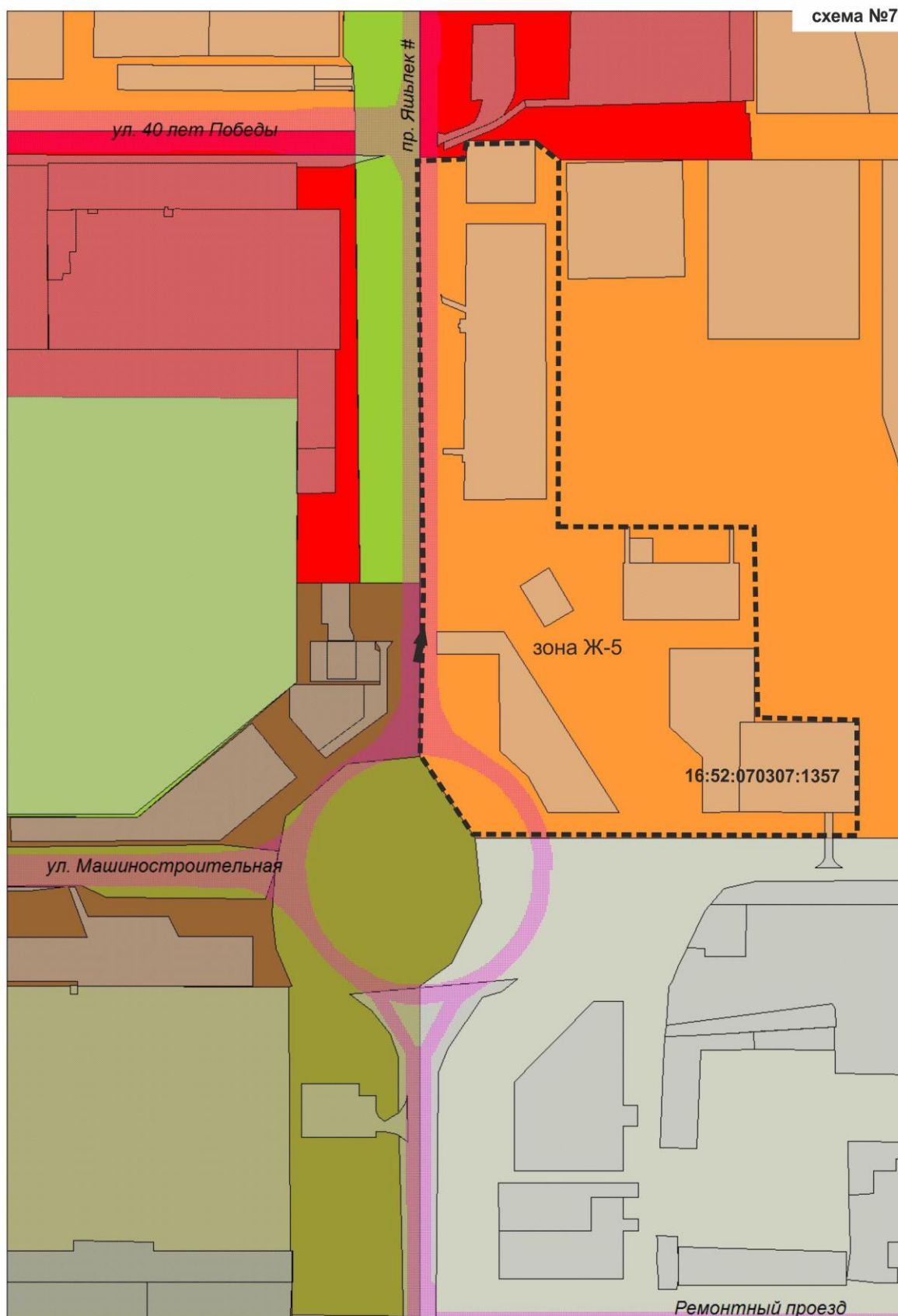
- 16:52:010203:563 кадастр номерлы жир участогы белән янәшә территорияне СО-9 (махсус билгеләнештәге яшелләндерү зонасы) зонасыннан Р-2 (күмәк бакчалар һәм бакча участкалары зонасы) зонасына күчерергә (схема №5);





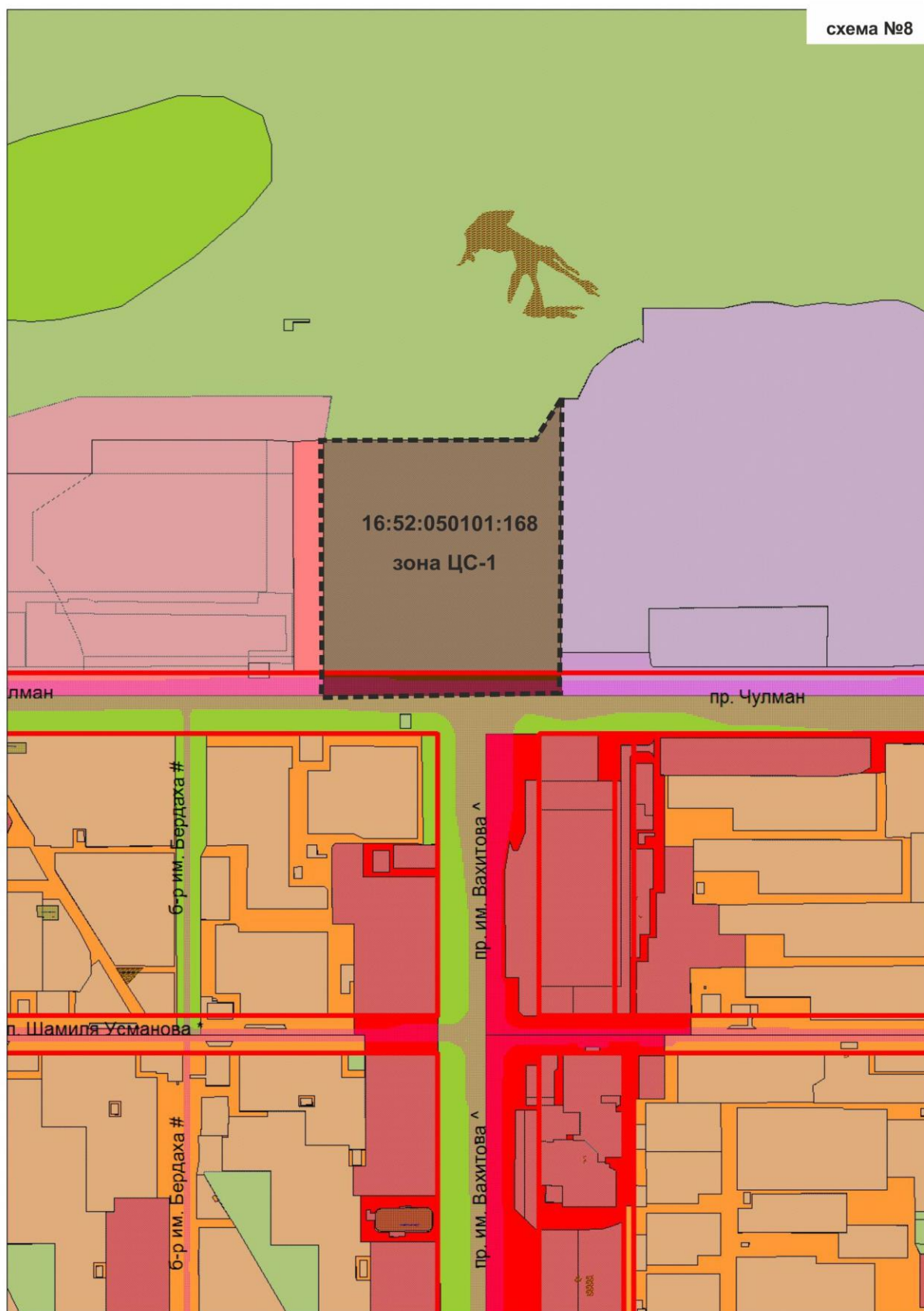


- 16:52:070307:1357 кадастр номерлы жир участогын Ц-2 (жирле эһемияттәге хезмәт күрсәтү һәм эш активлығы зонасы) зонасыннан Ж-5 (урта катлы һәм күп катлы (биек) торақ төзелеше зонасы) зонасына күчерергә (схема №7);





- 16:52:050101:168 кадастр номерлы жир участогын янәшә территориясе белән бергә Ц-5 (базарлар, күпләп сату зонасы) зонасыннан ЦС-1 (сәламәтлек саклау учреждениеләре зонасы) зонасына күчерергә (схема №8);



- 16:52:040101:864 кадастр номерлы жир участогын Р-1 (рекреацион-ландшафт территорияләр зонасы) зонасыннан Ж-2 (шәһәр тибындагы шәхси торак төзелеш зонасы) зонасына күчерергә (схема №9);



2. Әлеге Карарның үтәлешен контрольдә тотуны Шәһәр Советының шәһәр төзелеше, шәһәр инфраструктурасын һәм торак-коммуналь хужалыкны үстерү мәсьәләләре буенча даими комиссиясенә, Башкарма комитет Житәкчесе Ф.Ш. Салаховка йөкләргә.

Шәһәр Хакиме



Н.Г. Мәһдиев