



ПРИКАЗ
04.10.2017

Казан шәһәре

БОЕРЫК
1180-п

Татарстан Республикасы Саба муниципаль районының Тимершык торак пунктында «Шәмәрдән торак-коммуналь хужалыгы күптармаклы житештерү предприятиесе» ААЖ 13 нче жир асты байлыклары кишәрлегендә су алу жайланмасының санитар саклык зоналарын оештыру проектын раслау турында

Россия Федерациясе Су кодексы, «Халыкның санитар-эпидемиологик иминлеге турында» 1999 елның 30 мартындагы 52-ФЗ номерлы Федераль закон, «Су белән тәмин итү чыганакларының һәм эчә торган су үткәргечләренен санитар саклык зоналары. СанПиН 2.1.4.1110-02» санитария кагыйдәләре һәм нормалары, «Жир асты суларын пычранудан саклауга карата гигиена таләпләре. СП 2.1.5.1059-01» санитария кагыйдәләре, Татарстан Республикасы Министрлар Кабинетының «Татарстан Республикасы Экология һәм табигать ресурслары министрлыгы мәсьәләләре» 2005 елның 6 июлендәге 325 номерлы карары, Татарстан Республикасы Министрлар Кабинетының «Татарстан Республикасы территориясендә эчә торган су һәм хужалык-көнкүрештә су белән тәмин итү өчен кулланыла торган су объектларының санитар саклык зоналары проектларын раслау тәртибе турында» 2012 елның 29 февралендәге 177 номерлы карары нигезендә һәм Кулланучылар хокукларын яклау һәм кешенең уңай тормышы өлкәсендә күзәтчелек буенча федераль хезмәтнең Татарстан Республикасы (Татарстан) буенча идарәсенең проектның Саба, Мамадыш, Кукмара районнарында (Саба территориаль бүлгеге) проектның дәүләт санитар-эпидемиология кагыйдәләренә һәм нормативларына туры килүе турында 2017 елның 26 июлендәге №16.18.27.000.Т.000007.07.17 санитар-эпидемиологик бәяләмәсен исәпкә алып, шулай ук «Шәмәрдән торак-коммуналь хужалыгы күптармаклы житештерү предприятиесе» ААЖ тәкъдим иткән Татарстан Республикасы Саба муниципаль районының Тимершык торак пунктындагы «Шәмәрдән торак-коммуналь хужалыгы күптармаклы житештерү предприятиесе» ААЖ 13 нче жир асты байлыклары кишәрлегендә су алу жайланмасының санитар саклык зоналарын оештыру проекты нигезендә,

БОЕРЫК БИРӘМ:

1. Татарстан Республикасы Саба муниципаль районының Тимершык торак пунктында «Шәмәрдән торак-коммуналь хужалыгы күптармаклы житештерү предприятиесе» ААЖ 13 нче жир асты байлыклары кишәрлегендә су алу жайланмасының санитар саклык зоналарын оештыру проектын (алга таба – Проект) расларга.

2. 1 нче кушымта нигезендә Татарстан Республикасы Саба муниципаль районының Тимершык торак пунктында «Шәмәрдән торак-коммуналь хужалыгы күптармаклы житештерү предприятиесе» ААЖ 13 нче жир асты

байлыктары кишәрлегендә урнашкан 18 нче су алу скважинасының санитар саклык зонасы чикләрен билгеләргә.

3. 2 нче кушымта нигезендә 18 нче су алу скважинасының санитар саклык зоналары чикләрендә территорияләрдән хужалык өчен файдалану режимын билгеләргә.

4. Проект күчermәсен Татарстан Республикасы Саба муниципаль районы Башкарма комитетына жиберергә.

5. Татарстан Республикасы Саба муниципаль районы Башкарма комитеты житәкчесенә түбәндәге чараларны үткәрергә тәкъдим итәргә:

Татарстан Республикасы Саба муниципаль районының Тимершык торак пункттында «Шәмәрдән торак-коммуналь хужалыгы күптармаклы житештерү предприятиесе» ААЖ 13 нче жир асты байлыктары кишәрлегендә урнашкан 18 нче су алу скважинасының санитар саклык зоналары чикләре, территориядән файдалану кагыйдәләре һәм режимы турында халыкка хәбәр итүне оештыру турында;

территорияләр үсешенә территорияль комплекс схемаларын, функциональ зоналарга бүлү схемаларын, жир корылышы схемаларын, районнарны планлаштыру проектларын һәм генераль планнарны эшләгәндә Проектны исәпкә алуны оештыру турында.

Министр

Ф.С. Габделганиев

Татарстан Республикасы
Экология һәм табигать
ресурслары министрлыгының
2017 елның «04» 10 № 1180-п
боерыгына 1 нче кушымта

**Татарстан Республикасы Саба муниципаль районының Тимершык торак
пунктында «Шәмәрдән торак-коммуналь хужалыгы күптармаклы житештерү
предприятиесе» ААЖ 13 нче жир асты байлыктары кишәрлегендә су алу
жайланмасының санитар саклык зоналары чикләре**

«Шәмәрдән торак-коммуналь хужалыгы күптармаклы житештерү
предприятиесе» ААЖ 13 нче жир асты байлыктары кишәрлегендә файдаланыла
торган, 18 номерлы бер су алу скважинасы урнашкан. Скважина Татарстан
Республикасы Саба муниципаль районының Тимершык торак пунктына туры
китерелгән.

Су алу скважинасының географик координатлары - төньяк киңлектә:
56⁰02'33", көнчыгыш озынлыкта: 50⁰21'00".

Санитар саклык зоналары өч пояс составына оештырыла: беренче пояс
(катгый режимлы) су алу корылмасы урнашкан территорияне, барлык
суүткәргеч корылмаларының һәм су үткөрү каналы майданчыктарын үз эченә
ала. Икенче һәм өченче пояслар (чикләүләр пояслары) су белән тәмин итү
чыганагы пычрануын кисәтү өчен билгеләнгән территорияне үз эченә ала.

Санитар саклык зонасының I поясы.

18 нче су алу скважинасының санитар саклык зонасының беренче поясы
чиге скважина тамагыннан 50 метрлы радиус белән билгеләнә.

Санитар саклык зонасының II поясы

18 нче су алу скважинасының санитар саклык зонасының икенче поясы чиге
скважина тамагыннан 53 метрлы радиус белән билгеләнә.

Санитар саклык зонасының III поясы

Татарстан Республикасы Саба муниципаль районының Тимершык торак
пунктында «Шәмәрдән торак-коммуналь хужалыгы күптармаклы житештерү
предприятиесе» ААЖ 13 нче жир асты байлыктары кишәрлегендә урнашкан 18
нче су алу скважинасының III поясының радиусы – скважина авызыннан 264
метр.

**Татарстан Республикасы Саба муниципаль районының Тимершык торак
пунктында «Шәмәрдән торак-коммуналь хужалыгы күптармаклы житештерү
предприятиесе» ААЖ 13 нче жир асты байлыклары кишәрлегендә су алу
жайланмасының санитар саклык зоналары чикләрендә территорияләрдән хужалык
өчен файдалану режимы**

1. Санитар саклык зоналарының беренче поясы

1.1. Санитар саклык зонасындагы беренче пояс территориясе өслек агымын аннан читкә агызып жибәрү өчен планлаштырылган, яшелләндерелгән, коймалап алынган һәм сак белән тәмин ителгән булырга тиеш. Корылмаларга бара торган юллар каты өслекле булырга тиеш.

1.2. Санитар саклык зонасындагы беренче пояс территориясендә түбәндәгеләр рөхсәт ителми: биек кәүсәле агачлар утырту, төзелешнең су үктәрү корылмаларын эксплуатацияләү, үзгәртеп кору һәм киңәйтүгә турыдан-туры кагылышы булмаган барлык төрләр, шул исәптән төрле билгеләнештәге торбаүткәргечләр салу, торак һәм хужалык-көнкүреш биналары урнаштыру, кешеләрне яшәтү, агулы химикатлар һәм ашламалар куллану.

1.3. Санитар саклык зонасының беренче поясы территориясендәге биналар ташландык суларны көнкүреш яки эшчәнлек канализациясенең иң якын системасына яки санитар саклык зонасындагы беренче поястан читтә икенче пояс территориясендәге санитар режимны исәпкә алып урнаштырылган жирле чистарту корылмалары станцияләренә агыза торган канализация белән жиһазландырылырга тиеш.

Искәрмәле очрақларда, канализация булмаса, санитар саклык зонасының беренче поясы территориясе пычрануга юл куймый торган, нәжесләрне һәм көнкүреш калдыкларын кабул итү өчен су үткәрни торган корылмалар төзелергә тиеш.

1.4. Санитар саклык зонасының беренче поясында урнашкан су үткәрү корылмалары скважина очлыклары һәм скважина авызлары, резервуарларның люклары һәм агызу торбалары һәм насосларга су тутыру жайланмалары пычрану мөмкинлеген калдырмауны исәпкә алып жиһазландырылырга тиеш.

1.5. Су алу корылмаларының барысы да су алу корылмасын проектлаганда һәм санитар саклык зонасы чикләрен нигезлэгәндә каралган проект житештерүчәнлегендәге су алу корылмасын эксплуатациялэгәндә фактик дебитның туры килүенә системалы тикшерү уздыру аппаратурасы белән жиһазландырылырга тиеш.

2. Икенче һәм өченче пояслар буенча чаралар

2.1. Сулы горизонтларны пычрату ихтималлыгы өлешендә куркыныч тудыра торган барлык искергән, эшләми торган, житешсезлекләре булган яки дәрәс эксплуатацияләни торган скважиналарны ачыклау, цементлау яки торгызу.

2.2. Яңа скважиналарны бораулау һәм яңа төзелешнең туфрак катламын бозуга бәйлә эшләре дәүләт санитар-эпидемиология күзәтчеләге үзәге белән мәжбүри килештереп гамәлгә ашырыла.

2.3. Яраксызланган суларны жир асты су горизонтларына агызуны, каты калдыкларны жир астында урнаштыруны һәм жир асты байлыктары белән эшләр башкаруны тыю.

2.4. Ягулык-майлау материаллары, агулы химикатлар һәм минерал ашламалар складлары, сәнәгый агынтыларны туплау, шлам саклау жайланмаларын һәм жир асты суларын химик пычрату куркынычы белән аңлатыла торган башка объектларны урнаштыруны тыю.

Мондый объектларны санитар саклык зоналарының өченче поясы чикләрендә урнаштыру бары тик якланган жир асты суларыннан файдаланганда гына, сулы горизонты саклау буенча махсус чаралар үтәү шарты белән, геологик контрольлек органнары бәяләмәсен исәпкә алып бирелгән дәүләт санитар-эпидемиология күзәтчеләге үзәгенең санитар-эпидемиология бәяләмәсе булган очракта гына рөхсәт ителә.

2.5. Файдаланыла торган сулы горизонтка турыдан-туры гидрологик бәйләнеше булган жир өсте суларын санитар саклаганда жир өсте суларын саклауга карата гигиена таләпләре нигезендә кирәкле чараларны үз вакытында башкару.

Килештерелде

Татарстан Республикасы

Роспотребнадзорның Саба районндагы

территориаль бүлекчәсе житәкчесе

_____ Гафаров М.М.

« _____ » _____ 2007ел.

«Шәмәрдән торак-коммуналь хужалыгы»

ААЖ генераль директоры

_____ Тимергалиев Н.Н.

« _____ » _____ 2007 ел.

«Шәмәрдән торак-коммуналь хужалыгы ТКХ КЖП» ААЖ №13
жир асты байлыклары кишәрлегендә су алу жайланмаларының
санитар саклык зоналарын оештыру проекты.

Тимершык авылы

Казан шәһәре, 2007 ел

ЭЧТӨЛӨК

т/с

Атамасы

Кереш

1. Су алу корылмалары урнашкан урында районга кыска гидрогеологик очерк. Скважиналарның геологик-техник тасвирламасы.
2. Жир астынан су алу жайланмаларының якланган булу дәрәжәсен бәяләү. Санитар саклык зоналары (ЗСО) поясларының чикләрен исәпләү. ЗСО поясларының гидрогеологик шартларын санитар бәяләү. Су белән тәэмин итүнең жир асты чыганакларының ЗСО территориясендәге чаралар.

Текстлы кушымталар.

1. Геологик кисем, масштабы: горизонталь 1:50000, вертикаль 1: 1000.
2. Суга сынаулар уздыру нәтижәләре турында беркетмә №2714, 06.06.2007 ел.
3. Суга сынаулар уздыру нәтижәләре турында беркетмә №2717, 06.06.2007 ел.
4. №18 су жыю скважинасының санитар саклык зонасында өченче пояс урнашкан урын планы.
5. №19 су жыю скважинасының санитар саклык зонасында өченче пояс урнашкан урын планы.
6. №20 су жыю скважинасының санитар саклык зонасында өченче пояс урнашкан урын планы.

Кереш

Жир асты суларын чыгару өчен «Шәмәрдән торак-коммуналь хужалыгы ТКХ КЖП» ААЖ тапшырыла торган №13 жир асты байлыктары кишәрлеге территориясе ягыннан Татарстан Республикасы Саба муниципаль районының Тимершык һәм Мингәр авылына туры килә.

2007 елның 1 июненә булган мәгълүматларга караганда, әлеге участкада 3 су алу жайланмасы урнашкан, шул исәптән: 2 - Тимершик авылында (№18,19 скв.) һәм 1 - Мингәр авылында (№20 скв.). Скважиналар ПМК-124 һәм «Водстрой» СМУ тарафыннан борауланган. Скважиналарны эксплуатациягә кертү еллары - 1973 (№18 скважина), 1976 (№19 скважина) һәм 1962 (№20 скважина). Скважиналар авызының абсолют билгесе 120 м, 127 м һәм 116 м тәшкил итә.

1. Су алу корылмалары урнашкан урында районга кыска гидрогеологик очерк. Скважиналарның геологик-техник тасвирламасы

Геоморфологик яктан караганда, участок Мишә елгасының уң як ярында (Кече Мишә елгасының сул кушылдыгында) урнашкан. Өслекнең абсолют тамгалары 110-130 м тәшкил итә.

Әлеге территориядә жир асты сулары белән бәйлә геологик кисемнең өске өлеше Пермь системасының югары өлеше, дүртенчел берәмлекләрнең капланган көпшәләреннән гыйбарәт.

Әлеге территориядә түбәндәге гидрогеологик бүлекчәләр аерылып тора (1 нче кушымта):

- суны аз уздыра торган локаль яктан аз сулы уртача-хәзерге дүртенчел элювиаль-делювиаль горизонты;

- өске өлештәге Казан су йөртүчән карбонат-терриген комплексы.

Жир өслегеннән беренче булып аз үтемле локаль тонык су асты тирәлегенә дүртенче-заманча элювиаль делювиаль горизонт ята. Горизонтны су баскан. Суны сыйдыра торган токымнар булып туфраклы балчыкта катлау булып ятучы комнар тора. Горизонттан файдалану коелар ярдәмендә тормышка ашырыла.

Су йөртүчән Югары Казан карбонат-терриген комплексы Мишә елгасы үзәне битләрендә һәм аның кушылдыкларында таралган. Жир асты сулары ярылган комлыктарга, известьташларга һәм доломитларга туры килә. Әлеге территориядә комплекс мул сулы, скважиналарның чагыштырма дебитлары 0,3-0,9 л/с башлап 2,2 л/с кадәр житә, аннан да арта. Комплекстың яту шартлары, елга һәм чокыр-балка чөлтәре майданнарының бүлгәләнүе һәм литологик составы жир асты суларының фильтрлау тибындагы ярылган басымсыз характерын билгели. Комплекс сулары химик состав һәм минераллашу дәрәжәсе буенча бик күптөрле. Өске өлештә төче сулар (минераллашу дәрәжәсе – 0,2-0,6 г/д), гидрокарбонат, сульфатногидрокарбонат, башлыча, кальцийлы

сулар таралган. Алар асылда атмосфера явым-төшемнәренәң интенсив инфильтрациясе нәтижәсендә барлыкка килгән. Атмосфера явым-төшемнәренәң инфильтрациясе, шулай ук югарырак һәм түбән төзелешле су йөртүчән

горизонтлардан сулар агып чыгу исәбенә башкарыла. Сулар түбәнгә, локаль ярык зоналар аша яисә чишмәләр рәвешендә югарырак су йөртүчән офыклар аша коя. Комплексның жир асты сулары бу районда эчәргә яраклы төп су чыганагы булып тора.

2007 елның 1 июненә «Шәмәрдән ТКХ КЖП» ААЖ куллану өчен тапшырыла торган №13 жир асты байлыктары кишәрлегендә 3 су жыю скважинасы урнашкан, шул исәптән: 2 - Тимершик авылында (№18,19 скв.) һәм 1 - Мингәр авылында (№20 скв.). Скважиналар өске өлештәге Казан су йөртүчән карбонат-терриген комплексын эксплуатацияли. №18 скважина – будкада, №19,20 скв. бункерларда урнашкан. Су жыю скважиналарының төп характеристикалары 1 нче таблицادا китерелгән.

Һәр скважина ЭЦВ 6-10-110 маркалы үзәктән кугыч электр насосы белән жиһазландырылган. Су пробаларын сайлап алу өчен кран, сайлап алына торган суның күләмен үлчәү өчен жайланма һәм чыгарыла торган суның санын исәпләү журналы бер скважинада да юк. Скважинадан алына торган суны исәпкә алу кирәк булганда, бу эш насос житештерүчәнлегә һәм эш сәгатьләре саны буенча исәпләү методы белән алып барыла. Барлык скважиналарда да жир асты суларының динамик дәрәжәсен күзәтү өчен жайланма юк. №13 скважинаның 33x57 м зурлыгындагы коймасы бар. №19,20 скважиналарының коймалары юк, ягъни санитар саклык зоналары жиһазланмаган.

. 1 нче таблица

«Шәмәрдән ТКХ КЖП» ААЖ су жыю скважиналарының төп характеристикалары

скв.	Бораулау елы, тирәнлегә, м	Су кабул итү өлеше (фильтр)		Су сыйдыргыч токымнар	Билгеләнгән су дәрәжәсе, (тирәнлегә), м
		тибы	Д, мм интервал ан.,м.		
18	1973 46	куышлы	114 34-45	Ярыклы известьташлар	12
19	197675	куышлы	168,59-62, 72-75	Доломитлар, ярыклы комташлап	45
20	1972 55	куышлы	168,49-54,5	Ярыклы известьташлар	20

Жир асты суларын хужалык-эчә торган ихтыяжлар өчен гамәлдәге куллану күләме елына 30065,05 м³ (бер тәүлеккә 82,37 м³) житә, шул исәптән: №18 скважина белән елына 11628,9 м³ (тәүлегенә 31,86 м³), №19 скважина – 9581,25 м³ (26,25 м³), №20 скв. – 8854,9 м³ (24,26 м³), һәр су корылмасының эш алу режимы тәүлегенә – 8 сәгать, елына – 365 тәүлек. Барлык өч скважина да – эшли торган скважиналар.

Скважиналардан чыгарыла торган жир асты суларының сыйфатын контрольдә тоту «Татарстан Республикасында гигиена һәм эпидемиология үзәге» ФДССУ Саба районы филиалының аккредитацияләнгән лабораториясе

тарафыннан башкарылган (2, 3 нче кушымта). Бирелгән бәяләмәләр буенча (№2714, №2717, 2007 елның 06 июне) тикшерелгән күрсәткечләр буенча жир асты сулары СанПиН 2.1.4.1074-01 «Эчә торган су. Эчә торган су. Су белән тәмин итү үзәкләштерелгән системаларының су сыйфатына гигиена таләпләре» таләпләренә туры килә.

2. Жир астыннан су алу жайланмаларының якланган булу дәрәжәсен бәяләү. Санитар саклык зоналары (ЗСО) поясларының чикләрен исәпләү. ЗСО поясларының гидрогеологик шартларын санитар бәяләү. Су белән тәмин итүнең жир асты чыганаclarының ЗСО территориясендәге чаралар

СанПиН 2.1 А. 1110-02 таләпләре нигезендә һәр су жыю корылмасы санитар саклык зонасы (ЗСО) белән тәмин ителергә тиеш, аның составына өч пояс керә. Су алу корылмасы жир асты суларының расланмаган запасында эшли, разведка үткәрелмәгән һәм санитар саклык зоналарының чикләре шундый ук шартлар өчен әдәби чыганаclar буенча кабул ителгән параметрларны кулланып, якынча исәпләнә (Маслов, 1971). Санитар саклык зонасының 2 нче һәм 3 нче пояслары чикләре «Хужалык-эчәр су белән тәмин итү чыганаclarының санитар саклык зонасы поясларын билгеләү өчен гидрогеологик исәпләүләр буенча тәкъдимнәр» дигән методикалар нигезендә исәпләп чыгарылган (ВНИИ ВОДГЕО, 1983). Эксплуатация запасларын санаганда, исәп-хисап параметрлары һәм ЗСО чикләре аныкланырга тиеш.

Дүртенчел горизонтның өске продуктив өлешенең пычрануы жир асты сулары өсте тигезлегенә ирәкле өслегенә аэрация зонасы аша ирәкле вертикаль инфильтрация юлы белән, ә аннары сулы туенган токимнарның катламы аша вертикаль аска таба төшүче фильтрация юлы белән продуктив су йөртүчән горизонтка чыгарга мөмкин.

Аэрация зонасы аша грунт сулары дәрәжәсенә пычрану вакытын түбәндәге формула буенча исәпләп чыгарырга мөмкин:

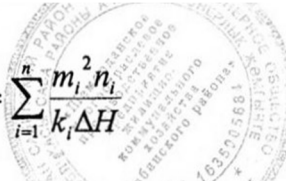
$$T_1 = \sum_{i=1}^n \frac{m_i n_i}{k_i}$$

биредә m_i - аэрация зонасында катлам куәте, м;

k_i - катламның вертикаль филтрлау коэффициенты, м/тәүлек;

n_i - аэрация зонасында катлам токимнарының актив куышлылыгы.

Кисемнең су белән туенган өлешеннән пычракның сулы горизонт түбәсенә килеп ирешү вакыты түбәндәге формула буенча исәпләнә:


$$T_2 = \sum_{i=1}^n \frac{m_i^2 n_i}{k_i \Delta H}$$

биредә m_i - токимнарның филтр жайланмасы интервалына кадәр куәте, м;

n_i - су сыйдырышлы катламнарның актив куышлылыгы;

ΔН - таләп ителә торган житештерүчәнлеге булган сулык алу жайланмасын эксплуатацияләү шартларында беренче сулык горизонты өслегеннән ирекле су дәрәжәсе һәм продуктив сулы горизонтының динамик дәрәжәсе арасында барлыкка килә торган басымнарның максималь аермасы.

№18 эксплуатация скважинасының ЗСО чикләрен исәпләп чыгару
(Тимершык авылы)

Этемнәр аермасы күләмен (ΔН) - эксплуатацияләү өчен су сайлап алуда су өсте тигезлегенә түбәнәю зурлыгына тигез итеп кабул итәргә мөмкин. Әгәр №18 скв. төзелештә су суырту вакытында тәүлегенә 259,2 м³ (3,0 л/с) дебиты белән 3,0 м кадәр түбәнәюгә ирешелгән булса, эксплуатация дебиты тәүлегенә 31.86 м³ булган очракта, түбәнәю 0,4 м артмаячак. Алга таба исәпләүләр өчен дн 1 м га тигез итеп табарбыз.

Грунт сулары өсте тигезлегенә һәм сирәкләнгән өлешләрнең су белән туенган өлеше буенча пычрануның беренчел күрсәткечләре һәм исәп-хисаплары №18 скважинада продуктив сулы горизонт түбәсенә кадәр 2 нче таблицада китерелә.

2 нче таблица

«Шәмәрдән ТКХ КЖП» ААЖ №13 жир асты байлыклары кишәрлегендә №18 эксплуатацияләү скважинасы грунт сулары дәрәжәсенә кадәр фильтрация вакытын исәпләү.

№	Литологик состав	Токымнарның егәрлеге (т), м	Күзәнәклелеге (п)	Фильтр коэф. м/с	Исәп-хисап вакыты
1	Туфраклы балыклар	5,0	0,01	0,01	5,0
2	балчыклар	7,0	0,01	0,001	70,0
Барлығы		120			750

3 нче таблица

№13 жир асты байлыклары кишәрлегендә №18 скважинаның суга туенган кисеме өлешендә фильтрация вакытын исәпләү.

«Шәмәрдән ТКХ КЖП» ЖЧЖ

№	Литологик состав	Токымнарның куәте (m), м	Күзәнәклелеге (n)	Фильтрация кэф. (k), м/тәүлек	(ΔН)	Исәп тотылган вакыты (T ₁), тәүлек
1.	Балчыклар	6,0	0,01	0,001	1,0	360
2.	Доломитлар	16,0	0,1	0,1		256
Барлығы		22,0				616

№19 эксплуатация скважинының ЗСО чиклөрөн исәпләп чыгару
(Тимершык авылы)

Этемәр аермасы күләмен (ΔН) - эксплуатацияләү өчен су сайлап алуда су өсте тигезлегенә түбәнәю зурлыгына тигез итеп кабул итәргә мөмкин. Әгәр №19 скв. төзелештә су суырту вакытында тәүлегенә 345,6 м³ (4,0 л/с) дебиты белән 5,0 м кадәр түбәнәюгә ирешелгән булса, эксплуатация дебиты тәүлегенә 26,25 м³ булган очракта, түбәнәю 0,4 м артмаячак. Алга таба исәпләүләр өчен ΔН 1,0 м га тигез кабул итәрбез.

Грунт сулары өсте тигезлегенә һәм сирәкләнгән өлешләрнең су белән туенган өлеше буенча пычрануның беренчел күрсәткечләре һәм исәп-хисаплары №19 скважинада продуктив сулы горизонт түбәсенә кадәр таблицаларда китерелә.

5 нче таблица

«Шәмәрдән ТКХ КЖП» ААЖ №13 жир асты байлыктары кишәрлегендә
№19 эксплуатацияләү скважинына грунт сулары дәрәжәсенә кадәр фильтрация
вакытын исәпләү

	Литологик состав	Токымнарның куәте (m), м	Күзәнәккелеге (n)	Фильтрация кэф. (k), м/тәүлек	Исәп тотылган вакыты
1	Туфраклы балыктар	5,0	0,01	0,01	5,0
2	балчыктар		001	0,001	80,0
3	мергельләр	16,0	0,01	0,001	160,0
4	комташлар	16,0		0,5	3,2
	Барлыгы	45,0			248,2

6 нчы таблица

«Шәмәрдән ТКХ КЖП» ААЖ №13 жир асты байлыктары кишәрлегендә №19
эксплуатацияләү скважинына грунт сулары дәрәжәсенә кадәр фильтрация
вакытын исәпләү

	Литологик состав	Токымнарның куәте (m), м	Күзәнәккелеге (n)	Фильтрация кэф. (k), м/тәүлек	(ΔН)	Исәп тотылган вакыты (T ₁), тәүлек
1	Комташлар	14,0	0,1	0,5	1,0	39,2

Алга таба, пычракның үтеп керүе буенча исәпләп чыгарылган вакытны (287,4 тәүлек) 400 тәүлек белән (СанПиН 2.1.4.1110-02 таләпләре нигезендә әлеге климатик шартлар өчен жир асты сулары шартларында патоген

организмнарның максималь исән калу вакыты) чагыштырып, жир асты суларының яклану дәрәжәсендә бәя бирәбез.

$$(T=T_1+T_2=248,2+39,2=$$

Жир асты сулары аз якланганга ($287,4 < 400$), ЗСО (R^2_1) беренче поясы чиге (R^2_1) СанПиН 2.1.4.1110-02 кагыйдәләренең 2.2.1.1 пункты нигезендә су алу скважинасыннан 50 м ераклыкта билгеләнә.

ЗСО (R^2_2) икенче поясы сулы горизонтны микроб белән пычратудан саклау өчен билгеләнгән, ләкин икенче пояс өченче пояс эчендә урнашкан, ул шулай ук химик пычранудан саклану өчен дә билгеләнгән. Икенче пояс чиген, аннан читтә азация зонасы аша микроблы пычраклар килсә, алар су алу корылмасына житә алмаячак, дигән шартлардан чыгып билгелик. Жир асты гидрогеологик шартлар күрсәткечләренең жир асты агымы шартларында патоген организмнарның исән калуының хисап вакыты 400 тәүлек (1 нче таблица. «Хужалык-эчәр су белән тәмин итү чыганакларында санитар саклык зонасының икенче һәм өченче пояслары чикләрен билгеләү өчен гидрологик исәпләүләр буенча киңәшләр», ВНИИ ВОДГЕО, 1983).

Су йөртү пластын химик пычранудан саклау өчен билгеләнгән ЗСО (R^2_3) өченче поясының чиге скважинадан, пычрак турыдан-туры продуктив су комплексы буенча хәрәкәт иткәндә 25 ел яки 10 000 тәүлек таләп ителәчәк аралыкка кадәр читләштерергә кирәк («Хужалык-эчәр су белән тәмин итү чыганакларында санитар саклык зонасының икенче һәм өченче пояслары чикләрен билгеләү өчен гидрологик исәпләүләр буенча киңәшләр»).

Скважинадан 1 чакрым ераклыкта урнашкан Мишә елгасы дренажлау йогынтысын ясамый һәм су йөртүчән комплекскә басым ясамый. Бу елгадагы кисемнең үзара мөнәсәбәте (95 м) һәм скважинадагы суның статистик дәрәжәсенә абсолют биелеге (82 м) белән раслана. Әлеге су йөртү комплексын №19 скважинадан шактый еракта урнашкан агынты су дренажлы, шуңа бәйле рәвештә, ЗСО (R^2_3) өченче поясы чиген исәпләү өчен, «Хужалык-эчәр су белән тәмин итү чыганакларында санитар саклык зонасының икенче һәм өченче пояслары чикләрен билгеләү өчен гидрологик исәпләүләр буенча киңәшләр»нең 4.1.1 бүлегенә формуласыннан файдаланабыз:

$$R_3 = \sqrt{\frac{Q * T}{m * n * \pi}} = 264 \text{ м}$$

Q - су жыю скважинасының проект дебиты, тәүлегенә м^3 ;

T - пычракның хәрәкәт итү вакыты, тәүлек;

m - аеруча үтемле интервалның актив куышлылыгы;

n - кисемнең продуктив су йөртүчән интервалының иң үтемле өлеше (фильтрның эш өлешенә тигез озынлык), м

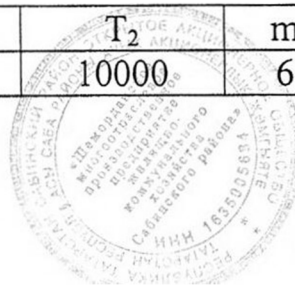
Бу очракта ЗСО икенче поясы (R^2_2) 53 м радиуслы әйләнәдән тора, су алу өлкәсе (R_3) 264 м радиуслы әйләнәдән гыйбарәт (5 нче кушымта). Санитар

саклык зонасы поясларының чикләрен исәпләү нәтижәләре 7 нче таблицادا китерелгән.

7 нче таблица.

«Шәмәрдән ТКХ КЖП» ААЖ №13 жир асты байлыклары
кишәрлегендә №18 эксплуатация скважинаы өчен санитар саклык
зонасы пояслары чикләрен исәпләү

№ скв	R^2_1	R^2_2	Q_3	T_1	T_2	m	n	R^2_3
19	50	53	26,25	400	10000	6	0,2	264



Тикшерү нәтижәләре буенча санитар саклык зонасының бүленгән чикләрендә жир асты суларын пычратуның потенциал чыганаclarы юк.

№20 жыю скважинасында (Мингәр авылы) ЗСО чикләрен исәпләп чыгару

Этемәр аермасы күләмен (ΔH) - эксплуатацияләү өчен су сайлап алуда су өсте тигезлегенә түбәнәю зурлыгына тигез итеп кабул итәргә мөмкин. Әгәр №20 скв. төзелештә су суырту вакытында тәүлегенә 432 м^3 ($5,0 \text{ л/с}$) дебиты белән $6,0 \text{ м}$ кадәр түбәнәюгә ирешелгән булса, эксплуатация дебиты тәүлегенә $24,26 \text{ м}^3$ булган очракта, түбәнәю $0,3 \text{ м}$ артмаячак. Дальняя Алга таба исәп-хисаплар өчен 1 м га тигез итеп кулланабыз.

Грунт сулары өсте тигезлегенә һәм сирәкләнгән өлешләрнең су белән туенган өлеше буенча пычрануның беренчел күрсәткечләре һәм исәп-хисаплары таблицаларда китерелә.

8 нче таблица

«Шәмәрдән ТКХ КЖП» ААЖ №13 жир асты байлыклары кишәрлегендә
№20 эксплуатацияләү скважинасы грунт сулары дәрәжәсенә кадәр фильтрация
вакытын исәпләү

	Литологик состав	Токымнарның куәте (m), м	Күзәнәккелеге (n)	Фильтрация кэф. (k), м/тәүлек	Исәп тотылган вакыты (T_1), тәүлек
1	Туфраклы балыклар	4,0	0,01	0,01	4,0
2	балчыклар	5,0	0,01	0,001	50,0
3	мергельләр	4,0	0,01	0,001	40,0

4	комташлар	1,0	0,1	0,5	2,0
5	известьташлар	1,0	0,1		1,0
Барлығы		15,0			97,0

9 нчы таблица.

«Шәмәрдән ТКХ КЖП» ААЖ №13 жир асты байлыктары кишәрлегендә №20 эксплуатацияләү скважинасы грунт сулары дәрәжәсенә кадәр фильтрация вакытын исәпләү

	Литологик состав	Токымнарның куәте (m), м	Күзәнәккелеге (n)	Фильтрация кэф. (k), м/тәүлек	Исәп тотылган вакыты (T ₁), тәүлек
1	Балчыктар	9,0	0,01	0,001	810,0
2	мергельләр	13,0	0,01	0,001	1690,0
3	комташлар	4,0	0,1	0,5	3,0
4	известьташлар	3,0	0,1	0,1	9,0
Барлығы		29,0			2512,0

Алга таба, пычракның үтеп керүе буенча исәпләп чыгарылган вакытны ($T=T_1+T_2=97+2512=2609$ тәүлек) 400 тәүлек белән (СанПиН 2.1.4.1110-02 таләпләре нигезендә әлегә климатик шартлар өчен жир асты сулары шартларында патоген организмнарның максималь исән калу вакыты) чагыштырып, жир асты суларының яклану дәрәжәсендә бәя бирәбез.

Жир асты сулары яхшы якланганга ($2609 > 400$), ЗСО (R³ 1) беренче поясы чиге (R2 1) СанПиН 2.1.4.1110-02 кагыйдәләренәң 2.2.1.1 пункты нигезендә су алу скважинасынан 30 м ераклыкта билгеләнә.

Микробиологик күрсәткечләр буенча сыйфат иминлеген тәэмин итүче ЗСО (R³2) икенче поясын ЗСО беренче поясы белән берләштерергә мөмкин (радиусы – скважинадан кимендә 30 м).

Жир асты суларының һәм табигый ташкынның гомуми ресурслары белән чагыштырганда, сайланма су алуның аз күләмен исәпкә алып, скважинаны эксплуатацияләгәндә депрессия бүрәнкәсе №20 скважинадан 0,6 км төньяк-көнбатыштарак уза торган Мишә елгасы кисеменә кадәр барып җитмәячәк. Шулай итеп, жир астынан су алу корылмасында су алу әйләнеше табигый агым хисабына тулысынча компенсацияләнә, аның авышлыгы 0,01 кимрәк. Шуна бәйле рәвештә әлегә гидрогеологик шартлар өчен ЗСО (R3) өченче

поясы чикләрен түбәндәге формула буенча исәпләргә мөмкин: $R = \sqrt{\frac{Q * T}{m * n * \pi}}$

Q - су жыю скважинасының проект дебиты, м³/тәүлек;

T - пычракның хәрәкәт итү вакыты, тәүлек;

п - аеруча үтемле интервалның актив күзәнәклелеге;

т - кисемнең продуктив су йөртүчән интервалының иң үтемле өлеше (фильтрның эш өлеше озынлыгына тигез) куәте, м

Бу очракта су алу өлкәсен 254 м радиуслы әйләнеш тәшкил итә (6 нчы кушымта): Санитар саклык зонасы поясларының чикләрен исәпләп чыгару нәтижәләре 10 нчы таблицада китерелгән.

10 нчы таблица.

«Шәмәрдән ТКХ КЖП» ААЖ №13 жир асты байлыклары кишәрлегендә
№20 эксплуатация скважинаы өчен санитар саклык зонасы
пояслары чикләрен исәпләү

скв №	R_1^3	R_2^2	Q_3	T	m	n	R_3^3
20	30	30	24,26	10000	6,0	0,2	254

Тикшерү нәтижәләре буенча санитар саклык зоналары өченче пояс чикләрендә жир асты суларын химик пычратуның потенциалы чыганагы булган МТП ачыкланган.

Жир асты байлыкларыннан файдаланучы затны су алу жайланмасын эксплуатацияләү процессында түбәндәге чараларны гамәлгә ашырырга мәжбүр итәргә кирәк:

- №19, 20 скважиналар өчен павильоннар төзәргә;

- №19 скв. өчен санитар саклык зонасын оештырырга (1 поясы – кимендә 50м), №20 скважина өчен (1 поясы ким дигәндә –30 м) һәм барлык скв. ЗСО чикләрендә СанПиН 2.1.4.1110-02 таләпләре нигезендә чаралар үтәлешен тәэмин итәргә;

- санитар-эпидемиологик күзәтчелек органнары белән ЗСО пояслары чикләрен килештерергә;

- скважиналардан суны сайлап алу өчен кирәкле краннар, сайлап алына торган суның күләмен үлчәү һәм жир асты сулары дәрәжәсен үлчәү жайланмалары белән жиһазландырырга;

- чыгарыла торган сыеклык санын исәпкә алу журналларын кертергә;

- су алу жайланмасыннан файдалану режимына даими рәвештә күзәтүләр оештырырга һәм гамәлдәге норматив документлар таләпләре нигезендә жир асты суларының сыйфаты үзгәрүен күзәтеп торырга;

-МТП территориясен бетонларга.

№18 скважинаны эксплуатацияләүнең амортизация срогы (25 ел) – 9 ел элек, №19 скв. – 6 ел элек, №20 скв. 10 ел элек чыккан булуын исәпкә алып, су

жыю корылмалары сыйфатында аларны алга таба эксплуатациялөүгә
яраклаштырырга кирәк.

Бүлек башлыгы

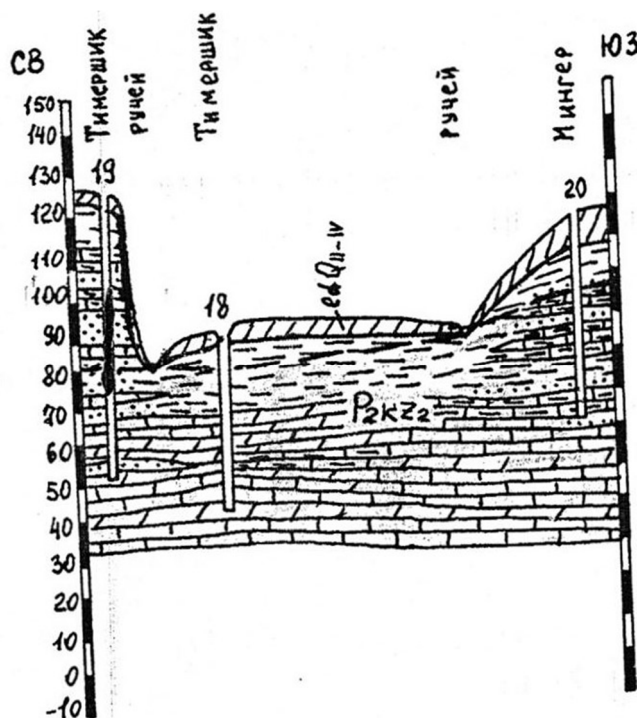
Л.Е.Ламбева

Эксперт-гидрогеолог

Л.В. Германова

Эксперт-гидрогеолог

В.А.Ягнова



Эшләр участогының геологик-гидрогеологик кисеме

Гидрогеология бүлекчәсе

edQ_{n-iv}

Суны начар үткәрә торган дүртенчел уртача-хәзерге элювиаль-делювиаль горизонт. Туфраклы балчыклар, комнар.

P_{2kz2}

Өске өлештәге Казан су йөртүчән карбонат-терриген комплексы.
Известьташлар, комташлар, мергельләр, доломитлар, балчыклар.