

**РЕСПУБЛИКА ТАТАРСТАН
ЧЕРЕМШАНСКИЙ
МУНИЦИПАЛЬНЫЙ РАЙОН
ИСПОЛНИТЕЛЬНЫЙ
КОМИТЕТ ИВАШКИНСКОГО
СЕЛЬСКОГО ПОСЕЛЕНИЯ**

ул.Центральная, д.1а, с.Ивашкино, 423113

тел./факс (84396) 3-82-19 email: Iva.Cmn2@tatar.ru

**ТАТАРСТАН РЕСПУБЛИКАСЫ
ЧИРМЕШӘН МУНИЦИПАЛЬ
РАЙОНЫ
ИВАШКИНО АВЫЛ ЖИРЛЕГЕ
БАШКАРМА КОМИТЕТЫ**

Үзек урамы, 1а йорт, Ивашкино авылы, 423113

27 август 2021 ел

ПОСТАНОВЛЕНИЕ

№ 14

КАРАР

**Татарстан Республикасы Чирмешән муниципаль районы Ивашкино авыл
жирлегенең транспорт инфраструктурасын комплекслы үстерү
программасын раслау турында**

«Россия Федерациясендә жирле үзидарә оештыруның гомуми принциплары турында» 2003 елның 6 октябрдәге 131-ФЗ номерлы Федераль закон, Россия Федерациясе Хөкүмәтенең 2015 елның 25 декабрдәге 1440 номерлы «Жирлекләренң, шәһәр округларының транспорт инфраструктурасы системаларын комплекслы үстерү программаларына таләпләрне раслау турында» карары, Ивашкино авыл жирлегенә Уставы нигезендә Татарстан Республикасы Чирмешән муниципаль районы Ивашкино авыл жирлегенә башкарма комитеты **КАРАР БИРӘ:**

1. Кушымта итеп бирелә торган Татарстан Республикасы Чирмешән муниципаль районы Ивашкино авыл жирлегенең транспорт инфраструктурасын комплекслы үстерү программасын расларга.

2. Әлегә карарны авыл жирлегенең мәгълүмат стендларында, Чирмешән муниципаль районының рәсми сайтында <http://cheremshan.tatarstan.ru/> авыл жирлекләре бүлегендә һәм Татарстан Республикасы хокукый мәгълүматының рәсми порталында <http://pravo.tatarstan.ru/> урнаштыру юлы белән халыкка игълан итәргә.

3. Әлегә карар рәсми басылып чыкканнан соң үз көченә керә.

4. Әлегә карарның үтәлешен тикшереп торуну үз жаваплылыгымда калдырам.

Ивашкино авыл жирлегенә
башкарма комитеты житәкчесе

С.В.Иванова

Ивашкино авыл жирлеге
башкарма комитеты
карарына кушымта
« 27 » август 2021 ел № 14

**2035 елга кадәр
Татарстан Республикасы
Чирмешән муниципаль районының
«Ивашкино авыл жирлеге»
муниципаль берәмлегенең транспорт
инфраструктурасы системасын комплекслы үстерү
программасы**

Эчтэлөк

1. Програма паспорты
2. Гомуми мэгълүматлар
3. Жэмэгать транспорты
4. Урам-юл челтөре
5. Транспорт комплексын үстерү өстенлеклөре
6. Урам-юл челтөрен оптимальлөштерү
7. Тукталыш һәм транспортны озак вакытка саклау урыннарын оештыру
8. Жэяүлеләр урамнары системасын булдыру: мөмкинлеклөре чиклөнгөн затлар өчен киртэләрсез мохит булдыру.

1. Программа паспорты

Атамасы

2035 елга кадәр Татарстан Республикасы Чирмешән муниципаль районының «Ивашкино авыл жирлеге» муниципаль берәмлегенң транспорт инфраструктурасы системасын комплекслы үстерү программасы

Муниципаль заказчы

Татарстан Республикасы Чирмешән муниципаль районы Ивашкино авыл жирлеге башкарма комитеты.

Программаның урнашу урыны

Россия, Татарстан Республикасы, Чирмешән муниципаль районы, Ивашкино авылы, Үзәк урамы, 1А.

2035 елга кадәр Татарстан Республикасы Чирмешән муниципаль районының «Ивашкино авыл жирлеге» муниципаль берәмлегенң транспорт инфраструктурасы системасын комплекслы үстерү программасы түбәндәге документлар нигезендә эшләнде:

- «Россия Федерациясе Шәһәр төзелеше кодексына һәм Россия Федерациясенң аерым закон актларына үзгәрешләр кертү турында» 2014 елның 29 декабрендәге 456-ФЗ номерлы Федераль закон нигезендә;

- Россия Федерациясе Хөкүмәтенң «Жирлекләрнең, шәһәр округларының транспорт инфраструктурасы системаларын комплекслы үстерү программаларына карата таләпләрне раслау турында» 2015 елның 25 декабрендәге 1440 номерлы карары;

- Татарстан Республикасы Президентының «Муниципаль берәмлекләрнең транспорт инфраструктурасы системаларын комплекслы үстерү программасын эшләү турында» 2016 елның 6 июнендәге 326661-МР номерлы күрсәтмәсе.

Программа транспорт инфраструктурасын булдыру һәм үстерү, бу системаларның ышанычлылыгын арттыру, Татарстан Республикасы Чирмешән муниципаль районының Ивашкино авыл жирлеге муниципаль берәмлегендә кешеләр яшәү өчен уңайлы һәм куркынычсыз шартлар тәэмин итә торган беренче чираттагы чараларны үз эченә ала.

2. Гомуми мәгълүматлар

Ивашкино авыл жирлеге «Чирмешән муниципаль районы» муниципаль берәмлегенң һәм аның составындагы муниципаль берәмлекләрнең территорияләре чикләрен билгеләү һәм аларның статусы турында» 2005 елның 31 гыйнварындагы 45-ТРЗ номерлы Татарстан Республикасы Законы нигезендә төзелде.

Ивашкино авыл жирлеге Татарстан Республикасы Чирмешән муниципаль районының 18 авыл жирлегенң берсе булып тора.

Ивашкино авыл жирлеге Чирмешән район үзәгеннән төньякка 35 км ераклыкта урнашкан.

Чиктәш:

Көнбатышта - Аксубай муниципаль районы жирләре белән,

Төньякта - Яңа Чишмә муниципаль районы жирләре белән,

Көнчыгышта - Чирмешән муниципаль районының Кармыш һәм Түбән Кәминкә авыл жирлекләре жирләре белән,

Көнъякта - Чирмешән муниципаль районының Күтәмә авыл жирлегенә жирләре белән.

Жирлек территориясе буенча төбәк юлы үтә, бу икътисади яктан отышлы хәл тудыра. Авыл жирлегенә территориясе аша Зур Сөлчә елгасы ага.

Ивашкино авыл жирлегенә составына 2 торак пункт - Ивашкино, Әккәрәй авыллары керә. Әккәрәй авылы Ивашкино авылының административ үзәгеннән 7 км көнчыгыштарак урнашкан.

Чирмешән районы Көнъяк-Көнчыгыш икътисади зона составына керә. Бу зона икътисади ачык чагылдырылган специализациягә ия: нефть чыгару һәм нефть жиһазлары житештерү. Аның чикләрендә ундырышлы туфрактар бар, аерым алганда, кара туфрактар өлешенә авыл хужалыгы жирлегенә 80% тан артыгы туры килә. Халык күп жыелуы, сәнәгый житештерү күләме югары булу, базар һәм транспорт инфраструктурасы үсешә нәтижәсендә, Көнъяк-Көнчыгыш икътисади зона Татарстан Республикасында лидерлар өчлегенә керә.

Предприятиеләр һәм учреждениеләр исемлегенә

1. «Ивашкино урта гомуми белем бирү мәктәбе» муниципаль бюджет гомуми белем бирү учреждениесе, адресы: Ивашкино авылы, Үзәк урамы, 33,
2. «Кояшкәй» Ивашкино балалар бакчасы» муниципаль бюджет мәктәпкәчә белем бирү учреждениесе, адресы: Ивашкино ав., Үзәк ур., 34 й.
3. Ивашкино ФАПы, адресы: Ивашкино авылы, Үзәк урамы, 34
4. Административ бина, адресы: Ивашкино авылы, Үзәк урамы, 1а
5. Ивашкино почта бүлекчәсе, адресы: Ивашкино авылы, Үзәк урамы, 1а,
6. Ивашкино авыл мәдәният йорты, адресы: Ивашкино авылы, Үзәк урамы, 36,
7. Ивашкино авыл китапханәсе, адресы: Ивашкино авылы, Үзәк урамы, 36,
8. «Әккәрәй урта гомуми белем бирү мәктәбе» муниципаль бюджет гомуми белем бирү учреждениесе, адресы: Әккәрәй авылы, Мәктәп урамы, 29,
9. «Аленушка» Әккәрәй балалар бакчасы» муниципаль бюджет мәктәпкәчә белем бирү учреждениесе, адресы: Әккәрәй ав., Мәктәп ур., 30,
10. Әккәрәй ФАПы, Әккәрәй авылы, Мәктәп ур., 31,
11. «Әккәрәй мәдәният йорты» МБУ, адресы: Әккәрәй авылы, Мәктәп урамы, 28
12. Әккәрәй авыл китапханәсе, адресы: Әккәрәй авылы, Мәктәп урамы, 28

Ивашкино авыл жирлегенә Татарстан Республикасының башка жирлекләре һәм районнары белән транспорт элементлар хәзерге вакытта муниципальара әһәмияткә ия булган региональ автомобиль юллары һәм жирле әһәмияттәге юллар аша гамәлгә ашырыла.

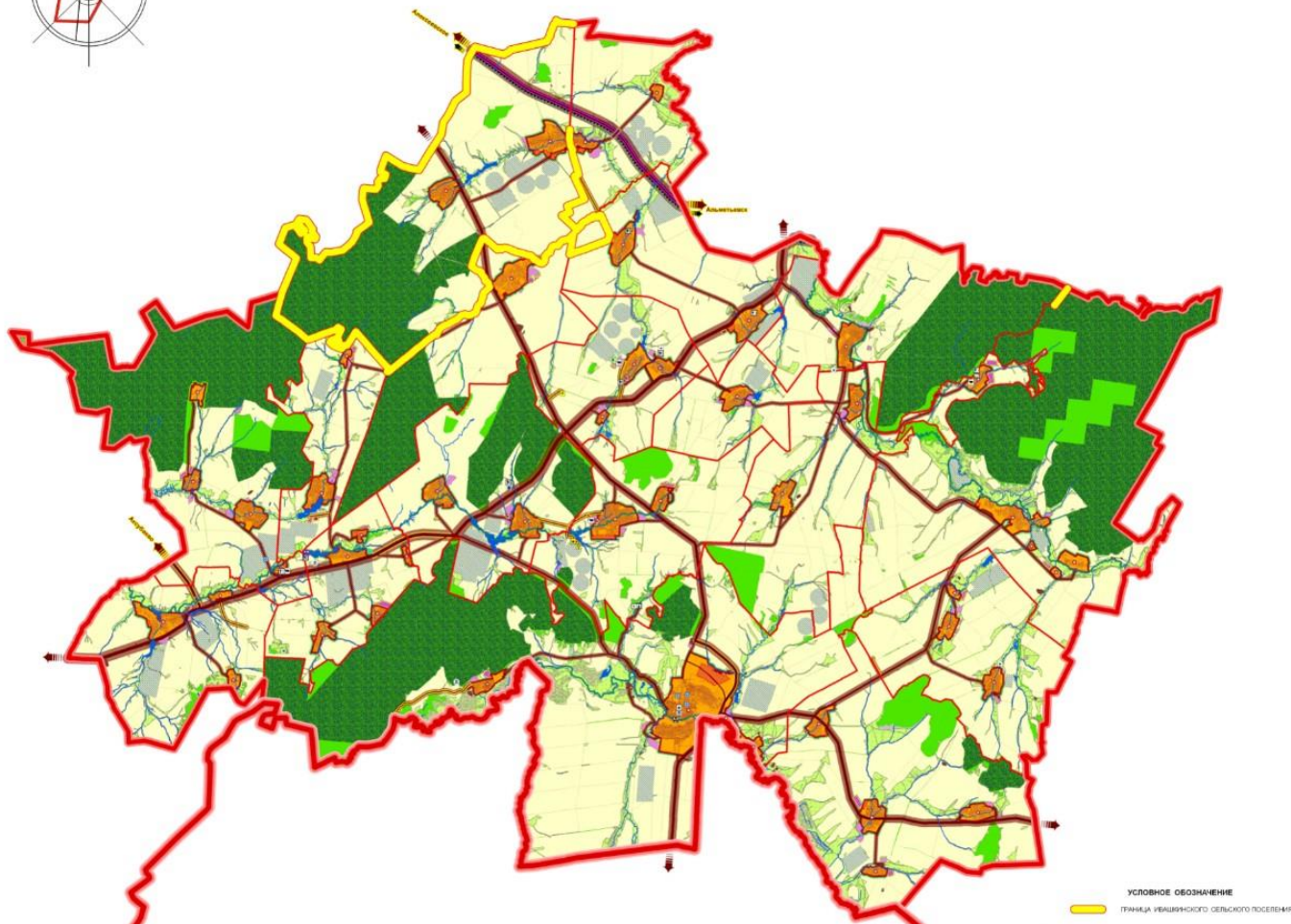
Чирмешән муниципаль районының транспорт-географик әһәмияте якин киләчәктә республика һәм Россия Федерациясе эчендә йөк агымнары арту

сәбәпле, район һәм гомумән республиканың транспорт инфраструктурасын булдыру һәм үстерү хисабына әкрәнләп артачак.

Соңгы елларда Чирмешән районында берничә житди проблемалар тупланган, алар әйләнә-тирә мохитнең тиешле сыйфатына тулысынча ирешергә, табигый ресурсларны саклауны тәмин итәргә, аларны рациональ файдалануга һәм яңадан житештерүгә ирешергә мөмкинлек бирми.



КАРТА РАЗМЕЩЕНИЯ СЕЛЬСКОГО ПОСЕЛЕНИЯ
В СТРУКТУРЕ ЧЕРЕМШАНСКОГО РАЙОНА



Тышкы транспорт

Муниципаль берәмлек территориясендә тышкы транспорт бер төр – автомобиль транспорты белән тәкъдим ителгән. Торак пунктта тышкы транспорт зур күләмдә түгел. Муниципаль берәмлек чикләрендә гомуми файдаланудагы автомобиль юлларының озынлыгы якынча 20,4 км тәшкил итә.

Шулай итеп, тышкы транспортны үстерү буенча программа чаралары түбәндәгечә булчак:

- төбәк һәм жирле әһәмиятгәге автомобиль юлларын төзү һәм реконструкцияләү буенча чараларны муниципаль берәмлекнең территориаль планлаштыруында исәпкә алу (бөтен чор);

- автомобиль юлларын перспективалы төзү коридорларын резервлауны тээмин итү (бөтен чор);
- муниципаль берәмлек чикләрендә федераль һәм региональ әһәмияттәге автомобиль юлларын үстерү өчен жир кишәрлекләре бүлеп бирүдә ярдәм күрсәтү (бөтен чор);
- федераль һәм региональ әһәмияттәге автомобиль юлларының бүлеп бирелгән полосаларынан һәм сак зоналарынан файдалану режимын саклауны тээмин итү (бөтен чор).

3. Жәмәгать транспорты

Транспорт – авыл жирлеге инфраструктурасының мөһим өлеше, икътисадның барлык тармакларының һәм халыкның йөк һәм пассажирлар йөртүгә булган ихтыяжларын канәгатьләндерә, житештерүчеләр һәм кулланучылар арасында төрле продукция төрләрен күчерә, халыкка һәркем өчен мөмкин булган транспорт хезмәте күрсәтә. Транспортның тотрыклы һәм нәтижәле эшләве халыкның ташуларга булган ихтыяжын тулысынча канәгатьләндерү һәм жирлекнең уңышлы эшләве өчен кирәкле шарт булып тора.

Авыл жирлеге территориясендә автотранспорт предприятиеләре юк. Ивашкино һәм Әккәрәй авылларына кадәр Чирмешән район үзәгеннән авыл жирлекләре арасында автобуслар йөртелә, шулай ук мәктәп автобусы белән укучылар йөртелә. Муниципаль берәмлектәге максатчан хәрәкәтләрнең күбесе шәхси автотранспортка һәм жәяүлеләр юлына туры килә. Халык карамагында: жиңел автомобильләр-390 берәмлек йөк автомобильләре – 34 берәмлек.

4. Урам-юл челтәре

Урам-юл челтәре торак пунктларның транспорт, инженерлык һәм социаль инфраструктурасының төп элементы булып тора. Жирлекнең комплекслы үсешендә юл челтәрен һәм инфраструктура объектларын үстерү социаль әһәмиятле мәсьәләләрнең берсе булып тора.

Татарстан Республикасы Чирмешән муниципаль районы Ивашкино авыл жирлеге муниципаль берәмлегенә урам-юл челтәре характеристикасы

**Ивашкино авыл жирлеге территориясе буенча уза торган жирле
әһмияттәге гомуми файдаланудагы юллар һәм урам-юл челтәре
исемлеге**

№п/ п	Наименование поселения, населенного пункта, дороги, улицы	Категория	Протяженность всего, км.					Площадь тыс.м2	Принято на баланс (да, нет)	Примеча ние
			В том числе							
			всего	ц/б	а/б	щеб, грав	грунт			
3.	Ивашкинское сельское поселение									
5.	с. Ивашкино									
	ул. Ленина	дорожно-уличная сеть	2.500				2.500	13.750	Да	
	ул. Центральная	дорожно-уличная сеть	1.800		1.800			10.800	Да	
	ул. Лобачевского	дорожно-уличная сеть	1.000				1.000	5.500	Да	
	ул. Пушкина	дорожно-уличная сеть	0.900				0.900	4.950	Да	
	ул. Чапаева	дорожно-уличная сеть	1.100				1.100	6.050	Да	
	ул. Первомайская	дорожно-уличная сеть	1.080				1.080	5.940	Да	
	ул. Школьная	дорожно-уличная сеть	0.600				0.600	3.300	Да	
	ул. Гагарина	дорожно-уличная сеть	0.800				0.800	4.400	Да	
	ул. Заречная	дорожно-уличная сеть	0.700				0.700	3.850	Да	
	ул. Энергетиков	дорожно-уличная сеть	0.800				0.800	4.400	Да	
6.	с. Аккиреево									
	ул. Чапаева	дорожно-уличная сеть	1.400				1.400	7.700	Да	
	ул.Пушкина	дорожно-уличная сеть	1.500				1.500	8.250	Да	
	ул.Гагарина	дорожно-уличная сеть	1.400				1.400	7.700	Да	
	ул.Первомайская	дорожно-уличная сеть	0.700				0.700	3.850	Да	
	ул.Заречная	дорожно-уличная сеть	0.660				0.660	3.630	Да	
	ул.Школьная	дорожно-уличная сеть	1.600		0.550		1.050	9.060	Да	
	ул.Советская	дорожно-уличная сеть	1.900		0.650		1.250	10.780	Да	
	Итого по СП:		20.440		3.000		17.440	113.910		

5. Транспорт комплексын үстерү өстенлекләре

Муниципаль берәмлекнең транспорт комплексы үсешенә төп приоритетлары түбәндәгеләр булырга тиеш:

- гамәлдәге урам-юл челтәрен ремонтлау һәм реконструкцияләү;
- гамәлдәге грунт юлларында каты өслекле юллар төзү.

Муниципаль берәмлек территориясендә транспорт юлларын үстерү хакимиятнең төрле дәрәжәләрендәге: федераль, региональ, муниципаль дәрәжәләрдәге уртак көчләргә юнәлдерелгән комплекслы якин килү нигезендә гамәлгә ашырылырга тиеш.

Авыл жирлегенең транспорт системасы үсешен планлаштырганда район һәм тулаем төбәк транспорт системасының перспективалы үсешен исәпкә алырга кирәк. Авыл жирлегенең транспорт системасы төбәкнең транспорт системасы элементы булып тора, шуңа күрә территориядә транспорт инфраструктурасын оптимальләштерү белән бәйлә барлык мәсьәләләрне хәл итү бары тик муниципаль берәмлекнең жирле үзидарә органнары вәкаләтләре кысаларында гына хәл ителә алмый. Программада транспорт инфраструктурасын үстерү буенча тәкъдимнәрне төрле дәрәжәдәге бюджетлар катнашында тормышка ашыру тәкъдим ителә. Жирле үзидарә органнарының бурычлары булып дәүләт хакимияте һәм жирле

үзидарә органнарының үзара хезмәттәшлеген тәмин итү буенча оештыру чаралары, Чирмешән районы жирле үзидарә органнары һәм Татарстан Республикасы дәүләт хакимияте органнары өчен транспорт инфраструктурасын үстерү буенча инициативалы тәкъдимнәр әзерләү тора.

РФ Хөкүмәтенең 2008 елның 22 ноябрәндәге 1734-р номерлы күрсәтмәсе белән расланган Россия Федерациясенең транспорт стратегиясе белән федераль дәрәжәдә транспорт инфраструктурасын үстерүнең төп юнәлешләре билгеләнгән.

Транспорт стратегиясе нигезендә транспорт системасын үстерүнең стратегик максаты - конкурентлыкка сәләтле сыйфатлы транспорт хезмәтләре күрсәтүдә икътисадның һәм жәмгыятьнең инновацион социаль юнәлешле үсеше ихтыяжларын канәгатьләндерү.

Нәтижәле конкурентлыкка сәләтле транспорт системасын булдыру өчен өч төп өлеш кирәк:

- конкурентлыкка сәләтле югары сыйфатлы транспорт хезмәтләре;
- югары житештерүчәнлекле куркынычсыз транспорт инфраструктурасы һәм транспорт чаралары, алар конкурентлыкка сәләтле югары сыйфатлы транспорт хезмәтләре белән тәмин итү дәрәжәсендә кирәк;
- транспорт хезмәтләренең тәкъдимнәр дәрәжәсен ихтыяждан арттыру өчен шартлар тудыру (югыйсә көндәшлек тирәлеге булмагач).

Чирмешән муниципаль районы Ивашкино авыл жирлегенең генераль планы составында «Ивашкино авыл жирлегенең транспорт инфраструктурасын үстерү» бүлеген эшләүнең төп максаты - халык ихтыяжлары нигезендә автомобиль юлларын үстерүгә, авыл жирлеге икътисадының нәтижәлелеген һәм конкурентлыгын арттыруга, таләп ителгән техник халәтне, үткәрүчәнлекне, юл челтәренең иминлеген һәм тыгызлыгын тәмин итүгә юнәлдерелгән чаралар эшләү.

Ивашкино авыл жирлегенең планлаштырыла торган транспорт каркасы федераль әһәмияттәге тимер юллардан һәм автомобиль юлларыннан төзелә.

Генераль план нигезендә, Чирмешән муниципаль районының территориаль планлаштыру схемасы чаралары нигезендә Ивашкино авыл жирлеге территориясендә автомобиль юлларын үстерү буенча түбәндәге чаралар каралган:

- «Казан – Әлмәт – Бөгелмә - Азнакай» тимер юл тармагы төзелеше;
- Алексеевск - М-5 «Урал» автомобиль юлы төзелеше.

Транспорт-коммуникация инфраструктурасын үстерү буенча чаралар исемлеге

№ п/п	Урнашу урыны	Объект атамасы	Чара төре	Үлчәү берәмлеге	Егәрлек (мощность)		Гамәлгә ашыру срогы		Чара чыганагы
					Гамәлдәге	Яңа (өстәмә)	Беренче чират (2012-2020 еллар)	Исәп-хисап срогы (2021-2035 еллар)	
<i>ФЕДЕРАЛЬ ӘҺӘМИЯТТӘГЕ ТИМЕР ЮЛЛАР</i>									
1	Ивашкино авыл жирлеге, Кармыш авыл жирлеге, Түбән	Казан – Әлмәт – Бөгелмә – Азнакай	яңа төзелеш	км	-	13,8		+	Россия Федерациясендә 2030 елга

№ п/п	Урнашу урыны	Объект атамасы	Чара төре	Үлчәү берәмлеге	Егәрлек (мощность)		Гамәлгә ашыру срогы		Чара чыганагы
					Гамәлдәге	Яңа (өстәмә)	Беренче чират (2012-2020 еллар)	Исәп-хисап срогы (2021-2035 еллар)	
	Кәминкә авыл жирлеге								кадәр тимер юл транспортын үстерү стратегиясе
ФЕДЕРАЛЬ ӘҖӘМИЯТТӨГЕ АВТОМОБИЛЬ ЮЛЛАРЫ									
1	Ивашкино авыл жирлеге, Кармыш авыл жирлеге, Түбән Кәминкә авыл жирлеге	Алексеевск - М-5 «Урал»	яңа төзелеш	км		13,7	+		Татарстан Республикасының территорияль планлаштыру схемасы

Жәмәгать транспорты системасын яхшырту максатларында торак пунктларга кәргәндә оештырылган тукталыш пунктларын урнаштыру планлаштырыла.



Земли, территории и объекты транспортно-коммуникационной инфраструктуры

Автомобильный транспорт

Автомобильные дороги

автомобильные дороги регионального или межмуниципального значения



капитальный ремонт

реконструкция

строительство

строительство платной автомагистрали "Шали (М-7 "Волга") - Бавлы (М-5 "Урал")"

автомобильные дороги местного значения



строительство

капитальный ремонт

Искусственные сооружения



автомобильный мостовой переход

строительство автомобильного мостового перехода

строительство транспортной развязки

Объекты дорожного сервиса



автовокзал

АЗС, АГЭС

станция технического обслуживания

строительство площадки для отдыха

строительство комплекса дорожного сервиса

Муниципаль берәмлекнен транспорт комплексын үстерү буенча чаралар

Программа карарлары нигезендә муниципаль берәмлек торак пунктларында урамнарны этаплап төзү һәм реконструкцияләү буенча муниципаль максатчан программаны эшләү һәм кабул итү	Ивашкино авыл жирлеге муниципаль берәмлеге	2021-2022
Автомобиль юллары классификациясе нигезендә жирле әһәмияттәге автомобиль юллары исемлеген раслау.	Ивашкино авыл жирлеге муниципаль берәмлеге	2021-2023
Территорияләрне планлаштыру буенча документацияне эшләү белән бергә хәл ителә торган юл хәрәкәте иминлеге буенча чаралар комплексын эшләү һәм тормышка ашыру	Ивашкино авыл жирлеге муниципаль берәмлеге	2021-2035
Торак пунктларның урамнарына реконструкция, ремонт, каты өслек урнаштыру	Ивашкино авыл жирлеге муниципаль берәмлеге	2021-2035
Юлларны һәм тротуарларны комплекслы төзү	Ивашкино авыл жирлеге муниципаль берәмлеге	2021-2035
Жирле әһәмияттәге автомобиль юлларын инвентаризацияләүне паспортлаштыруны	Ивашкино авыл жирлеге муниципаль	2021-2025

үткөрү, бүлөп бирелгән полосаларны билгеләү, жирле эһәмияттәге автомобиль юллары биләгән жир кишәрлекләрен теркәү	берәмлеге	
Автомобиль юлларында һәм жирлек урамнарында барлык инженерлык корылмаларының техник торышын бәяләү белән инвентарьлаштыру, кирәкле реконструкциянең яки яңа төзелешнең срокларын һәм күләмнәрен билгеләү	Ивашкино авыл жирлеге муниципаль берәмлеге	2021-2025

6. Урам-юл челтәрен оптимальләштерү

Югарыда билгеләнгән авыл жирлегенең транспорт комплексы үсешенә өстенлекле юнәлешләре нигезендә, Программа проекты белән урам-юл челтәрен оптимальләштерү буенча түбәндәгеләр күздә тотыла. Программа нигезендә магистраль урам-юл челтәре челтәрен нормативларга туры китереп формалаштыру буенча тәкъдимнәр бирелә. Авыл торак пункты һәм авыл жирлеге чикләрендә урам челтәренең төп исәп-хисап параметрлары «Шәһәр төзелеше, шәһәр һәм авыл жирлекләрен планлаштыру һәм төзү» 42.13330.2011 СП нигезендә кабул ителә.

Урам-юл челтәрен төзү нигезенә авылның гамәлдәге һәм планлаштырыла торган районнары арасында элементләр санын арттыру һәм авылның урам-юл челтәрен төбәкнең автомобиль юллары системасына кертү идеясе салынган. Урамнарның иерархиясе дәрәжәсе нигезендә аларның һәрберсенең аркылы профиле үтәлгә тиеш. Генераль план проектында торак пункт урамнарының һәм юлларының проектлана торган аркылы профильләре китерелгән. Текст материаллары составында китерелгән аркылы профильләр һәм төп сызымда китерелгән чишелешләрнең схемалары территорияне планлаштыру, юлларны проектлау буенча алга таба эшләр башкарганда регламентлаучы нигезләмәләр буларак карала һәм төгәлләштерелә ала. Машиналар йөрү өлешләренең киңлеге, чишелешләрнең типлары һәм хәрәкәтнең төп юнәлешләре үзгәрешсез калырга тиеш. Муниципаль берәмлекнең комплекслы транспорт схемасын эзерләгәндә, бу аркылы профильләр һәм чишелешләрнең схемалары төзәтелгә мөмкин. Авыл урамнарын һәм юлларны классификацияләү проектның график өлешендә («Транспорт инфраструктурасын үстерү картасы» нигезләү буенча материаллар) чагылыш тапкан. Аркылы профильләргә маркировка шул ук схемада китерелгән. Яңа торак төзелеше районнарында урамнарны һәм юлларны проектлаштырганда кызыл линияләрдә урамнарның проект киңлеген сакларга кирәк, бу алга таба урамнарны киңәйтү максатыннан жир кишәрлекләрен алу һәм капитал төзелеш объектларын сүтү буенча кыйммәтле чараларны тормышка ашырудан котылырга мөмкинлек бирәчәк. Проектлана торган урамнар, норматив тайпылышларны үтәү таләбе үтәлерлек итеп рельефта урнаштырылырга тиеш. Катлаулы геоморфологик факторлар булган шартларда төп урамнарны проектлауга һәм төзүгә аерым игътибар бирергә кирәк.

7. Тукталыш һәм транспортны озак вакытка саклау урыннарын оештыру

Авыл жирлеге территориясендә автотранспортны саклау, нигездә, предприятие участоклары чикләрендә һәм жирлек халкының йорт яны участкаларында башкарыла. Жирлектә гараж-төзелеш кооперативлары юк. Йөк автомобильләре һәм тракторлар авыл жирлеге КФХ милкендә булган биналарда сакланыр дип көтелә. Халыкның жиңел автомобильләрен даими һәм вакытлыча саклау йорт яны участкалары чикләрендә күздә тотыла.

Әлеге бүлек буенча башкарылырга тиешле чаралар:

- Татарстан Республикасы Чирмешән муниципаль районы Ивашкино авыл жирлеге муниципаль берәмлеге территориясен төзекләндерү кагыйдәләре таләпләренә үтәлешен, транспорт чараларын даими һәм вакытлыча саклаганда тикшереп тору.

8. Жәяүлеләр урамнары системасын булдыру: мөмкинлекләре чикләнгән затлар өчен киртәләрсез мохит булдыру.

Экологик чиста мохиткә ярдәм итү өчен, корреспонденция өчен зур булмаган кисемлекләрдә, торак пунктлар территорияләрендә Программа белән жәяүлеләр урамнары системасы каралган.

Жирлек программасында халыкның аз хәрәкәтләнүче төркемнәре өчен киртәләрсез мохит булдыру каралган. Бу максатта жәмәгать биналарын проектлаганда норматив авышлыклы пандуслар, тротуарларның камилләштерелгән капламалары һәм киртәләрсез мохит булдыруга кертелгән барлык таләпләр куелырга тиеш.

Әлеге бүлек буенча чаралар:

- күпчелек жәяүлеләр хәрәкәте булган урамнар системасын формалаштыру (исәп-хисап вакыты - перспектива);

- төзүчеләр тарафыннан киртәсез мохит булдыру буенча таләпләргә үтәүне административ чаралар белән тәэмин итү (бөтен чор)