



**ПОСТАНОВЛЕНИЕ**  
**02.09.2021**

**КАРАР**  
**№ 601**

**Социаль наем шартнамәсе буенча гражданга муниципаль милектәге торак урыны  
бирү буенча муниципаль хезмәтләр күрсәтүнең административ регламентын  
раслау турында**

«Дәүләт һәм муниципаль хезмәтләр күрсәтүне оештыру турында» 27.10.2010 ел, №210-ФЗ Федераль закон нигезендә, Тәтеш районы прокуратурасының 22.02.2009 ел, № 02-08-03-2019 күрсәтмәсен карап, Тәтеш муниципаль районы Башкарма комитеты КАРАР БИРӘ:

1. Татарстан Республикасы Министрлар Кабинетының "гражданга социаль наем шартнамәсе буенча муниципаль милектәге торак урыны бирү буенча муниципаль хезмәт күрсәтүнең административ регламентын раслау турында" 2006 ел, 30 декабрь, 606нчы карары
2. Тәтеш муниципаль районы Башкарма комитетының 24.05.2009 ел, № 439 карары " муниципаль милектә булган торак урыны бирү буенча гражданнарга социаль наем шартнамәсе буенча муниципаль хезмәтләр күрсәтүнең административ регламентын раслау турында», Тәтеш муниципаль районы Башкарма комитетының «муниципаль милектә булган торак урыны бирү буенча гражданнарга социаль наем шартнамәсе буенча муниципаль хезмәтләр күрсәтүнең административ регламентын раслау турында «Тәтеш муниципаль районы Башкарма комитетының 24.05.2009 ел, № 439 карарының 1 нче кушымтасына үзгәрешләр керту турында» 07.11.2009 ел, № 759 карары үз көчен югалткан дип санарга.
3. Әлеге карарны Тәтеш муниципаль районының рәсми сайтында бастырып чыгарырга һәм Татарстан Республикасы хокукый мәгълүматының рәсми порталында урнаштырырга .PRAVO.TATARSTAN.RU.
4. Әлеге карарның үтәлешен контрольдә тотам.

## Социаль наем шартнамәсе буенча гражданга муниципаль милектәге торак урыны бирү буенча муниципаль хезмәт күрсәтүнең административ регламенты

### 1. Гомуми нигезләмәләр

1.1. Муниципаль хезмәт күрсәтүнең әлеге Административ регламенты (алга таба – Регламент) социаль наем шартнамәсе буенча гражданга муниципаль милектәге торак урыны бирү буенча муниципаль хезмәт күрсәтүнең стандартын һәм тәртибен билгели (алга таба-муниципаль хезмәт).

1.2. Хезмәт алучылар: торак шартларын яхшыртуга мохтаж физик затлар (алга таба-мөрәжәгать итүче).

1.3. Муниципаль хезмәт Тәтеш муниципаль районы Башкарма комитеты (алга таба-Башкарма комитет) тарафыннан күрсәтелә.

Муниципаль хезмәтне башкаручы-Башкарма комитетның төзелеш, ТКХ һәм энергетика бүлеге (алга таба-бүлек).

1.3.1. Башкарма комитетның урнашу урыны: Тәтеш шәһәре, Малкин ур., 39;

Бүлекнең урнашу урыны: Тәтеш ш., Малкин ур., 39.

Башкарма комитетның эш графигы: һәр көнне 8.00-17.00, шимбә һәм якшәмбедән кала, 12.00-13-00-төшке аш.

1.3.2. Бүлекнең белешмә телефоны: (84373) 26254.

«Интернет» мәгълүмат-телекоммуникация челтәрендә Башкарма комитетның рәсми сайты адресы (алга таба – «Интернет» челтәре): <http://tetushi.tatarstan.ru> к

1.3.3. Муниципаль хезмәт турында мәгълүмат алынырга мөмкин:

1) Башкарма комитет биналарында урнашкан Муниципаль хезмәт турында визуаль һәм текст мәгълүматын үз эченә алган муниципаль хезмәт турында мәгълүмат стендлары аша мөрәжәгать итүчеләр белән эшләү өчен. Мәгълүмат стендларында урнаштырылган мәгълүмат үз эченә пунктлардагы (пунктлардагы) муниципаль хезмәт турында мәгълүматны ала) 1.1, 1.3.1, 2.3, 2.5, 2.8, 2.10, 2.11, 5.1 әлеге Регламент;

2) " Интернет»челтәре аша:

Башкарма комитетның рәсми сайтында :<http://tetushi.tatarstan.ru> к;

Татарстан Республикасы дәүләт һәм муниципаль хезмәтләр Порталында (<http://uslugi.tatar.ru/>;

дәүләт һәм муниципаль хезмәтләр (функцияләр) бердәм порталында <http://www.gosuslugi.ru/>;

3) Башкарма комитетка телдән мөрәжәгать иткәндә (шәхсән яки телефон аша);

4) Башкарма комитетка язмача (шул исәптән электрон документ формасында) мөрәжәгать иткәндә.

1.3.4. Муниципаль хезмәт күрсәтү мәсьәләләре буенча мәгълүмат Башкарма комитетның рәсми сайтында бүлек белгече тарафыннан һәм Башкарма комитет биналарында, гариза бирүчеләр белән эшләү өчен, мәгълүмат стендларында урнаштырыла.

1.4. Муниципаль хезмәт күрсәтү нигезендә башкарыла:

Россия Федерациясе Граждан кодексының 26.01.1996 ел, №14-ФЗ (икенче өлеш) (алга таба – РФ ГК) (Россия Федерациясе законнары җыелышы, 29.01.1996, № 5, 410 ст.);

(Алга таба-РФ ТК) (Россия Федерациясе законнары җыелышы, 03.01.2005, № 1 (1 өлеш), 14 ст.);

«Россия Федерациясендә җирле үзидарә оештыруның гомуми принциплары турында» 2003 елның 6 октябрдәге 131-ФЗ номерлы Федераль закон (алга таба-131-ФЗ номерлы Федераль закон) (РФ законнары җыелышы, 06.10.2003, №40, ст. 3822);

«Дәүләт һәм муниципаль хезмәтләр күрсәтүне оештыру турында» 27.07.2010 ел, №210-ФЗ Федераль закон (алга таба-210 - ФЗ номерлы Федераль закон) (Россия Федерациясе законнары җыелышы, 02.08.2010, №31, ст. 4179);

«торак урынына социаль наем шартнамәсен раслау турында» 2005 елның 21 маендагы 315 номерлы Россия Федерациясе Хөкүмәте карары (алга таба – РФ Хөкүмәтенең 315 номерлы карары) (Россия Федерациясе законнары җыелышы, 30.05.2005, № 22, 2126 ст.);

«Россия Федерациясе субъектлары һәм җирле үзидарә органнары өчен социаль наем шартнамәләре буенча бирелә торган торак урыннарына мохтажлар буларак гражданны исәпкә алу тәртибен билгеләү һәм мондый гражданны социаль наем шартнамәсе буенча торак урыннары бирү буенча Методик рекомендацияләре раслау турында» 25.02.2005 ел, № 18 Россия Федерациясе Минрегионы боерыгы (алга таба – 18 боерык) (төзелештә һәм ТКХда нормалаштыру, №2, 2005);

«Татарстан Республикасы Дәүләт торак фондыннан һәм муниципаль торак фондыннан социаль наем шартнамәләре буенча гражданнарның аларга торак урыннары бирү хокукларын гамәлгә ашыру турында» 2007 елның 13 июлдәге 31-ТРЗ номерлы Татарстан Республикасы законы (алга таба - 31-ТРЗ номерлы Татарстан Республикасы Законы) ("Татарстан Республикасы", №144, 20.07.2007).

«Татарстан Республикасында жириле үзидарә турында» 2004 елның 28 июлдәге 45-ТРЗ номерлы Татарстан Республикасы законы (алга таба-45-ТРЗ номерлы Татарстан Республикасы Законы) (Татарстан Республикасы, №155-156, 03.08.2004);

Татарстан Республикасы Тәтеш муниципаль районы Советы тарафыннан 2012 елның 2 июлдәге 21-1 номерлы карары белән кабул ителгән «Татарстан Республикасы Тәтеш муниципаль районы» муниципаль берәмлеге Уставы;

Татарстан Республикасы Тәтеш муниципаль районы Советының 2016 елның 14 мартындагы 10-4 номерлы карары белән расланган Тәтеш муниципаль районы Башкарма комитеты турында нигезләмә;

31.12.2010 ел, №116.1.5 Тәтеш муниципаль районы Башкарма комитетының төзелеш, торак-коммуналь һәм энергетика бүлеге турында нигезләмә. Әлеге Регламентта түбәндәге терминнар һәм билгеләмәләр кулланыла:

дәүләт һәм муниципаль хезмәтләр күрсәтү буенча күпфункцияле үзәкнең читтән торып эш урыны-документларны кабул итү һәм бирү, муниципаль районнарның авыл жирикләрендә мөрәҗәгать итүчеләргә консультация бирү тәртибе;

техник хата - муниципаль хезмәт күрсәтүче орган тарафыннан кертелгән һәм документка кертелгән белешмәләрнең (муниципаль хезмәт күрсәтү нәтижәсе), белешмәләр кертелгән документлардагы белешмәләрнең тәңгәл килмәвенә китергән хата (тасвирлама, басма, грамматик яки арифметик хата яисә мондый хата).

Әлеге Регламентта муниципаль хезмәт күрсәтү турында гариза (алга таба - гариза) астында муниципаль хезмәт күрсәтү турында запрос аңлашыла (27.07.2010 ел, №210-ФЗ Федераль законның 2 ст.2 п.). Гариза стандарт бланкта тутырыла (1 нче кушымта).

## 2. Стандарт предоставления муниципальной услуги

| Наименование требования к стандарту предоставления муниципальной услуги                                                                                                                                                                                                                                         | Содержание требований к стандарту                                                                                                                                                                                                                                                                                                                                                                                                                                                                                                                                                          | Нормативный акт, устанавливающий услугу или требование                         |
|-----------------------------------------------------------------------------------------------------------------------------------------------------------------------------------------------------------------------------------------------------------------------------------------------------------------|--------------------------------------------------------------------------------------------------------------------------------------------------------------------------------------------------------------------------------------------------------------------------------------------------------------------------------------------------------------------------------------------------------------------------------------------------------------------------------------------------------------------------------------------------------------------------------------------|--------------------------------------------------------------------------------|
| 2.1. Наименование муниципальной услуги                                                                                                                                                                                                                                                                          | Предоставление жилого помещения находящегося в муниципальной собственности гражданину по договору социального найма                                                                                                                                                                                                                                                                                                                                                                                                                                                                        | п.1 ст.672 ГК РФ;<br>ст. 60 ЖК РФ                                              |
| 2.2. Наименование органа исполнительной власти, непосредственно предоставляющего муниципальную услугу                                                                                                                                                                                                           | Исполнительный комитет Тетюшского муниципального района                                                                                                                                                                                                                                                                                                                                                                                                                                                                                                                                    | Положение об Исполнительном комитете                                           |
| 2.3. Описание результата предоставления муниципальной услуги                                                                                                                                                                                                                                                    | Договор социального найма жилого помещения (приложение №2).<br>Решение об отказе в предоставлении муниципальной услуги                                                                                                                                                                                                                                                                                                                                                                                                                                                                     | п.1 ст.671 ГК РФ;<br>п.1 ст. 60 ЖК РФ;<br>постановление Правительства РФ № 315 |
| 2.4. Срок предоставления муниципальной услуги                                                                                                                                                                                                                                                                   | Постановка на учет на получение жилья по договору социального найма –20 дней <sup>1</sup> с момента подачи заявления.<br>Время ожидания наступления очереди не входит в срок предоставления муниципальной услуги.<br>Заключение договора социального найма – в течение трех дней<br>Приостановление срока предоставления муниципальной услуги не предусмотрено.                                                                                                                                                                                                                            |                                                                                |
| 2.5. Исчерпывающий перечень документов, необходимых в соответствии с законодательными или иными нормативными правовыми актами для предоставления муниципальной услуги, а также услуг, которые являются необходимыми и обязательными для предоставления муниципальных услуг, подлежащих представлению заявителем | Для принятия граждан на учет в качестве нуждающихся в жилых помещениях:<br>1) Заявление;<br>2) документ, удостоверяющий личность заявителя и членов его семьи старше 14 лет (предоставляется при обращении в МФЦ);<br>3) правоустанавливающие документы на объекты недвижимости, принадлежащие Заявителю, членам его семьи, права на которые не зарегистрированы в Едином государственном реестре недвижимости (свидетельства о собственности на жилое помещение и землю, договор аренды, договор безвозмездного пользования, договор дарения и т.д.) или их нотариально заверенные копии; |                                                                                |

<sup>1</sup> Длительность процедур исчисляется в рабочих днях.

4) Документы, дающие основание относить гражданина-заявителя либо члена его семьи к категории граждан, имеющих право на предоставление жилого помещения вне очереди в соответствии с жилищным законодательством:

- медицинская справка из медицинской организации - при наличии в составе семьи гражданина больного, страдающего тяжелой формой хронического заболевания, при котором совместное проживание с ним в одной квартире невозможно, по перечню, утвержденному уполномоченным Правительством Российской Федерации федеральным органом исполнительной власти;

- справка из органов опеки и попечительства о назначении опекуна - в случае подписания заявления о принятии на учет опекуном, действующим от имени недееспособного гражданина;

- документы, подтверждающие статус детей-сирот и детей, оставшихся без попечения родителей, лиц из числа детей-сирот и детей, оставшихся без попечения родителей, по окончании их пребывания в образовательных и иных учреждениях, в том числе в учреждениях социального обслуживания, в приемных семьях, детских домах семейного типа, при прекращении опеки (попечительства), а также по окончании службы в Вооруженных Силах Российской Федерации или по возвращении из учреждений, исполняющих наказание в виде лишения свободы.

5) Копии документов, подтверждающих право пользования жилым помещением, занимаемым гражданином-заявителем и членами его семьи (договор, ордер, решение о предоставлении жилого помещения и иные документы);

6) иные документы, указанные в статьях 12, 18, 19 Закона Республики Татарстан 31-ЗРТ (для признания граждан малоимущими).

Все документы рекомендуется предоставлять в копиях с одновременным предоставлением оригинала.

Бланк заявления для получения муниципальной услуги заявитель может получить при личном обращении в Исполкоме. Электронная форма бланка размещена на официальном сайте Исполкома.

Заявление и прилагаемые документы могут быть представлены (направлены) заявителем на бумажных носителях одним из следующих способов:

лично (лицом, действующим от имени заявителя на основании доверенности);

|                                                                                                                                                                                                                                                                                                        |                                                                                                                                                                                                                                                                                                                                                                                                                                                                                                                                                                                                                                                                                                                                                                                                                                                                                                                                                                                                                                                                                                                                                                                                                                                                                                                                                                                                                                                                                                                                                                                                                                                                                                                                                                                                                                                                                                              |  |
|--------------------------------------------------------------------------------------------------------------------------------------------------------------------------------------------------------------------------------------------------------------------------------------------------------|--------------------------------------------------------------------------------------------------------------------------------------------------------------------------------------------------------------------------------------------------------------------------------------------------------------------------------------------------------------------------------------------------------------------------------------------------------------------------------------------------------------------------------------------------------------------------------------------------------------------------------------------------------------------------------------------------------------------------------------------------------------------------------------------------------------------------------------------------------------------------------------------------------------------------------------------------------------------------------------------------------------------------------------------------------------------------------------------------------------------------------------------------------------------------------------------------------------------------------------------------------------------------------------------------------------------------------------------------------------------------------------------------------------------------------------------------------------------------------------------------------------------------------------------------------------------------------------------------------------------------------------------------------------------------------------------------------------------------------------------------------------------------------------------------------------------------------------------------------------------------------------------------------------|--|
|                                                                                                                                                                                                                                                                                                        | <p>почтовым отправлением.</p> <p>Заявление и документы также могут быть представлены (направлены) заявителем в виде электронного документа, подписанного усиленной квалифицированной электронной подписью, через информационно-телекоммуникационные сети общего доступа, в том числе через информационно-телекоммуникационную сеть «Интернет», и Единый портал государственных и муниципальных услуг.</p>                                                                                                                                                                                                                                                                                                                                                                                                                                                                                                                                                                                                                                                                                                                                                                                                                                                                                                                                                                                                                                                                                                                                                                                                                                                                                                                                                                                                                                                                                                    |  |
| <p>2.6. Исчерпывающий перечень документов, необходимых в соответствии с нормативными правовыми актами для предоставления муниципальной услуги, которые находятся в распоряжении государственных органов, органов местного самоуправления и иных организаций и которые заявитель вправе представить</p> | <p>Получаются в рамках межведомственного взаимодействия:</p> <ol style="list-style-type: none"> <li>1) копия финансово-лицевого счета;</li> <li>2) свидетельство о рождении ребенка для всех членов семьи заявителя, не достигших 14-летнего возраста – Единый государственный реестр записей актов гражданского состояния;</li> <li>3) свидетельство о заключении брака для заявителя и/или членов его семьи при наличии факта вступления в брак – Единый государственный реестр записей актов гражданского состояния;</li> <li>4) свидетельство об установлении отцовства при наличии факта установления отцовства – Единый государственный реестр записей актов гражданского состояния;</li> <li>5) свидетельство о расторжении брака, если с момента расторжения не прошло 5 лет при наличии факта расторжения брака в указанный период – Единый государственный реестр записей актов гражданского состояния;</li> <li>6) свидетельство о перемене фамилии, имени, отчества при наличии факта перемены фамилии, имени, отчества – Единый государственный реестр записей актов гражданского состояния;</li> <li>7) свидетельство о смерти при наличии факта смерти – Единый государственный реестр записей актов гражданского состояния;</li> <li>8) выписка из Единого государственного реестра недвижимости о правах отдельного лица на имеющиеся (имевшиеся) у него объекты недвижимого имущества (за последние 5 лет) – Федеральная служба государственной регистрации, кадастра и картографии (Росреестр);</li> <li>9) выписка из Единого государственного реестра недвижимости об объекте недвижимости – Росреестр;</li> <li>10) ордер (договор найма, поднайма);</li> <li>11) сведения о признании жилого помещения непригодным для проживания – Исполком;</li> <li>12) сведения о трудовой деятельности, полученные в порядке, установленном статьей 66.1 Трудового кодекса Российской</li> </ol> |  |

|  |                                                                                                                                                                                                                                                                                                                                                                                                                                                                                                                                                                                                                                                                                                                                                                                                                                                                                                                                                                                                                                                                                                                                                                                                                                                                                                                                                                                                                                                                                                                                                                                                                                                                                                                                                                                                                                                                                                                                                                                                                                                                                        |  |
|--|----------------------------------------------------------------------------------------------------------------------------------------------------------------------------------------------------------------------------------------------------------------------------------------------------------------------------------------------------------------------------------------------------------------------------------------------------------------------------------------------------------------------------------------------------------------------------------------------------------------------------------------------------------------------------------------------------------------------------------------------------------------------------------------------------------------------------------------------------------------------------------------------------------------------------------------------------------------------------------------------------------------------------------------------------------------------------------------------------------------------------------------------------------------------------------------------------------------------------------------------------------------------------------------------------------------------------------------------------------------------------------------------------------------------------------------------------------------------------------------------------------------------------------------------------------------------------------------------------------------------------------------------------------------------------------------------------------------------------------------------------------------------------------------------------------------------------------------------------------------------------------------------------------------------------------------------------------------------------------------------------------------------------------------------------------------------------------------|--|
|  | <p>Федерации – Пенсионный фонд Российской Федерации;</p> <p>13) сведения о доходах физических лиц, индивидуальных предпринимателей, применяющих специальные налоговые режимы – Федеральная налоговая служба;</p> <p>14) сведения о выплатах, произведенных плательщиками страховых взносов в пользу физических лиц, о пенсиях, пособиях и иных мерах социальной поддержки в виде выплат, полученных в соответствии с законодательством Российской Федерации и (или) законодательством Республики Татарстан – Единая государственная информационная система социального обеспечения;</p> <p>15) сведения о назначении пособий – Единая государственная информационная система социального обеспечения;</p> <p>16) сведения о постановке на учет в налоговых органах – Федеральная налоговая служба;</p> <p>17) сведения о регистрации в системе индивидуального (персонифицированного) учета – Пенсионный фонд Российской Федерации;</p> <p>18) сведения о страховом стаже – Пенсионный фонд Российской Федерации;</p> <p>19) сведения из акта органа опеки о назначении – Единая государственная информационная система социального обеспечения;</p> <p>20) сведения о наличии регистрации по месту жительства в жилом помещении – МВД России;</p> <p>21) сведения налогового органа на всех членов семьи об отсутствии задолженности по уплате налогов, сборов и иных обязательных платежей, подлежащих уплате в соответствии с законодательством Российской Федерации о налогах и сборах – Федеральная налоговая служба;</p> <p>22) сведения об участии в федеральных и республиканских программах по обеспечению жильем отдельных категорий граждан – Исполком;</p> <p>23) сведения о факте выдачи и содержании доверенности – единая информационная система нотариата.</p> <p>Запрещается требовать от заявителя:</p> <ol style="list-style-type: none"><li>1. вышеперечисленные документы, находящиеся в распоряжении государственных органов, органов местного самоуправления и иных организаций.</li><li>2. представления документов и информации, отсутствие и (или)</li></ol> |  |
|--|----------------------------------------------------------------------------------------------------------------------------------------------------------------------------------------------------------------------------------------------------------------------------------------------------------------------------------------------------------------------------------------------------------------------------------------------------------------------------------------------------------------------------------------------------------------------------------------------------------------------------------------------------------------------------------------------------------------------------------------------------------------------------------------------------------------------------------------------------------------------------------------------------------------------------------------------------------------------------------------------------------------------------------------------------------------------------------------------------------------------------------------------------------------------------------------------------------------------------------------------------------------------------------------------------------------------------------------------------------------------------------------------------------------------------------------------------------------------------------------------------------------------------------------------------------------------------------------------------------------------------------------------------------------------------------------------------------------------------------------------------------------------------------------------------------------------------------------------------------------------------------------------------------------------------------------------------------------------------------------------------------------------------------------------------------------------------------------|--|

|                                                                                                                                                                       |                                                                                                                                                                                                                                                                                                                                                                                                                                                                                                                                                                                                                                                                                                                                                                                                                                                                                                                                                                                                                                                                                                                                                                                                                                                                                                                                                                                                                                                                                                                                                                                                                                                                                                                                                                                                                                                                                                                                                   |  |
|-----------------------------------------------------------------------------------------------------------------------------------------------------------------------|---------------------------------------------------------------------------------------------------------------------------------------------------------------------------------------------------------------------------------------------------------------------------------------------------------------------------------------------------------------------------------------------------------------------------------------------------------------------------------------------------------------------------------------------------------------------------------------------------------------------------------------------------------------------------------------------------------------------------------------------------------------------------------------------------------------------------------------------------------------------------------------------------------------------------------------------------------------------------------------------------------------------------------------------------------------------------------------------------------------------------------------------------------------------------------------------------------------------------------------------------------------------------------------------------------------------------------------------------------------------------------------------------------------------------------------------------------------------------------------------------------------------------------------------------------------------------------------------------------------------------------------------------------------------------------------------------------------------------------------------------------------------------------------------------------------------------------------------------------------------------------------------------------------------------------------------------|--|
|                                                                                                                                                                       | <p>недостоверность которых не указывались при первоначальном отказе в приеме документов, необходимых для предоставления муниципальной услуги, либо в предоставлении муниципальной услуги, за исключением следующих случаев:</p> <p>а) изменение требований нормативных правовых актов, касающихся предоставления муниципальной услуги, после первоначальной подачи заявления о предоставлении муниципальной услуги;</p> <p>б) наличие ошибок в заявлении о предоставлении муниципальной услуги и документах, поданных заявителем после первоначального отказа в приеме документов, необходимых для предоставления муниципальной услуги, либо в предоставлении муниципальной услуги и не включенных в представленный ранее комплект документов;</p> <p>в) истечение срока действия документов или изменение информации после первоначального отказа в приеме документов, необходимых для предоставления муниципальной услуги, либо в предоставлении муниципальной услуги;</p> <p>г) выявление документально подтвержденного факта (признаков) ошибочного или противоправного действия (бездействия) должностного лица органа предоставляющего муниципальную услугу, муниципального служащего, работника многофункционального центра, работника организации, предусмотренной, при первоначальном отказе в приеме документов, необходимых для предоставления муниципальной услуги, либо в предоставлении муниципальной услуги, о чем в письменном виде за подписью руководителя органа предоставляющего муниципальную услугу, руководителя многофункционального центра при первоначальном отказе в приеме документов, необходимых для предоставления муниципальной услуги, либо руководителя организации, уведомляется заявитель, а также приносятся извинения за доставленные неудобства.</p> <p>Непредставление заявителем документов, содержащих вышеуказанные сведения, не является основанием для отказа заявителю в предоставлении услуги.</p> |  |
| <p>2.7. Перечень органов государственной власти (органов местного самоуправления) и их структурных подразделений, согласование которых в случаях, предусмотренных</p> | <p>Согласование не требуется</p>                                                                                                                                                                                                                                                                                                                                                                                                                                                                                                                                                                                                                                                                                                                                                                                                                                                                                                                                                                                                                                                                                                                                                                                                                                                                                                                                                                                                                                                                                                                                                                                                                                                                                                                                                                                                                                                                                                                  |  |



|                                                                                                                                                                                 |                                                                                                                                                                                                                                                                                                                                                                                                                                                                                                                                                                                                                                                                                                                                                                                                                                                                                                                                           |                                                      |
|---------------------------------------------------------------------------------------------------------------------------------------------------------------------------------|-------------------------------------------------------------------------------------------------------------------------------------------------------------------------------------------------------------------------------------------------------------------------------------------------------------------------------------------------------------------------------------------------------------------------------------------------------------------------------------------------------------------------------------------------------------------------------------------------------------------------------------------------------------------------------------------------------------------------------------------------------------------------------------------------------------------------------------------------------------------------------------------------------------------------------------------|------------------------------------------------------|
| <p>нормативными правовыми актами, требуется для предоставления услуги и которое осуществляется органом, предоставляющим муниципальную услугу</p>                                |                                                                                                                                                                                                                                                                                                                                                                                                                                                                                                                                                                                                                                                                                                                                                                                                                                                                                                                                           |                                                      |
| <p>2.8. Исчерпывающий перечень оснований для отказа в приеме документов, необходимых для предоставления муниципальной услуги</p>                                                | <p>1) Подача документов ненадлежащим лицом;<br/> 2) Несоответствие представленных документов перечню документов, указанных в пункте 2.5 настоящего Регламента;<br/> 3) В заявлении и прилагаемых к заявлению документах имеются неоговоренные исправления, серьезные повреждения, не позволяющие однозначно истолковать их содержание;<br/> 4) Представление документов в ненадлежащий орган</p>                                                                                                                                                                                                                                                                                                                                                                                                                                                                                                                                          |                                                      |
| <p>2.9. Исчерпывающий перечень оснований для приостановления или отказа в предоставлении муниципальной услуги</p>                                                               | <p>Основания для приостановления предоставления услуги не предусмотрены.<br/> Основания для отказа:<br/> 1) Заявителем представлены документы не в полном объеме, либо в представленных заявлении и (или) документах содержится неполная и (или) недостоверная информация;<br/> 2) Представлены документы, на основании которых гражданин не может быть признан нуждающимся в жилом помещении;<br/> 3) Не истек срок (пять лет) со дня совершения действий, приведших к ухудшению жилищных условий;<br/> 4) Поступление ответа органа государственной власти, органа местного самоуправления либо подведомственной органу государственной власти или органу местного самоуправления организации на межведомственный запрос, свидетельствующего об отсутствии документа и (или) информации, необходимых для предоставления муниципальной услуги, если соответствующий документ не был представлен заявителем по собственной инициативе</p> | <p>п.13 Приказа № 18;<br/> ст.23 Закона № 31-ЗРТ</p> |
| <p>2.10. Порядок, размер и основания взимания государственной пошлины или иной платы, взимаемой за предоставление муниципальной услуги</p>                                      | <p>Муниципальная услуга предоставляется на безвозмездной основе</p>                                                                                                                                                                                                                                                                                                                                                                                                                                                                                                                                                                                                                                                                                                                                                                                                                                                                       |                                                      |
| <p>2.11. Порядок, размер и основания взимания платы за предоставление услуг, которые являются необходимыми и обязательными для предоставления муниципальной услуги, включая</p> | <p>Предоставление необходимых и обязательных услуг не требуется</p>                                                                                                                                                                                                                                                                                                                                                                                                                                                                                                                                                                                                                                                                                                                                                                                                                                                                       |                                                      |

|                                                                                                                                                                                                                                                                                                                                                                                                                                                                                                                                           |                                                                                                                                                                                                                                                                                                                                                                                                                                                                                                                                                                                                                                                                                                                                                                                                                                                                                                                                                         |  |
|-------------------------------------------------------------------------------------------------------------------------------------------------------------------------------------------------------------------------------------------------------------------------------------------------------------------------------------------------------------------------------------------------------------------------------------------------------------------------------------------------------------------------------------------|---------------------------------------------------------------------------------------------------------------------------------------------------------------------------------------------------------------------------------------------------------------------------------------------------------------------------------------------------------------------------------------------------------------------------------------------------------------------------------------------------------------------------------------------------------------------------------------------------------------------------------------------------------------------------------------------------------------------------------------------------------------------------------------------------------------------------------------------------------------------------------------------------------------------------------------------------------|--|
| информацию о методике расчета размера такой платы                                                                                                                                                                                                                                                                                                                                                                                                                                                                                         |                                                                                                                                                                                                                                                                                                                                                                                                                                                                                                                                                                                                                                                                                                                                                                                                                                                                                                                                                         |  |
| 2.12. Максимальный срок ожидания в очереди при подаче запроса о предоставлении муниципальной услуги и при получении результата предоставления таких услуг                                                                                                                                                                                                                                                                                                                                                                                 | <p>Подача заявления на получение муниципальной услуги при наличии очереди - не более 15 минут.</p> <p>При получении результата предоставления муниципальной услуги максимальный срок ожидания в очереди не должен превышать 15 минут</p>                                                                                                                                                                                                                                                                                                                                                                                                                                                                                                                                                                                                                                                                                                                |  |
| 2.13. Срок регистрации запроса заявителя о предоставлении муниципальной услуги                                                                                                                                                                                                                                                                                                                                                                                                                                                            | <p>В течение одного дня с момента поступления заявления.</p> <p>Запрос, поступивший в электронной форме, в выходной (праздничный) день регистрируется на следующий за выходным (праздничным) рабочий день.</p>                                                                                                                                                                                                                                                                                                                                                                                                                                                                                                                                                                                                                                                                                                                                          |  |
| 2.14. Требования к помещениям, в которых предоставляется муниципальная услуга                                                                                                                                                                                                                                                                                                                                                                                                                                                             | <p>Предоставление муниципальной услуги осуществляется в зданиях и помещениях, оборудованных противопожарной системой и системой пожаротушения, необходимой мебелью для оформления документов, информационными стендами.</p> <p>Обеспечивается беспрепятственный доступ инвалидов к месту предоставления муниципальной услуги (удобный вход-выход в помещения и перемещение в их пределах).</p> <p>Визуальная, текстовая и мультимедийная информация о порядке предоставления муниципальной услуги размещается в удобных для заявителей местах, в том числе с учетом ограниченных возможностей.</p>                                                                                                                                                                                                                                                                                                                                                      |  |
| 2.15. Показатели доступности и качества муниципальной услуги, в том числе количество взаимодействий заявителя с должностными лицами при предоставлении муниципальной услуги и их продолжительность, возможность получения муниципальной услуги в многофункциональном центре предоставления государственных и муниципальных услуг, в удаленных рабочих местах многофункционального центра предоставления государственных и муниципальных услуг, возможность получения информации о ходе предоставления муниципальной услуги, в том числе с | <p>Показателями доступности предоставления муниципальной услуги являются:</p> <ul style="list-style-type: none"> <li>расположенность помещения отдела в зоне доступности общественного транспорта;</li> <li>наличие необходимого количества специалистов, а также помещений, в которых осуществляется прием документов от заявителей;</li> <li>наличие исчерпывающей информации о способах, порядке и сроках предоставления муниципальной услуги на информационных стендах, информационных ресурсах в сети «Интернет», на Едином портале государственных и муниципальных услуг.</li> </ul> <p>Качество предоставления муниципальной услуги характеризуется отсутствием:</p> <ul style="list-style-type: none"> <li>очередей при приеме и выдаче документов заявителям;</li> <li>нарушений сроков предоставления муниципальной услуги;</li> <li>жалоб на действия (бездействие) муниципальных служащих, предоставляющих муниципальную услугу;</li> </ul> |  |

|                                                                                  |                                                                                                                                                                                                                                                                                                                                                                                                                                                                                                                                                                                                                                                                                                                                                                                                                      |  |
|----------------------------------------------------------------------------------|----------------------------------------------------------------------------------------------------------------------------------------------------------------------------------------------------------------------------------------------------------------------------------------------------------------------------------------------------------------------------------------------------------------------------------------------------------------------------------------------------------------------------------------------------------------------------------------------------------------------------------------------------------------------------------------------------------------------------------------------------------------------------------------------------------------------|--|
| <p>использованием информационно-коммуникационных технологий</p>                  | <p>жалоб на некорректное, невнимательное отношение муниципальных служащих, оказывающих муниципальную услугу, к заявителям.</p> <p>При подаче запроса о предоставлении муниципальной услуги и при получении результата муниципальной услуги, предполагается однократное взаимодействие должностного лица, предоставляющего муниципальную услугу, и заявителя. Продолжительность взаимодействия определяется регламентом.</p> <p>При предоставлении муниципальной услуги в многофункциональном центре предоставления государственных и муниципальных услуг (далее – МФЦ) консультацию, прием и выдачу документов осуществляет специалист МФЦ.</p> <p>Информация о ходе предоставления муниципальной услуги может быть получена заявителем на сайте, на Едином портале государственных и муниципальных услуг, в МФЦ</p> |  |
| <p>2.16. Особенности предоставления муниципальной услуги в электронной форме</p> | <p>Консультацию о порядке получения муниципальной услуги в электронной форме можно получить через Интернет-приемную или через Портал государственных и муниципальных услуг Республики Татарстан.</p> <p>В случае, если законом предусмотрена подача заявления о предоставлении муниципальной услуги в электронной форме заявление подается через Портал государственных и муниципальных услуг Республики Татарстан (<a href="http://uslugi.tatar.ru/">http://uslugi.tatar.ru/</a>) или Единый портал государственных и муниципальных услуг (функций) (<a href="http://www.gosuslugi.ru/">http://www.gosuslugi.ru/</a>)</p>                                                                                                                                                                                           |  |

### **3. Состав, последовательность и сроки выполнения административных процедур, требования к порядку их выполнения, в том числе особенности выполнения административных процедур в электронной форме, а также особенности выполнения административных процедур в многофункциональных центрах, в удаленных рабочих местах многофункционального центра предоставления государственных и муниципальных услуг**

3.1. Описание последовательности действий при предоставлении муниципальной услуги

3.1.1. Предоставление муниципальной услуги включает в себя следующие процедуры:

- 1) консультирование заявителя;
- 2) принятие и регистрация заявления;
- 3) формирование и направление межведомственных запросов в органы, участвующие в предоставлении муниципальной услуги;
- 4) обследование жилищных условий общественной комиссии по жилищным вопросам;
- 5) заключение договора и выдача заявителю результата муниципальной услуги.

3.1.2. Блок-схема последовательности действий по предоставлению муниципальной услуги представлена в приложении №3.

3.2. Оказание консультаций заявителю

3.2.1. Заявитель вправе обратиться в Отдел лично, по телефону и (или) электронной почте для получения консультаций о порядке получения муниципальной услуги.

Специалист Отдела консультирует заявителя, в том числе по составу, форме представляемой документации и другим вопросам для получения муниципальной услуги и при необходимости оказывает помощь в заполнении бланка заявления.

Процедуры, устанавливаемые настоящим пунктом, осуществляются в день обращения заявителя.

Результат процедур: консультации по составу, форме представляемой документации и другим вопросам получения разрешения.

3.3. Принятие и регистрация заявления

3.3.1. Заявитель лично, через доверенное лицо или через МФЦ подает письменное заявление о предоставлении муниципальной услуги и представляет документы в соответствии с пунктом 2.5 настоящего Регламента в Отдел. Документы могут быть поданы через удаленное рабочее место. Список удаленных рабочих мест приведен в приложении №4.

Заявление о предоставлении муниципальной услуги в электронной форме направляется в Отдел по электронной почте или через Интернет-приемную. Регистрация заявления, поступившего в электронной форме, осуществляется в установленном порядке.

3.3.2. Специалист Отдела, ведущий прием заявлений, осуществляет:

- установление личности заявителей;
- проверку полномочий заявителей (в случае действия по доверенности);
- проверку наличия документов, предусмотренных пунктом 2.5 настоящего Регламента;
- проверку соответствия представленных документов установленным требованиям (надлежащее оформление копий документов, отсутствие в документах подчисток, приписок, зачеркнутых слов и иных не оговоренных исправлений).

В случае отсутствия замечаний специалист Отдела осуществляет:

- прием и регистрацию заявлений в специальном журнале;
- вручение заявителям копии описи представленных документов с отметкой о дате приема документов, присвоенном входящем номере, дате и времени исполнения муниципальной услуги;
- направление заявления на рассмотрение руководителю Исполкома.

В случае наличия оснований для отказа в приеме документов, специалист Отдела, ведущий прием документов, уведомляет заявителя о наличии препятствий для регистрации заявления и возвращает ему документы с письменным объяснением содержания выявленных оснований для отказа в приеме документов.

Процедуры, устанавливаемые настоящим пунктом, осуществляются:

- прием заявления и документов в течение 15 минут;
- регистрация заявления в течение одного дня с момента поступления заявления.

Результат процедур: принятое и зарегистрированное заявление, направленное на рассмотрение руководителю Исполкома или возвращенные заявителю документы.

3.3.3. Руководитель Исполкома рассматривает заявление, определяет исполнителя и направляет заявление в Отдел.

Процедура, устанавливаемая настоящим пунктом, осуществляется в течение одного дня с момента регистрации заявления.

Результат процедуры: направленное исполнителю заявление.

3.4. Формирование и направление межведомственных запросов в органы, участвующие в предоставлении муниципальной услуги

3.4.1. Специалист Отдела направляет в электронной форме посредством системы межведомственного электронного взаимодействия запрос о предоставлении:

- 1) Выписки из Единого государственного реестра недвижимости и сделок с ним о правах отдельного лица на имеющиеся (имевшиеся) у него объекты недвижимого имущества (на каждого члена семьи);
- 2) Сведений о доходах лица, являющегося индивидуальным предпринимателем, по форме 3-НДФЛ;
- 3) Сведений о доходах физического лица по форме по форме №2-НДФЛ;
- 4) Выписки из Единого государственного реестра недвижимости и сделок с ним о переходе прав на объект недвижимого имущества (за последние пять лет (при проживании ранее за пределами Республики Татарстан));
- 5) Выписки из домовой книги (в случае, если документ выдается органами местного самоуправления);
- 6) Сведений о получении социальных выплат;
- 7) Постановление о признании непригодным для проживания жилого помещения.

Процедуры, устанавливаемые настоящим пунктом, осуществляются в течение одного рабочего дня с момента поступления заявления о предоставлении муниципальной услуги.

Результат процедур: запросы о предоставлении сведений.

3.4.2. Специалисты поставщиков данных на основании запросов, поступивших через систему межведомственного электронного взаимодействия, предоставляют запрашиваемые документы (информацию) или направляют уведомления об отсутствии документа и (или) информации, необходимых для предоставления муниципальной услуги (далее – уведомление об отказе).

Процедуры, устанавливаемые настоящим подпунктом, осуществляются в следующие сроки:

по документам (сведениям), направляемым специалистами Росреестра, не более трех рабочих дней;  
по остальным поставщикам - в течение пяти дней со дня поступления межведомственного запроса в орган или организацию, предоставляющие документ и информацию, если иные сроки подготовки и направления ответа на межведомственный запрос не установлены федеральными законами, правовыми актами Правительства Российской Федерации и принятыми в соответствии с федеральными законами нормативными правовыми актами Республики Татарстан.

Результат процедур: запрошенные сведения, либо уведомление об отказе, направленные в Отдел.

3.5. Обследование жилищных условий общественной комиссии по жилищным вопросам

3.5.1. Специалист Отдела осуществляет:

проверку достоверности сведений, содержащихся в представленных документах;  
оформление учетного дела семьи (комплектация всех документов в отдельную папку);  
проверку наличия оснований для отказа в предоставлении муниципальной услуги, предусмотренных пунктом 2.9 настоящего Регламента.

В случае наличия оснований для отказа в предоставлении муниципальной услуги специалист Отдела подготавливает заключение об отказе в предоставлении муниципальной услуги. Заключение прикладывается к учетному делу семьи.

направление учетного дела семьи на рассмотрение общественной комиссии по жилищным вопросам (далее – комиссия).

Процедуры, устанавливаемые настоящим пунктом, осуществляются в течение трех дней с момента получения ответов на запрос.

Результат процедур: учетное дело направленное на рассмотрение комиссии.

3.5.2. Секретарь комиссии организует работу по проведению обследования жилищных условий заявителя. Комиссия проводит обследование жилищных условий семьи и составляет акт обследования жилищных условий, который заверяется подписями лиц, проводивших обследование. Акт обследования направляется специалисту Отдела.

Процедуры, устанавливаемые настоящим пунктом, осуществляются в течение трех дней с момента получения заявления.

Результат процедур: акт обследования жилищных условий.

3.5.3. Специалист Отдела на основании представленных документов и акта обследования готовит проект распоряжения о предоставлении жилого помещения по договору социального найма либо об отказе в предоставлении жилья и направляет руководителю Исполкома.

Процедуры, устанавливаемые настоящим пунктом, осуществляются в течение пяти дней с момента окончания предыдущей процедуры.

Результат процедур: проект распоряжения.

3.5.4. Руководитель Исполкома утверждает распоряжение о предоставлении жилого помещения по договору социального найма либо об отказе в предоставлении жилого помещения и направляет в Отдел.

Процедура, устанавливаемая настоящим пунктом, осуществляется в течение одного дня с момента окончания предыдущей процедуры.

Результат процедуры: распоряжение.

3.6. Заключение договора и выдача заявителю результата муниципальной услуги

3.6.1. Специалист Отдела на основании поступившего распоряжения:

подготавливает проект договора социального найма жилого помещения (далее – договор) или проект письма об отказе в предоставлении муниципальной услуги;

согласовывает проект подготовленного документа и направляет на подпись руководителю Исполкома.

Процедуры, устанавливаемые настоящим пунктом, осуществляются в течение двух дней с момента выдачи заявителю постановления.

Результат процедур: направленный на подпись проект документа.

3.6.2. Руководитель Исполкома подписывает договор или письмо об отказе и направляет в Отдел.

Процедуры, устанавливаемые настоящим пунктом, осуществляются в течение одного дня с момента окончания предыдущей процедуры.

Результат процедур: подписанный договор или письмо об отказе.

3.6.3. Специалист Отдела:

извещает заявителя (его представителя) с использованием способа связи, указанного в заявлении, о результате предоставления государственной услуги, сообщает дату и время выдачи результата муниципальной услуги;

регистрирует договор в журнале регистрации договоров, указывает в договоре жилую и общую площадь занимаемого жилого помещения, дату заключения и номер договора.

Процедуры, устанавливаемые настоящим пунктом, осуществляются в день подписания документа руководителем Исполкома.

Результата процедуры: извещение заявителя.

3.6.4. Специалист Отдела выдает заявителю либо направляет по почте письмо об отказе в предоставлении муниципальной услуги.

Выдает заявителю под роспись договор, после подписания договора, один экземпляр подписанного и согласованного договора передает заявителю, другой оставляет на хранение в Отделе как бланк строгой отчетности.

Процедура, устанавливаемая настоящим пунктом, осуществляется:

в течение 15 минут - в случае личного прибытия заявителя;

в течение одного дня с момента окончания процедуры предусмотренной пунктом 3.5 настоящего Регламента, в случае направления ответа по почте письмом.

Результат процедуры: выданный заявителю договор или направленное по почте письмо об отказе.

3.7. Предоставление муниципальной услуги через МФЦ

3.7.1. Заявитель вправе обратиться для получения муниципальной услуги в МФЦ, в удаленное рабочее место МФЦ.

3.7.2. Предоставление муниципальной услуги через МФЦ осуществляется в соответствии регламентом работы МФЦ, утвержденным в установленном порядке.

3.7.3. При поступлении документов из МФЦ на получение муниципальной услуги, процедуры осуществляются в соответствии с пунктами 3.3 – 3.6 настоящего Регламента. Результат муниципальной услуги направляется в МФЦ.

3.8. Исправление технических ошибок.

3.8.1. В случае обнаружения технической ошибки в документе, являющемся результатом муниципальной услуги, заявитель представляет в Отдел:

заявление об исправлении технической ошибки (приложение №5);  
документ, выданный заявителю как результат муниципальной услуги, в котором содержится техническая ошибка;

документы, имеющие юридическую силу, свидетельствующие о наличии технической ошибки.

Заявление об исправлении технической ошибки в сведениях, указанных в документе, являющемся результатом муниципальной услуги, подается заявителем (уполномоченным представителем) лично, либо почтовым отправлением (в том числе с использованием электронной почты), либо через единый портал государственных и муниципальных услуг или многофункциональный центр предоставления государственных и муниципальных услуг.

3.8.2. Специалист, ответственный за прием документов, осуществляет прием заявления об исправлении технической ошибки, регистрирует заявление с приложенными документами и передает их в Отдел.

Процедура, устанавливаемая настоящим пунктом, осуществляется в течение одного дня с момента регистрации заявления.

Результат процедуры: принятое и зарегистрированное заявление, направленное на рассмотрение специалисту Отдела.

3.8.3. Специалист Отдела рассматривает документы и в целях внесения исправлений в документ, являющийся результатом услуги, осуществляет процедуры, предусмотренные пунктом 3.6 настоящего Регламента, и выдает исправленный документ заявителю (уполномоченному представителю) лично под роспись с изъятием у заявителя (уполномоченного представителя) оригинала документа, в котором содержится техническая ошибка, или направляет в адрес заявителя почтовым отправлением (посредством электронной почты) письмо о возможности получения документа при предоставлении в Отдел оригинала документа, в котором содержится техническая ошибка.

Процедура, устанавливаемая настоящим пунктом, осуществляется в течение трех дней после обнаружения технической ошибки или получения от любого заинтересованного лица заявления о допущенной ошибке.

Результат процедуры: выданный (направленный) заявителю документ.

#### **4. Порядок и формы контроля за предоставлением муниципальной услуги**

4.1. Контроль за полнотой и качеством предоставления муниципальной услуги включает в себя выявление и устранение нарушений прав заявителей, проведение проверок соблюдения процедур предоставления муниципальной услуги, подготовку решений на действия (бездействие) должностных лиц органа местного самоуправления.

Формами контроля за соблюдением исполнения административных процедур являются:

1) проверка и согласование проектов документов по предоставлению муниципальной услуги. Результатом проверки является визирование проектов;  
2) проводимые в установленном порядке проверки ведения делопроизводства;  
3) проведение в установленном порядке контрольных проверок соблюдения процедур предоставления муниципальной услуги.

Контрольные проверки могут быть плановыми (осуществляться на основании полугодовых или годовых планов работы органа местного самоуправления) и внеплановыми. При проведении проверок могут рассматриваться все вопросы, связанные с предоставлением муниципальной услуги (комплексные проверки), или по конкретному обращению заявителя.

В целях осуществления контроля за совершением действий при предоставлении муниципальной услуги и принятии решений руководителю Исполкома представляются справки о результатах предоставления муниципальной услуги.

4.2. Текущий контроль за соблюдением последовательности действий, определенных административными процедурами по предоставлению муниципальной услуги, осуществляется заместителем руководителя Исполкома по инфраструктурному развитию, ответственным за организацию работы по предоставлению муниципальной услуги, а также специалистами отдела инфраструктурного развития.

4.3. Перечень должностных лиц, осуществляющих текущий контроль, устанавливается положениями о структурных подразделениях органа местного самоуправления и должностными регламентами.

По результатам проведенных проверок в случае выявления нарушений прав заявителей виновные лица привлекаются к ответственности в соответствии с законодательством Российской Федерации.

4.4. Руководитель органа местного самоуправления несет ответственность за несвоевременное рассмотрение обращений заявителей.

Руководитель (заместитель руководителя) структурного подразделения органа местного самоуправления несет ответственность за несвоевременное и (или) ненадлежащее выполнение административных действий, указанных в разделе 3 настоящего Регламента.

Должностные лица и иные муниципальные служащие за решения и действия (бездействие), принимаемые (осуществляемые) в ходе предоставления муниципальной услуги, несут ответственность в установленном Законом порядке.

4.5. Контроль за предоставлением муниципальной услуги со стороны граждан, их объединений и организаций, осуществляется посредством открытости деятельности органа при предоставлении муниципальной услуги, получения полной, актуальной и достоверной информации о порядке предоставления муниципальной услуги и возможности досудебного рассмотрения обращений (жалоб) в процессе предоставления муниципальной услуги.

**5. Досудебное (внесудебное) обжалование заявителем решений и действий (бездействия) органа, предоставляющего муниципальную услугу, должностного лица органа, предоставляющего муниципальную услугу, либо муниципального служащего, многофункционального центра, работника многофункционального центра, а также организаций, осуществляющих функции по предоставлению муниципальных услуг, или их работников**

**5.1. Предмет досудебного (внесудебного) обжалования заявителем решений и действий (бездействия) органа, предоставляющего муниципальную услугу, должностного лица органа, предоставляющего муниципальную услугу, либо муниципального служащего, многофункционального центра, работника многофункционального центра, а также организаций, предусмотренных частью 1.1 статьи 16 Федерального закона №210-ФЗ (далее- Федеральный закон), или их работников**

5.1. Заявитель может обратиться с жалобой в том числе в следующих случаях:

1) нарушение срока регистрации запроса о предоставлении муниципальной услуги, запроса, указанного в статье 15.1 Федерального закона 210-ФЗ;

2) нарушение срока предоставления муниципальной услуги. В указанном случае досудебное (внесудебное) обжалование заявителем решений и действий (бездействия) многофункционального центра, работника многофункционального центра возможно в случае, если на многофункциональный центр, решения и действия (бездействие) которого обжалуются, возложена функция по предоставлению соответствующих государственных или муниципальных услуг в полном объеме в порядке, определенном частью 1.3 статьи 16 Федерального закона 210-ФЗ;

3) требование у заявителя документов или информации либо осуществления действий, представление или осуществление которых не предусмотрено нормативными правовыми актами Российской Федерации, нормативными правовыми актами субъектов Российской Федерации, муниципальными правовыми актами для предоставления муниципальной услуги;

4) отказ в приеме документов, предоставление которых предусмотрено нормативными правовыми актами Российской Федерации, нормативными правовыми актами субъектов Российской Федерации, муниципальными правовыми актами для предоставления муниципальной услуги, у заявителя;

5) отказ в предоставлении муниципальной услуги, если основания отказа не предусмотрены федеральными законами и принятыми в соответствии с ними иными нормативными правовыми актами Российской Федерации, законами и иными нормативными правовыми актами субъектов Российской Федерации, муниципальными правовыми актами. В указанном случае досудебное (внесудебное) обжалование заявителем решений и действий (бездействия) многофункционального центра, работника многофункционального центра возможно в случае, если на многофункциональный центр, решения и действия (бездействие) которого обжалуются, возложена функция по предоставлению соответствующих государственных или муниципальных услуг в полном объеме в порядке, определенном частью 1.3 статьи 16 Федерального закона 210-ФЗ;

6) затребование с заявителя при предоставлении муниципальной услуги платы, не предусмотренной нормативными правовыми актами Российской Федерации, нормативными правовыми актами субъектов Российской Федерации, муниципальными правовыми актами;

7) отказ органа, предоставляющего муниципальную услугу, должностного лица органа, предоставляющего муниципальную услугу, многофункционального центра, работника многофункционального центра, организаций, предусмотренных частью 1.1 статьи 16 Федерального закона, или их работников в исправлении допущенных ими опечаток и ошибок в выданных в результате предоставления муниципальной услуги документах либо нарушение установленного срока таких исправлений. В указанном случае досудебное (внесудебное) обжалование заявителем решений и действий (бездействия) многофункционального центра, работника многофункционального центра возможно в случае, если на многофункциональный центр, решения и действия (бездействие) которого



обжалуются, возложена функция по предоставлению соответствующих муниципальных услуг в полном объеме в порядке, определенном частью 1.3 статьи 16 Федерального закона;

8) нарушение срока или порядка выдачи документов по результатам предоставления муниципальной услуги;

9) приостановление предоставления муниципальной услуги, если основания приостановления не предусмотрены федеральными законами и принятыми в соответствии с ними иными нормативными правовыми актами Российской Федерации, законами и иными нормативными правовыми актами субъектов Российской Федерации, муниципальными правовыми актами. В указанном случае досудебное (внесудебное) обжалование заявителем решений и действий (бездействия) многофункционального центра, работника многофункционального центра возможно в случае, если на многофункциональный центр, решения и действия (бездействие) которого обжалуются, возложена функция по предоставлению соответствующих государственных или муниципальных услуг в полном объеме в порядке, определенном частью 1.3 статьи 16 Федерального закона;

10) требование у заявителя при предоставлении муниципальной услуги документов или информации, отсутствие и (или) недостоверность которых не указывались при первоначальном отказе в приеме документов, необходимых для предоставления государственной или муниципальной услуги, либо в предоставлении муниципальной услуги, за исключением случаев, предусмотренных Федеральным законом. В указанном случае досудебное (внесудебное) обжалование заявителем решений и действий (бездействия) многофункционального центра, работника многофункционального центра возможно в случае, если на многофункциональный центр, решения и действия (бездействие) которого обжалуются, возложена функция по предоставлению соответствующих муниципальных услуг в полном объеме в порядке, определенном Федеральным законом.

#### 5.1.2. Общие требования к порядку подачи и рассмотрения жалобы

1. Жалоба подается в письменной форме на бумажном носителе, в электронной форме в орган, предоставляющий муниципальную услугу, многофункциональный центр либо в соответствующий орган государственной власти (орган местного самоуправления) публично-правового образования, являющийся учредителем многофункционального центра (далее - учредитель многофункционального центра), а также в организации, предусмотренные частью 1.1 статьи 16 Федерального закона. Жалобы на решения и действия (бездействие) руководителя органа, предоставляющего муниципальную услугу, подаются в вышестоящий орган (при его наличии) либо в случае его отсутствия рассматриваются непосредственно руководителем органа, предоставляющего муниципальную услугу. Жалобы на решения и действия (бездействие) работника многофункционального центра подаются руководителю этого многофункционального центра. Жалобы на решения и действия (бездействие) многофункционального центра подаются учредителю многофункционального центра или должностному лицу, уполномоченному нормативным правовым актом субъекта Российской Федерации. Жалобы на решения и действия (бездействие) работников организаций, предусмотренных частью 1.1 статьи 16 Федерального закона, подаются руководителям этих организаций.

2. Жалоба на решения и действия (бездействие) органа, предоставляющего муниципальную услугу, должностного лица органа, предоставляющего муниципальную услугу, муниципального служащего, руководителя органа, предоставляющего муниципальную услугу, может быть направлена по почте, через многофункциональный центр, с использованием информационно-телекоммуникационной сети "Интернет", официального сайта органа, предоставляющего муниципальную услугу, органа, единого портала государственных и муниципальных услуг либо регионального портала государственных и муниципальных услуг, а также может быть принята при личном приеме заявителя. Жалоба на решения и действия (бездействие) многофункционального центра, работника многофункционального центра может быть направлена по почте, с использованием информационно-телекоммуникационной сети "Интернет", официального сайта многофункционального центра, единого портала государственных и муниципальных услуг либо регионального портала государственных и муниципальных услуг, а также может быть принята при личном приеме заявителя. Жалоба на решения и действия (бездействие) организаций, предусмотренных частью 1.1 статьи 16 настоящего Федерального закона, а также их работников может быть направлена по почте, с использованием информационно-телекоммуникационной сети "Интернет", официальных сайтов этих организаций, единого портала государственных и муниципальных услуг либо регионального портала государственных и муниципальных услуг, а также может быть принята при личном приеме заявителя.

3. Порядок подачи и рассмотрения жалоб на решения и действия (бездействие) федеральных органов исполнительной власти, государственных корпораций и их должностных лиц, федеральных государственных служащих, должностных лиц государственных внебюджетных фондов Российской Федерации, организаций, предусмотренных частью 1.1 статьи 16 Федерального закона, и их работников, а также жалоб на решения и действия (бездействие) многофункционального центра, его работников устанавливается Правительством Российской Федерации.

3.1. В случае, если федеральным законом установлен порядок (процедура) подачи и рассмотрения жалоб на решения и действия (бездействие) органов, предоставляющих муниципальные услуги, должностных лиц органов, предоставляющих муниципальные услуги, или органов, предоставляющих муниципальные услуги, либо муниципальных служащих, для отношений, связанных с подачей и рассмотрением указанных жалоб, нормы статьи 11.1 Федерального закона и настоящей статьи не применяются.

3.2. Жалоба на решения и (или) действия (бездействие) органов, предоставляющих муниципальные услуги, должностных лиц органов, предоставляющих муниципальные услуги, либо муниципальных служащих при осуществлении в отношении юридических лиц и индивидуальных предпринимателей, являющихся субъектами градостроительных отношений, процедур, включенных в исчерпывающие перечни процедур в сферах строительства, утвержденные Правительством Российской Федерации в соответствии с частью 2 статьи 6 Градостроительного кодекса Российской Федерации, может быть подана такими лицами в порядке, установленном настоящей статьей, либо в порядке, установленном антимонопольным законодательством Российской Федерации, в антимонопольный орган.

4. Особенности подачи и рассмотрения жалоб на решения и действия (бездействие) органов государственной власти субъектов Российской Федерации и их должностных лиц, государственных гражданских служащих органов государственной власти субъектов Российской Федерации, органов местного самоуправления и их должностных лиц, муниципальных служащих, а также на решения и действия (бездействие) многофункционального центра, работников многофункционального центра устанавливаются соответственно нормативными правовыми актами субъектов Российской Федерации и муниципальными правовыми актами.

5. Жалоба должна содержать:

1) наименование органа, предоставляющего муниципальную услугу, должностного лица органа, предоставляющего муниципальную услугу, либо муниципального служащего, многофункционального центра, его руководителя и (или) работника, организаций, предусмотренных частью 1.1 статьи 16 Федерального закона, их руководителей и (или) работников, решения и действия (бездействие) которых обжалуются;

2) фамилию, имя, отчество (последнее - при наличии), сведения о месте жительства заявителя - физического лица либо наименование, сведения о месте нахождения заявителя - юридического лица, а также номер (номера) контактного телефона, адрес (адреса) электронной почты (при наличии) и почтовый адрес, по которым должен быть направлен ответ заявителю;

3) сведения об обжалуемых решениях и действиях (бездействии) органа, предоставляющего муниципальную услугу, должностного лица органа, предоставляющего муниципальную услугу, либо муниципального служащего, многофункционального центра, работника многофункционального центра, организаций, предусмотренных частью 1.1 статьи 16 Федерального закона, их работников;

4) доводы, на основании которых заявитель не согласен с решением и действием (бездействием) органа, предоставляющего муниципальную услугу, должностного лица органа, предоставляющего муниципальную услугу, либо муниципального служащего, многофункционального центра, работника многофункционального центра, организаций, предусмотренных частью 1.1 статьи 16 Федерального закона, их работников. Заявителем могут быть представлены документы (при наличии), подтверждающие доводы заявителя, либо их копии.

6. Жалоба, поступившая в орган, предоставляющий муниципальную услугу, многофункциональный центр, учредителю многофункционального центра, в организации, предусмотренные частью 1.1 статьи 16 Федерального закона, либо вышестоящий орган (при его наличии), подлежит рассмотрению в течение пятнадцати рабочих дней со дня ее регистрации, а в случае обжалования отказа органа, предоставляющего муниципальную услугу, многофункционального центра, организаций, предусмотренных частью 1.1 статьи 16 Федерального закона, в приеме документов у заявителя либо в исправлении допущенных опечаток и ошибок или в случае обжалования нарушения установленного срока таких исправлений - в течение пяти рабочих дней со дня ее регистрации.

7. По результатам рассмотрения жалобы принимается одно из следующих решений:

1) жалоба удовлетворяется, в том числе в форме отмены принятого решения, исправления допущенных опечаток и ошибок в выданных в результате предоставления муниципальной услуги документах, возврата заявителю денежных средств, взимание которых не предусмотрено нормативными правовыми актами Российской Федерации, нормативными правовыми актами субъектов Российской Федерации, муниципальными правовыми актами;

2) в удовлетворении жалобы отказывается.

8. Не позднее дня, следующего за днем принятия решения, указанного в части 7 настоящего пункта, заявителю в письменной форме и по желанию заявителя в электронной форме направляется мотивированный ответ о результатах рассмотрения жалобы.

8.1. В случае признания жалобы подлежащей удовлетворению в ответе заявителю, указанном в Федеральном законе, дается информация о действиях, осуществляемых органом, предоставляющим муниципальную услугу, многофункциональным центром либо организацией, предусмотренной Федеральным законом, в целях незамедлительного устранения выявленных нарушений при оказании муниципальной услуги, а также приносятся извинения за доставленные неудобства и указывается информация о дальнейших действиях, которые необходимо совершить заявителю в целях получения муниципальной услуги.

8.2. В случае признания жалобы не подлежащей удовлетворению в ответе заявителю, указанном в Федеральном законе, даются аргументированные разъяснения о причинах принятого решения, а также информация о порядке обжалования принятого решения.

9. В случае установления в ходе или по результатам рассмотрения жалобы признаков состава административного правонарушения или преступления должностное лицо, работник, наделенные полномочиями по рассмотрению жалоб в соответствии с частью 1 настоящего пункта, незамедлительно направляют имеющиеся материалы в органы прокуратуры.

10. Положения настоящего Федерального закона, устанавливающие порядок рассмотрения жалоб на нарушения прав граждан и организаций при предоставлении муниципальных услуг, не распространяются на отношения, регулируемые Федеральным законом от 2 мая 2006 года N 59-ФЗ "О порядке рассмотрения обращений граждан Российской Федерации".

#### 5.1.3. Информационная система досудебного (внесудебного) обжалования

В Российской Федерации создается федеральная информационная система досудебного (внесудебного) обжалования, которая является федеральной государственной информационной системой. Создание и функционирование федеральной информационной системы досудебного (внесудебного) обжалования регулируются федеральными законами и правовыми актами Правительства Российской Федерации.

В \_\_\_\_\_  
(наименование органа местного самоуправления  
\_\_\_\_\_ муниципального образования)  
от \_\_\_\_\_ (далее - заявитель).  
(для физических лиц - фамилия, имя, отчество, паспортные  
данные, регистрацию по месту жительства, телефон)

Заявление

о предоставлении жилого помещения, находящегося в муниципальной собственности, гражданину по договору социального найма

Прошу Вас предоставить жилое помещение по договору социального найма.

Адрес жилого помещения: муниципальный район (городской округ), населенный

пункт \_\_\_\_\_ ул. \_\_\_\_\_ д. \_\_\_\_\_ .

К заявлению прилагаются следующие документы:

1) документ, удостоверяющий личность заявителя и членов его семьи старше 14 лет (предоставляется при обращении в МФЦ);

2) правоустанавливающие документы на объекты недвижимости, принадлежащие Заявителю, членам его семьи, права на которые не зарегистрированы в Едином государственном реестре недвижимости (свидетельства о собственности на жилое помещение и землю, договор аренды, договор безвозмездного пользования, договор дарения и т.д.) или их нотариально заверенные копии;

3) Документы, дающие основание относить гражданина-заявителя либо члена его семьи к категории граждан, имеющих право на предоставление жилого помещения вне очереди в соответствии с жилищным законодательством:

- медицинская справка из медицинской организации - при наличии в составе семьи гражданина больного, страдающего тяжелой формой хронического заболевания, при котором совместное проживание с ним в одной квартире невозможно, по перечню, утвержденному уполномоченным Правительством Российской Федерации федеральным органом исполнительной власти;

- справка из органов опеки и попечительства о назначении опекуна - в случае подписания заявления о принятии на учет опекуном, действующим от имени недееспособного гражданина;

- документы, подтверждающие статус детей-сирот и детей, оставшихся без попечения родителей, лиц из числа детей-сирот и детей, оставшихся без попечения родителей, по окончании их пребывания в образовательных и иных учреждениях, в том числе в учреждениях социального обслуживания, в приемных семьях, детских домах семейного типа, при прекращении опеки (попечительства), а также по окончании службы в Вооруженных Силах Российской Федерации или по возвращении из учреждений, исполняющих наказание в виде лишения свободы.

4) Копии документов, подтверждающих право пользования жилым помещением, занимаемым гражданином-заявителем и членами его семьи (договор, ордер, решение о предоставлении жилого помещения и иные документы);

5) иные документы, указанные в статьях 12, 18, 19 Закона Республики Татарстан 31-ЗРТ (для признания граждан малоимущими).

---

(дата)

---

(подпись)

---

(ФИО)

## ТИПОВОЙ ДОГОВОР СОЦИАЛЬНОГО НАЙМА ЖИЛОГО ПОМЕЩЕНИЯ

№ \_\_\_\_\_

\_\_\_\_\_ «\_\_» \_\_\_\_\_ 200\_ г.  
(наименование муниципального образования) (дата, месяц, год)

\_\_\_\_\_  
(наименование уполномоченного органа государственной власти Российской Федерации, органа государственной власти субъекта Российской Федерации, органа местного самоуправления либо иного уполномоченного собственником лица)

действующий от имени собственника жилого помещения \_\_\_\_\_

\_\_\_\_\_  
(указать собственника: Российская Федерация, субъект Российской Федерации, муниципальное образование)

на основании \_\_\_\_\_ от "\_\_\_" \_\_\_\_\_ г. № \_\_\_\_\_,

(наименование уполномочивающего документа)

именуемый в дальнейшем Наймода́тель, с одной стороны, и  
гражданин(ка) \_\_\_\_\_,

(фамилия, имя, отчество)

именуемый в дальнейшем Нанима́тель, с другой стороны, на основании решения о предоставлении жилого помещения от "\_\_\_" \_\_\_\_\_ 200\_ г.

№ \_\_\_\_\_ заключили настоящий договор о нижеследующем.

### I. Предмет договора

1. Наймода́тель передает Нанима́телю и членам его семьи в бессрочное владение и пользование изолированное жилое помещение, находящееся в \_\_\_\_\_

(государственной, муниципальной - нужно указать)

собственности, состоящее из \_\_\_ комнат(ы) в \_\_\_\_\_  
квартире (доме) общей площадью \_\_\_\_\_ кв. метров, в том числе жилой  
\_\_\_\_\_ кв. метров, по адресу: \_\_\_\_\_

дом № \_\_\_\_\_, корпус № \_\_\_\_\_, квартира № \_\_\_\_\_, для проживания в нем, а также обеспечивает предоставление за плату коммунальных услуг: \_\_\_\_\_

\_\_\_\_\_  
(электроснабжение, газоснабжение, в том числе

\_\_\_\_\_ газ в баллонах, холодное водоснабжение, водоотведение

\_\_\_\_\_ (канализация), горячее водоснабжение и теплоснабжение (отопление),

\_\_\_\_\_ в том числе приобретение и доставка твердого топлива при наличии

\_\_\_\_\_ печного отопления, - нужно указать)

2. Характеристика предоставляемого жилого помещения, его технического состояния, а также санитарно-технического и иного оборудования, находящегося в нем, указана в техническом паспорте жилого помещения.

3. Совместно с Нанима́телем в жилое помещение вселяются следующие члены семьи:

1) \_\_\_\_\_;  
(фамилия, имя, отчество члена семьи и степень родства с Нанима́телем)

2) \_\_\_\_\_;  
(фамилия, имя, отчество члена семьи и степень родства с Нанима́телем)

3) \_\_\_\_\_.

(фамилия, имя, отчество члена семьи и степень родства с Нанимателем)

## II. Обязанности сторон

### 4. Наниматель обязан:

а) принять от Наймодателя по акту в срок, не превышающий 10 дней со дня подписания настоящего договора, пригодное для проживания жилое помещение, в котором проведен текущий ремонт, за исключением случаев, когда жилое помещение предоставляется во вновь введенном в эксплуатацию жилищном фонде (акт должен содержать только дату составления акта, реквизиты и стороны договора социального найма, по которому передается жилое помещение, сведения об исправности жилого помещения, а также санитарно-технического и иного оборудования, находящегося в нем на момент подписания акта, дату проведения текущего ремонта, сведения о пригодности жилого помещения для проживания, подписи сторон, составивших акт);

б) соблюдать правила пользования жилыми помещениями;

в) использовать жилое помещение в соответствии с его назначением;

г) поддерживать в исправном состоянии жилое помещение, санитарно-техническое и иное оборудование, находящееся в нем, обеспечивать их сохранность. При обнаружении неисправностей жилого помещения или санитарно-технического и иного оборудования, находящегося в нем, немедленно принимать возможные меры к их устранению и в случае необходимости сообщать о них Наймодателю или в соответствующую управляющую организацию;

д) содержать в чистоте и порядке жилое помещение, общее имущество в многоквартирном доме, объекты благоустройства;

е) производить текущий ремонт занимаемого жилого помещения.

К текущему ремонту занимаемого жилого помещения, выполняемому Нанимателем за свой счет, относятся следующие работы: побелка, окраска и оклейка стен, потолков, окраска полов, дверей, подоконников, оконных переплетов с внутренней стороны, радиаторов, а также замена оконных и дверных приборов, ремонт внутриквартирного инженерного оборудования (электропроводки, холодного и горячего водоснабжения, теплоснабжения, газоснабжения).

Если выполнение указанных работ вызвано неисправностью отдельных конструктивных элементов общего имущества в многоквартирном доме или оборудования в нем либо связано с производством капитального ремонта дома, то они производятся за счет Наймодателя организацией, предложенной им;

ж) не производить переустройство и (или) перепланировку жилого помещения без получения соответствующего согласования, предусмотренного жилищным законодательством Российской Федерации;

з) своевременно и в полном объеме вносить в установленном порядке плату за жилое помещение и коммунальные услуги по утвержденным в соответствии с законодательством Российской Федерации ценам и тарифам.

В случае невнесения в установленный срок платы за жилое помещение и (или) коммунальные услуги Наниматель уплачивает Наймодателю пени в размере, установленном Жилищным кодексом Российской Федерации, что не освобождает Нанимателя от уплаты причитающихся платежей;

и) переселиться с членами своей семьи в порядке, установленном Жилищным кодексом Российской Федерации, на время проведения капитального ремонта или реконструкции дома, в котором он проживает (когда ремонт или реконструкция не могут быть произведены без выселения Нанимателя), в предоставляемое Наймодателем жилое помещение, отвечающее санитарным и техническим требованиям;

к) при расторжении настоящего договора освободить в установленные сроки и сдать по акту Наймодателю в исправном состоянии жилое помещение, санитарно-техническое и иное оборудование, находящееся в нем, оплатить стоимость не произведенного Нанимателем и входящего в его обязанности ремонта жилого помещения, санитарно-технического и иного оборудования, находящегося в нем, или произвести его за свой счет, а также погасить задолженность по оплате за жилое помещение и коммунальные услуги;

л) допускать в заранее согласованное сторонами настоящего договора время в занимаемое жилое помещение работников Наймодателя или уполномоченных им лиц, представителей органов государственного надзора и контроля для осмотра технического и санитарного состояния жилого помещения, санитарно-технического и иного оборудования, находящегося в нем, для выполнения

необходимых ремонтных работ, в случае расторжения договора, а для ликвидации аварий - в любое время;

м) информировать Наймодателя об изменении оснований и условий, дающих право пользования жилым помещением по договору социального найма, не позднее 10 рабочих дней со дня такого изменения;

н) нести иные обязанности, предусмотренные Жилищным кодексом Российской Федерации и федеральными законами.

5. Наймодатель обязан:

а) передать Нанимателю по акту в течение 10 дней со дня подписания настоящего договора свободное от прав иных лиц и пригодное для проживания жилое помещение в состоянии, отвечающем требованиям пожарной безопасности, санитарно-гигиеническим, экологическим и иным требованиям;

б) принимать участие в надлежащем содержании и в ремонте общего имущества в многоквартирном доме, в котором находится сданное по договору социального найма жилое помещение;

в) осуществлять капитальный ремонт жилого помещения.

При неисполнении или ненадлежащем исполнении Наймодателем обязанностей по своевременному проведению капитального ремонта сданного внаем жилого помещения, общего имущества в многоквартирном доме, санитарно-технического и иного оборудования, находящегося в жилом помещении, Наниматель по своему выбору вправе потребовать уменьшения платы за жилое помещение, либо возмещения своих расходов на устранение недостатков жилого помещения и (или) общего имущества в многоквартирном доме, либо возмещения убытков, причиненных ненадлежащим исполнением или неисполнением указанных обязанностей Наймодателем;

г) предоставить Нанимателю и членам его семьи в порядке, предусмотренном Жилищным кодексом Российской Федерации, на время проведения капитального ремонта или реконструкции дома (когда ремонт или реконструкция не могут быть произведены без выселения Нанимателя) жилое помещение маневренного фонда, отвечающее санитарным и техническим требованиям.

Переселение Нанимателя и членов его семьи в жилое помещение маневренного фонда и обратно (по окончании капитального ремонта или реконструкции) осуществляется за счет средств Наймодателя;

д) информировать Нанимателя о проведении капитального ремонта или реконструкции дома не позднее чем за 30 дней до начала работ;

е) принимать участие в своевременной подготовке дома, санитарно-технического и иного оборудования, находящегося в нем, к эксплуатации в зимних условиях;

ж) обеспечивать предоставление Нанимателю предусмотренных в настоящем договоре коммунальных услуг надлежащего качества;

з) контролировать качество предоставляемых жилищно-коммунальных услуг;

и) в течение 3 рабочих дней со дня изменения цен на содержание, ремонт жилья, наем жилых помещений, тарифов на коммунальные услуги, нормативов потребления, порядка расчетов за предоставленные жилищно-коммунальные услуги информировать об этом Нанимателя;

к) производить или поручать уполномоченному лицу проведение перерасчета платы за жилое помещение и коммунальные услуги в случае оказания услуг и выполнения работ ненадлежащего качества и (или) с перерывами, превышающими установленную продолжительность;

л) принять в установленные сроки жилое помещение у Нанимателя по акту сдачи жилого помещения после расторжения настоящего договора;

м) нести иные обязанности, предусмотренные законодательством Российской Федерации.

### III. Права сторон

6. Наниматель вправе:

а) пользоваться общим имуществом многоквартирного дома;

б) вселить в установленном законодательством Российской Федерации порядке в занимаемое жилое помещение иных лиц, разрешать проживание в жилом помещении временных жильцов, сдавать жилое помещение в поднаем, осуществлять обмен или замену занимаемого жилого помещения.

На вселение к родителям их детей, не достигших совершеннолетия, согласия остальных членов семьи и Наймодателя не требуется;

в) сохранить права на жилое помещение при временном отсутствии его и членов его семьи;



г) требовать от Наймодателя своевременного проведения капитального ремонта жилого помещения, надлежащего участия в содержании общего имущества в многоквартирном доме, а также предоставления предусмотренных настоящим договором коммунальных услуг надлежащего качества;

д) требовать с письменного согласия проживающих совместно с Нанимателем членов семьи в случаях, установленных законодательством Российской Федерации, изменения настоящего договора;

е) расторгнуть в любое время настоящий договор с письменного согласия проживающих совместно с Нанимателем членов семьи;

ж) осуществлять другие права по пользованию жилым помещением, предусмотренные Жилищным кодексом Российской Федерации и федеральными законами.

7. Члены семьи Нанимателя, проживающие совместно с ним, имеют равные с Нанимателем права и обязанности, вытекающие из настоящего договора. Дееспособные члены семьи несут солидарную с Нанимателем ответственность по обязательствам, вытекающим из настоящего договора.

8. Наймодатель вправе:

а) требовать своевременного внесения платы за жилое помещение и коммунальные услуги;

б) требовать допуска в жилое помещение в заранее согласованное сторонами настоящего договора время своих работников или уполномоченных лиц для осмотра технического и санитарного состояния жилого помещения, санитарно-технического и иного оборудования, находящегося в нем, для выполнения необходимых ремонтных работ, в случае расторжения договора, а для ликвидации аварий - в любое время;

в) запретить вселение в занимаемое Нанимателем жилое помещение граждан в качестве проживающих совместно с ним членов семьи в случае, если после такого вселения общая площадь соответствующего жилого помещения на 1 члена семьи станет меньше учетной нормы.

#### IV. Порядок изменения, расторжения и прекращения договора

9. Настоящий договор может быть изменен или расторгнут по соглашению сторон в установленном законодательством Российской Федерации порядке в любое время.

10. При выезде Нанимателя и членов его семьи в другое место жительства настоящий договор считается расторгнутым со дня выезда.

11. По требованию Наймодателя настоящий договор может быть расторгнут в судебном порядке в следующих случаях:

а) использование Нанимателем жилого помещения не по назначению;

б) разрушение или повреждение жилого помещения Нанимателем или другими гражданами, за действия которых он отвечает;

в) систематическое нарушение прав и законных интересов соседей, которое делает невозможным совместное проживание в одном жилом помещении;

г) невнесение Нанимателем платы за жилое помещение и (или) коммунальные услуги в течение более 6 месяцев.

12. Настоящий договор может быть расторгнут в судебном порядке в иных случаях, предусмотренных Жилищным кодексом Российской Федерации.

#### V. Прочие условия

13. Споры, которые могут возникнуть между сторонами по настоящему договору, разрешаются в порядке, предусмотренном законодательством Российской Федерации.

14. Настоящий договор составлен в 2 экземплярах, один из которых находится у Наймодателя, другой - у Нанимателя.

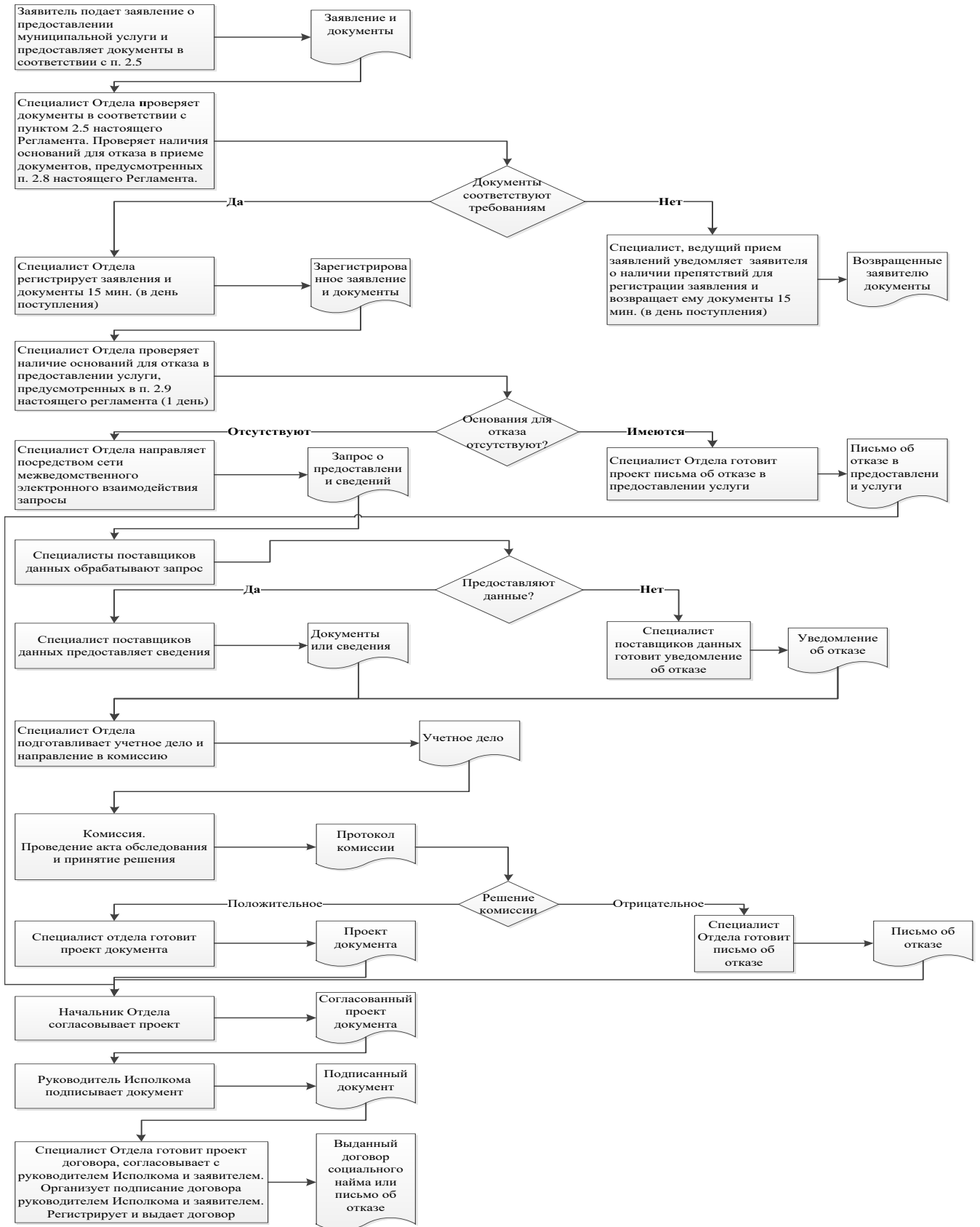
Наймодатель \_\_\_\_\_  
(подпись)

Наниматель \_\_\_\_\_  
(подпись)

М.П.

Приложение №3

**Блок-схема последовательности действий по предоставлению муниципальной услуги**



**Список удаленных рабочих мест и график приема документов**

| №<br>п/п | Место расположения<br>удаленного рабочего места                                                     | Обслуживаемые населенные пункты                                                                                                                                       | График приема<br>документов       |
|----------|-----------------------------------------------------------------------------------------------------|-----------------------------------------------------------------------------------------------------------------------------------------------------------------------|-----------------------------------|
| 1        | село Большие Тарханы,<br>административное здание<br>Совета Большетарханского<br>сельского поселения | Населенные пункты<br>Большетарханского, Сюдюковского,<br>Бакрчинского, Кильдюшевского,<br>Жуковского, Бессоновского, Кошки-<br>Новотимбаевского сельских<br>поселений | Вторник с 10-00<br>до 12-00 часов |
| 2        | село Алабердино,<br>административное здание<br>Алабердинского сельского<br>поселения                | Алабердинского, Байрашевского,<br>Большеатряского, Ляшевского,<br>Большешемякинского сельских<br>поселений                                                            | Четверг с 10-00 до<br>12-00 часов |

Руководителю  
Исполнительного комитета Тетюшского  
муниципального района  
от: \_\_\_\_\_

**Заявление  
об исправлении технической ошибки**

Сообщаю об ошибке, допущенной при оказании муниципальной услуги

\_\_\_\_\_ (наименование услуги)

Записано: \_\_\_\_\_

Правильные сведения: \_\_\_\_\_

Прошу исправить допущенную техническую ошибку и внести соответствующие изменения в документ, являющийся результатом муниципальной услуги.

Прилагаю следующие документы:

- 1.
- 2.
- 3.

В случае принятия решения об отклонении заявления об исправлении технической ошибки прошу направить такое решение:

посредством отправления электронного документа на адрес E-mail: \_\_\_\_\_;

в виде заверенной копии на бумажном носителе почтовым отправлением по адресу:

\_\_\_\_\_.

Подтверждаю свое согласие, а также согласие представляемого мною лица на обработку персональных данных (сбор, систематизацию, накопление, хранение, уточнение (обновление, изменение), использование, распространение (в том числе передачу), обезличивание, блокирование, уничтожение персональных данных, а также иных действий, необходимых для обработки персональных данных в рамках предоставления муниципальной услуги), в том числе в автоматизированном режиме, включая принятие решений на их основе органом предоставляющим муниципальную услугу, в целях предоставления муниципальной услуги.

Настоящим подтверждаю: сведения, включенные в заявление, относящиеся к моей личности и представляемому мною лицу, а также внесенные мною ниже, достоверны. Документы (копии документов), приложенные к заявлению, соответствуют требованиям, установленным законодательством Российской Федерации, на момент представления заявления эти документы действительны и содержат достоверные сведения.

Даю свое согласие на участие в опросе по оценке качества предоставленной мне муниципальной услуги по телефону: \_\_\_\_\_.

\_\_\_\_\_ (дата)

\_\_\_\_\_ (подпись)

( \_\_\_\_\_ ) (Ф.И.О.)

**Реквизиты должностных лиц, ответственных за предоставление муниципальной услуги и осуществляющих контроль ее исполнения**

**Отдел строительства, ЖКХ и энергетики Исполнительного комитета  
Тетюшского муниципального района**

| Должность                                                                                                  | Телефон       | Электронный адрес |
|------------------------------------------------------------------------------------------------------------|---------------|-------------------|
| Начальник отдела строительства, ЖКХ и энергетики Исполнительного комитета Тетюшского муниципального района | 8(84373)26254 | tatesh@tatar.ru   |

**Исполнительный комитет  
Тетюшского муниципального района**

| Должность                                                                          | Телефон       | Электронный адрес |
|------------------------------------------------------------------------------------|---------------|-------------------|
| Руководитель Исполнительного комитета Тетюшского муниципального района             | 8(84373)25002 | tatesh@tatar.ru   |
| заместитель Руководителя Исполнительного комитета Тетюшского муниципального района | 8(84373)26283 | tatesh@tatar.ru   |