

**ТАТАРСТАН РЕСПУБЛИКАСЫ АПАС МУНИЦИПАЛЬ РАЙОНЫ ЗУР  
КҮККҮЗ АВЫЛ ЖИРЛЕГЕ**

**КАРАРЫ**

2021 ел, 2 июнь

№35

**«Татарстан Республикасы Апас муниципаль районының Зур Күккүз авыл жирлеге Советының «Татарстан Республикасы Апас муниципаль районының Зур Күккүз авыл жирлегенең Генераль планын раслау турында» 2019елның 24 июнендәге 105 номерлы карарына үзгәрешләр кертү хакында**

Россия Федерациясе Шәһәр төзелеше кодексының 24 нче статьясы нигезендә Татарстан Республикасы Апас муниципаль районының Зур Күккүз авыл жирлеге Советы карар итте:

Татарстан Республикасы Апас муниципаль районының Зур Күккүз авыл жирлеге Советының «Татарстан Республикасы Апас муниципаль районының Зур Күккүз авыл жирлегенең Генераль планын раслау турында» 2019елның 24 июнендәге 105 номерлы карарына үзгәрешләр керттергә, Татарстан Республикасы Апас муниципаль районының Зур Күккүз авыл жирлегенең генераль планын кушымтада бирелгән яңа редакциядә расларга.

2. Әлеге карарны Татарстан Республикасы хокукый мәгълүматының рәсми порталында һәм Татарстан Республикасы Апас муниципаль районының рәсми сайтында жирлек бүлегендә бастырып чыгарырга.

3.Әлеге карарның үтәлешен тикшереп торуну үз өстемдә калдырам.

**Зур Күккүз  
авыл жирлеге Башлыгы**

**Р.Ф. Низамова**

Татарстан Республикасы  
Апас муниципаль районы  
Зур Күккүз авыл җирлеге  
Советының 2021 елның  
2 июнөндөгө  
35 номерлы карары  
белөн расланды

**ТАТАРСТАН РЕСПУБЛИКАСЫ АПАС МУНИЦИПАЛЬ  
РАЙОНЫ ЗУР КҮККҮЗ АВЫЛ ЖИРЛЕГЕНЕҢ  
ГЕНЕРАЛЬ ПЛАНЫ.**

**(Яңа редакциядә)**

**РАСЛАНА ТОРГАН ӨЛЕШ**

*1 Том*

*Территориаль планлаштыру турында  
нигезләмәләр*

2021 ел

## ЭЧТӨЛӨК

<b>ПРОЕКТНЫҢ СОСТАВЫ .....</b>	<b>3</b>
<b>1. КЕРЕШ.....</b>	<b>4</b>
<b>1.1. Генераль планга үзгәрешләр кертү проектының максатлары һәм бурычлары.....</b>	<b>4</b>
<b>2. ТЕРРИТОРИАЛЬ ПЛАНЛАШТЫРУ ТУРЫНДА НИГЕЗЛӘМӘЛӘР.....</b>	<b>5</b>
<b>2.1. Жирле әһәмияттәге, муниципаль районның жирле әһәмияттәге, региональ әһәмияттәге, федераль әһәмияттәге объектларны урнаштыру өчен планлаштырылган төрләр, билгеләү һәм атамалары, аларның төп характеристикалары һәм урнашу урыны турында белешмәләр.....</b>	<b>5</b>
<b>2.2. Функциональ зоналар .....</b>	<b>7</b>
<b>2.3. Мондый зоналарны билгеләү планлаштырылган объектларны урнаштыру белән бәйлә рәвештә таләп ителгән очракта, территориянең махсус шартлары булган зоналарның характеристикасы .....</b>	<b>8</b>
<b>3. ТОРАК ПУНКТЛАР ЧИКЛӘРЕ .....</b>	<b>10</b>

## ПРОЕКТНЫҢ СОСТАВЫ

Татарстан Республикасы Апас муниципаль районының Зур Күккүз авыл жирлегенен генераль планына үзгәрешләр кертү проекты түбәндөгә составта эшләнде:

### Раслана торган өлеш

Текст материаллары:

№ п/п	исеме	Том
1	Территориаль планлаштыру турында нигезләмәләр	1

График материаллар:

бит.№	исеме	Том	Колачы
1	Жирле әһәмиятгә объектларны урнаштыру картасы	2	1:10 000
2	Жирлекнең функциональ зоналары картасы	2	1:10 000
3	Торак пунктлар чикләре картасы	2	1:10 000

### Кушымта

№ п/п	исеме	Том
1	Торак пунктлар чикләре турында мәгълүмат	-

### Генераль планын нигезләү буенча материаллар

Текст материаллары:

№ п/п	исеме	Том
1	Аңлатма	3

График материаллар:

бит.№	исеме	Том	Колачы
1	Жирлек территориясен заманча куллану картасы	4	1:10 000
2	Территориядән файдалануның аерым шартлары булган зоналар чикләре картасы (хәзергә хәле)	4	1:10 000
3	Территориядән файдалануның аерым шартлары булган зоналар чикләре картасы (проект тәкъдиме)	4	1:10 000

## **1. КЕРЕШ**

Элеге проект белән Татарстан Республикасы Апас муниципаль районы Зур Күккүз авыл жирлеге Советының 28.10.2009 елдагы 159 номерлы карары белән расланган (алга таба – Генераль план) Зур Күккүз авыл жирлегенең генераль планына үзгәрешләр кертелә.

Проектның заказчысы-Татарстан Республикасы Апас муниципаль районы Зур Күккүз авыл жирлеге башкарма комитеты.

Проектны эшләрүче- «Максима» җаваплылыгы чиклэнгән җәмгыяте. Проект 2045 елга кадәр исәп-хисап срогына эзерлэнгән, гамәлгә ашыру этаплары ачыкланмаган.

### **1.1. Генераль планга үзгәрешләр кертү проектының максатлары һәм бурычлары**

Элеге проектның максаты генераль планга үзгәрешләр кертү:

- кадастр номеры 16:08:040702:87 булган жир кишәрлегендә планлаштырыла торган автомобиль газ заправкасы станциясен урнаштыру;
- кадастр номеры 16:08:040702:93 булган жир кишәрлегендә планлаштырыла торган автомобиль газ белән тээмин итү компрессор станциясен урнаштыру;
- кадастр номеры 16:08:040702:311 булган жир кишәрлегендә юл буге сервисының планлаштырыла торган объектын урнаштыру;
- кадастр номеры 16:08:040702:88 булган жир кишәрлегендә планлаштырылган эре мөгезле терлекләр фермасын урнаштыру;
- планлаштырыла торган хужалыкны кадастр номеры 16:08:040702:100 булган жир кишәрлегендә терлекләр булган килеш урнаштыру.

Проектның бурычларына түбэндәгеләр керә:

- авыл жирлеге территориясен комплекслы бәяләрү;
- жирлек территориясенә гамәлдәге торышы һәм алардан файдалану турында генераль план материалларында чагылдырыла торган мәгълүматны факттагы торышына туры китерәрү;
- Кече Күккүз авылының чикләрен урман фондына керәрүче территорияләрнең торак пункты чикләреннән чыгару максатында корректировкалар;
- генераль планга үзгәрешләр кертү проекты эзерләрү турында карар кабул итү датасына генераль планының проект тәкъдимнәрә агуальләштерәрү;
- элеге проектның максатлары белән бәйлә жирлек территориясен функциональ зоналарга корректировкалар.

Генераль планының проект карарлары Зур Күккүз авыл жирлегенең һәм Апас муниципаль районының социаль-икътисады үсеш планнарын формалаштыру яки үзгәртерү, жирдән файдалану һәм төзелеш кагыйдәләрен эзерләрү, территорияне планлаштыру өчен нигез булып тора.

## 2. ТЕРРИТОРИАЛЬ ПЛАНЛАШТЫРУ ТУРЫНДА НИГЕЗЛЭМЭЛЭР

2.1. Жирле эһемияттэге, муниципаль районның жирле эһемияттэге, региональ эһемияттэге, федераль эһемияттэге объектларны урнаштыру өчен планлаштырылган төрләр, билгеләү һәм атамалары, аларның төп характеристикалары һәм урнашу урыны турында белешмәләр

1 нче таблица

№ карт алар	Төрө	Билгеләү һәм исеме	Төп характеристика	Урнашкан урыны	Функциональ зона
<b>Жирлекнең жирле эһемияттэге объектлары</b>					
1	Мәдәния т	Авыл китапханәс	проект куәте - 6615 экз.	Зур Күккүз	ижтимагый-эшлекле зона
2	Спорт объекты	Спорт залы	проект куәте - Идән майданы 162 кв. м	Зур Күккүз	ижтимагый-эшлекле зона
3	Спорт объекты	Спорт залы	проект куәте - Идән майданы 162 кв. м	Шонгаты авылы	ижтимагый-эшлекле зона
4	Спорт объекты	Яссы корылма	проект куәте 800 кв. м	Зур Күккүз	ижтимагый-эшлекле зона
5	Спорт объекты	Яссы корылма	проект куәте 800 кв. м	Шонгаты авылы	ижтимагый-эшлекле зона
6	Спорт объекты	Яссы корылма	проект куәте - 162 кв. м	Ясаклы-Барыш	ижтимагый-эшлекле зона
7	Сәүдә объекты	Сәүдә предприятие	проект куәте - Майданы 30 кв. м	Зур Күккүз	ижтимагый-эшлекле зона
8	Сәүдә объекты	Сәүдә предприятие	проект куәте - Майданы 30 кв. м	Шонгаты авылы	ижтимагый-эшлекле зона
9	Сәүдә объекты	Сәүдә предприятие	проект куәте - Майданы 30 кв. м	Ясаклы-Барыш авылы	ижтимагый-эшлекле зона
10	Агросәнәгать комплексы объекты	Балык хужалыгы	–	Шонгаты авылыннан көнъяк-көнбатышка таба	авыл хужалыгы предприятиеләр енең һәм авыл хужалыгын тәмин итү объектларының житештерү зонасы
11	Агросәнәгать комплексы объекты	Мөгезле эре терлек фермасы	проект куәте - 100 башка кадәр	Шонгаты авылыннан көнчыгышка таба	авыл хужалыгы предприятиеләр енең һәм авыл хужалыгын тәмин итү объектларының житештерү зонасы

12	Агросәнәгать комплексы объекты	Хайваннар булган хужалык	проект куәте - 50 башка кадәр	Шонгаты авылыннан көнчыгышка таба	авыл хужалыгы предприятиеләр енең һәм авыл хужалыгын тәмин итү объектларының житештерү зонасы
<b>Муниципаль районның жирле әһәмияттәге объектлары</b>					
13	Мәгариф объекты	Өстәмә белем бирү учреждениеләре	проект куәте - 70 урын	Зур Күккүз авылы	ижтимагый-эшлекле зона
14	Сәламәтлек саклау объекты	Фельдшер - акушерлык пункты	проект куәте - сменага 5 мөрәжәгәт	Ясаклы - Барыш авылы	ижтимагый-эшлекле зона
<b>Төбәк (республика) әһәмиятендәге объектлар</b>					
15	Транспорт инфраструктурасы объекты	«Казан - Ульяновск» автомобиль юлы - Шонгаты	өслеге-асфальтобетон; категория-IV; озынлыгы-3431 м	Зур Күккүз авыл жирлеге	транспорт инфраструктурасы зонасы
<b>Федераль әһәмияттәге объектлар</b>					
Объектларны урнаштыру планлаштырылмый					
<b>Төбәк (республика) әһәмиятендәге объектлар</b>					
16	Транспорт инфраструктурасы объекты	Автомобиль газ ягулыгы станциясе	-	Шонгаты авылыннан көнчыгышка таба	транспорт инфраструктурасы зонасы
17	Транспорт инфраструктурасы объекты	Автомобиль газ тутыру компрессор станциясе	-	Шонгаты авылыннан көнчыгышка таба	транспорт инфраструктурасы зонасы
18	Транспорт инфраструктурасы объекты	Юл буе сервисы объекты	-	Шонгаты авылыннан көнчыгышка таба	транспорт инфраструктурасы зонасы

## 2.2. Функциональ зоналар

2 нче  
таблица

Зона исеме	Зонаның функциональ билгеләнеше	Зона параметрлары	Жир кишәрлекләре н зонада куллануның мөмкин булган төрләрә кодлары *
Шәхси торак йортлар төзү зонасы	- индивидуаль торак төзелеше; - социаль, ижтимагый һәм эшлекле билгеләнештәге, зур булмаган территорияләре били торган һәм торак төзелеше территориясендә урнашкан инженерлык инфраструктурасы объектлары	Төп төзелештәге катларның иң чик саны: 3 (мансардны да кертеп); төзелеш коэффициенты: 0,3 кә кадәр	2.1; 2.2; 2.3; 2.7; 2.7.1; 12.0
Ижтимагый-эшлекле зона	мәдәният, мәгариф, спорт объектлары, сәламәтлек саклау, социаль тәэмин итү, сәүдә, жәмәгать туклануы, көнкүреш һәм кунакханә хезмәте күрсәтү; административ, фәнни-тикшеренү тикшеренү учреждениеләре; культ биналар	чикле катлар саны төп төзелеш: 5 (мансардны да кертеп); чикле биеклек төп төзелеш: 20 м; коэффициент төзелеш: 1 кадәр	2.7; 2.7.1; 3.0; 4.0; 5.1; 12.0 - 12.1
Сәнәгать предприятиеләрен ең житештерү зонасы	- сәнәгать житештерүе объектлары IV V класслы хәвефлелек; - Житештерү һәм эшкәрткәндә алдынгы технологик карарлардан файдаланган очракта, башка класслы хәвефлелектәге сәнәгать житештерүе объектлары санитар-яклау зонасы проекты	төзелеш коэффициенты: 0,8 кадәр	6.1 - 6.6; 6.9; 6.11; 10.1
	- файдалы казылмалар чыгару объектлары	билгеләнми	
Авыл хужалыгы предприятиеләрен ең һәм авыл хужалыгын тәэмин итү объектларының житештерү зонасы	- IV һәм V класслы хәвефлелектәге авыл хужалыгы житештерүе объектлары; - санитар-яклау зонасы проектын житештергәндә һәм эшлөгәндә алдынгы технологик карарлардан файдалану шартларында, куркыныч башка класслы авыл хужалыгы житештерүе объектлары	төзелеш коэффициенты: 0,8 кадәр	1.7-1.18
	- авыл хужалыгын тәэмин итү объектлары	төзелеш коэффициенты:	
Инженерлык инфраструктурасы һәм коммуналь хезмәт күрсәтү зонасы	- электр, газ, жылылык объектлары, Торак йортларны су белән тәэмин итү, су пунктлар; - антеналы-мачта корымалары, объектлар бәйләнешләр; - гидротехник корымалар; - магистраль торба үткәргечләрдәге объектлар; - Янгын сүндерүне тәэмин итү объектлары иминлек; - чүп эшкәртү предприятиеләре; - кар саклау һәм эшкәртү объектлары	билгеләнми	3.1; 3.9.1; 6.7 - 6.8; 7.5; 11.3; 12.2



Транспорт инфраструктурасы зонасы	- Каты автомобиль юллары өслек белән; вокзаллар, автомобиль станцияләре транспортта; - автомобиль заправка станцияләре - автотранспортка, юл буе сервисына хезмэт күрсәтү объектлары - транспорт саклау объектлары; - тимер юл вокзаллары һәм станцияләр; - причаллар, пристань, елга вокзаллары; Аэропортлар, аэродромнар, очып китү-утырту полосалары һәм мәйданчыклары	билгеләнми	2.7.1; 4.9; 4.9.1; 5.4; 7.1 - 7.4; 12.0
Махсус билгеләнештәге Зона	- биотермик чокырлар; - себер үлэт базлары; - каты коммуналь калдыкларның полигоннары	билгеләнми	12.2
Зиратлар зонасы	- зират	билгеләнми	12.1
Башка зоналар	- торак пунктларда мөстәкыйль яшел утыртмалар; - торак пунктларның башка территорияләре	билгеләнми	9.1; 12.0
Авыл хужалыгы жирләре зонасы	- авыл хужалыгы жирләре; - жәйге лагерьлар, терлекләр өчен утарлар; - күчеш белән капланган, авыл хужалыгы жирләре территориясендә капланмаган автомобиль юллары; - кыр юллары	билгеләнми	1.1; 1.19-1.20
Урманнар, башка үсемлекләр зонасы	- урманнар; - кисүләр; - торак пунктлардан тыш куаклыклар; - күчеш белән капланган, урманнар территориясендә капланмаган автомобиль юллары; - урман юллары	билгеләнми	1.17; 10.0
Акватория зонасы	- өске су объектлары; - Сазлык	билгеләнми	11.0

\*Дәүләт теркәве, кадастр һәм картография федераль хезмәтенә 10.11.2020 елгы Боерыгы белән расланган жир кишәрлекләреннән рөхсәт ителгән файдалану төрләре классификаторы нигезендә билгеләнгән.  
№ П/0412

### 2.3. Мондый зоналарны билгеләү планлаштырылган объектларны урнаштыру белән бәйле рәвештә таләп ителгән очракта, территориянең махсус шартлары булган зоналарның характеристикасы

Планлаштырыла торган объектларны урнаштыру белән бәйле рәвештә билгеләнергә тиешле территорияләргә куллануның аерым шартлары булган зоналар турында белешмәләр 3 нче таблицада китерелгән.

3 нче таблица

Зона исеме	Чыганакның исеме	Зона күләме, м
Санитар-яклау зонасы	Балык хужалыгы	50
Санитар-яклау зонасы	Мөгезле эре терлек фермасы	100
Санитар-яклау зонасы	Хайваннар булган хужалык	50
Санитар-яклау зонасы	Автомобиль газ ягулыгы станциясе	50

Санитар-яклау зонасы	Автомобиль газ тутыру компрессор станциясе	50
Санитар-яклау зонасы	Юл буе сервисы объекты	50
Автомобиль юлының юл буе полосасы	IV категорияле автомобиль юлы	50

Территорияне файдалануның махсус шартлары булган зоналарның күләме һәм конфигурациясе әлеге зоналар проектларын эшләү белән бәйле рәвештә төгәлләштерелергә мөмкин.

### 3. ТОРАК ПУНКТЛАР ЧИКЛӘРЕ

Торак пунктларның гамәлдәге чикләре Зур Күккүз авыл җирлегенә генераль планы белән билгеләнгән, ул Татарстан Республикасы Апас муниципаль районы Зур Күккүз авыл җирлеге Советының 28.10.2019 ел, № 159 карары белән расланган.

Торак пунктлар чикләре турында белешмәләр күчәмсез мөлкәтнең бердәм дәүләт реестрында бар.

Әлеге проект нигезләмәләрен гамәлгә ашыру өчен Кече Күккүз авылының чикләрен үзгәртү таләп ителә. Шонгаты авылы һәм Ясаклы-Барыш авылы чикләрен үзгәртү каралмаган.

Торак пунктларның гамәлдәге һәм планлаштырыла торган чикләре әлеге проектның график материаллары составындагы торак пунктлар чикләре картасында чагылдырылды.

Торак пунктларның чикләрен үзгәртү күздә тотыла торган территорияләрнең участкалары торак пунктларның чикләре картасында һәм 4 нче таблицада күрсәтелгән.

4 нче таблица

<b>Торак пункт</b>	<b>кишәрлекнең картадагы</b>	<b>Майданы, га</b>
Кече Күккүз авылы	1	-0,552

**ТАТАРСТАН РЕСПУБЛИКАСЫ  
АПАС МУНИЦИПАЛЬ РАЙОНЫ  
ЗУР КҮККҮЗ АВЫЛ  
ЖИРЛЕГЕНЕҢ ГЕНЕРАЛЬ  
ПЛАНЫ. ҮЗГӘРЕШЛӘР  
КЕРТҮ**

**ГЕНЕРАЛЬ ПЛАННЫ НИГЕЗЛӘУ БУЕНЧА МАТЕРИАЛЛАР**

*3 Том*

*Аңлатма*

# ЭЧТӨЛӨК

ПРОЕКТНЫҢ СОСТАВЫ .....	4
1. КЕРЕШ .....	5
1.1. Генераль планга үзгөрөшлөр керту проектынның максатлары һәм бурычлары.....	5
1.2. Генераль планга кертелүче үзгөрөшлөр.....	5
1.3. Комплекслы социаль-икътисады үсөш планнары һәм программалары, шәһәр төзелеше документлары һәм кулланыла торган материаллар турында мәгълүмат .....	6
1.4. Жирлекнең кыскача характеристикасы.....	8
2. ЖИРЛЕК ТЕРРИТОРИЯСЕНЕҢ ТЕРРИТОРИЯСЕНЕҢ - КУЛЛАНЫЛЫШЫН АНАЛИЗЛАУ. ГЕНЕРАЛЬ ПЛАН ЧАРАЛАРЫН НИГЕЗЛӘУ	9
2.1. Торак фонды.....	9
2.2. Социаль, ижтимагы һәм эшлекле билгеләнөштәге объектлар.....	9
2.3. Сәнәгатъ предприятиеләре һәм объектлары.....	14
2.3.1. Сәнәгатъ житөштерүе объектлары	14
2.3.2. Житөштерү сәнәгате предприятиеләре һәм объектлары	15
2.4. Авыл хужалыгы, балыкчылык һәм балык үрчөтү предприятиеләре һәм объектлары .	15
2.4.1. Авыл хужалыгы, балыкчылык һәм балык үрчөтү предприятиеләре	15
2.4.2. Авыл хужалыгын тәмин итү объектлары	16
2.5. Склад объектлары .....	16
2.6. Зиратлар, махус билгеләнөштәге объектлар .....	16
2.7. Ял һәм туризм объектлары.....	18
2.8. Транспорт инфраструктурасы.....	18
2.8.1. Автомобиль транспорты	18
2.8.2. Тимер юл транспорты	20
2.8.3. Су транспорты	20
2.8.4. Һава транспорты	20
2.8.5. Торбаүткәргөч транспорт	20
2.9. Инженерлык инфраструктурасы һәм коммуналь хөзмөт күрсөтү.....	20
2.9.1. Магистраль инженерлык коммуникацияләре	20
2.9.2. Электр белән тәмин итү	21
2.9.3. Газ белән тәмин итү	21
2.9.4. Су белән тәмин итү	21
2.9.5. Су бүлү	22
2.9.6. Жылылык белән тәмин итү	23
2.9.7. Элемтә	23
2.9.8. Коммуналь калдыкларны чыгаруны оөштүрү	23
2.9.9. Янгын куркынычсызлыгы	23
3. ТОРАК ПУНКТЛАР ЧИКЛӘРЕ .....	25
3.1. Торак пунктлар чикләрен үзгөртүне нигөзлөү.....	25
3.2. Торак пунктлар чикләреннән чыгарыла торган торак _____	

**төньяк-көнчыгыш**

**чикләренә кертелә**

**торган жир**

**кишәрлекләре**



## ПРОЕКТНЫҢ СОСТАВЫ

Татарстан Республикасы Апас муниципаль районының Зур Күкүз авыл жирлегенен генераль планына үзгәрешләр кертү проекты түбәндөгә составта эшләнде:

### Раслана торган өлеш

Текст материаллары:

№ п/п	исеме	Том
1	Территориаль планлаштыру турында нигезләмәләр	1

График материаллар:

бит.№	исеме	Том	Колачы
1	Жирле әһәмиятгә объектларны урнаштыру картасы	2	1:10 000
2	Жирлекнең функциональ зоналары картасы	2	1:10 000
3	Торак пунктлар чикләре картасы	2	1:10 000

### Кушымта

№ п/п	исеме	Том
1	Торак пунктлар чикләре турында мәгълүмат	-

### Генераль планын нигезләү буенча материаллар

Текст материаллары:

№ п/п	исеме	Том
1	Аңлатма	3

График материаллар:

бит.№	исеме	Том	Колачы
1	Жирлек территориясен заманча куллану картасы	4	1:10 000
2	Территориядән файдалануның аерым шартлары булган зоналар чикләре картасы (хәзергә хәле)	4	1:10 000
3	Территориядән файдалануның аерым шартлары булган зоналар чикләре картасы (проект тәкъдиме)	4	1:10 000



## **1. КЕРЕШ**

Элеге проект белән Татарстан Республикасы Апас муниципаль районы Зур Күккүз авыл жирлегенә Советның 28.10.2009 елдагы 159 номерлы карары белән расланган (алга таба – Генераль план) Зур Күккүз авыл жирлегенә генераль планына үзгәрешләр кертелә.

Генераль план материаллары яңа редакциядә бәян ителә.

Проектның заказчысы-Татарстан Республикасы Апас муниципаль районы Зур Күккүз авыл жирлегенә башкарма комитеты.

Проектны эшләүче- «Максима» җаваплылыгы чиклэнгән җәмгыяте. Проект 2045 елга кадәр исәп-хисап срогына эзерлэнгән, гамәлгә ашыру этаплары ачыкланмаган.

### **1.1. Генераль планга үзгәрешләр кертү проектынның максатлары һәм бурычлары**

Элеге проектның максаты генераль планга үзгәрешләр кертү:

- кадастр номеры 16:08:040702:87 булган жир кишәрлегендә планлаштырыла торган автомобиль газ заправкасы станциясен урнаштыру;
- кадастр номеры 16:08:040702:93 булган жир кишәрлегендә планлаштырыла торган автомобиль газ белән тәэмин итү компрессор станциясен урнаштыру;
- кадастр номеры 16:08:040702:311 булган жир кишәрлегендә юл бие сервисының планлаштырыла торган объектны урнаштыру;
- кадастр номеры 16:08:040702:88 булган жир кишәрлегендә планлаштырылган эре мөгезле терлекләр фермасын урнаштыру;
- планлаштырыла торган хужалыкны кадастр номеры 16:08:040702:100 булган жир кишәрлегендә терлекләр булган килеш урнаштыру.

Проектның бурычларына түбэндәгеләр керә:

- авыл жирлегенә территориясен комплекслы бәяләү;
- жирлек территориясенә гамәлдәге торышы һәм алардан файдалану турында генераль план материалларында чагылдырыла торган мәгълүматны фактагы торышына туры китерү;
- Кече Күккүз авылының чикләрен урман фондына керүче территорияләренә торак пункты чикләреннән чыгару максатында корректировкалау;
- генераль планга үзгәрешләр кертү проектын эзерләү турында карар кабул итү датасына генераль планның проект тәкъдимнән актуальләштерү;
- элеге проектның максатлары белән бәйлә жирлек территориясен функциональ зоналарга корректировкалау.

Генераль планның проект карарлары Зур Күккүз авыл жирлегенә һәм Апас муниципаль районының социаль-икътисадый үсеш планнарын формалаштыру яки үзгәртү, жирдән файдалану һәм төзелеш кагыйдәләрен эзерләү, территорияне планлаштыру өчен нигез булып тора.

### **1.2. Генераль планга кертелүче үзгәрешләр**

Генераль планның график материаллары эчтәлегенә түбэндәге үзгәрешләр кертелә:

- торак пунктларның гамәлдәге һәм планлаштырылган чикләрен чагылдыруны үзгәртү, ә атап әйткәндә, торак пунктларның гамәлдәге чикләре буларак расланган Генераль план белән билгелэнгән чикләренә чагылдыру; элеге проект тәкъдим итә торган чикләренә торак пунктларының планлаштырылган чикләре сыйфатында чагылдыру;
- чагылдырыла торган объектларның, шул исәптән социаль, ижтимагый һәм эшлекле билгеләнештәге объектларның; сәнәгать һәм агросәнәгать комплексы объектларының; склад объектларының; инженерлык һәм инженерлык объектларының составын һәм урнашу урынын корректировкалау (төгәлләштерү);

транспорт инфраструктурасы, коммуналь хезмэт күрсәтү; махсус билгеләнгән объектлар; инженерлык һәм транспорт инфраструктурасының линия объектлары; башка объектлар;

- урман фондына керүче территорияләр чикләрен коррективкалау;
- әлеге проектның максатлары белән бәйлә һәм генераль планың проект тәкъдимнәрен актуальләштерү өчен планлаштырыла торган объектлар исемлеген үзгәртү;
- планлаштырыла торган объектларны урнаштыруга бәйлә рәвештә билгеләү таләп ителә торган территориядән, шул исәптән зоналардан файдалануның махсус шартлары булган чагылдырыла торган зоналар составын коррективкалау;
- әлеге проектның максатлары белән бәйлә жирлек территориясенә функциональ зоналарын үзгәртү.

Генераль планың текст материалларын карап тотуга түбәндәге үзгәрешләр кертелә:

- торак пунктлар чикләре турында мәгълүматны коррективкалау;
- территориядән файдалануның махсус шартлары булган зоналар турында мәгълүматны коррективкалау;
- әлеге томның текст материалларын «Урман фондына, урманчылыклар чикләренә керә торган территорияләр турында белешмәләр» 7 өлешә белән тулыландыру.

### **1.3. Комплекслы социаль-иқтисады үсеш планнары һәм программалары, шәһәр төзелешә документлары һәм кулланыла торган материаллар турында мәгълүмат**

Татарстан Республикасы Апас муниципаль районының Зур Күккүз авыл жирлегә генераль планына үзгәрешләр кертү проекты Россия Федерациясенә һәм Татарстан Республикасының түбәндәге норматив хокукый актлары таләпләре нигезендә эзерләнде:

- Россия Федерациясә Шәһәр төзелешә кодексының 2004 елның 29 декабрәндәге 190-ФЗ номерлы бәяләмәсә;
- Россия Федерациясенә 2001 елның 25 октябрәндәге 136-ФЗ номерлы жир кодексы;
- Россия Федерациясә Урман кодексы 04.12.2006 № 200-ФЗ;
- Россия Федерациясә Су кодексының 2006 елның 03 июнендәге 74-ФЗ номерлы карары;
- «Россия Федерациясендә жирлә үзидарәнә оештыруның гомуми принциплары турында» 2003 елның 06 октябрәндәге 131-ФЗ номерлы Федераль закон;
- «Шәһәр төзелешә эшчәнлеген мәгълүмати тәмин итү турында» 2006 елның 09 июнендәге 363 номерлы РФ Хөкүмәтә карары;
- «Татарстан Республикасында шәһәр төзелешә эшчәнлегә турында» 2010 елның 25 декабрәндәге 98-ТРЗ номерлы Татарстан Республикасы Законы;
- «Апас муниципаль районы» муниципаль берәмлегенә һәм аның составындагы муниципаль берәмлекләренә территорияләре чикләрен билгеләү һәм аларның статусы турында» Татарстан Республикасы Законы (2014 елның 30 декабрәндәге 151-ТРЗ номерлы Закон редакциясендә);
- "Шәһәр төзелешә документларын эшләү, килештерү, экспертиза һәм раслау тәртибе турында" Россия Федерациясә Дәүләт комитетының 2002 елның 29 октябрәндәге 150 номерлы карары (СНиП 11-04-2003) (РФ Шәһәр төзелешә кодексына 2004 елның 29 декабрәндәге 190-ФЗ номерлы каршы килмәгән өлешендә);
- «Ижтимагы инфраструктура, социаль хезмәт күрсәтүлә белән 2024 елга кадәр тәмин ителешнә социаль гарантияләре дәрәжәсен билгеләү турында» 2009 елның 26 гыйнварындагы 42 номерлы (2019 елның 28 августындагы 42 номерлы редакциядә) Татарстан Республикасы Министрлар Кабинеты карары;
- Татарстан Республикасы Министрлар Кабинетының 2018 елның 13 мартындагы 149 номерлы карары белән расланган Татарстан Республикасы калдыклар белән эш итү өлкәсендә, шул исәптән каты коммуналь калдыклар белән эш итү өлкәсендә территорияль схема.

Проектны эзерләгәндә түбәндәге норматив документлар файдаланылды:

- СП 42.13330.2016 СНиПның Актуализацияләнгән редакциясә 2.07.01-89\*. «Шәһәр төзелешә. Шәһәр һәм авыл жирлекләрен планлаштыру һәм төзү»;

- СП 31.13330.2012 Актуальләштерелгән редакция СНиП 2.04.02-84\* «Су белән тәэмин итү.

Тышкы челтәрләр һәм корылмалар»;

- СанПиН 2.2.1/2.1.1200-03 «Санитар-эпидемиологик кагыйдәләр һәм нормативлар»;
- Татарстан Республикасы Министрлар Кабинетының 2013 елның 27 декабрдәгә 1071 номерлы карары белән расланган Татарстан Республикасы шәһәр төзелешен проектлауның республика нормативлары

Әлеге проект социаль-икътисадый үсеш программаларының һәм планнарының нигезләмәләрен исәпкә алып эзерләнгән:

- «2030 елга кадәр Татарстан Республикасын социаль-икътисадый үстерү стратегиясен раслау турында» Татарстан Республикасы Законы белән расланган 2030 елга кадәр Татарстан Республикасын социаль-икътисадый үстерү стратегиясе 17.06.2015 № 40-ТРЗ (алга таба - Стратегия);
- 2016 - 2021 елларга һәм 2030 елга кадәр план чорына Татарстан Республикасы Апас муниципаль районының социаль-икътисадый үсеш стратегиясе.

Стратегия нигезендә Апас муниципаль районы территориясе түбәндәге проектларны гамәлгә ашыру территориясе булып тора: Казан икътисадый зонасында калдыклар белән идарә итү проекты.

Генераль планда каралган чаралар Стратегиянең югарыда күрсәтелгән проектларына каршы килми.

Жирлек территориясендә гамәлдә булган территориаль планлаштыру документлары:

- Россия Федерациясе Хөкүмәтенең 2012 елның 28 декабрдәгә 2607-р номерлы күрсәтмәсе белән расланган Сәламәтлек саклау өлкәсендә Россия Федерациясен территориаль планлаштыру схемасы;
- Россия Федерациясе Хөкүмәтенең 26.02.2013 елгы 247-р күрсәтмәсе белән расланган Россия Федерациясенең югары һөнәри белем өлкәсендәге территориаль планлаштыру схемасы;
- Россия Федерациясе Хөкүмәтенең 2013 елның 19 мартындагы 384-р күрсәтмәсе белән расланган Россия Федерациясенең федераль транспорт өлкәсендәге территориаль планлаштыру схемасы (Россия Федерациясе Хөкүмәтенең 2020 елның 15 октябрдәгә 2660-р номерлы күрсәтмәсе белән расланган редакциясендә);
- Россия Федерациясе Хөкүмәтенең 2013 елның 13 августындагы 1416-р номерлы күрсәтмәсе белән расланган торба үткәргеч транспорты өлкәсендә Россия Федерациясен территориаль планлаштыру схемасы (Россия Федерациясе Хөкүмәтенең 2020 елның 21 декабрдәгә 3466-р номерлы күрсәтмәсе белән расланган редакциядә);
- Россия Федерациясе Хөкүмәтенең 2013 елның 11 октябрдәгә 2084-р номерлы күрсәтмәсе белән расланган Россия Федерациясенең энергетика өлкәсендәге территориаль планлаштыру схемасы (Россия Федерациясе Хөкүмәтенең 2020 елның 29 октябрдәгә 2591-р күрсәтмәсе белән расланган редакциясендә);
- Россия Федерациясе Президентының 2015 елның 10 декабрдәгә 615сс номерлы Указы белән расланган Оборона һәм иминлек өлкәсендә Россия Федерациясен территориаль планлаштыру схемасы;
- Татарстан Республикасы Министрлар Кабинетының 2011 елның 21 февралдәгә 134 номерлы карары белән расланган Татарстан Республикасын территориаль планлаштыру схемасы;
- Апас муниципаль районы Советының 2014 елның 07 декабрдәгә 227 номерлы карары белән расланган Татарстан Республикасы Апас муниципаль районын территориаль планлаштыру схемасы;
- 2019 елның 28 октябрдәгә 159 номерлы Татарстан Республикасы Апас муниципаль районының Олы Күккүз авыл жирлегенә Советы карары белән расланган Олы Күккүз авыл жирлегенә генераль планы.

Генераль планы эзерлэгәндә файдаланылды:

- жирне дистанцион зоналарга бүлү материаллары - космос сурәте;
- Татарстан Республикасы буенча дәүләт теркәве, кадастр һәм картография федераль хезмәте идарәсенең кадастр исәбе мәгълүматлары; - - - - -
- Федераль дәүләт статистикасы хезмәте мәгълүматлары.

#### 1.4. Жирлекнең кыскача характеристикасы

Зур Күккүз авыл жирлеге Апас муниципаль районының  
төньяк-көнчыгыш өлешендә урнашкан. Аның мәйданы  
9209,792 га тәшкит итә.  
Чик рәисе авыл жирлеге ачылган Закон белән \_\_\_\_ номерлы карары  
"О билгеләү һәм территорияләрнең чикләре муниципаль берәмлек  
статусы  
«Апас муниципаль районы» һәм аның составындагы муниципаль берәмлекләр» № 8-ТРЗ (2014  
елның 30 декабрәндәге 151-ТРЗ номерлы Закон редакциясендә).  
Урман фондына керүче Чик жирлеге тәкъдим төньяк-  
көнчыгыш Бердәм дәүләт күчмәсез милек реестрында.

Жирлек территориясендә түбәндәге торак пунктлар урнашкан:

- Зур Күккүз авылы (авыл жирлегенең административ үзәге);
- Кече Күккүз авылы;
- Шонгаты авылы.
- Ясаклы-Барыш авылы.

Даими халык саны 01.01.2020 елга 882 кеше тәшкит итә, шул исәптән:

- Зур Күккүз авылында: 329 кеше;
- Кече Күккүз авылында: 227 кеше;
- Шонгаты авылында: 130 кеше;
- Ясаклы-Барыш авылында: 196 кеше.

Мәгълүмат жирле үзидарә органнары белешмәләре нигезендә күрсәтелгән.

## 2. ЖИРЛЕК ТЕРРИТОРИЯСЕНЕҢ ХӘЗЕРГЕ ТОРЫШЫН ҺӘМ КУЛЛАНЫЛЫШЫН АНАЛИЗЛАУ. ГЕНЕРАЛЬ ПЛАН ЧАРАЛАРЫН НИГЕЗЛӘУ

### 2.1. Торак фонды

#### *Хәзерге хәле*

Жирлекнең торак төзелеше бер- ике катлы шәхси торак йортлар белән тәкъдим ителгән, күпфатирлы торак йортлар юк.

2019 елның 1 гыйнварына авыл жирлегенә торак фондының гомуми күләме 21,8 мең кв.метр торак мәйданы тәшкил итә.

Мәгълүмат федераль дәүләт статистикасы хезмәтә белешмәләре нигезендә күрсәтелгән.

Даими халыкның торак белән тәмин ителеше күрсәткече-24,72 кв. м/кеше.

#### *Проект тәкъдиме*

Генераль план нигезендә гомуми мәйданы 13,759 га булган торак төзелеше өчен территорияләр бүлөп бирү каралган, ул Шонгут авылында индивидуаль торак йортлар белән төзелешнең функциональ зонасы формалашуга бәйле.

Күрсәтелгән территорияләргә үзләштерүгә бәйле торак фонды күләме арту 6,88 мең кв. м торак мәйданын тәшкил итәргә мөмкин. Торак фонды күләмен арттыру шартлы рәвештә кабул ителгән күрсәткечләргә нигезләнгән: индивидуаль торак төзелеше өчен жир кишәрлегенә мәйданы 1500 кв. м (15 сотка) һәм 100 кв. м га тигез торак йорт мәйданы; коттедж төзелешләренә торак берәмлекләре составында төрле функциональ билгеләнештәге территорияләргә норматив нисбәтә (коттедж бистәсе өчен торак төзелеше өлеше 75 %), СП 42.13330.2016 белән билгеләнгән, СНиП 2.07.01-89 Актуальләштерелгән редакция 2.07.01-89\*. «Шәһәр төзелеше. Шәһәр һәм авыл жирлекләрен планлаштыру һәм төзү».

Торак төзелешен үстерү шулай ук төзелешнең тыгызлыгын арттыру һәм файдаланылмый торган территорияләргә үзләштерү хисабына да мөмкин.

### 2.2. Социаль, ижтимагый һәм эшлекле билгеләнештәге объектлар

#### *Хәзерге хәле*

Зур Күккүз авыл жирлегенә территориясендә тәкъдим ителгән социаль, ижтимагый һәм эшлекле билгеләнештәге төп объектлар һәм учреждениеләр турында мәгълүмат 1 нче таблицадә тәкъдим ителде. Әлегә белешмәләр 01.01.2021 елгы мәгълүматлар буенча китерелгән.

1 нче таблица

Карт адагы	исеме		Урнашкан урыны	Проект куәте
<b>МӘГАРИФ ОБЪЕКТЛАРЫ</b>				
1	мәктәпкәчә белем бирү оешмасы	Балалар бакчасы	Зур Күккүз авылы Адрес: Мәктәп ур., 3 й.	20 урын
2	мәктәпкәчә белем бирү оешмасы	Балалар бакчасы	Кече Күккүз авылы Адрес: Пушкин ур., 41 й.	20 урын
3	гомуми белем бирү оешмасы	Урта гомуми белем бирү мәктәбе	Зур Күккүз авылы Адрес: Мәктәп ур., 3 й.	80 урын
-	өстәмә белем бирүне оештыру	тәкъдим ителмәгән		

СƏЛАМƏТЛЕК САКЛАУ ОБЪЕКТЛАРЫ				
4	беренчел медицина-санитария ярдәме күрсәтүче медицина оешмасы бүлекчәсе	Фельдшер - акушерлык пункты	Зур Күккүз авылы Адрес: Ленин ур., 50 й.	9 сменага/бару.
5	беренчел медицина-санитария ярдәме күрсәтүче медицина оешмасы бүлекчәсе	Фельдшер - акушерлык пункты	Шонгаты авылы Адрес: Чокыр арты ур., 4а й.	сменага /2 бару
6	беренчел медицина-санитария ярдәме күрсәтүче медицина оешмасы бүлекчәсе	Фельдшер - акушерлык пункты	Кече Күккүз авылы Адрес: Пушкин ур., 41 й.	9 сменага/бару.
7	беренчел медицина-санитария ярдәме күрсәтүче медицина оешмасы бүлекчәсе	Фельдшер - акушерлык пункты	Ясаклы-Барыш ав., Ленин ур.,	9 сменага/бару.
МƏДƏНИЯТ ОБЪЕКТЛАРЫ				
8	мәдәни-ял (клуб) тибындагы объект	Авыл мәдәният йорты	Зур Күккүз авылы Адрес: Ленин ур., 50 й.	200 урын
9	мәдәни-ял (клуб) тибындагы объект	Авыл клубы	Кече Күккүз авылы Адрес: Пушкин ур., 41 й.	100 урын
10	мәдәни-ял (клуб) тибындагы объект	Авыл клубы	Шонгаты авылы Адрес: Чокыр арты ур., 5 й.	35 урын
11	мәдәни-ял (клуб) тибындагы объект	Авыл клубы	Ясаклы-Барыш авылы., Тау асты ур., 12 й.	100 урын
-	мәдәни-яктырту билгеләнешендәге объект	Авыл китапханәсе	тәкъдим ителмәгән	
ФИЗИК КУЛЬТУРА ҺӘМ СПОРТ ОБЪЕКТЛАРЫ				
-	спорт объекты	спорт заллары	тәкъдим ителмәгән	
-	спорт корылмасы	яссы корылмалар	тәкъдим ителмәгән	
ХАЛЫККА ХЕЗМƏТ КҮРСƏТҮ ОБЪЕКТЛАРЫ, АДМИНИСТРАТИВ, ДИНИ ҺӘМ БАШКА СОЦИАЛЬ, ИЖТИМАГЫЙ ҺӘМ ЭШЛЕКЛЕ ОБЪЕКТЛАР				
-	почта элементәсе объект	Почта элементәсе бүлеге	тәкъдим ителмәгән	
-	жәмәгать тәртибен саклау	Полиция участок пункты	тәкъдим ителмәгән	
12	сәүдә, жәмәгать туклануы объекты	Ваклап сату объектлары	—	—

13	административ бина	Авыл жирлегә Советы бинасы	Зур Күккүз авылы Адрес: Ленин ур., 42 й.	–
14	дини оешма объекты	Чиркәү	Шонгут ав., Чиркәү ур.	–
15	дини оешма объекты	Мәчет	Зур Күккүз авылы, Ленин ур.	–
16	дини оешма объекты	Мәчет	Кече Күккүз авылы, Ленин	–
17	дини оешма объекты	Мәчет	Ясаклы-Барыш ав., Ленин ур.,	–

Халыкны хастаханә учреждениеләре, шулай ук Ашыгыч медицина ярдәме белән тәэмин итү Апас шәһәр тибындагы поселогы үзәк хастаханәсе тарафыннан гамәлгә ашырыла. Зур Күккүз авыл жирлегенә административ үзәгеннән Үзәк район хастаханәсенә кадәр 21 км чамасы ара (ашыгыч ярдәм машинасы килү вакыты - 21 мин чамасы).

Авыл жирлегә халкының социаль, ижтимагый һәм эшлекле билгеләнешендәге төп объектлар белән тәэмин ителешенә факттагы дәрәжәсен бәяләү 2 нче таблицада китерелгән.

2 нче таблица

Объектларның тибы	Объектларның суммар факттагы куәте		Тәэмин ителешнең фактик дәрәжәсе, %	Тәэмин ителешнең тиешле дәрәжәсенә ирешү өчен кирәкле объектларның житмәгән куәтләре	
	әһәмияте	үлчәү		әһәмияте	үлчәү
Гомуми белем бирү учреждениеләре	80	урыннар	96	4	урыннар
Мәктәпкәчә белем бирү учреждениел	40	урыннар	256	–	урыннар
Өстәмә белем бирү учреждениеләре	0	урыннар	0	69	урыннар
Амбулатор-поликлиника учреждениеләре	29	сменага бару	181	–	сменага бару
Клуб учреждениеләре	435	урыннар	164	–	урыннар
Авыл китапханәләре	0	данә	0	6615	данә
Спорт заллары	0	кв. м идән майданы	0	309	кв. м идән майданы
Спорт (яссы) корылмалары	0	кв. м	0	1720	кв. м

Халыкның хезмәт күрсәтү объектлары белән тәэмин ителеш дәрәжәсен билгеләү СП 42.13330.2016 киңәш иткән нормативлар нигезендә гамәлгә ашырылды. Шәһәр һәм авыл жирлекләрен планлаштыру һәм төзү» темасына, шулай ук Татарстан Республикасы Министрлар Кабинетының «2019 елга кадәр ижтимагый инфраструктура, социаль хезмәт күрсәтүләр белән тәэмин ителешнең социаль гарантияләре дәрәжәсен билгеләү турында» 2009 елның 26 гыйнварындагы 42 номерлы карары белән расланган.

**Проект тәкъдиме**

Халыкка социаль, ижтимагый һәм эшлекле билгеләнештәге объектларда хезмәт күрсәтү сыйфатын яхшырту өчен генераль план буенча 3 нче таблицادا китерелгән кайбер объектларны урнаштыру күздә тотыла.

3 нче таблица

Объектның статусы	Объект исеме	Төп характеристика	Урнашуы	Урнашуны нигезләү
жирле әһәмияттәге жирлекләр	Авыл китапханәсе	проект егәрлеге-6615 данә.	Зур Күккүз авылы	халыкны тиешле объектлар белән тәэмин итүнең таләп ителгән дәрәжәсенә ирешү; жирле үзидарә органнары инициативасы
	Спорт залы	проект егәрлеге-288 кв. м идән майданы	Зур Күккүз авылы	халыкны тиешле объектлар белән тәэмин итүнең таләп ителгән дәрәжәсенә ирешү; жирле үзидарә органнары инициативасы
	Спорт залы	проект егәрлеге-288 кв. м идән майданы	Шонгаты авылы	
	Яссы корылма	проект куәте – 800 кв. м.	Зур Күккүз авылы	халыкны тиешле объектлар белән тәэмин итүнең таләп ителгән дәрәжәсенә ирешү; жирле үзидарә органнары инициативасы
	Яссы корылма	проект куәте – 800 кв. м.	Шонгаты авылы	
	Яссы корылма	проект куәте – 162 кв. м.	Ясаклы-Барыш авылы	
	Сәүдә предприятие	проект куәте- 30 кв. м сәүдә майданы	Зур Күккүз авылы	сәүдә объектлары тарафыннан халыкка хезмәт күрсәтү сыйфатын яхшырту; жирле үзидарә органнары инициативасы
	Сәүдә предприятие	проект куәте- 30 кв. м сәүдә майданы	Шонгаты авылы	
	Сәүдә предприятие	проект куәте- 30 кв. м сәүдә майданы	Ясаклы-Барыш авылы	
муниципаль районның жирле әһәмияттәге	Өстәмә белем бирү учреждениеләре	проект егәрлеге-50 урын	Зур Күккүз авылы	халыкның тиешле объектлар белән тәэмин ителешенең таләп ителгән дәрәжәсенә ирешү; муниципаль районның территорияль планлаштыру схемасы нигезләмәләрен гамәлгә ашыру
	Фельдшер - акушерлык пункты	проект егәрлеге-сменага 5 тапкыр бару	Ясаклы - Барыш ав.	халыкның тиешле объектлар белән тәэмин ителешенең таләп ителә торган дәрәжәсенә ирешү; муниципаль районның территорияль планлаштыру схемасы нигезләмәләрен тормышка ашыру; булган объектның физик тузуының югары дәрәжәсе



Халыкның социаль, ижтимагый һәм эшлекле билгеләнештәге төп объектлар белән тәмин ителешенә гамәлдәге дәрәжәсен анализлау нигезендә, шулай ук мондый объектларны төзү һәм реконструкцияләү буенча, шулай ук халыкны әлеге объектлар белән тәмин итүнең норматив дәрәжәсенә ирешү өчен кирәкле оештыру чаралары бүлөп бирелә. Күрсәтелгән чаралар 4 нче таблицада китерелгән.

4 нче таблица

Объектларның тибы	Проект куәте		Чаралар
	әһәмияте	үлчәү	
Гомуми белем бирү учреждениеләре	5	урыннар	Зур Күккүз авылында гомуми белем бирү мәктәбе бинасын реконструкцияләү, проект куәтен 5 урынга арттыру

Искәрмә.

Әлеге чараларны тормышка ашыру финанслау булганда башкарылырга мөмкин

Авыл жирлегә халыкның социаль, ижтимагый һәм эшлекле билгеләнешендәге төп объектлар белән тәмин ителешенә планлаштырылган дәрәжәсен бәяләү, мондый объектларны урнаштыру чараларын исәпкә алып, шулай ук тиешле дәрәжәгә ирешү буенча тәкъдимнәренә исәпкә алып, 5 нче таблицада китерелгән.

5 нче таблица

Объектларның тибы	Гамәлдәге һәм планлаштырылган объектларның суммар куәте		Чараларны гамәлгә ашыру нәтижәсендә тәмин ителешнең йомгаклау дәрәжәсе, %
	әһәмияте	үлчәү	
Гомуми белем бирү	85	урыннар	102**
Мәктәпкәчә белем бирү учреждениеләре	40	урыннар	256 *
Өстәмә белем бирү учреждениеләре	70	урыннар	102**
Амбулатор-поликлиника учреждениеләре	29	сменага бару	181 *
Клуб учреждениеләре	435	урыннар	164 *
Авыл китапханәләре	6615	данә	100
Спорт заллары	324	кв. м. идән	105**
Спорт (яксы) корылмалары	1762	кв. м	102**

\* тәмин ителеш күрсәткече, гамәлдәге объектларның куәте таләп ителгән куәттән исәп-хисап срогына артып китүгә бәйле рәвештә, 100% тан артык тәшкит итә

\*\* тәмин ителеш күрсәткече планлаштырыла торган объектларның типик проектларын куллануга бәйле рәвештә 100% тан артык тәшкит итә

Халыкның хезмәт күрсәтү объектлары белән тәмин ителеш дәрәжәсен билгеләү СП 42.13330.2016 киңәш иткән нормативлар нигезендә гамәлгә ашырылды. Шәһәр һәм авыл жирлекләрен планлаштыру һәм төзү», шулай ук Татарстан Республикасы Министрлар Кабинетының «2024 елга кадәр ижтимагый инфраструктура, социаль хезмәт күрсәтүләр белән тәмин ителешнең социаль гарантияләре дәрәжәсен билгеләү турында» 2009 елның 26 гыйнварындагы 42 номерлы карары белән расланган.

Торак фонды күләме 6,88 мең кв. м торак күләменә мөмкин кадәр артуына бәйле рәвештә даими халык санының якынча артуы 241 кеше тәшкит итәргә мөмкин (гаилә коэффициенты 3,5 тигез кабул ителде).

Социаль, ижтимагый һәм эшлекле билгеләнештәге объектлар белән мөмкин булган халыкның норматив ихтыяжы турында мәгълүматлар б нчы таблицада китерелгән.

б нче таблица

Объектларның тибы	Тәмин ителешнең минималь рөхсәт ителгән дәрәжәсенәң норматив	Объектларның кирәкле куәте	
		әһәмияте	үлчәү
Гомуми белем бирү учреждениеләре	1000 кешегә 180 урын (демография турында мәгълүмат булмаган очракта)	43	урыннар
Мәктәпкәчә белем бирү учреждениеләре	1000 кешегә 180 урын (демография турында мәгълүмат булмаган очракта)	43	урыннар
Өстәмә белем бирү учреждениеләре	82 %мәктәп яшәндәге балаларны колачлау	36	урыннар
Амбулатор-поликлиника учреждениеләре	1000 кешегә сменага 18,15 килү	4,37	сменага бару
Клуб учреждениеләре	1000 кешегә 300 урын	72	урыннар
Авыл китапханәләре	1000 кешегә 7,5 мең берәмлек саклау берәмлеге	1808	мең саклау берәмлек
	уку залында 6 урын 1000 кешегә исәпләнгән	1,45	уку залында урыннар
Спорт заллары	10000 кешегә 3500 кв. м идән майданы исәпләнгән	84,35	кв. м идән майданы
Спорт (яксы) корылмалары	10000 кешегә 19500 кв. м.	469,95	кв. м

\*2016 елның 42.13330 нчы маддәсе нигезендә шәһәр төзелеш билгеләнгән. Шәһәр һәм авыл жирлекләрен планлаштыру һәм төзү» темасына «түгәрәк өстәл "утырышы, Татарстан Республикасы шәһәр төзелеш проектлаштыруның республика нормативлары, Татарстан Республикасы шәһәр төзелеш проектлаштыруның республика нормативлары, Татарстан Республикасы Министрлар Кабинетының" 2024 елга кадәр ижтимагый инфраструктура, социаль хезмәтләр белән тәмин ителешнең социаль гарантияләре дәрәжәсен билгеләү турында " 2009 елның 26 гыйнварындагы 42 номерлы карары

Гамәлдәге норматив база әлеге объектларга ихтыяжны объектив бәяли алмаганлыктан, сәүдә һәм көнкүреш хезмәте күрсәтү объектлары куәтләрен тиешле дәрәжәдә арттыру мөмкинлеген ачыклау үткәрелми. Аларны урнаштыру ихтыяж барлыкка килгән саен билгеләнергә тиеш.

### 2.3. Сәнәгать предприятиеләре һәм объектлары

#### 2.3.1. Сәнәгать житештерүе объектлары

Гамәлдәге нигезләмә

Зур Күккүз авыл жирлеге территориясендә тәкъдим ителгән сәнәгать житештерүе объектларына объектлар керә:

Кече Күккүз авылыннан төньякка таба тимерче;

-Зур Күккүз авылыннан төньяк-көнбатышка таба эшли торган май заводы;

- Кече Күккүз авылыннан төньякка таба күп функцияле булмаган урман пилкасы.

Проект тәкъдиме

Генераль план нигезендә сәнәгать житештерүе объектларын урнаштыру тәкъдим ителми.

Сәнәгать житештерүенә күп функцияле булмаган предприятиеләре белән шөгыйльләнүче территорияләр сәнәгать житештерүен үстерү өчен резерв буларак карала.

#### 2.3.2. Нефть чыгару сәнәгате предприятиеләре һәм объектлары

Гамәлдәге нигезләмә

Жирлектә предприятиеләр һәм чыгару сәнәгате объектлары юк.

Проект тәкъдиме

Генераль план белән нефть чыгару сәнәгате предприятиеләрен урнаштыру тәкъдим ителми.

## **2.4. Авыл хужалыгы, балыкчылык һәм балык үрчетү предприятиеләре һәм объектлары**

### **2.4.1. Авыл хужалыгы, балыкчылык һәм балык үрчетү предприятиеләре**

#### *Хәзерге хәле*

Киләсе елга план территорияләр рәисе авыл жирлегә тәкъдим авыл хужалыгы житештерүе, балыкчылык һәм балыкчылык предприятиеләре

- Зур Күккүз авылыннан көнбатышка таба эре мөгезле терлек фермасы (куәте: 600 баш);
- Кече Күккүз авылыннан төньякка таба эре мөгезле терлек фермасы (куәте: 300 баш);
- Шонгут авылыннан төньякка таба эре мөгезле терлек фермасы (куәте - 200 баш);
- Ясаш-Барыш авылыннан көньяк-көнбатышка таба эре мөгезле терлек фермасы (куәте: 400 баш)
- Шонгут авылыннан көньяк-көнбатышка таба умарталык;
- Зур Күккүз авылыннан төньяк-көнбатышка таба эшли алмаган дуңгыз фермасы.

#### *Проект тәкъдиме*

Жирле үзидарә органнары һәм жирлекнең житештерү потенциалын арттыру өчен кызыксынган затларның ниятләре нигезендә, Шонгаты авылыннан көньяк-көнбатышка балык хужалыгын урнаштыру планлаштырыла.

Объектны әйләнә-тирә мохит торышына урнаштыру өчен планлаштырыла торган тискәре йогынтыны минимальләштерү өчен локаль чистарту корылмалары төзү, әйләнештәге су белән тәмин итү системасын оештыру, терлекчелек калдыкларын вакытлыча складлау урыннарын урнаштыру, якындагы территорияләрне максималь яшелләндерү максатка ярашлы.

Моннан тыш, әлеге объектны урнаштыру аеруча саклана торган табигый территория – региональ әһәмияттәге табигать һәйкәле - «Уләмә елгасы» янында күздә тотыла. Шуңа бәйле рәвештә, объектны төзегәндә һәм эксплуатацияләгәндә аеруча саклана торган табигый территорияне саклау режимын сакларга кирәк.

Жирле үзидарә органнарының һәм жирлекнең житештерү потенциалын күтәрү өчен кызыксынган затларның ниятләренә ярашлы рәвештә, әлеге проект түбәндәгеләрне күздә тотат:

- эре мөгезле терлекләр фермасын Шонгатыдан көнчыгышка таба 100 башка кадәр проект куәте белән урнаштыру 16:08:040702:88 жир кишәрлеге чикләрендә («авыл хужалыгы билгеләнешендәге жирләр категориясе», рөхсәт ителгән куллану төре: «терлекчелек»);
- хужалыкны, терлек асрый торган проект куәте белән, Шонгаты авылыннан көнчыгышка таба 50 башка кадәр проект куәте булган килеш урнаштыру 16:08:040702:100 жир кишәрлеге чикләрендә («авыл хужалыгы билгеләнешендәге жирләр категориясе», рөхсәт ителгән куллану төре: «терлекчелек»).

Әйләнә-тирә мохит торышына урнаштыру өчен планлаштырыла торган объектларның тискәре йогынтысын киметү өчен локаль чистарту корылмалары төзү, әйләнештәге су белән тәмин итү системасын оештыру, терлекчелек калдыкларын вакытлыча складлау урыннарын урнаштыру, якын-тирәдәге территорияләрне максималь яшелләндерү максатка ярашлы.

Авыл хужалыгы житештерүенең гамәлдә булмаган предприятиеләре биләгән территорияләр авыл хужалыгы житештерүен үстерү өчен резерв буларак яисә авыл хужалыгына хезмәт күрсәтү функцияләре буларак карала.

## 2.4.2. Авыл хужалыгын тээмин итү объектлары

Авыл жирлеге территориясендө урнашкан авыл хужалыгын тээмин итү объектларына керэ:

- ындыр табагы Зур Күккүз авылыннан көнбатышка таба;
- Шонгыт авылында ындыр табагы;
- ындыр табагы төньякка Кече Күккүз авылыннан;
- Зур Күккүз авылыннан көнбатышка таба машина-трактор паркы;
- Шонгыт авылында машина-трактор паркы;
- Зур Күккүз авылыннан көнбатышка таба авыл хужалыгы продукциясен саклау складлары;
- Ясаш-Барыш авылыннан көньяк-көнбатышка таба авыл хужалыгы продукциясен саклау складлары;
- Зур Күккүз авылында авыл хужалыгы продукциясен саклау склады;
- Зур Күккүз авылыннан көнбатышка таба ягулык-майлау материаллары склады.

Проект тэкьдиме

Авыл хужалыгын тээмин итү объектларын генераль план белән урнаштыру тэкьдим ителми.

### 2.5. Склад объектлары

*Хәзерге хәле*

Жирлек территориясендө склад объектлары юк.

*Проект тэкьдиме*

Склад объектларын генераль план белән урнаштыру тэкьдим ителми.

### 2.6. Зиратлар, махсус билгеләнештәге объектлар

*Хәзерге хәле*

Зур Күккүз авыл жирлеге территориясендәге зиратлар турында мәгълүмат 7 нче таблицада жирле үзидарә органнары тарафыннан бирелгән мәгълүмат (хат) нигезендә китерелгән.

7 нче таблица

Объект	Урнашуы	Фактик майдан, га	Жир участогының кемнеке булуы турында				Аңлатма
			кадастр номеры	Жир категориясе	рөхсәт ителгән куллану төре	искәрмә	
Зират (гамәлдәге)	Зур Күккүз авылында	6,4345	16: 08: 040101:378	Торак пунктлар жирләре	зират	-	жир кишәрлегеннән рөхсәт ителгән файдалану төрөн кирәклегә үзгәртү таләп
Зират (гамәлдәге)	Кече Күккүз авылында	2,5103	16: 08: 040201:283	Торак пунктлар жирләре	Зиратларны күмү өчен _____ _____ _____	-	жир кишәрлегеннән рөхсәт ителгән файдалану төрөн кирәклегә үзгәртү таләп

Зират (гамәлдәге )	Шонгаты авылының көнъяк өлешенд	1,1319	16: 08: 040401:348	Торак пунктла р жирләре	зират	-	кирәкле жир кишәрлегенең характеристик аларын үзгәртү таләп ителә *
Зират (гамәлдәге )	Шонгаты авылының көнъяк- көнбаты ш	0,3944	16: 08: 040401:347	Торак пунктла р жирләре	зират	-	кирәкле жир кишәрлегенең характеристик аларын үзгәртү таләп ителә *
Зират (гамәлдәге )	Ясаклы - Барыш авылының көнъяктар ак -	3,1880	16: 08: 040301:263	Торак пунктла р жирләре	зират	-	кирәкле характеристика лары *; булган жир кишәрлекләренең чикләрен үзгәртү зираты өчен жир участогы төзү таләп ителә
			16: 08: 040602:92	Сәнәгать жирләре һәм башкалар.	Ритуаль эшчәнлек	-	
			16: 08: 000000:807	Сәнәгать жирләре һәм башкалар.	Ритуаль эшчәнлек	-	
			16: 08: 040601:4	Жир авыл хужалыгы  Билгеләп	Авыл өчен хужалык эшчәнлеген и	рас-объект жир өлешенә тиеш участок	
			16: 08: 040601:9	Жир авыл хужалыгы  Билгеләп	Авыл өчен хужалык эшчәнлеген и	рас-объект жир өлешенә тиеш участок	
Зират (ябык)	Ясаш авылы яныннан Барышево	0,9215	16: 08: 040603:58	Сәнәгать жирләре һәм башкалар.	Ритуаль эшчәнлек	объект жир кишәрлеген өлешендә бирелә	кирәкле зират өчен жир участогы булдыру таләп ителә
			16: 08: 040603:47	Жир авыл хужалыгы  Билгеләп	Авыл өчен хужалык эшчәнлеген и	рас-объект жир өлешенә тиеш участок	характеристика- ми *; үзгәреш чикләрен гамәлдә булган жир участок

\* жир кишәрлегенең кирәкле характеристикалары булып  
торалар: \_\_\_\_\_

жир категориясе – «сәнәгать, энергетика, транспорт, элемент, радиотапшырулар, телевидение, информатика жирләре, космик эшчәнлекне тәмин итү өчен жирләр, оборона, куркынычсызлык жирләре һәм башка махсус билгеләнештәге жирләр.»;

рөхсәт ителгән куллану төре - "Ритуаль эшчәнлек" (код дәүләт теркәве, кадастр һәм картография федераль хезмәтенең 2020 елның 10 декабрендәге П/0412 номерлы боерыгы белән расланган жир кишәрлекләрен рөхсәт ителгән куллану төрләре классификаторы нигезендә 12.1).

Жирлек территориясендә тәкъдим ителгән махсус билгеләнештәге объектларга карата башка объектлар да керә:

- Зур Күккүз авылыннан көньяк-көнбатышка таба ике биотермик чокыр;
- Кече Күккүз авылыннан төньяк-көнчыгышка таба биотермик чокыр;
- Шонгаты авылыннан төньякка таба биотермик чокыр;
- Ясаклы-Барыш авылыннан төньяк-көнбатышка таба биотермик чокыр.

### **Проект тәкъдиме**

Генераль план нигезендә махсус билгеләнгән объектларны урнаштыру тәкъдим ителми.

## **2.7. Ял һәм туризм объектлары**

### **Хәзерге хәле**

Жирлектә ял һәм туризм объектлары тәкъдим ителмәгән.

### **Проект тәкъдиме**

Жирлек территориясендә туристлык-рекреацион функцияне үстерү генераль план белән тәкъдим ителми.

## **2.8. Транспорт инфраструктурасы**

### **2.8.1. Автомобиль транспорты**

### **Хәзерге хәле**

Жирлекнең урам-юл челтәренең төп элементлары турында мәгълүмат, аларның характеристикалары 8 нче таблицада китерелгән.

8 нче таблица

Объектның статусы	Объект исеме	Төп характеристика	Жирлек чикләрендәге
федераль әһәмияттәге	Р-241 «Казан - Буа – Ульяновск " транзит автомобиль юлы»	категория: II; өслек: асфальт-бетон	12561
региональ әһәмияттәге	«Казан – Ульяновск» - Иске Барыш - Кама Тамагы транзит автомобиль юлы»	категория: IV; өслек: асфальт-бетон	7018
	«Казан – Ульяновск» - Иске Барыш - Кама Тамагы» - Әлмәндәр - Кече Болгаер транзит автомобиль юлы»	категория: IV; өслек: асфальт-бетон	1366
	«Казан» автомобиль юлы - Ульяновск" - Зур Күккүз"	категория: IV; өслек: асфальт-бетон	1548
	«Казан» автомобиль юлы - Ульяновск” - Иске Барыш - Кама Тамагы” - Ясаклы-Барыш”	категория: IV; өслек: асфальт-бетон	1121
	Кече Күккүз авылына керү «автомобиль юлы»	категория: IV; өслек: асфальт-бетон	1487
	«Казан» автомобиль юлы Ульяновск " - Шонгаты"	өслек: япмасыз	620
	«Зур Күккүз авылына килү» автомобиль юлы	өслек: вак таш	1517

муниципаль районның жирле эһәмияттәге	каты өслекле башка автомобиль юллары	өслек: асфальт-бетон	222
жирле эһәмияттәге	торак урамнар, торак пунктлар территориясендә юллар	–	19455

Жирлек территориясендә шулай ук башка автомобиль транспорты объектлары да бар:  
– Шонгут авылыннан көнчыгышка таба автомобиль ягулык салу станциясе.

Янгын сүндерү транспортының барлык биналарга һәм корылмаларга баруы тәмин ителгән. Зур Күккүз, Кече Күккүз һәм Ясаклы-Барыш авылларының торак пунктлары каты өслекле автомобиль юллары белән тәмин ителгән, Шонгаты авылына каты өслекле керү юлы юк.

### **Проект тәкъдиме**

Генераль планда автомобиль транспортын үстерү күздә тотыла.

Урам-юл челтәре элементлары, аларның төп характеристикалары һәм урнашуны нигезләү 9 нчы таблицада тәкъдим ителгән.

Таблица 9

Объектның статусы	Объект исеме	Төп характеристика	Жирлек чикләрендәге озынлыгы, м	Объектны урнаштыруны
төбәк эһәмиятендәге автомобиль юллары	Автомобиль юлы «Казан - Ульяновск» - Шонгаты	катлам-асфальтбетон; категория-IV	620	торак пунктны каты өслекле юл белән тәмин итү; муниципаль районның территориаль планлаштыру схемасы нигезләмәләрен гамәлгә ашыру

\*чараны гамәлгә ашыру өчен Татарстан Республикасын территориаль планлаштыру схемасына үзгәрешләр керту зарур

Автомобиль юлын урнаштыру шулай ук кыргый хайваннар миграциясенен куркынычсызлыгын тәмин итүгә юнәлдерелгән оештыру чараларын да күздә тотып, шул исәптән:

– хайваннар өчен жир асты яисә жир өсте кичүләрен оештыру (күрсәтелгән корылмаларның урыны һәм конструктив карарлары территорияне планлаштыру документациясе һәм планлаштырыла торган автомобиль юлының проект документациясе белән билгеләнергә тиеш);

– хайваннарның транспорт чараларына элэгүен булдырмый торган саклагыч корылмалар һәм жайланмалар оештыру.

Автомобиль юлын төзегәндә Россия Федерациясе Хөкүмәтенен «Житештерү процессларын гамәлгә ашырганда, шулай ук транспорт магистральләрен, торбаүткәргечләрен, элемент һәм электр тапшыру линияләрен эксплуатацияләгәндә хайваннар дөньясы объектларының һәлак булуын булдырмау таләпләрен раслау турында» 1996 елның 13 августындагы 997 номерлы карары һәм Татарстан Республикасы Министрлар Кабинетының «Житештерү процессларын башкарганда, шулай ук магистраль торбаларны, элемент һәм электр тапшыруы линияләрен эксплуатацияләгәндә хайваннар дөньясы объектларының һәлак булуын булдырмау таләпләре турында» карары нигезләмәләрен, шулай ук Татарстан Республикасы территориясендә транспорт магистральләрен, торбаларны, элемент һәм электр тапшыруы линияләрен эксплуатацияләгәндә, шулай ук биологик ресурслар буенча Татарстан Республикасы Дәүләт комитеты белән килештерү таләп ителә.

Транспорт инфраструктурасы объектларына хезмэт күрсәтү сыйфатын яхшырту өчен жирле үзидарэ органнары һәм кызыксынган затлар ниятләре нигезендә түбәндәге объектларны урнаштыру планлаштырыла:

- Кадастр номеры 16:08:040702:87 булган жир кишәрлегендә Шонгаты авылыннан көнчыгышка таба автомобиль газ ягулыгы станциясе;
  - 16:08:040702:93 кадастр номеры белән жир кишәрлегендә Автомобиль газ компрессор станциясе;;
  - кадастр номеры 16: 08: 040702:311 булган жир кишәрлегендә юл буе сервисы объекты.
- Объектны урнаштыру өчен планлаштырылган әйләнә-тирә мохит торышына сизелерлек тискәре йогынты ясау күздә тотылмый.

### **2.8.2. Тимер юл транспорты**

#### *Хәзерге хәле*

Жирлек территориясендә тимер юл транспорты күрсәтелмәгән.

#### *Проект тәкъдиме*

Жирлек территориясендә тимер юл транспортын үстерү күздә тотылмый.

### **2.8.3. Су транспорты**

#### *Хәзерге хәле*

Жирлек территориясендә су транспорты күрсәтелмәгән.

#### *Проект тәкъдиме*

Жирлек территориясендә су транспортын үстерү күздә тотылмый.

### **2.8.4. Һава транспорты**

#### *Хәзерге хәле*

Жирлек территориясендә Һава транспорты күрсәтелмәгән.

#### *Проект тәкъдиме*

Жирлек территориясендә Һава транспорты үсеше күздә тотылмый.

### **2.8.5. Торбаүткәргеч транспорт**

#### *Хәзерге хәле*

Торба үткәргеч транспорт турындагы белешмәләр әлеге өлешнең 2.9 бүлегендәге «Инженерлык инфраструктурасы һәм коммуналь хезмэт күрсәтү» пункттында тәкъдим ителгән.

#### *Проект тәкъдиме*

Жирлек территориясендә торбаүткәргеч транспортны үстерү күздә тотылмый.

## **2.9. Инженерлык инфраструктурасы һәм коммуналь хезмэт күрсәтү**

### **2.9.1. Магистраль инженерлык коммуникацияләре**

Гамәлдәге нигезләмә

Жирлек территориясендә түбәндәге магистраль инженерлык коммуникацияләре тәкъдим ителгән:

- магистраль торбаүткәргечләр ("Холмогоры-Клин" магистраль нефть үткәргече, Кама Тамагы шпг газүткәргече);
- 10 кВ көчәнешле Һава электр тапшыру линияләре;
- элемент линияләре.

Проект тәкъдиме



Жирлек территориясендә магистраль инженерлык коммуникацияларен урнаштыру планлаштырылмый.

### **2.9.2. Электр белән тәмин итү**

#### *Хәзерге халә*

Торак пунктларны һәм житештерү объектларын электр белән тәмин итү 0,4 кВ көчәнеше һәм электр линияләре белән гамәлгә ашырыла. Электр көчәнеше киметү һәм бүлү 6-10/0,4 кВ электр подстанцияләре белән тәмин ителә.

Биналарның һәм корылмаларның электр энергиясе белән тәмин ителеше 100% тәшкил итә.

#### *Проект тәкъдиме*

Торак фонды күләме 6,88 мең кв. м торак һәм даими халык санының якинча артуы ихтималы булганлыктан, 241 кешегә электр куллану күрсәткечен арттыру күздә тотыла, уртаклык исәбе буенча елына 228950 кВт·сәг.

Торак төзелеше мөмкин булган территорияләрдә 0,4 кВ электр үткәргеч һәм линияләренә якинча суммар озынлыгы 1,72 км тәшкил итә.

Электр белән тәмин итүнең өстәмә чыганаclarын урнаштыру, электр куллану күрсәткеченең артуына бәйле рәвештә, гамәлдәге электр белән тәмин итү чыганаclarының резерв егәрлекләре житәрлек булу сәбәпле, таләп ителми.

### **2.9.3. Газ белән тәмин итү**

#### *Хәзерге халә*

Үзәкләштерелгән газ белән тәмин итү авыл жирлегенең барлык торак пунктларында да күрсәтелә, торак һәм жәмәгать биналарының газ белән тәмин ителеш дәрәжәсе 100% тәшкил итә.

#### *Проект тәкъдиме*

Торак фондының күләме 6,88 мең кв. м га арту һәм даими халык санының якинча артуы ихтималы булганлыктан, 241 кешегә газ куллану күрсәткечен арттыру күздә тотыла, исәп буенча елына 53020 куб. м га тигез.

Мөмкин булган торак төзелеше өчен бүлеп бирелә торган территорияләрдә газ бүлү челтәрләренең якинча суммар озынлыгы 3,44 км тәшкил итә.

Газ белән тәмин итүнең өстәмә чыганаclarын урнаштыру, газ куллану күрсәткеченең артуына бәйле рәвештә, гамәлдәге газ белән тәмин итү чыганаclarының резерв куәтләренә бәйле рәвештә таләп ителми.

### **2.9.4. Су белән тәмин итү**

#### Гамәлдәге нигезләмә

Авыл жирлеге территориясендә су белән тәмин итү жир асты чыганаclarынан – скважина су алу жайланмаларынан һәм капитал чышмәләрдән башкарыла.

Үзәкләштерелгән су белән тәмин итү барлык торак пунктларда да тәкъдим ителә. Торак һәм ижтимагый биналар белән тәмин ителеш дәрәжәсе 100 % тәшкил итә.

Жирлекнең үзәкләштерелгән хужалык-эчәр су белән тәмин итү чыганагы булып тора:- Зур Күккүз авылының көньяк-көнчыгыш өлешендә су алу скважинасы (куәте: 25 куб. м

бер

сәгә – Зур Күккүз чышмәсе

те);

(куәт турында белешмәләр юк);

– Зур Күккүз авылынан төньяк-көнбатышка таба каптировкаланган чышмә (куәт турында белешмәләр юк);

– Кече Күккүз авылының көнчыгышындагы каптировкаланган чышмә (куәт турында белешмәләр юк);

– Шонгут авылы янынан көнчыгышка таба каптировкаланган чышмә (куәт турында белешмәләр юк);

– Ясаш-Барышево авылынан төньякка таба каптировкаланган ике чышмә (куәте турында

белешмэләр юк).

Әлеге объектларның урнашу урыны һәм характеристикасы Апас муниципаль районының территорияль планлаштыру схемасы материаллары һәм жирле үзидарә органнары белешмэләре нигезендә күрсәтелгән.

Жир асты суларының сыйфаты тулаем алганда СанПиН 2.1.4.1074-01 таләпләренә туры килә. «Эчә торган су.Су белән тәэмин итү үзәкләштерелгән системаларының су сыйфатына гигиена таләпләре. сыйфат контроле».

Жир асты байлыктарыннан файдалану хокукына лицензия юк.

31.13330.2012 кагыйдәләр пункты нигезендә.«Су белән тәэмин итү. Тышкы челтәрләр һәм корылмалар. Авыл жирлегә халкы өчен хужалык ихтыяжлары өчен норматив су куллану елына 64,39 мең куб. м тәшкил итә.

### ***Проект тәкъдиме***

Торак фонды күләменә 6,88 мең кв. м га артуы һәм даими халык санының якинча артуы ихтималы булганлыктан, 241 кешегә хужалык-эчәр ихтыяжлары өчен тәүлеклек (бер елда) сулыкның чагыштырма уртача тәүлеклек (бер елда) куллану күрсәткечен арттыру күздә тотыла, исәпкә алынган исәпләүләр буенча елына 17,59 мең куб. м га тигез.

Мөмкин булган торак төзелеше өчен бүлөп бирелә торган территорияләрдә суүткәргеч челтәрләрнең якинча суммар озынлыгы 1,72 км тәшкил итә.

хужалык ихтыяжлары өчен уртача тәүлеклек (бер елда) су куллануның чагыштырма уртача күрсәткечләренә артуына бәйле рәвештә су белән тәэмин итүнең өстәмә чыганаclarын урнаштыру су белән тәэмин итүнең гамәлдәге чыганаclarының житәрлек резерв куәтләренә бәйле рәвештә таләп ителми.

### **2.9.5. Су бүлү**

#### ***Хәзерге хәле***

Жирлектә үзәкләштерелгән ташландык суларны агызу системасы юк. Ташландык суларны чистарту буенча индивидуаль станцияләр яки калдыктарның сыешлы тупланмалары ярдәмендә башкарыла.

### ***Проект тәкъдиме***

Жирлек территориясендә шәһәр төзелеше эшчәнлеген башкарганда торак пунктлар территорияләрен, үсеш алганнан соң, үзәкләштерелгән ташландык суларны агызу системасы белән этаплап тәэмин итү мөмкинлеген күздә тотарга тәкъдим ителә. Үзәкләштерелгән су бүлөп бирү системасын формалаштыру буенча планлаштыру чаралары территорияне планлаштыру документларын эзерләү стадиясендә билгеләнергә тиеш.

## **2.9.6. Жылылык белән тээмин итү**

### *Хәзерге хәле*

Жирлектә үзәкләштерелгән жылылык юк. Биналарны жылыту төрле ягулык төрләрендә эшләүче индивидуаль жылыту системалары ярдәмендә башкарыла.

### *Проект тәкъдиме*

Үзәкләштерелгән жылылык белән тээмин итү системасын үстерү күздә тотылмый.

## **2.9.7. Элемтә**

### *Хәзерге хәле*

Телефон һәм кәрәзле элемтә, эфирлы һәм цифрлы тапшырулар, Интернетка керү мөмкинлеге бирелгән.

Жирлек территориясендә антенна-мачта корылмаларына һәм башка элемтә объектларына түбәндәгеләр керә:

- кәрәзле элемтәнең Шонгут авылыннан төньяк-көнчыгышка таба ике база станциясе;
- Шонгаты авылында кәрәзле элемтә вышкасы;
- Кече Күккүз авылындагы кәрәзле элемтә каланчасы.

### *Проект тәкъдиме*

Жирлек территориясендә элемтә объектларын урнаштыру генераль план белән каралмаган.

## **2.9.8. Коммуналь калдыкларны чыгаруны оештыру**

### *Хәзерге хәле*

Жирлектә каты коммуналь калдыкларны жыюның якинча норматив күләме-елына 970 куб. м, сыек коммуналь калдыклар-елына 1764 куб. м. тәшкил итә. Каты һәм сыек коммуналь калдыкларның факттагы күләме турында белешмәләр юк.

Каты коммуналь калдыкларны чыгару оешкан төстә шәһәр тибындагы Апас поселогы полигонына башкарыла. Зур Күккүз авыл жирлегенә территориясендә каты коммуналь калдыкларны күмү урыннары юк.

### *Проект тәкъдиме*

Калдыклар белән, шул исәптән каты коммуналь калдыклар белән эш итү өлкәсендә территориаль схема нигезләмәләре буенча, калдыкларны чыгару ш.т.п Апас полигонына оештырылырга тиеш.

## **2.9.9. Янғын куркынычсызлыгы**

### *Хәзерге хәле*

Жирлек территориясендә торак йортларның 5 нче янғын сүндерү дәрәжәсе (“Биналарның һәм корылмаларның янғын куркынычсызлыгы” СНИП 21-01-97 нигезендә) шактый санда урнашкан. Якындагы янғын часте Әлмәндәр авыл жирлегенә Әлмәндәр авылында урнашкан. Зур Күккүз авыл жирлегенә административ үзәгеннән алып янғын сүндерү частенә кадәр урам-юл челтәре буенча ераклык 10 км чамасы (янғын сүндерүче килү вакыты - 10 мин чамасы тәшкил итә).

Торак пункт территорияләрендә янғын гидрантлары яки су алу корылмалары янғынга каршы максатлар өчен су алу жайланмалары белән жиһазландырылган.

2009 елның 8.13130 кагыйдәләр пункты нигезендә. «Янғынга каршы саклау системалары. Янғынга каршы тышкы су белән тээмин итү чыганакалары. Янғын куркынычсызлыгы таләпләре» жирлектә тышкы янғын сүндерүгә норматив чыгымнар 5 л/с тәшкил итә.

***Проект тәкъдиме***

Жирлек территориясендә янғын куркынычсызлығын тәмин итү объектларын урнаштыру генераль план белән каралмаган.

### 3. ТОРАК ПУНКТЛАР ЧИКЛӘРЕ

Торак пунктларның гамәлдәге чикләре Татарстан Республикасы Апас муниципаль районының Зур Күккүз авыл җирлеге Советы карары белән расланган Зур Күккүз авыл җирлегенен Генераль планы белән билгеләнгән.

Торак пунктлар чикләре турында белешмәләр күчемсез мөлкәтнең бердәм дәүләт реестрында бар.

#### 3.1. Торак пунктлар чикләрен үзгәртүне нигезләү

Әлеге проект нигезләмәләрен гамәлгә ашыру өчен Кече Күккүз авылының чикләрен үзгәртү таләп ителә. Шонгаты авылы һәм Ясаклы-Барыш авылы чикләрен үзгәртү каралмаган.

Торак пунктларның чикләрен үзгәртү каралган территорияләренң участкалары, шулай ук аларның үзгәрүен нигезләү график материаллар составындагы торак пунктларның чикләре картасында һәм 10 нчы таблицада күрсәтелгән.

10 нчы таблица

Торак пункт	кишәрлекнең	Майданы, га	Торак пункт территориясе чиген үзгәртүне нигезләү
Кече Күккүз авылы	1	-0,552	Урман фондына керүче торак пункт чикләреннән төшереп калдыру

Шонгаты авылы көнбатыш өлешендә (Степановка урамы буенча) йорт янындагы торак йортка карата әлеге проект буенча Шонгут авылы торак пунктының күрсәтелгән кишәрлеге өлешен торак пункт чигенә кертү каралмаган. Әлеге территорияне торак пункт чикләренә кертү буенча чара юклыгын нигезләү булып түбәндәге фактлар тора:

– җирле үзидарә органнары белешмәләренә караганда, төзелеш, рөхсәт документациясен рәсмиләштермичә, үз белдәге белән төзелгән (мәгълүмат Зур Күккүз авыл җирлеге Башкарма комитеты җитәкчесенең хаты белән расланган);

– күрсәтелгән торак йорт биләгән территориягә карата төзелгән жир кишәрлеге юк (объект торак төзелешен урнаштыру өчен билгеләнмәгән башка жир кишәрлегендә урнашкан), нинди дә булса жир төзелеше эшләрен башкару буенча ниятләр юк.

#### 3.2. Торак пунктлар чикләреннән чыгарыла торган торак пунктлар чикләренә кертелә торган жир кишәрлекләре исемлекләре

Торак пунктлар чикләреннән чыгарыла торган торак пунктлар чикләренә кертелә торган жир кишәрлекләре исемлегендә торак пунктларның чикләрен үзгәртү участкалары чикләрендә урнашкан жир кишәрлекләре турында белешмәләр бар.

Күрсәтелгән исемлектә шулай ук күчемсез мөлкәтнең бердәм дәүләт реестрында үзләренә карата белешмәләр булмаган торак пунктлар чикләренә кертелә торган йә торак пунктлар чикләреннән чыгарыла торган территорияләр турында мәгълүмат бар. Әлеге территорияләр чикләрендә урнашкан кадастр кварталларының бер өлеше буларак күрсәтелгән.

№ п/п	Жир кишәрлегенең, кадастр кварталының кадастр номеры	Урнашкан урыны	Жир категори ясе	Рөхсәт ителгән куллану төре	Чикләргә кертелә торган яисә чикләрдән чыгарыла торган	Планлаштырылган жирләр категориясе	Рөхсәт ителгән файдалануның планлаштырылган
<b>КЕЧЕ КҮККҮЗ АВЫЛЫ</b>							
<i>Торак пункт территориясе чигенә кертелә торган эфир кишәрлекләре</i>							
тәкъдим ителмәгән							
<i>Торак пункт территориясе чигенән төшереп калдырыла торган эфир кишәрлекләре</i>							
тәкъдим ителмәгән							
<i>Торак пункт чикләренә керми торган күчмәсез милекнең Бердәм дәүләт реестрында мәгълүматлар булмаган территорияләр</i>							
1	16: 08: 040201	-	-	-	5518	-	-

\*Дәүләт теркәве, кадастр һәм картография федераль хезмәтенең 10.11.2020 ел № П/0412 боерыгы белән расланган жир кишәрлекләреннән рөхсәт ителгән файдалану төрләре классификаторы нигезендә

### 3.3. Торак пунктлар чикләреннән читтә урнашкан һәм торак пунктлар чикләренә кертеләргә тәкъдим ителми торган «торак пунктлар жирләре» категориясенә жир кишәрлекләре

Жирлек территориясендә Зур Күккүз авыл жирлегенең Генераль планы белән билгеләнгән торак пунктлар чикләреннән читтә урнашкан «торак пунктлар жирләре» жирләре категорияләренә жир кишәрлекләре бар (раслаулар). Әлеге проектны торак пунктлар чикләренә керту планлаштырылмаган Татарстан Республикасы Апас муниципаль районының Зур Күккүз авыл жирлеге Советының 28.10.2019 ел карары белән. Әлеге жир кишәрлекләренә карата жирләрнең категориясен үзгәртү таләп ителә.

Күрсәтелгән жир кишәрлекләре турында мәгълүмат, шулай ук аларны торак пунктлар чикләренә керту зарурлыгын нигезләү һәм жирләрнең күз алдында тотыла торган категориясе 12 нче таблицада китерелгән.

№ п/п	Кадастр номеры	Урнашкан урыны	Жир категори ясе	Рөхсәт ителгән файдалану төре	Майданы, кв. м	Жирләрнең чыгарыла торган категориясе	Торак пункт чигенә керту кирәклегенә булмавын нигезләү
1	16: 08: 040502: 107	Татарстан Республикасы, Апас муниципаль районы, Зур Күккүз авыл жирлеге	Торак пунктлар жирләре	газ белән тәэмин итү объектларын эксплуатацияләү өчен	1	Сәнәгать жирләре һәм башкалар.	Жир кишәрлеге характеристикаларында реестр хатасы
2	16: 08: 040301 :263	Татарстан Республикасы, Апас муниципаль районы, Зур Күккүз авыл жирлеге, Ясаклы-Барыш авыл жирлеге	Торак пунктлар жирләре	зират	8741	Сәнәгать жирләре һәм башкалар.	Жир кишәрлеге характеристикаларында реестр хатасы
3	16: 08: 040401 :348	Россия Федерациясе, Татарстан Республикасы, Апас муниципаль районы, Зур Күккүз авыл жирлеге, Шонгаты авылы, Алатыр ур., 22А	Торак пунктлар жирләре	зират	11319	Сәнәгать жирләре һәм башкалар.	Жир кишәрлеге характеристикаларында реестр хатасы

4	16: 08: 040401 :347	Россия Федерациясе, Татарстан Республикасы, Апас муниципаль районы, Зур Күккүз авыл жирлеге, Шонгаты авылы, . Алатыр урамы, ж/к 18А	Торак пунктла р жирләре	зират	3944	Сәнәгать жирләре һәм башкалар.	Жир кишәрлеге характеристикал арында реестр хатасы
---	------------------------	---	----------------------------------	-------	------	---	---

## 4. МӘДӘНИ МИРАС ОБЪЕКТЛАРЫ

Зур Күккүз авыл жирлеге территориясендә урнашкан мэдәни мирас объектлары, ачыкланган мэдәни мирас объектлары, мэдәни мирас объектлары билгеләренә ия булган объектлар турындагы мәгълүмат 13 нче таблицада китерелде.

13 нче таблица

Объектның статусы	Объект исеме	Урнашкан урыны	Оештыру-күрсәтмә документы
региональ әһәмияттәге мэдәни мирас объектлары	Күккүз стоянкасы	Зур Күккүз авыл жирлеге *	ТАССР Министрлар Советының 1959 елның 30 октябрендәге 591 номерлы карары Татарстан АССР территориясендә урнашкан мэдәният һәйкәлләренә торышын яхшырту, аларны саклау, реставрацияләү һәм
	Зур Күккүз авылы	Зур Күккүз авыл жирлеге *	
	Шонгаты Шәһәре	Зур Күккүз авыл жирлеге *	
ачыкланган мэдәни мирас объектлары	Земство хастаханәсе бинасы, 1879 ел.	Шонгаты авылы	—

\* объектның урыны билгеләнмәгән, шуңа бәйле рәвештә проектның график материалларында объект чагылдырылмаган

Мәгълүмат Татарстан Республикасы Мәдәният министрлыгы тарафыннан 2015 елның 22 июлендә бирелгән мэдәни мирас объектлары, ачыкланган мэдәни мирас объектлары һәм мэдәни мирас объектлары билгеләренә ия булган объектлар, исемлекләре нигезендә тапшырылган.



## 5. АЕРУЧА САКЛАНА ТОРГАН ТАБИГЫЙ ТЕРРИТОРИЯЛӘР

Зур Күккүз авыл жирлеге территориясендә түбәндәге аеруча саклаулы табигать территорияләре тәкъдим ителгән:

- «Зөя елгасы» төбәк әһәмиятендәге табигать һәйкәле  
махсус сакланылуычы табигать территорияләренә Татарстан Республикасы Министрлар Кабинетының 2019 елның 29 мартындагы 237 номерлы карары белән кертелгән; билгеләнгән чикләү турында белешмәләр Бердәм дәүләт күчәмсез мөлкәт реестрында була;
- «Уләмә елгасы» төбәк әһәмиятендәге табигать һәйкәле  
махсус сакланылуычы табигать территорияләренә Татарстан Республикасы Министрлар Кабинетының 2019 елның 29 мартындагы 237 номерлы карары белән кертелгән; билгеләнгән чикләү турындагы белешмәләр Бердәм дәүләт күчәмсез мөлкәт реестрында тапшырылган;
- «Зөя стариәсы» региональ әһәмияттәге табигать һәйкәле  
аерым саклана торган табигый территорияләргә Татарстан Республикасы Министрлар Кабинетының 22.04.2014 ел, № 266 карары белән кертелгән; билгеләнгән чикләү турындагы белешмәләр күчәмсез милекнең Бердәм дәүләт реестрында урнашкан;
- «Петров почмагы» төбәк әһәмиятендәге табигать һәйкәле  
аерым саклана торган табигый территорияләргә Татарстан Республикасы Министрлар Кабинетының 22.04.2014 елда, № 266 карары белән кертелгән; билгеләнгән чикләү турындагы белешмәләр күчәмсез милекнең Бердәм дәүләт реестрында урнашкан.

## 6. МАХСУС ШАРТЛАРЫ БУЛГАН ЗОНАЛАР

7. Жирлек территориясе өчен хас территорияне файдалануның махсус шартлары булган зоналар турында мәгълүматлар 14 нче таблицادا бирелгән.

14 нче таблица

Зона исеме	Чыганакның исеме	Зона күләме, м	Зонаның күләмен һәм режимын билгели торган норматив документ
предприятиеләрнең, корымаларның һәм башка объектларның санитар-саклау зонасы	биотермик чокырлар	1000	СанПиН 2.2.1/2.1.1200-03 «Санитар яклау зоналары һәм предприятиеләрнең, корымаларның һәм башка объектларның санитар классификациясе»
	мөгезле эре терлек фермалары (100-1200)	300	
	машина-трактор парклары	300	
	ыңдыр табаклары	100	
	тимерчелек	100	
	автомобиль заправка станцияләре	100	
	авыл хужалыгы продукциясен саклау складлары	50	
	зират	50	
өске су объектларының су саклау зонасы	Зөя елгасы	200	Россия Федерациясе Су кодексы
	Бия елгасы Мәми елгасы, Коры Уләмә	100	
	башка жир өсте су объектлары	50	
жир өсте су объектларының яр буе саклау полосасы	өске су объектлары	50	
магистраль торба үткәргечләрнең сак зонасы	магистраль торбаүткәргечләр	25	Россия Дәүләт шәһәр техник күзәтчелек идарәсенен 1992 елның 22 апрелендәге 9 номерлы карары белән һәм Россиянең ягулык һәм энергетика министрлыгы тарафыннан расланган магистраль торбаүткәргечләрне
электр челтәре хужалыгы объектларының саклау зонасы	ВЛ 10 кВ	10	«Электр челтәре хужалыгы объектларының саклау зоналарын билгеләү һәм мондый зоналар чикләрендә урнашкан жир кишәрлекләреннән файдалануның махсус шартларын билгеләү тәртибе турында» Россия Федерациясе Хөкүмәтенен 2009 елның 24 февралендәге 160 номерлы карары
	ВЛ 0,4 кВ	2	
элемент линияләренен һәм корымаларының саклык зонасы	элемент линияләре	2	Россия Федерациясе Хөкүмәтенен 09.06.1995 ел, № 578 карары белән расланган элемент линияләрен һәм корымаларын саклау кагыйдәләре.
бүлгеч газүткәргечләрнең саклык зонасы	бүлгеч газүткәргечләр	2	Россия Федерациясе Хөкүмәтенен 20.11.2000 елның 878 номерлы карары белән расланган газ бүлү челтәрләрен саклау кагыйдәләре.

Су белән тәмин итү чыганаclarын санитар саклау зонасының I поясы	су алу скважиналар һәм капитациялэнгән чишмэләр	30	СанПиН 2.1.4.1110-02 «Су белән тәмин итү чыганаclarын һәм эчэргә яраклы суүткэргечлэрне санитар саклау зоналары»
Су белән тәмин итү чыганаclarын санитар саклау зонасының III	-	-	СанПиН 2.1.4.1110-02 «Су белән тәмин итү чыганаclarын һәм эчэргә яраклы суүткэргечлэрне санитар саклау зоналары»
аеруча саклана торган табигый территория	«Зөя елгасы» табигать һэйкэле **	-	Татарстан Республикасы Министрлар Кабинетының 2019 елның 29 мартындагы 237 номерлы карары
	«Уләмә елгасы» табигать һэйкэле**	-	
	табигать һэйкэле «Зөя старицасы»	-	Татарстан Республикасы Министрлар Кабинетының 2014 елның 22 апрелендәге 266 номерлы карары
	«Петров» почмагы табигать һэйкэле **	-	
автомобиль юлларының юл бие полосалары	III-IV категорияле автомобиль юллары	50	08.11.2007 ел № 257-ФЗ Федераль законы «Россия Федерациясендә автомобиль юллары һәм юл эшчәнлегә турында һәм Россия Федерациясенә аерым закон актларына үзгәрешләр кертү хакында»
магистраль яисә сәнэгать торбаүткэргечлэрне һә кадэр минималь ара зонасы	магистраль нефть үткэргеч "Холмогорлар - Клин"	200	СанПиН 2.2.1/2.1.1200-03 «Санитар яклау зоналары һәм предприятиелэрнең, корылмаларның һәм башка объектларның санитар классификациясе»
	Кама Тамагы шәһәр тибындагы бистегә илтүче газүткэргеч	100	

\*муниципаль районны территориаль планлаштыру схемасы материаллары нигезендә күрсәтелгән

\*\* табигать һэйкәллэрне билэгән территориялэрдә хужалык эшчәнлеген чикләү гамәлдә, аерым алганда, аларның сакланышын бозуга китерә торган һэртөрле эшчәнлек тыела.

Табигать һэйкәллэрне куллану түбэндәге максатларда рөхсәт ителә:

- фәнни (эйләнә-тирә табигать мохите торышын мониторинглау, табигать экосистемаларының һәм аларның компонентларының эшчәнлеген һәм үсешен өйрәнү һ.б.);

- эколог-агарту (укыту-танып белү экскурсиялэрне үткэру, экологик уку сукмаclarын оештыру һәм төзеклэндэрү, видеофильмнар төшерү, слайдлар, буклетлар чыгару максатыннан фотога төшү һ.б.);

- рекреацион (транзит йөрүлэр);

- табигатьне саклау (тере организмнар төрлэрнең генофондын саклау, сирәк һәм югалып баручы үсемлек һәм хайван төрлэрнең яшәу шартларын тәмин итү һ.б.лар);

- элге табигый объектларны һәм табигать һэйкәллэрне комплексларын игълан итү бурычларына һәм аларга карата билгелэнгән саклау режимына каршы килмэгән башка, шул исәптән житештерү, максатлары.

Жирлектәге территориялэрне аерым шартлы файдалану зоналары элге проектның график материаллары составында жирлек территориясен махсус шартлары булган зоналар чиклэрне картасында (хэзерге нигезләмә) күрсәтелгән.

### **Проект тәкъдиме**

Кайбер объектларны урнаштыру планлаштырыла торганга күрә, территорияне файдалануның аерым шартлары булган зоналар чикләрен билгеләү таләп ителә, алар турында мәгълүмат 15 нче таблицادا китерелгән.

15 нче таблица

<b>Зона исеме</b>	<b>Чыганакның исеме</b>	<b>Зона күләме, м</b>	<b>Зонаның күләмен һәм режимын билгели торган норматив документ</b>
Санитар яклау зонасы	Балык хужалыгы	50	СанПиН 2.2.1/2.1.1200-03 «Санитар яклау зоналары һәм предприятиеләрнең, корьлмаларның һәм башка объектларның санитар классификациясе»
	Мөгезле эре терлек фермасы	100	
	Хайваннар булган хужалык	50	
	Автомобиль газ ягулыгы станциясе	50	
	Автомобиль газ тутыру компрессор станциясе	50	
	Юл буге сервисы объекты	50	
Автомобиль юлының юл буге полосасы	IV категорияле автомобиль юлы	50	«Россия Федерациясендә автомобиль юллары һәм юл эшчәнлегенә турында һәм Россия Федерациясендә аерым закон актларына үзгәрешләр кергү хакында» 2007 елның 08 декабрендәге 257-ФЗ номерлы Федераль закон

Территорияне файдалануның махсус шартлары булган зоналарның күләме һәм конфигурациясе әлегә зоналар проектларын эшләү белән бәйлә рәвештә төгәлләштерелергә мөмкин.

## **8. УРМАН ФОНДЫНА КЕРҮЧЕ ТЕРРИТОРИЯЛӘР, УРМАНЧЫЛЫКЛАР ЧИКЛӘРЕ ТУРЫНДА БЕЛЕШМӘЛӘР**

Зур Күккүз авыл жирлеге территориясе Идел буе урманчылыгының Чулпан участок урманчылыгы һәм Буа урманчылыгының Төбәк-Черкене урманчылыгы чикләрендә урнашкан.

Урман фондына керүче территория белешмәләре Бердәм дәүләт күчемсез милек реестрында булган урманчылыklar чикләре чикләрендә чагылдырылган.

Урман фондына керүче территория жирлекнең жирле әһәмиятгәге объектларын планлаштырып урнаштыру картасында, торак пунктлар чикләре картасында һәм жирлек территориясен генераль планының график материаллары составында заманча файдалану картасында күрсәтелгән.

Олы Күккүз авыл жирлеге территориясендә белешмәләре Бердәм дәүләт күчемсез милек реестрында булган Идел буе һәм Буа урманчылыкларының билгеләнгән чикләре бар.

Урманчылыklarның чикләре жирлекнең жирле әһәмиятгәге объектларын планлаштырып урнаштыру картасында, жирлекнең функциональ зоналары картасында, торак пунктлар чикләре картасында һәм жирлек территориясен генераль планының график материаллары составында заманча файдалану картасында күрсәтелгән.

Урман фондына керүче территорияләрнең мәйданы Зур Күккүз авыл жирлеге чикләрендә 505,223 гектар тәшкил итә.

## 9. ТАБИГАТЪ ҺӘМ ЭКОЛОГИК СИТУАЦИЯ

### 8.1 Табиғатъ шартлары һәм ресурслары

#### 8.1.1. Рельеф

Зур Күккүз авыл жирлеге территориясе елга үзәннәре, балкалар һәм чокырлар белән бүлгәләнгән тигезлектән гыйбарәт. Рельефның абсолют биеклеге 58 м дан 169 м га кадәр житә. Жирлекнең төньяк-көнчыгыш өлешенә иң зур тамгалар хас, иң кечкенәсе - жирлекнең көнбатыш өлешендәге Зөя елгасы ярлары өчен.

#### 8.1.2. Файдалы казылмалар

Жирлек территориясендә түбәндәге файдалы казылмалар ятмалары күрсәтелгән: Жир асты сулары чыганакалары:

- Зөя жир асты сулары ятмасының Бий участогы.

Бу ятмалар турындагы мәгълүмат Апас муниципаль районының территориаль планлаштыру схемасы материалларында бирелгән белешмәләр нигезендә күрсәтелгән.

#### 8.1.3. Гидрогеологик шартлар

Жир асты сулары яту шартлары буенча жирлек территориясенә геологик киселешендә гидрогеологик бүлекчәләр бирелә, алар турындагы белешмәләр 16 нчы таблицادا бирелгән.

16 нче таблица

исеме	Төп характеристикалары	Кулланыш
Аз сулы локаль су йөртү котельник терриген комплекс	суларның химик составы: гидрокарбонат, төрле катион составта; минерализация: 0,4 - 1,1 г/л	үзәкләштерелгән хужалык-эчә торган су белән тәэмин итү өчен файдаланылмый
Уржумның локаль сулы-аз сулы терриген комплексы	суларның химик составы: гидрокарбонат, сирәгрәк хлорид-гидрокарбонат, катион буенча катнаш; минерализация: 0,4 - 0,8 г/л; гомуми катылык: 5 - 7 ммоль/л	хужалык-эчә торган су белән тәэмин итү өчен киң файдаланыла
Суүткәргеч локаль су үткәргеч неоген-дүртенче аллювиаль комплекс	суларның химик составы: гидрокарбонат магний-кальций, натрий яки катнаш химик состав; минерализация: 0,3 - 0,7 г/л; гомуми катылык: 8 мг-экв/л артык түгел	хужалык-эчә торган су белән тәэмин итү өчен файдаланыла
Суүткәргеч локаль су үткәргеч эоплейстоценой аллювиаль комплекс	-	хужалык-эчә торган су белән тәэмин итү өчен файдаланылмый
Казан сульфат-карбонат комплексы	суларның химик составы: гидрокарбонат-сульфатлыдан алып сульфатлы сульфат, магний-кальций, кальций-натрийевога кадәр; минерализация: 0,8 - 2,2 г/л; гомуми катылык: 5,5 - 13,8 ммоль/л	хужалык-эчә торган су белән тәэмин итү өчен киң файдаланыла

#### 8.1.4. Өслөк һәм жир асты сулары

##### Өслөк сулары

Авыл жирлеге территориясендә урнашкан төп су агымнары булып торалар:

- Зөя (Куйбышев сусаклагычының уң кушылдыгы; гомуми озынлыгы: 375 км);
- Уләмә (Зөя елгасының уң кушылдыгы; гомуми озынлыгы: 72 км);
- Бия (Зөя елгасының сул кушылдыгы; гомуми озынлыгы: 40 км);
- Үлем проспекты (Зөя елгасының уң кушылдыгы; гомуми озынлыгы: 48 км);
- Меминка (Сухай Улема елгасының уң кушылдыгы; гомуми озынлыгы: 14 км). Жирлекнең гидрографик челтәре шулай ук күлләр һәм чишмәләр тәшкил итә.

##### Чишмәләр

Жирлек территориясендә чишмәләр тәкъдим ителмәгән.

#### 8.1.5. Климат характеристикасы

131.13330.2012 "Төзелеш климатологиясе" нә китерелгән төзелеш өчен климатик районлаштыру картасы нигезендә, Олы Күккүз авыл жирлеге IV климат районында урнашкан.

Жирлек өчен хас салкын һәм жылы чорларның климат параметрлары 17 һәм 18 таблицаларында тәкъдим ителгән.

*Елның салкын чорының климатик параметрлары*

17 нче  
таблица

Климатик Параметрлар		Әһәмияте
Һава температурасы иң салкын тәүлегә, °С, тәэмин ителеше	0,98	- 41
	0,92	- 33
Һава температурасы иң салкын бишкөнлегә, °С, тәэмин ителеше	0,98	- 33
	0,92	- 31
Һава температурасы, °С, тәэмин ителеше 0,94		- 17
Абсолют минималь һава температурасы, °С		- 47
Иң салкын ай температурасының уртача тәүлеклек амплитудасы, °С		7,1
Озынлыгы, тәүлекдәвамьндагы һаваның уртача температурасы, °С, уртача тәүлеклеклек температура белән $\leq 0$ °С ким	озынлыгы, тәүлектә.	151
	уртача температура, °С	- 8,1
Озынлыгы, тәүлек дэвамьндагы һаваның уртача температурасы, °С, уртача тәүлеклеклек һава температурасы + 8 °С. кимрәк/тигез	озынлыгы, тәүлектә.	208
	уртача температура, °С	- 4,8
Дэвамь, асылы, һәм һаваның уртача температурасы, °С, уртача тәүлеклек һава температурасы $\leq 10$ нан кимрәк булган чор. °С	озынлыгы, тәүлектә.	223
	уртача температура, °С	- 3,8
Иң салкын айның уртача айлык һава дымлылыгы, %		82
Иң салкын айның 15 сэгәтендә уртача айлык чагыштырмача һава дымлылыгы, %		81
Ноябрь - март айларына явым-төшемнәр саны, мм		177
Жилнең декабрь - февраль айларындагы өстенлекле юнөлеше		ЮЗ
Жилнең гыйнвар аена, румбалары буенча уртача тизлекләреннән максималь курсәткече м/с		4,1
уртача тәүлеклек һава температурасы $\leq 8$ °С булган чорда жилнең уртача тизлегә, м/с,		3,1

*Жылы чорның климатик параметрлары*

18 нче  
таблица

Климатик Параметрлар		Әһәмияте
Барометрик басым, дпа		1002
тәэмин ителеше 0,95 һава температурасы, °С,		24
тәэмин ителеше 0,98 һава температурасы, °С,		28
Иң жылы айның уртача максималь һава температурасы, °С		25,1
Абсолют максималь һава температурасы, °С		39

Иң жылы ай температурасының уртача тәулеклек амплитудасы, °С	9,9
Иң жылы айның уртача айлық чагыштырмача һава дымлылығы, %	69
Иң жылы айның 15 сәгәттәге уртача айлық чагыштырмача һава дымлылығы, %	56
Апрель-октябрь айларына явым-төшемнәр саны, мм	368
Тәулеклек максималъ явым-төшем, мм	75
Жилнең июнь-август айларындагы өстенлекле юнәлеше	төнъяк
Румблар буенча уртача тизлекләрнең жилнең июль аендагы минималъ тизлеге, м/с	0

Жирлекнең климат параметрларын бәяләү СП 131.13330.2012 мәгълүматлары буенча башкарылган Якын-тирә торак пункт өчен «төзелеш климатологиясе».

Уртача еллык һава температурасы 3,9 °С. тәшкил итә.

Жирлек территориясендә Көнъяк юнәлештәге жилләр күп. Жилнең уртача еллык тизлеге 3,7 м/сек.

### **8.1.6. Инженер-геологик шартлар**

Жирлек территориясендә тәкъдим ителгән куркыныч физик-геологик процессларга түбәндәгеләр керә:

- эрозия процесслары (чоқырлар, промоиннар) - су агымнары битләренә хас;
- сөзәклек процесслары (ишелү, ишелү, ишелү, оползнь) - аз үсеш алган;
- су басу;
- су басу.

Жирлек территориясендә специфик грунт тәкъдим ителмәгән.

### **8.1.7. Ландшафт, туфрак катламы, үсемлекләр**

Жирлек территориясе Идел-Күбнә калкулыклы Ландшафт районы чикләрендә урнашкан.

Туфракның характерлы төрләренә карыйлар:

- кара-соры урман туфраклары;
- соры урман туфраклары;
- болын-кара туфраклы;
- болын-кара туфраклы;
- якты-соры урман туфраклары;
- аллювиальные дерново-насыщенные карбонатные туфрак.

Үсемлекләр катламы урман, болыннар, куак үсемлекләре һәм авыл хужалыгы жирләре белән тәкъдим ителгән

## **8.2. Әйләнә-тирә мохит торышын бәяләү**

### **8.2.1. Атмосфера һавасының торышы**

Атмосфера һавасын пычратуның төп чыганаclarы булып торалар:

- эшли торган сәнәгать предприятиеләре (Кече Күккүз авылыннан төнъякка таба тимерче алачыгы);
- эшли торган авыл хужалыгы предприятиеләре (торак пунктлар янындагы эре мөгезле терлек фермалары);
- машина-трактор парклары;
- ашлык ындыр табагы;
- автомобиль ягулык салу станциясе;
- автомобиль транспорты.

Жирлектә һава пробаларына лаборатор анализ үткәреми.



### **8.2.2. Су ресурстарының торышы**

Су объектларының пычрану чыганагы булып тора:

- сәнәгать объектларының житәрлек дәрәжәдә чистартылмаган агып төшүче суларын оешкан төстә ташлау;
- авыл хужалыгы предприятиеләре территорияләреннән чистартылмаган өслек суларын агызу;
- торак пунктлар территорияләреннән чистартылмаган өслек суларын агызу.

Су ресурстарын пычратуға шулай ук су саклау зоналары режимын һәм өслек су объектларының яр бие саклау полосаларын саклау да китерә.

Шонгаты авылының көньяк-көнбатыш өлешендәгә зират, Шонгаты авылының көньягындагы зиратның бер өлеше, Кече Күккүз авылындагы зиратның өлешләре һәм Ясаклы-Барыш авылы зиратының су объектларындагы су саклау зонасында урнашкан урыны - тискәре факт.

Хәзерге вакытта жирлектә үзәкләштерелгән су белән тәмин итү системалары юк.

Жирлектә су ресурстарының пычрануына мониторинг үткәрелми.

### **8.2.3. Туфрак катламының һәм жир ресурстарының торышы**

Авыл жирлегә территориясә өчен авыл хужалыгы жирләренә сөрелүе, чокыр-балка челтәренә таралуы, сөрүлек жирләренә түбән булуы хас. Нәтижә булып үсеш алган эрозия процесслар, туфрак деградациясә тора.

Жирлек территориясендә эрозиягә каршы чаралар үткәрелә, алар урман утыртмаларын саклауға, туфракны саклауы утырту әйләнешләренә оештыруға, деградацияләнгән чөчүлекләренә табигый азык жирләренә күчүгә кагыла.

Жирләренә торышына аларның техноген пычрануы тискәре йогынты ясый: пестицидлар, агып төшүче сулар, житештерү һәм куллану калдыклары белән пычрану.

Жирлек территориясендә туфрак пробалары тикшерелми.

### **8.2.4. Житештерү һәм куллану калдыклары, биологик калдыклар**

Биологик калдыклар чыганагы булып тора:

- биотермик чокырлар;
- зират.

Аларның тискәре йогынтысына торак пунктларның шактый территорияләре дучар ителгән.

Терлекчелек калдыкларының барлыкка килүе терлекчелек объектларының эшчәнлегә белән бәйле. Терлекчелек объектларын утильләштерү тирес саклагычлары булмау һәм вакытлыча тирес туплауыларның тәртипкә китерелмәве белән бәйле рәвештә житәрлек үсеш алмый. Тиресне саклау, жир һәм су ресурстары пычрануға куркыныч тудырып, терлекчелек фермалары янында башкарыла.

Индустриаль калдыклар барлыкка килү эшләп килүче сәнәгать предприятиеләре (Кече Күккүз авылыннан төньякка таба тимерчелек) эшчәнлегенә бәйле.

Коммуналь калдыклар барлыкка килү торак пунктлар территорияләре өчен хас.

Жирлек территориясен санитар чистарту торак пунктларның контейнер майданчыклары белән житәрлек дәрәжәдә тәмин ителмәвенә бәйле рәвештә таләп ителгән дәрәжәгә туры килми.

### **8.2.5. Физик йогынты факторлары**

Электромагнит нурланыш, акустик һәм радиация йогынты халыкка йогынты ясауның физик факторларына керә.

Жирлектәгә электрмагнит нурланыш чыганаклары-электр линияләре, элемент объектлары.

Электрмагнит кырының дәрәжәсә рөхсәт ителгән чиктән ким һәм халык өчен куркыныч тудырмай.

Тискәре акустик йогынты чыганакларына керә:

- эшләп килүче сәнәгать предприятиеләре (төньякка Кече Күккүз авылыннан тимерчелек));

- торак пунктлар янында эшлэп килүче авыл хужалыгы предприятиеләре (эре мөгезле терлек фермалары));
- ындыр табаклары;
- автомобиль транспорты.

Авыл жирлегенең радиацион торышы күбесенчә табигый радиацион фон белән билгеләнә.

### **8.2.6. Яшел утыртмаларның торышы**

Жирлек территориясендә бирелгән яшелләнделергән территорияләргә түбәндәгеләр керә:

- урманнар;
- елга һәм инешләр тугайларына хас үзагаччыл һәм куаклыклы утыртмалар;
- махсус билгеләнештәге (зиратлар территориясе) яшелләнделерү;
- чикләнгән файдалану (яшелләнделергән мәгариф объектлары территорияләре);

Жирлектә гомуми файдаланудагы яшелләнделергән территорияләр юк.

Авыл жирлегенең яшелләнделергән территорияләренең гомуми майданы 946,836 га (10,28) тәшкил итә

жирлекнең гомуми майданының %ы).

Нигездә СП 42.13330.2011 Актуальләштерелгән редакция СНиП 2.07.01-89\*. «Шәһәр төзелеше. Шәһәр һәм авыл жирлекләрен планлаштыру һәм төзү» халыкның гомуми файдаланудагы яшелләнделергән территорияләр белән тәэмин ителешенең минималь рөхсәт ителгән күрсәткече бер кешегә 12 кв.м тәшкил итә. Шулай итеп, күрсәтелгән территорияләрнең тәкъдим ителгән майданы 1,06 га тәшкил итә.

Тулаем алганда, Зур Күккүз авыл жирлеге территориясендә экологик хәле уңай дип билгеләнә.

### **8.3. -**

Жирлектә экологик вазгыятьне яхшырту өчен генераль план түбәндәге юнәлешләр буенча оештыру чаралары комплексын үткөрү тәкъдим ителә:

- әйләнә-тирә мохитне пычрату чыганакларын локальләштерү;
- һава бассейнын саклау;
- су ресурсларын саклау һәм алардан нәтижәле файдалану;
- жирлек территориясен саклау һәм инженерлык яклау;
- калдыклар белән эш итү системасын үстерү;
- халыкны физик йогынты ясауның физик факторларыннан яклау;
- яшелләнделерү системасын үстерү.

Зур Күккүз авыл жирлегенә карата түбәндәге чаралар актуаль:

- үлэт базларын биологик калдыкларны жыю, утильләштерү һәм юкка чыгару ветеринария-санитария кагыйдәләренә туры китерү;
  - санитар-яклау зоналары территорияләрендә микробиологик күрсәткечләрнең торышын тикшереп тору, шул исәптән туфракка һәм грунт суларына лаборатор контроль оештыру;
  - Санитар-яклау зоналары күләмен кыскарту мөмкинлеген билгеләү өчен гамәлдәге яисә күздә тотыла торган торак төзелеше янәшәсендә урнашкан үлэт базларының санитар-яклау зоналары проектларын эшләү;
- сәнәгать житештерүе объектларында кулланыла торган технологик жиһазларны камилләштерү (төньякка таба Кече Күккүз авылыннан алып));
- территорияне кыскарту, шулай ук кечкенә Күккүз авылыннан төньякка таба кузница корылмаларын һәм шуның белән бәйле санитар-яклау зонасы күләмен киметү;

– Кече Күккүз авылы янәшәсендәге эре мөгезле терлекләр фермасының куәтен киметү һәм аны киметү. Зур Күккүз авылыннан көнбатышка таба эре мөгезле терлекләр фермалары, Ясаш-Барыш авылы янындагы эре мөгезле терлекләр фермалары, куркыныч классын мөмкин кадәр үзгәртү һәм санитар-яклау зонасы күләмен киметү;

– Шонгаты авылында машина-трактор паркы корылмалары һәм машина-трактор паркы корылмаларының бер өлешен, аларның санитар-яклау зоналарының күләмен киметү максатында, зур Күккүз авылыннан көнбатышка чыгару һәм территорияләргә кыскарту;

– Эштәге һәм урнаштыру өчен планлаштырыла торган санитар-яклау зоналары проектларын эшләү (Кече Күккүз авылыннан төньякка таба тимерче алачыгы; торак пунктлар янындагы эре мөгезле терлекләр фермалары; Шонгаты авылыннан көньяк-көнбатышка таба планлаштырыла торган балык хужалыгы);

– предприятиеләрнең ташлауларны киметү чараларын үтәве (шул исәптән тузанны, газ чистарту җайланмаларын җиһазлау);

– предприятиеләрдә йомык яки әйләнештәге су белән тәэмин ителешне кертү;

– Шонгаты авылында эшләнми торган төзелеш материаллары территориясен рекультивацияләү;

– санитар-яклау зоналары территорияләрен пыле-, газ-тотрыклы яшел үсентеләр токимнары белән максимал яшелләндерү;

– автомобиль юлларының юл өслеге сыйфатын яхшырту;

– пычраткычлар гамәлдә булган зоналарда атмосфера торышын мониторинглау тикшеренүләрен уздыру;

– автотранспорт чараларын мотор ягулыгының экологик чиста төрләренә күчерү, йә катализаторлар һәм ягулыкның традицион төрләрен кулланучы автотранспорттан ташлауларны чистарту өчен нейтралаторлар кертү;

– автомобиль ягулык салу станциясенең резервуарларын һәм ягулык салу колонкаларын мотор ягулыгы парларын тоту, рекулрацияләү җайланмалары белән җиһазлау; камилләштерү җайланмаларын, үлчәү приборларын, савытларны һәм резервуарларны куллану;

– физик тузунуң югары дәрәжәсенә ия булган гамәлдәге суүткәргеч челтәрләрен реконструкцияләү;

– торак пунктларны яңгыр сулары һәм хужалык-көнкүреш канализациясе челтәрләре белән тәэмин итү, алга таба агып төшүче суларны билгеләнгән нормативларга кадәр чистартып;

– өске су объектларының су саклау зоналарында урнашкан торак төзелешнең беренче чираттагы канализациясе, чистарту корылмалары төзү;

– предприятиеләргә һәм торак пунктларны су белән тәэмин итү челтәрләренә техник торышын мониторинглау челтәрен, өске су объектларының гидромониторингын оештыру һәм үстерү;

– су саклау зоналары, яр бие яклау полосалары һәм өске су объектларының яр бие яклау полосалары һәм су белән тәэмин итү чыганакларын санитар саклау зоналары чикләрендә урнашкан җир кишәрлекләреннән һәм күчмәс мөлкәтнең башка объектларыннан файдалануның махсус хокукый режимын үтәү;

– сәнәгать житештерүенең гамәлдәге предприятиеләргә өчен локаль чистарту корылмалары төзү (Кече Күккүз авылыннан төньякка таба тимерче алачыгы);

– эшли торган һәм урнаштыру өчен планлаштырыла торган авыл хужалыгы предприятиеләргә өчен локаль чистарту корылмалары төзү (торак пунктлар янындагы эре мөгезле терлекләр фермалары; Шонгаты авылыннан көньяк-көнбатышка таба планлаштырыла торган балык хужалыгы);

– су хужалыгы системаларының куркынычсызлыгын тәэмин итү һәм эксплуатацияләүне тәэмин итү, агып төшүче суларның су объектларына тискәре йогынтысын булдырмый калу (шул исәптән агып төшүче суларны чистартуның, чистарту корылмаларыннан явым-төшемне зарарсызландыруның һәм утильләштерүнең алдынгы технологияләрен кертү);

– өске су объектларының су саклау зоналарында урнашкан объектларны, сулыкларны пычранудан, ләм утырудан, чүпләнүдән һәм сулыкларны саклауны тәэмин итә торган корылмаларны җиһазлау;

– җир өсте су объектларының су саклау зоналары чикләрендә пестицидлар һәм агрохимикатлар куллануны тыю;

– эчэргэ яраклы суның сыйфатын яхшырту (су жыю корылмаларын су эзерлөү станцияләре, суны майсызландыру һәм юу системалары белән тээмин итү);

- жир асты суларын чыгару максатында жир асты байлыктарынан файдалану хокукына лицензияларне рәсмиләштерү;
- су белән тәмин итү чыганактарын, су саклау зоналарын һәм өске су объектларының яр бие яклау полосаларын санитар саклау зоналары чикләрен билгеләү, аларның чикләрен жирлектә махсус мәгълүмат тамгалары белән беркетү;
- Шонгаты авылының көньяк-көнбатыш өлешендәге зиратның бер өлешен, Шонгаты авылының көньяк өлешендәге зиратның бер өлешен, Кече Күккүз авылындагы зиратның бер өлешен һәм Ясаклы- Барыш авылындагы зиратның бер өлешен жир өсте су объектларының су саклау зонасында урнашуына бәйле рәвештә ябу;
- янып торган туфрак катламын пычратуны булдырмау максатларында ягулык-майлау материалларын махсус поддоннар белән саклау майданчыктарын жиһазлау йә вак ташлы нигез урнаштыру;
- авыл хужалыгы культураларын үстерүнең югары нәтижәле технологияләрен кертү юлы белән туфракның уңдырышлылыгын торгызу;
- жирләрне инвентаризацияләү һәм агрохимик тикшерү;
- игенчелекнең адаптив экологик-ландшафтлы системасын кертү;
- кулланыла торган агрохимикатлар күләмен киметү өчен туфракны эшкәртүнең ресурс саклаучы һәм экологик куркынычсыз технологияләрен гамәлгә кертү;
- үсемлекләрне саклау биологик чараларын куллану;
- игенчелекнең адаптив экологик-ландшафтлы системасын кертү;
- төзелеш барышында бозылган жирләрне рекультивацияләү, сызыкча корылмалар салу;
- эрозиягә каршы чаралар үткәру: көтүлекләр һәм печәнлекләр майданын арттыру, саклагыч утыртмалар майданын арттыру, туфракны эрозиягә каршы эшкәртү, яңгыр һәм кар суларының өске агымын оештыру;
- су басудан яклау чараларын үткәру: жир асты сулары һәм жир өсте сулары режимы мониторингы, су алып баручы коммуникацияләрдә чыгымнарның (агып чыгуларның) һәм басым ясау, биналар һәм корылмаларның деформацияләре; дренаж суларын дренаж суларын дренажлар урнаштыру, фильтрационга каршы пәрделәр һәм экраннар урнаштыру, торак пунктлар территорияләрен вертикаль планлаштыру һәм биналарның һәм корылмаларның жир асты өлешләрен гидроизоляцияләү юлы белән утильләштерү;
- су басу процессларының таралуын ачыклау өчен гидрогеологик тикшеренүләр комплексын үткәру;
- су басудан яклау чараларын үткәру: территориянең өслеген бөкләү, ясалма күтәрү, су агызып торучы корылмалар һәм корылмалар төзү, су агымнарын һәм старицаларны чистарту һәм яшерү;
- автомобиль юлларының кар ташуын киметү;
- торак пунктлар территорияләрен коммуналь калдыктар жыю өчен контейнер майданчыктары һәм контейнерлар белән тәмин итү;
- калдыктарны селектив жыюны оештыру, калдыктарны эшкәртүнең һәм утильләштерүнең яңа технологияләрен кертү;
- анда агулы матдәләр һәм кушылмалар булуга, шулай ук аз катлы төзелешләрен проектлаганда радиоактивлык булуга туфрак катламын тикшерү;
- жир катламын туфрак катламын экологик иминлек турында бәяләмә яисә аны рекультивацияләү программасы булганда гына теркәлгән яисә потенциал пычрануы булган зоналарда торак төзелешкә бүлеп бирүне гамәлгә ашыру;
- табигатьне саклау һәм санитар-эпидемиологик законнар таләпләре нигезендә төзелгән терлекчелек калдыктарын вакытлыча складларга урнаштыру урыннарын оештыру;
- биологик калдыктарны утильләштерү өчен терлекчелек фермаларын биогаз жайланмалары белән жиһазлау;
- терлекчелек калдыктарын вермикомпостицияләү, ферментациянең гәмбә тизләткечләрен кулланып утильләштерү чаралары һәм башкалар;
- каты коммуналь калдыктарны булган каты коммуналь калдыктар полигонына Апас шәһәр тибындагы поселогына чыгаруны оештыру һәм алга таба муниципаль транспортровка

Югары Ослан муниципаль районындагы тармак комплексы (калдыклар, шул исәптән каты коммуналь калдыклар белән эш итү өлкәсендә, Татарстан Республикасының территориаль схемасы нигезендә);

- торак пунктлар территориясендә шау-шулы яклау чараларын үткөрү (акустик экраннар урнаштыру, автомобиль юллары буйлап яшел үсентеләр полосалары булдыру, беренче эшелонда торак булмаган билгеләнештәге биналарны файдалану, тәрәзәләрнең тавыш изоляциясе);

- автомобиль юллары буйлап саклык яшелләндерүне оештыру;

- торак пунктлар территорияләрендә гомуми файдаланудагы яшелләндерүне оештыру;

- күчемсез милек объектларын проектлаганда, төзегәндә һәм эксплуатацияләгәндә һәм авыл җирлеге территориясен төзекләндерүне оештырганда «яшел» стандартлар кертү һәм куллану;

- планлаштырыла торган объектларны урнаштырганда агач-куак үсентеләрен юкка чыгару урынына яшел утыртмаларны компенсацияләү корылмаларын гамәлгә ашыру;

- махсус сакланылучы табигать территорияләрен саклау режимын үтәү (шул исәптән махсус сакланылучы табигать территорияләре булып торучы су объектларына агып төшүче суларны агызмау);

- радиоешлыклы диапазонны электромагнитлы нурланыш чыганакларының санитар-яклау зоналары проектларын эшләү;

- инженерлык коммуникацияләренең сак зоналары режимын үтәү;

- үсемлекләр һәм хайваннар дөньясын саклау чараларын үткөрү (шул исәптән хайваннарның яшәү тирәлеген, аларның миграциясе юлларын саклау, балыкларның урыннарына чыгу; хайваннарның транспорт чараларына элэгүен, балыкларның һәм башка су биологик ресурсларының су жыю корылмаларына элэгүен булдырмый торган конструктив чишелешләр куллану һ.б.).

## **10. ТАБИГЫЙ ҺӘМ ТЕХНОГЕН ХАРАКТЕРДАГЫ ГАДӘТТӘН ТЫШ ХӘЛЛӘР КИЛЕП ЧЫГУ КУРКЫНЫЧЫ БУЛГАН ТӨП ФАКТОРЛАРНЫҢ ИСЕМЛЕГЕ ҺӘМ ХАРАКТЕРИСТИКАСЫ**

**10.1. Жирлек территориясенә йогынты ясарга мөмкин булган табигый характердагы гадәттән тыш хәлләр исемлеге**

### ***Куркыныч геологик процесслар***

#### **1. Убылма**

Зыян китеруче факторлар-тау токымнарының күчеше (хәрәкәте), авышлыкны юдырту, артык дымлану, сейсмик этәргечләр, катнаш массаларның механик басымы, бөрү.

Моның нәтижәсе-корымалар аз гына зарарлану, инженерлык коммуникацияләренең сирәк жимерелүе.

Куркынычны киметү чаралары - жир өсте суларының оползней зонасында һәм аңа яқын территорияләрдә агып төшүен оештыру, жир асты суларын дренировкалау, тышкы йөкләнешләргә киметү, яр буйларын су басудан һәм юудан саклау, терәк диварларын төзү, ярның өске өлешендә яшел утыртмалар төзү.

Зур Күккүз авыл жирлегә территориясендә болынар барлыкка килү мөмкинлеге Зөя елгасы үзәне һәм Уләмә елгасы калкулыкларына туры килә.

СНиП 22-01-95 нигезендә «Куркыныч табигый йогынтылар геофизикасы» жирлек территориясендә убылмалар барлыкка килү куркынычы категориясе “уртача куркыныч” дип бәяләнә.

#### **2. Жир тетрәүләр**

Зыян китеруче факторлар-кинәттән жир алышулар һәм жир өстендәге өзеклекләр, жир асты карсталары бушлыклары жимерелү.

Моның нәтижәсе – биналар һәм корымалар жимерелү, грунт утырту, ишелү, плотиналар жимерелү һәм цунамилар барлыкка килү.

Куркынычны киметү буенча чаралар-жир тетрәүләрендә төзелешне чикләү, корымаларны ныгыту, сейсмик мониторинг үткәрү.

Россия Федерациясе һәм «Сейсмик районнарда төзелеш» СП 14.13330.2014 карталары буенча Зур Күккүз авыл жирлегә территориясе 6 баллы зонага керә (В картасы).

СНиП 22-01-95 «Куркыныч табигый йогынты геофизикасы» нигезендә жирлек территориясендә жир тетрәүләренең килеп чыгу куркынычы категориясе «куркыныч» дип бәяләнә.

#### **3. Сусаклагыч ярларының абразиясе, эшкәртү**

Зыян китеруче факторлар-дулкыннарның һәм прибой су объектларының ярларына бәрелүе, жыллату, грунтларны юдыру.

Нәтижәләре – ярларның юылуы, авыл хужалыгы жирләреннән яр буе территорияләрен тартып алу, биналар һәм корымалар жимерелү.

Куркынычны киметү чаралары - саклагыч корымалар (дулкынлы дивар, буналар, дулкын кайтаргычлар) төзү, ярлар участкаларын тимер-бетон плитәләр һәм түшәкләр белән беркетү, су асты сөзәкләкләрен юдыру, яр буе зонасында дым тартучы яшел үсентеләр утырту.

Зур Күккүз авыл жирлегә территориясендә су саклагычларның абразиясе барлыкка килү һәм ярлар ашалу куркынычы булу характерда түгел.

#### **4. Карст**

Зыян китеруче факторлар-тау токымнарын эрүе, токым структурасы жимерелү, токымның бер өлеше юылуы(юу), жир өслегә деформациясе.

Нәтижәләре-сәнәгать һәм граждандык корымаларының деформациясе, сәнәгать объектлары эшендәге тәнәфесләр, территориянең вакытлыча эксплуатацияләүдән чыгуы.

Куркынычны киметү буенча чаралар – өслек сулары агып төшүне оештыру, жир асты суларын дренажлау, тышкы йөкләнешләрне киметү, биналарның һәм корылмаларның нигезләрен саклау.

Зур Күккүз авыл жирлеге территориясе өчен карст барлыкка килү куркынычы булу характерлы түгел.

#### 5.Суффозия

Зыян китеруче факторлар-арыган грунтлар утыру, тау токымнары алышу, жир өслеге деформацияләнү.

Моның нәтижәсе-корылмаларның нигезләре начарлануы, деформацияләнү һәм жиимерелү, сәнәгать объектлары эшендәге өзеклекләр, территориянең вакытлыча эксплуатацияләүдән чыгуы.

Куркынычны киметү чаралары - өске суларның агып төшүен оештыру, жир асты суларын дренировкалау, фильтрлыкка каршы саклагыч пәрделәр төзү, силикатизация, цементация полосаларын юкка чыгару һ.б.

Зур Күккүз авыл жирлеге территориясе өчен суффозия килеп чыгу куркынычы булу хас түгел.

#### 6.Урман токымнарының бакчачылыгы

Зыян китеруче факторлар-жир өслегенең деформациясе, грунт деформациясе . Нәтижәләр - корылмаларның нигезләрен көчсезләндерү һәм аларны деформацияләү һәм жиимерелү; сәнәгать объектлары эшендә өзеклекләр, территориянең вакытлыча файдаланудан чыгуы.

Куркынычны киметү чаралары - өске сулар агышын оештыру; жир асты суларын дренировкалау; трамбование, вибрация, сөрү юлы белән грунтларның утыру үзлекләрен бетерү; силикатизация, цемент эремәсе белән сеңдерү; биналарның конструктив көчәюе.

Зур Күккүз авыл жирлеге территориясе өчен урман токымнарының утыруы куркынычы булу характерда түгел.

#### 7.Яссы һәм чокыр эрозиясы

Зыян китеруче факторлар-грунт юылу, ерганаклар һәм чокырлар барлыкка килү.

Моның нәтижәләре – туфракның уңдырышлы катламын юк итү; елгаларга һәм сулыкларга коелу; сугару һәм дренаж системаларына су басу; биналар һәм корылмалар жиимерелү; юлларны юдырту.

Куркынычны киметү буенча чаралар – өслек суларының агынуын оештыру, саклагыч урман полосалары булдыру, текә ярларны үсемлеклекләр белән ныгыту, чокырларны юдыру һәм күмү.

Зур Күккүз авыл жирлеге территориясендә эрозия процесслары авыл хужалыгы жирләре территорияләренә туры китерелә.

СНИП 22-01-95 буенча «Куркыныч табигый йогынтылар геофизикасы» нигезендә жирлек территориясендә яссылык һәм чокырлар эрозиясе барлыкка килү куркынычы категориясе «уртача куркыныч» дип бәяләнә.

#### 1.Пучение

Зыян китеруче факторлар-боз барлыкка килү, грунт күләменен механик үзгәрешләре.

Моның нәтижәсе-биналарның һәм корылмаларның нигезләренә зыян китерү, инженерлык коммуникацияләрен бозу.

Куркынычны киметү чаралары - биналарның һәм корылмаларның нигезен туфрак катлавыннан түбәнрәк томалау, өске сулар агышын оештыру, юллар төзегәндә саклау җайланмаларын (су асты көймәләрен, рәшәткәләрен) куллану.

СНИП буенча 22-01-95 «куркыныч табигый йогынты геофизикасы» нигезендә жирлек территориясендә туң барлыкка килү куркынычы категориясе "уртача куркыныч" дип бәяләнә.

### ***Куркыныч гидрологик күренешләр һәм процесслар***

#### 1.Су төшү

Зыян китеруче факторлар-грунт суларының күләмен артуы, грунт сулары агымының гидродинамик басымының артуы, туфрак һәм грунт пычрану (тозлану), жир асты металл конструкцияләренең коррозиясе артуы.



Моның нәтижеләре – биналарның һәм жир асты коммуникацияләренең подвалларын су басу, инженерлык коммуникацияләрендәге аварияләр, биналарның һәм корылмаларның бер өлешләренең утыруы һәм күперүе, ишелү.

Куркынычны киметү буенча чаралар – өслек сулары агып төшүне оештыру, жир асты суларын дренажлау.

СНиП буенча 22-01-95 «Табигать йогынтыларының куркыныч геофизикасы» нигезендә жирлек территориясендә су басу куркынычы категориясе «уртача куркыныч» дип бәяләнә.

Татарстан Республикасы Министрлар Кабинетының 2019 елның 16 февралендәге 301-р номерлы күрсәтмәсе белән расланган язгы ташу (су басу) зонасына элэгүче Татарстан Республикасы торак пунктлары исемлегендә Олы Күккүз авыл жирлегендә шундый торак пунктларга зур Күккүз авылы карый.

## 2. Су басу (су басу)

Зыян китеруче факторлар-су агымы (агышы), гидросфера, туфрак, грунт пычрану.

Моның нәтижәсе – су басу, су төшү, туфрак юдырту, туфракның агымдагы торышка килүе, корылмалар жимерелү, транспорт эшендә һәм тышкы эшләрне башкаруда кыенлыктар, инженерлык коммуникацияләрендәге аварияләр, юл-транспорт һәлакәтләре.

Хәвеф-хәтәрне киметү чаралары - территорияләрне, биналарны һәм корылмаларны инженерлык саклауны оештыру; объектларны гидродинамик факторларның йогынтысына дучар булган территорияләрдән тыш урнаштыру; су басуга һәм су төшүгә туры килә торган территорияләрдә пычрануның потенциал чыганакларын урнаштыруга юл куймау; су агымнары һәм сулыклар ярлары буйлап саклагыч гидротехник корылмалар урнаштыру.

«Куркыныч табигый йогынты геофизикасы» СНиП 22-01-95 нигезендә жирлек территориясендә су басу куркынычы категориясе «уртача куркыныч»дип бәяләнә.

Татарстан Республикасы Министрлар Кабинетының 2019 елның 16 февралендәге 301-р номерлы күрсәтмәсе белән расланган язгы ташу (су басу) зонасына элэгүче Татарстан Республикасы торак пунктлары исемлегендә Олы Күккүз авыл жирлегендә шундый торак пунктларга зур Күккүз авылы карый.

### 3.елга эрозиясы

Зарарлаучы факторлар – су агымының гидродинамик басымы, елга агымын деформацияләү

Нәтижэләре-юллар, коммуналь системалар, биналар һәм корымаларның жимерелүе;

авыл хужалыгы жирләреннән яр бие территорияләрен кире алмау; урманны югалту.

Куркынычны киметү бие чаралар – яр ныгыту корымалары төзү, елгаларда даими чаралар оештыру (елга үзәннен оештыру), барражлар системасы ярдәмендә елга төбененә озайтылган уклоннарын киметү, яр бие зонасында дымлы яшел үсентеләр оештыру.

Зур Күккүз авыл жирлеге территориясендә елга эрозиясе барлыкка килү водотокларга һәм аларның үзәнненә туры китерелгән.

«Куркыныч табигать йогынтыларының геофизикасы» СНИП нигезендә, жирлек территориясендә елга эрозиясе барлыкка килү куркынычы категориясе «чамадан тыш куркыныч»дип бәяленә.

#### ***Куркыныч метеорологик күренешләр һәм процесслар***

##### 1.Көчле жил, давыллар, өермәләр

Зыян китеруче факторлар-жил агымы, жил йөкләнеше, аэродинамик басым, көчле һава киеренкелеге.

Нәтижэләр - биналарның һәм корымаларның жимерелүе яки жимерелүе, транспорт эшендәге кыенлыклар һәм тышкы эшләр башкарудагы кыенлыклар, инженерлык коммуникацияләрендә аварияләр, юл-транспорт һәләкәтләре, халыкның тормышына һәм сәламәтлегенә куркыныч янау.

Куркынычны киметү чаралары - куркыныч житештерүләрне урнаштыруны чикләү, искергән яисә төпле булмаган биналарны һәм корылмаларны демонтажлау, зарарланган һәм иске агачларны кисү, халыкны кисетү һәм коткару хезмәтләре персоналын гадәттән тыш хәл шартларында эшләргә эзерләү буенча чаралар күрү.

СНиП 22-01-95 нигезендә “Куркыныч табигать йогынтысы геофизигы” жирлек территориясендә “давыллар” һәм “өермә”ләр барлыкка килү куркынычы категориясе ничек бәяләнә?

"уртача куркыныч".

## 2.Көчле явым-төшемнәр

Зыян китеруче факторлар-су агымы (агышы), территорияне су басу, кар йөкләнеше, жил көче, кар көртләре, бозлавык, бөрелү.

Моның нәтижәләре-биналар һәм корылмаларны су басу, жиңмерелү яки зыян килү, транспорт эшендәге һәм тышкы эшләргә башкарудагы кыенлыклар, инженерлык коммуникацияләргә аварияләр, юл-транспорт һәлакәтләре, халыкның тормышына һәм сәламәтлегенә куркыныч янау.

Куркынычны киметү чаралары-территорияләргә, биналарны һәм корылмаларны инженер сагын оештыру, халыкны кисетү һәм коткару хезмәтләре персоналын гадәттән тыш хәл шартларында гамәлләргә эзерләү буенча чараларны үз вакытында фаразлау һәм кабул итү.

## *Табигать янгыннары*

Искиткеч факторлар - ялкын, жылылык ташкыны, жылылык белән бөрү, һаваның пычрануы, атмосфераның, туфракның, грунтларның, гидросфераның пычрануы.

Нәтижәләр - урманнарны төтен, яндыру, халыкның гомеренә һәм сәламәтлегенә куркыныч янау, төзелешләргә зарарлануы, транспорт эшендә һәм тышкы эшләр уздыруда кыенлыклар, юл-транспорт һәлакәтләре.

Куркынычны киметү чаралары - “янгынга каршы өзеклекләр урнаштыру, янгың сагы бүлекчәләргә дислокацияләргә оптимальләштерү, зарар күргән корткычларны һәм агач янгыңнарын кисү.

Зур Күккүз авыл жирлегә территориясендә табигый (Урман) янгыңнарның килеп чыгуы көнбатыш һәм үзәк өлешләргә эре урман массивларына туры килгән. Дала һәм ландшафт табигый янгыңнарының барлыкка килү мөмкинлегә хас түгел.

Татарстан Республикасы Министрлар Кабинетының 2016 елның 24 мартындагы № 163 “Татарстан Республикасында янгың куркынычсызлыгын тәмин итүгә юнәлдерелгән чаралар турында” Татарстан Республикасы Министрлар Кабинетының 2014 елның 12 апрелендәге 236 номерлы карарына үзгәрешләр керту хакында” Торак пунктлар һәм башка территорияләр һәм Олы Күккүз авыл жирлегә объектлары (торак пунктлар; гражданның бакчачылык, яшелчәчелек һәм дача берләшмәләре; балаларның ялын оештыручы оешмалар һәм аларны сәламәтләндерү; Татарстан Республикасының урман янгыңнарына янаган объектлары исемлегенә керми.

Табигый характердагы гадәттән тыш хәлләр барлыкка килү куркынычы янаган территорияләр чикләре Татарстан Республикасы дәүләт хакимияте органның норматив хокукый актлары белән билгеләнмәгән.

Татарстан Республикасы Гражданның оборонасы эшләргә һәм гадәттән тыш хәлләр министрлыгы биргән мәгълүматларда (Хат № 3428/Т-3-1-7, 2018 елның 18 апрелендәге 18.04.7), табигый характердагы гадәттән тыш хәлләр килеп чыгу куркынычына дучар булган территорияләр чикләре турында мәгълүмат юк.

Моннан тыш, «Су басу, су төшү зоналарының чикләргә билгеләү турында» Россия Федерациясе Хөкүмәтенә 2014 елның 18 апрелендәге 360 номерлы карары нигезендә су басу зоналарын, су төшү зоналарын билгеләү турында аларның чикләргә хакындагы мәгълүматларның күчмәсез милек Бердәм дәүләт реестрына кертелгән датадан билгеле бер мәгълүматлар булып санала. Зур Күккүз авыл жирлегә территориясенә карата су басу, су төшү зоналары чикләргә турында мәгълүмат күчмәсез милекнең Бердәм дәүләт реестрында юк.

## **10.2. Авыл жирлеге территориясендә, шулай ук жирлеккә якын урнашкан территорияларда техноген характердагы гадәттән тыш хәлләр чыганаclarы исемлеге**

### ***Химик куркыныч объектлар***

Территориядә химик куркыныч объектлар булу нәтижәсендә, авария-химик куркыныч матдәләр чыгару куркынычы янаган, аварияләр булырга мөмкин.

Зыян китерүче факторлар - куркыныч химик матдәләрнең ташуы яки ыргытылуы.

Моның нәтижәләре-кешеләрнең, авыл хужалыгы хайваннарының һәм үсемлекләрнең үлүе яки химик зарарлануы; азык-төлек, азык чималы һәм азыкның химик зарарлануы; әйләнә-тирә табигать мохитенең химик зарарлануы.

Куркынычны киметү чаралары-химия сәнәгате предприятиеләренең торышын мониторинглау, житештерү процессларының технологик куркынычсызлыгын һәм мондый предприятиеләрнең жиһазларының эксплуатацион ышанычлылыгын арттыру; химик аварияләр килеп чыгу мөмкинлеген фаразлау; химик куркыныч матдәләр булган сак астында авария резервуарларын, ау мылтыкларын урнаштыру.

Зур Күккүз авыл жирлеге территориясендә химик куркыныч объектлар тәкъдим ителмәгән.

### ***Янғын куркынычы булган объектлар***

Территориядә янғын куркынычы булган объектлар булу нәтижәсендә янғыннар һәм шартлаулар булырга мөмкин.

Зыян китерүче факторлар-ялкын, очкын, шартлау, шартлау дулкыны бәрүе, жылы һава, токсин продуктлар, төтен.

Нәтижәләре-кеше сәламәтлегенә зыян килү яки һәлак булу; биналар һәм корылмалар җимерелү яки зыян килү; халык хужалыгына, әйләнә-тирә мохиткә зыян килү.

Куркынычны киметү чаралары-электр приборларын һәм электр челтәрләрен эксплуатацияләү тәртибен саклау; янғын куркынычы булган объектларга кергән предприятиеләр хезмәткәрләренең янғынга каршы инструктаж үткәрү; ирекле янғын сагы оештыру; янғынга каршы матдәләр һәм материаллар куллану; янғынга каршы кагыйдәләрне һәм нормаларны үтәү.

Зур Күккүз авыл жирлеге территориясендә янғын куркынычы булган объектларга түбәндәгеләр керә:

– Зур Күккүз авылыннан көнбатышка таба ягулык-майлау материаллары складлары (потенциаль куркыныч матдә: нефть эшкәртү объектлары; зарарлы йогынты чикләре ачыкланмаган);

– Шонгут авылы яныннан көнчыгышка таба автомобиль ягулыгы станциясе (потенциаль куркыныч матдә: ягулык; зарарлы йогынты чикләре ачыкланмаган);

– нефть транспортлаучы торбаүткәргечләр (потенциаль куркыныч матдә: нефть; зарарсызландыргыч йогынты чикләре ачыкланмаган).

### ***Радиацион-куркыныч объектлар***

Территориядә радиацияле-куркыныч объектлар урнашуы радиоактив матдәләрне чыгарып ташлау куркынычы булган аварияләр булу нәтижәсе булып тора..

Зыян китерүче факторлар- радиоактив матдәләрнең һәм (яисә) ионлаштыручы нурланышларның ыргытылуы яки чыгарылуы.

Моның нәтижәләре – кешеләрне, авыл хужалыгы хайваннарын һәм үсемлекләрен, халык хужалыгы объектларын, шулай ук әйләнә-тирә табигый мохитнең ионнар белән нурланышы яки радиоактив пычрануы.

Куркынычны киметү чаралары - дозиметрик һәм радиометрик контроль алып бару, халык арасында йод профилактикасы үткәрү, пычранган жирлекне дезактивацияләү.

Зур Күккүз авыл жирлеге территориясендә радиацион-куркыныч объектлар тәкъдим ителмәгән.

### ***Гидродинамик куркыныч объектлар***

Гидродинамик куркыныч объектлар территориясендә булу сәбәпле, гидротехник корылмаларның напорное фронт корылмалары жимерелүгә, өзеклек дулкыны һәм һәлакәтле су басу зоналары барлыкка килүгә, шулай ук шламасакалагычлар өемнәрен жимергәндә токсик матдәләрнең зарарлануына бәйле аварияләр булырга мөмкин.

Зыян китерүче факторлар- дулкын бәрүе, су ташу.

Нәтижәләре-катастрофик су басу; кешеләрнең, авыл хужалыгы хайваннарының һәм үсемлекләренең һәлак булуы; биналар һәм корылмаларның жимерелүе яки зыян килүе; житештерү яки транспорт процессының бозлуы; эйләнә-тирә мохиткә зыян килү.

Хәвеф-хәтәрне киметү чаралары- территориядә торак биналар һәм икътисад объектлары төзүне чикләү, дулкын бәрүнең мөмкин булган йогынтысына дучар булу; жимерелү; жир асты суларын дренажлау; яр бие эшләрен үткөрү; алга китешнең тизлеген киметергә сәләтле түбән сулы урманнарны утырту.

Зур Күккүз авыл жирлегә территориясендә гидродинамик яктан куркыныч объектлар тәкъдим ителмәгән.

### ***Куркыныч йөк ташыганда транспортта куркыныч хәлләр***

Куркыныч йөкләрне ташуда транспортта хәвефле хәлгә түбәндәгеләр керә: 1.

Куркыныч йөкләрне ташуда автомобиль транспортында аварияләр булуы

Зыян китерүче факторлар -бәрү, транспорт чарасының януы; ташый торган янғын куркынычы булган йөкнең януы; ташый торган шартлау куркынычы булган йөк шартлау һәм яну; ташый торган куркыныч химик йөкне аерылуы (таркалуы, парга эйләнүе).

Нәтижәләр - кешеләрнең жәрэхәтләнүе һәм һәлак булуы, янғыннар, эйләнә-тирә мохитне пычрату, транспорт чараларына зыян китерү, ташый торган йөкләрне юк итү.

Хәвеф-хәтәрне киметү чаралары-куркыныч йөкләр ташу өлкәсендә норматив документлар таләпләрен үтәү, куркыныч йөк турында мәгълүмат системаларын (мәгълүмат таблицаларын, авария һәм мәгълүмати карточкаларны) куллану, юл шартларын исәпкә алып, автотранспорт чараларының хәрәкәт тизлеген чикләү, махсус жиһазландырылган транспорт чараларын куллану, йөк ташу өчен махсус жиһазландырылган тара куллану.

Олы Күккүз авыл жирлегә территориясендә «Казан - Буа - Ульяновск», «Казан - Ульяновск» - Иске Барыш - Кама Тамагы», «Казан - Ульяновск» - Иске Барыш - Ульяновск - Ульяновск» - Иске Барыш - Кама Тамагы - Иске Барыш - Кама Тамагы - Әлмәндәр - Кече Болгаер автомобиль юлларында аварияләр барлыкка килү ихтималы характерлы, шулай ук жирлек территориясендә автомобиль заправка станциясенә һәм ягулык-майлау материаллары складының урнашуына бәйле рәвештә (потенциаль куркыныч матдәләр: нефть эшкәртү продуктлары, аммиак, яндырылган газ, кислота һәм чикләр; йогынты ясаучы чик табылмады).

2.Куркыныч йөкләрне ташуда тимер юл транспортында ихтимал аварияләр

3.Куркыныч йөкләрне ташыган вакытта транспорттагы куркыныч хәлләргә түбәндәгеләр керә:

1. Куркыныч йөкләр ташу вакытында автомобиль транспортында мөмкин булган аварияләр

4.Зарарлы торган факторлар-транспорт чарасының бәрелү, януы; ташыла торган янғын куркынычы йөкнең януы; шартлау һәм яну; ташлана торган куркыныч химик йөкне ташу (ташу, ялкынландыру).

5.Нәтижәләре-травматизм һәм кешеләрнең үлеме, янғыннар, эйләнә-тирә мохитнең пычрануы, транспорт чараларына зыян китерү, ташыла торган йөкләрне юк итү.

6.Хәвефне киметү буенча чаралар – куркыныч йөкләрне ташу өлкәсендә норматив документлар таләпләрен үтәү, куркыныч йөк турында мәгълүмат системаларын куллану (мәгълүмати таблицалар, авария һәм мәгълүмати карточкалар), юл шартларын исәпкә алып автотранспорт чараларының хәрәкәт тизлеген чикләү, махсус жиһазландырылган транспорт чараларын куллану, йөк ташу өчен махсус жиһазландырылган таралар куллану.

7.Зур Күккүз авыл жирлегә территориясә өчен Р-241 «Казан – Буа – Ульяновск», «Казан – Ульяновск» - Иске Барыш – Кама Тамагы», «Казан – Ульяновск» - Иске Барыш – Кама Тамагы» - Әлмәндәр автомобиль юллары узуга бәйле рәвештә куркыныч йөкләр ташу вакытында автомобиль транспортында аварияләр барлыкка килү мөмкинлеге хас. – Шулай ук жирлек территориясендә автомобиль заправкасы станциясә һәм ягулык-майлау

материаллары склады (потенциаль куркыныч матдэлэр: нефть эшкэртү продуктары, аммиак, сыекландырылган газ, кислоталар h.б.; зарарлы торган йогынты чиклэре билгеләнмэгән) урнаштырылган.

### 8. Су транспортында куркыныч йөкләрне ташуда булырга мөмкин аварияләр

Зыян китерүче факторлар - бәрү, транспорт чарасының януы; ташый торган янгын куркынычы булган йөкнең януы; ташый торган шартлау куркынычы булган йөк шартлау һәм яну; ташый торган куркыныч химик йөкне аерылуы (таркалуы, парга әйләнүе).

Нәтижәдә – кешеләр һәм хайваннарның травма алуы һәм үлүе, янгыннар, әйләнә-тирә мохитнең пычрануы, транспорт чараларына һәм гидротехник объектларга зыян килү, ташыла торган йөкләрне юк ителүе.

Хәвефне киметү чаралары-куркыныч йөкләр ташу өлкәсендә норматив документлар таләпләрен үтәү, куркыныч йөк турында мәгълүмат бирү системаларын куллану, йөк ташу өчен махсус жиһазландырылган тара куллану.

Зур Күккүз авыл жирлегә территориясә өчен куркыныч йөкләр ташыганда су транспортында һәлакәтләр килеп чыгу мөмкин түгел.

### 9. Куркыныч матдәләрне транспортта йөрткәндә торба үткәргеч транспортта аварияләр

Зыян китерүче факторлар-куркыныч химик яки шартлаткыч матдәләр басымы астында ташлану яки жишерелү, шартлау.

Моның нәтижәләре-кешеләрнең һәм хайваннарның травма алуы һәм үлүе, әйләнә-тирә мохитнең пычрануы, икътисадка зыян килү.

Куркынычны киметү буенча чаралар-физик яктан тузган яки мораль яктан искергән труба үткәргечләрнең участкаларын үз вакытында ремонтлау, реконструкцияләү һәм техник хезмәт күрсәтү, торбаүткәргечләрнең торышын мониторинглау системасын оештыру, торба үткәргечләрне эксплуатацияләүнең технологик алымнарын куллану, торбаүткәргечләрне коррозиядән саклауның нәтижәле алымнарын куллану.

Зур Күккүз авыл жирлегә территориясә өчен, жирлек территориясә буйлап магистраль торба үткәргечләр узуга бәйле рәвештә, куркыныч матдәләрне күчереп йөрткәндә торба үткәргечләр транспортында аварияләр барлыкка килү ихтималы характерлы (потенциаль куркыныч матдәләр: нефть; зарарлы йогынты чикләре билгеләнмәгән).

Техноген характердагы гадәттән тыш хәлләр барлыкка килү куркынычы янаган территорияләр чикләре Татарстан Республикасы дәүләт хакимияте органнарының норматив хокукый актлары белән билгеләнмәгән.

Татарстан Республикасы Гражданнар оборонасы эшләре һәм гадәттән тыш хәлләр министрлыгы биргән мәгълүматларда (Хат № 3428/Т-3-1-7, 2018 елның 18 апрелендәгә), техноген характердагы гадәттән тыш хәлләр килеп чыгу куркынычына дучар булган территорияләр чикләре турында мәгълүмат юк.

## **10.3. Жирлек территориясендә биологик-социаль характердагы гадәттән тыш хәлләрнең мөмкин булган чыганаclarы исемлегә**

### ***Биологик-куркыныч объектлар***

Зыян китерүче факторлар-куркыныч биологик матдәләр таралу.

Нәтижәләре-кешеләрнең, авыл хужалыгы хайваннарының һәм үсемлекләренең биологик зарарлануы яки үлүе; әйләнә-тирә табигый тирәлекнең биологик зарарлануы.

Куркынычны киметү чаралары - санитария-гигиена һәм санитария-эпидемиология кагыйдәләрен, технологик һәм оештыру-техник таләпләрне үтәү; фармацевтика һәм микробиология сәнәгәте предприятиеләренең торышын мониторинглау, житештерү процессларының технологик куркынычсызлыгын һәм мондый предприятиеләр жиһазларының эксплуатацияләү ышанычлылыгын арттыру.

Зур Күккүз авыл жирлегә территориясендә биологик-куркыныч объектларга түбәндәгеләр керә:

- Зур Күккүз авылыннан көньяк-көнбатышка таба ике биотермик чокыр;
- Кече Күккүз авылыннан төньяк-көнчыгышка таба биотермик чокыр;
- Шонгаты авылыннан төньякка таба биотермик чокыр;

– Ясаклы-Барыш авылыннан төньяк-көнбатышка таба биотермик чокыр.

### ***Табигый йогышлы авырулар чыганакалары***

Зарарлаучы факторлар-йогышлы авыру (патоген микроорганизмнар). Моның нәтижеләре – эпидемия, эпизоотия, эпифитотия.

Куркынычны киметү чаралары - карантин, обсервация, йогышлы авыруларны изоляцияләү, санитария һәм эпидемиологик күзәтчелекне уздыру, территорияне санитар саклауны оештыру, эпизоотиягә каршы чаралар үткәрү, ветеринария-санитария күзәтчелеген оештыру.

Жирлек территориясендә йогышлы авыруларның табигый чыганакалары юк.

Биологик-социаль характердагы гадәттән тыш хәлләр барлыкка килү куркынычы янаган территорияләр чикләре, Татарстан Республикасы дәүләт хакимияте органнарының норматив хокукый актлары белән билгеләнмәгән.

Татарстан Республикасы Гражданнар оборонасы эшләре һәм гадәттән тыш хәлләр министрлыгы биргән мәгълүматларда (Хат № 3428/Т-3-1-7 от 18.04.2018), биологик-социаль характердагы гадәттән тыш хәлләр килеп чыгу куркынычына дучар булган территорияләр чикләре турында мәгълүмат юк.

## **10.4. Янғын куркынычсызлыгын тәмин итү буенча чаралар исемлеге**

Янғын куркынычсызлыгын тәмин итү системасының торышы, шул исәптән янғын куркынычсызлыгын тәмин итү объектларының урнашуы турындагы белешмәләрне 2.9.9 бүлекчәләрендә китерелгән.

«Торак урынының заманча торышына һәм аның территориясен файдалануга анализ» 2.9 бүлегенә «Янғын куркынычсызлыгы» 2.9 бүлегенә «Инженерлык инфраструктурасы һәм коммуналь хезмәт күрсәтү» 2 бүлегенә «Янғын куркынычсызлыгы. Әлеге томның генераль планы» чараларын нигезләү.

Олы Күккүз авыл жирлеге территориясә өчен янғын куркынычсызлыгын тәмин итү чараларына түбәндәгеләрне кертергә кирәк:

– янғын чыганагынан читкә таралуны чикләүне тәмин итүчә күләмле-планлаштыру карарларын һәм чараларны куллану;

– янғын чыгу юлларын, системаларын (янғын сигнализациясә жайланмаларын һәм системаларын) булдыру;

– ут чыдамлыгынан читтә һәм янғын куркынычы класслары булган, таләп ителә торган ут ныклығы дәрәжәсенә һәм биналарның һәм корылмаларның конструктив янғын куркынычы классына туры килә торган төп төзелеш конструкцияләрен куллану;

– төзелеш корылмаларының ут ныклығы чикләрен арттыру өчен ут саклау составларын (шул исәптән антипиреннарны һәм утны саклау буяуларын) һәм төзелеш материалларын куллану;

– шартлаткычларга каршы саклау системаларының технологик жиһазланышында урнаштыру;

– автомат һәм (яисә) автоном янғын сүндерү жайланмаларын куллану;

– янғыннан саклау бүлекчәләре эшчәнлеген оештыру;

– янғын сүндерү техникасының янғын урынына тоткарлыксыз үтеп керүен тәмин итү;

– янғын турында халыкка элементә һәм хәбәр итүне тәмин итү;

– халыкны янғын куркынычсызлыгы чараларына өйрәтүне оештыру һәм янғын куркынычсызлыгы өлкәсендә пропаганда.



# 11. ТӨП ТЕХНИК-ИКТЫСАДЫЙ КҮРСӘТКЕЧЛӘР

19 нче таблица

№ п/п	Күрсәткечнең атамасы	Үлчәү берәмлеге	Хәзерге хәле	Исәпләү вакыты
1	Жирлек майданы	га	9209,792	9209,792
2	Торак пункт территорияләре майданы	га	398,585	398,033
	шул исәптән:			
	Зур Күккүз авылы	га	115,223	115,223
	Кече Күккүз авылы	га	60,652	60,1
	Шонгаты авылы	га	139,33	139,33
	Ясаклы-Барыш авылы	га	83,381	83,381
3	Халык саны	кеше.	882	1123 *
4	Торак фонды күләме	мең кв. м.	21,8	28,68 *
5	Территорияләр балансы **			
	шәхси торак йортлар төзү территорияләре	га / %	271,325 / 2,95	285,084 / 3,1
	социаль, ижтимагый һәм эшлекле билгеләнештәге объектлар	га / %	14,449 / 0,16	14,71 / 0,16
	сәнәгать предприятиеләренең житештерү территорияләре:			
	сәнәгать житештерүе предприятиеләре	га / %	1,269 / 0,01	1,269 / 0,01
	авыл хужалыгы предприятиеләре һәм авыл хужалыгын тәмин итү объектлары территорияләре	га / %	73,152 / 0,79	86,416 / 0,94
	инженерлык инфраструктурасы һәм коммуналь хезмәт күрсәтү объектлары территорияләре	га / %	0,664 / 0,01	0,664 / 0,01
	транспорт инфраструктурасы объектлары территорияләре	га / %	79,466 / 0,86	84,872 / 0,92
	махсус билгеләнештәге территорияләр	га / %	0,134 / 0,0	0,134 / 0,0
	зиратлар территориясе	га / %	13,872 / 0,15	13,872 / 0,15
	авыл хужалыгы жирләре:			
	сөрүлек	га / %	6743,506 / 73,22	6732,568 / 73,1
	көтүлекләр, печәнлекләр, ятмалар	га / %	881,126 / 9,57	862,521 / 9,37
	урманнар, башка үсемлекләр:			
	басма	га / %	700,499 / 7,61	700,47 / 7,61
	куаклыклар	га / %	227,917 / 2,47	239,353 / 2,6
	акваториялары:			
	өске су объектлары	га / %	111,527 / 1,21	111,527 / 1,21
	башка территорияләр:			
	торак пунктларның территорияләрен	га / %	18,42 / 0,2	76,333 / 0,83
	торак пунктларның башка территорияләре	га / %	72,467 / 0,79	0,0 / 0,0

\* торак төзелеше территорияләренең майданнарын зурайту мөмкинлеген исәпкә алып ориентлашу билгеләре күрсәтелгән \* торак төзелеше территорияләре майданнарын арттыру мөмкинлеген исәпкә алып

\*\* гамәлдәге нигезләмәдә территорияләр балансын исәпләгәндә факттагы функциональ файдалану территорияләре мәйданнары, исәп- хисап чорына территорияләр балансын-функциональ зоналар тәкъдим иткән функциональ файдалану территорияләре мәйданы исәпкә алынды.

Искәрмә.

Авыл хужалыгы жирләре территорияләренә исәп-хисап чорына балансы - 29,542 га, шул исәптән:

– авыл хужалыгы житештерүе объектлары урнашуга бәйле рәвештә авыл хужалыгы жирләре территорияләрен 13,232 гектарга киметү;

– авыл хужалыгы житештерүенә планлаштырыла торган объектлары янында санитар-саклык яшәлләндерүне оештыруга бәйле рәвештә авыл хужалыгы жирләре территорияләрен 10,904 гектарга киметү;

– транспорт инфраструктурасы объектлары урнашуга бәйле рәвештә авыл хужалыгы жирләрен 5,406 гектарга киметү.

**Раслийм**

Татарстан Республикасы Апас муниципаль районының Зур Күккүз авыл жирлегә башкарма комитеты

Житәкче

/Низамова Р.Ф./

М.У."

"

2021

**ТЕХНИК БИРЕМ**

тема буенча эшне башкару:

**Татарстан Республикасы Апас муниципаль районы Зур Күккүз авыл жирлегенең генераль планына үзгәрешләр керту проектын эшләү турында»**

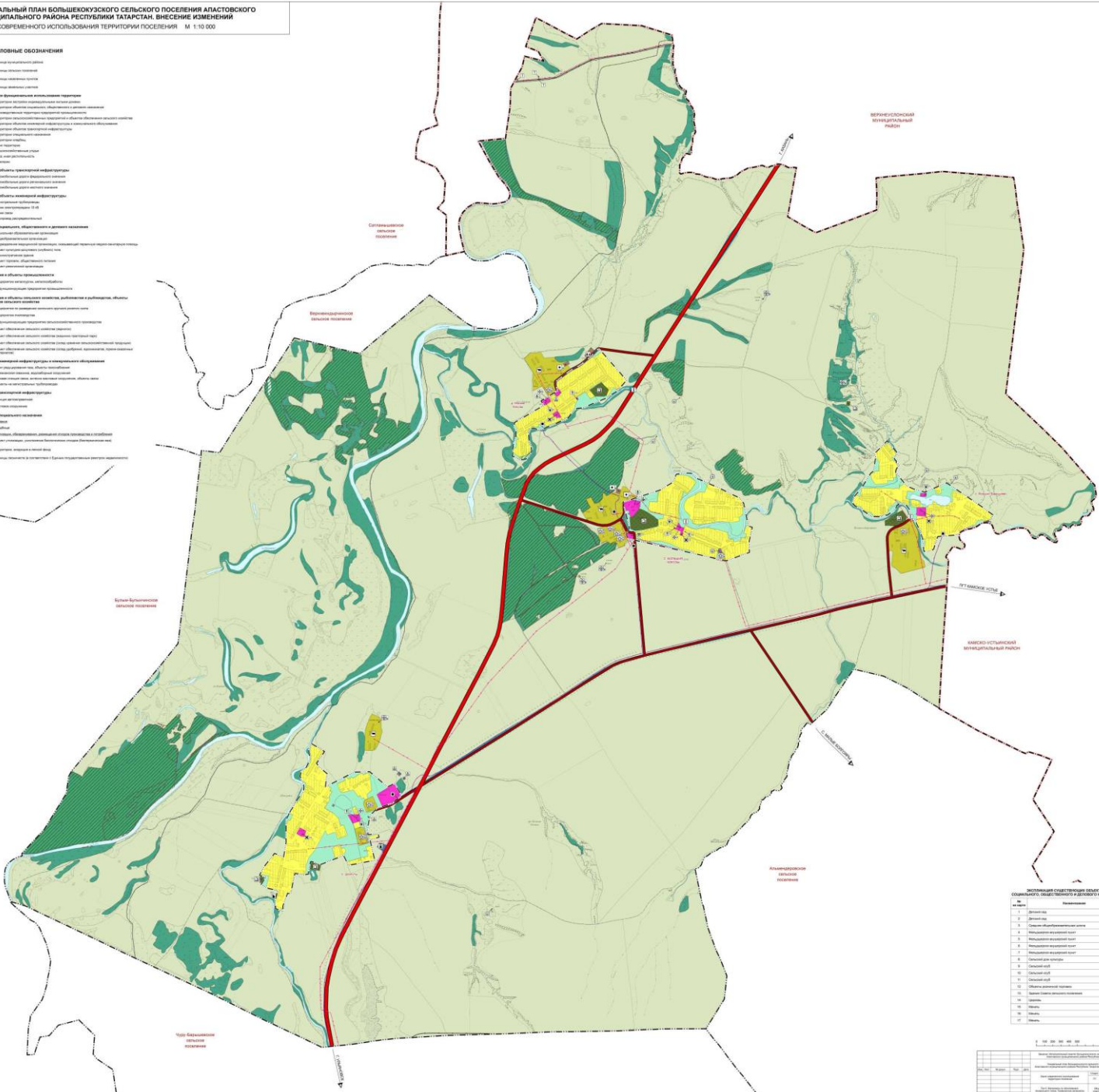
№ п/п	Мәгълүматлар һәм таләпләр исемлеге	Мәгълүматларның һәм таләпләрнең эчтәлегә
1	2	3
1	Техник продукция төре	Территориаль планлаштыру документы - муниципаль берәмлекнең генераль планы - Олы Күккүз авыл жирлегә.
2	Заказ бирүче	Татарстан Республикасы Апас муниципаль районының Олы Күккүз авыл жирлегә башкарма комитеты
3	Башкаручы	"Максима" җаваплылыгы чикләнгән җәмгыятә
4	Эшләр башкаруның максаты	Жирлек территориясендә АГТКС урнаштыру өчен генераль планга үзгәрешләр керту
5	Эшне башкару өчен чыгыш мәгълүматлары	Муниципаль районны территорияль планлаштыру схемасы материаллары. Жирлекнең гамәлдәге генераль планы материаллары. Масштабларның топографик планнары 1:2000-1:50000. Жир кишәрлекләренең чикләре күчәмсез объектлар кадастры нигезендә. Жирлек торак пунктларын төзүнең дежур планы белешмәләре. Муниципаль берәмлек Башкарма комитетының хужалык субъектлары, территориядән файдалануга чикләүләр төзи торган объектлар турында анкета сораштыруы мәгълүматлары. Мәдәни мирас объектлары турында белешмәләр. Махсус сакланылучы табигать территорияләре турындагы белешмәләр. Шәһәр төзелеш өлкәсендә муниципаль район һәм авыл жирлегенең кабул ителгән норматив-хокукий актлары.
6	Тикшеренү объекты, аның төп характеристикалары	Муниципаль берәмлек территориясе - Зур Күккүз авыл жирлегә, жирлек составына керүче торак пунктлар территорияләрен дә кертеп.
7	Тапшырыла торган материалларның эчтәлегә	Жирлекнең генераль планы составы: Үткәрелә торган өлеш: Текст өлеше: Территориаль планлаштыру турындагы нигезләмәләр; График өлеш: Жирлекнең жирле әһәмиятгә объектларын планлаштырып урнаштыру картасы; торак пунктлар чикләре картасы; Жирлекнең функциональ зоналары картасы.  Генерал пландагы территорияль планлаштыру турындагы нигезләмә үз эченә түбәндәгеләрне ала: 1) жирлекнең жирле әһәмиятгә объектларының төрләре, билгеләнеше һәм исемнәре, аларның төп характерлары, урнашу урыны турында белешмәләр (линия объектлары булмаган жирле әһәмиятгә объектлар өчен функциональ зоналар күрсәтелә), шулай ук территорияләрдән файдалануның быелгы шартлары булган зоналарга характеристикалар, әлегә объектларны урнаштыруга бәйле рәвештә мондый зоналарны

№ п/п	Мәгълүматлар һәм таләпләр исемлеге	Мәгълүматларның һәм таләпләрнең эчтәлегә
1	2	3
		<p>2) функциональ зоналар параметрлары, шулай ук аларда урнаштыру өчен планлаштырыла торган федераль эһәмияттәге объектлар, региональ эһәмияттәге объектлар, жирле эһәмияттәге объектлар турында, линия объектларыннан тыш, белешмәләр.</p> <p>Карталарда түбәндәгеләр күрсәтелергә тиеш:</p> <p>1) жирлекнең түбәндәге өлкәләргә карый торган урнаштыру өчен планлаштырыла торган жирле эһәмияттәге объектлары:</p> <p>а) халыкны электр, жылылык, газ һәм су белән тәмин итү, су кертү; б) жирле эһәмияттәге автомобиль юллары;</p> <p>в) физик культура һәм массакүләм спорт, мәгариф, сәләмәтлек саклау; г) жирлекнең жирле эһәмияттәге мәсьәләләрен хәл итүгә бәйле башка өлкәләр;</p> <p>2) жирлек составына керүче торак пунктларның цикләре;</p> <p>3) аларда урнаштыру өчен планлаштырыла торган федераль эһәмияттәге объектларны, региональ эһәмияттәге объектларны, жирле эһәмияттәге объектларны (линия объектларыннан тыш) һәм федераль эһәмияттәге линия объектларының, региональ эһәмияттәге линия объектларының, жирле эһәмияттәге линия объектларының урнашу урынын күрсәтеп, функциональ зоналарның цикләре һәм тасвирламасы.</p> <p><u>Генераль планын нигезләү материаллары:</u></p> <p><u>Текст өлеше:</u> Аңлатма; график өлеш: Территорияне заманча файдалануның картасы; Территориядән файдалануның махсус шартлары булган зоналар цикләре картасы (гамәлдәге нигезләмә); Территориядән файдалануның махсус шартлары булган зоналар цикләре картасы (проект тәкъдиме).</p> <p>Генераль планга кушымтада жирлек яисә шәһәр округы составына керүче торак пунктларның цикләре (шул исәптән төзелә торган торак пунктларның цикләре) турында белешмәләр булган, алар төзелгән пунктларның цикләре урнашу урынының график тасвирламасында, әлеге цикләрнең координаталары исемлегендә күчәмсез мөлкәтнең Бердәм дәүләт реестрын алып бару өчен файдаланыла торган координаталар системасында булырга тиеш.</p>
8	Тапшырыла торган материалларның формасы	<p>Материаллар тапшырырга:</p> <p>2 нөсхәдә кәгазь чыганакларда. цифрлы чыганакларда (компакт-диск) 1 нөсхәдә. Текст материаллары Microsoft Word программасы форматында бирелә. График материаллар JPEG форматта бирелә (рөхсәт 300 dpi).</p>
9	Чыгыш мәгълүматларын эзерләү буенча күрсәткечләр	<p>Чыгыш мәгълүматларын жыюны Заказчы катнашында башкаручы башкара. Кирәкле башлангыч мәгълүматлар сатып алуны заказчы үз өстенә ала.</p>

**ГЕНЕРАЛЬНЫЙ ПЛАН БОЛЬШЕКОЖУЗСКОГО СЕЛЬСКОГО ПОСЕЛЕНИЯ АПАСТОВСКОГО МУНИЦИПАЛЬНОГО РАЙОНА РЕСПУБЛИКИ ТАТАРСТАН, ВНЕСЕНИЕ ИЗМЕНЕНИЙ**  
КАРТА СОВРЕМЕННОГО ИСПОЛЬЗОВАНИЯ ТЕРРИТОРИИ ПОСЕЛЕНИЯ М 1:10 000



- УСЛОВНЫЕ ОБОЗНАЧЕНИЯ**
- населенный пункт
  - территория населенного пункта
  - территория сельского поселения
- Агроландшафт и сельскохозяйственные угодья**
- территории сельскохозяйственных угодий, занятые пашнями
  - территории сельскохозяйственных угодий, занятые сенокосами
  - территории сельскохозяйственных угодий, занятые пастбищами
  - территории сельскохозяйственных угодий, занятые садами
  - территории сельскохозяйственных угодий, занятые огородами
  - территории сельскохозяйственных угодий, занятые садовыми насаждениями
  - территории сельскохозяйственных угодий, занятые лесными насаждениями
  - территории сельскохозяйственных угодий, занятые водными объектами
  - территории сельскохозяйственных угодий, занятые другими видами земель
- Лесные участки, территории лесного хозяйства**
- территории лесного хозяйства
  - территории лесных насаждений
  - территории лесных насаждений, занятые садами
  - территории лесных насаждений, занятые огородами
  - территории лесных насаждений, занятые садовыми насаждениями
  - территории лесных насаждений, занятые другими видами земель
- Лесные участки, территории лесного хозяйства**
- территории лесного хозяйства
  - территории лесных насаждений
  - территории лесных насаждений, занятые садами
  - территории лесных насаждений, занятые огородами
  - территории лесных насаждений, занятые садовыми насаждениями
  - территории лесных насаждений, занятые другими видами земель
- Объекты инженерной, транспортной и другой инфраструктуры**
- объекты инженерной инфраструктуры
  - объекты транспортной инфраструктуры
  - объекты другой инфраструктуры
- Объекты инженерной, транспортной и другой инфраструктуры**
- объекты инженерной инфраструктуры
  - объекты транспортной инфраструктуры
  - объекты другой инфраструктуры
- Объекты инженерной, транспортной и другой инфраструктуры**
- объекты инженерной инфраструктуры
  - объекты транспортной инфраструктуры
  - объекты другой инфраструктуры
- Объекты инженерной, транспортной и другой инфраструктуры**
- объекты инженерной инфраструктуры
  - объекты транспортной инфраструктуры
  - объекты другой инфраструктуры
- Объекты инженерной, транспортной и другой инфраструктуры**
- объекты инженерной инфраструктуры
  - объекты транспортной инфраструктуры
  - объекты другой инфраструктуры
- Объекты инженерной, транспортной и другой инфраструктуры**
- объекты инженерной инфраструктуры
  - объекты транспортной инфраструктуры
  - объекты другой инфраструктуры
- Объекты инженерной, транспортной и другой инфраструктуры**
- объекты инженерной инфраструктуры
  - объекты транспортной инфраструктуры
  - объекты другой инфраструктуры



**История создания объектов**

№	Объект	Дата
1	...	...
2	...	...
3	...	...
4	...	...
5	...	...
6	...	...
7	...	...
8	...	...
9	...	...
10	...	...
11	...	...
12	...	...
13	...	...
14	...	...
15	...	...
16	...	...
17	...	...
18	...	...
19	...	...
20	...	...

№	Объект	Дата
1	...	...
2	...	...
3	...	...
4	...	...
5	...	...
6	...	...
7	...	...
8	...	...
9	...	...
10	...	...
11	...	...
12	...	...
13	...	...
14	...	...
15	...	...
16	...	...
17	...	...
18	...	...
19	...	...
20	...	...











