

КАРАР

2021 елның «12» апреленнән

№ 180

Суд тәртибендә эшкә сәләтсез дип танылган яки өлешчә эшкә сәләтсез дип танылган балигъ булган зат өстеннән опека яки попечительлек билгеләү һәм опекун, яки попечительне билгеләү буенча дәүләт хезмәте күрсәтүнең административ регламентын раслау турында

Татарстан Республикасы Икътисад министрлыгы рекомендацияләре нигезендә, Татарстан Республикасы Яңа Чишмә муниципаль районы Башкарма комитеты карар бирә:

1. Кушымта итеп бирелгән суд тәртибендә эшкә сәләтсез дип танылган яки өлешчә эшкә сәләтсез дип танылган балигъ булган зат өстеннән опека яки попечительлек билгеләү һәм опекун яки попечительне билгеләү буенча дәүләт хезмәте күрсәтүнең административ регламентын расларга.

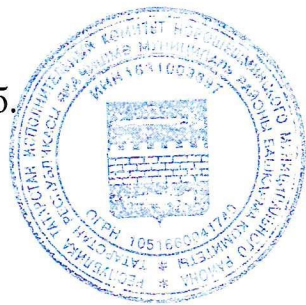
2. Татарстан Республикасы Яңа Чишмә муниципаль районы Башкарма комитетының 2019 елның 11 июлендәге 160 номерлы «Суд тәртибендә эшкә сәләтсез дип танылган яки өлешчә эшкә сәләтсез дип танылган балигъ булган зат өстеннән опека яки попечительлек билгеләү һәм опекун яки попечительне билгеләү буенча дәүләт хезмәте күрсәтүнең административ регламентын раслау турында» карарын үз көчен югалткан дип танырга.

3. Әлеге карарны «Интернет» мәгълүмат – телекоммуникация челтәрендәге «Татарстан Республикасының хокукый мәгълүмат рәсми порталында» <http://parvo.tatarstan.ru> һәм Татарстан Республикасы Яңа Чишмә

муниципаль районының рәсми сайтында <http://www.novosheshminsk.tatarstan.ru> бастырып чыгарырга.

4. Әлеге карарның үтәлешен тикшереп торуну Татарстан Республикасы Яңа Чишмә муниципаль районы Башкарма комитеты житәкчесенәң икътисад буенча урынбасарына йөкләргә.

Житәче в.б



Исхакова

Л.К. Исхакова

Татарстан Республикасы
Яңа Чишмә муниципаль районы
Башкарма комитетының
2021ел «12» апреленнән № 180
карары белән расланган

Суд тәртибендә эшкә сәләтсез дип танылган яки өлешчә эшкә сәләтсез дип танылган балигъ булган зат өстеннән опека яки попечительлек билгеләү һәм опекун, яки попечительне билгеләү буенча дәүләт хезмәте күрсәтүнең административ регламенты

1. Гомуми нигезләмәләр

1.1. Әлеге Регламент Суд тәртибендә эшкә сәләтсез дип танылган яки өлешчә эшкә сәләтсез дип танылган балигъ булган зат өстеннән опека яки попечительлек билгеләү һәм опекун, яки попечительне билгеләү буенча дәүләт хезмәте күрсәтүнең стандартын һәм тәртибен билгели (алга таба – дәүләт хезмәте).

1.2. Дәүләт хезмәтен алучылар: физик затлар (опекуннар һәм попечительләр).

1.3. Дәүләт хезмәте Татарстан Республикасы Яңа Чишмә муниципаль районы Башкарма комитеты (алга таба - Бүлек) тарафыннан күрсәтелә.

1.3.1. Башкарма комитетның урнашу урыны: 423190, ТР, Яңа Чишмә районы, Яңа Чишмә авылы, Совет урамы, 80. кабинет 180.

Эш графигы: шимбә һәм якшәмбедән кала, көн саен.

Дүшәмбе - жомга сәг. 8.00 - 16.15.

Төшке аш вакыты сәг. 12.00 - 13.00.

Керү: пропуск һәм (яки) шәхесне раслаучы документ белән.

1.3.2. Опека һәм попечительлек бүлеге телефоны: 8(84348)2-26-95.

1.3.3. Рәсми сайт адресы: [http:// www.Novosheshminsk.tatar.ru](http://www.Novosheshminsk.tatar.ru)), электрон почта адресы: Opeka.Nsm@tatar.ru

1.3.4. Дәүләт хезмәте күрсәтү турында мәгълүмат алу мөмкинлеге:

опекуннар (яки попечительләр) белән эшләү урынында урнашкан дәүләт хезмәте турында мәгълүмат дәүләт хезмәте турында визуаль һәм текст мәгълүматларын үз эченә алган стендлар аша;

мәгълүмат стендларында урнаштырылган мәгълүмат әлеге Регламентның 1.1,1.3.1, 2.3, 2.5, 2.8, 2.10, 2.11, 5.1 пунктларындагы (пунктчаларындагы) муниципаль хезмәт турында мәгълүматны үз эченә ала;

Башкарма комитетка телдән мөрәжәгать иткәндә (шәхсән яки телефон аша);

язмача мөрәжәгать иткәндә (шул исәптән, электрон документ формасында да);

«Интернет» челтәре аша;

муниципаль районның рәсми сайтында (<http://novosheshminsk.tatarstan.ru>)

Татарстан Республикасы
Яңа Чишмә муниципаль районы
Башкарма комитетының
2021ел «12» мартындагы № 180
карары белән расланган

Суд тәртибендә эшкә сәләтсез дип танылган яки өлешчә эшкә сәләтсез дип танылган балигъ булган зат өстеннән опека яки попечительлек билгеләү һәм опекун, яки попечительне билгеләү буенча дәүләт хезмәте күрсәтүнең административ регламенты

1. Гомуми нигезләмәләр

1.1. Әлеге Регламент Суд тәртибендә эшкә сәләтсез дип танылган яки өлешчә эшкә сәләтсез дип танылган балигъ булган зат өстеннән опека яки попечительлек билгеләү һәм опекун, яки попечительне билгеләү буенча дәүләт хезмәте күрсәтүнең стандартын һәм тәртибен билгели (алга таба – дәүләт хезмәте).

1.2. Дәүләт хезмәтен алучылар: физик затлар (опекуннар һәм попечительләр).

1.3. Дәүләт хезмәте Татарстан Республикасы Яңа Чишмә муниципаль районы Башкарма комитеты (алга таба - Бүлек) тарафыннан күрсәтелә.

1.3.1. Башкарма комитетның урнашу урыны: 423190, ТР, Яңа Чишмә районы, Яңа Чишмә авылы, Совет урамы, 80. кабинет 180.

Эш графигы: шимбә һәм якшәмбедән кала, көн саен.

Дүшәмбе - жомга сәг. 8.00 - 16.15.

Төшке аш вакыты сәг. 12.00 - 13.00.

Керү: пропуск һәм (яки) шәхесне раслаучы документ белән.

1.3.2. Опека һәм попечительлек бүлеге телефоны: 8(84348)2-26-95.

1.3.3. Рәсми сайт адресы: [http:// www.Novosheshminsk.tatar.ru](http://www.Novosheshminsk.tatar.ru)), электрон почта адресы: Opeka.Nsm@tatar.ru

1.3.4. Дәүләт хезмәте күрсәтү турында мәгълүмат алу мөмкинлеге:

опекуннар (яки попечительләр) белән эшләү урынында урнашкан дәүләт хезмәте турында мәгълүмат дәүләт хезмәте турында визуаль һәм текст мәгълүматларын үз эченә алган стендлар аша;

мәгълүмат стендларында урнаштырылган мәгълүмат әлеге Регламентның 1.1,1.3.1, 2.3, 2.5, 2.8, 2.10, 2.11, 5.1 пунктларындагы (пунктчаларындагы) муниципаль хезмәт турында мәгълүматны үз эченә ала;

Башкарма комитетка телдән мөрәжәгать иткәндә (шәхсән яки телефон аша);

язмача мөрәжәгать иткәндә (шул исәптән, электрон документ формасында да);

«Интернет» челтәре аша;

муниципаль районның рәсми сайтында (<http://novosheshminsk.tatarstan.ru>)

Татарстан Республикасы дәүләт һәм муниципаль хезмәтләр Порталында (<http://uslugi.tatar.ru/>);

дәүләт һәм муниципаль хезмәтләр (функцияләр) Бердәм порталында (<http://www.gosuslugi.ru/>).

1.4. Муниципаль хезмәт күрсәтү гамәлгә тжүбәндәге документлар нигезендә гамәлә ашырыла:

Россия Федерациясе Конституциясе (12.12.1993 елда бөтенхалык тавыш бирү юлы белән кабул ителде) (ала таба – РФ Конституциясе (РФ законнары жыелмасы, 26.01.2009, № 4, ст. 445);

29.12.1995 № 223-ФЗ номерлы Россия Федерациясе Гаилә кодексы (алга таба – РФ ГК) («РФ законнары жыелмасы», 01.01.1996, №1, ст.16);

Россия Федерациясенең Гражданнар кодексы;

Россия Федерациясенең Салым кодексы (беренче бүлек) 31.07.1998 №145-ФЗ (алга таба –РФ СК) («РФ законнары жыелмасы», 03.08.1998, № 31);

Россия Федерациясенең Граждан Процессуаль кодексы, 14.11.2002 №138-ФЗ (алга таба – РФ ГПК) («РФ законнары жыелмасы»,18.11.2002, № 46 ст. 4532);

Россия Федерациясенең Торак кодексы, 29.12.2004 №188-ФЗ (алга таба – РФ ТК) («Россия Федерациясенең законнары жыелмасы», 03.01.2005, № 1 (часть1), ст. 14);

«Дәүләт һәм муниципаль хезмәтләр күрсәтүне оештыру турында» 2010 елның 27 июлендәге 210-ФЗ номерлы Федераль закон (алга таба – 210-ФЗ номерлы Федераль закон) (Россия Федерациясе законнары жыелмасы, 02.08.2010, №31, 4179 ст.);

«Психиатрия ярдәме һәм аны күрсәткәндә гражданнарның хокуклары гарантияләре турында» 02.07.1992 ел, № 3185-І Россия Федерациясе Законы (алга таба – 3185-І РФ Законы) («Россия Федерациясе Югары Советы һәм халык депутатлары Советы Жыелма басмасы», 20.08.1992, № 33, 1913 ст.);

«Россия Федерациясе гражданнары мөрәжәгатъләрен карау тәртибе турында» 02.05.2006 ел, № 59-ФЗ Федераль закон (алга таба – 59-ФЗ номерлы Федераль закон) («Россия Федерациясе законнары жыелмасы», 08.05.2006, №19, 2060);

"Шәхси мәгълүматлар турында" 2006 елның 27 июлендәге 152-ФЗ номерлы Федераль закон (алга таба - 152-ФЗ номерлы Федераль закон) («Россия Федерациясе законнары жыелмасы", 2006, № 31 (1ч), 3451 ст.);

24.04.2008 № 48-ФЗ «Опека һәм попечительлек турында» (алга таба - 48-ФЗ номерлы Федераль закон) («Россия Федерациясе законнары жыелмасы», 28.04.2008, №17, ст. 1755);

«Эшкә сәләтсез яисә тулысынча эшкә сәләтле булмаганнарга опека һәм попечительлек гамәлгә ашыруның аерым мәсьәләләре турында» 17.11.2010 №927 Россия Федерациясе Хөкүмәте карары (алга таба – РФ 927 карары) («Россия Федерациясе законнары жыелмасы», 23.11.2010, № 48, 6401 ст.);

Татарстан Республикасы Конституциясе, 06.11.1992 (алга таба – ТР Конституциясе) (Татарстан Республикасы, № 87-88, 30.04.2002);

«Татарстан Республикасында опека һәм попечительлек органнары эшчәнлеген оештыру турында» 2004 елның 27 февралендәге 8-ТРЗ номерлы Татарстан Республикасы законы (алга таба – 8-ТРЗ номерлы Татарстан Республикасы Законаы) (Татарстан Республикасы, №43-44, 02.03.2004);

«Татарстан Республикасында муниципаль берәмлекләренң жирле үзидарә органнарына опека һәм попечительлек өлкәсендә Татарстан Республикасының аерым дәүләт вәкаләтләрен бирү турында» 2008 елның 20 мартындагы 7-ТРЗ номерлы Татарстан Республикасы законы (алга таба – 7-ТРЗ номерлы Татарстан Республикасы Законаы) (Татарстан Республикасы, № 60-61, 25.03.2008);

«Татарстан Республикасы дәүләт хакимияте башкарма органнары тарафыннан дәүләт хезмәтләре күрсәтүнең административ регламентларын эшләү һәм раслау тәртибен раслау һәм Татарстан Республикасы Министрлар Кабинетының аерым карарларына үзгәрешләр кертү турында» 2010 елның 2 ноябрәндәге 880 номерлы Татарстан Республикасы Министрлар Кабинеты карары (алга таба - ТР Министрлар Кабинетының 880 номерлы карары) (Татарстан Республикасы Министрлар Кабинеты карарлары һәм боерыклары һәм республика башкарма хакимият органнары норматив актлары жүйентыгы, 08.12.2010, № 46, 2144 ст.);

Яңа Чишмә муниципаль районы Советының карары белән расланган Татарстан Республикасы Яңа Чишмә муниципаль районы Уставы (алга таба – Устав);

Яңа Чишмә муниципаль районы Советының карары белән расланган Яңа Чишмә муниципаль районы Башкарма комитеты турында нигезләмә (алга таба- БК турында Нигезләмә);

Татарстан Республикасы Яңа Чишмә муниципаль районы Башкарма комитеты житәкчесе тарафыннан расланган Татарстан Республикасы Яңа Чишмә муниципаль районы Башкарма комитетының опека һәм попечительлек бүлегенә турында нигезләмә (алга таба-бүлек турында Нигезләмә);

Татарстан Республикасы Яңа Чишмә муниципаль районы башкарма комитеты житәкчесенә 15.03.2013 ел, №11/8 боерыгы (алга таба - кагыйдәләр) белән расланган Татарстан Республикасы Яңа Чишмә муниципаль районы Башкарма комитетының эчке хезмәт тәртибеге кагыйдәләре.

1.5. Әлеге Регламентта түбәндәге терминнар һәм билгеләмәләр кулланыла:

- опека - суд тарафыннан эшкә сәләтсез дип танылган гражданны урнаштыру рәвешен, аның барышында опека һәм попечительлек органы тарафыннан билгеләнгән гражданин (опекуннар) опекага алынганның законлы вәкилләре булып торалар һәм алар исемнен һәм аларның мәнфәгатьләрендә юридик әһәмияткә ия булган барлык гамәлләрне башкаралар;

- попечительлек - суд тарафыннан эшкә сәләтсез буенча чикләнгән гражданны урнаштыру рәвешен, аның барышында опека һәм попечительлек органы тарафыннан билгеләнгән гражданин (попечительләр) балигы булган затларга РФ ГК 30 статьясы нигезендә гамәлләр кылу өчен ризалык бирергә тиеш;

- опекага алынган граждaн - аңа карата опека яки попечительлек билгеләнгән;

- эшкә сәләтсез граждaн - РФ ГК 29 статьясында каралган нигезләр буенча суд тарафыннан эшкә яраксыз дип танылган граждaн;

- чикләнгән эшкә сәләтле- РФ ГК 30 статьясында каралган нигезләр буенча суд белән эшкә сәләте чикләнгән граждaн.

- техник хата - дәүләт хезмәте күрсәтүче орган тарафыннан документка кертелгән белешмәләрнең (дәүләт хезмәте күрсәтү нәтижәсе) документлардагы белешмәләр белән тәңгәл килмәвенә китергән хата (тасвирлама, басма, грамматик яки арифметик хата яисә башка хата).

- дәүләт һәм муниципаль хезмәтләр күрсәтү буенча күпфункцияле үзәкнең читтән торып эш урыны - муниципаль районнарның авыл жирлекләрендә документларны кабул итү һәм бирү, мөрәжәгать итүчеләргә консультация бирү тәрәзәсе;

- дәүләт хезмәте күрсәтү турында гариза - дәүләт хезмәте күрсәтү турында запрос. Гариза стандарт бланкта тугырыла (1 нче кушымта).

2. Дәүләт хезмәте күрсәтү стандарты

Стандарт таләбенең атамасы	Стандартның эчтәлеге	Дәүләт хезмәтен яки таләпне билгеләүче норматив акт
2.1. Дәүләт хезмәтенең исеме	Суд тәртибендә эшкә сәләтсез дип танылган яки өләшчә эшкә сәләтсез дип танылган балигъ булган зат өстеннән опека яки попечительлек билгеләү һәм опекун, яки попечительне билгеләү	РФ ГК; РФ Гаилә Кодексы Федераль закон №48-ФЗ; РФ Карары №927; ТР Законы №8-РТЗ
2.2. Дәүләт хезмәте күрсәтүче орган исеме	Татарстан Республикасы Яңа Чишмә муниципаль районы Башкарма комитеты	Устав; ТР Законы №7-РТЗ
2.3 Дәүләт хезмәте күрсәтү нәтижәләренең тасвирламасы	Татарстан Республикасы муниципаль берәмлеге Башкарма комитеты житәкчесенең опека (попечительлек) билгеләү һәм опекун (попечитель) билгеләү турында карары (1 нче кушымта) һәм билгеләнгән үрнәктәге таныйклык бирү (2 нче кушымта).	РФ ГК; Федераль закон №48-ФЗ; РФ Карары №927; ТР Законы №8-РТЗ
2.4. Хезмәт күрсәтү вакыты	Мөрәжәгать итүчедән кирәкле барлык документларны алган мизгелдән 14 эш көне	ТР Законы №8-РТЗ РФ

	<p>эчендә. Карарны әзерләү башка оешмаларга запрослар жиберүне, яки өстәмә консультацияләр таләп итсә, Башкарма комитет житекчесе карары буенча мөрәжәгатьне карау срогы утыз эш көненә кадәр озайтылырга мөмкин.</p> <p>(Дәүләт хезмәте күрсәтүдән баш тарту турындагы карар унбиш эш көне эчендә кабул ителә. Тиешле карар гариза бирүчегә почта аша жиберелә, яки кабул иткәндә турыдан-туры өч көн эчендә бирелә).</p>	Карары №927
<p>2.5. Хезмәт күрсәтү өчен законнар һәм башка норматив хокукый актлар нигезендә кирәкле документларның тулы исемлеге</p>	<ol style="list-style-type: none"> 1. Гариза (кушымта № 3). 2. Гражданны эшкә яраксыз (чикләнгән эшкә сәләтсез) дип тану турында закон көченә кергән суд органы карары. 3. Эш урыныннан соңгы 12 айда уртача хезмәт хакы күләме һәм вазифасы күрсәтелгән белешмә, ә хезмәт мөнәсәбәтләрендә тормаган гражданнар өчен-керемнәрне раслаучы башка документ (пензионерлар өчен-пенсия таныклыгының күчәрмәләре, Россия Федерациясе Пенсия фондының территориаль органынан яки пенсия белән тәмин итүне гамәлгә ашыручы башка органнан белешмә). 4. Эчке эшләр органнарының опекун (попечитель) булырга теләүче гражданның гражданнарның тормышына һәм сәламәтлегенә аңлы рәвештә жинаять кылган өчен хөкем ителгәнлеге булмавы турында белешмәсе. 5. Опекун(попечитель) булырга теләгән гражданинның сәламәтлек торышы турында тикшерү нәтижәләре буенча медицина бәяләмәсе (бирелгән көннән алып өч айдан да артык гамәлдә түгел). 6. Балигъ булганга инвалидлык турында белешмә (билгеләнгән үрнәктәге) һәм аны реабилитацияләүнең медик-социаль экспертиза учреждениесе тарафыннан бирелгән индивидуаль программасы. 7. опекун булырга теләк белдергән граждан белән бергә яшәүче балигъ булган гаилә әгъзаларының, 10 яше тулган балаларның фикерен исәпкә алып, опекун 	<p>РФ ГК; РФ; СК Федераль закон №48-ФЗ; РФ карары №927</p>

	<p>белән тәрбиягә алынучының бергә яшәвенә язма ризалыгы (опекун гаиләсе белән уртак яшәү турында карар кабул иткән очракта), шулай ук якын туганнарының (эти-әниләренә, туганнарының һәм сеңелләренә) ризалыгы, бергә яшәүләренә карамастан;</p> <p>- аерым очракларда опекага алынганның теләге (гариза рәвешендә) исәпкә алына.</p> <p>8. Опекага алынган затның мөлкәте (күчәмсез милек, автотранспорт, кыйммәтле кәгазьләр, саклык сәхәтләре һ.б.) турында мәгълүмат.</p> <p>9. Торақ урыннарының тиешле вәкәләтле органнар тарафыннан бирелгән санитар һәм техник кагыйдәләргә һәм нормаларга туры килүе турында белешмә (опека һәм попечительлек органы сорауы буенча түләүсез нигездә опекун булырга теләк белдергән граждән мөрәжәгатендә әлегә вәкәләтле органнарга бирелә);</p> <p>10. Эшкә сәләтсез яки тулысынча эшкә сәләтсез граждәннарга опекун булырга теләк белдергән граждәннинның сайлау, исәпкә алу һәм әзерләү кагыйдәләре белән билгеләнгән тәртиптә әзерлек узуы турында документ (булганда);</p> <p>11. Автобиография.</p> <p><i>* "3" - "5" һәм "11" пунктчаларында каралган документлар опека һәм попечительлек органы тарафыннан алар бирелгән көннән бер ел эчендә кабул ителә</i></p>	
<p>2.6. Дәүләт органнары, жирле үзидарә органнары һәм мөрәжәгать итүче тапшыра ала торган башка оешмалар карамагында булган һәм норматив хокукый актлар нигезендә хезмәт күрсәтү өчен гариза бирүче тәкъдим итәргә хокуклы</p>	<p>Татарстан Республикасында дәүләт милкә белән идарә итү буенча Федераль агентлык (федераль агентлык) реестрыннан опекага алынган затның (эшкә сәләтсез затның) мөлкәте турында мәгълүмат</p>	

<p>кирәкле документларның тулы исемлеге, , шулай ук аларны мөрәжәгать итүчеләр тарафыннан, шул исәптән электрон формада алу ысулларыннан, аларны бирү тәртибе; дәүләт органы, жирле үзидарә органы яисә оешма карамагында булган документлар</p>		
<p>2.7. Норматив хокукый актларда каралган очракларда килештерү хезмәт күрсәтү өчен таләп ителгән һәм дәүләт хезмәте күрсәтүче башкарма хакимият органы тарафыннан гамәлгә ашырыла торган дәүләт хакимияте органнары һәм аларның структур бүлекчәләре Исемлеге</p>	<p>Дәүләт хезмәтен килештерү таләп ителми</p>	
<p>2.8. Дәүләт хезмәте күрсәтү өчен кирәкле документларны кабул итүдән баш тарту өчен нигезләрнең тулы исемлеге</p>	<p>1. . тапшырылган документлар 2.5 п. билгеләнгән таләпләргә туры килми 2. Тапшырылган документларда төзәтүләр булу.</p>	<p>РФ карары № 927</p>
<p>2.9. Дәүләт хезмәте күрсәтүне туктатып тору яисә бирүдән баш тарту өчен нигезләрнең тулы исемлеге</p>	<p>Баш тарту өчен нигез булып түбәндәгеләр тора: - дәүләт хезмәте күрсәтү өчен нигез булмау; - мөрәжәгать итүче тарафыннан әлегә Административ регламентның 2.5 пунктында күрсәтелгән документларны тапшырмау; - тәрбиягә алынучының гражданлык һәм милек хокукларын кысу; - мөрәжәгать итүче тарафыннан бирелгән</p>	<p>РФ ГК; РФ Гаилә Кодексы Федераль закон №48-ФЗ; ТР Законы №8-РТЗ</p>

	<p>документларда дәрәс булмаган яки ялган мәгълүматлар ачыклану;</p> <p>- конкрет гражданны опекун яки попечитель итеп билгеләү опекага алынган затның мәнфәгатьләренә туры килми торган (суд тарафыннан эшкә сәләтсез яки чикләнгән эшкә яраксыз дип табылган хәлләрне ачыклау; опекун (попечитель) вазыйфаларыннан закон белән үзенә йөкләнгән бурычларны тиешенчә үтәмәгән өчен читләштерелгән; опекун вазыйфаларын үтәүгә комачаулаучы авыру белән интеккән; опекага алынган кешегә Татарстан Республикасында билгеләнгән яшәү минимумын тәмин итә торган керемнәре юк; даими яшәү урыны юк. Опекуннар һәм попечительләр булып балигы булган эшкә сәләтле гражданны гына билгеләнә ала. Ата-ана хокукыннан мәхрүм ителгән гражданны, шулай ук опека һәм попечительлек билгеләнгән вакытка гражданнының тормышына һәм сәламәтлегенә карата аңлы жинаять кылган өчен хөкем ителгән, санитар, техник кагыйдәләргә һәм нормаларга жавап бирмәүче торак биналарда яшәүче гражданны опекуннар һәм попечительләр итеп билгеләнә алмый һ.б.).</p>	
<p>2.10. Муниципаль хезмәт күрсәтү өчен кирәк һәм мәжбүри булган хезмәтләр күрсәтү өчен түләүне исәпләү методикасы турындагы мәгълүматны да кертеп, әлеге түләүне алу тәртибе, күләме һәм нигезләре</p>	<p>Дәүләт хезмәте түләүсез нигездә бирелә.</p>	
<p>2.11. Мондый түләүне исәпләү методикасы турында мәгълүматны да кертеп, хезмәт күрсәтү өчен кирәкле һәм мәжбүри булган</p>	<p>Дәүләт хезмәте күрсәтү өчен кирәкле һәм мәжбүри булып торган хезмәтләр өчен түләү алынмый</p>	

<p>дәүләт хезмәтләре күрсәткән өчен түләү алу тәртибе, күләме һәм нигезләре</p>		
<p>2.12. Муниципаль хезмәт күрсәтү турында запрос биргәндә һәм мондый хезмәт күрсәтү нәтижәләрен алганда чират кәтүнәң максималь вакыты</p>	<p>Мөрәжәгать итүчене кабул итү (хезмәт күрсәтү) кәтүнәң максималь вакыты (гариза биргәндә һәм хезмәт күрсәтү нәтижәсен алганда) 15 минуттан артмаска тиеш.</p>	
<p>2.13. Мөрәжәгать итүченәң муниципаль хезмәт күрсәтү турындагы гаризасын, шул исәптән электрон формадагы гаризасын теркәү вакыты</p>	<p>Гариза кабул ителгән вакыттан алып бер көн эчендә.</p>	<p>Федераль закон № 59-ФЗ</p>
<p>2.14. Муниципаль хезмәт күрсәтелә торган биналарга, гариза бирүчеләрнен кәтү һәм кабул итү урынына, шул исәптән Россия Федерациясенәң инвалидларны социаль яклау турындагы законы нигезендә әлегә объектларга инвалидлар өчен керү мөмкинлеген тәмин итүгә, әлегә хезмәтләренә күрсәтү тәртибе турында визуаль, текст һәм мультимедиа мәгълүматын урнаштыруга һәм бизәүгә карата таләпләр</p>	<p>2.14.1. Муниципаль хезмәт күрсәтү янгынга каршы система һәм янгың сүндерү системасы белән тәмин ителгән биналарда алып барыла.</p> <p>Гариза бирүчеләрне кабул итү урыннары документларны рәсмиләштерү өчен кирәкле мебель, мәгълүмати стендлар белән жиһазландырыла.</p> <p>Инвалидларның муниципаль хезмәт күрсәтү урынына тоткарлыксыз керү мөмкинлегә тәмин ителә (бинага уңайлы керү-чыгу һәм аның эчендә хәрәкәт итү).</p> <p>Муниципаль хезмәт күрсәтү тәртибе турында визуаль, текстлы һәм мультимедияле мәгълүмат мөрәжәгать итүчеләр өчен уңайлы урыннарда, шул исәптән инвалидларның чикләнгән мөмкинлекләрен исәпкә алып урнаштырыла</p> <p>2.14.2. Социаль яклау турында Россия Федерациясе законнары нигезендә, муниципаль хезмәт күрсәтү урынына тоткарлыксыз керә алу максатларында инвалидларны социаль яклау тәмин ителә:</p> <p>1) күрү сәләте һәм мөстәкыйль хәрәкәт итү функциясе бозылган инвалидларны озатып бару һәм аларга ярдәм күрсәтү;</p>	

	<p>2) транспорт чарасына утырту һәм аннан төшерү, шул исәптән кресло-коляска кулланып, мөмкинлеге;</p> <p>3) инвалидларның хезмәт күрсәтүләргә, тормыш эшчәнлеге чикләүләрен исәпкә алып, тоткарлыксыз үтеп керүен тәмин итү өчен кирәкле җиһазларны һәм мәгълүмат йөртүчеләрне тиешенчә урнаштыру;</p> <p>4) инвалидлар өчен кирәкле тавыш һәм күрү мәгълүматын, шулай ук язуларны, билгеләрне һәм башка текст һәм график мәгълүматны Брайль рельеф-нокталы шрифты белән башкарылган билгеләр белән кабатлау;</p> <p>5) сурдотәржемәче һәм тифлосурдотәржемәчегә керергә рөхсәт итү;</p> <p>6) махсус укытуын раслый торган документ һәм аны бирү тәртибен раслау турында Россия Федерациясе Хезмәт һәм социаль яклау министрлыгының «Проводник-этне махсус укытуны раслаучы документ формасын һәм аны бирү тәртибен раслау турында» гы 22.06.2015 № 386н боерыгы белән билгеләнгән тәртиптә һәм форма буенча бирелә торган документ булган очракта, проводник-этне кертергә рөхсәт итү.</p> <p>Инвалидлар өчен муниципаль хезмәт күрсәтү гамәлгә ашырыла торган объектларга һәм әлеге пунктның 1 – 4 пунктларында күрсәтелгән муниципаль хезмәт күрсәтүдә кулланыла торган чараларга үтемлеклекне тәмин итү өлешендә 2016 елның 1 июленнән соң файдалануга тапшырылган яисә модернизация узган объектларга һәм чараларга карата таләпләр кулланыла.</p>	
<p>2.15. Муниципаль хезмәт күрсәтүдән файдалану мөмкинлеге һәм сыйфаты күрсәткечләре, шул исәптән мөрәҗәгать</p>	<p>Муниципаль хезмәттән һәркем файдалана алу күрсәткечләре:</p> <p>гражданның кабул итү өчен бинаның мөрәҗәгать транспортынан файдалану мөмкинлеге зонасында урнашуы;</p> <p>билгеләрнең, шулай ук мөрәҗәгать итүчеләрдән документлар кабул ителә торган</p>	

<p>итүченең муниципаль хезмэт күрсәткәндә вазыйфай затлар белән хезмәттәшлеге саны һәм аларның давамлылыгы, дәүләт һәм муниципаль хезмәтләр күрсәтүнең күпфункцияле үзәгендә, дәүләт һәм муниципаль хезмәтләр күрсәтүнең күпфункцияле үзәгенең читтәге эш урыннарында муниципаль хезмэт күрсәтү мөмкинлеге, муниципаль хезмэт күрсәтүнең барышы турында мәгълүмат алу мөмкинлеге, шул исәптән мәгълүмати-коммуникацион технологияләр кулланып (шул исәптән тулы күләмдә), жирле үзидарә органының теләсә кайсы территорияль бүлекчәсендә, мөрәжәгать итүченең теләге буенча, дәүләт һәм муниципаль хезмәтләр күрсәтүнең күпфункцияле үзәкләрендә дәүләт һәм (яки) муниципаль хезмәтләр күрсәтү турында Федераль законның 15.1 статьясында каралган запрос аша</p>	<p>бүлмәләренең житәрлек санда булуы; мәгълүмат стендларында, мәгълүмат ресурсларында «Интернет» челтәрендәге мәгълүмати ресурсларда, дәүләт һәм муниципаль хезмәтләрнең бердәм порталында муниципаль хезмэт күрсәтү ысуллары, тәртибе һәм сроклары турында тулы мәгълүмат булуы; инвалидларга башкалар белән тигез дәрәжәдә хезмәтләрдән файдаланырга комачаулаучы каршылыкларны узуда ярдәм итү.</p> <p>Муниципаль хезмәттән файдалану сыйфатын билгеләүче күрсәткечләр:</p> <p>мөрәжәгать итүчеләрдән документлар кабул иткәндә һәм аларга документларны тапшырганда чират булмау;</p> <p>муниципаль хезмэт күрсәтү срокларын бозу очрагы булмау;</p> <p>муниципаль хезмэт күрсәтүче муниципаль хезмәткәрләренең гамәлләренә (гамәл кылмауларына) шикаятьләр булмау;</p> <p>муниципаль хезмэт күрсәтүче муниципаль хезмәткәрләренең мөрәжәгать итүчеләргә карата тупас, игътибарсыз мөнәсәбәтенә карата шикаятьләр булмау.</p> <p>Муниципаль хезмэт күрсәтү турындагы запросны биргәндә һәм муниципаль хезмэт нәтижәсен алганда, муниципаль хезмэт күрсәтүче вазыйфай затның һәм мөрәжәгать итүченең бер тапкыр үзара хезмәттәшлеге күздә тотыла. Аралашуның давамлылыгы регламент белән билгеләнә.</p> <p>Муниципаль хезмэт күрсәтүнең барышы турында мәгълүмат гариза бирүче тарафыннан муниципаль районның рәсми сайтында, дәүләт һәм муниципаль хезмәтләр күрсәтүнең бердәм порталында, КФҮтә алынырга мөмкин.</p> <p>Муниципаль хезмэт күрсәтүнең барышы турында мәгълүмат мөрәжәгать итүче тарафыннан http://novosheshminsk.tatarstan.ru сайтынан, дәүләт һәм муниципаль хезмәтләрнең Бердәм порталынан, КФҮләрдә алына ала.</p>	
---	--	--

2.16. Электрон формада дәүләт хезмәте күрсәтү үзенчәлекләре	Хезмәт күрсәтү тәртибе турында консультация Башкарма комитетның Интернет – кабул итү бүлмәсе аша башкарыла. Электрон формада дәүләт хезмәте күрсәтү каралмаган.	
---	--	--

3. Административ процедураларның составы, эзлеклелеге һәм сроклары, аларны үтәү тәртибенә карата таләпләр, шул исәптән электрон формада административ процедураларны үтәү үзенчәлекләре, шулай ук күпфункцияле үзәкләрдә, дәүләт һәм муниципаль хезмәтләр күрсәтү буенча күпфункцияле үзәкнең ерак эш урыннарында административ процедураларны башкару үзенчәлекләре

3.1. Дәүләт хезмәте күрсәткәндә гамәлләр тәртибен тасвирлау.

3.1.1. Дәүләт хезмәте күрсәтү түбәндәге процедураларны үз эченә ала: закон тәртибендә эшкә сәләтсез дип танылган балигы булмаганнарны опекага һәм попечительлеккә билгеләү буенча опекуннарга консультация һәм мәгълүматлар бирү;

гаризалар һәм документлар кабул итү, аларны теркәү;

бирелгән документларның элегә Административ регламент таләпләренә туры килү-килмәүен тикшерү, кабул итү яки баш тарту өчен нигезләр билгеләү;

Бердәм дәүләт хокук реестрыннан опекага алынган затның (эшкә сәләтсез затның) мөлкәте турында мәгълүмат соратып алу (Дәүләт теркәве, кадастр һәм картография федераль хезмәтенең Татарстан Республикасы буенча идарәсе);

дәүләт хезмәте күрсәтү яисә күрсәтүдән баш тарту турында карар кабул итү;

дәүләт хезмәте нәтижәсен бирү.

3.1.2. Дәүләт хезмәте күрсәтү буенча гамәлләр эзлеклелеге Блок-схемасы элегә Административ регламентның 1 нче кушымтасында күрсәтелгән.

3.2. Гражданинның опека һәм попечительлек бүлегенә консультация сорап мөрәжәгать итүе административ процедураны башлау өчен нигез булып тора. Опекун белгечкә паспорт, ә Россия Федерациясе законнарында каралган очракларда, аның шөхесен таныкларчы башка документ; опекун билгеләү турында норматив хокукый акт (карар, күрсәтмә, боерык һ. б.) яки опекун таныклығы бирә.

Гражданның консультация бирү һәм мәгълүмат бирү буенча процедуралар кысаларында консультациялар бирү өчен җаваплы тиешле бүлек белгече:

дәүләт хезмәте күрсәтү шартларын һәм тәртибен җайга салучы норматив хокукый актлар турында мәгълүмат бирә;

опекунны законлы тәртиптә эшкә яраксыз яки эшкә яраксыз дип танылган балигъ булганнарға опека һәм попечительлек билгеләү мәсьәләләре буенча дәүләт хезмәте күрсәтү тәртибе белән таныштыра;

закон тәртибендә эшкә сәләтсез яки эшкә сәләтсез дип танылган балигъ булганнарны опекага һәм попечительлеккә алу мәсьәләсе буенча аңа дәүләт хезмәте күрсәтүдән баш тарту сәбәпләре турында опекунга аңлатма бирә;

закон тәртибендә эшкә сәләтсез дип танылган балигъ булмаганнарны опекага һәм попечительлеккә алу турында карар бирү өчен кирәкле документлар исемлеген бирә;

дәүләт хезмәте күрсәтү турында гариза язу формасы турында аңлата.

Консультация гариза бирүченең мөрәжәгать итү көнендә телдән үткәрелә.

Дәүләт хезмәте күрсәтүне башлап жиберүче запросны бирү гариза бирүчегә документларны рәсмиләштерү өлешендә ярдәм күрсәтүне таләп итми.

Процедураларның нәтижәсе: документлар составы һәм хезмәт күрсәтүнең башка мәсьәләләре буенча консультацияләр.

Консультация һәм мәгълүмат бирү буенча административ процедураларны үтәүнең гомуми вакыты-30 минутка кадәр.

Гражданның консультация бирү һәм мәгълүмат бирүче белгеч, конфиденциаль мәгълүматларны исәпкә алып, үткәрелгән консультацияләрнең тулылыгы, дәрәҗә һәм һәркем өчен ачык булуы өчен җаваплы.

3.3. Мөрәжәгать итүченең әлеге Административ регламентның 2.5 пунктында каралган гариза һәм документларны тапшыруы административ процедураны башлау өчен нигез булып тора.

Гаризалар һәм документлар кабул итү өчен җаваплы белгеч әлеге Административ регламент нигезендә барлык кирәкле документларның комплектлылыгын һәм булуын тикшерә, шул исәптән:

гражданның шәхесен билгели - шәхесне раслаучы документны тикшерә;

гражданның тарафыннан бирелгән барлык кирәкле документларның булуын һәм билгеләнгән таләпләргә туры килүен тикшерә;

документларны тутыру дәрәҗәсен тикшерә;

документларның текстлары ачык язылган һәм карандаш белән башкарылмаганлыгын тикшерә;

документларда төзәтүләр, приписалар, ялгыш язылган сүзләр һәм башка, килешмәгән төзәтмәләр булмавын, шулай ук аларның эчтәлеген бертөсле аңлатырга мөмкинлек бирми торган җитди зыяннар булмавын тикшерә;

көргән документларны терки;

муниципаль берәмлек Башкарма комитетының опекун комиссиясенә бирү өчен документлар пакетын төзи (булган очракта).

Процедураларның нәтижәсе: кабул ителгән, теркәлгән документлар

Гамәлләрнең максималь вакыты 10 минут тәшкил итә.

Документларны кабул итү өчен җаваплы белгеч, конфиденциаль мәгълүматларны исәпкә алып, документларны кабул итү процедураларын үтәүнең дәрәҗәсе өчен шәхси җавап тота.

i. Бүлек белгече Дәүләт теркәве, кадастр һәм картография федераль хезмәтенә Татарстан Республикасы буенча идарәсенә: бердәм дәүләт хокук

реестрыннан опекага алынган затның (эшкә сәләтсез затның) мөлкәте турында мәгълүмат бирү турында запрос җибәрә.

Процедураларның нәтижәсе: опекага алынган затның (эшкә сәләтсез затның) мөлкәте турында бердәм дәүләт хокук реестрыннан өземтә бирү турында җибәрелгән запрос.

Максималь гамәлдә булу вакыты 3 эш көне тәшкил итә.

3.3.2. Белешмәләр белән тәэмин итүчеләр белгечләре, ведомствоара электрон хезмәттәшлек системасы аша кергән запрослар нигезендә, соратып алына торган документларны (мәгълүмат) тапшыралар яки муниципаль хезмәт күрсәтү өчен кирәкле документ һәм (яки) мәгълүмат булмау турында хәбәрнамәләр (алга таба – баш тарту турында хәбәрнамә) җибәрәләр.

- Әлеге пунктта билгеләнгән процедуралар, әгәр ведомствоара сорауга җавап әзерләү һәм җибәрүнең башка сроклары федераль законнарда, Россия Федерациясе Хөкүмәтенең хокукый актларында һәм федераль законнар нигезендә кабул ителгән Татарстан Республикасы норматив хокукый актларында билгеләнмәгән булса, документлар һәм мәгълүматны тапшыручы оешмага яисә оешмага мөрәҗәгать кергән көннән биш көн эчендә.

Процедураларның нәтижәсе: Документлар (белешмәләр) яки Бүлеккә җибәрелгән баш тарту турында белдерү.

3.3.3. Һәр опекага алучы һәм опекага алынган затка шәхси эш ачыла, анда документлар (билгеләнгән тәртиптә расланган документларның күчермәләре) куела, эшкә сәләтсез яки чикләнгән эшкә сәләтле гражданның шәхси эшләрен теркәү Журналында шәхси эше теркәлә, шәхси эшкә күрсәтелгән журналдагы тәртип номерына туры килә торган номер бирелә.

Процедураларның нәтижәсе: тегелгән һәм теркәлгән шәхси эш.

Гамәлләрне башкаруның максималь вакыты 10 минут тәшкил итә.

Бүлек белгечләре үз карамагындагы затлар турында мәгълүматлар банкында булган конфиденциаль мәгълүматка санкциясез үтеп керүне һәм (яки) аны әлеге мәгълүматтан файдалану хокукы булмаган затларга тапшыруны булдырмауны тәэмин итәргә бурычлы.

Опека һәм попечительлек бүлегендә булган конфиденциаль мәгълүматның сакланышын тәэмин итү максатларында белгечләргә әлеге мәгълүматлы документларны һәм тышкы мәгълүматны башка затларга, шул исәптән хезмәт эшчәнлегә буенча эшкә сәләтсез яки чикләнгән эшкә сәләтле гражданның турындагы белешмәләргә турыдан-туры керү мөмкинлеген булмаган белгечләргә тапшыру тыела.

3.4. Кирәкле документлар булмау, бирелгән документларның регламент таләпләренә туры килмәве, гаризадагы яки бирелгән документлардагы белешмәләрнең туры килмәве, яисә гаризада опекуннан документлар кабул иткәндә кирәкле мәгълүматлар булмау очракларын билгеләгәндә, документларны кабул итү өчен җаваплы хезмәткәр дәүләт хезмәте күрсәтү өчен ачыкланган каршылыклар исемлеген формалаштыра һәм аны гариза бирүчегә тапшырылган документлар белән бергә кире кайтара.

Процедураларның нәтижәсе: мөрәжәгать итүчегә кире кайтарылган документлар.

Гамәлләрнең максималь вақыты 10 минут тәшкил итә.

3.4.1. Опекун яки попечительнең тиешенчә эшләнәп бетмәгән яки төзәтелгән, яисә тиешенчә рәсмиләштерелмәгән документларны бирүе, яисә аларны бирүдән баш тарткан яки бирү мөмкин булмаган очракта, шулай ук баш тарту өчен башка нигезләр булганда, белгеч мөрәжәгать итүчегә (опекунга) дәүләт хезмәте күрсәтү өчен каршылыклар булу турында язмача хәбәр әзерли, анда аларны бетерү буенча чаралар күрү тәкъдим ителә һәм муниципаль берәмлек Башкарма комитеты житәкчесе урынбасарына имзага язма хәбәр житкерә.

Процедураларның нәтижәсе: хезмәт күрсәтүдән баш тарту турында хат проекты.

Гамәлләрне үтәүнең максималь срогы - 1 эш көне.

3.4.2. Дәүләт хезмәте күрсәтү өчен киртәләр булу турында язма хәбәр опекунга яки попечительгә бирелә яки почта аша жибәрелә.

Процедураларның нәтижәсе: жибәрелгән язма хәбәр.

Максималь үтәү вақыты-тиешле карар кабул ителгәннән соң 3 эш көне.

3.5. Бүлек белгече опекун яки попечитель булырга теләгән затның тормыш шартларын тикшерә, аның барышында Россия Федерациясе Граждан кодексы белән билгеләнгән тәртиптә опекун (попечитель) итеп билгеләнүенә комачаулык итүче шартлар булмау билгеләнә (№7 кушымта). Әлеге акт шәхси эшкә куела.

Опекун (попечитель) булырга теләк белдергән гражданның тормыш шартларын тикшергәндә опека һәм попечительлек органы белгече торақ-көнкүреш шартларын, мөрәжәгать итүченең шәхси сыйфатларын һәм мотивларын, аның опекун вазифаларын үтәүгә сәләтен, шулай ук аның гаилә әгъзалары арасында булган мөнәсәбәтләрне бәяли.

Тикшерү нәтижәләре опекун (попечитель) булырга теләгән гражданның тормыш шартларын тикшерү турында актта күрсәтелә (алга таба-тикшерү турында акт).

Тикшерү турындагы Акт 2 нөсхәдә рәсмиләштерелә, аларның берсе опекун (попечитель) булырга теләк белдергән гражданга тикшерү акты расланганнан соң 3 эш көне эчендә жибәрелә, икенчесе опека һәм попечительлек органында саклана.

Тикшерү турындагы Актка опекун булырга теләк белдергән гражданга суд тәртибендә дөгъва белдерелергә мөмкин.

Муниципаль берәмлекнең Башкарма комитеты житәкчесе эшкә сәләтсез яки чикләнгән эшкә сәләтле гражданның яшәү-көнкүреш шартларын һәм булачак опекунның яки попечительнең тормыш шартларын тикшерү максатыннан опека һәм попечительлек бүлеге белгечен автотранспорт белән тәэмин итә.

Процедураларның нәтижәсе: опекун (попечитель) булырга теләк белдергән гражданның тормыш шартларын тикшерү турында акт.

Гамәлләрне үтәүнең максималь срогы -опекун яки попечитель булырга теләгән затның гаризасын теркәгәннән соң 7 көн эчендә.

3.6. Опека һәм попечительлек бүлеге белгече опекун комиссиясенә (булган очракта) тапшыру өчен документлар пакеты төзи.

Процедураларның нәтижәсе: формалаштырылган һәм опекун комиссиясе каравына жибәрелгән документлар пакеты.

Максималь башкару вакыты-1 эш көне.

3.6.1. Утырышта опека һәм попечительлек комиссиясе опекун яки попечитель билгеләү мәсьәләсен карый. Опекун (попечитель) итеп балигъ булган эшкә сәләтле граждан гына билгеләнә ала. Шул ук вакытта аның әхлакый һәм башка шәхси сыйфатлары, опекун яки попечитель бурычларын үтәү сәләте, мөрәжәгать итүче белән опекага яки попечительлеккә мохтаж булган зат арасында булган мөнәсәбәتلәр, мөмкин булса - опекага алынган кешенең теләге исәпкә алынырга тиеш.

Комиссия утырышы документлар керү буенча, әмма атнасына кимендә бер тапкыр үткәрелә.

Опека һәм попечительлек буенча комиссия утырышын үткөрү барышы, шулай ук аның бәяләмәсе утырыш беркетмәсендә теркәлә. Күрсәтелгән беркетмәләр опека һәм попечительлек буенча Комиссия утырышлары беркетмәләрен теркәү Журналында теркәлә (№6 кушымта).

Опекун комиссиясе утырышы нәтижәсе булып, беркетмә төзелә һәм опекун комиссиясе рәисе һәм әгъзалары тарафыннан имзалана торган карар кабул итү тора.

Максималь башкару вакыты-3 эш көне.

3.6.2. Опека һәм попечительлек буенча Комиссия бәяләмәсе нигезендә белгеч Татарстан Республикасы муниципаль берәмлеге Башкарма комитеты житәкчесенең эшкә сәләтсез, яки чикләнгән эшкә сәләтле гражданды опекун яисә попечитель итеп билгеләү яисә билгеләүдән баш тарту турында карары проектының 1 нче кушымта нигезендә әзерли һәм аны имзага Татарстан Республикасы Яңа Чишмә муниципаль районы Башкарма комитеты житәкчесенә жибәрә. Карар ике нөсхәдә төзелә.

Процедураларның нәтижәсе: житәкчегә кул куюга юнәлдерелгән карар проекты.

Максималь башкару вакыты-1 эш көне.

3.6.3. Яңа Чишмә муниципаль районы Башкарма комитеты житәкчесе опека һәм попечительлек буенча комиссия бәяләмәсен карый, опекун яки эшкә сәләтсез, яки чикләнгән эшкә сәләтсез гражданды опекун яки попечитель билгеләү яки билгеләүдән баш тарту турындагы карарга кул куя.

Процедураларның нәтижәсе: имзаланган карар 2 нөсхәдә

Максималь башкару вакыты-3 эш көне.

3.6.4. Карарның бер нөсхәсе һәм билгеләнгән үрнәктәге таныклык (2 нче кушымта) өч эш көне дәвамында опекунга (попечительгә) почта аша жибәрелә яки шәхсән кулына тапшырыла.

3.6.5. Билгеләнүдән баш тарткан очракта, эшкә сәләтсез яки чикләнгән эшкә сәләтсез гражданның опекуны яки попечителе булырга теләгән затка, карарның бер нөсхәсе почта аша жиберелә яки тиешле карар кабул ителгәннән соң шәхсән тапшырыла, икенчесе опекага алына торган кешенең шәхси эшенә куела.

Опекун (попечитель) итеп билгеләүдән баш тарту яисә мөрәжәгать итүченең опекун (попечитель) булу мөмкинлеге булмау турындагы карар белән бергә опека һәм попечительлек органы мөрәжәгать итүчегә тапшырылган барлык документларны кире кайтара һәм аларга шикаять бирү тәртибен аңлата. Күрсәтелгән документларның күчермәләре опека һәм попечительлек органында саклана.

Процедураларның нәтижәсе: опека һәм попечительлек бүлеге белгече эшкә сәләтсез яки чикләнгән эшкә сәләтсез граждан өстеннән опекун яки попечитель билгеләүдән баш тарту турында карар бирә.

Максималь башкару вакыты-3 эш көне.

3.7. КФҮ, КФҮнең ерактан торып эш урыны аша дәүләт хезмәте күрсәтү. КФҮ, КФҮнең ерактан торып эш урыны аша дәүләт хезмәте күрсәтелми.

3.8. Техник хаталарны төзәтү.

3.8.1. Муниципаль хезмәт нәтижәсе булган документта техник хаталар ачыкланган очракта, мөрәжәгать итүче Бүлеккә түбәндәгеләрне тапшыра:

техник хатаны төзәтү турында гариза (№6 Кушымта);

мөрәжәгать итүчегә муниципаль хезмәт күрсәтү нәтижәсе буларак бирелгән, техник хатасы булган документ;

техник хаталар булуны дәлилләүче юридик көчкә ия документлар.

Муниципаль хезмәт нәтижәсе булган документта күрсәтелгән белешмәләрдә техник хатаны төзәтү турында гариза мөрәжәгать итүче тарафыннан шәхсән, яисә почта аша (шул исәптән электрон почта аша), яки дәүләт һәм муниципаль хезмәтләрнең бердәм порталы яки дәүләт һәм муниципаль хезмәтләр күрсәтүнең күпфункцияле үзегә аша тапшырыла.

3.8.2. Документлар кабул итү өчен җаваплы белгеч техник хатаны төзәтү турындагы гаризаны кабул итә, гаризаны һәм аңа беркетелгән документларны терки һәм аларны Бүлеккә тапшыра.

Әлеге пункт белән билгеләнә торган процедура гариза теркәлгәннән соң бер көн эчендә гамәлгә ашырыла.

Процедураның нәтижәсе: кабул ителгән һәм теркәлгән, Бүлек белгеченә карап тикшерүгә жиберелгән гариза.

3.8.3. Бүлек белгече документларны карый һәм хезмәт нәтижәсе булган документка төзәтмәләр кертү максатларында әлеге Регламентның 3.4 пунктында каралган процедураларны гамәлгә ашыра, төзәтелгән документны мөрәжәгать итүчедән (вәкаләтле вәкилгә) техник хата булган документ оригиналын кире тапшыру шарты белән шәхсән имза куеп тапшыра, яисә мөрәжәгать итүчегә почта аша (электрон почта аша) техник хата булган документ оригиналын Бүлеккә кире тапшыру шарты белән документ алу мөмкинлеге турында хат жиберә.

Әлеге пункт белән билгеләнә торган процедура техник хата ачыкланганнан соң яки жиберелгән хата турында теләсә кайсы кызыксынган заттан гариза алганнан соң өч көн эчендә гамәлгә ашырыла.

Процедураның нәтижәсе: гариза бирүчегә тапшырылган (юлланган) документ.

4. Муниципаль хезмәт күрсәтүне контрольдә тоту тәртибе һәм формалары

4.1. Муниципаль хезмәт күрсәтүнең тулылыгын һәм сыйфатын контрольдә тоту гариза бирүчеләрнең хокукларын бозу очракларын ачыклау һәм бетерү, муниципаль хезмәт күрсәтү процедураларының үтәлешен тикшерү, жирле үзидарә органындагы вазифаи затларның гамәлләре (гамәл кылмаулары) буенча карарлар эзерләүне үз эченә ала

Административ процедураларның үтәлешен контрольдә тоту формаларына түбәндәгеләр керә:

муниципаль хезмәт күрсәтү буенча документ проектларын тикшерү һәм килештерү. Тикшерү нәтижәсе булып имзаланган проектлар тора;

билгеләнгән тәртиптә эш башкаруны алып бару буенча тикшерүләр үткәру; муниципаль хезмәт күрсәтү процедураларының үтәлеше буенча билгеләнгән тәртиптә контроль тикшерүләр үткәру.

Үткәрелгән тикшерүләр нәтижеләре буенча, мөрәжәгать итүчеләрнең хокукларын бозу очраклары ачыкланган очракта, шулай ук конфиденциаль мәгълүматлар таратылган очракта, әлеге мәгълүмат, гаепле затларны Россия Федерациясә законнары нигезендә җаваплылыкка тарту өчен, муниципаль берәмлек Башкарма комитеты җитәкчесенә жиберелә.

Контроль тикшерүләр планлы һәм планнан тыш булырга мөмкин.

Планлы тикшерүләр 3 елга 1 тапкыр үткәрелергә мөмкин.

4.2. Административ процедуралар тарафыннан билгеләнгән гамәлләр эзлеклелеге үтәлешен, белгечләр тарафыннан карарлар кабул ителүне, дәүләт хезмәте күрсәтүнең тулылыгын һәм сыйфатын, шулай ук конфиденциаль мәгълүматларның таралуын тикшереп торы Татарстан Республикасы муниципаль берәмлеге Башкарма комитетының опека һәм попечительлек бүлеге җитәкчесә һәм муниципаль берәмлек Башкарма комитеты җитәкчесә урынбасары тарафыннан гамәлгә ашырыла.

4.3. Яңа Чишмә муниципаль районы Башкарма комитетының опека һәм попечительлек бүлеге белгечләренең җаваплылыгы закон таләпләре нигезендә аларның вазифаи регламентларында беркетелә.

4.4. Татарстан Республикасы Яңа Чишмә муниципаль районы Башкарма комитеты җитәкчесә әлеге Регламентның 3 бүлегендә күрсәтелгән административ гамәлләрне вакытында һәм (яки) тиешенчә үтәмәгән өчен җаваплы.

4.5. Гражданныр, аларның берләшмәләре һәм оешмалары ягыннан дәүләт хезмәте күрсәтүне контрольдә тоту Яңа Чишмә муниципаль районы Башкарма комитеты (опека һәм попечительлек бүлеге) эшчәнлегенә ачыклығы, дәүләт хезмәте күрсәтү тәртибе турында тулы, актуаль һәм ышанычлы мәгълүмат алу

һәм дәүләт хезмәте күрсәтү процессында мөрәжәгатьне (шикаятьләрне) судка кадәр карау мөмкинлеге ярдәмендә гамәлгә ашырыла.

5. 5. Дәүләт хезмәте күрсәтүче органнарның, шулай ук аларның вазыйфай затларының, муниципаль хезмәткәрләрнең, КФҮ, КФҮ хезмәткәрләренә карарларына һәм гамәлләренә (гамәл кылмауларына) судка кадәр (судтан тыш) шикаять белдерү тәртибе.

5.1. Муниципаль хезмәт алучылар муниципаль хезмәт күрсәтүдә катнашучы Башкарма комитет хезмәткәрләренә, Яңа Чишмә муниципаль районы Башкарма комитеты житәкчесенә яки Яңа Чишмә муниципаль районы башлыгына судка кадәр тәртиптә гамәлләренә (гамәл кылмауларына) шикаять бирергә хокуклы.

КФҮ, КФҮ хезмәткәрләренә карарларына һәм гамәлләренә (гамәл кылмавына) законнарда билгеләнгән тәртиптә шикаять бирелә.

Гариза бирүче шул исәптән түбәндәге очрақларда шикаять белән мөрәжәгать итә ала:

1) гариза бирүченә муниципаль хезмәт күрсәтү турында мөрәжәгатен теркәү вакытын бозу;

2) муниципаль хезмәт күрсәтү вакытын бозу;

3) мөрәжәгать итүчедән муниципаль хезмәт күрсәтү өчен Россия Федерациясе, Татарстан Республикасы, Яңа Чишмә муниципаль районының норматив хокукый актларында күрсәтелмәгән яисә гамәлгә ашырылмаган документларны яисә мәгълүматны тапшыру яисә гамәлгә ашыру таләбе;

4) мөрәжәгать итүченә муниципаль хезмәт күрсәтү өчен Россия Федерациясе, Татарстан Республикасы, Яңа Чишмә муниципаль районының норматив хокукый актларында каралган документларны кабул итүдән баш тарту;

5) федераль законнар һәм алар нигезендә кабул ителгән Россия Федерациясенә башка норматив хокукый актлары, Татарстан Республикасы законнары һәм башка норматив хокукый актлары, муниципаль хокукый актларда баш тарту нигезләре каралмаган очрақта, муниципаль хезмәт күрсәтүдән баш тарту;

6) мөрәжәгать итүчедән муниципаль хезмәт күрсәткәндә Россия Федерациясе, Татарстан Республикасы, Яңа Чишмә муниципаль районы норматив хокукый актларында каралмаган түләү таләбе;

7) Башкарма комитетның, аның вазыйфай затының муниципаль хезмәт күрсәтү нәтижәсендә тапшырылган документларда жибәрелгән хаталарны һәм төгәлсезлекләренә төзәтүдән баш тарту яисә мондый төзәтмәләренә билгеләнгән срогын бозу.

8) муниципаль хезмәт күрсәтү нәтижәләре буенча документлар бирү срогын яки тәртибен бозу;

9) федераль законнарда һәм алар нигезендә кабул ителгән Россия Федерациясенә башка норматив хокукый актларында, Татарстан Республикасы законнары һәм башка норматив хокукый актларында,

муниципаль хокукый актларда каралмаган булса, муниципаль хезмэт күрсәтүне туктатып тору;

10) мөрәжәгать итүчегә муниципаль хезмэт күрсәткәндә, муниципаль хезмэт күрсәтү өчен кирәкле документларны беренче тапкыр кабул итүдән баш тартканда күрсәтелмәгән яисә муниципаль хезмэт күрсәтүдә, 2010 елның 27 июлендәге 210-ФЗ номерлы Федераль законның 7 статьясындагы 1 өлешенәң 4 пунктында каралган очрактардан тыш, документларның булмавы һәм (яисә) дәрәҗәгә күрсәтелмәгән документлар яисә мәгълүмат таләбе.

Күрсәтелгән очракта күпфункцияле үзәкнең, күпфункцияле үзәк хезмәткәренәң карарларына һәм гамәлләренә (гамәл кылмавына) судка кадәр (судтан тыш) шикаятъ бирү күпфункцияле үзәккә әлегә Федераль законның 16 статьясындагы 1.3 өлешендә билгеләнгән тәртиптә тиешле дәүләт һәм муниципаль хезмәтләрне күрсәтү функциясе йөкләнгән булса, мөмкин.

Мөрәжәгать итүчедән, дәүләт яисә муниципаль хезмэт күрсәтү өчен кирәкле документларны кабул итүдән баш тарткан очракта, яки дәүләт яки муниципаль хезмэт күрсәтүдән баш тарткан очракта, беренче тапкыр кабул итү вакытында аларның булмавы һәм (яисә) дәрәҗәгә күрсәтелмәгән документлар һәм мәгълүмат бирүне, түбәндәге очрактардан тыш, таләп итәргә хокуклы түгел:

а) дәүләт яки муниципаль хезмэт күрсәтү турында гаризаны беренче тапкыр биргәннән соң, дәүләт яисә муниципаль хезмэт күрсәтүгә кагылышлы норматив хокукый актларның таләпләре үзгәрү;

б) дәүләт яисә муниципаль хезмэт күрсәтү турында гаризада һәм мөрәжәгать итүче тарафыннан дәүләт яисә муниципаль хезмэт күрсәтү өчен кирәкле документларны кабул итүдән баш тартканнан соң бирелгән документларда хата булу, яки дәүләт яисә муниципаль хезмэт күрсәтүдә элек бирелгән документлар комплектына кертелмәгән;

в) документларның гамәлдә булу срогы тәмамлану яки дәүләт яки муниципаль хезмэт күрсәтү өчен кирәкле документларны кабул итүдән баш тартканнан соң, яки дәүләт яки муниципаль хезмэт күрсәтүдән баш тартканнан соң мәгълүматны үзгәртү;

г) дәүләт хезмәтен күрсәтүче органның яисә муниципаль хезмэт күрсәтүче органның, дәүләт яки муниципаль хезмэт күрсәтүче хезмәткәрнең, күпфункцияле үзәк хезмәткәренәң, әлегә Федераль законның 16 статьясының 1.1 булегендәге оешма хезмәткәренәң дәүләт яки муниципаль хезмэт күрсәтү өчен кирәкле документларны беренчел кабул итүдән баш тарткан очракта, оешма хезмәткәренәң ялгыш яки хокукка каршы гамәл кылуының (гамәл кылмавының) документаль расланган факты (билгеләре) ачыкланганда, яисә документларны кабул итүдән баш тарткан очракта, мөрәжәгать итүчегә дәүләт хезмәтен күрсәтүче орган житәкчесе яки муниципаль хезмэт күрсәтүче орган житәкчесе, күпфункцияле үзәк житәкчесе, яисә әлегә Федераль законның 16 статьясындагы 1.1 өлешендә каралган оешма житәкчесе имзасы белән, язмача хәбәр ителә, шулай ук бирелгән уңайсызлыктар өчен гафу үтенәләр.

5.2. Шикаятъ язмача кәгазьдә, электрон формада муниципаль хезмэт күрсәтүче Башкарма комитетка, КФҮкә тапшырыла. Муниципаль хезмэт

күрсәтүче Башкарма комитет житәкчесенәң карарларына һәм гамәлләренә (гамәл кылмауларына) шикаятъләр муниципаль берәмлек Советына тапшырыла.

КФҮ, КФҮ хезмәткәренәң карарларына һәм гамәлләренә (гамәл кылмауларына) шикаятъләр законнарда билгеләнгән тәртиптә бирелә.

муниципаль хезмәт күрсәтүче Башкарма комитетка, Башкарма комитетның вазыйфай затына, муниципаль хезмәт күрсәтүче Башкарма комитет житәкчесенә карата шикаят почта аша, КФҮ аша, КФҮнең ерактан торып эш итүче эш урыны аша, "Интернет" мәгълүмат-телекоммуникация челтәрен, Яңа Чишмә муниципаль районының рәсми сайты <http://novosheshminsk.tatarstan.ru> кулланып, Татарстан Республикасы дәүләт һәм муниципаль хезмәтләр порталы <http://uslugi.tatarstan.ru/>, Дәүләт һәм муниципаль хезмәтләр (функцияләр) бердәм порталы <http://www.gosuslugi.ru/>) аша жибәрелергә мөмкин, шулай ук мөрәжәгать итүченә шәхси кабул итү вакытында алынырга мөмкин.

5.3. Шикаят үз эченә түбәндәге мәгълүматны алырга тиеш:

1) муниципаль хезмәт күрсәтә торган орган исеме, карарларына һәм гамәлләренә (гамәл кылмауларына) карата шикаят белдерелгән, муниципаль хезмәт күрсәтә торган органда эшләүче вазифай зат, муниципаль хезмәткәренәң, КФҮ, КФҮ хезмәткәренәң фамилиясе, исеме, атасының исеме;

2) гариза бирүченәң фамилиясе, исеме, атасының исеме (соңгысы - булган очракта), гариза бирүченәң - физик затның яшәү урыны турында мәгълүматлар, гариза бирүченәң - юридик затның урнашу урыны турында белешмәләр, шулай ук элементә өчен телефон номеры (номерлары), электрон почта адресы (булган очракта) һәм гариза бирүчегә җавап жибәрелергә тиешле почта адресы (булганда).;

3) муниципаль хезмәт күрсәтүче органның, муниципаль хезмәт күрсәтүче органның вазыйфай затының яисә муниципаль хезмәткәренәң, КФҮ, КФҮ хезмәткәренәң шикаят белдерелә торган карарлары һәм гамәлләре (гамәл кылмавы) турында белешмәләр;

4) муниципаль хезмәт күрсәтүче органның, муниципаль хезмәт күрсәтүче органда эшләүче вазифай затның яки муниципаль хезмәткәренәң, КФҮ, КФҮ хезмәткәренәң шикаят белдерелә торган карарлары һәм гамәлләре (гамәл кылмаулары) белән риза булмауны дәлилләүче мәгълүматлар.

5.4. Шикаятне карау срогы - аны теркәгәннән соң унбиш эш көне эчендә. Муниципаль хезмәт күрсәтүче орган (учреждение) тарафыннан муниципаль хезмәт күрсәтүче органның (учреждение хезмәткәренәң) вазыйфай затына (учреждение хезмәткәренә) КФҮгә шикаят белдерелгән очракта, мөрәжәгать итүчедән документларны кабул итүдә, я жибәрелгән хаталарны һәм хаталарны төзәтүдә яисә мондый төзәтмәләрнең билгеләнгән срогы бозылганда – теркәлгән көннән биш эш көне эчендә.

5.5. Шикаяткә шикаяттә язылган хәлләрне раслый торган документларның күчәрмәләре беркетелергә мөмкин. Бу очракта шикаяттә аңа теркәп бирелә торган документлар исемлеге китерелә

5.6. Шикаятне карау нәтижәләре буенча түбәндәге карарларның берсе кабул ителә:

1) шикаять, шул исәптән, кабул ителгән карарны юкка чыгару, дәүләт хезмәте күрсәтү нәтижәсендә бирелгән документларда жибәрелгән хаталарны һәм хаталарны төзәтү, Россия Федерациясе норматив хокукый актларында, Татарстан Республикасы норматив хокукый актларында, муниципаль хокукый актларда каралмаган акчаларны мөрәжәгать итүчегә кире кайтару рәвешендә дә, канәгатьләнделә;

2) шикаятьне канәгатьләнделәрдән баш тартыла.

Әлеге пунктта күрсәтелгән карар кабул ителгән көннән соң килә торган көннән дә соңга калмыйча, гариза бирүчегә язма рәвештә һәм, гариза бирүченең теләге буенча, электрон формада шикаятьне карап тикшерү нәтижәләре турында дәлилләнгән җавап юллана.

5.7. Шикаятьне әлеге статьяның 8 өлешендә күрсәтелгән җавапта канәгатьләнделәргә тиешле дип тану очрагында, муниципаль хезмәт күрсәтүче орган, күпфункцияле үзәк яисә әлеге Федераль законның 16 статьясындагы 1.1 өлешендә каралган оешма тарафыннан муниципаль хезмәт күрсәткәндә ачыкланган житешсезлекләргә кичекмәстән бетерү максатларында башкарыла торган гамәлләр турында мәгълүмат бирелә, бирелгән уңайсызлыklar өчен гафу үтенә һәм шулай ук мөрәжәгать итүчегә дәүләт яисә муниципаль хезмәт күрсәтү максатларында алга таба гамәлләр турында мәгълүмат күрсәтелә.

5.8 Шикаятьне җавапта канәгатьләнделәргә тиеш түгел дип тану очрагында, гариза бирүчегә кабул ителгән карарның сәбәпләре турында дәлилләнгән аңлатмалар, шулай ук кабул ителгән карарга шикаять бирү тәртибе турында мәгълүмат бирелә.

5.9. Шикаятьне карау барышында яки нәтижәләре буенча административ хокук бозу яки жинаять составының билгеләре билгеләнгән очракта, вазыйфай зат, шикаятьләргә карау буенча вәкаләтләр бирелгән хезмәткәр булган материалларны кичекмәстән прокуратура органнарына жибәрәләр.

Кушымта № 1

Суд тәртибендә эшкә сәләтсез дип танылган яки өлешчә эшкә сәләтсез дип танылган балигъ булган зат өстеннән опека яки попечительлек билгеләү һәм опекун яки попечительне билгеләү буенча дәүләт хезмәте күрсәтүнең Административ регламентына

КАРАР

№ _____

Эшкә сәләтсез яки өлешчә эшкә сәләтсез дип танылган балигъ булган зат өстеннән опека (попечительлек) билгеләү турында

_____ (фамилия, исем, отчество)

Гражданның гаризасын караганнан соң _____

_____ (фамилия, исем, отчество, туу датасы)

елда _____ туган, _____

_____ адресы буенча яшәүче,

(даими яшәү урыны адресы - өлкә, шәһәр, район, урам, йорт №, фатир)

аны

_____ (эшкә сәләтсез дип табылган затның фамилиясе, исеме, отчествосы, туу датасы)

елда туган, _____

_____ (судның атамасы)

_____ суд карары нигезендә

_____ (суд карары датасы)

Эшкә сәләтсез дип танылган, туганлык мөнәсәбәтләрен, әхлакый сыйфатларны исәпкә _____ алып,

_____ өстеннән опекун, (попечитель) итеп билгеләү турында тапшырылган документларны караганнан соң, Россия Федерациясе Гражданның кодексына нигезләнеп,

КАРАР БИРӘМ:

1. _____

_____ (гариза бирүченең фамилия, исеме, отчествосы)

_____ (эшкә сәләтсез дип табылган затның фамилиясе, исеме, отчествосы)
_____ өстеннән опекун, попечитель итеп билгеләргә.

2. Опекунга, попечительгә опекага алынганның хокукларын һәм мәнфәгатьләрен яклау, тербияләү, дөвалау, яклау буенча бурычлар башкарырга.

3. Опекунга, попечительгә ел саен агымдагы елның 1 февраленнән дә соңга калмыйча опека һәм попечительлек бүлегенә опекага алынганның милкен саклау, аннан файдалану һәм аның белән идарә итү турында алдагы ел өчен хисап тапшырырга кирәк.

4. Әлеге карарның үтәлешен контрольдә тотуны муниципаль берәмлек Башкарма _____ комитеты _____ житәкчесе _____ урынбасарына _____ йөкләргә.
(фамилия, инициаллары)

Житәкче _____ / _____
(имза) (фамилия, инициаллары)

Кушымта № 2

Суд тәртибендә эшкә сәләтсез дип танылган яки өләшчә эшкә сәләтсез дип танылган балигъ булган зат өстеннән опека яки попечительлек билгеләү һәм опекун яки попечительне билгеләү буенча дәүләт хезмәте күрсәтүнең Административ регламентына

ТАНЫКЛЫК

Әлеге таныклык _____

_____ адресы буенча яшәүче
_____ гражданин (ка)га бирелә.
(опекун, попечительнең фамилиясе, исеме, отчествосы)
ул Татарстан Республикасы муниципаль берәмлеге Башкарма комитеты
житәкчесенең № _____ карары нигезендә
_____ опекун, попечитель итеп
(эшкә сәләтсез яки өләшчә эшкә сәләтсез дип танылган затның фамилиясе,
исем, отчествосы, туган елы)
_____ суд карары нигезендә
(судның атамасы)
(суд карары датасы)
_____ адресы буенча яшәүче
эшкә сәләтсез яки өләшчә эшкә сәләтсез дип танылган (тиешлесенә сызарга).
Гамәлдә булу срогы _____.

Житәкче _____ / _____
(имза) (фамилия, инициаллары)

Кушымта № 3

Суд тәртибендә эшкә сәләтсез дип танылган яки өләшчә эшкә сәләтсез дип танылган балигъ булган зат өстеннән опека яки попечительлек билгеләү һәм опекун яки попечительне билгеләү буенча дәүләт хезмәте күрсәтүнең Административ регламентына

Татарстан Республикасы
Яңа Чишмә муниципаль районы
Башкарма комитеты
Опека һәм попечительлек
бүлеге начальнигына

эшкә сәләтсез дип танылган яки өләшчә эшкә сәләтсез дип танылган балигъ булган зат өстеннән опекун яки попечитель булырга теләк белдергән гражданның

фамилия, исем, отчествосы (булганда),

гражданлык, шәхесне таныклаучы

документы, (серия, номер, кем һәм

кайчан биргән),

гражданның факттагы тору урыны

Эшкә сәләтсез дип танылган яки өләшчә эшкә сәләтсез дип танылган балигъ булган зат өстеннән опекун яки попечитель булырга теләк белдергән гражданның гаризасы

Мин,

_____,
(фамилия, исем, отчество)

(эшкә сәләтсез дип танылган яки өләшчә эшкә сәләтсез дип танылган затның миңа опекага бирүегезне сорыйм.
_____ фамилиясе, исеме, отчествосы, аның туган көне, ае, елы) (попечительлеккә)*



(эшкә сәләтсез дип танылган яки өлешчә эшкә сәләтсез дип танылган затның фамилиясе, исеме, отчествосы, аның туган көне, ае, елы)

опекага (попечительлеккә) түләүле нигездә тапшыруыгызны сорыйм.

Матди мөмкинлекләр, торак шартлары, сәламәтлек торышы, эш характеры миңа эшкә сәләтсез яки тулысынча эшкә сәләтсез гражданны опекага (попечительлеккә) алырга мөмкинлек бирә*.

Өстәмә рәвештә үзем турында түбәндәгеләрне хәбәр итә алам:

(гражданның балигы булган эшкә сәләтсез яки тулысынча эшкә сәләтсез граждан өстеннән опека (попечительлек) башкаруда кирәкле белемнәр һәм күнекмәләре, шул исәптән һөнәри эшчәнлек турында документлар, опекунга яки попечительгә кандидатлар эзерләү программаларын узу турында мәгълүмат һ. б. күрсәтелә)

Мин,

(фамилия, исем, отчество (булганда))

әлеге гаризадагы һәм мин биргән документлардагы минем шәхси мәгълүматларны эшкәртүгә һәм куллануга ризалык бирәм,

(имза, дата)

Кушымта № 4

Суд тәртибендә эшкә сәләтсез дип танылган яки өлешчә эшкә сәләтсез дип танылган балигъ булган зат өстеннән опека яки попечительлек билгеләү һәм опекун яки попечительне билгеләү буенча дәүләт хезмәте күрсәтүнең Административ регламентына

Эшкә сәләтсез дип танылган яки өлешчә эшкә сәләтсез дип танылган балигъ булган зат өстеннән опекун яки попечитель булырга теләк белдергән гражданның исәпкә алу Журналы

Башланган: _____

Тәмамланган: _____

N т/б	Ф.И.О., туу датасы	Тору урынын ың почта адресы, телефон (эш, өй)	Гаилә хәле	Эшкә сәләтсез дип танылган яки өлешчә эшкә сәләтсез дип танылган балигъ булган зат өстеннән опекун яки попечитель булырга теләк белдергән гражданның гариза тапшырган дата	Эшкә сәләтсез дип танылган яки өлешчә эшкә сәләтсез дип танылган балигъ булган зат өстеннән опекун яки попечитель булырга теләк белдергән гражданның тормыш шартларын өйрәнү датасы һәм нәтижәләре (Эшкә сәләтсез дип танылган яки өлешчә эшкә сәләтсез дип танылган балигъ булган зат өстеннән опекун яки попечитель булырга теләк белдергән гражданның тормыш шартларын өйрәнү акты нигезендә)	Опекунны билгеләү яки опекунны билгеләүдән баш тарту турында актының датасы һәм номеры яки мөрәжәгат ь итүченең опекун булу мөмкинле ге яки мөмкинле ге булмау турында бәяләмә
1	2	3	4	5	6	7

Кушымта № 5

Суд тәртибендә эшкә сәләтсез дип танылган яки өлешчә эшкә сәләтсез дип танылган балигъ булган зат өстеннән опека яки попечительлек билгеләү һәм опекун яки попечительне билгеләү буенча дәүләт хезмәте күрсәтүнең Административ регламентына

Эшкә сәләтсез яки чикләнгән эшкә сәләтсез затларның шәхси эшләрен исәпкә алу һәм теркәү журналы

N т/б	Эшкә сәләтсез яки өлешчә эшкә сәләтсез дип танылган затның Ф.И.О., адресы	Суд карары реквизитлары (дата, судның атамасы, гамәлгә керү өйдатасы)	Опекун булырга теләүченең Ф.И.О., өйдатасы, адресы	Опека һәм опека буенча комиссиянең датасы һәм карары эчтәлегенә	Опека һәм попечительлек билгеләнү (туктатылу) турындагы карарның датасы һәм номеры	Искәрмәләр

Кушымта № 6

Суд тәртибендә эшкә сәләтсез дип танылган яки өлешчә эшкә сәләтсез дип танылган балигъ булган зат өстеннән опека яки попечительлек билгеләү һәм опекун яки попечительне билгеләү буенча дәүләт хезмәте күрсәтүнең Административ регламентына

Опека һәм попечительлек буенча комиссия утырышлары беркетмәләрен теркәү журналы

N т/б	Комиссия утырышы датасы	Эше карала торган эшкә сәләтсез яки өлешчә эшкә сәләтсез дип танылган затның ФИО	Опека һәм попечительлек буенча комиссиянең көн тәртибе эчтәлеге	Опека һәм попечительлек буенча комиссиянең карары эчтәлеге	Искәрмә

Кушымта № 7

Суд тәртибендә эшкә сәләтсез дип танылган яки өлешчә эшкә сәләтсез дип танылган балигъ булган зат өстеннән опека яки попечительлек билгеләү һәм опекун яки попечительне билгеләү буенча дәүләт хезмәте күрсәтүнең Административ регламентына

Опека һәм и попечительлек органы
бланкы

Эшкә сәләтсез дип танылган яки өлешчә эшкә сәләтсез дип танылган балигъ булган зат өстеннән опекун яки попечитель булырга теләк белдергән гражданинның яшәү шартларын тикшерү акты

Тикшерү датасы " ____ " _____ 20__ ел.

Тикшерү үткәргән затның фамилиясе, исеме, атасының исеме, вазыйфасы

(Эшкә сәләтсез дип танылган яки өлешчә эшкә сәләтсез дип танылган

балигъ булган зат өстеннән опекун яки попечитель булырга теләк белдергән

гражданинның фамилиясе, исеме, әтисененң исеме, туу датасы)

_____ тормыш шартларын тикшерү үткәрелде.

Эшкә сәләтсез дип танылган яки өлешчә эшкә сәләтсез дип танылган балигъ булган зат өстеннән опекун яки попечитель булырга теләк белдергән гражданинның _____ шәхесен _____ таныклаучы _____ документ

(сериясе, номеры, кем тарафыннан һәм кайчан бирелгән)

Эшкә сәләтсез дип танылган яки өлешчә эшкә сәләтсез дип танылган балигъ булган зат өстеннән опекун яки попечитель булырга теләк белдергән гражданинның факттагы тору һәм тормыш шартларын тикшерү урыны

Эшкә сәләтсез дип танылган яки өлешчә эшкә сәләтсез дип танылган балигъ булган зат өстеннән опекун яки попечитель булырга теләк белдергән

гражданинның

белеме

Эшкә сәләтсез дип танылган яки өлешчә эшкә сәләтсез дип танылган балигъ булган зат өстеннән опекун яки попечитель булырга теләк белдергән гражданинның һөнәри эшчәнлегенә* (эш урынын, адресын, вазыйфасын, телефон номерын күрсәтеп)

Эшкә сәләтсез дип танылган яки өлешчә эшкә сәләтсез дип танылган балигъ булган зат өстеннән опекун яки попечитель булырга теләк белдергән гражданинның

(фамилия, исем, отчество)

торақ йорты _____ кв. м, _____ бүлмәле, һәр бүлмәнең размеры: _____ кв. м, _____ кв. м, _____ кв. м _____ этажлы йортның _____ этажында. Йортның сыйфаты (кирпечтән, панельдән, агачтан һ.б.; нормаль хәлдә, тузган, авария хәлендә; бүлмәләр коры, якты, үтү урыннары, тәрәзәләр саны һ. б.)

(тиешлесен күрсәтергә)

Йортның һәм торақ майданның уңайлыклы (суүткәргеч, канализация, жылылык, газ, ванна, лифт, телефон һ. б.) _____

(тиешлесен күрсәтергә)

Торақ майданның санитар-гигиена торышы (яхшы, канәгатьләнерлек, канәгатьләnmәслек) _____

(тиешлесен күрсәтергә)

Балигъ булган эшкә сәләтсез яки тулысынча эшкә сәләтле булмаган гражданның өчен аерым бүлмә булуы (опекун (попечитель) белән бергә яшәгән очракта)**

Торақ майданда яшиләр (билгеләнгән тәртиптә теркәлгән һәм фактта яшиләр):

Фамилия, исем, отчество	Туган елы	Эш урыны, вазыйфасы яки уку урыны	Туганлык мөнәсәбәтләре	Әлеге торақ майданында кайсы вакыттан бирле яши

Гражданинның гаилә әгъзалары арасындагы мөнәсәбәтләр

(мөнәсәбәтләр характеры, гаилә әғзалары арасында аралашу үзенчәлекләре
һ. б..)

Гражданинның шәхси сыйфатлары (характерның үзенчәлекләре, гомуми
культура, балигъ булган эшкә сәләтсез яки өлешчә эшкә сәләтсез гражданнар
белән үзара хезмәттәшлек тәжрибәсе булу һ.б.) _____.

Эшкә сәләтсез дип танылган яки өлешчә эшкә сәләтсез дип танылган балигъ
булган зат өстеннән опекун (попечитель) ** булырга теләк белдергән
гражданинның мотивлары

Тикшерү буенча өстәмә мәгълүматлар _____.

Эшкә сәләтсез дип танылган яки өлешчә эшкә сәләтсез дип танылган
балигъ булган зат өстеннән опекун яки попечитель булырга теләк белдергән
гражданинның _____ тормыш _____ шартлары

(канәгатьләнерлек / канәгатьләнерлек түгел, конкрет хәлләрне күрсәтеп)
Тикшерү үткәргән затның имзасы _____
(опека һәм попечительлек органы җитәкчесе вазыйфасы)

(имза) (Ф.И.О.)

М.П.

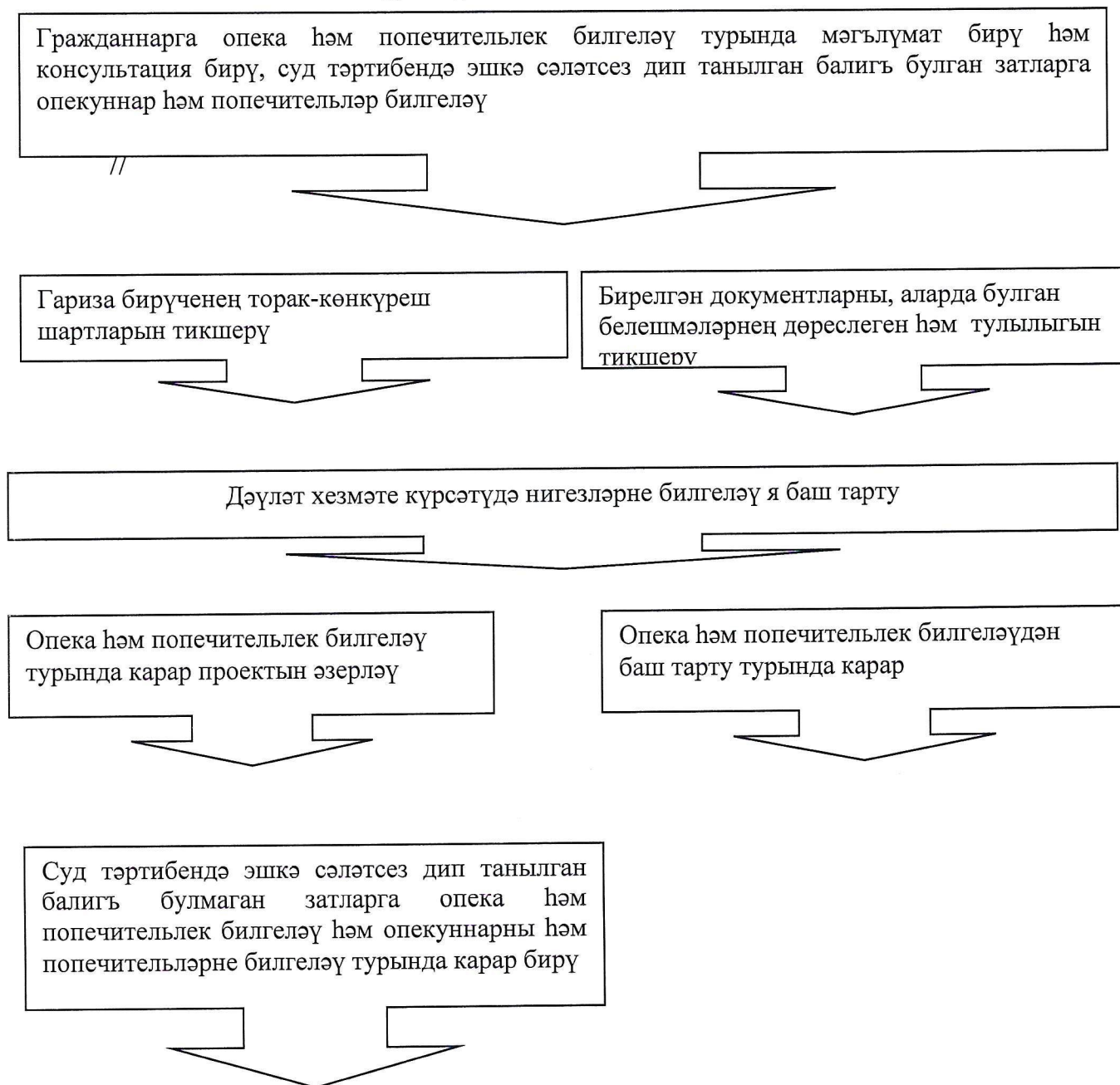
* Балигъ булган эшкә сәләтсез яки өлешчә эшкә сәләтсез гражданның
опекуны (попечителе) булу теләген белдергән граждан эшләмәүче пенсионер
булса, әлеге юлда «эшләмәүче пенсионер» дип күрсәтелә.

** Кирәкмәгәннен сызып атырга.

Кушымта № 8

Суд тәртибендә эшкә сәләтсез дип танылган яки өләшчә эшкә сәләтсез дип танылган балигъ булган зат өстеннән опека яки попечительлек билгеләү һәм опекун яки попечительне билгеләү буенча дәүләт хезмәте күрсәтүнең Административ регламентына

Татарстан Республикасы муниципаль берәмлеге Башкарма комитеты тарафыннан суд тәртибендә эшкә сәләтсез дип танылган яки өләшчә эшкә сәләтсез дип танылган балигъ булган зат өстеннән опека яки попечительлек билгеләү һәм опекун яки попечительне билгеләү буенча дәүләт хезмәте күрсәтүнең БЛОК-СХЕМАсы



Кушымта № 9

Суд тәртибендә эшкә сәләтсез дип танылган яки өләшчә эшкә сәләтсез дип танылган балигъ булган зат өстеннән опека яки попечительлек билгеләү һәм опекун яки попечительне билгеләү буенча дәүләт хезмәте күрсәтүнең Административ регламентына

Дәүләт хезмәте күрсәтү өчен җаваплы һәм аны күрсәтүгә агымдагы контрольне гамәлгә ашыручы вазыйфаи затларның реквизитлары

Татарстан Республикасы Яңа Чишмә муниципаль районы Башкарма комитеты
Опека һәм попечительлек бүлеге

Вазифа	Телефон	Электрон адрес
Бүлек начальнигы	8(84348) 2-26-95	Опека.Nsm@tatar.ru
Бүлек белгече	8(84348) 2-26-95	Опека.Nsm@tatar.ru

Татарстан Республикасы Яңа Чишмә муниципаль районы Башкарма комитеты

Вазифа	Телефон	Электрон адрес
Башкарма комитет җитәкчесе	8(84348) 2-20-02	Chishma@tatar.ru
Башкарма комитет җитәкчесе урынбасары	8(84348) 2-23-31	Chishma@tatar.ru
Башкарма комитет эшләре белән идарә итүче	8(84348) 2-20-94	Mariya.Gubkina@tatar.ru

Кушымта № 10

Суд тәртибендә эшкә сәләтсез дип танылган яки өлешчә эшкә сәләтсез дип танылган балигъ булган зат өстеннән опека яки попечительлек билгеләү һәм опекун яки попечительне билгеләү буенча дәүләт хезмәте күрсәтүнең Административ регламентына

Техник хатаны төзәтү турында гариза

Дәүләт хезмәте күрсәтүдә жибәрелгән хата турында хәбәр итәм

(дәүләт хезмәтенең атамасы)

Язылган: _____

Дөрес мәгълүмат: _____

Жибәрелгән техник хатаны төзәтүгезне һәм дәүләт хезмәте күрсәтү нәтижәсе булган документка тиешле үзгәрешләр кертүгезне сорыйм.

Түбәндәге документларны терким:

- 1.
- 2.

Техник хатаны төзәтү турындагы гаризаны кире кагу турында карар кабул ителгән очракта, әлеге карарны:

электрон документ юллау юлы белән E-mail адресына: Opеka.Nsm@tatar.ru в расланган күчөрмә рәвешендә кәгазь чыганакта почта аша Татарстан Республикасы, Яңа Чишмә районы, Яңа Чишмә авылы, Совет урамы, 80йорт адресына юллагыгызны сорыйм.

Дәүләт хезмәте күрсәтү максатыннан, алар нигезендә муниципаль хезмәт күрсәтә торган орган тарафыннан карарлар кабул ителүне исәпкә алып, шул исәптән автоматлаштырылган тәртиптә, шәхси мәгълүматларны эшкәртүгә (жыю, системага салу, туплау, саклау, тәгаенләү (яңарту, үзгәртү), файдалану, тарату (шул исәптән тапшыру), шәхессезләндерү, ябу, шәхси мәгълүматларны юк итү, шулай ук муниципаль хезмәт күрсәтү кысаларында шәхси мәгълүматларны эшкәртү өчен кирәкле булган башка гамәлләргә үземнең ризалыгымны, шулай ук минем тарафтан вәкаләт бирелгән затның ризалыгын раслыйм.

Гаризага кертелгән, минем шәхесемә һәм минем вәкил булып торган затка кагылышлы, шулай ук түбәндә минем тарафтан түбәндә кертелгән мәгълүматларның дөрес булуын раслыйм. Гаризага теркәлгән документлар (документларның күчөрмәләре) Россия Федерациясе законнары белән билгеләнгән таләпләргә җавап бирә, гаризаны тапшыру вакытына әлеге документлар гамәлдә

һәм алардагы мәғлүматлар дәрес.

Миңа күрсәтелгән муниципаль хезмәтнең сыйфатын бәяләү буенча 8(84348) 2-26-95 телефоны аша сораштыруда катнашырға ризалығымны бирәм.

_____ (дата) _____ (имза) (_____ (ФИО))

Хезмәт билгеләре Гариза керде:

Дата:

Керү. №

Ф.И.О. гариза кабул иткән затның имзасы.