



**ПОСТАНОВЛЕНИЕ**

08.04.2021 ел

**КАРАР**

№ 6

Агачларны һәм куакларны кисүгә, кронировкалауга яисә утыртуга рөхсәт бирү буенча муниципаль хезмәт күрсәтүнең административ регламентын раслау турында

«Дәүләт һәм муниципаль хезмәтләр күрсәтүне оештыру турында» 2010 елның 27 июлендәге 210-ФЗ номерлы Федераль законны гамәлгә ашыру максатларында, Татарстан Республикасы Министрлар Кабинетының «Татарстан Республикасы дәүләт хакимиятенә башкарма органнары тарафыннан дәүләт хезмәтләре күрсәтүнең административ регламентларын эшләү һәм раслау тәртибен һәм Татарстан Республикасы Министрлар Кабинетының аерым карарларына үзгәрешләр кертү турында» 2010 елның 02 декабрдәге 880 номерлы карарына таянып, Буа муниципаль районының Югары Лашчы авыл жирлеге башкарма комитеты

**КАРАР БИРӨ:**

1. Агачларны һәм куакларны кисүгә, кронировкалауга яисә утыртуга рөхсәт бирү буенча муниципаль хезмәт күрсәтүнең административ регламентын кушымта нигезендә расларга.
2. Әлеге карар рәсми басылып чыккан вакыттан үз көченә керә һәм аны Татарстан Республикасының хокукый мәгълүмат рәсми порталында <http://pravo.tatarstan.ru/>, шулай ук Буа муниципаль районының рәсми сайтында <http://buinsk.tatarstan.ru>. урнаштырырга.
3. Әлеге карарның үтәлешен тикшереп торуну үземдә калдырам.

Татарстан Республикасы Буа муниципаль  
районының Югары Лашчы авыл жирлеге башкарма  
комитеты житәкчесе

Г.Х. Усманова

**Агачларны һәм куакларны кисүгә, кронировкалауга яисә утыртуга рөхсәт бирү  
буенча муниципаль хезмәт күрсәтүнең административ регламенты**

**1. Гомуми нигезләмәләр**

1.1. Муниципаль хезмәт күрсәтүнең әлеге административ регламенты (алга таба - Регламент) агач һәм куакларны кисүгә, кронировкалауга яисә утыртуга рөхсәт бирү буенча муниципаль хезмәт күрсәтүнең (алга таба - муниципаль хезмәт) стандартын һәм тәртибен билгели.

1.2. Муниципаль хезмәт алуучылар: физик һәм юридик затлар (алга таба - мөрәжәгать итүче).

1.3. Муниципаль хезмәт күрсәтү Татарстан Республикасы Буа муниципаль районының Югары Лашчы авыл жирлеге башкарма комитеты (алга таба - Башкарма комитет) тарафыннан күрсәтелә.

Муниципаль хезмәтне башкаручы - Башкарма комитет белгече.

1.3.1. Башкарма комитетның урнашу урыны: ТР, Буа районы, Югары Лашчы авылы, Үзәк урамы, 12А йорт.

Эш графигы:

дүшәмбе-пәнжешәмбе: 8.00-17.00;

жомга: 8.00 дән 15-00 гә кадәр;

шимбә, якшәмбе: ял көннәре.

Ял һәм туклану өчен тәнәфес вакыты эчке хезмәт тәртибе кагыйдәләре белән билгеләнә.

Белешмә өчен телефон: 8 (84374) 43-6-18

Үтү шәхесне раслаучы документлар буенча.

1.3.2. «Интернет» мәгълүмат-телекоммуникация чөлтәрәндә (алга таба – «Интернет» чөлтәре) муниципаль район рәсми сайты адресы: ([http:// www. buinsk.tatar.ru](http://www.buinsk.tatar.ru)).

1.3.3. Муниципаль хезмәт турында мәгълүмат алынырга мөмкин:

1) Башкарма комитет биналарында урнашкан муниципаль хезмәт турында визуаль һәм текстлы мәгълүматлы мәгълүмат стендлары ярдәмендә мөрәжәгать итүчеләр белән эшләү өчен. Мәгълүмат стендларында урнаштырыла торган мәгълүмат шушы Регламентның 1.1, 1.3.1, 2.3, 2.5, 2.8, 2.10, 2.11, 5.1 пунктларындагы (пунктчаларындагы) муниципаль хезмәт турында белешмәләргә үз эченә ала;

2) "Интернет" чөлтәре аша муниципаль районның рәсми сайтында ([http:// www.buinsk.tatar.ru](http://www.buinsk.tatar.ru));

3) Татарстан Республикасы дәүләт һәм муниципаль хезмәтләр Порталында ([http://uslugi. tatar.ru/](http://uslugi.tatar.ru));

4) дәүләт һәм муниципаль хезмәтләр (функцияләр) бердәм порталында ([http:// www.gosuslugi.ru/](http://www.gosuslugi.ru/));

5) Башкарма комитетта (Бүлектә):

телдән мөрәжәгать иткәндә - шәхсән яки телефон аша;

язмача (шул исәптән электрон документ рәвешендә) мөрәжәгать иткәндә - кәгазьдә почта аша, электрон рәвештә.

1.3.4. Муниципаль хезмәт күрсәтү мәсьәләләргә буенча мәгълүмат Бүлек белгече тарафыннан муниципаль районның рәсми сайтында һәм башкарма комитет биналарындагы мәгълүмат стендларында мөрәжәгать итүчеләр белән эшләү өчен урнаштырыла.

1.4. Муниципаль хезмәт күрсәтү муниципаль хезмәт күрсәтү гамәлгә ашырыла:

Россия Федерациясенең 2001 елның 25 октябрәндәге 136-ФЗ номерлы Жир кодексы белән (Алга таба - РФ ЗК) (РФ законнар җыентыгы, 29.10.2001, №44, ст.4147);

Россия Федерациясе Шәһәр төзелеше кодексының 2004 елның 29 декабрәндәге 190-ФЗ номерлы (алга таба - РФ ГрК) (РФ законнар җыентыгы, 03.01.2005, № 1 (1 өлеш), 16 ст.);

Россия Федерациясе Урман кодексында 04.12.2006г. № 200-ФЗ (алга таба - РФ ХК) (РФ законнар җыентыгы, 11.12.2006, № 50, 5278 ст.);

«Өйләнә-тирә мохитне саклау турында» 2002 елның 10 гыйнварындагы 7-ФЗ номерлы Федераль закон (алга таба - 7-ФЗ номерлы Федераль закон) (РФ законнар җыентыгы, 14.01.2002, № 2, 133 ст.);

«Россия Федерациясендә жирле үзидарәне оештыруның гомуми принциплары турында» 2003 елның 06 октябрәндәге 131-ФЗ номерлы Федераль закон (алга таба - 131-ФЗ номерлы Федераль закон) (РФ законнар җыентыгы, 06.10.2003, №40, 3822 ст.);

«Дәүләт һәм муниципаль хезмәтләр күрсәтүне оештыру турында» 2010 елның 27 июлендәге 210-ФЗ номерлы Федераль закон (алга таба - 210-ФЗ номерлы Федераль закон) (РФ законнар җыентыгы, 02.08.2010, № 31, 4179 ст.);

«Татарстан Республикасында жирле үзидарә турында» 2004 елның 28 июлендәге 45-ТРЗ номерлы Татарстан Республикасы Законы (алга таба - 45-ТРЗ номерлы Татарстан Республикасы Законы) (Татарстан Республикасы, №155-156, 03.08.2004);

Буа муниципаль районының 2015 елның 01 июлендәге 1-68 номерлы Югары Лашчы авыл жирлегә Советы карары белән кабул ителгән Татарстан Республикасы Буа муниципаль районының Югары Лашчы авыл жирлегә Уставы белән (алга таба - Устав);

Татарстан Республикасы Буа муниципаль районының Югары Лашчы авыл жирлегә Советының 2017 елның 14 ноябрәндәге 3-37 номерлы карары белән кабул ителгән Татарстан Республикасы Югары Лашчы муниципаль берәмлеге территориясен тышкы төзекләндерү һәм карап тоту кагыйдәләре (алга таба - Төзекләндерү кагыйдәләре);

Татарстан Республикасы Буа муниципаль районының Югары Лашчы авыл жирлегә Советының 2021 елның 16 мартындагы 1-16 номерлы «Татарстан Республикасы Буа муниципаль районының Югары Лашчы авыл жирлегә муниципаль берәмлеге территориясендә Россия Федерациясе дәүләт урман фонды жирләренә кермәгән һәм физик һәм юридик затларның хосусый милкендәге жирләргә яшел үсентеләрне кисү тәртибе турындагы нигезләмәне раслау хакында» карары.

1.5. Әлеге Регламентта түбәндәге терминнар һәм билгеләмәләр кулланыла:

агачларны кисү - агач кисү, шул ук вакытта тиешле жирләрдә яисә жир кишәрлекләрендә агачларның һәм куакларның бер өлеше киселә;

техник хата – муниципаль хезмәт күрсәтүче орган тарафыннан жибәрелгән һәм документка кертелгән (муниципаль хезмәт күрсәтүнең нәтижәсенә) мәгълүматларга тәңгәл булмауга, алар нигезендә кертелгән мәгълүматларның документлардагы мәгълүматларга туры килмәвенә китерүче ялгыш (ялгышлык белән жибәрелгән хәреф, сүз хатасы, грамматик яки арифметик хата яисә шуларга охшаш ялгышлыктар).

Әлеге Регламентта муниципаль хезмәт күрсәтү турында гариза (алга таба - гариза) астында муниципаль хезмәт күрсәтү турында запрос аңлашыла (27.07.2010 ел, №210-ФЗ Федераль законның 2 ст.2 п.). Гариза стандарт бланкта тугырыла (1 нче кушымта).

## 2. Муниципаль хезмэт күрсәтү стандарты

Муниципаль хезмэт күрсәтү стандартына таләпләр	Стандарт таләпләре эчтәлеге	Хезмэт күрсәтүне яки таләпне билгели торган норматив акт
2.1. Муниципаль хезмэт күрсәтү атамасы	Агач һәм куаклар кисүгә, кронлаштыруга яки утыртуга рөхсәт бирү	РФ ГК; РФ ЖҚ; Тәртип
2.2. Муниципаль хезмэт күрсәтүче жирле үзидарә башкарма-боеру органы атамасы	Татарстан Республикасы Буа муниципаль районы Югары Лашчы авыл жирлеге башкарма комитеты	Устав
2.3. Муниципаль хезмэт күрсәтү нәтижәсен тасвирлау	Агач һәм куаклар кисүгә, кронлаштыруга һәм утыртуга рөхсәт (2 нче кушымта). Агач һәм куаклар кисүгә, кронлауга һәм утыртуга рөхсәт бирүдән баш тарту турында белдерү.	Тәртип
2.4. Муниципаль хезмэт күрсәтү вакыты, шул исәптән муниципаль хезмэт күрсәтүдә катнашучы оешмаларга мөрәжәгать итү зарурлыгын исәпкә алып, әгәр мөмкинлеге Россия Федерациясе законнарында каралган булса, Муниципаль хезмэт күрсәтүне туктатып тору вакыты	Агач һәм куак кисүгә, кронлауга һәм утыртуга рөхсәт гариза бирү көненнән дө кертәп, 15 көн эчендә бирелә.	Тәртип
2.5. Муниципаль хезмэт күрсәтү өчен законнар яисә башка норматив хокукый актлар нигезендә кирәкле документларның, шулай ук мөрәжәгать итүче тарафыннан тапшырылырга тиешле муниципаль хезмәтләр күрсәтү өчен кирәкле һәм мәжбүри булган хезмэт күрсәтүләрнең тулы исемлеге, аларны мөрәжәгать итүче тарафыннан алу ысуллары, шул исәптән электрон формада, аларны тапшыру тәртибе	1) гариза; 2) шәхесне раслаучы документлар; 3) вәкилнең вәкаләтләрен раслаучы документ (әгәр мөрәжәгать итүче исемненнән вәкил гамәлдә булса); 4) киселергә тиешле яшел утыртмаларны күрсәтәп, якындагы корылмаларга яки башка юнәлешләргә кадәр участок схемасы; 5) әгәр жир кишәрлеге күчәмсез мөлкәткә һәм аның белән алыш-бирешләргә хокукларның бердәм дөүләт реестрында теркәлмәгән булса, жир кишәрлегенә хокук билгели торган һәм хокук раслый торган документларның расланган күчәрмәләре;	Тәртип

	<p>6) биналар һәм корылмалар төзөгәндә габаритларга элгә торган яшел үсентеләр киселгән очракта, расланган проект документлары;;</p> <p>7) кагыла торган территорияләр хужалары белән яшел үсентеләрне кисү һәм күчереп утырту шартларын Килештерү;</p> <p>8) утыртканда яисә утыртканда инженерлык челтәрләре вәкилләре белән жир эшләрен башкаруга ордер ачу белән килешү;</p> <p>9) Россия Федерациясе бюджет системасы бюджетларына салымнар һәм жыемнар һәм башка түләүләр буенча бурычлар булмау турында белешмә.</p>	
<p>2.6. Дәүләт органнары, жирле үзидарә органнары һәм башка оешмалар карамагында булган, шулай ук мәрәжәгать итүче аларны, шул исәптән электрон формада алу ысуллары, аларны бирү тәртибе, дәүләт органы, жирле үзидарә органы яисә әлеге документлар белән эш итүче оешма карамагында булган муниципаль хезмәт күрсәтү өчен норматив хокукый актлар нигезендә кирәкле документларның тулы исемлегә</p>	<p>Ведомствоара хезмәттәшлек кысаларында килеп чыга:</p> <p>1) күчәмсез милеккә һәм аның белән алыш-бирешләргә хокукларның бердәм дәүләт реестрыннан күчәмсез милек объектына теркәлгән хокуклар турында һәркем өчен мөмкин булган мәгълүматлар булган Өземтә);</p> <p>2) Россия Федерациясе бюджет системасы – Россия Федераль салым хезмәте бюджетларына салымнар һәм жыемнар һәм башка түләүләр буенча бурычлар булмау турында белешмәләр.</p>	
<p>2.7. Дәүләт хакимияте органнары (жирле үзидарә органнары) һәм аларның структур бүлекчәләре исемлегә, алар норматив хокукый актларда каралган очрактарда муниципаль хезмәт күрсәтүче орган тарафыннан хезмәт күрсәтү өчен таләп ителә</p>	<p>Килештерү таләп ителми.</p>	
<p>2.8. Муниципаль хезмәт күрсәтү өчен кирәкле документларны кабул итүдән</p>	<p>1) тиешле булмаган зат тарафыннан документлар тапшыру;</p>	

<p>баш тарту өчен нигезләрнең тулы исемлеге</p>	<p>2) тапшырылган документларның әлеге регламентның 2.5 пунктында күрсәтелгән документлар исемлегенә туры килмәве;  3) гаризада һәм гаризага кушып бирелә торган документларда килешенмәгән төзәтмәләр, аларның эчтәлеген бертөслә аңлатырга мөмкинлек бирми торган җитди зыяннар булу;  4) тиешле булмаган органга документлар тапшыру;  5) Россия Федерациясә бюджет системасы бюджетларына салымнар һәм җыемнар һәм башка түләүләр буенча бурычлар булу.</p>	
<p>2.9. Муниципаль хезмәт күрсәтүне туктатып тору яки баш тарту өчен нигезләрнең тулы исемлеге</p>	<p>Хезмәт күрсәтүне туктатып тору өчен нигезләр каралмаган.  Баш тарту өчен нигезләр:  1) мөрәҗәгать итүче тарафыннан документлар тулы күләмдә тапшырылмаган, яисә гаризада һәм (яки) документларда тулы булмаган һәм (яки) дәрәҗә булмаган мәгълүмат булса;  2) әгәр тиешле документ мөрәҗәгать итүче тарафыннан үз инициативасы белән тапшырылмаган булса, дөүләт хакимияте органының, җирле үзидарә органының яисә дөүләт хакимияте органына яисә җирле үзидарә органына караган оешманың муниципаль хезмәт күрсәтү өчен кирәкле документ һәм (яисә) мәгълүмат булмауны таныклаучы ведомствоара запроска җавабы һәм (яисә) мәгълүматның булмавын таныклаучы, тиешле документ мөрәҗәгать итүче тарафыннан үз инициативасы буенча тапшырылмаган булса, дөүләт хакимияте органының яисә җирле үзидарә органына яисә оешманың ведомствоара соратып алуына җаваплары керү;  3) күрше җир участкаларыннан файдаланучылар арасында агач һәм куаклар кисү, кронлау һәм утырту мәсьәләсә буенча бәхәс булу.</p>	<p>Тәртип</p>
<p>2.10. Муниципаль хезмәт күрсәтү өчен алына торган дөүләт пошлинасын</p>	<p>Муниципаль хезмәт түләүсез нигездә күрсәтелә.</p>	

яисә башка түләүне алу тәртибе, күләме һәм нигезләре		
2.11. Муниципаль хезмәт күрсәтү өчен кирәкле һәм мәжбүри булган хезмәтләр күрсәтүгә түләүне алу тәртибе, күләме һәм нигезләре, шул исәптән мондый түләү күләмен исәпләү методикасы турында мәгълүматны да кертеп	<p>Түләү алу күләме Россия Федерациясе Хөкүмәтенең 22.05.2007 ел, №310 карары белән расланган ставкалар нигезендә аерым исәпләнә.</p> <p>Агач кискән өчен түләүне башкармыйча гына, агач һәм куакларны кисү Югары Лашчы авыл жирлеге башкарма комитеты тарафыннан түбәндәге очракларда рөхсәт ителергә мөмкин:</p> <ol style="list-style-type: none"> <li>1) карау кисүләрен, санитар кисүләрен һәм яшел утыртмаларны реконструкцияләү үткөрү;</li> <li>2) авария һәм башка гадәттән тыш хәлләрне бетерү, шул исәптән жир асты коммуникацияләрен һәм капитал инженерлык корылмаларын ремонтлау;</li> <li>3) торак биналарда һәм жәмәгать урыннарында ут режимын бозучы агач һәм куакларны кисү, әгәр дөүләт санэпидемнадзор бәяләмәсе булса;</li> <li>4) аву куркынычлы, корыган агачлар һәм куакларны кисү.</li> </ol>	Тәртип
2.12. Муниципаль хезмәт күрсәтү турында запрос биргәндә һәм мондый хезмәтләр күрсәтү нәтижәсен алганда чиратның максималь вакыты	<p>Чират булганда муниципаль хезмәт алу өчен гариза бирү - 15 минуттан да артык түгел.</p> <p>Муниципаль хезмәт күрсәтү нәтижәсен алганда чиратның Максималь көтү вакыты 15 минуттан артмаска тиеш</p>	
2.13. Муниципаль хезмәт күрсәтү турында, шул исәптән электрон формада гариза бирүченең үтенечен теркәү срогы	Гариза кергән көннән бер көн эчендә	
2.14. Муниципаль хезмәт күрсәтелә торган биналарга, мөрәжәгать итүчеләрне көтү һәм кабул итү урынына, шул исәптән инвалидларга социаль яклау турында Россия Федерациясе законнары нигезендә күрсәтелгән объектларның инвалидлар өчен үтемлелеген тәэмин	<p>Муниципаль хезмәт күрсәтү янгына каршы система һәм янгы сүндерү системасы, документларны рәсмиләштерү өчен кирәкле мебель, мәгълүмат стендлары белән жиһазландырылган биналарда һәм биналарда башкарыла.</p> <p>Инвалидларның муниципаль хезмәт күрсәтү урынына тоткарлыксыз үтеп керү мөмкинлеге тәэмин ителә (Башкарма комитет бинасына керү инвалидка</p>	

<p>итүгә, мондый хезмәтләрне күрсәтү тәртибе турында визуаль, текст һәм мультимедиа мәгълүматларын урнаштыру һәм рәсмиләштерүгә карата таләпләр</p>	<p>муниципаль хезмәт күрсәткәндә инвалидка ярдәм күрсәтү өчен белгечне чакыру кнопкасы белән җиһазландырыла). Муниципаль хезмәт күрсәтү тәртибе турында визуаль, текст һәм мультимедиа мәгълүматы гариза бирүчеләр өчен уңайлы урыннарда, шул исәптән инвалидларның чикләнгән мөмкинлекләрен исәпкә алып, урнаштырыла</p>	
<p>2.15. Муниципаль хезмәтнең мөмкинлеге һәм сыйфат күрсәткечләре , шул исәптән муниципаль хезмәт күрсәтелгәндә гариза бирүченең вазыйфаи затлар белән үзара элемтәсе саны һәм аларның дәвамлылыгы, муниципаль хезмәтне дөнүләти һәм муниципаль хезмәтләр күрсәтүнең күпфункцияле үзәгендә күпфункцияле үзәгенең читтәге эш урыннарында алу мөмкинлеге, муниципаль хезмәт күрсәтү барышы хақында мәгълүмат алу мөмкинлеге, шул исәптән мәгълүмати-коммуникация технологияләрен кулланып.</p>	<p>Муниципаль хезмәт күрсәтүнең һәркем өчен мөмкин булуы күрсәткечләре булып тора: Башкарма комитет бинасының җәмәгать транспортынан файдалану мөмкинлеге зонасында урнашуы; кирәкле белгечләр саны, шулай ук гариза бирүчеләрдән документлар кабул ителә торган бүлмәләр булу; Буа муниципаль районының "Интернет" челтәрендә, дәүләт һәм муниципаль хезмәтләрнең бердәм порталында Муниципаль хезмәт күрсәтү ысуллары, тәртибе һәм сроклары турында тулы мәгълүмат булу; ярдәм күрсәтү инвалидларга преодолении киртәләренә, комачаулаучы аларга хезмәт күрсәтү, алар белән беррәттән, башка затлар. Муниципаль хезмәт күрсәтү сыйфаты булмау белән характерлана: гариза бирүчеләргә документлар кабул итү һәм биру чиратлары; муниципаль хезмәт күрсәтү срокларын бозу; муниципаль хезмәт күрсәтүче муниципаль хезмәткәрләренең гамәлләренә (гамәл кылмауларына) шикаятьләр; муниципаль хезмәт күрсәтүче муниципаль хезмәткәрләренең мөрәҗәгать итүчеләргә карата әдәпсез, игътибарсыз мөнәсәбәтенә карата шикаятьләр. Муниципаль хезмәт күрсәтү турындагы запросны биргәндә һәм муниципаль хезмәт нәтижәсен алганда, муниципаль хезмәт күрсәтүче вазыйфаи затның һәм мөрәҗәгать итүченең үзара хезмәттәшлеге күздә тотыла.</p>	



	<p>Хезмәттәшлек дәвамлылыгы регламент белән билгеләнә.</p> <p>Дәүләт һәм муниципаль хезмәтләр күрсәтүнең күпфункцияле үзәгендә (Алга таба - КФҮ) муниципаль хезмәт күрсәткәндә, КФҮнең ерак эш урыннарында консультация, документларны кабул итү һәм бирүне КФҮ белгече башкара.</p> <p>Муниципаль хезмәт күрсәтүнең барышы турында мәгълүмат гариза бирүче тарафыннан Буа муниципаль районы сайтында, Дәүләт һәм муниципаль хезмәт күрсәтүләрнең бердәм порталында, КФҮтә алырга мөмкин</p>	
<p>2.16. Электрон формада муниципаль хезмәт күрсәтүнең үзенчәлекләре</p>	<p>Электрон формада муниципаль хезмәт алу тәртибе турында консультацияне Интернет-кабул итү бүлмәсе аша яки Татарстан Республикасының дәүләти һәм муниципаль хезмәтләр Порталы аркылы алырга мөмкин. Муниципаль хезмәт күрсәтү турында гаризаны электрон формада бирү законда каралган очракта гариза Татарстан Республикасының дәүләти һәм муниципаль хезмәтләр Порталы (<a href="http://uslugi.tatar.ru/">http://uslugi.tatar.ru/</a>) яки дәүләти һәм муниципаль хезмәтләрнең (функцияләрнең) Бердәм порталы (<a href="http://www.gosuslugi.ru/">http://www.gosuslugi.ru/</a>) аша бирелә</p>	

### **3. Административ процедураларның составы, эзлеклелеге һәм сроклары, аларны үтәү тәртибенә карата таләпләр, шул исәптән электрон формада административ процедураларны үтәү үзенчәлекләре, шулай ук күпфункцияле үзәкләрдә административ процедураларны башкару үзенчәлекләре**

#### 3.1. Муниципаль хезмәт күрсәтүдә эзлекле гамәлләр тасвирламасы

##### 3.1.1. Муниципаль хезмәт күрсәтү түбәндәге процедураларны үз эченә ала:

- 1) мөрәжәгать итүчегә консультация бирү;
- 2) гаризаны кабул итү һәм теркәү;
- 3) муниципаль хезмәт күрсәтүдә катнашучы органнарға ведомствоара запросларны формалаштыру һәм жиберү;
- 4) комиссия актын төзү;
- 5) муниципаль хезмәт нәтижәләрен эзерләү;
- 6) гариза бирүчегә муниципаль хезмәт нәтижәсен бирү.

3.1.2. Муниципаль хезмәт күрсәтү буенча гамәлләр эзлеклелегенең Блок-схемасы № 4 кушымтада күрсәтелгән.

#### 3.2. Мөрәжәгать итүчегә консультацияләр күрсәтү

3.2.1. Мөрәжәгать итүче башкарма комитетка шәхсән, телефон һәм (яки) электрон почта аша муниципаль хезмәт күрсәтү тәртибе турында консультацияләр алу өчен мөрәжәгать итәргә хокуклы.

Башкарма комитет белгече мөрәжәгать итүчегә, шул исәптән, составы, бирелә торган документлар формасы һәм муниципаль хезмәт алу өчен башка мәсьәләләр буенча консультацияләр бирә һәм кирәк булганда гариза бланкын тутыруда ярдәм күрсәтә.

Әлеге пункт белән билгеләнә торган процедуралар мөрәжәгать итүче мөрәжәгәте көнендә гамәлгә ашырыла.

Процедураларның нәтижәсе: составы, тапшырыла торган документлар формасы һәм рәхсәт алуның башка мәсьәләләре буенча консультацияләр.

#### 3.3. Гаризаны кабул итү һәм теркәү

3.3.1. Мөрәжәгать итүче шәхсән, ышанычлы зат яисә КФҮ аша муниципаль хезмәт күрсәтү турында язмача гариза бирә һәм әлеге регламентның 2.5 пункты нигезендә Башкарма комитетка документлар тапшыра.

Муниципаль хезмәт күрсәтү турында гариза электрон формада Башкарма комитетка электрон почта яки Интернет-кабул итү бүлмәсе аша жиберелә. Электрон формада кERGән гаризаны теркәү билгеләнгән тәртиптә башкарыла.

3.3.2. Башкарма комитет белгече, гаризалар кабул итүне алып баручы, башкара: мөрәжәгать итүченең шәхесен билгеләү;

гариза бирүченең вәкаләтләрен тикшерү (ышанычнамәсе буенча гамәлдә булган очракта);

әлеге регламентның 2.5 пунктында каралган документларның булу-булмавын тикшерү; бирелгән документларның билгеләнгән таләпләргә туры килүен тикшерү (документларның күчermәләрен тиешенчә рәсмиләштерү, документларда кул астындагылар, припискалар, сызып алынган сүзләр һәм башка килешmәгән төзәтмәләр булмау).

Кисәтүләр булмаган очракта Башкарма комитет белгече башкара:

гаризаны махсус журналда кабул итү һәм теркәү;

мөрәжәгать итүчегә тапшырылган документларның күчermәләрен, кERGән номерда бирелгән документларны кабул итү датасы, муниципаль хезмәт күрсәтүнең датасы һәм вакыты турында билге белән тапшыру;

гаризаны Башкарма комитет җитәкчесенә карауга җибәрү.

Документларны кабул итүдән баш тарту өчен нигезләр булган очракта, Башкарма комитет белгече, документларны кабул итү алып баручы мөрәҗәгать итүчегә гаризаны теркәү өчен киртәләр булу турында хәбәр итә һәм документларны кабул итүдән баш тарту өчен ачыкланган нигезләрнең эчтәлеген язмача аңлатып, документларны кире кайтара.

Өлеге пункт белән билгеләнә торган процедуралар гамәлгә ашырыла:

гаризалар һәм документлар 15 минут эчендә кабул ителә;

гаризаны теркәү гариза кәргән мизгелдән бер көн эчендә.

Процедураларның нәтижәсе: кабул ителгән һәм теркәлгән гариза, Башкарма комитет җитәкчесенә карауга җибәрелгән яки гариза бирүчегә кире кайтарылган документлар.

3.3.3. Башкарма комитет җитәкчесе гаризаны карый һәм Башкарма комитет белгеченә гариза җибәрә.

Өлеге пункт белән билгеләнә торган Процедура гаризаны теркәгәннән соң бер көн эчендә гамәлгә ашырыла.

Процедураның нәтижәсе: башкаручыга җибәрелгән гариза.

3.4. Муниципаль хезмәт күрсәтүдә катнашучы органнарға ведомствоара запросларны Формалаштыру һәм җибәрү

3.4.1. Башкарма комитет белгече электрон формада ведомствоара электрон хезмәттәшлек системасы аша запрослар җибәрә.:

1) күчмәсез милеккә һәм аның белән алыш-бирешләргә хокукларның бердәм дәүләт реестрыннан өзәмтә бирү (күчмәсез милек объектына теркәлгән хокуклар турында һәркем өчен мөмкин булган мәгълүматлар үз эченә алган));

2) Россия Федерациясе бюджет системасы бюджетларына салымнар һәм җыямнар һәм башка түләүләр буенча бурычлар булу (булмау) турында белешмәләр.

Өлеге пункт белән билгеләнә торган процедуралар муниципаль хезмәт күрсәтү турында гариза кәргән көннән алып бер эш көне эчендә гамәлгә ашырыла.

Процедураның нәтижәсе: җибәрелгән запрос.

3.4.2. Белешмәләр белән тәэмин итүчеләр белгечләре, ведомствоара электрон хезмәттәшлек системасы аша кәргән запрос нигезендә, соратып алына торган документларны (мәгълүмат) тапшыралар яки муниципаль хезмәт күрсәтү өчен кирәкле документ һәм (яки) мәгълүмат булмау турында хәбәрнамәләр (алга таба – баш тарту турында хәбәрнамә) җибәрәләр.

Өлеге пункт белән билгеләнә торган процедуралар, әгәр ведомствоара сорауга җавап әзерләү һәм җибәрүнең башка сроклары федераль законнарда, Россия Федерациясе Хөкүмәтенең хокукый актларында һәм федераль законнар нигезендә кабул ителгән Татарстан Республикасы норматив хокукый актларында билгеләнмәгән булса, органга яисә оешмага ведомствоара запрос кәргән көннән биш көн эчендә гамәлгә ашырыла.

Процедураларның нәтижәсе: Документлар (белешмәләр) яки баш тарту турында Башкарма комитетка җибәрелгән хәбәрнамә.

### 3.5. Комиссия актын тәзү

3.5.1. Башкарма комитет белгече:

тапшырылган документлардагы белешмәләрнең дәрәсләген тикшерә;

исәпкә алу эшен рәсмиләштерә (барлык документларны аерым папкага туплау);

хисап эшен акт тәзү өчен комиссия каравына җибәрә.

Өлеге пункт белән билгеләнә торган процедуралар сорауларга җаваплар кәргән мизгелдән бер көн эчендә гамәлгә ашырыла.

Процедураларның нәтижәсе: комиссиягә җибәрелгән исәпкә алу эше.

### 3.5.2. Комиссия секретаре башкара:

кергән документларны өйрәнүне;

кисәргә, кронлаштырырга яки утырту урынын карарга тиешле агачларның яки куакларның урнашу урыннарын карау датасын билгеләүне;

комиссия әғзаларына һәм мөрәжәгать итүчегә карау датасы турында белдерүне.

Әлеге пункт белән билгеләнә торган процедуралар документлар кергән мизгелдән ике көн эчендә гамәлгә ашырыла.

Процедураларның нәтижәсе: комиссия әғзаларына һәм мөрәжәгать итүчегә карау датасы турында хәбәр итү.

3.5.3. Билгеләнгән көнне комиссия урынга чыга һәм гариза бирүче катнашында киселергә тиешле агачларны карауны гамәлгә ашыра. Тикшерү нәтижәләре буенча тикшерү акты төзелә (№3 кушымта).

Әлеге пункт белән билгеләнә торган процедуралар карау көнендә гамәлгә ашырыла.

Процедураларның нәтижәсе: Башкарма комитет белгеченә жиберелгән тикшерү акты.

### 3.6. Муниципаль хезмәт нәтижәләрен әзерләү

3.6.1. Башкарма комитет белгече комиссия тәкъдим иткән тикшерү акты нигезендә агач кисүгә рөхсәт проекты (алга таба – рөхсәт) яки муниципаль хезмәт күрсәтүдән баш тарту турында белдерү проекты (алга таба – хәбәрнамә) әзерли һәм Башкарма комитет җитәкчесенә килештерүгә жиберә.

Әлеге пункт белән билгеләнә торган Процедура тикшерү акты кергән мизгелдән ике көн эчендә гамәлгә ашырыла.

Рөхсәт проектын (хәбәрнамәне) имзалауга жиберелгән процедураның нәтижәсе.

3.6.2. Башкарма комитет җитәкчесе карарга (уведомлениегә) кул куя һәм белгечне гариза бирүчегә бирү өчен жиберә.

Әлеге пункт белән билгеләнә торган Процедура алдагы процедураны тәмамлаганнан соң бер көн эчендә гамәлгә ашырыла.

Процедураның нәтижәсе: белгечкә кул куелган рөхсәт (белдерү).

### 3.7. Гариза бирүчегә муниципаль хезмәт нәтижәсен бирү

3.7.1. Башкарма комитет белгече рөхсәт (белдерү) терки һәм гариза бирүчегә тапшыра яки почта аша жиберә.

Әлеге пункт белән билгеләнә торган процедуралар гамәлгә ашырыла:

15 минут эчендә-гариза бирүченең Шәхси килгән очракта;

элеккеге процедура тәмамланганнан соң бер көн эчендә почта аша җавап жиберелгән очракта.

Процедураның нәтижәсе: бирелгән (жиберелгән) хәбәрнамә.

### 3.8. КФҮ аша муниципаль хезмәт күрсәтү

3.8.1. Гариза бирүче муниципаль хезмәт алу өчен КФҮкә мөрәжәгать итәргә хокуклы.

3.8.2. КФҮ аша муниципаль хезмәт күрсәтү КФҮ эше регламенты нигезендә гамәлгә ашырыла.

3.8.3. Муниципаль хезмәт күрсәтү өчен КФҮләрдән Документлар килгәндә процедуралар әлеге Регламентның 3.3-3.6 пунктлары нигезендә гамәлгә ашырыла. Муниципаль хезмәт нәтижәсе КФҮкә жиберелә.

### 3.9. Техник хаталарны төзәтү.

3.9.1. Муниципаль хезмэт нәтижәсе булган документта техник хата ачыкланган очракта, мөрәжәгать итүче Башкарма комитетка тапшыра:

техник хатаны төзәтү турында гариза (кушымта № 4);

мөрәжәгать итүчегә техник хата булган муниципаль хезмэт нәтижәсе буларак бирелгән документ;

юридик көчкә ия булган, техник хатаның булуын таныклаучы Документлар.

Муниципаль хезмэт нәтижәсе булган документта күрсәтелгән белешмәләрдә техник хатаны төзәтү турында гариза мөрәжәгать итүче (вәкаләтле вәкил) тарафыннан шәхсән, яисә почта аша (шул исәптән электрон почта аша), яисә дәүләт һәм муниципаль хезмәтләрнең бердәм порталы яки дәүләт һәм муниципаль хезмәтләр күрсәтүнең күпфункцияле үзегә аша тапшырыла.

3.9.2. Документларны кабул итү өчен җаваплы белгеч техник хатаны төзәтү турында гариза кабул итә, кушымта бирелгән документлар белән гаризаны терки һәм аларны Башкарма комитетка тапшыра.

Әлеге пункт белән билгеләнә торган Процедура гаризаны теркәгәннән соң бер көн эчендә гамәлгә ашырыла.

Процедураның нәтижәсе: кабул ителгән һәм теркәлгән гариза Башкарма комитет белгеченә карауга җибәрелгән.

3.9.3. Бүлек белгече документларны карый һәм хезмэт күрсәтү нәтижәсе булып торган документка төзәтүләр кертү максатларында әлеге Регламентның 3.6 пунктында күздә тотылган процедураларны гамәлгә ашыра һәм төзәтелгән документны гариза бирүчегә (вәкаләтле вәкилгә) шәхсән кул куйдырып тапшыра. Шуның белән бергә гариза бирүчедән (вәкаләтле вәкилдән) техник хата булган документның оригиналын ала яки почта аша (электрон почта ярдәмендә) гариза бирүчегә техник хаталы документның оригиналын Бүлеккә тапшырганда документны алу мөмкинлегенә турында хат җибәрә.

Әлеге пункт белән тәгаенләнгән процедура техник хата беленгәннән соң яки җибәрелгән хата турында теләсә кайсы кызыксынучы заттан гариза кергәннән соң өч көн эчендә гамәлгә ашырыла.

Процедура нәтижәсе: гариза бирүчегә тапшырылган (җибәрелгән) документ.

#### **4. Муниципаль хезмэт күрсәтүгә контроль тәртибе һәм формалары**

4.1. Муниципаль хезмэт күрсәтүнең тулылыгын һәм сыйфатын контрольдә тоту мөрәжәгать итүчеләрнең хокукларын бозу очракларын ачыклау һәм бетерү, муниципаль хезмэт күрсәтү процедураларының үтәлешен тикшерү, жирле үзидарә органнарының вазыйфаи затларының гамәлләренә (гамәл кылмауларына) карарлар әзерләүне үз эченә ала.

Административ процедураларның үтәлешен контрольдә тоту формалары булып тора:

1) муниципаль хезмэт күрсәтү буенча документлар проектларын тикшерү һәм килештерү. Тикшерү нәтижәсе булып проектларны визалау тора;

2) эшне алып баруны тикшерүне билгеләнгән тәртиптә үткөрелә торган;

3) билгеләнгән тәртиптә муниципаль хезмэт күрсәтү процедураларының үтәлешенә контроль тикшерүләр үткөрү.

Контроль тикшерүләр планлы булырга мөмкин (жирле үзидарә органының ярты еллык яки еллык эш планнары нигезендә гамәлгә ашырыла) һәм планнан тыш булырга мөмкин. Тикшерүләр уздырганда муниципаль хезмэт күрсәтү (комплекслы тикшерүләр) белән бәйле барлык мәсьәләләр яки мөрәжәгать итүченең конкрет мөрәжәгәте буенча карала ала.

Муниципаль хезмэт күрсәткәндә һәм карарлар кабул иткәндә гамәлләрнең үтәлешен контрольдә тоту максатыннан Башкарма комитет җитәкчесенә муниципаль хезмэт күрсәтү нәтижәләре турында белешмәләр тапшырыла.

4.2. Муниципаль хезмэт күрсәтү буенча административ процедуралар тарафыннан билгеләнгән гамәлләр эзлеклелегенә үтәлешен агымдагы контроль Башкарма комитет

житәкчесе урынбасары тарафыннан муниципаль хезмәт күрсәтү эшен оештыру өчен җаваплы, шулай ук Башкарма комитет белгечләре тарафыннан башкарыла.

4.3. Үткәрелгән тикшерүләр нәтижәләре буенча, гариза бирүчеләрнең хокукларын бозу очраklары ачыкланган очракта, гаепле затлар Россия Федерациясе законнары нигезендә җаваплылыкка тартыла.

4.4. Җирле үзидарә органы житәкчесе мөрәжәгать итүчеләр мөрәжәгатьләрен үз вакытында карамаган өчен җаваплы.

Җирле үзидарә органының структур бүлекчәсе житәкчесе (житәкчесе урынбасары) әлеге Регламентның 3 бүлегендә күрсәтелгән административ гамәлләрне вакытында һәм (яки) тиешенчә үтәмәгән өчен җаваплылык тотта.

Муниципаль хезмәт күрсәтү барышында кабул ителә торган карарлар һәм гамәлләр (гамәл кылмау) өчен вазыйфаи затлар һәм башка муниципаль хезмәткәрләр законда билгеләнгән тәртиптә җаваплы.

4.5. Муниципаль хезмәт күрсәтүне гражданныр, аларның берләшмәләре һәм оешмалары ягыннан контрольдә тоту Муниципаль хезмәт күрсәткәндә Башкарма комитет эшчәнлегенең ачыклығы, муниципаль хезмәт күрсәтү тәртибе турында тулы, актуаль һәм ышанычлы мәгълүмат алу һәм муниципаль хезмәт күрсәтү процессында мөрәжәгатьләренә (шикаятьләренә) судка кадәр карау мөмкинлеге ярдәмендә гамәлгә ашырыла.

**5. Муниципаль хезмәт күрсәтүче органның карарларына һәм гамәлләренә (гамәл кылмауларына) карата, дәүләт һәм муниципаль хезмәтләр күрсәтүнең күпфункцияле үзәгенә, 210-ФЗ номерлы Федераль законның 16 статьясындагы 1.1 өлешендә күрсәтелгән оешмаларга, шулай ук аларның вазыйфаи затларына, муниципаль хезмәткәрләргә, хезмәткәрләргә карата судка кадәр (судтан тыш) шикаять бирү тәртибе.**

5.1. Муниципаль хезмәт алучылар муниципаль хезмәт күрсәтүдә катнашучы Башкарма комитет хезмәткәрләренең гамәлләренә (гамәл кылмавына) судка кадәр Башкарма комитетка яисә муниципаль берәмлек Советына шикаять белдерү хокукына ия. КФҮ хезмәткәре карарларына һәм гамәлләренә (гамәл кылмавына) карата законнарда билгеләнгән тәртиптә шикаять бирелә.

Гариза бирүче шикаять белән шул исәптән түбәндәге очраklарда да мөрәжәгать итә ала:

1) 210-ФЗ номерлы Федераль законның 15.1 статьясында күрсәтелгән муниципаль хезмәтне күрсәтү турында соратуның теркәү срогын бозу;

2) муниципаль хезмәт күрсәтү срогын бозу. Күрсәтелгән очракта, күпфункцияле үзәк, күпфункцияле үзәк хезмәткәре гамәлләренә (гамәл кылмуларына) гариза бирүче тарафыннан судка кадәр (судтан тыш) шикаять бирү гамәлләренә (гамәл кылмауларына) шикаять белдерелә торган күпфункцияле үзәккә билгеле дәүләт яки муниципаль хезмәтне тулы итеп, 210-ФЗ номерлы Федераль законның 16 нчы статьясы 1.3 бүлеге белән билгеләнгән тәртиптә күрсәтү буенча функция йөкләнгән очракта гына мөмкин;

3) мөрәжәгать итүчедән муниципаль хезмәт күрсәтү өчен Россия Федерациясенәң норматив хокукый актларында, Татарстан Республикасының норматив хокукый актларында, муниципаль хокукый актларда тапшырылмаган яисә гамәлгә ашырылмаган документларны яисә мәгълүматны таләп итү яисә гамәлгә ашыру;

4) гариза бирүчедән муниципаль хезмәт күрсәтү өчен Россия Федерациясе норматив хокукый актларында, Татарстан Республикасы норматив хокукый актларында, муниципаль хокукый актларда күздә тотылган документларны кабул итүне кире кагу;

5) федераль законнар, федераль законнар нигезендә кабул ителгән Россия Федерациясенәң башка төр норматив хокукый актлары, Татарстан Республикасы законнары

һәм башка төр норматив хокукий актлары, муниципаль хокукий актларында кире кагу өчен жирлек булмаган очракта муниципаль хезмэт күрсәтүдән баш тарту. Күрсәтелгән очракта, күпфункцияле үзәк, күпфункцияле үзәк хезмәткәре гамәлләренә (гамәл кылмауларына) гариза бирүче тарафыннан судка кадәр (судтан тыш) шикаять бирү гамәлләренә (гамәл кылмауларына) шикаять белдерелә торган күпфункцияле үзәккә билгеле дәүләт яки муниципаль хезмәтне тулы итеп 210-ФЗ номерлы Федераль законның 16 нчы статьясы 1.3 бүлгеге белән билгеләнгән тәртиптә күрсәтү буенча функция йөкләнгән очракта гына мөмкин;

6) муниципаль хезмәт күрсәткәндә мөрәжәгать итүчедән Россия Федерациясә норматив хокукий актларында, Татарстан Республикасы норматив хокукий актларында, муниципаль хокукий актларда каралмаган түләүне таләп итү;

7) муниципаль хезмәт күрсәтүче органның, муниципаль хезмәт күрсәтүче органның вазыйфаи затының, күпфункцияле үзәкнең, күпфункцияле үзәк хезмәткәренең, 210-ФЗ номерлы Федераль законның 16 статьясы 1.1 бүлгендә күздә тотылган оешмаларның, яки аларның хезмәткәрләренең дәүләт яки муниципаль хезмәт күрсәтү нәтижәсендә документларда алар жибәргән хәреф хаталарын һәм хаталарны төзәтүдән баш тарту, яисә андый төзәтмәләренең билгеләнгән срогын бозган очракта. Күрсәтелгән очракта гариза бирүче тарафыннан күпфункцияле үзәкнең, күпфункцияле үзәк хезмәткәренең карарларына һәм гамәлләренә (гамәл кылмауларына) судка кадәр (судтан тыш) шикаять белдерү карарларына һәм гамәлләренә (гамәл кылмауларына) шикаять белдерелгән күпфункцияле үзәккә 210-ФЗ номерлы Федераль законның 16 статьясы 1.3 бүлгендә билгеләнгән тәртиптә тиешле муниципаль хезмәт күрсәтү тулы күләмдә һәм тәртиптә булган очракта гына мөмкин;

8) муниципаль хезмәт күрсәтү нәтижәсә буенча документлар бирүнең срогын һәм тәртибен бозу ;

9) муниципаль хезмәт күрсәтүне туктатып тору, әгәр дә федераль законнар, алар нигезендә кабул ителгән Россия Федерациясенә башка төр норматив хокукий актлары, Россия Федерациясә субъектлары законнары һәм башка төр норматив хокукий актлары, муниципаль хокукий актларында моның өчен нигез булмаса. Күрсәтелгән очракта гариза бирүче тарафыннан күпфункцияле үзәкнең, күпфункцияле үзәк хезмәткәренең карарларына һәм гамәлләренә (гамәл кылмауларына) судка кадәр (судтан тыш) шикаять белдерү карарларына һәм гамәлләренә (гамәл кылмауларына) шикаять белдерелгән күпфункцияле 210-ФЗ номерлы Федераль законның 16 статьясы 1.3 бүлгендә билгеләнгән тәртиптә тиешле муниципаль хезмәт күрсәтү тулы күләмдә һәм тәртиптә булган очракта гына мөмкин;

10) муниципаль хезмәт күрсәткәндә гариза бирүчедән беренче тапкыр муниципаль хезмәт күрсәткән вакытта кирәкле булган документларны кире какканда аларның юклыгы һәм (яки) тулы булмаганлыгы күрсәтелмәгән документларны яки мәгълүматларны таләп итү, яисә 210-ФЗ номерлы Федераль законның 7 статьясы 1 бүлгеге 4 пункттында каралган очрактардан кала. Күрсәтелгән очракта гариза бирүче тарафыннан күпфункцияле үзәкнең, күпфункцияле үзәк хезмәткәренең карарларына һәм гамәлләренә (гамәл кылмауларына) судка кадәр (судтан тыш) шикаять белдерү карарларына һәм гамәлләренә (гамәл кылмауларына) шикаять белдерелгән күпфункцияле үзәккә 210-ФЗ номерлы Федераль законның 16 статьясы 1.3 бүлгендә билгеләнгән тәртиптә тиешле муниципаль хезмәт күрсәтү тулы күләмдә һәм тәртиптә булган очракта гына мөмкин.

## 5. 2. Шикаять бирү һәм карау тәртибенә гомуми таләпләр

5.2.1. Шикаять язмача кәгазьдә, электрон формада муниципаль хезмәт күрсәтүче органга, күпфункцияле үзәккә яисә күпфункцияле үзәкне гамәлгә куючы (алга таба - күпфункцияле үзәкне гамәлгә куючы) Буа муниципаль районының тиешле жирле үзидарә органына, шулай ук 210-ФЗ номерлы Федераль законның 16 статьясындагы 1\_1 өлешендә каралган оешмаларга тапшырыла. Муниципаль хезмәт күрсәтүче орган житәкчесенә карарларына һәм гамәлләренә (гамәл кылмауларына) шикаятьләр югары органга (аның булганда) бирелә яисә ул булмаганда, турыдан-туры муниципаль хезмәт күрсәтүче орган

житәкчесе тарафыннан карала. Күп функцияле үзәк хезмәткәренәң карарларына һәм гамәлләренә (гамәл кылмавына) шикаятьләр шушы күпфункцияле үзәк житәкчесенә тапшырыла. Күп функцияле үзәкнең карарларына һәм гамәлләренә (гамәл кылмавына) шикаятьләр күпфункцияле үзәкне гамәлгә куючыга яисә Татарстан Республикасы норматив хокукый акты белән вәкаләтле вазыйфаи затка тапшырыла. Оешмалар хезмәткәрләренәң 210-ФЗ номерлы Федераль законның 16 статьясындагы 111 өлешендә каралган карарларына һәм гамәлләренә (гамәл кылмауларына) шикаятьләр әлегә оешмалар житәкчеләренә тапшырыла.

5.2.2. Муниципаль хезмәт күрсәтүче органның яисә муниципаль хезмәт күрсәтүче органның вазыйфаи затының яисә муниципаль хезмәт күрсәтүче орган житәкчесенәң карарларына һәм гамәлләренә (гамәл кылмауларына) шикаять почта аша, күпфункцияле үзәк аша, "Интернет" мәгълүмат-телекоммуникация чөлтөрәннән, муниципаль хезмәт күрсәтүче органның рәсми сайтынан, дәүләт һәм муниципаль хезмәтләрнең бердәм порталынан яисә дәүләт һәм муниципаль хезмәтләрнең региональ порталынан файдаланып, жибәрелергә мөмкин, шулай ук мөмкин кабул ителгән вакытта шәхси кабул итү мөрәжәгать итүченәң. 210-ФЗ номерлы Федераль законның 16 статьясындагы 111 өлешендә каралган оешмаларның карарларына һәм гамәлләренә (гамәл кылмауларына) шикаять почта аша, "Интернет" мәгълүмат-телекоммуникация чөлтөрән, әлегә оешмаларның рәсми сайтларын, дәүләт һәм муниципаль хезмәтләрнең бердәм порталын яисә дәүләт һәм муниципаль хезмәт күрсәтүләрнең региональ порталын кулланып жибәрелергә мөмкин, шулай ук мөрәжәгать итүченәң шәхси кабул итүендә кабул ителергә мөмкин.

5.3. Федераль закон тарафыннан муниципаль хезмәтләр күрсәтүче органнарның, муниципаль хезмәт күрсәтүче органнарның вазыйфаи затларының яисә муниципаль хезмәткәрләренәң карарларына һәм гамәлләренә (гамәл кылмауларына) шикаятьләрне биру һәм карау тәртибе (процедурасы) билгеләнгән очракта, күрсәтелгән шикаятьләрне биру һәм карау белән бәйлә мөнәсәбәтләр өчен 210-ФЗ номерлы Федераль законның 111 статьясы һәм регламентның әлегә бүлгә нормалары кулланылмый.

5.3.1. Россия Федерациясә Шәһәр төзелешә кодексның 6 статьясындагы 2 өлешә нигезендә Россия Федерациясә Хөкүмәтә тарафыннан расланган төзелеш өлкәсендәгә процедураларның тулы исемлегенә кертелгән юридик затларга һәм индивидуаль эшқуарларга карата муниципаль хезмәтләр күрсәтүче органнарның, вазыйфаи затларының, яисә муниципаль хезмәткәрләренәң карарларына һәм (яисә) гамәл кылмауларына (гамәл кылмауларына) шикаять мондый затлар тарафыннан тәртиптә тапшырыла ала., 210-ФЗ номерлы Федераль законның 11\_2 статьясында билгеләнгән тәртиптә, яисә Россия Федерациясенәң Монополиягә каршы законнары белән билгеләнгән тәртиптә монополиягә каршы органга тапшырыла.

5.4. Жирлә үзидарә органнары һәм аларның вазыйфаи затлары, муниципаль хезмәткәрләр карарларына һәм гамәлләренә (гамәл кылмауларына) шикаять биру һәм карау үзенчәлекләре, шулай ук күпфункцияле үзәкнең, күпфункцияле үзәк хезмәткәрләренәң карарларына һәм гамәлләренә (гамәл кылмауларына) шикаять биру һәм карау үзенчәлекләре Татарстан Республикасы субъектларының норматив хокукый актлары һәм муниципаль хокукый актлар белән билгеләнә.

5.5. Шикаять үз эченә алырга тиеш:

1) муниципаль хезмәт күрсәтүче органның, муниципаль хезмәт күрсәтүче органның вазыйфаи затының яисә муниципаль хезмәткәрнең, күпфункцияле үзәкнең, аның житәкчесә һәм (яки) хезмәткәрнең, оешмаларның исемә, аларның житәкчеләре һәм (яки) хезмәткәрләренәң, аларның карарларына һәм гамәлләренә (гамәл кылмауларына) шикаять белдерелә торган карарлар һәм гамәлләренә (гамәл кылмауларына) шикаять белдерелә торган;



2) гариза бирүченең фамилиясе, исеме, атасының исеме (соңгысы - булган очракта), гариза бирүченең - физик затның яшәү урыны турында мәгълүматлар, гариза бирүченең - юридик затның урнашу урыны турында белешмәләр, шулай ук элементә өчен телефон номеры (номерлары), электрон почта адресы (булган очракта) һәм гариза бирүчегә җавап җибәрелергә тиешле почта адресы (булганда);

3) муниципаль хезмәт күрсәтүче органның яисә муниципаль хезмәт күрсәтүче органның вазыйфаи затының, яисә муниципаль хезмәткәрнең, күпфункцияле үзәк хезмәткәренең, 210-ФЗ номерлы Федераль законның 16 статьясындагы 1\_1 өлешендә каралган оешмаларның, аларның хезмәткәрләренең шикаять белдерелә торган карарлары һәм гамәлләре (гамәл кылмаулары) турында белешмәләр;

4) муниципаль хезмәт күрсәтү органы, муниципаль хезмәт күрсәтү органы вазыйфаи заты, яисә дәүләт яки муниципаль хезмәткәрнең, күпфункцияле үзәкнең, күпфункцияле үзәк хезмәткәре, 210-ФЗ номерлы Федераль законның 16 статьясы 1 бүлегендә каралган оешмалар, аларның хезмәткәрләренең карарлары һәм гамәлләре (гамәл кылмаулары) белән килешмәвенә нигез булган гариза бирүченең дәлилләре

5.6. Муниципаль хезмәт күрсәтүче органга, күп функцияле үзәкне гамәлгә куючы органга, 210-ФЗ номерлы Федераль законның 16 статьясындагы 1\_1 өлешендә каралган оешмада яисә югары органга (булганда) кергән шикаять, аны теркәгәннән соң, ә муниципаль хезмәт күрсәтүче органга, күп функцияле үзәккә, 210-ФЗ номерлы Федераль законның 16 статьясындагы 111 өлешендә каралган оешмаларга, муниципаль хезмәт күрсәтүче органга, күп функцияле үзәккә шикаять белдерелгән очракта, аны теркәгән көннән унбиш эш көне эчендә каралырга тиеш, мөрәҗәгать итүчедән документлар кабул итүдә яисә рөхсәт ителгән хаталарны һәм хаталарны төзәтүдә яисә билгеләнгән тәртип бозу очрагында - теркәлгән көннән алып биш эш көне эчендә.

5.7. Шикаятьне карау нәтижеләре буенча түбәндәге карарларның берсе кабул ителә:

1) шикаять, шул исәптән, кабул ителгән карарны юкка чыгару, муниципаль хезмәт күрсәтү нәтижәсендә бирелгән документларда җибәрелгән хаталарны һәм хаталарны төзәтү, Россия Федерациясе норматив хокукый актларында, Татарстан Республикасы норматив хокукый актларында, муниципаль хокукый актларда алынмаган акчаны мөрәҗәгать итүчегә кире кайтару рәвешендә дә, канәгатьләнделерелә;

2) шикаятьне канәгатьләнделерүдән баш тарта.

5.8. Мөрәҗәгать итүчегә әлеге статьяның 7 өлешендә күрсәтелгән карар кабул ителгән көннән дә соңга калмыйча язмача һәм мөрәҗәгать итүче теләге буенча электрон формада шикаятьне карау нәтижеләре турында мотивлаштырылган җавап җибәрелә.

5.8.1. Шикаятьне канәгатьләнделерелергә тиешле дип тану очрагында, 210-ФЗ номерлы Федераль законның 11 статьясындагы 8 өлешендә күрсәтелгән мөрәҗәгать итүчегә җавапта муниципаль хезмәт күрсәтүче орган, күп функцияле үзәк яисә оешма тарафыннан муниципаль хезмәт күрсәткәндә ачыкланган бозуларны кичекмәстән бетерү максатларында гамәлгә ашырыла торган гамәлләр турында мәгълүмат бирелә, шулай ук бирелгән уңайсызлыklar өчен гафу үтенәләр һәм алдагы гамәлләр турында мәгълүмат күрсәтелә., мөрәҗәгать итүчегә муниципаль хезмәт күрсәтү максатларында башкарырга кирәк.

5.8.2. Шикаятьне җавапта канәгатьләнделерелергә тиеш түгел дип танылган очракта, мөрәҗәгать итүчегә 210-ФЗ номерлы Федераль законның 11 статьясындагы 8 өлешендә күрсәтелгән җавапта кабул ителгән карарның сәбәпләре турында дәлилләнгән аңлатмалар, шулай ук кабул ителгән карарга шикаять бирү тәртибе турында мәгълүмат бирелә.

5.9. Административ хокук бозу яки җинаять составының билгеләре яисә аны карау барышында яисә нәтижеләре буенча вазыйфаи зат, 210-ФЗ номерлы Федераль законның 11 статьясындагы 1 өлеше нигезендә шикаятьләрене карау буенча вәкаләтләр бирелгән хезмәткәр шикаятьне карау барышында яисә нәтижеләре буенча булган материалларны прокуратура органнарына җибәрәләр.

5.10. Әлеге Федераль законның муниципаль хезмәтләр күрсәткәндә гражданның һәм оешмаларның хокукларын бозуга карата шикаятьләрне карау тәртибен билгеләүче нигезләмәләре "Россия Федерациясе гражданны мөрәжәгатьләрен карау тәртибе турында" 2006 елның 2 маендагы 59-ФЗ номерлы Федераль закон белән җайга салына торган мөнәсәбәтләргә кагылмый.

5.11. Судка кадәр (судтан тыш) шикаять бирүнең мәгълүмат системасы

5.11.1 Россия Федерациясендә судка кадәр (судтан тыш) шикаять бирү буенча федераль мәгълүмат системасы булдырыла, ул федераль дәүләт мәгълүмат системасы булып тора. Судка кадәр (судтан тыш) шикаять бирү федераль мәгълүмат системасын булдыру һәм аның эшчәнлеген федераль законнар һәм Россия Федерациясе Хөкүмәтенен хокукый актлары белән җайга салына.

\_\_\_\_\_

\_\_\_\_\_

(муниципаль берәмлекнең жирле үзидарә органы исеме)

\_\_\_\_\_ нән (алга таба – гариза бирүче)  
 (юридик затлар өчен - тулы исеме, оештыру- хокукый формасы, дәүләт теркәве турында белешмәләр; физик затлар өчен - фамилиясе, исеме, атасының исеме, паспорт мәгълүматлары)

### ГАРИЗА

**агач һәм куакларны кисүгә, кронировкалауга яисә утыртуга рөхсәт бирү турында**

Сездән \_\_\_\_\_ адресы буенча урнашкан бина янында үсүче \_\_\_\_\_данә  
 (\_\_\_\_\_) агачны кисүне, кронировкалауны килештерүгезне сорыйм .

Сәбәбе: агачлар милек хокукында миңа караган бинаның нигезенә турыдан-туры якин жирдә үсәләр. Фундаментны жиңмерәләр. Агачлар бик карт, кәчле жил белән ботаклар коела. Эшләр башкарылганнан соң, тирә-юңдәге территорияләрне яшелләндерү бурычын куям. Агачларның калдыкларын мөстәкыйль рәвештә каты көнкүреш калдыклары полигонына чыгарачакмын.

Гаризага түбәндәге сканерланган документлар теркәлә:

- 1) шөхесне таныкый торган документлар;
  - 2) вәкилнең вәкаләтләрен расый торган документ (әгәр мөрәжәгать итүче исеменнән вәкил эш итсә);
  - 3) киселергә тиешле яшел үсентеләрне күрсәтеп, якин корылмаларга яисә башка ориентирларга кадәр кишәрлек схемасы;
  - 4) әгәр жир кишәрлеге күчәмсез милеккә хокукларның һәм аның белән алыш-биреш килешүләренең Бердәм дәүләт реестрында теркәлмәгән булса, жир кишәрлегенә хокукны билгели һәм расый торган документларның таныкланган күчәрмәләре;
  - 5) Биналар һәм корылмалар төзегәндә габаритларга элэгә торган яшел утыртмаларны киселгән очракта, расланган проект документациясе;
  - 6) Киселү кагыла торган территорияләрнең хужалары белән яшел үсентеләрне кисү һәм күчәрәп утырту шартларын килештерү;
  - 7) Агач утыртканда яисә күчәрәп утыртканда инженерлык челтәрләре вәкилләре белән жир эшләрен уздыруга ордер ачу белән килештерү.
  - 8) Россия Федерациясе бюджет системасы бюджетларына салымнар һәм жыемнар һәм башка түләүләр буенча бурычлар булмау турында белешмә.
- Соратып алганда сканерлаган документларның төп нөсхәләрен тапшырырга ризалык бирәм.

\_\_\_\_\_

(дата)

\_\_\_\_\_

(имза)

\_\_\_\_\_

(ФИА.и)

Агач һәм куакларны кисүгә, кронировкалауга (ябалдашларын формалаштыруга) яисә  
утыртуга  
**РӨХСӘТ**

№ \_\_\_\_\_ «\_\_\_» \_\_\_\_\_ 201\_ ел

\_\_\_\_\_ гаризасы нигезендә.

201\_\_ елның «\_\_\_» \_\_\_\_\_ Яшел үсентеләрне тикшерү акты һәм

201\_\_ елның «\_\_\_» \_\_\_\_\_ хисап язмасы нигезендә

**РӨХСӘТ ИТЕЛӘ:**

(Ф. И.А.и/гариза бирүче исеме)

(эш төре, эш башкару ысулы)

(адрес)

кисәргә: агачлар \_\_\_\_\_ данә.

куаклар \_\_\_\_\_ данә.

ябалдашын формалаштыруга : агачлар

\_\_\_\_\_ данә.

куаклар \_\_\_\_\_ данә.

утыртырга: агачлар \_\_\_\_\_ данә.

куаклар \_\_\_\_\_ данә.

саклап калырга: агачлар \_\_\_\_\_ данә.

куаклар \_\_\_\_\_ данә.

үлән капламын, туфракның уңдырышлы өслеген торгызырга \_\_\_\_\_ кв. м

Киселгән агачны \_\_\_\_\_ көн эчендә чыгарырга.

Агач калдыклары чүп-чарын контейнер майданчыкларында яндыру һәм туплау **тыела.**

Компенсация формасы:

Кисүгә рөхсәтнең гамәлдә булу вакыты: \_\_\_\_\_

Озайтылды: \_\_\_\_\_ (\_\_\_\_\_)

М.у. \_\_\_\_\_ Ф.И.А., имза, дата

Агачларны кисү куркынычсызлык техникасы нигезендә башкарыла. Россия Федерациясендә гамәлдәге кагыйдәләр (таләпләр, техник шартлар) буенча аерым агачларны һәм куакларны кисү (агачлар яки куаклар (билгеле бер территорияләрдән) махсус оешмалар жәлеп итеп гамәлгә ашырылырга тиеш булса, мөрәжәгать итүче әлеге таләпләрнең үтәлешен тәэмин итәргә тиеш.

Агач һәм куакларны кисү эшләрен башкарганнан соң (агач кәүсәләрен,

ботакларны, башка чүпчарны чыгаруны да кертеп) территорияне гомуми тәзекләндерү чараларын тормышка ашыру, планлаштыру эшләрен башкару мәжбүри.

Башкарма комитет житәкчесе:

Рөхсәт алды: \_\_\_\_\_  
(Ф.И.Аи., имза, дата)

Рөхсәт ябык: \_\_\_\_\_  
(Ф.И.А.и. имза, дата)

**Яшел үсентеләрне тикшерү АКТЫ**

№ \_\_\_\_\_

Комиссия составында: комиссия рәисе (вазифасы, ФИА.и) \_\_\_\_\_

Комиссия әгъзаларын (вазыйфасы, ФИА.и) \_\_\_\_\_

табигать һәйкәле территориясендә яшел утыртмалар (объектның исеме) тикшерелде.

Әлеге территориядә (санитар кисү, ябалдашын кырку) түбәндөгә утыртмаларга кирәк дип билгеләнде:

№т/б	Атамасы	Диаметр (см)	Хәлен тасвирлау
------	---------	-----------------	-----------------

Комиссия рәисе:

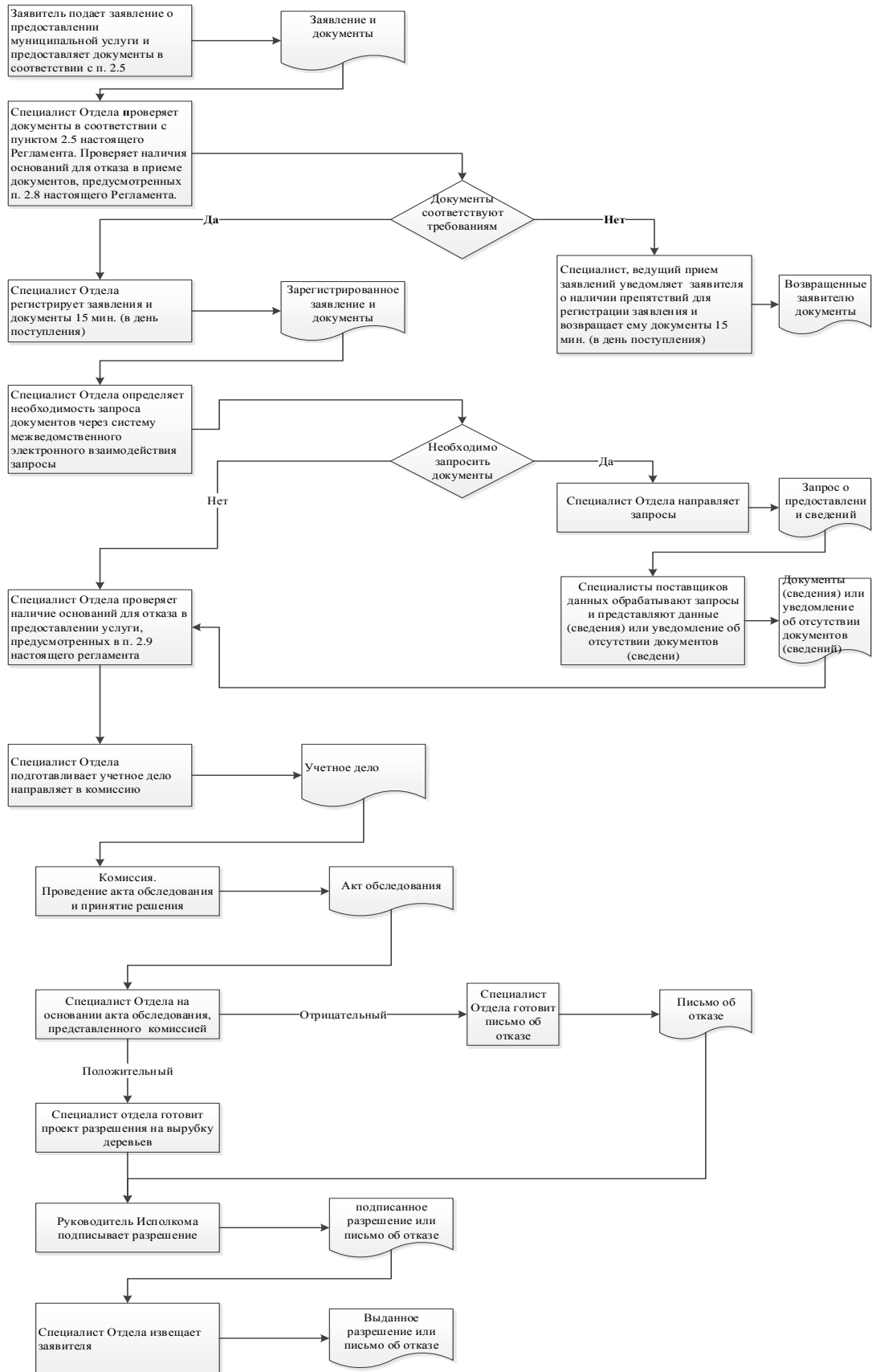
Комиссия әгъзалары:

Киселергә тиешле агачларның һәм куакларның исәп-хисап исемлеге.

(агач исеме)	саны
(агач исеме)	саны
(агач исеме)	саны
(агач исеме)	саны
(агач исеме)	саны
(агач исеме)	саны

Комиссия рәйсе: Башкарма комитет жетәкчесе  
Комиссия әгъзалары: Секретарь

Муниципаль хезмэт күрсәтү буенча гамәлләрнең эзлеклелеге блок-схемасы





Татарстан Республикасы Буа муниципаль районы Югары Лашчы авыл жирлегә башкарма комитеты  
житәкчесенә

\_\_\_\_\_

**Техник хатаны төзәтү турында гариза**

Муниципаль хезмәт күрсәткәндә жибәрелгән хата турында хәбәр итәм \_\_\_\_\_

(хезмәт күрсәтүнең исеме)

Язылган: \_\_\_\_\_

Дәрәс белешмәләр: \_\_\_\_\_

Техник хатаны төзәтүгезне һәм муниципаль хезмәт нәтижәсе булган документка тиешле үзгәрешләр кертүгезне сорыйм.

Түбәндәге документларны терким:

- 1.
- 2.
- 3.

Техник хатаны төзәтү турында гаризаны кире кагу турында карар кабул ителгән очракта, мондый карарны жибәрүгезне сорыйм:

E-mail адресына электрон документ жибәрү юлы белән: \_\_\_\_\_ ;

\_\_\_\_\_ адресы буенча почта аша кәгазь чыганактагы таныкланган күчәрмә рәвешендә:

Үземнең ризалыгымны, шулай ук мин тәкъдим итә торган затның персонал мәгълүматларны эшкәртүгә (муниципаль хезмәт күрсәтү кысаларында шәхси мәгълүматларны эшкәртү өчен кирәкле башка гамәлләр, шул исәптән муниципаль хезмәт күрсәтү максатларында муниципаль хезмәт күрсәтүче орган тарафыннан карарлар кабул итүне дә кертеп, автоматлаштырылган режимда, шул исәптән автоматлаштырылган режимда, алар нигезендә муниципаль хезмәтне күрсәтүче орган тарафыннан карарлар кабул итүне дә кертеп, автоматлаштырылган режимда, ризалыгын раслыйм.

Минем шәхескә һәм минем тарафтан тәкъдим ителгән затка кагылышлы гаризага кертелгән белешмәләр, шулай ук мин төшергән белешмәләр дәрәс дип раслыйм. Гаризага кушымта итеп бирелгән документлар (документларның күчәрмәләре) Россия Федерациясе законнарында билгеләнгән таләпләргә туры килә, гариза бирелгән вакытка әлеге документлар дәрәс һәм дәрәс белешмәләргә ия була.

Муниципаль хезмәтнең сыйфатын бәяләү буенча телефон аша сораштыруда катнашуга ризалыгымны бирәм: \_\_\_\_\_.

\_\_\_\_\_  
(дата)

\_\_\_\_\_  
(имза) ( \_\_\_\_\_ )  
(Ф.И.А.и.)

**Муниципаль хезмәт күрсәтү өчен җаваплы һәм аның үтәлешен тикшереп торучы  
вазыйфаи затларның реквизитлары,**

**Югары Лашчы авыл җирлеге башкарма комитеты  
Татарстан Республикасы Буа муниципаль районы**

Вазыйфа	Телефон	Электрон адрес
Башкарма комитет җитәкчесе	43-6-18	Vlash.Bui@tatar.ru
Секретарь	43-6-18	Vlash.Bui@tatar.ru

Вазыйфа	Телефон	Электрон адрес
Башлык	43-6-18	Vlash.Bui@tatar.ru