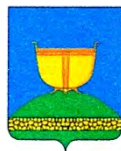


**СОВЕТ ВЫСОКОГОРСКОГО
МУНИЦИПАЛЬНОГО РАЙОНА
РЕСПУБЛИКИ ТАТАРСТАН**

Кооперативная ул., 5, пос. ж/д станция Высокая Гора,
Высокогорский район, Республика Татарстан, 422700



**ТАТАРСТАН РЕСПУБЛИКАСЫ
БИЕКТАУ МУНИЦИПАЛЬ
РАЙОН СОВЕТЫ**

Кооперативная ур., 5, Биектау т/ю станциясе поселогы,
Биектау районы, Татарстан Республикасы, 422700

Тел.: +7 (84365) 2-30-50, факс: 2-30-86, e-mail: biektau@tatar.ru, www.vysokaya-gora.tatarstan.ru

**РЕШЕНИЕ
«02» апреля 2021г.**

**КАРАР
№ 69**

**Татарстан Республикасы Биектау муниципаль районы
Мәмдэл авыл жирлегенең жирдән файдалану һәм
төзелеш алып бару кагыйдэләрен раслау турында**

Территорияне тотрыклы үстерү өчен шартлар тудыру, шәһәр төзелеше эшчәнлеген гамәлгә ашыру тәртибен жайга салу, «Мәмдэл авыл жирлеген» муниципаль берәмлеге территориясендә нәтижәле һәм тәртипкә салынган жирдән файдалануны һәм төзелешне тәмин итү максатларында, Россия Федерациясе Шәһәр төзелеше кодексының 32 статьясы, 2003 елның 6 октябрәндәге 131-ФЗ номерлы «Россия Федерациясендә жирле үзидарәне оештыруның гомуми принциплары турында» Федераль законның 14 статьясы, Татарстан Республикасы Биектау муниципаль районы Уставы, Мәмдэл авыл жирлегенең 2021 елның 2 мартындагы гавами тыңлаулары нәтижәләре буенча, Татарстан Республикасы Биектау муниципаль районы Советы

КАРАР БИРДЕ:

1. Кушымтада бирелгән Татарстан Республикасы Биектау муниципаль районының «Мәмдэл авыл жирлеген» муниципаль берәмлегенең жирдән файдалану һәм төзелеш алып бару кагыйдэләрен расларга.

2. Әлеге карарны Татарстан Республикасы Биектау муниципаль районының рәсми сайтында: <http://vysokaya-gora.tatarstan.ru/> һәм «Татарстан Республикасының хокукый мәгълүмат рәсми порталы»нда: <http://pravo.tatarstan.ru> бастырып чыгарырга (халыкка житкерергә).

3. Әлеге карар рәсми басылып чыккан (халыкка житкерелгән) көненнән үз көченә керә.

4. Әлеге карарның үтәлешен контрольдә тотуны Татарстан Республикасы Биектау муниципаль районы Советының жирлекләренең жирле үзидарә органнары белән үзара хезмәттәшлеге, законлылык һәм хокук тәртибе буенча даими комиссиясенә йөкләргә.

Совет рәисе
Муниципаль район Башлыгы

Р.Г.Кәлимуллин

Расланган
Татарстан Республикасы Биектау
муниципаль районы Советының
2021 елның 02 апрелендәге 69
номерлы карары белән

ТАТАРСТАН РЕСПУБЛИКАСЫ
БИЕКТАУ МУНИЦИПАЛЬ РАЙОНЫ
«МӨМДӘЛ АВЫЛ ЖИРЛЕГЕ»
МУНИЦИПАЛЬ БЕРӨМЛЕГЕНЕҢ

**ЖИРДӘН ФАЙДАЛАНУ ҺӘМ
ТӨЗЕЛЭШ АЛЫШ БАРУ КАГЫЙДӘЛӘРЕ**

ЭЧТӨЛӨК

КЕРЕШ.....	6
I КИСӘК. ЖИРДӘН ФАЙДАЛАНУ ҺӘМ ТӨЗЕЛЭШ КАГЫЙДӘЛӘРЕН КУЛЛАНУ ТӘРТИБЕ, ЖИРДӘН ФАЙДАЛАНУ ҺӘМ ТӨЗЕЛЭШ КАГЫЙДӘЛӘРЕНӘ ҮЗГӨРЕШЛӘР КЕРТҮ ТӘРТИБЕ	7
I БҮЛЕК. Гомуми нигезләмәләр	7
1 статья. Әлеге кисәктә кулланыла торган төп төшенчәләр.....	7
2 статья. Жирдән файдалану һәм төзелеш Кагыйдәләренәң хокукый статусы һәм составы	9
3 статья. Жирдән файдалану һәм төзелеш турында мәгълүматның ачыклығы һәм һәркем файдалана алырлык булуы	9
4 статья. Жирдән файдалану һәм төзелеш Кагыйдәләренәң үз көченә керүе.....	10
5 статья. Жирдән файдалану һәм төзелеш Кагыйдәләрен бозу өчен жаваплылык.....	10
II БҮЛЕК. Жирле үзидарә органнары тарафыннан жирдән файдалануны һәм төзелешне жайга салу турында нигезләмәләр	10
6 статья. Жирдән файдалану һәм төзелеш өлкәсендә жирле үзидарә органнары вәкаләтләре.....	10
7 статья. Жирдән файдалану һәм төзелеш кагыйдәләре проектын әзерләү комиссиясе	11
8 статья. Жирдән файдалану һәм төзелеш кагыйдәләренәң элек барлыкка килгән хокук мөнәсәбәтләренә карата гамәле.....	12
9 статья. Территориаль зоналар	12
10 статья. Шәһәр төзелеше регламентлары	13
11 статья. Шәһәр төзелеше эшчәнлегенәң башка мәсьәләләренә карата жирдән файдалану һәм төзелеш кагыйдәләренәң гамәле	14
III БҮЛЕК. Физик һәм юридик затлар тарафыннан жир кишәрлекләреннән һәм капитал төзелеш объектларыннан рәхсәт ителгән файдалану төрләрен үзгәртү турында нигезләмәләр.....	15
12 статья. Төп нигезләмәләр.....	15
13 статья. Жир кишәрлеген яисә капитал төзелеш объекттын файдалануның шартлы рәхсәт ителгән төренә рәхсәт бирү тәртибе	16
14 статья. Капитал төзелеш объектларын рәхсәт ителгән төзелешнең чик параметрларыннан читкә тайпылуга, реконструкциялүгә рәхсәт бирү тәртибе... ..	17
IV БҮЛЕК. Территорияне планлаштыру документларын әзерләү турында нигезләмәләр	18
15 статья. Төп нигезләмәләр.....	18
V БҮЛЕК. Жирдән файдалану һәм төзелеш мәсьәләләре буенча ижтимагый фикер алышулар яисә гавами тыңлаулар уздыру турында нигезләмәләр.....	19
16 статья. Жирдән файдалану һәм төзелеш мәсьәләләре буенча ижтимагый фикер алышулар яисә гавами тыңлаулар оештыру һәм уздыру буенча гомуми нигезләмәләр.....	19

17 статья. Жирдөн файдалану һәм төзелеш кагыйдэләре проекты, жирдөн файдалану һәм төзелеш кагыйдэләренә үзгәрешләр кертү проектлары буенча ижтимагый фикер алышулар яисә гавами тыңлаулар уздыру үзенчәлекләре.....	20
18 статья. Жир кишәрлеген яисә капитал төзелеш объектын файдалануның шартлы рөхсәт ителгән төренә рөхсәт бирү турында карар проекты буенча ижтимагый фикер алышулар яисә гавами тыңлаулар	20
19 статья. Капиталь төзелеш объектларын рөхсәт ителгән төзүнең, реконструкцияләүнең иң чик параметрларыннан читләшүгә рөхсәт бирү мәсьәләсе буенча ижтимагый фикер алышулар яисә гавами тыңлаулар.....	21
VI БҮЛЕК. Жирдөн файдалану һәм төзелеш алып бару кагыйдэләренә үзгәрешләр кертү турында нигезләмәләр	22
20 статья. Жирдөн файдалану һәм төзелеш кагыйдэләренә үзгәрешләр кертү тәртибе	22
VII БҮЛЕК. Жирдөн файдалануның һәм төзелешнең башка мәсьәләләрен жайга салу турында нигезләмәләр	25
21 статья. Территориаль зоналар чикләре турында мәгълүматны күчемсез мөлкәтнең Бердәм дәүләт реестрына кертү	25
II КИСӘК. ШӘҺӘР ТӨЗЕЛЭШЕН ЗОНАЛАШТЫРУ КАРТАЛАРЫ.....	27
VIII БҮЛЕК. «Мәмдәл авыл жирлеген» муниципаль берәмлеген территориясендә шәһәр төзелешен зоналаштыру карталары.....	27
22 статья. Шәһәр төзелешен зоналаштыру картасы. Территориаль зоналар	27
23 статья. Шәһәр төзелешен зоналаштыру картасы. Территориядән файдалануның махсус шартлары булган зоналар чикләре	28
24 статья. Шәһәр төзелешен зоналаштыру картасы. Мәдәни мирас объектлары территорияләре чикләре, тарихи жирлекләр территорияләре чикләре, мәдәни мирас объектларын саклау зоналары чикләре	28
III КИСӘК. ШӘҺӘР ТӨЗЕЛЭШЕ РЕГЛАМЕНТЛАРЫ	29
IX БҮЛЕК. Жир кишәрлекләреннән һәм капитал төзелеш объектларыннан рөхсәт ителгән файдалану төрләрен, жир кишәрлекләренен иң чик күләмнәрен һәм рөхсәт ителгән төзелешнең иң чик параметрларын билгеләү, капитал төзелеш объектларын реконструкцияләү өлешендә Шәһәр төзелешен регламентлары	29
25 статья. Шәһәр төзелешен регламенты билгеләнә торган территориаль зоналар ...	29
26 статья. Шәһәр төзелешен регламентларының гамәлдә булуы кагылмый торган жир кишәрлекләре булган территориаль зоналар	43
27 статья. Шәһәр төзелешен регламентлары билгеләнми торган жирләре булган территориаль зоналар	43
X БҮЛЕК. Жир кишәрлекләреннән һәм капитал төзелеш объектларыннан файдалануны чикләүләр	45
28 статья. Территориядән файдалануның махсус шартлары булган зоналар.....	45
29 статья. Инженерлык һәм транспорт инфраструктурасының линияле объектларының санитар аермалары	48
30 статья. Табигый факторлар йогынтысы буенча жир кишәрлекләреннән һәм капитал төзелеш файдалануны чикләү	49

31 статья. Мәдәни мирас объектларын саклау шартлары буенча жир кишәрлекләреннән һәм капитал төзелеш объектларыннан файдалануны чикләү ...	50
XI БҮЛЕК. Коммуналь, транспорт, социаль инфраструктура объектлары белән территориянең мөмкин булган минималь тәмин ителеш дәрәжәсенең исәп-хисап күрсәткечләре һәм мондый объектларның халык өчен максималь рәхсәт ителә торган территория дәрәжәсенең исәп-хисап күрсәткечләре.....	51
32 статья. Төп нигезләмәләр.....	51
XII БҮЛЕК. Жир кишәрлекләреннән рәхсәт ителгән файдалану төрләрен тасвирлау	51
33 статья. Төп нигезләмәләр.....	51
КУШЫМТАЛАР.....	69
1 кушымта. Шәһәр төзелешен зоналаштыру карталары. Территориаль зоналар	70
2 кушымта. Шәһәр төзелешен зоналаштыру картасы. Территориядән файдалануның махсус шартлары булган зоналар чикләре	71
3 кушымта. VII бүлеккә кушымта	72
4 кушымта. Территориаль зоналар чикләре турында белешмәләр	73

КЕРЕШ

Татарстан Республикасы Биектау муниципаль районы «Мәмдәл авыл жирлеге» муниципаль берәмлегенәң Жирдән файдалану һәм төзелеш кагыйдәләре (алга таба – Кагыйдәләр) – территорияль зоналар, шәһәр төзелешә регламентлары, аны куллану тәртибе һәм аңа үзгәрешләр кертү тәртибе билгеләнә торган жирле үзидарә органының норматив хокукый акты белән раслана торган шәһәр төзелешә зоналаштыру документты.

Кагыйдәләр Россия Федерациясә һәм Татарстан Республикасының түбәндәгә норматив хокукый актлары таләпләрән исәпкә алып әзерләндә:

– Россия Федерациясә Шәһәр төзелешә кодексы, 29.12.2004 ел №190-ФЗ;

– Россия Федерациясә Жир кодексы 25.10.2001 ел № 136-ФЗ;

– Россия Федерациясә Урман кодексы 04.12.2006 ел № 200-ФЗ;

– Россия Федерациясә Су кодексы 03.06.2006 ел № 74-ФЗ;

– «Россия Федерациясендә жирле үзидарәне оештыруның гомуми принциплары турында» 2003 елның 06 октябрәндәгә 131-ФЗ номерлы Федераль закон;

– «Шәһәр төзелешә эшчәнлеген мәгълүмати тәәмин итү турында» 2006 елның 09 июнендәгә 363 номерлы РФ Хөкүмәте карары;

– «Татарстан Республикасында шәһәр төзелешә эшчәнлегә турында» 2010 елның 25 декабрәндәгә 98-ТРЗ номерлы Татарстан Республикасы Законы.

Кагыйдәләрне әзерләгәндә шулай ук Биектау муниципаль районының һәм «Мәмдәл авыл жирлегә» муниципаль берәмлегенәң норматив хокукый актлары нигезләмәләре, муниципаль берәмлекнең социаль-икътисадый һәм шәһәр төзелешә үсешенәң төп юнәлешләрән билгели торган башка документлар исәпкә алына.

I КИСӘК. КИСӘК. ЖИРДӘН ФАЙДАЛАНУ ҺӘМ ТӨЗЕЛЭШ АЛЫП БАРУ КАГЫЙДӘЛӘРЕН КУЛЛАНУ ТӘРТИБЕ, ЖИРДӘН ФАЙДАЛАНУ ҺӘМ ТӨЗЕЛЭШ АЛЫП БАРУ КАГЫЙДӘЛӘРЕНӘ ҮЗГӘРЕШЛӘР КЕРТҮ ТӘРТИБЕ

I БҮЛЕК. Гомуми нигезләмәләр

1 статья. Әлеге кисәктә кулланыла торган төп төшенчәләр

Жир кишәрлегеннән яисә капиталъ төзелеш объектыннан рөхсәт ителгән файдалану төре – жир кишәрлегеннән яисә капиталъ төзелеш объектыннан файдалануның мөмкин булган ысулы. Жир кишәрлекләрәннән һәм капиталъ төзелеш объектларыннан рөхсәт ителгән файдалану төрләре рөхсәт ителгән файдалануның төп, шартлы рөхсәт ителгән, ярдәмче төрләрән үз эченә ала һәм жир мөнәсәбәтләре өлкәсендә дәүләт сәясәтен эшләү һәм норматив-хокукый жайга салу функцияләрен башкаручы федераль башкарма хакимият органы раслаган классификатор нигезендә билгеләнә.

Жир кишәрлекләрәннән һәм капиталъ төзелеш объектларыннан рөхсәт ителгән файдалануның ярдәмче төрләре – жир кишәрлекләрәннән һәм капиталъ төзелеш объектларыннан рөхсәт ителгән файдалану төрләре, алар белән бергә гамәлгә ашырыла торган рөхсәт ителгән файдалануның төп һәм шартлы рөхсәт ителгән төрләрәнә карата өстәмә буларак кына рөхсәт ителә.

Шәһәр төзелешен зоналаштыру – территориаль зоналарны билгеләү һәм шәһәр төзелешен регламентларын билгеләү максатларында муниципаль берәмлекләр территорияләрен зоналаштыру.

Шәһәр төзелешен регламенты – тиешле территориаль зона чикләре чикләрендә билгеләнә торган жир кишәрлекләрәннән рөхсәт ителгән файдалану төрләре, шулай ук жир кишәрлекләре өстендә һәм жир өслегендә булган нәрсәләр, аларны төзү һәм капиталъ төзелеш объектларын эксплуатацияләү процессында файдаланыла торган барлык төрләре, жир кишәрлекләренә иң чик (минималь һәм (яисә) максималь күләмнәре һәм рөхсәт ителгән төзелешнең иң чик параметрлары, капиталъ төзелеш объектларын реконструкцияләү, жир кишәрлекләрәннән һәм капиталъ төзелеш объектларыннан файдалануны чикләү, шулай ук чикләрендә территорияне комплекслы һәм тотрыклы үстерү эшчәнлеген гамәлгә ашыру каралган территорияләргә карата куллану, халык өчен тиешле территориянең коммуналъ, транспорт, социаль инфраструктура объектары белән тәмин ителешенә минималь мөмкин булган дәрәжәсенә исәп-хисап күрсәткечләре һәм күрсәтелгән объектарның территориаль файдалана алуының максималь мөмкин булган дәрәжәсенә исәп-хисап күрсәткечләре.

Жирдән файдалану һәм төзелеш Кагыйдәләре проектын эзерләү комиссиясе – Кагыйдәләр эзерләүне оештыру, аларга үзгәрешләр кертү, гавами тыңлаулар уздыру һәм Кагыйдәләрне эзерләү Комиссиясе турындагы нигезләмә нигезендә башка мәсьәләләрне хәл итү максатында законнар, муниципаль хокукый актлар нигезендә төзелә торган даими эшләүче коллегиаль орган.

Кызыл линияләр – гомуми файдаланудагы территорияләр чикләрен күрсәткән һәм территорияне планлаштыру документларында билгеләнергә, үзгәртелергә яисә бетерелергә тиешле линияләр.

Линия объектары – электр тапшыру линияләре, элементъ линияләре (шул исәптән линия-кабель корылмалары), торба үткәргечләр, автомобиль юллары, тимер юл линияләре һәм башка шундый корылмалар.

Төзелеш алып баруның максималь проценты - төзелеш алып барылырга мөмкин булган жир кишәрлегенә суммар мәйданы, жир кишәрлегенә бөтен мәйданына (%) мөнәсәбәте.

Жир кишәрлеге чигеннән бинаның, төзелешнең, корылмаларның минималь чигенеше – жир кишәрлеге чиге белән бина, төзелеш яки корылма арасындагы ераклык.

Капиталъ төзелеш объектары - биналар, корылмалар, төзелешләре тәмамланмаган объектар, жир кишәрлегенә капиталъ булмаган төзелмәләреннән, корылмаларыннан һәм аерылгысыз яхшыртуларыннан тыш (ныгытма, өслек һәм башкалар).

Капиталь булмаган төзелмэләр, корылмалар – жир белән ныклы бәйләнеше булмаган һәм конструктив характеристикалары аларны күчереп йөртү һәм (яисә) демонтаж үткөрү һәм аннан соңгы жыелуны төзелешләрнең, корылмаларның (шул исәптән киоскларның, түбәләрнең һәм башка шундый корылмаларның) төп характеристикалары үзгәртелмичә һәм билгеләнгәнә тулысынча зыян китермичә һәм аннан соңгы җыемнарны тормышка ашырырга мөмкинлек бирә торган төзелмэләр, корылмалар

Жир кишәрлекләреннән һәм капитал төзелеш объектларыннан файдалануның рөхсәт ителгән төп төрләр – әлеге эшчәнлек төрлөрөн һәм шәһәр төзелеше регламентлары составындагы объектларны тиешле территориаль зоналарга карата күчерү нәтижәсендә мөмкин булган жир кишәрлекләреннән һәм капитал төзелеш объектларыннан рөхсәт ителгән файдалану төрләр,

Шәхси торак төзелеше объекты –гражданның тарафыннан мондый бинада яшәү белән бәйлә көнкүреш һәм башка ихтияҗларны канәгатьләндерү өчен билгеләнгән бүлмәләрдән һәм ярдәмче куллану биналарыннан торган һәм күчәмсез мөлкәтнең мөстәкыйль объектларына бүлү өчен билгеләнмәгән жир өсте катлары саны өчтән, биюклегә егерме метрдан артмаган аерым бина

Жир кишәрлекләре, капитал төзелеш объектлары хокук ияләре – жир милекчеләре, жирдән файдаланучылар, жир хужалары һәм жир кишәрлекләрен, капитал төзелеш объектларын арендауучылар, аларның вәкаләтле затлары.

Жир участкаларының иң чик (минималь һәм (яисә) максималь күләмнәре һәм рөхсәт ителгән төзелешнең, капитал төзелеш объектларын реконструкцияләүнең иң чик параметрлары –жир кишәрлекләренә иң чик (минималь һәм (яисә) максималь күләмнәре, шул исәптән аларның мәйданы; биналарны, төзелмәләрне, корылмаларны мөмкин булган урнаштыру урыннарын билгеләү максатларында жир кишәрлекләре чикләреннән минималь чигенүләр; биналарның, төзелешләрнең, корылмаларның иң чик саны яисә иң чик биюклегә; тиешле территориаль зоналарга карата шәһәр төзелеше регламентлары нигезендә билгеләнә торган жир кишәрлегә чикләрендә төзүнең максималь проценты.

Гавами сервитут – Россия Федерациясе законы яисә башка норматив хокукый акты, Россия Федерациясе субъектының норматив хокукый акты, жирле үзидәрә органының норматив хокукый акты белән билгеләнгән жир кишәрлегеннән үзенә карата билгеләнә торган жир кишәрлекләрен тартып алмыйча гына чикләнгән файдалану хокукы.

Гавами тыңлаулар, ижтимагыый фикер алышулар –законнарда билгеләнгән очрақларда жирле әһәмияттәге мәсьәләләр буенча муниципаль хокукый актлар проектлары буенча фикер алышуда катнашу өчен муниципаль берәмлек (жәмәгәтьчелек) халкының хокукларын гамәлгә ашыру формасы.

Рөхсәт ителгән төзелешнең чикле параметрларыннан читкә тайпылуға, капитал төзелеш объектларын реконструкцияләүгә рөхсәт – Россия Федерациясе Шәһәр төзелеше кодексының 40 статьясы таләпләре нигезендә бирелә торган, жир кишәрлегенә иясенә капитал төзелеш объектларын төзүне, реконструкцияләүне гамәлгә ашыру, шулай ук аларны капитал ремонтлауға тиешле территориаль зона өчен шәһәр төзелеше регламентында билгеләнгән капитал төзелеш объектларын рөхсәт ителгән төзүнең, реконструкцияләүнең иң чик параметрларыннан читкә тайпылуға хокук бирә торган документ.

Жир кишәрлеген яисә капитал төзелеш объектын файдалануның шартлы рөхсәт ителгән төренә рөхсәт – Россия Федерациясе Шәһәр төзелеше кодексының 39 статьясы таләпләре нигезендә жир кишәрлекләренә хокук ияләренә жир кишәрлегеннән, әлеге Кагыйдәләр белән шартлы рәвештә рөхсәт ителгән капитал төзелеш объектыннан файдалану төрен сайлау хокукын бирә торган документ.

Территориаль зоналар – жирдән файдалану һәм төзелеш кагыйдәләрендә алар өчен чиклә билгеләнгән һәм шәһәр төзелеше регламентлары куелган зоналар.

Гомуми файдалану территорияләре – чикләnmәгән затлар даирәсе тоткарлыксыз файдалана торган территорияләр (шул исәптән мәйданнар, урамнар, узу юллары, яр буйлары, гомуми файдаланудагы су объектларының яр буе полосалары, скверлар, бульварлар).

Жир кишәрлекләреннән һәм капитал төзелеш объектларыннан файдалануның шартлы рөхсәт ителгән төрләр – Россия Федерациясе Шәһәр төзелеше кодексының 39

статьясында билгелэнгән тәртиптә рөхсәт алу шарты белән, әлеге эшчәнлек төрләрен һәм шәһәр төзелеше регламентлары составындагы объектларны тиешле территорияль зоналарга карата күчерү нәтижәсендә мөмкин булган жир кишәрлекләреннән һәм капитал төзелеш объектларыннан рөхсәт ителгән файдалану төрләре.

2 статья. Жирдән файдалану һәм төзелеш Кагыйдәләренең хокукый статусы һәм составы

1. Татарстан Республикасы Биектау муниципаль районының «Мәмдәл авыл жирлеген» муниципаль берәмлегенен Жирдән файдалану һәм төзелеш кагыйдәләре жирле үзидарә органының норматив хокукый акты статусына ия.

2. Әлеге Кагыйдәләр түбәндәгеләр белән беррәттән кулланыла:

техник регламентлар (алар үз көченә кәргәнчә билгелэнгән тәртиптә - 2002 елның 27 декабрәндәге 184-ФЗ номерлы «Техник жайга салу турында» Федераль законга һәм Россия Федерациясә Шәһәр төзелеш кодексына каршы килми торган өлешендә норматив техник документлар);

Россия Федерациясә законнары һәм Татарстан Республикасы законнары;

шәһәр төзелеш проектлау нормативлары;

«Мәмдәл авыл жирлеген» муниципаль берәмлегенен һәм Биектау муниципаль районының жирдән файдалануны һәм төзелешне жайга салу мәсьәләләре буенча норматив хокукый актлары.

3. Әлеге Кагыйдәләр үз эченә ала:

Кереш;

I Кисәк. Жирдән файдалану һәм төзелеш алып бару кагыйдәләрен куллану тәртибе, жирдән файдалану һәм төзелеш алып бару кагыйдәләренә үзгәрешләр кертү тәртибе;

II Кисәк. Шәһәр төзелеш зоналаштыру карталары;

III Кисәк. Шәһәр төзелеш регламентлары;

Кушымталар.

4. Әлеге Кагыйдәләр «Мәмдәл авыл жирлеген» муниципаль берәмлеге территориясендә шәһәр төзелеш көйләүчә яисә контрольдә тотучы вазыйфай затлар тарафыннан дәүләт хакимияте органнары, жирле үзидарә органнары, физик һәм юридик затлар, вазыйфай затлар тарафыннан үтәү өчен мәжбүри.

3 статья. Жирдән файдалану һәм төзелеш турында мәгълүматның ачыклығы һәм һәркем файдалана алырлык булуы

1. Әлеге Кагыйдәләр, аларның составына керүчә барлык картографик һәм башка документларны да кертәп, барлык физик һәм юридик, шулай ук вазыйфай затлар, дәүләт хакимияте органнары һәм жирле үзидарә органнарына һәркем файдалана алырлык була.

2. «Мәмдәл авыл жирлеген» муниципаль берәмлегенен жирле үзидарә органнары әлеге Кагыйдәләр белән танышу мөмкинлеген түбәндәге юллар белән тәмин итәләр:

әлеге Кагыйдәләренә жирле үзидарә органнарының норматив хокукый актларын рәсми бастырып чыгару (халыкка житкерү), башка рәсми мәгълүмат өчен билгелэнгән тәртиптә бастырып чыгару (халыкка житкерү), һәм муниципаль берәмлекнең «Интернет» челтәрендәге рәсми сайтында урнаштыру;

«Мәмдәл авыл жирлеген» муниципаль берәмлеге территориясендә жирдән файдалануны һәм төзелешне жайга салу мәсьәләләрендә катнашучы органнарда һәм оешмаларда әлеге Кагыйдәләр белән тулы комплектта танышу өчен мөмкинлекләр тудыру;

территорияль планлаштыруның Федераль дәүләт мәгълүмат системасында Кагыйдәләр урнаштыру;

физик һәм юридик затларга әлеге Кагыйдәләрдән өземтәләр, шулай ук картографик материалларның кирәкле күчәрмәләрен һәм жирдән файдалану һәм төзелеш шартларын аерым жир

кишәрлекләренә һәм планировка структурасы элементларына карата характерлаучы аларның фрагментларын би­рү. Әлеге материаллар югарыда күрсәтелгән затларга язма сорату буенча бирелә.

4 статья. Жирдән файдалану һәм төзелеш Кагыйдәләренә үз көченә керүе

1. Әлеге Кагыйдәләр жирле үзидарә органнарының норматив хокукый актларын рәсми бастырып чыгару (халыкка житкерү) өчен билгеләнгән тәртиптә рәсми басылып чыккан (халыкка житкерелгән) мизгелдән үз көченә керә.

2. Кагыйдәләр зуррак юридик көчкә ия булган хокукый актларга каршы килми торган өлештә эшли.

5 статья. Жирдән файдалану һәм төзелеш Кагыйдәләрен бозу өчен жаваплылык

1. Әлеге Кагыйдәләренә бозган өчен физик һәм юридик затлар, шулай ук вазыйфаи затлар Россия Федерациясе, Татарстан Республикасы законнары нигезендә жаваплы булалар.

II БҮЛЕК. Жирле үзидарә органнары тарафыннан жирдән файдалануны һәм төзелешне жайга салу турында нигезләмәләр

6 статья. Жирдән файдалану һәм төзелеш өлкәсендә жирле үзидарә органнары вәкаләтләре

1. Жирдән файдалану һәм төзелеш өлкәсендә жирле үзидарә органнары вәкаләтләре 2003 елның 06 октябрәндәге 131-ФЗ номерлы «Россия Федерациясендә жирле үзидарәне оештыруның гомуми принциплары турында» Федераль закон, Россия Федерациясе Шәһәр төзелеше кодексы, «Мәмдәл авыл жирлегә» муниципаль берәмлегә Уставы, Биектау муниципаль районы Уставы нигезендә билгеләнә.

2. «Мәмдәл авыл жирлегә» муниципаль берәмлегә (алга таба - жирлек Советы) жирле үзидарәсенә жирдән файдалану һәм төзелеш өлкәсендәге вәкаләтле органы вәкаләтләренә керә: жирлекнең шәһәр төзелешен проектлауның жирле нормативларын раслау.

3. «Мәмдәл авыл жирлегә» муниципаль берәмлегенә жирле үзидарә башкарма органының (алга таба - жирлек Башкарма комитеты) жирдән файдалану һәм төзелеш өлкәсендә вәкаләтләренә керә:

территорияне планлаштыру документларын эзерләүне һәм раслауны тәмин итү (Россия Федерациясе Шәһәр төзелеше кодексында, башка федераль законнарда каралган очраклардан тыш); жирлекнең шәһәр төзелешен проектлауның жирле нормативларын эзерләүне тәмин итү.

4. Биектау муниципаль районының жирле үзидарәсенә вәкилле органы (алга таба - муниципаль район Советы) жирдән файдалану һәм төзелеш өлкәсендәге вәкаләтләренә керә:

жирдән файдалану һәм төзелеш алып бару Кагыйдәләрен, шул исәптән жирдән файдалану һәм төзелеш алып бару Кагыйдәләренә үзгәрешләр (өстәмәләр) раслау;

муниципаль районның шәһәр төзелешен проектлауның жирле нормативларын раслау.

5. Биектау муниципаль районының жирле үзидарәсе башкарма органының (алга таба - муниципаль район Башкарма комитеты) жирдән файдалану һәм төзелеш өлкәсендәге вәкаләтләренә керә:

төзелешкә рөхсәтләр би­рү (Россия Федерациясе Шәһәр төзелеше кодексында һәм башка федераль законнарда каралган очраклардан тыш);

муниципаль берәмлек территориясендә урнашкан жир кишәрлекләрендә индивидуаль торак төзелеш объектларын, бакча йортларын төзүне, реконструкцияләүне гамәлгә ашырганда хәбәрнамәләр (Россия Федерациясе Шәһәр төзелеше кодексында һәм башка федераль законнарда каралган очраклардан тыш) жи­бөрү;

территорияне планлаштыру документларын раслау (Россия Федерациясе Шәһәр төзелеше кодексында һәм башка федераль законнарда каралган очракларда);

муниципаль район территориясендә гамәлгә ашырыла торган шәһәр төзелеше эшчәнлеген тәмин итүнең мәгълүмат системасын алып бару;

муниципаль ихтыяжлар өчен муниципаль район чикләрендә жир кишәрлекләрен резервлау һәм тартып алу;

үз белдеге белән төзелгән корылманы сүтү турында я үз белдеге белән төзелгән корылманы сүтү яисә аны рөхсәт ителгән төзелешнең, капитал төзелеш объектларын реконструкцияләүнең иң чик параметрларына гражданнар законнарында каралган очрақларда, Россия Федерациясе Шәһәр төзелеше кодексында, башка федераль законнарда билгеләнгән капитал төзелеш объектлары параметрларына карата Кагыйдәләрдә, территорияне планлаштыру документларында, яисә мәжбүри таләпләренә туры китерү турында карар кабул итү;

жирлек чикләрендә муниципаль жир контролен гамәлгә ашыру.

Әлеге Кагыйдәләр нигезендә муниципаль район Башкарма комитеты вәкаләтләренә шулай ук карыйлар:

жир кишәрлеген яисә капитал төзелеш объектын файдалануның шартлы рөхсәт ителгән төренә рөхсәтләр бирү;

рөхсәт ителгән төзелешнең, капитал төзелеш объектларын реконструкцияләүнең иң чик параметрларыннан читкә тайпылуга рөхсәт бирү.

7 статья. Жирдән файдалану һәм төзелеш Кагыйдәләре проекты эзерләү комиссиясе

1. Жирдән файдалану һәм төзелеш Кагыйдәләре проекты эзерләү комиссиясе (алга таба - Комиссия) Кагыйдәләр проекты эзерләүне оештыру, Кагыйдәләргә үзгәрешләр кертү, муниципаль берәмлек Башкарма комитеты Житәкчесе карары нигезендә Кагыйдәләрне гамәлгә ашыру максатында төзелә.

2. Комиссия үз эшчәнлеген әлеге Кагыйдәләр, Комиссия турындагы Нигезләмә, жирле үзидарә органнарының башка норматив хокукый актлары нигезендә гамәлгә ашыра.

3. Комиссия вәкаләтләренә түбәндәгеләр керә:

әлеге Кагыйдәләргә үзгәрешләр кертүне эзерләүне оештыру;

Кагыйдәләргә үзгәрешләр кертү мәсьәләләре буенча гражданнарның һәм юридик затларның тәкъдимнәрен карау;

Кагыйдәләргә үзгәрешләр кертү проекты, жир кишәрлегеннән яисә капитал төзелеш объектыннан файдалануның шартлыча рөхсәт ителгән төренә, рөхсәт ителгән төзелешнең иң чик параметрларыннан читкә тайпылуга, капитал төзелеш объектларын реконструкцияләүгә рөхсәт бирү мәсьәләләре буенча ижтимагый фикер алышулар һәм гавами тыңлаулар оештыру һәм үткәрү;

ижтимагый фикер алышулар яисә гавами тыңлаулар нәтижәләре турында бәяләмәләр эзерләү, тәкъдимнәр эзерләү һәм аларны Россия Федерациясе Шәһәр төзелеше кодексы нигезендә жирлек Башкарма комитеты Житәкчесенә жиберү;

Комиссия турында нигезләмә белән аңа йөкләнгән башка вәкаләтләр.

4. Комиссия карарлары беркетмәгә имза салынган вакыттан үз көченә керә һәм жирле үзидарә органнары тарафыннан тиешле гамәлләрне гамәлгә ашыру өчен тәкъдимнәр була.

5. Комиссия эше турында мәгълүмат барлык кызыксынучы затлар өчен ачык булып тора.

8 статья. Жирдән файдалану һәм төзелеш кагыйдәләренең элек барлыкка килгән хокук мөнәсәбәтләренә карата гамәле

1. Әлеге Кагыйдәләрне раслаганчы кабул ителгән жирле үзидарә органнарының жирдән файдалану һәм төзелеш мәсьәләләре буенча норматив хокукый актлары әлеге Кагыйдәләргә каршы килми торган өлештә кулланыла.

2. Жир кишәрлеге яисә капитал төзелеш объекты әлеге Кагыйдәләргә туры килми, әгәр:

аларның рөхсәт ителгән файдалану төрләре тиешле территориаль зона өчен билгеләнгән рөхсәт ителгән куллану төрләре исемлегенә кермәсә;

аларның күләмнәре һәм параметрлары тиешле территориаль зонаның шәһәр төзелеше регламентында билгеләнгән иң чик күрсәткечләргә туры килмәсә.

3. Шәһәр төзелеше регламентына туры килми торган жир кишәрлекләре яисә капитал төзелеш объектлары, рөхсәт ителгән файдалану төрләре, иң чик (минималь һәм (яисә) максималь) зурлыклары һәм иң чик параметрлары аларны шәһәр төзелеше регламентына туры китерү срогын билгеләмичә генә файдаланылырга мөмкин, моңа мондый жир кишәрлекләреннән һәм капитал төзелеш объектларыннан файдалану кеше тормышы яисә сәламәтлеге өчен куркыныч, әйләнә-тирә мохит, мәдәни мирас объектлары өчен куркыныч булган очраklar керми.

4. Жир кишәрлекләреннән яисә капитал төзелеш объектларыннан, рөхсәт ителгән файдалану төрләреннән файдалану, иң чик (минималь һәм (яисә) максималь) зурлыклары һәм иң чик параметрлары шәһәр төзелеше регламентына туры килми торган очракта, кеше гомере яисә сәламәтлеге, әйләнә-тирә мохит, мәдәни мирас объектлары өчен куркыныч һәм куркыныч янаган очракта, федераль законнар нигезендә мондый жир учасокларын һәм объектларны куллануны тыю салынырга мөмкин.

5. Рөхсәт ителгән файдалану төрләре яисә чикле параметрлары шәһәр төзелеше регламентына туры килми торган капитал төзелеш объектларын реконструкцияләү, мондый объектларны тиешле территория зонасының шәһәр төзелеше регламентына туры китерү юлы белән генә гамәлгә ашырылырга мөмкин.

9 статья. Территориаль зоналар

1. Территориаль зоналар түбәндәгеләрне исәпкә алып билгеләнә:

жир кишәрлекләреннән гамәлдәге һәм планлаштырыла торган файдалануның төрле төрләренән бер территориаль зонасы чикләрендә яраштыру мөмкинлекләрен;

«Мәмдәл авыл жирлегә» муниципаль берәмлегенән генераль планы белән билгеләнгән функциональ зоналарын һәм аларның планлаштырыла торган үсеш параметрларын;

барлыкка килгән территорияне планлаштыру һәм гамәлдәге жирдән файдалануны;

төрле категориядәге жирләрнен чикләренән планлаштырылган үзгәрешләрнен;

аралаш жир кишәрлекләрендә урнашкан капитал төзелеш объектларына зыян китерү мөмкинлеген булдырмауны;

мәдәни мирас объектларын саклау зоналары проектларын.

2. Территориаль зоналарның чикләре түбәндәгеләр буйлап билгеләнә:

автомобиль юллары, урамнар, юл йөрү күчәрләре;

кызыл сызыklar;

жир кишәрлекләре чикләре;

табигать объектларының табигый чикләре;

тораk пунктларның чикләре;

муниципаль берәмлек чикләре;

башка чикләр.

3. Территориаль зоналарның чикләре һәр жир кишәрлегенән бер территориаль зонага каравы таләбен үтәп билгеләнә (территориаль зоналарның чикләре жир кишәрлекләре чикләрен кисеп үтәргә тиеш түгел).

4. Шәһәр төзелешен зоналаштыру картасында территориаль зоналарның чикләре билгеләнә. Территориаль зоналар чикләре һәр жир кишәрлегенән бары тик бер территориаль зонага гына туры килү таләбенә жавап бирергә тиеш, чикләре жир законнары нигезендә территориаль зоналар чикләрен кисеп үтә ала торган жир кишәрлегеннән тыш.

5. Һәр территориаль зона өчен Кагыйдәләр белән шәһәр төзелеше регламенты билгеләнә.

10 статья. Шәһәр төзелеше регламентлары

1. Шәһәр төзелеше регламентында шулай ук жир кишәрлекләре өслегендә булган һәм аларны төзү процессында һәм капитал төзелеш объектларын эксплуатацияләү процессында кулланыла торган бөтен нәрсә кебек үк жир кишәрлекләренен хокукый режимы билгеләнә.

2. Шәһәр төзелеше регламентлары түбәндәгеләрне исәпкә алып билгеләнә:

территориаль зона чикләрендә жир кишәрлекләреннән һәм капитал төзелеш объектларыннан фактта файдалануны;

жир кишәрлекләреннән һәм капитал төзелеш объектларыннан гамәлдәге һәм планлаштырылган файдалануның төрле төрләренен бер территориаль зонасы чикләрендә яраштыру мөмкинлекләрен;

муниципаль берәмлекләрне территориаль планлаштыру документларында билгеләнгән функциональ зоналарының һәм аларның планлаштырыла торган үсеш характеристикаларын;

мәдәни мирас объектларын, шулай ук аеруча сакланучы табигать территорияләрен, башка табигать объектларын саклау таләпләрен.

3. Шәһәр төзелеше регламентының гамәли көче тиешле территориаль зона чикләрендә урнашкан барлык жир кишәрлекләренә һәм капитал төзелеш объектларына тигез дәрәжәдә кагыла.

4. Шәһәр төзелеше регламенты түбәндәге жир кишәрлекләренә кагылмый:

Россия Федерациясе халыкларының мәдәни мирас объектларының (тарихи һәм мәдәни ядкарьләренен) бердәм дәүләт реестрына кертелгән ядкарьләр һәм ансамбльләр территорияләре чикләрендә, шулай ук мәдәни мирас объектлары ачыкланган ядкарьләр яисә ансамбльләр территорияләре чикләрендә һәм мәдәни мирас объектларын саклау турында Россия Федерациясе законнарында билгеләнгән тәртиптә кабул ителә торган реставрация, консервацияләү, торгызу, ремонтлау һәм жайлашу режимы турында карар кабул ителгән территорияләр чикләрендә;

гомуми файдаланудагы территорияләр чикләрендә;

линия объектларын урнаштыру өчен билгеләнгән һәм (яисә) линия объектлары куелган; файдалы казылмалар чыгару өчен бирелгән.

5. Тарихи жирлекләр территорияләренә, истәлекле урыннарга, дөвалау-савыктыру урыннары жирләренә һәм курортларга, территорияләрдән файдалануның махсус шартлары булган зоналарга карата шәһәр төзелеше регламентлары Россия Федерациясе законнары нигезендә билгеләнә.

6. Шәһәр төзелеше регламентлары түбәндәгеләр өчен билгеләнми:

урман фонды жирләре;

өслек сулары белән капланган жирләр;

запас жирләр;

махсус сакланылучы табигать территорияләре жирләре (дөвалау-савыктыру урыннары һәм курортлары жирләреннән тыш);

авыл хужалыгы билгеләнешендәге жирләр составындагы авыл хужалыгы жирләре;

махсус икътисадый зоналар һәм алгарышлы социаль-икътисадый үсеш территорияләре чикләрендә урнашкан жир кишәрлекләре.

7. Шәһәр төзелеше регламентларының гамәлдә булуы кагылмый торган яисә шәһәр төзелеше регламентлары билгеләнми торган жир кишәрлекләреннән файдалану федераль законнар нигезендә вәкаләтле башкарма хакимият органнары, Россия Федерациясе субъектларының башкарма хакимият органнары яисә жирле үзидарәнең вәкаләтле органнары тарафыннан билгеләнә. Урман фонды жирләре составындагы жирләр яки жир кишәрлекләрен, махсус сакланучы табигать территорияләре чикләрендә урнашкан жирләрдән яисә жир кишәрлекләреннән файдалану (махсус сакланучы табигать территорияләре составына кертелгән торак пунктлар территорияләреннән тыш) тиешенчә урман хужалыгы регламенты, урман законнары нигезендә махсус сакланучы табигать территориясе турындагы нигезләмә, махсус сакланучы табигать территорияләре турындагы законнар нигезендә билгеләнә.

8. Тиешле территориаль зона чикләрендә урнашкан жир кишәрлекләренә һәм капитал төзелеш объектларына карата шәһәр төзелеше регламентында күрсәтелә:

жир кишәрлекләреннән һәм капитал төзелеш объектларыннан рөхсәт ителгән файдалану төрләре;

жир кишәрлекләренең иң чик (минималь һәм (яисә) максималь күләмнәре һәм рөхсәт ителгән төзелешнең, капитал төзелеш объектларын реконструкцияләүнең иң чик параметрлары;

жир кишәрлекләреннән һәм капитал төзелеш объектларыннан файдалануны Россия Федерациясә законнары нигезендә билгеләнә торган чикләүләр;

территориянең коммуналь, транспорт, социаль инфраструктура объектлары белән тәмин ителешенең мөмкин булган минималь дәрәжәсенең исәп-хисап күрсәткечләре һәм, шәһәр төзелеш регламенты билгеләнә торган территориаль зона чикләрендә территорияне комплекслы һәм тотрыклы үстерү эшчәнлеген гамәлгә ашыру каралган очракта, күрсәтелгән объектларның халык өчен территориаль файдалана алу мөмкинлегенең максималь мөмкин булган дәрәжәсенең исәп-хисап күрсәткечләре.

11 статья. Шәһәр төзелеш эшчәнлегенең башка мәсьәләләренә карата жирдән файдалану һәм төзелеш кагыйдәләренең гамәле

1. Әлеге бүлектә күрсәтелгән очрактардан тыш, территориаль зоналар һәм шәһәр төзелеш регламентлары чикләре турында белешмәләр кулланыла:

территориянең кадастр планында жир кишәрлеген яисә жир кишәрлекләрен урнаштыру схемасын эзерләгәндә (әлеге схема нигезендә төзелергә тиешле жир кишәрлекләренең һәркайсына карата әлеге схеманы раслау турындагы карарда шул исәптән жир кишәрлеге төзелә торган территория зонасы күрсәтелә, яисә шәһәр төзелеш регламентының төзелә торган жир кишәрлегенә кагылмаса яисә төзелә торган жир кишәрлеге өчен төзелә торган жир кишәрлегеннән файдалану төре билгеләнмәсә);

территорияне планлаштыру документларын эзерләгәндә (территорияне планлаштыру документларын эзерләү жирдән файдалану һәм төзелеш алып бару Кагыйдәләре билгеләгән территориаль зоналарга карата гамәлгә ашырылырга мөмкин);

жир кишәрлекләренең шәһәр төзелеш планнарын эзерләгәндә (жир кишәрлегенең шәһәр төзелеш планы составында шул исәптән, жир кишәрлегенә шәһәр төзелеш регламенты гамәлдә булган очракта, шәһәр төзелеш регламенты турында мәгълүмат күрсәтелә).

2. Жирдән файдалану һәм төзелеш кагыйдәләре булмаган очракта, федераль әһәмияттәге объектларны, региональ әһәмияттәге объектларны, муниципаль районнарның жирле әһәмияттәге объектларын, шәһәр төзелеш регламентларының гамәлдә булуы кагылмый торган яисә шәһәр төзелеш регламентлары билгеләнмәгән жир кишәрлекләрендә һәм федераль законнарда каралган башка очрактардан тыш, төзелешкә рөхсәтләр бирүгә юл куелмый.

3. Шәһәр төзелеш регламентларының гамәлдә булуы кагылмый торган жир кишәрлекләренә һәм капитал төзелеш объектларына карата шәһәр төзелеш регламентлары билгеләнми торган жирләргә карата Кагыйдәләр жир төзелеш эшләрен уздырганда жир кишәрлекләренә характеристика билгеләү максатыннан рөхсәт ителгән файдалануның рөхсәт ителгән төрләре билгеләнә.

4. Жирле үзидарә органнары Кагыйдәләрне раслау яки Кагыйдәләргә үзгәрешләр кертү турында карар кабул иткән очракта, әгәр мондый үзгәрешләр белән шәһәр төзелеш регламентын билгеләү яисә үзгәртү каралган булса, территориаль зоналарның чикләрен билгеләү яисә үзгәртү каралган булса, күчәмсез мөлкәтнең Бердәм дәүләт реестрына белешмәләр кертү өчен документларны (аларда булган белешмәләренә) теркәү органына жиберергә тиеш.

III БҮЛЕК. Физик һәм юридик затларның жир кишәрлекләреннән һәм капитал төзелеш объектларыннан рөхсәт ителгән файдалану төрләрен үзгәртүе турында нигезләмәләр

12 статья. Төп нигезләмәләр

1. Жир кишәрлекләреннән һәм капитал төзелеш объектларыннан рөхсәт ителгән файдалану төрен үзгәртү күчәмсез мөлкәтнең бердәм дәүләт реестрындагы жир кишәрлеге яисә капитал төзелеш объекты турындагы белешмәләргә үзгәрешләр кертү юлы белән гамәлгә ашырыла.

2. Тиешле территориаль зонага билгелэнгән рөхсәт ителгән файдалануның төп һәм ярдәмче төрләре кулланылган шартта, рөхсәт ителгән файдалану төрен үзгәртү жир кишәрлекләре һәм капитал төзелеш объектлары хокук ияләре тарафыннан мөстәкыйль рәвештә түбәндәге ысуллар белән гамәлгә ашырыла:

хокук иясе, рөхсәт ителгән файдалану төрен үзгәртү турында гариза, хокукны билгели торган документлар, шулай ук тиешле жир кишәрлеген аерым территориаль зонага (Кагыйдәләрдән өзөмтәгә) кертү турында муниципаль берәмлекнең башкарма комитеты тарафыннан бирелгән белешмә белән, эгәр тиешле территориаль зона турында белешмәләр күчәмсез мөлкәтнең бердәм дәүләт реестрында булмаса, кадастр исәбе органына мөрәжәгать итә;

хокук иясе жирле үзидарә органнарына мәгълүмат үзара хезмәттәшлеге тәртибендә жир кишәрлеге яисә капитал төзелеш объекты характеристикаларын үзгәртү турында белешмәләр жиберү өчен рөхсәт ителгән файдалану төрен үзгәртү турындагы гариза белән мөрәжәгать итә.

3. Тиешле территория зонасы өчен шартлыча рөхсәт ителгән башка төргә кагылышлы рөхсәт ителгән файдалану төрен үзгәртү Россия Федерациясе Шәһәр төзелеше кодексы таләпләре һәм әлеге Кагыйдәләрнең 13 статьясы нигезләмәләре нигезендә жир кишәрлегеннән яисә капитал төзелеш объектларыннан файдалануның шартлы рөхсәт ителгән төренә рөхсәт алу юлы белән гамәлгә ашырыла.

4. Шәһәр төзелеше регламентлары гамәлдә булмаган яисә шәһәр төзелеше регламентлары билгеләнми торган жирләрдә урнашкан жир кишәрлекләреннән һәм капитал төзелеш объектларыннан рөхсәт ителгән файдалануның бер төрен үзгәртү турындагы карарлар федераль законнар нигезендә мондый файдалануның башка төренә кабул ителә.

5. Жир кишәрлекләреннән һәм капитал төзелеш объектларыннан файдалануның тиешле территориаль зона өчен билгелэнгән рөхсәт ителгән файдалану төрләре исемлегендә булмаган барлык башка төрләре әлеге территориаль зона өчен рөхсәт ителмәгән булып тора һәм әлеге Кагыйдәләргә үзгәрешләр керткәндә генә рөхсәт ителергә мөмкин.

13 статья. Жир кишәрлеген яисә капитал төзелеш объектларыннан файдалануның шартлы рөхсәт ителгән төренә рөхсәт бирү тәртибе

1. Жир кишәрлеген яисә капитал төзелеш объектларыннан файдалануның шартлыча рөхсәт бирелүдә кызыксынучы физик яисә юридик зат (алга таба - файдалануның шартлы рөхсәт ителгән төренә рөхсәт) Комиссиягә файдалануның шартлы рөхсәт ителгән төренә рөхсәт бирү турында гаризаны жиберә.

2. Куллануның шартлы рөхсәт ителгән төренә рөхсәт бирү турында карар проекты Россия Федерациясе Шәһәр төзелеше кодексында һәм әлеге бүлекнең 18 статьясы нигезләмәләрендә билгелэнгән тәртиптә үткәрелә торган ижтимагый фикер алышуларда яисә гавами тыңлауларда каралырга тиеш.

3. Куллануның шартлы рөхсәт ителгән төренә рөхсәт бирү турында карар проекты буенча ижтимагый фикер алышулар яисә гавами тыңлаулар нәтижәләре турында бәяләмә нигезендә Комиссия, кабул ителгән карарның сәбәпләрен күрсәтеп, файдалануның шартлы рөхсәт ителгән төренә рөхсәт яисә мондый рөхсәт бирүдән баш тарту турында тәкъдимнәр эзерли һәм аларны муниципаль берәмлекнең Башкарма комитеты житәкчесенә жиберә.

4. Әлеге статьяның 3 өлешендә күрсәтелгән тәкъдимнәр нигезендә муниципаль берәмлек Башкарма комитеты житәкчесе мондый тәкъдимнәр кергән көннән алып өч көн эчендә мондый рөхсәтне файдалануның шартлы рөхсәт ителгән төренә рөхсәт яисә мондый рөхсәтне бирүдән баш тарту турында карар кабул итә.

Күрсәтелгән карар муниципаль хокукый актларны, башка рәсми мәгълүматны рәсми бастырып чыгару өчен билгелэнгән тәртиптә бастырып чыгарылырга һәм муниципаль берәмлекнең «Интернет» челтәрендәге рәсми сайтында урнаштырылырга тиеш.

5. Россия Федерациясе Шәһәр төзелеше кодексының 55.32 статьясындагы 2 өлешендә күрсәтелгән дәүләт хакимияте башкарма органыннан, вазыйфай заттан, дәүләт учреждениесеннән яисә жирле үзидарә органыннан үз белдеге белән төзелгән корылманы ачыклау турында жирле үзидарә органына хәбәр кергән көннән башлап мондый төзелеш урнашкан жир кишәрлегенә карата

яисә мондый төзелешне жиимергәнче яисә билгеләнгән таләпләргә туры китергәнче, файдалануның шартлы рәхсәт ителгән төренә рәхсәт бирүгә юл куелмый, әлеге хәбәрнамәне карау нәтижәләре буенча жирле үзидарә органы тарафыннан дәүләт хакимиятенә башкарма органына, вазыйфай затка, дәүләт учреждениесенә яисә Россия Федерациясә Шәһәр төзелеш кодексының 55.32 статьясындагы 2 өлешендә күрсәтелгән һәм шушы хәбәрнамәне тапшырган жирле үзидарә органына үз белдеге белән төзелгән билгеләрнең булмавы йә ирекле корылманы жиимерү турындагы дөгъваларны канәгәтләндрүдән баш тарту яисә билгеләнгән таләпләргә туры китерү турындагы суд карары законлы көченә керүе хакында хәбәр жиберелгән очрактан тыш.

6. Физик яисә юридик зат файдалануның шартлы рәхсәт ителгән төренә рәхсәт бирү яисә мондый рәхсәт бирүдән баш тарту турындагы карарга суд тәртибендә шикаять белдерергә хокуклы.

14 статья. Капиталь төзелеш объектларын рәхсәт ителгән төзелешнең чик параметрларыннан читкә тайпылуға, реконструкцияләүгә рәхсәт бирү тәртибе

1. Күләмнәре шәһәр төзелеш регламентында билгеләнгән жир кишәрлекләренә минималь күләмнәреннән кимрәк яисә төзелеш алып бару өчен конфигурацияләре, инженерлык-геологик яисә башка характеристикалары уңайсыз булган булган жир кишәрлекләренә хокук ияләре рәхсәт ителгән төзелешнең чикле параметрларыннан читкә тайпылуға, капитал төзелеш объектларын реконструкцияләүгә рәхсәт сорап мөрәжәгать итәргә хокуклы.

1.1. Жир кишәрлекләренә хокук ияләре мондый тайпылыш рәхсәт ителгән төзелешнең иң чик параметрларыннан читкә тайпылу, капитал төзелеш объектларын реконструкцияләү өчен рәхсәт сорап мөрәжәгать итәргә хокуклы, әгәр мондый тайпылыш конкрет территориаль зона өчен шәһәр төзелеш регламентында билгеләнгән капитал төзелеш объектларын бер яисә берничә чик параметрга бер мәртәбә реконструкцияләү максатларында ун проценттан артмаган үзгәртү кирәк булганда.

2. Капиталь төзелеш объектларын рәхсәт ителгән төзүнең, реконструкцияләүнең иң чик параметрларыннан тайпылу, техник регламентлар, норматив техник документлар таләпләрен үтәгәндә, аерым жир кишәрлегә өчен рәхсәт ителә.

Катларның иң чик саны, биналарның, корылмаларның чик биелегә һәм федераль яисә региональ әһәмияттәге тарихи жирлекләр территорияләре чикләрендә капитал төзелеш объектларының архитектур чишелешләренә таләпләр өлешендә рәхсәт ителгән төзелешнең чикле параметрларыннан тайпылу рәхсәт ителми.

3. Рәхсәт ителгән төзелешнең, капитал төзелеш объектларын реконструкцияләүнең чикле параметрларыннан читкә тайпылуға рәхсәт алу белән кызыксынучы зат Комиссиягә мондый гариза жиберә.

4. Рәхсәт ителгән төзелешнең, капитал төзелеш объектларын реконструкцияләүнең чикле параметрларыннан читкә тайпылуға рәхсәт бирү турында карар проекты, мондый рәхсәт бирү турында гариза кәргән көннән унбиш эш көне эчендә эзерләнгән һәм Россия Федерациясә Шәһәр төзелеш кодексында һәм әлеге бүлекнең 19 статьясы нигезләмәләрендә билгеләнгән тәртиптә жәмәгать фикер алышуларында яисә гавами тыңлауларда каралырга тиеш.

5. Ижтимагый фикер алышулар яисә гавами тыңлаулар нәтижәләре турында бәяләмә нигезендә, рәхсәт ителгән төзелешнең чикле параметрларыннан тайпылуға, капитал төзелеш объектларын реконструкцияләүгә рәхсәт бирү турында карар проекты буенча Комиссия, кабул ителгән карарның сәбәпләрен күрсәтеп, мондый рәхсәт бирү турында яисә мондый рәхсәт бирүдән баш тарту турында тәкъдимнәр эзерли һәм аларны муниципаль берәмлекнең Башкарма комитеты житәкчесенә жиберә.

6. Әлеге статьяның 5 өлешендә күрсәтелгән рекомендацияләр нигезендә жирлек Башкарма комитеты житәкчесе мондый тәкъдимнәр кәргән көннән жиде көн эчендә рәхсәт бирү турында, рәхсәт ителгән төзелешнең иң чик параметрларыннан тайпылуға, капитал төзелеш объектларын реконструкцияләүгә яисә мондый рәхсәт бирүдән баш тарту турында карар кабул итә.

7. Россия Федерациясә Шәһәр төзелеш кодексының 55.32 статьясындагы 2 өлешендә күрсәтелгән дәүләт хакимияте башкарма органыннан, вазыйфай заттан, дәүләт учреждениесеннән

яисә жирле үзидарә органынан рөхсәтсез төзелгән корылманы ачыклау турында жирле үзидарә органына хәбәр кергән көннән башлап, мондый корылма урнашкан жир кишәрлегенә карата рөхсәт ителгән төзелешнең иң чик параметрларыннан тайпылуға, капитал төзелеш объектларын реконструкциялүгә рөхсәт бирү әлеге хәбәрнамәне карау нәтижәләре буенча жирле үзидарә органы тарафыннан дәүләт хакимиятенә башкарма органына, вазыйфай затка, дәүләт учреждениесенә яисә Россия Федерациясә Шәһәр төзелеш кодексының 55.32 статьясындагы 2 өлешендә күрсәтелгән һәм шушы хәбәрнамәне тапшырган жирле үзидарә органына үз белдеге белән төзелгән билгеләрнең булмавы я ирекле корылманы жимерү турындагы дөгъваларны канәгәтләндрүдән баш тарту яисә билгеләнгән таләпләргә туры китерү турындагы суд карары законлы көченә керүе хакында хәбәр жиберелгән очрактардан тыш рөхсәт ителми.

8. Физик яисә юридик зат рөхсәт ителгән төзелешнең чикле параметрларыннан тайпылуға, капитал төзелеш объектларын реконструкциялүгә яисә мондый рөхсәт бирүдән баш тартуға рөхсәт бирү турындагы карарға суд тәртибендә ризасызлык белдерергә хокуклы.

9. Әгәр мондый тайпылыш аэродром янындагы территориядә билгеләнгән күчәмсез милек объектларыннан файдалануны чиклүгә туры килмәсә, рөхсәт ителгән төзелешнең чикле параметрларыннан читкә тайпылуға, капитал төзелеш объектларын реконструкциялүгә рөхсәт бирү рөхсәт ителми.

IV БҮЛЕК. Территорияне планлаштыру документларын эзерләү турында нигезләмәләр

15 статья. Төп нигезләмәләр

1. Территорияне планлаштыру документларын эзерләү территорияләргә тотрыклы үстерүне тәмин итү, шул исәптән планлаштыру структурасы (кварталлар, микрорайоннар, башка элементлар) элементларын бүлеп бирү, жир кишәрлекләргә чикләрен билгеләү, капитал төзелеш объектларын планлаштырып урнаштыру зоналары чикләрен билгеләү максатларында гамәлгә ашырыла.

2. Территорияне планлаштыру документларын эзерләү территорияль зоналарның һәм (яисә) муниципаль районнарны территорияль планлаштыру схемаларында билгеләнгән жирләрдән файдалану һәм (яисә) территорияләргә территорияль планлаштыру схемаларында билгеләнгән планлаштыру структурасының бер яисә берничә чиктәш элементларына, жирлекләргә, шәһәр округларының генераль планнарына карата функциональ зоналарга, аның комплекслы һәм тотрыклы үсешә буенча эшчәнлек гамәлгә ашыру каралган территориягә карата гамәлгә ашырыла.

3. Территорияне планлаштыру документларын эзерләү территорияль планлаштыру документлары, жирдән файдалану һәм төзелеш алып бару кагыйдәләргә нигезендә (линия объектларын урнаштыруны күздә тоткан территорияне планлаштыру документларын эзерләүдән тыш); коммуналь инфраструктура системаларын комплекслы үстерү программалары, транспорт инфраструктурасын комплекслы үстерү программалары, социаль инфраструктураны комплекслы үстерү программалары, шәһәр төзелеш проектлау нормативлары, техник регламентлар, кагыйдәләр жыентыклары таләпләргә нигезендә; Россия Федерациясә халыкларының мәдәни мирас объектларының (тарихи һәм мәдәни ядкарьләренә) бердәм дәүләт реестрына кертелгән мәдәни мирас объектларының инженерлык тикшеренүләргә материалларын һәм нәтижәләрен, ачыкланган мәдәни мирас объектлары территорияләргә чикләрен, территорияләрдән файдалануның махсус шартлары булган зоналар чикләрен исәпкә алып гамәлгә ашырыла.

4. Территорияне планлаштыру документлары төрләренә түбәндәгеләр керә:

территорияне планлаштыру проекты;

территорияне межалау проекты.

5. Территорияне планлаштыру проектын эзерләү түбәндәге максатларда гамәлгә ашырыла:

планировка структурасы элементларын аерып чыгару;

гомуми файдаланудагы территорияләр чикләрен билгеләү (кызыл линияләр билгеләү юлы белән);

капитал төзелеш объектларын планлаштырып урнаштыру зоналары чикләрен билгеләү;

территорияне планлаштырып үстерүнең характеристикаларын һәм чиратын билгеләү.

6. Территорияне межалау проектын эзерләү түбәндәге максатларда гамәлгә ашырыла: төзелә торган һәм үзгәртелә торган жир кишәрлекләренең чикләре урынын билгеләү;

чикләрендә яңа капитал төзелеш объектларын урнаштыру планлаштырылмаган төзелеш территорияләре өчен кызыл линияләр билгеләү, үзгәртү, туктату, шулай ук территориясе чикләрендә урнашкан жир кишәрлеге барлыкка килүгә һәм (яисә) үзгәрүгә бәйле рәвештә кызыл линияләр билгеләү, үзгәртү, гамәлдән чыгару өчен, территорияне комплекслы һәм тотрыклы үстерү буенча эшчәнлек алып бару каралмаган территория чикләрендә урнашкан жир кишәрлеген билгеләү, үзгәртү, гамәлдән чыгару өчен, мондый билгеләү, үзгәртү, гамәлдән чыгару гомуми файдаланудагы территориянең чикләрен үзгәртүгә генә китерә торган шарт.

Территорияне межалау проектын эзерләгәндә төзелә торган һәм (яисә) үзгәртелә торган жир кишәрлекләренең чикләре урынын билгеләү эшчәнлекнең конкрет төрләре өчен шәһәр төзелеше регламентлары һәм жир кишәрлекләрен бүлеп бирү нормалары, федераль законнарда һәм Россия Федерациясе субъектлары законнарында билгеләнгән төзелә торган һәм (яисә) үзгәртелә торган жир кишәрлекләренә башка таләпләр, техник регламентлар, кагыйдәләр жыентыклары нигезендә гамәлгә ашырыла.

7. Территорияне планлаштыруның расланган проектлары һәм ызанлау проектлары нигезендә жирле үзидарә органнары элге Кагыйдәләргә территориаль зоналарның чикләрен һәм рөхсәт ителгән төзелеш объектларын төзүнең һәм реконструкцияләнең рөхсәт ителгән иң чик параметрларының шәһәр төзелеше регламентында билгеләнгән өлешендә үзгәрешләр кертүгә хокукы.

8. Территорияне планлаштыру документларына, эчтәлегенә, эзерләү һәм раслау тәртибенә карата гомуми таләпләр Россия Федерациясе Шәһәр төзелеше кодексы, 2010 елның 25 декабрендәге 98-ТРЗ номерлы «Татарстан Республикасында шәһәр төзелеше эшчәнлегенә турында» Татарстан Республикасы Законы, башка норматив хокукый актлар белән билгеләнә.

V БҮЛЕК. Жирдән файдалану һәм төзелеш мәсьәләләре буенча ижтимагый фикер алышулар яисә гавами тыңлаулар уздыру турында нигезләмәләр

16 статья. Жирдән файдалану һәм төзелеш мәсьәләләре буенча ижтимагый фикер алышулар яисә гавами тыңлаулар оештыру һәм уздыру буенча гомуми нигезләмәләр

1. Ижтимагый фикер алышулар яки гавами тыңлаулар уңайлы тормыш шартларына кеше хокукларын, жир кишәрлекләре һәм капитал төзелеш объектларының хокук ияләренәң хокуклары һәм законлы мәнфәгатләрен үтәү максатыннан үткәрелә.

2. Ижтимагый фикер алышулар яисә гавами тыңлаулар Россия Федерациясе Конституциясе, федераль законнар, Татарстан Республикасы законнары, муниципаль берәмлек уставы, элге Кагыйдәләр, башка норматив хокукый актлар нигезендә үткәрелә.

3. Жирдән файдалану һәм төзелеш мәсьәләләре буенча жәмәгать фикер алышуларына яисә гавами тыңлауларга түбәндәгеләр чыгарыла:

Жирдән файдалану һәм төзелеш алып бару кагыйдәләре проекты, Жирдән файдалану һәм төзелеш кагыйдәләренә үзгәрешләр кертү проектлары;

Россия Федерациясе Шәһәр төзелеше кодексында каралган очраклардан тыш территорияне планлаштыру проектлары һәм территорияне межалау проектлары;

жир кишәрлекләреннән һәм капитал төзелеш объектларыннан файдалануның шартлы рөхсәт ителгән төрләренә рөхсәтләр бирү турындагы карарлар;

рөхсәт ителгән төзелешнең иң чик параметрларыннан читкә тайпылуга, капитал төзелеш объектларын реконструкциялүгә рөхсәт бирү турындагы карарлар проектлары.

4. Ижтимагый фикер алышуларны яисә гавами тыңлауларны оештыру һәм үткөрү тәртибе «Мәмдәл авыл жирлегенә» муниципаль берәмлеге халкына жәмәгать фикер алышулары яисә гавами тыңлаулар башлану турында хәбәр итүне, тиешле проект белән танышуны, муниципаль берәмлек халкының ижтимагый фикер алышуларында яисә гавами тыңлауларында катнашуын тәмин итүче

башка чараларны, кабул ителгән карарларның нигезле булуын да кертеп, ижтимагый фикер алышулар яисә гавами тыңлаулар нәтижәләрен бастырып чыгаруны (халыкка житкерүне) күздә тотарга тиеш.

5. Ижтимагый фикер алышуларны, гавами тыңлауларны оештыру һәм уздыруның тәртибе һәм башка үзенчәлекләре Россия Федерациясе Шәһәр төзелеше кодексының 5.1 статьясы нигезләмәләре белән билгеләнгән.

17 статья. Жирдән файдалану һәм төзелеш кагыйдәләре проекты, жирдән файдалану һәм төзелеш кагыйдәләренә үзгәрешләр кертү проектлары буенча ижтимагый фикер алышулар яисә гавами тыңлаулар уздыру үзенчәлекләре

1. Жирдән файдалану һәм төзелеш кагыйдәләре проекты яисә аларга үзгәрешләр кертү проектлары буенча ижтимагый фикер алышулар яисә гавами тыңлаулар Кагыйдәләр проектын әзерләү Комиссиясе тарафыннан жирле администрация Башлыгы карары нигезендә уздырыла.

2. Кагыйдәләр проекты буенча ижтимагый фикер алышулар яисә гавами тыңлаулар дәвамлылығы мондый проект басылып чыккан көннән алып ике айдан ким һәм дүрт айдан артык булмаган вакыт тәшкил итә.

3. Конкрет территорияль зона өчен билгеләнгән шәһәр төзелеше регламентына үзгәрешләр кертү өлешендә Кагыйдәләргә үзгәрешләр әзерләнгән очракта, Кагыйдәләргә үзгәрешләр кертү буенча жәмәгать фикер алышулары яисә гавами тыңлаулар мондый шәһәр төзелеше регламенты билгеләнгән территория зонасы чикләрендә уздырыла. Бу очракларда ижтимагый фикер алышулар яисә гавами тыңлаулар уздыру срогы бер айдан артык була алмый.

4. Кагыйдәләрне аэродром яны территориясендә билгеләнгән күчәмсез милек объектларыннан файдалануны чикләүләргә туры китергән очракта, шулай ук 20 статьяның 2 өлешендәге г-е пунктларында күрсәтелгән ярашмауларны бетергәндә, ижтимагый фикер алышулар яки гавами тыңлаулар үткәрелми.

18 статья. Жир кишәрлеген яисә капитал төзелеш объектын файдалануның шартлы рөхсәт ителгән төренә рөхсәт бирү турында карар проекты буенча ижтимагый фикер алышулар яисә гавами тыңлаулар

1. Жир кишәрлегеннән яисә капитал төзелеш объектыннан файдалануның шартлыча рөхсәт ителгән төренә рөхсәт бирү тәртибе Россия Федерациясе Шәһәр төзелеше кодексы һәм әлеге бүлекнең 13 статьясы нигезләмәләре нигезендә билгеләнә.

2. Шартлы рөхсәт ителгән файдалануга рөхсәт бирү турында карар проекты ижтимагый фикер алышуларда яки гавами тыңлауларда фикер алышырга тиеш. Ижтимагый фикер алышулар яисә гавами тыңлаулар оештыру һәм үткәрү Комиссия тарафыннан гамәлгә ашырыла.

3. Жир кишәрлеген яисә капитал төзелеш объектын файдалануның рөхсәт ителгән төре әйләнә-тирә мохиткә тискәре йогынты ясарга мөмкин булган очракта, гавами тыңлаулар мондый тискәре йогынты куркынычы астына куелган жир кишәрлекләренә һәм капитал төзелеш объектларының хокук ияләре катнашында үткәрелә.

4. Комиссия түбәндәге затларга шартлы рөхсәт ителгән төргә рөхсәт бирү турында карар проекты буенча ижтимагый фикер алышулар яисә гавами тыңлаулар уздыру турында хәбәрләр жибәрә:

әлеге рөхсәт соратып алына торган жир кишәрлеге белән гомуми чикләре булган жир кишәрлекләре хокук ияләренә;

әлеге рөхсәт соратып алына торган жир кишәрлеге белән гомуми чикләре булган жир кишәрлекләрендә урнашкан капитал төзелеш объектларының хокук ияләренә;

әлеге рөхсәт соратып алына торган капитал төзелеш объектынның бер өлеше булган биналарның хокук ияләренә.

Күрсәтелгән хәбәрләр кызыксынган затның шартлы рәвештә рөхсәт бирү турында гаризасы алынган көннән соң жиде эш көненнән дә соңга калмыйча жибәрелә.

5. Ижтимагый фикер алышулар яисэ гавами тыңлаулар нәтижеләре турында бәяләмә басылып чыккан көнгә кадәр аларны уздыру турында муниципаль берәмлек халкына хәбәр иткән көннән алып муниципаль берәмлек Уставы һәм (яисә) муниципаль берәмлек вәкиллекле органының норматив хокукый актлары белән билгеләнә һәм бер айдан артык була алмый.

6. Шартлы рәхсәт ителгән файдалануга рәхсәт бирү турында карар проекты буенча ижтимагый фикер алышуларны оештыру һәм үткәрү белән бәйле чыгымнарны мондый рәхсәтне алу белән кызыксынган физик яки юридик зат күтәрә.

7. Жир кишәрлегеннән яисә капитал төзелеш объектыннан файдалануның рәхсәт ителгән төре шәһәр төзелеш регламентына жирдән файдалану һәм төзелеш кагыйдәләренә үзгәрешләр кертү өчен билгеләнгән тәртиптә, шартлы рәхсәт ителгән файдалануга рәхсәт бирү белән кызыксынган физик яисә юридик зат инициативасы буенча жәмәгать фикер алышулары яки гавами тыңлаулар уздырганнан соң кертелгән булса, мондый затка файдалануның рәхсәт ителгән төренә рәхсәт бирү турындагы карар ижтимагый фикер алышулар яисә гавами тыңлаулар үткәрмичә кабул ителә .

19 статья. Капиталь төзелеш объектларын рәхсәт ителгән төзүен, реконструкцияләүен һәм чик параметрларыннан читләшүгә рәхсәт бирү мәсьәләсе буенча ижтимагый фикер алышулар яисә гавами тыңлаулар

1. Рәхсәт ителгән төзелешнең чикле параметрларыннан читкә тайпылуга, капитал төзелеш объектларын реконструкцияләүгә рәхсәт бирү тәртибе Россия Федерациясе Шәһәр төзелеш кодексы һәм әлеге бүлекнең 14 статьясы нигезләмәләре нигезендә билгеләнә.

2. Рәхсәт ителгән төзелешнең чикле параметрларыннан читкә тайпылуга, капитал төзелеш объектларын реконструкцияләүгә рәхсәт бирү турындагы карар проекты ижтимагый фикер алышуларда яисә гавами тыңлауларда фикер алышырга тиеш. Ижтимагый фикер алышулар яисә гавами тыңлаулар оештыру һәм үткәрү Комиссия тарафыннан гамәлгә ашырыла.

3. Рәхсәт ителгән төзелешнең чикле параметрларыннан тайпылуга, капитал төзелеш объектларын реконструкцияләүгә рәхсәт бирү турындагы карар проекты буенча ижтимагый фикер алышуларны оештыру һәм үткәрү белән бәйле чыгымнарны мондый рәхсәт алу белән кызыксынучы физик яисә юридик зат күтәрә.

VI БҮЛЕК. Жирдән файдалану һәм төзелеш Кагыйдәләренә үзгәрешләр кертү турында нигезләмәләр

20 статья. Жирдән файдалану һәм төзелеш кагыйдәләренә үзгәрешләр кертү тәртибе

1. Әлеге Кагыйдәләргә үзгәрешләр кертү Россия Федерациясе Шәһәр төзелеш кодексының 31 - 33 статьяларында каралган тәртиптә һәм нигезләрдә гамәлгә ашырыла.

2. Кагыйдәләргә үзгәрешләр кертү мәсьәләсен карау өчен түбәндәгеләр нигез була:

а) Кагыйдәләрнең жирлекнең генераль планы һәм (яисә) муниципаль районны территорияль планлаштыру схемасының күрсәтелгән генераль планга һәм (яисә) территорияль планлаштыру схемасына үзгәрешләр кертү нәтижәсендә барлыкка килгән туры килмәве;

б) Россия Федерациясе Хөкүмәте тарафыннан вәкаләт бирелгән федераль башкарма хакимият органыннан Россия Федерациясе законнарында билгеләнгән срокларда үтәү өчен мәжбүри булган Кагыйдәләрдә жибәрелгән аэродром яны территориясендә урнашкан күчемсез милек объектларыннан файдалануны чикләү очракларын бетерү турында күрсәтмә керүе;

в) территорияль зоналарның чикләрен үзгәртү, шәһәр төзелеш регламентларын үзгәртү турында тәкъдимнәр керүе;

г) Шәһәр төзелеш зоналаштыру картасында чагылдырылган территорияләрдән, мәдәни мирас объектлары территорияләреннән файдалануның махсус шартлары булган зоналар чикләренә урнашу урыны турындагы белешмәләрнең күчемсез мөлкәтнең Бердәм дәүләт

реестрында күрсәтелгән зоналар, территорияләр чикләренә урнашу урынын тасвирлауга туры килмәве;

д) шәһәр төзелеш регламентында билгеләнгән территорияләреннән файдалануның махсус шартлары булган зоналар чикләрендә тулысынча яисә өлешчә урнашкан, Бердәм дәүләт реестрындагы күчәмсез мөлкәтнең мондый зоналар, территорияләр чикләрендә күчәмсез мөлкәт объектларыннан файдалануның чикләүләре федераль, региональ һәм жирле эһәмияттәге истәлекле урыннар жир кишәрлекләреннән һәм капитал төзелеш объектларыннан файдалану чикләүләренә туры килмәве;

е) территориядән файдалануның махсус шартлары булган зоналарны билгеләү, үзгәртү, туктату, мәдәни мирас объекты территориясә чикләрен, федераль эһәмияттәге тарихи жирлек территориясен, региональ эһәмияттәге тарихи жирлек территориясен билгеләү, үзгәртү.

3. Кагыйдәләргә үзгәрешләр кертү турындагы тәкъдимнәр Комиссиягә жиберелә:

федераль башкарма хакимият органнары тарафыннан Кагыйдәләр федераль эһәмияттәге капитал төзелеш объектларының эшләвенә, урнашуына комачауларга мөмкин булган очракларда.;

Кагыйдәләр региональ эһәмияттәге капитал төзелеш объектларының эшләвенә, урнашуына комачауларга мөмкин булган очракларда Татарстан Республикасы башкарма хакимияте органнары тарафыннан;

Кагыйдәләр муниципаль районның жирле эһәмияттәге капитал төзелеш объектларының эшләвенә, урнашуына комачауларга мөмкин булган очракларда муниципаль районның жирле үзидарә органнары тарафыннан;

жирлекнең тиешле территориясендә жирдән файдалануны һәм төзелешне жайга салу тәртибен камилләштерергә кирәк булган очракларда жирле үзидарә органнары тарафыннан;

физик яисә юридик затлар тарафыннан инициатив тәртиптә яки Кагыйдәләрне куллану нәтижәсендә жир кишәрлекләре һәм капитал төзелеш объектлары нәтижәле файдаланылмаса, аларның хокук ияләренә зыян салынса, жир кишәрлекләренә һәм капитал төзелеш объектларының хаки кими, гражданның һәм аларның берләшмәләренә хокуклары һәм законлы мәнфәгатьләре гамәлгә ашырылмаган очракларда.

Кагыйдәләргә аэродром яны территориясендә билгеләнгән күчәмсез милек объектларыннан файдалануның чикләүләренә туры китерүне күздә тоткан үзгәрешләр кертү проекты Комиссия тарафыннан карала алмый.

4. Кагыйдәләр белән Россия Федерациясә Шәһәр төзелеш кодексының 31 статьясындагы 3.1 өлешә нигезендә жирлек территориясендә федераль эһәмияттәге объектларны, региональ эһәмияттәге объектларны, муниципаль районның жирле эһәмияттәге объектларын территорияль планлаштыру документларында каралган (линия объектларыннан тыш) урнаштыру мөмкинлегә тәмин ителмәгән очракта, вәкаләтле федераль башкарма хакимият органы, Татарстан Республикасы башкарма хакимиятенә вәкаләтле органы, муниципаль районның вәкаләтле жирле үзидарә органы «Мәмдәл авыл жирлегә» муниципаль берәмлегә Башлыгына күрсәтелгән объектларны урнаштыруны тәмин итү максатларында Кагыйдәләргә үзгәрешләр кертү турындагы таләпне юллы.

Бу очракта «Мәмдәл авыл жирлегә» муниципаль берәмлегә Башлыгы Кагыйдәләргә шундый таләп алынган көннән алыш утыз көн эчендә үзгәрешләр кертүне тәмин итә.

5. Расланган Кагыйдәләр жир кишәрлекләреннән һәм (яисә) аларда урнашкан капитал төзелеш объектларыннан файдалануның чикләүләренә каршы килә торган һәм чикләрендә тулысынча яисә өлешчә аэродром территориясә урнашкан аэродром яны территориясендә билгеләнгән икътисадый һәм башка эшчәнлекне гамәлгә ашыру өлешендә кулланылмый.

«Мәмдәл авыл жирлегә» жирле администрациясә Башлыгы Россия Федерациясә Хөкүмәте тарафыннан вәкаләт бирелгән башкарма хакимият органыннан күрсәтмә алынган, Кагыйдәләргә үзгәрешләр кертү турында карар кабул итәргә тиеш. Күрсәтелгән күрсәтмәгә муниципаль берәмлек башлыгы суд тәртибендә шикаят бирергә мөмкин.

«Мәмдәл авыл жирлегә» жирле администрациясә Башлыгы аларны аэродром яны территорияләрендә билгеләнгән күчәмсез милек объектларыннан файдалануны чикләүгә туры китерү өлешендә Кагыйдәләргә үзгәрешләр кертүне алты айдан артмаган срокта тәмин итә.

6. Әлеге статьяның 2 өлешендәге г-е пунктларында каралган очрақларда дәүләт хақимиятенә башкарма органы яисә жирле үзидарә органы территорияләрдән, мәдәни мирас объектлары территорияләреннән файдалануның махсус шартлары булган зоналарны урнаштыруға, федераль әһәмияттәге тарихи жирлекләр, региональ әһәмияттәге тарихи жирлекләр территорияләре чикләрен раслауға вәкаләтле органнар «Мәмдәл авыл жирлегә» муниципаль берәмлеге башлығына территорияләрдән, мәдәни мирас объектлары территорияләреннән, федераль әһәмияттәге тарихи жирлекләр территорияләреннән, региональ әһәмияттәге тарихи жирлекләр территорияләреннән файдалануның махсус шартлары булган зоналар чикләрен чағылдыру өлешендә үзгәрешләр кертү турындагы таләпне жиберә, мондый зоналар, территорияләр чикләрендә жир кишәрлекләреннән һәм капитал төзелеш объектларыннан файдалануны чикләүне билгеләү турында таләп итә.

Күрсәтелгән очрақта, шулай ук территориядән файдалануның махсус шартлары булган зоналарны билгеләү, үзгәртү яисә туктату турында, мәдәни мирас объекты территориясә чикләре турында йә әлеге статьяның 2 өлешендәге г - е пунктларында каралган нигезләр ачыкланган көннән «Мәмдәл авыл жирлегә» муниципаль берәмлеге башлығы Кагыйдәләргә үзгәрешләр кертү проектын әзерләү турында карар кабул итәргә тиеш.

Территорияләрдән файдалануның махсус шартлары булган зоналар чикләрен чағылдыру, мәдәни мирас объектлары территорияләрен, федераль әһәмиятле тарихи жирлекләр территорияләрен, региональ әһәмияттәге тарихи жирлекләр территорияләрен, мондый зоналар, территорияләр чикләрендә жир кишәрлекләреннән һәм капитал төзелеш объектларыннан файдалануның чикләүләрен билгеләү өлешендә жирләрдән файдалану һәм төзелеш алып бару Кагыйдәләренә үзгәрешләр кертү срогы территорияләрдән файдалануның махсус шартлары булган зоналарны, мәдәни мирас объектлары территорияләре чикләрен билгеләү, федераль әһәмияттәге тарихи жирлекләр, региональ әһәмияттәге тарихи жирлекләр территорияләре чикләрен раслауға вәкаләтле дәүләт хақимиятенә башкарма органынан яки жирле үзидарә органынан таләп кәргән көннән, мәдәни мирас объекты территориясә чикләре турында хоқуқларны теркәү органынан территориядән файдалануның махсус шартлары булган зонаның гамәлдә булуын билгеләү, үзгәртү яисә туктату турында белешмәләр кәргән, яки әлеге статьяның 2 өлешендәге г - е пунктларында каралган жирләрдән файдалану һәм төзелеш алып бару кагыйдәләренә үзгәрешләр кертү өчен нигезләр ачыкланган көннән алып алты айдан да арта алмый.

7. Әлеге статьяның 4 һәм 5 өлешләрендә каралган, шулай ук әлеге статьяның 2 өлешендәге г-е пунктларында күрсәтелгән чагышмауларны бетергән очрақларда, ижтимагый фикер алышулар яисә гавами тыңлаулар уздыру таләп ителми.

8. Комиссия, Кагыйдәләргә аэродром яны территорияләрендә билгеләнгән күчемсез милек объектларыннан файдалануны чикләүгә туры китерү өлешендә, һәм әлеге статьяның 2 өлешендәге г-е пунктларында күрсәтелгән чагышмауларны бетергән очрақларда үзгәрешләр кертү очрақларыннан тыш, Кагыйдәгә үзгәреш кертү турында тәкъдим кертелгән көннән алып утыз көн эчендә бәяләмә әзерли, ул Кагыйдәләргә кәргән тәкъдимнәр нигезендә үзгәрешләр кертү турында рекомендацияләрне үз эченә ала, яисә мондый тәкъдимне кире кагу турында, кире кагу сәбәпләрен күрсәтеп һәм бу бәяләмәне муниципаль берәмлекнең Башкарма комитеты житәкчесенә жиберә.

9. Муниципаль берәмлекнең Башкарма комитеты житәкчесә, Комиссия бәяләмәсендәге рекомендацияләрне исәпкә алып, утыз көн эчендә Кагыйдәләргә үзгәрешләр кертү проектын әзерләү турында яисә, кире кагу сәбәпләрен күрсәтеп, Кагыйдәләргә үзгәрешләр кертү турында тәкъдимне кире кагу хақында карар кабул итә һәм мондый карарның күчәрмәсен мәрәжәгать итүчеләргә жиберә.

10. Кагыйдәләргә үзгәрешләр кертү проектын әзерләү турындагы карар (кадар) күрсәтелгән проектны әзерләү эшләрен уздыру тәртибен һәм срокларын, проектны эшләүне оештыруға кагылышы башка нигезләмәләрне үз эченә алырга тиеш.

11. Муниципаль берәмлекнең Башкарма комитеты Кагыйдәләргә үзгәрешләр кертү проектын әзерләү турында карар кабул итү көненнән алып ун көн эчендә мондый карар кабул итү турындагы хәбәрне билгеләнгән тәртиптә бастырып чыгаруны (халыкка житкәруне) тәэмин итә.

Хәбәрдә күрсәтелә:

Кагыйдәләргә үзгәрешләр кертү проектын әзерләү эшләрен уздыру тәртибе һәм сроклары;

кызыксынган затларның Комиссиягә тәкъдимнәр жибәрү тәртибе;
эшләрне оештыруның башка мәсьәләләре.

Кагыйдәләр аэродром яны территориясендә билгеләнгән күчәмсез милек объектларыннан файдалануны чикләүгә туры китергән очракта, шулай ук әлеге статьяның 2 өлешендәге г-е пунктларында күрсәтелгән чагышмауларны бетергән очракларда, Кагыйдәләргә үзгәрешләр кертү проектын эзерләү турында карар кабул итү турындагы хәбәрне бастырып чыгару (халыкка житкерү) таләп ителми.

12. Кагыйдәләргә үзгәрешләр кертү проектын эзерләгәннән соң, муниципаль берәмлекнең Башкарма комитеты Комиссия тәкъдим иткән проектны техник регламентлар, территорияль планлаштыру документлары таләпләренә, Бердәм дәүләт күчәмсез мөлкәт реестры белешмәләренә, шәһәр төзелеше эшчәнлеген тәмин итүнең дәүләт мәгълүмат системаларында булган белешмәләргә, документларга һәм материалларга туры килүен тикшерә.

13. Күрсәтелгән тикшерү нәтижәләре буенча муниципаль берәмлекнең Башкарма комитеты муниципаль берәмлек Башлыгына Кагыйдәләргә үзгәрешләр кертү проектын жибәрә яисә аның әлеге статьяның 10 өлешендә күрсәтелгән таләпләргә һәм документларга туры килмәве ачыкланган очракта, Комиссиягә эшләп бетерү өчен жибәрә.

14. Муниципаль берәмлек Башлыгы Кагыйдәләргә үзгәрешләр кертү проектын алганда проектны алган көннән соң ун көннән дә соңга калмыйча проект буенча ижтимагый фикер алышулар яисә гавами тыңлаулар уздыру турында карар кабул итә.

15. Кагыйдәләргә үзгәрешләр кертү проектын буенча ижтимагый фикер алышулар яисә гавами тыңлаулар әлеге Кагыйдәләрнең 17 статьясы нигезләмәләре нигезендә Россия Федерациясе Шәһәр төзелеше кодексында, башка норматив хокукый актларда билгеләнгән тәртиптә уздырыла.

16. Чикләрендә тулысынча яисә өлешчә аэродром яны территориясе урнашкан муниципаль берәмлек территориясенә карата эзерләнгән Кагыйдәләргә үзгәрешләр кертү проектын ижтимагый фикер алышулар яисә гавами тыңлаулар уздыру турында карар кабул итү датасыннан соң ун көннән дә соңга калмыйча Россия Федерациясе Хөкүмәте тарафыннан вәкаләт бирелгән башкарма хакимият федераль органына жибәрелергә тиеш.

Россия Федерациясе Хөкүмәте тарафыннан бирелгән вәкаләткә ия башкарма хакимиятнең федераль органы, Кагыйдәләргә үзгәрешләр кертү проектын аэродром яны территориясендә билгеләнгән күчәмсез милек объектларыннан файдалануны чикләүгә каршы килгән очракта, күрсәтелгән проект кергән көннән алып ун көннән дә соңга калмыйча, муниципаль берәмлекнең жирле үзидарә органына, Кагыйдәләргә үзгәрешләр кертү проектын расланган очракта мәжбүри үтәлергә тиешле булган Кагыйдәләргә үзгәрешләр кертү проектын аэродром яны территориясендә билгеләнгән күчәмсез милек объектларыннан файдалануны чикләүгә туры китерү турында күрсәтмә жибәрә. Күрсәтелгән күрсәтмәгә муниципаль берәмлекнең жирле үзидарә органы тарафыннан суд тәртибендә шикаять бирелергә мөмкин.

17. Кагыйдәгә үзгәрешләр жирле үзидарә органнарының норматив хокукый актларын рәсми бастырып чыгару (халыкка житкерү) өчен билгеләнгән тәртиптә бастырып чыгарылырга һәм «Интернет» челтәрендә муниципаль берәмлекнең рәсми сайтында урнаштырылырга тиеш.

18. Кагыйдәләргә үзгәрешләр территорияль планлаштыруның федераль дәүләт мәгълүмат системасында Кагыйдәләргә үзгәрешләр кертү проектын раслау датасыннан ун көннән дә соңга калмыйча урнаштырылырга тиеш.

19. Россия Федерациясе Һава кодексы нигезендә билгеләнгән аэродром яны территориясе тулысынча яисә өлешчә муниципаль берәмлек чикләрендә урнашкан очракта, мондый муниципаль берәмлекнең жирле үзидарә органы территорияль планлаштыруның федераль дәүләт мәгълүмат системасында расланган үзгәрешләр урнаштырылган көннән алып биш көннән дә соңга калмыйча территорияль планлаштыруның федераль дәүләт мәгълүмат системасында күрсәтелгән үзгәрешләрне урнаштыру турында Россия Федерациясе Хөкүмәте тарафыннан вәкаләт бирелгән федераль башкарма хакимият органына территорияль планлаштыруның федераль дәүләт мәгълүмат системасында Кагыйдәгә күрсәтелгән үзгәрешләрне урнаштыру турында электрон рәвештә һәм (яисә) почта аша хәбәр итә.

20. Физик һәм юридик затлар Кагыйдэләргә суд тәртибендә үзгәрешләре раслау турындагы карарга ризасызлык белдерергә хокуклы.

VII БҮЛЕК. Жирдән файдалануның һәм төзелешнең башка мәсьәләләрен жайга салу турында нигезләмәләр

21 статья. Территориаль зоналар чикләре турында мәгълүматны күчемсез мөлкәтнең Бердәм дәүләт реестрына кергү

1. Территориаль зоналар чикләре турында күчемсез мөлкәтнең Бердәм дәүләт реестрына белешмәләр кергү кагыйдәләре "Күчемсез милекне дәүләт теркәве турында" 2015 елның 13 июлендәге 218-ФЗ номерлы Федераль законның 34 статьясы нигезләмәләре белән билгеләнә (03.08.2017 редакциясендә).

2. Әлеге Кагыйдәләр белән чикләре күчемсез мөлкәтнең Бердәм дәүләт реестрында булган жир кишәрлекләре, торак пунктлар яисә муниципаль берәмлекләренң чикләре урынын билгеләүдә хаталарны исәпкә алып билгеләнгән территориаль зоналар билгеләнә.

Бердәм дәүләт күчемсез мөлкәт реестрында белешмәләре булмаган торак пунктлар чикләренә карата аларның чикләрен билгеләүдә хаталар исәпкә алынмый.

3. Бердәм дәүләт күчемсез мөлкәт реестрында булган жир кишәрлекләре, торак пунктлар яисә муниципаль берәмлекләр чикләренң урнашу урынын билгеләүдә хаталарны исәпкә алып билгеләнгән территориаль зоналар әлеге бүлеккә Кушымтада чагылдырылган.

4. Әлеге бүлеккә Кушымта материаллары, Кагыйдәләргә үзгәрешләр кергү процедурасын гамәлгә ашырмыйча, жир төзелеше эшләрен уздырган саен, корректировкага дучар ителергә мөмкин.

II КИСӘК. ШӘҺӘР ТӨЗЕЛЕШЕН ЗОНАЛАШТЫРУ КАРТАЛАРЫ

VIII БҮЛЕК. «Мәмдәл авыл жирлегә» муниципаль берәмлеге территориясенә шәһәр төзелешен зоналаштыру карталары

22 статья. Шәһәр төзелешен зоналаштыру картасы. Территориаль зоналар

1. Шәһәр төзелешен зоналаштыруның күрсәтелгән картасы әлеге Кагыйдәләренә аерылгысыз өлеш булып тора (1 нче кушымта).

2. Күрсәтелгән картада территориаль зоналарның чикләре һәм аларның код билгеләре сурәтләнгән. Территориаль зоналарның чикләре әлеге Кагыйдәләренә 9 статьясы нигезләмәләре нигезендә билгеләнә.

3. «Мәмдәл авыл жирлегә» муниципаль берәмлеге территориясендә тәкъдим ителгән һәм Шәһәр төзелешен зоналаштыру картасында күрсәтелгән территориаль зоналар составына керә:

шәһәр төзелешә регламенты билгеләнә торган территориаль зоналар;

шәһәр төзелешә регламентларының гамәлдә булуы кагылмый торган жир кишәрлекләре

булган территориаль зоналар;

шәһәр төзелешә регламентлары билгеләнми торган жирләре булган территориаль зоналар.

Шәһәр төзелешә регламенты билгеләнә торган территориаль зоналар:

Ж1 – шәхси торак төзелешә зонасы;

ОД1 – күпфункцияле ижтимагый-эшлеклә төзелешә зонасы;

И1 – транспорт инфраструктурасы зонасы;

И2 – инженерлык инфраструктурасы зонасы;

П – сәнәгать житештерүе объектлары зонасы;

С1 – склад объектлары зонасы;

С2 – авыл хужалыгын тәмин итү объектлары зонасы;

СХ2 – авыл хужалыгы житештерүе объектлары зонасы;

Р1 – табигый ландшафтлар зонасы;

СН1 – махсус билгеләнеш зонасы.

Шәһәр төзелешә регламентларының гамәлдә булуы кагылмый торган жир кишәрлекләре булган территориаль зоналар:

Юк.

Шәһәр төзелешә регламентлары билгеләнми торган жирләре булган территориаль зоналар:

СХ1 – авыл хужалыгы жирлекләре зонасы;

ЛФ – урман фонды зонасы;

ВО – су объектлары зоналары.

4. Шәһәр төзелешен зоналаштыру картасында территорияне комплекслы үстерү гамәлгә ашыру күздә тотылган территорияләр мәжбүри тәртиптә билгеләнә. Мондый территорияләренә чикләре бер яки берничә территориаль зона чикләрендә билгеләнә һәм аерым картада күрсәтелә ала. Мондый территорияләргә карата территорияне комплекслы үстерү турында бер яисә берничә шартнамә төзелә.

Территорияне комплекслы һәм тотрыклы үстерү эшчәнлеген гамәлгә ашыру күздә тотыла торган территорияләр чикләре жирле үзидарәнәң вәкаләтле органы территорияне комплекслы үстерү турындагы карары һәм территорияне комплекслы үстерү турындагы шартнамә нигезендә эзерләнгән территорияне планлаштыру документлары нигезендә жирле үзидарәнәң вәкаләтле органы һәм ачык аукционда жиңүчә арасында территорияне комплекслы үстерү турында шартнамә төзү хокукына ия булган яисә Россия Федерациясә Шәһәр төзелешә кодексы нигезендә мондый шартнамә төзү хокукына ия башка затлар арасында төзелгән территорияне планлаштыру документлары нигезендә билгеләнә.

Чикләрендә территорияне комплекслы һәм тотрыклы үстерү эшчәнлеген гамәлгә ашыру каралган территорияләр «Мәмдәл авыл жирлегә» муниципаль берәмлеге чикләрендә ачыкланмаган, шуңа бәйлә рәвештә әлеге Кагыйдәләр материалларында чагылдырылмаган.

23 статья. Шәһәр төзелешен зоналаштыру картасы. Территориядән файдалануның махсус шартлары булган зоналар чикләре

1. Шәһәр төзелешен зоналаштыруның күрсәтелгән картасы әлеге Кагыйдәләренә аерылгысыз өлеш булып тора (2 нче кушымта).

2. Күрсәтелгән картада территориядән файдалануның махсус шартлары булган зоналарның чикләре сайлап алынган, алар Россия Федерациясе законнары нигезендә жир кишәрлекләреннән һәм капитал төзелеш объектларыннан файдалануга өстәмә чикләүләр сала.

3. Территориядән файдалануның махсус шартлары булган зоналар чикләрендә урнашкан, характеристикалары законнарда, башка норматив хокукий актларда билгеләнгән куллану режимына туры килми торган жир кишәрлекләре һәм капитал төзелеш объектлары әлеге Кагыйдәләргә туры килми торган булып саналалар.

4. Күрсәтелгән Шәһәр төзелешен зоналаштыруның Картасында территориядән файдалануның махсус шартлары булган зоналар чикләреннән тыш, мәдәни мирас объектларының, мәдәни мирас объектлары билгеләренә ия объектларның, тарихи жирлекләр территорияләре чикләренә урыны чагылдырыла.

24 статья. Шәһәр төзелешен зоналаштыру картасы. Мәдәни мирас объектлары территорияләре чикләре, тарихи жирлекләр территорияләре чикләре, мәдәни мирас объектларын саклау зоналары чикләре

1. Шәһәр төзелешен зоналаштыруның күрсәтелгән картасында мәдәни мирас объектларын саклау зоналары чикләре күрсәтелә.

«Мәмдәл авыл жирлегә» муниципаль берәмлеге территориясендә мәдәни мирас объектларын саклау зоналарының билгеләнгән чикләре булмаганга күрә, әлеге Карта эзерләнми.

III КИСӘК. ШӘҺӘР ТӨЗЕЛЭШЕ РЕГЛАМЕНТЛАРЫ

IX БҮЛЕК. Жир кишәрлекләреннән һәм капиталъ төзелеш объектларыннан рөхсәт ителгән файдалану төрләрен, жир кишәрлекләренең иң чик күләмнәрен һәм рөхсәт ителгән төзелешнең иң чик параметрларын билгеләү, капиталъ төзелеш объектларын реконструкцияләү өлешендә Шәһәр төзелеше регламентлары

25 статья. Шәһәр төзелеше регламенты билгеләнә торган территориаль зоналар

1. Ж1 – Шәхси торақ төзелеше зонасы

1.1. Жир кишәрлекләреннән һәм капиталъ төзелеш объектларыннан рөхсәт ителгән файдалану төрләре; жир кишәрлекләренең иң чик (минималь һәм (яисә) максималь) күләмнәре һәм рөхсәт ителгән төзелешнең, капиталъ төзелеш объектларын реконструкцияләүнең иң чик параметрлары:

Рөхсәт ителгән файдалану төренең коды *	Рөхсәт ителгән файдалану төренең исеме *	Жир кишәрлекләренең иң чик күләмнәре һәм рөхсәт ителгән төзелешнең, капиталъ төзелеш объектларын реконструкцияләүнең иң чик параметрлары			
		жир кишәрлеген ең күләме	катларның чик саны һәм төзелешнең чик биекlege	төзелешнең максималь проценты	жир кишәрлекләре чикләреннән минималь чигенүләр
Рөхсәт ителгән файдалануның төп төрләре					
2.1	Шәхси торақ төзелеше өчен	минималь – 1000 кв. м; максималь – 2500 кв. м.	Төп төзелештәге катларның иң чик саны - 3 (мансардны да кертеп), ярдәмче корылмалар - 1; Төп төзелешнең иң чик биекlege - 10 м; ярдәмче корылмалар - 3,5 м (яссы түбәле), 4,5 м (скат түбәле, конёкта биекlege). Коймаларның максималь биекlege - 2,0 м.	30 %	урам-юл челтәренә чыгучы жир кишәрлеге яклары өчен - 3 м; жир кишәрлегенә башка яклары өчен - билгеләнми. Барлыкка килгән төзелеш шартларында чигенүне киметү яки биналарның, төзелешләрнең һәм корылмаларның кызыл линия буенча урнашуы рөхсәт ителә.
2.2	Шәхси ярдәмче хужалык алып бару өчен	минималь – 1000 кв. м; максималь – 2500 кв. м.	Төп төзелештәге катларның иң чик саны - 3 (мансардны да кертеп), ярдәмче корылмалар - 1; Төп төзелешнең иң чик биекlege - 10 м; ярдәмче корылмалар - 3,5 м (яссы түбәле), 4,5 м (скат түбәле, конёкта биекlege).	30 %	урам-юл челтәренә чыгучы жир кишәрлеге яклары өчен - 3 м; жир кишәрлегенә башка яклары өчен - билгеләнми. Барлыкка килгән төзелеш шартларында чигенүне киметү яки биналарның,

			Коймаларның максималь биекlege - 2,0 м.		төзелешләрнең һәм корылмаларның кызыл линия буенча урнашуы рөхсәт ителә.
2.3	Блокланган торақ төзелеше	минималь – 1000 кв. м; максималь – 2500 кв. м.	Төп төзелештәге катларның иң чик саны - 3 (мансардны да кертеп), ярдәмче корылмалар - 1; Төп төзелешнең иң чик биекlege - 10 м; ярдәмче корылмалар - 3,5 м (яссы түбәле), 4,5 м (скат түбәле, конёкта биекlege). Коймаларның максималь биекlege - 2,0 м.	30 %	урам-юл челтәренә чыгуы жир кишәрlege яклары өчен - 3 м; жир кишәрlegenә башка яклары өчен - билгеләнми. Барлыкка килгән төзелеш шартларында чигенүне киметү яки биналарның, төзелешләрнең һәм корылмаларның кызыл линия буенча урнашуы рөхсәт ителә.

Рөхсәт ителгән файдалануның ярдәмче төрләре

2.7	Торак төзелешенә хезмәт күрсәтү	билгеләнми	билгеләнмиләр	100 %	билгеләнмиләр
2.7.1	Гараж билгеләнешенд әге объектлар	билгеләнми	билгеләнмиләр	100 %	билгеләнмиләр
12.0	Гомуми файдаланудагы жир кишәрлекләре (территориялә р)	билгеләнмиләр			

Рөхсәт ителгән файдалануның шартлы рөхсәт ителгән төрләре

2.1.1	Аз катлы күпфатирлы торақ төзелеше	минималь – 1000 кв. м.; максималь – билгеләнми.	Төп төзелештәге катларның иң чик саны - 4 (мансардны да кертеп); Төп төзелешнең иң чик биекlege - 15 м; Койманың максималь биекlege - 1 м.	40 %	5 м. Барлыкка килгән төзелеш шартларында чигенүне киметү яки биналарның, төзелешләрнең һәм корылмаларның кызыл линия буенча урнашуы рөхсәт ителә.
3.5.1	Мәктәпкәчә, башлангыч һәм урта гомуми белем бирү	билгеләнми	билгеләнмиләр	80 %	5 м. Барлыкка килгән төзелеш шартларында чигенүне киметү

					яки биналарның, төзелешләрнең һәм корылмаларның кызыл линия буенча урнашуы рөхсәт ителә.
13.1	Бакчачылык алып бару	минималъ – 1000 кв. м.; максималъ – 5000 кв. м.	билгеләнмиләр	билгеләнми	билгеләнмиләр

* Россия Федерациясе Икътисадый үсеш министрлыгының 2014 елның 01 сентябрэндәге 540 номерлы боерыгы белән расланган жир кишәрлекләреннән рөхсәт ителгән файдалану төрләре Классификаторы нигезендә

1.2. Башка таләпләр:

Минималъ ераклыклар:

2 - 3 катлы биеклектәге торак биналарның озын яклары арасында: кимендә 15 м;

4 катлы биеклектә йортларның озын яклары арасында: 20 м дан да ким булмаган;

балалар уеннары өчен мәйданчыктан алып торак биналарга кадәр - 12 м;

өлкәннәр өчен ял итү мәйданчыгыннан - 10 м;

автомобиль кую мәйданчыкларыннан - 10 м;

спорт белән шөгыйльләнү өчен мәйданчыктан 10 метрдан 40 метрга кадәр;

хужалык максатлары өчен мәйданчыктан - 20 м;

калдыклар өчен контейнерлар булган мәйданчыклардан алып торак йортлар, балалар учреждениеләре участоклары чикләренә кадәр, яшелләндерелгән мәйданчыклардан - кимендә 50 м, әмма 100 м дан артык түгел.

Автомобиль транспортын саклау урыннарыннан тыш, барлык ярдәмче корылмаларны урамнар ягыннан урнаштыру рөхсәт ителми.

Социаль, коммуналь-көнкүреш, административ һәм башка билгеләнештәге рөхсәт ителгән объектлар торак йортларның аскы ике катында урнаша ала яки, әгәр аларның килүчеләргә торак (ишегалды) территориясеннән аерым керү урыны, автотранспортны вакытлыча кую өчен ачык кунак автостоянкаларын оештыру өчен подъездлар һәм мәйданчыклары булган очракта, янкорма итеп төзелә ала.

Әлеге статьяда жайга салынмаган күрсәткечләр техник регламентлар, норматив техник документлар, шәһәр төзелешен проектлау нормативлары һәм башка норматив документлар таләпләре нигезендә билгеләнә.

2. ОД1 – күпфункцияле ижтимагый-эшлекле төзелеш зонасы

2.1. Жир кишәрлекләреннән һәм капиталъ төзелеш объектларыннан рөхсәт ителгән файдалану төрләре; жир кишәрлекләренең иң чик (минималъ һәм (яисә) максималъ) күләмнәре һәм рөхсәт ителгән төзелешнең, капиталъ төзелеш объектларын реконструкцияләүнең иң чик параметрлары:

Рөхсәт ителгән файдалану төренең коды *	Рөхсәт ителгән файдалану төренең исеме *	Жир кишәрлекләренең иң чик күләмнәре һәм рөхсәт ителгән төзелешнең, капиталъ төзелеш объектларын реконструкцияләүнең иң чик параметрлары			
		жир кишәрлеге күләме	катларның чик саны һәм төзелешнең чик биекlege	төзелешнең максималъ проценты	жир кишәрлекләре чикләреннән минималъ чигенүләр
Рөхсәт ителгән файдалануның төп төрләре					
3.2	Социаль хезмәт күрсәтү	билгеләнми	билгеләнмиләр	100 %	билгеләнмиләр

3.3	Көнкүрөш хезмәтө күрсәтү	билгеләнми	билгеләнмиләр	100 %	билгеләнмиләр
3.4.1	Амбулатор-поликлиника хезмәтө күрсәтү	билгеләнми	билгеләнмиләр	100 %	билгеләнмиләр
3.5	Белем һәм мәгариф	билгеләнми	билгеләнмиләр	80 %	5 м. Барлыкка килгән төзелеш шартларында чигенүне киметү яки биналарның, төзелешләрнең һәм корылмаларның кызыл линия буенча урнашуы рөхсәт ителә.
3.6	Мәдәни үсеш	билгеләнми	билгеләнмиләр	100 %	билгеләнмиләр
3.7	Дини файдалану	билгеләнми	билгеләнмиләр	80 %	5 м. Барлыкка килгән төзелеш шартларында чигенүне киметү яки биналарның, төзелешләрнең һәм корылмаларның кызыл линия буенча урнашуы рөхсәт ителә.
3.8	Ижтимагый идарә	билгеләнми	билгеләнмиләр	100 %	билгеләнмиләр
3.10.1	Амбулатор ветеринария хезмәтө күрсәтү	билгеләнми	билгеләнмиләр	100 %	билгеләнмиләр
4.1	Эшлекле идарә	билгеләнми	билгеләнмиләр	100 %	билгеләнмиләр
4.4	Кибетләр	билгеләнми	билгеләнмиләр	100 %	билгеләнмиләр
4.5	Банк һәм иминият эшчәнлегө	билгеләнми	билгеләнмиләр	100 %	билгеләнмиләр
4.6	Жәмәгать туклануы	билгеләнми	билгеләнмиләр	100 %	билгеләнмиләр
4.7	Кунакханә хезмәтө күрсәтү	билгеләнми	билгеләнмиләр	100 %	билгеләнмиләр
5.1	Спорт	билгеләнми	билгеләнмиләр	100 %	билгеләнмиләр
8.3	Эчке хокук тәртибен тәэмин итү	билгеләнми	билгеләнмиләр	100 %	билгеләнмиләр

Рөхсәт ителгән файдалануның ярдәмче төрләр					
2.7.1	Гараж билгеләнешендәге объектлар	билгеләнми	билгеләнмиләр	100 %	билгеләнмиләр
3.1	Коммуналь хезмәт күрсәтү	билгеләнми	билгеләнмиләр	100 %	билгеләнмиләр
4.9	Автотранспортка хезмәт күрсәтү	билгеләнми	билгеләнмиләр	100 %	билгеләнмиләр
12.0	Гомуми файдаланудагы жир кишәрлекләре (территорияләp)	билгеләнмиләр			
Рөхсәт ителгән файдалануның шартлы рөхсәт ителгән төрләр					
2.1	Шәхси торак төзелеш өчен	минималь – 1000 кв. м; максимал – 5000 кв. м.	Төп төзелештәге катларның иң чик саны - 3 (мансардны да кертеп), ярдәмче корылмалар - 1; Төп төзелешнең иң чик биеклеге - 10 м; ярдәмче корылмалар - 3,5 м (яссы түбәле), 4,5 м (скат түбәле, конёкта биеклеге). Коймаларның максимал биеклеге - 2,0 м.	30 %	урам-юл челтәренә чыгучы жир кишәрлеге яклары өчен - 3 м; жир кишәрлегенә башка яклары өчен - билгеләнми. Барлыкка килгән төзелеш шартларында чигенүне киметү яки биналарның, төзелешләрнең һәм корылмаларның кызыл линия буенча урнашуы рөхсәт ителә.
2.1.1	Аз катлы күпфатирлы торак төзелеш	минималь – 1000 кв. м.; максимал – билгеләнми.	Төп төзелештәге катларның иң чик саны - 4 (мансардны да кертеп); Төп төзелешнең иң чик биеклеге - 15 м; Койманың максимал биеклеге - 1 м.	40 %	5 м. Барлыкка килгән төзелеш шартларында чигенүне киметү яки биналарның, төзелешләрнең һәм корылмаларның кызыл линия буенча урнашуы рөхсәт ителә.
2.2	Шәхси ярдәмче хужалык алып бару өчен	минималь – 1000 кв. м; максимал – 5000 кв. м.	Төп төзелештәге катларның иң чик саны - 3 (мансардны да кертеп), ярдәмче корылмалар - 1; Төп төзелешнең иң чик биеклеге - 10 м; ярдәмче корылмалар	30 %	урам-юл челтәренә чыгучы жир кишәрлеге яклары өчен - 3 м; жир кишәрлегенә башка яклары өчен - билгеләнми. Барлыкка килгән

			- 3,5 м (яссы түбәле), 4,5 м (скат түбәле, конёкта биеклегә). Коймаларның максималь биеклегә - 2,0 м.		төзелеш шартларында чигенүне киметү яки биналарның, төзелешләрнең һәм корылмаларның кызыл линия буенча урнашуы рөхсәт ителә.
2.3	Блокланган торак төзелеше	минималь – 1000 кв. м; максималь – 2500 кв. м.	Төп төзелештәгә катларның иң чик саны - 3 (мансардны да кертеп), ярдәмче корылмалар - 1; Төп төзелешнең иң чик биеклегә - 10 м; ярдәмче корылмалар - 3,5 м (яссы түбәле), 4,5 м (скат түбәле, конёкта биеклегә). Коймаларның максималь биеклегә - 2,0 м.	30 %	урам-юл челтәренә чыгучы жир кишәрлегә яклары өчен - 3 м; жир кишәрлегенә башка яклары өчен - билгеләнми. Барлыкка килгән төзелеш шартларында чигенүне киметү яки биналарның, төзелешләрнең һәм корылмаларның кызыл линия буенча урнашуы рөхсәт ителә.
4.2	Сәүдә объектлары (сәүдә үзәкләре, сәүдә-күчел ачу үзәкләре (комплекслар))	билгеләнми	билгеләнмиләр	100 %	билгеләнмиләр
4.3	Базарлар	билгеләнми	билгеләнмиләр	100 %	билгеләнмиләр
4.8	Күчел ачулар	билгеләнми	билгеләнмиләр	100 %	билгеләнмиләр
4.9.1	Юл сервисы эшчәнлегә	билгеләнми	билгеләнмиләр	100 %	билгеләнмиләр
6.4	Азык-төлек сәнәгате	билгеләнми	билгеләнмиләр	80 %	билгеләнмиләр
6.9	Складлар	билгеләнми	билгеләнмиләр	60 %	билгеләнмиләр

* Россия Федерациясе Икътисадый үсеш министрлыгының 2014 елның 01 сентябрәндәгә 540 номерлы боерыгы белән расланган жир кишәрлекләреннән рөхсәт ителгән файдалану төрләре Классификаторы нигезендә

2.2. Башка таләпләр:

Минималь ераклыктар:

мәктәпкәчә һәм гомуми белем бирү учреждениеләре өчен кызыл линиядән төп төзелешкә кадәр - 10 м;

стационарлы дөвалау учреждениеләре өчен кызыл сызыктан төп төзелешкә кадәр - 30 м;

2 - 3 кат биеклектәгә торак биналарның озын яклары арасында: кимендә 15 м;

4 катлы йортларның озын яклары арасында: 20 м дан да ким булмаган биеклектә;

стационары һәм башка ижтимагый һәм торак биналары булган дэвалау учреждениесе арасындагы ераклык - 50 метрдан да ким түгел.

Әлеге статьяда жайга салынмаган күрсәткечләр техник регламентлар, норматив техник документлар, шәһәр төзелешен проектлау нормативлары һәм башка норматив документлар таләпләре нигезендә билгеләнә.

3. И1 – Транспорт инфраструктурасы зонасы

3.1. Жир кишәрлекләреннән һәм капитал төзелеш объектларыннан рөхсәт ителгән файдалану төрләре; жир кишәрлекләренең иң чик (минималь һәм (яисә) максималь) күләмнәре һәм рөхсәт ителгән төзелешнең, капитал төзелеш объектларын реконструкцияләүнең иң чик параметрлары:

Рөхсәт ителгән файдалану төренең коды *	Рөхсәт ителгән файдалану төренең исеме *	Жир кишәрлекләренең иң чик күләмнәре һәм рөхсәт ителгән төзелешнең, капитал төзелеш объектларын реконструкцияләүнең иң чик параметрлары			
		жир кишәрлеге күләме	катларның чик саны һәм төзелешнең чик биеклеге	төзелешнең максималь проценты	жир кишәрлекләре чикләреннән минималь чигенүләр
Рөхсәт ителгән файдалануның төп төрләре					
7.2	Автомобиль транспорты	билгеләнми	билгеләнмиләр	билгеләнми	билгеләнмиләр
7.3	Су транспорты	билгеләнми	билгеләнмиләр	билгеләнми	билгеләнмиләр
4.9	Автотранспортка хезмәт күрсәтү	билгеләнми	билгеләнмиләр	билгеләнми	билгеләнмиләр
4.9.1	Юл сервисы объектлары	билгеләнми	билгеләнмиләр	билгеләнми	билгеләнмиләр
Рөхсәт ителгән файдалануның ярдәмче төрләре					
8.3	Эчке хокук тәртибен тәэмин итү	билгеләнми	билгеләнмиләр	100 %	билгеләнмиләр
Рөхсәт ителгән файдалануның шартлы рөхсәт ителгән төрләре					
билгеләнмиләр					

* Россия Федерациясе Икътисади үсеш министрлыгының 2014 елның 01 сентябрендәге 540 номерлы боерыгы белән расланган жир кишәрлекләреннән рөхсәт ителгән файдалану төрләре Классификаторы нигезендә

3.2. Әлеге статьяда жайга салынмаган күрсәткечләр техник регламентлар, норматив техник документлар, шәһәр төзелешен проектлау нормативлары һәм башка норматив документлар таләпләре нигезендә билгеләнә.

4. И2 – Инженерлык инфраструктурасы зонасы

4.1. Жир кишәрлекләреннән һәм капитал төзелеш объектларыннан рөхсәт ителгән файдалану төрләре; жир кишәрлекләренең иң чик (минималь һәм (яисә) максималь) күләмнәре һәм рөхсәт ителгән төзелешнең, капитал төзелеш объектларын реконструкцияләүнең иң чик параметрлары:

Рөхсәт ителгән файдалану төренең коды *	Рөхсәт ителгән файдалану төренең исеме *	Жир кишәрлекләренең иң чик күләмнәре һәм рөхсәт ителгән төзелешнең, капитал төзелеш объектларын реконструкцияләүнең иң чик параметрлары			
		жир кишәрлеге күләме	катларның чик саны һәм төзелешнең чик биеклеге	төзелешнең максималь проценты	жир кишәрлекләре чикләреннән минималь чигенүләр
Рөхсәт ителгән файдалануның төп төрләре					
3.1	Коммуналь хезмәт күрсәтү	билгеләнми	билгеләнмиләр	100 %	билгеләнмиләр
6.7	Энергетика	билгеләнми	билгеләнмиләр	100 %	билгеләнмиләр
6.8	Элемтә	билгеләнми	билгеләнмиләр	100 %	билгеләнмиләр
7.5	Торбаүткәргеч транспорт	билгеләнми	билгеләнмиләр	билгеләнми	билгеләнмиләр
11.1	Су объектларыннан гомуми файдалану	билгеләнми	билгеләнмиләр	билгеләнми	билгеләнмиләр
11.2	Су объектларыннан махсус файдалану	билгеләнми	билгеләнмиләр	билгеләнми	билгеләнмиләр
11.3	Гидротехник корылмалар	билгеләнми	билгеләнмиләр	билгеләнми	билгеләнмиләр
Рөхсәт ителгән файдалануның ярдәмче төрләре					
7.2	Автомобиль транспорты	билгеләнми	билгеләнмиләр	билгеләнми	билгеләнмиләр
Рөхсәт ителгән файдалануның шартлы рөхсәт ителгән төрләре					
билгеләнмиләр					

* Россия Федерациясе Икътисади үсеш министрлыгының 2014 елның 01 сентябрена 540 номерлы боерыгы белән расланган жир кишәрлекләреннән рөхсәт ителгән файдалану төрләре Классификаторы нигезендә

4.2. Элеге статьяда жайга салынмаган күрсәткечләр техник регламентлар, норматив техник документлар, шәһәр төзелешен планлашу нормативлары һәм башка норматив документлар таләпләре нигезендә билгеләнә.

5. С1 – Склад объектлары зонасы

5.1. Жир кишәрлекләреннән һәм капитал төзелеш объектларыннан рөхсәт ителгән файдалану төрләре; жир кишәрлекләренең иң чик (минималь һәм (яисә) максималь) күләмнәре һәм рөхсәт ителгән төзелешнең, капитал төзелеш объектларын реконструкцияләүнең иң чик параметрлары:

Рөхсәт ителгән файдалану төренең коды*	Рөхсәт ителгән файдалану төренең исеме *	Жир кишәрлекләренең иң чик күләмнәре һәм рөхсәт ителгән төзелешнең, капитал төзелеш объектларын реконструкцияләүнең иң чик параметрлары			
		жир кишәрлеге күләме	катларның чик саны һәм төзелешнең чик биеклеге	төзелешнең максималь проценты	жир кишәрлекләре чикләреннән минималь чигенүләр
Рөхсәт ителгән файдалануның төп төрләре					

4.2	Сәүдә объектлары (сәүдә үзәкләре, сәүдә-күңел ачу үзәкләре (комплекслар))	билгеләнми	билгеләнмиләр	100 %	билгеләнмиләр
4.3	Базарлар	билгеләнми	билгеләнмиләр	100 %	билгеләнмиләр
6.9	Складлар	билгеләнми	билгеләнмиләр	60 %	билгеләнмиләр
Рөхсәт ителгән файдалануның ярдәмче төрләре					
3.1	Коммуналь хезмәт күрсәтү	билгеләнми	билгеләнмиләр	100 %	билгеләнмиләр
12.0	Гомуни файдаланудагы жир кишәрлекләре (территорияләp)	билгеләнмиләр			
Рөхсәт ителгән файдалануның шартлы рөхсәт ителгән төрләре					
3.5.2	Урта һәм югары һөнәри белем бирү	билгеләнми	билгеләнмиләр	80 %	5 м. Барлыкка килгән төзелеш шартларында чигенүне киметү яки биналарның, төзелешләрнең һәм корылмаларның кызыл линия буенча урнашуы рөхсәт ителә.

* Россия Федерациясе Икътисади үсеш министрлыгының 2014 елның 01 сентябрәндәге 540 номерлы боерыгы белән расланган жир кишәрлекләреннән рөхсәт ителгән файдалану төрләре Классификаторы нигезендә

5.2. Әлеге статьяда жайга салынмаган күрсәткечләр техник регламентлар, норматив техник документлар, шәһәр төзелешен проектлау нормативлары һәм башка норматив документлар таләпләре нигезендә билгеләнә.

6. С2 – Авыл хужалыгын тәмин итү объектлары зонасы

6.1. Жир кишәрлекләреннән һәм капитал төзелеш объектларыннан рөхсәт ителгән файдалану төрләре; жир кишәрлекләренә иң чик (минималь һәм (яисә) максималь) күләмнәре һәм рөхсәт ителгән төзелешнең, капитал төзелеш объектларын реконструкцияләүнең иң чик параметрлары:

Рөхсәт ителгән файдалану төренең коды *	Рөхсәт ителгән файдалану төренең исеме *	Жир кишәрлекләренә иң чик күләмнәре һәм рөхсәт ителгән төзелешнең, капитал төзелеш объектларын реконструкцияләүнең иң чик параметрлары			
		жир кишәрлегә күләме	катларның чик саны һәм төзелешнең чик биеклегә	төзелешнең максималь проценты	жир кишәрлекләре чикләреннән минималь чигенүләр

Рөхсәт ителгән файдалануның төп төрләре					
1.14	Авыл хужалыгын фәнни тәэмин итү	билгеләнми	билгеләнмиләр	100 %	билгеләнмиләр
1.15	Авыл хужалыгы продукциясен саклау һәм эшкәртү	билгеләнми	билгеләнмиләр	60 %	билгеләнмиләр
1.18	Авыл хужалыгы житештерүен тәэмин итү	билгеләнми	билгеләнмиләр	60 %	билгеләнмиләр
3.10	Ветеринар хезмәте күрсәтү	билгеләнми	билгеләнмиләр	100 %	билгеләнмиләр
Рөхсәт ителгән файдалануның ярдәмче төрләре					
3.1	Коммуналь хезмәт күрсәтү	билгеләнми	билгеләнмиләр	100 %	билгеләнмиләр
12.0	Гомуми файдаланудагы жир кишәрлекләре (территорияләp)	билгеләнмиләр			
Рөхсәт ителгән файдалануның шартлы рөхсәт ителгән төрләре					
билгеләнмиләр					

* Россия Федерациясе Икътисади үсеш министрлыгының 2014 елның 01 сентябрендәге 540 номерлы боерыгы белән расланган жир кишәрлекләреннән рөхсәт ителгән файдалану төрләре Классификаторы нигезендә

6.2. Әлеге статъяда жайга салынмаган күрсәткечләр техник регламентлар, норматив техник документлар, шәһәр төзелешен проектлау нормативлары һәм башка норматив документлар таләпләре нигезендә билгеләнә.

7. СХ2 – Авыл хужалыгы житештерүе объектлары зонасы

7.1. Жир кишәрлекләреннән һәм капиталъ төзелеш объектларыннан рөхсәт ителгән файдалану төрләре; жир кишәрлекләрененң иң чик (минималь һәм (яисә) максималь) күләмнәре һәм рөхсәт ителгән төзелешнең, капиталъ төзелеш объектларын реконструкцияләүнең иң чик параметрлары:

Рөхсәт ителгән файдалану төренең коды *	Рөхсәт ителгән файдалану төренең исеме *	Жир кишәрлекләрененң иң чик күләмнәре һәм рөхсәт ителгән төзелешнең, капиталъ төзелеш объектларын реконструкцияләүнең иң чик параметрлары			
		жир кишәрлеге күләме	катларның чик саны һәм төзелешнең чик биеклеге	төзелешнең максималь проценты	жир кишәрлекләре чикләреннән минималь чигенүләр
Рөхсәт ителгән файдалануның төп төрләре					
1.7	Терлекчелек	билгеләнми	билгеләнмиләр	80 %	билгеләнмиләр
1.12	Умартачылык	билгеләнми	билгеләнмиләр	80 %	билгеләнмиләр
1.13	Балык үрчетү	билгеләнми	билгеләнмиләр	80 %	билгеләнмиләр

1.17	Питомниклар	билгеләнми	билгеләнмиләр	80 %	билгеләнмиләр
1.3	Яшелчәчелек	билгеләнми	билгеләнмиләр	80 %	билгеләнмиләр
Рөхсәт ителгән файдалануның ярдәмче төрләре					
3.1	Коммуналь хезмәт күрсәтү	билгеләнми	билгеләнмиләр	100 %	билгеләнмиләр
1.14	Авыл хужалыгын фәнни тәмин итү	билгеләнми	билгеләнмиләр	100 %	билгеләнмиләр
1.15	Авыл хужалыгы продукциясен саклау һәм эшкәртү	билгеләнми	билгеләнмиләр	60 %	билгеләнмиләр
1.18	Авыл хужалыгы житештерүен тәмин итү	билгеләнми	билгеләнмиләр	60 %	билгеләнмиләр
12.0	Гомуми файдаланудагы жир кишәрлекләре (территорияләp)	билгеләнмиләр			
Рөхсәт ителгән файдалануның шартлы рөхсәт ителгән төрләре					
3.10	Ветеринар хезмәте күрсәтү	билгеләнми	билгеләнмиләр	100 %	билгеләнмиләр

* Россия Федерациясе Икътисади үсеш министрлыгының 2014 елның 01 сентябрендәге 540 номерлы боерыгы белән расланган жир кишәрлекләреннән рөхсәт ителгән файдалану төрләре Классификаторы нигезендә

7.2. Әлеге статьяда жайга салынмаган күрсәткечләр техник регламентлар, норматив техник документлар, шәһәр төзелешен проектлау нормативлары һәм башка норматив документлар таләпләре нигезендә билгеләнә.

8. P1 – Табигый ландшафтлар зоналары

8.1. Жир кишәрлекләреннән һәм капитал төзелеш объектларыннан рөхсәт ителгән файдалану төрләре; жир кишәрлекләреннән иң чик (минималь һәм (яисә) максималь) күләмнәре һәм рөхсәт ителгән төзелешнең, капитал төзелеш объектларын реконструкцияләүнең иң чик параметрлары::

Рөхсәт ителгән файдалану төреннән коды *	Рөхсәт ителгән файдалану төреннән исеме *	Жир кишәрлекләреннән иң чик күләмнәре һәм рөхсәт ителгән төзелешнең, капитал төзелеш объектларын реконструкцияләүнең иң чик параметрлары			
		жир кишәрлеге күләме	катларның чик саны һәм төзелешнең чик биеклеге	төзелешнең максималь проценты	жир кишәрлекләре чикләреннән минималь чигенүләр
Рөхсәт ителгән файдалануның төп төрләре					
9.1	Табигый территорияләрен саклау	билгеләнми	билгеләнмиләр	билгеләнми	билгеләнмиләр
11.0	Су объектлары	билгеләнмиләр			

11.1	Су объектларына һәм гомуми файдалану	билгеләнми	билгеләнмиләр	билгеләнми	билгеләнмиләр
Рөхсәт ителгән файдалануның ярдәмче төрләре					
12.0	Гомуми файдалану жир кишәрлекләре (территорияләре)	билгеләнмиләр			
13.0	Гомуми билгеләнешле жир кишәрлекләре	билгеләнмиләр			
Рөхсәт ителгән файдалануның шартлы рөхсәт ителгән төрләре					
5.2	Табигый-танып белү туризмы	билгеләнми	билгеләнмиләр	билгеләнми	билгеләнмиләр
11.3	Гидротехник корылымнар	билгеләнми	билгеләнмиләр	билгеләнми	билгеләнмиләр

* Россия Федерациясе Икътисади үсеш министрлыгының 2014 елның 01 сентябрендәге 540 номерлы боерыгы белән расланган жир кишәрлекләреннән рөхсәт ителгән файдалану төрләре Классификаторы нигезендә

8.2. Башка таләпләр:

Капиталь булмаган корылымнар, вакытлы павильоннар урнаштырғанда, яшел утыртмаларны бетерү рөхсәт ителми.

Әлеге статьяда жайга салынмаган күрсәткечләр техник регламентлар, норматив техник документлар, шәһәр төзелешен проектка нормативлары һәм башка норматив документлар таләпләре нигезендә билгеләнә.

9. СН1 – Махсус билгеләнешле зона

9.1. Жир кишәрлекләреннән һәм капитал төзелеш объектларыннан рөхсәт ителгән файдалану төрләре; жир кишәрлекләреннән иң чик (минималь һәм (яисә) максималь) күләмнәре һәм рөхсәт ителгән төзелешнең, капитал төзелеш объектларын реконструкцияләүнең иң чик параметрлары:

Рөхсәт ителгән файдалану төреннән коды *	Рөхсәт ителгән файдалану төреннән исеме *	Жир кишәрлекләреннән иң чик күләмнәре һәм рөхсәт ителгән төзелешнең, капитал төзелеш объектларын реконструкцияләүнең иң чик параметрлары			
		жир кишәрлеге күләме	катларның чик саны һәм төзелешнең чик биелеге	төзелешнең максималь проценты	жир кишәрлекләре чикләреннән минималь чигенүләр
Рөхсәт ителгән файдалануның төп төрләре					
12.1	Ритуаль эшчәнлек	билгеләнми	билгеләнмиләр	билгеләнми	билгеләнмиләр
12.2	Махсус эшчәнлек	билгеләнми	билгеләнмиләр	билгеләнми	билгеләнмиләр
Рөхсәт ителгән файдалануның ярдәмче төрләре					
3.1	Коммуналь хезмәт күрсәтү	билгеләнми	билгеләнмиләр	100 %	билгеләнмиләр

4.9	Автотранспорт ка хезмэт күрсәтү	билгеләнми	билгеләнмиләр	100 %	билгеләнмиләр
Рөхсәт ителгән файдалануның шартлы рөхсәт ителгән төрләре					
билгеләнмиләр					

* Россия Федерациясе Икътисади үсеш министрлыгының 2014 елның 01 сентябрәндәге 540 номерлы боерыгы белән расланган жир кишәрлекләреннән рөхсәт ителгән файдалану төрләре Классификаторы нигезендә

9.2. Әлеге статьяда жайга салынмаган күрсәткечләр техник регламентлар, норматив техник документлар, шәһәр төзелешен проектлау нормативлары һәм башка норматив документлар таләпләре нигезендә билгеләнә.

26 статья. Шәһәр төзелеше регламентларының гамәлдә булуы кагылмый торган жир кишәрлекләре булган территориаль зоналар

1. Шәһәр төзелеше регламентларының гамәлдә булуы кагылмый торган жир кишәрлекләре булган территориаль зоналар муниципаль берәмлек территориясендә юк.

27 статья. Шәһәр төзелеше регламентлары билгеләнми торган жирләре булган территориаль зоналар

1. СХ1 – Авыл хужалыгы жирләре зонасы

1.1. Жир кишәрлекләреннән һәм капитал төзелеш объектларыннан рөхсәт ителгән файдалану төрләре; жир кишәрлекләреннән иң чик (минималь һәм (яисә) максималь) күләмнәре һәм рөхсәт ителгән төзелешнең, капитал төзелеш объектларын реконструкцияләүнең иң чик параметрлары:

Рөхсәт ителгән файдалану төренең коды *	Рөхсәт ителгән файдалану төренең исеме *	Жир кишәрлекләреннән иң чик күләмнәре һәм рөхсәт ителгән төзелешнең, капитал төзелеш объектларын реконструкцияләүнең иң чик параметрлары			
		жир кишәрлеген күләме	катларның чик саны һәм төзелешнең чик биеклеге	төзелешнең максималь проценты	жир кишәрлекләреннән чикләреннән минималь чигенүләр
Рөхсәт ителгән файдалануның төп төрләре					
1.2	Бөртекле һәм башка авыл хужалыгы культуралары үстөрү	билгеләнмиләр			
1.3	Яшелчәчелек	билгеләнми	билгеләнмиләр	80 %	билгеләнмиләр
1.5	Бакчачылык	билгеләнмиләр			
1.16	Кыр кишәрлекләреннән шәхси ярдәмчә хужалык алып бару	билгеләнми	билгеләнмиләр	билгеләнми	билгеләнмиләр
1.17	Питомниклар	билгеләнми	билгеләнмиләр	80 %	билгеләнмиләр
1.19	Печән чабу	билгеләнми	билгеләнмиләр	билгеләнми	билгеләнмиләр

1.20	АВЫЛ хужалыгы хайваннарын көтү	билгелэнми	билгелэнмилэр	билгелэнми	билгелэнмилэр
Рөхсэт ителгэн файдалануның ярдәмче төрлөрө					
1.8	Хайван үрчетү	билгелэнми	билгелэнмилэр	80 %	билгелэнмилэр
7.2	Автомобиль транспорты	билгелэнми	билгелэнмилэр	билгелэнми	билгелэнмилэр
Рөхсэт ителгэн файдалануның шартлы рөхсэт ителгэн төрлөрө					
билгелэнмилэр					

* Россия Федерациясе Икътисады үсеш министрлыгының 2014 елның 01 сентябрэндәге 540 номерлы боерыгы белән расланган жир кишәрлекләреннән рөхсэт ителгән файдалану төрлөрө Классификаторы нигезендә

2. ЛФ – Урман фонды зонасы

2.1. Жир кишәрлекләреннән һәм капитал төзелеш объектларыннан рөхсэт ителгән файдалану төрлөрө; жир кишәрлекләреннән иң чик (минималь һәм (яисә) максималь) күләмнәре һәм рөхсэт ителгән төзелешнең, капитал төзелеш объектларын реконструкцияләүнең иң чик параметрлары:

Рөхсэт ителгән файдалану төреннән код *	Рөхсэт ителгән файдалану төреннән исеме *	Жир кишәрлекләреннән иң чик күләмнәре һәм рөхсэт ителгән төзелешнең, капитал төзелеш объектларын реконструкцияләүнең иң чик параметрлары			
		жир кишәрлеге күләме	катларның чик саны һәм төзелешнең чик биеклеге	төзелешнең максималь проценты	жир кишәрлекләре чикләреннән минималь чигенүләр
Рөхсэт ителгән файдалануның төп төрлөрө					
9.1	Табигать территорияләр өн саклау	билгеләнмилэр			
10.0	Урманнардан файдалану	билгеләнмилэр			
Рөхсэт ителгән файдалануның ярдәмче төрлөрө					
билгеләнмилэр					
Рөхсэт ителгән файдалануның шартлы рөхсэт ителгән төрлөрө					
билгеләнмилэр					

* Россия Федерациясе Икътисады үсеш министрлыгының 2014 елның 01 сентябрэндәге 540 номерлы боерыгы белән расланган жир кишәрлекләреннән рөхсэт ителгән файдалану төрлөрө Классификаторы нигезендә

3. ВО – Су объектлары зоналары

3.1. Жир кишәрлекләреннән һәм капитал төзелеш объектларыннан рөхсэт ителгән файдалану төрлөрө; жир кишәрлекләреннән иң чик (минималь һәм (яисә) максималь) күләмнәре һәм рөхсэт ителгән төзелешнең, капитал төзелеш объектларын реконструкцияләүнең иң чик параметрлары:

Рөхсэт ителгән файдалану	Рөхсэт ителгән файдалану	Жир кишәрлекләреннән иң чик күләмнәре һәм рөхсэт ителгән төзелешнең, капитал төзелеш объектларын реконструкцияләүнең иң чик параметрлары

ну төрөнөң коды *	төрөнөң исеме *	жир кишәрлеге күлөме	катларның чик саны һәм төзелешнең чик биеклеге	төзелешнең максималь проценты	жир кишәрлекләре чикләреннән минималь чигенүләр
Рөхсәт ителгән файдалануның төп төрләрә					
11.0	Су объектлары	билгеләнмиләр			
11.1	Су объектларын гомуми куллану	билгеләнми	билгеләнмиләр	билгеләнми	билгеләнмиләр
Рөхсәт ителгән файдалануның ярдәмчә төрләрә					
билгеләнмиләр					
Рөхсәт ителгән файдалануның шартлы рөхсәт ителгән төрләрә					
билгеләнмиләр					

* Россия Федерациясе Икътисадый үсеш министрлыгының 2014 елның 01 сентябрәндәге 540 номерлы боерыгы белән расланган жир кишәрлекләреннән рөхсәт ителгән файдалану төрләрә Классификаторы нигезендә

Х БҮЛЕК. Жир кишәрлекләреннән һәм капитал төзелеш объектларыннан файдалануны чикләүләр

28 статья. Территориядән файдалануның үзгә шартлары булган зоналар

1.«Мәмдәл авыл жирлеге» муниципаль берәмлеге территориясендә территориядән файдалануның аерым шартлары булган түбәндәге зоналар гамәлдә:

сәнәгать, авыл хужалыгы һәм башка предприятиеләрнең һәм объектларның санитар-саклау зоналары;

су саклау зоналары һәм өске су объектларының су саклау зоналары һәм яр буе саклау полосалары;

эчәргә яраклы су белән тәэмин итү чыганақларын санитар саклау зоналары;

электр челтәрә хужалыгы объектларын саклау зоналары;

газ бүлү челтәрләренә сак зоналары;

махсус сакланучы табигый территорияләр;

аэродром яны территорияләрә.

1. Сәнәгать, авыл хужалыгы һәм башка предприятиеләрнең һәм объектларның санитар-яклау зоналары

1.1. “Халыкның санитар-эпидемиологик иминлеге турында” 1999 елның 30 мартындагы 52-ФЗ номерлы Федераль закон нигезендә әйләнә-тирә мохиткә һәм кеше сәламәтлегенә йогынты чыганақлары булып торучы объектлар һәм производстволар тирәсендә санитар-яклау зонасы – үзгә кулланылыш режимы булган махсус территория билгеләнә, аның күләме атмосфера һавасына пычрану йогынтысын (химик, биологик, физик) гигиена нормативлары белән билгеләнгән күрсәткечләргә кадәр, ә I һәм II класслы куркыныч предприятиеләр өчен - гигиена нормативлары белән билгеләнгән күрсәткечләргә кадәр, шулай ук куркынычның халык сәламәтлеге өчен кабул итәргә мөмкин булган зурлығына кадәр киметүне тәэмин итә.

1.2. Санитар-яклау зонасы күләмнәрә һәм чикләре, житештерү күләмен, кулланыла торган технологияләрне исәпкә алып, санитар-яклау зонасы проекты белән билгеләнә. Эшләнгән проект булмаганда, аның күләме СанПиН 2.2.1/2.1.2.1.1200-03 «Санитар-яклау зоналары һәм предприятиеләрнең, корылмаларның һәм башка объектларның санитар классификациясе» нигезендә билгеләнә.

1.3. Сәнэгать, авыл хужалыгы һәм башка предприятиеләрнең һәм объектларның санитар-яклау зоналарында эшчәнлекне чикләү СанПиН 2.2.1/2.1.1200-03 «Санитар-яклау зоналары һәм предприятиеләрнең, корылмаларның һәм башка объектларның санитар классификациясе» нигезендә билгеләнә.

2. Су саклау зоналары һәм өске су объектларының яр буе саклау полосалары

2.1. Диңгезләр, елгалар, инешләр, каналлар, күлләр, сусаклагычларның яр буе линиясенә тоташкан һәм аларда күрсәтелгән су объектларының пычрануын, чүпләнүен, ләм утыруын һәм суларын ярлылануны булдырмау, шулай ук су биологик ресурсларының хайваннар һәм үсемлекләр дөнъясының һәм башка объектларының яшәү тирәлеген саклап калу максатларында хужалык һәм башка эшчәнлекне гамәлгә ашыруның махсус режимы билгеләнә торган территорияләр су саклау зоналары булып саналалар.

2.2. Су саклау зоналары чикләрендә хужалык һәм башка эшчәнлеккә өстәмә чикләүләр кертелә торган территорияләрдә яр буе яклау полосалары билгеләнә.

2.3. Су саклау зоналарының һәм яр буе яклау полосаларының күләмнәре Россия Федерациясе Су кодексы нигезендә билгеләнә.

2.4. Елгаларның яисә инешләрнең су саклау зонасы киңлеге елгалар яисә инешләр өчен аларның чишмә башыннан түбәндәге озынлыкларына карап билгеләнә:

ун километрга кадәр - яр сызыгыннан 50 м күләмендә;

ун километрдан алып илле километрга кадәр - 100 м күләмендә;

илле километрдан һәм аннан да күбрәк - 200 м күләмендә.

2.5. Яр буе яклау полосасының киңлеге су объекты ярының авышлыгына бәйле рәвештә билгеләнә һәм кире яисә нуль авышлыгы өчен 30 м, өч градуска кадәр авышлык өчен 40 м һәм өч һәм аннан күбрәк градуска авышлык өчен 50 м тәшкил итә.

2.6. Су саклау зоналарында һәм яр буе яклау полосаларында эшчәнлекне чикләү Россия Федерациясе Су кодексы нигезендә билгеләнә.

3. Эчә торган су белән тәмин итү чыганакларын санитар саклау зоналары

3.1. Су белән тәмин итү чыганакларын санитар саклау зоналарының төрләре һәм күләмнәре СанПиН 2.1.4.1110-02 «Хужалык-эчәр өчен билгеләнгән су белән тәмин итү чыганакларын һәм суүткәргечләрне санитар саклау зоналары» нигезендә билгеләнә.

3.2. Су белән тәмин итү чыганаклары санитария саклау зоналарына (ЗСО) ия. Санитария саклау зоналары өч пояс составында оештырыла.

3.3. Беренче пояс (катгый режимлы) суалгычларның урнашу территориясен, барлык суүткәргеч корылмаларның һәм су асты каналының майданчыкларын үз эченә ала.

3.4. Икенче һәм өченче пояслар (чикләүләр пояслары) су белән тәмин итү чыганакларының пычрануын кисәтү өчен билгеләнгән территорияне үз эченә ала.

3.5. Су белән тәмин итүнең жир асты чыганакларын санитар саклау зонасының беренче поясы күләме сакланган жир асты суларын файдаланганда 30 м һәм жир асты суларын житәрлек якланмаган очракта 50 м тәшкил итә.

3.6. Су белән тәмин итүнең жир асты чыганакларын санитар саклау зоналарының икенче һәм өченче пояслары чикләре исәп-хисап белән билгеленеләр.

4. Электр челтәре хужалыгы объектларының сак зоналары

4.1. Электр челтәре хужалыгы объектларының сак зоналары «Электр челтәре хужалыклары объектларының сак зоналарын билгеләү тәртибе һәм мондый зоналар чикләрендә урнашкан жир кишәрлекләреннән файдалануның махсус шартлары турында» Россия Федерациясе Хөкүмәтенен 2009 елның 24 февралендәге 160 нчы номерлы карары нигезендә электр челтәре хужалыгының гамәлдәге линияләренең һәм корылмаларының сакланышын тәмин итү өчен билгеләнә.

4.2. Электр үткәргечләрнең һава линияләре буйлап саклау зоналары жир һәм һава пространствосы участогы өслеге өлеше (электр үткәргечләрнең һава линияләре терәкләренең биеклегенә туры килә торган биеклеккә) рәвешендә, иң кырый үткәргечләрдән электр үткәргечләр линиясенә ике ягында да артта кала торган параллель вертикаль яссылыклар белән аларның түбәндәге ераклыктагы урыннарында урнашкан:

1 кВ кадәр - 2 м;

1 дән 20 кВ кадәр - 10 м;

35 кВ - 15 м;

110 кВ - 20 м;

220 кВ - 25 м;

500 кВ - 30 м.

4.3. Жир асты электр тапшыру кабельле линияләре буйлап саклау зонасы жир асты байлыктары кишәрлеге өслегенә аның астында урнашкан өлеше (электр үткәргечләрнең кабель сызыкларын салу тирәнлегенә туры килә торган тирәнлектә) рәвешендә, кырый кабельләрдән 1 метр ераклыктагы электр тапшыру линиясенә ике ягында да күчә торган параллель вертикаль яссылыклар белән чикләнган өлеше рәвешендә билгеләнә.

4.4. Сак зоналарында эшчәнлекне чикләү Россия Федерациясе Хөкүмәтенең «Электр чөлтәре хужалыгы объектларының саклау зоналарын билгеләү һәм мондый зоналар чикләрендә урнашкан жир кишәрлекләреннән файдалануның махсус шартларын билгеләү тәртибе турында» 2009 елның 24 февралендәге 160 нчы номерлы карары нигезендә билгеләнә.

5. Газ бүлү чөлтәрләренең сак зоналары

5.1. Газ белән тәмин итү системаларының сак зоналары, алардан файдалану режимы Россия Федерациясе Хөкүмәтенең 2000 елның 20 ноябрендәге 878 номерлы карары, 1992 елның 24 сентябрендәге Россия ягулык һәм энергетика министрлыгы тарафыннан расланган газ белән тәмин итү системаларын саклау Кагыйдәләре нигезендә билгеләнә.

5.2. Газ бүлү чөлтәрләренең сак зонасы билгеләнә:

тышкы газүткәргечләр трассалары буйлап - газүткәргечнең һәр ягынан 2 м ераклыкта уза торган шартлы сызыклар белән чикләнган территория рәвешендә;

газүткәргеч трассаларын, үткәргеч ягынан 3 м һәм каршы яктан 2 м ераклыкта уза торган шартлы сызыклар белән чикләнган территория рәвешендә - газүткәргеч трассаларын билгеләргә, полиэтилен торбалардан жир асты газүткәргечләре буйлап бакыр чыбык кулланганда;

аерым торучы газ көйләү пунктлары тирәсендә - әлегә объектлар чикләреннән 10 м ераклыкта үткәрелгән йомык линия белән чикләнган территория рәвешендә (биналарга кушып төзелгән газ көйләү пунктлары өчен саклау зонасы регламентланмый);

урманнар һәм агач-куак үсемлекләре буйлап уза торган авылара газүткәргечләр трассасы буйлап - 6 м киңлектәге ерым рәвешендә, газүткәргечнең һәр ягында 3 м метр. Газүткәргечләрнең жир өсте участоклары өчен агачлардан алып торба үткәргечкә кадәр ара газүткәргечне эксплуатацияләүнең бөтен озынлыгы дәвамында агачларның биеклегеннән ким булмаска тиеш.

5.3. Газүткәргечләрнең сак зоналарын билгеләгәндә ара хисабы газүткәргеч үзәгеннән-бер жепле газүткәргечләр һәм газүткәргечләрнең кырый жепләре үзәгеннән - күпжеплеләр өчен башкарыла.

6. Махсус саклана торган табигать территорияләре, махсус саклана торган табигать территорияләренең саклау зоналары

6.1. Махсус саклана торган табигый территорияләре һәм махсус саклана торган табигый территорияләренең саклау зоналары чикләрендәге территорияләре куллану режимы «Махсус саклана торган табигать территорияләре турында» 1995 елның 14 декабрендәге 33-ФЗ номерлы федераль закон белән билгеләнгән.

6.2. Күрсәтелгән закон таләпләре нигезендә табигать һәйкәлләре биләгән территорияләрдә хужалык эшчәнлеген чикләү гамәлдә, аерым алганда, аларның сакланышын бозуга китерә торган һәртөрле эшчәнлек тыела.

6.3. Дәүләт табигать заказникларын төзү максатларына каршы килсә яисә табигать комплексларына һәм аларның компонентларына зыян китерсә, дәүләт табигать заказниклары территорияләрендә теләсә нинди эшчәнлек даими яисә вакытлыча тыела яисә чикләнә.

7. Аэродром яны территорияләре

7.1. Аэродром яны территорияләре һәм алардан файдалану режимы Россия Федерациясе Хөкүмәтенен 2010 елның 11 мартындагы 138 номерлы карары белән расланган Россия Федерациясе һава киңлегеннән файдалану кагыйдәләре нигезендә билгеләнә.

7.2. Аэродром яны территориясенен чикләре жир яисә су өслегенә һавадан килү полосаларының тышкы чиге буенча, ә һавадан килү полосаларынан тыш - аэродромның контроль ноктасыннан 30 км радиуслы әйләнәсе белән билгеләнә.

29 статья. Инженерлык һәм транспорт инфраструктураларының линияле объектларының санитар аралары

1. «Мәмдәл авыл жирлеген» муниципаль берәмлеген территориясендә тапшырылган транспорт инфраструктурасының линияле объектларына керәләр:

электр тапшыру линияләре;

газ бүлү челтәрләре.

2. «Мәмдәл авыл жирлеген» муниципаль берәмлеген территориясендә тәкъдим ителгән транспорт инфраструктурасының линияле объектларына керәләр:

автомобиль юллары.

3. Инженерлык коммуникацияләренен санитар аралары

3.1. Магистраль торбаүткәргечләр, газ белән тәэмин итү системалары һәм югары көчәнешле электр линияләре өчен «Санитар-яклау зоналары һәм предприятиеләрне, корылмаларны һәм башка объектларны санитар классификацияләү» СанПиН 2.2.1/2.1.1.1200-03 нигезендә санитар аермалар билгеләнә (санитар аралау полосалары).

3.2. Капиталь төзелеш объектларын проектлаганда һәм төзегәндә, жир кишәрлекләрен формалаштырганда, санитар араларны исәпкә алырга кирәк

3.3. Санитар ара зонасында урнашкан территориядән файдалану режимы санитар-яклау зонасы режимына туры килә һәм «Санитар-яклау зоналары һәм предприятиеләрнен, корылмаларның һәм башка объектларның санитар классификациясе» СанПиН 2.2.1/2.1.1.1200-03 нигезендә билгеләнә.

4. Транспорт инфраструктурасы объектларының санитар арасы

4.1. Автомагистральләр, тиер юл транспорты линияләре, метрополитен, гараж һәм автостоянкалар өчен, шулай ук очып китү һәм һава судноларын утырту зонасында стандарт очу маршрутлары буйлап санитар аралар билгеләнә. Санитар араның зурлыгы һәр конкрет очракта атмосфера һавасының пычрануы таралуын исәпләүләр нигезендә һәм физик факторларны (шау-шу, вибрация, электромагнит кырлары һ.б.) табигый тикшеренүләр һәм үлчәүләр үткәрелеп билгеләнә.

30 статья. Табигый факторлар йогынтысы буенча жир кишәрлекләреннән һәм капитал төзелеш объектларынан файдалануны чикләүләр

1. Жир һәм су ресурсларыннан, капитал төзелеш объектларыннан, халыкның иминлеген тәмин итү максатларында «Мәмдәл авыл жирлеген» муниципаль берәмлеге территориясендә табигый факторлар йогынтысы буенча чикләүләр зоналары билгеләнә ала.

2. Табигый факторларының йогынтысын чикләүләр гамәлдә булган зоналар - табигый характердагы гадәттән тыш хәл килеп чыгу куркынычы булган территорияләр яисә акваторияләр.

3. Күрсәтелгән зоналарны билгеләү тәртибе, аларның күләмнәре һәм файдалану режимы законнар һәм норматив техник документлар нигезендә һәр потенциал куркыныч объект өчен билгеләнә.

4. Су керү һәм су басу зоналары

4.1. СНиП 2.06.15-85 «Территорияне су басудан һәм су керүдән инженерлык саклау» нигезендә су басудан саклану үз эченә алырга тиеш:

биналарны, корылмаларны, нигез грунтларын локаль саклау һәм тулаем төзелгән территорияне саклау;

су борып жибәрү аша;

дренаж суларын утильләштерү (чистарту кирәк булганда);

жир асты сулары һәм өске сулар режимына, су агызу коммуникацияләрендәге чыгымнарға (агызуларга) һәм басымнарға, нигезләрнең, биналарның һәм корылмаларның деформацияләренә, шулай ук инженерлык яклавы корылмаларының эшенә мониторинг ясау системасы.

4.2. Күрсәтелгән чаралар «Территорияне су басудан һәм су басудан инженерлык сагы» 2.06.15-85 СНиП нигезендә территориядә грунт сулары биеклеген киметүне тәмин итәргә тиеш:

капитал төзелешнең - өслекнең проект билгесеннән кимендә 2 м;

стадионнар, парклар, скверлар һәм башка яшел утыртмалардан - 1 метрдан да ким түгел.

Микрорайоннар территориясендә минераль грунтлар катламының минималь калыңлыгын 1 метрга тигез итеп кабул итәргә кирәк; урамнарның машина узу өлешләрендә минераль грунтлар катламының калыңлыгы транспорт хәрәкәтенә интенсивлыгына бәйле рәвештә билгеләнергә тиеш.

4.3. Яр бие участокларында урнашкан торақ пунктлар территорияләре кар сулары басудан, жил кудырып су басудан грунт сулары басудан коелма (юылу) яисә вал ясау белән сакланган булырга тиеш.

5. Экзоген геологик процессларга дучар булган территорияләр

5.1. СНиП 2.01.15-90 «Территорияне, биналарны һәм корылмаларны куркыныч геологик процесслардан инженерлык яклау. Проектлаштыруның төп нигезләмәләре» нигезендә шуышу һәм ишелү процессларына дучар булган территорияләрдә урнашкан торақ пунктларда әлеге процессларны булдырмый калуга һәм тотрыкландыруга юнәлдерелгән түбәндәге чараларны кулланырга кирәк:

тау битенә рельефын аның тотрыклылыгын арттыру максатларында үзгәртү;

территорияне вертикаль планлаштыру һәм өске суларны борып чыгару системасын төзү ярдәмендә өске суларның агышын жайга салу;

грунтка һәм эрозия процессларына су инфильтрациясен булдырмау;

жир асты суларының биеклеген ясалма киметү;

агроурманмелиорация;

грунтларны беркетү (шул исәптән армирлау белән);

тотып торучы корылмалар;

сөзәклекләренә террасалау;

башка чаралар (жылылык саклау жайланмалары һәм өслекләр ярдәмендә жылылык процессларын жайга салу, тундыру һәм эретү процессларының зарарлы йогынтысыннан яклау, саклау зоналарын билгеләү һ.б.).

6. Карст процесларына дучар булган территорияләр

6.1. ВСНиП 2.01.15-90 «Территорияне, биналарны һәм корылмаларны куркыныч геологик процеслардан инженерлык яклавы. Проектлауның төп нигезләмәләре» нигезендә карст процесларына каршы чараларны геологик төзелештә эрүчән тау токымнары булган территорияләрдә биналарны һәм корылмаларны проектлаганда (известьташлар, доломитлар, акбур, карбонат цементлы сыну грунтлары, гипслар, ангидритлар, таш тоз) һәм өслектә карст күренешләре (бүрәнкәләр, казанлыклар, карст-эрозия чокырлары һ.б.) һәм (яки) грунт массивының тирәнлегендә (грунтларны тыгызлау, куышлыклар, мөгарәләр һ.б.) күздә тотарга кирәк.

6.2. Планлаштырылган чаралар составына түбәндәгеләр керә:

планировка структурасын эшләгәндә һәм карст куркынычы булган участокларны мөмкин кадәр урап һәм аларда яшел утыртмалар урнаштырып функциональ зоналарның махсус компоновкасы, магистраль урамнар һәм чөлтәрләр трассировкасы;

карст үсешенә төзелешнең техноген йогынтысыннан территорияләргә инженерлык яклавын эшләү;

биналар һәм корылмаларның карст ишелү интенсивлыгына карата I - II категория тотрыклылык кишәрлекләреннән читтәге куркынычсызрак кишәрлекләрдә, шулай ук ишелүләр барлыкка килү интенсивлыгы (ешлыгы) кимрәк, әмма аларның уртача диаметрлары 20 метрдан артык (А тотрыклылык категориясе) кишәрлекләреннән читтә урнашуы.

31 статья. Мәдәни мирас объектларын саклау шартлары буенча жир кишәрлекләреннән һәм капитал төзелеш объектларыннан файдалануны чикләүләр

1. Мәдәни мирас объектларын саклау 2002 елның 25 июнендәге 73-ФЗ номерлы «Россия Федерациясе халыкларының мәдәни мирас объектлары (тарихи һәм мәдәни ядкарьләре) турында» федераль закон, 2005 елның 01 апрелендәге 60-ТРЗ номерлы «Татарстан Республикасында мәдәни мирас объектлары турында» Татарстан Республикасы законы, башка норматив хокукый актлар таләпләре нигезендә гамәлгә ашырыла

2. Мәдәни мирас объектлары, ачыкланган мәдәни мирас объектлары, мәдәни мирас объектлары билгеләренә ия объектлар исемлеге

2.1. «Мәмдәл авыл жирлегә» муниципаль берәмлеге территориясендә мәдәни мирас объектлары, ачыкланган мәдәни мирас объектлары, мәдәни мирас объектлары билгеләренә ия объектлар юк.

XI БҮЛЕК. Коммуналь, транспорт, социаль инфраструктура объектлары белән территориянең мөмкин булган минималь тәэмин ителеш дәрәжәсенә исәп-хисап күрсәткечләре һәм мондый объектларның халык өчен максималь рөхсәт ителә торган территория дәрәжәсенә исәп-хисап күрсәткечләре

32 статья. Төп нигезләмәләр

1. Коммуналь, транспорт, социаль инфраструктура объектлары белән территориянең мөмкин булган минималь тәэмин ителеш дәрәжәсенә исәп-хисап күрсәткечләре һәм мондый объектларның халык өчен максималь рөхсәт ителә торган территория дәрәжәсенә исәп-хисап күрсәткечләре (алга таба – Исәп-хисап күрсәткечләре) шәһәр төзелеше регламентында күрсәтеләләр, әгәр шәһәр төзелеше регламенты кулланыла торган территориаль зона чикләрендә территорияне комплекслы һәм тотрыклы үстерү эшчәнлеген гамәлгә ашыру каралган булса.

2. Чикләрендә территорияне комплекслы һәм тотрыклы үстерү эшчәнлеген гамәлгә ашыру каралган территорияләр «Мәмдәл авыл жирлегә» муниципаль берәмлеге чикләрендә каралмаган,

шуңа бэйле рәвештә әлеге Кагыйдәләрдә шәһәр төзелеше регламентлары составындагы исәп-хисап күрсәткечләре күрсәтелмәгән.

ХП БҮЛЕК. Жир кишәрлекләреннән рөхсәт ителгән файдалану төрләрен тасвирлау

33 статья. Төп нигезләмәләр

1. Жир кишәрлекләреннән рөхсәт ителгән файдалану төрләре Россия Федерациясе Икътисадый үсеш министрлығының 2014 елның 01 сентябрдәге 540 номерлы боерыгы (Россия Федерациясе Икътисадый үсеш министрлығының 2019 елның 04 февралдәге 44 номерлы боерыгы редакциясендә) белән расланган жир кишәрлекләреннән рөхсәт ителгән файдалану төрләре классификаторы нигезендә билгеләнә.

2. Линияле объектларны (гомуми файдаланудагы тимер юллардан һәм гомуми файдаланудагы федераль һәм региональ әһәмиятле автомобиль юлларыннан тыш) урнаштыру, саклагыч корылмаларны (утыртмаларны), мелиорация объектларын, антенна-мачта корылмаларын, мәгълүмат һәм геодезик тамгаларны урнаштыру теләсә кайсы территориаль зонада рөхсәт ителгән файдалануның рөхсәт ителгән төрләре исемлегендә күрсәтелмичә генә рөхсәт ителә.

3. Жир кишәрлекләреннән рөхсәт ителгән файдалану төрләрен тасвирлау:

Рөхсәт ителгән куллану төренәң коды *	Рөхсәт ителгән файдалану төренәң исеме *	Жир кишәрлегеннән рөхсәт ителгән файдалану төрен тасвирлау *, рөхсәт ителгән файдалану төрен тасвирлауга шәрехләр
1.0	Авыл хужалыгы файдалануы	Авыл хужалыгын алып бару. Әлеге төрдәге рөхсәт ителгән файдалануның эчтәлегә 1.1-1.20 кодлары белән рөхсәт ителгән куллану төрләренәң эчтәлеген үз эченә ала, шул исәптән авыл хужалыгы продукциясен саклау һәм эшкәртү өчен файдаланыла торган биналарны һәм корылмаларны урнаштыруны
1.1	Үсемлекчелек	Авыл хужалыгы культураларын үстерүгә бэйле хужалык эшчәнлеген гамәлгә ашыру. Әлеге төр куллануның эчтәлегә рөхсәт ителгән файдалану төрләренәң 1.2-1.6 кодлары белән рөхсәт ителгән куллану төрләренәң эчтәлеген үз эченә ала.
1.2	Бөртекле һәм башка авыл хужалыгы культуралары үстерү	Бөртекле, кузаклы, азык, техник, майлы, эфир майлы, башка авыл хужалыгы культуралары житештерүгә бэйле авыл хужалыгы жирләрендә хужалык эшчәнлеген гамәлгә ашыру
1.3	Яшелчәчелек	Авыл хужалыгы жирләрендә бәрәңгә, яфрак, жиләк-жимеш, суганчалы һәм бахча авыл хужалыгы культуралары житештерүгә бэйле, шул исәптән теплицалар куллануга бэйле хужалык эшчәнлеген гамәлгә ашыру
1.4	Тонлаучы, дару, чәчәк культураларын үстерү	Хужалык эшчәнлеген, шул исәптән чәй, дару һәм чәчәк культуралары житештерүгә бэйле авыл хужалыгы жирләрендә гамәлгә ашыру
1.5	Бакчачылык	Хужалык эшчәнлеген, шул исәптән авыл хужалыгы жирләрендә, күпьяллык жиләк-жимеш, виноград һәм башка күпьяллык культуралар үстерүгә бэйле гамәлгә ашыру
1.6	Житен һәм киндер үстерү	Хужалык, шул исәптән авыл хужалыгы жирләрендә, житен, киндер үстерү белән бэйле эшчәнлекне гамәлгә ашыру

1.7	Терлекчелек	Терлекчелек продукциясен житештерүгә, шул исәптән печән чабу, авыл хужалыгы терлекләрөн көтүгә, нәселле терлекләр үрчетүгә, нәселле продукция (материал) житештерүгә һәм алардан файдалануга, авыл хужалыгы терлекләрөн тоту һәм үрчетү, житештерү, саклау һәм беренчел эшкәртү өчен кулланыла торган биналар, корылмалар урнаштыруга бәйле хужалык эшчәнлеген гамәлгә ашыру. Өлеге төр рөхсәт ителгән куллануның эчтәлегә үз эченә 1.8-1.11 кодлары белән рөхсәт ителгән куллану төрләренең эчтәлеген ала
1.8	Хайван асрау	Хужалык эшчәнлеген, шул исәптән авыл хужалыгы терлекләрөн (мөгезле эре терлекләрне, сарыкларны, кәжәләрне, атларны, дөяләрне, боланнарны) үрчетүгә бәйле авыл хужалыгы жирләрендә гамәлгә ашыру; печән чабу, авыл хужалыгы терлекләрөн көтү, терлек азыгы житештерү, авыл хужалыгы терлекләрөн тоту һәм үрчетү өчен кулланыла торган биналар, корылмалар урнаштыру; нәселле терлекләр үрчетү, нәселле продукция (материал) житештерү һәм алардан файдалану
1.9	Жәнлекчелек	Кыйммәтле мехлы жәнлекләрне үрчетү белән бәйле хужалык эшчәнлеген гамәлгә ашыру; жәнлекләрне тоту һәм үрчетү, житештерү, саклау һәм продукцияне беренчел эшкәртү өчен кулланыла торган биналар, корылмалар урнаштыру; нәселле жәнлекләр үрчетү, нәселле продукция (материал) житештерү һәм алардан файдалану
1.10	Кошчылык	Кошларның, шул исәптән суда йөзүче кошларның йорт токымнарын үрчетүгә бәйле хужалык эшчәнлеген гамәлгә ашыру; хайваннар тоту һәм үрчетү, кошчылык продукциясен житештерү, саклау һәм беренчел эшкәртү өчен кулланыла торган биналар, корылмалар урнаштыру; нәселле терлекләр үрчетү, нәселле продукция (материал) житештерү һәм алардан файдалану
1.11	Дуңгызчылык	Хужалык эшчәнлеген дуңгызлар үрчетүгә бәйле гамәлгә ашыру; терлекләрне тоту һәм үрчетү, житештерү, саклау һәм продукцияне беренчел эшкәртү өчен кулланыла торган биналар, корылмалар урнаштыру; нәселле терлекләр үрчетү, нәселле продукция (материал) житештерү һәм алардан файдалану
1.12	Умартачылык	Хужалык эшчәнлеген, шул исәптән авыл хужалыгы жирләрендә, бал кортларын һәм башка файдалы бөжәкләрне үрчетү, тоту һәм алардан файдалану буенча гамәлгә ашыру; умартачылык һәм башка файдалы бөжәкләр үрчетү өчен кирәкле умарталарны, башка объектларны һәм жайланмаларны урнаштыру; умартачылык продукциясен саклау һәм беренчел эшкәртү өчен файдаланыла торган корылмаларны урнаштыру
1.13	Балык үрчетү	Балыкчылык объектларын (аквакультураны) үрчетү һәм (яисә) тоту, үстерү белән бәйле хужалык эшчәнлеген гамәлгә ашыру;

		балыкчылыкны (аквакультураны) гамэлгә ашыру өчен кирәкле биналарны, корылмаларны, жиһазларны урнаштыру
1.14	Авыл хужалыгын фәнни яктан тәмин итү	Фәнни һәм селекция эшен гамэлгә ашыру, фән күзлегеннән караганда үсемлекләр һәм хайваннар дөньясы үрнәкләрен алу өчен авыл хужалыгы алып бару; үсемлекләрнең генетик ресурслары коллекцияләрен урнаштыру
1.15	Авыл хужалыгы продукциясен саклау һәм эшкәртү	Авыл хужалыгы продукциясен житештерү, саклау, беренчел һәм тирәнтен эшкәртү өчен кулланыла торган биналарны, корылмаларны урнаштыру
1.16	Кыр кишәрлекләрендә шәхси ярдәмче хужалык алып бару	Капиталь төзелеш объектларын төзү хокукына ия булмыйча авыл хужалыгы продукциясен житештерү
1.17	Питомниклар	Авыл хужалыгында кулланыла торган агач һәм куакларны, шулай ук үсентеләр һәм орлыклар алу өчен башка авыл хужалыгы культураларын үстерү һәм сату; авыл хужалыгы житештерүенең күрсәтелгән төрләре өчен кирәкле корылмаларны урнаштыру
1.18	Авыл хужалыгы житештерүен тәмин итү	Авыл хужалыгы алып бару өчен файдаланыла торган машина-транспорт һәм ремонт станцияләрен, ангарларны һәм гаражларны авыл хужалыгы техникасы, амбарларны, су жыю башняларын, трансформатор станцияләрен һәм башка техник жиһазларны урнаштыру
1.19	Печән чабу	Үләннәрне чабу, печән жыю һәм эзерләү
1.20	Авыл хужалыгы терлекләрен көтү	Авыл хужалыгы терлекләрен көтү
2.0	Торак төзелеше	Төрле төрдәге торак урыннарын урнаштыру һәм аларда яшәүне тәмин итү. Торак төзелешенә кеше яшәү өчен билгеләнгән биналар (алардагы бүлмәләр) керә, түбәндәгечә файдаланыла торган биналардан (торактан) тыш: - вакытлыча яшәү өчен торак урын бирүдән эшмәкәрлек файдасы алу максатында (кунакханәләр, ял йортлары); - халыкны дөвалау яки социаль хезмәт күрсәтү белән бер үк вакытта яшәү өчен (шифаханәләр, бала йортлары, картлар йортлары, хастаханәләр); - производствоның өзлексез эшләвен тәмин итү ысулы буларак (вахта биналары, житештерү объектларында торак хезмәтен үтәүче урыннар); - режимлы учреждение эшчәнлеген тәмин итү ысулы буларак (казармалар, каравыл биналары, иректән мәхрүм итү урыннары, сак астында тоту). Әлеге төр кулланышының эчтәлегенә 2.1-2.7.1 кодлары белән рөхсәт ителгән куллану төрләренең эчтәлеген үз эченә ала.
2.1	Шәхси торак төзелеше өчен	Торак йортны урнаштыру (даими яшәү өчен яраклы, жир өсте катлары саны өчтән артаган йорт); жимеш, жиләк, яшелчә, бахча яки башка декоратив яисә авыл хужалыгы культураларын үстерү; индивидуаль гаражлар һәм хужалык корылмаларын урнаштыру <u>Комментарий:</u>

		Рөхсәт ителгән файдалануның әлеге төре, торак йорттан кала, коймалар, чүп-чар чокырларын, бәдрәфләр, сарайлар һәм башка ишегады корылмаларын урнаштыру мөмкинлеген күздә тоту.
2.1.1	Аз катлы күпфатирлы торак төзелеше	<p>Азкатлы күпфатирлы йортларны урнаштыру (даими яшәү өчен яраклы 4 катка кадәр биеклектәге күпфатирлы йортлар, мансардны да кертеп); декоратив һәм жиләк-жимеш агачларын, яшелчә һәм жиләк культураларын үрчетү; индивидуаль гаражлар һәм башка ярдәмче корылмалар урнаштыру; спорт һәм балалар майданчыкларын, ял итү майданчыкларын төзекләндерү;</p> <p>аз катлы күпфатирлы йортта мондый биналарның гомуми майданы йорт биналарының гомуми майданының 15%тан артыграгын тәшкил итмәсә, өстәп төзелгән, янкорма һәм өстәп төзелгән-кушып төзелгән биналарда торак төзелешенә хезмәт күрсәтү объектларын урнаштыру</p> <p><u>Комментарий:</u> Рөхсәт ителгән файдалануның әлеге төре, торак йорттан тыш, коймалар, чүп-чар чокырлары, сарайлар һәм башка ишегалды корылмаларын урнаштыру мөмкинлеген күздә тоту.</p>
2.2	Шәхси ярдәмче хужалык алып бару өчен (йорт янындагы жир кишәрлеге)	<p>Фатирларга бүлү өчен билгеләнмәгән торак йортны урнаштыру (даими яшәү өчен яраклы һәм биеккәге жир өстендә өч каттан югары булмаган йортлар);</p> <p>авыл хужалыгы продукциясен житештерү;</p> <p>гараж һәм башка ярдәмче корылмалар урнаштыру; авыл хужалыгы хайваннарын тоту</p> <p><u>Комментарий:</u> Рөхсәт ителгән файдалануның әлеге төре, торак йорттан тыш, коймалар, чүп-чар чокырлары, бәдрәф, сарайлар һәм башка ишегалды корылмаларын урнаштыру мөмкинлеген күздә тоту.</p>
2.3	Блокланган торак төзелеше	<p>Күрше торак йортлары булган бер яисә берничә уртак дивар (өч каттан да артмаган, берләштерелгән йортларның гомуми саны ун йорттан артмаган һәм аларның һәркайсы бер гаилә яшәү өчен билгеләнгән торак йортның гомуми диварына (гомуми стеналарга) күрше йорт яисә күрше йортлар белән янәшә йортлардан башка уртак диварга (уртак диварларга) ия, ул аерым жир кишәрлегендә урнашкан һәм гомуми файдалану территориясенә (блокланган торак йортлар) чыга ала;</p> <p>декоратив һәм жимеш агачлары, яшелчә һәм жиләк культураларын үрчетү; индивидуаль гаражлар һәм башка ярдәмче корылмалар урнаштыру; спорт һәм балалар майданчыкларын, ял итү майданчыкларын төзекләндерү</p> <p><u>Комментарий:</u> Рөхсәт ителгән файдалануның әлеге төре, торак йорттан тыш, коймалар, чүп-чар чокырлары, бәдрәф, сарайлар һәм башка ишегалды корылмаларын урнаштыру мөмкинлеген күздә тоту.</p>
2.4	Күчмә торак	Торак буларак файдалануга яраклы корылмаларны (палатка шәһәрчәкләре, кемпинглар, торак вагончыклары, торак прицеplары) аталган корылмаларны жир кишәрлегендә яисә гомуми файдалануга билгеләнгән инженерлык корылмалары булган жир кишәрлекләренә тоташтыру мөмкинлеге белән урнаштыру
2.5	Уртача катлы торак төзелеше	Һәрберсә даими яшәү өчен яраклы фатирларга бүлү өчен билгеләнгән торак йортларны урнаштыру (һәрбер каты ике һәм

		<p>аннан да күбрэк фатирга бүленгән жир өстендәге катлары сигездән югары булмаган торак йортлар); төзекләндерү һәм яшелләндерү; жир асты гаражларын һәм автостоянкаларны урнаштыру; спорт һәм балалар майданчыкларын, ял итү майданчыкларын төзекләндерү; күпфатирлы йортта мондый биналарның гомуми майданы йорт биналарының гомуми майданының 20%тан күбрәге булмаса, күпфатирлы йортның кушып төзелгән, янына төзелгән һәм кушып төзелгән-янына төзелгән биналарында торак төзелешенә хезмәт күрсәтү объектларын урнаштыру</p> <p><u>Комментарий:</u> Өлеге Кагыйдәләргә карата рәхсәт ителгән файдалануның өлеге төрө жир өстендә биш каттан сигез катка кадәр булган торак йортларны урнаштыру мөмкинлеген күздә тоту.</p>
2.6	Күпкатлы торак төзелеш (биек төзелеш)	<p>Һәрберсе даими яшәү өчен яраклы фатирларга бүлү өчен билгеләнгән торак йортларны урнаштыру (тугыз һәм аннан да югарырак, жир асты катларын да кертеп, катлы торак йортлар, егерме һәм аннан да күбрәк фатирга бүленгән); йорт яны территорияләрен төзекләндерү һәм яшелләндерү; спорт һәм балалар майданчыкларын, хужалык майданчыкларын һәм ял итү майданчыкларын төзекләндерү; жир асты гаражларын һәм автостоянкаларны урнаштыру, күпфатирлы йорттагы мондый биналарның майданы йортның гомуми майданының 15%ыннан артмаган булса, күпфатирлы йортның аерым урыннарында кушып төзелгән, янына төзелгән һәм кушып төзелгән-янына төзелгән күпфатирлы йортларда торак төзелешенә хезмәт күрсәтү объектларын урнаштыру</p> <p><u>Комментарий:</u> Өлеге Кагыйдәләргә карата рәхсәт ителгән файдалануның өлеге төрө жир өстендә тугыз каттан алып егерме катка кадәр булган биеклектәге торак йортларны урнаштыру мөмкинлеген күздә тоту.</p>
2.7	Торак төзелешенә хезмәт күрсәтү	<p>Урнашуы 3.1, 3.2, 3.3, 3.4, 3.4.1, 3.5.1, 3.6, 3.7, 3.10.1, 4.1, 4.3, 4.4, 4.6, 4.7, 4.9 кодлары белән рәхсәт ителгән файдалану төрләре белән каралган капитал төзелеш объектларын урнаштыру, әгәр аларны урнаштыру торак төзелешенә хезмәт күрсәтү өчен кирәк булса, шулай ук гражданның яшәве белән бәйлә булса, әйләнә-тирә мохиткә һәм санитария иминлегенә зыян китермәсә, яшәүчеләрнең хокукларын бозмаса, санитария зонасын билгеләүне таләп итмәсә.</p>
2.7.1	Гараж билгеләнешендәге объектлар	<p>Аерым торучы һәм өстәп төзелгән гаражларны, шул исәптән автотранспортны саклау өчен билгеләнгән жир асты гаражларын, автомобиль мойкаларын урнаштыру мөмкинлеге белән урнаштыру.</p>
3.0	Капитал төзелеш объектларыннан ижтимагый файдалану	<p>Капитал төзелеш объектларын кешенең көнкүреш, социаль һәм рухи ихтыяжларын канәгатьләндерү максатларында урнаштыру. Өлеге төр куллануның эчтәлегенә 3.1 - 3.10.2 кодлары белән рәхсәт ителгән куллану төрләрен үз эченә ала.</p>
3.1	Коммуналь хезмәт күрсәтү	<p>Коммуналь хезмәтләр белән физик һәм юридик затларны тәмин итү максатларында капитал төзелеш объектларын урнаштыру, аерым алганда: су, жылылык, электр, газ, элемент хезмәтләре күрсәтү, канализация стоклары бүлү бирү, күчмәсез милек объектларын (котельныйлар, су жыю корылмалары, чистарту корылмалары, насос станцияләре, суүткәргечләр, трансформатор подстанцияләре, газүткәргечләр, элемент линияләре, телефон</p>

		станцияларе, канализациялар, стоянкалар, гаражлар һәм мастерскойлар, шулай ук физик затларны коммуналь хезмәтләр күрсәтүгә бәйле рәвештә кабул итү өчен билгеләнгән биналар яисә биналар) чистарту һәм жыештыру
3.2	Социаль хезмәт күрсәтү	Гражданнарга социаль ярдәм күрсәтү (гражданнарны социаль ярдәм күрсәтү һәм социаль яисә пенсия түләүләрен билгеләү мәсьәләләре буенча кабул итү гамәлгә ашырыла торган халыкны эш белән тәмин итү хезмәте, картлар йортлары, балалар йортлары, аз керемле гражданнарны туендыру пунктлары, йортсыз гражданнар өчен төн үткәру пунктлары, психологик һәм түләүсез юридик ярдәм күрсәтү хезмәтләре, социаль, пенсия һәм башка хезмәтләр күрсәтү өчен билгеләнгән капитал төзелеш объектларын урнаштыру); почта һәм телеграф бүлекләрен урнаштыру өчен капитал төзелеш объектларын урнаштыру; капитал төзелеш объектларын коммерциягә карамаган ижтимагый оешмаларны: хәйрия оешмалары, кызыксыну буенча клублар урнаштыру өчен
3.3	Көнкүреш хезмәте күрсәтү	Халыкка яисә оешмаларга көнкүреш хезмәтләре күрсәтү өчен билгеләнгән капитал төзелеш объектларын (вак ремонт, ателье, мунча, чәчтараш, химик чистарту, күмү бюролары) урнаштыру
3.4	Сәламәтлек саклау	Гражданнарга медицина ярдәме күрсәтү өчен билгеләнгән капитал төзелеш объектларын урнаштыру. Әлеге төр куллануның эчтәлегә 3.4.1 - 3.4.2 кодлары белән рәхсәт ителгән куллану төрләренең эчтәлеген үз эченә ала.
3.4.1	Амбулатор-поликлиника хезмәте күрсәтү	Гражданнарга амбулатор-поликлиника медицина ярдәме күрсәтү өчен билгеләнгән капитал төзелеш объектларын (поликлиникалар, фельдшерлык пунктлары, сәламәтлек саклау пунктлары, ана һәм бала үзәкләре, диагностика үзәкләре, сөт кухнялары, кан донорлыгы станцияләре, клиник лабораторияләр) урнаштыру
3.4.2	Стационар медицина хезмәте күрсәтү	Стационарда гражданнарга медицина ярдәме күрсәтү өчен билгеләнгән капитал төзелеш объектларын (хастаханәләрне, бала тудыру йортларын, фәнни-медицина учреждениеләрен һәм стационарда дөвалау хезмәте күрсәтүне тәмин итә торган башка объектларны) урнаштыру; ашыгыч ярдәм станцияләрен урнаштыру;
3.5	Мәгариф һәм белем бирү	Тәрбия, белем бирү һәм агарту өчен билгеләнгән капитал төзелеш объектларын (балалар яслеләре, балалар бакчалары, мәктәпләр, лицейлар, гимназияләр, һөнәри техник училищелар, сәнгать, музыка мәктәпләре һәм училищелары, белем бирү түгәрәкләре, белем бирү жәмгыятьләре, институтлар, университетлар, белгечләрне яңадан әзерләү һәм квалификация күтәру оешмалары һәм тәрбия, белем бирү һәм агарту эшчәнлеген гамәлгә ашыручы башка оешмалар) урнаштыру. Әлеге төр куллануның эчтәлегә 3.5.1 - 3.5.2 кодлар белән рәхсәт ителгән куллану төрләренең эчтәлеген үз эченә ала.
3.5.1	Мәктәпкәчә һәм урта башлангыч гомуми белем бирү	Мәгариф, мәктәпкәчә, башлангыч һәм урта гомуми белем бирү өчен билгеләнгән капитал төзелеш объектларын (балалар яслеләре, балалар бакчалары, мәктәпләр, лицейлар, гимназияләр, сәнгать, музыка мәктәпләре, белем бирү түгәрәкләре һәм белем бирү эшчәнлеген гамәлгә ашыручы башка оешмалар) урнаштыру

3.5.2	Урта һәм югары һөнәри белем бирү	Һөнәри белем бирү һәм агарту өчен билгеләнгән капитал төзелеш объектларын (һөнәри техник училищелар, көллиятләр, сәнгать, музыка училищелары, белем жәмгыятьләре, институтлар, университетлар, белгечләрне яңадан эзәрләү һәм квалификация күтәрү буенча оешмалар һәм башка белем һәм мәгариф эшчәнлеген гамәлгә ашыручы оешмалар) урнаштыру
3.6	Мәдәни үсеш	Аларда музейлар, күргәзмә заллары, сәнгать галереяләре, мәдәният йортлары, китапханәләр, кинотеатрлар һәм кинозаллар, театрлар, филармонияләр, планетарийлар урнаштыру өчен билгеләнгән капитал төзелеш объектларын урнаштыру; бәйрәмнәр һәм күнел ачулар өчен майданчыклар төзү; цирклар, ерткычлар тоту урыннарын, зоопарклар, океанариумнар урнаштыру өчен биналар һәм корылмалар урнаштыру.
3.7	Дини файдалану	Дини йолалар (чиркәүләр, соборлар, храмнар, часовнялар, монастырьлар, мәчетләр, гыйбадәт кылу йортлары) үтәү өчен билгеләнгән капитал төзелеш объектларын урнаштыру; дини хезмәт башкаруга бәйле рәвештә, шулай ук хәйрия һәм дини белем бирү эшчәнлеген (монастырьлар, скитлар, якшәмбе мәктәпләре, семинарияләр, дини училищелар) гамәлгә ашыру өчен рухани затларның, хажиларның һәм тыңлаучыларның даими яшәү урыны өчен билгеләнгән капитал төзелеш объектларын урнаштыру
3.8	Ижтимагый идарә	Дәүләт хакимияте органнарын, жирле үзидарә органнарын, судларны, шулай ук аларның эшчәнлеген турыдан-туры тәэмин итә торган оешмаларны урнаштыру өчен билгеләнгән капитал төзелеш объектларын урнаштыру; сәяси партияләрнең, һөнәри һәм тармак берлекләренең идарә органнарын, гражданнарның ижади берлекләрен һәм башка ижтимагый берләшмәләрен урнаштыру өчен билгеләнгән капитал төзелеш объектларын тармак яисә сәяси билге буенча урнаштыру, Россия Федерациясендә чит дәүләтләрнең дипломатик вәкилләкләре һәм консул учреждениеләре өчен капитал төзелеш объектларын урнаштыру
3.9	Фәнни эшчәнлекне тәэмин итү	Фәнни тикшеренүләр һәм эзләнүләр, тәҗрибә сәнәгать үрнәкләре сынауларын үткөрү өчен, фәнни тикшеренүләр, эзләнүләр һәм эшләнмәләр гамәлгә ашыручы оешмаларны (фәнни-тикшеренү институтлары, проект институтлары, фәнни үзәкләр, тәҗрибә-конструкторлык үзәкләре, дәүләт фәннәре академиясе, шул исәптән тармак фәннәре) урнаштыру өчен, фәнни һәм селекция эше үткөрү, фәнни яктан караганда үсемлекләр һәм хайваннар дөньясы үрнәкләрен алу өчен кыйммәтле әйберләр алырга авыл һәм урман хужалыгын алып бару өчен капитал төзелеш объектларын урнаштыру
3.9.1	Гидрометеорология өлкәсендә һәм аның белән чиктәш өлкәләрдә эшчәнлекне тәэмин итү	Әйләнә-тирә мохиттә бара торган физик һәм химик процессларны күзәтү өчен билгеләнгән капитал төзелеш объектларын урнаштыру, аның гидрометеорология, агрометеорология һәм гелиогеофизик характеристикаларын билгеләү, атмосфера һавасының, туфракның, су объектларының пычрану дәрәжәсен, шул исәптән гидробиологик күрсәткечләр буенча, һәм жир тирәли - космик киңлекләргә, гидрометеорология һәм аның белән чиктәш өлкәләрдә кулланыла торган биналарны һәм корылмаларны

		(доплерск метеорологик радиолокаторлары, гидрологик постлар һәм башкалар) билгеләү
3.10	Ветеринария хезмәте күрсәтү	Ветеринария хезмәтләре күрсәтү, авыл хужалыгы булмаган хайваннарны кеше күзәтүе астында тоту яисә үрчетү өчен билгеләнгән капитал төзелеш объектларын урнаштыру. Әлеге төр куллануның эчтәлегенә 3.10.1 - 3.10.2 кодлары белән рөхсәт ителгән куллану төрләренең эчтәлеген үз эченә ала.
3.10.1	Амбулатор ветеринария хезмәте күрсәтү	Ветеринария хезмәтләре күрсәтү өчен билгеләнгән капитал төзелеш объектларын хайваннарны карап тотудан башка урнаштыру
3.10.2	Хайваннар өчен приютлар	Стационарда ветеринария хезмәтләре күрсәтү өчен билгеләнгән капитал төзелеш объектларын урнаштыру; авыл хужалыгы булмаган хайваннарны кеше күзәтчелегендә карап тоту, үрчетү өчен билгеләнгән капитал төзелеш объектларын урнаштыру, йортсыз хайваннарны тоту һәм дөвалау буенча хезмәтләр күрсәтү; хайваннар өчен кунакханәләр оештыру өчен билгеләнгән капитал төзелеш объектларын урнаштыру
4.0	Эшқуарлык	Капитал төзелеш объектларын сәүдә, банк һәм башка эшқуарлык эшчәнлегенә нигезендә табыш алу максатларында урнаштыру. Әлеге төр куллануның эчтәлегенә рөхсәт ителгән куллану төрләренең 4.1 - 4.10 кодларында каралган эчтәлеген үз эченә ала.
4.1	Эшлекле идарә	Капитал төзелеш объектларын дәүләт яисә муниципаль идарә һәм хезмәтләр күрсәтү белән бәйлә булмаган идарә эшчәнлегенә объектларын урнаштыру, шулай ук оешмалар арасында сату вакытында товар тапшыруны таләп итмәгән алыш-бирешләр кылуны тәэмин итү, шул исәптән биржа эшчәнлегенә (банк һәм иминият эшчәнлегенән тыш) максатында урнаштыру
4.2	Сәүдә объектлары (сәүдә үзәкләре, сәүдә-күнел ачу үзәкләре (комплекслар))	Товарлар сатуны гамәлгә ашыручы бер яисә берничә оешманы урнаштыру һәм (яисә) хезмәтләр күрсәтү максатыннан, 4.5 - 4.9 кодлар белән рөхсәт ителгән куллану төрләре эчтәлегенә туры китереп, гомуми майданы 5000 кв.м дан күбрәк капитал төзелеш объектларын урнаштыру; хезмәткәрләр автомобильләре һәм сәүдә үзәгенә килүчеләр өчен гаражлар һәм (яисә) стоянкалар урнаштыру
4.3	Базарлар	Даими яисә вакытлыча сәүдә (ярминкә, базар) оештыру өчен билгеләнгән капитал төзелеш объектларын, корылмаларны урнаштыру, һәр сәүдә урынында 200 квадрат метрдан артык майдан булмавын исәпкә алып; хезмәткәрләр автомобильләре һәм базарга килүчеләр өчен гаражлар һәм (яисә) тукталышлар урнаштыру
4.4	Кибетләр	Сәүдә майданы 5000 кв. метрга кадәр булган товарларны сату өчен билгеләнгән капитал төзелеш объектларын урнаштыру
4.5	Банк һәм иминият эшчәнлегенә	Банк һәм иминият хезмәтләре күрсәтү торган оешмаларны урнаштыру өчен билгеләнгән капитал төзелеш объектларын урнаштыру
4.6	Жәмәгать туклануы	Жәмәгать туклануы урыннары (рестораннар, кафелар, ашханәләр, кабымлыклар, барлар) урнаштыру максатларында капитал төзелеш объектларын урнаштыру
4.7	Кунакханә хезмәте күрсәтү	Кунакханәләрне, шулай ук аларда вакытлыча яшәү өчен торак урыны бирүдән эшқуарлык файдасын алу максатында кулланыла торган башка биналарны урнаштыру

4.8	Күңел ачулар	Түбэндөгеләрне урнаштыру өчен билгеләнгән капитал төзелеш объектларын урнаштыру: дискотекалар һәм био майданчыклары, төнге клублар, аквапарклар, боулинг, аттракционнар, ипподромнар, уен автоматларын (азартлы уеннар үткөрү өчен кулланыла торган уен жиһазларыннан тыш) һәм уен майданчыкларын урнаштыру; уен зоналарында шулай ук азартлы уеннар үткөрү өчен кулланыла торган уен биналарын, уен автоматлары залларын, шулай ук уен зоналарына килүчеләр өчен кунакханәләр һәм жәмәгать туклануы йортларын урнаштыру рөхсәт ителә.
4.9	Автотранспортка хезмәт күрсәтү	Берничә стоянкалы урыны, стоянкалары (парковкалары) булган даими яки вакытлы гаражларны, гаражларны, шул исәптән 2.7.1.кодында күрсәтелмәгән күпкатлы гаражларны урнаштыру
4.9.1	Юл яны сервисы объектлары	Автозаправка станцияләрен (бензин, газ станцияләрен) урнаштыру; юл буе сервисы объектлары сыйфатында жәмәгать туклануын оештыру өчен кирәкле сәүдә кибетләрен, биналарны урнаштыру; юл яны сервисы сыйфатында кунакханә хезмәтләре күрсәтү; автомобиль юу станцияләрен һәм автомобиль кирәк-яраклары өчен кер юу урыннарын, автомобиль һәм юл буе сервисының башка объектларын ремонтлау һәм аларга хезмәт күрсәтү өчен билгеләнгән остаханәләрне урнаштыру.
4.10	Күргәзмә-ярминкә эшчәнлеге	Күргәзмә-ярминкә һәм конгресс эшчәнлеген гамәлгә ашыру өчен билгеләнгән капитал төзелеш объектларын, корылмаларны, күрсәтелгән чараларга хезмәт күрсәтү өчен кирәкле эшчәнлекне дә кертәп урнаштыру (экспозиция майданын төзү, чараларда катнашучыларның туклануын оештыру)
5.0	Ял (рекреация)	Спорт, физик культура, жәяүле яисә югары менеп йөрүләр, ял һәм туризм белән шөгыльләнү өчен урыннар, табигатьне күзәтү, пикниклар, ау, балык тоту һәм башка эшчәнлек урыннарын тәртипкә китерү; паркларны, шәһәр урманнарын, бакчалар һәм скверларны, буаларны, күлләрне, сусаклагычларны, пляжларны, гомуми кулланыштагы су объектларының яр буе полосаларын булдыру һәм карау, шулай ук аларда ял урыннарын төзекләндерү. Әлегә төр кулланышының эчтәлегенә 5.1 - 5.5 кодлары белән рөхсәт ителгән куллану төрләренен эчтәлеген үз эченә ала. <u>Комментарий:</u> Гомуми файдаланудагы су объектларының яр полосаларына карата, күрсәтелгән рөхсәт ителгән файдалану төренән тыш, «Гомуми файдаланудагы жир кишәрлекләре (территорияләр)» рөхсәт ителгән файдалану төрен куллану мөмкин (12.0 код).
5.1	Спорт	Спорт клублары, спорт заллары, бассейннар, спорт һәм физкультура белән шөгыльләнү өчен майданчыклар (йөгерү юллары, спорт корылмалары, теннис кортлары, спорт уены өчен кырлар, автодромнар, мотодромнар, трамплиннар, трассалар һәм спорт агулары), шул исәптән су (су спорт төрләре һәм инвентарны саклау өчен кирәкле причаллар һәм корылмалар) сыйфатында капитал төзелеш объектларын урнаштыру урнаштыру, спорт базалары һәм лагерьлар урнаштыру.
5.2	Табигый-танып белү туризмы	Табигатьбелән танышу буенча походлар һәм экскурсияләрүткөрү, жәяүле һәм атта йөрү өчен базалар һәм палаткалы лагерьлар урнаштыру, сукмак һәм юллар кору, әйләнә-тирә табигать мохите

		турында танып белү белешмэләре булган щитлар урнаштыру; табигатьне саклау һәм табигатьне торгызу буенча кирәкле чараларны гамәлгә ашыру
5.2.1	Туристлык хезмәте күрсәтү	Дәвалау буенча хезмәтләр күрсәтми торган пансионатларны, туристлык кунакханәләрен, кемпингларын, ял йортларын, шулай ук аларда вакытлыча яшәү өчен торак урын бирүдән эшкуарлык файдасын алу максатында кулланыла торган башка биналарны урнаштыру; балалар лагерьларын урнаштыру
5.3	Аучылык һәм балык тоту	Аучылык һәм балык тоту урыннарын төзекләндерү, шул исәптән аучы яисә балыкчы йорты, жәнлекләренң һәм балык баш санын торгызу һәм тоту өчен кирәкле корымалар урнаштыру
5.4	Аз үлчәмле суднолар өчен причаллар	Яхталар, катерлар, көймәләр һәм башка кече судноларга причалга тору, саклау һәм хезмәт күрсәтү өчен билгеләнгән корымаларны урнаштыру
5.5	Гольф яки атта йөрүләр өчен кырлар	Гольф уены өчен урыннар урнаштыру яки атлы сәфәрләр башкару, шул исәптән кирәкле жир эшләрен башкару һәм ярдәмче корымаларны урнаштыру, трибуналар урнаштыруны күздә тотмаган атлы спорт манежлары урнаштыру
6.0	Житештерү эшчәнлегә	Файдалы казылмаларны чыгару, аларны эшкәртү, сәнәгать ысулы белән әйберләр эзерләү максатларында капитал төзелеш объектларын урнаштыру <u>Комментарий:</u> Рөхсәт ителгән файдалануның әлегә төрен күрсәтелгән территориаль зона тематикасына туры килми торган сәнәгать объектларының территориаль зонасы чикләрендә булган очракта кулланырга кирәк.
6.1	Жир асты байлыкларыннан файдалану	Геологик эзләнүләрне гамәлгә ашыру; файдалы казылмаларны ачык (карьерлар, отваллар) һәм ябык (шахталар, скважиналар) ысуллар белән чыгару; капитал төзелеш объектларын, шул исәптән жир асты объектларын, файдалы казылмалар чыгару максатларында урнаштыру; чимал транспортлауга һәм (яисә) сәнәгать эшкәртүенә эзерләү өчен кирәкле капитал төзелеш объектларын урнаштыру; файдалы казылмалар чыгару авылар территориядә башкарылса, жир асты байлыкларыннан файдалану максатлары өчен кирәкле биналарга һәм корымаларга хезмәт күрсәтүче хезмәткәрләргә яшәү өчен билгеләнгән капитал төзелеш объектларын урнаштыру
6.2	Авыр сәнәгать	Тау-баету һәм тау-эшкәртү, металлургия, машина төзелеше сәнәгәте капитал төзелеш объектларын урнаштыру, шулай ук суднолар төзелеше, авиатөзелеш, вагон төзү, машина төзелеше, станоклар төзү продукциясен эзерләү һәм ремонтлау, шулай ук эксплуатацияләү өчен саклау яисә санитар-саклау зоналарын урнаштыру каралган башка шундый сәнәгать предприятиеләрен урнаштыру, моңа сәнәгать объекты рөхсәт ителгән файдалануның башка төренә кертелгән очраклар керми.
6.2.1	Автомобиль төзелеше сәнәгәте	Транспорт чаралары һәм жиһазлар житештерү, автомобильләр житештерү, автомобиль кузовлары житештерү, прицеplar, ярымприцеplar һәм бер яисә берничә төр транспорт белән йөртү, автомобильләр һәм аларның двигательләре өлешләрен житештерү

		өчен билгелэнгән контейнерлар житештерү өчен билгелэнгән капитал төзелеш объектларын урнаштыру
6.3	Жиңел сәнәгать	Текстиль, фарфор-фаянс, электрон сәнәгать өчен билгелэнгән капитал төзелеш объектларын урнаштыру
6.3.1	Фармацевтика сәнәгате	Фармацевтика житештерүе өчен билгелэнгән капитал төзелеш объектларын, шул исәптән аларга карата сак яисә санитар-яклау зоналарын билгеләү каралган объектларны урнаштыру
6.4	Азык-төлек сәнәгате	Авил хужалыгы продукциясен аларны башка продукциягә китерә торган ысул белән эшкәртүгә (консервлау, ыслау, икмәк пешерү), шул исәптән эчемлекләр, алкогольле эчемлекләр һәм тәмәке әйберләре житештерү өчен дә азык-төлек сәнәгате объектларын урнаштыру
6.5	Нефтехимия сәнәгате	Углерод чималын эшкәртү, ашламалар, полимерлар, көнкүреш билгеләнешендәге химик продукция һәм мондый продукция житештерү өчен билгелэнгән капитал төзелеш объектларын, шулай ук башка шундый сәнәгать предприятиеләрен урнаштыру
6.6	Төзелеш сәнәгате	Житештерү өчен билгелэнгән капитал төзелеш объектларын: төзелеш материаллары (кирпечләр, пиломатериаллар, цемент, беркетү материаллары), көнкүреш һәм төзелеш газ һәм сантехника жиһазлары, лифтлар һәм күтәргечләр, столяр продукция, жыелма йортлар яки аларның өлешләре һәм башка шундый продукция житештерү өчен урнаштыру
6.7	Энергетика	Гидроэнергетика объектларын, жылылык станцияләрен һәм башка электр станцияләрен урнаштыру, электр станцияләре (золоотваллар, гидротехник корымалар) өчен хезмәт күрсәтүче һәм ярдәмче корымалар урнаштыру; урнаштыруы 3.1 коды белән рөхсәт ителгән файдалану төре белән каралган энергетика объектларыннан тыш, электр челтәре хужалыгы объектларын урнаштыру
6.7.1	Атом энергетикасы	Атом энергиясен, шул исәптән атом станцияләрен, атом-төш жайланмаларын (фәнни максатларда булдырылганнардан тыш), атом-төш материалларын һәм радиоактив матдәләрне саклау пунктларын электр станцияләре өчен хезмәт күрсәтүче һәм ярдәмче корымаларны урнаштыру; атом электр станцияләренә хезмәт күрсәтүче электр челтәре хужалыгы объектларын урнаштыру
6.8	Элемтә	Элемтә, радиотапшырулар, телевидение объектларын урнаштыру, шул исәптән һава радиореле, жир өсте һәм жир асты элемтә кабель линияләрен, радиофикация линияләрен, антенна кырларын, элемтә кабельле линияләрендә көчәйтү пунктларын, спутник элемтә һәм телерадиотапшырулар инфраструктурасын кертеп, урнаштырылуы рөхсәт ителгән куллану төрләрен 3.1. коды белән үз эченә алган эчтәлегендә каралган элемтә объектларыннан тыш
6.9	Складлар	Сәнәгать базалары, складлары, төяү терминаллары һәм доклары, нефть саклагычлар һәм нефть төяү станцияләре, газ саклагычлар һәм аларга хезмәт күрсәтүче газ конденсатлы һәм газ кудыру станцияләре, элеваторлар һәм азык-төлек складлары, тимер юл күчерү складларыннан тыш, йөк булдырылган житештерү комплексларының бер өлеше булмаган (стратегик запасларны саклаудан тыш) йөкләрен вакытлыча саклау, бүлү һәм күчерү корымаларын урнаштыру

6.10	Космик эшчәнлекне тээмин итү	Космодромнарны, старт комплексларын һәм жибөрү жайланмаларын, команда-үлчәү комплексларын, космик объектлар очышлары белән идарә итү үзәкләрен, мәгълүматны кабул итү, саклау һәм эшкәртү пунктларын, космик техниканы саклау базаларын, космик объектларны жиргә утырту полигоннарын, космик техниканы эшкәртү өчен эксперименталь база объектларын, космонавтлар эзерләү үзәкләрен һәм жиһазларын, космик эшчәнлекне башкарган кулланыла торган башка корылмаларны урнаштыру
6.11	Целлюлоза-кәгазь сәнәгате	Целлюлоза-кәгазь житештерү, целлюлоза, агач массасы, кәгазь, картон һәм алардан ясалган эйберләр житештерү, нәшрият һәм полиграфия эшчәнлеге, язылган мәгълүмат чыганаclarын тиражлау өчен билгеләнгән капитал төзелеш объектларын урнаштыру
7.0	Транспорт	Кешеләр яки йөкләр ташу яки матдәләр тапшыру өчен кулланыла торган төрле юллар һәм корылмаларның урнашуы. Әлеге төр кулланыуның эчтәлеге үз эченә 7.1 - 7.5 кодлары белән рөхсәт ителгән кулланыу төрләренең эчтәлеген ала.
7.1	Тимер юл транспорты	Тимер юлларны урнаштыру; биналар һәм корылмаларны, шул исәптән тимер юл вокзалларын һәм станцияләрен, шулай ук жир өсте һәм жир асты биналарын, корылмаларны, тимер юл транспортының башка объектларын эксплуатацияләү, карап тоту, төзү, реконструкцияләү, ремонтлау өчен кирәкле жайланмалар һәм объектлар урнаштыру; төяү-бушату майданчыкларын, рельс яны складларын (ягулык-майлау материаллары складларыннан һәм теләсә нинди типтагы автозаправка станцияләреннән, шулай ук тимер юл ташуларын турыдан-туры тээмин итүгә билгеләнмәгән куркыныч матдәләргә һәм материалларны саклау өчен билгеләнгән складлардан тыш) һәм федераль законнарда билгеләнгән хәрәкәт иминлеге таләпләре үтәлгән очракта, башка объектларны урнаштыру; метрополитенның жир өсте корылмаларын, шул исәптән утырту станцияләрен, вентиляция шахталарын урнаштыру; трамвай юллары һәм башка махсус юллар (канат, монорельс, фуникулерлар) өчен жир өсте корылмаларын урнаштыру
7.2	Автомобиль транспорты	Автомобиль юлларын һәм аларга бәйле корылмаларны урнаштыру; пассажирларга хезмәт күрсәтү өчен билгеләнгән биналарны һәм корылмаларны урнаштыру, шулай ук транспорт чараларының эшен тээмин итүче, юл хәрәкәте иминлеге өчен җаваплы эчке эшләр органнары постларын урнаштыру өчен билгеләнгән объектларны урнаштыру; автомобиль транспортын туктату өчен жир кишәрлекләрен урнаштыру, шулай ук кешеләргә билгеләнгән маршрут буенча ташуны гамәлгә ашыручы автомобиль транспортының депосын (стоянка урыннарын урнаштыру) урнаштыру өчен
7.3	Су транспорты	Су юлларында суднолар йөреше өчен ясалма төзелгән эчке су юлларын урнаштыру, эчке су юллары капитал төзү объектларын урнаштыру, дингез портлары капитал төзү объектларын урнаштыру, капитал төзелеш объектларын, шул исәптән дингез һәм елга портларын, причалларны, пристаньнарны, гидротехник корылмаларны, навигация жиһазларын һәм суднолар йөрешен һәм

		су юлы ташуларны тээмин итү, су транспортына ягулык салу урыннары урнаштыру
7.4	Һава транспорты	Аэродромнар, вертолет майданчыклары (вертодромнар) урнаштыру, гидросамолетларны суга төшерү һәм причал ясау өчен урыннар булдыру, һава судноларын очып китү һәм жиргә төшерү (суга төшерү) өчен кирәкле, очышларны һәм башка объектларны радиотехник тээмин итүне урнаштыру, аэропортлар (аэровокзаллар) һәм пассажирларны утырту һәм төшерү, аларга юлдаш хезмәт күрсәтү һәм аларның куркынычсызлыгын тээмин итү өчен кирәкле башка объектларны урнаштыру, шулай ук һава юлы белән йөри торган йөкләрне төяү, бушату һәм саклау өчен кирәкле объектларны урнаштыру; һава судноларына техник хезмәт күрсәтү һәм ремонт ясау өчен билгеләнгән объектлар урнаштыру
7.5	Торбаүткәргеч транспорт	Нефть үткәргечләрне, суүткәргечләрне, газүткәргечләрне һәм башка торба үткәргечләрне, шулай ук аталган торба үткәргечләрне эксплуатацияләү өчен кирәкле башка биналарны һәм корылмаларны урнаштыру
8.0	Оборонаны һәм куркынычсызлыкны тээмин итү	Россия Федерациясе Кораллы Көчләренең, башка гаскәрләренең, хәрби формированиеләренең һәм алар белән идарә итү органнарын сугышчан эзерлеген кирәкле капитал төзелеш объектларын урнаштыру (хәрби оешмалар, эчке гаскәрләр, учреждениеләр һәм башка объектларны урнаштыру, гаскәрләрен һәм флот көчләрен дислокацияләү), хәрби частьларның сугышка эзерлекне тээмин итүгә юнәлдерелгән хәрби өйрәнүләр һәм башка чаралар уздыру; хәрби училищелар, хәрби институтлар, хәрби университетлар, хәрби академияләр биналарын урнаштыру; таможня эшчәнлеген гамәлгә ашыруны тээмин итүче объектларны урнаштыру <u>Комментарий:</u> Рөхсәт ителгән файдалануның әлеге төре хәрби комиссариатларны, хәрби чакыру пунктларын, гражданнар оборонасы һәм гадәттән тыш хәлләр бүлекчәләрен урнаштыру мөмкинлеген күздә тоту
8.1	Кораллы көчләрен тээмин итү	Коралларны, хәрби билгеләнештәге техниканы һәм сугыш кирәк-яракларын эшләү, сынау, ремонт житештерү яки юк итү өчен билгеләнгән капитал төзелеш объектларын урнаштыру; жир кишәрлекләрен сынау полигоннары, кораллар юк итү һәм, кораллану яки сугыш кирәк-яракларын куллану, житештерү, ремонтлау яки юкка чыгару сәбәпле барлыкка килә торган калдыклар күмү урыннары сыйфатында жиһазлау; дүләр һәм мобилизация резервларында матди кыйммәтләр запасларын булдыру һәм саклау өчен кирәкле капитал төзелеш объектларын (саклагычлар, складлар һәм башка объектлар) урнаштыру; иминлеген тээмин итү өчен ябык административ-территориаль берәмлекләр төзелгән объектларны урнаштыру
8.2	Россия Федерациясе Дүләр чиген саклау	Россия Федерациясе дүләр чиген яклауны һәм саклауны тээмин итү өчен кирәкле инженерлык корылмаларын һәм киртәләрен, чик буе билгеләрен, коммуникацияләрен һәм башка объектларны урнаштыру, чик буе ерымнарын һәм контроль полосаларны урнаштыру, чик буе хәрби частьләрен һәм алар белән идарә итү органнарын урнаштыру өчен, шулай ук Россия Федерациясе дүләр чиге аша уздыру пунктларын урнаштыру өчен биналар урнаштыру

8.3	Эчке хокук тәртибен тээмин итү	Хәрбиләштерелгән хезмәте булган эчке эшләр органнары, Росгвардия һәм коткару хезмәтләре эзерлегенә ярдәм итү өчен кирәкле капитал төзелеш объектларын урнаштыру; гражданнар оборонасы объектларын, житештерү биналарының бер өлеше булган гражданнар оборонасы объектларыннан тыш, урнаштыру
8.4	Жәзалар үтәтү эшчәнлеген тээмин итү	Капиталь төзелеш объектларын иректән мәхрүм итү урыннары булдыру өчен урнаштыру (тикшерү изоляторлары, төрмәләр, жирлекләр)
9.0	Табигатьне махсус саклау һәм өйрәнү эшчәнлеге	Чикләрендә, табигатьне саклау һәм өйрәнү белән бәйле эшчәнлектән тыш, хужалык эшчәнлеге рөхсәт ителмәгән, махсус сакланучы табигать территорияләрен булдыру юлы белән үсемлекләр һәм хайваннар дөньясын саклау һәм өйрәнү (дәүләт табигать тыюлыклары, милли һәм табигый парклар, табигать һәйкәлләре, дендрология парклары, ботаника бакчалары, оранжереяләр)
9.1	Табигать территорияләрен саклау	Өйләнә-тирә табигать мохитенең аерым табигый сыйфатларын әлеге зонада хужалык эшчәнлеген чикләү юлы белән саклау, аерым алганда: тыелган полосаларны булдыру һәм тәрбияләү, яклау урманнарын, шул исәптән шәһәр урманнарын, урман паркларында булдыру һәм тәрбияләү, яклау урманнарында рөхсәт ителгән башка хужалык эшчәнлеге, тыюлыкларда табигать ресурсларыннан файдалану режимын саклау, аеруча кыйммәтле булган жирләрнең үзлекләрен саклау. <u>Комментарий:</u> Рөхсәт ителгән файдалануның әлеге төрен, гомуми файдаланудагы территорияләрне оештырудан тыш, табигый территорияләрне бозуга китерә торган хужалык эшчәнлеге махсус каралмаган территорияләр чикләрендә кулланырга кирәк.
9.2	Курорт эшчәнлеге	Табигый дөвалау ресурсларын (минераль су ятмалары, дөвалау пычраклары, лиманнар һәм күлләр рапасы, махсус климат һәм кеше авыруларын профилактикалау һәм дөвалау өчен кулланыла торган яки файдаланырга мөмкин булган башка табигать факторлары һәм шартлары) кешене дөвалау һәм савыктыру өчен, шул исәптән чыгару юлы белән файдалану, шулай ук дөвалау ресурсларын тау-санитария округының яки дөвалау-савыктыру жирлегенең һәм курортының санитар сагы беренче зонасы чикләрендә ярлыландырудан һәм юкка чыгарудан саклау
9.2.1	Санаторий эшчәнлеге	Халыкны дөвалау һәм савыктыру хезмәтләрен күрсәтүне тээмин итүче шифаханәләр, профилакторийлар, бальнеологик дөвалаулар, пычрак белән дөвалауны урнаштыру; дөвалау-савыктыру урыннарын (пляжлар, бюветлар, шифалы пычрак чыгару урыннары) төзекләндерү; дөвалау-савыктыру лагерьларын урнаштыру
9.3	Тарихи-мәдәни эшчәнлек	Россия Федерациясе халыкларының мәдәни мирас объектларын (тарих һәм мәдәният ядкарьләрен), шул исәптән: археологик мирас объектлары, истәлекле урыннар, тарихи кәсепләр, житештерү һәм һөнәрләр, тарихи жирлекләр, гамәлдә булмаган хәрби һәм гражданлык күмелгән урыннар, мәдәни мирас объектларын, тарихи промысел яки һөнәр булган хужалык эшчәнлеген, шулай ук танып

		белү туризмын тээмин итүче хужалык эшчәнлеген саклап калу һәм өйрәнү
10.0	Урманнардан файдалану	Агач материалын һәм агач булмаган урман ресурсларын эзерләү, беренчел эшкәртү һәм чыгару, урманнарны саклау һәм торгызу эшчәнлегенә һәм башка максатлар. Әлегә төрдәге рөхсәт ителгән файдалануның эчтәлегенә 10.1 - 10.5 кодлары белән рөхсәт ителгән куллану төрләренә эчтәлеген үз эченә ала
10.1	Агач эзерләү	Табигать шартларында үскән, шул исәптән гражданнар тарафыннан үз ихтыяжлары өчен үсеп чыккан урман утыртмаларын кисү, үзагачны өлешчә эшкәртү, саклау һәм чыгару, урман юлларын булдыру, агач (урман складлары, урман кискечләре) эшкәртү һәм саклау өчен кирәкле корылмаларны урнаштыру, урманнарны саклау һәм торгызу
10.2	Урман плантацияләре	Кеше хезмәте белән үстерелгән урман утыртмаларын үстерү һәм кисү, үзагачны өлешчә эшкәртү, саклау һәм чыгару, юллар булдыру, агач (урман складлары, урман кискечләре) эшкәртү һәм саклау өчен кирәкле корылмалар урнаштыру, урманнарны саклау
10.3	Урман ресурсларын эзерләү	Сагыз эзерләү, агач булмаган урман ресурсларын жыю, шул исәптән гражданнар тарафыннан үз ихтыяжлары өчен, урман азык ресурсларын һәм кыргый үсемлекләр эзерләү, табылган урман ресурсларын саклау, тирән булмаган эшкәртү һәм чыгару, урман ресурсларын саклау һәм тирән булмаган эшкәртү өчен кирәкле вакытлы корылмалар урнаштыру (киптергечләр, гөмбә пешергеч, складлар), урманнарны саклау
10.4	Резерв урманнар	Урманнарны саклау белән бәйлә эшчәнлек
11.0	Су объектлары	Бозлыклар, карлыклар, инешләр, елгалар, күлләр, сазлыклар, территориаль диңгезләр һәм башка өске су объектлары
11.1	Су объектларыннан гомуми файдалану	Су объектларына тоташа торган гомуми судан файдалануны гамәлгә ашыру өчен кирәкле ысуллар белән жир кишәрлекләреннән файдалану (гражданнар шәхси ихтыяжлары өчен судан файдалану, шулай ук эчәргә һәм хужалык-көнкүреш су белән тээмин итү максатларында су ресурсларын жыю (алу), су коену, кече үлчәмле судноларны, су мотоциклларын һәм су объектларында ял итү өчен билгеләнгән башка техник чараларны куллану, эгәр тиешле тыюлар законнарда билгеләнмәгән булса, су объектларында, су объектларында ял итү өчен билгеләнгән башка техник чараларны куллану)
11.2	Су объектларыннан махсус файдалану	Су объектларына тоташкан жир кишәрлекләрен судан махсус файдалану өчен кирәкле ысуллар (өске су объектларыннан су ресурсларын алу, агып төшүче суларны һәм (яисә) дренаж суларын агызу, төптән тирәнәйтү, шартлату, бораулау һәм башка су объектларының төбен һәм ярларын үзгәртүгә бәйлә эшләр) куллану
11.3	Гидротехник корылмалар	Сусаклагычларны эксплуатацияләү өчен кирәкле гидротехник корылмаларны (плотиналар, су ташлау, су жыю, су чыгару һәм башка гидротехник корылмаларны, суднолар үткәрү корылмаларын, балык саклау һәм балык үткәрү корылмаларын, яр буен саклау корылмаларын) урнаштыру
12.0	Гомуми файдаланудагы	Торак пунктлар чикләрендәге урам-юл челтәре объектларын, автомобиль юлларын һәм жәяүлеләр тротуарларын, жәяүлеләр

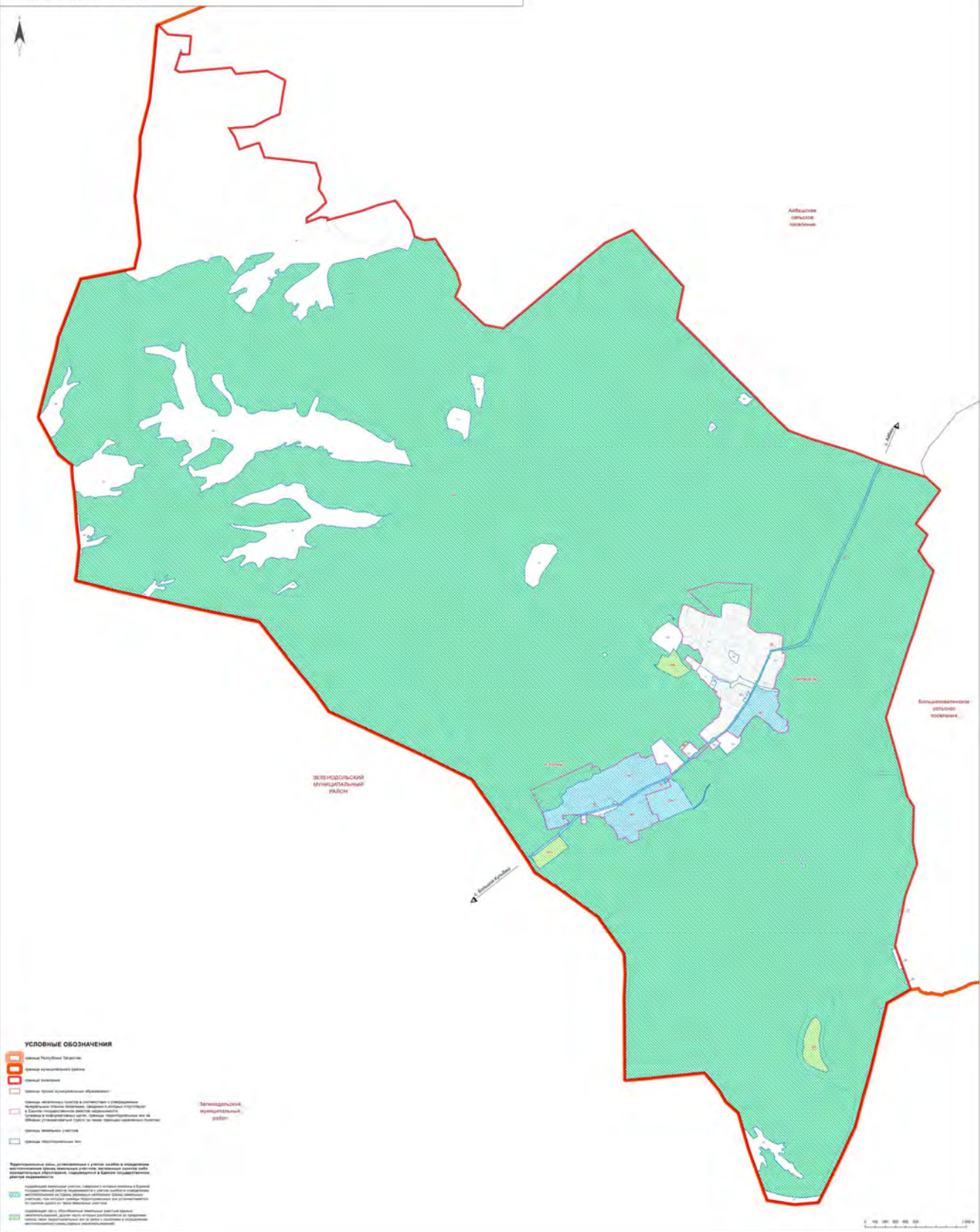
	жир кишэрлеклэре (территориялэр)	өчен чыгу юлларын, яр буйларын, яр буйларын, гомуми файдаланудагы су объектларының су полосаларын, скверларны, бульварларны, майданнарны, юлларны, төзеклэндерүнең кече архитектура рәвешлэрен урнаштыру <u>Комментарий:</u> Әлеге Кагыйдэлэргә карата рөхсәт ителгән файдалануның әлеге төрөн кызыл сызыклар билгеләү юлы белән төзелгән территориялэр чиклэрэндә күздә тотарга кирәк. Гомуми файдаланудагы су объектларының яр полосаларына карата, рөхсәт ителгән файдалануның күрсәтелгән төрөннән тыш, «Ял (рекреация)» (код 5.0) рөхсәт ителгән файдалану төрөн куллану мөмкин.
12.1	Ритуаль эшчәнлек	Зиратлар, крематорийлар һәм күмү урыннары урнаштыру; тиешле гыйбадәт корылмаларын урнаштыру;
12.2	Махсус эшчәнлек	Житештерү һәм куллану калдыкларын, медицина калдыкларын, биологик калдыкларны, радиоактив калдыкларны, озон катламын жимерүче матдэлэрне урнаштыру, саклау, күмү, утильләү, туплау, эшкертү, зарарсызландыру, шулай ук калдыкларны урнаштыру объектларын урнаштыру, мондый калдыкларны күмү, саклау, зарарсызландыру (үлэт базларын, чүп яндыру һәм чүп эшкертү заводларын, көнкүреш чүп-чарын һәм калдыкларны күмү һәм сортларга аеру полигоннарын, аларны икенчел эшкертү өчен эйберлэр жыю урыннарын)
12.3	Запас	Хужалык эшчәнлегенә булмавы
13.0	Гомуми билгеләнешле жир кишэрлеклэре	Гражданнарның үз ихтыяжларына бакчачылык яисә яшелчәчелек алып бару территориясә чиклэрэндә урнашкан жир кишэрлеклэрнең гомуми файдалану мөлкәте булып торган һәм хокук иялэре тарафыннан гомуми файдалану өчен каралган һәм (яисә) гомуми файдаланудагы мөлкәткә карый торган капитал төзелеш объектларын урнаштыру өчен билгелэнгән жир кишэрлеклэре
13.1	Бакчачылык (яшелчә) алып бару	Гражданнарның ял итү һәм (яисә) авыл хужалыгы культураларын үз ихтыяжлары өчен үстерүне гамәлгә ашыруы; инвентарлар һәм авыл хужалыгы культуралары уңышын саклау өчен билгелэнгән күчәмсез милек объектлары булмаган хужалык корылмаларын урнаштыру <u>Комментарий:</u> Әлеге Кагыйдэлэргә карата рөхсәт ителгән файдалануның әлеге төрө бернинди капитал төзелеш объектларын урнаштыруны күздә тотмый. «Кыр участкаларында шәхси ярдәмчә хужалык алып бару» рөхсәт ителгән куллану төрөннән аермалы буларак (код 1.16), хокук иялэре физик затлар булган жир кишэрлеклэре өчен кулланыла.
13.2	Бакчачылык алып бару	Гражданнарның ял итү һәм (яисә) авыл хужалыгы культураларын үз ихтыяжлары өчен үстерүне гамәлгә ашыруы; үз ихтыяжлары өчен бакча йорты, торак йорт, хужалык корылмаларын һәм гаражлар урнаштыру <u>Комментарий:</u> Бакча йорты - ел әйләнәсә яшәү һәм инженерлык инфраструктурасы белән тәмин итү күздә тотылмаган йорт.

		Рөхсәт ителгән файдалануның әлеге төре бакча яки торак йорттан тыш, коймалар, чүп-чар чокырлары, бәдрәфләр, сарайлар һәм башка ишегалды корылмаларын урнаштыру мөмкинлеген күздә тоту.
--	--	--

* Россия Федерациясе Икътисади үсеш министрлыгының 2014 елның 01 сентябрдәге 540 номерлы боерыгы белән расланган жир кишәрлекләреннән рөхсәт ителгән файдалану төрләре Классификаторы нигезендә (2018 елның 9 августындагы редакциясендә)

3 нче кушымта. VII бүлеккә кушымта

ПРАВИЛА ЗЕМЛЕПОЛЬЗОВАНИЯ И ЗАСТРОЙКИ МУНИЦИПАЛЬНОГО ОБРАЗОВАНИЯ "МЕДВЕДСКОЕ СЕЛЬСКОЕ ПОСЕЛЕНИЕ"
 ВЫСОКОГОРСКОЕ МУНИЦИПАЛЬНОЕ РАЙОНА РЕСПУБЛИКИ ТАТАРСТАН
 ПРИЛОЖЕНИЕ К ГЛАВЕ VII М 1:10 000



4 нче кушымта. 481 (дүрт йөз сиксэн бер) биттэн торган территориаль зоналар чикләре турындагы белешмәләр Биектау муниципаль районы Башкарма комитетының төзелеш бүлегендә.