



ПОСТАНОВЛЕНИЕ

КАРАР

25.02.2021

г. Заинск

№ 114

"Объектны файдалануга тапшыруга рөхсәт бирү буенча муниципаль хезмәт күрсәтүнен административ регламентын раслау турында" 2020 елның 09 гыйнварындагы 01 номерлы Татарстан Республикасы Зэй муниципаль районы Башкарма комитеты карарына үзгәрешләр кертү хакында

Гамәлдәге законга туры китерү максатында, «Дәүләт һәм муниципаль хезмәтләр күрсәтүне оештыру турында» 2010 елның 27 июлендәге 210-ФЗ номерлы Федераль закон, Россия Федерациясе Шәһәр төзелеше кодексы, «Муниципаль хезмәтләр күрсәтүнен административ регламентларын эшләү һәм раслау тәртибен раслау турында» 2018 елның 06 мартындагы 360 номерлы Татарстан Республикасы Зэй муниципаль районы Башкарма комитеты карары, Зэй муниципаль районы Уставының 45 статьясы нигезендә, Татарстан Республикасы Зэй муниципаль районы Башкарма комитеты

караp бирә:

1. «Объектны файдалануга тапшыруга рөхсәт бирү буенча муниципаль хезмәт күрсәтүнен административ регламентын раслау турында» 2020 елның 09 гыйнварындагы 01 номерлы Зэй муниципаль районы Башкарма комитеты карары кушымтасына түбәндәге үзгәрешләрне кертәргә:
 - 1.1 "1.4" пунктына «Россия Федерациясендә инвалидларны социаль яклау турында» 1995 елның 24 ноябрәндәге 181-ФЗ номерлы Федераль закон (алга таба – 181-ФЗ номерлы Федераль закон) абзацын өстәргә;
 - 1.2. «2.5 пунктның 7 пунктчасында» «төзелгән, үзгәртеп корылган капитал төзелеш объектының техник шартларга туры килүен раслаучы һәм инженер-техник тәмин итү чөлтәрләрен эксплуатацияләүче оешма вәкилләре (алар булганда) кул куйган документлар)» сүзләрен «төзелгән, үзгәртеп корылган капитал төзелеш объектының техник шартларга туры килүен раслый торган һәм инженерлык-техник тәмин итү чөлтәрләрен эксплуатацияләүне гамәлгә ашыручы оешма вәкилләре (алар булганда) кул куйган документлар, шулай

ук электр энергиясен гарантияле төстә жибәрүчеләргә күпфатирлы йортларда һәм күпфатирлы йортлардагы биналарда электр энергиясен исәпкә алу приборларын файдалануга тапшыруны раслаучы электр энергиясе белән гарантияле тәмин итүчеләр вәкилләре тарафыннан имзаланган документлар» сүзләренә алмаштырырга.

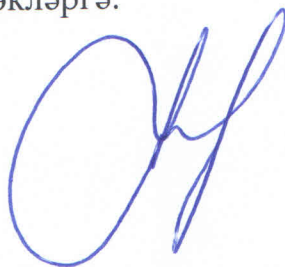
1.3. "2.14 пунктка" «Инвалидларга түбәндәге мөмкинлекләр тудырыла (кресло-коляскаларда йөрүче һәм аларны озатып йөрүче этләрне дә кертеп) дигән абзацны өстәргә:

- 1) социаль, инженерлык һәм транспорт инфраструктурасы объектларына (торақ, ижтимагый һәм житештерү биналарына, төзелмәләр һәм корылмаларга, шул исәптән физкультура-спорт оешмалары, мәдәният оешмалары һәм башка оешмалар урнашкан биналарга), ял итү урыннарына һәм хезмәт күрсәтелә торган урыннарда тоткарлыксыз керү өчен шартлар;
- 2) тимер юл, һава, су транспорты һәм шәһәр, шәһәр яны, шәһәрара автомобиль транспорты, элемент һәм мәгълүмат чаралары белән тоткарлыксыз файдалану өчен шартлар тудыру (транспорт коммуникацияләре аша жәяүлеләр хәрәкәтен жайга сала торган светофорларның һәм жайланмаларның төсле тавыш сигналлары белән кабатлануын тәмин итә торган чараларны да кертеп);
- 3) социаль, инженерлык һәм транспорт инфраструктуралары объектлары урнашкан территория буенча мөстәкыйль хәрәкәт итү мөмкинлеге, мондый объектларга керү һәм чыгу, транспорт чарасына утыру һәм аннан төшү өчен шартлар тудыру, шул исәптән кресло-коляска белән;
- 4) күз күрүе һәм мөстәкыйль хәрәкәт итү функцияләренә ныклы тайпылышлары булган инвалидларны озата бару һәм аларга социаль, инженерлык һәм транспорт инфраструктурасы объектларында ярдәм күрсәтү;
- 5) инвалидларның социаль, инженерлык һәм транспорт инфраструктурасы объектларына һәм хезмәт күрсәтүләргә тоткарлыксыз керүен тәмин итү өчен кирәкле жиһазларны һәм мәгълүмат чыганаclarын аларның мөмкинлекләре чикләнгән исәпкә алып тиешенчә урнаштыру;
- 6) инвалидлар өчен кирәкле аваз һәм күз белән күрү мәгълүматын, шулай ук язучыларны, билгеләр һәм башка текстлы һәм график мәгълүматны Брайльнең рельефлы-нокталы шрифты белән башкарылган билгеләр белән кабатлау, сурдотәржемәче һәм тифлосурдотәржемәчене аның белән бергә кертүне рәхсәт итү;
- 7) социаль, инженерлык һәм транспорт инфраструктурасы объектларына инвалидны озатып йөри торган этне кертү, аның махсус укытылган булуын раслый, тиешле форма буенча бирелгән һәм дәүләт сәясәтен эшләү һәм гамәлгә ашыру, халыкны социаль яклау өлкәсендә норматив-хокукый жайга салу функцияләрен гамәлгә ашыручы федераль башкарма хакимият органы билгели торган документны булганда;
- 8) халыкка хезмәт күрсәтүче оешмалар хезмәткәрләре тарафыннан башка затлар белән бертигез дәрәжәдә хезмәтләрдән файдалануга комачаулаучы каршылыкларны жиңүдә инвалидларга ярдәм итү.

2. Әлеге қарарны массакүләм мәғлүмат чараларында бастырып чығарырга һәм Зәй муниципаль районының рәсми сайтында урнаштырырга.
3. Қарарның үтәлешен контрольдә тотуны Зәй муниципаль районы Башкарма комитеты житәкчесенә икътисадый үсеш, сәнәгать, сәудә, эшмәкәрлеккә ярдәм буенча урынбасарына йөкләргә.

**Башкарма комитет
житәкчесе**

Р.Р. Исламова
3-47-87



Э.Э. Галеев

Татарстан Республикасы
Зэй муниципаль районы
Башкарма комитетының
25.02.2021 ел
114 номерлы карарына
кушымта

Объектны файдалануга тапшыруга рөхсәт бирү буенча муниципаль хезмәт күрсәтүнең административ регламенты

1. Гомуми нигезләмәләр

1.1. Настоящий административный регламент предоставления муниципальной услуги (далее – Регламент) устанавливает стандарт и порядок предоставления муниципальной услуги по выдаче разрешения на ввод объекта в эксплуатацию (далее – муниципальная услуга). Муниципаль хезмәт күрсәтүнең элеге административ регламенты (алга таба - регламент) объектны файдалануга тапшыруга рөхсәт бирү буенча муниципаль хезмәт күрсәтүнең стандартын һәм тәртибен билгели.

1.2. Хезмәтне алучылар: юридик затлар (алга таба - мөрәжәгать итүче).

1.3. Муниципаль хезмәт Татарстан Республикасы Зэй муниципаль районы Башкарма комитеты (алга таба – Башкарма комитет) тарафыннан күрсәтелә.

1.3.1. Башкарма комитетның урнашу урыны: Зэй шәһәре, Крупская урамы, 6 йорт.

Архитектура һәм шәһәр төзелеше бүлеге белгеченең урнашу урыны (алга таба - Башкарма комитет белгече): Зэй шәһәре, Крупская урамы, 6 йорт, 15 кабинет.

Эш графигы:

дүшәмбе - чәршәмбе: 8:00 - 17:00;

жомга: 8:00 - 17:00;

шимбә, якшәмбе: ял көннәре.

Ял һәм туклану өчен тәнәфес вакыты эчке хезмәт тәртибе кагыйдәләре белән билгеләнә.

Белешмәләр өчен телефоннар: 88(5558) 7-14-14; 3-47-87.

Керү - шәхесне раслаучы документлар буенча.

1.3.2. «Интернет» мәгълүмат-телекоммуникация челтәрендә (алга таба – «Интернет» челтәре) муниципаль районның рәсми сайты адресы: (<http://www.zainsk.tatar.ru>).

1.3.3. Муниципаль хезмәт турында мәгълүматны алырга мөмкин:

1) мөрәжәгать итүчеләр белән эшләү өчен Башкарма комитет биналарында урнашкан муниципаль хезмәт турында визуаль һәм текстлы мәгълүматлы стендлар ярдәмендә. Мәгълүмат стендларында урнаштырыла торган мәгълүмат шушы регламентның 1.1, 1.3.1, 2.3, 2.5, 2.8, 2.10, 2.11, 5.1 пунктларындагы (пунктчаларындагы) муниципаль хезмәт турында белешмәләрне үз эченә ала;

2) «Интернет» челтәре аша муниципаль районның рәсми сайтынан (<http://www.zainsk.tatar.ru.>);

3) Татарстан Республикасы дәүләт һәм муниципаль хезмәтләр порталынан (<http://uslugi.tatar.ru/>);

4) бердәм дәүләти һәм муниципаль хезмәтләр (функцияләр) порталынан (<http://www.gosuslugi.ru/>);

5) Башкарма комитетта:

телдән мөрәжәгать иткәндә - шәхсән яисә телефоннан;

язмача (шул исәптән электрон документ рәвешендә) мөрәжәгать иткәндә - кәгазьдә почта аша, электрон рәвештә.

1.3.4. Муниципаль хезмәт күрсәтү мәсьәләләре буенча мәгълүмат Башкарма комитет белгече тарафыннан муниципаль районның рәсми сайтында һәм башкарма комитет биналарындагы мәгълүмат стендларында мөрәжәгать итүчеләр белән эшләү өчен урнаштырыла.

1.4. Муниципаль хезмәт күрсәтү түбәндәгеләр нигезендә гамәлгә ашырыла:

Россия Федерациясенә 2001 елның 25 октябрәндәге 136-ФЗ номерлы Жир кодексы (алга таба - РФ Жир кодексы) (РФ законнар жыйнагы, 29.10.2001, №44, ст.4147);

2004 елның 29 декабрәндәге 190-ФЗ номерлы Россия Федерациясә Шәһәр төзелеш кодексы (алга таба - РФ ГрК) (РФ законнар жыйнагы, 03.01.2005, №1 (1 өлеш), 16 статья);

«Россия Федерациясендә жирле үзидарә оештыруның гомуми принциплары турында» 2003 елның 06 октябрәндәге 131-ФЗ номерлы Федераль закон (алга таба - 131-ФЗ номерлы Федераль закон) (РФ законнар жыйнагы, 06.10.2003, №40, 3822 ст.);

"Дәүләт һәм муниципаль хезмәтләр күрсәтүне оештыру турында" 2010 елның 27 июлендәге 210-ФЗ номерлы Федераль закон (алга таба - 210-ФЗ номерлы Федераль закон) (РФ законнар жыйнагы, 02.08.2010, № 31, 4179 ст.);

"Россия Федерациясендә инвалидларны социаль яклау турында" 1995 елның 24 ноябрәндәге 181-ФЗ номерлы Федераль закон (алга таба-181-ФЗ номерлы Федераль закон);

Россия Федерациясә Хөкүмәтенә "Объектны файдалануга кертүгә рөхсәт алу өчен кирәкле документны билгеләү турында" 2013 елның 01 мартындагы 175 номерлы карары (алга таба - 175 номерлы карар) (РФ законнар жыйнагы, 04.03.2013, № 9, 968 ст.);

"Төзелешкә рөхсәт формасын һәм объектны файдалануга тапшыруга рөхсәт формасын раслау турында" 2015 елның 19 февралендәге 117/пр номерлы Россия Федерациясә Төзелеш һәм торак-коммуналь хужалыгы министрлыгы боерыгы (алга таба - 117/пр номерлы приказ) (Хокукий мәгълүмат рәсми интернет-порталы <http://www.pravo.gov.ru> 13.04. 2015);

«Татарстан Республикасында жирле үзидарә турында» 2004 елның 28 июлендәге 45-ТРЗ номерлы Татарстан Республикасы законы (алга таба – 45-ТРЗ номерлы ТР Законы) (Татарстан Республикасы, №155-156, 03.08.2004);

Татарстан Республикасы Зэй муниципаль районы Советының 2014 елның 24 июнендәге 385 номерлы карары белән расланган Татарстан Республикасы Зэй муниципаль районы Уставы (алга таба – Устав);

Зэй муниципаль районы Советының 2016 елның 17 мартындагы 82 номерлы карары белән расланган Зэй муниципаль районы Башкарма комитеты турында нигезләмә (алга таба - БК турында нигезләмә);

Башкарма комитет җитәкчесенә 2010 елның 28 апрелдәге 113 номерлы боерыгы белән расланган бүлек турында нигезләмә (алга таба - Бүлек турында нигезләмә);

Башкарма комитет җитәкчесенә 2016 елның 24 мартындагы 83 номерлы карары белән расланган эчке хезмәт тәртибе кагыйдәләре (алга таба - Кагыйдәләр).

1.5. Әлеге регламентта түбәндәге терминнар һәм билгеләмәләр кулланыла:

- мөрәҗәгать итүче - дәүләт хезмәтләрен күрсәтүче органга яисә муниципаль хезмәтләр күрсәтүче органга, яисә 2010 елның 27 июлендәге 210-ФЗ номерлы Федераль законның 1 статьясы 2 һәм 3 өлешләрендә күрсәтелгән оешмаларга яисә 2010 елның 27 июлендәге 210-ФЗ номерлы Федераль законның 2 статьясы 5 пункттында күрсәтелгән оешмаларга дәүләт яисә муниципаль хезмәт күрсәтү турында гарызнамә белән, шул исәптән 2010 елның 27 июлендәге 210-ФЗ номерлы Федераль законның 15.1 статьясында билгеләнгән тәртиптә телдән, язмача яисә электрон формада мөрәҗәгать иткән физик яисә юридик зат (дәүләт органнырнан һәм аларның территориаль органнырнан, бюджеттан тыш дәүләт фондлары органнырнан һәм аларның территориаль органнырнан, жирле үзидарә органнырнан тыш) яисә аларның вәкаләтле вәкилләре.

төзүче - үзенә караган жир кишәрлегендә яки башка хокукка ия булган жир кишәрлегендә дәүләт хакимияте органны, "Росатом" атом энергиясе буенча дәүләт корпорациясе, "Роскосмос" космик эшчәнлек буенча дәүләт корпорациясе, бюджеттан тыш дәүләт фондлары белән идарә итү органны яки жирле үзидарә органны, килешүләр нигезендә, дәүләт (муниципаль) заказчысы вәкаләтләрен дәүләт (муниципаль) заказчысы тарафыннан билгеләнгән очракларда, капитал төзелеш объектларын төзү, реконструкцияләү, капитал ремонтлау, сүтү, шулай ук инженерлык эзләнүләрен үтәү, аларны төзү, реконструкцияләү, капитал ремонтлау өчен проект документларын әзерләүче физик яки юридик зат. Төзүче шәһәр төзелеше эшчәнлегенә турында законнарда каралган үз функцияләрен техник заказчыга тапшырырга хоуклы.

- техник заказчы – төзүче тарафыннан вәкаләтләр бирелгән профессиональ нигездә эш йөртүче физик зат яки юридик зат, алар төзүче исемнән инженерлык эзләнүләрен башкару, проект документларын әзерләү, төзелеш, реконструкция, капитал төзелеш объектларын капитал ремонтлау турында килешүләр төзиләр, әлеге эш төрләрен башкару өчен биремнәр әзерлиләр, кирәкле документлар белән

тээмин итэлэр, проект документациясен раслыйлар, капитал төзелеш объектын файдалануга тапшыруга рөхсөт алу өчен кирәкле документларны имзалыйлар, әлеге кодекста каралган башка функцияләрне гамәлгә ашыралар. Техник заказчы функцияләрен, РФ ШрК 55.31 статьясының 2.1 өлешендә, 48 статьясының 4.1 өлешендә, 52 статьясының 2.1 һәм 2.2 өлешләрендә, 55.31 статьясының 5 һәм 6 өлешләрендә каралган очраклардан тыш, инженерлык эзләнүләре, архитектура-төзелеш проектлау, реконструкция, капитал ремонт объектларын сүтү өлкәсендә үзеннән-үзе көйләнә торган оешма эгъзасы гына башкара ала.

- дәүләт һәм муниципаль хезмәтләр күрсәтүнең күпфункцияле үзәгенең читтәге эш урыны – муниципаль районнарның авыл жирлекләрендә мөрәжәгать итүчеләрдән документларны кабул итеп алу һәм бирү, консультацияләр бирү тәрәзәсе;

- техник хата - муниципаль хезмәт күрсәтүче орган тарафыннан жибәрелгән һәм документка кертелгән белешмәләргә (муниципаль хезмәт күрсәтү нәтижәсенә) туры килмәүгә китергән хата (описка, опечатка, грамматик яки арифметик хата яисә шуңа ошаш хата).

Әлеге регламентта муниципаль хезмәт күрсәтү турында гариза (алга таба - гариза) дигәндә муниципаль хезмәт күрсәтү турында соратуны аңларга кирәк (27.07.2010 ел, №210-ФЗ Федераль законның 2 ст. 2 п.). Гариза стандарт бланкта тутырыла (1 нче кушымта).

2. Муниципаль хезмэт күрсәтү стандарты

Муниципаль хезмэт күрсәтү стандарты таләпләренә исеме	Стандарт таләпләренә эчтәлегә	Муниципаль хезмэт яисә таләпне билгели торган норматив акт
2.1. Муниципаль хезмәтнең исеме	Объектны файдалануга тапшыруга рәхсәт бирү	РФ ШтК 55 ст. 131-ФЗ номерлы Федераль законның 14 ст. 45-ТРЗ номерлы ТР Законның 15 ст., 20 п.
2.2 Турыдан-туры муниципаль хезмәт күрсәтүче жирле үзидарә башкарма-боеру органының исеме	Татарстан Республикасы Зәй муниципаль районы Башкарма комитеты	БК турында нигезләмә
2.3. Муниципаль хезмәт күрсәтү нәтижәсенә тасвирламасы	Объектларны файдалануга тапшыруга рәхсәт (2 нче кушымта). Баш тарту сәбәпләрен күрсәтеп, рәхсәт бирүдән баш тарту	РФ ШтК 55 ст. 1 өләш
2.4. Муниципаль хезмәт күрсәтү вакыты, шул исәптән муниципаль хезмәт күрсәтүдә катнашучы оешмаларга мөрәҗәгать итү кирәклеген исәпкә алып, туктатып торы мөмкинлегә Россия Федерациясе законнары белән каралган очракта, муниципаль хезмәт күрсәтүне туктатып торы вакыты	Муниципаль хезмәт күрсәтү срогы - объектны файдалануга кертүгә рәхсәт бирү турында гариза кәргән көннән соң биш эш көне эчендә Объектны файдалануга тапшыруга рәхсәт дубликатын бирү - өч көн эчендә. Муниципаль хезмәт күрсәтү вакытын туктатып торы каралмаган	РФ ШтК 55 ст. 5 өләш
2.5. Муниципаль хезмәт күрсәтү өчен, шулай ук мөрәҗәгать итүче тарафыннан тапшырылырга тиешле	1) Гариза; 2) жир кишәрлегенә хокукны билгели торган документлар, шул исәптән сервитут билгеләү турында	ч.3, 3.2, 3.3 ст. 55 ГрК РФ

<p>муниципаль хезмэт күрсәтүләр өчен кирәкле һәм мәжбүри булган хезмэт күрсәтүләр өчен законнар чыгаручы яисә башка норматив хокукый актлар нигезендә кирәкле документларның тулы исемлеге, аларны мөрәжәгать итүче тарафыннан алу ысуллары, шул исәптән электрон формада, аларны тапшыру тәртибе</p>	<p>килешү, ачык сервитут билгеләү турында карар</p> <p>3) линияле объект төзелешенә рөхсәт алу өчен тәкъдим ителгән жир кишәрлегенә шәһәр төзелеш планы, яки линияле объектны төзү, үзгәртеп кору өчен, территорияне планлаштыру проекты һәм территорияне ыланлау проекты (линияле объектны төзү, реконструкцияләү өчен территорияне планлаштыру документларын эзерләү таләп ителмәгән очрактан тыш), линияле объектны файдалануга тапшыруга рөхсәт бирелгән очракта, территорияне планлаштыру проекты, урнаштыру өчен жир кишәрлеген төзү таләп ителмәгәндә;</p> <p>4) төзелеш алып баруга рөхсәт;</p> <p>5) капитал төзелеш объектның кабул итү акты (төзелеш подряды шартнамәсе нигезендә төзелеш, реконструкция башкарылган очракта);</p> <p>6) төзелгән, үзгәртеп корылган капитал төзелеш объектның проект документларына, шул исәптән энергетика нәтижәләгә таләпләренә һәм капитал төзелеш объектның энергетика ресурсларынан файдалану приборлары белән тәэмин итү таләпләренә туры килүен раслаучы һәм төзелешне гамәлгә ашыручы зат тарафыннан имзаланган акт (төзелешне гамәлгә ашыручы зат, төзүче яисә техник заказчы төзелеш подряды шартнамәсе нигезендә төзелгән, реконструкцияләгән очракта, шулай ук төзелеш контролен гамәлгә ашыручы зат тарафыннан шартнамә нигезендә төзелеш контроле башкарылган очракта);</p>	
---	--	--

7) төзелгән, реконструкцияләнгән капиталъ төзелеш объектынънън техник шартларга туры килүен раслаучы һәм инженерлык-техник тәмин итү челтәрләрән эксплуатациялүне гамәлгә ашыручы оешмалар вәкилләре тарафыннан имзаланган документлар (алар булган очракта), шулай ук электр энергиясен гарантияле төстә жиберүчеләргә күпфатирлы йортларда һәм күпфатирлы йортлардагы биналарда электр энергиясен исәпкә алу приборларын файдалануга тапшыруны раслаучы электр энергиясе белән гарантияле тәмин итүчеләр вәкилләре тарафыннан имзаланган документлар;

8) төзелгән, реконструкцияләнгән капиталъ төзелеш объектынънън урнашуын, жир кишәрлеге чикләрендә инженерлык-техник тәмин итү челтәрләрән урнаштыру һәм жир кишәрлеген планлаштыру оешмасын чагылдыра торган (төзелеш подряды шартнамәсе нигезендә төзелеш, реконструкциялү башкарылган очракта төзүне гамәлгә ашыручы зат яисә төзүче яисә техник заказчы тарафыннан) һәм, линияле объектны төзү, реконструкциялү очракларыннан тыш, төзүне гамәлгә ашыручы зат тарафыннан имзаланган схема;

9) төзелгән, үзгәртеп корылган капиталъ төзелеш объектынънън проект документлары таләпләрәнә (РФ ШтК 54 маддәсенә 1 өлешә нигезендә дәүләт төзелеш күзәтчелегенә гамәлгә ашыру каралган очракта), шул исәптән энергетика нәтижәлеләге таләпләрәнә һәм капиталъ төзелеш объектынънън кулланыла торган

энергетика ресурсларын исәпкә алу жайланмалары белән тәэмин ителеше таләпләренә, башкарма хакимиятнең федераль дәүләт экология күзәтчелеген гамәлгә ашыруга вәкаләтле органы бәяләмәсенә (алга таба-дәүләт экология күзәтчелеге федераль органы) туры килүе турында дәүләт төзелешен күзәтү органы бәяләмәсе (РФ ШтК 54 статьясы 7 өлешендә каралган очракларда бирелә);

10) куркыныч объекттагы һәлакәт нәтижәсендә зыян китергән өчен гражданлык җаваплылыгын мәҗбүри иминиятләштерү турында Россия Федерациясе законнары нигезендә куркыныч объекттагы авария нәтижәсендә зыян китергән өчен куркыныч объект хужасының гражданлык җаваплылыгын мәҗбүри иминләштерү шартнамәсе төзүне раслый торган документ;

11) объектны реставрацияләгәндә, эшне туктатып торганда, ремонтлаганда һәм заманча файдалануга яраклаштырганда, "Россия Федерациясе халыкларының мәдәни мирас объектлары (тарихи һәм мәдәни ядкарьләре) турында" 2002 елның 25 июнендәге 73-ФЗ номерлы Федераль закон белән билгеләнгән мәдәни мирас объектларын саклауның тиешле органы тарафыннан расланган мәдәни мирас объектын саклау буенча башкарылган эшләрне кабул итү акты;

12) "Күчемсез милекне дәүләт теркәве турында" 2015 елның 13 июлендәге 218-ФЗ номерлы Федераль закон нигезендә әзерләнгән капитал төзелеш

объектының техник планы.

Документлар бер нөсхәдә бирелә.

Әлеге пунктның 2, 5, 6, 7 һәм 8 пунктчаларында күрсәтелгән документлар (аларның күчермәләре яисә алардагы белешмәләр) күрсәтелгән органнардан Россия Федерациясе ШтКның 55 статьясындагы 2 өлешендә күрсәтелгән органнар, дәүләт органнарыннан, жирле үзидарә органнарыннан һәм дәүләт органнары яисә жирле үзидарә органнары карамагындагы оешмалардан, әгәр төзүче күрсәтелгән документларны мөстәкыйль тапшырмаган булса, соратып алына.

Муниципаль хезмәт алу өчен гариза бланкын мөрәжәгать итүче Башкарма комитетта шәхсэн мөрәжәгать иткәндә алырга мөмкин. Бланкның электрон формасы Башкарма комитетның рәсми сайтында урнаштырылган.

Гариза һәм аңа теркәлә торган документлар мөрәжәгать итүче тарафыннан кәгазь чыганаclarда түбәндәге ысулларның берсе ярдәмендә тапшырылырга (жибәрелергә) мөмкин:

шәхсэн (мөрәжәгать итүче исемненнән ышанычнамә нигезендә эш итүче зат тарафыннан);

почта аша.

РФ ШтКның 55 статьясы 3 һәм 4 өлешләрендә каралган документлар электрон рәвештә жибәрелергә мөмкин. Объектны файдалануга тапшыруга рөхсәт, объектны файдалануга тапшыруга рөхсәт бирү турында гаризада күрсәтелгән очракта, электрон имза

	белән имзаланган электрон документ рәвешендә бирелә.	
<p>2.6. Дәүләт органнары, жирле үзидарә органнары һәм башка оешмалар карамагында булган һәм мөрәжәгать итүче тапшырырга хокуклы муниципаль хезмәт күрсәтү өчен норматив хокукый актлар нигезендә кирәкле документларның тулы исемлеге, шулай ук аларны алу ысуллары, шул исәптән электрон формада, аларны тапшыру тәртибе; карамагында элеге документлар булган дәүләт органы, жирле үзидарә органы яисә оешма</p>	<p>Ведомствоара хезмәттәшлек кысаларында түбәндәгеләр алына:</p> <ol style="list-style-type: none"> 1) жир кишәрлегенә хокукны билгели торган документлар, шул исәптән сервитут билгеләү турында килешү, ачык сервитут билгеләү турында карар; 2) төзелеш өчен рөхсәт алу өчен тапшырылган жир кишәрлегенә шәһәр төзелеше планы яисә линияле объектны төзегән, реконструкцияләгән очракта территорияне планлаштыру проекты һәм территорияне ызанлау проекты (линияле объектны төзү, реконструкцияләү өчен территорияне планлаштыру документларын эзерләү таләп ителмәгән очрактан тыш), урнаштыру өчен жир кишәрлеге төзү таләп ителми торган линияле объектны файдалануга кертүгә рөхсәт бирелгән очракта, территорияне планлаштыру проекты; 3) төзелешкә рөхсәт; 4) төзелгән, үзгәртеп корылган капитал төзелеш объектының проект документларының таләпләренә (РФ ШтК 54 статьясындагы 1 өлешендә дәүләт төзелешен күзәтүне гамәлгә ашыру каралган очракта), шул исәптән энергетика нәтижәләлеге таләпләренә һәм капитал төзелеш объектының кулланыла торган энергетика ресурсларын исәпкә алу жайланмалары белән тәмин ителеше таләпләренә туры килүе турында Дәүләт төзелешен күзәтү органы бәяләмәсе, РФ ШтК 54 статьясындагы 7 өлешендә каралган 	<p>ч.3.2 ст.55 ГрК РФ</p>

	<p>очрақларда бирелә торған федераль дәүләт экология күзәтчелеген гамәлгә ашыруға вәкаләтле вәкил бәяләмәсе.</p> <p>Мөрәжәгать итүче тәкъдим итәргә хокуклы документларны алу ысуллары һәм тапшыру тәртибе әлеге регламентның 2.5 пункты белән билгеләнгән.</p> <p>Мөрәжәгать итүчедән дәүләт органнары, жирле үзидарә органнары һәм башка оешмалар карамагында булган югарыда аталган документларны таләп итү тыела.</p> <p>Гариза бирүченең югарыда күрсәтелгән мәғлүматларны үз эченә алган документларны тапшырмавы ана хезмәт күрсәтүдән баш тартуға нигез була алмый.</p>	
<p>2.7. Муниципаль хезмәт күрсәтүче башкарма хакимият органы тарафыннан гамәлгә ашырыла торған муниципаль хезмәт күрсәтү өчен, норматив хокукый актларда каралган очрақларда алар белән килештерү таләп ителгән дәүләт органнары, жирле үзидарә органнары һәм аларның структур бүлекчәләре исемлегә</p>	<p>Килештерү таләп ителми.</p>	
<p>2.8. Муниципаль хезмәт күрсәтү өчен кирәкле документларны кабул итүдән баш тарту өчен нигезләренәң тулы исемлегә</p>	<p>1) документларны тиешле затның тапшырмавы;</p> <p>2) тапшырылган документларның әлеге регламентның 2.5 пунктында күрсәтелгән документлар исемлегенә туры килмәве;</p> <p>3) гаризада һәм гаризага теркәлә торған</p>	

	<p>документларда төзәтүләр, аларның эчтәлеген төрлечә аңларга мөмкинлек бирә торган житди хаталар булу;</p> <p>4) документларны башка органга тапшыру</p>	
<p>2.9. Муниципаль хезмәт күрсәтүне туктатып торы яки баш тарту өчен нигезләрнең тулы исемлеге</p>	<p>Хезмәт күрсәтүне туктату өчен нигез каралмаган.</p> <p>Объектны файдалануга кертүгә рөхсәт бирүдән баш тарту өчен нигезләр:</p> <p>1) РФ ШтКның 55 статьясы 3 һәм 4 өлешләрендә күрсәтелгән документларның булмавы;</p> <p>2) капитал төзелеш объектының жир кишәрлегенең шәһәр төзелеш планын төзүгә рөхсәт алу өчен билгеләнгән капитал төзелеш объектның төзүгә, үзгәртеп коруга карата таләпләргә, яки линияле объектның төзү, үзгәртеп кору, капитал ремонтлау очрагында территорияне планлаштыру проекты һәм территорияне межалау проекты таләпләренә (линияле объектның төзү, реконструкцияләү өчен территорияне планлаштыру буенча документлар эзерләү таләп ителми торган очраклардан тыш), урнаштыру өчен жир кишәрлеге булдыру таләп ителми торган линияле объектның файдалануга тапшыруга рөхсәт бирелгән очракта, территорияне планлаштыру проектында билгеләнгән таләпләргә туры килмәве;</p> <p>3) капитал төзелеш объектының төзелешкә рөхсәттә билгеләнгән таләпләргә туры килмәве;</p> <p>4) төзелгән, үзгәртеп корылган капитал төзелеш объектының проект документларына туры килмәве;</p> <p>5) капитал төзелеш объектының жир кишәрлегенән файдалануга рөхсәт ителгән файдалану һәм (яки) Россия Федерациясенең Жир һәм</p>	<p>ч.6 ст. 55 ГрК РФ</p>

	<p>башка законнары нигезендә объектны файдалануга тапшыруга рөхсәт бирелгән көнгә билгеләнгән чикләүләргә туры килмәве, күрсәтелгән чикләүләр территориядән файдалануның махсус шартлары булган зонаны билгеләү яисә үзгәртү турында Россия Федерациясә ШтК кодексының 51 статьясындагы 7 өлешенә 9 пункттында каралган очрақларда кабул ителгән территориядән файдалануның махсус шартлары булган зонаны билгеләү яисә үзгәртү турындагы карар белән һәм урнаштыру сәбәпле территориядән файдалануның аерым шартлары булган зона урнаштырылуға бәйлә төзелә, реконструкцияләнә торган капитал төзелеш объекты эксплуатациягә кертелмәгән булса.</p>	
<p>2.10. Хезмәт күрсәтү өчен алына торган дәүләт пошлинасын яисә башка түләүне алу тәртибе, күләме һәм алу нигезләре</p>	<p>Муниципаль хезмәт түләүсез нигездә күрсәтелә</p>	
<p>2.11. Хезмәт күрсәтү өчен кирәкле һәм мәжбүри булган хезмәтләргә күрсәтү өчен түләүне алу тәртибе, күләме һәм алу нигезләре, мондый түләүнең күләмен исәпләү методикасы турында мәгълүматны да кертеп</p>	<p>Кирәкле һәм мәжбүри хезмәтләр күрсәтү таләп ителми.</p>	
<p>2.12. Муниципаль хезмәт күрсәтү турында гарызнамә биргәндә һәм мондый хезмәтләр күрсәтү нәтижәсен алганда чират көтүнең</p>	<p>Чират булган очрақта муниципаль хезмәт алуға гариза бирү - 15 минуттан артык түгел. Муниципаль хезмәт күрсәтү нәтижәсен алганда чират көтүнең максималь срогы 15 минуттан артмаска</p>	

максималь срогы	тиеш.	
2.13. Муниципаль хезмэт күрсөтү турында мөрөжөгать итүченең гаризасын теркөү срогы, шул исәптән электрон рәвештә	Гариза кергәннән соң бер көн эчендә. Ял (бәйрәм) көнендә электрон рәвештә кергән сорату ял көненнән соң (бәйрәм) беренче эш көнендә теркәлә.	
2.14. Дәүләт һәм муниципаль хезмәтләр күрсәтелә торган бүлмәләргә, дәүләт яисә муниципаль хезмэт күрсөтү турындагы соратуларны тутыру урыннарына, аларны тутыру үрнәкләре һәм һәр дәүләт яисә муниципаль хезмэт күрсөтү өчен кирәкле документлар исемлеге белән мәгълүмат стендларына, шул исәптән инвалидларны социаль яклау турында Россия Федерациясе законнары нигезендә күрсәтелгән объектларның инвалидлар өчен мөмкин булуын тәмин итүгә карата таләпләр	Муниципаль хезмэт күрсөтү янғын, санитар-эпидемиологик куркынычсызлык таләпләренә жавап бирә торган, шулай ук гадәттән тыш хәл килеп чыгу турында янғын сүндерү һәм хәбәр итү чаралары, һаваны жилләтү системасы, гариза бирүчеләрнең иминлеген һәм комфортлы торуын тәмин итә торган башка чаралар, шул исәптән документларны рәсмиләштерү өчен кирәкле жиһазлар, мәгълүмат стендлары, техник чаралар белән жиһазландырылган күпфункцияле үзәк биналарында гамәлгә ашырыла. Инвалидларга түбәндәге мөмкинлекләр тудырыла (кресло-коляскаларда йөрүче һәм аларны озатып йөрүче этләрне дә кертеп): 1) социаль, инженерлык һәм транспорт инфраструктурасы объектларына (торак, иҗтимагый һәм житештерү биналарына, төзелмәләр һәм корылмаларга, шул исәптән физкультура-спорт оешмалары, мәдәният оешмалары һәм башка оешмалар урнашкан биналарга), ял итү урыннарына һәм хезмэт күрсәтелә торган урыннарга тоткарлыксыз керү өчен шартлар; 2) тимер юл, һава, су транспорты һәм шәһәр, шәһәр яны, шәһәрара автомобиль транспорты, элемент һәм мәгълүмат чаралары белән тоткарлыксыз файдалану	ст. 15 ФЗ -№181

өчен шартлар тудыру (транспорт коммуникацияләре аша жәяүлеләр хәрәкәтен жайга сала торган светофорларның һәм жайланмаларның төсле тавыш сигналлары белән кабатлануын тәэмин итә торган чараларны да кертеп);

3) социаль, инженерлык һәм транспорт инфраструктуралары объектлары урнашкан территория буенча мөстәкыйль хәрәкәт итү мөмкинлеге, мондый объектларга керү һәм чыгу, транспорт чарасына утыру һәм аннан төшү өчен шартлар тудыру, шул исәптән кресло-коляска белән;

4) күз күрүе һәм мөстәкыйль хәрәкәт итү функцияләренә ныклы тайпылышлары булган инвалидларны озата бару һәм аларга социаль, инженерлык һәм транспорт инфраструктурасы объектларында ярдәм күрсәтү;

5) инвалидларның социаль, инженерлык һәм транспорт инфраструктурасы объектларына һәм хезмәт күрсәтүләргә тоткарлыксыз керүен тәэмин итү өчен кирәкле жиһазларны һәм мәгълүмат чыганакларын аларның мөмкинлекләре чикләнүне исәпкә алып тиешенчә урнаштыру;

6) инвалидлар өчен кирәкле аваз һәм күз белән күрү мәгълүматын, шулай ук язучыларны, билгеләр һәм башка текстлы һәм график мәгълүматны Брайльнең рельефлы-нокталы шрифты белән башкарылган билгеләр белән кабатлау, сурдотәржемәче һәм тифлосурдотәржемәчене аның белән бергә кертүне рөхсәт итү;

	<p>7) социаль, инженерлык һәм транспорт инфраструктурасы объектларына инвалидны озатып йери торган этне кертү, аның махсус укытылган булуын раслый, тиешле форма буенча бирелгән һәм дәүләт сәясәтен эшләү һәм гамәлгә ашыру, халыкны социаль яклау өлкәсендә норматив-хокукый жайга салу функцияләрен гамәлгә ашыручы федераль башкарма хакимият органы билгели торган документы булганда;</p> <p>8) халыкка хезмәт күрсәтүче оешмалар хезмәткәрләре тарафыннан башка затлар белән бертигез дәрәжәдә хезмәтләрдән файдалануга комачаулаучы каршылыкларны жиңүдә инвалидларга ярдәм итү.</p> <p>Муниципаль хезмәт күрсәтү тәртибе турында визуаль, текстлы һәм мультимедиа мәгълүматлары мөрәжәгать итүчеләр өчен уңайлы урыннарда, шул исәптән инвалидларның мөмкинлекләрен исәпкә алып урнаштырыла.</p>	
<p>2.15. Муниципаль хезмәт күрсәтүнең һәркем өчен мөмкин булуы һәм сыйфаты күрсәткечләре, шул исәптән мөрәжәгать итүченең муниципаль хезмәт күрсәткәндә вазыйфаи затлар белән хезмәттәшлеге саны һәм аларның дәвамлылыгы, дәүләт һәм муниципаль хезмәтләр күрсәтүнең күпфункцияле үзәгендә, дәүләт һәм муниципаль хезмәтләр күрсәтүнең</p>	<p>Муниципаль хезмәт күрсәтүнең һәркем өчен мөмкин булуы күрсәткечләре:</p> <p>бинаның жәмәгать транспорты йери торган урында урнашуы;</p> <p>кирәкле санда белгечләр, шулай ук гариза бирүчеләрдән документлар кабул ителә торган биналар булу;</p> <p>мәгълүмати стендларда, «Интернет» челтәрендә мәгълүмат ресурсларында, дәүләт һәм муниципаль хезмәтләрнең бердәм порталында муниципаль хезмәт</p>	

<p>күпфункцияле үзегенң ерак эш урыннарында муниципаль хезмэт күрсәтү мөмкинлеге, муниципаль хезмэт күрсәтүнең барышы турында мәғълүмат алу мөмкинлеге, шул исәптән мәғълүмати-коммуникацион технологияләр кулланып</p>	<p>күрсәтү ысуллары, тәртибе һәм сроклары турында тулы мәғълүмат булу.</p> <p>Муниципаль хезмэт күрсәтүнең сыйфаты түбәндәгеләр булмау белән характерлана:</p> <p>мөрәжәгать итүчеләр тарафыннан документлар кабул иткәндә һәм тапшырганда чиратлар;</p> <p>муниципаль хезмэт күрсәтү срокларын бозу;</p> <p>муниципаль хезмэт күрсәтүче муниципаль хезмәткәрләрнең гамәлләренә (гамәл кылмауларына) карата шикаять;</p> <p>муниципаль хезмэт күрсәтүче муниципаль хезмәткәрләрнең гариза бирүчеләргә карата әдәпсез, игътибарсыз мөнәсәбәтенә карата шикаятьләр.</p> <p>Муниципаль хезмэт күрсәтү турында сорау биргәндә һәм муниципаль хезмэт күрсәтү нәтижәсен алганда муниципаль хезмэт күрсәтүче вазыйфаи затның да, мөрәжәгать итүченең дә бер тапкыр үзара хезмәттәшлеге күздә тотыла. Хезмәттәшлек дәвамлылығы регламент белән билгеләнә.</p> <p>Дәүләт һәм муниципаль хезмәтләр күрсәтүнең күпфункцияле үзегендә (алга таба – КФҮ), КФҮнең ерактагы эш урыннарында муниципаль хезмэт күрсәткәндә консультация, документлар кабул итү һәм бирүне КФҮ белгече башкара.</p> <p>Муниципаль хезмэт күрсәтүнең барышы турында мәғълүмат гариза бирүче тарафыннан Зәй муниципаль районы сайтынан, Дәүләт һәм муниципаль хезмәтләр күрсәтүнең бердәм порталынан, КФҮтән алынырга мөмкин.</p>	
---	---	--

<p>2.16. Электрон формада муниципаль хезмэт күрсәтү үзенчәлекләре</p>	<p>Муниципаль хезмэт күрсәтүне электрон формада алу тәртибе турында консультацияне интернет-кабул итү бүлмәсе аша яисә Татарстан Республикасы дәүләт һәм муниципаль хезмәтләр порталы аша алырга мөмкин.</p> <p>Әгәр закон нигезендә муниципаль хезмэт күрсәтү турында гаризаны электрон формада бирү каралган булса, гариза Татарстан Республикасы дәүләт һәм муниципаль хезмәтләр порталы (http://uslugi.tatar.ru/) яки дәүләт һәм муниципаль хезмәтләр (функцияләр) бердәм порталы аша (http:// www.gosuslugi.ru/) бирелә.</p>	
---	--	--

3. Административ процедураларның составы, эзлеклелеге һәм башкару вакыты, аларны үтәү тәртибенә карата таләпләр, шул исәптән административ процедураларны электрон рәвештә башкару үзенчәлекләре, шулай ук административ процедураларны дәүләт хезмәтләре һәм муниципаль хезмәтләр күрсәтүнең күпфункцияле үзәге, күпфункцияле үзәкнең читтән торып эшләү урыннарында башкару үзенчәлекләре

3.1. Муниципаль хезмәт күрсәткәндә гамәлләр тәртибен тасвирлау

3.1.1. Муниципаль хезмәт күрсәтү түбәндәге процедураларны үз эченә ала:

1) мөрәжәгать итүчегә консультация бирү;
2) гариза кабул итү һәм теркәү;
3) муниципаль хезмәт күрсәтүдә катнашучы органнарга ведомствоара запрослар формалаштыру һәм жиберү;

4) муниципаль хезмәт нәтижәләрен эзерләү;

5) гариза бирүчегә муниципаль хезмәт нәтижәләрен жиберү.

3.1.2. Муниципаль хезмәт күрсәтү буенча гамәлләрнең эзлеклелек блогы 3 нче кушымтада күрсәтелгән.

3.2. Мөрәжәгать итүчегә консультация бирү

3.2.1. Мөрәжәгать итүче муниципаль хезмәт алу тәртибе турында консультацияләр алу өчен бүлеккә шәхсэн, телефоны буенча һәм (яки) электрон почта аша мөрәжәгать итәргә хокуклы.

Бүлек белгече мөрәжәгать итүчегә консультация бирә, шул исәптән муниципаль хезмәт күрсәтү өчен тапшырыла торган документлар формасы һәм башка мәсьәләләр буенча, кирәк булганда гариза бланкын тутыруда ярдәм күрсәтә.

Әлеге пункт белән билгеләнгән процедуралар мөрәжәгать итү көнендә гамәлгә ашырыла.

Процедураларның нәтижәсе: тапшырыла торган документлар составы, формасы һәм рәхсәт алуда башка мәсьәләләр буенча консультацияләр.

3.3. Гаризаны кабул итү һәм теркәү

3.3.1. Мөрәжәгать итүче шәхсэн, ышанычлы зат аша яисә КФҮ аша муниципаль хезмәт күрсәтү турында язмача гариза бирә һәм әлеге регламентның 2.5 пункты нигезендә документларны башкарма комитетка тапшыра. Документлар читтән торып эш урыны аша да бирелергә мөмкин. Ерактагы эш урыннары исемлегә 4 нче кушымтада китерелгән.

РФ ШтК 55 статьясының 3 һәм 4 өлешләре белән каралган гариза һәм документлар электрон рәвештә жиберелергә мөмкин. Объектны файдалануга тапшыруга рәхсәт, объектны файдалануга тапшыруга рәхсәт бирү турындагы гаризада күрсәтелгән очракта, электрон имза белән имзаланган электрон документ рәвешендә тапшырыла.

3.3.2. Гаризаларны кабул итүче башкарма комитет белгече түбәндәгеләрне гамәлгә ашыра:

мөрәжәгать итүченең шәхесен билгели;

мөрәжәгать итүченең вәкаләтләрен тикшерә (ышанычнамә буенча гамәл кылган очракта);

регламентның 2.5 пунктында каралган документларның булуын тикшерә; тапшырылган документларның билгеләнгән таләпләргә туры килүен тикшерә (документларның күчermәләрен тиешенчә рәсмиләштерү, документларда ассызыклаулар, өстәп язулар, сызылган сүзләр һәм килештерелмәгән башка төзәтүләр булмауны).

Кисәтүләр булмаган очракта, башкарма комитет белгече түбәндәгеләрне гамәлгә ашыра:

гаризаны кабул итү һәм махсус журналда теркәү;

мөрәжәгать итүчегә, документларны кабул итү датасын, керү номерын, муниципаль хезмәт күрсәтүне үтәү датасын һәм вакытын күрсәтеп, документлар исемлегә күчermәсен тапшыру;

гаризаны Башкарма комитет житәкчесенә карап тикшерүгә жибәрү.

Документларны кабул итүдән баш тарту өчен нигез булган очракта, бүлек белгече мөрәжәгать итүчегә гаризаны теркәү өчен каршылыклар булу турында хәбәр итә һәм ачыкланган нигезләрне язма рәвештә аңлатып, документларны кире кайтара.

Әлеге пункт белән билгеләнгән процедуралар түбәндәгечә башкарыла:

гариза һәм документларны 15 минут дәвамында кабул итү;

гаризаны гариза кергән вакыттан бер көн эчендә теркәү;

Процедура нәтижәсе: кабул ителгән һәм теркәлгән гариза Башкарма комитет житәкчесенә карап тикшерүгә жибәрелгән яки документлар гариза бирүчегә кире кайтарылган.

3.3.3. Башкарма комитет житәкчесе гаризаны карый, башкаручыны билгели һәм документларны бүлеккә жибәрә.

Әлеге пунктта билгеләнә торган процедура гариза теркәлгәннән соң бер көн эчендә гамәлгә ашырыла.

Процедураның нәтижәсе: башкаручыга жибәрелгән гариза

3.4. Муниципаль хезмәт күрсәтүдә катнашучы органнарга ведомствоара соратулар формалаштыру һәм жибәрү

3.4.1. Башкарма комитет белгече ведомствоара электрон хезмәттәшлек системасы ярдәмендә электрон рәвештә түбәндәгеләрне бирү турында запрослар жибәрә:

1) жир кишәрлегенә хокук билгели торган документлар, шул исәптән сервитут билгеләү турында килешү, ачык сервитут билгеләү турында карар;

2) линияле объект төзелеше өчен рәхсәт алу өчен тәкъдим ителгән жир кишәрлегенә шәһәр төзелеше планы яки линияле объектны төзү, үзгәртеп кору очрагында территорияне планлаштыру проекты һәм межалау проекты (линияле объектны төзү, реконструкцияләү өчен территорияне планлаштыру буенча документация әзерләү таләп ителми торган очрактан тыш), линияле объектны файдалануга тапшыруга рәхсәт бирелгән очракта, территорияне планлаштыру проекты (урнаштыру өчен жир кишәрлеген төзү таләп ителми торган);

3) төзелешкә рәхсәт;

4) төзелгән, үзгәртеп корылган капитал төзелеш объектының проект документларының таләпләренә (РФ ШТКның 54 статьясы 1 өлеше нигезендә дәүләт төзелешен күзәтүне гамәлгә ашыру каралган очракта), шул исәптән энергетика нәтижәлелегә таләпләренә һәм капитал төзелеш объектының кулланыла торган

энергетика ресурсларын исәпкә алу жайланмалары белән тәмин ителеше таләпләренә, башкарма хакимиятнең федераль дәүләт экология күзәтчелеген гамәлгә ашыруга вәкаләтле органы бәяләмәсенә (алга таба - дәүләт экология күзәтчелеге федераль органының) туры килүе турында дәүләт төзелешен күзәтчелеге органы бәяләмәсе (РФ ШтКның 54 статьясы 7 өлешендә каралган очрактарда бирелә).

Әлеге пунктта билгеләнә торган процедуралар муниципаль хезмәт күрсәтү турында гариза кәргәннән соң бер эш көне эчендә гамәлгә ашырыла.

Процедураның нәтижәсе: хакимият органнарына жиһәрелгән запрослары.

3.4.2. Вәдомствоара электрон хезмәттәшлек системасы аша килгән гарызнамәләр нигезендә белешмәләр китерүчеләр белгечләре соратып алына торган документларны (мәгълүматны) бирә яисә муниципаль хезмәт күрсәтү өчен кирәкле документның булмавы турында хәбәрнамәләр һәм (яисә) мәгълүмат жиһәрә (алга таба - баш тарту турында хәбәрнамә).

Әлеге пунктчада билгеләнгән процедуралар түбәндәге срокларда гамәлгә ашырыла:

Росреестр белгечләре тарафыннан жиһәрелә торган документлар (белешмәләр) буенча өч эш көненнән артык түгел;

башка тәмин итүчеләр буенча - вәдомствоара гарызнамә органга яисә оешмага кәргән көннән алып биш көн эчендә, әгәр вәдомствоара гарызнамәгә жавапны әзерләүнең һәм жиһәрүнең башка сроклары федераль законнар, Россия Федерациясә Хөкүмәтенең хокукый актлары һәм федераль законнар нигезендә кабул ителгән Татарстан Республикасы норматив хокукый актлары белән билгеләнмәгән булса.

3.5. Муниципаль хезмәт нәтижәсен әзерләү

3.5.1. Бүлек белгече, капитал төзелеш объектын төзегәндә, реконструкцияләгәндә дәүләт төзелеш күзәтчелеге үткәрелмәгән очракта, капитал төзелеш объектын карап чыга. Төзелгән, реконструкцияләнгән капитал төзелеш объектын карау барышында мондый объектның төзелешкә рөхсәттә күрсәтелгән таләпләргә, капитал төзелеш объектын төзүгә, реконструкциялүгә карата шәһәр төзелеше планын төзүгә рөхсәт алу датасына билгеләнгән таләпләргә туры килүен, яисә линияле объектны төзегән, реконструкцияләгән очракта территорияне планлаштыру проекты һәм территорияне ызанлау проекты таләпләренә, территорияне планлаштыру проектын да билгеләнгән таләпләргә, урнаштыру өчен жиһәр кишәрлеге төзелү таләп ителмәгән линияле объектны файдалануга кертүгә рөхсәт бирелгән очракта, шулай ук жиһәр кишәрлегеннән файдалануга рөхсәт ителгән очракта, Россия Федерациясенә жиһәр һәм башка законнары нигезендә билгеләнгән чикләүләргә, проект документациясә таләпләренә, шул исәптән энергетика нәтижәлелеге таләпләренә һәм капитал төзелеш объектын файдаланыла торган энергетика ресурсларын исәпкә алу приборлары белән жиһазлау таләпләренә тикшерү гамәлгә ашырыла. Капитал төзелеш объектын төзегәндә, реконструкцияләгәндә РФ ШтКның 54 статьясы 1 өлешендә дәүләт төзелеш күзәтчелеге гамәлгә ашырылган очракта, мондый объектны төзелешкә рөхсәт биргән орган тикшерми.

Әлеге пунктчада билгеләнә торган процедура гариза теркәлгәннән соң өч көн эчендә гамәлгә ашырыла.

Процедураның нәтижәсе: тикшерү акты.

3.5.2. Башкарма комитет белгече алынган документлар нигезендә:

рәхсәт бирү турында яисә рәхсәт бирүдән баш тарту турында карар кабул итә; рәхсәт проектын эзерли һәм рәсмиләштерә (рәхсәт бирү турында карар кабул ителгән очракта) яисә рәхсәт бирүдән баш тарту турында хат проектын (рәхсәт бирүдән баш тарту турында карар кабул ителгән очракта) эзерли;

эзерләнгән документ проектын билгеләнгән тәртиптә килештерү процедурасын гамәлгә ашыра;

Проектны яки рәхсәт бирүдән баш тарту турында хат проектын Башкарма комитет җитәкчесе имзалавына (ул вәкаләт биргән затка) җибәрә.

Процедураларның нәтижәсе: башкарма комитет җитәкчесе имзалавына җибәрелгән проектлар (ул вәкаләт биргән затка).

3.5.3. Башкарма комитет җитәкчесе рәхсәт бирү яки мотивлы кире кагу проектын раслый һәм теркәү өчен бүлеккә җибәрә.

3.5.1 һәм 3.5.2 пунктлары белән билгеләнгән процедуралар запросларга җаваплар кәргән вакыттан бер көн эчендә гамәлгә ашырыла.

Процедураның нәтижәсе: теркәүгә бирелгән рәхсәт яисә мотивлы баш тарту.

3.6. Мөрәжәгать итүчегә муниципаль хезмәт нәтижәсен бирү

3.6.1. Башкарма комитет белгече:

рәхсәт бирү турындагы (рәхсәт бирүдән баш тарту) карарны журналда терки;

Мөрәжәгать итүчегә (аның вәкиленә) гаризада күрсәтелгән элементә ысулыннан файдаланып, муниципаль хезмәт күрсәтү нәтижәсе турында, рәсмиләштерелгән рәхсәт яисә рәхсәт бирүдән баш тарту турында хат бирү датасын һәм вакытын хәбәр итә.

Әлеге пункт белән билгеләнгән процедуралар документларны башкарма комитет җитәкчесе тарафыннан имзалау көнендә гамәлгә ашырыла.

Процедураларның нәтижәсе: муниципаль хезмәт күрсәтү нәтижәсе турында мөрәжәгать итүчегә (аның вәкиленә) хәбәр итү.

3.6.2. Башкарма комитет белгече гариза бирүчегә (аның вәкиленә) журналда имза куйдырып рәсмиләштерелгән рәхсәт кәгазен яисә рәхсәт бирүдән баш тарту сәбәпләрен күрсәтеп, рәхсәт бирүдән баш тарту турында хат бирә.

Әлеге пунктта билгеләнгән процедуралар гариза бирүче килгән көндә гамәлгә ашырыла.

Процедураларның нәтижәсе: бирелгән рәхсәт яисә рәхсәт бирүдән баш тарту турында хат.

3.7. Объектларны файдалануга тапшыруга рәхсәт дубликатын бирү

3.7.1. Рәхсәт кәгазен югалткан (бозган) очракта, гариза бирүче Башкарма комитетка рәхсәт дубликатын бирү турында гариза тапшыра;

Дубликат бирү турында гариза мөрәжәгать итүче (вәкаләтле вәкил) тарафыннан шәхсэн, яисә почта аша (шул исәптән электрон почта аша), яисә дәүләт һәм муниципаль хезмәтләрнең бердәм порталы яки дәүләт һәм муниципаль хезмәтләр күрсәтүнең күпфункцияле үзәге аша тапшырыла.

3.7.2. Документлар кабул итү өчен җаваплы белгеч дубликат бирү турында гаризаны кабул итә, кушып бирелгән документлар белән гаризаны терки.

Әлеге пункт белән билгеләнгән процедура гариза теркәлгәннән соң бер көн эчендә гамәлгә ашырыла.

Процедураның нәтижәсе: кабул ителгән һәм теркәлгән гариза Башкарма комитет белгеченә карауга юнәлтелгән.

3.7.3. Башкарма комитет белгече документларны карый һәм, нигезләр булганда, жирле үзидарә органы архивындагы икенче нөсхәгә ярашлы рәвештә, рөхсәт дубликатын әзерли. "Дубликат" дигән штамп рөхсәт дубликатының өстә уң ягында куела. Баш тарткан очракта кире кагу турында хат проектын әзерли. Билгеләнгән тәртиптә әзерләнгән документ проектын килештерә. Мөрәжәгать итүчегә (аның вәкиленә) гаризада күрсәтелгән элементә ысулын кулланып, муниципаль хезмәт күрсәтү нәтижәсе турында, рәсмиләштерелгән рөхсәт яисә рөхсәт бирүдән баш тарту турында хат бирү датасын һәм вакытын хәбәр итә.

Әлеге подпунктта билгеләнгән процедуралар Башкарма комитет житәкчесе документларга кул куйган көнне гамәлгә ашырыла.

Процедураларның нәтижәсе: муниципаль хезмәт күрсәтү нәтижәсе турында мөрәжәгать итүчегә (аның вәкиленә) хәбәр итү.

3.7.4. Башкарма комитет белгече гариза бирүчегә (аның вәкиленә) журналда имза куйдырып рәсмиләштерелгән рөхсәт кәгазен яисә рөхсәт бирүдән баш тарту сәбәпләрен күрсәтеп, рөхсәт бирүдән баш тарту турында хат бирә.

Әлеге пункт белән билгеләнгән процедуралар түбәндәгечә башкарыла:

рөхсәт яисә баш тарту турында хат бирү - мөрәжәгать итүче килгән көнне, чират тәртибендә 15 минут эчендә;

баш тарту турында почта аша хат жиберү - регламентның 3.9.3 подпунктында каралган процедура тәмамланганнан соң бер көн эчендә.

Процедуралар нәтижәсе: бирелгән рөхсәт яки рөхсәт бирүдән баш тарту турында хат.

3.8. КФҮ аша муниципаль хезмәт күрсәтү

3.8.1. Мөрәжәгать итүче муниципаль хезмәт алу өчен КФҮ һәм аның читтәгә эш урыннарына мөрәжәгать итәргә хокуклы.

3.8.2. КФҮ аша муниципаль хезмәт күрсәтү билгеләнгән тәртиптә расланган КФҮ эше регламенты нигезендә гамәлгә ашырыла.

3.8.3. Муниципаль хезмәт алуға КФҮдән документлар килгәндә, процедуралар әлеге Регламентның 3.3 - 3.5 пунктлары нигезендә гамәлгә ашырыла. Муниципаль хезмәт күрсәтү нәтижәсе күпфункционале үзәккә жиберелә.

3.9. Техник хаталарны төзәтү

3.9.1. Муниципаль хезмәт күрсәтү нәтижәсе булган документта техник хата ачыкланган очракта, мөрәжәгать итүче башкарма комитетка түбәндәгеләрне тапшыра:

техник хатаны төзәтү турында гариза (5нче кушымта);

гариза бирүчегә муниципаль хезмәт күрсәтү нәтижәсе буларак бирелгән техник хата жиберелгән документ;

юридик көчкә ия, техник хаталар булуын таныклаучы документлар.

Документта күрсәтелгән мәгълүматларда техник хаталарны төзәтү турында гариза гариза бирүче (вәкаләтле вәкил) шәхсән үзе килеп, яки почта аша (шул исәптән электрон почта аша), яисә дәүләт һәм муниципаль хезмәтләрнең бердәм

порталы яки дәүләт һәм муниципаль хезмәтләр күрсәтүнең күпфункцияле үзәге аша тапшырыла.

3.9.2. Документларны кабул итү өчен җаваплы белгеч техник хаталарны төзәтү турында гаризаны кабул итә, өстәп бирелгән документлар белән гаризаны терки.

Әлеге пунктта билгеләнгән процедура гаризаны теркәгәннән соң бер көн эчендә гамәлгә ашырыла.

Процедураның нәтижәсе: кабул ителгән һәм теркәлгән гариза, аның Башкарма комитет белгеченә карап тикшерүгә җибәрелүе.

3.9.3. Башкарма комитет белгече документларны карый һәм хезмәт күрсәтү нәтижәсе булган документка төзәтмәләр кертү максатларында әлеге Регламентның 3.5 пунктында каралган процедураларны гамәлгә ашыра һәм гариза бирүчегә (вәкаләтле вәкилгә), техник хата җибәрелгән документның оригиналын алып, шәхсән кул куйдырып документны бирә, яки мөрәҗәгать итүче адресына почта аша (электрон почта аша) Башкарма комитетка техник хата булган документның оригиналын тапшырып, документ алу мөмкинлеге турында хат юллый.

Әлеге пунктта билгеләнгән процедура техник хата ачыкланганнан соң яки теләсә кайсы кызыксынган заттан җибәрелгән хата турында гариза алганнан соң өч көн эчендә гамәлгә ашырыла.

Процедураның нәтижәсе: гариза бирүчегә тапшырылган (җибәрелгән) документ

4. Муниципаль хезмәт күрсәтүне контрольдә тоту тәртібе һәм формалары

4.1. Муниципаль хезмәт күрсәтүнең тулы һәм сыйфатлы булуын контрольдә тоту мөрәҗәгать итүчеләрнең хокукларын бозу очраklarын ачыклау һәм бетерү, муниципаль хезмәт күрсәтү процедураларының үтәлешен тикшерү, жирле үзидарә органы вазыйфай затларының гамәлләренә (гамәл кылмавына) карарлар эзерләүне үз эченә ала.

Административ процедураларның үтәлешен контрольдә тоту формалары булып торалар:

- 1) муниципаль хезмәт күрсәтү буенча документлар проектларын тикшерү һәм килештерү. Тикшерү нәтижәсе булып, проектларны визалау тора;
- 2) билгеләнгән тәртіптә эш башкаруны тикшерү үткәрүләр;
- 3) муниципаль хезмәт күрсәтү процедураларының үтәлешенә билгеләнгән тәртіптә контроль тикшерүләр үткәрү.

Контроль тикшерүләр планлы (жирле үзидарә органының ярты еллык яисә еллык эш планнары нигезендә гамәлгә ашырылырга мөмкин) һәм планнан тыш булырга мөмкин. Тикшерүләр уздырганда муниципаль хезмәт күрсәтүгә (комплекслы тикшерүләргә) бәйле яисә мөрәҗәгать итүченең конкрет мөрәҗәгәте буенча барлык мәсьәләләр каралырга мөмкин.

Муниципаль хезмэт күрсәткәндә һәм карар кабул иткәндә гамәлләрнең башкарылуын тикшереп торуны гамәлгә ашыру максатларында Башкарма комитет җитәкчесенә муниципаль хезмэт күрсәтү нәтижәләре турында белешмәләр бирелә.

4.2. Муниципаль хезмэт күрсәтү буенча административ процедураларда билгеләнгән гамәлләрнең эзлекле үтәлешенә агымдагы контроль Башкарма комитет җитәкчесенә инфраструктура үсеше буенча урынбасары, муниципаль хезмэт күрсәтү эшен оештыруга җаваплы, шулай ук инфраструктура үсеше бүлеге белгечләре тарафыннан гамәлгә ашырыла.

4.3. Агымдагы контрольне гамәлгә ашыручы вазыйфай затлар исемлегенә җирле үзидарә органының структур бүлекчәләре һәм вазыйфай регламентлар турындагы нигезләмәләр белән билгеләнә.

Үткәрелгән тикшерүләр нәтижәләре буенча мөрәҗәгать итүчеләрнең хокуклары бозылу очраklары ачыкланганда гаепле затлар Россия Федерациясе законнары нигезендә җаваплылыкка тартыла.

4.4. Җирле үзидарә органы җитәкчесе мөрәҗәгать итүчеләрнең гаризаларын үз вакытында карамаган өчен җавап бирә.

Җирле үзидарә органының структур бүлекчәсе җитәкчесе (җитәкчесе урынбасары) әлеге Регламентның 3 бүлегендә күрсәтелгән административ гамәлләрне вакытында һәм (яисә) тиешенчә үтәмәгән өчен җавап бирә.

Муниципаль хезмэт күрсәтү барышында кабул ителә торган (башкарыла торган) карарлар һәм гамәлләр (гамәл кылмау) өчен вазыйфай затлар һәм башка муниципаль хезмәткәрләр Законда билгеләнгән тәртиптә җаваплылык тоталар.

4.5. Гражданныр, аларның берләшмәләре һәм оешмалары ягыннан муниципаль хезмэт күрсәтүне тикшереп тору муниципаль хезмэт күрсәткәндә архитектура һәм шәһәр төзелеше бүлеге эшчәнлегенә ачыклығы, муниципаль хезмэт күрсәтү тәртибе турында тулы, актуаль һәм дөрес мәгълүмат алу һәм муниципаль хезмэт күрсәтү барышында мөрәҗәгатьләрне (шикаятьләрне) судка кадәр карау мөмкинлегенә ярдәмдә гамәлгә ашырыла.

5. Муниципаль хезмэт күрсәтүче органнарның, шулай ук аларның вазыйфай затларының, муниципаль хезмәткәрләрнең, күпфункцияле үзәкнең, күпфункцияле үзәк хезмәткәренә, шулай ук әлеге Федераль законның 16 статьясындагы 1.1 өлешендә каралган оешмаларның яисә аларның хезмәткәрләрнең карарларына һәм гамәлләренә (гамәл кылмавына) карата судка кадәр (судтан тыш) шикаять белдерү тәртибе

5.1. Муниципаль хезмэт алучылар дәүләт хезмәте күрсәтүче органның, муниципаль хезмэт күрсәтүче органның яисә муниципаль хезмэт күрсәтүче органның вазыйфай затының, йә дәүләт яисә муниципаль хезмәткәрнең, күпфункцияле үзәкнең, күпфункцияле үзәк хезмәткәренә, шулай ук 2010 елның 27 июлендәге 210-ФЗ номерлы Федераль законның 16 статьясы 1.1 өлешендә каралган оешмаларның карарларына һәм гамәлләренә (гамәл кылмавына) шикаять бирергә хокуклы.

Мөрәҗәгать итүче шикаять белән мөрәҗәгать итә ала, шул исәптән түбәндәге очраklарда:

1) муниципаль хезмэт күрсәтү турындагы гарызнамәне теркәү вакытын, ике һәм аннан да күбрәк муниципаль хезмәтләр соратып алуны бозу (алга таба – комплекслы сорату);

2) муниципаль хезмэт күрсәтү срогын бозу. Күрсәтелгән очракта мөрәжәгать итүче тарафыннан күпфункцияле үзәк карарларына һәм гамәлләренә (гамәл кылмавына) судка кадәр (судтан тыш) шикаять бирү, күпфункцияле үзәк хезмәткәренә (карарларына һәм гамәлләренә (гамәл кылмавына) шикаять белдерелә торган очракта, тиешле муниципаль хезмәтләр күрсәтү функциясе 2010 елның 27 июлендәге 210-ФЗ номерлы Федераль законның 16 статьясындагы 1.3 өлешендә билгеләнгән тәртиптә тулы күләмдә йөкләнгән булса, мөмкин;

3) мөрәжәгать итүчедән муниципаль хезмэт күрсәтү өчен Россия Федерациясе, Татарстан Республикасы, Зәй муниципаль районы норматив хокукый актларында каралмаган документларны яисә мәгълүматны тапшыру, яисә гамәлгә ашыру, гамәлләр башкаруны таләп итү.

4) муниципаль хезмэт күрсәтү өчен Россия Федерациясе, Татарстан Республикасы, Зәй муниципаль районы норматив хокукый актларында каралган документларны мөрәжәгать итүчедән кабул итүдән баш тарту;

5) әгәр баш тарту нигезләре федераль законнарда һәм алар нигезендә кабул ителгән Россия Федерациясенә башка норматив хокукый актларында, Россия Федерациясе субъектларының законнары һәм башка норматив хокукый актларында, муниципаль хокукый актларда каралмаган булса, муниципаль хезмэт күрсәтүдән баш тарту. Күрсәтелгән очракта мөрәжәгать итүче тарафыннан күпфункцияле үзәк карарларына һәм гамәлләренә (гамәл кылмавына) судка кадәр (судтан тыш) шикаять бирү, тиешле муниципаль хезмэт күрсәтүләренә тулы күләмдә бирү функциясе 2010 елның 27 июнендәге 210-ФЗ номерлы Федераль законның 16 статьясындагы 1.3 өлешендә билгеләнгән тәртиптә йөкләнгән булса, мөмкин;

6) мөрәжәгать итүчедән муниципаль хезмэт күрсәткәндә Россия Федерациясе, Татарстан Республикасы, Зәй муниципаль районы норматив хокукый актларында каралмаган түләүне таләп итү;

7) муниципаль хезмэт күрсәтүче орган, муниципаль хезмэт күрсәтүче органның вазыйфаи заты, күпфункцияле үзәк, күпфункцияле үзәк хезмәткәре, 2010 елның 27 июлендәге 210-ФЗ номерлы Федераль законның 16 статьясы 1.1 өлеше нигезендә муниципаль хезмэт күрсәтүче оешмалар, яисә аларның хезмәткәрләре муниципаль хезмэт күрсәтү нәтижәсендә бирелгән документларда жибәрелгән опечаткаларны һәм хаталарны төзәтүдән баш тартуы яки мондый төзәтүләренә билгеләнгән срогын бозуы. Күрсәтелгән очракта мөрәжәгать итүче тарафыннан күпфункцияле үзәк карарларына һәм гамәлләренә (гамәл кылмавына) судка кадәр (судтан тыш) шикаять бирү, күпфункцияле үзәк хезмәткәренә (карарларына һәм гамәлләренә (гамәл кылмавына) шикаять бирелә торган очракта, 2010 елның 27 июлендәге 210-ФЗ номерлы Федераль законның 16 статьясындагы 1.3 өлешендә билгеләнгән тәртиптә тиешле муниципаль хезмәтләр күрсәтү функциясе йөкләнгән очракта, мөмкин.

8) муниципаль хезмэт күрсәтү нәтижеләре буенча документлар бирү вакыты яисә тәртибе бозылу;

9) эгэр федераль законнарда һәм алар нигезендә кабул ителгән Россия Федерациясенең башка норматив хокукый актларында, Россия Федерациясе субъектларының законнары һәм башка норматив хокукый актларында, муниципаль хокукый актларда туктатып тору нигезләре каралмаган булса, муниципаль хезмэт күрсәтүне туктатып тору. Күрсәтелгән очракта күпфункцияле үзәкнең карарларына һәм гамәлләренә (гамәл кылмауларына) мөрәжәгать итүче тарафыннан судка кадәр (судтан тыш) шикаять бирү, күпфункцияле үзәк хезмәткәренә карата 2010 елның 27 июлендәге 210-ФЗ номерлы Федераль законның 16 статьясындагы 1.3 өлешендә билгеләнгән тәртиптә тиешле муниципаль хезмәтләр күрсәтү функциясе тулы күләмдә йөкләнгән очракта, мөмкин.

10) мөрәжәгать итүчедән, 2010 елның 27 июлендәге 210-ФЗ номерлы Федераль законның 7 статьясы 1 өлеше 4 пункттында каралган очрактардан тыш, дәүләт яисә муниципаль хезмэт күрсәткәндә, дәүләт яисә муниципаль хезмэт күрсәтү өчен кирәкле документларны кабул итүдән беренче мәртәбә баш тартканда аларның булмавы һәм (яисә) дәрәжәгә күрсәтелмәгән документларны яисә мәгълүматны таләп итү. Күрсәтелгән очракта мөрәжәгать итүче тарафыннан күпфункцияле үзәк карарларына һәм гамәлләренә (гамәл кылмавына) судка кадәр (судтан тыш) шикаять бирү, тиешле муниципаль хезмэт күрсәтүләренә тулы күләмдә бирү функциясе 2010 елның 27 июнендәге 210-ФЗ номерлы Федераль законның 16 статьясындагы 1.3 өлешендә билгеләнгән булса, мөмкин;

а) дәүләт яисә муниципаль хезмэт күрсәтү турында гаризаны беренче тапкыр биргәннән соң, дәүләт яисә муниципаль хезмэт күрсәтүгә кагылышлы норматив хокукый актлар таләпләрен үзгәртү;

б) дәүләт яисә муниципаль хезмэт күрсәтү турында гаризада һәм мөрәжәгать итүче тарафыннан дәүләт яисә муниципаль хезмэт күрсәтү өчен кирәкле документларны кабул итүдән беренче мәртәбә баш тартканнан соң, яисә дәүләт яисә муниципаль хезмэт күрсәтүдә һәм элек тәкъдим ителгән документлар комплектына кертелмәгән документларны кабул итүдән баш тартканнан соң бирелгән документларда хаталарның булуы;

в) дәүләт яки муниципаль хезмэт күрсәтү өчен кирәкле документларны кабул итүдән баш тартканнан соң, яки дәүләт яки муниципаль хезмэт күрсәтүдән баш тартканнан соң, документларның гамәлдә булу вакыты чыгу яки мәгълүматны үзгәртү;

г) муниципаль хезмэт күрсәтүче органның яисә муниципаль хезмэт күрсәтүче орган вазыйфай затының яисә муниципаль хезмэт күрсәтүче органның, дәүләт яисә муниципаль хезмэт хезмәткәрнең, күпфункцияле үзәк хезмәткәре, 2010 елның 27 июлендәге 210-ФЗ номерлы Федераль законның 16 статьясындагы 1.1 өлешендә каралган оешма хезмәткәренә дәүләт яки муниципаль хезмэт күрсәтү өчен кирәкле документларны кабул итүдән беренче мәртәбә баш тартканда, хаталы яисә хокукка каршы гамәл кылуының (гамәл кылмау) документаль расланган факты (билгеләрне) ачыкланганда, дәүләт яисә муниципаль хезмэт күрсәткәндә ачыкланган житешсезлекләренә кичекмәстән бетерү максатында, дәүләт хезмәте күрсәтүче орган, муниципаль хезмэт күрсәтүче орган, күпфункцияле үзәк яки әлеге Федераль законның 16 маддәсе 1.1 өлешендә каралган оешма житәкчесе тарафыннан

мөрәжәгать итүчегә башкарыла торган гамәлләр турында язмача мәғлүмат бирелә, шулай ук китерелгән уңайсызлыklar өчен гафу үтенелә.

5.2. Шикаять язмача рәвештә кәгазьдә яисә электрон формада муниципаль хезмәтне күрсәтүче органга, күпфункцияле үзәккә йә күпфункцияле үзәкне гамәлгә куючы дәүләт хакимиятенең тиешле органына (жирле үзидарә органына) һәм шулай ук 2010 елның 27 июлендәге 210-ФЗ номерлы Федераль законның 16 статьясындагы 1.1 өлешендә каралган оешмаларга бирелә. Муниципаль хезмәт күрсәтүче орган житәкчесенең карарларына һәм гамәлләренә (гамәл кылмавына) шикаятьләр югарыдагы органга бирелә (булган очракта) йә ул булмаганда муниципаль хезмәт күрсәтүче орган житәкчесе тарафыннан турыдан-туры карала. Күпфункцияле үзәк хезмәткәренең карарларына һәм гамәлләренә (гамәл кылмавына) карата шикаятьләр әлеге күпфункцияле үзәк житәкчесенә бирелә. Күпфункцияле үзәкнең карарларына һәм гамәлләренә (гамәл кылмавына) карата шикаятьләр күпфункцияле үзәкне гамәлгә куючыга яисә Россия Федерациясе субъектының норматив хокукый акты белән вәкаләтләр бирелгән вазыйфай затка бирелә. Жалобы на решения и действия (бездействие) работников организаций, предусмотренных частью 1.1 статьи 16 Федерального закона от 27.07.2010 № 210-ФЗ, подаются руководителям этих организаций. 2010 елның 27 июлендәге 210-ФЗ номерлы Федераль законның 16 статьясы 1.1 өлешендә каралган оешма хезмәткәрләренең карарларына һәм гамәлләренә (гамәл кылмавына) шикаятьләр әлеге оешмалар житәкчеләренә тапшырыла.

5.3. Муниципаль хезмәт күрсәтүче органның, муниципаль хезмәт күрсәтүче органның вазыйфай затының, муниципаль хезмәткәрнең, муниципаль хезмәт күрсәтүче орган житәкчесенең карарларына һәм гамәлләренә (гамәл кылмавына) шикаять почта аша, күпфункцияле үзәк аша, «Интернет» мәғлүмат-телекоммуникация челтәренән, муниципаль хезмәтне күрсәтүче органның рәсми сайтыннан, дәүләт һәм муниципаль хезмәтләрнең бердәм порталыннан йә дәүләт һәм муниципаль хезмәтләрнең региональ порталыннан файдаланып жибәрелергә мөмкин, шулай ук мөрәжәгать итүчене шәхсән кабул иткәндә дә кабул ителергә мөмкин. Күпфункцияле үзәкнең, күпфункцияле үзәк хезмәткәренең карарларына һәм гамәлләренә (гамәл кылмавына) шикаять “Интернет” мәғлүмат-телекоммуникация челтәре, күпфункцияле үзәкнең рәсми сайты, дәүләт һәм муниципаль хезмәтләрнең бердәм порталы яисә дәүләт һәм муниципаль хезмәтләр төбәк порталыннан файдаланып, почта аша юлланырга мөмкин, шулай ук мөрәжәгать итүчене шәхсән кабул иткәндә кабул ителергә мөмкин. 2010 елның 27 июлендәге 210-ФЗ номерлы Федераль законның 16 статьясындагы 1.1 өлешендә каралган оешмаларның, шулай ук аларның хезмәткәрләренең карарларына һәм гамәлләренә (гамәл кылмавына) шикаять, «Интернет» мәғлүмат-телекоммуникация челтәрен, әлеге оешмаларның рәсми сайтларын, дәүләт һәм муниципаль хезмәтләрнең бердәм порталын, дәүләт һәм муниципаль хезмәт күрсәтүләрнең төбәк порталын кулланып, почта аша жибәрелә ала, шулай ук мөрәжәгать итүчене шәхси кабул иткәндә кабул ителә ала.

5.4. Муниципаль хезмәт күрсәтүче органга, күп функцияле үзәккә, күп функцияле үзәкне гамәлгә куючыга, 2010 елның 27 июлендәге 210-ФЗ номерлы Федераль законның 16 статьясындагы 1.1 өлешендә каралган оешмаларга, яисә

югарыдагы органга (булган очракта) кергән шикаять аны теркәгән көннән соң унбиш эш көне эчендә каралырга тиеш, ә мөрәжәгать итүче тарафыннан документларны кабул итүдә яисә жибәрелгән басма хаталарны һәм хаталарны төзәтүдә яисә мондый төзәтүләрнең билгеләнгән срогын бозуга карата шикаять белдерелгән очракта - аны теркәгән көннән алып биш эш көне дәвамында.

5.5. Шикаятьтә түбәндәге мәгълүматлар булырга тиеш:

1) карарларына һәм гамәлләренә (гамәл кылмау) шикаять белдерелә торган хезмәт күрсәтүче органның, хезмәт күрсәтүче орган вазыйфай затының яисә муниципаль хезмәткәрнең, күпфункцияле үзәкнең, күпфункцияле үзәк хезмәткәрнең, 2010 елның 27 июлендәге 210-ФЗ номерлы Федераль законның 16 статьясындагы 1.1 өлешендә каралган оешмаларның, аларның хезмәткәрләренә исеме;

2) мөрәжәгать итүченең – физик затның фамилиясе, исеме, атасының исеме (соңгысы – булган очракта), яшәү урыны турында мәгълүмат яисә мөрәжәгать итүченең – юридик затның исеме, урнашу урыны турында мәгълүмат, шулай ук элементә өчен телефон номеры (номерлары), электрон почта адресы (булган очракта) һәм жавап бирү өчен почта адресы;

3) муниципаль хезмәтне күрсәтүче органның, муниципаль хезмәтне күрсәтүче органның вазыйфай затының яки муниципаль хезмәткәрнең, күпфункцияле үзәкнең, күпфункцияле үзәк хезмәткәрнең, 2010 елның 27 июлендәге 210-ФЗ номерлы Федераль законның 16 статьясындагы 1.1 өлешендә каралган оешмаларның, аларның хезмәткәрләренә шикаять белдерелә торган карарлары һәм гамәлләре (гамәл кылмавы) турында белешмәләр;

4) мөрәжәгать итүченең муниципаль хезмәт күрсәтүче органның, муниципаль хезмәт күрсәтүче орган вазыйфай затының яки муниципаль хезмәткәрнең, күпфункцияле үзәк, күпфункцияле үзәк хезмәткәрнең, 2010 елның 27 июнендәге 210-ФЗ номерлы Федераль законның 16 маддәсе 1.1 өлешендә каралган оешмалар, аларның хезмәткәрләренә карары һәм гамәл кылмавы (гамәл кылмавы) белән килешмәгән дәлиләр. Мөрәжәгать итүченең дәлиләрән раслый торган документлар (булган очракта), яисә аларның күчәрмәләре тапшырылырга мөмкин.

5.6. Шикаятькә шикаятьтә баян ителгән хәлләрне раслаучы документларның күчәрмәләре теркәлергә мөмкин. Бу очракта шикаятькә теркәлеп бирелә торган документлар исемлеге китерелә.

5.7. Шикаять муниципаль хезмәт алучы тарафыннан имзалана.

5.8. Шикаятьне карау нәтижәләре буенча Башкарма комитет житәкчесе (муниципаль район башлыгы) түбәндәге карарларның берсен кабул итә:

1) шикаять канәгатьләндерелә, шул исәптән кабул ителгән карарны юкка чыгару, муниципаль хезмәт күрсәтү нәтижәсендә бирелгән документларда жибәрелгән опечаткаларны һәм хаталарны төзәтү, мөрәжәгать итүчегә Россия Федерациясе норматив хокукый актларында, Россия Федерациясе субъектларының норматив хокукый актларында, муниципаль хокукый актларда алыну каралмаган акчаларны кире кайтару рәвешендә;

2) шикаятьне канәгатьләндерүдән баш тарта.

Мөрәжәгать итүчегә әлеге пунктта күрсәтелгән карар кабул ителгән көннән соң килүче көннән дә соңга калмыйча язма рәвештә һәм мөрәжәгать итүченең теләге

буенча электрон формада шикаятыне карау нәтижеләре турында мотивацияле жавап жиберелә.

5.9. Шикаяты тиешле дәрәжәдә канәгатьләнделергә тиешле дип танылган очракта, мөрәжәгать итүченең әлеге маддәнең 8 өлешендә күрсәтелгән жавабында, дәүләт яисә муниципаль хезмәт күрсәткәндә ачыкланган житешсезлекләрне кичекмәстән бетерү максатында, дәүләт хезмәте күрсәтүче орган, муниципаль хезмәт күрсәтүче орган, күпфункцияле үзәк яки 2010 елның 27 июнендәге 210-ФЗ номерлы Федераль законның 16 маддәсе 1.1 өлешендә каралган оешмалар тарафыннан гамәлгә ашырыла торган гамәлләр турында мәгълүмат бирелә, шулай ук китерелгән унайсызлыklar өчен гафу үтенелә һәм алга таба гамәлләр турында (аларны мөрәжәгать итүчегә дәүләт яки муниципаль хезмәт күрсәтүне алу максатында кылырга кирәк) мәгълүмат күрсәтелә.

5.10. Шикаяты жавапта канәгатьләнделергә тиеш түгел дип танылган очракта, мөрәжәгать итүчегә кабул ителгән карарның сәбәпләре турында дәлилләнгән аңлатмалар, шулай ук кабул ителгән карарга шикаяты бирү тәртибе турында мәгълүмат бирелә.

5.11. Шикаятыне карау барышында яки нәтижеләр буенча, 2010 елның 27 июнендәге 210-ФЗ номерлы Федераль законның 11.2 статьясындагы 1 өлешендә, административ хокук бозу яки жинаяты составы билгеләре ачыкланган очракта, шикаяتلәрне карау буенча вәкаләтләр бирелгән хезмәткәр булган материалларны кичекмәстән прокуратура органнарына жиберә.

6. Дәүләт һәм муниципаль хезмәтләр күрсәтүнең күпфункцияле үзәкләрендә административ процедураларны (гамәлләрне) башкару үзенчәлекләре

6.1. Муниципаль хезмәт күрсәткәндә гамәлләрнең эзлеклелеге тасвирламасы түбәндәге процедураларны үз эченә ала:

1) муниципаль хезмәт күрсәтү тәртибе турында мөрәжәгать итүчегә мәгълүмат житкерү;

2) муниципаль хезмәт күрсәтү өчен кирәкле гаризаны һәм документларны кабул итү һәм теркәү;

3) муниципаль хезмәт күрсәтүдә катнашучы органнарга ведомствоара соратуларны формалаштыру һәм жиберү, шул исәптән комплекслы ведомствоара соратулар буенча;

4) муниципаль хезмәт күрсәтү турында гариза биргәндә кулланылган мөрәжәгать итүченең көчәйтелгән квалификацияле цифрлы электрон имзасының гамәлдә булуын тикшерү;

5) Башкарма комитетка документлар белән бергә гаризаны жиберү;

6) мөрәжәгать итүчегә муниципаль хезмәт нәтижәсен бирү.

6.2. Мөрәжәгать итүчегә муниципаль хезмәт күрсәтү тәртибе турында мәгълүмат бирү

Мөрәжәгать итүче муниципаль хезмәтне алу тәртибе турында консультацияләр алу өчен КФҮкә шәхсэн, телефон һәм (яисә) электрон почта аша мөрәжәгать итәргә хокуклы.

КФҮ белгече мөрәжәгать итүчегә, шул исәптән муниципаль хезмәт алу өчен тапшырыла торган документларның составы, формасы һәм башка мәсьәләләр буенча мәгълүмат бирә һәм кирәк булганда гариза бланкын тутыруда ярдәм итә.

Мөрәжәгать итүче муниципаль хезмәт күрсәтү тәртибе турында мәгълүматны КФҮ сайтынан (<http://mfc16.tatarstan.ru/>) ирекле керү юлы белән алырга мөмкин.

Әлеге пункт белән билгеләнгән процедуралар мөрәжәгать итүче мөрәжәгать иткән көндә гамәлгә ашырыла.

Процедураларның нәтижәсе: бирелә торган документациянең составы, формасы һәм муниципаль хезмәт алу мәсьәләләре буенча мәгълүмат

6.3. Гаризаны кабул итү һәм теркәү

6.3.1. Мөрәжәгать итүче шәхсән, ышанычлы зат аша яисә электрон рәвештә муниципаль хезмәт күрсәтү турында язмача гаризаны, шушы регламентның 2.5 пункты нигезендә документларны КФҮгә, КФҮнең читтәге эш урынына тапшыра. Муниципаль хезмәт күрсәтү турында гариза электрон рәвештә Татарстан Республикасының дәүләт һәм муниципаль хезмәтләр порталы аша жиберелә. Электрон рәвештә кергән гаризаны теркәү билгеләнгән тәртиптә гамәлгә ашырыла.

6.3.2. Гаризаларны кабул итүче КФҮ белгече КФҮ эше регламентында каралган процедураларны гамәлгә ашыра.

Әлеге пункт белән билгеләнгән процедуралар КФҮ эше регламентында билгеләнгән срокларда гамәлгә ашырыла.

Процедураларның нәтижәсе: кабул ителгән һәм теркәлгән гариза.

6.4. Документлар пакетын формалаштыру

6.4.1. КФҮ белгече КФҮнең эш регламенты нигезендә:

муниципаль хезмәт күрсәтү турында гариза биргәндә кулланылган мөрәжәгать итүченең көчәйтелгән квалификацияле цифрлы электрон имзасының гамәлдә булуын тикшерә;

муниципаль хезмәт күрсәтүдә катнашучы органнарга, шул исәптән комплекслы ведомствоара запрос буенча, ведомствоара запросларны формалаштыра һәм жиберә.

Әлеге пункт белән билгеләнгән процедуралар КФҮнең эш регламентында билгеләнгән срокларда гамәлгә ашырыла.

Процедураларның нәтижәсе: жиберелгән запрослар.

6.4.2. МФЦ белгече запросларга җавапларны алганнан соң документлар пакетын формалаштыра һәм аны Башкарма комитетка КФҮнең эш регламентында билгеләнгән тәртиптә жиберә.

Әлеге пункт белән билгеләнгән процедуралар КФҮнең эш регламентында билгеләнгән срокларда гамәлгә ашырыла.

Процедураларның нәтижәсе: Башкарма комитетка жиберелгән документлар.

6.5. Муниципаль хезмәт нәтижәсен бирү

6.5.1. КФҮ белгече муниципаль хезмәт нәтижәсен Башкарма комитеттан алгач, аны билгеләнгән тәртиптә терки. Мөрәжәгать итүчегә (аның вәкиленә) гаризада күрсәтелгән элемент ысулын кулланып, муниципаль хезмәт күрсәтү нәтижәсе турында хәбәр итә.

Әлеге пункт белән билгеләнә торган процедуралар Башкарма комитеттан документлар кергән көнне гамәлгә ашырыла.

Процедураларның нәтижәсе: мөрәжәгать итүчегә (аның вәкиленә) муниципаль хезмәт күрсәтү нәтижәсе турында хәбәр итү.

6.5.2. КФҮ белгече гариза бирүчегә муниципаль хезмәт нәтижәсен бирә.

Әлеге пункт белән билгеләнә торган процедуралар чират тәртибдә, гариза бирүченә килү көнндә КФҮнең эш регламентында билгеләнгән срокларда гамәлгә ашырыла.

Процедураларның нәтижәсе: бирелгән муниципаль хезмәт нәтижәсе.

(муниципаль берәмлекнең жирле үзидарә

рганы исеме)

КЕМНӘН

(алга таба – мөрәжәгать

итүче).

(юридик затлар өчен-тулы исеме, оештыру-хокукый рәвеш, дәүләт теркәве турында белешмәләр; физик затлар өчен - фамилиясе, исеме, атасының исеме, паспорт мәгълүматлары)

ГАРИЗА

объектны файдалануга тапшыруга рөхсәт бирү турында

Капиталь төзелеш объектның файдалануга тапшыруга рөхсәт бирүгезне сорыйм

(проект документлары нигезендә капитал төзелеш объектынның исеме)

урнашкан урыны

(муниципаль берәмлек, шәһәр, жирлек исеме,

урамнар, номерлар, жир участогының кадастр номеры)

Гаризага түбәндәге документлар күчермәләре теркәлә:

1) жир кишәрлегенә хокук билгели торган документлар, шул исәптән сервитут билгеләү турында килешү, ачык сервитут билгеләү турында карар;

2) төзелеш өчен рөхсәт алу өчен тапшырылган жир кишәрлегенә шәһәр төзелеш планы яисә линия объектның төзегән, реконструкцияләгән очракта территорияне планлаштыру проекты һәм территорияне ызанлау проекты (линия объектның төзү, реконструкцияләү өчен территорияне планлаштыру документларын эзерләү таләп ителмәгән очрактан тыш), урнаштыру өчен жир кишәрлеге төзү таләп ителми торган линия объектның эксплуатациягә кертүгә рөхсәт бирелгән очракта территорияне планлаштыру проекты;

3) төзелешкә рөхсәт;

4) капитал төзелеш объектның кабул итү акты (төзелеш, реконструкция төзелеш подряды шартнамәсе нигезендә башкарылган очракта);

5) капитал төзелеш объектның төзелгән, реконструкцияләнгән проект документациясе параметрларының, шул исәптән энергетика нәтижәләгә таләпләренә һәм капитал төзелеш объектның файдаланыла торган энергетика ресурсларын исәпкә алу приборлары белән тәэмин итү таләпләренә туры килүен раслаучы һәм төзелешне гамәлгә ашыручы зат (төзүне гамәлгә ашыручы зат, төзүче яисә төзүче яисә техник заказчы тарафыннан төзелеш подряды шартнамәсе нигезендә реконструкцияләгән очракта, шулай ук төзелеш контролен гамәлгә ашыручы зат тарафыннан килешү нигезендә төзелеш контроле гамәлгә ашырылган очракта) имзаланган акт;

б) төзелгән, реконструкцияләнгән капитал төзелеш объектның техник шартларга туры килүен раслаучы һәм инженерлык-техник тәэмин итү чөптәренә эксплуатацияләүне гамәлгә ашыручы оешмалар вәкилләре тарафыннан имзаланган документлар (алар булган очракта);

7) төзелгән, реконструкцияләнгән капитал төзелеш объектын урнашуын, жир кишәрлеге чикләрендә инженерлык-техник тәмин итү челтәрләрен урнаштыру һәм жир кишәрлеген планлаштыру оешмасын чагылдыра торган һәм төзелешне гамәлгә ашыручы зат (төзүче, төзүче яисә төзүче яисә техник заказчы тарафыннан төзелеш подряды шартнамәсе нигезендә реконструкцияләнгән очракта) тарафыннан имзаланган схема, линия объектын төзү, реконструкцияләү очракларыннан тыш;

8) төзелгән, реконструкцияләнгән капитал төзелеш объектын проект документациясе таләпләренә, шул исәптән энергетика нәтижәлегә таләпләренә һәм файдаланыла торган энергетика ресурсларын исәпкә алу приборлары белән тәмин итү таләпләренә туры килүе турында дөүләт төзелеш күзәтчелеге органы бәяләмәсе (Россия Федерациясе ШТКның 54 статьясындагы 1 өлешендә дөүләт төзелеш күзәтчелеген гамәлгә ашыру каралган очракта), РФ ШТКның 54 статьясындагы 7 өлешендә каралган очракларда бирелә торган федераль дөүләт экология күзәтчелеген гамәлгә ашыруга вәкаләтле башкарма хакимият органы (алга таба - федераль дөүләт экология күзәтчелеге органы) бәяләмәсе;

9) куркыныч объект хужасының хәвефле объекттагы һәлакәт нәтижәсендә зыян китергән өчен Россия Федерациясе законнары нигезендә куркыныч объект хужасының граждан җаваплылыгын мәҗбүри иминләштерү шартнамәсе төзүне раслый торган документ;

10) "Россия Федерациясе халыкларының мәдәни мирас объектлары (тарихи һәм мәдәни ядкярләр) турында" 2002 елның 25 июнендәге 73-ФЗ номерлы Федераль закон белән билгеләнгән, әлегә объектны реставрацияләгәндә, консервацияләгәндә, төзекләндергәндә һәм аны заманча файдалану өчен җайлаштырганда, мәдәни мирас объектларын саклау буенча тиешле орган тарафыннан расланган башкарылган эшләрне кабул итү акты;

11) капитал төзелеш объектын "Күчемсез милекне дөүләт теркәвенә алу турында" 2015 елның 13 июлендәге 218-ФЗ номерлы Федераль закон нигезендә эзерләнгән техник планы.

(дата)

(имза)

(ФИА)

Россия Федерациясе Төзелеш һәм
торак-коммуналь хужалыгы
министрлығының
2015 елның 19 февралендәге
117/пр номерлы боерыгына
2 кушымта

Объектны файдалануга кертүгә рөхсәт
ФОРМАСЫ

Кемгә _____
(төзүченең исеме

(фамилиясе, исеме, атасының исеме – гражданнар өчен,

оешманың тулы исеме – юридик затлар өчен),

аның почта индексы һәм адресы)

Объектны файдалануга тапшыруга
РӨХСӘТ

Дата _____ № _____

1. _____
(башкарма хакимиятнең вәкаләтле федераль органы исеме,

_____ яисә Россия Федерациясе субъектының башкарма хакимияте органы,

_____ местного яки объектны эксплуатациягә кертүгә рөхсәт бирүне гамәлгә ашыручы жирле үзидарә органы, "Росатом" атом энергиясе буенча дәүләт корпорациясе Россия Федерациясе Шәһәр төзелеше кодексының 55 статьясы нигезендә төзелгән, үзгәртеп корылган капитал төзелеш объектын, линияле объектны, линияле объект составына керә торган капитал төзелеш объектын файдалануга тапшыруны рөхсәт итә; объектның конструктив һәм ышанычлылыгының һәм куркынычсызлыгының башка характеристикаларына кагылып, мәдәни мирас объектын саклау буенча эшләр тәмамланган. <4>

_____ (капиталь төзелеш объектының (этабы) исеме

_____ проект документлары нигезендә, объектның кадастр номеры)

адрес буенча урнашкан _____
(капиталь төзелеш объектының адресы

_____ с дәүләт адреслы реестр нигезендә, кадастр номеры булган жир кишәрлегендә (жир кишәрлекләрендә) документлар реквизитларын күрсәтеп, жир кишәрлегендә (адресны үзгәртү турында) <7>:

төзелешнең адресы <8>: _____

Капиталь төзелеш объектына карата төзелешкә рөхсәт бирелгән, N _____, бирү датасы _____ төзелешкә рөхсәт биргән орган _____ . <9>

II. Капиталь төзелеш объекты турында мәгълүмат <10>

Күрсәткеч атамасы	Үлчәү берәмлеге	Проект буенча	Фактта
1. Гамәлгә кертелә торган объектның гомуми күрсәткечләре			
Төзелеш күләме - барлыгы	куб. м		
шул исәптән жир өсте өлешенә	куб. м		
Гомуми майдан	кв. м		
Торак булмаган биналарның майданы	кв. м		
Өстәп, янкорма итеп житкерелгән биналарның майданы	кв. м		
Бина, корылмаларның саны <11>	данә		
2. Житештерү билгеләнешендә булмаган объектлар			
2.1. Торак булмаган объектлар (сәламәтлек саклау, мәгариф, мәдәният, ял, спорт һ. б. объектлар)			
Урыннар саны			
Биналар саны			
Сыйдырышлыгы			
Катлар саны			
шул исәптән жир асты өлеше			
Инженер-техник тәэмин итү челтәрләре һәм системалары			
Лифтлар	данә		
Эскалаторлар	данә		
Инвалидны күтәрү жайланмалары	данә		
Инвалидны күтәрү жайланмалары	данә		
Фундаментларның материаллары			
Стена материаллары			
Ябу материаллары			

Түбә материаллары			
Башка күрсәткечләр <12>			
2.2. Торак фонды объектлары			
Торак биналарның гомуми мәйданы (балконнар, лоджийлар, веранда һәм террасалардан тыш)	кв. м		
Торак булмаган биналарның гомуми мәйданы, шул исәптән күпфатирлы йорттагы гомуми милек мәйданы	кв. м		
Катлар саны	данә		
шул исәптән жир асты өлеше			
Секцияләр саны	секция		
Фатирлар саны/гомуми мәйданы, барлығы шул исәптән:	данә /кв. м		
1- бүлмәлеләр	данә /кв. м		
2- бүлмәлеләр	данә /кв. м		
3- бүлмәлеләр	данә /кв. м		
4- бүлмәлеләр	данә /кв. м		
4- бүлмәдән артык	данә /кв. м		
Торак биналарның гомуми мәйданы (балкон, лоджий, веранд һәм террасаны исәпкә алып)	кв. м		
Инженер-техник тәэмин итү челтәрләре һәм системалары			
Лифтлар	данә		
Эскалаторлар	данә		
Инвалидны күтәрү жайланмалары	данә		
Фундамент материаллары			
Стена материаллары			
Ябу материаллары			
Түбә материаллары			
Башка күрсәткечләр <12>			
3. Житештерү билгеләнешендәге объектлар			
Проект документлары нигезендә капитал төзелеш объектының исеме:			

Объектның тибы			
Куәте			
Житештерүчәнлек			

Инженер-техник тәэмин итү челтәрләре һәм системалары			
Лифтлар	данә		
Эскалаторлар	данә		
Инвалидны күтәрү жайланмалары	данә		
Фундамент материаллары			
Стена материаллары			
Ябу материаллары			
Түбә материаллары			
Башка күрсәткечләр<12>			
4. Линияле объектлар			
Категория (класс)			
Озынлыгы			
Егәрлек (үткөрү сәләте, йөк әйләнеше, хәрәкәт ешлыгы)			
Үткәргечләрнең диаметрлары һәм саны, торба материалларының характеристикалары			
Электр үткәргечнең тибы (КЛ, ВЛ, КВЛ), электр үткәргеч линияләрнең көчәнеш дәрәжәсе			
Куркынычсызлыкка йогынты ясый торган конструктив элементлар исемлеге			
Башка күрсәткечләр<12>			
5. Энергетика нәтижәлелеге таләпләренә һәм кулланыла торган энергетика ресурсларын исәпкә алу жайланмалары белән тәэмин ителеш таләпләренә туры килү <13>			
Бинаның энергия нәтижәлелеге классы			
1 кв. м майданда жылылык энергиясенен чагыштырма чыгымы	кВт * ч/м2		
Тышкы киртә конструкцияләрен жылыту материаллары			

Ут чыбыклары тишекләрен тутыру			
--------------------------------	--	--	--

Объектны файдалануга тапшыруга рөхсәт техник планнан башка үз көченә ия түгел
 _____ <14>.

(объектны эксплуатациягә кертүгә рөхсәт (имза) (имзаның расшифровкасы)
 бирүне гамәлтә ашыручы органның
 вәкаләтле хезмәткәре вазыйфасы)

"__" _____ 20__ ел.

М.У.

 <1> Күрсәтелә:

- гражданның фамилиясе, исеме, атасының исеме (булса), объектны файдалануга тапшыруга рөхсәт бирүгә нигез булып физик зат гаризасы торса;

- объектны файдалануга тапшыруга рөхсәт бирү өчен юридик зат гаризасы нигез булып тора икән, Россия Федерациясе Граждан кодексының 54 статьясы нигезендә оешманың тулы исеме.

<2> Объектны файдалануга тапшыруга рөхсәтне имзалау датасы күрсәтелә.

<3> Объектны файдалануга тапшыруга рөхсәт бирүче, А-Б-В структурасы булган орган тарафыннан бирелгән рөхсәт номеры күрсәтелә, монда:

А - капитал төзелеш объектын (ике урынлы) төзү (реконструкцияләү) планлаштырыла торган Россия Федерациясе субъектының номеры).

Объект Россия Федерациясенә ике һәм аннан да күбрәк субъектлары территориясендә урнашкан очракта, "00" дигән номер күрсәтелә;

Б - территориясендә капитал төзелеш объектын төзү (реконструкцияләү) планлаштырыла торган муниципаль берәмлеккә бирелгән теркәү номеры. Объект ике һәм аннан да күбрәк муниципаль берәмлек территориясендә урнашкан очракта "000" номеры күрсәтелә";

В – төзелешкә рөхсәт бирүне гамәлтә ашыручы орган тарафыннан бирелгән төзелешкә рөхсәтнең тәртип номеры;

Г – төзелешкә рөхсәт бирү елы (тулысынча).

Цифровые индексы обозначаются арабскими цифрами. Номерларның состав өлешләре бер-берсеннән "-" билге белән аерылып тора. Цифрлы индекслар гарәп цифрлары белән билгеләнә.

Номер ахырында башкарма хакимиятнең федераль органнары һәм "Росатом" атом энергиясе буенча дүләт корпорациясе өчен мондый органның, атом энергиясе буенча дүләт корпорациясенә үзләре мөстәкыйль билгели торган "Росатом" шартлы билгеләнеше күрсәтелә ала.

<4> Объектны файдалануга тапшыру өчен рөхсәт рәсмиләштерелә торган объектларның берсе кала, калган төрләре сызыла.

<5> Атом энергиясен куллану объектларын файдалануга тапшыруга рөхсәт бирелгән очракта, атом энергиясен куллану объектыннан файдалану хокукын үз эченә алган атом энергиясен куллану өлкәсендәге эшләрне алып бару хокукына лицензия белешмәләре (датасы, номеры) күрсәтелә.

Төзелеш этабын файдалануга тапшыруга рөхсәт элек капитал төзелеш объектын төзү этабын төзүгә рөхсәт бирелгән очракта бирелә.

Кадастр номеры үзгәртеп корыла торган объектның дүләт кадастрында исәпкә алынган күчемсез милеккә карата күрсәтелә.

<6> Капитал төзелеш объектының адресы, ә булган очракта - дүләт адреслы реестры нигезендә, капитал төзелеш объектының адресы, документларны бирү турында, адресны үзгәртү турында документларның реквизитлары белән, күрсәтелә; линияле объектлар өчен - Россия Федерациясе субъекты һәм муниципаль берәмлек атамаларыннан торган адрес күрсәтелә.

<7> Бина, корылма урнашкан жир кишәрлегенә (жир кишәрлекләренә) кадастр номеры күрсәтелә.

<8> Төзелешкә рәхсәт Россия Федерациясә Хөкүмәтенә "Адресларны бирү, үзгәртү һәм бетерү кагыйдәләренә раслау турында" 2014 елның 19 декабрәндәгә 1221 номерлы карары үз көчәнә кергәнчә тапшырылган капитал төзелеш объектларына карата гына күрсәтелә (Россия Федерациясә законнары жыентыгы, 2014, N 48, 6861 ст.).

<9> Шәһәр төзелешә эшчәнлеген тәмин итүнең мәгълүмат системаларында булган мәгълүматларга ярашлы рәвештә төзелешкә рәхсәт реквизитлары (датасы, номеры) күрсәтелә.

<10> Сведения об объекте капитального строительства (в отношении линейных объектов допускается заполнение не всех граф раздела). Капитал төзелеш объектлары турындагы белешмәләр (линиялә объектларга карата бүлекнең барлык графалары да тутырылмый)

"Күрсәткеч исем" баганасында капитал төзелеш объектлары күрсәткечләре күрсәтелә;

"Үлчәү берәмлегә" баганасында үлчәү берәмлекләре күрсәтелә;

"Проект буенча" баганасында тиешле проект документациясенә туры килә торган үлчәү берәмлекләрендә күрсәткеч күрсәтелә;

"Фактта" дигән баганала билгеле бер үлчәү берәмлекләрендә тиешле проект документациясенә туры килә торган факттагы күрсәткеч күрсәтелә.

<11> Карар нигезендә файдалануга тапшырыла торган биналар, корылмалар саны " Объектны файдалануга тапшыруга рәхсәт техник планнан башка үз көчәнә ия түгел" юлында китерелгән техник планнарның санына туры килергә тиеш.

<12> Мәдәни мирас объектны саклап калу буенча эшләр башкарганда мондый объектның дәүләт кадастр исәбен алып бару өчен кирәкле конструктив һәм куркынычсызлыгының башка характеристикаларына кагылса, капитал төзелеш объектның, мәдәни мирас объектның өстәмә характеристикалары күрсәтелә.

<13> Линия объектларына карата бүлектәгә барлык графаларны да тутырып бетермәү рәхсәт ителә.

<14> Күрсәтелә:

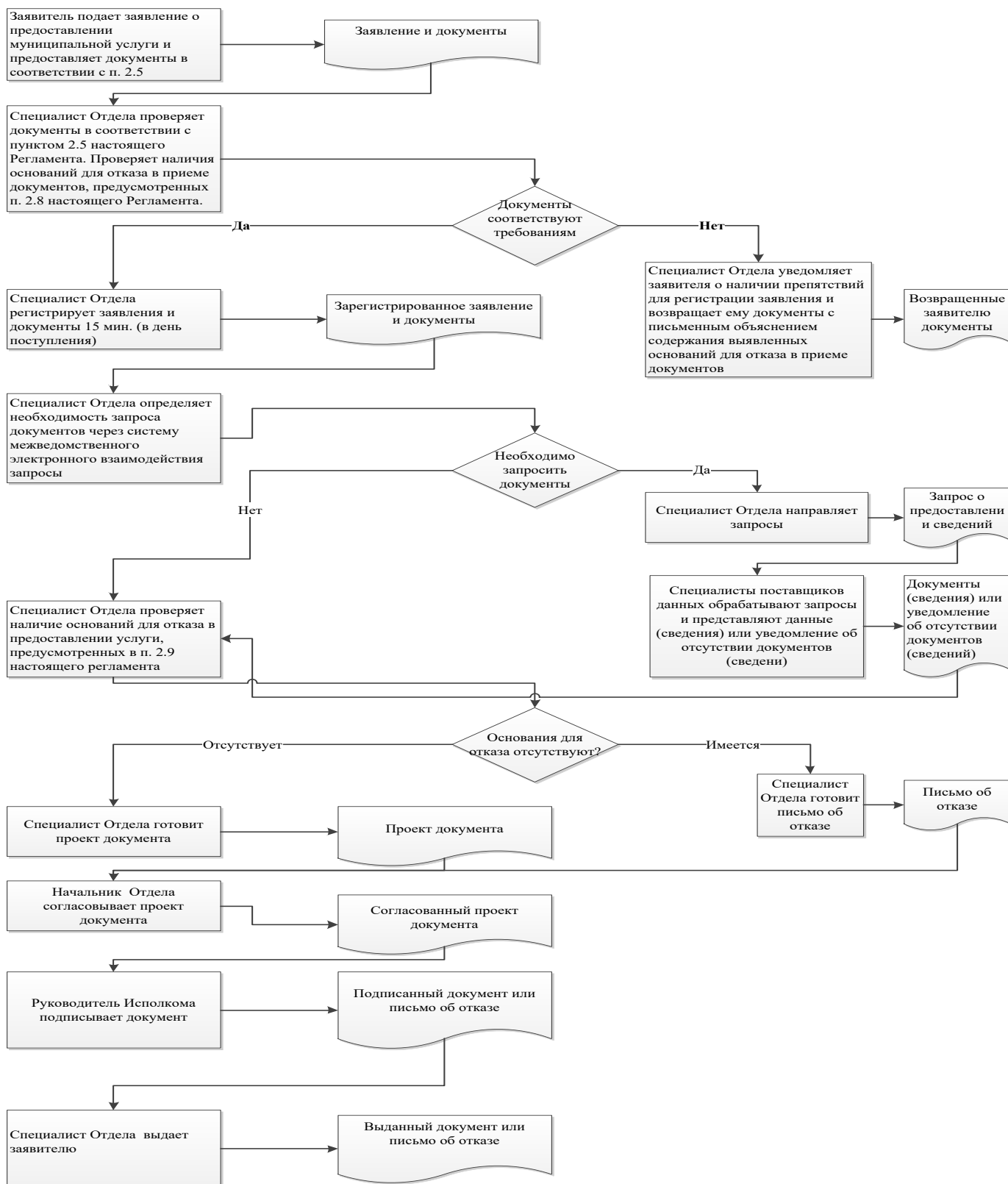
техник планы эзерләү датасы;

аны эзерләгән кадастр инженерның фамилиясә, исемә, әтисенә исемә (булган очракта);

кадастр инженерның квалификация аттестаты бирү номеры, датасы, квалификация аттестаты биргән Россия Федерациясә субъектларының башкарма хакимияте органы, кадастр инженерлары турында мәгълүматларны дәүләт кадастр инженерлары реестрына керту датасы.

Берничә бинаны, корылманы файдалануга тапшыру турында карар кабул ителгән очракта, төзелгән биналарның, корылмаларның барлык техник планнары турында мәгълүмат бирелә.

Муниципаль хезмэт күрсәтү буенча гамәлләрнең эзлеклелек блок-схемасы



Читтәге эш урыннары исемлеге һәм документларны кабул итү графигы

№ п/п	Ерактагы эш урынының урнашу урыны	Хезмәт күрсәтелә торган торак пунктлар	Документларны кабул итү графигы
1	ТР, Зәй районы, Зәй шәһәре, Автозавод урамы, 1а	Зәй шәһәре һәм Зәй муниципаль районы	дүшәмбедән жомгага кадәр 08.00 - 17.00 сәг.
2	ТР, Зәй районы, Аксар авылы, Вахитов урамы, 2	Зәй муниципаль районының авыл жирлекләре	дүшәмбедән жомгага кадәр 08.00 - 17.00 сәг.
3	ТР, Зәй районы, Сәвәләй авылы, Яшел урам, 38	Зәй муниципаль районының авыл жирлекләре	дүшәмбедән жомгага кадәр 08.00 - 17.00 сәг.
4	ТР, Зәй районы, Югары Шепкә авылы, Яшьләр урамы, 1	Зәй муниципаль районының авыл жирлекләре	дүшәмбедән жомгага кадәр 08.00 - 17.00 сәг.
5	ТР, Зәй районы, Бигеш авылы, Клуб урамы, 1	Зәй муниципаль районының авыл жирлекләре	дүшәмбедән жомгага кадәр 08.00 - 17.00 сәг.

5 нче кушымта

Татарстан Республикасы
 _____ муниципаль районы
 Башкарма комитеты житэкчесенә
 (кемнән) _____

**Техник хатаны төзәтү турында
 ГАРИЗА**

Муниципаль хезмәт күрсәткәндә жибәрелгән хата турында хәбәр итәм

_____ (хезмәтнең исеме)

Язылган:

Дәрес мәгълүматлар: _____

Жибәрелгән техник хатаны төзәтеп, муниципаль хезмәт нәтижәсе булган документка тиешле үзгәрешләр кертүегезне үтенәм.

Түбәндәге документларны теркәп бирәм:

- 1.
- 2.
- 3.

Техник хаталарны төзәтү турында гаризаны кире кагу турында карар кабул ителгән очракта, андый карарны жибәрүегезне сорыйм:

Электрон документны күрсәтелгән E-mail адреска жибәрү юлы белән _____;

кәгазь чыганактагы таныкланган күчermә рәвешендәгесен почта аша түбәндәге адреска _____.

Үземнең, шулай ук мин тәкъдим итә торган затның, шәхси мәгълүматларны эшкәртүгә (жыю, системалаштыру, туплау, саклау, аныклау (яңарту, үзгәртү), куллану, тарату (шул исәптән тапшыру), шәхси мәгълүматларны иминиятләштерү, блоклау, юк итү, шулай ук муниципаль хезмәт күрсәтү

**Кушымта
(белешмәлек)**

**Р Муниципаль хезмәт күрсәтү өчен җаваплы һәм аның үтәлешен тикшереп
торучы вазыйфалар затларның реквизитлары**

Зәй муниципаль районы башкарма комитеты

Вазыйфа	Телефон	Электрон адрес
Башкарма комитет җитәкчесе	8(85558) 3-41-31	zai@tatar.ru
Бүлек башлыгы	8(85558) 3-47-87	zai.archit@tatar.ru
Бүлек белгече	8(85558) 7-14-14	zai.archit@tatar.ru