

ИСПОЛНИТЕЛЬНЫЙ
КОМИТЕТ ГОРОДА
ИННОПОЛИС

ул. Спортивная, д.114, г.Иннополис,
Верхнеуслонский район,
Республика Татарстан, 420500



ИННОПОЛИС
ШӘҺӘРЕНЕҢ
БАШКАРМА КОМИТЕТЫ

Спортивная ур., 114-нче йорт, Иннополис
шәһәре, Югары Ослан районы, Татарстан
Республикасы, 420500

тел. (843) 212-27-24, e-mail: city@innopolis.ru, www.verhniy-uslon.tatarstan.ru/rus/innopolis.htm

ПОСТАНОВЛЕНИЕ

08.02.2021

Иннополис шәһәре

КАРАР

08

Татарстан Республикасы Югары Ослан муниципаль районының «Иннополис шәһәре» муниципаль берәмлеге территориясендә урнаштыруга рөхсәт ителгән тышкы мәгълүмат чаралары жыентыгын раслау турында

Татарстан Республикасы Югары Ослан муниципаль районының «Иннополис шәһәре» муниципаль берәмлеге территориясендә «Реклама турында» 2006нчы елның 13нче мартындагы 38-ФЗ номерлы Федераль закон нигезендә тышкы мәгълүмат чараларының тышкы кыяфәтенә һәм техник характеристикасына карата бердәм таләпләрне раслау максатларында, Иннополис шәһәре Башкарма комитеты:

КАРАР БИРӨ:

1. Татарстан Республикасы Югары Ослан муниципаль районының «Иннополис шәһәре» муниципаль берәмлеге территориясендә урнаштыруга рөхсәт ителгән тышкы мәгълүмат чаралары жыентыгын кушымта нигезендә расларга.
2. Татарстан Республикасы Югары Ослан муниципаль районының «Иннополис шәһәре» муниципаль берәмлеге территориясендә тышкы мәгълүмат чаралары жыентыгында каралмаган тышкы мәгълүмат чараларын урнаштыру «Иннополис шәһәре» муниципаль берәмлеге территориясендә рөхсәт ителми.
3. Әлеге карарны Татарстан Республикасы хокукый мәгълүматының рәсми порталында (<http://pravo.tatarstan.ru>), Югары Ослан муниципаль районының рәсми сайтында Интернет - телекоммуникация челтәрендә (<http://verhniy-uslon.tatarstan.ru>) Иннополис шәһәре Мәриясе бинасында урнашкан махсус мәгълүмат стендында бастырып чыгарырга.
4. Әлеге карарның үтәлешен үзем контрольдә тотам.

Житәкче

Р. Р. Шагалиев

Татарстан Республикасы Югары Ослан муниципаль районының «Иннополис шәһәре» муниципаль берәмлеге территориясендә урнаштыруга рөхсәт ителгән тышкы мәгълүмат чаралары җыентыгы

Эчтәлек

Тышкы мәгълүмат чаралары төшенчәсе һәм төрләре

Татарстан Республикасы Югары Ослан муниципаль районының «Иннополис шәһәре» муниципаль берәмлеге территориясендә урнашкан тышкы мәгълүмат чаралары төрләре

Тышкы мәгълүмат чараларын урнаштыруны килештерү тәртибе

Тышкы мәгълүмат чараларын территориаль урнаштыру дизайн-проекты

Тышкы мәгълүмат чараларын рәсмиләштерү һәм урнаштыру кагыйдәләре

1. Сәнгать чишелешен сайлау һәм тышкы мәгълүмат чараларын урнаштыру принциплары

2. Тышкы кыяфәткә һәм тышкы мәгълүмат чараларын урнаштыруга карата гомуми таләпләр

3. Тышкы мәгълүмат чараларын рәсмиләштерү һәм урнаштыру кагыйдәләре

- Элмә такталар
- Режимлы һәм учреждениеләр табличкалары
- Кафе һәм ресторанның менюсы
- Панель-кронштейннары
- Витрина конструкцияләре
- Витрина маркизлары
- Мәгълүмат стендлары
- Мәгълүмат такталары

4. Язуларны рәсмиләштерүгә таләпләр

Тышкы мәгълүмат чаралары төшенчәсе һәм төрләре

Тышкы мәгълүмат чарасы — оешманың урнашу урынында һәм (яки) товарны гамәлгә ашыру урынында, биналарны мәгълүмати рәвештә рәсмиләштерүдә хезмәтләр күрсәтү максатларында, кулланучыларга мәгълүмат бирү максатыннан чыгып, хезмәт күрсәтү урынында билгеләнә торган мәгълүмат конструкциясе булып тора торган, әлеге объект «Кулланучылар хокукларын яклау турында» 1992нче елның 7нче февраленнән 2300-1 РФ Законының 9нчы статьясы нигезендә, ә нәкъ менә оешманың фирма атамасы (исеме), аның урнашу урыны (адресы) һәм эш режимы турында мәгълүмат, шулай ук закон үз көченә керү мәжбүри булган мәгълүмат оешманың урнашу урынында һәм (яки) товарны гамәлгә ашыру урынында, биналарны мәгълүмат белән рәсмиләштерүдә хезмәтләр күрсәтү максатларында хезмәтләр күрсәтү урынында урнаштырыла торган реклама, кулланучылар игътибарына мәгълүмат житкерү өчен биналарны мәгълүмати рәсмиләштерү максатларында хезмәтләр күрсәтү, аны күрсәтү «Кулланучылар хокукларын яклау турында» 1992 елның 7 февралендәге 2300-1 номерлы РФ Законының 9 статьясы нигезендә мәжбүри булган мәгълүматны, атап әйткәндә, оешманың фирма исеме (исеме), аның урнашкан урыны (адресы) һәм аның эш режимы турында мәгълүматны, шулай ук закон нигезендә урнашу яисә эшлекле әйләнеш гадәте аркасында урнашу мәжбүри булган һәм әлеге жыентык тарафыннан билгеләнгән таләпләргә һәм реклама белән бәйле һәм әлеге жыентык тарафыннан билгеләнгән таләпләргә туры килә торган максатларны күздә тотмый торган мәгълүмат.

Жыентык Татарстан Республикасы Югары Ослан муниципаль районының «Иннополис шәһәре» муниципаль берәмлеге территориясендә урнаштыруга рөхсәт ителгән тышкы мәгълүмат чараларының төрләрен билгели һәм аларны тышкы кыяфәтенә һәм урнаштыруга карата таләпләр тәкъдим итә.

Татарстан Республикасы Югары Ослан муниципаль районының «Иннополис шәһәре» муниципаль берәмлеге территориясендә урнашкан тышкы мәгълүмат чаралары төрләре

Билгеләнүенә карап, тышкы мәгълүмат чараларының түбәндәге төрләре бүлөп бирелә:

1. Россия Федерациясе, Россия Федерациясе субъектларының дәүләт хакимияте органнарының, жирле үзидарә органнарының, дәүләт һәм муниципаль (автоном, бюджет, казна) предприятиеләрнең һәм учреждениеләрнең урнашу урыны күрсәткечләре.

2. Эмә такталар - оешманың яисә индивидуаль эшкуарның факттагы урнашкан яисә эшчәнлеген гәмәлгә ашыру урынында урнаштырыла торган мәгълүмати конструкцияләр:

— әлеге оешманың, индивидуаль эшкуарның һәм (яисә) алар тарафыннан сатыла торган товарларның, күрсәтелүче хезмәтләрнең һәм (яисә) аларның исеме (фирма исеме, коммерция билгесе, товар билгесен сурәтләү, хезмәт күрсәтү билгесе) турында әлеге оешманың, индивидуаль эшкуарның факттагы урыны (эшчәнлек алып бару урыны) билгесез затларга хәбәр итү максатларында мәгълүмат;

— «Кулланучылар хокукларын яклау турында» 1992нче елның 7нче февралендәге 2300-1 номерлы Россия Федерациясе Законында каралган очракларда урнаштырыла торган белешмәләр.

3. Иннополис шәһәре халкына мәгълүмат бирү өчен билгеләнгән тышкы мәгълүмат чаралары (стендлар, такталар).

Урнаштыру ысулы буенча тышкы мәгълүмат чараларының түбәндәге төрләре аерыла:

1. Жир кишәрлегендәге аерым торучы конструкция-оешма, шәхси эшмәкәрнең фактта урнашкан урыны булган биналар, корылмалар, корылмалар урнашкан жир кишәрлеге чикләрендә, шулай ук гомуми файдаланудагы территорияләрдә урнашкан мәгълүмат конструкциясе.

2. Яссы дивар конструкциясе-диварларның тышкы өслегендә һәм (яки) аларның конструктив элементларында, стационар булмаган сәүдә объектларында, фон яки фонсыз конструкция, яктылык тартмасында урнашкан тышкы мәгълүмат чараларының конструкциясе.

3. Консоль конструкциясе-объектларның фасадлары һәм (яки) аларның конструктив элементлары өслегенә перпендикуляр рәвештә урнаштырыла торган, шул исәптән, биналар, корылмалар, корылмаларның чикләрендә һәм тышкы почмакларында тышкы мәгълүмат чараларының конструкциясе.

4. Витрина конструкциясе-тышкы һәм (яки) объектның эчке ягыннан витринада урнаштырылган тышкы мәгълүмат чарасының конструкциясе.

Тышкы мәгълүмат
чараларын
урнаштыруны
килештерү тәртибе

Тышкы мәгълүмат чараларын территориаль урнаштыру дизайн- проекты.

Тышкы мәгълүмат чараларын территориаль урнаштыру дизайн-проекты Иннополис шәһәре Башкарма комитетының тиешле карары белән расланган формага туры килергә тиеш.

Тышкы мәгълүмат чараларын территориаль урнаштыру дизайн-проектына түбәндәге мәгълүматларны кертергә кирәк:

1. Заказ бирүче турында мәгълүмат.
2. Тышкы мәгълүмат чараларын урнаштыру адресы турында белешмәләр.
3. Тышкы мәгълүмат чараларының тибы, кулланыла торган материаллар турында белешмәләр.
4. Тышкы мәгълүмат чараларын яктырту ысулы турында мәгълүмат.
5. Тышкы мәгълүмат чараларының габарит параметрлары, эш якларының саны.
6. Объектның тышкы өслегенең фоторәсемнәре (фасады, түбәсе һәм башка өслекләре). Фотосурәتلәр тышкы өслекләренең бөтен яссылыгында урнаштырылган тышкы мәгълүмат чараларын һәм башка конструкцияләргә төгәл демонстрацияләүне тәэмин итергә, шулай ук демонстрациягә комачаулаучы башка объектларны карамаска тиеш. Фоторәсемнәре Иннополис шәһәре Башкарма комитетына административ хезмәт күрсәтүне сорап мөрәжәгать итүгә ике айдан да артык вакыт кала башкарырга кирәк. Фотографияләргә дүймга кимендә 300 нокта рәхсәт белән, контрастлык һәм төсләр тапшыруны үтәп бастырырга кирәк.
7. Фотомонтаж (тышкы мәгълүмат чараларын, аның билгеләнгән урнашу урынында, күләмнәрен күрсәтеп, график тасвирлау). Урнаштырыла торган объект пропорцияләрен үтәп, тышкы мәгълүмат чаралары конструкциясенә компьютер рәсеме рәвешендә башкарыла. Фотомонтаж бинаның тышкы өслекләренең, корылманың, корылманың тышкы өслекләренең бөтен яссылыгында урнаштырылган тышкы мәгълүмат чаралары һәм башка конструкцияләргә урнашу урынын тулы күләмдә күрсәтүе мөһим.

Тышкы мәгълүмат чараларын урнаштыру Иннополис шәһәре Башкарма комитетының тиешле карары белән расланган тышкы мәгълүмат чараларын (паспорт) урнаштыру проекты килештереп, Иннополис шәһәре Башкарма комитеты тарафыннан муниципаль хезмәт күрсәтүнең административ регламенты нигезендә тышкы мәгълүмат чараларын (паспорт) урнаштыру проекты белән килештерелгәннән соң гамәлгә ашырыла.

Тышкы мәгълүмат чараларын шәһәрнең тышкы архитектура-сәнгать кыяфәтенә туры килү-килмәүгә территориаль урнаштыру дизайн-проектын бәяләү критерийлары:

1. Иннополис шәһәренең тышкы архитектура-сәнгать күренешен саклауны тәэмин итү.
2. Тышкы мәгълүмат чараларының (габаритлар, төсләр сайлау, материал, яктырту) урнашу урынының һәм характеристикасының әйләнә-тирә территориягә туры килүе.
3. Тышкы мәгълүмат чараларының дивар конструкцияләрен объектларның фасадларының конструктив элементларының композицион көчләрәнгә бәйләү.
4. Объектның фасады чикләрендә тышкы мәгълүмат чараларының дивар конструкцияләрен һәм башка дивар конструкцияләрен урнаштыруның бердәм горизонталь нигезләрен үтәү.

Тышкы мәгълүмат чараларын рәсмиләштерү һәм урнаштыру кагыйдәләре

Тышкы мәгълүмат чарасы – оешмаларга игътибарны җәлеп итүнең төп ысулларының берсе, шулай ук урам киңлегенең мөһим элементы. Тышкы мәгълүматның дәрәҗәс рәсмиләштерелгән чаралары оешманың уңай имиджын булдыруга гына хезмәт итеп калмый, ә шәһәр мохитенең визуаль тәртиплеленә һәм эстетик җәлеп итүчәнлегенә дә ярдәм итәчәк.

Тышкы мәгълүмат чараларының әйләнә-тирәдәге пространство һәм бина (төзелеш, корылма) белән тәңгәлләшүе мөһим, анда / янәшә урнашкан җирдә җәяүлеләр өчен аерылып торырга тиеш.

Тышкы мәгълүмат чаралары конструкциясен нык, сыйфатлы материаллардан башкарырга, зарарлануга чыдам, аларны куркынычсыз итәргә һәм чисталыкта сакларга кирәк.

1

Сәнгать чишелешен сайлау һәм тышкы мәгълүмат чараларын урнаштыру принциплары

Тышкы мәгълүмат чараларын урнаштыруның төп принципларына түбәндәгеләр керә:

1. Архитектур үзенчәлекне саклау, фасад стилистикасы;
2. Уңайлы визуаль киңлеген булдыру,
3. Предприятие эшчәнлеге турында яхшы карала торган мәгълүматларны потенциал кулланучыга житкерү;

Әлеге принципларны тормышка ашыру өчен барлык тышкы мәгълүмат чараларының «яшел зоналар» — бинаның тышкы мәгълүмат чараларын урнаштыру өчен билгеләнгән фасад өлкәләре чикләрендә булуы мөһим. Яшел зонаның конкрет урнашуы һәм күләме Иннополис шәһәре биналарының фасадлары параметрлары нигезендә билгеләнә.

Татарстан Республикасы Югары Ослан муниципаль районының «Иннополис шәһәре» муниципаль берәмлеге территориясендә бина, корылма, корылмалар фасадында тышкы мәгълүмат чараларын урнаштыру өчен «яшел зоналар».



«Яшел зона» - әлеге җыентык нигезендә тышкы мәгълүмат чараларын урнаштырырга кирәк булган бина, корылма, корылманың фасадының бер өлеше.

Татарстан Республикасы Югары Ослан муниципаль районы «Иннополис шәһәре» муниципаль берәмлеге территориясендә бина, корылма фасадында тышкы мәгълүмат чараларын урнаштыруның тыелган вариантлары.

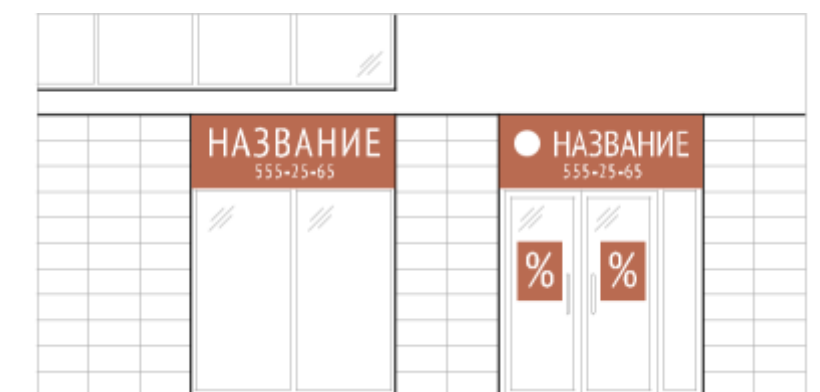


Төрле дәрәжәдәге тышкы мәгълүмат чараларын урнаштыру, аларның төрле дәрәжәләрдә урнашуы, шулай ук беренче һәм икенче катлар арасындагы түшәмеләр линиясендә урнаштыру тыела. Әлмә такталарның яшел зоналар чикләреннән чыкмавы һәм фасад элементларын капламавы мөһим.

2

Тышкы күренешкә һәм тышкы мәғлүмат чараларын урнаштыруга карата гомуми таләпләр.

2.1. Тышкы мәғлүмат чараларында эшчәнлек профиле, коммерция билгеләнеше, товар билгесе турында гына мәғлүмат урнаштырырга кирәк.



Дәрес түгел

Оештыру, шәхси эшмәкәр турында артык мәғлүмат визуаль шау-шу тудыра.



Дәрес

Кыска элмә такта кабул итү өчен гадирәк һәм фасадның йөзен бозмый.

2.2. Тышкы мәғлүматның тиешле чараларын объектның оешма, индивидуаль эшкүар били торган тышкы өслеге майданында төгәл урнаштырырга кирәк.



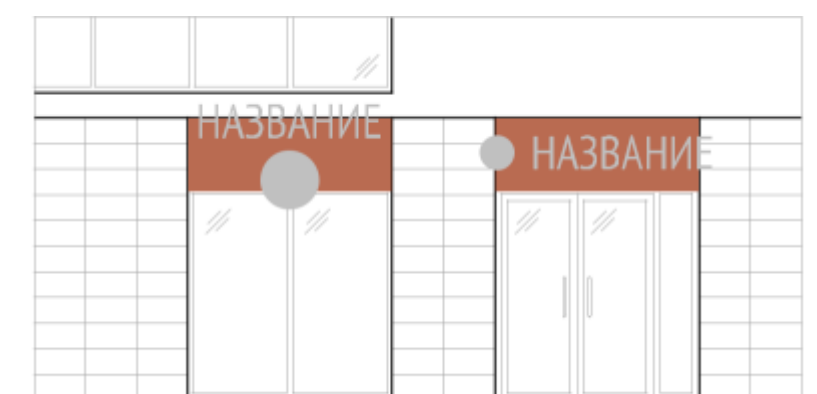
Дәрес түгел

Тышкы мәғлүмат чаралары элементлары оешма, шәхси эшмәкәр биләгән объект майданынан читкә чыга.

Дәрес

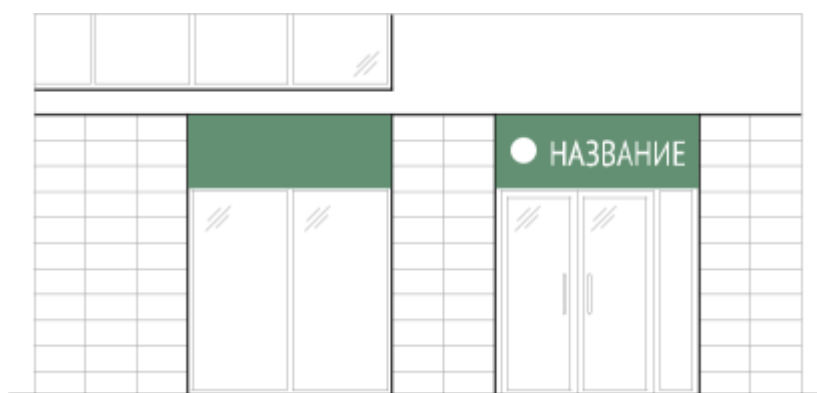
Тышкы мәғлүмат чараларының барлык элементлары да оешма, шәхси эшмәкәр биләгән объект майданы чикләрендә урнашкан.

2.3. Тышкы мәгълүмат чараларының бинаның, төзелешнең, корылмаларның махсус бүлөп бирелгән фасадыннан чыкмавы, тәрәзә һәм ишек уемнарын, витриналарны, бинаның, корылмаларның декоратив һәм архитектура элементларын япмавы мөһим.



Дәрәс түгел

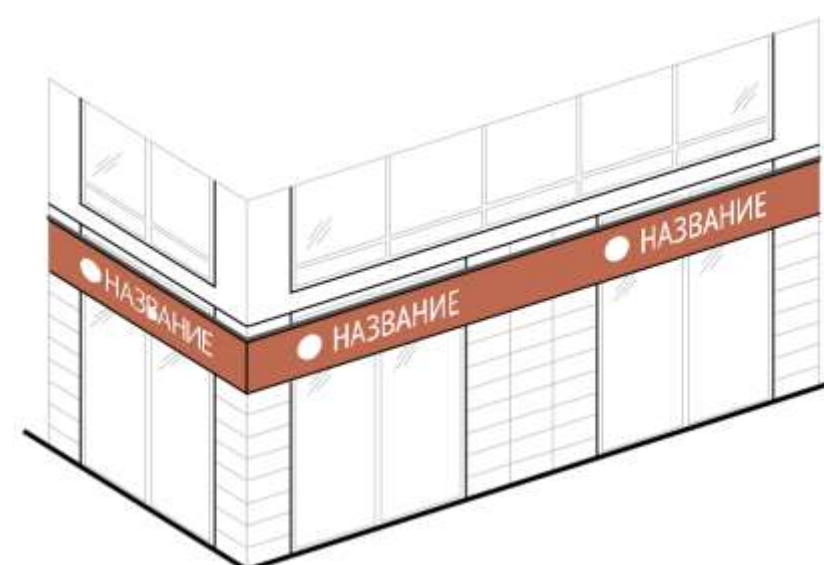
Тышкы мәгълүмат чаралары, аларның элементлары, фасад элементларын ябып, яшел зоналарның чикләреннән чыгып тора. Бу бинаның тышкы күренешен, төзелмәләрен, корылмаларны боза.



Дәрәс

Тышкы мәгълүмат чаралары, аларның элементлары фасад элементларын япмый, аны кабул итүгә комачауламый.

2.4. Бер бина, корылма, корылманың тышкы өслекләрендә оешма, шәхси эшмәкәр ике дивар конструкциясе (элмә такталар), бер консоль конструкциясе, бер витрина конструкциясе урнаштырырга мөмкин. Бер оешма өчен фасадның төрле якларында яшел зоналар чикләрендә ике элмә урнаштыру мөмкин.



Дәрәс түгел

Тышкы мәгълүмат чарасы яшел зоналардан читкә чыга. Тышкы мәгълүматның артык озын җайланмасы бинаның тышкы күренешен боза.



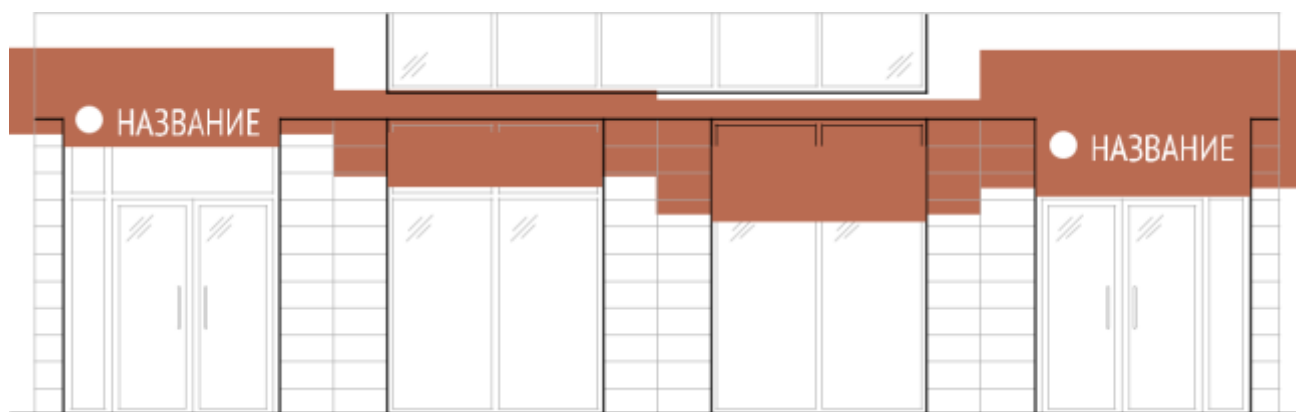
Дәрәс

Тышкы мәгълүмат чаралары билгеләнгән зоналар чикләрендә урнашкан, фасадның тышкы күренешен бозмый.

2.5. Тышкы мәгълүмат чараларының бер фасадына берничә оешма/шәхси эшмәкәрне урнаштырганда, әлеге тышкы мәгълүмат чаралары урнашырга тиеш:

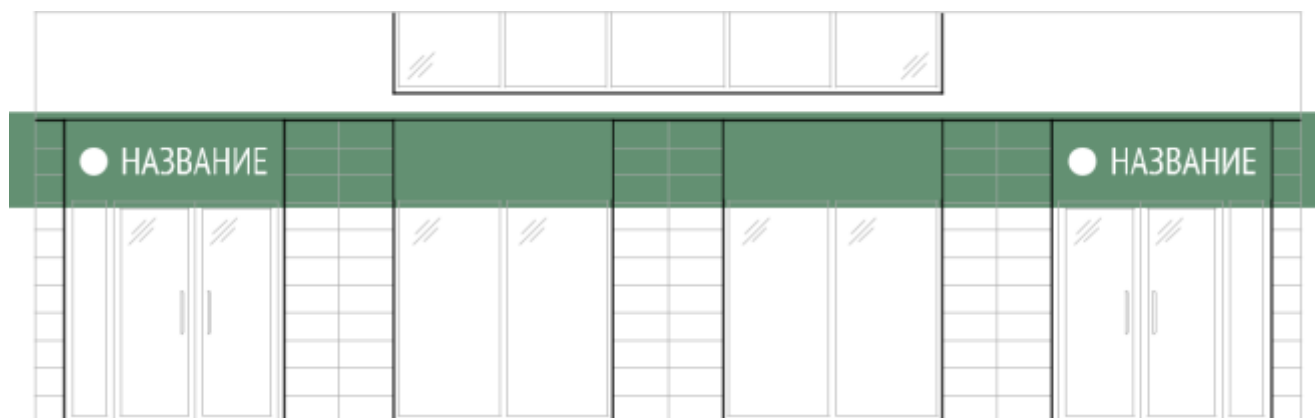
— жирдән бер дәрәжәдә;

— алар урнашкан фасадның вертикаль яссылыгында бер яссылыкта.



Дәрәс түгел

Тышкы мәгълүмат чараларын фасадка урнаштыру тәртипсезлек хисе тудыра, бинаның тышкы кыяфәтен боза.



Дәрәс

Тышкы мәгълүмат чараларының бер дәрәжәдә урнашуы визуаль тәртиплек хисе тудыра.

2.6. Фризлар объекты фасадта булган очракта, тышкы мәгълүмат чаралары фризда урнаштырыла. Тышкы мәгълүмат чараларын урнаштыру өчен файдаланыла торган подложка биеклегә фриз биеклегенә туры килергә тиеш.



Дәрәс түгел

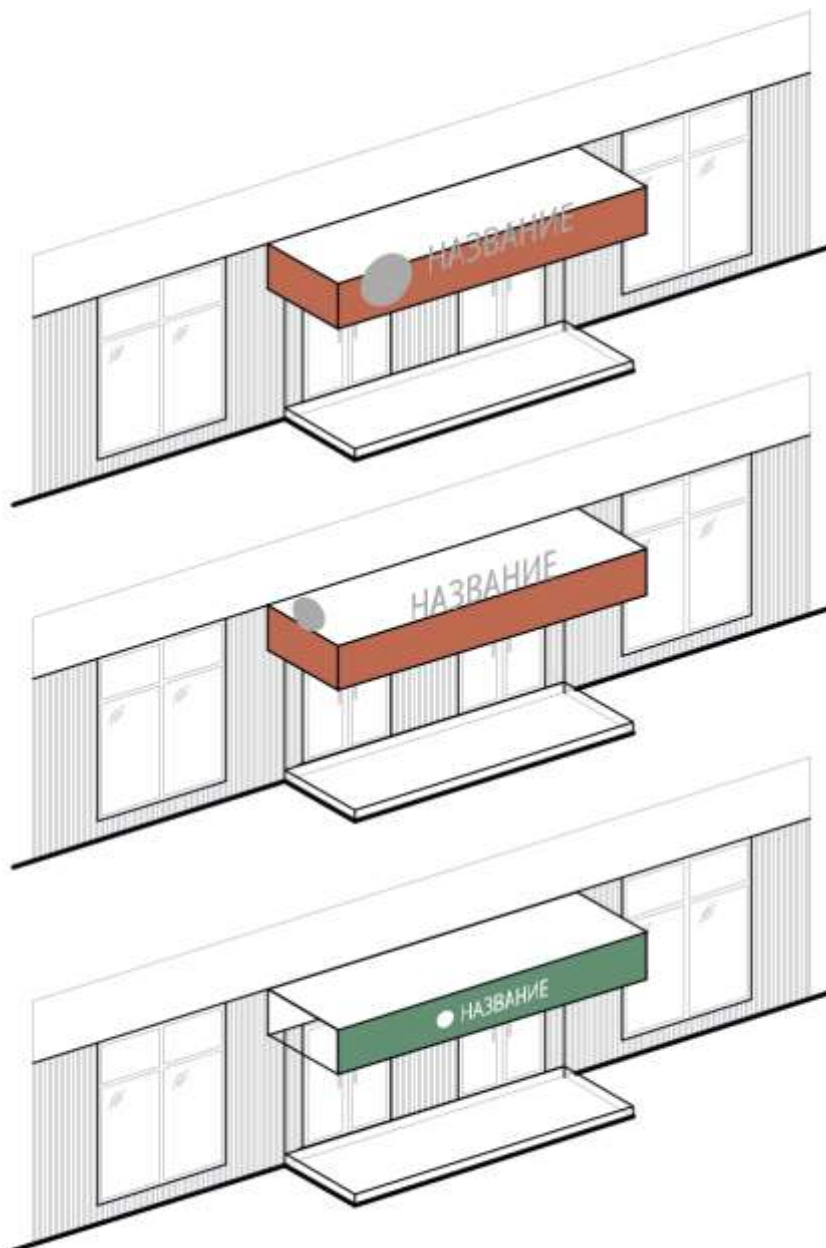
Фриздан тыш яки аңа карата күчерелгән тышкы мәгълүмат чаралары бинаның пропорцияләре белән ярашмый.



Дәрәс

Тышкы мәгълүмат чарасы фриз белән туры килә, фасад кысаларында гармонияле күренә һәм аны кабул итүгә комачауламый.

2.7. Фасадта козырек булган очракта, тышкы мәғлүмат чараларының көйләнгән конструкциясен нәкъ менә фриз козырегы габаритларында урнаштырырга кирәк. Тышкы мәғлүмат чараларының элементлары аның чикләреннән тыш яки тышкы мәғлүмат чараларын козырек конструкцияләренә урнаштыру тыела.



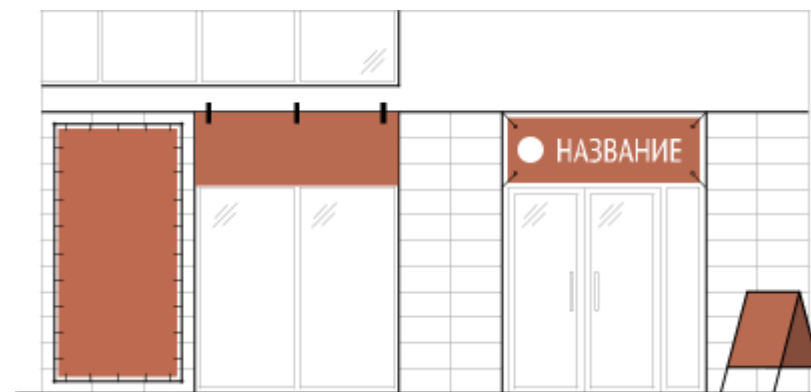
Дәрес түгел

Тышкы мәғлүмат чарасы козырекның габаритларына чыга, бу аны күренми торган итә. Тышкы мәғлүматның мондый чарасы күзгә күренеп козырекны авыр итә, бинаның, корылманың тышкы кыяфәтен начарайта.

Дәрес

Козырек конструкциясендә тышкы мәғлүмат чарасы аның габаритларына чыкмый, пөхтә һәм жиңел укыла.

2.8. Тышкы мәғлүмат чараларын роллер системалары, баннерлар, растяжкалар (афишалардан тыш), жыелма-жыю конструкцияләре — штендерлар рәвешендә башкару тыела, жәмәгать туклануы объектлары менюларыннан тыш)



Дәрес түгел

Баннерлар һәм растяжкалар рәвешендә эшләнгән тышкы мәғлүмат чаралары эстетик түгел һәм тиз искерә.



Дәрес

Тышкы мәғлүмат чараларын сыйфатлы материаллардан: металл, пластик, композиттан башкарырга кирәк. Менюдагы штендерларны кафе һәм ресторанның янында гына урнаштырырга рөхсәт ителә.

2.9. Тышкы мәгълүмат чарасының мәгълүмат кырында хәрефләр урнаштыруның вертикаль тәртибен куллану тыела.



Дерес түгел

Хәрефләрнең вертикаль тәртибе укуны кыенлаштыра, горизонталь күчәр буенча тышкы мәгълүмат чараларын урнаштыруның гомуми принцибын боза.

Дерес

Тышкы мәгълүмат чарасындагы язулар тиз һәм уңайлы укула. Консоль конструкциялә горизонталь текст белән фасадның азрак өлешен каплай.

3 Тышкы мәгълүмат чараларын рәсмиләштерү һәм урнаштыру кагыйдәләре

Өлеге бүлек Татарстан Республикасы Югары Ослан муниципаль районының «Иннополис шәһәре» муниципаль берәмлеге территориясендә урнаштыруга рөхсәт ителгән тышкы мәгълүмат чараларының төп төрләренә карата таләпләрне билгели.

Иннополис шәһәрендә урнашкан мәгълүмат конструкцияләренең төп төрләре.

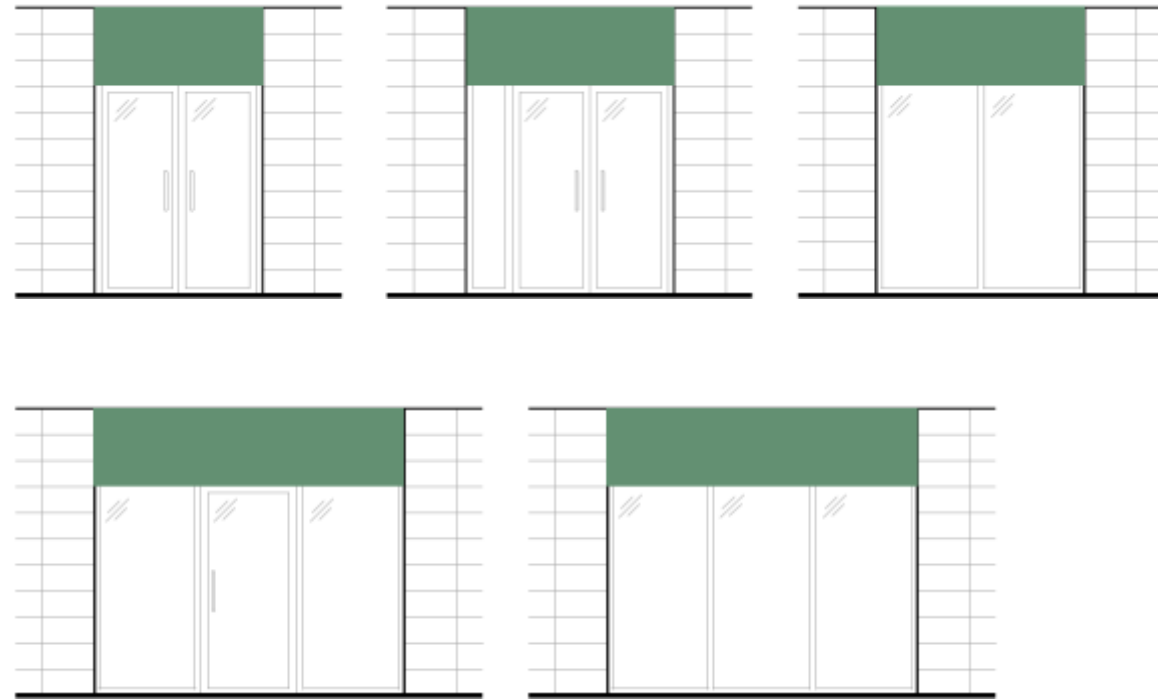


1. Элмә такталары;
2. Режим һәм учреждениеләр табличкалары;
3. Кафе һәм ресторанның менюсы;
4. Панель-кронштейннар;
5. Витрина конструкцияләре;
6. Витрина маркизлары.

3.1. Элмә такталары

Элмә такталар бинаның ишек яисә витрина уемнары өстендә урнашкан махсус билгеләнгән зоналарда урнаштырыла.

Татарстан Республикасы Югары Ослан муниципаль районы «Иннополис шәһәре» муниципаль берәмлеге территориясендә күпфатирлы йортларда ишек һәм витрин уемнары төрләре.

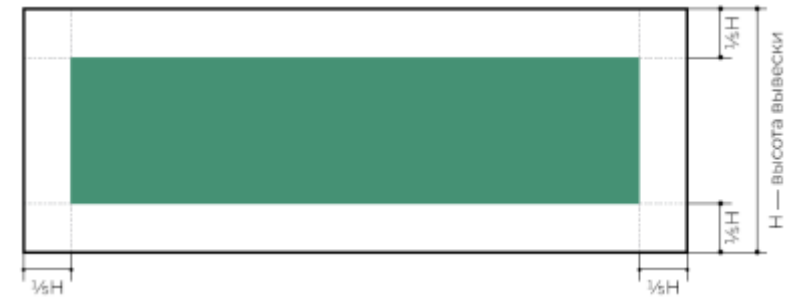


Элмә тактаның биекlege һәм киңlege элмә такталарны урнаштыру өчен билгеләнгән ишек яки витрина уемында яшел зона () зурлыгы белән билгеләнә.

Күрсәтелгән зонада түбәндәге элементлардан торган элмә такталары урнашырга мөмкин:

- мәгълүмат кыры (текст өлеше);
- хәрефләр, хәреф символлары, аббревиатура, цифрлар;
- декоратив-сәнгать элементлары;
- логотиплар, билгеләр;
- ныгыту элементлары;
- подложка- элмә такталар фоны.

Элмә тактада язу тирәсендә кырый



Элмә такта элементлары (подложкадан тыш) элмә тактасы чикләреннән аның биекlegenә $1/5$ нән дә ким булмаган ераклыгында (H) урнашырга тиеш

Элмә такта элементларының төрле кушылмаларына мисаллар



1 Вариант

Элмә такта оешма исеменнән аерым торучы хәрефләр рәвешендә була.



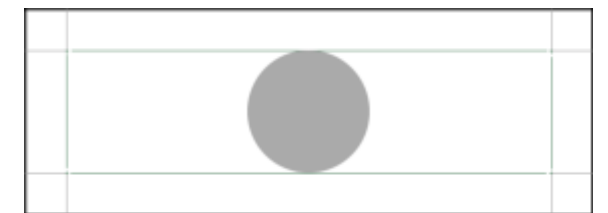
2 Вариант

Элмә такта оешманың логотибыннан һәм оешма исеменнән аерым торучы хәрефләр рәвешендә була.



Вариант 3

Элмә тактасы оешманың логотибыннан һәм исеменнән тора.

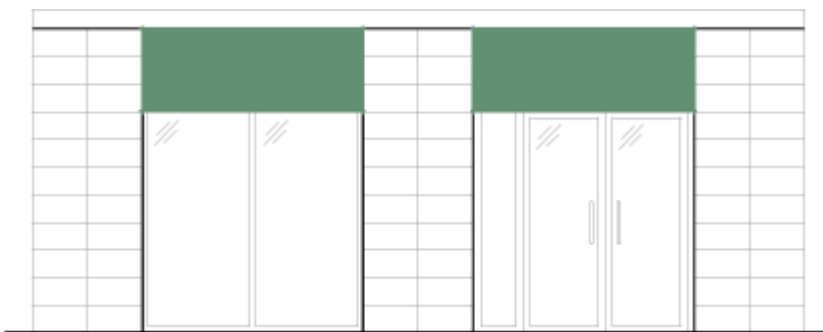


Вариант 4

Элмә такта оешманың логотибыннан тора.

3.1.1. Аерым хәрефләр һәм билгеләрдән элмә такталар.

Яссы элмә тактасы аерым хәрефләрдән тора, алар фасад яссылыгына аерым элементлар буларак монтажлана. Хәрефләр яссы яки күләмле булырга мөмкин.



Элмә такталарның фасадта урнаштыру зонасы



Төп параметрлар

Элмә тактаның күләме ишек яки витрин уемының яшел зонасы күләме белән билгеләнә.

Язма яшел зона чикләреннән кимендә 1/5 биеклегенә чигенгән урында урнаша.

Хәрефләрнең тирәнлеге: 100 мм дан артык түгел.

Өстенлекле материаллар: металл, пластик, пыяла, композит.

Төс гаммасы: 2-дән артыган төс.

Һәр аерым элементны (подложка, язу) бер төстә башкарырга кирәк.

Шунысы мөһим, подложка төсө фасад төсенә туры килә яки яраклашырғыша тиеш.

Якты яки ачык тоннар подложкаларын кулланырга ярамай.

Яктылык: контражур яки эчке.

Яктылык тонык, җемелдәми торган, торақ биналар тәрәзәләренә турыдан-туры нурлар төшерми торган булырга тиеш.



Аерым торучы хәрефләрдән элмә тактасы
Китап кибете, Иннополис шәһәре

3.1.2. Яссы подложка белән аерым хәрефләрдән һәм билгеләрдән элмә такталар

Подложка мәгълүмат өчен фон булып хезмәт итә, инде билгеләнгән хәрефләр һәм компания логотибы белән монтажлана. Подложкада хәрефләр яссы яки күләмле булырга мөмкин.



Фасадта элмә такталар урнаштыру зонасы



Төп параметрлар

Элмә тактаның күләме ишек яки витрин уемының яшел зонасы күләме белән билгеләнә.

Язма элмә такталар чигеннән аның биеклегенә 1/5 өлешеннән дә ким булмаган чигенә чигенеп урнашкан.

Подложканың тирәнлеге : 50 мм артык түгел

Хәрефләрнең тирәнлеге: 100 мм дан артык түгел.

Отышлы материал: металл, пластик, пыяла, композит.

Төс гаммасы: 2-дән артыган төс.

Һәр аерым элемент (подложка, язу) бер төстә үтәргә тиеш.

Подложка төсө фасад төсенә туры килергә яки тәңгәл килергә тиеш. Якты һәм ачык тоннар куярга ярамай.

Яктылык: контражур яки эчке.

Яктылык тонык, җемелдәми торган, торақ биналар тәрәзәләренә турыдан-туры нурлар төшерми торган булырга тиеш.



Подложка белән күләмле хәрефләрдән элмә тактасы.
«Бахетле» азык-төлек кибете, Иннополис шәһәре

3.2. Режим һәм учреждениеләр табличкалары

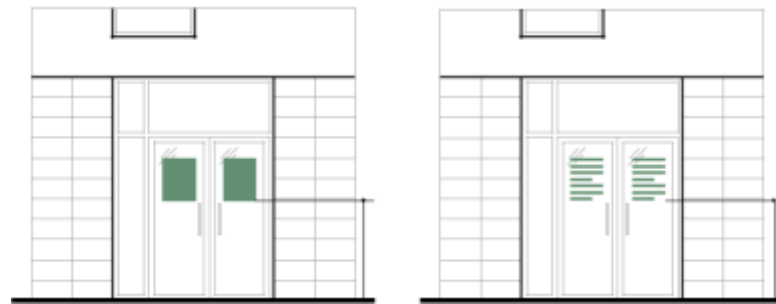
Режим табличкалары - «Кулланучылар хокукларын яклау турында» 1992нче елның 7нче февраленнән 2300 — I Россия Федерациясе Законында каралган очракларда махсус билгеләнештәге режимлы табличкалар-мәгълүмат конструкцияләре. Аларда фирма исеме, коммерция билгеләмәсе, оешманың эшчәнлек төре, шәхси эшмәкәрнең эш режимы күрсәтелә.

Учреждение табличкалары-оешманың тулы теркәлгән (юридик) исеме һәм аның ведомствога караган булуы турында мәгълүмат булган мәгълүмат конструкцияләре.

Режимлы һәм учреждение табличкалары «Татарстан Республикасының дәүләт телләре һәм Татарстан Республикасында башка телләр турында» 1992нче елның 8нче июлендәге 1560-XII номерлы Татарстан Республикасы Законы нигезендә үтәргә тиеш.

Табличкалар оешманың яки шәхси эшмәкәр урнашкан бинага (уң яки сулдан) керү урынында яки керү ишекләрендә билгеләнә.

3.2.1. Бинага керү ишекләренә урнаштырылган режимлы табличка



Урнаштыру схемасы һәм төп параметрлары.

Ишек уемының аскы кырыеннан алып аскы кырыена кадәр табличка: 1350 мм дан да ким түгел.

Табличка биеклеге: 600 мм артык түгел.

Табличканың киңлеге: 400 мм дан артык түгел.

Аппликация рәвешендәге табличканы үзе ябыша торган пленкага плоттерлы резкадан пыяла ишеккә башкару киңәш ителә. Яраклы төс-ак яки якты-соры. Рөхсәт ителгән зур булмаган төсле элементлар.

Пластиктан тулы төсле режимлы табличкалар кулланылу рөхсәт ителә.

ПВХ тулы төсле режим табличкасы. «Бәхетле» азык-төлек кибете, Иннополис шәһәре

Аппликация рәвешендә ясалган ишекләрдә режим табличкасы. Hostelinn хостелы, Иннополис шәһәре

3.2.2. Бинага керү белән янәшә урнашкан учреждение табличкалары



Урнаштыру схемасы һәм төп параметрлары
Тышкы ишекнең аскы кырыеннан аскы кырыена кадәр табличка: 1350 мм дан да ким түгел.
Табличка биеклеге: 700 мм артык түгел.
Табличканың киңлеге: 600 мм дан артык түгел.
Яраклы материал: металл, пыяла.
Төс гаммасы: фасадның төс гаммасы һәм бинаның конструктив элементлары белән бәйләнгән 2-дән дә артык түгел.
Киңлеге буенча бер фасад панеленә һәм биеклеге 600×600 мм булган ике фасад панеленә туры килә торган учреждение табличкасын урнаштыру киңәш ителә.

Ике фасад панеле габаритларында урнаштырылган, панельләр арасындагы жөйләрдән чыкмыйча, учреждение табличкасы үрнәге. Иннополис шәһәре Мәриясе.



Янәшәдә ике учреждение тактасы урнаштырылган очракта, алар бердәм мәғлүмат блогына берләшәләр.

Мәғлүмат блоклары берничә оешма урнашкан бинага керү ишекләре янәшәсендәге фасадта урнаштырыла.

Табличкаларда фирма атамасыннан, коммерция билгеләмәсеннән һәм эш режимыннан тыш, офисның катын һәм номерын күрсәтергә киңәш ителә. Гомуми күрсәткечләр табличкаларындагы язмаларны бертөрле: үлчәмә һәм шрифты буенча ярашкан бер як кыры буенча тигезләнгән итеп ясарга кирәк.

1 эт.	Компания	оф. 103
1 эт.	Магазин	оф. 106
1 эт.	Кафе	оф. 107
2 эт.	Сервис	оф. 201
2 эт.	Компания	оф. 202
3 эт.	Сервис	оф. 301

1 эт.	Компания	оф. 103
1 эт.	Магазин	оф. 106
1 эт.	Кафе	оф. 107
2 эт.	Сервис	оф. 201
2 эт.	Компания	оф. 202
3 эт.	Сервис	оф. 301

Дәрес түгел

Язулар хаотик урнаштырылган, биеклеккә табличканың вертикаль көченә тигезләнмәгән, шрифтлар башкарылган.

Дәрес

Язмалар бер үк төрле шрифт һәм үлчәмле, бер вертикаль күчәр буенча тигезләнгән.

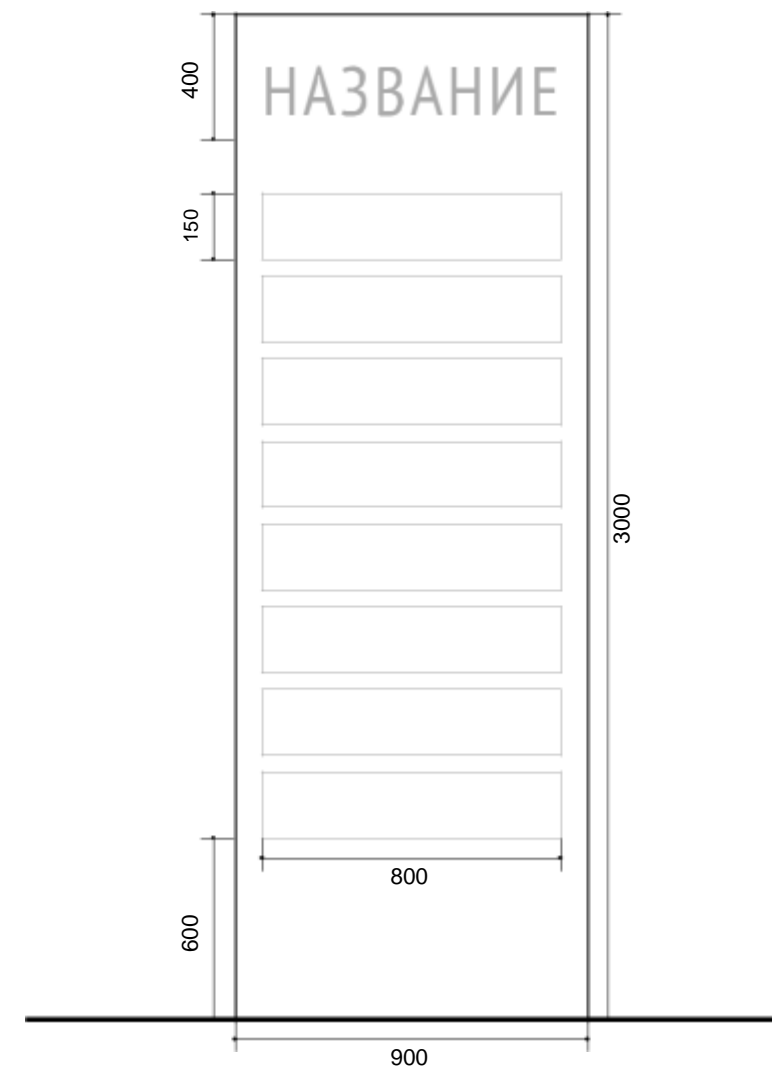
3.2.3. Аерым конструкцияләрдә учреждение табличкалары.

Пилон бина, корылма урнашкан җир участогы чикләрендә урнаштырыла. Пилон әлеге бинаның, корылмаларның стилистикасына туры килергә тиеш.

Конструкциянең тирән фундаменты булырга тиеш, аның урнашуы жәяүлеләр һәм транспорт хәрәкәтенә комачауларга тиеш түгел; жәяүлеләр зонасының киңлегә жайланмадан соң кимендә 2 метр калырга тиеш.

Пилонның өске өлешендә объектның исеме һәм адресы күрсәтелә.

Табличкалардагы язулар бертөсле булырга тиеш: бер якка тигезләнгән, күләмә һәм шрифты буенча ярашырга тиеш.



Башкару варианты
 Пилон биекlege: 3000 мм дан артык түгел.
 Пилона киңlege: 900 мм. нан артык түгел.
 Бинаның исеме, адресы булган кырның биекlege-400 мм. дан артык түгел.
 Бер ячейканың мәғлүмат кыры киңlege: 800 мм дан артык түгел.
 Бер ячейканың мәғлүмат кыры биекlege: 150 мм дан да ким түгел.
 Мәғлүмат кырының җир өсте тигезлегеннән түбән ягына кадәр: кимендә 600 мм.

3.3. Кафе һәм ресторанның менюсы

Меню — ризыкларның, эчемлекләрнең һәм башка азык-төлек продуктарының ассортименты, аларның массасы/күләме һәм бәясе, дивар конструкцияләре яки штендерлар рәвешендә башкарылган бәяләр күрсәтелгән мәғлүмат конструкцияләре.

Меню фасадның яссы участкаларында, турыдан-туры бинага керү юлында урнаштырыла.



Дивар менюы штендер рәвешендә эшләнергә мөмкин, ул бина ишегендә яки кафе, ресторан янындагы витрина янында урнаштырыла.



Төп параметрлар

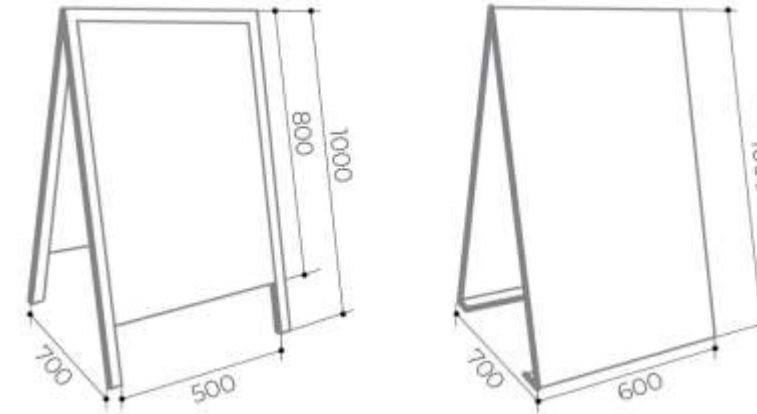
Кырыйның түбәнгә кырыена кадәр биеклеге: 1350 мм дан да ким түгел.

Меню кырының биеклеге: 900 мм дан артык түгел.

Меню кырының киңлеге: 600 мм дан артык түгел.

Өстенлекле материаллар: акбур тактасы, металл, агач, пыяла.

Штендердан кафега яки ресторанның керү ишекларенә кадәр максималь ара: 3 м.



Төп параметрлар

Штендерның биеклеге: 1000 мм дан артык түгел.

Мәғлүмат кырының биеклеге: 800 мм дан да ким түгел.

Тирәнлеге: 700 мм. нан артык түгел.

Киңлеге: 600 мм артык түгел.

Өстенлекле материаллар: акбур тактасы, агач, пыяла, металл.

3.4. Панель-кронштейннар

Панель-кронштейн (консоль конструкциясе) фасадның перпендикуляр яссылыгы белән билгеләнә торган элмә тактасыннан гыйбарәт. Анда мәғлүмат ике яктан да урнаштырыла ала.

Панель-кронштейнга логотип, компаниянең исеме, кирәк булганда — күрсәткеч урнаштырырга киңәш ителә.

Панель-кронштейн элмә тактасы белән бер горизонталь рәттә урнаштырыла.



10 000

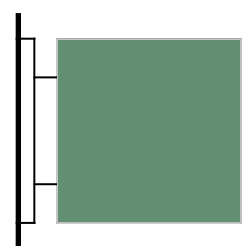
Фасадтагы панель-кронштейннар арасындагы ераклык 10 м дан да ким булмаска тиеш.

Элмә тактадан панель-кронштейнга кадәр төкәдим ителә торган ара - бер фасад панельдән ким түгел

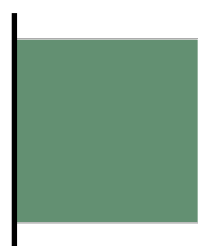


Төп параметрлар.
 Дивардан панельгә кадәр тәкъдим ителә торган ара: 100 мм.
 Панельнең биеклеге: 600 мм дан артык түгел.
 Панельнең киңлеге-600 мм.
 Панельнең тирәнлеге 150 мм дан артык түгел.
 Күләмле язуны кулланган очракта хәрефләрнең тирәнлеге: 60 мм дан артык түгел.
 Күләмле язуны кулланган очракта панельнең тирәнлеге: 100 мм дан артык түгел.

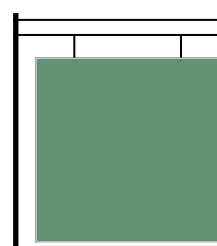
Беркетмәнең рөхсәт ителгән төрләре.



Дистанцион тоткычларда ныгыту

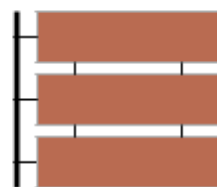


Күзгә күренми торган тыгыз ныгытма



Асылмалы ныгытма

Ныгытманың өстенлекле төсе: кара, кара-соры, кара-көрән.
 Ныгытманы күгәрми торган материаллардан башкарырга кирәк.
 Ныгытманың элементлары күренмәскә тиеш (гайкалар, болтлар).



Горизонталь яки вертикаль буенча берничә панель-кронштейннарны урнаштыру ярамый.

3.5. Витрина конструкцияләре

Витриналар уңайлы яшәү рәвеше тудыручы кызыклы булырга тиеш. Витринаны бизәү бина эчендәге пространствоны күрергә мөмкинлек бирергә тиеш. Шуңа күрә витриналарны тулысынча реклама, пәрдә яки башка ысул белән ябарга кирәкми.

Витрина конструкцияләренең максималь күләме витрина пыяласы күләменең 30% тан артмаска тиеш. Трафарет бастыру ысулы белән язу яки сурәтләр ясарга тәкъдим ителә. Яраклы төс-ак яки якты-соры.

Товарларны саклау өчен витрина пыяла кую кирәклегенә дәлилләнгән очракта, тонировка пленкасын үтә күренмәлелек белән 30% тан да ким булмаган дәрәжәдә ясарга мөмкин.

Витринаның эчке ягында витрин конструкцияләрендә оешма эшчәнлегенә турында мәгълүмат, логотип, акцияләр турында мәгълүмат урнаштырылырга мөмкин.

Витринаның тышкы яки эчке ягында оешманың аерым хәрефләре яки логотибы рәвешендә мәгълүмат конструкциясен (элемә такталарын) урнаштыру мөмкин.



Витрина конструкциясе кимендә 30% витринаны били, ак төстәге аппликация рәвешендә эшләнгән

Даруханә, Иннополис шәһәре

Өлеге жыентык таләпләренә туры килә торган витрина конструкцияләре мисаллары.



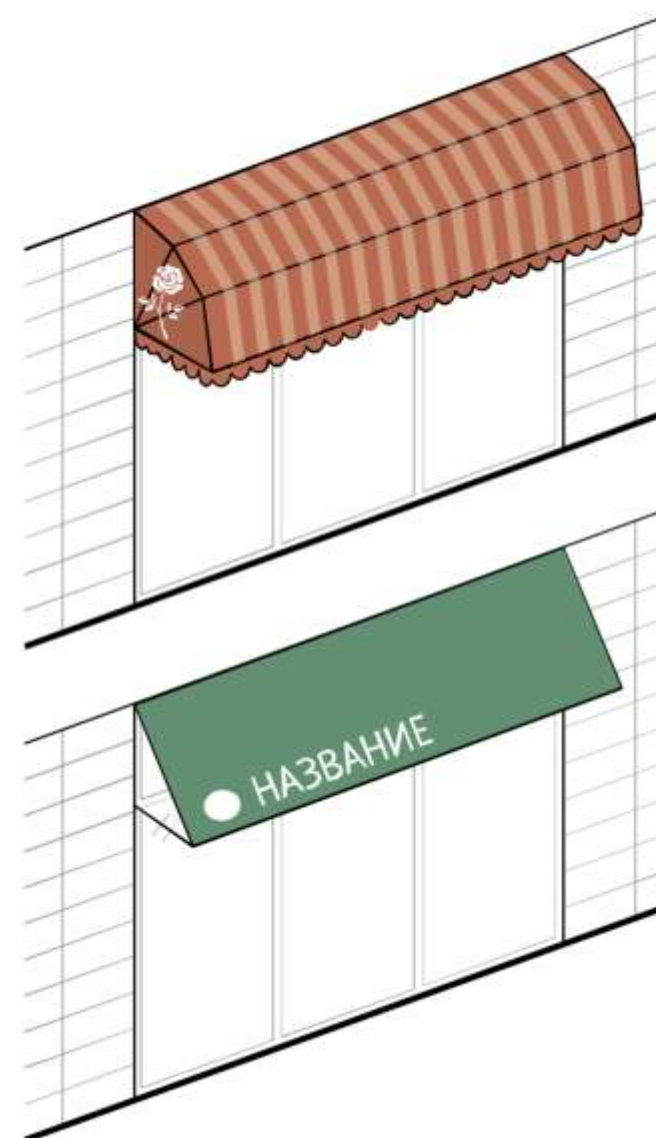
3.6. Витрина маркизы

Витрина маркизларда логотип урнаштыру яки оешманың эшчәнлегенә профильен күрсәтү мөмкин. Маркиза витрина мәйданының 30% тан артыгын ябарга тиеш түгел.

Сезонлы кафе урнашкан чорда элмә такталарны маркизларга һәм зонталарга язлар ясау юлы белән урнаштыру мөмкин. Язу/логотип мәйданы маркизаның гомуми кырының 1/3 өлешеннән артмаска тиеш.

Бер витрин уемда бер маркизаны гына урнаштырырга кирәк.

Маркизаның төсләр гаммасы йортның төсләр гаммасы белән гармонияле булырга яки аны төгәл кабатларга тиеш. Маркиза дизайнында ике төстән артык кулланырга тиеш түгел. Маркизада бер төс белән басылырга мөмкин: компания логотибы, компаниянең исеме һәм аның эшчәнлегә төре.



Дәрәс түгел

Маркиза витринаның зур өлешен яба, рәхсәт ителми торган мәгълүматны үз эченә ала.

Дәрәс

Маркиза витринаның 30% тан артыгын япмый, бары тик исеме һәм компаниянең логотибы гына була.

3.7. Дәүләт һақимияте органнары, җирле үзидарә органнары, башка хужалык итүче субъектлар һәм оешмалар тарафыннан билгеләнә торган мәғлүмат конструкцияләре.

3.7.1. Мәғлүмати стендлар

Мәғлүмати стендлар халыкка мәғлүмат бирү, территориядә үз-үзеңне тоту кагыйдәләрен яки объектларны куллану кагыйдәләрен урнаштыру максатларында дәүләт һақимияте органнары, җирле үзидарә органнары яисә алар вәкаләтле хужалык итүче субъектлар яки оешмалар тарафыннан билгеләнә.

Стендлар гомуми кулланылыштагы территорияләрдә, балалар һәм спорт мәйданчыкларында, этләре урамда йөртү мәйданчыкларында, ял итү зоналарында, торақ йортларга кергәндә урнаштырыла ала.

Стендның тышкы кыяфәте: төс, күләме, материал, — ул урнашкан территория яки объект дизайнына туры килергә тиеш.

Мәғлүмати стендның биекlege 2000 мм дан артмаска тиеш.

Аерым торучы мәғлүмати стендлар казылган фундаментлы булырга тиеш .

Мәғлүмат кырының тәкъдим ителгән күләме: 850×1000 мм артык түгел.

Гамәлдәге мәғлүмати стендлар мисаллары



Иннополис шәһәренең ярминкә мәйданына керү юлында урнашкан стенд

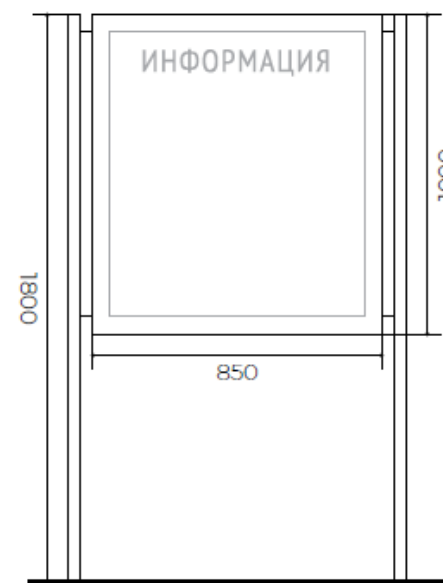
Ул урнашкан территориянең стилистикасына туры килә



Иннополис шәһәре спорт мәйданчыгы янында урнашкан стенд

Ул урнашкан территориянең стилистикасына туры килә

Мәғлүмат стендларын үтәү вариантлары

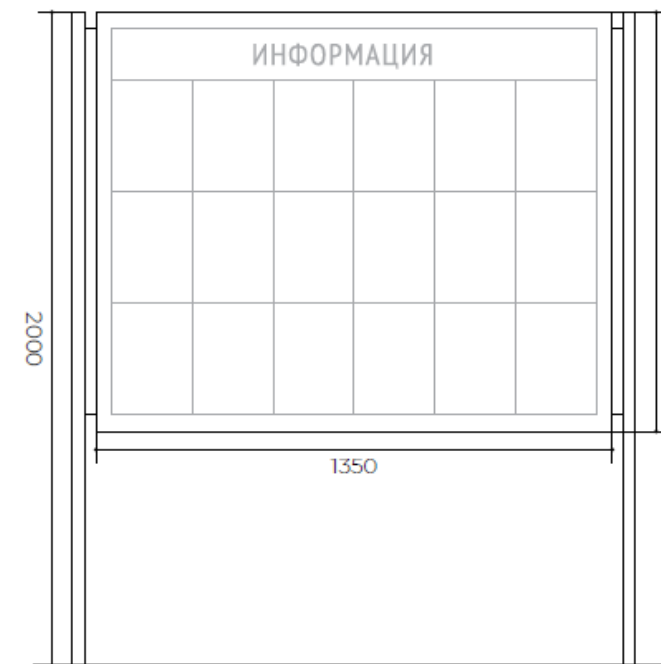


Гомуми биекlege: 1800 мм

Терәкнең биекlege: 800 мм

Информацион мәғлүмат биекlege : 1000 мм

Мәғлүмати кыр киңlege : 850 мм



Гомуми биекlege: 2000 мм

Терәк биекlege: 1040 мм

Информацион мәғлүмат биекlege : 1060 мм

Мәғлүмати кыр киңlege : 1350 мм

3.7.2. Мәғлүмати такталар

Мәғлүмат такталары — Иннополис шәһәре халкына мәғлүмат бирү өчен билгеләнгән, төзекләндерү объектларында һәм торак йортларның подъездларында урнашкан конструкцияләр.

Корылмалар кеше күзе дәрәжәсендә урнашырга һәм заманча дизайнда башкарырга тиеш. Аның бина һәм анда урнашкан элементларга яки төзекләндерү объектына стилистик рәвештә туры килүе мөһим.

Гамәлдәге мәғлүмат такталары мисаллары



Барбекю өчен зона, Иннополис шәһәре.

Табличка сыйфатлы материаллардан эшләнгән, ул урнашкан объектның стилистикасына туры килә.



Күп фатирлы йорт подъезды, Иннополис шәһәре.

Югары һәм аскы кырлардагы мәғлүмат тактаның зәңгәр төсе бинаның тышкы күренешенә туры килми. Ачык булмаган, тонык төсләрне кулланырга тәкъдим ителә.

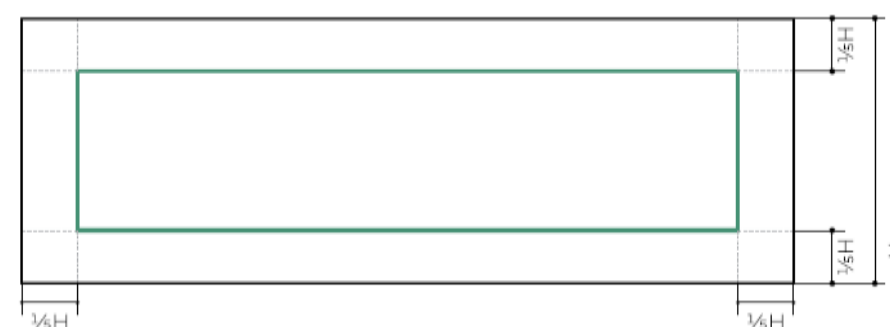
4

Язуларны рәсмиләштерүгә таләпләр

Мәғлүмати конструкцияләрне рәсмиләштерүне профессиональ дизайнерларга заказ бирергә кирәк. Мондый мөмкинлек булмаганда, сатып алырга яки бушлай табарга мөмкин булган өзер шрифтларны кулланып, язманы жыйрга тәкъдим ителә.

Түбәндә оешмаларга фирма стилистия башка әлеге жыентык таләпләрен канәгатьләндерерлек элмә тактасын мөстәкыйль рәсмиләштерергә ярдәм итәчәк язуны рәсмиләштерүгә карата таләпләр китерелгән.

Элмә тактаның текстның аның якларыннан (1/5 биекләктән ким булмаган) житәрлек ераклыкта урнаштырырга кирәк.



Текстны элмә такта чикләреннән чигенмичә урнаштыру элмә такталарның укуын начарайта.



Текстны сул якта яки үзәктә тигезләүдән файдаланырга рөхсәт ителә.



Шрифтларны Иннополис шөһәре биналарының заманча архитектур стилинә иң туры килүче буларак (гротескалар) кулланырга рәхсәт ителә.

Шрифтларны (антиквалар) «классик» төсмер бирү өчен кулланырга рәхсәт ителә.

Акцидент шрифтлардан (кульязма, готик, славян хәрефләрәннән) файдалану тыела.

Geometria

Helvetica

Montserrat

Open Sans

PT Sans

Гротескалар

Bodoni

Georgia

Minion

PT Serif

Антиквалар

Comic Sans

Brush Script

Papyrus

Акцидент

Төп хәрефләр белән текст тәртиптә (хәрефләр арасындагы зур интервал белән) жылырга тиеш. Текст юл хәрефләре белән-тәртипсез.

НАЗВАНИЕ

Название

Дәрес

НАЗВАНИЕ

Название

Дәрес түгел

Нормаль (normal, regular) яки ярым майлы (bold, medium) шрифтларны кулланы рәхсәт ителә.

НАЗВАНИЕ

НАЗВАНИЕ

Дәрес

НАЗВАНИЕ

НАЗВАНИЕ

Дәрес түгел

Авыш (italic), үтә юка(light) һәм үтә кые (black) сызымнар укуны начарайта.

НАЗВАНИЕ

Озын исемнәр өчен бары тик компактлы шрифтларны гына кулланырга рәхсәт ителә.

НАЗВАНИЕ

Дәрес

НАЗВАНИЕ

название

Дәрес түгел

Хәрефләрнең пропорциясен бозарга ярамый.

Шрифт өчен подложкага капма-каршы булган бер төсне кулланырга рөхсәт ителә.

НАЗВАНИЕ

Дәрес

НАЗВАНИЕ

Название

Дәрес түгел

Градиентлар, обводка һәм башка эффектларны куллану тыела.

НАЗВАНИЕ

Название