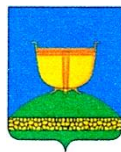


**ИСПОЛНИТЕЛЬНЫЙ КОМИТЕТ  
ВЫСОКОГОРСКОГО  
МУНИЦИПАЛЬНОГО РАЙОНА  
РЕСПУБЛИКИ ТАТАРСТАН**

Кооперативная ул., 5, пос. ж/д станция Высокая Гора,  
Высокогорский район, Республика Татарстан, 422700  
Тел.: +7 (84365) 2-30-50, факс: 2-30-86, e-mail: biektau@tatar.ru, www.vysokaya-gora.tatarstan.ru



**ТАТАРСТАН РЕСПУБЛИКАСЫ  
БИЕКТАУ  
МУНИЦИПАЛЕ РАЙОНЫ  
БАШКАРМА КОМИТЕТЫ**

Кооперативная ур., 5, Биектау т/ю станциясе поселогы  
Биектау районы, Татарстан Республикасы, 422700

**ПОСТАНОВЛЕНИЕ  
от 10.12.2020**

**КАРАР  
№ 932**

**«Объектны файдалануга кертүгә рөхсәт бирү» муниципаль хезмәтен күрсәтүнең административ регламентын раслау турында**

2010 елның 27 июлендәге 210-ФЗ номерлы «Дәүләт һәм муниципаль хезмәтләр күрсәтүне оештыру турында» Федераль законны гамәлгә ашыру максатларында, Россия Федерациясе Хөкүмәтенең 2014 елның 30 апрелендәге 403 номерлы «Торак төзелеш өлкәсендә процедураларның тулы исемлеге турында», 2017 елның 28 мартындагы 346 номерлы «Торак булмаган билгеләнештәге капитал төзелеш объектларын төзү өлкәсендәге процедураларның тулы исемлеге турында һәм торак булмаган билгеләнештәге капитал төзелеш объектларын төзү өлкәсендәге процедураларның тулы исемлегендә күрсәтелгән процедураларның реестрын алып бару кагыйдәләре турында» карарлары нигезендә, Биектау муниципаль районы Башкарма комитетының 2019 елның 31 июлендәге 1194 номерлы «Биектау муниципаль районының жирле үзидарә органнары тарафыннан күрсәтелә торган дәүләт һәм муниципаль хезмәтләр исемлеген раслау турында» карары нигезендә, Татарстан Республикасы Биектау муниципаль районы Башкарма комитеты, **КАРАР БИРӨ:**

1. Кушымтада китерелгән «Объектны файдалануга кертүгә рөхсәт бирү» муниципаль хезмәтен күрсәтүнең административ регламентын расларга (алга таба - административ регламент).

2. Биектау муниципаль районы Башкарма комитетының Төзелеш, архитектура һәм ТКХ бүлегенә административ регламент нигезендә «Объектны файдалануга тапшыруга рөхсәт бирү» муниципаль хезмәтен күрсәтүне гамәлгә ашырырга.

3. Татарстан Республикасы Биектау муниципаль районы башкарма комитетының 2020 елның 19 мартындагы 303 номерлы «Төзелешкә рөхсәт бирү буенча муниципаль хезмәт күрсәтүнең административ регламентын раслау турында» карарын үз көчен югалткан дип танырга.

4. Әлеге карарны Татарстан Республикасы хокукый мәгълүмат рәсми порталында <http://pravo.tatarstan.ru/> һәм Биектау муниципаль районының Интернет челтәрендәге рәсми сайтында <http://vysokaya-gora.tatarstan.ru/> веб-адресы буенча урнаштырып бастырып чыгарырга (халыкка житкерергә).

5. Әлеге карар рәсми рәвештә басылып чыкканнан соң үз көченә керә.

6. Әлеге карарның үтәлешен контрольдә тотуны Биектау муниципаль районы башкарма комитеты житәкчесе урынбасары Р.Ф. Хәкимуллинга йөкләргә.  
Биектау муниципаль районы

Башкарма комитеты житәкчесе

Д.Ф.Шәйдуллин

Кушымта  
«Расланган»  
Татарстан Республикасы  
Биектау муниципаль районы  
башкарма комитетының  
2020 елның 10 декабрендәге  
932 нче номерлы карары  
белән

## **«Объектны файдалануга кертүгә рөхсәт бирү» муниципаль хезмәтен күрсәтүнең административ регламенты**

### **1. Гомуми нигезләмәләр**

1.1. «Объектны файдалануга кертүгә рөхсәт бирү» муниципаль хезмәтен күрсәтүнең административ регламенты (алга таба - административ регламент) муниципаль хезмәт күрсәтүнең «Объектны файдалануга кертүгә рөхсәт бирү» тәртибен һәм стандартын билгели торган норматив хокукый акт булып тора (алга таба - муниципаль хезмәт).

Административ регламент муниципаль хезмәт күрсәтүнең сыйфатын һәм һәркем файдалана алырлык булуын арттыру, муниципаль хезмәт күрсәтүләрдән файдаланучылар өчен уңайлы шартлар тудыру максатларында эшлэнгән һәм муниципаль хезмәт күрсәткәндә гамәлләрнең (административ процедураларның) срокларын һәм эзлеклелеген билгели.

1.2. Муниципаль хезмәт алуга гариза бирүче булып төзүче булып торучы физик яисә юридик зат, яисә вәкаләтләре Россия Федерациясенең гамәлдәге законнары таләпләре нигезендә рәсмиләштерелгән ышанычнамә белән раслана торган аның вәкиле тора (алга таба – гариза бирүче).

1.3. Муниципаль хезмәт Татарстан Республикасы Биектау муниципаль районы башкарма комитеты тарафыннан күрсәтелә.

Муниципаль хезмәтне башкаручы – Биектау муниципаль районы башкарма комитетының төзелеш, архитектура һәм ТКХ бүлеге

1.4. Муниципаль хезмәт күрсәтү турында мөрәжәгать итүчеләргә мәгълүмат бирү тәртибе.

1.4.1. Биектау муниципаль районы Башкарма комитетының төзелеш, архитектура һәм ТКХ бүлеге урнашкан урыны, контактлы телефоннар һәм эш графигы турындагы белешмәләр (алга таба - Башкарма комитет):

Башкарма комитетның урнашкан урыны: Биектау тимер юл бистәсе, Кооперативная урамы, 5й.

Бүлекнең урнашкан урыны: Биектау тимер юл бистәсе, Кооперативная урамы, 5й.

Эш графигы:

дүшәмбе –жомга: 8:00 дән 17:00 гә кадәр;

шимбә, якшәмбе: ял көннәре.

Гражданнарны кабул итү Биектау авылы, Полковая ур., 9й. (МКУ-күпфункцияле үзәк) адресы буенча.

дүшәмбе – жомга: с 8:00 до 17:00; шимбә 8:00 дән 13:00 кадәр

Сишәмбе: 14:00 тән 17:00 гә кадәр (консультация)

Белешмә өчен телефон 8(84365)23068.

Керү шәхесне таныклаучы документлар буенча.

1.4.2. Муниципаль хезмәт күрсәтү мәсьәләләре буенча мәгълүмат түбәндәгеләрдә урнаштырыла:

1) гомуми файдаланудагы мәгълүмат-телекоммуникация челтәрләрендә;

2) Биектау муниципаль районының мәгълүмат-телекоммуникация челтәрендәге рәсми сайтында (<http://vysokaya-gora.tatarstan.ru/>) (алга таба - Интернет челтәре);

3) Татарстан Республикасы дәүләт һәм муниципаль хезмәтләр Порталында (<http://uslugi.tatar.ru/>);

4) Дәүләт һәм муниципаль хезмәтләрнең (функцияләренң) бердәм порталында (<http://www.gosuslugi.ru/>);

5) Биектау муниципаль районы башкарма комитетының төзелеш, архитектура һәм ТХК бүлгеге башкарма комитетында

телдән мөрәжәгать иткәндә - шәхсән яки телефон аша;

язмача (шул исәптән электрон документ рәвешендә) мөрәжәгать иткәндә - кәгазьдә почта аша, электрон рәвештә электрон почта аша.

1.4.3. Муниципаль хезмәт күрсәтү мәсьәләләре буенча мәгълүмат Бүлек белгече тарафыннан муниципаль районның рәсми сайтында һәм гариза бирүчеләр белән эшләр өчен каралган Башкарма комитет биналарында мәгълүмат стендларында урнаштырыла.

мәгълүмат стендларында һәм муниципаль районның «Интернет» мәгълүмат-телекоммуникация челтәрендәге рәсми сайтында, Татарстан Республикасы дәүләт телләрендә урнаштырыла торган мәгълүмат элгеге Регламентның 1.1, 1.3.1, 2.5, 2.8, 2.10, 2.11, 5.1 пунктларында (пунктчаларында) урнашкан муниципаль хезмәт турында белешмәләре үз эченә ала.

1.5. Муниципаль хезмәт күрсәтүне жайга сала торган норматив хокукый актлар исемлегенә (норматив хокукый актларның реквизитларын һәм аларны рәсми бастырып чыгару чыганаclarын күрсәтеп), муниципаль районның «Интернет» мәгълүмат-телекоммуникация челтәрендәге рәсми сайтында, «Татарстан Республикасы дәүләт һәм муниципаль хезмәтләр реестры» дәүләт мәгълүмат системасында урнаштырылган.

1.6. Әлгеге Регламентта түбәндәге терминнар һәм билгеләмәләр кулланыла:

дәүләт һәм муниципаль хезмәтләр күрсәтүнең күпфункцияле үзәгенң ерактагы эш урыны - Татарстан Республикасы муниципаль районы (шәһәр округы) шәһәр яки авыл жирлегендә "Дәүләт һәм муниципаль хезмәтләр күрсәтүнең күп функцияле үзәкләре эшчәнлеген оештыру кагыйдәләрен раслау турындагы" 2012 елның 22 декабрендәге 1376 номерлы Россия Федерациясә Хөкүмәте карары белән расланган дәүләти һәм муниципаль хезмәтләр күрсәтүнең күпфункцияле үзәкләре эшчәнлеген оештыру Кагыйдәләренң 34 пункты нигезендә төзелгән дәүләт һәм муниципаль хезмәтләр күрсәтүнең күпфункцияле үзәгенң территориаль аерымланган структур

бүлекчәсе (офисы);

техник хата – муниципаль хезмәт күрсәтүче орган тарафыннан жибәрелгән һәм документларга кертелгән мәгълүматлар (муниципаль хезмәт нәтижәсе) документтагы мәгълүмат нигезендә кертелгән мәгълүматларга туры килмәүгә китергән хата (ялгыш язу, басмадагы хата, грамматик яки арифметик хата яки шуның ише хата).

Әлеге Регламентта муниципаль хезмәт күрсәтү турында гариза дигәндә (алга таба - гариза) муниципаль хезмәт күрсәтү турында сорау аңлашыла (2010 елның 27 июлендәге 210-ФЗ номерлы Федераль законның 2 маддәсенәң 2 пункттында). Гариза стандарт бланкта тугырыла (1 нче кушымта).

## **2. Муниципаль хезмәт күрсәтү стандарты**

2.1. Муниципаль хезмәт исеме - «Объектны файдалануга кертүгә рөхсәт бирү».

2.2. Муниципаль хезмәтне Татарстан Республикасы Биектау муниципаль районы башкарма комитеты күрсәтә.

Муниципаль хезмәтне турыдан-туры күрсәтүче вәкаләтле органның структур бүлекчәсе - Биектау муниципаль районы Башкарма комитетының Төзелеш, архитектура һәм ТКХ бүлегә (алга таба - Бүлек дип атала)

Муниципаль хезмәт күрсәтелгәндә Бүлек Россия Федерациясе законнарында каралган тәртіптә хакимият органнары һәм оешмалар белән хезмәттәшлек итә.

Муниципаль хезмәт күрсәтүдә ведомствоара мәгълүмати хезмәттәшлек «Дәүләт һәм муниципаль хезмәтләр күрсәтүне оештыру турында» 2010 елның 27 июлендәге 210-ФЗ номерлы Федераль закон таләпләре нигезендә гамәлгә ашырыла.

2.3. Муниципаль хезмәт күрсәтү нәтижәләренәң тасвирламасы:

- объектны файдалануга кертүгә рөхсәт бирү;
- объектны файдалануга кертүгә рөхсәт бирүдән баш тарту.

2.4. Муниципаль хезмәт күрсәтү срогы, шул исәптән муниципаль хезмәт күрсәтүдә катнашучы оешмаларга мөрәжәгать итү зарурлыгын исәпкә алып, муниципаль хезмәт күрсәтүне туктатып торы мөмкинлеге Россия Федерациясе законнарында каралган очракта, муниципаль хезмәт күрсәтү нәтижәсе булып торучы документларны бирү (жибәрү) срогы, муниципаль хезмәт күрсәтүне туктатып торы срогы

Объектны эксплуатациягә кертүгә рөхсәт бирү турында гариза (алга таба - гариза) бирелгән көннән алып биш эш көне эчендә башкарма комитет яки КФҮгә объектны эксплуатациягә кертүгә рөхсәт бирә, яки объектны эксплуатациягә кертүгә рөхсәт бирүдән баш тарта.

2.5. Муниципаль хезмәт күрсәтү өчен, шулай ук мөрәжәгать итүче тарафыннан тапшырылырга тиешле муниципаль хезмәт күрсәтүләр өчен кирәкле һәм мәжбүри булган хезмәт күрсәтүләр өчен законнар чыгаручы яисә башка

норматив хокукый актлар нигезендә кирәкле документларның тулы исемлеге, аларны мөрәжәгать итүче тарафыннан алу ысуллары, шул исәптән электрон формада, аларны тапшыру тәртибе

2.5.1. Объектны файдалануга кертүгә рөхсәт бирү турында карар кабул итү өчен түбәндәге документлар кирәк:

2.5.1.1. Административ регламентка 1 нче кушымта нигезендә форма буенча гариза.

2.5.1.2. Жир кишәрлегенә хокук билгели торган документлар, шул исәптән сервитут билгеләү турында килешү, гавами сервитут билгеләү турында карар.

2.5.1.3. Төзелешкә рөхсәт алу өчен тапшырылган жир кишәрлегенә шәһәр төзелеше планы яисә линия объекттын төзегән, реконструкцияләгән очракта - территорияне планлаштыру проекты һәм территорияне межалау проекты (линия объекттын төзү, реконструкцияләү өчен территорияне планлаштыру документларын әзерләү таләп ителмәгән очрактардан тыш), линия объекттын файдалануга кертүгә рөхсәт бирелгән очракта, территорияне планлаштыру проекты, аны урнаштыру өчен жир кишәрлеге төзү таләп ителми.

2.5.1.4. Төзелешкә рөхсәт.

2.5.1.5. Капиталь төзелеш объекттын кабул итү акты (төзелеш подряды шартнамәсе нигезендә төзелеш, реконструкцияләү башкарылган очракта).

2.5.1.6. Проект документациясе төзелгән, реконструкцияләнгән капитал төзелеш объекты параметрларының (проект документациясенә Россия Федерациясе Шәһәр төзелеше кодексының 49 статьясындагы 5 өлешенә 1 пунктында күрсәтелгән таләпләргә туры килүе өлешендә), шул исәптән энергетика нәтижәләгә таләпләренә һәм файдаланыла торган энергетика ресурсларын исәпкә алу приборлары белән тәмин итү таләпләренә туры килүен раслый торган һәм төзелешне гамәлгә ашыручы зат тарафыннан имзаланган акт (төзелеш подряды шартнамәсе нигезендә төзелеш алып барган, реконструкцияләгән очракта төзелеш алып баручы зат, шулай ук төзелеш контролен гамәлгә ашыручы зат тарафыннан килешү нигезендә төзелеш контроле гамәлгә ашырылган очракта).

2.5.1.7. Төзелгән, реконструкцияләнгән капитал төзелеш объектның техник шартларга туры килүен раслый торган һәм инженерлык-техник тәмин итү челтәрләрен эксплуатацияләүне гамәлгә ашыручы оешмалар вәкилләре тарафыннан имзаланган документлар (алар булган очракта).

2.5.1.8. Төзелгән, реконструкцияләнгән капитал төзелеш объектның урнашуын, жир кишәрлеге чикләрендә инженерлык-техник тәмин итү челтәрләрен урнаштыру һәм жир кишәрлеген планлаштыру оешмасын чагылдыра торган (төзелеш подряды шартнамәсе нигезендә төзелеш, реконструкцияләү башкарылган очракта төзүне гамәлгә ашыручы зат яисә төзүче яисә техник заказчы тарафыннан) һәм, линия объекттын төзү, реконструкцияләү очрактарыннан тыш, төзүне гамәлгә ашыручы зат тарафыннан имзаланган схема.

2.5.1.9. Россия Федерациясе Шәһәр төзелеше кодексының 49 статьясындагы 5 өлешенә 1 пунктында күрсәтелгән проект документациясе таләпләренә (Россия Федерациясе Шәһәр төзелеше кодексының 54 статьясындагы 1 өлешенә нигезендә дәүләт төзелеш күзәтчелеген гамәлгә ашыру каралган очракта)

төзелгән, реконструкцияләнгән капитал төзелеш объектына туры килү турында дәүләт төзелеш күзәтчелеге органы бәяләмәсе (Россия Федерациясе Шәһәр төзелеш кодексының 49 статьясындагы 5 өлешенә 1 пунктта күрсәтелгән проект документациясе таләпләренә (проект документациясен дә кертеп) Россия Федерациясе Шәһәр төзелеш кодексының 49 статьясындагы 3.8 һәм 3.9 өлешләре нигезендә кертелгән үзгәрешләр исәпкә алынган очракта), шул исәптән энергетика нәтижәлегенә таләпләренә һәм капитал төзелеш объектын энергетика ресурсларын исәпкә алу приборлары белән тәмин итү таләпләренә, федераль дәүләт экология күзәтчелегенә гамәлгә ашыруга вәкаләтле башкарма хакимият органының Россия Федерациясе Шәһәр төзелеш кодексының 54 статьясындагы 7 өлешендә каралган очракларда бирелә торган бәяләмәсенә.

2.5.1.10. Куркыныч объект хужасының хәвефле объекттагы һәлакәт нәтижәсендә зыян китергән өчен гражданлык жаваплылыгын мәжбүри иминиятләштерү турында Россия Федерациясе законнары нигезендә куркыныч объектта һәлакәт нәтижәсендә зыян китергән өчен хәвефле объект хужасының гражданлык жаваплылыгын мәжбүри иминиятләштерү шартнамәсе төзүне раслый торган документ.

2.5.1.11. «Россия Федерациясе халыкларының мәдәни мирас объектлары (тарих һәм мәдәният ядкарьләре) турында» 2002 елның 25 июнендәге 73-ФЗ номерлы Федераль законда билгеләнгән мәдәни мирас объектларын саклауның тиешле органы тарафыннан расланган мәдәни мирас объектын саклап калу буенча башкарылган эшләргә кабул итү акты, бу объектны реставрацияләү, консервацияләү, ремонтлау һәм заманча куллану өчен аны урнаштыру.

2.5.1.12. “Күчмәс милеккә дәүләт теркәвенә алу турында” 2015 елның 13 июлендәге 218-ФЗ номерлы Федераль закон нигезендә эзерләнгән капитал төзелеш объектының техник планы.

2.5.2. Әлеге пунктның 2.5.1.2 - 2.5.1.4, 2.5.1.9, 2.5.1.9 пунктчаларында күрсәтелгән документлар (аларның күчмәләре яисә аларда булган белешмәләр) башкарма комитет тарафыннан дәүләт органнарында, жирле үзидарә органнарында һәм дәүләт органнарына яисә жирле үзидарә органнарына буйсынудагы күрсәтелгән документлар булган оешмаларда соратып алына, әгәр мөрәжәгать итүче күрсәтелгән документларны мөстәкыйль рәвештә тапшырмаса.

2.5.3. Әлеге пунктның 2.5.1.1, 2.5.1.5 - 2.6.1.8 пунктчаларында күрсәтелгән документлар (аларның күчмәләре яисә аларда булган белешмәләр) дәүләт хакимияте органнары, жирле үзидарә органнары яки дәүләт органнарына яисә жирле үзидарә органнарына буйсынучы оешмалар карамагында булмаса, мөрәжәгать итүче тарафыннан мөстәкыйль тапшырыла. Әгәр күрсәтелгән документлар дәүләт хакимияте органнары, жирле үзидарә органнары йә дәүләт органнарына яисә жирле үзидарә органнарына буйсынучы оешмалар карамагында булса, карамагында күрсәтелгән документлар булган органнарда һәм оешмаларда мондый документлар департамент тарафыннан соратып алына, әгәр күрсәтелгән документларны мөрәжәгать итүче мөстәкыйль тапшырмаса.

2.5.4. Әлеге пунктның 2.5.1.6 һәм 2.5.1.9 пунктчаларында күрсәтелгән акт һәм бәяләмәдә капитал төзелеш объектының энергетик нәтижәлегенә таләпләренә кертелгән күрсәткечләрнең норматив кыйммәтләре турында һәм үткәрелгән

тикшеренүләр, экспертизалар, сынаулар нәтижәсендә төзелгән, реконструкцияләнгән капитал төзелеш объектына карата билгеләнгән мондый күрсәткечләрнең фактик кыйммәтләре турында, шулай ук мондый объектынң энергетика нәтижәлегенә таләпләренә һәм файдаланыла торган энергетика ресурсларын исәпкә алу приборлары белән жиһазлану таләпләренә туры килүе билгеләнә торган башка мәгълүмат булырга тиеш. Күпфатирлы йортны төзегәндә, реконструкцияләгәндә дәүләт төзелеш күзәтчелеге органы бәяләмәсе шулай ук энергияне сак тоту турындагы һәм энергетика нәтижәлеген арттыру турындагы законнар нигезендә билгеләнә торган күпфатирлы йортның энергетика нәтижәлегенә классы турында мәгълүмат булырга тиеш.

2.5.5. Капитал төзелеш объектын төзү, реконструкцияләү этабына карата объектын эксплуатациягә кертүгә рөхсәт бирү турында гариза бирелгән очракта, Россия Федерациясе Шәһәр төзелеш кодексының 55 статьясындагы 3 өлешенң 4, 6 - 12 пунктларында күрсәтелгән документлар капитал төзелеш объектын төзүнең, реконструкцияләүнең тиешле этабына караган өлешендә рәсмиләштерелә. Күрсәтелгән очракта капитал төзелеш объектын төзү, реконструкцияләү этабына карата объектын эксплуатациягә кертүгә рөхсәт бирү турындагы гаризада капитал төзелеш объектын төзү, реконструкцияләү этабына карата (булган очракта) элек тапшырылган рөхсәт кәгазе күрсәтелә.

2.6. Мөрәжәгать итүче тарафыннан мөстәкыйль тапшырылган муниципаль хезмәт күрсәтү өчен нигез булып торучы тапшырыла торган белешмәләрнең һәм документларның дәрәжәгә һәм тулылыгы өчен җаваплылык мөрәжәгать итүчегә йөкләнә.

2.7. Башкарма комитет гариза бирүчедән түбәндәгеләрне таләп итәргә хокуксыз:

муниципаль хезмәт күрсәткәндә барлыкка килә торган мөнәсәбәтләрне жайга сала торган норматив хокукий актларда тапшырылуы яисә гамәлгә ашырылуы каралмаган документларны һәм мәгълүматны тапшыру яисә гамәлләр башкару;

муниципаль хезмәт күрсәтүче орган, башка дәүләт органнары, жирле үзидарә органнары йә Россия Федерациясе норматив хокукий актлары, Татарстан Республикасы норматив хокукий актлары, муниципаль хокукий актлар нигезендә дәүләт органнары яисә жирле үзидарә органнарына ведомство буйсынуындагы оешмалар карамагында булган документларны һәм мәгълүматны тапшыру. Мөрәжәгать итүче күрсәтелгән документларны һәм мәгълүматны үз инициативасы белән тапшырырга хокуклы;

“Дәүләт һәм муниципаль хезмәт күрсәтүләрне оештыру турында” 2010 елның 27 июлендәге 210-ФЗ номерлы Федераль законның 9 статьясындагы 1 өлешендә күрсәтелгән исемлеккә кертелгән шундый хезмәтләр күрсәтү нәтижәсендә күрсәтелә торган хезмәтләрне, шул исәптән дәүләт һәм муниципаль хезмәт күрсәтүләрне алу өчен кирәкле һәм башка дәүләт органнарына, жирле үзидарә органнарына, оешмаларга мөрәжәгать итү белән бәйле килешүләрне гамәлгә ашыру;

муниципаль хезмәт күрсәтү өчен кирәкле документларны, аларның беренче тапкыр кабул итүдән баш тартканда яисә муниципаль хезмәт күрсәтүдән баш тартканда булмавы һәм (яисә) дәрәжә булмавы күрсәтелмәгәндә, түбәндәге очраклардан тыш, документларны һәм мәгълүматны тапшыру:

муниципаль хезмэт күрсәтү турында гариза башта бирелгәннән соң муниципаль хезмэт күрсәтүгә кагылышлы норматив хокукый актлар таләпләрен үзгәртү;

муниципаль хезмэт күрсәтү өчен кирәкле документларны кабул итүдән баш тартканнан соң йә муниципаль хезмэт күрсәтүдә һәм элегрәк тапшырылган документлар комплектына кертелмәгән документлар кабул итүдән баш тартканнан соң, мөрәжәгать итүче тарафыннан муниципаль хезмэт күрсәтү турындагы гаризада хаталар булу;

муниципаль хезмэт күрсәтү өчен кирәкле документларны кабул итүдән башта баш тартканнан соң йә муниципаль хезмэт күрсәтү өчен кирәкле документларны кабул итүдән баш тартканнан соң документларның гамәлдә булу срогы тәмамлану яисә мәгълүмат үзгәрү;

муниципаль хезмэт күрсәтү өчен кирәкле документларны кабул итүдән, яисә муниципаль хезмэт күрсәтүдән башта баш тарканда, муниципаль хезмэт күрсәтүче органдагы вазыйфай затның, муниципаль хезмәткәрнең, күпфункцияле үзәк хезмәткәре, “Дәүләт һәм муниципаль хезмәтләр күрсәтүне оештыру турында” 2010 елның 27 июлендәге 210-ФЗ номерлы Федераль законның 16 статьясындагы 1.1 өлешендә каралган оешма хезмәткәренә документаль расланган ялгыш яки хокук бозу факты (билгеләре) ачыклану, шушы хакта язма рәвештә муниципаль хезмэт күрсәтүче орган житәкчесе, күпфункцияле үзәк житәкчесе муниципаль хезмэт күрсәтү өчен кирәкле документларны кабул итүдән баш тартканда, яки “Дәүләт һәм муниципаль хезмәтләр күрсәтүне оештыру турында” 2010 елның 27 июлендәге 210-ФЗ номерлы Федераль законның 16 статьясындагы 1.1 өлешендә каралган оешма житәкчесе имзасы белән, гариза бирүчегә хәбәр ителә, шулай ук китерелгән уңайсызлыklar өчен аннан гафу үтенәләр.

2.8. Гариза һәм аңа теркәлә торган әлеге бүлекнең 2.5.1 пунктчасында күрсәтелгән документлар мөрәжәгать итүче тарафыннан башкарма комитетка яисә КФҮ электрон имза рәвешендә, Интернет челтәрен дә кертәп, электрон имза һәм (яисә) мәгълүмати-телекоммуникация челтәре ярдәмендә, шул исәптән «Бердәм дәүләт һәм муниципаль хезмәтләр (функцияләр) федераль дәүләт мәгълүмат системасы аша, электрон имза кулланып, электрон документлар рәвешендә тапшырыла.

2.9. Муниципаль хезмэт күрсәтү өчен кирәкле документларны кабул итүдән баш тарту өчен әлеге бүлекнең 2.8 пунктсында күрсәтелгән таләпләргә үтәмәү нигез була.

Квалификацияле имзаны тикшерү нәтижәсендә аның дөреслеген тануның билгеләнгән шартларын үтәмәү ачыкланган һәм, мондый тикшерүне үткәрү тәмамланган көннән алып 3 көн эчендә күрсәтелгән карарны кабул итү өчен нигез булган «Электрон имза турында» 2011 елның 06 апрелендәге 63-ФЗ номерлы Федераль законның 11 маддәсе пунктларын күрсәтәп, мөрәжәгать итүчегә бу хакта электрон рәвештә хәбәр жибәрә. Мондый хәбәр вәкаләтле орган житәкчесенә яисә ул вәкаләт биргән вазыйфай затның квалификацияле имзасы белән имзалана һәм мөрәжәгать итүченә электрон почтасы адресы буенча яки аның “Бердәм дәүләт һәм муниципаль хезмәтләр(функцияләр)” порталындагы шәхси кабинетына жибәрелә. Хәбәрнамә алганнан соң мөрәжәгать итүче, беренчел гаризаны карауга алудан баш тарту өчен нигез булып торган хокук бозуларны юк итәп, гариза белән кабат



мөрәжәгать итәргә хокуклы.

2.10. Муниципаль хезмәт күрсәтүне туктатып торы яисә күрсәтүдән баш тарту өчен нигезләр юк.

2.11. Объектны эксплуатациягә кертүгә рөхсәт бирүдән баш тарту өчен нигезләр булып тора:

элегә бүлекнең 2.5.1 пунктчасында күрсәтелгән документларның булмавы. Ведомствоара мәгълүмати хезмәттәшлек кысаларында соратып алынган күрсәтелгән документларны алмау (үз вакытында алмау) муниципаль хезмәт күрсәтүдән баш тарту өчен нигез булып тормый;

капиталь төзелеш объектынның жир участогының шәһәр төзелеше планын төзүгә, реконструкциялүгә рөхсәт алу датасына билгеләнгән капитал төзелеш объектын төзүгә, реконструкциялүгә карата яисә линия объектын төзүгә, реконструкциялүгә, капитал ремонтлауга рөхсәт алган очракта - территорияне планлаштыру проекты һәм территорияне межалау проекты таләпләренә туры килмәве (линия объектын төзү, реконструкциялү өчен территорияне планлаштыру документларын эзерләү таләп ителми торган очрактардан тыш), жир кишәрлеген урнаштыру өчен линия объектын файдалануга кертүгә рөхсәт бирелгән очракта, территорияне планлаштыру проектының билгеләнгән таләпләренә туры килмәве;

капиталь төзелеш объектынның төзелешкә рөхсәттә билгеләнгән таләпләргә туры килмәве, моңа Россия Федерациясә Шәһәр төзелеше кодексының 55 статьясындагы 6.2 өлеше нигезендә капитал төзелеш объектын мәйданын үзгәртү очрактары керми;

Россия Федерациясә Шәһәр төзелеше кодексының 55 статьясындагы 6.2 өлеше нигезендә капитал төзелеш объектын мәйданын үзгәртү очрактарынан тыш проект документациясә төзелгән, реконструкцияләнгән капитал төзелеш объектын параметрларының туры килмәве;

капиталь төзелеш объектынның жир кишәрлегеннән рөхсәт ителгән файдалануга һәм (яисә) объектны эксплуатациягә кертүгә рөхсәт бирү датасына Россия Федерациясенә жир һәм башка законнары нигезендә билгеләнгән чикләүләргә туры килмәве, әгәр күрсәтелгән чикләүләр территориядән файдалануның махсус шартлары булган зонаны билгеләү яисә үзгәртү турында Россия Федерациясә Шәһәр төзелеше кодексының 51 статьясындагы 7 өлешенә 9 пункттында каралган очрактарда кабул ителгән территориядән файдалануның махсус шартлары булган карар һәм территориядән файдалануның махсус шартлары булган зонаны урнаштыруга яисә үзгәртүгә бәйле рәвештә төзелә торган, реконструкцияләнә торган капитал төзелеш объектын эксплуатациягә кертелмәгән булган очрактардан тыш;

Объектны файдалануга тапшыруга рөхсәт (линия объектыннан тыш) төзүчегә әгәр төзелешкә рөхсәт биргән федераль башкарма хакимият органына, Татарстан Республикасы башкарма хакимияте органына, жирле үзидарә органына, «Росатом» атом энергиясә буенча дәүләт корпорациясенә яисә «Роскосмос» космик эшчәнлегә буенча дәүләт корпорациясенә төзелгән, реконструкцияләнгән капитал төзелеш объектынның урнашуын, жир кишәрлегә чикләрендә инженерлык-техник тәэмин итү челтәрләренә урнашуын һәм мондый күчермәләренә шәһәр төзелеше эшчәнлеген тәэмин итүнең мәгълүмат системасында урнаштыру өчен жир кишәрлеген планировкалау схемасының күчермәсен түләүсез тапшырган очракта бирелә.

Мондый объектның техник планында күрсәтелгән капиталъ төзелеш объектның майданы турындагы белешмэләрнең аермасы проект документациясендә һәм (яисә) төзелешкә рөхсәттә күрсәтелгән капиталъ төзелеш объектның майданы турындагы күрсәткечләргә карата биш проценттан да артмаганда, техник планда күрсәтелгән этажлар, биналар һәм машина урыннары саны (булган очракта) проект документациясенә һәм (яисә) төзелешкә рөхсәткә туры килгән шартта объектны файдалануга кертүгә рөхсәт бирүдән баш тарту өчен нигез була алмый.

2.12. Муниципаль хезмәт күрсәткәндә муниципаль хезмәт күрсәтү өчен кирәкле һәм мәжбүри башка хезмәтләр күрсәтү, шулай ук башка оешмаларның муниципаль хезмәт күрсәтүдә катнашуы каралмаган.

2.13. Муниципаль хезмәт күрсәтү өчен алына торган дәүләт пошлинасын яисә башка түләүне алу тәртибе, күләме һәм алу нигезләре.  
Муниципаль хезмәт түләүсез нигездә күрсәтелә.

2.14. Муниципаль хезмәт күрсәтү турында сорату биргәндә, муниципаль хезмәт күрсәтүдә катнашучы оешма тарафыннан күрсәтелә торган хезмәт күрсәтелгәндә һәм мондый хезмәтләр күрсәтү нәтижәсен алганда чиратта көтүнен  
максималь срогы.

Муниципаль хезмәт алуга гариза биргәндә көтү вакыты - 15 минуттан да артмый.

Муниципаль хезмәт күрсәтү нәтижәсен алганда, чиратта максималь көтү срогы 15 минуттан артмаска тиеш.

2.15. Муниципаль хезмәт күрсәтүдә катнашучы оешма тарафыннан күрсәтелә торган муниципаль хезмәт һәм хезмәт күрсәтү турында гариза бирүченең соратуын  
теркәү срогы һәм тәртибе, шул исәптән электрон рәвештә

Гаризаны кабул итү һәм теркәүне мөрәжәгать итүче шәхсән үзе тапшырган көннең иртәгесеннән дә соңга калмыйча яисә МФЦ аша, яисә гомуми файдаланудагы мәгълүмат-телекоммуникация челтәре ярдәмендә, Интернет челтәрен дә кертеп, электрон имзаны кулланып электрон документлар рәвешендә гамәлгә ашыра.

Эш көненең 16.00 сәгаткә кадәр бирелгән гариза аны биргән көнне теркәлә. Эш көненең 16.00 сәгаттән соң яисә эш көне булмаган көнне бирелгән гариза икенче эш көнендә теркәлә.

2.16. Муниципаль хезмәт күрсәтелә торган биналарга, көтү залына, муниципаль хезмәт күрсәтү турында соратулар тутыру урыннарына, аларны тутыру үрнәкләре куелган һәм һәрбер муниципаль хезмәтне күрсәтү өчен кирәкле документлар исемлегә белән мәгълүмат стендларына, мондый хезмәтләр күрсәтү тәртибе турында визуаль, текст һәм мультимедияле мәгълүмат урнаштыру һәм рәсмиләштерүгә, шул исәптән инвалидларны социаль яклау турында федераль законнар, Татарстан Республикасы законнары нигезендә күрсәтелгән объектларга инвалидлар өчен үтемлеклекне тәэмин итүгә таләпләр

2.16.1. Муниципаль хезмэт күрсәтү янгынга каршы система һәм янғын сүндерү системасы, документларны рәсмиләштерү өчен кирәкле жиһаз, мәгълүмат стендлары белән жиһазланган биналарда һәм бүлмәләрдә гамәлгә ашырыла.

2.16.2. Инвалидларның муниципаль хезмэт күрсәтү урынына каршылыксыз керүе (бинага уңайлы керү-чыгу һәм алар чикләрендә күчеп йөрү) тәмин ителә.

2.16.3. Муниципаль хезмэт күрсәтү тәртибе турында визуаль, текстлы һәм мультимедиа мәгълүматы мөрәжәгать итүчеләр өчен уңайлы урыннарда, шул исәптән инвалидларның чикләнгән мөмкинлекләрен исәпкә алып урнаштырыла.

2.17. Муниципаль хезмәтнең һәркемгә мөмкинлеге һәм сыйфаты күрсәткечләре, шул исәптән муниципаль хезмэт күрсәткәндә мөрәжәгать итүченең вазыйфаи затлар белән үзара хезмәттәшлеге саны һәм аларның дәвамлылыгы, муниципаль хезмэт күрсәтү барышы турында мәгълүмат алу мөмкинлеге, шул исәптән мәгълүмат-коммуникация технологияләреннән файдаланып, дәүләт һәм муниципаль хезмәтләр күрсәтүнең күпфункцияле үзәгендә (шул исәптән тулы күләмдә) муниципаль хезмәтләр күрсәтүнең күпфункцияле үзәгендә, жирле үзидарәнең башкарма күрсәтмә органы органының теләсә кайсы территориаль бүлекчәсендә, мөрәжәгать итүченең сайлавы буенча (экстерриториаль принцип), дәүләт һәм (яисә) муниципаль хезмәтләрне Федераль законның 15.1 статьясында каралган күпфункцияле үзәкләрдә (комплекслы сорату) берничә дәүләт һәм (яисә) муниципаль хезмэт күрсәтү турында сорату юлы белән муниципаль хезмәтне алу мөмкинлеге яки мөмкин булмавы

2.17.1. Муниципаль хезмэт күрсәтүнең һәркем өчен мөмкин булуы күрсәткечләре: КФҮ бинасының жәмәгать транспорты йөри торган урында урнашуы; кирәкле санда белгечләр, шулай ук гариза бирүчеләрдән документлар кабул ителә торган биналар булу;

мәгълүмати стендларда, «Интернет» челтәрендә мәгълүмат ресурсларында (<http://vysokaya-gora.tatarstan.ru/>), дәүләт һәм муниципаль хезмәтләрнең бердәм порталында муниципаль хезмэт күрсәтү ысуллары, тәртибе һәм сроклары турында тулы мәгълүмат булу.

инвалидларга башка затлар белән беррәттән хезмэт алуга комачаулаучы каршылыкларны узарга ярдәм күрсәтү.

2.17.2. Муниципаль хезмэт күрсәтүнең сыйфаты түбәндәгеләр булмау белән характерлана:

мөрәжәгать итүчеләр тарафыннан документлар кабул иткәндә һәм тапшырганда чиратлар;

муниципаль хезмэт күрсәтү срокларын бозу;

муниципаль хезмэт күрсәтүче муниципаль хезмәткәрләрнең гамәлләренә (гамәл кылмауларына) карата шикаять;

муниципаль хезмэт күрсәтүче муниципаль хезмәткәрләрнең гариза бирүчеләргә карата әдәпсез, игътибарсыз мөнәсәбәтенә карата шикаятьләр.

2.17.3. Муниципаль хезмэт күрсәтү турында сорау биргәндә һәм муниципаль хезмэт күрсәтү нәтижәсен алганда муниципаль хезмэт күрсәтүче вазыйфаи затның да, мөрәжәгать итүченең дә бер тапкыр үзара хезмәттәшлеге күздә тотыла. Хезмәттәшлек дәвамлылыгы регламент белән билгеләнә.

2.17.4. Дәүләт һәм муниципаль хезмәтләр күрсәтүнең күпфункцияле үзәгендә (алга таба – КФҮ) муниципаль хезмәт күрсәткәндә, КФҮ ерак эш урыннарында консультация, документларны кабул итү һәм бирүне КФҮ белгече гамәлгә ашыра.

2.17.5. Муниципаль хезмәт күрсәтү барышы турында мәгълүмат гариза бирүче тарафыннан (<http://vysokaya-gora.tatarstan.ru/>) сайтында, Дәүләт һәм муниципаль хезмәтләр (функцияләр) күрсәтүнең бердәм порталында (<http://www.gosuslugi.ru/>), КФҮ дә алынырга мөмкин.

2.18. Электрон рәвештә муниципаль хезмәт күрсәтү үзенчәлекләрен исәпкә ала торган таләпләр.

2.18.1. Электрон документлар түбәндәге форматларда тапшырыла:

xml - рәсмиләштерелгән документлар өчен;

doc, docx, odt - формулаларны (әлеге пунктчаның дүртенче абзацында күрсәтелгән документлардан тыш) үз эченә алмый торган текстлы документлар өчен;

xls,xlsx, ods - исәпләүләр кертелгән документлар өчен;

pdf, jpg, jpeg - текстлы, шул исәптән формулаларны һәм (яисә) график сурәтләрне (әлеге пунктчаның дүртенче абзацында күрсәтелгән документлардан тыш) үз эченә алган документлар өчен, шулай ук график эчтәлекле документлар өчен.

2.18.2. Документның төп нөсхәсенән турыдан-туры сканерлау юлы белән электрон документ формалаштыру (күчермәләрдән файдалану рөхсәт ителми) рөхсәт ителә, ул, документның төп нөсхәсен саклап, түбәндәге режимнарны кулланып, 300 - 500 dpi (1:1 масштабы) рөхсәт ителә:

«кара-ак» (документта график сурәтләр һәм (яисә) төсле текст булмаганда);

"соры төсмерләре" (документта төсле график сурәттән аерылып торган график сурәтләр булганда);

"төсле" яки "тулы төсләр бирү режимы" (документта төсле график сурәтләр яки төсле текст булганда);

дөрөслекнең барлык аутентик билгеләрен саклап калу, атап әйткәндә: затның график имзасы, мөһер, бланкның почмак штамбы.

Файллар саны һәрберсе текст һәм (яисә) график мәгълүматны үз эченә алган документлар санына туры килергә тиеш.

2.18.3. Электрон документлар тиеш:

документны һәм документтагы кәгазьләр санын идентификацияләү мөмкинлеген тәэмин итәргә;

документның текст эчтәлегенә буенча эзләү мөмкинлеген һәм текстны күчермәләү мөмкинлеген тәэмин итәргә (текст график сурәтнең бер өлеше булган очраклардан тыш);

аларның мәгънәсенә һәм эчтәлегенә туры килә торган игълан эчтәлеген тәэмин итәргә;

өлешләр, башлыклар, бүлекләр (бүлекчәләр) буенча структуралаштыруны үз эченә алган документлар өчен эчтәлек буенча һәм (яисә) тексттагы рәсемнәр һәм таблицаларга күчүне тәэмин итә торган күрсәткечләр һәм закладкаларны тәэмин итәргә.

2.18.4. xls, xlsx яки ods форматларында тапшырылырга тиешле документлар аерым электрон документ рәвешендә төзелә.

2.18.5. Дәүләт һәм муниципаль хезмәтләр региональ порталы ярдәмендә Россия Федерациясе субъектларында муниципаль хезмәт күрсәтү өчен кирәкле электрон документлар формасында гариза һәм башка документлар форматларына таләпләр Россия Федерациясенә тиешле субъектының норматив хокукый актлары белән раслана ала.

2.19. КФҮдә муниципаль хезмәт күрсәтү КФҮ һәм Биектау муниципаль районы башкарма комитеты арасында төзелгән килешү нигезендә гамәлгә ашырыла.

### **3. Административ процедураларның составы, эзлеклелеге һәм башкару вакыты, аларны үтәү тәртибенә карата таләпләр, шул исәптән административ процедураларны электрон рәвештә башкару үзенчәлекләре, шулай ук КФҮдә административ процедураларны башкару үзенчәлекләре.**

3. Административ процедураларның составы, эзлеклелеге һәм башкару вакыты, аларны үтәү тәртибенә карата таләпләр, шул исәптән административ процедураларны электрон рәвештә башкару үзенчәлекләре, шулай ук КФҮдә административ процедураларны башкару үзенчәлекләре.

3.1. Муниципаль хезмәт күрсәтү түбәндәге административ процедураларны үз эченә ала:

гаризаны кабул итү һәм теркәү;

гаризаның һәм тапшырыла торган документларның административ регламент таләпләренә туры килүен тикшерү, ведомствоара соратулар жиберү;

капиталь төзелеш объектын карау;

документларны, шул исәптән ведомствоара соратулар буенча алынганнарны һәм капитал төзелеш объектын карау актын карау, объектны эксплуатациягә кертүгә рөхсәт яки объектны эксплуатациягә кертүгә рөхсәт бирүдән баш тарту турында хат проектын эзерләү;

объектны эксплуатациягә кертүгә рөхсәтне йә объектны эксплуатациягә кертүгә рөхсәт бирүдән баш тарту турындагы хатны имзалау, объектны эксплуатациягә кертүгә рөхсәт йә объектны эксплуатациягә кертүгә рөхсәт бирүдән баш тарту турындагы хатны жиберү;

объектны эксплуатациягә кертүгә рөхсәттәге басма ялгышларны һәм (яисә) хаталарны төзәтү.

3.2. Гаризаны кабул итү һәм теркәү.

3.2.1. Административ процедураны башкара башлау өчен башкарма комитетка яки КФҮгә гариза һәм аңа кушымта итеп бирелә торган документларны электрон рәвештә кертү нигез булып тора.

3.2.2. Гаризалар кабул итү өчен җаваплы булып керүче корреспонденцияне кабул итү һәм теркәү функцияләрен башкаручы бүлек белгечләре тора.

КФҮ аша гариза һәм аңа теркәлә торган документларны КФҮ электрон формада биргәндә, КФҮ мөрәжәгать итүчедән электрон почта аша алынган гариза һәм аңа теркәлә торган документларны башкарма комитетка аларны алган көннен икенче көнненән дә соңга калмыйча тапшыра.

3.2.3. Гаризаны һәм аңа теркәлә торган документларны алу башкарма комитет тарафыннан мөрәжәгать итүчегә документлар кабул итү турында административ

регламентка 2 нче кушымта нигезендә расписка жиберү юлы белән раслана.

Документлар КФҮ аша тапшырылган очракта, расписка КФҮ тарафыннан бирелә.

3.2.4. Бүлек белгече гариза һәм аңа теркәлә торган документларны мөрәжәгать итүчедән йә КФҮдән электрон документлар рәвешендә алганнан соң, электрон имза һәм (яисә) гомуми файдаланудагы мәгълүмати-телекоммуникация челтәре, шул исәптән «Бердәм дәүләт һәм муниципаль хезмәтләр (функцияләр)» федераль дәүләт мәгълүмат системасы аша, электрон имза ярдәмендә кабул итеп, департамент белгече гаризаны һәм аңа теркәлә торган документларны терки.

3.2.5. Гариза КФҮ аша тапшырылган очракта, объектны эксплуатациягә кертүгә рөхсәт бирү яисә объектны эксплуатациягә кертүгә рөхсәт бирүдән баш тарту турында хат бирү срогы КФҮдә гариза теркәлгән көннән исәпләнә .

КФҮ аша гариза һәм аңа теркәлә торган документлар биргәндә, КФҮ департаментка гариза һәм аңа теркәлә торган документларны мөрәжәгать итүчедән алган көннән соң икенче эш көненә тапшыра.

3.2.6. Административ процедураны үтәүнең максималь вакыты:

гариза һәм аңа теркәлә торган документларны департаментка электрон имза кулланып электрон документлар формасында электрон йөрткөчтә, шәхсэн мөрәжәгать итүче яки аның законлы вәкиле аша тапшырган очракта - 15 минуттан артык түгел;

гариза һәм аңа теркәлә торган документлар электрон рәвештә килгәндә, гомуми файдаланудагы мәгълүмат-телекоммуникация челтәре ярдәмендә, Интернет челтәрен дә кертеп, шул исәптән КФҮ аша да, - департаментка кергән көннән бер көннән дә артык түгел.

3.2.7. Административ процедураны үтәү нәтижәсе - гаризаны кабул итү һәм теркәү, документларны кабул итү турындагы расписканың электрон төрендә жиберү.

3.3. Гаризаның һәм тапшырыла торган документларның административ регламент таләпләренә туры килүен тикшерү, ведомствоара соратулар жиберү.

3.3.1. Административ процедураны үтәүне башлау өчен нигез булып гариза һәм аңа теркәлә торган документларны Бүлек белгече тарафыннан алу тора.

3.3.2. Гаризаны теркәгән көннән соң икенче эш көне дәвамында Бүлек белгече түбәндәгеләрне гамәлгә ашыра:

гаризаның һәм аңа теркәлә торган документларның административ регламентның 2.5 бүлегендәге 2.5 пункты таләпләренә туры килүен тикшерү;

дәүләт органнарына, жирле үзидарә органнарына һәм дәүләт органнарына яисә жирле үзидарә органнарына буйсынган алар карамагында административ регламентның 2 бүлегенә 2.5.1 пунктчасында күрсәтелгән документлар һәм белешмәләр булган оешмаларга ведомствоара соратулар жиберү, күрсәтелгән документларны мөрәжәгать итүче үз инициативасы белән бирмәгән очракта.

Әгәр мөрәжәгать итүче тарафыннан 2 административ регламентның 2.5.1 бүлегендә күрсәтелгән барлык документлар мөстәкыйль тапшырылган булса, Бүлек белгече административ регламентта каралган киләсе административ процедураны үтәүгә күчә.

3.3.3. Административ процедураны үтәүнең максималь срогы - башкарма комитет белгеченә гариза һәм аңа кушып бирелә торган документлар кергән көннән

алып бер эш көне.

3.3.4. Административ процедураны үтәү нәтижәсе ведомствоара соратулар жибәрү булып тора.

3.4. Капиталь төзелеш объектын карау.

3.4.1. Административ процедураны башкара башлау өчен нигез булып Бүлек белгече гаризаны һәм аңа кушып бирелә торган документларны алу һәм ведомствоара соратулар жибәрү тора (аларның жибәрелүе кирәк булса).

3.4.2. Бүлек белгече, капитал төзелеш объектына карата Россия Федерациясе Шәһәр төзелеше кодексының 54 статьясы нигезендә, дәүләт төзелеш күзәтчелеге башкарылмаганын билгели..

Дәүләт төзелеш күзәтчелеге гамәлгә ашырылган объектны эксплуатациягә кертүгә рөхсәт бирү турында гариза бирелгән очракта, Бүлек белгече административ регламентта каралган түбәндәге административ процедураны үтәүгә күчә.

3.4.3. Бүлек белгече капитал төзелеш объектының урнашкан урыны буенча гариза бирелгән капитал төзелеш объектын карауны оештыра һәм гамәлгә ашыра.

Төзелгән, реконструкцияләнган капитал төзелеш объектын карау барышында мондый объектның төзелешкә рөхсәттә күрсәтелгән таләпләргә, капитал төзелеш объектын төзүгә, реконструкциялүгә карата шәһәрнең төзелеш планын төзүгә рөхсәт алу датасына билгеләнгән таләпләргә, яисә линия объектын төзегән, реконструкцияләнган очракта - территорияне планлаштыру проекты һәм территорияне межалау проекты таләпләренә (линия объектын төзү, реконструкциялү өчен территорияне планлаштыру документларын эзерләү таләп ителмәгән очрактан тыш), территорияне планлаштыру проектында билгеләнгән таләпләргә, урнаштыру өчен жир кишәрлеге төзелү таләп ителми торган линия объектын эксплуатациягә кертүгә рөхсәт бирелгән очракта, шулай ук жир кишәрлегеннән рөхсәт ителгән файдалануга, Россия Федерациясенәң жир һәм башка законнары нигезендә билгеләнгән чикләүләргә - проект документациясе таләпләренә, шул исәптән энергетика нәтижәлеге таләпләренә һәм капитал төзелеш объектының файдаланыла торган энергетика ресурсларын исәпләү приборлары белән жиһазландырылу таләпләренә карата туры килүен тикшерү гамәлгә ашырыла.

3.4.4. Гамәлгә кертелә торган капитал төзелеш объектын карау нәтижәсе - катнашучылар тарафыннан имзаланган Административ регламентка 3 нче кушымта нигезендә тугызылган капитал төзелеш объектын карау акты. Капиталь төзелеш объектын карау актында капитал төзелеш объектын карауны уздыру датасы, урыны, капитал төзелеш объектының әлеге пунктның 3.4.3 пунктчасының икенче абзацында күрсәтелгән таләпләргә туры килүе яисә туры килмәве күрсәтелә.

3.4.5. Административ процедураны үтәүнең максималь вакыты - гариза һәм аңа кушып бирелә торган документлар Бүлек белгеченә һәм ведомствоара соратулар жибәрелгәннән соң бер эш көне (аларны жибәрү кирәк булган очракта).

3.4.6. Административ процедураны үтәү нәтижәсе булып капитал төзелеш объектын тикшерү актын төзү тора.

3.5. Документларны, шул исәптән ведомствоара соратулар буенча алынган, карау һәм капитал төзелеш объектын карау акты, объектны эксплуатациягә кертүгә рөхсәт йә объектны эксплуатациягә кертүгә рөхсәт бирүдән баш тарту турында хат проектын эзерләү.

3.5.1. Административ процедураны үтәүне башлау өчен нигез булып Бүлек белгече гариза һәм аңа кушып бирелә торган документларны алу тора.

3.5.2. Бүлек белгече мөрәжәгать итүче тапшырган һәм ведомствоара мәгълүмати хезмәттәшлек тәртибендә алынган документларны тикшерә, шулай ук капитал төзелеш объектын куллануга кертүгә рөхсәт бирү өчен нигезләрнең булу-булмавын тикшерә һәм объектны эксплуатациягә кертүгә рөхсәт проектын йә объектны файдалануга тапшыруга рөхсәт бирүдән баш тарту турындагы хатны эзерли.

3.5.3. Мөрәжәгать итүче тапшырган һәм ведомствоара мәгълүмати хезмәттәшлек тәртибендә алынган документларны карау барышында, шулай ук капитал төзелеш объектын карау акты объектны эксплуатациягә кертүгә рөхсәт бирүдән баш тарту өчен нигезләр ачыкланса, административ регламентның 2 бүлегенә 2.11 пункты нигезендә кире кагу сәбәпләрен күрсәтеп, департамент белгече объектны файдалануга кертүгә рөхсәт бирүдән баш тарту турында хат эзерли.

3.5.4. Объектны файдалануга кертүгә рөхсәт бирүдән баш тарту өчен нигезләр ачыкланмаган очракта, департамент белгече объектны эксплуатациягә кертүгә рөхсәт проектын эзерли һәм объектны файдалануга тапшыруга рөхсәт кәгазен имзалауга вәкаләтле вәкилгә имза куярга тапшыра.

3.5.5. Административ процедураны үтәүнең максималь срогы - Бүлек белгече документлар, шул исәптән ведомствоара мәгълүмати хезмәттәшлек тәртибендә алган датадан бер эш көне.

3.5.6. Административ процедураны үтәү нәтижәсе объектны файдалануга кертүгә рөхсәт йә объектны файдалануга тапшыруга рөхсәт бирүдән баш тарту турында хат проектын эзерләү.

3.6. Объектны эксплуатациягә кертүгә рөхсәт йә объектны эксплуатациягә кертүгә рөхсәт бирүдән баш тарту турындагы хатны имзалау, электрон формада объектны файдалануга тапшыруга рөхсәт йә объектны эксплуатациягә кертүгә рөхсәт бирүдән баш тарту турындагы хатны жибәрү.

3.6.1. Административ процедураны башкара башлау өчен объектны эксплуатациягә кертүгә рөхсәт йә объектны эксплуатациягә кертүгә рөхсәт бирүдән баш тарту турындагы хатны вәкаләтле вазыйфай зат алу нигез була.

3.6.2. Башкарма комитетның вәкаләтле вәкиле объектны эксплуатациягә кертүгә рөхсәт йә объектны эксплуатациягә кертүгә рөхсәт бирүдән баш тарту турында хат имзалый.

3.6.3. Объектны файдалануга кертүгә рөхсәт йә объектны файдалануга тапшыруга рөхсәт бирүдән баш тарту турындагы хатны имзалау көнендә Башкарма комитет мөрәжәгать итүчегә аны вәкаләтле вазыйфай затның көчәйтелгән квалификацияле электрон имзасы белән имзаланган электрон документ рәвешендә жибәрүне гамәлгә ашыра.

Гаризаны КФҮ аша килгән очракта, башкарма комитетның гомуми бүлеге имзаланган объектны эксплуатациягә кертүгә рөхсәтне йә объектны куллануга кертүгә рөхсәт бирүдән баш тарту турындагы хатны электрон документ рәвешендә күрсәтелгән документны имзалау көнендә КФҮгә тапшыра.

Объектны файдалануга тапшыруга рөхсәт төзелгән капитал төзелеш объектын дәүләт исәбенә кую, реконструкцияләнгән капитал төзелеш объектын дәүләт



исәбенә алу документларына үзгәрешләр кертү өчен нигез булып тора.

Объектны файдалануга кертүгә мәжбүри кушымта булып мөрәжәгать итүче тарафыннан тәкъдим ителгән капитал төзелеш объектының «Күчемсез милекне дәүләт теркәве турында» 2015 елның 13 июлендәге 218-ФЗ номерлы Федераль закон нигезендә эзерләнгән техник планы тора.

3.6.4. Административ процедураны үтәүнең максималь срогы - башкарма комитетының вәкаләтле вазыйфай заты объектны эксплуатациягә кертүгә рөхсәт йә объектны файдалануга тапшыруга рөхсәт бирүдән баш тарту турындагы хат проектын алган көннән алып бер эш көне.

3.6.5. Административ процедураны үтәүнең нәтижәсе: мөрәжәгать итүчегә объектны эксплуатациягә кертүгә рөхсәт йә объектны файдалануга тапшыруга рөхсәт бирүдән баш тарту турында хат жиберү;

КФҮгә объектны эксплуатациягә кертүгә рөхсәт йә объектны эксплуатациягә кертүгә рөхсәт бирүдән баш тарту турында хат жиберү.

3.7. Объектны эксплуатациягә кертүгә рөхсәттәге басма хаттагы һәм (яисә) хаталарны төзәтү.

3.7.1. Мөрәжәгать итүче тарафыннан объектны эксплуатациягә кертүгә алынган рөхсәттә опечаткалар һәм (яисә) хаталар ачыкланган очракта, мөрәжәгать итүче Башкарма комитетка шәхсән йә КФҮ аша, Россия Федерациясе законнары нигезендә объектны эксплуатациягә кертүгә рөхсәттәге басма хаталарны һәм (яисә) хаталарны төзәтү турында гариза һәм аңа кушымта итеп бирелә торган документларны административ регламентка 5 нче кушымта нигезендә электрон имза кулланып электрон документлар формасында электрон йөрткөчтә һәм (яисә) гомуми файдаланудагы мәгълүмати-телекоммуникация челтәре ярдәмендә, Интернет челтәрен дә кертеп, шул исәптән «Бердәм дәүләт порталы һәм муниципаль хезмәтләр (функцияләр)» федераль дәүләт мәгълүмат системасын кертеп, тапшырырга хокуклы.

3.7.2. Объектны эксплуатациягә кертүгә рөхсәттә басма хаталарны һәм (яисә) хаталарны төзәтү турында гаризаларны кабул итүгә җаваплы булып, керүче корреспонденцияне кабул итү һәм теркәү функцияләрен башкаручы Башкарма комитет белгечләре тора.

Объектны файдалануга кертүгә рөхсәт итүдә басма хата һәм (яисә) хаталарны төзәтү турында гаризаны КФҮ аша биргәндә – КФҮ күрсәтелгән гаризаны һәм аңа теркәлә торган документларны аларны алу көнендә Башкарма комитетка тапшыра.

3.7.3. Административ процедураны башкара башлау өчен нигез булып объектны файдалануга кертүгә рөхсәттә хаталарны төзәтү турында гариза һәм аңа кушып бирелә торган документларны Бүлек белгече тарафыннан алу тора.

3.7.4. Бүлек белгече объектны эксплуатациягә кертүгә рөхсәттәге басма хаталарны һәм (яисә) хаталарны төзәтү турында гаризаны һәм аңа кушымта итеп бирелә торган документларны объектны файдалануга кертүгә рөхсәттә басма хаталарны һәм (яисә) хаталарны төзәтү өчен нигезләр булу яки булмавын тикшерә һәм төзәтелгән объектны эксплуатациягә кертүгә рөхсәт проектын йә объектны файдалануга тапшыруга рөхсәт бирүдән баш тарту турындагы хат эзерли.

3.7.5. Объектны файдалануга кертүгә рөхсәттәге басма хаталарны һәм (яисә) хаталарны төзәтү турында гаризада күрсәтелгән белешмәләрне тикшерү, басма

хаталарны һәм (яисә) хаталарны төзәтү йә басма хаталарын һәм (яисә) объектны файдалануга тапшыруга рәхсәт бирүгә нигезләнгән язма рәвештә баш тартуны эзерләү әлеге гаризаны теркәгән вакыттан алып Бүлек тарафыннан биш эш көне эчендә гамәлгә ашырыла.

3.7.6. Объектны файдалануга кертүгә рәхсәттәге басма хаталарны һәм (яисә) хаталарны төзәткәндә рәхсәт ителми:

объектны эксплуатациягә кертүгә рәхсәт эчтәлеген үзгәртү;

гариза биргәндә бирелмәгән яңа мәгълүматны, белешмәләрне яңа алынган документлардан объектны файдалануга рәхсәт итүгә кертү.

3.7.7. Мөрәжәгать итүче тапшырган документларны карау барышында объектны файдалануга тапшыруга рәхсәт бирүдә басма хаталар һәм (яисә) хаталарны төзәтүдән баш тарту өчен нигезләр ачыкланса, Бүлек белгече, баш тартуның сәбәпләрен күрсәтеп, объектны эксплуатациягә кертүгә төзәтелгән рәхсәт бирүдән баш тарту турында хат эзерли һәм Башкарма комитетның вәкаләтле вазыйфай затка имза салуга тапшыра.

3.7.8. Объектны файдалануга кертүгә рәхсәттә басма хаталар һәм (яисә) хаталарны төзәтүдән баш тарту өчен нигезләр ачыкланмаса, Бүлек белгече объектны эксплуатациягә кертүгә төзәтелгән рәхсәт проектын эзерли һәм вәкаләтле вазыйфай затка имза салуга тапшыра.

3.7.9. Башкарма комитетының вәкаләтле вазыйфай заты объектны эксплуатациягә кертүгә төзәтелгән рәхсәтне йә объектны эксплуатациягә тапшыруга төзәтелгән рәхсәт бирүдән баш тарту турындагы хатны имзалый.

3.7.10. Объектны эксплуатациягә кертүгә төзәтелгән рәхсәт йә объектны эксплуатациягә кертүгә төзәтелгән рәхсәт бирүдән баш тарту турындагы хатны имзалау көнендә департамент аны мөрәжәгать итүчегә вәкаләтле вазыйфай затның көчәйтелгән квалификацияле электрон имзасы белән имзаланган электрон документ рәвешендә жибәрүне гамәлгә ашыра.

КФҮ аша объектны файдалануга кертүгә рәхсәт бирүдәге басма хаталар һәм (яисә) хаталарны төзәтү турында гариза килгән очракта, Башкарма комитетның гомуми бүлегә объектны эксплуатациягә кертүгә төзәтелгән рәхсәт йә объектны файдалануга тапшыруга төзәтелгән рәхсәт бирүдән баш тарту турында хатны күрсәтелгән документка кул куйган көндә электрон документ формасында КФҮгә тапшыруны гамәлгә ашыра.

3.7.11. Административ процедураны үтәү нәтижәсе булып түбәндәгеләр тора: мөрәжәгать итүчегә объектны эксплуатациягә кертүгә төзәтелгән рәхсәтне йә объектны эксплуатациягә кертүгә төзәтелгән рәхсәтне бирүдән баш тарту турындагы хатны жибәрү;

объектны эксплуатациягә кертүгә төзәтелгән рәхсәтне йә объектны эксплуатациягә кертүгә төзәтелгән рәхсәтне бирүдән баш тарту турында хатны КФҮгә жибәрү.

3.8. Муниципаль хезмәт күрсәтүнең блок-схемасы административ регламентка 4 нче кушымтада күрсәтелгән.

#### **4. Административ регламентның үтәлешен контрольдә тоту формалары**

4.1. Муниципаль хезмэт күрсәтүнең тулылыгын һәм сыйфатын контрольдә тоту гариза бирүчеләрнең хокукларын бозу очраklarын ачыклау һәм бетерү, муниципаль хезмэт күрсәтү процедураларының шикаятләрән карау, үтәлешен тикшерү, жирле үзидарә органы вазыйфай затларының гамәлләрәнә (гамәл кылмауларына) карарлар әзерләүне үз эченә ала.

Административ процедураларның үтәлешен контрольдә тоту формалары булып тора:

1) муниципаль хезмэт күрсәтү буенча документлар проектларын тикшерү һәм килештерү. Тикшерү нәтижәсе булып проектларны визалау тора;

2) билгеләнгән тәртиптә башкарыла торган эш кәгазьләрән алып баруны тикшерү;

3) муниципаль хезмэт күрсәтү процедураларының үтәлешенә билгеләнгән тәртиптә контроль тикшерү үткөрү.

Контроль тикшерүләр планлы (жирле үзидарә органы эшенең ярты еллык яисә еллык планнары нигезендә гамәлгә ашырылырга) һәм планнан тыш булырга мөмкин. Тикшерүләр уздырганда муниципаль хезмэт күрсәтүгә (комплекслы тикшерүлөргә) бәйле барлык мәсьәләләр яисә мөрәжәгать итүченең конкрет мөрәжәгәте буенча каралырга мөмкин.

Агымдагы контроль максатларында электрон мәгълүматлар базасында булган белешмәләр, хезмэт корреспонденциясе, административ процедураларны үтәүче вазыйфай затларның телдән һәм язма мәгълүматы, тиешле документларны исәпкә алу журналлары һәм башка белешмәләр файдаланыла.

Муниципаль хезмэт күрсәткәндә һәм карарлар кабул иткәндә Башкарма комитет житәкчесенә гамәлләрнең башкарылуын тикшереп тору өчен муниципаль хезмэт күрсәтү нәтижәләре турында белешмәләр бирелә.

Административ процедураларның срокларын, эзлеклелеген һәм эчтәлеген бозу очраklarын һәм сәбәпләре турында вазыйфай затлар муниципаль хезмэт күрсәтүче орган житәкчесенә кичекмәстән хәбәр итәләр, шулай ук хокук бозуларны бетерү буенча ашыгыч чаралар күрәләр.

4.2. Муниципаль хезмэт күрсәтү буенча административ процедураларда билгеләнгән гамәлләрнең эзлеклелеге үтәлешенә агымдагы контроль Биектау муниципаль районы Башкарма комитеты житәкчесенә муниципаль хезмэт күрсәтү эшен оештыруга җаваплы урынбасары, шулай ук төзелеш бүлегә белгечләре тарафыннан башкарыла.

4.3. Агымдагы контрольне гамәлгә ашыручы вазыйфай затлар исемлеге жирле үзидарә органының структур бүлекчәләре турындагы нигезләмәләр һәм вазыйфай регламентлар белән билгеләнә.

Үткөрелгән тикшерүләр нәтижәләре буенча гариза бирүчеләрнең хокукларын бозу очраklarын ачыкланган очракта, гаепле затлар Россия Федерациясе законнары нигезендә җаваплылыкка тартыла.

4.4. Жирле үзидарә органы житәкчесе гариза бирүчеләрнең мөрәжәгатьләрән вакытында карап тикшермәгән өчен җаваплы.

Жирле үзидарә органының структур бүлекчәсе житәкчесе (житәкчесе урынбасары) әлеге Регламентның 3 бүлегендә күрсәтелгән административ гамәлләрне вакытында һәм (яисә) тиешенчә үтәмәгән өчен җаваплы.

Муниципаль хезмэт күрсәтү барышында кабул ителә (гамәлгә ашырыла) торган карарлар һәм гамәлләр (гамәл кылмау) өчен вазыйфай затлар һәм башка муниципаль хезмәткәрләр законда билгеләнгән тәртиптә җаваплы.

4.5. Гражданнар, аларның берләшмәләре һәм оешмалар тарафыннан муниципаль хезмэт күрсәтүне контрольдә тоту, жирле үзидарә органы эшчәнлеген ачыклығы, муниципаль хезмэт күрсәтү вакытында муниципаль хезмэт күрсәтү тәртибе турында тулы, актуаль һәм дөрөслеккә туры килә торган мәгълүмат алу һәм муниципаль хезмэт күрсәтү процессында мөрәжәгатьләрне (шикаятьләрне) судка кадәр карау мөмкинлеге аркылы тормышка ашырыла.

**5. Дәүләт хезмәтен күрсәтүче органнарның, муниципаль хезмәтне күрсәтүче органның, дәүләт хезмәте күрсәтүче органдагы вазыйфай затның яисә муниципаль хезмэт күрсәтүче органның, яисә муниципаль хезмэт күрсәтүче органның, яки дәүләт яисә муниципаль хезмәткәрнең, күпфункцияле үзәкнең, шулай ук дәүләт хезмәтләрән күрсәтү функцияләрен гамәлгә ашыручы оешмаларның яки аларның хезмәткәрләренең карарларына һәм гамәлләренә (гамәл кылмавына) гариза бирүченең судка кадәр (судтан тыш) шикаять бирү предметы**

5.1. Муниципаль хезмәтне алучылар муниципаль хезмэт тәкъдим итүдә катнашучы Башкарма комитет хезмәткәрләренең карарларына һәм гамәлләренә (гамәл кылмауларына) судка кадәр шикаять белән Башкарма комитетка, Башкарма комитет җитәкчесенең карарларына һәм гамәлләренә (гамәл кылмауларына) муниципаль берәмлек Советына шикаять белән мөрәжәгать итәргә хокуклы.

Күпфункцияле үзәкнең, күпфункцияле үзәк хезмәткәренең карарларына һәм гамәлләренә (гамәл кылмауларына) шикаять закон белән билгеләнгән тәртиптә шикаять ителә.

5.2. Гариза бирүче шикаять белән шул исәптән түбәндәге очракларда да мөрәжәгать итә ала:

1) 210-ФЗ номерлы Федераль законның 15.1 статьясында күрсәтелгән муниципаль хезмәтне күрсәтү турында соратуның теркәү срогын бозу;

2) муниципаль хезмэт күрсәтү срогын бозу. Күрсәтелгән очракта, күпфункцияле үзәк, күпфункцияле үзәк хезмәткәре гамәлләренә (гамәл кылмауларына) гариза бирүче тарафыннан судка кадәр (судтан тыш) шикаять бирү гамәлләренә (гамәл кылмауларына) шикаять белдерелә торган күпфункцияле үзәккә билгеле дәүләт яки муниципаль хезмәтне тулы итеп, 210-ФЗ номерлы Федераль законның 16 нчы статьясы 1.3 бүлегә белән билгеләнгән тәртиптә күрсәтү буенча функция йөкләнгән очракта гына мөмкин;

3) гариза бирүчедән муниципаль хезмэт күрсәтү өчен Россия Федерациясе норматив хокукый актларында, Татарстан Республикасы норматив хокукый актларында, муниципаль хокукый актларында каралмаган өстәмә документлар яки мәгълүмат яисә эшчәнлек таләп итү;

4) гариза бирүчедән муниципаль хезмэт күрсәтү өчен Россия Федерациясе норматив хокукый актларында, Татарстан Республикасы норматив хокукый

актларында, муниципаль хокукий актларда күздә тотылган документларны кабул итүне кире кагу;

5) федераль законнар, федераль законнар нигезендә кабул ителгән Россия Федерациясенен башка төр норматив хокукий актлары, Татарстан Республикасы законнары һәм башка төр норматив хокукий актлары, муниципаль хокукий актларында кире кагу өчен жирлек булмаган очракта муниципаль хезмәт күрсәтүдән баш тарту. Күрсәтелгән очракта, күпфункцияле үзәк, күпфункцияле үзәк хезмәткәре гамәлләренә (гамәл кылмауларына) гариза бирүче тарафыннан судка кадәр (судтан тыш) шикаять бирү гамәлләренә (гамәл кылмауларына) шикаять белдерелә торган күпфункцияле үзәккә билгеле дәүләт яки муниципаль хезмәтне тулы итеп 210-ФЗ номерлы Федераль законның 16 нчы статьясы 1.3 бүлгеге белән билгеләнгән тәртиптә күрсәтү буенча функция йөкләнгән очракта гына мөмкин;

6) гариза бирүчедән муниципаль хезмәт күрсәткән очракта Россия Федерациясе норматив хокукий актлары, Россия Федерациясе субъекты норматив хокукий актлары, муниципаль хокукий актларында каралмаган түләү таләп итү;

7) муниципаль хезмәт күрсәтүче органның, муниципаль хезмәт күрсәтүче органның вазыйфай затының, күпфункцияле үзәкнең, күпфункцияле үзәк хезмәткәренен, 210-ФЗ номерлы Федераль законның 16 статьясы 1.1 бүлегендә күздә тотылган оешмаларның, яки аларның хезмәткәрләренен дәүләт яки муниципаль хезмәт күрсәтү нәтижәсендә документларда алар жибәргән хәрәф хаталарын һәм хаталарны төзәтүдән баш тарту, яисә андый төзәтмәләренен билгеләнгән срогын бозган очракта. Күрсәтелгән очракта гариза бирүче тарафыннан күпфункцияле үзәкнең, күпфункцияле үзәк хезмәткәренен карарларына һәм гамәлләренә (гамәл кылмауларына) судка кадәр (судтан тыш) шикаять белдерү карарларына һәм гамәлләренә (гамәл кылмауларына) шикаять белдерелгән күпфункцияле үзәккә 210-ФЗ номерлы Федераль законның 16 статьясы 1.3 бүлегендә билгеләнгән тәртиптә тиешле муниципаль хезмәт күрсәтү тулы күләмдә һәм тәртиптә булган очракта гына мөмкин;

8) муниципаль хезмәт күрсәтү нәтижәсе буенча документлар бирүнең срогын һәм тәртибен бозу;

9) муниципаль хезмәт күрсәтүне туктатып тору, әгәр дә федераль законнар, алар нигезендә кабул ителгән Россия Федерациясенен башка төр норматив хокукий актлары, Россия Федерациясе субъектлары законнары һәм башка төр норматив хокукий актлары, муниципаль хокукий актларында моның өчен нигез булмаса. Күрсәтелгән очракта гариза бирүче тарафыннан күпфункцияле үзәкнең, күпфункцияле үзәк хезмәткәренен карарларына һәм гамәлләренә (гамәл кылмауларына) судка кадәр (судтан тыш) шикаять белдерү карарларына һәм гамәлләренә (гамәл кылмауларына) шикаять белдерелгән күпфункцияле 210-ФЗ номерлы Федераль законның 16 статьясы 1.3 бүлегендә билгеләнгән тәртиптә тиешле муниципаль хезмәт күрсәтү тулы күләмдә һәм тәртиптә булган очракта гына мөмкин;

10) муниципаль хезмәт күрсәткәндә гариза бирүчедән беренче тапкыр муниципаль хезмәт күрсәткән вакытта кирәкле булган документларны кире какканда аларның юклыгы һәм (яки) тулы булмаганлыгы күрсәтелмәгән документларны яки мәгълүматларны таләп итү, яисә 210-ФЗ номерлы Федераль законның 7 статьясы 1 бүлгеге 4 пункттында каралган очрактардан кала. Күрсәтелгән очракта гариза бирүче

тарафыннан күпфункцияле үзәкнең, күпфункцияле үзәк хезмәткәренәң карарларына һәм гамәлләренә (гамәл кылмауларына) судка кадәр (судтан тыш) шикаять белдерү карарларына һәм гамәлләренә (гамәл кылмауларына) шикаять белдерелгән күпфункцияле үзәккә 210-ФЗ номерлы Федераль законның 16 статьясы 1.3 бүлегендә билгеләнгән тәртиптә тиешле муниципаль хезмәт күрсәтү тулы күләмдә һәм тәртиптә булган очракта гына мөмкин.

5.3. Муниципаль хезмәтне алучы шикаятьне нигезләү һәм карау өчен кирәкле документларны һәм мәгълүматларны алырга хокуклы.

5.4. Шикаять почта, күпфункцияле үзәк, “Интернет” мәгълүмати-телекоммуникацияләр челтәре, Биектау муниципаль районы рәсми сайты (<http://vysokaya-gora.tatarstan.ru>), Татарстан Республикасы дәүләт һәм муниципаль хезмәтләр порталы, Бердәм дәүләт һәм муниципаль хезмәтләр (функцияләр) порталы, шулай ук гариза бирүченә шәхсән кабул иткәндә кабул ителергә мөмкин. Күпфункцияле үзәкнең, күпфункцияле үзәк хезмәткәренәң карарларына һәм гамәлләренә (гамәл кылмауларына) судка кадәр (судтан тыш) шикаять белдерү почта,

“Интернет” мәгълүмати-телекоммуникацияләр челтәре, күпфункцияле үзәкнең рәсми сайты, Татарстан Республикасы дәүләт һәм муниципаль хезмәтләр порталы, Бердәм дәүләт һәм муниципаль хезмәтләр порталы (функцияләр), шулай ук гариза бирүченә шәхсән кабул иткәндә кабул ителергә мөмкин. 210-ФЗ номерлы Федераль законның 16 статьясы “т” бүлегендә каралган оешмалар һәм шулай ук аларның хезмәткәрләре карарларына һәм гамәлләренә (гамәл кылмауларына) шикаять белдерү почта, “Интернет” мәгълүмати-телекоммуникацияләр челтәре, әлегә оешмаларның рәсми сайтлары, Татарстан Республикасы дәүләт һәм муниципаль хезмәтләр порталы, Бердәм дәүләт һәм муниципаль хезмәтләр порталы (функцияләр), шулай ук гариза бирүченә шәхсән кабул иткәндә кабул ителергә мөмкин.

5.5. Шикаятьне карау срогы – аны теркәгән көннән башлап, унбиш эш көне дәвамында. Муниципаль хезмәт күрсәтүче орган, муниципаль хезмәт күрсәтүче органның вазыйфай затының кире кагуын шикаять иткән очракта, күпфункцияле үзәк, 210-ФЗ номерлы Федераль законның 16 статьясы 1 бүлегендә каралган оешмалар гариза бирүчедән документларны кабул итүдән баш тарткан яисә жибәрелгән ялгышларны һәм хәрәф-хаталарын төзәтүдә яки әлегә төзәтмәләренәң билгеләнгән срогын бозган вакытта - аны теркәгән көннән башлап, биш эш көне дәвамында.

5.6. Шикаятьтә түбәндәге мәгълүматлар булырга тиеш:

1) карарларына һәм гамәлләренә (гамәл кылмауларына) шикаять белдерелүче муниципаль хезмәт күрсәтүче орган, муниципаль хезмәт күрсәтү органы вазыйфай затының, яисә дәүләт яки муниципаль хезмәткәрнең, күпфункцияле үзәкнең, аның житәкчесе һәм (яки) хезмәткәренәң, 210-ФЗ номерлы Федераль законның 16 статьясы 1.1 бүлегендә каралган оешмалар, аларның житәкчеләренәң һәм (яки) аларның хезмәткәрләренәң исемнәре;

2) гариза бирүче – физик затның җавап бирү өчен фамилиясе, исеме, әтисенәң исеме (соңгысы булган очракта), гариза бирүченәң яшәү урыны турында белешмә яисә гариза бирүче юридик затның исеме, урнашкан урыны турында белешмә, хәбәрләшү өчен телефон номеры, электрон почта адресы (адреслары) (ахыргысы булган очракта) һәм почта адресы;

3) карарларына һәм гамәлләренә (гамәл кылмауларына) шикаять белдерелүче муниципаль хезмәт күрсәтү органы, муниципаль хезмәт күрсәтү органы вазыйфай заты, яисә дәүләт яки муниципаль хезмәткәрнең, күпфункцияле үзәкнең, күпфункцияле үзәк хезмәткәре, 210-ФЗ номерлы Федераль законның 16 статьясы 1 бүлегендә каралган оешмалар, аларның хезмәткәрләре турында мәгълүматлар;

4) муниципаль хезмәте күрсәтү органы, муниципаль хезмәте күрсәтү органы вазыйфай заты, яисә дәүләт яки муниципаль хезмәткәрнең, күпфункцияле үзәкнең, күпфункцияле үзәк хезмәткәре, 210-ФЗ номерлы Федераль законның 16 статьясы 1 бүлегендә каралган оешмалар, аларның хезмәткәрләренә карарлары һәм гамәлләре (гамәл кылмауларына) белән гариза бирүченең килешмәвен раслаучы дәлилләре.

5.7. Гариза бирүче тарафыннан гариза бирүченең дәлилләрен раслаучы документлар, яисә аларның күчермәләрен тәкъдим ителә ала (булган очракта).

5.8. Шикаятьне карау нәтижәләре буенча, түбәндәге карарларның берсе кабул ителә:

1) шикаять канәгатьләнделә, шул исәптән кабул ителгән карарны кире кагу формасында, муниципаль хезмәт күрсәтү нәтижәсендә бирелгән гаризаны кертү вакытында жибәрелгән хәрәф хаталарын һәм хаталарны төзәтү буенча төзәтмәләрен, гариза бирүчегә акча алу Россия Федерациясе норматив хокукый актлары, Татарстан Республикасы норматив хокукый актлары, муниципаль хокукый актлар нигезендә каралмаган акчалата чараларны кире кайтару;

2) шикаять канәгатьләнделәрдән баш тартыла.

Әлеге пунктта күрсәтелгән карар кабул ителгәннең икенче көннән үк соңга калмыйча, гариза бирүчегә язма рәвештә, теләге булган очракта электрон рәвештә шикаятьне карау нәтижәләре күрсәтелгән дәлилләнгән җавап хаты жибәрелә.

5.9. Шикаять канәгатьләнделергә тиеш дип танылган очракта гариза бирүчегә жибәрелә торган җавапта дәүләт хезмәте күрсәтү вакытында ачыкланган кагыйдә бозулар кичекмәстән юкка чыгару өчен муниципаль хезмәт күрсәтү органының, күпфункцияле үзәкнең, яки 210-ФЗ номерлы Федераль законның 16 статьясы 1 бүлегендә каралган оешмаларның эшчәнлекләре турында мәгълүмат бирелә, шулай ук гариза бирүчедән китерелгән уңайсызлыklar өчен гафу сорала һәм киләчәктә муниципаль хезмәт алу максатларында гариза бирүче эшләргә тиешле эшчәнлек турында мәгълүмат күрсәтелә.

5.10. Шикаять канәгатьләнделергә тиеш түгел дип танылган очракта, кабул ителгән карарның сәбәпләрен аңлатып нигезле аңлатмалар, шулай ук кабул ителгән карарны шикаять итү тәртибе турында мәгълүмат бирелә.

5.11. Карарны кабул итү барышында яки шикаятьне карау нәтижәләре буенча административ хокук бозулар яки вазыйфай зат тарафыннан хокук бозу очраклары булу мөмкинлегә ачыкланса, шикаятьләренә карау буенча вәкаләтләргә ия булган хезмәткәр барлык материалларны прокуратура органнарына жибәрә.

1 нче  
кушымта  
Административ регламентка

кемгә:

кемнән:

(юридик зат - төзүченең исеме,

урнашкан урыны адресы; электрон почта адресы;

житәкченең вазыйфасы, фамилиясе, исеме, атасының  
исеме (булганда); телефон;

банк реквизитлары (банк исеме, исәп-хисап счёты,  
хәбәрчеләр счёты, банк индивидуаль коды)

### Объектны файдалануга тапшыруга рөхсәт бирү турында

#### ГАРИЗА

Капиталь төзелеш объектның файдалануга тапшыруга рөхсәт бирүгезне сорыйм

(проект документлары нигезендә капитал төзелеш объектның исеме)  
урнашкан адресы:<sup>1</sup>

(Россия Федерациясе субъектның, муниципаль районның, округның, жирлекне күрсәтеп

капиталь төзелеш объектның тулы адресы яки төзелеш адресы)

кадастр номерлы <sup>2</sup> жир кишәрлегендә (жир кишәрлекләрендә):

төзелеш адресы <sup>3</sup>:

Төзелеш/реконструкция бирелгән төзелешкә рөхсәт нигезендә гамәлгә ашырылды

ел

«    «

№

(вәкаләтле орган исеме)



Капиталь төзелеш <sup>4</sup> объекты турында белешмэләр

Күрсәткечнең исеме	Үлчәү берәмлеге	Проект буенча	Фактта
<b>1. Файдалануга кертелә торган объектның гомуми күрсәткечләре</b>			
Төзелеш күләме - барысы	куб. м		
Шул исәптән жир өсте өлешенең	куб. м		
Гомуми майдан	кв. м		
Торак булмаган биналарның майданы	кв. м		
Өстәп, янкорма итеп салынган биналарның майданы	кв. м		
Биналар, корылмаларның саны <sup>5</sup>	шт.		
<b>2. Житештерү билгеләнешендә булмаган объектлар</b>			
<b>2.1. Торак булмаган объектлар (сәламәтлек саклау, мәгариф, мәдәният, ял, спорт һ. б. объектлар)</b>			
Урыннар саны			
Биналар саны			
Сыйдырышлылыгы			
Катлар саны			
шул исәптән жир асты өлеше			
Инженер-техник тәэмин итү чөптәрләре һәм системалары			
Лифтлар	шт.		
Эскалаторлар	шт.		
Инвалид күтәргечләре	шт.		
Инвалид күтәргечләре	шт.		
Фундаментларның материаллары			
Стеналарның материаллары			
Ябу материаллары			
Түбә материаллары			
Башка күрсәткечләр <sup>6</sup>			
<b>2.2. Торак фонды объектлары</b>			

Торак биналарның гомуми майданы (балконнар, лоджийлар, веранда һәм террасалардан тыш)	кв. м		
Торак булмаган биналарның гомуми майданы, шул исәптән күпфатирлы йорттагы гомуми милек майданы	кв. м		
Катлар саны	шт.		
шул исәптән жир асты өлеше			
Секцияләр саны	секция		
Фатирлар саны/гомуми майданы, барлығы шул исәптән:	шт./кв. м		
1-бүлмәлеләр	шт./кв. м		
2- бүлмәлеләр	шт./кв. м		
3- бүлмәлеләр	шт./кв. м		
4- бүлмәлеләр	шт./кв. м		
4- бүлмәдән күбрәк	шт./кв. м		
Торак биналарның гомуми майданы (балкон, лоджий, веранд һәм террасаны исәпкә алып)	кв. м		
Инженер-техник тәэмин итү челтәрләре һәм системалары			
Лифтлар	шт.		
Эскалаторлар	шт.		
Инвалид күтәргечләре	шт.		
Фундаментларның материаллары			
Стеналарның материаллары			
Ябу материаллары			
Түбә материаллары			
Башка күрсәткечләр <sup>7</sup>			
<b>3. Производство билгеләнешендәге объектлар</b>			
Проект документлары нигезендә капитал төзелеш объектының исеме:			
Объектның тибы			
Егәрлек			

Житештерүчәнлек			
Инженер-техник тээмин итү челтэрлэре һәм системалары			
Лифтлар	шт.		
Эскалаторлар	шт.		
Инвалид күтэргечлэре	шт.		
Фундаментларның материаллары			
Стеналарның материаллары			
Ябу материаллары			
Түбә материаллары			
Башка күрсәткечләр <sup>8</sup>			
4. Линияле объектлар			
Категориясе (класс)			
Озынлыгы			
Егәрлек (үткөрү сәләте, йөк әйләнеше, хәрәкәт ешлыгы)			
Үткәргечләрнең диаметрлары һәм саны, торба материалларының характеристикалары			
(КЛ, ВЛ, КВЛ) тибы, электр үткәргеч линияләрнең көчәнеш дәрәжәсе <sup>9</sup>			
Куркынычсызлыкка йогынты ясый торган конструктив элементлар исемлеге			
Башка күрсәткечләр <sup>10</sup>			
5. Энергетика нәтижәлелеге таләпләренә һәм кулланыла торган энергетика ресурсларын исәпкә алу жайланмалары белән тээмин ителеш таләпләренә туры килү			
11			
Бинаның энергия нәтижәлелеге классы			
1 кв. м майданда жылылык энергиясенә чагыштырма чыгымы	кВт·ч/м <sup>2</sup>		

Тышкы киртэ конструкцияләрен жылыту материаллары			
Яктылык бушлыкларын тутыру			

Капиталь төзелеш объектын төзү, реконструкцияләү этабына объектны эксплуатациягә кертүгә элек бирелгән рөхсәтләр турында белешмәләр (булган очракта)<sup>12</sup>

\_\_\_\_\_ .  
(датасы, номеры, объектны эксплуатациягә кертүгә рөхсәт биргән орган исеме)

Атом энергиясеннән файдалану объектын эксплуатацияләү хокукын үз эченә алган атом энергиясеннән файдалану өлкәсендә эшләр алып бару хокукына мөрәжәгать итүчегә бирелгән лицензия турында белешмәләр

\_\_\_\_\_ .  
(лицензия бирү датасы, лицензия номеры, лицензия биргән орган исеме)

Техник/техник планнар турында белешмәләр

\_\_\_\_\_ .  
(техник планның номеры һәм аны эзерләү датасы;

\_\_\_\_\_ .  
кадастр инженерының фамилиясе, исеме, атасының исеме (булган очракта);  
номеры, датасы һәм кем тарафыннан квалификация аттестаты бирелгән)

эксплуатациягә кертүгә рөхсәтне эзерләвегезне сорыйм кәгазьдә/электрон документ формасында.

\_\_\_\_\_ .  
(кирәкмәгәнне сызарга)

Кушымта <sup>13</sup>:

\_\_\_\_\_ .  
(Россия Федерациясе Шәһәр төзелеше кодексының 55 статьясындагы 3  
һәм 4 өлешләрендә күрсәтелгән документлар)

б  
ит

\_\_\_\_\_ .  
Мин дәүләт һәм муниципаль хезмәтләр күрсәтүнең күпфункцияле үзәгендә һәм  
Биектау муниципаль районы Башкарма комитетында шәхси мәгълүматларны  
эшкәртүгә риза

\_\_\_\_\_ .  
(вазыйфа)

\_\_\_\_\_ .  
(имзасы)

\_\_\_\_\_ .  
(Фамилиясе, исеме,  
атасының исеме  
(булганда))

«\_\_» «\_\_\_\_\_» 20\_\_ ел  
М.У. (булганда)

<sup>1</sup> Капиталь төзелеш объектының адресы, ә капитал төзелеш объектының адресы дәүләт адреслы реестры нигезендә күрсәтелгән очракта, адресы күрсәтелеп күрсәтелә; линия объектлары өчен Россия Федерациясе субъекты һәм муниципаль берәмлек исемнәреннән торучы адрес күрсәтелә.

<sup>2</sup> Бина, корылма урнашкан жир кишәрлегенә (жир кишәрлекләренә) кадастр номеры күрсәтелә.

<sup>3</sup> Төзелешкә рөхсәт Россия Федерациясә Хөкүмәтенә "Адресларны бирү, үзгәртү һәм бетерү кагыйдәләренә раслау турында" 2014 елның 19 декабрендәге 1221 номерлы карары үз көченә кәргәнчә тапшырылган капитал төзелеш объектларына карата гына күрсәтелә (Россия Федерациясә законнары жыентыгы, 2014, № 48, 6861 ст.; 2015, № 18, 2707 ст.; № 33, 4853 ст.).

<sup>4</sup> Капитал төзелеш объектлары турындагы белешмәләр (линиялә объектларга карата бүлекнә барлык графалары да тутырылмый).

"Күрсәткеч исем" баганасында капитал төзелеш объектлары күрсәткечләре күрсәтелә;

"Үлчәү берәмлегә" баганасында үлчәү берәмлекләре күрсәтелә;

"Проект буенча" баганасында тиешле проект документациясенә туры килә торган үлчәү берәмлекләрендә күрсәткеч күрсәтелә;

"Факт" дигән баганала билгелә бер үлчәү берәмлекләрендә тиешле проект документациясенә туры килә торган факттагы күрсәткеч күрсәтелә.

<sup>5</sup> Карар нигезендә файдалануга тапшырыла торган биналар, корылмалар саны техник планнарның санына туры килергә тиеш.

<sup>6</sup> Мәдәни мирас объектны саклап калу буенча эшләр башкарганда мондый объектның дәүләт кадастр исәбен алып бару өчен кирәкле конструктив һәм куркынычсызлыгының башка характеристикаларына кагылса, капитал төзелеш объектның, мәдәни мирас объектның өстәмә характеристикалары күрсәтелә.

<sup>7</sup> Мәдәни мирас объектны саклап калу буенча эшләр башкарганда мондый объектның дәүләт кадастр исәбен алып бару өчен кирәкле конструктив һәм куркынычсызлыгының башка характеристикаларына кагылса, капитал төзелеш объектның, мәдәни мирас объектның өстәмә характеристикалары күрсәтелә.

<sup>8</sup> Мәдәни мирас объектны саклап калу буенча эшләр башкарганда мондый объектның дәүләт кадастр исәбен алып бару өчен кирәкле конструктив һәм куркынычсызлыгының башка характеристикаларына кагылса, капитал төзелеш объектның, мәдәни мирас объектның өстәмә характеристикалары күрсәтелә.

<sup>9</sup> Кыскарту эшләре түбәндәге: КЛ - кабель электр үткәргеч линиясә, ВЛ - һава электр үткәргеч линиясә, КВЛ - кабель-һава электр үткәргеч линиясә.

<sup>10</sup> Мәдәни мирас объектны саклап калу буенча эшләр башкарганда мондый объектның дәүләт кадастр исәбен алып бару өчен кирәкле конструктив һәм куркынычсызлыгының башка характеристикаларына кагылса, капитал төзелеш объектның, мәдәни мирас объектның өстәмә характеристикалары күрсәтелә.

<sup>11</sup> Линия объектларына карата бүлектәге барлык графаларны да тутырып бетермәү рөхсәт ителә.

<sup>12</sup> Әгәр объектны файдалануга тапшыруга рөхсәт бирү турында гариза капитал төзелеш объектны төзү, реконструкцияләү этабына карата бирелгән булса күрсәтелә.

<sup>13</sup> Россия Федерациясә Шәһәр төзелешә кодексның 55 статьясында билгеләнгән документлар, шулай ук электрон чыганаclarда тапшырыла торган биналарга, корылмаларга техник планнар.

## Документлар кабул итү турында РАСПИСКА

Гариза һәм документларны \_\_\_\_\_ кабул  
итеп алдым.

(Ф.И.О. - физик зат өчен, оешманың исеме – юридик зат өчен)

N т/б	Гаризаны теркәү номеры	Документларны тапшыру датасы	Белгеч имзасы (имзаның аңлатмасы)
1	2	3	4
1.			
2.			

Муниципаль хезмәт күрсәтү нәтижәсен бирү датасы:

—

—

Муниципаль хезмәт күрсәтү нәтижәсен бирү урыны:

—

Мөрәжәгать итүченең контакт телефоны \_\_\_\_\_

Дәүләти һәм муниципаль хезмәтләр күрсәтүнең күпфункцияле үзәге яисә Биектау муниципаль районы Башкарма комитеты белгече.

(имза) (Ф.И.О.) \_\_\_\_\_

**капиталь төзелеш объектын тикшерү АКТЫ**

Биектау т.ю.стан. пос. «\_\_» «\_\_» 20\_\_ ел  
\_\_\_\_\_

Объектның исеме (проект документациясе нигезендә): \_\_\_\_\_

Объектның адресы (төзелеш яки почта):  
\_\_\_\_\_  
\_\_\_\_\_  
\_\_\_\_\_

Төзүче: \_\_\_\_\_.

Объектны карауда  
\_\_\_\_\_

катнаштылар:

Биектау муниципаль районы Башкарма комитеты вәкиле (ләре): \_\_\_\_\_  
\_\_\_\_\_.

Төзүче (заказчик) вәкиле: \_\_\_\_\_,

Эксплуатацияләүче оешма вәкиле: \_\_\_\_\_.

Жир кишәрлегенә шәһәр төзелеше планы:  
\_\_\_\_\_. Төзелешкә рөхсәт:  
\_\_\_\_\_ Проект

документациясе: \_\_\_\_\_.

Проект шифры: \_\_\_\_\_.

Капиталь төзелеш объектын файдалануга кертүгә карата куела торган карау нәтижәсендә:

БИЛГЕЛӘНДЕ: \_\_\_\_\_  
\_\_\_\_\_

1. Объект буенча гомуми белешмәләр:

1.1. Эш \_\_\_\_\_ төрләре

\_\_\_\_\_  
\_\_\_\_\_

(төзү, реконструкция, капитал ремонт – кирәген күрсәтергә)

1.2. Объектта төзелеш эшләрә тәмамлану елы һәм ае: \_\_\_\_\_ .

1.3. Гамәлдәгә объектны төзү елы (реконструкцияләгәндә яисә)

1.1. Катларның гомуми саны \_\_\_\_\_, алардан жир өсте \_\_\_\_\_, жир асты \_\_\_\_\_

1.1.1. Жир өстеләреннән: техник \_\_\_\_\_, мансард \_\_\_\_\_

1.4.2. Жир астыларыннан: цоколь \_\_\_\_\_, подвал \_\_\_\_\_,

техник \_\_\_\_\_.

1.2. Гомуми мәйдан \_\_\_\_\_ кв. м, торак \_\_\_\_\_ кв. м, төзелеш \_\_\_\_\_ кв. м.

1.3. Материалы күрсәтелгән конструкцияләрне тасвирлау:

1.3.1. Фундамент

---

1.3.2. Стеналар

---

1.3.3. Япма

---

1.3.4. Түбә

---

1.3.5. Башка

конструкцияләр \_\_\_\_\_

Шул ук вакытта ачыкланды:

1. Объект жир кишәрлегенә шәһәр төзелешә планын төзү өчен рәхсәт алу датасына билгеләнгән таләпләргә туры килә (туры килми) (кирәклесә астына сызарга).

2. Объект төзелешкә рәхсәт ителгән таләпләргә туры килә (туры килми) (кирәклесен ассызыкларга)

3. Объект параметрлары проект документациясенә, энергетика нәтижәләлегә таләпләренә һәм объектны файдаланыла торган энергетика ресурсларын исәпкә алу приборлары белән тәмин итү таләпләренә туры килә (туры килми) (кирәклесен ассызыкларга).

Төзекләндерү

Аерым

кисәтүләр

Биектау муниципаль районы Башкарма комитетының вәкиле (ләре)

---

(имза) (инициаллар, фамилиясе)

Төзүчә (заказчика) вәкиле:

---

(имза) (инициаллар, фамилиясе)



Эксплуатациялөүче оешма вэкиле

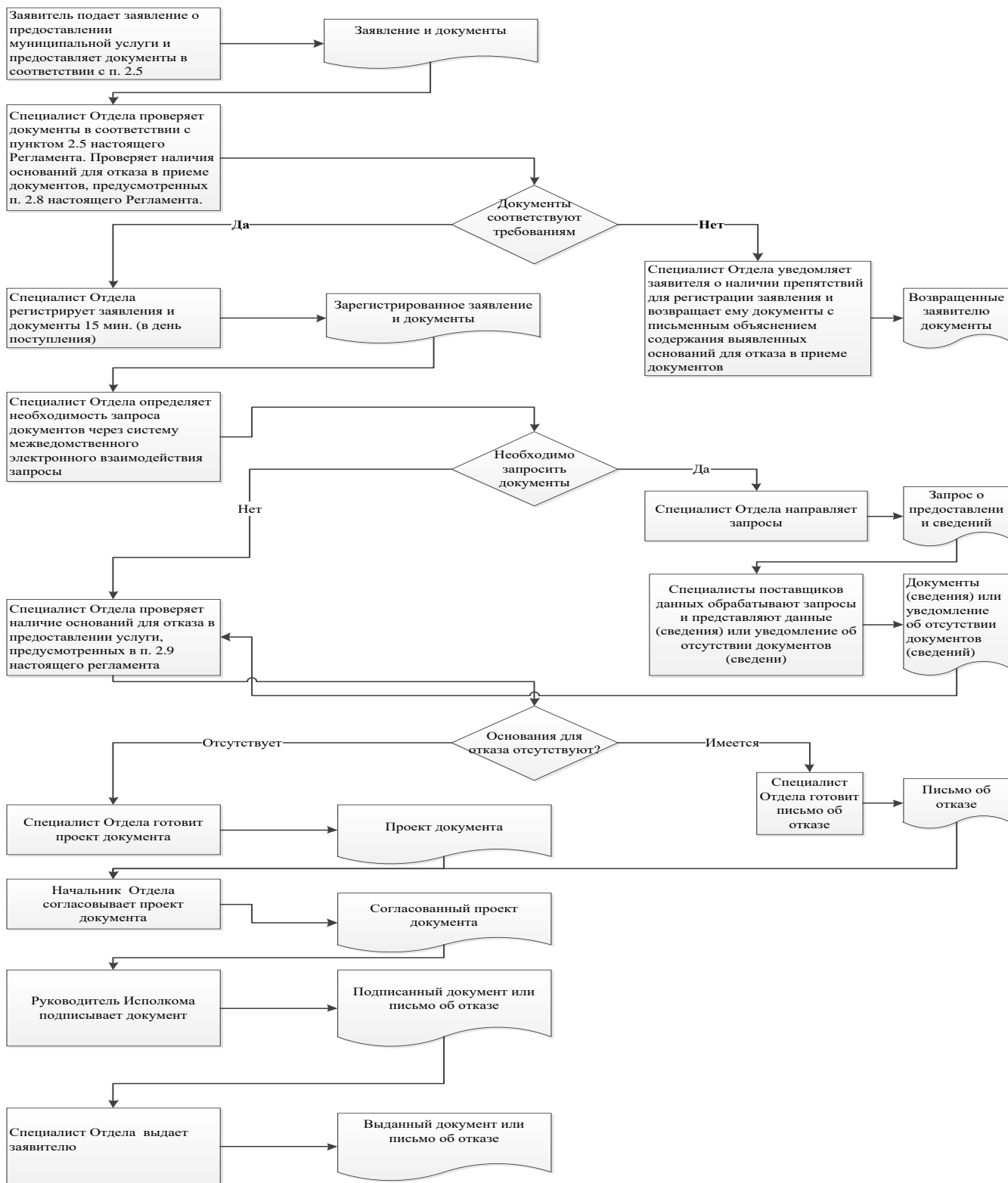
---

(имза)

(инициаллар, фамилиясе)

Приложение № 4  
к Административному  
регламенту

Блок-схема последовательности действий по предоставлению муниципальной  
услуги



5 нче кушымта  
Административ регламентка

Татарстан Республикасы

\_\_\_\_\_ муниципаль

районы Башкарма комитеты

житәкчесенә

\_\_\_\_\_ тән

### Техник хатаны төзәтү турында гариза

Муниципаль хезмәт күрсәткәндә җибәрелгән хата турында хәбәр итәм

\_\_\_\_\_ (хезмәт күрсәтү исеме)

Язылган: \_\_\_\_\_

Дөрес мәгълүматлар: \_\_\_\_\_

Җибәрелгән техник хатаны төзәтүгезне һәм муниципаль хезмәт нәтижәсе булган документка тиешле үзгәрешләр кертүгезне сорыйм.

Түбәндәге документларны терким:

- 1.
- 2.
- 3.

Техник хаталарны төзәтү турында гаризаны кире кагу турында карар кабул ителгән очракта, мондый карарны җибәрүгезне сорыйм:

электрон документны җибәрү адресы E-mail: \_\_\_\_\_;

расланган күчermә рәвешендә кәгазьдә почта аша түбәндәге адрес буенча:

\_\_\_\_\_.

Шәхси мәгълүматларны эшкәртүгә (жыю, системалаштыру, туплау, саклау, аныклау (яңарту, үзгәртү), куллану, тарату (шул исәптән тапшыру), шәхси үзенчәлекләрне бетерү, блокадалау, шәхси мәгълүматларны юк итү, шулай ук муниципаль хезмәт күрсәтү кысаларында шәхси мәгълүматларны эшкәртү өчен кирәкле бүтән гамәлләр кабул итүне дә кертеп) үз ризалыгымны, мин тәкъдим итә торган затның ризалыгын раслыйм, шул исәптән автоматлаштыру режимында, муниципаль хезмәт күрсәтү максатларында муниципаль хезмәт күрсәтүче орган тарафыннан карарлар кабул итүне дә кертеп.

Раслыйм: гаризага кертелгән минем шәхесемә һәм мин тәкъдим иткән затка кагылышлы, шулай ук минем тарафтан түбәндә кертелгән мәгълүматлар дөрес. Гаризага кушып

бирелгэн документлар (документларның күчермэләре) Россия Федерациясе законнары белән билгеләнгән таләпләргә туры килә, гариза биргән вакытта бу документлар гамәлдә һәм анда дәрәс мәгълүматлар кертелгән.

Телефон аша бирелгән муниципаль хезмәтләрнең сыйфатын бәяләү буенча сораштыруда катнашырга үземнең ризалыгымны бирәм: \_\_\_\_\_.

\_\_\_\_\_  
(дата)

\_\_\_\_\_  
(имза) ( \_\_\_\_\_ )  
(Ф.И.А.И.)

Кемгә \_\_\_\_\_  
 (төзүче исеме  
 \_\_\_\_\_  
 (фамилия, исем, атасының исеме –  
 гражданныр өчен,  
 \_\_\_\_\_  
 оешманың тулы исеме –  
 юридик затлар өчен), почта индексы  
 \_\_\_\_\_  
 һәм адресы, электрон почта адресы)

## Объектны файдалануга кертүгә

### РӨХСӘТ

Дата \_\_\_\_\_<sup>2</sup>

№ \_\_\_\_\_<sup>3</sup>

I. \_\_\_\_\_  
 (объектны файдалануга кертүгә рөхсәт бирүне гамәлгә ашыручы башкарма  
 хакимиятнең вәкаләтле

\_\_\_\_\_ федераль органы исеме, яки Россия Федерациясе субъектының башкарма хакимияте  
 органы,

\_\_\_\_\_ яки жирле үзидарә органы исеме, “Росатом” атом энергиясе буенча дәүләт  
 корпорациясе)

Россия Федерациясе Шәһәр төзелеше кодексының 55 статьясы нигезендә төзелгән, реконструкцияләнгән капитал төзелеш объектны файдалануга тапшыруны рөхсәт итә; линияле объектның; линия объектны составына керә торган капитал төзелеш объектны; мәдәни мирас объектны саклап калу буенча төгәлләнгән эшләр белән объектның ышанычлылыгына һәм иминлегенә кагылышлы башка характеристикалар булды<sup>4</sup>,

\_\_\_\_\_ (капитал төзелеш объектнының (этабының)

\_\_\_\_\_ проект документациясе нигезендә исеме,

5

\_\_\_\_\_ объектның кадастр номеры)

урнашкан адресы:

(Дәүләт адреслы реестры нигезендә капиталъ төзелеш объектынның адресы

6

адресын үзгәртү турында документларның реквизитларын күрсәтеп)

жир кишәрлекләрендә (жир кишәрлекләрендә) кадастр номеры белән <sup>7</sup>:

төзелеш адресы <sup>8</sup>:

Капиталъ төзелеш объектына карата төзелешкә рөхсәт бирелде,

№ \_\_\_\_\_, бирү датасы \_\_\_\_\_, төзелешкә рөхсәт биргән орган исеме \_\_\_\_\_ <sup>9</sup>

## II. Капиталъ төзелеш <sup>10</sup> объекты турында белешмәләр

Күрсәткечнең исеме	Үлчәү берәмлеге	Проект буенча	Фактта
<b>1. Файдалануга кертелә торган объектның гомуми күрсәткечләре</b>			
Төзелеш күләме - барысы	куб. м		
Шул исәптән жир өсте өлешенең	куб. м		
Гомуми мәйдан	кв. м		
Торак булмаган биналарның мәйданы	кв. м		
Өстәп, янкорма итеп салынган биналарның мәйданы	кв. м		
Биналар, корылмаларның саны <sup>11</sup>	шт.		
<b>2. Житештерү билгеләнешендә булмаган объектлар</b>			
<b>2.1. Торак булмаган объектлар (сәламәтлек саклау, мәгариф, мәдәният, ял, спорт һ. б. объектлар)</b>			
Урыннар саны			
Биналар саны			

Сыйдырышлылыгы			
Катлар саны			
шул исәптән жир асты өлеше			
Инженер-техник тәэмин итү чөлтөрлөрө һәм системалары			
Лифтлар	шт.		
Эскалаторлар	шт.		
Инвалид күтөргөчлөрө	шт.		
Инвалид күтөргөчлөрө	шт.		
Фундаментларның материаллары			
Стеналарның материаллары			
Ябу материаллары			
Түбә материаллары			
Башка күрсәткечләр <sup>12</sup>			
<b>2.2. Торак фонды объектлары</b>			
Торак биналарның гомуми майданы (балконнар, лоджийлар, веранда һәм террасалардан тыш)	кв. м		
Торак булмаган биналарның гомуми майданы, шул исәптән күпфатирлы йорттагы гомуми милек майданы	кв. м		
Катлар саны	шт.		
шул исәптән жир асты өлеше			
Секцияләр саны	секций		
Фатирлар саны/гомуми майданы, барлыгы шул исәптән:	шт./кв. м		
1-бүлмәлеләр	шт./кв. м		
2-бүлмәлеләр	шт./кв. м		
3-бүлмәлеләр	шт./кв. м		

4-бүлмәлеләр	шт./кв. м		
4-бүлмәдән күбрәк	шт./кв. м		
Торак биналарның гомуми майданы (балкон, лоджий, веранд һәм террасаны исәпкә алып)	кв. м		
Инженер-техник тәмин итү челтәрләре һәм системалары			
Лифтлар	шт.		
Эскалаторлар	шт.		
Инвалид күтәргечләре	шт.		
Фундаментларның материаллары			
Стеналарның материаллары			
Ябу материаллары			
Түбә материаллары			
Башка күрсәткечләр <sup>12</sup>			
<b>3. Производство билгеләнешендәге объектлар</b>			
Проект документлары нигезендә капитал төзелеш объектының исеме:			
Объектның тибы			
Егәрлек			
Житештерүчәнлек			
Инженер-техник тәмин итү челтәрләре һәм системалары			
Лифтлар	шт.		
Эскалаторлар	шт.		
Инвалид күтәргечләре	шт.		
Фундаментларның материаллары			
Стеналарның материаллары			
Ябу материаллары			
Түбә материаллары			



Башка күрсәткечләр <sup>12</sup>			
4. Линияле объектлар			
Категориясе (класс)			
Озынлыгы			
Егәрлек (үткөрү сәләте, йөк әйләнеше, хәрәкәт ешлыгы)			
Үткәргечләрнең диаметрлары һәм саны, торба материалларының характеристикалары			
(КЛ, ВЛ, КВЛ) тибы, электр үткәргеч линияләрнең көчәнеш дәрәжәсе			
Куркынычсызлыкка йогынты яый торган конструктив элементлар исемлеге			
Башка күрсәткечләр <sup>12</sup>			
5. Энергетика нәтижәлелеге таләпләренә һәм кулланыла торган энергетика ресурсларын исәпкә алу җайланмалары белән тәэмин ителеш таләпләренә туры килү <sup>13</sup>			
Бинаның энергия нәтижәлелеге классы			
1 кв. м мәйданда жылылык энергиясенә чагыштырма чыгымы	кВт•ч/м <sup>2</sup>		
Тышкы киртә конструкцияләрен жылыту материаллары			
Яктылык бушлыкларын тутыру			

Объектны файдалануга кертүгә техник плансыз рөхсәт

\_\_\_\_\_  
(объектны  
эксплуатациягә кертүгә  
рөхсәт бирүне гамәлгә

\_\_\_\_\_  
(имза)

\_\_\_\_\_  
(имзаның аңлатмасы)

ашыручы вәкаләтле орган  
хезмәткәре вазифасы)

“ \_\_\_\_ ” \_\_\_\_\_ 20 \_\_\_\_ ел

М.У.

<sup>1</sup>Капиталь төзелеш объектының адресы, ә капитал төзелеш объектының адресы дәүләт адреслы реестры нигезендә күрсәтелгән очракта, адресы күрсәтелеп күрсәтелә; линия объектлары өчен Россия Федерациясе субъекты һәм муниципаль берәмлек исемнәреннән торучы адрес күрсәтелә .

<sup>2</sup> Бина, корылма урнашкан жир кишәрлегенен (жир кишәрлекләренен) кадастр номеры күрсәтелә.

<sup>3</sup> Төзелешкә рөхсәт Россия Федерациясе Хөкүмәтенен "Адресларны бирү, үзгәртү һәм бетерү кагыйдәләрен раслау турында" 2014 елның 19 декабрендәге 1221 номерлы карары үз көченә кәргәнчә тапшырылган капитал төзелеш объектларына карата гына күрсәтелә (Россия Федерациясе законнары жыентыгы, 2014, № 48, 6861 ст.; 2015, № 18, 2707 ст.; № 33, 4853 ст.).

<sup>4</sup> Капиталь төзелеш объекты турындагы белешмәләр (линияле объектларга карата бүлекнең барлык графалары да тутырылмый).

"Күрсәткеч исеме" баганасында капитал төзелеш объекты күрсәткечләре күрсәтелә;

"Үлчәү берәмлеге" баганасында үлчәү берәмлекләре күрсәтелә;

"Проект буенча" баганасында тиешле проект документациясенә туры килә торган үлчәү берәмлекләрендә күрсәткеч күрсәтелә;

"Фактта" дигән баганادا билгеле бер үлчәү берәмлекләрендә тиешле проект документациясенә туры килә торган факттагы күрсәткеч күрсәтелә.

<sup>5</sup> Карар нигезендә файдалануга тапшырыла торган биналар, корылмалар саны техник планнарның санына туры килергә тиеш .

<sup>6</sup> Мәдәни мирас объектын саклап калу буенча эшләр башкарганда мондый объектның дәүләт кадастр исәбен алып бару өчен кирәкле конструктив һәм куркынычсызлыгының башка характеристикаларына кагылса, капитал төзелеш объектының, мәдәни мирас объектының өстәмә характеристикалары күрсәтелә.

<sup>7</sup> Мәдәни мирас объектын саклап калу буенча эшләр башкарганда мондый объектның дәүләт кадастр исәбен алып бару өчен кирәкле конструктив һәм куркынычсызлыгының башка характеристикаларына кагылса, капитал төзелеш объектының, мәдәни мирас объектының өстәмә характеристикалары күрсәтелә .

<sup>8</sup> Мәдәни мирас объектын саклап калу буенча эшләр башкарганда мондый объектның дәүләт кадастр исәбен алып бару өчен кирәкле конструктив һәм куркынычсызлыгының башка характеристикаларына кагылса, капитал төзелеш объектының, мәдәни мирас объектының өстәмә характеристикалары күрсәтелә.

<sup>9</sup> Кыскарту эшләре түбәндәге: КЛ - кабель электр үткәргеч линиясе, ВЛ - һава электр үткәргеч линиясе, КВЛ - кабель-һава электр үткәргеч линиясе.

<sup>10</sup> Мәдәни мирас объектын саклап калу буенча эшләр башкарганда мондый объектның дәүләт кадастр исәбен алып бару өчен кирәкле конструктив һәм куркынычсызлыгының башка характеристикаларына кагылса, капитал төзелеш объектының, мәдәни мирас объектының өстәмә характеристикалары күрсәтелә.

<sup>11</sup> Линия объектларына карата бүлектәге барлык графаларны да тутырып бетермәү рөхсәт ителә .

<sup>12</sup> Эгәр объектны файдалануга тапшыруга рөхсәт бирү турында гариза капитал төзелеш объектын төзү, реконструкцияләү этабына карата бирелгән булса күрсәтелә.

<sup>13</sup> Россия Федерациясе Шәһәр төзелеше кодексының 55 статьясында билгеләнгән документлар, шулай ук электрон чыганақларда тапшырыла торган биналарга, корылмаларга техник планнар.

**1 Күрсәтеләләр:**

- гражданның фамилиясе, исеме, атасының исеме (булса), объектны файдалануга тапшыруга рөхсәт бирүгә нигез булып физик зат гаризасы торса;

- Россия Федерациясе Гражданнар кодексының 54 статьясы нигезендә оешманың тулы исеме, объектны файдалануга тапшыруга рөхсәт бирү өчен юридик зат гаризасы нигез булып торса.

<sup>2</sup> Объектны файдалануга тапшыруга рөхсәтне имзалау датасы күрсәтелә.

<sup>3</sup> Объектны файдалануга тапшыруга рөхсәт бирүче, А-Б-В-Г структурасы булган орган тарафыннан бирелгән рөхсәт номеры күрсәтелә, монда:

А - капитал төзелеш объектын төзү (реконструкцияләү) планлаштырыла торган Россия Федерациясе субъектының номеры (ике урынлы).

Объект Россия Федерациясенә ике һәм аннан да күбрәк субъектлары территориясендә урнашкан очракта, "00" дигән номер күрсәтелә;

Б - территориясендә капитал төзелеш объектын төзү (реконструкцияләү) планлаштырыла торган муниципаль берәмлеккә бирелгән теркәү номеры. Объект ике һәм аннан да күбрәк муниципаль берәмлек территориясендә урнашкан очракта "000" номеры күрсәтелә";

В - төзелешкә рөхсәт бирүне гамәлгә ашыручы орган тарафыннан бирелгән төзелешкә рөхсәтнең тәртип номеры;

Г - төзелешкә рәхсәт бирү елы (тулысынча).

Номерларның состав өлешләре бер-берсеннән "-" билге белән аерылып тора. Цифр индекслары гарәп цифрлары белән билгеләнә

Номер ахырында башкарма хакимиятнең федераль органнары һәм "Росатом" атом энергиясе буенча дәүләт корпорациясе өчен мондый органның, атом энергиясе буенча дәүләт корпорациясенең үзләре мөстәкыйль билгели торган "Росатом" шартлы билгеләнеше күрсәтелә ала.

<sup>4</sup> Объектны файдалануга тапшыру өчен рәхсәт рәсмиләштерелә торган объектларның берсе кала, калган төрләре сызыла.

<sup>5</sup> Атом энергиясен куллану объектларын файдалануга тапшыруга рәхсәт бирелгән очракта, атом энергиясен куллану объектыннан файдалану хокукын үз эченә алган атом энергиясен куллану өлкәсендәгә эшләргә алып бару хокукына лицензия белешмәләре (датасы, номеры) күрсәтелә.

Төзелеш этабын файдалануга тапшыруга рәхсәт элек капитал төзелеш объектын төзү этабын төзүгә рәхсәт бирелгән очракта бирелә.

Кадастр номеры үзгәртеп корыла торган объектның дәүләт кадастрында исәпкә алынган күчмәсез милеккә карата күрсәтелә.

<sup>6</sup> Капиталь төзелеш объектынның адресы, ә булган очракта - дәүләт адреслы реестры нигезендә, капитал төзелеш объектынның адресы, документларны бирү турында, адресны үзгәртү турында документларның реквизитлары белән, күрсәтелә; линияле объектлар өчен - Россия Федерациясе субъекты һәм муниципаль берәмлек атамаларыннан торган адрес күрсәтелә .

<sup>7</sup> Бина, корылма урнашкан жир кишәрлегенен (жир кишәрлекләренен) кадастр номеры күрсәтелә.

<sup>8</sup> Төзелешкә рәхсәт Россия Федерациясе Хөкүмәтенең "Адресларны бирү, үзгәртү һәм бетерү кагыйдәләрен раслау турында" 2014 елның 19 декабрендәгә 1221 номерлы карары үз көченә кәргәнчә тапшырылган капитал төзелеш объектларына карата гына күрсәтелә (Россия Федерациясе законнары жыйнагы, 2014, N 48, 6861 ст.).

<sup>9</sup> Шәһәр төзелеш эшчәнлеген тәмин итүнең мәгълүмат системаларында булган мәгълүматларга ярашлы рәвештә төзелешкә рәхсәт реквизитлары (датасы, номеры) күрсәтелә .

<sup>10</sup> Капиталь төзелеш объектын турындагы белешмәләр (линияле объектларга карата бүлекнең барлык графалары да тутырылмый)

"Күрсәткеч исеме" баганасында капитал төзелеш объектын күрсәткечләре күрсәтелә;

"Үлчәү берәмлеге" баганасында үлчәү берәмлекләре күрсәтелә;

"Проект буенча" баганасында тиешле проект документациясенә туры килә торган үлчәү берәмлекләрендә күрсәткеч күрсәтелә;

"Фактта" дигән баганда билгеле бер үлчәү берәмлекләрендә тиешле проект документациясенә туры килә торган факттагы күрсәткеч күрсәтелә.

<sup>11</sup> Карар нигезендә файдалануга тапшырыла торган биналар, корылмалар саны " Объектны файдалануга тапшыруга рәхсәт техник планнан башка үз көченә ия түгел" юлында китерелгән техник планнарның санына туры килергә тиеш

<sup>12</sup> Мәдәни мирас объектын саклап калу буенча эшләр башкарганда мондый объектның дәүләт кадастр исәбен алып бару өчен кирәкле конструктив һәм куркынычсызлыгының башка характеристикаларына кагылса, капитал төзелеш объектынның, мәдәни мирас объектынның өстәмә характеристикалары күрсәтелә.

<sup>13</sup> Линия объектларына карата бүлектәгә барлык графаларны да тутырып бетермәү рәхсәт ителә.

<sup>14</sup> Күрсәтелә:

техник планы эзерләү датасы;

аны эзерләгән кадастр инженерының фамилиясе, исеме, әтисенең исеме (булган очракта);

кадастр инженерының квалификация аттестаты бирү номеры, датасы, квалификация аттестаты биргән Россия Федерациясе субъектларының башкарма хакимияте органы, кадастр инженеры турында мәгълүматларны дәүләт кадастр инженерлары реестрына керту датасы.

Берничә бинаны, корылманы файдалануга тапшыру турында карар кабул ителгән очракта, төзелгән биналарның, корылмаларның барлык техник планнары турында мәгълүмат бирелә.

## Ерактагы эш урыннары исемлеге һәм документларны кабул итү графигы

№ т/б	Ерактагы эш урынының урнашу урыны	Хезмәт күрсәтелүче торак пунктлар	Кабул итү графигы документлар
1	Биектау ав, Полковая ур., 9й	Биектау районы	Дш-Жм - 8:00-17:00 Шм – 8:00-13:00 Сш –14:00-17:00 (консультация)

**Кушымта  
(белешмә)**

**Муниципаль хезмәтне күрсәтүгә җаваплы һәм аның үтәлүен контрольдә тотуны гамәлгә ашыручы вазыйфай затларның реквизитлары,**

**Биектау муниципаль районы Башкарма комитеты**

Вазыйфа	Телефон	Электрон адрес
Башкарма комитет җитәкчесе	8(84365)23050	Shaydullin.Damir@tatar.ru
Башкарма комитет эшләре белән идарә итүче	8(84365)23050	Sabirova.Guzel@tatar.ru
Бүлек начальнигы	-	-
Бүлек белгече	8(84365)23068	Hamitov.Lenar@tatar.ru