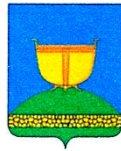


**ИСПОЛНИТЕЛЬНЫЙ КОМИТЕТ
ВЫСОКОГОРСКОГО МУНИЦИПАЛЬНОГО
РАЙОНА РЕСПУБЛИКИ ТАТАРСТАН**

Кооперативная ул., 5, пос. ж/д станция Высокая Гора,
Высокогорский район, Республика Татарстан, 422700



**ТАТАРСТАН РЕСПУБЛИКАСЫ
БИЕКТАУ МУНИЦИПАЛЕ РАЙОНЫ
БАШКАРМА КОМИТЕТЫ**

Кооперативная ур., 5, Биектау т/ю станциясе поселогы,
Биектау районы, Татарстан Республикасы, 422700

Тел.: +7 (84365) 2-30-50, факс: 2-30-86, e-mail: biektau@tatar.ru, www.vysokaya-gora.tatarstan.ru

**ПОСТАНОВЛЕНИЕ
от 10.12.2020**

**КАРАР
№ 931**

**«Капиталь төзелеш объекты төзелешенә рөхсәт бирү, төзелешкә рөхсәткә
үзгәрешләр кертү» муниципаль хезмәтен күрсәтүнең
административ регламентын раслау турында**

Россия Федерациясе Шәһәр төзелеше кодексының 51 нче статьясы, 2003 елның 6 октябрдәге 131-ФЗ номерлы «Россия Федерациясендә жирле үзидарәне оештыруның гомуми принциплары турында», 2010 елның 27 июлдәге 210-ФЗ номерлы «Дәүләт һәм муниципаль хезмәтләр күрсәтүне оештыру турында», 2019 елның 27 декабрдәге 472-ФЗ номерлы «Россия Федерациясе Шәһәр төзелеше кодексына һәм Россия Федерациясенә аерым закон актларына үзгәрешләр кертү турында», 2020 елның 31 июлдәге 254-ФЗ номерлы «Магистраль инфраструктураны модернизацияләү һәм киңәйтү максатларында аерым мөнәсәбәтләрне көйләү үзенчәлекләре һәм Россия Федерациясенә аерым закон актларына үзгәрешләр кертү турында», 2020 елның 31 июлдәге 264-ФЗ номерлы «Россия Федерациясе Шәһәр төзелеше кодексына һәм Россия Федерациясенә аерым закон актларына үзгәрешләр кертү турында» Федераль законнар, Биектау муниципаль районы Башкарма комитетының 2019 елның 31 июлдәге 1194 номерлы «Биектау муниципаль районының жирле үзидарә органнары тарафыннан күрсәтелә торган дәүләт һәм муниципаль хезмәтләр исемлеген раслау турында» карары нигезендә, Татарстан Республикасы Биектау муниципаль районы Башкарма комитеты, **КАРАР БИРӘ:**

1. Кушымтада китерелгән «Капиталь төзелеш объекты төзелешенә рөхсәт бирү, төзелешкә рөхсәткә үзгәрешләр кертү» муниципаль хезмәтен күрсәтүнең административ регламентын расларга.

2. Татарстан Республикасы Биектау муниципаль районы башкарма комитетының 2020 елның 25 февралдәге 230 номерлы «Төзелешкә рөхсәт бирү буенча муниципаль хезмәт күрсәтүнең административ регламентын раслау турында» карарын үз көчен югалткан дип танырга

3. Әлеге карарны Татарстан Республикасының хокукый мәгълүматының рәсми порталында: <http://pravo.tatarstan.ru/> һәм Биектау муниципаль районының Интернет челтәрендәге рәсми сайтында: <http://vysokaya-gora.tatarstan.ru/> веб-адресы буенча урнаштырырга (халыкка житкерергә).

4. Әлеге карарның үтәлешен контрольдә тотуны Биектау муниципаль районы Башкарма комитеты житәкчесе урынбасары Р.Ф. Хәкимуллинга йөкләргә.

Биектау муниципаль районы
Башкарма комитеты житәкчесе

Д.Ф.Шәйдуллин

Кушымта

«Расланган»

Татарстан Республикасы
Биектау муниципаль районы
башкарма комитетының
2020 елның 10 декабрендәге
931 нче номерлы карары
белән

Капиталь төзелеш объектын төзелешенә рөхсәт бирү, төзелешкә рөхсәткә үзгәрешләр кертү муниципаль хезмәтен күрсәтүнең административ регламенты

1. Гомуми нигезләмәләр

1.1. «Капиталь төзелеш объектын төзелешенә рөхсәт бирү, төзелешкә рөхсәткә үзгәрешләр кертү» муниципаль хезмәтен күрсәтүнең административ регламенты муниципаль хезмәт күрсәтү тәртибен һәм муниципаль хезмәт күрсәтү стандартын билгели торган норматив хокукый акттан гыйбарәт (алга таба текст буенча – административ регламент).

Административ регламент муниципаль хезмәт күрсәтү нәтижеләрен күрсәтүнең сыйфатын яхшырту һәм һәркем файдалана алырлык булу, муниципаль хезмәт алучылар өчен уңайлы шартлар тудыру максатларында эшлэнгән һәм гамәлләрнең (административ процедураларның) срокларын һәм эзлеклелеген билгели.

1.2. Гариза бирүчеләр турында белешмәләр.

Гариза бирүче - төзүче булган физик яисә юридик зат яисә аның муниципаль хезмәт күрсәтү турындагы гаризасы белән мөрәжәгать иткән вәкаләтле вәкиле.

1.3. Муниципаль хезмәт Татарстан Республикасы Биектау муниципаль районы башкарма комитеты тарафыннан күрсәтелә

Муниципаль хезмәтне башкаручы – Биектау муниципаль районы башкарма комитетының төзелеш, архитектура һәм ТКХ бүлгә

1.3.1. Башкарма комитетның урнашкан урыны: Биектау тимер юл бистәсе, Кооперативная урамы, 5й.

Бүлекнең урнашкан урыны: Биектау тимер юл бистәсе, Кооперативная урамы, 5й.

Эш графигы:

дүшәмбе – жомга: 8:00 дән 17:00 гә кадәр;

шимбә, якшәмбе: ял көннәре.

Гражданнарны кабул итү Биектау авылы, Полковая ур., 9й. (МКУ-күпфункцияле үзәк) адресы буенча.

Сишәмбе: 14:00 тән 17:00 гә кадәр

Белешмә өчен телефон 8(84365)23068.

Керү шәхесне таныклаучы документлар буенча.

1.3.2. «Интернет» мәгълүмат-телекоммуникация челтәрендә муниципаль районның рәсми сайты адресы: (<http://www.vysokaya-gora.tatar.ru>).

1.3.3. Муниципаль хезмәт турында мәгълүмат түбәндәге чаралар аша алынырга мөмкин:

1) Исполком биналарында урнашкан гариза бирүчеләр белән эшләү өчен дәүләт хезмәте турында визуаль һәм текстлы мәгълүматны үз эченә алган дәүләт хезмәте турында мәгълүмат стендлары аша.

2) «Интернет» челтәре аша муниципаль районның рәсми сайтында (<http://www.vysokaya-gora.tatar.ru>);

3) Татарстан Республикасы дәүләт һәм муниципаль хезмәтләр Порталында (<http://uslugi.tatar.ru/>);

4) дәүләт һәм муниципаль хезмәтләрнең (функцияләр) бердәм порталында (<http://www.gosuslugi.ru/>);

5) Биектау муниципаль районы Башкарма комитетының төзелеш, архитектура һәм ТКХ бүлегенә Башкарма комитетында (ары таба – Бүлек)

телдән мөрәжәгать иткәндә - шәхсән яки телефон буенча;

язмача (шул исәптән электрон документ формасында) мөрәжәгать иткәндә – кәгазьдә почта аша, электрон почта аша электрон формада.

1.3.4. Муниципаль хезмәт күрсәтү мәсьәләләре буенча мәгълүмат Биектау муниципаль районының рәсми сайтында һәм башкарма комитет биналарындагы мәгълүмат стендларында мөрәжәгать итүчеләр белән эшләү өчен урнаштырыла .

Мәгълүмат стендларында һәм муниципаль районның «Интернет» мәгълүмат-телекоммуникация челтәрендәге рәсми сайтында Татарстан Республикасы дәүләт телләрендә урнаштырыла торган мәгълүмат, Регламентның 2.1, 2.3, 2.4, 2.5, 2.7, 2.9, 2.10, 2.11, 5.1 пунктларындагы муниципаль хезмәт турында мәгълүматларны, башкарма комитетның урнашу урыны, белешмә телефоннары, эш вакыты турындагы, муниципаль хезмәт күрсәтүгә гаризалар кабул итү графигы турындагы белешмәләрне үз эченә ала.

1.4. Муниципаль хезмәт күрсәтү түбәндәгеләр нигезендә башкарыла:

- Россия Федерациясе Конституциясе («Российская газета», № 237, 25.12.1993);

- 2004 нче елның 29 нчы декабрдәге 190-ФЗ номерлы Россия Федерациясенә Шәһәр төзелеше кодексы («Российская газета», № 290, 30.12.2004, Россия Федерациясе законнар жыйнагы, 03.01.2005, №1 (1-өлеш), 16ст., «Парламентская газета», № 5-6, 14.01.2005) (алга таба – РФ Шәһәр төзелеше кодексы);

- “Дәүләт һәм муниципаль хезмәтләр күрсәтүне оештыру турында”, 2010 елның 27 июлдәге 210-ФЗ номерлы Федераль закон (Россия Федерациясе законнары Жыйнагы, 2010, , 4179 ст.31);

- “Россия Федерациясендә жирле үзидарә оештыруның гомуми принциплары турында”, 2003 елның 6 октябрдәге 131-ФЗ номерлы Федераль закон (Россия Федерациясе законнар Жыйнагы, 2003, №40, 3822 ст.);

- «Шәхси мәгълүматлар турында» 2006 елның 27 июлдәге 152-ФЗ номерлы Федераль закон («Российская газета», № 165, 29.07.2006, «Россия Федерациясе законнар Жыйнагы», 31.07.2006, № 31 (1 ч.), 3451 ст., «Парламентская газета», № 126-127, 03.08.2006);

- «Электрон имза турында» 2011 нче елның 6 нчы апрелдәге 63-ФЗ номерлы Федераль закон («Парламентская газета», № 17, 08 - 14.04.2011, «Российская газета», № 75, 08.04.2011, «Россия Федерациясе законнары жыентыгы», 11.04.2011, № 15, 2036 ст.);

- Россия Федерациясе Хөкүмәтенң "Дәүләт һәм муниципаль хезмәтләрне алу өчен мөрәжәгать иткәндә көчәйтелгән квалификацияле электрон имзаны куллану кагыйдәләрен һәм дәүләт хезмәтләрен күрсәтүнең административ регламентларын эшләү һәм раслау кагыйдәләренә үзгәреш кертү турында" 25.08.2012 № 852 карары («Российская газета», № 200, 31.08.2012, «РФ законнары жыентыгы», 03.09.2012, № 36, 4903 ст.);

- Россия Федерациясе Хөкүмәтенң 2016 елның 26 мартындагы 236 номерлы «Дәүләт һәм муниципаль хезмәтләрне электрон рәвештә күрсәтүгә таләпләр турында» карары (хокукый мәгълүматның рәсми интернет-порталы <http://www.pravo.gov.ru>, 05.04.2016, «Российская газета», № 75, 08.04.2016, «Россия Федерациясе законнары жыентыгы», 11.04.2016, № 15, 2084 ст.);

- Россия Федерациясе Хөкүмәтенң 2019 елның 07 октябрдәге 1294 номерлы "Объектны төзүгә рөхсәт һәм (яки) файдалануга тапшыруга рөхсәт бирүгә вәкаләтле федераль башкарма хакимият органнарына, Россия Федерациясе субъектларының башкарма хакимият органнарына, жирле үзидарә органнарына, "Росатом" атом энергиясе буенча дәүләт корпорациясенә, "Роскосмос" космик эшчәнлек буенча дәүләт корпорациясенә электрон формада документлар жибәрү Кагыйдәләрен раслау турында карары (Хокукый мәгълүматның рәсми интернет-порталы <http://www.pravo.gov.ru>, 09.10.2019, «Россия Федерациясе законнары жыелмасы», 14.10.2019, № 41, ст. 5725);

- Россия Төзелеш һәм торак-коммуналь хужалыгы министрлыгының 2015 елның 19 февраленнән 117/пр номерлы «Төзелешкә рөхсәт формасын һәм объектны эксплуатацияләүгә кертүгә рөхсәт формасын раслау турында» боерыгы (хокукый мәгълүмат рәсми интернет-порталы <http://www.pravo.gov.ru>, 22.07.2016);

«Татарстан Республикасында жирле үзидарә турында», 2004 елның 28 июлдәге 45-ТРЗ номерлы Татарстан Республикасы Законы (алга таба – 45-ТРЗ номерлы ТР Законы) (Республика Татарстан, 03.08.2004, №155-156);

Татарстан Республикасының Министрлар Кабинетының 2017 елның 27 сентябрдәге 729 нчы номерлы «Төзелешкә һәм эксплуатациягә кертүгә рөхсәт бирү өчен кирәкле документларны электрон формада жибәрү турындагы» карары (Россия Федерациясе законнары жыентыгы, 20.10.2017, № 728, 4162 ст.);

Биектау муниципаль районы Советының 19.10.2020 № 14 карары белән кабул ителгән «Татарстан Республикасы Биектау муниципаль районы» муниципаль берәмлеге Уставы (алга таба - Устав);

Биектау муниципаль районы Советының 2017 елның 16 февралдәге 122 нче номерлы карары белән расланган «Татарстан Республикасы Биектау муниципаль районы Башкарма комитеты» МКУсе турындагы Нигезләмә (алга таба – БК турында Нигезләмә);

Биектау муниципаль районы Башкарма комитетының 2010 нчы елның 30 нчы декабрдәге 3338 нче номерлы «Эчке тәртип кагыйдәләрен раслау турындагы» карары.

1.5. Әлеге регламентта түбәндәге терминнар һәм билгеләмәләр кулланыла:

- гариза бирүче - телдән, язма яисә электрон рәвештә, дәүләт хезмәте күрсәтүче органга, яки муниципаль хезмәт күрсәтүче органга, яисә Шәһәр төзелеше кодексының 1 статьясындагы 2 һәм 3 өлешләрендә күрсәтелгән оешмаларга, яки Шәһәр төзелеше кодексының 2 статьясындагы 5 пункттында күрсәтелгән оешмаларга дәүләт яки муниципаль хезмәт күрсәтү турында, шул исәптән Шәһәр төзелеше кодексының 15.1 статьясында билгеләнгән тәртиптә сорату белән мөрәжәгать иткән физик яисә юридик затлар (дәүләт органнарыннан һәм аларның территориаль органнарыннан, бюджеттан тыш дәүләт фондлары органнарыннан һәм аларның территориаль органнарыннан, жирле үзидарә органнарыннан тыш) яисә аларның вәкаләтле вәкилләре;

- төзүче - үзенә караган жир кишәрлегендә яисә башка хокук иясенәң жир кишәрлегендә (ана дәүләт (муниципаль) милкендәге капитал төзелеш объектларына бюджет инвестицияләрен гамәлгә ашырганда "Росатом" атом энергиясе буенча дәүләт корпорациясе, "Роскосмос" космик эшчәнлек буенча дәүләт корпорациясе, бюджеттан тыш дәүләт фондларының идарә органнары яки жирле үзидарә органнары килешүләр нигезендә дәүләт (муниципаль) заказчысы вәкаләтләрән тапшырган яки "Тотрыксызлык (банкротлык) вакытында гражданның-өлешләр төзүдә катнашучыларның хокукларын яклау буенча халык-хокукий компаниясе һәм Россия Федерациясенәң аерым закон актларына үзгәрешләр кертү турындагы" 2017 елның 29 июлендәге 218-ФЗ номерлы Федераль законның 13.3 статьясы нигезендә дәүләт (муниципаль) заказчысының үз вәкаләтләрән тапшырган очракларда) капитал төзелеш объектларын төзүне, үзгәртеп коруны, капитал ремонтлауны, капитал объектларын сүтү, шулай ук инженерлык эзләнүләрен башкаруны, әлеге объектларны төзү, реконструкцияләү, капитал ремонтлау өчен проект документларын эзерләүне гамәлгә ашыручы физик яисә юридик зат. Төзүче шәһәр төзелеше эшчәнлегенә турындагы законнарда каралган функцияләрен техник заказчыга тапшырырга хокуклы;

- техник заказчы - төзүче тарафыннан вәкаләт бирелгән һәм төзүче исеменән инженер тикшеренүләрен башкару, проект документларын эзерләү, капитал төзелеш объектларын төзү, реконструкцияләү, капитал ремонтлау, аларны сүтү турында килешүләр төзү, күрсәтелгән эшләр төрләрен үтәүгә биремнәр эзерләү, проект документациясен эзерләүне, капитал төзелеш объектларын төзүне, реконструкцияләүне, капитал ремонтлауны гамәлгә ашыручы затларга тапшыра, күрсәтелгән эшләр төрләрен башкару өчен кирәкле документлар һәм документлар раслау, капитал төзелеш объектын файдалануга кертүгә рөхсәт алу өчен кирәкле документларга кул кую, шәһәр төзелеше эшчәнлегенә турындагы законнарда каралган башка функцияләренә (алга таба шулай ук - техник заказчы функцияләрен) гамәлгә ашыручы юридик зат. Техник заказчы функцияләре бары тик инженерлык эзләнүләре, архитектура-төзелеш проектлау, капитал төзелеш объектларын төзү, реконструкцияләү, капитал ремонтлау өлкәсендә үз-үзен жайга сала торган оешма эгзасы тарафыннан гына үтәлергә мөмкин, моңа Шәһәр төзелеше кодексының 47 статьясының 2.1 өлешендә, 48 статьяның 4.1 өлешендә, 52 статьяның 2.1 һәм 2.2 өлешләрендә, 55.31 статьясындагы 5 һәм 6 өлешендә каралган очраklar керми;

Төзелешкә рөхсәт бирү түбәндәге очраklarда таләп ителми:

1) эшқуарлык эшчәнлеген гамәлгә ашыруга бәйле булмаган максатлар өчен физик затка бирелгән жир кишәрлегендә гараж төзү, реконструкцияләү, бакчачылык һәм яшелчәчелек өлкәсендәге законнар нигезендә билгеләнгән торак йортның бакча жир кишәрлегендә, бакчачылык йорты, хужалык корылмаларында төзелеш, реконструкцияләү;

2) индивидуаль торак төзелеше объектларын төзү, реконструкцияләү;

3) капитал төзелеш объектлары булмаган объектларны төзү, реконструкцияләү;

4) жир кишәрлегендә ярдәмче файдаланудагы корылмалар һәм корылмалар төзү;

5) капитал төзелеш объектларын һәм (яисә) аларның өлешләрен үзгәртү, әгәр мондый үзгәрешләр аларның ышанычлылығына һәм куркынычсызлыгына конструктив һәм башка характеристикаларга кагылмаса һәм рөхсәт ителгән төзелешнең, шәһәр төзелеше регламентында билгеләнгән реконструкциянең иң чик параметрларыннан артмаса;

б) капитал төзелеш объектларын капитал ремонтлау;

7) файдалы казылмалар ятмаларын эшкәртүнең техник проекты яисә жир асты байлыклары кишәрлекләреннән файдалануга бәйле эшләр башкаруга башка проект документациясе нигезендә эзерләнгән, килештерелгән һәм жир асты байлыклары турында Россия Федерациясе законнары нигезендә расланган бораулау скважиналарын төзү, реконструкцияләү;

8) Россия Федерациясенең чит илләрдәге илчелекләрен, консуллыкларын һәм вәкилләкләрен төзү, реконструкцияләү;

9) 0,6 мегапаскальгә кадәр басым астында табигый газ транспортлау өчен билгеләнгән объектларны төзү, реконструкцияләү;

10) элемент чараларын урнаштыру өчен билгеләнгән 50 метрга кадәр биеклектәге антенна терәкләре (мачталар һәм манаралар) урнаштыру;

11) әгәр әлеге Кодекс, Россия Федерациясе Хөкүмәтенең норматив хокукый актлары, Россия Федерациясе субъектларының шәһәр төзелеше эшчәнлеге турындагы законнары нигезендә төзелешкә рөхсәт алу таләп ителмәсә, башка очрактар.

техник хата – муниципаль хезмәт күрсәтүче орган тарафыннан жибәрелгән һәм документларга кертелгән мәгълүматлар (муниципаль хезмәт нәтижәсе) документтагы мәгълүмат нигезендә кертелгән мәгълүматларга туры килмәүгә китергән хата (ялгыш язу, басмадагы хата, грамматик яки арифметик хата яки шуның ише хата).

дәүләт һәм муниципаль хезмәтләр күрсәтүнең күпфункцияле үзәгенең ерактагы эш урыны - Татарстан Республикасы муниципаль районы (шәһәр округы) шәһәр яки авыл жирлегендә "Дәүләт һәм муниципаль хезмәтләр күрсәтүнең күп функцияле үзәкләре эшчәнлеген оештыру кагыйдәләрен раслау турындагы" 2012 елның 22 декабрдәге 1376 номерлы Россия Федерациясе Хөкүмәте карары белән расланган дәүләти һәм муниципаль хезмәтләр күрсәтүнең күпфункцияле үзәкләре эшчәнлеген оештыру Кагыйдәләренең 34 пункты нигезендә төзелгән дәүләт һәм муниципаль хезмәтләр күрсәтүнең күпфункцияле үзәгенең территориаль аерымланган структур бүлекчәсе (офисы);

ЕСИА – Электрон рәвештә дәүләт һәм муниципаль хезмәтләр күрсәтү өчен кулланыла торган мәгълүмат системаларының мәгълүмати-технологик үзара хезмәттәшлеген тәмин итүче инфраструктурада идентификация һәм аутентификациянең бердәм системасы.

Мәгълүмати аралашуда катнашучыларның (гражданныр-гариза бирүчеләрнең һәм башкарма хакимият органнарының һәм жирле үзидарә органнарының вазыйфай затларының) дәүләт мәгълүмат системаларында һәм башка мәгълүмат системаларында булган мәгълүматтан файдалануын тәмин итүче федераль дәүләт мәгълүмат системасы;

КФҮ - «Татарстан Республикасында дәүләт һәм муниципаль хезмәтләр күрсәтүнең күпфункцияле үзәге» дәүләт бюджет учреждениесе;

КФҮ АМС - Татарстан Республикасы дәүләт һәм муниципаль хезмәтләр күрсәтүнең күпфункцияле үзәкләрнең автоматлаштырылган мәгълүмат системасы.

Регламентта муниципаль хезмәт күрсәтү турындагы гариза (алга таба - гариза) белән «Дәүләт һәм муниципаль хезмәтләр күрсәтүне оештыру турында» 2010 елның 27 июлендәге 210-ФЗ номерлы Федераль законның 2 статьясындагы 3 пункты (алга таба - 210-ФЗ номерлы Федераль закон) нигезендә бирелгән муниципаль хезмәт күрсәтү турындагы сорату аңлашыла.

2. Муниципаль хезмәт күрсәтү стандарты

2.1. Муниципаль хезмәт исеме

Муниципаль хезмәт исеме: «Капиталь төзелеш объекты төзелешенә рөхсәт бирү, төзелешкә рөхсәткә үзгәрешләр кергү».

2.2.1. Муниципаль хезмәт күрсәтүче орган булып Татарстан Республикасы Биектау муниципаль районы башкарма комитеты (алга таба - вәкаләтле орган) тора.

Муниципаль хезмәтне турыдан-туры күрсәтүче вәкаләтле органның структур бүлекчәсе - Биектау муниципаль районы Башкарма комитетының Төзелеш, архитектура һәм ТКХ бүлегә (алга таба - Бүлек дип атала).

2.2.2. Муниципаль хезмәт күрсәтелгәндә вәкаләтле орган Россия Федерациясе законнарында каралган тәртиптә хакимият органнары һәм оешмалар белән хезмәттәшлек итә.

2.2.3. Муниципаль хезмәт күрсәтүдә ведомствоара мәгълүмати хезмәттәшлек «Дәүләт һәм муниципаль хезмәтләр күрсәтүне оештыру турында» 2010 елның 27 июлендәге 210-ФЗ номерлы Федераль закон таләпләре нигезендә гамәлгә ашырыла.

2.3. Муниципаль хезмәт күрсәтү нәтижәләренә тасвирламалары

Төзелешкә рөхсәт бирү турында гаризаны караганда муниципаль хезмәт күрсәтү нәтижәсе булып тора:

- төзелешкә рөхсәт бирү;
- төзелешкә рөхсәт бирүдән баш тарту.

Төзелешкә рөхсәт бирү турындагы гаризаны (шул исәптән төзелешкә рөхсәт бирү вакытын озайтуга бәйле рәвештә) караганда (шул исәптән төзелешкә рөхсәт бирү вакытын озайтуга бәйле рәвештә) муниципаль хезмәт күрсәтү нәтижәсе булып тора:

- төзелешкә рөхсәт итүгә үзгәрешләр кертү турында карар;
- төзелешкә рөхсәт бирүгә үзгәрешләр кертүдән баш тарту.

2.4. Муниципаль хезмәт күрсәтү вакыты, шул исәптән муниципаль хезмәт күрсәтүдә катнашучы оешмаларга мөрәжәгать итү кирәклеген исәпкә алып, туктатып торы мөмкинлеге Россия Федерациясе законнары белән каралган очракта, муниципаль хезмәт күрсәтүне туктатып торы вакыты

- төзелешкә рөхсәт бирү турында гариза алынган көннән башлап - 5 эш көне;
- төзелешкә рөхсәткә үзгәрешләр кертү турында гариза (хәбәрнамә) алган көннән - 5 эш көне

2.5. Муниципаль хезмәт күрсәтү өчен, шулай ук мөрәжәгать итүче тарафыннан тапшырылырга тиешле муниципаль хезмәт күрсәтүләр өчен кирәкле һәм мәжбүри булган хезмәт күрсәтүләр өчен законнар чыгаручы яисә башка норматив хокукый актлар нигезендә кирәкле документларның тулы исемлеге, аларны мөрәжәгать итүче тарафыннан алу ысуллары, шул исәптән электрон формада, аларны тапшыру тәртибе

2.5.1. Төзелешкә рөхсәт алу максатларында гариза бирүче мөстәкыйль рәвештә түбәндәге документларны тапшыра:

1) төзелешкә рөхсәт бирү турында гариза (алга таба - гариза) әлеге административ регламентка 1 нче кушымта нигезендә;

2) жир кишәрлегенә хокук билгеләүче документлар, шул исәптән сервитут билгеләү турында килешү, гавами сервитут билгеләү турында карар, шулай ук күрсәтелгән жир кишәрлеге төзелгән һәм РФ Шәһәр төзелеше кодексының 57.3 статьясындагы 1.1 өлешендә каралган очракта жир кишәрлеген яисә жир кишәрлекләрен кадастр планында урнаштыру схемасы, Россия Федерациясе Шәһәр төзелеше кодексының 51 статьясындагы 7.3 өлешендә билгеләнмәгән булса, жир кишәрлегенә шәһәр төзелеше планы бирелгән әгәр күрсәтелгән документлар (аларның күчermәләре яисә аларда булган белешмәләр) Бердәм дәүләт күчermәсез милек реестрында булмаса;

3) күрсәтелгән документлар (аларның күчermәләре яисә алардагы белешмәләр) капитал төзелеш объектларының проект документациясе документациясе (алга таба - бәяләмәләрнең бердәм дәүләт реестрында) булмаса, Россия Федерациясе Шәһәр төзелеше кодексының 48 статьясындагы 15 өлешендә расланган проект документациясенә түбәндәге материалларындагы инженерлык эзләнүләре нәтижеләре һәм түбәндәге материаллар (алга таба - бәяләмәләрнең бердәм дәүләт реестры):

а) аңлатма язуы;

б) жир кишәрлегенә шәһәр төзелеше планында күрсәтелгән мәгълүмат нигезендә башкарылган планлаштыру оешмасы схемасы, ә проект документациясен линия объектларына карата эзерләнгән очракта территорияне планлаштыру проекты нигезендә башкарылган бүленгән полоса проекты (линия объекттын төзү, реконструкцияләү өчен территорияне планлаштыру документларын эзерләү таләп ителмәгән очрактан тыш);

в) архитектура һәм конструктив чишелешләр булган бүлекләр, шулай ук инвалидларның капитал төзелеш объектына керүен тәмин итүгә юнәлдерелгән чаралар (сәламәтлек саклау, мәгариф, мәдәният, ял, спорт һәм социаль-мәдәни һәм коммуналь-көнкүреш билгеләнешендәге башка объектларга, транспорт, сәүдә, жәмәгать туклануы объектарына, эшлекле, административ, финанс, дини билгеләнештәге объектларга, торак фонды объектарына карата проект документларын эзерләгән очракта);

г) капитал төзелеш объектын төзүне оештыру проекты (капитал төзелешнең башка объектарын төзү, реконструкцияләү өчен капитал төзелеш объектарын, аларның өлешләрән сүтү кирәк булган очракта, капитал төзелеш объектарын, аларның өлешләрән сүтү эшләрән оештыру проектын да кертеп);

4) капитал төзелеш объектының проект документларына экспертизаның уңай бәяләмәсе (проект документациясенә РФ Шәһәр төзелеш кодексының 49 статьясындагы 5 өлешенә 1 пунктта күрсәтелгән таләпләргә туры килүе өлешендә), алар нигезендә капитал төзелеш объектын төзү, реконструкцияләү, шул исәптән әлегә проект документациясә тарафыннан капитал төзелешнең башка объектарын, линия объектарын да кертеп, төзү яисә реконструкцияләү каралган очракта гамәлгә ашырыла (РФ Шәһәр төзелеш кодексының 48 статьясындагы 12.1 өлешендә каралган очракта төзелешнең аерым этапларына карата), әгәр мондый проект документациясә РФ Шәһәр төзелеш кодексының [49 статьясы](#) нигезендә экспертиза узарга тиеш булса, проект документларына дүләт экспертизасының уңай бәяләмәсе РФ Шәһәр төзелеш кодексының [49 статьясының 3.4 өлешендә](#) каралган очрактарда, проект документациясенә дүләт экология экспертизасының уңай бәяләмәсе РФ Шәһәр төзелеш кодексының [49 статьясының 6 өлешендә](#) каралган очрактарда, күрсәтелгән документлар (аларның күчәрмәләре яисә алардагы белешмәләр) бәяләмәләрнең бердәм дүләт реестрында булмаса;

5) капитал төзелеш объектын реконструкцияләгән очракта, әлегә объектның 2.5.1 пункттагы 7 пунктчасында күрсәтелгән күпфатирлы йортны реконструкцияләү очрактарыннан тыш, капитал төзелеш объектының барлык хокук ияләренә ризалыгы;

б) дүләт хакимияте органы (дүләт органы), «Росатом» атом энергиясә буенча дүләт корпорациясә, «Роскосмос» космик эшчәнлегә буенча дүләт корпорациясә, бюджеттан тыш дүләт фонды идарәсә органы яисә жирле үзидарә органы булган дүләт (муниципаль) заказчысы реконструкция үткәргән очракта, дүләт (муниципаль) милкә хокукына ия булган дүләт (муниципаль) унитар предприятиесә, дүләт (муниципаль) бюджет яисә автоном учреждениесә булган капитал төзелеш объектында әлегә орган тиешле функцияне һәм мөлкәт милкәчесенә хокукларын гамәлгә ашыра торган дүләт (муниципаль) милкәт гамәлгә куючының яисә аның вәкаләтләрән гамәлгә ашыра торган дүләт (муниципаль) милкәт капитал төзү объектында - реконструкцияне башкарганда күрсәтелгән объектка китерелгән зыянны каплау шартларын һәм тәртибен билгели торган шундый реконструкция үткәрү турында килешү;

7) күп фатирлы йортны реконструкцияләгән очракта күпфатирлы йортта торак һәм машина кую урыны милкәчләренә гомуми жылышы карары яки мондый

реконструкция нәтижәсендә күпфатирлы йортта гомуми милек күләме кимесә, барлык милекчеләрнең ризалыгы;

8) мәдәни мирас объектлары турында Россия Федерациясе законнары белән каралган документлар, мәдәни мирас объектын саклау буенча эшләр башкарганда мондый объектның конструктив һәм башка ышанычлылык һәм куркынычсызлык характеристикаларына кагылган очракта.

2.5.2. Төзелешкә рөхсәт алу максатларында мөрәжәгать итүче үз инициативасы белән түбәндәге документларны тапшырырга хокуклы:

1) жир кишәрлегенә хокук билгеләүче документлар, шул исәптән сервитут билгеләү турында килешү, гавами сервитут билгеләү турында карар, шулай ук күрсәтелгән жир кишәрлеге төзелгән һәм РФ Шәһәр төзелеше кодексының 57.3 статьясындагы 1.1 өлешендә каралган очракта жир кишәрлегенә яисә жир кишәрлекләрен кадастр планында урнаштыру схемасы, Россия Федерациясе Шәһәр төзелеше кодексының 51 статьясындагы 7.3 өлешендә билгеләнмәгән булса, жир кишәрлегенә шәһәр төзелеше планы бирелгән әгәр күрсәтелгән документлар (аларның күчermәләре яисә аларда булган белешмәләр) Бердәм дәүләт күчermәсез милек реестрында булмаса;

1.1) Россия Федерациясе Бюджет законнары, дәүләт хакимияте органы (дәүләт органы), «Росатом» атом энергиясе буенча дәүләт корпорациясе, «Роскосмос» космик эшчәнлеге буенча дәүләт корпорациясе, бюджеттан тыш фонд идарәсе органы яисә жирле үзидарә органы тарафыннан бюджет инвестицияләрен гамәлгә ашырганда төзелгән дәүләт (муниципаль) заказчысы вәкаләтләрен тапшыру турында килешү булганда, - әлеге килешү төзелгән хокук иясенәң жир кишәрлегенә күрсәтелгән килешү, хокук билгели торган документлар;

2) төзелеш өчен рөхсәт алуға гариза бирелгән көнгә кадәр өч елдан да иртәрәк булмаган вакыт эчендә яисә территорияне планлаштыру проекты һәм территорияне межалау проекты реквизитлары (линия объектын төзү, реконструкцияләү өчен территорияне планлаштыру документларын эзерләү таләп ителмәгән очрактан тыш), линия объектын төзелешенә рөхсәт бирелгән очракта территорияне планлаштыру проектының реквизитлары, жир кишәрлеге төзү таләп ителми торган линия объектын төзелешенә рөхсәт бирелгән очракта, территорияне планлаштыру проектының реквизитлары;

3) әгәр күрсәтелгән документлар (аларның күчermәләре яисә аларда булган белешмәләр) бәяләмәләрнең бердәм дәүләт реестрында булса, Россия Федерациясе Шәһәр төзелеше кодексының 48 статьясындагы 15 өлешендә расланган проект документларындагы түбәндәге материаллардагы инженерлык эзләнүләре нәтижәләре һәм түбәндәге материаллар:

а) аңлатма язуы;

б) жир кишәрлегенә шәһәр төзелеше планында күрсәтелгән мәгълүмат нигезендә башкарылган планлаштыру оешмасы схемасы, ә проект документациясен линия объектларына карата эзерләнгән очракта территорияне планлаштыру проекты нигезендә башкарылган бүленгән полоса проекты (линия объектын төзү, реконструкцияләү өчен территорияне планлаштыру документларын эзерләү таләп ителмәгән очрактан тыш);

в) архитектура һәм конструктив чишелешләр булган бүлекләр, шулай ук инвалидларның капитал төзелеш объектына керүен тәмин итүгә юнәлдерелгән чаралар (сәламәтлек саклау, мәгариф, мәдәният, ял, спорт һәм социаль-мәдәни һәм коммуналь-көнкүреш билгеләнешендәге башка объектларга, транспорт, сәүдә, жәмәгать туклануы объектарына, эшлекле, административ, финанс, дини билгеләнештәге объектларга, торак фонды объектарына карата проект документларын эзерләгән очракта);

г) капитал төзелеш объектын төзүне оештыру проекты (капитал төзелеш объектарын, аларның өлешләрөн капитал төзелеш объектарын, аларның өлешләрөн капитал төзелешнең башка объектарын төзү, реконструкцияләү өчен сүтү эшләрөн оештыру проектын да кертеп);

4) капитал төзелеш объектының проект документларына экспертизаның уңай бәяләмәсе (проект документациясенә РФ Шәһәр төзелеш кодексының 49 статьясындагы 5 өлешенә 1 пунктта күрсәтелгән таләпләргә туры килүе өлешендә), алар нигезендә капитал төзелеш объектын төзү, реконструкцияләү, шул исәптән әлегә проект документациясә тарафыннан капитал төзелешнең башка объектарын, линия объектарын да кертеп, төзү яисә реконструкцияләү каралган очракта гамәлгә ашырыла (РФ Шәһәр төзелеш кодексының 48 статьясындагы 12.1 өлешендә каралган очракта төзелешнең аерым этапларына карата), әгәр мондый проект документациясә РФ Шәһәр төзелеш кодексының 49 статьясы нигезендә экспертиза узарга тиеш булса, проект документларына дүләт экспертизасының уңай бәяләмәсе РФ Шәһәр төзелеш кодексының 49 статьясының 3.4 өлешендә каралган очрактарда, проект документациясенә дүләт экология экспертизасының уңай бәяләмәсе РФ Шәһәр төзелеш кодексының 49_статьясының 6 өлешендә каралган очрактарда, күрсәтелгән документлар (аларның күчәрмәләре яисә алардагы белешмәләр) бәяләмәләренә бердәм дүләт реестрында булса;

5) проект документациясенә кертелә торган үзгәрешләренә РФ Шәһәр төзелеш кодексының 49 статьясындагы 3.8 өлешендә күрсәтелгән таләпләргә туры килүен раслау, ул проект документациясенә эзерләүне гамәлгә ашыручы затлар әгъзалыгына нигезләнгән үз-үзен жайга сала торган оешма әгъзасы булган зат тарафыннан бирелгән һәм РФ Шәһәр төзелеш кодексы нигезендә әлегә зат тарафыннан проектның баш инженеры вазыйфасында архитектура-төзелеш проектлаштыруын оештыру буенча белгеч тарафыннан расланган, РФ Шәһәр төзелеш кодексының 49 статьясындагы 3 өлешендә проект документациясенә үзгәрешләр кертелгән очракта;

б) башкарма хакимият органы яисә проект документациясенә экспертиза уздырган оешма тарафыннан бирелгән проект документациясенә кертелә торган үзгәрешләренә әлегә РФ Шәһәр төзелеш кодексының 49 статьясындагы 3.9 өлешендә күрсәтелгән таләпләргә туры килүен раслау, Россия Федерациясә Шәһәр төзелеш кодексының 49 статьясындагы 3.9 өлешендә эксперт озатуы барышында проект документациясенә үзгәрешләр кертелгән очракта;

7) рөхсәт ителгән төзелешнең, реконструкциянең чикле параметрларыннан читкә тайпылуга рөхсәт (мөрәжәгать итүчегә мондый рөхсәт РФ Шәһәр төзелеш кодексының 40 статьясы нигезендә бирелгән очракта);

8) проект документациясенә дәүләтнеке булмаган экспертизаның уңай бәяләмәсен биргән юридик затны аккредитацияләү турында таныклык күчermәсе, әгәр проект документациясенә дәүләтнеке булмаган экспертиза бәяләмәсе тапшырылган булса;

9) капитал төзелеш объекты төзелгән очракта территориядән файдалануның махсус шартлары булган зонаны билгеләү яисә үзгәртү турында, аны урнаштыруга бәйле рәвештә Россия Федерациясе законнары нигезендә территориядән файдалануның махсус шартлары булган зона билгеләнергә тиеш, яисә капитал төзелеш объектын реконструкцияләгән очракта, аның нәтижәсендә реконструкцияләнгән объектка карата территориядән файдалануның махсус шартлары булган яисә территориядән файдалануның махсус шартлары булган зона билгеләнергә тиеш;

10) төзелгән территорияне үстерү турындагы шартнамәнең яисә территорияне комплекслы үстерү турында шартнамәнең күчermәсе, әгәр капитал төзелеш объектларын төзүне, реконструкцияләүне аңа карата жирле үзидарә органы тарафыннан төзелгән территорияне үстерү турында карар кабул ителгән яки территорияне комплекслы үстерү турында жирле үзидарә инициативасы буенча карар кабул ителгән территория чикләрендә гамәлгә ашыру планлаштырылган очракта, территорияне комплекслы үстерүне мөстәкыйль гамәлгә ашыру турында карар кабул итү очрагынан тыш.

2.5.3. РФ Шәһәр төзелеше кодексының 51 маддәсенен 7.3 өлешендә каралган очракта жир кишәрлегенә хокук билгели торган документлар бирү таләп ителми. Хокук билгели торган документлар урынына гаризага расланган территорияне межалау проекты реквизитлары йә территориянең кадастр планында жир кишәрлеген яисә жир кишәрлекләрен урнаштыру схемасы кушып бирелә.

2.5.4. Мөрәжәгать итүче төзүгә рөхсәт итүгә үзгәрешләр кертү максатларында, Россия Федерациясе Шәһәр төзелеше кодексының 51 статьясындагы 21.5 - 21.7 һәм 21.9 өлешләрендә күрсәтелгән затлардан тыш, түбәндәге документларны мөстәкыйль рәвештә тапшыра:

1) төзелешкә рөхсәт итүгә үзгәрешләр кертү турында гариза (шул исәптән төзелешкә рөхсәт бирү вакытын озайтуга бәйле рәвештә) (алга таба - үзгәрешләр кертү турында гариза) әлегә административ регламентның 2 нче кушымтасы нигезендә;

2) әлегә административ регламентның 2.5.1 пунктында каралган документлар, моңа мондый рөхсәтнең гамәлдә булу срогын озайтуга бәйле рәвештә төзелешкә рөхсәт бирү турында гариза бирү очрагы керми.

2.5.5. Мөрәжәгать итүче төзелешенә рөхсәткә үзгәрешләр кертү максатларында, Россия Федерациясе Шәһәр төзелеше кодексының 51 статьясындагы 21.5 - 21.7 һәм 21.9 өлешләрендә күрсәтелгән затлардан тыш, әлегә административ регламентның 2.5.2 пунктында каралган документларны үз инициативасы белән тапшырырга хокуклы, моңа мондый рөхсәтнең гамәлдә булу вакытын озайтуга бәйле рәвештә төзелешкә рөхсәт бирү турында гариза бирү очрагы керми.

2.5.5.1. Мондый рөхсәтнең гамәлдә булу вакытын озайту зарурлыгына бәйле рәвештә төзелешкә рөхсәткә үзгәрешләр кертү максатларында мөрәжәгать итүче төзелешкә рөхсәт оригиналын үз инициативасы белән күрсәтергә хокуклы.

2.5.6. РФ Шәһәр төзелеше кодексының 51 статьясындагы 21.5 - [21.7](#) һәм [21.9](#) өлешләрендә күрсәтелгән зат төзелешенә рөхсәткә үзгәрешләр кертү максатларында түбәндәге документларны мөстәкыйль рәвештә тапшыра:

1) әлеге административ регламентның 3 нче кушымтасы нигезендә жир кишәрлекләренә хокукларның (жир кишәрлегенә хокук алынган очракта) күчүе турында хәбәр итү;

Бердәм дәүләт күчемсез мөлкәт реестрында жир кишәрлегенә хокук билгели торган документлар турында белешмәләр булмаса, гаризага мондый документларның күчермәләре кушымта итеп бирелә;

2) жир кишәрлеге төзү турында хәбәрнамә (жир кишәрлекләре жир кишәрлекләрен берләштерү, жир кишәрлекләрен бүлешү, яңадан бүлү юлы белән барлыкка килгән яисә төзелешкә рөхсәт бирелгән жир кишәрлекләреннән чыгарган очракта) әлеге административ регламентның 3 нче кушымтасы нигезендәге форма буенча;

3) әлеге административ регламентның 3 нче кушымтасы нигезендәге форма буенча (жир асты байлыкларыннан файдалану хокукына лицензияне яңадан рәсмиләштерү турында карар кабул иткәндә) файдалану хокукының күчүе турында хәбәрнамә.

2.5.7. РФ Шәһәр төзелеше кодексының 51 статьясындагы 21.5 - 21.7 һәм 21.9 өлешләрендә күрсәтелгән затлар үз инициативасы белән түбәндәге документларны тапшырырга хокуклы:

1) Россия Федерациясе Шәһәр төзелеше кодексының 51 статьясындагы 21.5 өлешендә күрсәтелгән очракта, әгәр күчемсез мөлкәтнең бердәм дәүләт реестрында мондый документлар турында белешмәләр булса, жир кишәрлекләренә хокук билгели торган документларның күчермәләре;

2) РФ Шәһәр төзелеше кодексының 51 статьясындагы 21.6 һәм 21.7 өлешләрендә каралган очрақларда жир кишәрлекләрен төзү турында карар күчермәсе;

3) РФ Шәһәр төзелеше кодексының 51 статьясындагы 21.7 өлешендә каралган очракта капитал төзелеш объектн төзү, реконструкцияләү планлаштырыла торган жир кишәрлегенә шәһәр төзелеше планы күчермәсе;

4) РФ Шәһәр төзелеше кодексының 51 статьясындагы 21.9 өлешендә каралган очракта жир асты байлыкларыннан файдалану хокукын бирү һәм жир асты байлыкларыннан файдалану хокукына лицензияне яңадан рәсмиләштерү турында карар күчермәсе.

2.5.8. Муниципаль хезмәт күрсәтү өчен нигез булып торучы тапшырыла торган белешмәләренә һәм документларның дәрәжәгә һәм тулылыгы өчен җаваплылык мөрәҗәгать итүчегә йөкләнә.

2.5.9. вәкаләтле орган мөрәҗәгать итүчедән таләп итәргә хокуклы түгел:

2.6.9.1. муниципаль хезмәтләр күрсәтелүгә бәйле рәвештә барлыкка килә торган мөнәсәбәтләренә җайга сала торган норматив хокукый актлар белән таныштыру яисә гамәлгә ашыру каралмаган документларны һәм мәгълүматны тапшыру яисә гамәлләр башкару;

2.5.9.2. муниципаль хезмәт күрсәтүче орган, башка дәүләт органнары, жирле үзидарә органнары йә Россия Федерациясенә норматив хокукый актлары, Татарстан

Республикасының норматив хокукый актлары, муниципаль хокукый актлар нигезендә дәүләт органнары яисә жирле үзидарә органнарына ведомство буйсынуындагы оешмалар карамагында булган документларны һәм мәгълүматны тапшыру. Мөрәжәгать итүче күрсәтелгән документларны һәм мәгълүматны үз инициативасы белән тапшырырга хокуклы;

2.5.9.3. “Дәүләт һәм муниципаль хезмәт күрсәтүләргә оештыру турында” 2010 елның 27 июлендәге 210-ФЗ номерлы Федераль законның 9 статьясындагы 1 өлешендә күрсәтелгән исемлеккә кертелгән шундый хезмәтләр күрсәтү нәтижәсендә күрсәтелә торган хезмәтләрне, шул исәптән дәүләт һәм муниципаль хезмәт күрсәтүләргә алу өчен кирәкле һәм башка дәүләт органнарына, жирле үзидарә органнарына, оешмаларга мөрәжәгать итү белән бәйлә килешүләргә гамәлгә ашыру

2.5.9.4. муниципаль хезмәт күрсәтү өчен кирәкле документларны, аларның беренче тапкыр кабул итүдән баш тартканда яисә муниципаль хезмәт күрсәтүдән баш тартканда булмавы һәм (яисә) дәрәжә булмавы күрсәтелмәгәндә, түбәндәге очрактардан тыш, документларны һәм мәгълүматны тапшыру:

- муниципаль хезмәт күрсәтү турында гариза башта бирелгәннән соң муниципаль хезмәт күрсәтүгә кагылышлы норматив хокукый актлар таләпләрен үзгәртү;

- муниципаль хезмәт күрсәтү өчен кирәкле документларны кабул итүдән баш тартканнан соң йә муниципаль хезмәт күрсәтүдә һәм элегрәк тапшырылган документлар комплектына кертелмәгән документлар кабул итүдән баш тартканнан соң, мөрәжәгать итүче тарафыннан муниципаль хезмәт күрсәтү турындагы гаризада хаталар булу;

- муниципаль хезмәт күрсәтү өчен кирәкле документларны кабул итүдән башта баш тартканнан соң йә муниципаль хезмәт күрсәтү өчен кирәкле документларны кабул итүдән баш тартканнан соң документларның гамәлдә булу срогы тәмамлану яисә мәгълүмат үзгәрү;

- муниципаль хезмәт күрсәтү өчен кирәкле документларны кабул итүдән, яисә муниципаль хезмәт күрсәтүдән башта баш тарканда, муниципаль хезмәт күрсәтүче органдагы вазыйфаи затның, муниципаль хезмәткәрнең, күпфункцияле үзәк хезмәткәре, “Дәүләт һәм муниципаль хезмәтләр күрсәтүгә оештыру турында” 2010 елның 27 июлендәге 210-ФЗ номерлы Федераль законның 16 статьясындагы 1.1 өлешендә каралган оешма хезмәткәренә документаль расланган ялгыш яки хокук бозу факты (билгеләре) ачыклану, шушы хакта язма рәвештә муниципаль хезмәт күрсәтүче орган житәкчесе, күпфункцияле үзәк житәкчесе муниципаль хезмәт күрсәтү өчен кирәкле документларны кабул итүдән баш тартканда, яки “Дәүләт һәм муниципаль хезмәтләр күрсәтүгә оештыру турында” 2010 елның 27 июлендәге 210-ФЗ номерлы Федераль законның 16 статьясындагы 1.1 өлешендә каралган оешма житәкчесе имзасы белән, гариза бирүчегә хәбәр ителә, шулай ук китерелгән уңайсызлыктар өчен аннан гафу үтенәләр.

2.5.10. Административ регламентның 2.5.2, 2.5.5 һәм 2.5.7 пунктларында күрсәтелгән документлар (аларның күчәрмәләре яисә алардагы белешмәләр), әгәр мөрәжәгать итүче күрсәтелгән документларны үз инициативасы белән бирмәгән булса, дәүләт органнары, жирле үзидарә органнары һәм дәүләт органнары яисә жирле үзидарә органнары карамагындагы оешмалардан вәкаләтле орган тарафыннан Россия

Федерациясе норматив хокукый актлары, Татарстан Республикасы норматив хокукый актлары, муниципаль хокукый актлар нигезендә соратып алына.

2.5.11. Әлеге административ регламентның 2.5.7 пунктларында күрсәтелгән документлар мөрәжәгать итүче шәхсән йә почта аша яисә вәкаләтле орган яисә КФҮ адресына электрон почта аша тапшырыла.

2.5.12. Әлеге административ регламентның 2.5.1, 2.5.2 пунктларында күрсәтелгән документлар мөрәжәгать итүче тарафыннан бары тик электрон рәвештә генә жиберелә, көчәйтелгән квалификацияле электрон имза белән имзалана.

Аталган документлар мөрәжәгать итүче шәхсән йә почта аша, йә вәкаләтле орган яисә КФҮ адресына, Бердәм дәүләт һәм муниципаль хезмәтләр порталыннан файдаланып, электрон почта аша тапшырыла.

2.5.13. Әлеге административ регламентның 2.5.4 - 2.5.7 пунктларында күрсәтелгән документлар, әгәр аларны бирү РФ Шәһәр төзелеше кодексының 51 статьясындагы 21.14 өлеше нигезендә кирәк булса, электрон документлар рәвешендә жиберелергә мөмкин.

2.5.14. Исемнәрендә «махсулаштырылган төзүче» сүзләре булган йорт төзүчеләр әлеге административ регламентның 2.5.1 һәм 2.5.2 пунктларында каралган төзелешкә рөхсәт алу өчен «Күпфатирлы йортларны һәм күчемсез мөлкәтнең башка объектларын өлешле төзүдә катнашу һәм Россия Федерациясенең кайбер закон актларына үзгәрешләр кертү турында» 2004 елның 30 декабрәндәге 214-ФЗ номерлы Федераль законда каралган торак төзелешенең бердәм мәгълүмат системасын кулланып, кирәкле документларны тапшыра ала, Татарстан Республикасының норматив хокукый акты нигезендә төзелешкә рөхсәт бирү турында гариза бирү торак төзелешенең бердәм мәгълүмат системасы белән интеграцияләнгән башка мәгълүмати системалар аша гамәлгә ашырылган очраклардан тыш.

2.6. Муниципаль хезмәт күрсәтү өчен кирәкле документларны кабул итүдән баш тарту өчен нигезләрнең тулы исемлеге

Гариза бирүчегә документларны карауга кабул итүдән баш тарту турында хәбәрнамә түбәндәге очракларда жиберелә:

- әлеге административ регламентның 2.5.1, 2.5.2 пунктларында күрсәтелгән документлар әлеге административ регламентның 2.5.12 пункттындагы таләпләрне бозып тапшырылган.

- көчәйтелгән квалификацияле электрон имзаны тикшерү нәтижәсендә (алга таба - квалификацияле имза) Федераль законның «Электрон имза турында» 2011 елның 6 апрелендәге 63-ФЗ номерлы Федераль законның 11 статьясында билгеләнгән аның чынлыгын тану шартларын үтәмәү ачыкланган.

2.7. Муниципаль хезмәт күрсәтүне туктатып тору яисә күрсәтүдән баш тарту өчен нигезләрнең тулы исемлеге

2.7.1. Муниципаль хезмәт күрсәтүне туктатып тору өчен нигезләр каралмаган.

2.7.2. Төзелешкә рөхсәт бирүдән баш тарту өчен нигезләр булып тора:

- әлеге административ регламентның 2.5.1, 2.5.2 пунктларында каралган документларның булмавы. Ведомствоара мәгълүмати хезмәттәшлек кысаларында

соралган документларның элге административ регламентының 2.5.2 пунктында күрсәтелгән алынмавы (үз вакытында алмавы) муниципаль хезмәт күрсәтүдән баш тарту өчен нигез булып тормый;

- тапшырылган документларның жир кишәрлегенә шәһәр төзелеш планы төзелешенә рәхсәт алу датасына билгеләнгән капитал төзелеш объектын төзүгә, реконструкциялүгә карата яисә линия объектын төзелешенә рәхсәт бирелгән очракта территорияне планлаштыру проекты һәм территорияне межаллау проекты таләпләренә (линия объектын төзү, реконструкциялү өчен территорияне планлаштыру документларын эзерләү таләп ителмәгән очрактан тыш), шулай ук жир кишәрлегенән рәхсәт ителгән файдалануга һәм (яисә) Россия Федерациясенә жир һәм башка законнары нигезендә билгеләнгән һәм төзелешкә рәхсәт бирү датасына гамәлдә булган чикләүләргә туры килмәве;

- тапшырылган документларның рәхсәт ителгән төзелешнең иң чик параметрларыннан тайпылуга, реконструкциялүгә билгеләнгән таләпләргә туры килмәве;

- өзелгән территорияне үстерү турындагы шартнамә яисә территорияне комплекслы үстерү турындагы шартнамә нигезендә расланган территорияне планлаштыру документларының булмавы (территорияне комплекслы үстерүне мөстәкыйль гамәлгә ашыру турында карар кабул итү очрагынан тыш) - капитал төзелеш объектын төзү, реконструкциялү төзелешле территорияне үстерү турында яисә жирле үзидарә органы инициативасы белән территорияне комплекслы үстерү турында карар кабул иткән территориядә планлаштырылган очракта.

2.7.3. Төзелешкә рәхсәт бирүдән баш тарту өчен нигезләр булып тора:

- элге административ регламентның 2.5.7 пунктының 2-5 абзацларында каралган жир кишәрлегенә хокукларның күчүе турында, жир кишәрлеген төзү турында документларның реквизитлары булмау, яисә элге административ регламентның 2.5.6 пунктының 2 абзацында күрсәтелгән жир кишәрлегенә хокук билгели торган документның булмавы, яисә үзгәрешләр кертү турында гаризадан тыш, мондый рәхсәтнең гамәлдә булу срогын озайтуга бәйле рәвештә үзгәрешләр кертү хакында гариза керү очрагында элге административ регламентның 2.5.1 һәм 2.5.2 пунктларында каралган документларның булмавы;

- жир кишәрлегенә хокукларның күчүе турында, жир кишәрлеге төзү турында хәбәрнамәдә күрсәтелгән белешмәләренә дәрәжә булмавы;

- капитал төзелеш объектын планлаштырып урнаштыруның төзелгән жир кишәрлегенә шәһәр төзелеш планы бирелгән датага билгеләнгән капитал төзелеш объектын төзүгә, реконструкциялүгә таләпләргә туры килмәве, Россия Федерациясе Шәһәр төзелеш кодексының 51 статьясындагы 21.7 өлешендә каралган очракта. Шулай ук вакытта жир кишәрлегенә шәһәр төзелеш планы РФ Шәһәр төзелеш кодексының 51 статьясындагы 21.10 өлешендә күрсәтелгән хәбәрнамә юлланган көнгә кадәр өч елдан да алданрак бирелмәскә тиеш;

- капитал төзелеш объектын планлаштырып урнаштыруның төзелешкә рәхсәт алу яисә жир кишәрлегенә шәһәр төзелеш планы төзелешенә рәхсәтне алу датасына билгеләнгән капитал төзелеш объектын төзүгә, реконструкциялүгә таләпләргә туры килмәве, мондый рәхсәтнең гамәлдә булу срогы озайтылуга бәйле рәвештә үзгәрешләр кертү турында гариза кертелгән очракта, жир кишәрлегенә шәһәр

төзелеше планы төзелешенә рәхсәт алу өчен яисә рәхсәт бирү өчен рәхсәт бирү датасына билгеләнгән таләпләргә туры килмәве. Төзелешкә рәхсәт алганнан соң бирелгән жир кишәрлегенә шәһәр төзелеше планы төзелешенә рәхсәт кәгазенә үзгәрешләр кертү өчен тәкъдим ителгән очракта, мондый шәһәр төзелеше планы төзелешкә рәхсәткә үзгәрешләр кертү турында гариза юлланган көнгә кадәр өч елдан да алданрак бирелергә тиеш түгел;

- планлаштырыла торган капитал төзелеш объектынның жир кишәрлегеннән рәхсәт ителгән файдалануга һәм (яисә) Россия Федерациясенә жир һәм башка законнары нигезендә билгеләнгән һәм төзелешкә рәхсәт бирүгә үзгәрешләр кертү турында карар кабул итү датасына гамәлдә булган чикләүләргә туры килмәве, РФ Шәһәр төзелеше кодексының 51 статьясындагы 21.7 өлешендә каралган очракта, яисә, төзүченә мондый рәхсәтнең гамәлдә булу срогын озайтуга бәйле рәвештә генә үзгәрешләр кертү турында гаризасыннан тыш, төзелешкә рәхсәт бирү турында гариза керткән очракта;

- капитал төзелеш объектын планлаштырып урнаштыруның рәхсәт ителгән төзелешнең, реконструкциянең иң чик параметрларыннан читкә тайпылуга билгеләнгән таләпләргә туры килмәве, төзүченә төзелешкә рәхсәт кәгазенә үзгәрешләр кертү турында гаризасы керткән очракта, мондый рәхсәтнең гамәлдә булу срогын озайтуга бәйле рәвештә генә үзгәрешләр кертү турында гаризадан тыш;

- вәкаләтле органның дәүләт төзелеш күзәтчелеге, дәүләт жир күзәтчелеге яисә муниципаль жир контроле кысаларында ачыкланган, мондый рәхсәтнең яисә мәгълүматның гамәлдә булу срогын озайтуга бәйле рәвештә үзгәрешләр кертү турында гариза биргән көнгә төзелеш, реконструкция эшләре башкарылмау, реконструкцияләү буенча башланган эшләрнең булмавы факты турында дәүләт төзелеш күзәтчелеге органының мәгълүматы булу, әгәр мондый хәбәрнамәнең юнәлеше РФ Шәһәр төзелеше кодексының 52 статьясындагы 5 өлеш таләпләре нигезендә мәжбүри булса, төзелешкә рәхсәт итүгә үзгәрешләр кертү төзелешкә рәхсәт бирү вакытын озайтуга бәйле булса. Бу очракта вәкаләтле орган мондый мәгълүматны тиешле дәүләт хакимияте органында яисә жирле үзидарә органында соратып алырга тиеш, шул исәптән ведомствоара электрон хезмәттәшлекнең бердәм системасын һәм аңа тоташа торган ведомствоара электрон хезмәттәшлек системаларын кулланып;

- төзелешкә рәхсәт бирү вакыты узганчы ун эш көне эчендә үзгәрешләр кертү турында гариза бирү.

2.7.4. Әлеге административ регламентның 2.7.3 пунктының 9 абзацы нигезләмәләре мондый очракларда кулланылмый:

төзелеше тәмамланмаган объектны төзүне төгәлләү һәм төзүче тарафыннан акчалар күпфатирлы йортларны төзү өчен жәлеп ителгән һәм «Күпфатирлы йортларны һәм күчемсез мөлкәтнең башка объектларын өлешле төзүдә катнашу турында һәм Россия Федерациясенә кайбер закон актларына үзгәрешләр кертү хакында» 2004 елның 30 декабрдәге 214 номерлы Федераль закон нигезендә зыян күргән гражданнар реестрына кертелгән хокуклары бозылган гражданнар алдында йөкләмәләргә башкару турында килешү нигезендә жир кишәрлегенә хокуклар сатып алу;

төзүчө тарафыннан жир кишәрлегенә хокукларны «Бөлгенлек (банкротлык) турында» 2002 елның 26 октябрэндәге 127-ФЗ номерлы Федераль законның 201.15-1 һәм 201.15-2 статьяларында каралган тәртиптә сатып алу.

«Россия Федерациясе Шәһәр төзелеше кодексын гамәлгә кертү турында» 2004 елның 29 декабрэндәге 191-ФЗ номерлы Федераль законның 4 статьясындагы 8 өлөшө нигезендә өлөшө пунктның 2, 3 абзацларында каралган очрақларда үзгәрешләр кертү турында гариза бирү мондый хокуклар сатып алу датасыннан бер ел эчендә рөхсәт ителә.

2.8. Муниципаль хезмәт күрсәтү өчен кирәкле һәм мәжбүри булган хезмәтләр исемлегә, шул исәптән муниципаль хезмәтләр күрсәтүдә катнашучы оешмалар тарафыннан бирелә торган документ (документлар) турында белешмәләр
Муниципаль хезмәт күрсәтү өчен кирәкле һәм мәжбүри булган хезмәтләр исемлегә, шул исәптән муниципаль хезмәт күрсәтүдә катнашучы оешмалар тарафыннан бирелә торган (бирелә торган) документ (документлар) турында белешмәләр.

Муниципаль хезмәт күрсәткәндә муниципаль хезмәт күрсәтү өчен кирәкле һәм мәжбүри башка хезмәтләр күрсәтү, шулай ук башка оешмаларның муниципаль хезмәт күрсәтүдә катнашуы гамәлгә ашырылмый.

2.9. Муниципаль хезмәт күрсәтү өчен кирәкле һәм мәжбүри булган хезмәт күрсәтүләр өчен, шул исәптән мондый түләү күләмен исәпләү методикасы турында мәгълүматны да кертеп түләү алу тәртибе, күләме һәм нигезләре

Муниципаль хезмәт хақы түләмичә күрсәтелә.

2.10. Муниципаль хезмәт күрсәтү турында сорату биргәндә, муниципаль хезмәт күрсәтүдә катнашучы оешма тарафыннан күрсәтелә торган хезмәт күрсәтелгәндә һәм мондый хезмәтләр күрсәтү нәтижәсен алганда чиратта көтүнең максималь срогы

2.10.1. Муниципаль хезмәт алуга гариза биргәндә көтү вакыты - 15 минуттан да артмый.

2.10.2. Муниципаль хезмәт күрсәтү нәтижәсен алганда, чиратта максималь көтү срогы 15 минуттан артмаска тиеш.

2.11. Муниципаль хезмәт күрсәтүдә катнашучы оешма тарафыннан күрсәтелә торган муниципаль хезмәт һәм хезмәт күрсәтү турында гариза бирүченең соратуын теркәү срогы һәм тәртибе, шул исәптән электрон рәвештә

- гражданның шәхси кабул итүдә - 15 минуттан артык түгел;
- гариза һәм документлар почта, электрон почта аша, дәүләти һәм муниципаль хезмәтләрнең бердәм порталы аша яисә КФҮ аша кергәндә - 1 эш көне.

2.12. Муниципаль хезмэт күрсәтелә торган биналарга, көтү залына, муниципаль хезмэт күрсәтү турында соратулар тутыру урыннарына, аларны тутыру үрнәкләре куелган һәм һәрбер муниципаль хезмәтне күрсәтү өчен кирәкле документлар исемлеге белән мәгълүмат стендларына, мондый хезмәтләр күрсәтү тәртибе турында визуаль, текст һәм мультимедияле мәгълүмат урнаштыру һәм рәсмиләштерүгә, шул исәптән инвалидларны социаль яклау турында федераль законнар, Татарстан Республикасы законнары нигезендә күрсәтелгән объектларга инвалидлар өчен үтемлелекне тәмин итүгә таләпләр

2.12.1. Муниципаль хезмэт күрсәтү янгынга каршы система һәм янғын сүндерү системасы белән жиһазландырылган биналарда һәм бүлмәләрдә гамәлгә ашырыла.

Гариза бирүчеләрне кабул итү урыннары документларны рәсмиләштерү өчен кирәкле жиһазлар, мәгълүмат стендлары белән жиһазландырыла.

Инвалидларның муниципаль хезмэт күрсәтү урынына каршылыксыз керүе (бинага уңайлы керү-чыгу һәм алар чикләрендә күчеп йөрү) тәмин ителә.

Муниципаль хезмэт күрсәтү тәртибе турында визуаль, текстлы һәм мультимедиа мәгълүматы мөрәжәгать итүчеләр өчен уңайлы урыннарда, шул исәптән инвалидларның чикләнгән мөмкинлекләрен исәпкә алып урнаштырыла.

2.12.2. Инвалидларны социаль яклау турында Россия Федерациясе законнары нигезендә муниципаль хезмэт күрсәтү урынына каршылыксыз керү максатларында тәмин ителә:

1) транспорт чарасына утырту һәм аннан төшерү мөмкинлеге, шул исәптән кресло-колясканы файдаланып;

2) күрү һәм мөстәкыйль хәрәкәт итү функциясенә тотрыклы бозылуы булган инвалидларны озата бару һәм аларга ярдәм күрсәтү;

3) инвалидларның хезмэт күрсәтүләргә тоткарлыксыз керүен тәмин итү өчен кирәкле жиһазларны һәм мәгълүмат йөртүчеләрне аларның тормыш эшчәнлеген чикләүне исәпкә алып тиешенчә урнаштыру;

4) инвалидлар өчен кирәкле тавыш һәм күрү мәгълүматын, шулай ук язуларны, билгеләр һәм башка текстлы һәм график мәгълүматны Брайльнең рельефлы-нокталы шрифты белән башкарылган билгеләр белән кабатлау;

5) сурдотәржемәче һәм тифлосурдотәржемә кертү;

б) эт-озатучыны махсус укытуны раслаучы һәм Россия Федерациясе Хезмэт һәм социаль яклау министрлыгының "Эт-озатучыны махсус укытуны раслаучы документ формасын һәм аны бирү тәртибен раслау турында" 2015 елның 22 июнендәге 386н номерлы боерыгы белән билгеләнгән рәвештә һәм тәртиптә бирелүче документ булганда кертү.

Муниципаль хезмэт күрсәтү гамәлгә ашырыла торган объектлардан һәм әлеге пунктның 1 - 4 пунктчаларында күрсәтелгән муниципаль хезмэт күрсәткәндә кулланыла торган акчалардан инвалидларның файдалана алуын тәмин итү өлешендә таләпләр 2016 елның 1 июленнән соң файдалануга тапшырылган яисә модернизация узган объектларга һәм чараларга карата кулланыла.

2.13. Муниципаль хезмәтнең һәркемгә мөмкинлеге һәм сыйфаты күрсәткечләре, шул исәптән муниципаль хезмэт күрсәткәндә мөрәжәгать итүченә вазыйфай затлар белән үзара хезмәттәшлеге саны һәм аларның дәвамлылыгы, муниципаль хезмэт

күрсәтү барышы турында мәгълүмат алу мөмкинлеге, шул исәптән мәгълүмат-коммуникация технологияләреннән файдаланып, дәүләт һәм муниципаль хезмәтләр күрсәтүнең күпфункцияле үзәгендә (шул исәптән тулы күләмдә) муниципаль хезмәтләр күрсәтүнең күпфункцияле үзәгендә, жирле үзидарәнең башкарма күрсәтмә органы органының теләсә кайсы территориаль бүлекчәсендә, мөрәжәгать итүченең сайлавы буенча (экстерриториаль принцип), дәүләт һәм (яисә) муниципаль хезмәтләрне 210-ФЗ номерлы Федераль законның 15.1 статьясында каралган күпфункцияле үзәкләрдә (комплекслы сорату) берничә дәүләт һәм (яисә) муниципаль хезмәт күрсәтү турында сорату юлы белән муниципаль хезмәтне алу мөмкинлеге яки мөмкин түгеллеге

2.13.1. Муниципаль хезмәт күрсәтүләрнең һәркем өчен мөмкин булуы күрсәткечләре булып тора:

документлар кабул итү, бирү алып барыла торган бина жәмәгать транспортыннан файдалану мөмкинлеге булган зонада урнашкан булуы;

кирәкле санда белгечләр, шулай ук гариза бирүчеләрдән документлар кабул ителә торган биналар булуы;

мәгълүмат стендларында, муниципаль районның рәсми сайтында, Бердәм порталда, Республика порталында муниципаль хезмәт күрсәтү ысуллары, тәртибе һәм сроклары турында тулы мәгълүмат булуы;

инвалидларга башка затлар белән беррәттән хезмәтләр алуда тоткарлыкларны узарга ярдәм итү.

2.13.2. Муниципаль хезмәт күрсәтүнең сыйфаты түбәндәгеләр белән характерлана:

1) документларны кабул итү һәм карау срокларын үтәү;

2) дәүләт хезмәте нәтижәсен алу срогын үтәү;

3) башкарма комитет хезмәткәрләре тарафыннан Регламентны бозуга карата нигезле шикаятьләр булмау;

4) мөрәжәгать итүченең вазыйфаи затлар белән үзара хезмәттәшлеге саны (консультацияләрне исәпкә алмыйча):

4.1) муниципаль хезмәт күрсәтелгәндә мөрәжәгать итүченең КФҮ хезмәткәрләре белән үзара хезмәттәшлеге барлык кирәкле документлар белән гариза биргәндә бер тапкыр башкарыла;

4.2) кирәк булган очракта бер тапкыр КФҮдә кәгазь чыганакта муниципаль хезмәт күрсәтү нәтижәсен алу.

Муниципаль хезмәт күрсәтелгәндә мөрәжәгать итүченең вазыйфаи затлар белән бер мәртәбә хезмәттәшлеге озынлыгы 15 минуттан артмый.

Мөрәжәгать итүче күчмә радиотелефон элементәсе жайланмалары ярдәмендә муниципаль хезмәт күрсәтүнең сыйфатын Бердәм портал, Республика порталы, терминаль жайланмалар ярдәмендә бәяләргә хокуклы.

2.13.3. Муниципаль хезмәт күрсәтү барышы турында мәгълүматны мөрәжәгать итүче Бердәм порталда яисә Республика порталында, КФҮдә алырга мөмкин.

2.13.4. Муниципаль хезмәт күрсәтү мөрәжәгать итүчене яшәү урынына яисә экстерриториаль принцип буенча фактта яшәү (булу) урынына бәйсез рәвештә сайлау буенча теләсә кайсы КФҮдә гамәлгә ашырыла.

2.16. Башка таләпләр, шул исәптән экстерриториаль принцип буенча муниципаль хезмәт күрсәтү үзенчәлекләрен исәпкә алучы (муниципаль хезмәт экстерриториаль принцип буенча күрсәтелсә) һәм электрон рәвештә муниципаль хезмәт күрсәтү үзенчәлекләре

2.16.1. Муниципаль хезмәтне электрон рәвештә күрсәткәндә, мөрәжәгать итүче хокуклы:

а) Бердәм порталда яисә Республика порталында урнаштырылган муниципаль хезмәт күрсәтү тәртибе һәм сроклары турында мәгълүмат алырга;

б) гаризаны электрон формасын тутыру юлы белән Республика порталының Шәхси кабинетыннан файдаланып, муниципаль хезмәт күрсәтү турында гариза бирергә;

в) электрон рәвештә бирелгән муниципаль хезмәт күрсәтү турында гаризаларның үтәлеше турында белешмәләр алырга;

г) Республика порталы ярдәмендә муниципаль хезмәт күрсәтүнең сыйфатын бәяләүне гамәлгә ашырырга;

д) муниципаль хезмәтне электрон документ рәвешендә күрсәтү нәтижәсен алырга;

е) Башкарма комитетның, шулай ук аның вазыйфай затларының, муниципаль хезмәткәрләрнең карарларына һәм гамәлләренә (гамәл кылмауларына) судка кадәр (судтан тыш) дәүләт һәм муниципаль хезмәтләр күрсәтүче органнар, аларның вазыйфай затлары, дәүләт һәм муниципаль хезмәткәрләр тарафыннан дәүләт һәм муниципаль хезмәтләр күрсәткәндә кылган карарларына, гамәлләренә (гамәл кылмауларына) шикаять бирү процессын тәмин итә торган республика порталы, федераль дәүләт мәгълүмат системасы порталы ярдәмендә шикаять бирү.

2.16.2. Мөрәжәгать итүчеләрне кабул итүгә язу (алга таба - язылу) Республика порталы, КФҮ контакт-үзәге телефоны аша башкарыла.

Гариза бирүчегә кабул итү өчен теләсә нинди буш вакытка күпфункцияле кабул итү графигының үзәгендә билгеләнгән чикләрдә язылу мөмкинлегә бирелә.

Билгеләнгән датага язылу бу дата башланганчы бер тәүлек кала тәмамлана.

Республика порталы ярдәмендә алдан язылуны гамәлгә ашыру өчен мөрәжәгать итүчегә соратып алына торган мәгълүматларны күрсәтергә кирәк, шул исәптән: фамилиясен, исемен, атасының исемен (булган очракта);

телефон номеры;

электрон почта адресы (теләк буенча);

теләгән дата һәм кабул итү вакыты.

Гариза бирүче алдан язылганда хәбәр иткән белешмәләр туры килмәгән очракта, гариза бирүче шәхсән кабул ителгәндә тапшырылган документларга алдан язылганнар юкка чыгарыла.

Алдан язылуны башкарганда, мөрәжәгать итүчегә талонны раслау мөмкинлегә тәмин ителә. Әгәр мөрәжәгать итүче электрон почта адресын хәбәр итсә, күрсәтелгән адреска шулай ук, кабул итү датасын, вакытын һәм урынын күрсәтеп, алдан язылуны раслау турында мәгълүмат жиберелә.

Алдан язылуны гамәлгә ашырганда мөрәжәгать итүче мәжбүри тәртиптә хәбәр алдан язылу, билгеләнгән кабул итү вакытыннан соң 15 минут узгач, килмәгән очракта, юкка чыгарылуы турында ителә.

Мөрәжәгать итүче алдан язылудан теләсә кайсы вакытта баш тартырга хокуклы.

Россия Федерациясе норматив хокукый актлары нигезендә идентификация һәм аутентификация узудан тыш, мөрәжәгать итүчедән башка гамәлләр кылуны, кабул итү максатын күрсәтүне, шулай ук кабул итү өчен вакытлыча интервалның озынлыгын исәпләү өчен кирәкле белешмәләренә бирүне таләп итү тыела.

3. Административ процедураларның составы, эзлеклелеге һәм үтәү сроклары, аларны үтәү тәртибенә карата таләпләр, шул исәптән электрон формада административ процедураларны башкару үзенчәлекләре, шулай ук дәүләт һәм муниципаль хезмәтләр күрсәтүнең күпфункцияле үзәкләрдә административ процедураларны башкару үзенчәлекләре

3.1. Административ процедураларның составы һәм эзлеклелеге.

3.1.1. Төзелешкә рәхсәт бирү турындагы документларны караганда түбәндәге административ процедуралар башкарыла:

а) документларны кабул итү һәм теркәү (документларны карауга кабул итүдән баш тарту);

б) муниципаль хезмәт күрсәтүдә катнашучы органнарга (оешмаларга) ведомствоара соратулар жиберү;

в) шул исәптән ведомствоара соратулар буенча алынган документларны карау; төзелешкә рәхсәт проектын эзерләү (бирүдән баш тарту турында хатлар);

г) төзелешкә рәхсәт проектын (төзелешкә рәхсәт бирүдән баш тарту турында хатны) имзалау; төзелешкә рәхсәт (төзелешкә рәхсәт бирүдән баш тарту турында хат) тапшыру.

3.1.2. Төзелешкә рәхсәткә үзгәрешләр кертү турында документлар каралганда (шул исәптән төзелешкә рәхсәт бирү вакытын озайтуга бәйле рәвештә) түбәндәге административ процедуралар гамәлгә ашырыла:

а) документларны кабул итү һәм теркәү (документларны карауга алудан баш тарту);

б) муниципаль хезмәт күрсәтүдә катнашучы органнарга (оешмаларга) ведомствоара соратулар жиберү;

в) документларны, шул исәптән алынган документларны карау ведомствоара соратулар буенча; төзелешкә рәхсәт итүгә үзгәрешләр кертү турында карар проектын эзерләү;

г) төзелешкә рәхсәткә үзгәрешләр кертү (үзгәрешләр кертүдән баш тарту турында хат) хакында карар кабул итү; төзелешкә рәхсәткә үзгәрешләр кертү (үзгәрешләр кертүдән баш тарту турында хат) бирү.

3.2. Төзелешкә рәхсәт бирү турындагы документларны караганда административ процедуралар башкару.

3.2.1. Документларны кабул итеп алу һәм теркәү (документларны карауга алудан баш тарту)

3.2.1.1. Административ процедураны башлау өчен вәкаләтле органга яки КФҮгә документлар керү нигез була.

3.2.1.2. Документлар кабул итүне вәкаләтле орган белгече яки КФҮ белгече башкара. КФҮ белгече мөрәжәгать итүчедән алынган документларны аларны алган көнне вәкаләтле органга тапшыра.

3.2.1.3. Документлар алу вәкаләтле орган тарафыннан мөрәжәгать итүчегә документларны алуда расписка бирү (жибәрү) юлы белән раслана.

Документлар КФҮ аша тапшырылган очракта, расписка күрсәтелгән КФҮ тарафыннан бирелә.

3.2.1.4. Гариза бирүчегә документлар алуда расписка бирелгәннән (жибәрелгәннән) яисә мондый документлар КФҮдән алынганнан соң вәкаләтле орган белгече аларны теркәүне гамәлгә ашыра.

Документлар КФҮ аша тапшырылган очракта муниципаль хезмәт күрсәтү срогы КФҮдән документлар теркәлгән көннән исәпләнә.

3.2.1.5. Вәкаләтле орган белгече документларны теркәгән вакыттан алып 1 эш көне дәвамында тикшерү үткәрә:

1) мондый документларның әлеге административ регламентның 2.6.12 пункты таләпләренә туры килүен;

2) «Электрон имза турында» 2011 елның 6 апрелдәге 63-ФЗ номерлы Федераль законның 11 статьясында күрсәтелгән шартларның үтәлешен тикшерүне күздә тоткан муниципаль хезмәт күрсәтү турында гариза (электрон документлар пакеты) имзаланган квалификацияле имзаның дөрөсләген.

Тикшерү нәтижәләре буенча вәкаләтле орган белгече түбәндәге очракларда документларны карауга алудан баш тарту турында карар кабул итә:

1) документларны тикшерү нәтижәсендә әлеге административ регламентның 2.5.12 пункттындагы таләпләр бозылуачыклана, һәм мөрәжәгать итүчегә, аларны теркәгәннән соң 1 эш көне эчендә баш тарту сәбәпләрен күрсәтеп, бу хакта хәбәр жибәрә;

2) квалификацияле имзаны тикшерү нәтижәсендә аның дөрөсләген тануның билгеләнгән шартларын үтәмәү ачыкланган һәм, мондый тикшерүне үткәрү тәмамланган көннән алып 3 көн эчендә күрсәтелгән карарны кабул итү өчен нигез булган «Электрон имза турында» 2011 елның 06 апрелдәге 63-ФЗ номерлы Федераль законның 11 маддәсе пунктларын күрсәтеп, мөрәжәгать итүчегә бу хакта электрон рәвештә хәбәр жибәрә. Мондый хәбәр вәкаләтле орган житәкчесенә яисә ул вәкаләт биргән вазыйфай затның квалификацияле имзасы белән имзалана һәм мөрәжәгать итүченә электрон почтасы адресы буенча яки аның Бердәм дәүләт һәм муниципаль хезмәтләр порталындагы шәхси кабинетына жибәрелә.

3.2.1.6. Дәүләт һәм муниципаль хезмәтләрнең Бердәм порталы аша документлар алу мөрәжәгать итүчегә документларны кабул итү һәм теркәү турында автомат рәвештә формалаштырылган хәбәрнамә жибәрү юлы белән раслана.

3.2.1.7. Административ процедураны үтәүнең максималь вакыты:

- шәхси кабул иткәндә - 15 минуттан артык түгел.

- гариза һәм документлар почта, электрон почта аша, дәүләти һәм муниципаль хезмәтләрнең Бердәм порталы аша яисә КФҮ аша кергәндә - 1 эш көне.

Элеге административ регламентның 2.5.12 пунктындагы таләпләрне бозуларны ачыклаган очракта, документларны карауга алудан баш тарту турында хәбәр аларны теркәгәннән соң 1 эш көне дәвамында жибәрелә.

Документларны карауга алудан баш тарту турында хәбәрнамә, мөрәжәгать итүченең квалификацияле имзасын тикшерү барышында аны чын дип тануның билгеләнгән шартлары үтәлмәгән ачыкланган очракта, мондый тикшерү тәмамланган көннән алып 3 көн эчендә жибәрелә.

3.2.1.8. Административ процедураны үтәү нәтижәсе булып тора:

- документларны кабул итү һәм теркәү, документларны алу һәм теркәү турында хәбәрнамә жибәрү (электрон рәвештә юллау);

- документларны карауга алудан баш тарту турында хәбәрнамә жибәрү.

3.2.2. Ведомствоара соратуларны муниципаль хезмәт күрсәтүдә катнашучы органнарга (оешмаларга) жибәрү.

3.2.2.1. Административ процедураны башлау өчен нигез булып вәкаләтле орган белгече тарафыннан документлар алу тора.

3.2.2.2. Документларны теркәгән көннең иртәгесе эш көне дәвамында вәкаләтле орган белгече, эгәр мөрәжәгать итүче элеге документларны үз инициативасы белән бирмәгән булса, ведомствоара соратуларны карамагында документлар һәм белешмәләр булган административ регламентның 2.6.2 пунктында саналган дөүләт органнарына яисә жирле үзидарә органнарына һәм дөүләт органнарына, жирле үзидарә органнарына ведомство буйсынуындагы оешмаларга жибәрүне гамәлгә ашыра.

Мөрәжәгать итүче тарафыннан административ регламентның 2.6.2 пунктында каралган барлык документлар мөстәкыйль тапшырылган очракта, вәкаләтле орган белгече административ регламентның түбәндәге административ процедурасын үтәүгә күчә.

3.2.2.3. Административ процедураны үтәүнең максималь срогы - вәкаләтле орган белгеченә документлар кергән көннән алып 1 эш көне.

3.2.2.4. Административ процедураны үтәү нәтижәсе ведомствоара соратуларны дөүләт органнарына һәм жирле үзидарә органнарына, шулай ук муниципаль хезмәт күрсәтүдә катнашучы оешмаларга жибәрү.

3.2.3. Документларны, шул исәптән ведомствоара соратулар буенча алынган документларны карау; төзелешкә рөхсәт проектын эзерләү (төзелешкә рөхсәт бирүдән баш тарту турында хат).

3.2.3.1. Административ процедураны башлау өчен нигез булып вәкаләтле орган белгече тарафыннан, шул исәптән ведомствоара хезмәттәшлек тәртибендә тәкъдим ителгән документларны алу тора.

3.2.3.2. Вәкаләтле орган белгече 1 эш көне дәвамында тапшырылган документларның булу-булмавын тикшерә яки төзелешкә рөхсәт бирү өчен нигезләр булмауны гамәлгә ашыра һәм төзелешкә рөхсәт бирү турында карар проектын рәсмиләштерә, яисә төзелешкә рөхсәт бирүдән баш тарта.

3.2.3.3. Документларны карау барышында муниципаль хезмәт күрсәтүдән баш тарту өчен нигезләр ачыкланган очракта, вәкаләтле орган белгече мөрәжәгать итүчегә, административ регламентның 2.7.2 пункты нигезендә сәбәпләр күрсәтелеп, бирүне кире кагу турында хат проектын эзерли.

3.2.3.4. Муниципаль хезмэт күрсәтүдән баш тарту нигезләре ачыкланмаган очракта, вәкаләтле орган белгече төзелешкә рәхсәт проектын рәсмиләштерә һәм имза салуга Татарстан Республикасы Биектау муниципаль районы башкарма комитетының вәкаләтле вазыйфай затына имза куярга тапшыра.

3.2.3.5. Административ процедураны үтәүнең максималь срогы - вәкаләтле орган белгече тарафыннан документларны, шул исәптән ведомствоара багланышлар тәртибендә тапшырылган документларны алу датасыннан 1 эш көне.

3.2.3.6. Административ процедураны үтәү нәтижәсе - төзелешкә рәхсәт яки төзелешкә рәхсәт бирүдән баш тарту турында хат проектын эзерләү.

3.2.4. Төзелешкә рәхсәт проектын (бирүдән баш тарту турында хат) имзалау; төзелешкә рәхсәтне яки төзелешкә рәхсәт бирүдән баш тарту турында хатны бирү (жибәрү).

3.2.4.1. Административ процедураны башлау өчен нигез булып Татарстан Республикасы Биектау муниципаль районы башкарма комитетының вәкаләтле вазыйфай заты төзелешкә рәхсәт йә төзелешкә рәхсәт бирүдән баш тарту турында хат проектын алу тора

3.2.4.2. Татарстан Республикасы Биектау муниципаль районы башкарма комитетының вәкаләтле вазыйфай заты төзелешкә рәхсәт кәгазе (төзелешкә рәхсәт бирүдән баш тарту турында хат) имзалауны гамәлгә ашыра.

3.2.4.3. Татарстан Республикасы Биектау муниципаль районы башкарма комитетының вәкаләтле вазыйфай заты төзелешкә рәхсәт кәгазе (төзелешкә рәхсәт бирүдән баш тарту турында хат) имзалаган көнне мөрәжәгать итүчегә аның жибәрелүен (тапшыруын) гамәлгә ашыра. Күрсәтелгән документларны тапшыру мөрәжәгать итүче имзасы астында башкарыла йә гаризада тиешле күрсәтмә булганда заказлы хат белән жибәрелә.

КФҮ аша документлар кергән очракта, Татарстан Республикасы Биектау муниципаль районы башкарма комитетының вәкаләтле вазыйфай заты, мөрәжәгать итүче тарафыннан күрсәтелмәгән очракта, күрсәтелгән документка имза салынган көнне КФҮгә имзаланган рәхсәт (төзелешкә рәхсәт бирүдән баш тарту турында хат) тапшыруны гамәлгә ашыра.

Төзелешкә рәхсәт, төзелешкә рәхсәт бирү турындагы гаризада күрсәтелгән очракта, электрон имза белән имзаланган электрон документ рәвешендә бирелә.

3.2.4.4. Административ процедураны үтәүнең максималь срогы - Татарстан Республикасы Биектау муниципаль районы башкарма комитетының вәкаләтле вазыйфай заты төзелешкә рәхсәт йә төзелешкә рәхсәт бирүдән баш тарту турында хат проектын алган көннән алып 1 эш көне.

3.2.4.5. Административ процедураны үтәү нәтижәсе булып түбәндәгеләр тора:

- төзелешкә рәхсәт яисә төзелешкә рәхсәт бирүдән баш тарту турында хатны гариза бирүчегә юллау (тапшыру);

- төзелешкә рәхсәт яки төзелешкә рәхсәт бирүдән баш тарту турында хатны КФҮгә юллау;

- төзелешкә рәхсәт күчермәсен жибәрү;

Россия Федерациясе Шәһәр төзелеше кодексының 6 статьясындагы 5.1 пунктында күрсәтелгән капитал төзелеш объектларын төзүгә рәхсәт бирелгән

очракта, дәүләт төзелеш күзәтчелеген гамәлгә ашыруга вәкаләтле федераль башкарма хакимият органына яисә әгәр капитал төзелешнең башка объектларын төзүгә рөхсәт бирелгән булса, мөрәжәгать итүчегә төзелешкә рөхсәт бирелгән көннән алып өч көн эчендә дәүләт төзелеш күзәтчелеген гамәлгә ашыруга вәкаләтле Татарстан Республикасы башкарма хакимияте органына;

төзелүенә рөхсәт бирелгән төзелеш, реконструкция максатларында объектны урнаштыру белән бәйле территорияне файдалануның махсус шартлары булган зонаны билгеләү яисә үзгәртү турында карар кабул иткән дәүләт хакимияте органнарына яисә жирле үзидарә органнарына (шул исәптән ведомствоара электрон хезмәттәшлекнең бердәм системасын һәм аңа тоташа торган ведомствоара электрон хезмәттәшлек системаларын кулланып) төзелешкә рөхсәт биргән көннән өч эш көне эчендә;

- РФ Шәһәр төзелеше кодексының 56 статьясындагы 5 өлешенә 3.2, 3.3 һәм 6 пунктларында күрсәтелгән белешмәләренә, документларны, материалларны Татарстан Республикасы шәһәр төзелеше эшчәнлеген тәэмин итүнең дәүләт мәгълүмат системасында урнаштыруга вәкаләтле муниципаль районнарның жирле үзидарә органнарына (шул исәптән ведомствоара электрон хезмәттәшлекнең бердәм системасын һәм аңа тоташа торган ведомствоара электрон хезмәттәшлек системаларын кулланып) мөрәжәгать итүчегә төзелешкә рөхсәт бирелгән көннән алып биш эш көне эчендә тапшыру.

3.2.5. Төзелешкә рөхсәт бирү турында гаризаны караганда административ процедураларны үтәү эзлеклелеге муниципаль хезмәт күрсәтүнең блок-схемасында әлеге административ регламентка 4 нче кушымта нигезендә күрсәтелгән.

3.3. Төзелешкә рөхсәт бирү вакытын озайтуга бәйле рәвештә (шул исәптән төзелешкә рөхсәт бирү срогын озайтуга бәйле рәвештә) рөхсәт итүгә үзгәрешләр кертү турында документларны караганда административ процедураларны үтәү.

3.3.1. Төзелешкә рөхсәткә үзгәрешләр кертү турында документлар кабул итү һәм теркәү (документларны карауга алудан баш тарту).

3.3.1.1. Административ процедураны башлау өчен вәкаләтле органга йә төзелешкә рөхсәт итүгә үзгәрешләр кертү турында документлар КФҮгә керү нигез була.

3.3.1.2. Документлар кабул итүне вәкаләтле орган белгече яки КФҮ белгече башкара.

КФҮ белгече мөрәжәгать итүчедән алынган документларны аларны алган көнне вәкаләтле органга тапшыра.

3.3.1.3. Документлар алу мөрәжәгать итүчегә документларны алуда распискалар бирү (жибәрү) юлы белән вәкаләтле орган тарафыннан раслана. Документлар КФҮ аша тапшырылган очракта, расписка күрсәтелгән КФҮ тарафыннан бирелә.

3.3.1.4. Мөрәжәгать итүчегә документлар алуда расписка бирелгәннән (жибәрелгәннән) яисә мондый документлар КФҮдән алынганнан соң вәкаләтле орган белгече аларны теркәүне гамәлгә ашыра.

Документлар КФҮ аша тапшырылган очракта муниципаль хезмәт күрсәтү срогы документлар КФҮдә теркәлгән көннән исәпләнә.

3.3.1.5. Вәкаләтле орган белгече документларны теркәгән вакыттан алып 1 эш көне эчендә «Электрон имза турында» 2011 елның 6 апрелендәге 63-ФЗ номерлы

Федераль законның 11 статьясында күрсәтелгән шартларның үтәлешен тикшерүне күздә тоткан муниципаль хезмәт күрсәтү турында гаризага (электрон документлар пакетына) кул куелган квалификацияле имзаның дәрәслеген тикшерә.

Әгәр квалификацияләнгән имзаны тикшерү нәтижәсендә аны чын дип тануның билгеләнгән шартларын үтәмәү ачыкланса, тикшерү нәтижәләре буенча вәкаләтле орган белгече документларны карауга алудан баш тарту турында карар кабул итә һәм бу хакта мөрәжәгать итүчегә, әлеге карарны кабул итү өчен нигез булып торган «Электрон имза турында» 2011 елның 06 апрелендәге 63-ФЗ номерлы Федераль законның 11 статьясындагы пунктларын күрсәтеп, мондый тикшерүне үткәргү тәмамланган көннән алып 3 көн эчендә электрон формада хәбәрнамә юллый. Мондый хәбәрнамә вәкаләтле орган житәкчесенең яисә ул вәкаләт биргән вазыйфаи зат житәкчесенең квалификацияле имзасы белән имзалана һәм мөрәжәгать итүченең электрон почтасы адресы буенча жиберелә.

3.3.1.6. Административ процедураны үтәүнең максималь вакыты:

- шәхси кабул иткәндә - 15 минуттан артык түгел

- документлар почта, электрон почта аша яисә КФҮ аша килгәндә - вәкаләтле органга кергән көннән алып 1 көннән дә артык түгел.

Документларны карауга алудан баш тарту турында хәбәрнамә, тикшерү барышында мөрәжәгать итүченең квалификацияле имзасы аны чын дип тануның билгеләнгән шартларын үтәлмәгән ачыкланган очракта, мондый тикшерү тәмамланган көннән алып 3 көн эчендә жиберелә.

3.3.1.7. Административ процедураны үтәү нәтижәсе булып түбәндәгеләр тора:

- документлар кабул итү һәм теркәү, документларны алуда расписалар бирү (электрон рәвештә жиберү);

- документларны карауга алудан баш тарту турында хәбәрнамә юллагасы.

3.3.2. Ведомствоара соратуларны муниципаль хезмәт күрсәтүдә катнашучы органнарга (оешмаларга) жиберү.

3.3.2.1. Административ процедураны башлау өчен нигез булып вәкаләтле орган белгече тарафыннан документлар алу тора.

3.3.2.2. Документлар алынган көннән соң килүче 1 эш көне эчендә вәкаләтле орган белгече ведомствоара соратуларны алар карамагында административ регламентның 2.5.5, 2.5.7 пунктларында санап үтелгән документлар һәм белешмәләр булган дөүләт органнарына, жирле үзидарә органнарына һәм дөүләт органнарына яисә жирле үзидарә органнарына ведомство буйсынуындагы оешмаларга жиберә, әгәр мөрәжәгать итүче әлеге документларны үз инициативасы белән бирмәгән булса.

Мөрәжәгать итүче тарафыннан әлеге административ регламентның 2.5.5, 2.5.7 пунктларында каралган барлык документлар мөстәкыйль тапшырылган очракта, йә мондый рөхсәтнең гамәлдә булу срогын озайтуга бәйле рәвештә үзгәрешләр кертү турында гариза бирелгән очракта, вәкаләтле орган белгече административ регламентның түбәндәге административ процедурасын үтәүгә күчә.

3.3.2.3. Административ процедураны үтәүнең максималь срогы - вәкаләтле орган белгеченә документлар кергән көннән алып 1 эш көне.

3.3.2.4. Административ процедураны үтәү нәтижәсе булып дөүләт органнарына һәм жирле үзидарә органнарына, шулай ук муниципаль хезмәт күрсәтүдә катнашучы оешмаларга ведомствоара соратулар жиберү тора.

3.3.3. Документларны, шул исәптән ведомствоара соратулар буенча алынган документларны карау; төзелешкә рөхсәт итүгә үзгәрешләр кертү (үзгәрешләр кертүдән баш тарту турында хат) турында карар проектын эзерләү.

3.3.3.1. Административ процедураны башлау өчен вәкаләтле орган белгече тарафыннан, шул исәптән ведомствоара багланышлар тәртибендә тәкъдим ителгән документларны алу нигез булып тора.

3.3.3.2. Вәкаләтле орган белгече тапшырылган документларны төзелешкә рөхсәткә үзгәрешләр кертү өчен нигезләр булу-булмавына тикшерә һәм төзелешкә рөхсәткә үзгәрешләр кертү турында карар йә мондый үзгәреш кертүдән баш тарту турында хат проектын рәсмиләштерә.

3.3.3.3. Документларны карау барышында муниципаль хезмәт күрсәтүдән баш тарту өчен нигезләр ачыкланса, вәкаләтле орган белгече, административ регламентның 2.7.3 пункты нигезендә сәбәпләрне күрсәтеп, төзелешкә рөхсәткә үзгәрешләр кертүдән баш тарту турында хат проектын эзерли.

3.3.3.4. Муниципаль хезмәт күрсәтүдән баш тарту өчен нигезләр ачыкланмаган очракта, вәкаләтле орган белгече төзелешкә рөхсәткә үзгәрешләр кертү турында карар проектын эзерләүне гамәлгә ашыра һәм имза салуга Татарстан Республикасы Биектау муниципаль районы башкарма комитетының вәкаләтле вазыйфаи затына тапшыра.

3.3.3.5. Документлар биргәндә мөрәжәгать итүче тарафыннан төзелешкә рөхсәт бирү срогын озайтуга бәйле рәвештә төзелешкә рөхсәт бирүнең төп нөсхәсе тапшырылган очракта, вәкаләтле орган белгече, шулай ук, аны озайту датасын күрсәтеп, төзелешкә рөхсәт бирүгә тамга сала һәм имзага Татарстан Республикасы Биектау муниципаль районы башкарма комитетының вәкаләтле вазыйфаи затына имзага тапшыра.

3.3.3.6. Административ процедураны үтәүнең максималь срогы - вәкаләтле орган белгече тарафыннан документларны, шул исәптән ведомствоара багланышлар тәртибендә тапшырылган документларны алу датасыннан 1 эш көне.

3.3.3.7. Административ процедураның үтәлеше нәтижәсе - төзелешкә рөхсәт бирүгә үзгәрешләр кертү турында карар проектын эзерләү (әлеге административ регламентның 3.3.5 пунктында каралган очракта аның гамәлдә булу срогын озайту турында тамга салып, төзелешкә рөхсәт бирүнең төп нөсхәсендә язып кую) йә төзелешкә рөхсәткә үзгәрешләр кертүдән баш тарту турында хат проектын эзерләү.

3.3.4. Төзелешкә рөхсәткә үзгәрешләр кертү турында карар (үзгәрешләр кертүдән баш тарту турында хат) кабул итү; төзелешкә рөхсәткә үзгәрешләр кертү турында карар (үзгәрешләр кертүдән баш тарту турында хат) бирү (жибәрү).

3.3.4.1. Административ процедураны башлау өчен нигез булып Татарстан Республикасы Биектау муниципаль районы башкарма комитетының вәкаләтле вазыйфаи заты тарафыннан төзелешкә рөхсәткә үзгәрешләр кертү турында карар (әлеге административ регламентның 3.3.5 пунктында каралган очракта төзелешкә рөхсәт оригиналы кушымтасы белән) йә төзелешкә рөхсәттән баш тарту турында хат проектын алу тора.

3.3.4.2. Татарстан Республикасы Биектау муниципаль районы башкарма комитетының вәкаләтле вазыйфаи заты төзелешкә рөхсәт итүгә үзгәрешләр кертү (үзгәрешләр кертүдән баш тарту турында хат) турында карарны, шулай ук әлеге

административ регламентның 3.3.5 пунктында каралган очракта, төзелешкә рөхсәт бирү срогын озайту турындагы тамганы имза белән раслый, аны төзелешкә рөхсәт оригиналында вәкаләтле орган белгече куйган рөхсәтнең гамәлдә булу срогын озайту турындагы тамга белән таныклай.

3.3.4.3. Әлеге административ регламентның 3.3.4.2 пунктында каралган гамәлләрне гамәлгә ашыру көнендә Татарстан Республикасы Биектау муниципаль районы башкарма комитетының вәкаләтле вазыйфай заты мөрәжәгать итүчегә имзаланган документларны юллауны (тапшыруны) гамәлгә ашыра. Күрсәтелгән документларны тапшыру мөрәжәгать итүче имзасы астында башкарыла йә гаризада (хәбәрнамәдә) тиешле күрсәтмә булганда заказлы хат белән жибәрелә.

КФҮ аша гариза (хәбәрнамә) килгән очракта, Татарстан Республикасы Биектау муниципаль районы Башкарма комитетының вәкаләтле вазыйфай заты имзаланган төзелешкә рөхсәткә үзгәрешләр кертү турында карарны (үзгәрешләр кертүдән баш тарту турында хатны) тапшыруны гамәлгә ашыра, шулай ук әлеге административ регламентның 3.3.5 пунктында каралган очракта, мөрәжәгать итүче тарафыннан алуның башка ысулы күрсәтелмәгән булса, күрсәтелгән документларны имзалау көнендә КФҮгә аның гамәлдә булу срогын озайту турында таныкланган тамга белән төзелешкә рөхсәт оригиналы тапшырыла.

Төзелешкә рөхсәткә үзгәрешләр кертү яисә төзелешкә рөхсәт бирүдән баш тарту турындагы карар, төзелешкә рөхсәткә үзгәрешләр кертү турындагы гаризада күрсәтелгән очракта, электрон имза белән имзаланган электрон документ рәвешендә жибәрелә.

3.3.4.4. Татарстан Республикасы Биектау муниципаль районы Башкарма комитетының вәкаләтле вазыйфай заты төзелешкә рөхсәткә үзгәрешләр кертү турындагы карар проектын, төзелешкә рөхсәтнең аның гамәлдә булу срогын озайту турында тамга белән төп нөсхәсен, әлеге административ регламентның 3.3.5 пунктында каралган очракта, яисә төзелешкә рөхсәт бирүдән баш тарту турында хат проектын алган көннән алып, административ процедураны үтәүнең максималь срогы - 1 эш көне.

3.3.4.5. Административ процедураны үтәү нәтижәсе булып тора:

- әлеге административ регламентның 3.3.5 пунктында каралган очракта мөрәжәгать итүчегә төзелешкә рөхсәткә үзгәрешләр кертү турында карарны, төзелешкә рөхсәт бирүнең төп нөсхәсен, аның гамәлдә булу срогын озайту турында таныкланган тамга белән, йә төзелешкә рөхсәт бирүдән баш тарту турында хат жибәрү (тапшыру);

- әлеге административ регламентның 3.3.5 пунктында каралган очракта, КФҮгә төзелешкә рөхсәткә үзгәрешләр кертү турында карарны, төзелешкә рөхсәтнең төп нөсхәсен, аның гамәлдә булу срогын озайту турында таныкланган тамгасы белән, йә төзелешкә рөхсәткә үзгәрешләр кертүдән баш тарту турында хат жибәрү;

- төзелешкә рөхсәткә үзгәрешләр кертелгән көннән алып биш эш көне эчендә төзелешкә рөхсәткә үзгәрешләр кертү турында карар кабул итү турында түбәндәгеләргә хәбәрнамә жибәрү:

- төзелешенә үзгәреш кертелгән капитал төзелеш объектын төзегәндә, реконструкцияләгәндә дәүләт төзелеш күзәтчелеген гамәлгә ашыручы федераль

башкарма хакимият органына яисә Татарстан Республикасы башкарма хакимиятенен органына;

хокукларны теркәү органына.

3.3.5. Административ процедураларны үтәү эзлеклелеге муниципаль хезмәт күрсәтүнең блок-схемасында әлеге административ регламентка 5 нче кушымта нигезендә күрсәтелгән.

3.4. Техник хаталарны төзәтү.

3.4.1. Муниципаль хезмәт күрсәтү нәтижәсе булып торган документта техник хаталар ачыкланган очракта, гариза бирүче Башкарма комитетка тапшыра:

техник хаталарны төзәтү турында гариза (6 нчы номерлы кушымта);

гариза бирүчегә техник хатасы булган муниципаль хезмәт нәтижәсе буларак бирелгән документ;

техник хаталар булуны раслаучы юридик көчкә ия документлар.

Муниципаль хезмәт нәтижәсе булган документта күрсәтелгән мәгълүматларда техник хаталарны төзәтү турында гариза мөрәжәгать итүче (вәкаләтле вәкил) тарафыннан шәхсэн, яисә почта аша (шул исәптән электрон почта аша), яисә Республика порталы яисә күпфункцияле үзәк аша бирелә.

3.4.2. Документлар кабул итү өчен җаваплы вазыйфаи зат техник хатаны төзәтү турында гаризаны кабул итә, кушымта итеп бирелгән документлар белән гаризаны терки һәм аларны документларны эшкәртү өчен җаваплы вазифаи затка тапшыра.

Әлеге пункт белән билгеләнә торган процедура гаризаны теркәү датасыннан бер эш көне эчендә гамәлгә ашырыла.

Процедураның нәтижәсе: документларны эшкәртү өчен җаваплы вазыйфаи затка карауга юнәлдерелгән кабул ителгән һәм теркәлгән гариза.

3.4.3. Документларны эшкәртүгә җаваплы вазыйфаи зат документларны карый һәм муниципаль хезмәт күрсәтү нәтижәсе булган документка төзәтмәләр керту максатларында Регламентта каралган процедураларны гамәлгә ашыра һәм мөрәжәгать итүчегә (вәкаләтле вәкилгә) шәхсэн имза куйдырып төзәтелгән документны бирә, техник хата булган документның төп нөсхәсен мөрәжәгать итүчедән (вәкаләтле вәкилдән) алып кала, яисә гариза бирүчегә почта аша (электрон почта аша), техник хата булган документның төп нөсхәсен Башкарма комитетка тапшырып, документны алу мөмкинлегенә турында хәбәр итә.

Әлеге пункт белән билгеләнә торган процедура техник хата ачыкланганнан яисә җибәрелгән хата турында теләсә кайсы кызыксынган заттан гариза алганнан соң ике эш көне дәвамында гамәлгә ашырыла.

Процедураның нәтижәсе: мөрәжәгать итүчегә бирелгән (җибәрелгән) документ.

4. Муниципаль хезмәт күрсәтүне контрольдә тоту тәртибе һәм формалары

4.1. Җаваплы вазыйфаи затлар тарафыннан Регламент нигезләмәләренең һәм муниципаль хезмәт күрсәтүгә таләпләрне билгели торган башка норматив хокукий актларның үтәлешен һәм башкарылуын, шулай ук алар тарафыннан карарлар кабул итүне агымдагы контрольдә тотуны гамәлгә ашыру тәртибе

Муниципаль хезмэт күрсәтүнең тулылыгын һәм сыйфатын контрольдә тоту гариза бирүчеләрнең хокукларын бозу очрақларын ачыклау һәм бетерү, муниципаль хезмэт күрсәтү процедураларының шикаятьләрен карау, үтәлешен тикшерү, жирле үзидарә органы вазыйфай затларының гамәлләренә (гамәл кылмауларына) карарлар әзерләүне үз эченә ала.

Административ процедураларның үтәлешен контрольдә тоту формалары булып тора:

1) муниципаль хезмэт күрсәтү буенча документлар проектларын тикшерү һәм килештерү. Тикшерү нәтижәсе булып проектларны визалау тора;

2) билгеләнгән тәртиптә башкарыла торган эш кәгазьләрен алып баруны тикшерү;

3) муниципаль хезмэт күрсәтү процедураларының үтәлешенә билгеләнгән тәртиптә контроль тикшерү үткөрү.

Агымдагы контроль максатларында электрон мәгълүматлар базасында булган белешмәләр, хезмэт корреспонденциясе, административ процедураларны үтәүче вазыйфай затларның телдән һәм язма мәгълүматы, тиешле документларны исәпкә алу журналлары һәм башка белешмәләр файдаланыла.

Муниципаль хезмэт күрсәткәндә һәм жирле үзидарә органы житәкчесенә карарлар кабул иткәндә гамәлләрнең башкарылуын тикшереп тору өчен муниципаль хезмэт күрсәтү нәтижәләре турында белешмәләр бирелә.

Административ процедураларның срокларын, эзлеклелеген һәм эчтәлеген бозу очрақлары һәм сәбәпләре турында вазыйфай затлар муниципаль хезмэт күрсәтүче орган житәкчесенә кичекмәстән хәбәр итәләр, шулай ук хокук бозуларны бетерү буенча ашыгыч чаралар күрәләр

Муниципаль хезмэт күрсәтү буенча административ процедураларда билгеләнгән гамәлләрнең эзлеклелеге үтәлешенә агымдагы контроль муниципаль хезмэт күрсәтү эшен оештыруга җаваплы жирле үзидарә органы житәкчесе урынбасары, муниципаль хезмэт күрсәтү эшен оештыруны гамәлгә ашыручы бүлек башлыгы тарафыннан гамәлгә ашырыла.

Агымдагы контрольне гамәлгә ашыручы вазыйфай затлар исемлеге жирле үзидарә органының структур бүлекчәләре турындагы нигезләмәләр һәм вазыйфай регламентлар белән билгеләнә.

4.2. Муниципаль хезмэт күрсәтүнең тулылыгы һәм сыйфаты буенча планлы һәм планнан тыш тикшерүләргә гамәлгә ашыру тәртибе һәм чоры, шул исәптән муниципаль хезмэт күрсәтүнең тулылыгын һәм сыйфатын тикшереп торы тәртибе һәм формалары

Контроль тикшерүләр план нигезендә (жирле үзидарә органы эшчәнлегенә ярты еллык яки еллык планнары нигезендә гамәлгә ашырыла) һәм планнан тыш булырга мөмкин. Тикшерүләр уздырганда муниципаль хезмэт күрсәтү (комплекслы тикшерүләр) белән бәйле барлык мәсьәләләр дә карала ала, яисә гариза бирүченең конкрет мөрәжәгәте буенча.

4.3. Муниципаль хезмэт күрсэтүче органның вазыйфай затларының муниципаль хезмэт күрсэтү барышында алар кабул итә торган (гамәлгә ашыра торган) карарлары һәм гамәлләре (гамәл кылмаулары) өчен җаваплылыгы

Үткәрелгән тикшерүләр нәтижәләре буенча гариза бирүчеләрнең хокукларын бозу очраklары ачыкланган очракта, гаепле затлар Россия Федерациясе законнары нигезендә җаваплылыкка тартыла.

Жирле үзидарә органы җитәкчесе гариза бирүчеләрнең мөрәжәгатьләрен вакытында карап тикшермәгән өчен җаваплы.

Жирле үзидарә органының структур бүлекчәсе җитәкчесе (житәкчесе урынбасары) әлеге Регламентның 3 бүлегендә күрсәтелгән административ гамәлләрне вакытында һәм (яисә) тиешенчә үтәмәгән өчен җаваплы.

Муниципаль хезмэт күрсэтү барышында кабул ителә (гамәлгә ашырыла) торган карарлар һәм гамәлләр (гамәл кылмау) өчен вазыйфай затлар һәм башка муниципаль хезмәткәрләр законда билгеләнгән тәртиптә җаваплы.

4.4. Муниципаль хезмэт күрсәтүне контрольдә тоту тәртибенә һәм формаларына таләпләрне, шул исәптән гражданнар, аларның берләшмәләре һәм оешмалары ягыннан да, характерлаучы нигезләмәләр

Гражданнар, аларның берләшмәләре һәм оешмалар тарафыннан муниципаль хезмэт күрсәтүне контрольдә тоту, жирле үзидарә органы эшчәнлегенең ачыклығы, муниципаль хезмэт күрсәтү вакытында муниципаль хезмэт күрсәтү тәртибе турында тулы, актуаль һәм дөреслеккә туры килә торган мәгълүмат алу һәм муниципаль хезмэт күрсәтү процессында мөрәжәгатьләренә (шикаятьләренә) судка кадәр карау мөмкинлеге аркылы тормышка ашырыла.

5. Муниципаль хезмэт күрсәтүче органның карарларына һәм гамәлләренә (гамәл кылмауларына) карата, дәүләт һәм муниципаль хезмәтләр күрсәтүнең күпфункцияле үзәгенә, 210-ФЗ номерлы Федераль законның 16 статьясындагы 1 өлешендә күрсәтелгән оешмаларга, шулай ук аларның вазыйфай затларына, муниципаль хезмәткәрләргә, хезмәткәрләргә карата судка кадәр (судтан тыш) шикаять бирү тәртибе

5.1. Муниципаль хезмәтне алучылар муниципаль хезмэт тәкъдим итүдә катнашучы Башкарма комитет хезмәткәрләренең карарларына һәм гамәлләренә (гамәл кылмауларына) судка кадәр шикаять белән Башкарма комитетка, Башкарма комитет җитәкчесенең карарларына һәм гамәлләренә (гамәл кылмауларына) муниципаль берәмлек Советына шикаять белән мөрәжәгать итәргә хокуклы.

Күпфункцияле үзәкнең, күпфункцияле үзәк хезмәткәренең карарларына һәм гамәлләренә (гамәл кылмауларына) шикаять закон белән билгеләнгән тәртиптә шикаять ителә .

5.2. Гариза бирүче шикаять белән шул исәптән түбәндәге очраklарда да мөрәжәгать итә ала:

1) 210-ФЗ номерлы Федераль законның 15.1 статьясында күрсәтелгән муниципаль хезмәтне күрсәтү турында соратуның теркәү срогын бозу;

2) муниципаль хезмэт күрсәтү срогын бозу. Күрсәтелгән очракта, күпфункцияле үзәк, күпфункцияле үзәк хезмәткәре гамәлләренә (гамәл кылмауларына) гариза бирүче тарафыннан судка кадәр (судтан тыш) шикаять бирү гамәлләренә (гамәл кылмауларына) шикаять белдерелә торган күпфункцияле үзәккә билгеле дәүләт яки муниципаль хезмәтне тулы итеп, 210-ФЗ номерлы Федераль законның 16 нчы статьясы 1.3 бүлеге белән билгеләнгән тәртиптә күрсәтү буенча функция йөкләнгән очракта гына мөмкин;

3) гариза бирүчедән муниципаль хезмэт күрсәтү өчен Россия Федерациясе норматив хокукый актларында, Татарстан Республикасы норматив хокукый актларында, муниципаль хокукый актларында каралмаган өстәмә документлар яки мәгълүмат яисә эшчәнлек таләп итү;

4) гариза бирүчедән муниципаль хезмэт күрсәтү өчен Россия Федерациясе норматив хокукый актларында, Татарстан Республикасы норматив хокукый актларында, муниципаль хокукый актларда күздә тотылган документларны кабул итүне кире кагу;

5) федераль законнар, федераль законнар нигезендә кабул ителгән Россия Федерациясенә башка төр норматив хокукый актлары, Татарстан Республикасы законнары һәм башка төр норматив хокукый актлары, муниципаль хокукый актларында кире кагу өчен жирлек булмаган очракта муниципаль хезмэт күрсәтүдән баш тарту. Күрсәтелгән очракта, күпфункцияле үзәк, күпфункцияле үзәк хезмәткәре гамәлләренә (гамәл кылмауларына) гариза бирүче тарафыннан судка кадәр (судтан тыш) шикаять бирү гамәлләренә (гамәл кылмауларына) шикаять белдерелә торган күпфункцияле үзәккә билгеле дәүләт яки муниципаль хезмәтне тулы итеп 210-ФЗ номерлы Федераль законның 16 нчы статьясы 1.3 бүлеге белән билгеләнгән тәртиптә күрсәтү буенча функция йөкләнгән очракта гына мөмкин;

6) гариза бирүчедән муниципаль хезмэт күрсәткән очракта Россия Федерациясе норматив хокукый актлары, Россия Федерациясе субъекты норматив хокукый актлары, муниципаль хокукый актларында каралмаган түләү таләп итү;

7) муниципаль хезмэт күрсәтүче органның, муниципаль хезмэт күрсәтүче органның вазыйфай затының, күпфункцияле үзәкнең, күпфункцияле үзәк хезмәткәренә, 210-ФЗ номерлы Федераль законның 16 статьясы 1.1 бүлегендә күздә тотылган оешмаларның, яки аларның хезмәткәрләренә дәүләт яки муниципаль хезмэт күрсәтү нәтижәсендә документларда алар жибәргән хәреф хаталарын һәм хаталарны төзәтүдән баш тарту, яисә андый төзәтмәләренә билгеләнгән срогын бозган очракта. Күрсәтелгән очракта гариза бирүче тарафыннан күпфункцияле үзәкнең, күпфункцияле үзәк хезмәткәренә карарларына һәм гамәлләренә (гамәл кылмауларына) судка кадәр (судтан тыш) шикаять белдерү карарларына һәм гамәлләренә (гамәл кылмауларына) шикаять белдерелгән күпфункцияле үзәккә 210-ФЗ номерлы Федераль законның 16 статьясы 1.3 бүлегендә билгеләнгән тәртиптә тиешле муниципаль хезмэт күрсәтү тулы күләмдә һәм тәртиптә булган очракта гына мөмкин;

8) муниципаль хезмэт күрсәтү нәтижәсе буенча документлар бирүнең срогын һәм тәртибен бозу;

9) муниципаль хезмэт күрсәтүне туктатып тору, әгәр дә федераль законнар, алар нигезендә кабул ителгән Россия Федерациясенә башка төр норматив хокукый

актлары, Россия Федерациясе субъектлары законнары һәм башка төр норматив хокукый актлары, муниципаль хокукый актларында моның өчен нигез булмаса. Күрсәтелгән очракта гариза бирүче тарафыннан күпфункцияле үзәкнең, күпфункцияле үзәк хезмәткәренә карарларына һәм гамәлләренә (гамәл кылмауларына) судка кадәр (судтан тыш) шикаять белдерү карарларына һәм гамәлләренә (гамәл кылмауларына) шикаять белдерелгән күпфункцияле 210-ФЗ номерлы Федераль законның 16 статьясы 1.3 бүлегендә билгеләнгән тәртиптә тиешле муниципаль хезмәт күрсәтү тулы күләмдә һәм тәртиптә булган очракта гына мөмкин;

10) муниципаль хезмәт күрсәткәндә гариза бирүчедән беренче тапкыр муниципаль хезмәт күрсәткән вакытта кирәкле булган документларны кире какканда аларның юклыгы һәм (яки) тулы булмаганлыгы күрсәтелмәгән документларны яки мәгълүматларны таләп итү, яисә 210-ФЗ номерлы Федераль законның 7 статьясы 1 бүлеге 4 пунктында каралган очрактан кала. Күрсәтелгән очракта гариза бирүче тарафыннан күпфункцияле үзәкнең, күпфункцияле үзәк хезмәткәренә карарларына һәм гамәлләренә (гамәл кылмауларына) судка кадәр (судтан тыш) шикаять белдерү карарларына һәм гамәлләренә (гамәл кылмауларына) шикаять белдерелгән күпфункцияле үзәккә 210-ФЗ номерлы Федераль законның 16 статьясы 1.3 бүлегендә билгеләнгән тәртиптә тиешле муниципаль хезмәт күрсәтү тулы күләмдә һәм тәртиптә булган очракта гына мөмкин.

5.3. Муниципаль хезмәтне алуы шикаятьне нигезләү һәм карау өчен кирәкле документларны һәм мәгълүматларны алырга хокуклы.

5.4. Шикаять язмача кәгазьдә яки электрон формада тапшырыла.

Шикаять почта, күпфункцияле үзәк, “Интернет” мәгълүмати-телекоммуникацияләр челтәре, Биектау муниципаль районы рәсми сайты (<http://vysokaya-gora.tatarstan.ru>), Татарстан Республикасы дәүләт һәм муниципаль хезмәтләр порталы, Бердәм дәүләт һәм муниципаль хезмәтләр (функцияләр) порталы, шулай ук гариза бирүчене шәхсән кабул иткәндә кабул ителергә мөмкин. Күпфункцияле үзәкнең, күпфункцияле үзәк хезмәткәренә карарларына һәм гамәлләренә (гамәл кылмауларына) судка кадәр (судтан тыш) шикаять белдерү почта, “Интернет” мәгълүмати-телекоммуникацияләр челтәре, күпфункцияле үзәкнең рәсми сайты, Татарстан Республикасы дәүләт һәм муниципаль хезмәтләр порталы, Бердәм дәүләт һәм муниципаль хезмәтләр порталы (функцияләр), шулай ук гариза бирүчене шәхсән кабул иткәндә кабул ителергә мөмкин. 210-ФЗ номерлы Федераль законның 16 статьясы “г” бүлегендә каралган оешмалар һәм шулай ук аларның хезмәткәрләре карарларына һәм гамәлләренә (гамәл кылмауларына) шикаять белдерү почта, “Интернет” мәгълүмати-телекоммуникацияләр челтәре, әлеге оешмаларның рәсми сайтлары, Татарстан Республикасы дәүләт һәм муниципаль хезмәтләр порталы, Бердәм дәүләт һәм муниципаль хезмәтләр порталы (функцияләр), шулай ук гариза бирүчене шәхсән кабул иткәндә кабул ителергә мөмкин.

5.5. Шикаятьне карау срогы – аны теркәгән көннән башлап, унбиш эш көне дәвамында. Муниципаль хезмәт күрсәтүче орган, муниципаль хезмәт күрсәтүче органның вазыйфаи затының кире кагуын шикаять иткән очракта, күпфункцияле үзәк, 210-ФЗ номерлы Федераль законның 16 статьясы 1 бүлегендә каралган оешмалар гариза бирүчедән документларны кабул итүдән баш тарткан яисә жибәрелгән ялгышларны һәм хәрәф-хаталарын төзәтүдә яки әлеге төзәтмәләренә

билгелэнгән срогын бозган вакытта - аны теркәгән көннән башлап, биш эш көне дәвамында.

5.6. Шикаятьтә түбәндәге мәгълүматлар булырга тиеш:

1) карарларына һәм гамәлләренә (гамәл кылмауларына) шикаять белдерелүче муниципаль хезмәт күрсәтүче орган, муниципаль хезмәт күрсәтү органы вазыйфай затының, яисә дәүләт яки муниципаль хезмәткәрнең, күпфункцияле үзәкнең, аның житәкчесе һәм (яки) хезмәткәрнең, 210-ФЗ номерлы Федераль законның 16 статьясы 1.1 бүлегендә каралган оешмалар, аларның житәкчеләренә һәм (яки) аларның хезмәткәрләренә исемнәре;

2) гариза бирүче – физик затның җавап бирү өчен фамилиясе, исеме, әтисенә исеме (соңгысы булган очракта), гариза бирүченә яшәү урыны турында белешмә яисә гариза бирүче юридик затның исеме, урнашкан урыны турында белешмә, хәбәрләшү өчен телефон номеры, электрон почта адресы (адреслары) (ахыргысы булган очракта) һәм почта адресы;

3) карарларына һәм гамәлләренә (гамәл кылмауларына) шикаять белдерелүче муниципаль хезмәт күрсәтү органы, муниципаль хезмәт күрсәтү органы вазыйфай заты, яисә дәүләт яки муниципаль хезмәткәрнең, күпфункцияле үзәкнең, күпфункцияле үзәк хезмәткәре, 210-ФЗ номерлы Федераль законның 16 статьясы 1 бүлегендә каралган оешмалар, аларның хезмәткәрләре турында мәгълүматлар;

4) муниципаль хезмәт күрсәтү органы, муниципаль хезмәт күрсәтү органы вазыйфай заты, яисә дәүләт яки муниципаль хезмәткәрнең, күпфункцияле үзәкнең, күпфункцияле үзәк хезмәткәре, 210-ФЗ номерлы Федераль законның 16 статьясы 1 бүлегендә каралган оешмалар, аларның хезмәткәрләренә карарлары һәм гамәлләре (гамәл кылмауларына) белән гариза бирүченә килешмәвен раслаучы дәлилләре.

5.7. Гариза бирүче тарафыннан гариза бирүченә дәлилләрен раслаучы документлар, яисә аларның күчермәләрен тәкъдим ителә ала (булган очракта).

5.8. Шикаятьне карау нәтижәләре буенча, түбәндәге карарларның берсе кабул ителә:

1) шикаять канәгатьләнделә, шул исәптән кабул ителгән карарны кире кагу формасында, муниципаль хезмәт күрсәтү нәтижәсендә бирелгән гаризаны кертү вакытында җибәрелгән хәрәф хаталарын һәм хаталарны төзәтү буенча төзәтмәләренә, гариза бирүчегә акча алу Россия Федерациясе норматив хокукый актлары, Татарстан Республикасы норматив хокукый актлары, муниципаль хокукый актлар нигезендә каралмаган акчалата чараларны кире кайтару;

2) шикаять канәгатьләнделәдән баш тартыла.

Әлеге пунктта күрсәтелгән карар кабул ителгәннән икенче көннән үк соңга калмыйча, гариза бирүчегә язма рәвештә, теләге булган очракта электрон рәвештә шикаятьне карау нәтижәләре күрсәтелгән дәлилләнгән җавап хаты җибәрелә.

5.9. Шикаять канәгатьләнделәргә тиеш дип танылган очракта гариза бирүчегә җибәрелә торган җавапта дәүләт хезмәт күрсәтү вакытында ачыкланган кагыйдә бозулар кичекмәстән юкка чыгару өчен муниципаль хезмәт күрсәтү органының, күпфункцияле үзәкнең, яки 210-ФЗ номерлы Федераль законның 16 статьясы 1 бүлегендә каралган оешмаларның эшчәнлекләре турында мәгълүмат бирелә, шулай ук гариза бирүчедән китерелгән уңайсызлыklar өчен гафу сорала һәм киләчәктә

муниципаль хезмэт алу максатларында гариза бирүче эшлэргэ тиешле эшчәнлек турында мәгълүмат күрсәтелә.

5.10. Шикаять канәгатьләндрелергә тиеш түгел дип танылган очракта, кабул ителгән карарның сәбәпләрен аңлатып нигезле аңлатмалар, шулай ук кабул ителгән карарны шикаять итү тәртибе турында мәгълүмат бирелә.

5.11. Карарны кабул итү барышында яки шикаятьне карау нәтижәләре буенча административ хокук бозулар яки вазыйфаи зат тарафыннан хокук бозу очраклары булу мөмкинлегә ачыкланса, шикаятьләрне карау буенча вәкаләтлэргә ия булган хезмәткәр барлык материалларны прокуратура органнарына жиберә.

(муниципаль хезмэт күрсэтүче жирле үзидарәнн

башкарма-күрсәтмә органы исеме)

Кемнән _____

(гариза бирүченең исеме, гражданнар өчен -

фамилиясе, исеме, атасының исеме, юридик затлар

өчен – оешманың тулы исеме,

почта адресы һәм индекс

элементә телефоны)

ГАРИЗА

Төзелешкә рөхсәт бирү турында

Капиталь төзелеш объектын төзү, реконструкцияләү максатларында,

Төзелешкә рөхсәт бирүгезне сорыйм

(кирәкмәгәнне сызарга)

(капиталь төзелеш объектының проект документациясе нигезендә исеме,

объектның кыскача проект характеристикалары, төзелеш этабына тасвирлама,

әгәр рөхсәт этапка бирелсә)

адрес буенча жир кишәрлегендә:

(Россия Федерациясе субъектын, административ районын һәм б.ш. яки төзелеш

адресын күрсәтеп, капитал төзелеш объектының тулы адресы)

_____ формасында

(документ формасы күрсәтелә –

электрон документ формасында яки кәгазьдәге документ формасында)

Гаризага беркетеләләр:

(документларның исеме һәм нөсхэләрнең саны)

(вазыйфа)

(имза)

(Ф.И.О.)

«__» _____ 20__ ел

(муниципаль хезмэт күрсэтүче жирле үзидарәнен

башкарма-күрсәтмә органы исеме)

Кемнән _____

(гариза бирүченең исеме, гражданнар өчен -

фамилиясе, исеме, атасының исеме, юридик затлар

өчен – оешманың тулы исеме,

почта адресы һәм индекс

элементә телефоны)

ГАРИЗА

төзелешкә рөхсәткә үзгәрешләр кертү турында

Төзелешкә рөхсәткә үзгәрешләр кертүегезне сорыйм

“ _____ ” _____ 20__ е № _____ , _____

капиталь төзелеш объектын төзү, реконструкцияләү максатларында бирелгән

(кирәкмәгәнне сызарга)

на земельном участке по адресу:

(Россия Федерациясе субъектын, административ районын һәм б.ш. яки төзелеш

адресын күрсәтеп, капитал төзелеш объектының тулы адресы)

срокка _____ ай - _____ , сәбәпле

Төзелешкә _____ рөхсәткә _____ үзгәрешләр _____ кертү _____ турындагы _____ карарны

(документның формасы күрсәтелә –электрон документ формасында _____ формада жибәрүне сорыйм

яки кәгазьдәге документ формасында)

Жирдән файдалану хокукы беркетелгән

(документның исеме)

_____ “ _____ ” _____ № _____

(вазыйфа)

(имза)

(Ф.И.О.)

« _____ » _____ 20__ ел

(муниципаль хезмэт күрсэтүче жирле үзидарәнен

башкарма-күрсәтмә органы исеме)

Кемнән _____

(гариза бирүченең исеме, гражданнар өчен -

фамилиясе, исеме, атасының исеме, юридик затлар

өчен – оешманың тулы исеме,

почта адресы һәм индекс

элементә телефоны)

ГАРИЗА

төзелешкә рөхсәткә үзгәрешләр кертү турында

Төзелешкә рөхсәткә үзгәрешләр кертүегезне сорыйм

“ _____ ” _____ 20__ е № _____ , _____

капиталь төзелеш объектын төзү, реконструкцияләү максатларында бирелгән

(кирәкмәгәнне сызарга)

на земельном участке по адресу:

(Россия Федерациясе субъектын, административ районын һәм б.ш. яки төзелеш

адресын күрсәтеп, капитал төзелеш объектының тулы адресы)

срокка _____ ай - _____ , сәбәпле

Төзелешкә _____ рөхсәткә _____ үзгәрешләр _____ кертү _____ турындагы _____ карарны

(документның формасы күрсәтелә –электрон документ формасында

_____ формада жибәрүне сорыйм

яки кәгаздәге документ формасында)

Жирдән файдалану хокукы беркетелгән

(документның исеме)

“ _____ ”

№ _____

(вазыйфа)

(имза)

(Ф.И.О.)

« _____ » _____ 20__ ел

М.П.

3 нче кушымта
административ Регламенту

(муниципаль хезмэт күрсэтүче жирле үзидарәнең

башкарма-күрсәтмә органы исеме)

Кемнән _____

(гариза бирүченең исеме, гражданнар өчен -

фамилиясе, исеме, атасының исеме, юридик затлар

өчен – оешманың тулы исеме,

почта адресы һәм индекс

элементә телефоны)

ХӘБӘРНАМӘ

төзелешкә рөхсәткә үзгәрешләр кертү турында

Россия Федерациясе Шәһәр төзелеше кодексының 51 статьясы таләпләре нигезендә шул
турыда хәбәр итәм

(жир кишәрлегенә хокук сатып алу; жир кишәрлеген төзү (жир кишәрлекләрен

берләштерү, жир кишәрлекләрен бүлү, яңадан бүлү, яки жир кишәрлегеннән аерып

чыгару юлы белән); жир асты байлыкларыннан файдалану хокукы күчү)

Жир кишәрлекләренә хокук билгеләүче документларның реквизитлары:

жир кишәрлегенә хокук сатып алган очракта

Жир кишәрлеген төзү турындагы карарның реквизитлары:

жир кишәрлеге үзләренә карата яисә аларның берсенә төзелешкә рөхсәт бирелгән жир
кишәрлекләрен берләштерү юлы белән барлыкка килгән очракта; төзелешкә рөхсәт бирелгән жир
кишәрлекләре төзелгән очракта, жир кишәрлекләрен бүлеп бирү, яңадан бүлү юлы белән барлыкка
килгән яисә жир кишәрлекләреннән чыгарган очракта

Капиталь төзелеш объектын төзү, реконструкцияләү планлаштырыла торган жир кишәрлегенә
шәһәр төзелеше планы реквизитлары:

жир кишәрлекләре төзелгән очракта, жир кишәрлекләрен бүлеп бирү, яңадан бүлү юлы белән
барлыкка килгән яисә төзелешкә рөхсәт бирелгән жир кишәрлекләреннән чыгарган очракта

Жир асты байлыкларыннан файдалану хокукын бирү һәм жир асты байлыкларыннан файдалану
хокукына лицензияне яңадан рәсмиләштерү турындагы карар реквизитлары:

жир асты байлыктарыннан файдалануга лицензияне яңадан рәсмиләштергән очракта

Төзелешкә рөхсәткә үзгәрешләр кертү турындагы карарны

(документның формасы күрсәтелә –электрон документ формасында
_____ формасында жибәрүне сорыйм
яки кәгаздәге документ формасында)

Гаризага беркетеләләр:

(документларның исеме һәм нөсхәсе саны)

(вазыйфа)

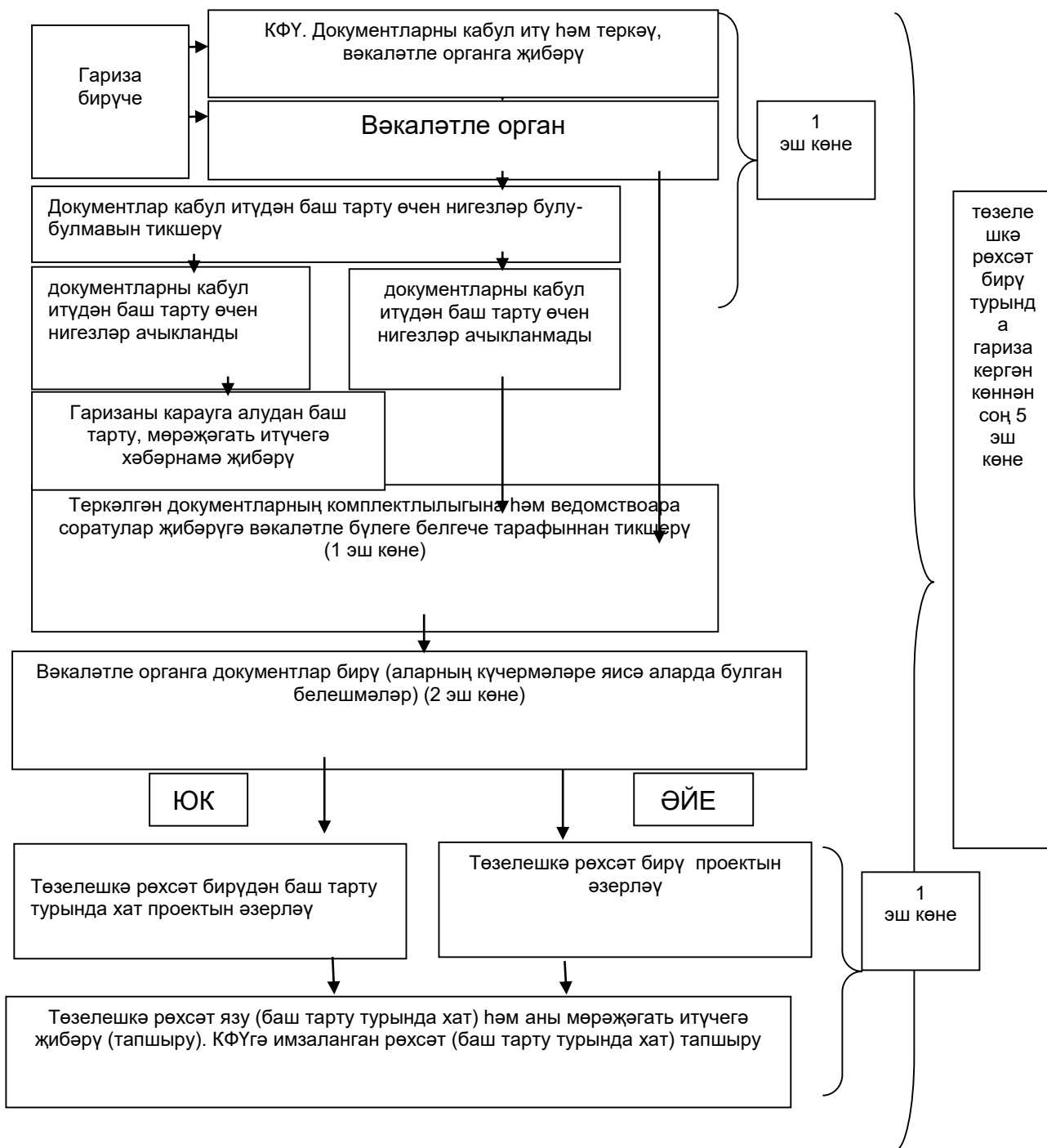
(имза)

(Ф.И.О.)

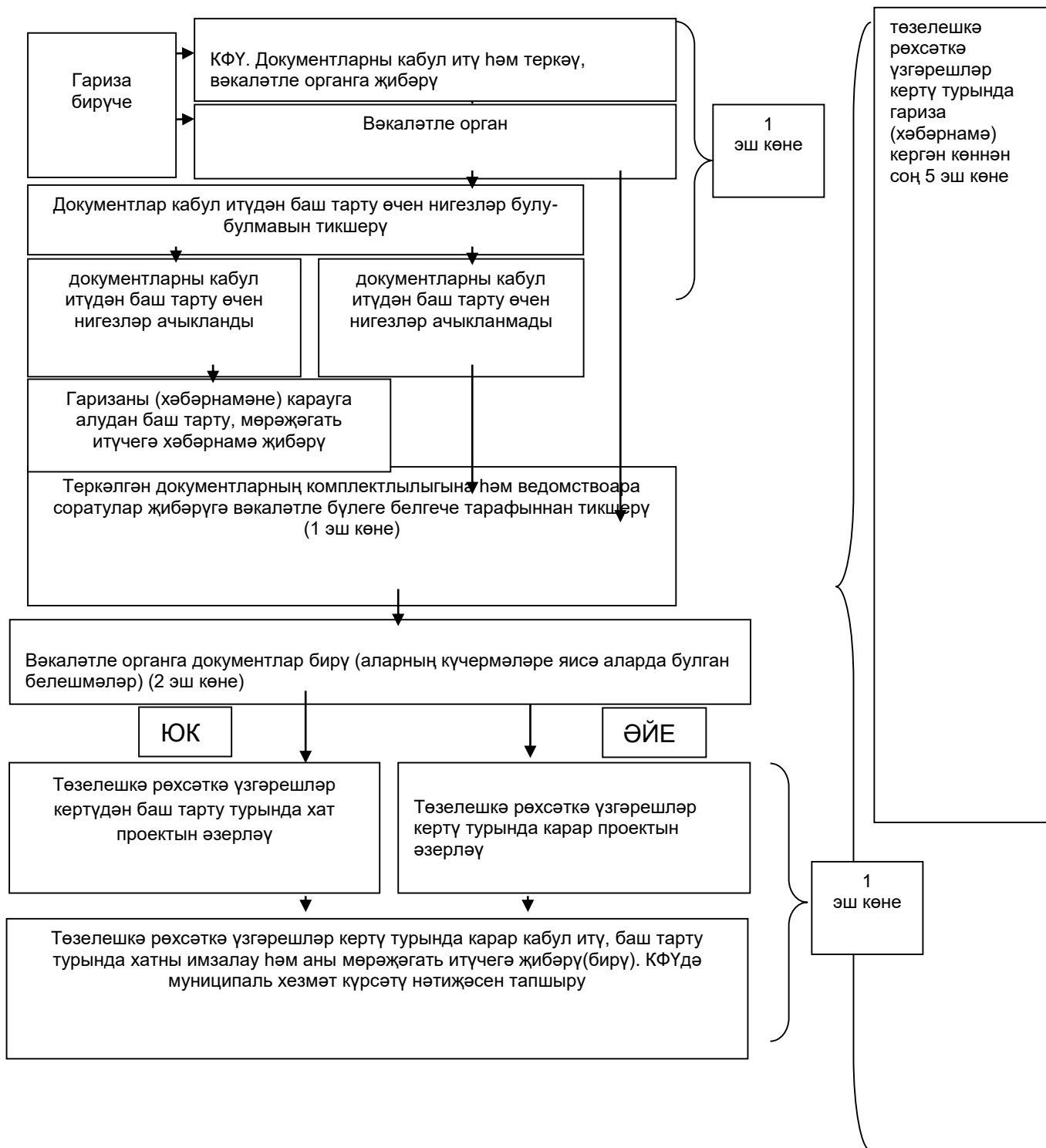
«__» _____ 20__ ел

М.У.

Төзелешкә рөхсәт бирү турындагы гаризаны караганда «Капиталь төзелеш объектын төзелешенә рөхсәт бирү, төзелешкә рөхсәткә үзгәрешләр кертү» муниципаль хезмәтен күрсәтүнең Блок-схемасы



Төзелешкә рөхсәткә үзгәрешләр кертү турындагы гаризаны (хәбәрнамәне) караганда «Капиталь төзелеш объектын төзелешенә рөхсәт бирү, төзелешкә рөхсәткә үзгәрешләр кертү» муниципаль хезмәтен күрсәтүнең Блок-схемасы



_____ Башкарма комитеты
житәкчесе _____ гә
_____ нән

Техник хатаны төзәтү турында гариза

Муниципаль хезмәт күрсәткәндә жибәрелгән хата турында хәбәр итәм

_____ (хезмәт күрсәтү исеме)

Язылган: _____

Дәрес мәгълүматлар: _____

Жибәрелгән техник хатаны төзәтүгезне һәм муниципаль хезмәт нәтижәсе булган документка тиешле үзгәрешләр кертүгезне сорыйм.

Түбәндәге документларны терким:

- 1.
- 2.
- 3.

Техник хаталарны төзәтү турында гаризаны кире кагу турында карар кабул ителгән очракта, мондый карарны жибәрүгезне сорыйм:

электрон документны жибәрү адресы E-mail: _____;

расланган күчermә рәвешендә кәгазьдә почта аша түбәндәге адрес буенча:

_____.

Раслыйм: гаризага кертелгән минем шәхесемә һәм мин тәкъдим иткән затка кагылышлы, шулай ук минем тарафтан түбәндә кертелгән мәгълүматлар дәрес. Гаризага кушып бирелгән документлар (документларның күчermәләре) Россия Федерациясе законнары белән билгеләнгән таләпләргә туры килә, гариза биргән вакытта бу документлар гамәлдә һәм анда дәрес мәгълүматлар кертелгән.

Телефон аша бирелгән муниципаль хезмәтләрнең сыйфатын бәяләү буенча сораштыруда катнашырга үземнең ризалыгымны бирәм: _____.

_____ (дата)

_____ (имза)

(_____)
(Ф.И.А.и.)

**Кушымта
(белешмә)**

Муниципаль хезмәтне күрсәтүгә җаваплы һәм аның үтәлүен контрольдә тотуны гамәлгә ашыручы вазыйфалар затларның реквизитлары

Биектау муниципаль районы Башкарма комитеты

Вазыйфа	Телефон	Электрон адрес
Башкарма комитет җитәкчесе	8(84365)23050	Husnutdinov.Ilshat@tatar.ru
Башкарма комитет эшләре белән идарә итүче	8(84365)23050	Sabirova.Guzel@tatar.ru
Бүлек начальнигы	-	-
Бүлек белгече	8(84365)23068	Hamitov.Lenar@tatar.ru

Биектау муниципаль районы Советы

Вазыйфа	Телефон	Электрон адрес
Башлык	8(84365)23050	Rustam.Kalimullin@tatar.ru