



ПОСТАНОВЛЕНИЕ

КАРАР

23.06.2020 г.

с. Муслюмово

№337

Россия Федерациясе территориясендә даими яшәүче Россия Федерациясе гражданнына уллыкка (кызлыкка) алу мөмкинлеге турында бәяләмә бирү һәм уллыкка (кызлыкка) алучыларга кандидат буларак исәпкә кую буенча дәүләт хезмәте күрсәтүнең административ регламентын раслау турында

«Дәүләт һәм муниципаль хезмәтләр күрсәтүне оештыру турында» 2010 елның 27 июлендәге 210-ФЗ номерлы Федераль законны гамәлгә ашыру максатларында, «Татарстан Республикасында муниципаль берәмлекләрнең жирле үзидарә органнарына опека һәм попечительлек өлкәсендә Татарстан Республикасының аерым дәүләт вәкаләтләрән бирү турында» 2008 елның 20 мартындагы 7-ТРЗ номерлы Татарстан Республикасы Законы нигезендә, Татарстан Республикасы Сәламәтлек саклау министрлыгының 2012 елның 28 июлендәге 1316 номерлы боерыгы нигезендә, Татарстан Республикасы Мөслим муниципаль районы Башкарма комитеты **КАРАР БИРӘ:**

1. Россия Федерациясе территориясендә даими яшәүче Россия Федерациясе гражданнына уллыкка (кызлыкка) алу мөмкинлеге турында бәяләмә бирү һәм уллыкка (кызлыкка) алучыларга кандидат буларак исәпкә кую буенча дәүләт хезмәте күрсәтүнең административ регламентын расларга (1 нче кушымта).

2. Административ регламентка кушымтаны (белешмә) расларга.

3. Административ регламентны «Интернет» мәгълүмат-телекоммуникация челтәрендә ТР Мөслим муниципаль районының рәсми сайтында урнаштырырга.

4. Әлеге карарның үтәлешен контрольдә тотуны Башкарма комитет житәкчесе вазыйфаларын башкаручы И. Х. Әхмәтовка йөкләргә.

**Башкарма комитет житәкчесе
вазыйфаларын башкаручы**

И.Х.Әхмәтов

Татарстан Республикасы
 Мөслим муниципаль районы
 Башкарма комитетының
 «__» _____ 20__ елның №__
 карарына **1 нче кушымта**

Россия Федерациясе территориясендә даими яшәүче Россия Федерациясе гражданнына уллыкка (кызыкка) алу мөмкинлеге турында бәяләмә бирү һәм уллыкка (кызыкка) алучыларга кандидат буларак исәпкә кую буенча дәүләт хезмәте күрсәтүнең административ регламенты

1. Гомуми нигезләмәләр

1.1. Әлеге Регламент Россия Федерациясе территориясендә даими яшәүче Россия Федерациясе гражданнына уллыкка (кызыкка) алу мөмкинлеге турында бәяләмә бирү һәм уллыкка (кызыкка) кандидат буларак исәпкә кую буенча дәүләт хезмәте күрсәтүнең стандартын һәм тәртибен билгели (алга таба – дәүләт хезмәте).

1.2. Хезмәтгән файдаланучылар: Россия Федерациясе территориясендә баланы уллыкка (кызыкка) алырга теләүче даими яшәүче Россия Федерациясе гражданны (алга таба - гариза бирүчеләр).

1.3. Дәүләт хезмәте Татарстан Республикасы Мөслим муниципаль районы Башкарма комитетының опека һәм попечительлек бүлеге (алга таба - опека һәм попечительлек органы) тарафыннан мөрәжәгать итүченә яшәү урыны буенча күрсәтелә.

1.3.1. Опека һәм попечительлек органының урнашу урыны: 423970, Татарстан Республикасы, Мөслим районы, Мөслим авылы, Пушкин урамы, 41 нче йорт.

Опека һәм попечительлек органының кабул итү графигы: шимбә һәм якшәмбедән кала, көн саен;

дүшәмбе, чәршәмбе, жомга-документлар белән эшләү;

сишәмбе, пәнжешәмбе – кабул итү көне;

8.00 дән 17.00 гә кадәр, төшке аш 12.00 дән 13.00 гә кадәр.

Керү шәхесне ачыклаучы пропуск һәм (яки) документ буенча (иясә - ирекле).

1.3.2. Белешмә өчен телефон: 8(8555)6-2-58-57.

1.3.3. Татарстан Республикасы Мөслим муниципаль районы Башкарма комитетының «Интернет» мәгълүмат-телекоммуникация челтәрендә (алга таба - «Интернет» челтәре) рәсми сайтының адресы): <http://muslumovo.tatarstan.ru/>

1.3.4. Дәүләт хезмәте күрсәтү турындагы мәгълүмат түбәндәгечә алынырга мөмкин:

1) Мөслим муниципаль районы биналарында урнашкан мөрәжәгать итүчеләр белән эшләү өчен дәүләт хезмәте турында визуаль һәм текстлы мәгълүматны үз эченә алган мәгълүмат стендлары аша.

2) «Интернет» челтәре аша:

Татарстан Республикасы Мөслим муниципаль районы Башкарма комитетының рәсми сайтында (<http://muslumovo.tatarstan.ru/>);

Татарстан Республикасы дәүләт һәм муниципаль хезмәтләр порталында (<http://uslugi.tatarstan.ru/>);

3) опека һәм попечительлек органына телдән мөрәжәгать иткәндә (шәхсән яки телефон аша);

4) опека һәм попечительлек органына язмача (шул исәптән электрон документ формасында) мөрәжәгать иткәндә.

5) дәүләт һәм муниципаль хезмәтләр күрсәтүнең күпфункцияле үзәгенә мөрәжәгать иткәндә.

1.3.5. Белешмә өчен телефоннар, эш графигы, рәсми сайт адресы, шулай ук башкарма комитетның электрон почтасы Татарстан Республикасы Мөслим муниципаль районы башкарма

комитетының рәсми сайтында опека һәм попечительлек органы белгече тарафыннан урнаштырыла (<http://muslumovo.tatarstan.ru/>).

1.4. Дәүләт хезмәте күрсәтү түбәндәге документлар нигезендә гамәлгә ашырыла:

Россия Федерациясе Конституциясе («Российская газета», № 7, 21.01.2009, «РФ законнары жыелмасы», 26.01.2009, № 4, 445 ст., «Парламентская газета», № 4, 23-29.01.2009);

1995 елның 29 декабрдәге 223-ФЗ номерлы Россия Федерациясе Гаилә кодексы (алга таба – РФ ГК) («Россия Федерациясе законнары жыелмасы», 01.01.1996, №1, 16 ст., «Российская газета», №17, 27.01.1996);

«Ата-ана тәрбиясеннән мәхрүм калган балалар турында дәүләт мәгълүматлар банкы турында» 16.04.2001 ел, 44-ФЗ номерлы Федераль закон («Российская газета», №78, 20.04.2001, «РФ законнары жыелмасы», 23.04.2001, №17, 1643 ст.);

«Дәүләт һәм муниципаль хезмәтләр күрсәтүне оештыру турында» 27.07.2010 ел, 210-ФЗ номерлы Федераль закон («Российская газета», № 168, 30.07.2010), «РФ законнары жыелмасы», 02.08.2010, №31, 4179 ст.);

Россия Федерациясе Хөкүмәтенәң «балаларны уллыкка (кызлыкка) бирү һәм Россия Федерациясе территориясендә уллыкка алучыларның гаиләләрендә аларның яшәү һәм тәрбияләү шартларын тикшереп торуча кагыйдәләрен раслау һәм Россия Федерациясе гражданны һәм чит ил гражданны яки гражданлыгы булмаган затлар тарафыннан уллыкка алынган балаларны Россия Федерациясе консуллык учреждениеләре тарафыннан исәпкә кую кагыйдәләрен раслау турында» 2000 елның 29 мартындагы 275 номерлы карары (алга таба – РФ Хөкүмәтенәң 275 номерлы карары) («РФ законнары жыелмасы», 10.04.2000, №15, ст. 1590, «Российская газета», № 72, 13.04.2000);

2009 елның 13 гыйнварындагы 4-ТРЗ номерлы Татарстан Республикасы Гаилә кодексы (алга таба – ТР ГК) («Республика Татарстан», №8, 16.01.2009, «Ватаным Татарстан», №8, 17.01.2009, «Татарстан Дәүләт Советы Жыелма басмасы» 2009, №1, 4 ст.);

«Татарстан Республикасында опека һәм попечительлек органнары эшчәнлеген оештыру турында» 2004 елның 27 февралендәге 8-ТРЗ номерлы Татарстан Республикасы законы (алга таба - 8-ТРЗ номерлы ТР Законы) («Республика Татарстан», № 43-44, 02.03.2004, «Татарстан Дәүләт Советы Жыелма басмасы», 2004, № 2 (I өлеш), 70 ст., «Татарстан Республикасы Министрлар Кабинеты карарлары һәм боерыклары һәм республика башкарма хакимияте органнары норматив актлары жыелмасы», 26.05.2004, №21, 2021 бит);

«Татарстан Республикасында муниципаль берәмлекләренәң жирле үзидарә органнарына опека һәм попечительлек өлкәсендә Татарстан Республикасының аерым дәүләт вәкаләтләрен бирү турында» 2008 елның 20 мартындагы 7-ТРЗ номерлы Татарстан Республикасы Законы (алга таба - 7-ТРЗ номерлы Татарстан Республикасы Законы) («Ватаным Татарстан», № 54, 22.03.2008, «Республика Татарстан», 60-61, 25.03.2008, «Татарстан Дәүләт Советы Жыелма басмасы», 2008, № 3, 212 ст.);

«Татарстан Республикасы дәүләт хакимияте башкарма органнары тарафыннан дәүләт хезмәтләре күрсәтүнең административ регламентларын эшләү һәм раслау тәртибен һәм Татарстан Республикасы Министрлар Кабинетының аерым карарларына үзгәрешләр кертү турында» 2010 елның 2 ноябрдәге 880 номерлы Татарстан Республикасы Министрлар Кабинеты карары (алга таба - Татарстан Республикасы Министрлар Кабинетының 880 номерлы карары) («Татарстан Республикасы Министрлар Кабинеты карарлары һәм боерыклары һәм республика башкарма хакимият органнары норматив актлары жыелмасы», 08.12.2010 ел, №46, 2144 ст.);

2012 елның 30 маендагы 84 номерлы карары белән расланган Татарстан Республикасы Мөслим муниципаль районы (шәһәр округы) Башкарма комитетының Уставы (алга таба - Устав) белән;

- Татарстан Республикасы Мөслим муниципаль районы (шәһәр округы) Башкарма комитеты турында 2006 елның 11 февралендәге 29 номерлы карары белән расланган Нигезләмә (алга таба - БК турында Нигезләмә);

Мөслим муниципаль районы (шәһәр округы) башкарма комитетының опека һәм попечительлек бүлеге турында 2008 елның 13 октябрдәгә 591 номерлы карары белән расланган Нигезләмә (алга таба-опека органы (бүлеге) турында Нигезләмә);

Муниципаль район Башкарма комитеты хезмәт коллективы жыелышының 2008 елның 17 декабрдәгә беркетмәсе белән расланган Татарстан Республикасы Мөслим муниципаль районы Башкарма комитетының эчке хезмәт тәртибе кагыйдәләре (алга таба-Кагыйдәләр).

2. Дәүләт хезмәте күрсәтү стандарты

Стандарт таләбе исеме	Стандарт таләбе эчтәлеге	Дәүләт хезмәтен яисә таләпне билгели торган норматив акт
2.1. Дәүләт хезмәте исеме	Россия Федерациясе территориясендә даими яшәүче Россия Федерациясе гражданнына уллыкка (кызыкка) алу мөмкинлеге турында бәяләмә бирү һәм уллыкка (кызыкка) алучыларга кандидат буларак исәпкә кую	РФ ГК, 19 бүлек; ТР ГК, 19 бүлек; РФ Хөкүмәтенең 275 номерлы Карары
2.2. Дәүләт хезмәте күрсәтүче орган исеме	Мөрәжәгать итүченең яшәү урыны буенча Татарстан Республикасы Мөслим муниципаль районы Башкарма комитеты	РФ ГК, 19 бүлек; ТР ГК, 19 бүлек; 7-ТРЗ номерлы ТР Законы
2.3. Дәүләт хезмәте күрсәтү нәтижәсенә тасвирламасы	Уллыкка (кызыкка) алучыларга кандидат булу һәм уллыкка (кызыкка) алучыларга кандидатлар буларак исәпкә кую мөмкинлеге турында бәяләмә әзерләү	РФ ГК, 19 бүлек; ТР ГК, 19 бүлек; РФ Хөкүмәтенең 275 номерлы Карары
2.4. Дәүләт хезмәте күрсәтү вакыты	Дәүләт хезмәте күрсәтүгә кагылышлы гражданның язмача мөрәжәгатьләрен карау - алар теркәлгәннән соң 15 эш көне эчендә башкарыла.	РФ Хөкүмәтенең 275 номерлы карары
2.5. Дәүләт хезмәте күрсәтү өчен, шулай ук дәүләт хезмәте күрсәтү өчен кирәкле һәм мәжбүри булып торган хезмәтләргә күрсәтү өчен, закон яки башка норматив хокукий актлар нигезендә кирәкле, гариза бирүче тапшырырга тиешле документларның тулы исемлеге	Россия Федерациясе гражданны, уллыкка (кызыкка) алучыларга кандидат булу һәм уллыкка (кызыкка) алучыларга кандидат буларак исәпкә алу мөмкинлеге турында бәяләмә алырга теләгән гражданин яшәү урыны буенча опека һәм попечительлек органына тапшыралар: - баланы уллыкка (кызыкка) алырга теләүче затларны исәпкә кую турында язма гариза (әлеге Регламентка 1 нче кушымта), - үз гаиләсенә тәрбиягә бала алырга теләүче гражданин анкетасы (әлеге Регламентка 2 нче кушымта), - түбәндәге документлар белән паспорт яки шәхесне таныклаучы башка документ: 1) кыскача автобиография;	РФ Хөкүмәтенең 275 номерлы карары

	<p>2) вазыйфа һәм хезмәт хақы күрсәтелгән эш урыныннан белешмә яки керемнәр турында декларациянең күчермәсе;</p> <p>3) Россия Федерациясе Сәламәтлек саклау һәм социаль үсеш министрлыгы билгеләгән тәртиптә баланы уллыкка (кызлыкка) алырга теләүче затның сәламәтлеге торышы турында дәүләт яисә муниципаль дөвалау-профилактика учреждениесенең рәсмиләштерелгән медицина бәяләмәсе;</p> <p>4) никах турында таныклык күчермәсе (әгәр никахтаторсалар).</p> <p>5) Россия Федерациясе территориясендә ата-ана тәрбиясеннән мәхрүм калган баланы үз гаиләсенә тәрбиягә алырга теләүче затларны (баланың якин туганнарыннан, шулай ук уллыкка (кызлыкка) алучы булып торучы яисә булган һәм үзләренә карата уллыкка (кызлыкка) алу юкка чыгарылмаган затлардан һәм балаларның опекуннары (попечительләре) булып торучы яисә булган һәм үзләренә йөкләнгән вазыйфаларны үтәүдән читләштерелмәгән затлардан тыш) эзерләү турында таныклык күчермәсе.</p> <p>Әлеге пунктның 2-4 пунктчаларында санап кителгән документлар аларны биргән көннән алып бер ел давамында гамәлдә була, ә сәламәтлек торышы турында медицина бәяләмәсе - 3 ай давамында.</p> <p>Документларның күчермәләре ике нөсхәдә оригиналлар Документларның күчермәләре оригиналлар булганда ике нөсхәдә бирелә.</p>	
<p>2.6. Дәүләт органнары, жирле үзидарә органнары һәм башка оешмалар карамагында булган һәм мөрәжәгать итүче тәкъдим итәргә хокуклы дәүләт хезмәте күрсәтү өчен норматив хокукый актлар нигезендә кирәкле документларның тулы исемлеге</p>	<p>Ведомствоара хезмәттәшлек кысаларында белгеч тарафыннан соратып алынырга мөмкин документлар:</p> <p>1. Яшәү урыныннан йорт (фатир) кенәгәсеннән өземтә һәм торак бинага милек хокукын раслаучы документ (ТР жирле үзидарә органнарының башкарма комитетлары).</p> <p>2. Эчке эшләр органнарының гражданнар тормышына һәм сәламәтлегенә аңлы рәвештә жинаять кылган өчен хөкем ителмәве турында белешмәсе (РФ Эчке эшләр министрлыгының ТР шәһәр һәм районнарында территориаль органнары)</p> <p>3. «Татарстан Республикасында Гигиена һәм эпидемиология үзәге» Федераль дәүләт сәламәтлек саклау учреждениесенең шәһәр (район) филиалы бәяләмәсе;</p> <p>4. Мөрәжәгать итүченең торак-көнкүреш шартларын тикшерү акты.</p> <p>Күрсәтелгән документлар, бирелгән мәгълүматның конфиденциальлеген саклау максатларында, мөрәжәгать итүченең алдан</p>	<p>РФ Хөкүмәтенең 275 номерлы карары</p>

	<p>ризальгы белән, опека һәм попечительлек органы тарафыннан мөстәкыйль рәвештә соратып алына.</p> <p>Күрсәтелгән мәгълүматларны тапшырганда уллыкка (кызлыкка) алу сәре сакланьрга тиеш. Аны фаш иткән өчен гаепле затлар Россия Федерациясе законнары нигезендә жаваплы булалар.</p>	
<p>2.7. Норматив хокукый актларда каралган очракларда, аларны килештерү дөүләт хезмәте күрсәтү өчен таләп ителә торган һәм дөүләт хезмәте күрсәтүче башкарма хакимият органы тарафыннан гамәлгә ашырыла торган дөүләт хакимияте органнары һәм аларның структур бүлекчәләре исемлеге</p>	<p>Дөүләт хезмәтен килештерү таләп ителми</p>	
<p>2.8. Дөүләт хезмәте күрсәтү өчен кирәкле документларны кабул итүдән баш тарту өчен нигезләрнең тулы исемлеге</p>	<ol style="list-style-type: none"> 1. Тапшырылган документларның 2.5 пунктында күрсәтелгән документлар исемлегенә туры килмәве. 2. Тапшырыла торган документларда килешмәгән төзәтмәләр. 3. Мөрәжәгатьнең гариза бирүченең факттагы яшәү урыны буенча булмавы 	<p>РФ Хөкүмәтенең 275 номерлы карары</p>
<p>2.9. Дөүләт хезмәте күрсәтүне туктатып тору яисә баш тарту өчен нигезләрнең тулы исемлеге</p>	<p>Гариза белән опека һәм попечительлек органына мөрәжәгать иткән гражданага (гражданиннарга), мөрәжәгать итүче (итүчеләр) түбәндәге категориягә караган очракларда, дөүләт хезмәтен күрсәтү кире кагылырга мөмкин:</p> <ol style="list-style-type: none"> 1) суд тарафыннан хокуктан файдалануга сәләтсез яисә хокуктан файдалану сәләте чикләнгән дип танылган затлар; 2) ир белән хатынның берсе суд тарафыннан хокуктан файдалануга сәләтсез яисә хокуктан файдалану сәләте чикләнгән дип танылганда; 3) суд тарафыннан ата-ана хокукларыннан мэхрүм ителгән яисә ата-ана хокуклары чикләнгән затлар; 4) закон белән йөкләнгән вазыйфаларны тиешенчә үтәмәгән өчен опекун (попечитель) вазыйфаларыннан читләштерелгән затлар; 5) элек уллыкка (кызлыкка) алучыларны, әгәр уллыкка (кызлыкка) алу алар 	<p>РФ Хөкүмәтенең 275 номерлы карары РФ ГК 127 ст.</p>

	<p>гаебе белән суд тарафыннан гамәлдән чыгарылган булса;</p> <p>6) сәламәтлеге буенча ата-ана хокукларын гамәлгә ашыра алмый торган затлар;</p> <p>7) уллыкка (кызлыкка) алу билгеләнгән вакытка уллыкка (кызлыкка) алучылар яши торган Россия Федерациясе субъектында билгеләнгән яшәү минимумын тәмин итүче керемәнә ия булмаган затлар;</p> <p>8) даими яшәү урыны булмаган затлар;</p> <p>9) уллыкка (кызлыкка) алу мизгеленә аңлы рәвештә кеше тормышына яки сәламәтлегенә каршы жинаять кылган өчен хөкем ителгән затлар;</p> <p>10) санитар һәм техник кагыйдәләргә һәм нормаларга җавап бирми торган торак урыннарында яшәүче затлар.</p> <p>Үзара никахта тормаган затлар бер үк баланы бергәләп уллыкка (кызлыкка) ала алмыйлар.</p> <p>Мөрәжәгать итүче тарафыннан алар нигезендә дәүләт хезмәте күрсәтү хокукы билгеләнә торган тиешенчә рәсмиләштерелмәгән документлар, тулы булмаган һәм (яки) дәрәс булмаган белемнәр бири.</p> <p>Дәүләт хезмәтен туктатып тору өчен нигезләр каралмаган.</p>	
<p>2.10. Дәүләт хезмәте күрсәтү өчен алына торган дәүләт пошлинасын яисә башка түләүне алу тәртибе, күләме һәм нигезләре</p>	<p>Дәүләт хезмәте түләүсез нигездә күрсәтелә</p>	
<p>2.11. Дәүләт хезмәте күрсәтү өчен кирәкле һәм мәҗбүри булган хезмәтләр күрсәтү өчен, әлеге түләү күләмен исәпләү методикасы турындагы мәгълүматны да кертеп, түләүне алу тәртибе, күләме һәм сәбәпләре</p>	<p>Кирәкле һәм мәҗбүри хезмәтләр күрсәтү таләп ителми</p>	
<p>2.12. Дәүләт хезмәте күрсәтү турында сорату биргәндә һәм мондый хезмәтләр күрсәтү нәтижәсен алганда чиратның максималь вакыты</p>	<p>Мөрәжәгать итүченә кабул итү (хезмәт күрсәтү) көтү вакытының максималь вакыты 30 минуттан артмаска тиеш.</p> <p>Дәүләт хезмәтен алучыларның аерым категорияләре өчен чират билгеләнмәгән.</p>	

2.13. Мөрәжәгать итүченең дәүләт хезмәте күрсәтү турындагы гаризасын теркәү вакыты	Гариза килеп ирешкән көнне.	
2.14. Дәүләт хезмәте күрсәтелә торган биналарга карата таләпләр	<p>Дәүләт хезмәте күрсәтү тиешле күрсәткечләр белән жиһазландырылган биналарда гамәлгә ашырыла.</p> <p>Дәүләт хезмәте алучыларны кабул итү махсус бүлеп бирелгән урыннарда гамәлгә ашырыла:</p> <p>янгынга каршы система һәм янғын сүндерү системасы; документларны рәсмиләштерү өчен кирәкле жиһазлар; мәгълүмати стендлар.</p> <p>Инвалидларның дәүләт хезмәте күрсәтү урынына киртәләрсез үтеп керү мөмкинлеге, шул исәптән объектларга киртәләрсез керү һәм алардан чыгу, шулай ук дәүләт хезмәте күрсәтү урынына керү максатларында объект буенча мөстәкыйль хәрәкәт итү мөмкинлеге тәмин ителә.</p> <p>Дәүләт хезмәте күрсәтү тәртибе турында визуаль, текст һәм мультимедиа мәгълүматы гариза бирүчеләр өчен уңайлы урыннарда, шул исәптән инвалидларның чикләнгән мөмкинлекләрен исәпкә алып, урнаштырыла».</p>	
2.15. Дәүләт хезмәтенен һәркем файдалана алырлык булу һәм сыйфат күрсәткечләре	<p>Дәүләт хезмәтеннән һәркем файдалана алырлык күрсәткечләр булып түбәндәгеләр тора:</p> <ol style="list-style-type: none"> 1) документларны кабул итү һәм карап тикшерү срокларын үтәү; 2) дәүләт хезмәте нәтижәсен алу срогын үтәү; 3) гариза бирүченең яшәү районында опека һәм попечительлек органы булу. 	
2.16. Электрон формада дәүләт хезмәте күрсәтү үзенчәлекләре	<p>Консультация Интернет-кабул итү бүлмәсе аша бирелә.</p> <p>Электрон рәвештә гариза һәм документлар Дәүләт һәм муниципаль хезмәтләр порталы аша (адрес: _____) юллана, соңыннан рөхсәт кәгазен алганда документларның оригиналларын күрсәтү шарт</p>	

3. Административ процедураларның (гамәлләрнен) составы, эзлеклелеге һәм аларны үтәү тәртибенә карата таләпләр

3.1. Дәүләт хезмәте күрсәткәндә эзлекле гамәлләр тасвирламасы

3.1.1. Уллыкка (кызлыкка) алучыларга кандидат булу мөмкинлеге турында бәяләмә эзерләү буенча дәүләт хезмәте күрсәтү түбәндәге процедураларны үз эченә ала:

- 1) гариза бирүчегә консультация бирү;
- 2) мөрәжәгать итүчене кабул итү, документлар кабул итү (2.5. әлеге регламентны карарга);
- 3) дәүләт хезмәте күрсәтүдә катнашучы органнарга ведомствоара мөрәжәгатьләрне формалаштыру һәм жибәрү;
- 4) уллыкка (кызлыкка) алучыларга кандидат булу һәм исәпкә кую мөмкинлеге турында бәяләмә эзерләү;
- 5) гариза бирүчегә дәүләт хезмәте нәтижәсен бирү;
- 6) мөрәжәгать итүчегә нигезләр булганда дәүләт хезмәте күрсәтүдән баш тарту турында хат жибәрү.

3.1.2. Дәүләт хезмәте күрсәтү буенча гамәлләр эзлеклелеге Блок-схемасы 5 нче номерлы кушымтада күрсәтелгән.

3.2. Мөрәжәгать итүчегә консультация бирү

Заявитель лично, по телефону, электронной почте (адрес: Gulzamiya.Smelova@tatar.ru) и (или) письмом обращается в орган опеки и попечительства для получения консультаций о порядке получения государственной услуги.

Опека һәм попечительлек органы белгече мөрәжәгать итүчене консультацияли, шул исәптән дәүләт хезмәтен алу өчен кирәкле документларның составы, формасы һәм эчтәлеге буенча да.

Әлеге пункт белән билгеләнә торган процедура мөрәжәгать итү көнендә башкарыла.

Процедураның нәтижәсе: дәүләт хезмәтен алу өчен кирәкле документлар исемлеге, составы, формасы һәм эчтәлеге буенча консультацияләр, кисәтүләр.

3.3. Мөрәжәгать итүчене кабул итү, документлар кабул итү.

3.3.1. Мөрәжәгать итүче шәхсән яисә электрон рәвештә Татарстан Республикасы дәүләт һәм муниципаль хезмәтләр Порталы аша (адресы: _____) 2.5 пункттында күрсәтелгән документларны кушып, 2.6 пункттында күрсәтелгән документлардан тыш (мөрәжәгать итүче белән килешү буенча) тапшырыла.

3.3.2. Кабул итүне алып баручы опека һәм попечительлек органы белгече гамәлгә ашыра:

мөрәжәгать итүченең шәхесен билгеләү;

документлар булу-булмавын тикшерү;

тапшырылган документларның билгеләнгән таләпләргә туры килү-килмәвен тикшерү (документларның күчermәләрен тиешенчә рәсмиләштерү, документларда төзәтүләр, өстәп язучулар, сызып ташланган сүзләр һәм башка алдан әйтелмәгән төзәтмәләр булмау);

Әлеге Регламентның 2.8 пункттында күрсәтелгән документларны кабул итүдән баш тарту өчен нигезләр булмаганда, опека һәм попечительлек органы белгече мөрәжәгать итүчегә бәяләмә бирү өчен гариза кабул итү датасы һәм аңа кушып бирелә торган документлар турында хәбәр итә, шуннан соң әлеге Регламентның 3.3.3 пункттында каралган процедураларны гамәлгә ашырыла.

Әлеге Регламентның 2.8 пункттында күрсәтелгән документларны кабул итүдән баш тарту өчен нигезләр булган очракта, гариза биргәндә опека һәм попечительлек органы белгече гаризаны теркәү өчен киртәләр булу турында шәхсән үзе хәбәр итә һәм аңа документларны кабул итүдән баш тарту өчен ачыкланган нигезләрнең эчтәлеген язмача аңлатып, документларны кире кайтара.

Әлеге пункт белән билгеләнә торган процедуралар гариза бирүче мөрәжәгать иткән көндә башкарыла.

Процедураларның нәтижәсе: кабул ителгән документлар, гаризаларны теркәү журналында теркәү язуы, мөрәжәгать итүчегә кире кайтарылган документлар яисә расписка .

3.3.3. Опека һәм попечительлек органы белгече әлеге Регламентның 2.9 пунктында каралган дәүләт хезмәте күрсәтүдән баш тарту өчен нигезләрнең булуын тикшерә.

Хезмәт күрсәтүдән баш тарту өчен нигезләр булган очракта, опека һәм попечительлек органы белгече баш тарту турында хат эзерли һәм гариза бирүчегә кул куелганнан соң 2 көн эчендә житкерә. Бер үк вакытта мөрәжәгать итүчегә барлык документлар кире кайтарыла, карарга шикаять бирү тәртибе аңлатыла һәм 3.6 пунктында каралган процедураларны гамәлгә ашыра.

Дәүләт хезмәте күрсәтүдән баш тарту өчен нигезләр булмаган очракта, мөрәжәгать итүче биргән документларда булган мәгълүматларны тикшерү эшен оештыра.

Әлеге пункт белән билгеләнә торган процедуралар гариза кERGән көннән ике эш көне эчендә гамәлгә ашырыла.

Процедураларның нәтижәсе: документларны тикшерү һәм бәяләмә яки баш тарту турында карар кабул итү.

3.4. Дәүләт хезмәте күрсәтүдә катнашучы органнарға ведомствоара мөрәжәгатьләрне формалаштыру һәм жиберү.

3.4.1. Опека һәм попечительлек органы белгече (мөрәжәгать итүче белән алдан килешенеп) ведомствоара электрон хезмәттәшлек системасы аша электрон формада запрослар жиберә:

- яшәү урыннарыннан йорт (фатир) кенәгәсеннән өземтә һәм ТР жирле үзидарә органнарының башкарма комитетларына торак урынына милек хокукын раслаучы документ, ә кирәк булганда, Дәүләт теркәве, кадастр һәм картография федераль хезмәтенен Татарстан Республикасы буенча идарәсенә тапшыру турында.

- РФ Эчке эшләр министрлыгының ТР шәһәрләрендә һәм районнарында гражданнар тормышына һәм сәламәтлегенә аңлы рәвештә жинаять кылган өчен хөкем ителмәү турында Эчке эшләр органнарының белешмә бирү турында,

- «Татарстан Республикасында Гигиена һәм эпидемиология үзәге» Федераль дәүләт сәламәтлек саклау учреждениесенен шәһәр (район) филиалының торакның санитар торышы турында бәяләмә бирү турында (гариза бирүче тарафыннан аның торак бинасына керү тәртибе турында алдан фикер алышканнан соң).

Әлеге пункт белән билгеләнә торган процедуралар алдагы процедура тәмамланганнан соң бер көн эчендә гамәлгә ашырыла.

Процедураларның нәтижәсе: белешмәләр бирү турында жиберелгән запрослар.

3.4.2. Дәүләт хезмәте күрсәтүдә катнашучы органнар тарафыннан опека һәм попечительлек органы запрослары буенча автоматлаштырылган режимда гамәлгә ашырыла:

- сорауны эшкәртү һәм соратыла торган мәгълүматларны эзләү,

- соратып алына торган мәгълүматларны ведомствоара электрон хезмәттәшлек аша формалаштыру, яки, соратып алына торган мәгълүматлар булмаган очракта, сәбәпләрен күрсәтеп, соратып алына торган белешмәләрне бирүдән баш тарту турында хәбәрнамә жиберү.

Әлеге пункт белән билгеләнә торган процедуралар опека һәм попечительлек органнары запрослары кERGән көннән алып биш көн эчендә гамәлгә ашырыла. көн эчендә гамәлгә ашырыла.

Процедураларның нәтижәсе: сорауга жавап яки 3.4 пунктында күрсәтелгән белешмәләрне бирүдән баш тарту турында хәбәрнамә.

3.5. Уллыкка алуучыларга кандидат булу мөмкинлегенә турында бәяләмә эзерләү

3.5.1. Баланың уллыкка (кызлыкка) алырга теләгән гражданның яшәү шартларын тикшерү өчен мөрәжәгать итүченең торак-көнкүреш шартларын, аны бала тәрбияләүгә

мотивларын, мөрәжәгать итүченең гаилә әгъзалары арасында килеп туган мөнәсәбәтләрне тикшерү үткәрелә.

Әлеге пункт белән билгеләнә торган процедуралар Документлар тапшырылганнан соң жиде эш көне эчендә һәм калган процедуралар белән параллель рәвештә гамәлгә ашырыла.

3.5.2. Тикшерү нәтижәләре буенча гражданинның тормыш шартларын тикшерү акты рәсмиләштерелә, ул тикшерү үткәргән затларның имзалары белән раслана.

Әлеге пункт белән билгеләнә торган процедуралар алдагы процедура тәмамланганнан соң ике эш көне эчендә гамәлгә ашырыла.

Процедураларның нәтижәсе: балигъ булмаган баланы уллыкка (кызлыкка) алу теләген белдергән гражданинның тормыш шартларын тикшерү актын төзү (әлеге Регламентка 3 нче кушымта).

3.5.3. Опека һәм попечительлек органы белгече бирелгән документлар һәм тикшерү акты нигезендә уллыкка (кызлыкка) алучыларга кандидат булу мөмкинлеге турында бәяләмә яки уллыкка (кызлыкка) алучыларга кандидат булудан баш тарту турында хат эзерли һәм опека һәм попечительлек органы житәкчесен раслауга жибәрә.

Әлеге пункт белән билгеләнә торган процедуралар 3.4.2 пунктларында каралган процедуралар тәмамланганнан соң биш эш көне эчендә гамәлгә ашырыла.

Процедураларның нәтижәсе: мөрәжәгать итүчегә уллыкка (кызлыкка) алу мөмкинлеге турында бирелгән (жибәрелгән) бәяләмә яисә 3.6 п.нигезендә эзерләнгән баш тарту турында хат (әлеге Регламентка 4 нче кушымта).

3.5.4. Уңай бәяләмә алган очракта, баланы уллыкка (кызлыкка) алырга теләгән затларның гаризалары нигезендә, анкеталар тутырыла, алар махсус журналларда теркәлә һәм шәхсән опека органы белгече тарафыннан учетка кую өчен «Уллыкка (кызлыкка) алучы» республика мәгълүматлар банкына кертү өчен Казан шәһәре Мәгариф һәм фән министрлыгының уллыкка (кызлыкка) алу, опека һәм попечительлек үзәгенә тапшырыла.

Әлеге пункт белән билгеләнә торган процедуралар алдагы процедураны тәмамлаганнан соң өч көн эчендә гамәлгә ашырыла.

Процедураның нәтижәсе: гариза бирүчене уллыкка (кызлыкка) алучыларга кандидат буларак исәпкә кую.

3.6. Мөрәжәгать итүчегә дәүләт хезмәте күрсәтүдән баш тарту турында хат жибәрү.

3.6.1. Опека һәм попечительлек органы белгече, рөхсәт бирүдән баш тарту турында карар кабул иткән очракта, хезмәт күрсәтүдән баш тарту турында хат проектын эзерли (алга таба – баш тарту турында хат).

Эзерләнгән хат проектын кул кую өчен опека һәм попечительлек органы житәкчесенә жибәрелә.

Процедураларның нәтижәсе: имзага жибәрелгән баш тарту турында хат проектын.

3.6.2. Опека һәм попечительлек органы житәкчесе баш тарту турында хат проектына кул кую һәм опека һәм попечительлек органы белгеченә кире кайтара.

Процедураларның нәтижәсе: баш тарту турында имзаланган хат.

3.6.3. Опека һәм попечительлек органы белгече мөрәжәгать итүчегә аңа кул куйган датадан 5 көн эчендә баш тарту турында хат житкерә. Бер үк вакытта мөрәжәгать итүчегә барлык документлар да кире кайтарыла һәм карарга шикаять бирү тәртибе аңлатыла.

Процедураның нәтижәсе: мөрәжәгать итүчегә дәүләт хезмәте күрсәтүдән баш тарту турында хәбәр итү.

4. Дәүләт хезмәте күрсәтүне контрольдә тоту тәртибе һәм формалары

4.1. Дәүләт хезмәте күрсәтүнең тулы һәм сыйфатлы булуын контрольдә тоту мөрәжәгать итүчеләрнең хокукларын бозу очракларын ачыклау һәм бетерүдән, дәүләт хезмәте күрсәтү процедураларының үтәлешен тикшерүдән, опека һәм попечительлек органы вазыйфай

затларының гамәлләренә (гамәл кылмавына) һәм карарларына карата шикаять булган мөрәжәгатъләр буенча карарлар кабул итү һәм җаваплар эзерләүдән гыйбарәт.

Административ процедураларның үтәлешен контрольдә тоту формаларына түбәндәгеләр керә:

- дәүләт хезмәте күрсәтү буенча документлар проектларына хокукый экспертиза үткәрү.

Экспертиза нәтижәсе булып проектларны визалау тора;

- билгеләнгән тәртиптә эшләр башкаруга тикшерү үткәрү;

- дәүләт хезмәте күрсәтү процедураларының үтәлешенә билгеләнгән тәртиптә контроль тикшерүләр үткәрү.

Контроль тикшерүләр планлы һәм планнан тыш булырга мөмкин. Тикшерүләр уздырганда дәүләт хезмәте күрсәтүгә бәйлә барлык мәсьәләләр (комплекслы тикшерүләр) яки мөрәжәгать итүченең конкрет мөрәжәгате буенча карала ала.

Дәүләт хезмәте күрсәткәндә һәм карарлар кабул иткәндә гамәлләрне башкаруны контрольдә тотуны гамәлгә ашыру максатларында опека һәм попечительлек бүлеге җитәкчесенә дәүләт хезмәте күрсәтү нәтижәләре турында белешмәләр тапшырыла.

4.2. Дәүләт хезмәте күрсәтү буенча административ процедуралар белән билгеләнгән гамәлләрнең эзлеклелеген үтәүгә агымдагы контроль дәүләт хезмәте күрсәтү буенча эшне оештыру өчен җаваплы белгеч, эшләр башкару хезмәте белгечләре тарафыннан гамәлгә ашырыла.

4.3. Агымдагы контрольне гамәлгә ашыручы вазыйфай затлар исемлеге опека һәм попечительлек органының структур бүлекчәләре турында нигезләмәләр һәм вазыйфай регламентлар белән билгеләнә.

Үткәрелгән тикшерүләр нәтижәләре буенча, мөрәжәгать итүчеләрнең хокукларын бозу очраklары ачыкланган очракта, гаепле затлар Россия Федерациясе законнары нигезендә җаваплылыкка тартыла.

4.4. Җаваплы башкаручы мөрәжәгать итүченең мөрәжәгатъләрен вакытында карап тикшермәгән өчен җаваплы.

5. Дәүләт хезмәте күрсәтә торган органнар, шулай ук аларның вазыйфай затлары, муниципаль хезмәткәрләр тарафыннан кабул ителгән карарларга һәм гамәлләргә (гамәл кылмауларга) карата судка кадәр (судтан тыш) шикаять белдерү тәртибе

6.

5.1. Дәүләт хезмәтен алучылар Татарстан Республикасы муниципаль районы (шәһәр округы) башкарма комитетына дәүләт хезмәте күрсәтүдә катнашучы опека һәм попечительлек органы хезмәткәрләренә гамәлләренә (гамәл кылмауларына) судка кадәр тәртиптә шикаять бирергә хокуклы.

Гариза бирүче түбәндәге очракларда шикаять белән мөрәжәгать итә ала:

- мөрәжәгать итүченең дәүләт хезмәте күрсәтү турындагы запросын теркәү вакытын бозу;
- дәүләт хезмәте күрсәтү вакытын бозу;

- мөрәжәгать итүчедән дәүләт хезмәте күрсәтү өчен Россия Федерациясенә норматив хокукый актларында, Татарстан Республикасының норматив хокукый актларында каралмаган документларны таләп итү;

- дәүләт хезмәтен күрсәтү өчен Россия Федерациясе норматив хокукый актларында, Татарстан Республикасы норматив хокукый актларында каралган документларны мөрәжәгать итүчедән кабул итүдән баш тарту;

- федераль законнарда һәм алар нигезендә кабул ителгән Россия Федерациясенә башка норматив хокукый актларында, Татарстан Республикасының норматив хокукый актларында баш тарту нигезләре каралмаган булса, дәүләт хезмәтен күрсәтүдән баш тарту;

- дәүләт яисә муниципаль хезмәт күрсәткәндә мөрәжәгать итүчедән Россия Федерациясе норматив хокукый актларында, Татарстан Республикасы норматив хокукый актларында каралмаган түләүне таләп итү;

дәүләт хезмәтен күрсәтүче органның, дәүләт хезмәтен күрсәтүче органның вазыйфай затының дәүләт хезмәте күрсәтү нәтижәсендә бирелгән документларда бирелгән хаталарны һәм ялгышларны төзәтүдән баш тартуы яисә мондый төзәтмәләрнең билгеләнгән срогын бозу.

5.2. Шикаять язмача кәгазьдә яки электрон формада бирелә.

Шикаять почта аша, «Интернет» мәгълүмат-телекоммуникация челтәрен файдаланып, Татарстан Республикасы муниципаль районының (шәһәр округының) рәсми сайтынан (<http://...>), Татарстан Республикасы дәүләт һәм муниципаль хезмәтләр күрсәтүнең бердәм порталынан (<http://uslugi.tatar.ru>), Дәүләт һәм муниципаль хезмәтләр (функцияләр) бердәм порталынан (<http://www.gosuslugi.ru>), шулай ук мөрәжәгать итүчене шәхси кабул итү вакытында бирелергә мөмкин.

5.3. Шикаятьне карау срогы - аны теркәгәннән соң 15 эш көне эчендә. Дәүләт хезмәтен күрсәтүче органның, дәүләт хезмәтен күрсәтүче органдагы вазыйфай затның мөрәжәгать итүчедән документларны кабул итүдән баш тартуына яисә жибәрелгән басма хаталарны һәм ялгышларны төзәтүдән баш тартуына яисә мондый төзәтүләрнең билгеләнгән срогын бозуга шикаять биргән очракта - аны теркәгән көннән алып биш эш көне эчендә.

5.4. Шикаятьтә түбәндәге мәгълүмат булырга тиеш:

1) карарларына һәм гамәлләренә (гамәл кылмавына) карата шикаять бирелә торган дәүләт хезмәте күрсәтүче органның, дәүләт хезмәте күрсәтүче органның вазыйфай затының яисә муниципаль хезмәткәрнең исеме;

2) гариза бирүче – физик затның фамилиясе, исеме, атасының исеме (соңгысы – булганда), яшәү урыны турында мәгълүмат яисә гариза бирүче – юридик затның исеме, урнашу урыны турында мәгълүмат, шулай ук элементә өчен телефон номеры (номерлары), электрон почта адресы (адреслары) (булганда) һәм гариза бирүчегә җавап жибәрелергә тиешле почта адресы;

3) дәүләт хезмәте күрсәтүче органның, дәүләт хезмәте күрсәтүче орган вазыйфай затының, яисә муниципаль хезмәткәрнең шикаять белдерелә торган карарлары һәм гамәлләре (гамәл кылмавы) турында белешмәләр;

4) мөрәжәгать итүче дәүләт хезмәтен күрсәтүче органның, дәүләт хезмәтен күрсәтүче органның вазыйфай затының яисә муниципаль хезмәткәрнең карары һәм гамәлләре (гамәл кылмавы) белән килешмәгән дәлилләре.

5.5. Шикаятькә шикаятьтә бәян ителгән хәлләрне раслаучы документларның күчermәләре теркәлергә мөмкин. Бу очракта шикаятьтә аңа теркәп бирелә торган документлар исемлегә китерелә.

5.6. Шикаять аны бирүче муниципаль хезмәтгән файдаланучы зат тарафыннан имзалана.

5.7. Шикаятьне карау нәтижәләре буенча опека һәм попечительлек органы житәкчесе (Башкарма комитет житәкчесе) түбәндәге карарларның берсен кабул итә:

1) кабул ителгән карарны юкка чыгару, дәүләт хезмәте күрсәтү нәтижәсендә бирелгән документларда дәүләт хезмәте күрсәтүче орган тарафыннан жибәрелгән ялгыш һәм хаталарны төзәтү, Россия Федерациясе норматив хокукый актлары, Татарстан Республикасы норматив хокукый актлары белән түләтү каралмаган акчаларны мөрәжәгать итүчегә кире кайтару формасында, шулай ук башка формаларда да шикаятьне канәгатьләндерә;

2) шикаятьне канәгатьләндерүдән баш тарта.

5.1.7 пунктчасында күрсәтелгән карар кабул ителгән көннән дә соңга калмыйча. мөрәжәгать итүчегә язмача һәм мөрәжәгать итүче теләге буенча электрон формада шикаятьне карау нәтижәләре турында дәлилленгән җавап жибәрелә.

Приложение №1

к Административному регламенту
предоставления государственной услуги по выдаче
заключения о возможности быть усыновителями
гражданам Российской Федерации, постоянно
проживающим на территории Российской Федерации, и
постановке на учет в качестве кандидата в усыновители

Федеральному/региональному оператору
Государственного банка данных от

_____ (фамилия, имя, отчество)

**Заявление
ОБ ОКАЗАНИИ СОДЕЙСТВИЯ В ПОДБОРЕ РЕБЕНКА**

Я _____, _____,

фамилия, имя, отчество

Дата рождения: _____ Гражданство: _____

Паспорт: серия _____ № _____ дата выдачи _____
кем выдан _____

Адрес (по месту регистрации): _____

Адрес (фактический): _____

прошу оказать содействие в подборе ребенка для

оформления усыновления (удочерения)

оформления опеки (попечительства)

создания приемной семьи.

Пожелания по подбору ребенка:

возраст _____; пол _____;

цвет глаз:	<i>голубой</i>	цвет волос:	<i>русые</i>
	<i>зеленый</i>		<i>рыжие</i>
	<i>карий</i>		<i>светло-русые</i>
	<i>серый</i>		<i>светлые</i>
	<i>черный</i>		<i>темно-русые</i>
			<i>темные</i>
			<i>черные</i>

иные пожелания (по состоянию здоровья, этническому происхождению ребенка и др.) _____

Субъекты Российской Федерации, в которые гражданин может выехать для подбора ребенка:

Подпись гражданина

Дата заполнения заявления

Приложение №2

к Административному регламенту
предоставления государственной услуги по выдаче
заключения о возможности быть усыновителями
гражданам Российской Федерации, постоянно
проживающим на территории Российской Федерации, и
постановке на учет в качестве кандидата в усыновители

**АНКЕТА ГРАЖДАНИНА,
ЖЕЛАЮЩЕГО ПРИНЯТЬ РЕБЕНКА НА ВОСПИТАНИЕ В СВОЮ СЕМЬЮ**

Раздел 1 (заполняется гражданином)**СВЕДЕНИЯ О ГРАЖДАНИНЕ (на дату заполнения)**

Ф.И.О.: _____

Пол: _____ Дата рождения: _____
число, месяц, год

Место рождения: _____

Государство: _____ республика, край, область, населенный пункт по паспорту
Семейное положение: _____Место жительства и / или место пребывания (с указанием почтового индекса):
_____Номер телефона / факса: _____
с указанием междугородного кода

Документ, удостоверяющий личность: _____

Серия: _____ № _____ Вид документа н/р паспорт
Дата выдачи: _____

кем и когда выдан: _____

Заключение о возможности быть усыновителем / опекуном (попечителем) / приемным родителем

(заключение об условиях жизни и возможности быть усыновителем - для иностранных граждан)

подготовлено _____

Дата: _____ наименование органа
Номер: _____

Информация о ребенке (детях), которого гражданин желал бы усыновить /

принять под опеку (попечительство) / в приемную семью

(нужное подчеркнуть)

Пол: _____, возраст от _____ до _____ лет.

Состояние здоровья: _____

Внешность: цвет глаз: *голубой* цвет волос: *русые*
зеленый *рыжие*
карий *светло-русые*
серый *светлые*
черный *темно-русые*
темные
черные

Иные пожелания: _____

Регионы, из которых гражданин желал бы принять ребенка на воспитание в свою семью:

_____Дата заполнения анкеты
гражданина

Подпись

Раздел 2 (заполняется оператором Государственного банка данных о детях, оставшихся без попечения родителей)

Республиканский центр усыновления, опеки и попечительства
наименование органа, выполняющего функции оператора Государственного банка данных о детях

Номер анкеты в государственном банке:

Дата постановки на региональный учет:

Фамилия сотрудника, зарегистрировавшего анкету:

Информация о направлениях в учреждения,
выдаваемых гражданину для посещения выбранного им ребенка и принятом им решении

Ф.И.О. ребенка: _____

Наименование учреждения:

Дата выдачи направления:

Отметка о решении принять ребенка в семью или об отказе от такого решения с указанием причин отказа: _____

Проверил _____

Дата получения анкеты _____

Приложение №3

к Административному регламенту
предоставления государственной услуги по выдаче
заключения о возможности быть усыновителями
гражданам Российской Федерации, постоянно
проживающим на территории Российской Федерации, и
постановке на учет в качестве кандидата в усыновители

Акт обследования условий жизни гражданина, выразившего желание
стать опекуном или попечителем несовершеннолетнего гражданина
либо принять детей, оставшихся без попечения родителей, в семью
на воспитание в иных установленных семейным законодательством
Российской Федерации формах

Дата обследования "___" _____ 20__ г.

Фамилия, имя, отчество (при наличии), должность лица, проводившего
обследование _____

Проводилось обследование условий жизни _____
(фамилия, имя, отчество _____);

(при наличии), дата рождения) _____;

документ, удостоверяющий личность: _____

—

(когда и кем выдан)

место жительства _____
(адрес места жительства, подтвержденный регистрацией)

место пребывания _____
(адрес места фактического проживания и проведения обследования)

Образование _____

Профессиональная деятельность _____

(место работы с указанием адреса, занимаемой должности, рабочего телефона)

Жилая площадь, на которой проживает _____,
Фамилия, имя, отчество (при наличии)

составляет _____ кв. м, состоит из _____ комнат, размер
каждой комнаты: _____ кв. м, _____ кв. м, _____ кв. м. на _____
этаже в _____ этажном доме.

Качество дома (кирпичный, панельный, деревянный и т.п.; в нормальном
состоянии, ветхий, аварийный; комнаты сухие, светлые, проходные, количество
окон и пр.) _____

Благоустройство дома и жилой площади (водопровод, канализация, какое
отопление, газ, ванна, лифт, телефон и т.д.): _____

Санитарно-гигиеническое состояние жилой площади (хорошее,
удовлетворительное, неудовлетворительное) _____

Наличие для ребенка отдельной комнаты, уголка, места для сна, игр, занятий

На жилой площади проживают (зарегистрированы в установленном порядке и
проживают фактически):

Фамилия, имя, отчество (при наличии)	Год рождения	Место работы, должность или место учебы	Родственное отношение	С какого времени проживает на данной жилой площади

Отношения, сложившиеся между членами семьи гражданина _____

(характер взаимоотношений между членами семьи, особенности общения

с детьми, детей между собой и т.д.)

Личные качества гражданина (особенности характера, общая культура, наличие опыта общения с детьми и т.д.) _____

Мотивы гражданина для принятия несовершеннолетнего в семью _____

Дополнительные данные обследования _____

Условия жизни гражданина, выразившего желание стать опекуном или попечителем несовершеннолетнего гражданина либо принять детей, оставшихся без попечения родителей, в семью на воспитание в иных установленных семейным законодательством Российской Федерации формах _____

(удовлетворительные/неудовлетворительные с указанием конкретных обстоятельств)

Подпись лица, проводившего обследование _____

(руководитель органа опеки и попечительства)

(подпись)

(Ф.И.О.)

М.П.

Приложение №4

к Административному регламенту
предоставления государственной услуги по выдаче
заключения о возможности быть усыновителями
гражданам Российской Федерации, постоянно
проживающим на территории Российской Федерации, и
постановке на учет в качестве кандидата в усыновители

ЗАКЛЮЧЕНИЕ
О ВОЗМОЖНОСТИ БЫТЬ УСЫНОВИТЕЛЕМ (-ЯМИ),
ПРИЕМНЫМ (-И) РОДИТЕЛЕМ (-ЯМИ)
(НУЖНОЕ ПОДЧЕРКНУТЬ)

№ _____

« ____ » _____ 200__ г.

Орган опеки: _____

Ф.И.О. супруга (полностью): _____

Дата рождения: _____

Ф.И.О. супруги (полностью): _____

Дата рождения: _____

Место жительства (регистрации): индекс

Характеристика семьи _____

состав, длительность брака (при наличии повторного брака указать наличие детей от предыдущего брака);
опыт общения с детьми;
взаимоотношения между членами семьи;
наличие близких родственников и их отношение к усыновлению (удочерению);
характерологические особенности кандидатов в усыновители;
при усыновлении (удочерении) ребенка одним из супругов указать наличие согласия второго супруга
на усыновление (удочерение)

Образование и профессиональная деятельность

Характеристика состояния здоровья

общее состояние здоровья, отсутствие заболеваний, препятствующих усыновлению (удочерению)

Материальное положение _____

имущество, размер заработной платы, иные виды доходов

Мотивы усыновления (удочерения)

Пожелания усыновителей по кандидатуре ребенка

пол, возраст, особенности характера, внешности, согласие кандидатов в усыновители на усыновление (удочерение) ребенка, имеющего отклонения в развитии

Заключение о возможности / невозможности гр. Быть кандидатом (-ами) в усыновители

фамилия, имя, отчество заявителя (-ей) полностью

(Должность ответственного за заполнение анкеты)

(Ф.И.О.,

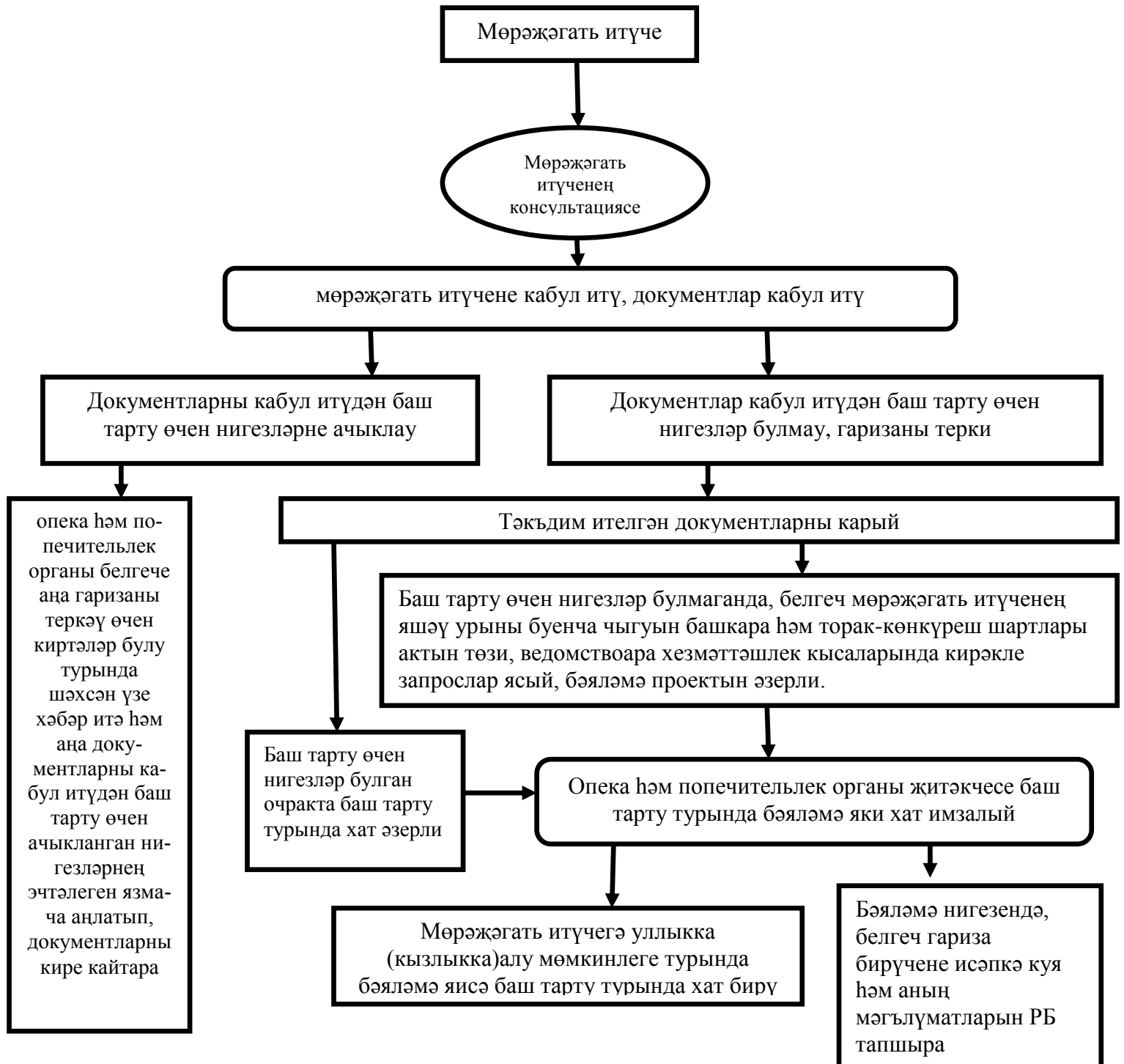
подпись, печать)

Искэрмэ. Оригинал заключения выдается кандидатам в усыновители, копия остается в деле кандидатов в усыновители. Заключение готовится на бланке органа местного самоуправления, подписывается его руководителем и заверяется печатью. Заключение готовится на основании документов, предусмотренных п. 6 Правил передачи детей на усыновление (удочерение) и осуществления контроля за условиями их жизни и воспитания в семьях усыновителей на территории Российской Федерации, утвержденных Постановлением Правительства Российской Федерации от 29 марта 2000 г. № 275 (Собрание законодательства РФ, 2000, № 15, ст. 1590), и является основанием для постановки на учет в качестве кандидатов в усыновители и подбора ребенка. Дата постановки на учет указывается в журнале учета кандидатов в усыновители.

Россия Федерациясе территориясендә даими яшәүче Россия Федерациясе гражданнына уллыкка (кызыкка) алу мөмкинлеге һәм уллыкка (кызыкка) алучыларга кандидат буларак исәпкә куя турында бәяләмә бирү буенча дәүләт хезмәте күрсәтүнең административ регламентына

5 нче кушымта

Дәүләт хезмәте күрсәтү буенча гамәлләр эзлеклелеге Блок-схемасы



Россия Федерациясе территориясендә даими яшәүче Россия Федерациясе гражданнына уллыкка (кызлыкка) алу мөмкинлеге һәм уллыкка (кызлыкка) алучыларга кандидат буларак исәпкә кую турында бәяләмә бирү буенча дәүләт хезмәте күрсәтүнең административ регламентына кушымта (белешмә)

Дәүләт хезмәтен күрсәтү өчен җаваплы һәм аны күрсәтүне агымдагы контрольдә тотучы вазыйфалар затларның реквизитлары

Татарстан Республикасы Мөслим муниципаль районы Башкарма комитетының опека һәм попечительлек органы

Вазыйфа	Телефон	Электрон адресы
Бүлек башлыгы	8 (85556) 2-58-57	Ramilya.Smirnova@tatar.ru
Бүлекнең баш белгече	8 (85556) 2-58-57	Chulpan.Latipova@tatar.ru
Бүлекнең баш белгече	8 (85556) 2-58-57	Elvira.hantimerova@tatar.ru

Татарстан Республикасы Мөслим муниципаль районы Башкарма комитеты

Вазыйфа	Телефон	Электрон адресы
Башкарма комитет җитәкчесе вазыйфаларын башкаручы	8 (85556) 2-45-68	Inur.Ahmetov@tatar.ru
Башкарма комитет җитәкчесенең социаль-мәдәни үсеш буенча урынбасары	8 (85556) 2-59-88	Marina.Badretdinova@tatar.ru
Башкарма комитетның юридик бүлеге башлыгы	8 (85556) 2-41-35	Gaysina.Gulnara@tatar.ru

