



ПОСТАНОВЛЕНИЕ
20.05.2020

Зеленодольск
шәһәре

КАРАР
№ 880

«Төрләре РФ Хөкүмәтенең 1300 нче карары белән билгеләнгән объектларны урнаштыру өчен дәүләт милкендә яки муниципаль милектә булган жирләрдән яки жир кишәрлегеннән файдалануга рөхсәт бирүгә» муниципаль хезмәт күрсәтүнең административ регламентын раслау турында

«Дәүләт һәм муниципаль хезмәтләр күрсәтүне оештыру турында» 2010 елның 27 июлендәге 210-ФЗ номерлы Федераль закон, «Дәүләт милкендәге яисә муниципаль милектәге жирләрдә яисә жир кишәрлекләрендә урнаштырылырга мөмкин булган объектлар төрләре исемлеген жир кишәрлекләре бирмичә һәм сервитутлар билгеләмичә раслау турында»гы Россия Федерациясе Хөкүмәтенең 2014 елның 03 декабрдәге 1300 номерлы карары нигезендә, Татарстан Республикасы Министрлар Кабинетының 2015 елның 05 июнендәге 416 номерлы «Төрләре Россия Федерациясе Хөкүмәте тарафыннан билгеләнгән объектларны дәүләт милкендә яки муниципаль милектә булган жирләрдә яисә жир кишәрлекләрендә, жир кишәрлекләре бирмичә һәм сервитутлар билгеләмичә урнаштыру тәртибе һәм шартларын раслау турында»гы карары нигезендә, Зеленодольск муниципаль районы Башкарма комитеты

КАРАР БИРЭ:

1. 1 нче кушымта нигезендә, төрләре РФ Хөкүмәтенең 1300 нче карары белән билгеләнгән объектларны урнаштыру өчен дәүләт милкендә яки муниципаль милектә булган жирләрдән яки жир кишәрлегеннән файдалануга рөхсәт бирүгә муниципаль хезмәт күрсәтүнең административ регламентын расларга

2. Әлеге карарны «Интернет» мәгълүмат-телекоммуникация челтәрендәге Татарстан Республикасының хокукый мәгълүмат рәсми порталында (<http://pravo.tatarstan.ru>) һәм Татарстан Республикасы муниципаль берәмлекләре порталы составындагы Зеленодольск муниципаль районы сайтына(<http://zelenodolsk.tatarstan.ru>) урнаштырырга .

3. Әлеге карарның үтәлешен контрольдә тотуны «Зеленодольск муниципаль районының мәктәп һәм жир мөнәсәбәтләре Палатасы» МУ житәкчесенә йөкләргә.
Житәкче



М. П. Афанасьев

Зеленодольск муниципаль
районы Башкарма комитеты
карарына 1 нче кушымта
«20» май 2020 ел №880

**ТӨРЛӘРЕ РОССИЯ ФЕДЕРАЦИЯСЕ ХӨКҮМӘТЕНЕҢ 2014 ЕЛНЫҢ 03
ДЕКАБРЕНДӘГЕ 1300 НОМЕРЛЫ КАРАРЫ БЕЛӘН БИЛГЕЛӘНГӘН
ОБЪЕКТЛАРНЫ УРНАШТЫРУ ӨЧЕН, ДӘҮЛӘТ МИЛКЕНДӘГЕ ЯИСӘ
МУНИЦИПАЛЬ МИЛЕКТӘГЕ ЖИРЛӘРДӘН ЯИСӘ ЖИР
КИШӘРЛЕГЕННӘН ФАЙДАЛАНУГА РӨХСӘТ БИРҮ БУЕНЧА
МУНИЦИПАЛЬ ХЕЗМӘТ КҮРСӘТҮНЕҢ АДМИНИСТРАТИВ
РЕГЛАМЕНТЫ**

I. Гомуми нигезләмәләр

1.1. Әлеге Административ регламент дәүләт милкендәге яисә муниципаль милектәге жирләрден яисә жир кишәрлегеннән файдалануга рөхсәт бирү буенча объектлар урнаштыру өчен төрләре Россия Федерациясе Хөкүмәтенең 2014 елның 03 декабренадәге 1300 номерлы «Жир кишәрлекләре бирмичә һәм сервитутлар билгеләмичә, дәүләт милкендәге яисә муниципаль милектәге жирләрдә яисә жир кишәрлекләрендә урнаштырылырга мөмкин булган объектлар төрләре исемлеген раслау турында»гы карары нигезендә билгеләнгән, Татарстан Республикасы Министрлар Кабинетының 2015 елның 05 июнендәге 416 номерлы «Төрләре Россия Федерациясе Хөкүмәте тарафыннан билгеләнгән объектларны дәүләт милкендә яки муниципаль милектә булган жирләрдә яисә жир кишәрлекләрендә, жир кишәрлекләре бирмичә һәм сервитутлар билгеләмичә урнаштыру тәртибе һәм шартларын раслау турында»гы карары нигезендә, Татарстан Республикасы Зеленодольск муниципаль районы Башкарма комитеты тарафыннан муниципаль хезмәт күрсәтүнең стандартын һәм тәртибен билгели (алга таба - муниципаль хезмәт күрсәтү).

1.2. Муниципаль хезмәт күрсәтүне алучылар: физик һәм юридик затлар, мөрәжәгать итүченең мәнфәгатьләрен билгеләнгән тәртиптә якларга вәкаләтле затлар (алга таба - мөрәжәгать итүчеләр).

1.3. Хезмәт күрсәтү Татарстан Республикасы Зеленодольск муниципаль районы Башкарма комитеты (алга таба – Башкарма комитет) тарафыннан күрсәтелә.

Хезмәт күрсәтүне турыдан - туры башкаручы - «Зеленодольск муниципаль районының мөлкәт һәм жир мөнәсәбәтләре Палатасы» муниципаль учреждениеесе (алга таба-Палата).

Документларны кабул итү Палатада, шулай ук «Зеленодольск муниципаль районы дәүләт һәм муниципаль хезмәтләр күрсәтүнең күпфункцияле үзәге» МБУ (алга таба – КФҮ) башкарыла.

1.3.1. Башкарма комитетның урнашу урыны: Татарстан Республикасы,

Зеленодольск шәһәре, Ленин ур., 41а

Эш графигы: дүшәмбе-жомга, 8.00 дән 17.00 гә кадәр, төшке аш 12.00 дән 13.00 гә кадәр.

Палатаның урнашу урыны: Татарстан Республикасы, Зеленодольск шәһәре, Ленин ур., 38 йорт

Эш графигы: шимбә һәм якшәмбе көннәреннән тыш, 8.00 дән 17.00 гә кадәр, төшке аш 12.00 дән 13.00 гә кадәр, кабул итү көне: сишәмбе.

Белешмә өчен телефоны: 4-21-07.

Палата бинасына керү шәхесне раслаучы документлар буенча башкарыла.

КФҮнең урнашу урыны: Татарстан Республикасы, Зеленодольск шәһәре, Беренче Май ур., 14 йорт

Эш графигы: дүшәмбе, чәршәмбе, шимбә, якшәмбе 8.00 дән 17.00 гә кадәр; сишәмбе, пәнжешәмбе 10.00 нан 19.00 га кадәр;

жомга 7.00 дән 16.00 га кадәр;

1.3.2. «Интернет» мәгълүмат – телекоммуникация челтәрендә (алга таба «Интернет» челтәре) Татарстан Республикасы муниципаль берәмлекләре порталында (алга таба – Зеленодольск муниципаль районы сайты) Зеленодольск муниципаль районы сайтының адресы: <http://zelenodolsk.tatarstan.ru> палатаның электрон адресы: Palataizo@yandex.ru

1.3.3. Муниципаль хезмәт күрсәтү турында мәгълүмат түбәндәге ысуллар белән алынырга мөмкин:

1) муниципаль хезмәт күрсәтүләр турында Палата биналарында урнашкан, гариза бирүчеләр белән эшләү өчен визуаль һәм текстлы мәгълүмат булган мәгълүмат стендлары ярдәмендә; Мәгълүмат стендларында урнаштырылган мәгълүмат әлеге Регламентның 1.1, 1.3.1, 2.3, 2.5, 2.8, 2.10, 2.11, 5.1 пунктчаларында булган муниципаль хезмәт күрсәтү турында мәгълүматны үз эченә ала;

2) Зеленодольск муниципаль районының рәсми сайтында www.zelenodolsk.tatarstan.ru ;

3) Татарстан Республикасы дәүләт һәм муниципаль хезмәтләр порталында uslugi.tatar.ru;

4) бердәм дәүләт һәм муниципаль хезмәтләр (функцияләр) порталында www.gosuslugi.ru;

5) Палатада:

- телдән мөрәжәгать иткәндә – шәхсән яки телефон буенча;

-язмача (шул исәптән электрон документ формасында) мөрәжәгать иткәндә –кәгазьдә почта аша, электрон формада электрон почта аша.

1.3.4. Муниципаль хезмәт күрсәтү мәсьәләләре буенча мәгълүмат Башкарма комитет белгечләре тарафыннан Зеленодольск муниципаль районының рәсми сайтында һәм Палата хезмәткәре тарафыннан гариза бирүчеләр белән эшләү өчен Палата биналарында мәгълүмати стендларда урнаштырыла.

1.4. Хезмәт күрсәтү түбәндәге документлар нигезендә гамәлгә ашырыла:

-Россия Федерациясе Конституциясе белән (бөтенхалык тавыш бирүләре тарафыннан 12.12.1993) ("Россия газетасы", 25.12.1993, N 237);

-1994 елның 30 ноябрәндәге 51-ФЗ номерлы Россия Федерациясе Гражданнар кодексы (Россия Федерациясе законнар жыйнагы, 05.12.1994, №32, 3301 статья);

- 2001 елның 25 октябрәндәге 136-ФЗ номерлы Россия Федерациясе Жир кодексы (Россия Федерациясе Законнары жыйнагы, 29.10.2001, №44, 4147 статья);

- 2003 елның 6 октябрәндәге 131-ФЗ номерлы «Россия Федерациясендә жирле үзидарә оештыруның гомуми принциплары турында»гы Федераль закон (Россия Федерациясе Законнар жыйнагы, 06.10.2003, №40, 3822 статья);

- 2010 елның 27 июлендәге 210-ФЗ номерлы «Дәүләт һәм муниципаль хезмәтләр күрсәтүне оештыру турында»гы Федераль закон (Россия Федерациясе Законнары жыйнагы, 02.08.2010, № 31, 4179 статья);

- Россия Федерациясе Су кодексы (алга таба - РФ Су кодексы) (Россия Федерациясе Законнары жыйнагы, 02.08.2010, № 31, 4179 статья);

- 2002 елның 10 гыйнварындагы 7-ФЗ номерлы «Әйләнә-тирә мохитне саклау турында»гы Федераль закон (алга таба – 7-ФЗ номерлы Федераль закон) (РФ законнары жыйнагы, 14.01.2002, №2, 133 статья);

- Россия Федерациясе Хөкүмәтенен 2014 елның 3 декабрәндәге 1300 нче номерлы «Жир кишәрлекләрен бүлеп бирмичә һәм сервитут урнаштырмыйча дәүләт яки муниципаль милектә булган жирләрдә яки жир кишәрлекләрендә урнаштырылырга мөмкин булган объектларның төрләре исемлеген раслау турында»гы Карары (алга таба – Россия Федерациясе законнары жыйнагы, 15.12.2014, №50, 7089 статья) (алга таба-Россия Федерациясе Хөкүмәтенен 1300 номерлы Карары);

- Россия Икътисадый үсеш министрлыгының 2014 елның 27 ноябрәндәге 762 нче номерлы «Жир кишәрлеген яки жир кишәрлекләрен территориянең кадастр планында урнаштыру схемасын әзерләүгә һәм жир кишәрлеген яки жир кишәрлекләрен территориянең кадастр планында урнаштыру схемасын электрон документ формасында әзерләгәндә, жир кишәрлеге яки жир кишәрлекләрен территориянең кадастр планында урнаштыру схемасы формасы кәгазь документ формасында әзерләгәндә, жир кишәрлеген яки жир кишәрлекләрен территориянең кадастр планында урнаштыру схемасы форматына караган таләпләрне раслау турында»гы Боерыгы (хокукий мәгълүматның рәсми интернет порталы (www.pravo.gov.ru), 18.02.2015);

-Татарстан Республикасы Конституциясе белән (Татарстан Югары Советы Жыйнагы, 1992, № 9-10, 166 статья);

- 2004 елның 28 июлендәге 45-ТРЗ номерлы «Татарстан Республикасында жирле үзидарә турында»гы Татарстан Республикасы законы («Республика Татарстан», 03.08.2004, №155-156);

- 1998 елның 10 июлендәге 1736 нчы номерлы Татарстан Республикасының Жир кодексы («Татарстан Республикасы», 22.01.2005, №10-11);

- Татарстан Республикасы Министрлар Кабинетының 2015 елның 5 июнендәге 416-нчы номерлы «Төрләре Россия Федерациясе Хөкүмәте тарафыннан билгеләнә торган объектларны дәүләт яки муниципаль милектәге жирләрдә яки жир кишәрлекләрендә жир кишәрлекләре бирмичә һәм

сервитутлар билгеләмичә урнаштыру тәртибен һәм шартларын раслау турында»гы Карары (Татарстан Республикасы Министрлар Кабинетының карарлары һәм боерыклары һәм республика башкарма хакимияте органнарының норматив актлары жыйнагы, 16.06.2015, №45, 1554 статья) (алга таба - Татарстан Республикасы Министрлар Кабинетының 416 нчы номерлы Карары);

- Татарстан Республикасы «Зеленодольск муниципаль районы» муниципаль берәмлеге Уставын (алга таба-Устав) кабул итү турында Зеленодол муниципаль районы Советының 2018 елның 29 мартындагы 279 номерлы карары белән расланган «Зеленодольск муниципаль районы» муниципаль берәмлеге Уставы (алга таба-Устав));

- Советның 2006 елның 1 февралендәге 39 номерлы карары белән расланган (аннан соңгы үзгәрешләре һәм өстәмәләре белән) «Зеленодольск муниципаль районының мөлкәт һәм жир мөнәсәбәтләре Палатасы» муниципаль учреждениесе турында Нигезләмә (алга таба – Палата турында Нигезләмә) («Зеленодольская правда», №40, 01.03.2006);

- «Зеленодольск муниципаль районының мөлкәт һәм жир мөнәсәбәтләре Палатасы» муниципаль учреждениесенә эчке тәртип кагыйдәләре белән.

Әлеге регламентта түбәндәге терминнар һәм билгеләмәләр кулланыла:

- техник хата – муниципаль хезмәт күрсәтүче орган тарафыннан жибәрелгән һәм документка (муниципаль хезмәт күрсәтү нәтижәсенә) кертелгән мәгълүматларның бу мәгълүматларны кертүгә нигез булган документлардагы мәгълүматларга туры килмәвенә китергән хата (язудагы хата, басмадагы хата, грамматик яки арифметик хата яисә шуңа охшаш хата);

- дәүләт һәм муниципаль хезмәтләр күрсәтү буенча күпфункцияле үзәкнең читтән торып эш урыны-документларны кабул итү һәм бирү, муниципаль районнарның авыл жирлекләрендә мөрәжәгать итүчеләргә консультация бирү тәрәзәсе;

- муниципаль хезмәт күрсәтү-мөрәжәгать итүчеләр сорауы буенча муниципаль хезмәт күрсәтүче орган вәкаләтләре чикләрендә, «Россия Федерациясендә жирле үзидарә оештыруның гомуми принциплары турында » 2003 елның 6 октябрендәге 131-ФЗ номерлы Федераль закон нигезендә билгеләнгән жирле эһәмияттәге мәсьәләләргә хәл итү буенча жирле үзидарә органы функцияләрен гәмәлгә ашыру эшчәнлегә;

Әлеге Регламентта муниципаль хезмәт күрсәтү турында гариза (алга таба - гариза) астында муниципаль хезмәт күрсәтү турында сорату аңлашыла (210-ФЗ номерлы Федераль законның 2 статьясындагы 2 пункты). Гариза стандарт бланкта тутырыла (1нче кушымта).

II. Муниципаль хезмәт күрсәтү стандарты

Муниципаль хезмәт күрсәтү стандартына таләпнең атамасы	Стандартка карага таләпләрнең эчтәлегенә	Муниципаль хезмәтнең яки таләпнең билгеләгән торган норматив акт
2.1. Муниципаль хезмәт күрсәтү атамасы	Төрләре РФ Хөкүмәтенең 1300 номерлы карары белән билгеләнгән объектларны урнаштыру өчен дәүләт яки муниципаль милеккәге жирләрден яисә жир кишәрлегеннән файдалануга рөхсәт бирү	РФ Законының 39.36 статьясы, Палата турында Нигезләмә
2.2. Турыдан-туры муниципаль хезмәт күрсәтү торган жирле үзидарә башкарма-боеру органы исеме	Палата	Палата турында нигезләмә
2.3. Муниципаль хезмәт күрсәтү нәтижәсенә тасвирламасы	Жир кишәрлеген куллануга рөхсәт бирү турында Башкарма комитет карары Хезмәт күрсәтүдән баш тарту турында хат	Палата турында нигезләмә
2.4. Муниципаль хезмәт күрсәтүдә катнаша торган оешмаларга мөрәжәгать итү кирәклеген дә исәпкә алып, муниципаль хезмәт күрсәтү вакыты, Россия Федерациясе законнарында муниципаль хезмәт күрсәтүгә туктатып	Гаризаны теркәгәннән соң 10 эш көненнән дә артык түгел.	ТР МК 416 нчы номерлы Карарының 12 пункты

<p>тору мөмкинлеге каралган очракта, аны туктатып тору вақыты</p>		
<p>2.5. Законнар яки башка норматив-хокукый актлар нигезендә мөрәжәгать итүчегә күрсәтелергә тиешле муниципаль хезмәтне, шулай ук муниципаль хезмәт күрсәтү өчен кирәк булган хезмәтләрне күрсәтү өчен кирәк һәм мәжбүри булган документларның тулы исемлеге; мөрәжәгать итүче тарафыннан аларны алу ысуллары, шул исәптән электрон формада алу ысуллары, аларны күрсәтү тәртибе</p>	<p>1) гариза; 2) гариза бирүченең һәм гариза бирүче вәкиленең шәхесен таныкый торган документлар һәм гариза гариза бирүче вәкиле тарафыннан бирелгән очракта, гариза бирүче вәкиленең вәкаләтләрен раслый торган документ күчәрмәләре; 3) объектның урнашу урынын һәм күрше жир кишәрлекләренең урнашу урынын билгеләргә мөмкинлек бирә торган жир кишәрлегендә объектларның урнашу схемасы (1:500 масштабндагы гамәли план, адресы); Гаризага кушымта итеп түбәндәгеләр бирелергә мөмкин: 1) күчәмсез мөлкәтнең Бердәм дөүләт реестрыннан өзөмтә; 2) объектларны урнаштыру проектын техник-икътисадый нигезләү яисә кирәкле исәп-хисаплар; 3) Территорияне төзекләндерү өчен жир кишәрлеген куллануга рөхсәт алганда, территорияне төзекләндерү проекты. Гариза бирүче тарафыннан муниципаль хезмәт алу өчен бирелә торган бланклар, мөрәжәгатьләр, гаризалар һәм башка документлар формасы, Россия Федерациясе законнары белән әлеге документларны тапшыруның ирекле формасы каралган очраклардан кала, Администрация регламентка кушымта буларак китерелә.</p>	<p>ТР МК 416 нчы номерлы карарының 8, 9, 10 пунктлары</p>
<p>2.6. Дөүләт органнары, жирле үзидарә органнары һәм башка оешмалар карамагындагы һәм</p>	<p>Ведомствоара хезмәтгәшлек кысаларында соратып алына торган документлар: 1) күчәмсез мөлкәткә хокукларның һәм аның белән алыш-</p>	<p>ТР МК 416 нчы карарының 10 пункты</p>

<p>мөрәжәгать итүче тапшырырга хокуклы муниципаль хезмәтләр күрсәтү өчен норматив хокукий актлар нигезендә кирәкле һәм мөрәжәгать итүче тапшырырга хокуклы булган документларның тулы исемлегә, шулай ук мөрәжәгать итүче тарафыннан аларны алу ысуллары, шул исәптән электрон рәвештә, аларны тапшыру тәртибе; дөүләт органы, жирле үзидарә органы йә шушы документлар белән эш итүче оешма</p>	<p>бирешләрнең бердәм дөүләт реестрыннан өзәмтә; 2) муниципаль район (шәһәр округы) башкарма комитетының объектларны урнаштыруга ризалыгы – объектны урнаштыру Тагарстан Республикасы милкендә булган жир кишәрлекләрендә гамәлгә ашырылган очракта; Гариза бирүче тарафыннан муниципаль хезмәт алу өчен бирелә торган бланклар, мөрәжәгатъләр, гаризалар һәм башка документлар формасы, Россия Федерациясе законнары белән әлеге документларны тапшыруның ирекле формасы каралган очраклардан кала, административ регламентка кушымта буларак китерелә. Гариза бирүчедән дөүләт органнары, жирле үзидарә органнары һәм башка оешмалар карамагында булган югарыда санап үтелгән документларны таләп итү тыела. Югарыда күрсәтелгән мөүләүматларны үз эченә алган документларның гариза бирүче тарафыннан тапшырылмавы гариза бирүчегә хезмәт күрсәтүдән баш тарту өчен нигез була алмый Муниципаль хезмәт күрсәтүче органнар мөрәжәгать итүчедән түбәндәгеләргә таләп итәргә хокуксыз: муниципаль хезмәт күрсәтү өчен кирәкле документларны кабул итүдән баш тартканда яисә муниципаль хезмәт күрсәтү өлкәсендә аларның булмавы һәм (яисә) дөрес булмавы һәм (яисә) булмавы күрсәтелмәгән документлар һәм мөүләүмат тапшыру, моңа түбәндәге очраklar керми: а) муниципаль хезмәт күрсәтү турында гаризаны башта тапшырганнан соң муниципаль хезмәт күрсәтүгә кагылышлы норматив хокукий актлар таләпләрен үзгәртү;</p>
--	---

	<p>б) муниципаль хезмэт күрсөтү турында гаризада һәм муниципаль хезмэт күрсөтү өчен кирәкле документларны кабул итүдән баш тартканнан соң яки муниципаль хезмэт күрсөтүдән баш тартканнан соң, яисә элек тәкъдим ителгән документлар комплектына кертелмәгән документларда хаталарның булуы;</p> <p>в) документларның гамәлдә булу срогы чыккач яки мөгълүматны муниципаль хезмэт күрсөтү өчен кирәкле документларны кабул итүдән баш тарткач яисә муниципаль хезмэт күрсөтүдән баш тартканнан соң үзгөртү;</p> <p>г) муниципаль хезмэт күрсөтүче органның вазыйфаи затының, муниципаль хезмәткәрнең, күпфункционале үзәк хезмәткәрнең, оешма хезмәткәрнең «дәүләт һәм муниципаль хезмәтләр күрсөтүне оештыру турында» 2010 елның 27 июлендәге 210-ФЗ номерлы Федераль законның 16 статьясындагы 1.1 өлешендә каралган хаталы яисә хокукка каршы гамәл кылуының (гамәл кылмау) фактын (билгеләрен) ачыклау, муниципаль хезмэт күрсөтү өчен кирәкле документларны кабул итүдән баш тартканда йә муниципаль хезмэт күрсөтүдән баш тарткан очракта, бу хакта муниципаль хезмэт күрсөтүче орган житәкчесе, күпфункционале үзәк житәкчесе имзасы белән муниципаль хезмэт күрсөтүне оештыру турында «2010 елның 27 июлендәге 210-ФЗ номерлы Федераль законның 16 статьясындагы 1.1 өлешендә каралган оешма житәкчесенә мөрәжәгать итүчегә хәбәр ителә, шулай ук китергән уңайсызлыклар өчен гафу үтенәләр.</p>	
<p>2.7. Норматив-хокукий актларда каралган очракларда</p>	<p>1. «Зеленодольск муниципаль районының юридик бюросы»МБУ.</p>	<p>РФ Жир кодексы РФ Су кодексы,</p>

<p>килештерү муниципаль хезмэт күрсөтү өчен таләп ителә торган һәм муниципаль хезмэт күрсәтә торган башкарма хакимият органы тарафыннан ашырыла торган дәүләт хакимияте органнары, жирле үзидарә органнары һәм аларның структур бүлекчеләре, шулай ук органның вазыйфай затлары исемлеге</p>	<p>2. «Зеленодольск муниципаль районының архитектура һәм шөһәр төзелеше сәясәте идарәсе " МКУ.</p> <p>3. Башкарма комитет Житәкчесенең беренче урынбасары.</p> <p>4. Татарстан Республикасы Экология һәм табиғат ресурслары министрлыгы (эйләнгән-гирә мохитне саклау өлкәсендә дәүләт хакимиятенен вәкаләтле органы) (гамәлдәге законнарда билгеләнгән очрақларда).</p> <p>5. Су ресурслары федераль агентлыгының Түбән Идел бассейны су идарәсе (Су ресурслары өлкәсендә дәүләт хакимиятенен вәкаләтле органы) (гамәлдәге законнарда билгеләнгән очрақларда).</p> <p>6. Су хужалыгы буенча "Средволгаводхоз" федераль дәүләт учреждениесе (гамәлдәге законнарда билгеләнгән очрақларда).</p>	<p>7-ФЗ номерлы Федераль закон</p>
<p>2.8. Муниципаль хезмэт күрсәтү өчен кирәкле документларны кабул итүдән баш тарту өчен нигезләрнең тулы исемлеге</p>	<p>1. Әлеге Регламентка 1 нче кушымтада күрсәтелгән формага туры килми торган гариза бирү.</p> <p>2.Әлеге регламентның 2.5 пунктында күрсәтелгән документларның тулы булмаган комплектын бирү.</p> <p>3. Гариза бирүче затның, шул исәптән вәкил вәкаләтләре физик яки юридик затлар исеменнән дә, эш итәргә вәкаләтләре булмаганда.</p> <p>4. Законнарда билгеләнгән очрақларда документлар мөһер белән беркетелмәгән, якларның яки законнарда билгеләнгән вазыйфай затларның кирәкле имзалары булмаганда.</p> <p>5. Гаризада һәм аңа беркетелгән документларда аларның эчтәлегенә зыян китерергә мөмкин төзәтүләр, житди житешсезлекләр булуы (документларның текстлары аңлашылмаслык итеп язылган, юридик затларның атамалары</p>	<p>-</p>

	<p>кыскартулар кулланып язылган, аларның урнашу урыннарын күрсәтелмәгән; физик затларның фамилияләре, исемнәре һәм әти-исемнәре, адреслары тулысынча язылмаган; документларда төзәтүләр, сызылган сүзләр һәм башка төзәтүләр бар, документлар карандаш белән тутырылган;</p> <p>4) Документларны тиеш булмаган органга тапшыру</p>	
<p>2.9. Муниципаль хезмәт күрсәтүне туктатып торуга яки кире кагу өчен сәбәпләрнең тулы исемлегенә</p>	<p>Муниципаль хезмәт күрсәтүне туктатып торуга өчен нигезләр каралмаган.</p> <p>Объектларны урнаштыруга рәхсәт бирүдән баш тарту түбәндәге очракларда кабул ителә:</p> <p>а) гариза ТР МК 416 нчы карарының 8 һәм 9 пунктларында билгеләнгән таләпләргә бозып бирелгән булса;</p> <p>б) гаризада Россия Федерациясә Хөкүмәтгә тарафыннан Россия Федерациясә Жир кодексының 39.36 статьясындагы 3 нче пункт нигезендә расланган объектлар төрләре исемлегенә керми торган күздә тотылган объектлар төрләре күрсәтелгән булса;</p> <p>в) объектларны урнаштыру өчен планлаштырылган жир кишәрлегенә Татарстан Республикасы милкендә, муниципаль милектә булмаса, дөүләт милкә чикләре билгеләнмәгән жир кишәрлекләренә кермәсә;</p> <p>г)) планлаштырылган жир кишәрлегенә граждандарга яки юридик затларга бирелгән булса;</p> <p>д) объектларны планлаштырылган жир кишәрлегендә урнаштыру Россия Федерациясә Икътисадый үсеш министрлыгының «Жир кишәрлекләрен рәхсәт ителгән куллану төрләренә классификаторын раслау турында» 2014</p>	<p>ТР МК 416 нчы карарының 14 пункты</p>

	<p>ел, 1 сентябрь, 540 нчы боерыгы белен расланган Жир кишерлеклерен рөхсәт ителгән куллану төрлөрөнән классификаторы нигезендә билгеләнгән рөхсәт ителгән куллану төренә ярашлы рөвештә жир кишерлеклерен куллана алмау мөмкинлегенә китерсә.</p>	
<p>2.10. Муниципаль хезмәт күрсәткән өчен алына торган дөүләт пошлинасы яки башка төрле түләү алу тәртибе, күләме һәм нигезләре</p>	<p>Муниципаль хезмәт бушлай күрсәтелә</p>	<p>-</p>
<p>2.11. Мондый түләүне күләмен исәпләү методикасы турындагы мөгълүматны да кертеп, муниципаль хезмәт күрсәтүгә кирәкле һәм мәжбүри булган хезмәт күрсәтүләр өчен түләүне алу тәртибе, аның күләме һәм алыну нигезләре</p>	<p>Кирәкле һәм мәжбүри хезмәтләр күрсәтү таләп ителми</p>	<p>-</p>
<p>2.12. Гариза биргәндә һәм муниципаль хезмәт күрсәтү нәтижәсен алганда чиратта торунуң максималъ вакыты</p>	<p>Чират булганда гариза бирү -15 минуттан артык түгел. Муниципаль хезмәт күрсәтү нәтижәсен алганда чиратта максималъ көтү вакыты 15 минуттан артмаска тиеш</p>	<p>-</p>
<p>2.13. Гаризаны шул вакыты, теркәү исәптән</p>	<p>Гариза кергән вакыттан алып бер көн эчендә</p>	<p>-</p>

<p>электрон формада</p>	<p>2.14. Муниципаль хезмэт күрсэтелә торган биналарга, гариза бирүчеләрнең көгү һәм кабул итү урынына, шул исәптән Россия Федерациясенен инвалидларны социаль яклау турындагы законы нигезендә әлеге объектларга инвалидлар өчен керү мөмкинлеген тәэмин итүгә, муниципаль хезмэт күрсәтү тәртибе турында визуаль, текст һәм мультимедиа мәгълүматын урнаштыруга һәм бизәүгә карата таләпләр</p>	<p>Муниципаль хезмэт күрсәтү янгынга каршы система һәм янгың сүндерү системасы, документлар тугыру өчен кирәкле жиһаз, мөгълүмат стендлары белән жиһазландырылган биналарда һәм бүлмәләрдә гамәлгә ашырыла.</p>	<p>-</p>
<p>2.15. Муниципаль хезмәттән һәркем файдалана алырлык булуы һәм сыйфаты күрсәткечләре, шул исәптән мөрәжәгать итүченең муниципаль хезмэт алганда вазыйфай заглав белән үзара бәйләнешләре саны һәм аларның دەвамлылыгы, КФҮләрдә, КФҮнең читтәге</p>	<p>Муниципаль хезмэт күрсәтүләрдән һәркем файдалана алу күрсәткечләренә түбәндәгеләр керә: - палата биналарының жәмәгать транспортынан файдалану мөмкинлегә зонасында урнашуы; - кирәкле сандагы белгечләрнең, шулай ук мөрәжәгать итүчеләрдән документлар кабул итү өчен бүлмәләренең булуы; - мөгълүмат стендларында, Интернет челтәрендәге Палата мөгълүмат ресурсларында, дөүләт һәм муниципаль хезмәтләрнең (функцияләрен) бердәм порталында муниципаль хезмэт күрсәтү ысуллары, тәртибе һәм сроклары</p>	<p>-</p>	

<p>эш урыннарында муниципаль хезмэт алу мөмкинлеге, муниципаль хезмэт күрсөтү барышы турында, шул исәптән мэгълүмати-коммуникация технологияләрне кулланып, мэгълүмат алу мөмкинлеге</p>	<p>турында тулы мэгълүмат булу. Муниципаль хезмэт күрсөтү сыйфаты түбәндәгеләр булмау белән характерлана:</p> <ul style="list-style-type: none"> - мөрәжәгать итүчеләрдән документлар кабул иткәндә һәм аларга документларны тапшырганда чиратларның булмавы; - муниципаль хезмэт күрсөтү срокларын бозу очрагы булмавы; - муниципаль хезмэт күрсөтүче муниципаль хезмәткәрләрнең гамәлләренә (гамәл кылмауларына) карага шикаятьләр булмавы; - муниципаль хезмэт күрсәтә торган муниципаль хезмәткәрләрнең гариза бирүчеләргә карага игътибарсыз мөнәсәбәтләренә шикаятьләрнең булмавы. <p>Муниципаль хезмэт күрсөтү турында гариза биргәндә һәм муниципаль хезмэт күрсөтү нәтижәләрен алганда муниципаль хезмэт күрсөтүче вазифай затның һәм мөрәжәгать итүченең бер тапкыр элемтәгә керүе күздә тотыла. Үзара элемтәгә керү девамлылыгы регламент белән билгеләнә.</p> <p>Күпфункционале үзәкләрдә, Күпфункционале үзәкнең читтәге эш урыннарында муниципаль хезмэт күрсәткәндә консультация бирүне, документларны кабул итүне һәм бирүне КФҮ белгече башкара. Муниципаль хезмэт күрсөтүнең барышы турында мэгълүмат мөрәжәгать итүче тарафыннан www.gosuslugi.ru дөүләт һәм муниципаль хезмәтләр күрсөтүнең бердәм порталыннан, Күпфункционале үзәктән алырга мөмкин.</p>
<p>2.16. Муниципаль хезмәтне электрон рәвештә күрсөтү үзәнчелекләре</p>	<p>Муниципаль хезмәтне электрон рәвештә алу тәртибе турында консультацияне Зеленодольск муниципаль районының интернет-кабул итү бүлмәсе яки Татарстан Республикасы</p> <p style="text-align: center;">-</p>

	<p>дәүләт һәм муниципаль хезмәтләр Порталы аша алырга мөмкин.</p> <p>Әгәр законда муниципаль хезмәт күрсәтү турында электрон формада гариза бирү каралган булса, гариза Татарстан Республикасы дәүләт һәм муниципаль хезмәтләр Порталы uslugi.tatar.ru яки дәүләт һәм муниципаль хезмәтләр (функцияләр) бердәм порталы www.gosuslugi.ru аша бирелә</p>	
--	---	--

III. Административ процедураларның составы, эзлеклелеге һәм сроклары, аларны үтәү тәртибенә карата таләпләр, шул исәптән электрон формада административ процедураларны үтәү үзенчәлекләре, шулай ук КФҮләрдә, КФҮнең ерак эш урыннарында административ процедураларны үтәү үзенчәлекләре

3.1. Муниципаль хезмәт күрсәткәндә гамәлләрнең эзлеклелеген тасвирлау.

3.1.1. Муниципаль хезмәт күрсәтү түбәндәге процедураларны үз эченә ала:

1) мөрәжәгать итүчегә консультация бирү;

2) гаризаны кабул итү һәм теркәү;

3) ведомствоара мөрәжәгатьләр формалаштыру һәм муниципаль хезмәт күрсәтүдә катнаша торган органнарга жиберү;

4) муниципаль хезмәт нәтижеләрен эзерләү һәм бирү.

3.1.2. Муниципаль хезмәт күрсәтү буенча гамәлләр эзлеклелегенең Блок-схемасы 3 нче кушымтада тәкъдим ителгән.

3.2. Мөрәжәгать итүчегә консультация бирү.

Мөрәжәгать итүче Палатага шәхсән, телефон һәм (яки) электрон почта аша муниципаль хезмәт күрсәтү тәртибе турында консультацияләр алу өчен мөрәжәгать итәргә хокуклы.

Палата белгече мөрәжәгать итүчегә муниципаль хезмәт күрсәтүнең составы, формасы һәм башка мәсьәләләре буенча консультация бирә һәм кирәк булганда гариза бланкын тутыруда ярдәм күрсәтә.

Әлеге пункт белән билгеләнә торган процедуралар мөрәжәгать итүче мөрәжәгать иткән көнне 15 минут эчендә гамәлгә ашырыла.

Процедураларның нәтижәсе: тапшырыла торган документларның составы, формасы һәм муниципаль хезмәттән файдалануның башка мәсьәләләре буенча консультацияләр.

3.3. Гаризаны кабул итү һәм теркәү.

3.3.1. Мөрәжәгать итүче шәхсән яисә ышанычлы зат аша язма гариза тапшыра һәм әлеге регламентның 2.5 пункты нигезендә документларны Палатага, КФҮкә тапшыра.

Гариза электрон рәвештә Зеленодольск муниципаль районының Интернет-кабул итү бүлмәсенә жиберелә. Электрон формада кергән гаризаны теркәү билгеләнгән тәртиптә башкарыла.

3.3.2. Гаризалар кабул итүче Палата, КФҮ белгече түбәндәгеләрне башкара:

- мөрәжәгать итүченең шәхесен таныклау;

- мөрәжәгать итүче вәкаләтләрен тикшерү (ышаныч кәгазе буенча эш иткән очракта);

- әлеге Регламентның 2.5 пунктында каралган документларның булуын тикшерү;

- тапшырылган документларның билгеләнгән таләпләргә туры килү-килмәвен тикшерү (документларның күчәрмәләрен тиешенчә ясау, документларда төзәтүләр, өстәп язучулар, сызылган сүзләр һәм башка килештерелмәгән төзәтүләрнең булмавы).

Искәрмәләр булмаган очракта, Палата, КФҮ белгече түбәндәгеләрне башкара:

- гаризаны электрон рәвештә кабул итү һәм теркәү;
- бирелгән гаризаны һәм документларны сканерлау;
- мөрәжәгать итүчегә тапшырылган документларны кабул итү көне, бирелгән керү номеры, муниципаль хезмәтне күрсәтү көне һәм вакыты турында билге куелган документлар исемлегенә күчәрмәсен тапшыру;
- Палата житәкчесенә гаризаны карау өчен жибәрү.

Документларны кабул итүдән баш тарту өчен нигез булган очракта, Палата, КФҮ белгече, документларны кабул итүне алып баручы мөрәжәгать итүчегә гаризаны теркәү өчен каршылыклар булуы турында хәбәр итә һәм документларны кабул итүдән баш тарту өчен ачыкланган нигезләрнең эчтәлеген язмача аңлату белән документлар кире кайтара.

Әлеге пунктчада билгеләнә торган процедуралар 15 минут эчендә башкарыла.

Процедураларның нәтижәсе: кабул ителгән һәм теркәлгән гариза, Палата житәкчесенә карауга жибәрелгән яки гариза бирүчегә кире кайтарылган документлар.

3.3.3. Палата житәкчесенә гаризаны карый, башкаручыны билгели һәм гариза аңа жибәрә.

Әлеге пунктчада билгеләнә торган процедура гариза теркәлгәннән соң бер эш көне эчендә гамәлгә ашырыла.

Процедураның нәтижәсе: башкаручыга жибәрелгән гариза.

3.4. Муниципаль хезмәт күрсәтүдә катнашучы органнарға ведомствоара соратулар формалаштыру һәм жибәрү

3.4.1. Палата белгече дәүләт теркәве, кадастр һәм картография федераль хезмәтенең рәсми сайтының www.rosreestr.ru «Күчәмсез мөлкәтнең дәүләт кадастры мәгълүмат ресурсына мөрәжәгатьләр» һәм «Күчәмсез мөлкәтнең бердәм дәүләт реестры мәгълүмат ресурсына мөрәжәгать» сервислары ярдәмендә электрон формада тәкъдим итү турында мөрәжәгать жибәрә:

1) жир кишәрлегенә хокуклар турында теркәлгән хокуклар турында күчәмсез милеккә һәм аның белән алыш-бирешләргә хокукларның бердәм дәүләт реестрыннан өземтә (күчәмсез мөлкәт объектына теркәлгән хокуклар турында һәркем керә ала торган белешмәләрдән);

2) бинага, төзелешкә, корылмага хокуклар турында (кирәк булганда) күчәмсез милеккә һәм аның белән алыш-бирешләргә хокукларның бердәм дәүләт реестрыннан өземтә (күчәмсез милек объектына теркәлгән хокуклар турында һәркем өчен мөмкин булган мәгълүматлар үз эченә алган);

3) жир кишәрлегенә турында кадастр өземтәсе яки жир кишәрлегенә кадастр паспорты;

4) юридик затларның бердәм дәүләт реестрыннан йә шәхси эшмәкәрләрнең бердәм дәүләт реестрыннан белешмәләр.

Әлеге пунктчада билгеләнә торган процедуралар 15 минут эчендә башкарыла.

Процедураның нәтижәсе: жибәрелгән мөрәжәгать.

3.4.2. Дәүләт теркәве, кадастр һәм картография федераль хезмәте рәсми сайтының www.rosreestr.ru «Күчәмсез мөлкәтнең дәүләт кадастры мәгълүмат

ресурсына мөрәжәгать» һәм «Күчемсез мөлкәтнең бердәм дәүләт реестры мәгълүмат ресурсына мөрәжәгать» сервислары кәргән мөрәжәгатьләр нигезендә соралган документларны (мәгълүматны) тапшыралар яки муниципаль хезмәт күрсәтү өчен кирәкле документ һәм (яки) мәгълүмат булмавы турында хәбәр жиберәләр.

Әлеге пунктчада билгеләнә торган процедуралар 30 минут эчендә башкарыла.

Процедуралар нәтижәсе: Палатага жиберелгән документлар (мәгълүматлар) яки баш тарту турында хәбәрнамә.

3.5. «Зеленодольск муниципаль районының архитектура һәм шәһәр төзелеше сәясәте идарәсе» МКУ территориянең кадастр планында жирләрдән яисә жир кишәрлегенә бер өлешеннән файдалануга күздә тотыла торган чикләре схемасын килештерү, мөрәжәгать итүче соратып ала торган чикләрдә жир кишәрлегеннән файдалану мөмкинлеге турында шәһәр төзелеше бәяләмәсе бирү хакында язма гарызнамәсен жиберү.

Әлеге пунктчада билгеләнә торган процедуралар 15 минут эчендә башкарыла.

Процедураның нәтижәсе: жиберелгән сорату.

3.5.1. «Зеленодольск муниципаль районының Архитектура һәм шәһәр төзелеше идарәсе» МКУ белгечләре, кире кагуның сәбәпләрен күрсәтеп, территориянең кадастр планында фаразланган жирләрнең чикләре яисә жир кишәрлегенә бер өлеш схемасын килештерү турында яисә мөрәжәгать итүче соратып ала торган чикләрдә жир кишәрлегеннән файдалану мөмкинлеге булмау турында шәһәр төзелеше бәяләмәсе жиберәләр.

Әлеге пунктта билгеләнә торган процедуралар өч эш көне эчендә гамәлгә ашырыла һәм әлеге Регламентның 3.4 пунктында билгеләнгән процедуралар белән бер үк вакытта гамәлгә ашырыла.

Процедураларның нәтижәсе: шәһәр төзелеше бәяләмәсе.

3.6. Муниципаль хезмәт нәтижәләрен эзерләү һәм бирү.

3.6.1. Палата белгече түбәндәгеләрне башкара:

Әлеге Регламентның 2.9 пунктында каралган муниципаль хезмәт күрсәтүдән баш тарту өчен нигезләрнең булуын тикшерү.

Муниципаль хезмәт күрсәтүдән баш тарту өчен нигезләр булмаган очракта, Палата белгече түбәндәгеләрне башкара:

- гаризага беркетеп бирелә торган документларның булу-булмавын тикшерү;
- тәкъдим ителгән документларның гамәлдә булу срогы чыкмавын билгели;
- жир участогыннан файдалануга рөхсәт турындагы боерык проектын эзерли.

Муниципаль хезмәт күрсәтүдән баш тарту өчен нигезләр булган очракта, Палата белгече Палата житәкчесе имзасы белән муниципаль хезмәт күрсәтүдән баш тарту турында хат проектын эзерли.

Әлеге пунктта билгеләнә торган процедуралар алдагы процедураны тәмамлаганнан соң өч эш көне эчендә гамәлгә ашырыла.

Процедураларның нәтижәсе: жир участогыннан файдалануга рөхсәт бирү турында карар проекты яки баш тарту турында хат проекты.

3.6.2. Жир кишәрлеген куллануга рөхсәт бирү турында карар проектын килештерү.

Норматив-хокукый актларда каралган очракларда әлеге муниципаль хезмәт

күрсәтү өчен килештерүләре таләп ителгән дәүләт хакимияте органнары, жирле үзидарә органнары һәм аларның структур бүлекчәләре, шулай ук башкарма хакимият органының вазыйфай затлары исемлеге әлеге Регламентның 2.7 пункттында күрсәтелгән.

Жир участогыннан файдалануга рөхсәт бирү турындагы боерык проектын килештерү вакыты-һәр рецензент белән ике эш көненнән дә артмый.

Әлеге пунктта билгеләнә торган процедуралар алдагы процедураны тәмамлаганнан соң өч эш көне эчендә гамәлгә ашырыла.

Процедураның нәтижәсе: жир участогыннан файдалануга рөхсәт бирү турында килештерелгән карар проекты

3.6.3. Башкарма комитет житәкчәсе экспертиза үткәрә һәм жир участогыннан файдалануга рөхсәт бирү турындагы карар проектына яки баш тарту турында хатка кул куя.

Әлеге пунктчада билгеләнә торган процедуралар алдагы процедураны тәмамлаганнан соң бер эш көне эчендә гамәлгә ашырыла.

Процедураның нәтижәсе: жир участогыннан файдалануга рөхсәт бирү турындагы карар проекты яки баш тарту турында кул куелган хат проекты.

3.6.4. Башкарма комитетның гомуми бүлеге белгече жир участогыннан файдалануга рөхсәт бирү турында карарны терки. Карарны Палатага жиберә.

Әлеге пунктчада билгеләнә торган процедуралар алдагы процедураны тәмамлаганнан соң бер эш көне эчендә гамәлгә ашырыла.

Процедураның нәтижәсе: жир кишәрлеген файдалануга рөхсәт бирү турында карар.

3.6.5. Палата белгече, карар кабул ителгән көннән алып 3 эш көне эчендә, карарны заказлы хатта, аларга тапшырылган документлар белән жиберә.

Процедураның нәтижәсе: гариза бирүчегә жир кишәрлегеннән файдалануга рөхсәт бирү турында жиберелгән карар

3.6.6. Муниципаль хезмәт күрсәтүдән баш тарту турында Карар кабул ителгән очракта, Палата белгече баш тарту турында хатны терки һәм гариза бирүчегә аны алу кирәклеген турында хәбәр итә яки почта аша хат жиберә.

Әлеге пунктчада билгеләнә торган процедуралар әлеге Регламентның 3.4.1 пунктчасында каралган процедуралар тәмамланганнан соң гамәлгә ашырыла:

- гариза бирүче шәхсән килгән очракта 15 минут эчендә;
- почта аша җавап жиберелгән очракта бер көн эчендә.

Процедураның нәтижәсе: баш тарту турында бирелгән (жиберелгән) хат.

3.7. Муниципаль хезмәтне күпфункцияле үзәк, күпфункцияле үзәкнең читтәгә эш урыны аша күрсәтү.

3.7.1. Мөрәжәгать итүче муниципаль хезмәттән файдалану өчен күпфункцияле үзәккә мөрәжәгать итәргә хокуклы.

Күпфункцияле үзәк белгече гариза бирүчегә муниципаль хезмәт күрсәтү өчен тапшырыла торган документларның составы, формасы һәм башка сораулар буенча консультация бирә һәм кирәк булганда гариза бланкын тутыруда ярдәм күрсәтә.

Әлеге пунктчада билгеләнә торган процедуралар мөрәжәгать итүче мөрәжәгать иткән көнне 15 минут эчендә башкарыла.

Процедураларның нәтижәсе: составы, тапшырыла торган документлар формасы һәм рөхсәт алуның башка мәсьәләләре буенча консультацияләр.

3.7.2. Гариза бирүче күпфункцияле үзәккә язмача гариза тапшыра һәм әлеге регламентның 2.5 пункты нигезендә документлар тапшыра.

3.7.3. Күпфункцияле үзәкнең гаризалар кабул итүче белгече күпфункцияле үзәкнең административ регламенты нигезендә түбәндәгеләрне башкара:

- документлар кабул итү;
- кергән гариза һәм документларны теркәү;
- документлар пакетын Палатага жиберү.

Әлеге пунктчада билгеләнгән процедуралар гариза бирүченең мөрәжәгать итү көнендә башкарыла.

Процедураларның нәтижәсе: кабул ителгән, теркәлгән һәм Палатага жиберелгән гариза һәм документлар.

3.7.4. Палата белгече, КФҮтән документлар алып, әлеге Регламентның 3.3-3.5 пунктларында каралган процедураларны башкара. Муниципаль хезмәт күрсәтү нәтижәсе күпфункцияле үзәккә жиберелә.

3.3-3.5 пунктлары белән билгеләнә торган процедуралар әлеге Регламентта билгеләнгән срокларда гамәлгә ашырыла.

Процедураларның нәтижәсе: КФҮгә жиберелгән муниципаль хезмәт күрсәтү нәтижәсе

3.7.5. Күпфункцияле үзәк белгече муниципаль хезмәт күрсәтүнең килгән нәтижәсен терки һәм гариза бирүчегә хәбәр итә.

Әлеге пунктчада билгеләнә торган процедуралар муниципаль хезмәт күрсәтү нәтижәсе килгән көнне гамәлгә ашырыла.

Процедураларның нәтижәсе: гариза бирүченең муниципаль хезмәт күрсәтү нәтижеләре турында кабул ителгән һәм теркәлгән хәбәрнамәсе.

3.7.6. КФҮ белгече гариза бирүчедән имза куйдыртып, аңа муниципаль хезмәт күрсәтү нәтижәсен бирә.

Әлеге пунктчада билгеләнгән процедура, гариза бирүче шәхсән килгән очракта, 15 минут эчендә гамәлгә ашырыла.

Процедураның нәтижәсе: гариза бирүчегә бирелгән муниципаль хезмәт күрсәтү нәтижәсе.

3.8. Техник хаталарны төзәтү.

3.8.1. Муниципаль хезмәт күрсәтү нәтижәсе булып торучы документта техник хаталар ачыкланган очракта, гариза бирүче Палатага түбәндәгеләрне тапшыра:

- техник хатаны төзәтү турында гариза (әлеге Регламентка 4 нче кушымта);

- гариза бирүчегә муниципаль хезмәт күрсәтү нәтижәсе буларак тапшырылган техник хаталы документ;

- техник хата булуны раслый торган юридик көчкә ия документлар;

- шәхесне раслый торган документ;

- вәкилнең вәкаләтләрен раслаучы документ (мөрәжәгать итүче исеменнән вәкил эш иткән очракта).

Муниципаль хезмәт күрсәтү нәтижәсе булып торган документта күрсәтелгән мәгълүматларда жиберелгән техник хаталарны төзәтү турында гариза мөрәжәгать

итүче (аның вәкиле) тарафыннан шәхсэн яисә почта аша (шул исәптән электрон почта аша) яисә бердәм дәүләт һәм муниципаль хезмәтләр (функцияләр) порталы яисә күпфункцияле үзәк аша бирелә.

3.8.2. Документларны кабул итү өчен җаваплы белгеч техник хатаны төзәтү турында гариза кабул итә, гариза бирүченең шәхесен билгели, гариза бирүченең вәкаләтләрен тикшерә (Ышаныч кәгазе буенча эш иткән очракта), теркәлгән документлар белән гаризаны терки һәм аларны Палата җитәкчесенә тапшыра.

Документларны кабул итүдән баш тарту өчен нигез булган очракта, Палата белгече, документларны кабул итүне алып баручы мөрәҗәгать итүчегә гаризаны теркәү өчен каршылыклар булуы турында хәбәр итә һәм документларны кабул итүдән баш тарту өчен ачыкланган нигезләрнең эчтәлеген язмача аңлату белән документлар кире кайтара.

Әлеге пунктчада билгеләнгән процедура 15 минут эчендә гамәлгә ашырыла.

Процедураның нәтижәсе: кабул ителгән һәм теркәлгән гариза, Палата җитәкчесенә карауга җибәрелгән яисә гариза бирүчегә кире кайтарылган документлар.

3.8.3. Палата җитәкчесе гаризаны карый, башкаручыны билгели һәм гариза аңа җибәрә.

Әлеге пунктчада билгеләнә торган процедура гариза теркәлгәннән соң бер эш көне эчендә гамәлгә ашырыла.

Процедураның нәтижәсе: башкаручыга җибәрелгән гариза.

3.8.4. Палата белгече документларны карый һәм муниципаль хезмәт күрсәтү нәтижәсе булган документка төзәтмәләр кертү максатларында җир кишәрлегеннән файдалануга рөхсәт бирү турындагы карарга үзгәрешләр кертү турында карар проектын эзерли.

Әлеге пунктчада билгеләнә торган процедура техник хаталар ачыкланганнан соң яки теләсә кайсы кызыксынган заттан җибәрелгән техник хата турында гариза алынганнан соң биш эш көне эчендә гамәлгә ашырыла.

Процедураларның нәтижәсе: җир участогыннан файдалануга рөхсәт бирү турында карарга үзгәрешләр кертү турында карар.

3.8.5. Җир кишәрлегеннән файдалануга рөхсәт бирү турындагы карар проектын килештерү тәртибе һәм сроклары әлеге Регламентның 3.6.3 пунктчасында билгеләнгән.

3.8.6. Башкарма комитет җитәкчесе экспертиза үткәрә һәм җир кишәрлегеннән файдалануга рөхсәт бирү турындагы карарга үзгәрешләр кертү турында карар проектына кул куя.

Әлеге пунктча белән билгеләнә торган процедура алдагы процедураны тәмамлаганнан соң бер эш көне эчендә гамәлгә ашырыла.

Процедураның нәтижәсе: җир участогыннан файдалануга рөхсәт бирү турындагы карарга үзгәрешләр кертү турында кул куелган карар проектын

3.8.7. Гариза бирүчегә җир кишәрлеген файдалануга рөхсәт бирү турындагы карарга үзгәрешләр кертү турында карарны теркәү һәм бирү тәртибе, шулай ук әлеге процедураларны үтәү сроклары әлеге Регламентның 3.5.3 - 3.5.6 пунктлары белән билгеләнгән.

IV. Муниципаль хезмэт күрсәтүне контрольдә тоту тәртибе һәм формалары

4.1. Муниципаль хезмэт күрсәтүнең тулылыгын һәм сыйфатын контрольдә тоту мөрәжәгать итүчеләрнең хокукларын бозу очраklarын ачыклауны һәм бетерүне, муниципаль хезмэт күрсәтү процедураларының үтәлешен тикшерүне, жирле үзидарә органындагы вазыйфай затларның гамәлләренә (гамәл кылмауларына) карата карарлар эзерләүне үз эченә ала.

Административ процедураларның үтәлешен контрольдә тоту формаларына түбәндәгеләр керә:

1) муниципаль хезмэт күрсәтү буенча документ проектларын тикшерү һәм килештерү. Тикшерү нәтижәсе булып проектларны визалау тора;

2) билгеләнгән тәртиптә эш башкаруны тикшерү уздыру;

3) муниципаль хезмэт күрсәтү процедураларының үтәлеше буенча билгеләнгән тәртиптә контроль тикшерүләр үткөрү.

Контроль тикшерүләр планлы (жирле үзидарә органы эшчәнлегенең ярты еллык яки еллык планнары нигезендә башкарыла) һәм планнан тыш булырга мөмкин. Тикшерүләр уздырганда муниципаль хезмэт күрсәтү белән бәйле барлык мәсьәләләр (комплекслы тикшерүләр) яки мөрәжәгать итүченең аерым бер мөрәжәгәте буенча мәсьәләләр карап тикшерелергә мөмкин.

Муниципаль хезмэт күрсәткәндә гамәлләр кылуга контроль һәм карарлар кабул итү максатларында Башкарма комитет Житәкчесенә муниципаль хезмэт күрсәтү нәтижәләре турында белешмәләр тапшырыла.

4.2. Муниципаль хезмэт күрсәтү буенча административ процедураларда билгеләнгән гамәлләрнең эзлеклелеге саклануга агымдагы контроль Палата житәкчесе, шулай ук Палата белгечләре тарафыннан гамәлгә ашырыла.

4.3. Агымдагы контрольне гамәлгә ашыручы вазифай затлар исемлеге жирле үзидарә органының структур бүлекчәләре турындагы нигезләмәләр һәм вазифай регламентлар белән билгеләнә.

Үткөрелгән тикшерүләр нәтижәсендә мөрәжәгать итүчеләрнең хокуклары бозылу очраklары ачыкланганда, гаепле затлар Россия Федерациясе законнары нигезендә җаваплылыкка тартыла.

4.4. Башкарма комитет Житәкчесе гариза бирүчеләр мөрәжәгатьләренә үз вакытында каралмавы өчен җаваплы.

Жирле үзидарә органының структур бүлекчәсе житәкчесе (житәкчесе урынбасары) әлеге Регламентның III бүлегендә күрсәтелгән административ гамәлләрне вакытында һәм (яки) тиешенчә үтәмәгән өчен җаваплылык тотта.

Муниципаль хезмэт күрсәтү барышында кабул ителә торган карарлар һәм гамәлләр (гамәл кылмау) өчен вазыйфай затлар һәм җаваплы башкаручылар законда билгеләнгән тәртиптә җаваплы булалар.

4.5. Гражданныр, аларның берләшмәләре һәм оешмалары ягыннан муниципаль хезмэт күрсәтүне тикшереп тору муниципаль хезмэт күрсәткәндә Палата эшчәнлегенең ачыклығы, муниципаль хезмэт күрсәтү тәртибе турында тулы, актуаль

һәм дәрәс мәғлүмәт алу һәм муниципаль хезмәт күрсәтү барышында мөрәжәгатьләренә (шикаятьләренә) судка кадәр карау мөмкинлегә ярдәмдә гамәлгә ашырыла.

V. Муниципаль хезмәт күрсәтә торган органнар, шулай ук андагы вазифалар, муниципаль хезмәткәрләр тарафыннан кабул ителгән карарларга һәм кылынган гамәлләргә (гамәл кылынмавына) карата судка кадәр (судтан тыш) шикаять белдерү тәртибе

5.1. Муниципаль хезмәт алучылар муниципаль хезмәт күрсәтүче органның, яисә муниципаль хезмәткәр, күпфункцияле үзәк, күпфункцияле үзәк хезмәткәренә, шулай ук муниципаль хезмәтләр күрсәтү буенча функцияләр башкаручы оешмаларның яисә аларның хезмәткәрләренә гамәлләрен (гамәл кылмауларын) судка кадәргә тәртип буенча шикаять бирергә хокуклы.

5.2. Мөрәжәгать итүче түбәндәге очрақларда шикаять белән мөрәжәгать итә ала:

5.2.1. «Дәүләт һәм муниципаль хезмәтләр күрсәтүне оештыру турында» 2010 елның 27 июлдәге 210-ФЗ номерлы Федераль законның 15.1 статьясында күрсәтелгән муниципаль хезмәт күрсәтү турындагы үтенечне, аның теркәлү вакытын бозу.

5.2.2. Муниципаль хезмәт күрсәтү вакытын бозу. Күрсәтелгән очрақта мөрәжәгать итүче тарафыннан күпфункцияле үзәкнең, күпфункцияле үзәк хезмәткәренә карарларына һәм гамәлләренә (гамәл кылмавына) карата судка кадәргә тәртип буенча (судтан тыш) шикаять бирү, "Дәүләт һәм муниципаль хезмәтләр күрсәтүне оештыру турында" 2010 елның 27 июлдәге 210-ФЗ номерлы Федераль законның 16 статьясындагы 1.3 өлешендә билгеләнгән тәртиптә тиешле муниципаль хезмәтләр күрсәтү вазыйфасы йөкләнгән очрақта мөмкин.

5.2.3. Мөрәжәгать итүчедән документларны яисә мәғлүмәтны таләп итү йә муниципаль хезмәт күрсәтү өчен Россия Федерациясә норматив хокукый актларында, Татарстан Республикасы норматив хокукый актларында, муниципаль хокукый актларда аларны тапшыру яисә гамәлгә ашыру булмаган гамәлләренә башкару;

5.2.4. Муниципаль хезмәт күрсәтү өчен Россия Федерациясә норматив хокукый актларында, Татарстан Республикасы норматив хокукый актларында, муниципаль хокукый актларда каралган документларны мөрәжәгать итүчедән кабул итүдән баш тарту;

5.2.5. Баш тарту нигезләре федераль законнар һәм алар нигезендә кабул ителгән Россия Федерациясенә башка норматив хокукый актлары, Татарстан Республикасы законнары һәм башка норматив хокукый актлары, муниципаль хокукый актлар белән каралмаган булса, муниципаль хезмәт күрсәтүдән баш тарту. Күрсәтелгән очрақта мөрәжәгать итүче тарафыннан күпфункцияле үзәкнең, күпфункцияле үзәк хезмәткәренә карарларына һәм гамәлләренә (гамәл кылмавына) карата судка кадәргә тәртип буенча (судтан тыш) шикаять бирү, "Дәүләт һәм муниципаль хезмәтләр күрсәтүне оештыру турында" 2010 елның 27 июлдәге 210-

ФЗ номерлы Федераль законның 16 статьясындагы 1.3 өлешендә билгеләнгән тәртиптә тиешле муниципаль хезмәтләр күрсәтү вазыйфасы йөкләнгән очракта мөмкин.

5.2.6. Муниципаль хезмәт күрсәтелгәндә мөрәжәгать итүчедән Россия Федерациясе норматив хокукый актларында, Татарстан Республикасы норматив хокукый актларында, муниципаль хокукый актларда күздә тотылмаган түләүне таләп итү.

5.2.7. Муниципаль хезмәт күрсәтүче орган, күпфункцияле үзәк, күпфункцияле үзәк хезмәткәре, «Дәүләт һәм муниципаль хезмәтләр күрсәтүне оештыру турында» 2010 елның 27 июлендәге 210-ФЗ номерлы Федераль законның 16 статьясындагы 1.1 өлешендә каралган оешмаларның вазыйфай заты яисә аларның хезмәткәрләренә Муниципаль хезмәт күрсәтү нәтижәсендә бирелгән документларда бирелгән хаталарны һәм хаталарны төзәтүдән баш тартуы яисә мондый төзәтүләренә билгеләнгән срогын бозу. Күрсәтелгән очракта мөрәжәгать итүче тарафыннан күпфункцияле үзәкнең, күпфункцияле үзәк хезмәткәренә карарларына һәм гамәлләренә (гамәл кылмавына) карата судка кадәрге тәртип буенча (судтан тыш) шикаять бирү, "Дәүләт һәм муниципаль хезмәтләр күрсәтүне оештыру турында" 2010 елның 27 июлендәге 210-ФЗ номерлы Федераль законның 16 статьясындагы 1.3 өлешендә билгеләнгән тәртиптә тиешле муниципаль хезмәтләр күрсәтү вазыйфасы йөкләнгән очракта мөмкин.

5.2.8. Муниципаль хезмәт күрсәтү нәтижәләре буенча документлар бирү вакытын яки тәртибен бозу;

5.2.9. Әгәр туктатып тору нигезләре федераль законнарда һәм алар нигезендә кабул ителгән Россия Федерациясенә башка норматив хокукый актларында, Татарстан Республикасы законнарында һәм башка норматив хокукый актларында, муниципаль хокукый актларда каралмаган булса, муниципаль хезмәт күрсәтүне туктату. Күрсәтелгән очракта мөрәжәгать итүче тарафыннан күпфункцияле үзәкнең, күпфункцияле үзәк хезмәткәренә карарларына һәм гамәлләренә (гамәл кылмавына) карата судка кадәрге тәртип буенча (судтан тыш) шикаять бирү, "Дәүләт һәм муниципаль хезмәтләр күрсәтүне оештыру турында" 2010 елның 27 июлендәге 210-ФЗ номерлы Федераль законның 16 статьясындагы 1.3 өлешендә билгеләнгән тәртиптә тиешле муниципаль хезмәтләр күрсәтү вазыйфасы йөкләнгән очракта мөмкин.

5.2.10. Мөрәжәгать итүченә муниципаль хезмәт күрсәткәндә, муниципаль хезмәт күрсәтү өчен кирәкле документларны кабул итүдән баш тартканда яисә муниципаль хезмәт күрсәтүдән баш тартканда, «дәүләт һәм муниципаль хезмәтләр күрсәтүне оештыру турында» 2010 елның 27 июлендәге 210-ФЗ номерлы Федераль законның 7 статьясындагы 1 өлешенә 4 пункттында каралган очрактардан тыш, аларның булмавы һәм (яисә) дәрәжәгә күрсәтелмәгән документлар яисә мәгълүмат таләбе. Күрсәтелгән очракта мөрәжәгать итүче тарафыннан күпфункцияле үзәкнең, күпфункцияле үзәк хезмәткәренә карарларына һәм гамәлләренә (гамәл кылмавына) карата судка кадәрге тәртип буенча (судтан тыш) шикаять бирү, "Дәүләт һәм муниципаль хезмәтләр күрсәтүне оештыру турында" 2010 елның 27 июлендәге 210-ФЗ номерлы Федераль законның 16 статьясындагы 1.3 өлешендә билгеләнгән

тәртиптә тиешле муниципаль хезмәтләр күрсәтү вазыйфасы йөкләнгән очракта мөмкин.

5.3. Шикаять бирү һәм карау тәртибенә гомуми таләпләр:

5.3.1. Шикаять язмача кәгазьдә, электрон формада муниципаль хезмәт күрсәтүче органга, күп функцияле үзәкне гамәлгә куючы (алга таба-күпфункцияле үзәкне гамәлгә куючы), шулай ук «дәүләт һәм муниципаль хезмәтләр күрсәтүне оештыру турында» 2010 елның 27 июлендәге 210 - ФЗ номерлы Федераль законның 16 статьясындагы 1.1 өлешендә каралган оешмаларга тапшырыла. Муниципаль хезмәт күрсәтүче орган житәкчесенә карарларына һәм гамәлләренә (гамәл кылмавына) шикаятьләр «Зеленодольск муниципаль районы " муниципаль берәмлегенә вәкилләккә органына тапшырыла. Күпфункцияле үзәк хезмәткәренә карарларына һәм гамәлләренә (гамәл кылмавына) шикаятьләр әлегә күпфункцияле үзәк житәкчесенә бирелә. Күпфункцияле үзәкнең карарларына һәм гамәлләренә (гамәл кылмавына) шикаятьләр күпфункцияле үзәкне гамәлгә куючыга яисә Татарстан Республикасы норматив хокукый акты белән вәкаләтле вазыйфай затка тапшырыла. «Дәүләт һәм муниципаль хезмәтләр күрсәтүне оештыру турында» 2010 елның 27 июлендәге 210-ФЗ номерлы Федераль законның 16 статьясындагы 1.1 өлешендә каралган оешмалар хезмәткәренә карарларына һәм гамәлләренә (гамәл кылмауларына) шикаятьләр әлегә оешмалар житәкчеләренә тапшырыла.

5.4. Муниципаль хезмәт күрсәтүче органның, муниципаль хезмәт күрсәтүче органның муниципаль хезмәткәренә, муниципаль хезмәт күрсәтүче органның вазыйфай затының карарларына һәм гамәлләренә карата шикаять почта аша, күпфункцияле үзәк аша, «Интернет» мәгълүмат-телекоммуникация челтәренә Татарстан Республикасы муниципаль берәмлекләре порталы составында Зеленодольск муниципаль районы сайты аша жибәрелә ала (<http://zelenodolsk.tatarstan.ru>) «Интернет» мәгълүмат-телекоммуникация челтәрендә, дәүләт хезмәтләренә бердәм порталына (<https://www.gosuslugi.ru/>) йә дәүләт һәм муниципаль хезмәтләр күрсәтү региональ порталына жибәреләргә (<https://uslugi.tatarstan.ru/>), шулай ук мөрәжәгать итүченә шәхси кабул итүе вакытында кабул ителәргә мөмкин. Күп функцияле үзәкнең карарларына һәм гамәлләренә (гамәл кылмавына) шикаять, «Интернет» мәгълүмат-телекоммуникация челтәренән, күпфункцияле үзәкнең рәсми сайтынан, дәүләт һәм муниципаль хезмәтләренә бердәм порталынан яисә дәүләт һәм муниципаль хезмәтләр күрсәтүнең төбәк порталынан файдаланып, почта аша жибәрелә ала, шулай ук мөрәжәгать итүченә шәхси кабул итүе вакытында кабул ителәргә мөмкин. «Дәүләт һәм муниципаль хезмәтләр күрсәтүне оештыру турында» 2010 елның 27 июлендәге 210-ФЗ номерлы Федераль законның 16 статьясындагы 1.1 өлешендә каралган оешмаларның карарларына һәм гамәлләренә (гамәл кылмауларына) шикаять почта аша, «Интернет» мәгълүмат-телекоммуникация челтәрен, әлегә оешмаларның рәсми сайтларын, дәүләт һәм муниципаль хезмәтләренә бердәм порталын яисә дәүләт һәм муниципаль хезмәтләренә региональ порталын кулланып жибәреләргә мөмкин, шулай ук мөрәжәгать итүченә шәхси кабул итүе вакытында кабул ителәргә мөмкин.

5.5. Федераль башкарма хакимият органның, дәүләт корпорацияләре һәм аларның вазыйфай затлары, федераль дәүләт хезмәткәренә, Россия Федерациясе

бюджеттан тыш дәүләт фондларының вазыйфаи затлары, оешмаларның «дәүләт һәм муниципаль хезмәтләр күрсәтүне оештыру турында» 2010 елның 27 июлендәге 210-ФЗ номерлы Федераль законның 16 статьясындагы 1.1 өлешендә каралган карарларына һәм гамәлләренә (гамәл кылмауларына) шикаятләрне, шулай ук күпфункцияле үзәкнең карарларына һәм гамәлләренә (гамәл кылмауларына) шикаятләрне бирү һәм карау тәртибе Россия Федерациясе Хөкүмәте тарафыннан билгеләнә.

5.5.1. Әгәр федераль закон белән муниципаль хезмәт күрсәтүче органнарның, муниципаль хезмәт күрсәтүче органнарның вазыйфаи затларының, муниципаль хезмәткәрләрнең карарларына һәм гамәлләренә (гамәл кылмавына) шикаят бирү һәм карау тәртибе (процедурасы) билгеләнгән булса, күрсәтелгән шикаятләрне бирү һәм карау тикшерү белән бәйлә мөнәсәбәтләр өчен, 11.1, 11.2 статьялары нормалары билгеләнсә, «Дәүләт һәм муниципаль хезмәтләр күрсәтүне оештыру турында» 2010 елның 27 июлендәге 210-ФЗ номерлы Федераль закон кулланылмый.

5.5.2. Россия Федерациясе Хөкүмәте тарафыннан Россия Федерациясе Шәһәр төзелеше кодексының 6 статьясындагы 2 өлешә нигезендә расланган төзелеш өлкәсендәге процедураларның тулы исемлегенә кертелгән процедураларны юридик затларга һәм индивидуаль эшкуарларга карата гамәлгә ашырганда муниципаль хезмәт күрсәтүче органнарның вазыйфаи затларына яисә муниципаль хезмәткәрләргә карата, Россия Федерациясе Хөкүмәте тарафыннан расланган карарларга һәм (яисә) гамәлләренә (гамәл кылмауларына) карата мондый затлар тарафыннан Россия Федерациясе Шәһәр төзелеше кодексының 11.2 статьясында билгеләнгән тәртиптә шикаят бирелергә мөмкин. «Дәүләт һәм муниципаль хезмәтләр күрсәтүне оештыру турында» 2010 елның 27 июлендәге 210-ФЗ номерлы Федераль закон нигезендә йә Россия Федерациясенәң Монополиягә каршы законнары белән билгеләнгән тәртиптә монополиягә каршы органга бирелергә мөмкин.

5.6. Шикаяттә түбәндәгеләр булырга тиеш:

5.6.1. Муниципаль хезмәт күрсәтүче органның, муниципаль хезмәт күрсәтүче орган вазыйфаи затының йә муниципаль хезмәткәрнең, күпфункцияле үзәкнең, аның житәкчесә һәм (яисә) хезмәткәренәң, яисә «Дәүләт һәм муниципаль хезмәтләр күрсәтүне оештыру турында» 2010 елның 27 июлендәге 210-ФЗ номерлы Федераль законның 16 статьясындагы 1.1 өлешендә каралган оешмаларның, аларның житәкчеләре һәм (яисә) хезмәткәрләре карарларына һәм гамәлләренә (гамәл кылмавына) шикаят белдерелә торган органның исеме;

5.6.2. Мөрәжәгать итүченәң фамилиясе, исеме, атасының исеме (соңгысы - булган очракта), яшәү урыны турында белешмәләр - физик зат йә исеме, мөрәжәгать итүче - юридик зат урнашкан урын турында белешмәләр, шулай ук контактлы телефон номеры (номеры), электрон почта адресы (адресы) һәм мөрәжәгать итүчегә җавап жибәрелергә тиешле почта адресы (адресы);

5.6.3. Муниципаль хезмәт күрсәтүче органның, муниципаль хезмәт күрсәтүче органның, күп функцияле үзәк хезмәткәренәң, оешмаларның, «дәүләт һәм муниципаль хезмәтләр күрсәтүне оештыру турында» 2010 елның 27 июлендәге 210-ФЗ номерлы Федераль законның

16 статьясындагы 1.1 өлешендә каралган оешмаларның, аларның хезмәткәрләренен шикаять белдерелә торган карарлары һәм гамәлләре (гамәл кылмаулары) турында белешмәләр;

5.6.4. Мөрәжәгать итүче алар нигезендә муниципаль хезмәт күрсәтүче органның, муниципаль хезмәт күрсәтүче органның, муниципаль хезмәткәрнен, күпфункцияле үзәк хезмәткәренен, күпфункцияле үзәк хезмәткәренен, «дәүләт һәм муниципаль хезмәтләр күрсәтүне оештыру турында» 2010 елның 27 июлендәге 210-ФЗ номерлы Федераль законның 16 статьясындагы 1.1 өлешендә каралган оешмаларның вазыйфай затының, аларның хезмәткәрләренен карары һәм гамәлләре (гамәл кылмаулары) белән килешми. Мөрәжәгать итүче гариза бирүченен дәлилларен раслаучы документлар (булган очракта) яки аларның күчermәләре тапшырылырга мөмкин.

5.7. Муниципаль хезмәт күрсәтүче органга, күпфункцияле үзәкне гамәлгә куючы органга, «дәүләт һәм муниципаль хезмәтләр күрсәтүне оештыру турында» 2010 елның 27 июлендәге 210-ФЗ номерлы Федераль законның 16 статьясындагы 1.1 өлешендә каралган оешмада яисә югарыдагы органга (аның булганда) килгән шикаять, аны теркәгәннән соң, ә муниципаль хезмәт күрсәтүче органга, күп функцияле үзәккә, «дәүләт һәм муниципаль хезмәтләр күрсәтүне оештыру турында» 2010 елның 27 июлендәге 210-ФЗ номерлы Федераль законның 16 статьясындагы 1.1 өлешендә каралган оешмаларга, муниципаль хезмәт күрсәтүче мөрәжәгать итүченен хаталары һәм хаталары төзәтелгәндә яисә мондый төзәтмәләренен билгеләнгән срокларына карата шикаять белдерелгән очракта - теркәлгән көннән биш эш көне эчендә.

5.8. Шикаятьне карап тикшерү нәтижәләре буенча түбәндәге карарларның берсе кабул ителә:

5.8.1. Шикаять, шул исәптән кабул ителгән карарны юкка чыгару, муниципаль хезмәт күрсәтү нәтижәсендә бирелгән документларда жибәрелгән төгәлсезлекләренә һәм хаталарны төзәтү, мөрәжәгать итүчегә Россия Федерациясе норматив хокукий актлары, Татарстан Республикасы норматив хокукий актлары, муниципаль хокукий актлар белән түләнмәгән акчаларны кире кайтару рәвешендә дә канәгатьләндерелә.

5.8.2. Шикаятьне канәгатьләндерүдән баш тарта.

5.9. Әлеге бүлекнең 5.8нче пункттында күрсәтелгән карар кабул ителгән көннән соң килүче көннән дә соңга калмыйча мөрәжәгать итүчегә язма формада һәм мөрәжәгать итүченен теләге буенча электрон формада шикаятьне карау нәтижәләре турында дәлилләнгән җавап жибәрелә.

5.9.1. Шикаятьне әлеге бүлекнең 5.9 пункттында күрсәтелгән җавапта канәгатьләндерелергә тиешле дип тану очрагында, муниципаль хезмәт күрсәтүче орган, күп функцияле үзәк яисә оешма тарафыннан «дәүләт һәм муниципаль хезмәтләр күрсәтүне оештыру турында» 2010 елның 27 июлендәге 210-ФЗ номерлы Федераль законның 16 статьясындагы 1.1 өлешендә каралган гамәлләр турында мәгълүмат бирелә, шулай ук бирелгән унайсызлыklar өчен гафу үтенә һәм муниципаль хезмәт күрсәтү максатларында мөрәжәгать итүчегә кирәкле гамәлләр турында мәгълүмат күрсәтелә.

5.9.2. Шикаятыне канэгатылэндерелергэ тиеш түгел дип танылган очракта, мөрэжэгаты итүченең 5.9 пункттында күрсәтелгән жавапында. кабул ителгән карарның сәбәпләре турында дәлиллэнгән аңлатмалар, шулай ук кабул ителгән карарга шикаяты бирү тәртибе турында мәгълүмат бирелә.

5.10. Шикаятыне карау барышында яки нәтижәләре буенча административ хокук бозу яки жинаять составы билгеләре ачыкланган очракта, 5.3.1 пункты нигезендә шикаятыләрне карау вәкаләте бирелгән вазыйфай зат, хезмәткәр. әлеге бүлектәге материалларны кичекмәстән прокуратура органнарына жиберәләр.

5.11. «Дәүләт һәм муниципаль хезмәтләр күрсәтүне оештыру турында» 2010 елның 27 июлендәге 210-ФЗ номерлы Федераль законның муниципаль хезмәтләр күрсәткәндә гражданнар һәм оешмаларның хокукларын бозуга карата шикаятыләрне карау тәртибен билгеләүче нигезләмәләре «Россия Федерациясе гражданнары мөрэжэгатыләрэн карау тәртибе турында» 2006 елның 2 маендагы 59-ФЗ номерлы Федераль закон белән жайга салына торган мөнәсәбәтләргә кагылмый.

Төрлөре Россия Федерациясе Хөкүмәтенен
2014 елның 03 декабрендәге 1300 номерлы карары
белән билгеләнгән объектларны урнаштыру өчен,
дәүләт милкендәге яисә муниципаль милектәге жирләрдән
яисә жир кишәрлегеннән файдалануга рөхсәт бирү бунча
муниципаль хезмәт күрсәтүнең Административ регламентына карата
1нче кушымта

(муниципаль берәмлекнең жирле үзидарә органы
исеме)

(физик затлар өчен-фамилиясе, исеме, атасының
исеме (булса), яшәү урыны, шәхесне раслаучы
документ реквизитлары, ИНН)

(юридик затлар өчен-атамасы, урнашу урыны,
оештыру-хокукый рәвешә, ЕГРЮЛ, ОГРН дәүләт
теркәве турында белешмәләр)

(почта адресы, электрон почта адресы, элемтә өчен телефон
номеры)

Россия Федерациясе Хөкүмәтенен 03.12.2014 ел, № 1300 карары белән
билгеләнгән объектларны урнаштыру өчен дәүләт
яки муниципаль милектә булган жирләрдән яисә
жир кишәрлегеннән файдалануга рөхсәт бирү турында
гариза

Мин,

Гражданин фамилиясе, исеме, әтисенең исеме/шәхси эшмәкәр фамилиясе, исеме,
әтисенең исеме/оешма исеме белән юридик зат вәкиле фамилиясе, исеме, әтисенең
исеме, вазыйфасы

(яшәү урыны (физик затлар өчен), урнашу урыны һәм атамасы (юридик затлар өчен))

(шәхесне раслаучы документ реквизитлары, ИНН (физик затлар өчен), ЕГРЮЛ,
ИНН (юридик затлар өчен),

жир участогын куллануга рөхсәт бирүегезне сорыйм

(жир кишәрлегенәң кадастр номеры – жир кишәрлегеннән файдалану, яисә жир кишәрлегенәң бер өлешеннән файдалану планлаштырылган очракта, барлык жир кишәрлегеннән файдалану, яисә территория чикләренәң характерлы нокталарын координацияләү күздә тотылган очракта-жир кишәрлегеннән файдалану планлаштырылган очракта)

мәйданы _____ кв. м, жир кишәрлегенәң адресы: Татарстан Республикасы, Зеленодольск муниципаль районы, торақ пункт _____ урамы, _____ йорты, урнаштыру максаты (максаты билгеләп үтәргә):

урнаштыру төзелешкә рөхсәт таләп ителми торган жир асты линия корылмалары, шулай ук аларның жир өсте өлешләре һәм корылмалары;

төзелеш өчен рөхсәт таләп ителми торган барлык төр суүткәргечләр һәм субүлгечләр;

урнаштыру өчен төзелешкә рөхсәт таләп ителми торган канализациянең (шул исәптән яңгыр суларын агызу) линияле корылмалары;

территорияне төзекләндерү элементлары һәм кече архитектура рәвешләре, территорияне төзекләндерүнең состав өлешләре буларак кулланыла торган некапиталь төзелмәләрдән һәм корылмалардан, реклама конструкцияләреннән тыш;

биналарның, корылмаларның конструктив элементларына караган пандуслардан һәм җайланмалардан тыш, халыкның аз хәрәкәтләнүен тәмин итүче пандуслар һәм башка җайланмалар;

35 кВ кадәр көчәнеш классы булган электр тапшыру линияләре, шулай ук алар белән бәйлә трансформатор ярдәмче станцияләре, бүлү пунктлары һәм урнаштыру өчен төзү рөхсәте кирәк булмаган электр энергиясен тапшыруны гамәлгә ашыручы башка җайланмалар;

урнаштыру өчен төзелешкә рөхсәт таләп ителмәгән DN 300 һәм аннан да кимрәк диаметрлы нефть үткәргечләр һәм нефть продуктлары, 1,2 Мпка кадәр басым белән газүткәргечләр һәм башка торбаүткәргечләр

урнаштыру өчен төзелешкә рөхсәт таләп ителми торган кайнар су белән тәмин итү челтәрен дә кертеп, барлык төрләрдәге жылылык челтәрләре;

геодезия, ызанлау, кисәтү һәм башка билгеләр, шул исәптән мәгълүмати таблолар (стелалар) һәм флагштоklar;

урнаштыру өчен төзелешкә рөхсәт таләп ителмәгән саклаучы корылмалар;

урнаштыру өчен төзелешкә рөхсәт таләп ителми торган жир асты байлыкларыннан файдалануны тәмин итү өчен билгеләнгән объектлар;

урнаштыру өчен төзелешкә рөхсәт таләп ителми торган элемент линияләре, линияле-кабельле элемент корылмалары һәм башка элемент корылмалары;

- урнаштыру өчен төзелешкә рөхсәт таләп ителми торган юллар, шул исәптән трасса буйларындагы, һәм подъездга керү юллары ;
- янғын сулыклары һәм янғын сүндерү чараларының туплану урыннары;
- парга әйләндерү өчен буалар;
- урнаштыру өчен төзелешкә рөхсәт таләп ителми торган аерым жыл-энергетика жайланмалары һәм кояш батареяләре;
- урнаштыру өчен төзелешкә рөхсәт таләп ителми торган хокук тәртибен саклау пунктлары һәм юл-патруль хезмәтенең стационар постлары;
- урнаштыру өчен төзелешкә рөхсәт таләп ителми торган автомобильләргә үлчәү контроле пунктлары;
- күп фатирлы торак йортларның ишегалды территорияләрендә урнаштырылган коймалар (капкалар, калиткалар, шлагбаумнар, шул исәптән автоматик, һәм декоратив киртәләр (коймалар));
- урнаштыру өчен төзелешкә рөхсәт таләп ителми торган халыкның ялы зоналарына хезмәт күрсәтүне оештыру өчен стационар булмаган объектлар, шул исәптән яр буге территорияләрендә су объектларының яклау полосаларында (күлгә навеслары, аэрарияләр, солярияләр, киенү өчен кабинкалар, душ кабинкалары, вакытлы павильоннар һәм киосклар, туалетлар, эчә торган фонтаннар һәм башка жиһазлар, шул исәптән территорияне санитар чистарту өчен инвентарь прокаты пунктлары, беренче ярдәм итү урыннары, майданчыклар яисә пикниклар өчен аланнар, бию, спорт һәм балалар өчен уен майданчыклары һәм шәһәрчәкләр)
- төзелеш өчен рөхсәт таләп ителми торган көймә станцияләре;
- урнаштыру өчен төзелешкә рөхсәт таләп ителми торган су объектларында кешеләрнең куркынычсызлыгын тәмин итү өчен билгеләнгән объектлар, су объектларының яр буге һәм яр буге саклау полосаларында су-коткару станцияләре һәм постлар корылмалары, су объектларының яр буге һәм яр буге саклау полосаларында;
- төзелеш өчен рөхсәт таләп ителми торган икенчел чималны кабул итү пунктлары;
- күчмә цирклар, күчмә зоопарклар һәм күчмә ай-парклар;
- сезонлы аттракционнар;
- урнаштыру өчен төзелешкә рөхсәт таләп ителми торган велосипедларны, роликларны, самокатларны һәм башка спорт инвентарьларын прокатка алу пунктлары, шулай ук велопарклар;
- спорт һәм балалар майданчыклары;
- этләрне өйрәтү өчен майданчык, этләрне йөртү өчен майданчыклар, шулай ук күгәрчен оялары;
- хезмәт күрсәтүләр һәм штрафлар өчен түләү терминаллары;
- стационар булмаган жәмәгәт бәдрәфләре;
- электр транспорты өчен зарядка станцияләре (терминаллар).

(Россия Федерациясе законнары нигезендә билгеләнә торган саклау, санитар-яклау, башка зона объектларын урнаштыру зарурилыгы күрсәтелә)

Рөхсәтне _____ елга бирүегезне сорыйм.

Гаризага түбәндәге документлар (сканерланган күчермәләр) теркәлә:

- 1) гариза бирүченең шәхесен раслаучы документ күчермәсе;
- 2) гариза бирүченең һәм гариза бирүче вәкиленең шәхесен таныклыый торган документлар һәм гариза гариза бирүче вәкиле тарафыннан бирелгән очракта, гариза бирүче вәкиленең вәкаләтләрен раслый торган документ күчермәләре;
- 3) гариза индивидуаль эшкуар тарафыннан бирелгән очракта, мөрәжәгать итүченең бердәм дәүләт реестрында урнашу урыны һәм дәүләт теркәве турында белешмәләр;
- 4) объектның урнашу урынын һәм күрше җир кишәрлекләренең урнашу урынын билгеләргә мөмкинлек бирә торган җир кишәрлегендә объектларның урнашу схемасы (1:500 масштабындагы гамәли планы, адресы);
- 5) Россия Федерациясе законнары нигезендә билгеләнә торган саклау, санитар-яклау, башка зона объектларын урнаштыру зарурилыгы;
- 6) территорияне төзекләндерү проекты (территорияләрне төзекләндерү элементларын һәм кече архитектура формаларын урнаштыру турында мөрәжәгать кергән очракта);

Шәхси мәгълүматларны эшкәртүгә (яңыю, системалаштыру, туплау, саклау, аныклау (яңарту, үзгәртү), куллану, тарату (шул исәптән тапшыру), шәхси үзенчәлекләрне күрсәтмәү, тью, шәхси мәгълүматларны юк итү, шулай ук муниципаль хезмәт күрсәтү кысаларында шәхси мәгълүматларны эшкәртү өчен кирәкле башка гамәлләр), шул исәптән автоматлаштырылган режимда эшкәртүгә, муниципаль хезмәт күрсәтү максатыннан муниципаль хезмәт күрсәтә торган орган тарафыннан алар нигезендә карарлар кабул итүне дә кертеп, үз ризалыгымны, шулай ук мин вәкиле булып торучы затның ризалыгын раслыйм.

Гаризада язылган, минем шәхесемә һәм мин вәкиле булып торучы затка кагылышлы, шулай ук түбәндә минем тарафтан язылган мәгълүматларның дәрәҗә булуын раслыйм. Гаризага теркәлгән документлар (документларның сканерланган күчермәләре) Россия Федерациясе законнарында билгеләнгән таләпләргә туры килә, гаризаны тапшыру вакытына бу документлар гамәлдә һәм төгәл мәгълүматларны үз эченә ала.

Миңа күрсәтелгән муниципаль хезмәтнең сыйфатын бәяләү буенча _____ телефоны аша сораштыруда катнашуга ризалыгымны бирәм.

документлар тапшыру

_____ (көне, ае, елы) _____ (имза) _____ (фамилиясе, исеме, атасының исеме)

Төрлөре Россия Федерациясе Хөкүмәтенен
2014 елның 03 декабрендәге 1300 номерлы карары
белән билгеләнгән объектларны урнаштыру өчен,
дәүләт милкендәге яисә муниципаль милектәге жирләрдән
яисә жир кишәрлегеннән файдалануга рөхсәт бирү буенча
муниципаль хезмәт күрсәтүнең Административ регламентына карата
2нче кушымта

**МУНИЦИПАЛЬ ХЕЗМӘТ КҮРСӘТҮ
БИРҮ ӨЧЕН КИРӘКЛЕ ДОКУМЕНТЛАР
ИСЕМЛЕГЕ**

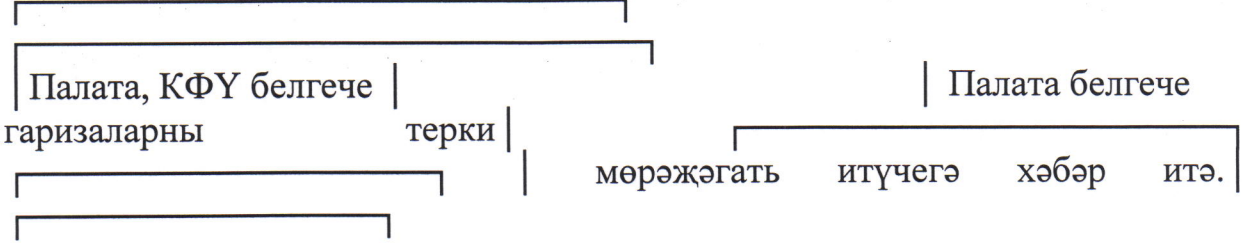
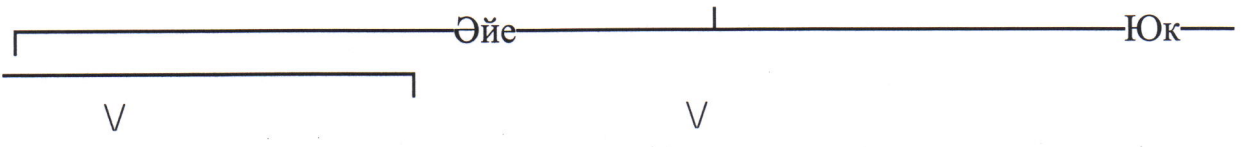
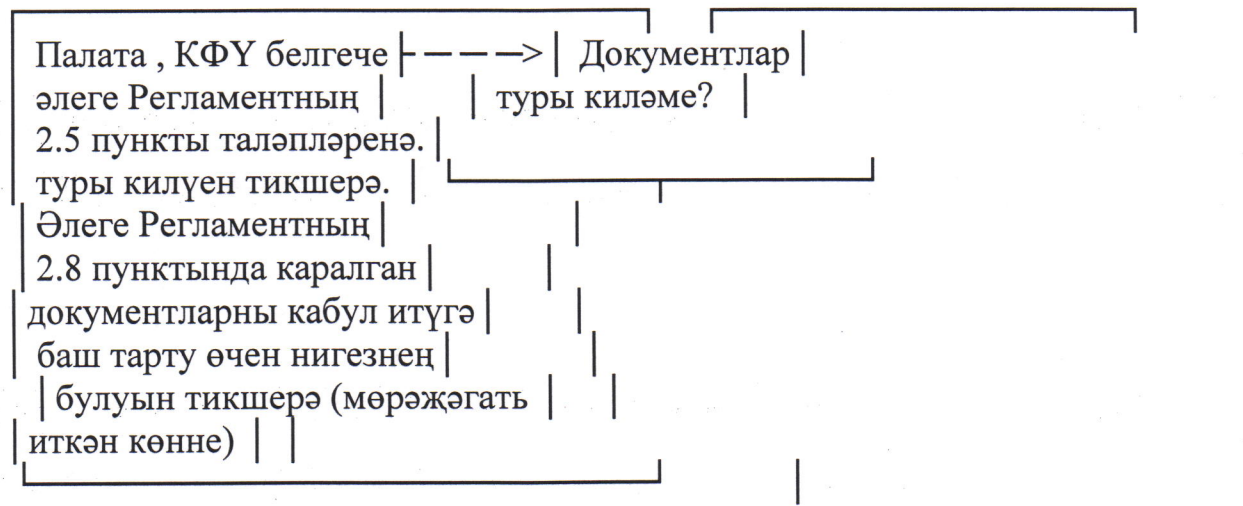
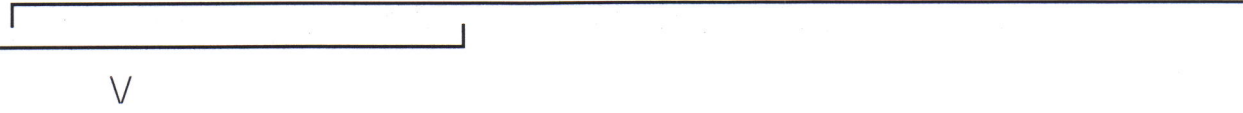
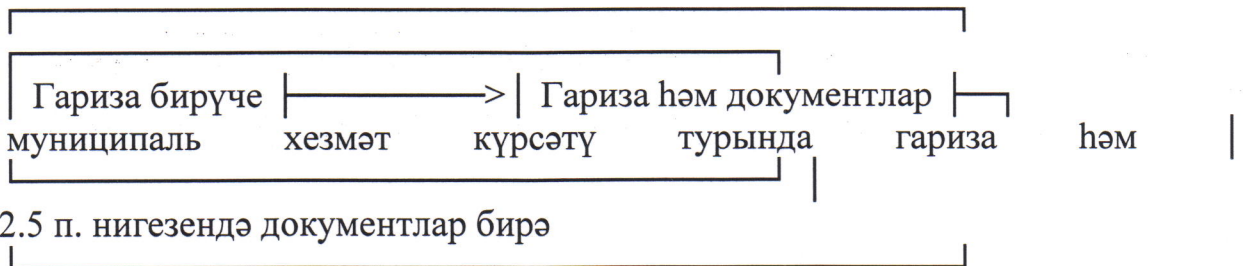
- 1) гариза;
- 2) гариза бирүченең һәм гариза бирүче вәкиленең шәхесен таныклыый торган документлар һәм гариза гариза бирүче вәкиле тарафыннан бирелгән очракта, гариза бирүче вәкиленең вәкаләтләрен раслый торган документ күчермәләре;
- 3) объектның урнашу урынын һәм күрше жир кишәрлекләренен урнашу урынын билгеләргә мөмкинлек бирә торган жир кишәрлегендә объектларның урнашу схемасы (1:500 масштабындагы гамәли план, адресы);

Гаризага кушымта итеп түбәндәгеләр бирелергә мөмкин:

- 1) күчәмсез мөлкәтнең Бердәм дәүләт реестрыннан өзәмтә;
- 2) объектларны урнаштыру проектын техник-икътисадый нигезләү яисә кирәкле исәп-хисаплар;
- 3) Территорияне төзекләндерү өчен жир кишәрлеген куллануга рөхсәт алганда, территорияне төзекләндерү проекты.

Төрлөре Россия Федерациясе Хөкүмәтенен
 2014 елның 03 декабрендәге 1300 номерлы карары
 белән билгеләнгән объектларны урнаштыру өчен,
 дәүләт милкендәге яисә муниципаль милектәге жирлөрдән
 яисә жир кишәрлегеннән файдалануга рөхсәт бирү буенча
 муниципаль хезмәт күрсәтүнең Административ регламентына карата
 Знче кушымта

**МУНИЦИПАЛЬ ХЕЗМӘТ
 КҮРСӘТКӘНДӘ ЭЗЛЕКЛЕ ГАМӘЛЛӘР
 БЛОК-СХЕМАСЫ**



Һәм документлар (15 минут) | Теркәлгән | Житәкче | булу өчен
каршылыклар | кайтарылган |
көнөндә керү) | гариза һәм | палатасы | теркәү гариза һәм |
гариза бирүчегә |

Документлар, ул карый | кире
кайтара аңа документлар.

гариза, документлар язма рәвештә |

карау | билгели | эчтәлеген аңлату буенча |
башкарма комитет житәкчесенә һәм ачыкланган нигезләрне
бетерү.

Палата рәисе аңа кабул итүдән баш тарту өчен |
жибәрә.

гариза документлар (бу
көнне)

(1 көн) мөрәжәгать керү);

↓

Палатасы белгече | билгели | Кирәк | ихтыяжын соратып алу | сорату | Әйе

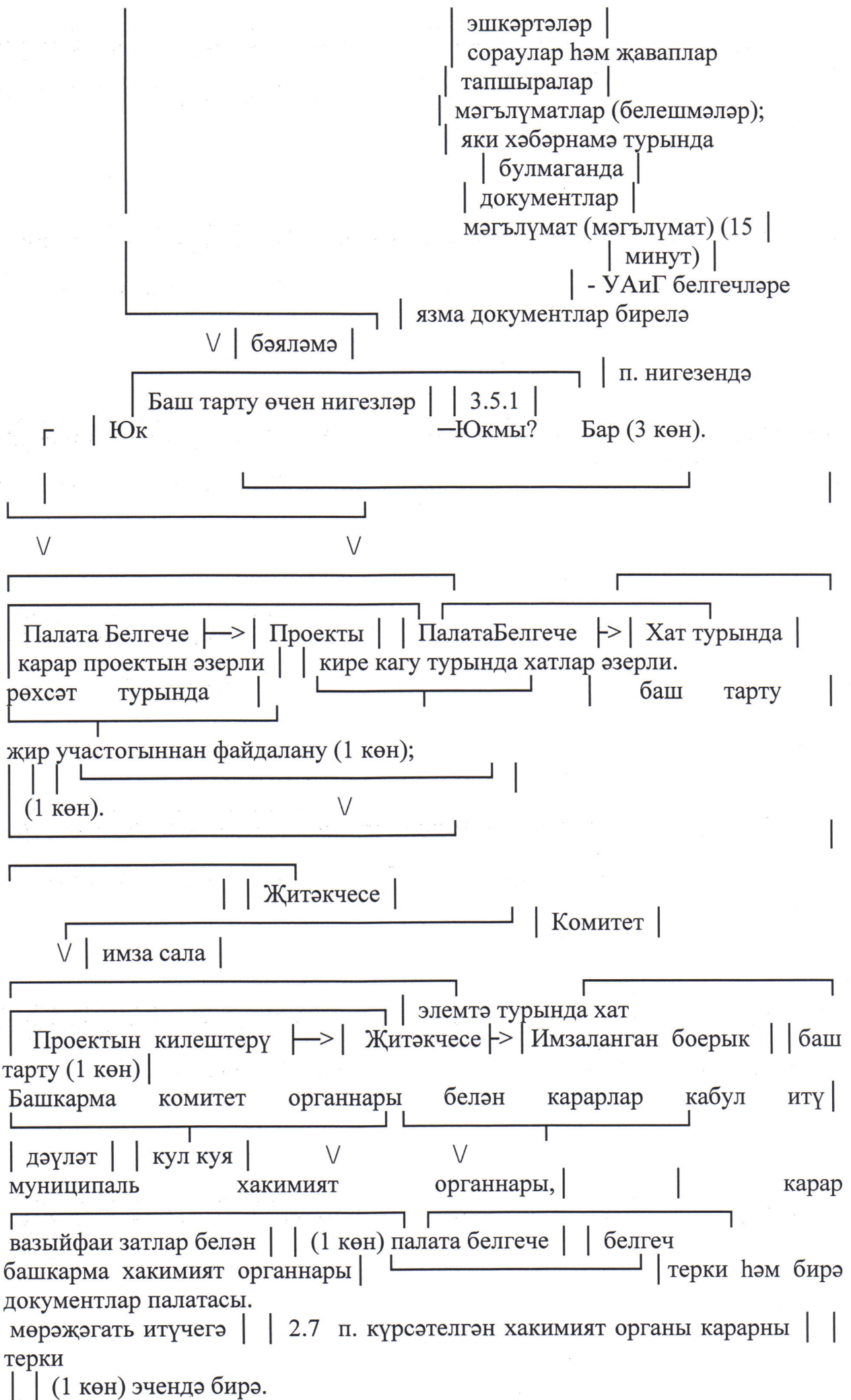
документлар аша | документлар | Белгече | Сорату
турында | системасын | Палатасы | бирүдән |
ведомствоара | жибәрә | мәгълүмат |
электрон электрон почта запрослары |
үзара хезмәттәшлек сораулары | (15 минут).

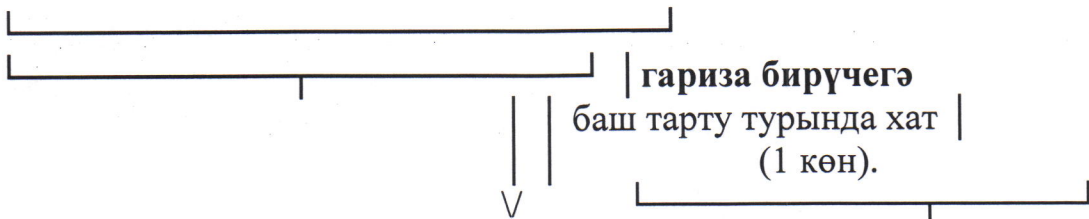
Юк

Палата белгече | Документлар (белешмәләр) | - сервислар;
булуын | яки рәсми сайтыннан хәбәрнамә тикшерә.

федераль хезмәт документлары булмаган очракта баш тарту өчен
нигезләр .

хезмәт күрсәтү, | (белешмәләр) | дәүләт |
2.9 п. | теркәлү, документлар
элегә Регламентның | кадастр һәм | картография |
rosreestr.ru





Бирелгөн карар яки баш тарту турында хат

Төрлэре Россия Федерациясе Хөкүмәтенен
2014 елның 03 декабрдәге 1300 номерлы карары
белән билгеләнгән объектларны урнаштыру өчен,
дәүләт милкендәге яисә муниципаль милектәге жирләрден
яисә жир кишәрлегеннән файдалануга рөхсәт бирү буенча
муниципаль хезмәт күрсәтүнең Административ регламентына карата
4 нче кушымта

(Форма)

(муниципаль берәмлекнең жирле үзидарә
органы исеме)

(физик затлар өчен-фамилиясе, исеме,
атасының исеме (булса), яшәү урыны,
шәхесне раслаучы документ реквизитлары,
ИНН)

(юридик затлар өчен-атамасы, урнашу
урыны, оештыру-хокукый рәвешә, ЕГРЮЛ,
ОГРН дәүләт теркәве турында белешмәләр)

(почта адресы, электрон почта адресы, элемтә өчен телефон номеры)

Техник хатаны төзәтү турында гариза

Төрлэре Россия Федерациясе Хөкүмәтенен 2014 елның 03 декабрдәге
1300 номерлы карары белән билгеләнгән объектларны урнаштыру өчен,
дәүләт милкендәге яисә муниципаль милектәге жирләрден яисә жир
кишәрлегеннән файдалануга рөхсәт бирү буенча муниципаль хезмәт
күрсәткәндә жибәрелгән хата турында хәбәр итәм.
Язылган: _____

Дөрес мәгълүмат:

Булган техник хатаны төзәтеп, муниципаль хезмәт нәтижәсе булган

документка тиешле үзгэрешлэр кертүегезне сорыйм.

Түбэндәге документларны беркетәм:

1.

2.

3.

4.

Техник хатаны төзөтү турында гаризаны кире кагу хакында карар кабул ителгән очракта, мондый карарны жиберүегезне үтенәм

- электрон документ рәвешендә электрон почта адресына: _____;

-кәгазьдәге расланган күчермә рәвешендә түбэндәге адрес буенча почта аша жиберү юлы белән :

(дата)

(имза)

(_____)

(Ф. И. О.)