

ТАТАРСТАН РЕСПУБЛИКАСЫ
БИЕКТАУ
МУНИЦИПАЛЬ РАЙОНЫ
АЛАН-БӘКСӘР
АВЫЛ ЖИРЛЕГЕ
БАШКАРМА КОМИТЕТЫ



ИСПОЛНИТЕЛЬНЫЙ КОМИТЕТ
АЛАН-БЕКСЕРСКОГО
СЕЛЬСКОГО ПОСЕЛЕНИЯ
ВЫСОКОГОРСКОГО
МУНИЦИПАЛЬНОГО РАЙОНА
РЕСПУБЛИКИ ТАТАРСТАН

422723, Татарстан Республикасы, Биектау районы,
Алан-Бексәр авылы, Үзәк ур., 19

422723, Татарстан Республикасы, Высокогорский район,
с.Алан-Бексер, ул.Центральная, 19

тел./факс 8(84365) 63-9-51, e-mail: AlanB.Vsg@tatar.ru

КАРАР
26.05.2020 ел

ПОСТАНОВЛЕНИЕ
№22

**Татарстан Республикасы Биектау муниципаль районы Алан-Бәксәр авыл
жирлеге территориясендә транспорт инфраструктурасын комплекслы үстерү
Программасын раслау турында**

2003 елның 6 октябрдәге 131-ФЗ номерлы “Россия Федерациясендә жирле үзидарә оештыруның гомуми принциплары” Федераль законы, Россия Федерациясе Хөкүмәтенең 2015 елның 25 декабрдәге 1440 номерлы “Жирлекләр, шәһәр округлары транспорт инфраструктурасы системасын комплекслы үстерү программаларына таләпләрне раслау турындагы” Карары, Алан-Бәксәр авыл жирлеге Уставы нигезендә, Татарстан Республикасы Биектау муниципаль районы Алан-Бәксәр авыл жирлеге Башкарма комитеты **КАРАР БИРӨ:**

1. Түбәндә китерелгән кушымта нигезендә Татарстан Республикасы Биектау муниципаль районы Алан-Бәксәр авыл жирлеге территориясендә транспорт инфраструктурасын комплекслы үстерү Программасын расларга.

2. Әлеге карарны авыл жирлегенә мәгълүмат стендларында, Биектау муниципаль районы рәсми сайтында <http://vysoka-ya-gora.tatarstan.ru/> адресы буенча авыл жирлекләре бүлегендә һәм Татарстан Республикасы хокукый мәгълүмат рәсми порталында <http://pravo.tatarstan.ru/> урнаштыру юлы белән халыкка житкерергә.

3. Әлеге карар рәсми рәвештә бастырылып чыгарганнан соң үз көченә керә.

4. Әлеге карарның үтәлешен контрольдә тотуны үз өстемдә калдырам.

Алан-Бәксәр авыл жирлеге
Башкарма комитеты житәкчесе



З.Р.Гарифуллина

Кушымта

Расланды

Биектау муниципаль районы
Алан-Бәксәр авыл жирлеге
Советының 2020 елның 26
маендагы 22 нче номерлы Карары
белән

ТАТАРСТАН РЕСПУБЛИКАСЫ БИЕКТАУ МУНИЦИПАЛЬ РАЙОНЫ АЛАН-БӘКСӘР АВЫЛ ЖИРЛЕГЕ ТЕРРИТОРИЯСЕНДӘ ТРАНСПОРТ ИНФРАСТРУКТУРАСЫН КОМПЛЕКСЛЫ ҮСТЕРҮ ПРОГРАММАСЫ

ЭЧТӘЛЕК

ТАТАРСТАН РЕСПУБЛИКАСЫ БИЕКТАУ МУНИЦИПАЛЬ РАЙОНЫ АЛАН-БӘКСӘР АВЫЛ ЖИРЛЕГЕ ТЕРРИТОРИЯСЕНДӘ ТРАНСПОРТ ИНФРАСТРУКТУРАСЫН КОМПЛЕКСЛЫ ҮСТЕРҮ ПРОГРАММАСЫНЫҢ ПАСПОРТЫ

I БҮЛЕК. Алан-Бәксәр авыл жирлегендә транспорт инфраструктурасының гамәлдәге торышы характеристикасы.

1.1 Россия Федерациясенен пространство оешмасы структурасында Татарстан Республикасы торышына анализ, Татарстан Республикасы пространство оешмасы структурасында Биектау муниципаль районының торышына анализ, Татарстан Республикасы пространство оешмасы структурасында Алан-Бәксәр авыл жирлегенен торышына анализ

1.1.1 Россия Федерациясенен пространство оешмасы структурасында Татарстан Республикасы торышына анализ

1.1.2 Татарстан Республикасы пространство оешмасы структурасында Биектау муниципаль районының торышына анализ

1.1.3 Татарстан Республикасының пространство оешмасы структурасында Татарстан Республикасы Биектау муниципаль районының Биектау авыл жирлеге торышына анализ

1.2 Биектау районы Алан-Бәксәр авыл жирлегенен социаль-икътисадый характеристикасы, авыл жирлеге территориясендәге, транспорт өлкәсендәге эшчәнлекне, транспортка сорауны да кертеп, шәһәр төзелеше эшчәнлегенә характеристика

1.3 Функция башкару һәм транспорт төрләре буенча транспорт инфраструктурасы эше күрсәткечләре характеристикасы

1.4 Алан-Бәксәр авыл жирлеге юллары челтәренен характеристикасы, юл хәрәкәте параметрлары (транспорт чаралары хәрәкәте агымының тизлеге, тыгызлыгы, интенсивлыгы)

1.5 Транспорт чаралары паркы составына һәм автомобильләштерү дәрәжәсенә анализ, парковкалар белән тәэмин ителеш (парковка урыннары белән)

1.6 Гомуми кулланылыштагы транспорт чараларының эшчәнлегенә, пассажир агымы анализын да кертеп, характеристика

1.7 Жәяүлеләр һәм велосипед хәрәкәте шартларына характеристика

1.8 Йөк транспорты чаралары хәрәкәтенә характеристика, Көнкүреш һәм юл хезмәте транспорт чаралары эшен бәяләү, әлеге транспорт чаралары өчен инфраструктура торышы

1.9 Юл хәрәкәте куркынычсызлыгы дәрәжәсенә анализ

1.10 Транспорт инфраструктурасының әйләнә-тирә мохиткә, халыкның иминлегенә һәм сәламәтлегенә начар йогынтысы дәрәжәсен бәяләү

1.11 Татарстан Республикасы Биектау муниципаль районы Алан-Бәксәр авыл жирлегенә транспорт инфраструктурасының гамәлдәге шартларына һәм үсеш перспективаларына һәм урнаштырылуына характеристика

1.12 Алан-Бәксәр авыл жирлегенә транспорт инфраструктурасының эшчәнлегенә һәм үсешенә кирәкле норматив-хокукый базаны бәяләү

1.13 Транспорт инфраструктурасын финанслауны бәяләү

II БҮЛЕК. Алан-Бәксәр авыл жирлегенә территориясендә транспорт ихтыяжына, халык хәрәкәте һәм йөк ташу күләме һәм характеры үзгәрүгә фараз

2.1 Социаль-иқтисади үсешкә фараз

2.2 Биектау районы транспорт инфраструктурасы үсешенә фараз

2.3 Урам-юл челтәре үсешенә фараз

2.4 Автомобильләштерү дәрәжәсенә, юл үсеше параметрларына, парковкалау пространствосына ихтыяжга фараз

2.5 Юл хәрәкәте иминлегенә күрсәткечләренә фараз

2.6 Транспорт инфраструктурасының әйләнә-тирә мохиткә, халыкның иминлегенә һәм сәламәтлегенә начар йогынтысына фараз

III БҮЛЕК. Транспорт инфраструктурасын үстерүнең принципаль вариантлары һәм аларны транспорт инфраструктурасы үсешенә максатчан күрсәткечләре буенча (индикаторлары буенча), үз чиратында тормышка ашыруга тәкъдим ителгән вариантын сайлау белән, эреләндереп бәяләү

3.1 Транспорт инфраструктурасының гамәлдәге торышын яки Программаны тормышка ашыру чорында транспорт инфраструктурасы торышы күрсәткечләре

3.2 Транспорт инфраструктурасын үстерүнең принципаль вариантларын эреләндереп бәяләүне үткәрү һәм тормышка ашыруга тәкъдим ителгән вариантын сайлау

IV БҮЛЕК. Транспорт инфраструктурасын үстерүне тормышка ашыруга тәкъдим ителгән вариантының транспорт инфраструктурасы объектларын проектлау, төзү, реконструкцияләү буенча чараларын финанслау (инвестиция проектлары) күләмнәрен һәм чыганаclarын бәяләү

4.1 Транспорт инфраструктурасының транспорт төрләре буенча үсеше

4.2 Гомуми кулланышлы пассажир автомобиль транспортын үстерү, транспорт-күчеп утыру урыннарын ясау буенча чаралар

4.3 Жиңел автомобиль транспорты өчен, бердәм парковкалау пространствосын үстерүне дә кертеп, инфраструктураны үстерү

4.4 Жэяүлеләр һәм велосипед хэрэкәте инфраструктурасын үстерү

4.5 Йөк транспорты, көнкүреш һәм юл хезмәте транспорт чаралары өчен инфраструктура үстерү

4.6 Татарстан Республикасы Биектау муниципаль районы Алан-Бәксәр авыл жирлегә юл челтәрен үстерү

V БҮЛЕК. Транспорт инфраструктурасын үстерүне тормышка ашыруга тәкъдим ителгән вариантның транспорт инфраструктурасы объектларын проектлау, төзү, реконструкцияләү буенча чараларын финанслау (инвестиция проектлары) күләмнәрен һәм чыганакларын бәяләү

VI БҮЛЕК. Транспорт инфраструктурасын үстерүне тормышка ашыруга тәкъдим ителгән вариантның транспорт инфраструктурасы объектларын проектлау, төзү, реконструкцияләү буенча чараларының (инвестиция проектлары) нәтижәлелеген бәяләү

VII БҮЛЕК. Транспорт инфраструктурасы объектларын проектлау, төзү, реконструкцияләү өлкәсендә эшчәнлекне хокукый һәм мәгълүмати тәэмин итүне, институциональ үзгәртеп коруларны камилләштерү буенча тәкъдимнәр

**ТАТАРСТАН РЕСПУБЛИКАСЫ БИЕКТАУ МУНИЦИПАЛЬ РАЙОНЫ
АЛАН-БӘКСӘР АВЫЛ ЖИРЛЕГЕ ТРАНСПОРТ ИНФРАСТРУКТУРАСЫН
КОМПЛЕКСЛЫ ҮСТЕРҮ ПРОГРАММАСЫНЫҢ ПАСПОРТЫ**

Программа исеме	2019-2028 елларга Татарстан Республикасы Биектау муниципаль районы Алан-Бәксәр авыл жирлеге транспорт инфраструктурасын комплекслы үстерү Программасы (алга таба – Программа)
Программаны эшләү өчен нигез	<ul style="list-style-type: none"> - 2004 елның 29 декабрдәге 191-ФЗ номерлы “Россия Федерациясенең Шәһәр төзелеше кодексын гамәлгә кертү турындагы” Федераль законы; - 2003 елның 6 октябрдән 131-ФЗ номерлы “Россия Федерациясендә жирле үзидарә оештыруның гомуми принциплары” Федераль законы; - 2007 елның 9 февралдән 16-ФЗ номерлы “Транспорт куркынычсызлыгы турында” Федераль законы; - Россия Федерациясе Хөкүмәтенең 2015 елның 25 декабрдәге 1440 нчы номерлы “Жирлекләр, шәһәр округлары транспорт инфраструктурасын комплекслы үстерү программаларына таләпләрне раслау турындагы” Карары.
Программаның Заказчысы	Татарстан Республикасы Биектау муниципаль районы Алан-Бәксәр авыл жирлеге Башкарма комитеты, Биектау районы, Алан-Бәксәр авылы, Үзәк ур., 19
Программаны эшләүче	Татарстан Республикасы Биектау муниципаль районы Алан-Бәксәр авыл жирлеге Башкарма комитеты, Биектау районы, Алан-Бәксәр авылы, Үзәк ур., 19
Программаның максатлары	Алан-Бәксәр авыл жирлегенең заманча һәм нәтижәле транспорт инфраструктурасын үстерү, хәрәкәт иминлеге дәрәжәсен күтәрү, муниципаль берәмлек халкы өчен транспорт комплексы хезмәтләреннән файдалану мөмкинлеген һәм сыйфатын күтәрү.
Программаның бурычлары	<ol style="list-style-type: none"> 1) халыкка, шулай ук жирлек территориясендә эшчәнлекләрен гамәлгә ашыручы юридик затларга һәм шәхси эшмәкәрләргә транспорт хезмәте күрсәтүнең куркынычсызлыгы, сыйфаты, нәтижәлеге; 2) жирлекне проектлауның шәһәр төзелеше нормативлары нигезендә транспорт инфраструктурасы объектларының халыкка һәм икътисадый эшчәнлек субъектларына файдалану мөмкинлеге;

	<p>3) халыкның хәрәкәткә, икътисадый эшчәнлек субъектларына – жирлек территориясендә пассажирларны һәм йөк ташуга ихтыяжлары нигезендә транспорт инфраструктурасын үстерү;</p> <p>4) жирлектә шәһәр төзелеше эшчәнлегә белән балансланган транспорт инфраструктурасын үстерү;</p> <p>5) транспортка сорау белән идарә итүгә шартлар;</p> <p>6) хужалык эшчәнлегенә икътисадый нәтижәләренә карата юл хәрәкәтендә катнашучыларының тормышы һәм сәламәтлегә куркынычсызлыгын тәмин итүгә өстенлекле шартлар тудыру;</p> <p>7) гомуми кулланылыштагы транспорт чаралары хәрәкәтенә башка транспорт чараларына карата өстенлекле шартлар тудыру;</p> <p>8) халыкның жәяү һәм велосипедта йөрүенә шартлар;</p> <p>9) гамәлдәге транспорт инфраструктурасы эшчәнлегенә нәтижәлелеге.</p>
<p>Транспорт инфраструктурасын үстерүнең максатчан күрсәткечләре (Индикаторлары)</p>	<p>- Гомуми файдаланудагы каты өслекле юлларның озынлыгы, (км);</p> <p>- ГОСТ һәм СНИП таләпләренә җавап биргән тротуарларның озынлыгы;</p> <p>- авыл жирлегенә транспорт-эксплуатацияләү норматив таләпләренә җавап биргән юл челтәре озынлыгының өлеше (%);</p> <p>- теркәлгән юл хәрәкәте фажигаләренә саны; яңа жиһазланган машина-урыннар саны.</p>
<p>Транспорт инфраструктурасы объектларын (чаралар төркемнәре, ярдәмче программалар, инвестиция проектлары) проектлау, төзү, реконструкцияләү буенча планлаштырылган чараларны (инвестиция проектларын) эреләндерелгән тасвирлама</p>	<p>Әлеге программада тасвирланган чаралар транспорт чараларын файдаланучыларның, жәяүлеләрнең уңайлылыгы һәм куркынычсызлыгы дәрәжәсен күтәрүгә һәм авыл жирлегенә социаль-икътисади хәлен яхшыртуга юнәлдерелгән</p>
<p>Программаны тормышка ашыруның</p>	<p>Программа 2018 елдан 10 ел дәвамында 2 этапта тормышка ашырыла:</p>

сроклары һәм этаплары	I этап: 2019 елдан 2023 елга кадәр. II этап: 2024 елдан 2028 елга кадәр.				
Программаның төп чаралары	1. Жирлекнең транспорт инфраструктурасы хәлен яхшыртуга юнәлдерелгән эшләрне башкару. 2. Юл хәрәкәте иминлеген күтәрүгә юнәлдерелгән эшләрне башкару. 3. Транспорт инфраструктурасы объектларын реконструкцияләү буенча чаралар. 4. Транспорт инфраструктурасы объектларын төзү буенча чаралар.				
Программаны финанслау күләмнәре һәм чыганақлары	Сроклары, чор	Программаны тормышка ашыру өчен кирәкле финанслау, мең сум.			
	2019 ел	650			
	2020 ел	650			
	2021 ел	650			
	2022 ел	650			
	2023 ел	650			
	2024-2028 еллар	3250			
	Финанслау чыганақлары, мең сум.				
	Чор	Жирле бюджет	Төбәк бюджеты	БТЧ	Барлыгы
	2019-2023 еллар	750	1250	1250	3250
	2024-2028 еллар	750	1250	1250	3250
Барлыгы	1500	2500	2500	6 500	

I БҮЛЕК. Биектау муниципаль районы Алан-Бәксәр авыл жирлегенә транспорт инфраструктурасының хәзерге торышына характеристика

1.1 Россия Федерациясенең пространство оешмасы структурасында Татарстан Республикасы торышына анализ, Татарстан Республикасы пространство оешмасы структурасында Биектау муниципаль районының торышына анализ, Татарстан Республикасы пространство оешмасы структурасында Алан-Бәксәр авыл жирлегенә торышына анализ

1.1.1. Россия Федерациясенең пространство оешмасы структурасында Татарстан Республикасы торышына анализ.

Татарстан Республикасы Россия Федерациясенең субъекты булып тора һәм Идел буе Федераль округы составына керә, шулай ук Идел буе икътисади районына карый. Республиканың административ һәм мәдәни үзәге – Казан шәһәре. Татарстан Көнчыгыш Европа тигезлегенең көнчыгышында, ике иң эре елга – Идел һәм Кама кушылган урында урнашкан, Казан шәһәре Мәскәү шәһәрәннән көнчыгышка таба 797 км ераклыкта урнашкан. Татарстан Республикасы 1920 нче елда төзелә. Майданы 6783,7 мең га. Территориянең максималль озынлыгы – төньяктан көньякка таба 290 км һәм көнбатыштан көнчыгышка таба 460 км. Татарстан чит илләр белән чикләшми. Көнъяктан Татарстан Республикасы Самара, Ульяновск һәм Оренбург өлкәләре белән, төньяктан – Киров өлкәсе һәм Удмурт Республикасы, төньяк-көнчыгыштан – Марий Эл Республикасы, көнчыгыштан – Башкортостан Республикасы, көнбатыштан – Чуваш Республикасы белән чиктәш.

Республика территориясендә 43 муниципаль район, 2 шәһәр округы, 39 шәһәр һәм 872 авыл жирлеге урнашкан.

Татарстан территориясе куе елгалар челтәре белән бүлгәлэнгән баскычлы калкулыклы тигезлекне барлыкка китерә. Идел һәм Каманың киң үзәннәре белән тигезлек өч өлешкә бүленә: Идел алды, Кама алды һәм Кама арьягы. Идел алды Идел буе калкулыкларының максималль биеклегенә 276 м булган төньяк-көнчыгыш өлешен алып тора. Көнчыгыш Кама алдына төньяктан Можга һәм Сарапул калкулыкларының Иж елгасы белән бүленгән көньяк кушымталары килеп тоташа. Монда иң биек калкулык 243 м га җитә. Татарстанда иң биек (381 м га кадәр) булып Көнчыгыш Кама арьягындагы Бөгелмә калкулыгы санала. Иң түбән рельеф (нигездә 200 м га кадәр) Көнбатыш Кама арьягына хас. Татарстанның якинча 17% территориясе урманнар белән капланган, алар күбрәк киң яфраклы агачлардан тора (имән, юкә, каен, усак), ылыслы төр агачлар нарат һәм чыршы белән сыйфатлана. Татарстан территориясендә 433 төр умырткалылар, шулай ук берничә мең төр умырткасыз хайваннар яши.

Татарстан территориясе жылы жәйле һәм уртача-салкын кышлы урта киңлекнең уртача-континенталь климат тибы белән сыйфатлана. Иң жылы жәй ае территориянең уртача айлык температурасы 18-20 °С ны тәшкил иткән июль ае, иң салкын ай – январь, уртача айлык температура -13 °С. Жылы вакытның дәвамлылыгы (0 °С тан югары температуралы) 198-209 көн тирәсендә тирбәлә, салкын чор – 156-167 көн тирәсендә. Территория буенча явым-төшем якинча тигез бүленә, якинча еллык суммасы 460-540 мм тәшкил итә.

Туфрагы төрлелек белән аерыла: төньякта һәм көнбатышта соры урман һәм көлсыманнан алып, республиканың көньягында кара туфракның төрле төрләренә кадәр.

Татарстан территориясендә Идел-Кама дәүләт табигый биосфера тыюлыгы һәм “Түбән Кама” милли паркы урнашкан.

Татарстан – икътисад буенча Россиянең иң алга киткән регионнарыннан берсе. Республика Россия Федерациясенең эре индустриаль районы үзәгендә, көнчыгыш һәм көнбатышны, төньяк һәм көньякны тоташтыручы магистральләр кисешүендә урнашкан.

Татарстан Республикасы бай табигый ресурсларга, көчле һәм

диверсификацияле сәнәгатькә, югары интеллектуаль һәм квалификацияле эшче көченә ия.

Татарстан Республикасы төп макроэкономика күрсәткечләре буенча Россия Федерациясенә алдынгы регионнары исәбенә керә.

Татарстанның тулаем региональ продукты структурасында сәнәгать өлеше 43,2 %, төзелеш – 9,0 %, транспорт һәм элемент – 6,5 %, авыл хужалыгы – 7,5% алып тора.

Республиканың сәнәгать профилен нефть-газ химиясе комплексы (нефть чыгару, синтетик каучук, шиннар, полиэтилен һәм нефть эшкәртү продуктларының киң спектрын житештерү), конкурентлыкка сәләтле продукция житештерүче эре машина төзү предприятиеләре (авыр йөк машиналары, вертолётлар, самолетлар һәм авиадвигательләр, компрессорлар һәм нефть-газ кудыру жиһазлары, елга һәм диңгез суднолары, коммерцияле һәм жиңел автомобиль төрләре), шулай ук алга киткән электр- һәм радио приборлар житештерү билгели.

Татарстанда сәнәгать житештерүе индексы 2018 ел нәтижәләре буенча 102% ка житте. Республиканың сәнәгать житештерүе күләме 2 трлн 818 млрд сум тәшкил итте.

ТР ның сәнәгать секторында мәшгуль халыкның урта исемлек саны 2018 нче елның январеннән ноябренә кадәр 336,8 мең кешене тәшкил итә, сәүдә өлкәсендә 148,6 мең кеше мәшгуль.

Тулаем региональ продуктта сәнәгать өлеше 44,6%, сәүдә - 16,4% ны тәшкил итә. Сәүдә өлкәсе республиканың ТРПнә кертеме буенча динамик үсештәге өлкәләренә берсе булып кала.

Татарстан Идел бие федераль округы регионнары арасында лидерлык позицияләрен алып тора. 2018 нче ел нәтижәсе булып республика сәүдәсендә ваклап сату әйләнеше үсешенә 2017 нче ел күрсәткечләренә карата 106,1% дәрәжәсенә житүе тора.

Узган елда республика сәүдә өлкәсенә структурасы үзгәрдә. Азык-төлек товарлары өлеше 47% тан 44 % ка кадәр кимедә, шул ук вакытта озак кулланылышлы товарлар өлеше арткан. Ваклап сату базарларының сату күләмнәре үсә, хәзер бу күрсәткеч 7 % ка житте. Шул ук вакытта республикада челтәрле сату башка регионнар белән чагыштырганда әзрәк үскән.

1.1.2. Татарстан Республикасының пространство оештырылуында Биектау муниципаль районының тоткан урынына анализ

Татарстан Республикасы Биектау муниципаль районының административ үзәге булып 3 мең халык булган Биектау тимер юл станциясе бистәсе тора. Биектау станциясе район үзәге булып юкка гына билгеләнмәде. Тимер юл һәм "Себер Тракты" шоссесы аны Казан белән бәйләде, юллар район территориясен ике тигез өлешкә бүлдә һәм Биектау аларның үзәгендә иде.

Татарстан Республикасы Биектау муниципаль районы республиканың төньяк-көнбатыш өлешендә урнашкан һәм Казан шәһәре, Яшел үзән, Арча, Этнә, Питрәч районнары һәм Мари-Эл Республикасы жирләре белән чиктәш. Бөек Габдулла Тукай тарафыннан жырланган Казан арты нәкъ менә шушында башлана.

Без Татарстан Республикасының 43 административ районының берсендә - Биектауда яшибез. Аның майданы 1574,78 кв.км тәшкил итә. Биектау районы

барлыкка килүнең рәсми датасы булып 1935 елның 25 январе санала. Безнең район - Татарстан Республикасында халык мәйданы һәм саны буенча иң эреләрнең берсе. Аның территориясендә 123 торак пунктны берләштерүче 28 авыл җирлеге советы эшли. Биредә төрле милләттәге 43,6 мең кеше, шулардан татарлар 64 %, руслар - 34 % һәм 2 %ы - башка милләт вәкилләре дус һәм тату яши. Татарстан Республикасының Биектау районы Урта Иделнең иң борынгы мәдәни һәм рухи районнарыннан берсе буларак билгеле. Нәкъ менә шушы җирләрдә XII-XIV йөzlәрдә легендар «Иске Казан» урнашкан була, хәзер анда археологик музей-тыюлык эшли.

Биектау муниципаль районы Казан шәһәреннән автомобиль юлларының төбәк һәм федераль чөлтәре буенча 10-15 минутлык ераклыкта урнашкан.

Биектау районы, Татарстан Республикасы кебек үк, уртача климат поясының уртача континенталь климаты өлкәсендә урнашкан. Гомумән алганда, климатны уртача континенталь, жылы җәй һәм уртача-салкын кыш дип сыйфатларга була. Төп климат характеристикалары түбәндәгечә күренә:

июльнең уртача температурасы: 18,5° – 19,5°

январьнең уртача температурасы: -14,5° – -13,5°

елның җәйге вакытында явым-төшемнәр: 320 – 340 мм

елның кышкы вакытында явым-төшемнәр: 160 – 180 мм

еллык явым-төшемнәр суммасы: 460 – 520 мм

кар катламы биеклеге: 35 – 50 см

җил юнәлешенең өстенлек итүче юнәлеше: көнбатыш, төньяк-көнбатыш.

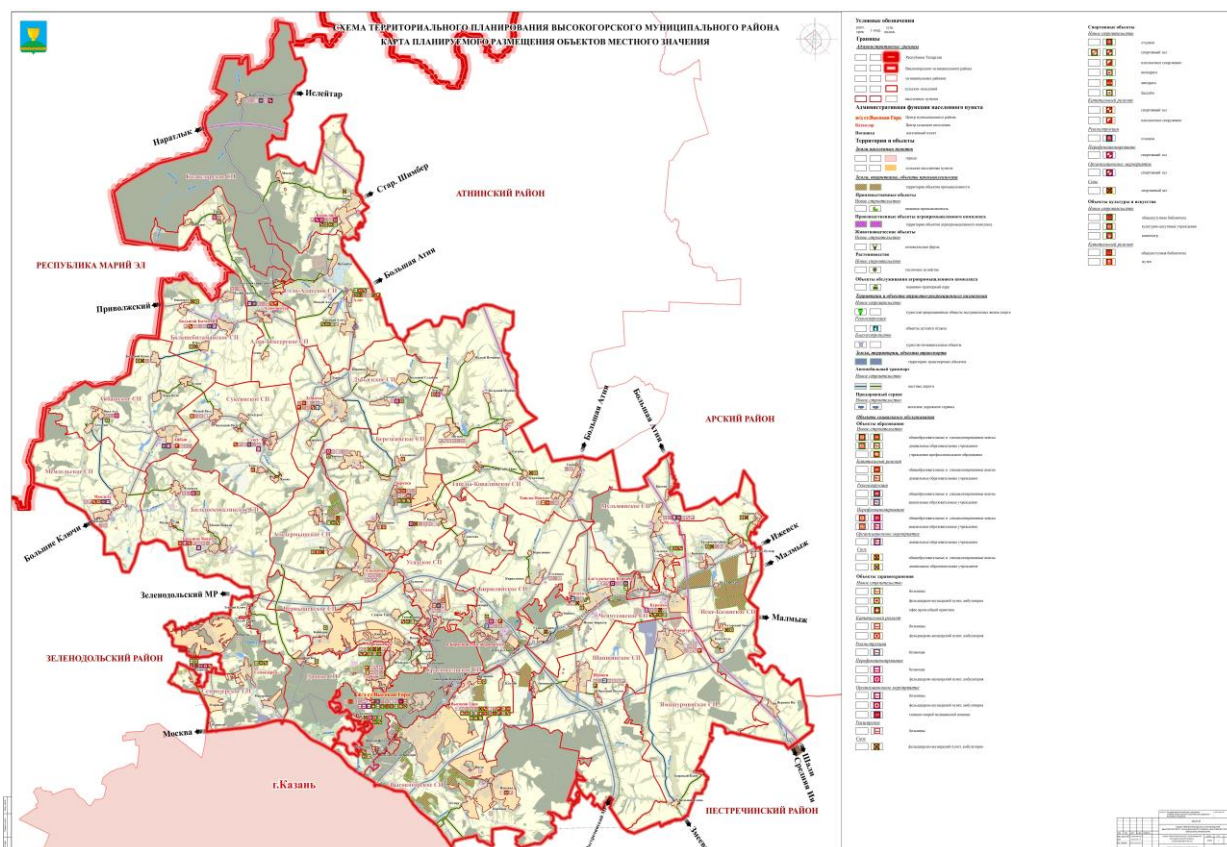
Территориянең эчке сулары - елгалар, күлләр, җир асты сулары, сазлыklar, бозлыklar. Безнең районда халыкны һәм хужалыklarны су белән тәмин итүдә елгалар, күлләр һәм җир асты сулары аеруча мөһим роль уйный.

Территориянең эчке сулары - елгалар, күлләр, җир асты сулары, сазлыklar, бозлыklar. Безнең районда халыкны һәм хужалыklarны су белән тәмин итүдә елгалар, күлләр һәм җир асты сулары аеруча мөһим роль уйный.

Биектау районының иң зур елгалары - Казансу һәм Ашыт елгалары. Казансу Татарстан Республикасының Арча районында башлана, урта агымында Биектау районы аша уза һәм Казан шәһәре чигендә Идел елгасына коя. Ашыт Татарстан Республикасының Әтнә районында башлана һәм Татарстан Республикасының Биектау районы һәм Мари-Эл Республикасы чигендә һәм Илэт елгасына коя.

Районда 138 күл бар. Карасу, Кара Күл, Мунчалалы иң эреләре. Бу күлләрнең барысында да табигать һәйкәлләре статусы бар. Аларның кайбер характеристикалары таблицада китерелгән.

Биектау районының Татарстан Республикасы территориясендә урнашуы 1 нче рәсемдә күрсәтелгән.



Биектау районында - 25 авыл жирлеге, алар үзләрэнә 124 торак пунктны алалар – аларның исемлеге 1 нче таблицада китерелгән.

1 нче таблица - Муниципаль берәмлек территориясе составына керә торган торак пунктлар

N т/б	Муниципаль берәмлек	Администрация үзәге	Торак пунктлар саны
Авыл жирлекләре			
1	Айбаш авыл жирлеге	Айбаш авылы	6
2	Алан-Бәксәр авыл жирлеге	Алан-Бәксәр авылы	5
3	Әлдермеш авыл жирлеге	Әлдермеш авылы	3
4	Каенлык авыл жирлеге	Каенлык авылы	12
5	Олы Кавал авыл жирлеге	Олы Кавал авылы	4
6	Олы Битаман авыл жирлеге	Олы Битаман авылы	4
7	Бөреле авыл жирлеге	Бөреле жәнлек совхозы бистәсе	6
8	Биектау авыл жирлеге	Биектау авылы	7

9	Дачный авыл жирлеге	Дачный бистәсе	2
10	Дөббяз авыл жирлеге	Дөббяз авылы	6
11	Иске-Казан авыл жирлеге	Коркачык авылы	7
12	Казаклар авыл жирлеге	Казаклар авылы	4
13	Красносельский авыл жирлеге	Биектау тимер юл станциясе бистәсе	6
14	Коркачык авыл жирлеге	Коркачык тимер юл разъезды бистәсе	1
15	Мәмдәл авыл жирлеге	Мәмдәл авылы	2
16	Мүлмә авыл жирлеге	Мүлмә авылы	5
17	Семиозерка авыл жирлеге	Семиозерка авылы	6
18	Алат авыл жирлеге	Алат авылы авылы	4
19	Суыксу авыл жирлеге	Суыксу авылы	6
20	Ташлы-Кавал авыл жирлеге	Ташлы-Кавал авылы	5
21	Усад авыл жирлеге	Усад авылы	7
22	Чыпчык авыл жирлеге	Чыпчык авылы	4
23	Чернышевка авыл жирлеге	Чернышевка авылы	6
24	Шәпше авыл жирлеге	Шәпше авылы	3
25	Ямаширмә авыл жирлеге	Ямаширмә авылы	3

Муниципаль район жирле үзидарә органнары структурасын түбәндәгеләр барлыкка китерә:

- депутатлар Советы;
- муниципаль район Башлыгы;
- “Биектау районы” муниципаль берәмлеге Администрациясе;
- муниципаль районның контроль органы;
- муниципаль район Башлыгы тәкъдиме буенча депутатлар Советы карары белән гамәлгә куела торган һәм юридик зат хокукларына ия башка жирле үзидарә органнары.

1.1.3 Татарстан Республикасының пространство оешмасы структурасында Татарстан Республикасы Биектау муниципаль районының Алан-Бәксәр авыл жирлеге торышына анализ.

Татарстан Республикасы Биектау муниципаль районы “Алан-Бәксәр авыл жирлеге” муниципаль берәмлеге бердәм икътисадый, тарихи, социаль, территориаль берәмлек булып тора, "Биектау районы" муниципаль берәмлеге составына керә.

Алан-Бәксәр авыл жирлеге "Биектау муниципаль районы" муниципаль берәмлегенә һәм аның составындагы муниципаль берәмлекләренә территорияләре чикләрен билгеләү һәм аларның статусы турындагы" 2005 елның 31 январендагы 20-ТРЗ номерлы (30.12.2014 ред.) Татарстан Республикасы Законы нигезендә төзелгән.

Алан-Бәксәр авыл жирлеге составына бу закон нигезендә керәләр: Алан-Бәксәр авылы (административ үзәк), Алат спиртзаводы авылы, Гәр авылы, Әсән авылы, Шөмлән авылы.

Алан-Бәксәр авыл жирлеге Татарстан Республикасының төньяк-көнбатыш өлешендә, Биектау муниципаль районының төньяк өлешендә урнашкан. Алан-Бәксәр авыл жирлеге Мари-Эл Республикасы, Татарстан Республикасы Биектау муниципаль районының Алат, Казаклар, Дөбяз, Олы Битаман, Суыксу авыл жирлекләре белән чиктәш.

Алан-Бәксәр авыл жирлегенә гомуми мәйданы 4490 га га, шул исәптән торак пунктлар мәйданы 1467,9 мең кв.м., алардан: Алан-Бәксәр авылы -446,8 мең кв.м., Алат спиртзаводы авылы –322,2 мең кв. м., Гәр авылы-368,5 мең кв. м., Әсән авылы - 199,7 мең кв. м., Шөмлән авылы - 130,0 мең кв.м.

Урман фонды жирләре 840 гектар мәйданны били, бу авыл жирлегенә бөтен мәйданыннан 18,7 % чамасын тәшкил итә (картографик материал буенча).

Биектау муниципаль районының гомуми файдаланудагы автомобиль юлларының гамәлдәге челтәре радиаль-хорд структурасына ия һәм региональ һәм жирле әһәмияттәге юллар белән тәкъдим ителә.

Алан-Бәксәр авыл жирлегенә Татарстан Республикасының башка районнары белән транспорт элементәсе хәзерге вакытта муниципальара әһәмияттәге региональ автомобиль юллары һәм жирле әһәмияттәге юллар аша гамәлгә ашырыла.

Тулаем Биектау районының да, Алан-Бәксәр авыл жирлегенә дә икътисадый-географик хәле шактый отышлы, дияргә була. Татарстан Республикасының төньяк-көнбатышында һәм Биектау районының төньяк өлешендә Алан-Бәксәр авыл жирлегендә Татарстан Республикасының район үзәге һәм башка районнары белән транспорт элементләрен гамәлгә ашыру уңайлы һәм ресурслар белән житәрлек тәэмин ителешле (руда булмаган файдалы казылмалар, урман, су һәм жир ресурслары).

Алан-Бәксәр авыл жирлегенә Биектау муниципаль районы жирлеге территориясендә урнашуы 2 нче рәсемдә күрсәтелгән.

2 нче Таблицада авыл жирлегендә 2019 елның 1 январена елларга торак пунктлар буенча халыкның бүленеше тәкъдим ителгән.

2 нче таблица - торак пунктлар буенча халык саны

№ т/б	Торак пункт	Халык саны, кеше.
1	Алан-Бәксәр	337
2	Алат спиртзаводы авылы	109
3	Гәр авылы	156
4	Әсән авылы	3
5	Шөмлән авылы	4

2017 елдан Алан-Бәксәр авыл жирлегендә халык саны үзгәрешсез кала һәм 609 кеше тәшкил итә. Таблицадан күренгәнчә, жирлекнең иң зур торак пункты булып Алан-Бәксәр авылы тора, анда халыкның күпчелек өлеше яши - 55,3%.

Биектау муниципаль районының 25 авыл жирлеге арасында Алан-Бәксәр авыл халкы саны буенча 22 нче урында.

Хезмәткә сәләтле яшәтәге халык (ир-атлар да, хатын-кызлар да) үлеменә төп сәбәпләре - йөрәк-кан тамырлары авырулары. Соңгы өч елда халыкның миграцион кимүе күзәтелми. 2012 елда авыл жирлегенә инвестор килү белән эш урыннары житмәү проблемасы хәл ителде.

Соңгы 10 елда халыкның читкә китүе, бигрәк тә яшь буынның, белгечлек алганнан соң шәһәрдә өйләренә ашыкмаулары, авыл жирендә яшәргә теләмәүләре белән аңлатыла. Район Казанның шәһәр яны, һәм яшьләренә Казандагы тормыш һәм эш жәлеп итә. Вәзгыятьне үзгәртү өчен авыл жирлегенә инвестицион жәлеп итүчәнлеген күтәрү зарур.

Халык санын тотрыклы итүнең төп коралы булып халыкның читкә китүен туктату һәм халыкның миграция агымын көчәйтү өчен шартлар тудыру кала. Шул ук вакытта, барган табигый процессларның туры килүен һәм миграция хәрәкәтчәнлеген исәпкә алып, авыл жирлеге территориясендә яшь буынны жәлеп итү һәм саклап калу хезмәт ресурсларын беркадәр саклап калуга һәм демографик потенциалны ерак перспективага яңартуга гына ярдәм итә ала.

Муниципаль берәмлектә демографик вәзгыятьне яхшырту өчен социаль-икътисадый чараларның тулы бер комплексын уздыру кирәк, алар демографик үсешне билгеләүче төрле аспектларга юнәлдереләчәк, ягъни үлүчеләрнең гомуми дәрәжәсен (шул исәптән социаль әһәмияткә ия авырулардан һәм тышкы сәбәпләрдән) кыскарту, халыкның репродуктив сәламәтлеген ныгыту, балалар һәм яшүсмерләренә сәламәтлеген ныгыту, аналар һәм сабыйлар үлеме дәрәжәсен киметү, халыкның сәламәтлеген саклау һәм ныгыту, гомер озынлыгын арттыру, сәламәт яшәү рәвешен алып бару өчен шартлар тудыру, гаилә институтын ныгыту, гаилә арасындагы ныклы мөнәсәбәтләр традицияләрен торгызу һәм саклау, аналарга һәм балаларга ярдәм итү, миграция ситуациясен яхшырту.

1.3 Функция башкару һәм транспорт төрләре буенча транспорт инфраструктурасы эше күрсәткечләре характеристикасы.

Алан-Бәксәр авыл жирлегенең транспорт системасын үстерү жирлектә яшәүчеләрнең тормыш сыйфатын яхшыртуның кирәкле шарты булып тора.

Алан-Бәксәр авыл жирлегенең транспорт инфраструктурасы Татарстан Республикасы Биектау районы инфраструктурасын тәшкил итә, бу гражданның хәрәкәт итү ирегәнә конституция гарантияләрен тәмин итә һәм товарларның һәм хезмәтләренә ирекле хәрәкәт итүен мөмкин итә. Автомобиль юллары чөлтәренәң булуы һәм торышы белән территорияль бөтенлек һәм икътисадый киңлекнең бердәмлеге билгеләнә. Жирле әһәмияттәге юллар һәм инфраструктура торышының жәмгыятьнең социаль-икътисадый ихтыяжларына туры килмәве проблемасын бәяләп бетермәү икътисадый кыенлыкларның һәм тискәре социаль процессларның сәбәпләреннән берсе булып тора.

Хәзерге вакытта Алан-Бәксәр авыл жирлегенең Татарстан Республикасының башка районнары белән транспорт элементәсе муниципальара әһәмияттәге һәм жирле әһәмияттәге региональ автомобиль юллары аша гамәлгә ашырыла.

"Каменка – Дөбяз – Олы Әтнә – Казан" муниципальара әһәмияттәге юл Алан-Бәксәр авыл жирлегеннән 10 км (Дөбяз аша) уза.

" Каменка – Дөбяз – Олы Әтнә – Казан " (V категория) юлы аның бөтен буена асфальт-бетон белән капланган.

Алат спиртзавод авылына бару юлы (V категория). Асфальт-бетон белән капланган юлның озынлыгы 2 км.

Гәр авылына бару юлы (юлның гомуми озынлыгы 12 км), 5 км (V категория) - асфальт-бетон белән капланган, 7 км (IV категория) – вак таш белән каплаулы.

Шөмлән авылына бару юлы – юлның озынлыгы 15 км, шуларның: 5 км (V категория) асфальт-бетон өслекле, 7 км (IV категория) вак таш өслекле, 3 км – балчык юл.

Әсән авылына бару юлы (IV категория). Юлның озынлыгы 3,5 км, вак таш өслекле.

Алан-Бәксәр АЖ 1 күпер корылмасы урнашкан:

- "Дөбяз – Алан-Бәксәр – Ислейтар урман хужалыгы" а/юлы – Ашыт елгасы.

Алан-Бәксәр авыл жирлеге территориясендә АЗС лар юк.

1.4 Алан-Бәксәр авыл жирлеге юллары чөлтәренәң характеристикасы, юл хәрәкәте параметрлары (транспорт чаралары хәрәкәте агымының тизлеге, тыгызлыгы, интенсивлыгы)

Автомобиль юллары Алан-Бәксәр авыл жирлеге транспорт инфраструктурасының мөһим состав өлеше булып тора. Алар жирлек территориясен күрше территорияләр белән бәйләләр, жирлекнең торақ пунктларын район үзәге белән бәйләләр, жирлекнең барлык торақ пунктларының тормыш эшчәнлеген тәмин итәләр, жирлекне үстерү мөмкинлекләрен билгеләләр, алар буенча йөк ташу һәм пассажирлар йөртү башкарыла. Күпчелек очракта автомобиль юллары чөлтәрен үстерү дәрәжәсенә жирлекнең тотрыклы икътисадый үсешенә ирешү бурычларын хәл итү, жирле житештерүчеләрнең конкурентлык сәләтен күтәрү һәм халыкның тормыш

сыйфатын яхшыртуу бэйле.

Гомуми файдаланудагы жирле эһемияттәге автомобиль юлларына авыл жирлегенең муниципаль милкендәге Алан-Бәксәр авыл жирлегеге чикләрендә урнашкан муниципаль юллар, урам-юл челтәре һәм юл инфраструктурасы объектлары керә.

Алан-Бәксәр жирлегеге икътисадын үстерү күбесенчә автомобиль транспортының эшчәнлегенең нәтижәлелеге белән билгеләнә, ул гомуми файдаланудагы жирле эһемиятле автомобиль юллары челтәрен үстерү дәрәжәсенә һәм торышына бэйле.

Урам-юл челтәре гамәлдәге урамнар һәм юллар белән бэйләнештә проекланган. Торак территорияләрен ижтимагый үзәкләр, житештерү территорияләре белән бэйли һәм тышкы магистральләргә чыгуны тәэмин итә.

Урам-юл челтәре, урамнарның һәм юлларның функциональ билгеләнешен исәпкә алып, районның транспорт магистральләре челтәре белән үзара тоташ бербөтен система буларак формалаша. Челтәр структурасы муниципаль берәмлекнең гомуми планлаштыру структурасы һәм күләмнәре, аның ешлыгының үзара урнашуы белән билгеләнә.

Алан-Бәксәр авыл жирлегендә торак пунктлар һәм жирле һәм муниципальара эһемияттәге юллар урамнарының бер өлеше канәгатьләнерлек хәлдә түгел.

Гәр авылына килү юлы (юлның гомуми озынлыгы 12 км), 5 км (V категория) - асфальт-бетон белән капланган, 7 км (IV категория) – вак таш белән каплаулы – тулы капитал ремонт таләп итә.

Гәр авылыннан Шөмлән авылына бару юлы (озынлыгы 3,5 км) каты өслекле юл төзүне таләп итә.

Алан-Бәксәр авылы урам юллары:

каты өслексез:

Яңа ур. – 0,8 км,

Мәктәп ур. – 0,1 км,

Комлы ур. – 0,32 км,

Яшел ур. – 0,175 км.

Асфальт-бетон өслекле һәм чокырларны ремонтлауны таләп итә:

Үзәк ур. – 1,292 км,

Татарстан ур. – 0,2 км,

Мәктәп ур. – 0,101 км,

Кызыл Тау ур. – 0,3 км.

Алат спиртзавод авылы урам юллары:

каты өслексез:

Үзәк ур. – 0,6 км,

Яшьлек ур. – 0,6 км,

Завод ур. – 0,6 км,

Урман ур. – 0,1 км,

Болынлы ур. – 0,42 км.

Гәр авылы урам юллары:

каты өслексез:

Үзәк ур. – 0,5 км,

Мәктәп ур. – 0,25 км,

Урман ур. – 0,15 км,

Комбинат ур. – 0,2 км.

Әсән авылы урам юллары:

каты өслексез:

С.Сәйдәшев ур. – 0,65 км,

Ш.Усманов ур. – 0,3 км,

Ермаклы ур. – 0,35 км.

Шөмлән авылы урам юллары:

каты өслексез:

Үзәк ур. – 0,7 км.

Каты өслекле булмаган урам юлларында юл полотносына вак таш түшәү планлаштырыла.

Генераль план белән, Биектау муниципаль районының территориаль планлаштыру Схемасы чаралары нигезендә, Алан-Бәксәр авыл жирлегенә территориясендә автомобиль юлларын үстерү буенча түбәндәге чаралар каралган:

- «Алан Бәксәр-Ислайтар урман хужалыгы» төбәк әһәмиятендәге юл участогына капитал ремонт;

- «Алан Бәксәр - Ислайтар урман хужалыгы - Шөмлән» жирле әһәмиятле 10,3 км озынлыктагы юл участогын төзү;

- «Алат спиртзаводы - Путанай» жирле әһәмиятле юл участогын төзү.

Юл челтәрен үстерүнең житәрлек дәрәжәдә булмавы жирлек икътисадының һәм халкының шактый зур югалтуларына китерә, Алан-Бәксәр авыл жирлегенә социаль-икътисадый үсеш темпларын иң зур чикләүләренән берсе булып тора, шуңа күрә жирлек өчен гомуми файдаланудагы жирле әһәмияткә ия булган автомобиль юллары челтәрен камилләштерү мөһим. Бу киләчәктә хезмәт ресурслары агымын тәмин итәргә, житештерүне үстерергә мөмкинлек бирәчәк, ә бу исә үз чиратында жирлекнең икътисадый үсешенә китерәчәк.

Автомобиль юллары табигый әйләнә-тирә мохит, кешенең хужалык эшчәнлегенә һәм транспорт чараларының даими йогынтысына дучар ителә, нәтижәдә юлларның техник-эксплуатация торышы үзгәрә. Юллар челтәренә торышы аны карап тоту, ремонтлау һәм капитал ремонт эшләрен вакытында башкару сыйфатына, тулылыгына һәм сыйфатына бәйле һәм чикләнгән күләмнәре шартларында финанс ресурсларын бүлүнең финанслау күләмнәренә һәм стратегиясенә турыдан-туры бәйле.

Юл комплексына инвестицияләр күләме житәрлек булмаган шартларда, автомобильләштерү дәрәжәсә үсеш юл челтәрен үстерү темпларынан шактый алда бара, беренче планга юлларны карап тоту һәм эксплуатацияләү эшләре чыга. Агымдагы ремонтны башкарганда кул хезмәтен кыскартырга һәм башкарыла торган эшләрнең югары сыйфатын тәмин итәргә мөмкинлек бирә торган машина һәм механизмнарның махсулаштырылган звеноларын кулланып, заманча технологияләр кулланыла. Шуңа ук вакытта агымдагы ремонт, капитал ремонттан аермалы буларак, юл өслегенә сыйфатын күтәрүгә бәйле тигезлек, кытыршылык, ныклык характеристикалары һ.б. бурычларны хәл итми. Хәрәкәт ешлыгының даими үсеш шартларында, юл тармагын рәсми рәвештә теркәп житкәртмәү транспорт

чараларының йөк күтэрүчәнлеген арттыру ягына хәрәкәт составының үзгәрүе ремонт арасы срокларны үтәмәүгә, ремонт ясарга вакыт житмәгән участоклар санын туплауга китерә. Югарыда бәян ителгәннәрне исәпкә алып, чикләнгән финанс чаралары шартларында автомобиль юлларының һәм корылмаларның проблемалы участкалары санын мөмкин кадәр киметү максатында аларны оптималь файдалану бурычы тора.

Алан-Бәксәр авыл жирлегенең гомуми файдаланудагы жирле эһәмияткә ия булган автомобиль юлларын үстерүдә программалы-максатчан алым куллану финанс ресурслары чикләнгән шартларда юл тармагының кичектергесез проблемаларын хәл итүгә акчаларны системалы рәвештә жибәрергә мөмкинлек бирәчәк.

Алан-Бәксәр авыл жирлегә бюджетында юл хужалыгына чыгымнарны финанслау житмәү сәбәпле, аерым параметрлар буенча жирлек урамнарының шактый өлешенең эксплуатация торышы норматив документлар һәм техник регламентлар таләпләренә туры килми башлады.

Торак пунктлардагы урамнарда чокыр-чакырлар ремонтлау буенча шактый эш башкару зарурлыгына бәйле рәвештә урам-юл челтәрен карап тотуга матди чыгымнар артты.

Алан-Бәксәр авыл жирлегә территориясә буенча 18,2 км озынлыктагы региональ эһәмияттәге автомобиль юллары уза.

Алан-Бәксәр авыл жирлегә территориясендә урнашкан жирле эһәмияттәге гомуми файдаланудагы автомобиль юлларының озынлыгы 17,62 км тәшкил итә.

Төп жирле автомобиль юллары Алан-Бәксәр авыл жирлегенең урамнары һәм торак пунктларының аерым объектлары арасында бәйләү функцияләрен үти.

Алан-Бәксәр авыл жирлегенең автомобиль юлларында хәрәкәт ешлыгы югары түгел, ул 100-120 авт./сәг. тәшкил итә.

Гомуми файдаланудагы жирле эһәмияттәге автомобиль юлларының үткәрү мөмкинлегә житәрлек дәрәжәдә.

Жирлекнең әйләнә-тирә мохитенә транспорт инфраструктурасының тискәре йогынтысының дәрәжәсә зур түгел.

Кайбер участокларда юл өслегенең ныклығы житмәү зур кимчелек булып тора. Шулай ук Алан-Бәксәр авыл жирлегә урам-юл челтәрендә юл хәрәкәте иминлегә проблемасы булып тротуарларның фактта булмавы тора, бу авыл жирлегенең торак пунктларында жәяүле хәрәкәтне бик нык катлауландыра.

1.5 Транспорт чаралары паркы составына һәм автомобильләштерү дәрәжәсен, парковкалар (парковка урыннары) белән тәмин итүне анализлау

Алан-Бәксәр авыл жирлеген автомобильләштерү дәрәжәсә 609 кешегә 174 автомобиль дәрәжәсендә саклана.

Алан-Бәксәр авыл жирлегә территориясендә автотранспортны саклау жирлек халкының утар тирәсендәге кишәрлекләрендә гамәлгә ашырыла.

1.6 Гомуми кулланылыштагы транспорт чараларының эшчәнлегенә, пассажир агымы анализын да кертеп, характеристика

Пассажир транспорты халыкка хезмәт күрсәтү өлкәсендә мөһим элемент булып тора, аннан башка жәмгыятьнең нормаль эшләве мөмкин түгел. Ул халыкның житештерү, көнкүреш, мәдәни багланышлар аркасында хәрәкәт итүгә булган

ихтыяжларын канэгатылэндерергә тиеш. Пассажир транспорты предприятиеләр, оешмалар, мәдәни, спорт, көнкүреш һәм башка учреждениеләр керә торган транспорт тарту үзәкләре арасында халыкны йөртү өчен билгеләнә.

Алан-Бәксәр авыл жирлегенә территориясендә торак пунктлар эчендә жәмәгать пассажир транспорты хәрәкәте юк.

Жирлекнең административ үзәге - Алан-Бәксәр авылы буенча «Бикнарат ав. – Биектау ав.– Бикнарат ав.» автобус маршруты үтә.

1.7 Жәяүлеләр һәм велосипед хәрәкәте шартларына характеристика

Дөньядагы барлык ижтимагый төркемнәрдә хәрәкәт итүнең төп һәм иң киң таралган төре. Асылда теләсә нинди маршрут жәяүле йөрү белән башлана һәм тәмамлана. Кайбер маршрутларда жәяү йөрү ерак походлар яки кибеткә кыска гына прогулка турында сүз баруына карамастан, хәрәкәт итүнең бердәнбер ысулы булып тора. Башка маршрутларда кеше жәяү бер яки берничә юл кисемтәсе узарга мөмкин - мәсәлән, жәяү автобус тукталышына кадәр һәм аннан автобуста барганда әлегә ике жәяүлеләр участогы арасында ниндидер ераклык булырга мөмкин.

Жәяүле хәрәкәт, нигездә, жәяүлеләр юлы (тротуарлар) буйлап бара, алар булмаган урыннарда - урамнарның узу урыннарында бара, бу юл-транспорт хәләкәтләре килеп чыгуга китерә. Шәхси торак төзелеше зонасында, шулай ук асфальт-бетон өслеге булмаган урыннарда жәяүлеләр хәрәкәте өчен тротуарлар жиһазланмаган.

Алан-Бәксәр авыл жирлегенә торак пунктларында жәяүлеләр хәрәкәтен оештыру проблемасы бар, чөнки алар түбән сыйфатлы яисә тротуарларның тулысынча булмавы белән бәйле.

Велосипед хәрәкәте, жәяүлеләр хәрәкәте кебек үк, шул ук өстенлекләргә ия, әмма ераграк дистанцияләргә күчеп йөрергә мөмкинлек бирә. Велосипедчыларның хәрәкәте гомуми файдаланудагы юллар буенча юл хәрәкәте кагыйдәләре таләпләре нигезендә гамәлгә ашырыла.

1.8 Йөк транспорты чаралары хәрәкәтенә характеристика, көнкүреш һәм юл хезмәте транспорт чаралары эшен бәяләү, әлегә транспорт чаралары өчен инфраструктура торышы

Йөк транспорты житештерү урыныннан куллану урынына йөк күчерү өчен төп транспорт төре булып тора.

Алан-Бәксәр авыл жирлегендә йөк транспорты хәрәкәтенә төп маршруты торак пунктлар чикләрендә жирлек территориясә аша узучы региональ автомобиль юллары буйлап уза.

Авыл жирлегенә территориясендә йөк ташучы транспорт оешмалары юк. Алан-Бәксәр авыл жирлегенә коммуналь хезмәтләре үзләренә транспорт чараларына ия түгел, гомуми кулланылыштагы жирле әһәмияткә ия булган автомобиль юлларын карап тоту өчен махсус техника кулланганда муниципаль контрактлар төзелә.

Жирлекнең автотранспортка техник хезмәт күрсәтү өчен үз житештерү-техник базасы, жиһазлары һәм персоналы юк.

1.9 Юл хэрэгтэ куркынычсызлыгы дэрэжэсенэ анализ

Юл-транспорт һәлакәтләре турында мәгълүматларны һәръяклап анализлау юл хэрәкәте иминлеген оештыру һәм тәэмин итү буенча эшнәң иң мөһим өлешләренәң берсе булып тора.

Автомобиль транспорты белән бәйле һәлакәтләр проблемасы юл-транспорт инфраструктурасының куркынычсыз юл хэрәкәтендә жәмгыять һәм дәүләт ихтыяжларына туры килмәве, юл хэрәкәте иминлеген тәэмин итү системасының нәтижәле эшләмәве һәм юл хэрәкәтендә катнашучыларның үтә түбән дисциплинасы белән бәйле рәвештә аеруча кискен тора.

Автомобиль юлларын төзү, реконструкцияләү һәм ремонтлау күләмнәрен киметү, транспорт чаралары паркының артуы, автомобиль юлларын карап тотуны финанслау житәрлек булмау хэрәкәт шартлары начарлануга китерде. Торак пунктлар урамнарында һәм жирлек автомобиль юлларында юл хэрәкәте иминлеген тәэмин итү, юл-транспорт һәлакәтләрен (юл-транспорт һәлакәтләрен) кисәтү һәм аларның нәтижәләрен киметү бүгенге көндә актуаль бурычларның берсе булып тора.

Алан-Бәксәр авыл жирлегендә аварияләр статистикасын анализлау жирлек территориясендә 2018 елда өч юл-транспорт һәлакәте булуын күрсәтә.

Киләчәктә шәхси автотранспорт саны артуга һәм юл хэрәкәтен оештыруның техник чаралары камил булмауга бәйле рәвештә ситуациянәң начараюы мөмкин.

Юл хэрәкәтен оештыруның иң мөһим техник чараларынан берсе булып юл билгеләре, машина йөртүчеләрнәң һәм жәяүлеләрнәң хэрәкәт итү шартлары һәм режимнары турында мәгълүмат бирү өчен билгеләнгән мәгълүмати күрсәткечләр тора. Юл билгеләрен сыйфатлы эзерләү, аларны тиешле күләмдә дәрәжә урнаштыру һәм мәгълүматлылык юл-транспорт һәлакәтләре санын киметүгә зур йогынты ясай һәм гомумән хэрәкәтнәң уңайлылыгын арттыра. Алан-Бәксәр авыл жирлегендә авария куркынычы булган участокларда муниципаль программаны гамәлгә ашыру кысаларында юл билгеләре куярга кирәк. Яңа юл билгеләре кую схемасы, буяу формасы, төсө ГОСТ Р 52289-2004 "Юл билгеләрен, билгеләрне, светофорларны, юл киртәләрен һәм юнәлдерүче жайланмаларны куллану кагыйдәләре" нигезендә кабул ителде. Аварияләр өлкәсендә хәлләр начарлану һәм юл хэрәкәте иминлеген тәэмин итү проблемасы булуга бәйле рәвештә озак сроклы стратегияне эшләү һәм гамәлгә ашыру, барлык кызыксынучы хезмәтләренәң һәм халыкның, жирле үзидарә органнарының тырышлыгын координацияләү таләп ителә.

Килеп туган проблеманың кискенлеген киметү максатында программа - максатчан методны куллану түбәндәгеләргә ирешергә мөмкинлек бирәчәк:

- юл хэрәкәте иминлеген тәэмин итү өлкәсендә жирле үзидарә органнары эшчәнлеген координацияләү;

- юл шартларына бәйле зыян күрүчеләр булган юл-транспорт һәлакәтләре санын киметү, шулай ук юл-транспорт һәлакәте нәтижәсендә һәлак булучылар санын киметү буенча чаралар комплексын, шул исәптән профилактик характердагы чараларны гамәлгә ашыру.

Юл-транспорт һәлакәте белән бәйле проблемаларны нәтижәле хәл итү һәм аның күрсәткечләрен киметүне тәэмин итү өчен юл хэрәкәте иминлеген арттыру һәм аларны финанс ресурслары белән тәэмин итү буенча чараларны системалы гамәлгә ашыруны дэвам итү зарур.

Баян ителгәннәрне исәпкә алып, муниципаль программа кысаларында юл хәрәкәте иминлеген тәмин итү өлкәсендә эшне дәвам итү кирәклегенә актуаль һәм нигезле булуы турында нәтижә ясарга мөмкин.

Муниципаль программаны гамәлгә ашыру түбәндәгеләргә мөмкинлек бирерчәк:

- юл эшләренә кирәкле төрләр һәм күләмнәр билгеләргә;
- юл хәрәкәте иминлеген тәмин итәргә;
- финанс ресурсларын өстенлекле бурычларны гамәлгә ашыруга туплап, бурычлар буенча чыгым йөкләмәләрен формалаштырырга.

1.10 Транспорт инфраструктурасының әйләнә-тирә мохиткә, халыкның иминлегенә һәм сәламәтлегенә начар йогынтысы дәрәжәсен бәяләү

Территориянең заманча экологик торышы табигый мохит компонентларына пычрануның локаль чыганаclarының тәсире, һава юлы белән пычраткыч матдәләргә янәшә территорияләрдән чик аша күчү, шулай ук катнашмаларны таркату һәм юу шартларын билгели торган климат үзенчәлекләреннән билгеләнә. Һава бассейнының торышы экологик өзгичтәргә һәм халыкның яшәү шартларын билгели торган төп экологик факторларның берсе булып тора. Муниципаль берәмлек территориясендә атмосфераның пычрану дәрәжәсе табигый-климат күрсәткечләре, күчмә чыганаclarдан (транспорт) һәм стационар (сәнәгать һәм инженерлык объектлары) чыгарулар белән билгеләнә.

Автомобиль транспорты һәм автотранспорт комплексы инфраструктурасы әйләнә-тирә мохитне пычратуның төп чыганагына карый. Автотранспорт чыгарылмалары белән һава бассейнының пычрануының төп сәбәбе - автотранспорт микъдары арту, аның таушалуы һәм сыйфатсыз ягулык. Эчке янулы двигательләргә эшләгән газлары зарарлы матдәләрдә һәм кушылмаларда, шул исәптән канцероген матдәләрдә бар. Нефть продуктлары, шиннарның тузган продуктлары, тормоз накладкалары, юл өслекләрен бозланудан саклай торган хлоридлар юл буе полсаларын һәм су объектларын пычраталар. Эчке янулы двигательләргә төп компоненты (тавыштан тыш) – углерод окисе (угар газ) - кеше, хайваннар өчен куркыныч, концентрациясенә карап, төрле дәрәжәдә агулану тудыра. Автомобильләр һәм пычраткыч матдәләр катнашмалары тәсир итешкәндә һавада яңа агрессиврак матдәләр барлыкка килергә мөмкин.

Транспортның әйләнә-тирә мохиткә тискәре йогынтысы шунда ки, аның эшләве өчен ягулык кирәк, ул үзгичтәргә-үзгичтәргә токсик була; төрле двигательләргә эшләгәндә кислород йотыла һәм газлар аерылып чыга, аларның күбесе табигыйкә тискәре йогынты ясай. Двигательләргә караганда кулланыла торган матдәләргә рациональ файдаланмау шулай ук тышкы тирәлекне пычрата. Транспорт эше шау-шу, вибрацияләр, электр магнит тирбәнәшләргә нурландыру, яшәү тирәлеген жылылык белән пычрату белән бара. Машиналар балчык өслекле юлларында хәрәкәт иткәндә туфракның өске катламы бозыла, тузанлау барлыкка килә һ.б. Транспорт чараларын эксплуатацияләгәндә газ хәлендәге (күкерт, азот окислары, угарлы газ, төрле углеводородлар, ягулык составының тулысынча янып бетмәү һәм таркалу продуктлары), пар хәлендәге (тетраэтилкургаш һәм башка матдәләр), сыек (үзгичтәргә составлы агымсулар) һәм пычраткыч матдәләргә бүлүп чыгаралар. Бензин двигательләргәндә эшләүче транспорт чаралары мохитне угар газ, тетраэтилкургаш,

азот оксидлары һәм углеводородлар белән нык пычрата. Дизель двигательләрендә эшләүче транспорт чаралары СО тирәлеген азрак, күбрәк - күкерт һәм азот оксидлары белән пычрата.

Автомобиль юллары янәшәсендәге территориядә су, туфрак һәм үсемлекләр берничә канцероген матдә йөртүчеләр, ә жирлек - куркыныч зона, анда яшелчә, жиләк-жимеш үстерү һәм хайваннарға үлән ашату ярамый. Автомагистральләрдән ерагайган саен, канцероген матдәләрнең концентрациясе кими бара. Килеп туган транспорт схемасына бәйле рәвештә, чит шәһәрдәге транзит транспорт, шул исәптән йөк транспорты, билгеләнгән урынга авыл жирлеге территориясә аша бара. Жирлек территориясендә автомобиль юллары аша жәяүлеләр өчен жир асты һәм жир өсте кичүләре юк, юл чатлары бер дәрәжәдә үтәлгән, бу автомобиль транспортының хәрәкәт динамикасын үзгәртүгә һәм, нәтижәдә, әйләнә-тирә мохиткә ягулык һәм зарарлы матдәләр чыгаруны арттыруга китерә. Һавада үлчәнгән һәм тузан өслегендә утырган тузан санының артуы, шиплаган шиннарны салкын чорда куллану нәтижәсендә автомобиль юлларының асфальт түшәмәсенә югары абразив тузуына китерә.

Муниципаль берәмлек территориясендә шәхси автомобильләрнең шактый өлеше йорт янындагы кишәрлекләрдә урнаштырыла.

Яшел утыртмаларга карны һәм бозны хлорлы матдәләр ярдәмендә химик ысул белән арындырғанда, туры контакт нәтижәсендә дә, туфрак аша да зарарлы йогынты булырга мөмкин. Кар катламын юл кырыена һәм үсентеләр урнашкан аерым полосага ташлаганда турыдан-туры контакт булырга мөмкин. Куаклыклар урнашкан зоналарга тозлы сулар агып төшү туфракны тозландыра. Үсемлекләр китергән зарар су жыелып торган урыннарында бигрәк тә сизелә. Автомобиль юлларының юл өлешеннән агып төшкән суларда үлчәнгән кисәкчеләр, нефть продуктлары, авыр металллар (кургаш, кадмий һ.б.) һәм кышкы чорда бозлавыкка каршы көрәшү өчен кулланыла торган хлоридлар, шулай ук юлларда автомобиль шиннарының тузуы нәтижәсендә барлыкка килә торган корым кисәкчеләре бар. Автомобильләр саны арту аларны эксплуатацияләү калдыкларының пропорциональ артуына китерә. Автомобиль кузовы (корыч), автомобиль шиннары, аккумуляторлар (кургаш), салонны тышлау материаллары (пластмасса), эксплуатацияләүдән калган сыеклеклар һ.б. автотранспортның төп калдыклары булып тора.

Жирлек автомагистральләрендә стационар күзәтү постлары юк.

1.11 Татарстан Республикасы Биектау районы Алан-Бәксәр авыл жирлегенә транспорт инфраструктурасының гамәлдәге шартларына һәм үсеш перспективаларына һәм урнаштырылуына характеристика

Территориаль һәм стратегик үсеш планнары нигезендә түбәндәге чаралар планлаштырыла:

“Алан-Бәксәр авыл жирлеге” муниципаль берәмлегенә генераль планы буенча булган юлларны һәм урамнарны реконструкцияләү планлаштырылмый, аларны төзекләндерү, өслекләрне камилләштерү, транспорт чишелешләрен һәм кушылган урыннарны урнаштырғанда локаль чаралар күздә тотыла.

Урам-юл чөлтәрен реконструкцияләгәндә жәяүлеләр хәрәкәтенең уңайлылыгын һәм куркынычсызлыгын тәмин итүгә аерым игътибар бирергә кирәк.

Автомобильләр паркына хезмәт күрсәтү өчен автосервис предприятиеләре челтәрен киңәйтү каралган.

1.12 Алан-Бәксәр авыл жирлеге транспорт инфраструктурасының эшчәнлегенә һәм үсешенә кирәкле норматив-хокукый базаны бәяләү

Бөтен транспорт системасы эшчәнлегенә нигезе булып Алан-Бәксәр авыл жирлеге халкына транспорт хезмәте күрсәтү принципларына туры килә торган норматив-хокукый база тора.

Бүгенге көндә жирлекнең транспорт инфраструктурасы эшчәнлеге һәм үсеше өчен кирәкле норматив-хокукый база житәрлек үсеш алмаган. Жирлекнең транспорт инфраструктурасын үстерү норматив-хокукый базаны даими камилләштерү зарурлыгын таләп итә, ә документацияне сыйфатлы эшләү суд инстанцияләренә, контроль-күзәтчелек органнарына мөрәжәгатьләр белән бәйле куркынычларны булдырмый калырга мөмкинлек бирәчәк.

Алан-Бәксәр авыл жирлегенә транспорт инфраструктурасы эшчәнлеге һәм аны үстерү түбәндәгеләр нигезендә гамәлгә ашырыла:

- Россия Федерациясенең Шәһәр төзелеше кодексы;
- Татарстан Республикасының Шәһәр төзелеше кодексы;
- "Россия Федерациясендә автомобиль юллары һәм юл эшчәнлеге турында һәм Россия Федерациясенең аерым закон актларына үзгәрешләр кертү турындагы" 2007 елның 08 ноябрәндәге 257-ФЗ номерлы Федераль закон;
- "Юл хәрәкәте иминлеге турында" 1995 елның 10 декабрәндәге 196-ФЗ номерлы Федераль закон;
- РФ Хөкүмәтенә 1993 елның 23 октябрәндәге 1090 нче номерлы "Юл хәрәкәте кагыйдәләре турында" гы карары;
- Татарстан Республикасын территориаль планлаштыру схемасы (үзгәрешләр һәм өстәмәләр белән 2019 елның 01 январеннан үз көченә кәргән өстәмә) Министрлар Кабинетының 21.02.2011 № 134 карары белән расланды (15.12.2018 редакциясендә);
- "2014-2022 елларга Татарстан Республикасы транспорт системасын үстерү" Татарстан Республикасы дәүләт программасы;
- Татарстан Республикасы Биектау муниципаль районының Алан-Бәксәр авыл жирлегенә генераль планы.

1.13 Транспорт инфраструктурасын финанслауны бәяләү

Татарстан Республикасы Биектау муниципаль районы Алан-Бәксәр авыл жирлегенә транспорт инфраструктурасы Биектау районы Администрациясе ягыннан Алан-Бәксәр авыл жирлегенә гомуми кулланылыштагы жирле әһәмияткә ия булган автомобиль юлларын тоту, капитал ремонтлау һәм ремонтлау өчен финанслау һәм субсидияләр исәбеннән матди яктан тәмин ителә.

II БҮЛЕК. Алан-Бәксәр авыл жирлеге территориясендә транспорт ихтыяжына, халык хәрәкәте һәм йөк ташу күләме һәм характеры үзгәрүгә фараз

2.1 Социаль-икътисади үсешкә фараз

Демографик ситуацияне анализлау территориянең икътисадый үсеш

тенденцияләрен бәяләүнең иң мөһим өлешләреннән берсе булып тора, чөнки алга таба икътисадый үсеш уңышы кешенең жәмгыятьнең төп житештерү көче, аның хезмэт сәләтләрен гамәлгә ашыру мөмкинлеге буларак роле белән билгеләнә. Халыкның санын, аның яшъ, женес һәм милли составын билгеле бер чорга белгәндә, мәшгуль халыкның санын һәм структурасын, торак төзелеш күләмнәрен һәм социаль-көнкүреш өлкәсен фаразларга мөмкин.

Авыл жирлегенең социаль-икътисадый һәм шәһәр төзелеше үсеше күрсәткечләрен анализлаганда, түбәндәгеләр билгеләп үтелә:

- жирлек торак пунктларының транспортта йөрү мөмкинлеге житәрлек дәрәжәдә югары түгел;

- Житештерү объектлары халык яши торган урынга якин урнашкан, бу корреспонденцияләренң төп төрен - хезмэт объектларын жиңеләйтә.

Ил буенча, Татарстан Республикасы территориясенең күпчелек өлешендә урбанизациянең дәрәжәсе югары булу сәбәпле, берничә ел дәвамында халыкның табигый кимүе саклана.

Хәзерге вакытта Алан-Бәксәр авыл жирлегенең торак фонды гомуми торак мәйданының 16700 кв. м тәшкил итә.

Алан-Бәксәр авыл жирлегенең генераль планында торак инфраструктурасын үстерү буенча барлык чаралар Биектау муниципаль районының территориаль планлаштыру Схемасы исәпләүләре һәм чаралары нигезендә каралган.

Яңа торак төзелеше мәйданнары: Алан-Бәксәр авылы, Әсән авылы торак пунктларында бар. Яңа торак төзелеше һәм тузган торакны алыштыру төзүчеләр көче белән гамәлгә ашырылачак, шул исәптән, финанслауның төрле схемаларын кулланып (төзүчеләр акчалары, ипотека акчалары, шул исәптән социаль ипотека, төзүчеләрнең ташламалы категорияләренә субсидияләр, яшъ белгечләренә авылда калдыру программалары һ.б.).

Алан-Бәксәр авыл жирлегенең торак пунктлары буенча 2028 елга демографик вәзгыять фаразы 3 нче Таблицада тәкъдим ителгән.

3 нче таблица - Алан-Бәксәр авыл жирлегенең торак пунктлары буенча 2028 елга демографик вәзгыять фаразы

№ т/б	Торак пункт	2019 елның 1 январена	2028 елның 1 январена
1	Алан-Бәксәр авылы	337	350
2	Алат спиртзаводы авылы	109	115
3	Гәр авылы	156	160
4	Әсән авылы	3	10
5	Шөмлән авылы	4	5

2.2 Биектау районы транспорт инфраструктурасын үстерүгә фараз

Транспорт инфраструктурасы торак пунктлар территорияләреннән уңайлы

файдалана алуны тээмин итэргэ, халыкның хэрэкэтчэнлеге һәм йөк ташу күлэмнәре, катгый экологик таләпләр шартларында эчке һәм тышкы транспорт элемтәләренен иминлеген һәм ышанычлылығын тээмин итэргэ тиеш. Әлеге бурычлар индивидуаль һәм жәмәгать транспортының үзара хезмәттәшлеген, бер-берсен тулыландыруны тээмин итә торган бердәм транспорт системасын үстерүне таләп итә.

Авыл жирлегендә чагыштырмача тотрыклы демографик вазгыять транспорт ихтыяжының, халыкның Биектау авыл жирлеге территориясендә хэрәкәт итү күләменен һәм характерының шактый үзгәрүе хисап чорында булмаячак, дигән нәтижә ясарга мөмкинлек бирә.

Авыл жирлеге территориясендә транспортның төп төре булып автомобиль тора, башка төрләре күрсәтелмәгән. Транспорт ихтыяжы аз булу сәбәпле, автомобиль транспортының гамәлдәге инфраструктурасы хәл ителә торган бурычларны үти һәм реструктуризацияләүне таләп итми.

Авыл жирлеге территориясендә эре сәнәгать предприятиеләре төзү планнары булмау аркасында йөк транспортының ешлығы исәп-хисап чорына бик нык үзгәрмәчәк.

Жирлекнең транспорт инфраструктурасына кагылышлы норматив-хокукый база нигезендә тимер юл, һава һәм су транспорты төрләрен үстерү буенча чаралар планлаштырылмый.

Автомобиль транспорты – Алан-Бәксәр авыл жирлеге инфраструктурасының мөһим состав өлеше, ул икътисадның барлык тармаклары һәм халыкның ихтыяжларын канәгатьләндерә торган йөк һәм пассажирлар ташуда, халыкка һәркем файдалана алырлык транспорт хезмәте күрсәтүче житештерүчеләр һәм кулланучылар арасында продукциянең төрле төрләрен күчәрә торган әһәмиятле өлеше.

Федераль әһәмияттәге яңа автомобиль юллары төзү планлаштырылмый.

Халыкның ихтыяжын өйрәнү өчен пассажирлар йөртү конкурсларын дәвам итү планлаштырыла. Гомуми сандагы жиңел автомобильләр һәм норматив таләпләрдән чыгып, АЗС һәм СТО комплексы төзелеше рөхсәт ителә.

2.3 Урам-юл челтәрен үстерүне фаразлау

Проект тәкъдим иткән транспорт инфраструктурасы тышкы һәм эчке транспорт корылмаларын, урам-юл челтәрен классификацияләүне, транспорт тукталышларын урнаштыруны үз эченә ала. Фараз чорына федераль һәм региональ әһәмияттәге автомобиль юлларын төзү һәм реконструкцияләү буенча чаралар каралмаган.

2.4 Автомобильләштерү дәрәжәсенә, юл үсеше параметрларына, парковкалау пространствосына ихтыяжга фараз

"Автостат" агентлығы мәгълүматлары буенча, 2016 елның 1 июленә Россиядә автомобильләштерү дәрәжәсе 1000 кешегә 285 автомобиль күрсәткеченә житкән. Исәп-хисап срогына автомобильләштерү дәрәжәсе фаразы - 2028 елга Биектау районы буенча 4 нче Таблицада китерелә.

4 нче таблица - 2010 - 2027 елларда автомобильләштерү дәрәжәләре

	2010 ел	2015 ел	2020 ел	2028-2035 еллар
Биектау районының	230	257	286	300...

автомобильләштерү дәрәжәсе, авт./1000 кеше				
---	--	--	--	--

Исәп-хисап срогына, бәлки, икътисадка инвестицияләр суммасы һәм жирле инфраструктураны яхшырту артыр дип көтелә, бу гражданнарның тормыш дәрәжәсе артуга китерергә мөмкин, шәһәрдә жиңел автомобильләр саны артырга тиеш. Димәк, исәп-хисап срогына автомобильләштерү дәрәжәсе 1000 кешегә 300 автомобильгә житәргә мөмкин.

Шулай итеп, киләчәктә жирлек халкы файдалана торган транспорт чаралары саны артачак.

Юл хәрәкәте параметрларын билгеләү юлда һәлакәтләрне киметү чараларын билгеләгәндә, шулай ук юл хәрәкәтен җайга салуны камилләштерү өчен аерылгысыз өлеш булып тора. Юл хәрәкәтенә төп параметрларына түбәндәгеләр керә: хәрәкәт ешлыгы, яшел сигналга килү ешлыгы, транспорт агымы составын китерү динамик коэффициенты, автомобиль чиратының кимүе, хәрәкәт полосасының йөкләнеше коэффициенты, циклда яшел сигнал өлеше, чиратның арту коэффициенты, автомобильләрдә һәм метрларда чиратның уртача озынлыгы, автомобиль тукталышларының чагыштырма саны, туктаусыз узу коэффициенты. Авыл жирлегендә юл хәрәкәте параметрларын исәпләү срогына үзгәртү фаразланмый.

2.5 Юл хәрәкәте иминлеге күрсәткечләрен фаразлау

Алан-Бәксәр авыл жирлегенә гамәлдәге урам-юл челтәрен капитал ремонтлау, ремонтлау һәм карап тоту урамнарның һәм автомобиль юлларының машина юлларын гамәлдәге нормалар нигезендә тотарга һәм шуның белән авария хәлен киметергә мөмкинлек бирәчәк.

Авыл жирлегендә 2018 елда өч юл-транспорт һәлакәте теркәлгән.

Жирлек территориясендә авария хәлендәге юл-транспорт һәлакәтләре урыннары һәм юл-транспорт һәлакәтләре туплану урыннары юк.

Киләчәктә ситуациянең түбәндәге сәбәпләр аркасында начараюы мөмкин:

- халыкның даими рәвештә арта барган мобильлеге;
- хәрәкәттә катнашучылар тарафыннан юл хәрәкәте иминлеге таләпләрен массакуләм үтәмәүләре;
- автомобиль юлларының канәгатьләнмәслек торышы;
- юл хужалыгының техник дәрәжәсе житәрлек булмау;
- юл хәрәкәтен оештыруның техник чараларының камил булмавы.

Ситуациянең тискәре үсешенә юл куймас өчен түбәндәгеләрне башкарырга кирәк:

- Алан-Бәксәр авыл жирлеге торақ пунктларының гомуми файдаланудагы автомобиль юлларында һәм урам-юл челтәрендә юл хәрәкәте иминлеген тәмин итүнең заманча системасын булдыру;
- халык арасында, шул исәптән балигъ булмаганнар арасында, үз-үзенә куркыныч тоту турында хокукый аңны күтәрү һәм кисәтү;
- юл хәрәкәтен оештыруның комплекслы схемаларын һәм юл хәрәкәтен оештыру проектларын эшләү һәм алар тарафыннан каралган чараларны гамәлгә ашыру исәбенә юл хәрәкәтен оештыруны оештыру дәрәжәсен күтәрү.

Әгәр исәп-хисап чорында әлеге чаралар башкарылса, юл хәрәкәте иминлеге күрсәткечләрен фаразлау уңай планлаштырыла.

2.6 Транспорт инфраструктурасының әйләнә-тирә мохиткә, халыкның иминлегенә һәм сәламәтлегенә начар йогынтысына фараз

Автомобильләшү дәрәжәсенә исәп-хисап срогына артуы фаразлана, нәтижәдә авыл жирлегендә жиңел автомобильләр саны артмаячак. Күрсәтелгән динамика автомобиль транспортының элеккечә жирлек экосистемасын пычратуның төп чыганагы булып калуын расларга мөмкинлек бирә.

Планлаштырылган чорга тимер юл транспорты инфраструктурасын үстерү көтелми.

Транспорт-юл комплексының әйләнә-тирә мохиткә тискәре йогынтысын киметү өчен, автотранспорт чараларының санын арттыру һәм автомобиль юлларында хәрәкәтнең интенсивлығын арттыру шартларында түбәндәге чараларны гамәлгә ашыру күздә тотыла:

- яңа торак йортлар һәм яңа урамнар төзегәндә мөһим экологик чаралар күрергә (юлдан алып торак корылмаларына, яшел утыртмалар полосаларына кадәр санитар-саклау зоналары төзегә);

- бозлавыкка каршы материалларның тискәре йогынтысын киметергә мөмкинлек бирә торган гомуми файдаланудагы автомобиль юлларын, бигрәк тә кышкы чорда, карап тотуның яңа ысулларын эшләү һәм кертү;

- автомобиль юлларын әйләнә-тирә мохитне зарарлы йогынтылардан саклау чаралары белән, шул исәптән, шау-шу йогынтысы дәрәжәсен һәм янәшәдәге территорияләргә пычратуны киметү өчен, автомагистраль буйлап ясалма һәм үсемлек киртәләрен куллануны да кертәп, төзекләндерү.

Күрсәтелгән чараларны гамәлгә ашыру автомобиль юлларын проектлауга, төзүгә, ремонтлауга һәм карап тотуга экологик таләпләргә арттыру нигезендә гамәлгә ашырылачак.

Бу өлкәдә төп бурыч - автотранспорт чаралары бүлеп чыгарган газлар күләмен, автомобиль юлларын төзегәндә, реконструкцияләгәндә, ремонтлаганда һәм саклаганда калдыклар санын кыскарту.

Гомумән алганда, транспорт инфраструктурасының әйләнә-тирә мохиткә һәм халыкның сәламәтлегенә тискәре йогынтысын киметү фаразлана, беренче чиратта, экологик-чиста транспорт чараларынан һәм транспорт инфраструктурасын төзекләндерү материалларынан файдалануга күчү исәбенә.

III Бүлек. Транспорт инфраструктурасын үстерүнең принципиаль вариантлары һәм аларны транспорт инфраструктурасы үсешенә максатчан күрсәткечләргә буенча (индикаторлары буенча), үз чиратында тормышка ашыруга тәкъдим ителгән вариантын сайлау белән, эреләндереп бәяләү

3.1 Транспорт инфраструктурасының гамәлдәге торышы яки Программаны тормышка ашыру чорында транспорт инфраструктурасы торышы күрсәткечләре

Төзелә торган чараларның нәтижәләгән бәяләү өчен максатчан күрсәткечләр

мөһим, алар хэрэкт иминлеген тээмин итүдэ, автомобиль ташуларының тизлеген һәм транспорт инфраструктурасын комплекслы үстерү программасы проекты кысаларында барлык чараларны гамэлгэ керткәннән соң, аларның экономиялелеген тээмин итүдэ нинди дәрәжэдэ уңай нәтижеләргә ирешелгән дигән сорауга жавап бирергә тиеш.

Күрсәткечләр системасы аеруча прогрессив дөнья тенденцияләре нигезендә муниципаль берәмлекләрнең транспорт системаларын үстерүгә ярдәм итәргә тиеш.

Автомобиль юллары табигый әйләнә-тирә мохит, кешенең хужалык эшчәнлеге һәм транспорт чараларының даими йогынтысына дучар ителә, нәтижэдә юлларның техник-эксплуатация торышы үзгәрә.

Юллар челтәренең торышы аны карап тоту, капитал ремонт эшләрен вакытында башкару, тулылыгы һәм сыйфаты белән билгеләнә һәм турыдан-туры финанслау күләменә бәйле. Юл комплексына инвестицияләр күләме житәрлек булмаган шартларда, ә автомобильләштерү дәрәжәсе үсешә юлларны карап тоту һәм эксплуатацияләү эшләре беренче планга чыга. Шуңа күрә Программада юлларның сыйфатлы тоту һәм капитал ремонтлау варианты сайлана, аларга ярашлы рәвештә түбәндәге максатчан индикаторлар һәм күрсәткечләр кулланыла:

- каты өслекле гомуми файдаланудагы жирле әһәмияттәге юлларның озынлыгы(км);

- ГОСТ һәм СНИП таләпләренә туры килә торган тротуарларның озынлыгы;

- транспорт-эксплуатация торышына карата норматив таләпләргә туры килә торган авыл жирлегә юл челтәренең озынлыгы өлеше (%);

- теркәлгән юл-транспорт һәлакәтләре саны;

- яңа жиһазландырылган машина-урыннар саны.

3.2 Транспорт инфраструктурасын үстерүнең принципиаль вариантларын әреләндереп бәяләүне үткәру һәм тормышка ашыруга тәкъдим ителгән вариантны сайлау

Алан-Бәксәр авыл жирлегенең транспорт инфраструктурасын үстерүнең принципиаль вариантларын караганда халык санын фаразлауны, социаль-икътисады һәм шәһәр төзелешен фаразлауны, жирлек территориясендә эшлекле активлыкны исәпкә алырга кирәк.

Транспорт комплексы үсешә сценарийларын эшләгәндә, социаль-икътисады үсешнең төп күрсәткечләреннән тыш, макроикътисады тенденцияләр исәпкә алынды, шулай итеп, ике төп вариант составында - 1 (база) варианты, 2 (уртача-оптимистик) варианты һәм торак пункт үсешенең барлык перспективаларын исәпкә алып гамэлгә ашыруга тәкъдим ителә торган 3 (икътисады яктан нигезләнгән) вариант әзерләнде.

Фаразның 1, 2 нче вариантлары тышкы шартларның бердәм гипотезасы нигезендә эшләнгән. Вариантларның төрлелеге шәхси бизнесның үз-үзен тоту модельләренең аермасы, аның конкуренциягә сәләтлелеген арттыру перспективалары һәм үсешнең дәүләт сәясәтен гамэлгә ашыруның нәтижелелеге белән аңлатыла.

1 нче вариант (база). Соңгы чорда барлыкка килгән инерцион трендларны саклап калу, хосусый компанияләрнең консерватив инвестицион сәясәтен, дәүләт ихтыяжы стагнациясендә инфраструктур сектор компанияләре үстерүгә чыгымнар

чиклэнгэн булуы күздэ тотыла. Шулай ук элге вариант тарафыннан Европа берлеге һәм Көнбатыш илләре санкцияләре һәм санкцион саясәте нәтижәсендә барлыкка килгән агрессив тышкы мохит исәпкә алына.

2 нче вариант (уртача-оптимистик). Авыл жирлеге территориясендә геополитик киеренкелекне үстерүгә бәйле тискәре нәтижәләрне киметүгә һәм тотрыклы рәвештә үсү өчен шартлар тудыруга юнәлтелгән активрак саясәт үткәрү күздә тотыла. Сценарий шәхси бизнесның ышанычын арттыру, яңа инфраструктура проектларын финанслау, икътисадның аеруча зәгыйфь секторларын кредитлауга ярдәм итү, кеше капиталын үстерүне финанслауны арттыру буенча бюджет чыгымнарына бәйле өстәмә кызыксындыру чаралары куллану шартларында икътисадны үстерүне характерлый. Сценарий транспорт һәм пассажир ташуның икътисадый активлыгы арту, эшлекле активлык арту белән характерлана, шулай ук инвестицияләр жәлеп итүне күздә тотат.

3 нче вариант (икътисадый нигезлэнгән). Жирлек территориясендә геосаяси киеренкелекне үстерүгә бәйле тискәре нәтижәләрне киметүгә һәм тотрыклы рәвештә үсү өчен шартлар тудыруга юнәлтелгән активрак саясәт үткәрү күздә тотыла. Сценарий шәхси бизнесның ышанычын арттыру, яңа инфраструктура проектларын финанслау, икътисадның аеруча зәгыйфь секторларын кредитлауга ярдәм итү, кеше капиталын үстерүне финанслауны арттыру буенча бюджет чыгымнарына бәйле өстәмә кызыксындыру чаралары куллану шартларында икътисадны үстерүне характерлый. Сценарий гомуми файдаланудагы региональ һәм жирле эһәмияттәге автомобиль юлларын реконструкцияләүне, төзелә торган перспектив индивидуаль торак төзелеше зоналарында урамнар һәм юлларны салуны, автомобиль сервисы объектларын проектлауны һәм төзүне, шулай ук жәмәгать транспорты хәрәкәт итә торган юлларга капитал ремонт ясауны күздә тотат. Баян ителгәннәрдән аңлашылганча, транспорт инфраструктурасы мөмкинлекләрен тулырак куллануны һәм халыкның ихтыяжларын максималь канәгатьләндерүне гарантияләүче иң оптималь вариант булып 3 нче Вариант тора. Перспективалы торак төзелеше зоналарында транспорт инфраструктурасын үстермичә транспорт ихтыяжы һәм транспорт тәкъдиме дисбалансы үсәчәк.

IV БҮЛЕК. Транспорт инфраструктурасын үстерүне тормышка ашыруга тәкъдим ителгән вариантның транспорт инфраструктурасы объектларын проектлаштыру, төзү, реконструкцияләү буенча чараларын финанслау (инвестиция проектлары) күләмнәрен һәм чыганаclarын бәяләү

4.1 Транспорт инфраструктурасының транспорт төрләре буенча үсеше

Программаның максатларына һәм бурычларын хәл итү жирлекнең транспорт инфраструктурасы системасы торышын һәм үсешен һәркем ала алырлык күзәтүдән һәм үлчәүдән гыйбарәт максатчан индикаторлардан чыгып эшләнә торган чараларны гамәлгә ашыру юлы белән тәмин ителә. Эшлэнгән программа чаралары аларның актуальлеге дәрәжәсе буенча системалаштырылган. Конкрет объектта чаралар исемлеге проект-смета документларын эшлэгәннән соң детальләштерелә. Чараларның бәясе, инде үткәрелгән шундый ук чаралар бәясенә нигезләнәп, якынча билгелэнгән. Программа чараларын финанслау чыганаclarы - жирле һәм региональ

бюджетлар акчалары, шулай ук бюджеттан тыш акчалар:

1. Урам-юл челтәренәң юл билгеләрен урнаштыру
2. Автомобиль юлларын яктырту
3. Автомобиль юлын ремонтлау (вак ташлы өслек булдыру)
4. Автомобиль юлын ремонтлау (асфальт-бетон өслек урнаштыру)

Программаны гамәлгә ашыру механизмы авыл жирлегендә гомуми кулланылыштагы жирле әһәмияттәге автомобиль юлларын тикшерү, карап тоту, ремонтлау, паспортлаштыру, тротуарларны, велосипед юлларын проектлау һәм төзү чараларын, юл хәрәкәте иминлеген тәэмин итү (юл билгеләрен сатып алу), халыкка транспорт хезмәте күрсәтүне оештыру чараларын үз эченә ала.

Программаны гамәлгә ашыру буенча юллар, күперләргә ремонтлау чаралары исемлегә Алан-Бәксәр авыл жирлегә администрациясә тарафыннан елга кимендә бер тапкыр, көзгә яисә язгы чор башында юл өслегенәң торышын тикшерү йомгалары буенча һәм беренчә дәрәжәдәге проблемалы хәлләргә, шул исәптән гражданнардан кертән мәрәжәгәтләргә (шикаятьләргә) исәпкә алып төзелә.

Автомобиль юлларын һәм алардагы ясалма корылмаларны карап тоту һәм агымдагы ремонтлау эшләргә исемлегә һәм төрләргә аларда автомобиль юлының конкрет участогына эшләнгән проект-смета документациясен капитал ремонтлау, реконструкцияләү һәм төзү функцияләргә, дәүләт сәясәтен һәм норматив-хокукый көйләргә гамәлгә ашыручы федераль башкарма хакимият органы билгеләгән классификация нигезендә муниципаль контракт (киләшү) белән билгеләнә.

Транспорт төрләргә буенча транспорт инфраструктурасы структурасына үзгәрешләр кертү планлаштырылмый.

4.2 Гомуми кулланышылы пассажир автомобиль транспортын үстерү, транспорт-күчеп утыру урыннарын ясау буенча чаралар

Транспорт-күчеп утыру узелларын булдыру планлаштырылмый. Гомуми файдаланудагы автомобиль пассажир транспортын үстерү чаралары халык тарафыннан ихтыяж житәрлек булганда гына урынлы булырга мөмкин, бу транспорт өлкәсендә жәмәгәт фикерен өйрәнү өчен вакытлы социологик тикшеренүләр уздыруга шарт була.

4.3 Жиңел автомобиль транспорты өчен, бердәм парковкалау пространствосын үстерүгә дә кертеп, инфраструктураны үстерү

Юл сервисы объектларын төзү һәм проектлау буенча чаралар озак сроклы перспективага планлаштырыла, АЗС һәм авыл жирлегә территориясендә СТО төзү мөмкин булачак. Жиңлек территориясендә автотранспортны саклау жиңлек халкының йорт янындагы участокларында гамәлгә ашырыла. Алга таба, халыкны автомобильләштерү дәрәжәсә фаразлана торган артуын исәпкә алып, жәмәгәт билгеләнешендәге биналар янында автомобильләргә кую урыннарын оештыруны күз алдында тотарга кирәк.

Жиңлек территориясендә башка чаралар исәп-хисап чорына планлаштырылмый.

4.4 Жәяүлеләр һәм велосипед хәрәкәте инфраструктурасын үстерү

Тротуарлар төзү планлаштырылмаган.

Велосипедта йөрү инфраструктурасын үстерү чаралары исәп-хисап чорына

планлаштырылмый.

4.5 Йөк транспорты, көнкүреш һәм юл хезмәте транспорт чаралары өчен инфраструктура үстерү

Йөк транспорты, көнкүреш һәм юл хезмәте транспорт чаралары өчен инфраструктура үстерү чаралары планлаштырылмый.

4.6 Татарстан Республикасы Биектау муниципаль районы Алан-Бәксәр авыл жирлегенә юл челтәрен үстерү

Жирлекнең юллар челтәрен үстерү максатларында кайбер чаралар планлаштырыла.

1. Гомуми файдаланудагы жирле эһәмиятле автомобиль юлларын карап тоту чаралары. Әлеге чараларны гамәлгә ашыру автомобиль юлларын норматив таләпләр нигезендә карап тоту эшләрен башкарырга мөмкинлек бирәчәк.

2. Гомуми файдаланудагы жирле эһәмияттәге автомобиль юлларын ремонтлау чаралары. Чараларны гамәлгә ашыру гомуми файдаланудагы жирле эһәмияттәге автомобиль юллары участкаларының озынлыгын саклап калырга мөмкинлек бирәчәк, аларда аларның эксплуатация торышы күрсәткечләре автомобиль юлларының эксплуатация күрсәткечләренә стандартлар таләпләренә туры килә.

3. Гомуми файдаланудагы жирле эһәмиятле автомобиль юлларын реконструкцияләү чаралары. Чаралар авыл жирлегенә юл челтәрен үстерүгә юнәлдерелгән.

4. Гомуми файдаланудагы жирле эһәмиятле автомобиль юлларын төзү чаралары. Чаралар авыл жирлегенә юл челтәрен үстерүгә юнәлдерелгән.

V БҮЛЕК. Транспорт инфраструктурасын үстерүне тормышка ашыруга тәкъдим ителгән вариантның транспорт инфраструктурасы объектларын проектлау, төзү, реконструкцияләү буенча чараларын финанслау (инвестиция проектлары) күләмнәрен һәм чыганакларын бәяләү

Программаны финанслау жирле һәм региональ бюджетлар һәм бюджеттан тыш акчалар исәбеннән гамәлгә ашырыла. Программаны финанслауның еллык күләме Алан-Бәксәр авыл жирлегенә тиешле финанс елына расланган бюджеты һәм өстәмә финанс чыганакларын исәпкә алып билгеләнә.

Программаның чараларын гамәлгә ашыру өчен кирәкле финанс чараларының гомуми күләме исәп-хисап чорына 6500,0 мең сум тәшкил итә. Программаны гамәлгә ашыруга чыгымнар турында мәгълүмат еллар буенча 5.1 нче Таблицада һәм финанслау чыганаклары буенча 5.2 нче Таблицада бирелгән.

5.1 нче Таблица – Чараларны финанслау күләмнәрен бәяләү

N т/б	Чараның исеме	Финанслау күләме, мең сум					
		2019	2020	2021	2022	2023	2024 - 2028

1	Жирле эһемияттәге гомуми файдаланудагы (шул исәптән тротуарлар) юлларны төзү (асфальтлаштыру) һәм реконструкцияләү	-	-	300	300	300	1600
2	Жирле эһемияттәге гомуми файдаланудагы автомобиль юлларын ремонтлау һәм карап тоту	650	650	350	350	350	1650
3	Яңа машина-уриннар булдыру	-	-	-	-	-	-
4	Тышкы электр яктыртуу линияләрен төзү	-	-	-	-	-	-
5	Күпер корылмаларын төзү	-	-	-	-	-	-
6	Утырту пунктларын камилләштерү чаралары	-	-	-	-	-	-

5.2 нче Таблица – Чараларны финанслау чыганаclarын бәяләү

N т/б	Исеме	Финанслау чыганаclarы, мең сум			
		Жирле бюджет	Төбәк бюджеты	БТЧ	Барлығы
1	2019-2023 елларга инвестицияләрнең гомуми күләме	750	1250	1250	3250
2	2023-2028 елларга инвестицияләрнең гомуми күләме	750	1250	1250	3250
Барлығы		1500	2500	2500	6500

VI БҮЛЕК. Транспорт инфраструктурасын үстерүне тормышка ашыруга тәкъдим ителгән вариантның транспорт инфраструктурасы объектларын проектлау, төзү, реконструкцияләү буенча чараларының (инвестиция проектлары) нәтижәлелеген бәяләү

Программа чараларын гамәлгә ашыруның нәтижәлелеген комплекслы бәяләү ел саен аны гамәлгә ашыруның бөтен срогы дәвамында һәм гамәлгә ашыру

тəмамланганнан соң гамəлгə ашырыла һəм муниципаль программа чараларын үтəу дərəжəсен бəялəүне һəм муниципаль программаны гамəлгə ашыруның нəтижəлелеген бəялəүне үз эченə ала

Бəялəу критерийлары:

- эффeктивлык;
- нəтижəлелек;
- финанс үтəлеше.

Проект максатында чагылыш тапкан күрсəткечлэр, проектны гамəлгə ашыру еллары буенча һəм 2028 елга кадэр 6 нчы Таблицада китерелгэн.

6 нчы Таблица – Проектның максатчан индикаторлары һəм күрсəткечлэрə

N т/б	Күрсəткеч	Үлч. бер.	Баз. кыйм	Чор, ел					
				2019	2020	2021	2022	2023	2024 - 2028
1	Уртак файдаланудагы асфальт-бетон өслекле юлларның озынлыгы	км	1,85	1,85	1,85	1,85	1,85	1,85	2,00
2	Яңа жиһазланган машина-уриннар саны	шт.	0	0	0	0	0	0	0
3	Авыл жирлегенəң юл челтəренəң тиешле норматив талəплəргə туры килə торган озынлыгы өлеше	%	24	24	26	31	35	48	72
4	Авыл жирлеге территориясендə юл-транспорт һəлакəте саны	шт.	3	3	2	2	1	1	1

VII БҮЛЕК. Транспорт инфраструктурасы объектларын проектлау, төзү, реконструкциялəү өлкəсендəге эшчəнлекне хокукый һəм мəгълүмати тəэмин итүне камиллəштерү, институциональ үзгəртеп корулар буенча тəкьдимнэр

Өлеге Программаны гамəлгə ашыру кысаларында транспорт инфраструктурасы объектларын проектлау, төзү һəм реконструкциялəү өлкəсендəге эшчəнлекне гамəлгə ашырганда институциональ үзгəртеп корулар, идарə һəм үзара бəйлəнешлэр структурасын үткэрү күздə тотылмый. Программа өчен норматив-хокукый база формалаштырылган.