



**ПОСТАНОВЛЕНИЕ**

**КАРАР**

20.05.2020 ел

**Чирмешән авылы**

**№219**

**Гражданнарга дача хужалыгын алып бару өчен муниципаль милектә булган жир кишәрлеген милеккә (арендага) бирү буенча муниципаль хезмәт күрсәтүнең административ регламентын раслау турында**

«Дәүләт һәм муниципаль хезмәтләр күрсәтүне оештыру турында» 2010 елның 27 июлендәге 210-ФЗ номерлы Федераль законны гамәлгә ашыру максатларында Татарстан Республикасы Чирмешән муниципаль районы Башкарма комитеты **КАРАР БИРӘ:**

1. Гражданнарга дача хужалыгын алып бару өчен муниципаль милектә булган жир кишәрлеген милеккә (арендага) бирү буенча муниципаль хезмәт күрсәтүнең административ регламентын кушымта нигезендә яңа редакциядә расларга.

2. Әлеге карарны Татарстан Республикасының рәсми хокукий мәгълүмат порталында (pravo.tatarsnan.ru) бастырып чыгарырга.

3. ТР Чирмешән муниципаль районының Мөлкәт һәм жир мөнәсәбәтләре палатасына биш эш көне дәвамында әлеге карарны «Интернет» мәгълүмат-телекоммуникация челтәрендә Татарстан Республикасы Чирмешән муниципаль районының рәсми сайтында урнаштыруны тәэмин итәргә.

4. Әлеге карарның үтәлешен контрольдә тотуда җаваплылыкны үз өстемә алам.

Башкарма комитет  
Житәкчесе

И.Н. Шәйдуллин

**Муниципаль милектәге жир кишәрлеген гражданнарга дача хужалыгын алып бару өчен милеккә (арендага) бирү буенча муниципаль хезмәт күрсәтүнең административ регламенты**

**I. Гомуми нигезләмәләр**

1.1. Муниципаль хезмәт күрсәтүнең әлеге административ регламенты (алга таба – Регламент) муниципаль милектәге жир кишәрлеген гражданнарга дача хужалыгын алып бару өчен милеккә (арендага) бирү буенча муниципаль хезмәт күрсәтүнең стандартын һәм тәртибен билгели (алга таба - муниципаль хезмәт).

1.2. Муниципаль хезмәт алучылар: физик затлар (алга таба - мөрәҗәгать итүче).

1.3. Муниципаль хезмәт Татарстан Республикасы Чирмешән муниципаль районының мөлкәт һәм жир мөнәсәбәтләре палатасы (алга таба – Палата) тарафыннан күрсәтелә.

1.3.1. . Палатаның урнашу урыны: шәһәр тибындагы бистә (ав.) Чирмешән, М. Титов ур., 26нчы йорт.

Эш графигы:

дүшәмбе-жомга: 8.00дән 17.00гә кадәр;

шимбә, якшәмбе: ял көннәре;

Ял һәм туклану өчен тәнәфес вакыты эчке хезмәт тәртибе кагыйдәләре белән билгеләнә.

Белешмә телефоны: (84393) 2-57-11.

Шәхесне раслаучы документлар буенча узу.

1.3.2. «Интернет» мәгълүмат-телекоммуникация челтәрендә (алга таба – «Интернет» челтәре) муниципаль районның рәсми сайты адресы: [cheremshan.tatarstan.ru](http://cheremshan.tatarstan.ru).

1.3.3. Муниципаль хезмәт, шулай ук Палатаның урнашу урыны һәм эш графигы турында мәгълүмат алынырга мөмкин:

1) Палата биналарында урнашкан муниципаль хезмәт турында визуаль һәм текст мәгълүматларын үз эченә алган мәгълүмати стендлар ярдәмендә, гариза бирүчеләр белән эшләү өчен.

Татарстан Республикасының дәүләт телләрендәге мәгълүмат әлеге Регламентның 1.1, 1.3.1, 2.3, 2.5, 2.8, 2.10, 2.11, 5.1 пунктларда (пунктчаларда) булган муниципаль хезмәт турында белешмәләренә үз эченә ала;

2) «Интернет» челтәре аша муниципаль районның рәсми сайтында (<http://www.cheremshan.tatar.ru>.);

3) Татарстан Республикасы Дәүләт һәм муниципаль хезмәтләр порталында (<http://uslugi.tatar.ru/>);

4) Дәүләт һәм муниципаль хезмәтләр (функцияләр) бердәм порталында (<http://www.gosuslugi.ru/>);

5) Палатада:

телдән мөрәжәгать иткәндә - шәхсән яки телефон буенча;

язмача (шул исәптән электрон документ формасында) мөрәжәгать иткәндә – кәгазьдә почта аша, электрон формада - электрон почта аша.

1.3.4. Муниципаль хезмәт күрсәтү мәсьәләләре буенча мәгълүмат Палатаның белгече тарафыннан муниципаль районның рәсми сайтында һәм Палата бинасындагы гариза бирүчеләр белән эшләү өчен мәгълүмат стендларында урнаштырыла.

1.4. Муниципаль хезмәт күрсәтү түбәндәгеләр нигезендә гамәлгә ашырыла:

1994 елның 30 ноябрәндәге 51-ФЗ номерлы Россия Федерациясе Граждан кодексы (Россия Федерациясе законнары жылышы, 05.12.1994, № 32, 3301 ст.) (алга таба – РФ ГК);

2004 елның 29 декабрәндәге 188-ФЗ номерлы Россия Федерациясе Торак кодексы (РФ законнары жылышы, 03.01.2005, №1 (1 өлеш), 14 ст.) (алга таба – РФ ТК);

2001 елның 25 октябрәндәге 136-ФЗ номерлы Россия Федерациясе Жир кодексы (Россия Федерациясе законнары жылышы, 29.10.2001, №44, 4147 ст.) (алга таба – РФ Жир кодексы);

2004 елның 29 декабрәндәге 190-ФЗ номерлы Россия Федерациясе Шәһәр төзелеше кодексы (алга таба - РФ Шәһәр төзелеше кодексы) (РФ законнары жылышы, 03.01.2005, №1 (1 өлеш), 16 ст.);

2003 елның 6 октябрәндәге 131-ФЗ номерлы «Россия Федерациясендә жирле үзидарә оештыруның гомуми принциплары турында» Федераль закон (алга таба – 131-ФЗ номерлы Федераль закон) (РФ законнары жылышы, 06.10.2003, №40, 3822 ст.);

2010 елның 27 июлендәге 210-ФЗ номерлы «Дәүләт һәм муниципаль хезмәтләр күрсәтүне оештыру турында» Федераль закон (Россия Федерациясе законнары жылышы, 02.08.2010, № 31, 4179 ст.) (алга таба – 210-ФЗ номерлы Федераль закон);

Россия Икътисадый үсеш министрлыгының 2014 елның 27 ноябрәндәге 762 номерлы «Территориянең кадастр планында жир кишәрлегенә яки жир кишәрлекләренә урнашу схемасына һәм территориянең кадастр планында жир кишәрлегенә яки жир кишәрлекләренә урнашу схемасын электрон документ рәвешендә эзерләгәндә территориянең кадастр планында жир кишәрлегенә яки жир кишәрлекләренә урнашу схемасы форматына, территориянең кадастр планында жир кишәрлегенә яки жир кишәрлекләренә урнашу схемасын кәгазь документ рәвешендә эзерләү формасына таләпләрне раслау турында» боерыгы белән (алга таба – 762 номерлы боерык) (Хокукый мәгълүматның рәсми интернет-порталы <http://www.pravo.gov.ru>, 18.02.2015);

2004 елның 28 июлендәге 45-ЗРТ номерлы «Татарстан Республикасында жирле үзидарә турында» Татарстан Республикасы законы (алга таба – 45-ЗРТ номерлы ТР Законы) (Татарстан Республикасы, № 155-156, 03.08.2004);

1998 елның 10 июлендәге 1736 номерлы Татарстан Республикасы Жир кодексы (алга таба – ТР Жир кодексы) (Татарстан Республикасы, №10-11, 22.01.2005);

Чирмешән муниципаль район Советының 2010 елның 7 августындагы 191 номерлы карары белән кабул ителгән Татарстан Республикасы Чирмешән муниципаль районы Уставы (алга таба – Устав);

Татарстан Республикасы Чирмешән муниципаль районының Мөлкәт һәм жир мөнәсәбәтләре палатасы турында Советның 2005 елның 30 декабрендәге 17 номерлы Карары белән расланган Нигезләмә (алга таба – Палата турында Нигезләмә);

1.5. . Әлеге Регламентта түбәндәге терминнар һәм билгеләмәләр кулланыла:

дәүләт һәм муниципаль хезмәтләр күрсәтү күпфункцияле үзәгенәң читтән торып эш урыны – «Дәүләт һәм муниципаль хезмәтләр күрсәтүнең күпфункцияле үзәкләре эшчәнлеген оештыру кагыйдәләрен раслау турында» 2012 елның 22 декабрендәге 1376 номерлы Россия Федерациясә Хөкүмәте карары белән расланган дәүләт һәм муниципаль хезмәтләр күрсәтүнең күпфункцияле үзәкләре эшчәнлеген оештыру Кагыйдәләренең 34 пункты нигезендә, Татарстан Республикасы муниципаль районының (шәһәр округының) шәһәр яисә авыл жирлегендә төзелгән, дәүләт һәм муниципаль хезмәтләр күрсәтүнең күпфункцияле үзәгенәң территорияль аерымланган структур бүлекчәсә (офисы);

техник хата - муниципаль хезмәт күрсәтүче орган тарафыннан жибәрелгән һәм документка кертелгән мәгълүматларның (муниципаль хезмәт күрсәтү нәтижәсә), документлардагы мәгълүматлар нигезендә кертелгән мәгълүматларның тиешле таләпләргә туры килмәвенә китергән хата (описка, опечатка, грамматик яки арифметик хата яисә шундый хата).

Әлеге Регламентта муниципаль хезмәт күрсәтү турында гариза (алга таба - гариза) астында муниципаль хезмәт күрсәтү турындагы сорату аңлашыла (2010 елның 27 июлендәге 210-ФЗ номерлы Федераль законның 2 ст. 2 п.). Гариза стандарт бланкта тутырыла (1нче номерлы кушымта).

## II. Муниципаль хезмэт күрсәтү стандарты

Муниципаль хезмэт күрсәтү стандартына таләпнең исеме	Стандартка таләпләр эчтәлеге	Хезмэт күрсәтүне яки таләпне билгели торган норматив акт
2.1. Муниципаль хезмәтнең исеме	Муниципаль милектәге жир кишәрлеген гражданнарға дача хужалыгын алып бару өчен милеккә (арендага) бирү	
2.2. Турыдан-туры муниципаль хезмэт күрсәтүче жирле үзидарә башкарма-боеру органы исеме	Палата	Устав; Нигезләмә,
2.3. Муниципаль хезмэт күрсәтү нәтижәсенә тасвирламасы	Жир кишәрлеге бирү турында карар. Жир кишәрлеген сату-алу (арендалау) шартнамәсе. Муниципаль хезмэт күрсәтүдән баш тарту турында хат	РФ Жир кодексы
2.4. Муниципаль хезмэт күрсәтү срогы, шул исәптән муниципаль хезмэт күрсәтүдә катнашучы оешмаларга мөрәжәгать итү кирәклеген исәпкә алып, Россия Федерациясе законнары белән туктатылу мөмкинлегенә каралган очракта, муниципаль хезмэт күрсәтүне туктатып тору срогы, муниципаль	Гаризаны теркәгәннән соң 12 көннән <sup>1</sup> дә артык түгел, мөрәжәгать итүче тарафыннан соратып алына торган жир кишәрлеген арендага бирү турында гаризалар кабул итү срогын (30 көн) һәм аукцион үткәрү турында игълан ителгән вакыттан алып, аны үткәрү вакытына кадәр срокны (30 көн) кертмичә. Муниципаль хезмэт күрсәтү вакытын туктатып тору каралмаган	

<sup>1</sup> Муниципаль хезмэт күрсәтү срогы административ процедураларны гамәлгә ашыру өчен кирәкле суммар сроктан чыгып билгеләнә. Административ процедураларның озынлыгы эш көннәрендә исәпләнә.

<p>хезмэт күрсәтү нәтижәсе булган документларны би­рү (жибәрү) ва­кыты</p>		
<p>2.5. Муниципаль хезмэт күрсәтү өчен законнар яисә башка норматив хо­кукый актлар нигезендә кирәкле документларның, шулай ук мөрәжәгать итүче тарафыннан тапшырылырга тиешле муниципаль хезмәтләр өчен кирәкле һәм мәжбүри булган хезмәтләрнең тулы исем­леге, аларны мөрәжәгать итүче тарафыннан алу ысуллары, шул исәптән электрон формада, аларны тапшыру тәр­тибе</p>	<p>1) Гариза;  2) Шәхесне раслаучы документлар;  3) Вәкилнең вәкаләтләр­ен раслаучы документ (әгәр мөрәжәгать итүче исем­нен вәкил гамәл кылса);  4) Территорияләрнең кадастр планында жир кишәр­леген урнаштыруның расланган схемасы (әгәр жир кишәр­леген төз­ергә кирәк булса һәм чик­лә­рен­дә жир кишәр­леген тө­зү каралган территорияне ме­жалау про­екты рас­лан­ма­ган булса).</p> <p>Муниципаль хезмәт алу өчен гариза бланкын гариза бирүче Башкарма комитетта шәхси мөрәжә­гать иткән­дә алырга мөм­кин. Бланкның электрон формасы Башкарма комитетның рәсми сайтында урнаштырылган.</p> <p>Гариза һәм кушып бирелә торган документлар гариза бирүче тарафыннан кәгазьдә түбән­дә­ге ысулларның берсе белән тапшырылырга (жибәрел­гә) мөм­кин:</p> <p>шәхсән (гариза бирүче исем­нен ышаныч кәгазе нигезендә эш итүче зат);  почта аша жибәр­еп.</p> <p>Гариза һәм документлар, шулай ук, мөрәжә­гать итүче тарафыннан гомуми файдаланудагы мәгълү­мат-телекоммуникация челтәр­лә­ре, шул исәптән «Интернет» мәгълү­мат-телекоммуникация челтә­ре аша, һәм Дәү­ләт һәм муниципаль хезмәт­ләр­нең бер­дәм порталы аша көчәй­тел­гән квалификацияле электрон имза белән им­заланган электрон документ рә­вешендә тәк­дим ител­гә (жибәрел­гә) мөм­кин.</p>	
<p>2.6. Дәү­ләт органна­ры, жи­р­ле үзи­дарә органна­ры</p>	<p>Ведомствоара хез­мәт­тәш­лек кыса­ла­рында алына:  1) Аерым затның үзен­дә­ге (элек булган) кү­чөм­сөз мөл­кәт</p>	

<p>һәм башка оешмалар карамагында булган муниципаль хезмәт күрсәтү өчен норматив хокукый актлар нигезендә кирәкле һәм гариза бирүче аларны тапшырырга хокуклы документларның тулы исемлеге, шулай ук мөрәжәгать итүчеләр тарафыннан аларны алу ысуллары, шул исәптән электрон формада, аларны бирү тәртибе; карамагында әлеге документлар булган дәүләт органы, жирле үзидарә органы яисә оешма</p>	<p>объектларына хокуклары турында Күчемсез милекнең бердәм дәүләт реестрыннан өземтә;</p> <p>2) Күчемсез милекнең бердәм дәүләт реестрыннан күчемсез милек объектына төп характеристикалар һәм теркәлгән хокуklar турында өземтә.</p> <p>3) Татарстан Республикасы муниципаль районы Башкарма комитетының (Татарстан Республикасы муниципаль районы авыл жирлеге Башкарма комитетының жир кишәрлеге авыл торак пункттында урнашкан очракта) жир кишәрлегенә адрес бирү турында боерыгы</p> <p>Мөрәжәгать итүче тәкъдим итәргә хокуклы документларны алу ысуллары һәм тапшыру тәртибе әлеге Регламентның 2.5 пункты белән билгеләнгән.</p> <p>Мөрәжәгать итүчедән дәүләт органнары, жирле үзидарә органнары һәм башка оешмалар карамагында булган югарыда аталган документларны таләп итү тыела.</p> <p>Гариза бирүченең югарыда күрсәтелгән мәгълүматларны үз эченә алган документларны тапшырмавы гариза бирүчегә хезмәт күрсәтүдән баш тартуға нигез булып тормый</p>	
<p>2.7. Дәүләт хакимияте органнары (жирле үзидарә органнары) һәм аларның структур бүлекчәләре исемлеге, норматив хокукый актларда каралган очракларда аларның килештерүе муниципаль хезмәт күрсәтү өчен таләп ителә һәм муниципаль хезмәт күрсәтүче орган</p>	<p>Муниципаль хезмәт күрсәтүне килештерү таләп ителми</p>	

<p>тарафыннан гамәлгә ашырыла</p>		
<p>2.8. Муниципаль хезмәт күрсәтү өчен кирәкле документларны кабул итүдән баш тарту өчен нигезләрнең тулы исемлеге</p>	<p>1) Тиешле булмаган зат тарафыннан документларны тапшыру;  2) Тапшырылган документларның әлеге Регламентның 2.5 пунктында күрсәтелгән документлар исемлегенә туры килмәве;  3) Гаризада һәм гаризага кушып бирелә торган документларда килешенмәгән төзәтүләр, аларның эчтәлеген төгәл аңлатырга мөмкинлек бирми торган житди зыяннар бар;  4) Тиешсез органга документларны тапшыру</p>	
<p>2.9. Муниципаль хезмәт күрсәтүне туктатып тору яки баш тарту өчен нигезләрнең тулы исемлеге</p>	<p>Хезмәт күрсәтүне туктатып тору өчен нигезләр каралмаган.  Баш тарту өчен нигезләр:  РФ Жир кодексының 39.15 ст. 1п. 2 пунктчасы белән каралган:  1) жир кишәрлеген бирүне алдан килештерү турында гаризага теркәлгән жир кишәрлегенә урнашу схемасы РФ Жир кодексының 11.10 статьясындагы 16 пунктында күрсәтелгән нигезләр буенча раслана алмый;  2) төзелергә тиешле жир кишәрлеге мөрәжәгать итүчегә РФ Жир кодексының 39.16 статьясындагы 1-13, 15-19, 22 һәм 23 пунктчаларында күрсәтелгән нигезләр буенча бирелә алмый;  3) чикләре «Күчемсез мөлкәтнең дәүләт кадастры турында» Федераль закон нигезендә төгәлләштерелергә тиешле жир кишәрлеге мөрәжәгать итүчегә РФ Жир кодексының 39.16 статьясындагы 1-23 пунктчаларында күрсәтелгән нигезләр буенча бирелә алмый.  РФ Жир кодексының 36.16 статьясында каралган:  1) жир кишәрлеге бирү турындагы гариза белән жир законнары нигезендә сату үткәрмичә жир кишәрлеге алу хокукына ия булмаган зат мөрәжәгать итте;</p>	<p>РФ Жир кодексының 39.18 ст. 1п. 2 пунктчасы</p>



2) жир кишәрлеге бирү турындагы гаризада күрсәтелгән жир кишәрлеге даими (сроксыз) файдалану, түләүсез файдалану, гомерлек мирас итеп алу яки аренда хокукында бирелгән, жир кишәрлеге бирү турында гариза белән әлеге хокукларга ия булучы мөрәжәгать иткән яки РФ Жир кодексының 39.10 статьясындагы 2 пунктының 10 пунктчасы нигезендә жир кишәрлеге бирү турында гариза биргән очрақлардан тыш;

3) жир кишәрлеге бирү турындагы гаризада күрсәтелгән жир кишәрлеге, гражданнар тарафыннан төзелгән коммерциячел булмаган оешмага яшелчәлек, бакчачылык, дача хужалыгы яисә шәхси торақ төзелеше максатларында территорияне комплекслы үзләштерү өчен бирелгән, әгәр жир кишәрлеге гомуми файдаланудагы мөлкәткә керә икән, әлеге коммерцияле булмаган оешма әгъзасы яки әлеге коммерцияле булмаган оешма гариза белән мөрәжәгать итү очрақларыннан тыш;

4) жир кишәрлеген бирү турындагы гаризада күрсәтелгән жир кишәрлегендә гражданнар яисә юридик затларга караган бина, корылма, төзелеп бетмәгән объект урнашкан, киләсе очрақлардан тыш, әгәр жир кишәрлегендәге корылма (шул исәптән төзелеше тәмамланмаган корылма) сервитут шартларында урнаштырылса яки жир кишәрлегендә РФ Жир кодексының 39.36 статьясындагы 3 пунктында каралган объект урнашкан булса һәм бу жир участогын аның рәхсәт ителгән куллануы буенча файдалануга комачауламый, йә жир кишәрлеге бирү турында гариза белән әлеге бина, корылмалар, алардагы бүлмәләр, төзелеп бетмәгән объект миләкчәсе мөрәжәгать итсә;

5) жир кишәрлеге бирү турындагы гаризада күрсәтелгән

жир кишәрлегендә дәүләт яки муниципаль милектә булган бина, корылма, төзелеп бетмәгән объект урнашкан, киләсе очрақлардан тыш, корылма (шул исәптән төзелеп бетмәгән корылма) сервитут шартларында жир кишәрлегендә урнашкан булса яисә жир кишәрлеген бирү турындагы гариза белән әлеге биналарның, корылмаларның, алардагы бүлмәләренң, бу төгәлләнмәгән төзелеш объектының хокук иясе мөрәжәгать иткән булса;

б) жир кишәрлеге бирү турындагы гаризада күрсәтелгән жир кишәрлеге әйләнештән алынып яисә әйләнештә чикләнгән булып тора һәм аны бирү жир кишәрлеге бирү турындагы гаризада күрсәтелгән хокукта рөхсәт ителми;

7) жир кишәрлеген бирү турындагы гаризада күрсәтелгән жир кишәрлеге дәүләт яки муниципаль ихтыяжлар өчен резервланган булып тора, әгәр дә мөрәжәгать итүче жир кишәрлеген милеккә, даими (сроксыз) файдалануга бирү яки жир кишәрлеген арендага бирү, жир кишәрлеген резервлау турында карар гамәлдә булу срогыннан артыграк срокка түләүсез файдалану турындагы гариза белән мөрәжәгать итсә, резервлау максатларында жир кишәрлеге бирү очрагыннан тыш;

8) жир кишәрлеге бирү турындагы гаризада күрсәтелгән жир кишәрлеге, территорияне үстерү турында башка зат белән килешү төзелгән территория чикләрендә урнашкан, киләсе очрақлардан тыш, жир кишәрлеге бирү турында гариза белән мондый жир кишәрлегендә урнашкан бина, корылма, алардагы урыннар, төгәлләнмәгән төзелеш объекты милекчесе яисә мондый жир кишәрлегенң хокук иясе мөрәжәгать иткәндә;

9) жир кишәрлеге бирү турындагы гаризада күрсәтелгән жир кишәрлеге, территорияне үстерү турында башка зат белән

килешү төзелгән территория чикләрендә урнашкан, яисә жир кишәрлеге территорияне комплекслы үзләштерү турында башка зат белән шартнамә төзелгән жир кишәрлегеннән төзелгән, киләсе очрақлардан тыш, мондый жир кишәрлеге федераль әһәмияттәге объектларны, региональ әһәмияттәге объектларны яисә жирле әһәмияттәге объектларны урнаштыру өчен билгеләнгән һәм мондый жир кишәрлеген бирү турындагы гариза белән күрсәтелгән объектларны төзүгә вәкаләтле зат мөрәжәгать иткән;

10) жир кишәрлеген бирү турындагы гаризада күрсәтелгән жир кишәрлеге территорияне комплекслы үзләштерү турында шартнамә яисә төзелгән территорияне үстерү турында шартнамә төзелгән жир кишәрлегеннән төзелгән, һәм территорияне планлаштыруның расланган документлары нигезендә федераль әһәмияттәге объектларны, региональ әһәмияттәге объектларны яисә жирле әһәмияттәге объектларны урнаштыру өчен билгеләнгән, киләсе очрақлардан тыш, жир кишәрлеген арендага бирү турында гариза белән территорияне комплекслы үзләштерү турында шартнамә яисә төзелгән территорияне үстерү турында шартнамә төзелгән, әлеге затның күрсәтелгән объектларны төзү буенча йөкләмәсен күздә тоткан зат мөрәжәгать иткән;

11) жир кишәрлеген бирү турындагы гаризада күрсәтелгән жир кишәрлеге аукцион предметы булып тора, аны үткөрү турында белдерү РФ Жир кодексының 39.11 статьясындагы 19 пункты нигезендә урнаштырылган;

12) аны бирү турындагы гаризада күрсәтелгән жир кишәрлегенә карата РФ Жир кодексының 39.11 маддәсенең 4 пунктындагы 6 пунктчасында каралган аны сату буенча аукцион яки аны арендау шартнамәсе төзү хокукына аукцион

уздыру турында гариза кергән, әгәр мондый жир кишәрлеге РФ Жир кодексының 39.11 статьясындагы 4 пунктының 4 пунктчасы нигезендә төзелгән булса һәм вәкаләтле орган тарафыннан РФ Жир кодексының 39.11 статьясындагы 8 пунктсында каралган нигезләр буенча әлеге аукционны үткәрүдән баш тарту турында карар кабул ителмәгән очракта;

13) аны бирү турындагы гаризада күрсәтелгән жир кишәрлегенә карата РФ Жир кодексының 39.18 статьясындагы 1 пунктының 1 пунктчасы нигезендә шәхси торак төзелеше, шәхси ярдәмче хужалык алып бару, бакчачылык, дача хужалыгы алып бару яки крестьян (фермер) хужалыгы эшчәнлеге алып бару өчен жир кишәрлеге бирү турында белдерү (извещение) басылып чыкты һәм урнаштырылды;

14) жир кишәрлегеннән рөхсәт ителгән файдалану, жир кишәрлеге бирү турында гаризада күрсәтелгән, мондый жир участогын куллану максатларына туры килми, расланган территорияне планлаштыру проекты нигезендә линияле объектны урнаштыру очрақларыннан тыш;

15) сорала торган жир кишәрлеге Россия Федерациясе Хөкүмәте тарафыннан билгеләнгән тәртиптә расланган оборона һәм куркынычсызлык ихтыяжлары өчен бирелгән һәм күрсәтелгән ихтыяжлар өчен вакытлыча файдаланылмый торган жир кишәрлекләре исемлегенә кертелмәгән, Россия Федерациясе Жир кодексының 39.10 статьясы 2 пунктының 10 пунктчасы нигезендә жир кишәрлеге бирү турында гариза бирелгән очракта;

16) коммерцияле булмаган оешмага гражданның тарафыннан яшелчәлек, бакчачылык алып бару өчен төзелгән жир кишәрлеге бирү турындагы гаризада күрсәтелгән жир кишәрлеге мәйданы, федераль закон нигезендә билгеләнгән чик

күлэмнән артып китә;

17) жир кишәрлеген бирү турындагы гаризада күрсәтелгән жир кишәрлеге территориаль планлаштыру турында расланган документлар һәм (яки) территорияне планлаштыру документациясе нигезендә федераль әһәмияттәге объектлар, региональ әһәмияттәге объектлар, жирле әһәмияттәге объектлар урнаштыру өчен каралган һәм жир кишәрлеген бирү турында гариза белән әлеге объектларны төзөргә вәкаләтле булмаган зат мөрәжәгать иткән;

18) жир кишәрлеген бирү турындагы гаризада күрсәтелгән жир кишәрлеге Россия Федерациясе дәүләт программасы, Россия Федерациясе субъектының дәүләт программасы нигезендә бина, корылма урнаштыру өчен каралган һәм жир кишәрлеген бирү турында гариза белән әлеге бинаны, корылманы төзүгә вәкаләтле булмаган зат мөрәжәгать иткән;

19) белдерелгән хокуklar төренә жир кишәрлеген бирү рөхсәт ителми;

20) аны бирү турында гаризада күрсәтелгән жир кишәрлегенә карата рөхсәт ителгән файдалану төре билгеләнмәгән;

21) жир кишәрлеге бирү турындагы гаризада күрсәтелгән жир кишәрлеге билгеле бер жир категориясенә кертелмәгән;

22) аны бирү турындагы гаризада күрсәтелгән жир кишәрлегенә карата, аны бирүне алдан килештерү турында гамәлдә булу срогы чыкмаган карар кабул ителгән һәм жир кишәрлеге бирү турындагы гариза белән әлеге карарда күрсәтелмәгән башка зат мөрәжәгать иткән;

23) жир кишәрлеге бирү турындагы гаризада күрсәтелгән жир кишәрлеге дәүләт яки муниципаль ихтыяжлар өчен тартып алынды һәм гаризада күрсәтелгән мондый жир кишәрлеген

	<p>бирү максаты мондый жир кишәрлеген алу максатларына туры килми, мондый жир кишәрлегендә урнашкан күпфатирлы йортны авария хәлендә һәм жиимерелергә яки реконструкцияләнергә тиешле дип тануга бәйле рәвештә дәүләт яки муниципаль ихтыяжлар өчен алынган жир кишәрлекләреннән тыш;</p> <p>24) аны бирү турындагы гаризада күрсәтелгән жир кишәрлегенң чикләре «Күчемсез милекнең дәүләт кадастры турында» Федераль закон нигезендә төгәлләштерелергә тиеш;</p> <p>25) аны бирү турындагы гаризада күрсәтелгән жир кишәрлегенң мәйданы, жир кишәрлеге урнашу схемасында, территорияне межалау проектында яки урман кишәрлекләренң урнашу урыннары, чикләре, мәйданы һәм башка микъдари һәм сыйфатлы характеристикалары турында проект документациясе нигезендә төзелгән мондый жир кишәрлегенң күрсәтелгән мәйданыннан артып китә, ун проценттан артыкка</p>	
<p>2.10. Муниципаль хезмәт күрсәтү өчен алына торган дәүләт пошлинасын яисә башка түләүне алу тәртибе, күләме һәм нигезләре</p>	<p>Муниципаль хезмәт түләүсез нигездә күрсәтелә</p>	
<p>2.11. Дәүләт хезмәте күрсәтү өчен кирәкле һәм мәжбүри булган хезмәтләр күрсәтүгә түләүне алу тәртибе, күләме һәм нигезләре, мондый түләү күләмен исәпләү методикасы турында</p>	<p>Кирәкле һәм мәжбүри хезмәтләр күрсәтү таләп ителми</p>	

мәғлүматны да кертеп		
<p>2.12. Муниципаль хезмәт күрсәтү турында запрос биргәндә, муниципаль хезмәт күрсәтүдә катнашучы оешма тарафыннан күрсәтелә торган хезмәткә һәм мондый хезмәтләр күрсәтү нәтижәсен алганда чиратта көтүнең максималь вақыты</p>	<p>Чират булган очракта муниципаль хезмәт алуға гариза бирү - 15 минуттан да артмый.</p> <p>Муниципаль хезмәт күрсәтү нәтижәсен алганда, чиратта максималь көтү срогы 15 минуттан артмаска тиеш</p>	
<p>2.13. Муниципаль хезмәт күрсәтү турында мөрәжәгать итүченең запросын һәм муниципаль хезмәт күрсәтүдә катнашучы оешма тарафыннан күрсәтелә торган хезмәтне теркәү срогы һәм тәртибе, шул исәптән электрон формада</p>	<p>Гариза кәргәннән соң бер көн эчендә.</p> <p>Ял (бәйрәм) көнендә электрон рәвештә кәргән соратып алу ял (бәйрәм) көненнән соң килүче эш көнендә теркәлә</p>	
<p>2.14. Муниципаль хезмәт күрсәтү биналарына, көтү залына, муниципаль хезмәт күрсәтү турында запросларны тутыру урыннарына, аларны тутыру үрнәкләре һәм һәр муниципаль хезмәт күрсәтү өчен кирәкле</p>	<p>Муниципаль хезмәт янгынга каршы система һәм янғын сүндерү системасы белән, документларны рәсмиләштерү өчен кирәкле жиһазлар, мәғлүмати стендлар белән жиһазландырылган биналарда һәм бүлмәләрдә (в зданиях и помещениях) күрсәтелә.</p> <p>Инвалидларның муниципаль хезмәт күрсәтү урынына тоткарлыксыз керә алуы тәэмин ителә (биналарга уңайлы керү-чыгу һәм алар чикләрендә күчү).</p> <p>Муниципаль хезмәт күрсәтү тәртибе турында визуаль, текст</p>	

<p>документлар исемлеге булган мэгълүмат стендлары, мондый хезмэт күрсәтү тәртибе турында визуаль, текст һәм мультимедиа мэгълүматларын урнаштыру һәм рәсмиләштерү, шул исәптән федераль законнар һәм инвалидларны социаль яклау турында Татарстан Республикасы законнары нигезендә инвалидлар өчен күрсәтелгән объектларның файдалана алырлык булуын тәэмин итүгә карата таләпләр</p>	<p>Һәм мультимедиа мэгълүмат гариза бирүчеләр өчен уңайлы урыннарда, шул исәптән инвалидларның чикләнгән мөмкинлекләрен исәпкә алып, урнаштырыла</p>	
<p>2.15. Муниципаль хезмэт күрсәтүләрдән файдалану мөмкинлеге һәм сыйфаты күрсәткечләре, шул исәптән мөрәжәгать итүченең муниципаль хезмэт күрсәткәндә вазыйфай затлар белән үзара хезмәттәшлеге саны һәм аларның дәвамлылыгы, муниципаль хезмэт күрсәтүнең барышы</p>	<p>Муниципаль хезмәтләр күрсәтүнең һәркем өчен мөмкин булуы күрсәткечләре булып тора:  бинаның жәмәгать транспортынан файдалану мөмкинлеге зонасында урнашуы;  белгечләр, шулай ук гариза бирүчеләрдән документлар кабул итү башкарыла торган бүлмәләр кирәкле санда булу;  мэгълүмат стендларында, «Интернет» челтәрендәге Палатаның мэгълүмати ресурсларында, Дәүләт һәм муниципаль хезмәтләрнең бердәм порталында муниципаль хезмэт күрсәтү ысуллары, тәртибе һәм сроклары турында тулы мэгълүмат булу;  инвалидларга башка затлар белән беррәттән хезмэт алуга</p>	



<p>турында мәғлүмат алу мөмкинлеге, шул исәптән мәғлүмати-коммуникацион технологияләрдән файдаланып, дәүләт һәм муниципаль хезмәтләр күрсәтүнең күпфункцияле үзәгендә, жирле үзидарә органының башкарма күрсәтмә органының теләсә кайсы территориаль бүлекчәсендә муниципаль хезмәт алу мөмкинлеге йә мөмкинлеге булмау (шул исәптән тулы күләмдә), мөрәжәгать итүченең теләге буенча (экстриториаль принцип), дәүләт һәм муниципаль хезмәтләр күрсәтүнең күпфункцияле үзәкләрендә берничә дәүләт һәм (яки) муниципаль хезмәт күрсәтү турындагы запрос ярдәмендә, Федераль законның 15.1 статьясында каралган (комплекслы запрос)</p>	<p>комачаулаучы каршылыктарны жиңеп чығуда ярдәм күрсәтү.</p> <p>Муниципаль хезмәт күрсәтүнең сыйфаты түбәндәгеләр булмау белән характерлана:</p> <p>мөрәжәгать итүчеләрдән документлар кабул итү һәм бирү өчен чиратлар;</p> <p>муниципаль хезмәт күрсәтү срокларын бозу;</p> <p>муниципаль хезмәт күрсәтүче муниципаль хезмәткәрләренең гамәлләренә (гамәл кылмавына) шикаятьләр;</p> <p>муниципаль хезмәт күрсәтүче муниципаль хезмәткәрләренең мөрәжәгать итүчеләргә карата әдәпсез, игътибарсыз мөнәсәбәтләренә карата шикаятьләр.</p> <p>Муниципаль хезмәт күрсәтү турында сорату (запрос) биргәндә һәм муниципаль хезмәт күрсәтү нәтижәсен алганда муниципаль хезмәт күрсәтүче вазыйфай затның да, мөрәжәгать итүченең дә бер тапкыр үзара хезмәттәшлеге күздә тотыла. Хезмәттәшлек озынлыгы регламент белән билгеләнә.</p> <p>Дәүләт һәм муниципаль хезмәтләр күрсәтүнең күпфункцияле үзәгендә (алга таба – КФҮ), КФҮнең ерактан торып эш урыннарында муниципаль хезмәт күрсәткәндә, консультацияне, документларны кабул итү һәм бирүне КФҮ белгече башкара.</p> <p>Муниципаль хезмәт күрсәтүнең барышы турында мәғлүмат гариза бирүче тарафыннан палата сайтында, Дәүләт һәм муниципаль хезмәт күрсәтүләренең бердәм порталында, КФҮтә алынырга мөмкин</p>	
<p>2.16. Муниципаль</p>	<p>Муниципаль хезмәт күрсәтүне электрон формада алу</p>	

<p>хезмәтне электрон формада күрсәтү үзенчәлекләре</p>	<p>тәртибе турында консультацияне Интернет-кабул итү бүлмәсе аша яисә Татарстан Республикасы дәүләт һәм муниципаль хезмәтләр порталы аша алырга мөмкин.</p> <p>Законда муниципаль хезмәт күрсәтү турында электрон формада гариза бирү каралган булса, гариза Татарстан Республикасының дәүләт һәм муниципаль хезмәтләр порталы аша бирелә (<a href="http://uslugi.tatar.ru/">http://uslugi.tatar.ru/</a>) яки Дәүләт һәм муниципаль хезмәтләрнең (функцияләрнең) бердәм порталы аша (<a href="http://www.gosuslugi.ru/">http://www.gosuslugi.ru/</a>)</p>	
--	---	--

### **3. Административ процедураларның составы, эзлеклелеге һәм башкару сроклары, аларны үтәү тәртибенә карата таләпләр, шул исәптән электрон формада административ процедураларны башкару үзенчәлекләре, шулай ук күпфункцияле үзәкләрдә, дәүләт һәм муниципаль хезмәтләр күрсәтү буенча күпфункцияле үзәкнең ерактан торып эш урыннарында административ процедураларны башкару үзенчәлекләре**

#### **3.1. Муниципаль хезмәт күрсәткәндә хәрәкәт тәртибен тасвирлау**

##### **3.1.1. Муниципаль хезмәтне күрсәтү үз эченә түбәндәге процедураларны ала:**

- 1) мөрәжәгать итүчегә консультация үткәрү;
- 2) гаризаны кабул итү һәм теркәү;
- 3) муниципаль хезмәтне күрсәтүдә катнашучы органнарга ведомствоара соратуларны (запросы) формалаштыру һәм жибәрү;
- 4) муниципаль хезмәтнең нәтижәсен әзерләү;
- 5) шартнамә төзү һәм мөрәжәгать итүчегә муниципаль хезмәтнең нәтижәсен тапшыру.

3.1.2. Муниципаль хезмәт күрсәтү буенча гамәлләр эзлеклелеге блок-схемасы 2нче кушымтада тәкъдим ителгән.

#### **3.2. Мөрәжәгать итүчегә консультация үткәрү**

3.2.1. Мөрәжәгать итүче муниципаль хезмәт алу тәртибе турында консультацияне алу өчен Палатага шәхсэн, телефон аша һәм (яисә) электрон почта аша мөрәжәгать итәргә мөмкин.

Палата белгече мөрәжәгать итүчегә консультацияләр бирә, шул исәптән, муниципаль хезмәт алу өчен бирелә торган документларның составы, формасы һәм башка мәсьәләләр буенча һәм кирәк булганда гариза бланкын тутыруда ярдәм күрсәтә.

Өлеге пункт белән билгеләнгән процедуралар мөрәжәгать итүче мөрәжәгать иткән көнне башкарыла.

Процедураларның нәтижәсе: тапшырыла торган документлар составы, формасы һәм рәхсәт алуның башка мәсьәләләре буенча консультацияләр.

#### **3.3. Гаризаны кабул итү һәм теркәү**

3.3.1. Мөрәжәгать итүче шәхсэн, ышанычлы зат яисә КФҮ аша, КФҮнең ерактан торып эш урыны аша муниципаль хезмәт күрсәтү турында язмача гариза бирә һәм әлеге Регламентның 2.5 пункты нигезендә документларны Палатага тапшыра. Документлар ерактан торып эш урыны аркылы тапшырылга мөмкин. Ерактан торып эш урыны исемлеге 3 нче кушымтада китерелгән.

Муниципаль хезмәт күрсәтү турында гариза электрон формада Палатага электрон почта яки Интернет-кабул итү бүлмәсе аша жибәрелә. Электрон формада кәргән гаризаны теркәү билгеләнгән тәртиптә башкарыла.

3.3.2. Гаризалар кабул итүче, Палата белгече түбәндәгеләрне башкара: мөрәжәгать итүченең шәхесен билгеләү;

мөрәжәгать итүченең вәкаләтләрен тикшерү (ышанычнамә буенча гамәл кылган очракта);

әлеге Регламентның 2.5 пункты белән каралган документларның барлыгын тикшерү;

бирелгән документларның билгеләнгән таләпләргә туры килүен тикшерү (документларның күчермәләрен тиешенчә рәсмиләштерү, документларда өзеклекләр (подчистка), припискалар, сызып алынган сүzlәр һәм башка килешмәгән төзәтмәләр булмау).

Шелтәләр булмаган очракта Палата белгече түбәндәгеләрне башкара:

гаризаны кабул итү һәм махсус журналда теркәү;

мөрәжәгать итүчегә тапшырылган документларның исемлегә күчермәләрен, документларны кабул итү датасы, кергәндә бирелгән номеры, муниципаль хезмәт күрсәтүнең датасы һәм вакыты турында билге белән тапшыру;

гаризаны Палата житәкчесенә карап тикшерү өчен жиберү.

Документларны кабул итүдән баш тарту өчен нигезләр булган очракта, документларны кабул итүне алып баручы Палата белгече, мөрәжәгать итүчегә гаризаны теркәү өчен киртәләр булу турында хәбәр итә һәм документларны кабул итүдән баш тарту өчен ачыкланган нигезләрнең эчтәлеген язмача аңлатып документларны кире кайтара.

Әлеге пунктта билгеләнгән процедуралар гамәлгә ашырыла:

гаризалар һәм документлар 15 минут эчендә кабул ителә;

гаризаны кергәннән соң бер көн эчендә теркәү.

Процедураларның нәтижәсе: кабул ителгән һәм теркәлгән гариза, Палата житәкчесенә карауга жиберелгән яки гариза бирүчегә кире кайтарылган документлар.

3.3.3. Палата житәкчесе гаризаны карый, жир кишәрлеген сату буенча аукцион яки жир кишәрлеген арендау шартнамәсен төзү хокукына аукцион үткәрү яисә жир кишәрлеген урнашу урынын, аның мәйданын, рөхсәт ителгән кулланылышын күрсәтеп, муниципаль берәмлек башлыгы билгели торган вакытлы матбугатта әлеге жир кишәрлеген милеккә (арендага) бирү турында гариза кабул итү турында хәбәр бастырып чыгару турында, шулай ук әлеге гаризаларны кабул итү турында хәбәрне "Интернет" челтәрендәге муниципаль берәмлекнең рәсми сайтында (муниципаль берәмлекнең рәсми сайты булганда) урнаштырырга карар кабул итә, башкаручыны билгели һәм гаризаны Палатага жиберә.

Әлеге пунктта билгеләнә торган процедура гаризаны теркәгәннән соң бер көн эчендә гамәлгә ашырыла.

Процедураның нәтижәсе: башкаручыга жиберелгән гариза.

3.4. Муниципаль хезмәт күрсәтүдә катнашучы органнарга ведомствоара мөрәжәгатьләрне формалаштыру һәм жиберү

3.4.1. Палата белгече электрон формада ведомствоара электрон хезмәттәшлек системасы аша тәкъдим итү турында запрос жиберә:

1) Аерым затның үзәндәге (элек булган) күчәмсез мөлкәт объектларына хокуклары турында Күчәмсез милекнең бердәм дәүләт реестрыннан өзәтмә;

2) Күчемсез милек объектына төп характеристикалар һәм теркәлгән хокуклар турында Күчемсез милекнең бердәм дәүләт реестрыннан өземтә;

3) Татарстан Республикасы муниципаль районы Башкарма комитетының (Татарстан Республикасы муниципаль районы авыл жирлеге Башкарма комитеты, жир кишәрлеге авыл торак пунктында урнашкан очракта) жир кишәрлегенә адрес бирү турында босерыгы.

Әлеге пункт белән билгеләнә торган процедуралар муниципаль хезмәт күрсәтү турында гариза кәргән вакыттан алып бер көн эчендә гамәлгә ашырыла.

Процедураның нәтижәсе: хакимият органнарына жибәрелгән запрослар.

3.4.2. Белешмәләр белән тәмин итүчеләр белгечләре, ведомствоара электрон хезмәттәшлек системасы аша кәргән запрослар нигезендә, соратып алына торган документларны (мәгълүматны) тапшыралар яки муниципаль хезмәт күрсәтү өчен кирәкле документ һәм (яки) мәгълүмат булмау турында хәбәрнамәләр жибәрәләр (алга таба – баш тарту турында хәбәрнамә).

Әлеге пунктча белән билгеләнгән процедуралар түбәндәге срокларда гамәлгә ашырыла:

Росреестр белгечләре жибәргән документлар (белешмәләр) буенча өч эш көненнән дә артмый;

калган тәмин итүчеләр буенча - органга яки оешмага ведомствоара запрос килгән көннән биш көн эчендә, әгәр ведомствоара сорауга җавап эзерләү һәм жибәрүнең башка сроклары федераль законнарда, Россия Федерациясе Хөкүмәтенен хокукый актларында һәм федераль законнар нигезендә кабул ителгән Татарстан Республикасының норматив хокукый актларында билгеләнмәсә.

Процедураларның нәтижәсе: Палатага жибәрелгән документлар (белешмәләр) яки баш тарту турында белдерү.

### 3.5. Муниципаль хезмәт нәтижәсен эзерләү

3.5.1. Аукцион үткәрү турында карар кабул ителгән һәм катнашу өчен бердән артык гариза кәргән очракта, соңгысы билгеләнгән тәртиптә үткәрелә.

3.5.2. Палата белгече алынган документлар (һәм аукцион нәтижәләре, соңгысын үткәргәндә) нигезендә:

жир кишәрлеген милеккә (арендага) бирү яки муниципаль хезмәт күрсәтүдән баш тарту турында карар кабул итә;

жир кишәрлеге бирү турында карар проекты (алга таба – документ) яки баш тарту турында хат эзерли;

эзерләнгән документ проектын билгеләнгән тәртиптә килештерү процедураларын гамәлгә ашыра;

документ проектын яки баш тарту турында хатны Палата җитәкчесенә (аның вәкаләтле затына) имзаларга жибәрә.

Әлеге пункт белән билгеләнә торган процедуралар соратуларга җаваплар кәргән көнне гамәлгә ашырыла.

Процедураларның нәтижәсе: Палата җитәкчесенә (аның вәкаләтле затына) имза куюга жибәрелгән проектлар.

3.5.3. Палата җитәкчесе (аның вәкаләтле заты) документ проектын яки баш тарту турында хатны имзаль һәм теркәү өчен Палатага жибәрә.

Әлеге пункт белән билгеләнә торган процедуралар алдагы процедураны тәмамлаганнан соң бер көн эчендә гамәлгә ашырыла.

Процедураның нәтижәсе: имзаланган документ яки теркәлүгә жибәрелгән баш тарту турында хат.

#### 3.5.4. Палата белгече:

документны яки баш тарту турында хатны терки.

мөрәжәгать итүчегә (аның вәкиленә) гаризада күрсәтелгән элементә ысулын кулланып, муниципаль хезмәт күрсәтү нәтижәсе турында хәбәр итә, рәсмиләштерелгән күрсәтмә яки жир кишәрлеген төзүдән баш тарту турында хат бирү датасын һәм вакытын хәбәр итә.

Әлеге пункт белән билгеләнә торган процедуралар Палата житәкчесе тарафыннан документка имза куелган көнне гамәлгә ашырыла.

Процедураларның нәтижәсе: мөрәжәгать итүчегә (аның вәкиленә) муниципаль хезмәт күрсәтү нәтижәсе турында хәбәр итү.

### 3.6. Шартнамә төзү һәм гариза бирүчегә муниципаль хезмәт нәтижәсен бирү

#### 3.6.1. Палата белгече кәргән карар нигезендә:

сату-алу (аренда) шартнамәсе проекты (алга таба – шартнамә) яки муниципаль хезмәт күрсәтүдән баш тарту турында хат проекты әзерли;

әзерләнгән документ проектын килештерә.

Әлеге пункт белән билгеләнә торган процедуралар мөрәжәгать итүчегә карар биргәннән соң ике көн эчендә гамәлгә ашырыла.

Процедураларның нәтижәсе: имза куюга юнәлдерелгән документ проекты.

#### 3.6.2. Палата житәкчесе документка имза куя һәм Милек мөнәсәбәтләре бүлегенә (алга таба – Бүлек) жибәрә.

Әлеге пункт белән билгеләнә торган процедуралар алдагы процедураны тәмамлаганнан соң бер көн эчендә гамәлгә ашырыла.

Процедураларның нәтижәсе: имзаланган килешү яки баш тарту турында хат.

#### 3.6.3. Бүлек белгече:

мөрәжәгать итүчегә (аның вәкиленә) гаризада күрсәтелгән элементә ысулын кулланып, дәүләт хезмәте күрсәтү нәтижәсе турында хәбәр итә, муниципаль хезмәт нәтижәсен тапшыру датасын һәм вакытын хәбәр итә.

теркәү журналында шартнамәне теркәп куя.

Әлеге пункт белән билгеләнә торган процедуралар Башкарма комитет житәкчесе тарафыннан документка имза куелган көнне гамәлгә ашырыла.

Процедураның нәтижәләре: гариза бирүчегә хәбәр итү.

#### 3.6.4. Бүлек белгече мөрәжәгать итүчегә муниципаль хезмәт күрсәтүдән баш тарту турында хат бирә яисә почта аша жибәрә.

Гариза бирүчегә килешүне имзаларга бирә, килешүне имзалаганнан соң, ике нөсхә имзаланган һәм килештерелгән шартнамәнең күчәрмәсен гариза бирүчегә тапшыра, берсен Палатада саклануга калдыра.

Әлеге пункт белән билгеләнә торган процедура гамәлгә ашырыла:

15 минут эчендә - гариза бирүче шәхсән килгән очракта;

әлеге Регламентның 3.6.2 пунктчасында каралган процедура тәмамланганнан соң, җавапны почта аша хат белән жибәргән очракта, бер көн эчендә.

Процедураның нәтижәсе: гариза бирүчегә бирелгән шартнамә яки почта аша жиберелгән баш тарту турында хат.

### 3.7. КФҮ аша муниципаль хезмәт күрсәтү

3.7.1. Мөрәжәгать итүче муниципаль хезмәт алу өчен КФҮ, КФҮнең ерактан торып эш урынына мөрәжәгать итәргә хокуклы.

3.7.2. КФҮ аша муниципаль хезмәт күрсәтү, билгеләнгән тәртиптә расланган КФҮ эше регламенты нигезендә гамәлгә ашырыла.

3.7.3. Муниципаль хезмәт алу өчен КФҮдән документлар килгәндә процедуралар әлеге Регламентның 3.3-3.6 пунктлары нигезендә гамәлгә ашырыла. Муниципаль хезмәт нәтижәсе КФҮгә жиберелә.

### 3.8. Техник хаталарны төзәтү.

3.8.1. Муниципаль хезмәт нәтижәсе булып торучы, документта техник хата ачыкланган очракта, гариза бирүче Палатага тапшыра:

техник хатаны төзәтү турында гариза (5нче кушымта);

техник хатасы булган, гариза бирүчегә муниципаль хезмәт күрсәтү нәтижәсе буларак бирелгән, документ;

юридик көчкә ия, техник хаталар булуын таныклаучы, документлар.

Муниципаль хезмәт нәтижәсе булган документта күрсәтелгән белешмәләрдә техник хатаны төзәтү турында гаризаны мөрәжәгать итүче (аның вәкиле) шәхсән үзе, яисә почта аша (шул исәптән электрон почта аша), йә дәүләт һәм муниципаль хезмәтләрнең бердәм порталы яки КФҮ аша бирә.

3.8.2. Документларны кабул итү өчен жаваплы белгеч техник хаталарны төзәтү турында гариза кабул итә, кушып бирелгән документлар белән гаризаны терки һәм аларны Палатага тапшыра.

Әлеге пунктта билгеләнә торган процедура гаризаны теркәгәннән соң бер көн эчендә гамәлгә ашырыла.

Процедураның нәтижәсе: Палата белгеченә карауга юнәлдерелгән кабул ителгән һәм теркәлгән гариза.

3.8.3. Палата белгече документларны карый һәм хезмәт нәтижәсе булган документка төзәтмәләр кертү максатларында әлеге Регламентның 3.5 пунктында каралган процедураларны гамәлгә ашыра, һәм төзәтелгән документны мөрәжәгать итүченең (аның вәкиленең) шәхсән имзасы белән бирә техник хата булган документның оригиналын алып калу белән, яки мөрәжәгать итүчегә почта аша (электрон почта аша) документ алу мөмкинлегенә турында хат жиберә Палатага техник хатасы булган документның оригиналын тапшырганда.

Әлеге пунктча белән билгеләнә торган процедура техник хатаны ачыклаганнан соң яки теләсә кайсы кызыксынган заттан жиберелгән хата турында гариза алганнан соң өч көн эчендә гамәлгә ашырыла.

Процедураның нәтижәсе: гариза бирүчегә бирелгән (жиберелгән) документ.

## **4. Муниципаль хезмәт күрсәтүне контрольдә тоту тәртибе һәм формалары**

4.1. Муниципаль хезмэт күрсәтүнең тулылыгын һәм сыйфатын контрольдә тоту мөрәжәгать итүчеләрнең хокукларын бозу очраklarын ачыклау һәм бетерү, муниципаль хезмэт күрсәтү процедураларының үтәлешен тикшерү, жирле үзидарә органнарының вазыйфай затларының гамәлләренә (гамәл кылмауларына) карарлар әзерләүне үз эченә ала.

Административ процедураларның үтәлешен контрольдә тоту формалары булып торалар:

1) муниципаль хезмэт күрсәтү буенча документлар проектларын тикшерү һәм килештерү. Тикшерү нәтижәсе булып, проектларны визалау тора;

2) эш башкаруны (делопроизводство) алып баруны тикшерүне билгеләнгән тәртиптә үткөрүләр;

3) муниципаль хезмэт күрсәтү процедураларының үтәлешенә билгеләнгән тәртиптә контроль тикшерүләр үткөрү.

Контроль тикшерүләр планлы (жирле үзидарә органының ярты еллык яки еллык эш планнары нигезендә гамәлгә ашырыла) һәм планнан тыш булырга мөмкин. Тикшерүләр уздырганда муниципаль хезмэт күрсәтү белән бәйлә барлык мәсьәләләр каралырга мөмкин (комплекслы тикшерүләр), яки мөрәжәгать итүченең конкрет мөрәжәгәте буенча.

Муниципаль хезмэт күрсәткәндә гамәлләрнең башкарылуын контрольдә тоту өчен һәм карарлар кабул иткәндә Палата житәкчесенә муниципаль хезмэт күрсәтү нәтижәләре турында белешмәләр тапшырыла.

4.2. Муниципаль хезмэт күрсәтү буенча административ процедуралар тарафыннан билгеләнгән гамәлләрнең эзлеклелеген үтәүгә ағымдагы контроль, муниципаль хезмэт күрсәтү буенча эшне оештыру өчен җаваплы Палата житәкчесенә урынбасары, шулай ук Палата белгечләре тарафыннан башкарыла.

4.3. Ағымдагы контрольне гамәлгә ашыручы вазыйфай затлар исемлеге жирле үзидарә органының структур бүлекчәләре турында нигезләмәләр һәм вазыйфай регламентлар белән билгеләнә.

Үткәрелгән тикшерүләр нәтижәсендә мөрәжәгать итүчеләрнең хокукларын бозу ачыкланган очракта, гаепле затлар Россия Федерациясе законнары нигезендә җаваплылыкка тартыла.

4.4. Жирле үзидарә органы житәкчесе мөрәжәгать итүчеләрнең мөрәжәгатьләрен вакытында карап тикшермәгән өчен җаваплы.

Жирле үзидарә органының структур бүлекчәсе житәкчесе (житәкчесе урынбасары) әлеге Регламентның 3 бүлегендә күрсәтелгән административ гамәлләрне вакытында һәм (яки) тиешенчә үтәмәгән өчен җаваплылык тота.

Муниципаль хезмэт күрсәтү барышында кабул ителә (гамәлгә ашырыла) торган карарлар һәм гамәлләр (гамәл кылмау) өчен вазыйфай затлар һәм башка муниципаль хезмәткәрләр Законда билгеләнгән тәртиптә җаваплы.

4.5. Муниципаль хезмэт күрсәтүне гражданныр, аларның берләшмәләре һәм оешмалары ягыннан тикшереп тору муниципаль хезмэт күрсәткәндә жирле үзидарә органы эшчәнлегенә ачыклығы, муниципаль хезмэт күрсәтү тәртибе турында тулы, актуаль һәм ышанычлы мәгълүмат алу һәм муниципаль хезмэт күрсәтү процессында мөрәжәгатьләренә (шикаятьләренә) судка кадәр карау мөмкинлеге ярдәмендә гамәлгә ашырыла.



## **5. Муниципаль хезмэт күрсэтүче органның, шулай ук аларның вазыйфай затларының, муниципаль хезмэткэрлэренең карарларына һәм гамәллэренә (гамәл кылмауларына) шикаять бирүнең судка кадәр (судтан тыш) тәртибе**

5.1. Муниципаль хезмэт алучылар муниципаль хезмэт күрсэтүдә катнашучы Палата хезмэткэрлэренең эш-гамәллэренә (гамәл кылмауларына) судка кадәр тәртиптә шикаять белдерү хокукына ия, Палатага яки муниципаль берәмлек Советына.

Мөрәжәгать итүче шикаять белән мөрәжәгать итә ала, шул исәптән түбәндәге очракларда:

1) муниципаль хезмэт күрсәтү турында мөрәжәгать итүченең соравын (запрос) теркәү срогы бозылганда;

2) муниципаль хезмэт күрсәтү срокларын бозу;

3) мөрәжәгать итүчедән муниципаль хезмэт күрсәтү өчен Россия Федерациясе, Татарстан Республикасы, Чирмешән муниципаль районының норматив хокукый актларында тәкъдим итү яисә гамәлгә ашыру каралмаган документларны яки мәгълүматны яисә гамәлләр башкаруны таләп итү;

4) муниципаль хезмэт күрсәтү өчен Россия Федерациясе, Татарстан Республикасы, Чирмешән муниципаль районы норматив хокукый актларында бирү каралган документларны мөрәжәгать итүчедән кабул итүдән баш тарту;

5) муниципаль хезмэт күрсәтүдән баш тарту, әгәр федераль законнарда һәм алар нигезендә кабул ителгән Россия Федерациясе, Татарстан Республикасы, Чирмешән муниципаль районының башка норматив хокукый актларында баш тарту нигезләре каралмаган булса;

6) муниципаль хезмэт күрсәткәндә мөрәжәгать итүчедән Россия Федерациясе, Татарстан Республикасы, Чирмешән муниципаль районы норматив хокукый актларында каралмаган түләү таләп итү;

7) муниципаль хезмэт күрсәтү нәтижәсендә бирелгән документларда жибәрелгән опечаткаларны һәм хаталарны төзәтүдән Палатаның, Палата вазыйфай затының баш тартуы яки мондый төзәтүләрнең билгеләнгән срокларын бозу.

5.2. Шикаять язмача кәгазьдә яки электрон формада бирелә.

Шикаять почта аша, КФҮ аша, "Интернет" мәгълүмат-телекоммуникация челтәрен, Чирмешән муниципаль районының рәсми сайтының [cheremshan.tatarstan.ru](http://cheremshan.tatarstan.ru), Татарстан Республикасы Дәүләт һәм муниципаль хезмәтләр күрсәтүнең бердәм порталын (<http://uslugi.tatar.ru/>), Дәүләт һәм муниципаль хезмәтләр (функцияләр) бердәм порталын (<http://www.gosuslugi.ru/>) кулланып жибәрелергә мөмкин, шулай ук мөрәжәгать итүчене шәхси кабул итү вакытында кабул ителергә мөмкин.

5.3. Муниципаль хезмэт күрсәтүче органга яки югарыдагы органга (булган очракта) кергән шикаять гариза кергән вакыттан алып бер көн эчендә теркәлә, ял (бәйрәм) көнендә электрон рәвештә кергән шикаять ял (бәйрәм) көненнән соң килә торган эш көнендә теркәлә. Муниципаль хезмэт күрсәтүче органга яисә югары органга (булган очракта) кергән шикаять, аны теркәгәннән соң унбиш эш көне эчендә карап тикшерелергә тиеш. Муниципаль хезмэт күрсәтүче органга, муниципаль хезмэт күрсәтүче органның вазыйфай затына шикаять биргән

очракта, мөрәжәгать итүчедән документларны кабул итүдән баш тарткан очракта йә жибәрелгән опечаткаларны һәм хаталарны төзәтүдән баш тарткан очракта яисә мондый төзәтмәләренәң билгеләнгән срогы бозылуға карата шикаять белдерелгән очракта - аны теркәгән көннән биш эш көне эчендә.

5.4. Шикаять түбәндәге мәгълүматны тупларга тиеш:

1) карарларына һәм гамәлләренә (гамәл кылмавына) шикаять белдерелә торган хезмәт күрсәтүче органның, хезмәт күрсәтүче органның вазыйфай заты яисә муниципаль хезмәткәрнең исеме;

2) гариза бирүченәң фамилиясе, исеме, атасының исеме (соңгысы - булган очракта), мөрәжәгать итүченәң - физик затның яшәү урыны турында мәгълүматлар, йә мөрәжәгать итүченәң - юридик затның атамасы, урнашу урыны турында белешмәләр, шулай ук элемтә өчен телефон номеры (номерлары), электрон почта адресы (адреслары) (булган очракта) һәм мөрәжәгать итүчегә җавап жибәрелергә тиешле почта адресы;

3) муниципаль хезмәт күрсәтүче органның, муниципаль хезмәт күрсәтүче органның вазыйфай заты яисә муниципаль хезмәткәрнең шикаять белдерелә торган карарлары һәм гамәлләре (гамәл кылмавы) турында белешмәләр;

4) мөрәжәгать итүченәң хезмәт күрсәтүче органның, хезмәт күрсәтүче органның вазыйфай затының яисә муниципаль хезмәткәрнең карары һәм гамәлләре (гамәл кылмавы) белән килешмәгән дәлилләре.

5.5. Шикаятькә, шикаятьтә бәян ителгән шартларны раслый торган, документларның күчермәләре дә кушылырга мөмкин. Бу очракта шикаятьтә аңа кушып бирелә торган документлар исемлегә китерелә.

5.6. Шәхсән шикаять биргән очракта, аңа муниципаль хезмәт күрсәтүне алучы тарафыннан имза салына.

5.7. Шикаятьне карау нәтижәләре буенча Палата җитәкчесе (муниципаль район башлыгы) түбәндәге карарларның берсе кабул ителә:

1) шикаять канәгатьләндерелә, шул исәптән, кабул ителгән карарны юкка чыгару, дәүләт хезмәте күрсәтү нәтижәсендә бирелгән документларда жибәрелгән хаталарны һәм опечаткаларны төзәтү, мөрәжәгать итүчегә Россия Федерациясенәң норматив хокукый актларында, Татарстан Республикасының норматив хокукый актларында, муниципаль хокукый актларда алынуы каралмаган акчаларны кире кайтару рәвешендә;

2) шикаятьне канәгатьләндерүдән баш тартыла.

Әлеге пунктта күрсәтелгән карар кабул ителгән көннән соң килә торган көннән дә соңга калмыйча мөрәжәгать итүчегә язмача һәм мөрәжәгать итүче теләге буенча электрон формада шикаятьне карау нәтижәләре турында мотивлаштырылган җавап жибәрелә.

5.8. Шикаятьне карау барышында яки нәтижәләре буенча административ хокук бозу яки җинаять составының билгеләре билгеләнгән очракта, шикаятьләренә карау буенча вәкаләтләр бирелгән вазыйфай зат, хезмәткәр булган материалларны кичекмәстән прокуратура органнарына жибәрәләр.

\_\_\_\_\_ (муниципаль берәмлекнең жирле үзидарә органы исеме)

\_\_\_\_\_ (фамилиясе, исеме, атасының исеме (булса), яшәү урыны, шәхесне раслаучы документ реквизитлары, ИНН)

(

\_\_\_\_\_ (почта адресы, электрон почта адресы, элемтә өчен телефон номеры)

Дача хужалыгын  
алып бару өчен жир кишәрлеген милеккә (арендага) бирү турында  
гариза

Дача хужалыгын алып бару өчен жир кишәрлеген милеккә (арендага) бирүегезне сорыйм.

\_\_\_\_\_ кв.м. майданлы жир кишәрлеге, \_\_\_\_\_:\_\_\_\_\_ кадастр номеры, рөхсәт ителгән куллану төре белән \_\_\_\_\_, \_\_\_\_\_ жир категориясеннән, киләсе адрес буенча урнашкан: \_\_\_\_\_ муниципаль районы \_\_\_\_\_ торак пункты \_\_\_\_\_ урамы \_\_\_\_\_ йорт.

Гаризага түбәндәге документлар (сканкопияләр) теркәлә:

- 1) Шәхесне раслаучы документ күчермәсе;
- 2) Вәкилнең вәкаләтләрен раслаучы документ (әгәр мөрәжәгать итүче исеменнән вәкил гамәл кылса);
- 3) Территориянең кадастр планында жир кишәрлегенең расланган урнашу схемасы (әгәр сорала торган жир кишәрлеген төзөргә кирәк булса һәм чикләрендә жир кишәрлеге төзөргә кирәк булчак территорияне ызанлау проекты расланмаган булса);

*Үз ризалыгымны, шулай ук мин тәкъдим иткән затның ризалыгын белдерәм шәхси мәгълүматларны эшкәртүгә (яңыю, системалаштыру, туплау, саклау, төгәлләштерү (яңарту, үзгәртү), куллану, тарату (шул исәптән тапшыру), персонал мәгълүматларны зарарсызлау, блоклау, юк итү, шулай ук муниципаль хезмәт күрсәтү кысаларында персонал мәгълүматларны эшкәртү өчен кирәк булган башка гамәлләр), шул исәптән автоматлаштырылган режимда, алар нигезендә муниципаль хезмәт күрсәтүче орган тарафыннан карарлар кабул итүне дә кертеп, муниципаль хезмәт күрсәтү максатларында.*

*Әлеге белән раслыйм: гаризага кертелгән, минем шәхесемә һәм мин тәкъдим иткән затка караган, шулай ук минем тарафтан түбәнрәк кертелгән мәгълүматларның дәрәс булуын. Гаризага кушып бирелгән документлар (документларның сканкопияләре) Россия Федерациясе законнары белән билгеләнгән таләпләргә туры килә, гариза тапшырган вакытта бу документлар гамәлдә һәм дәрәс мәгълүматларга ия.*

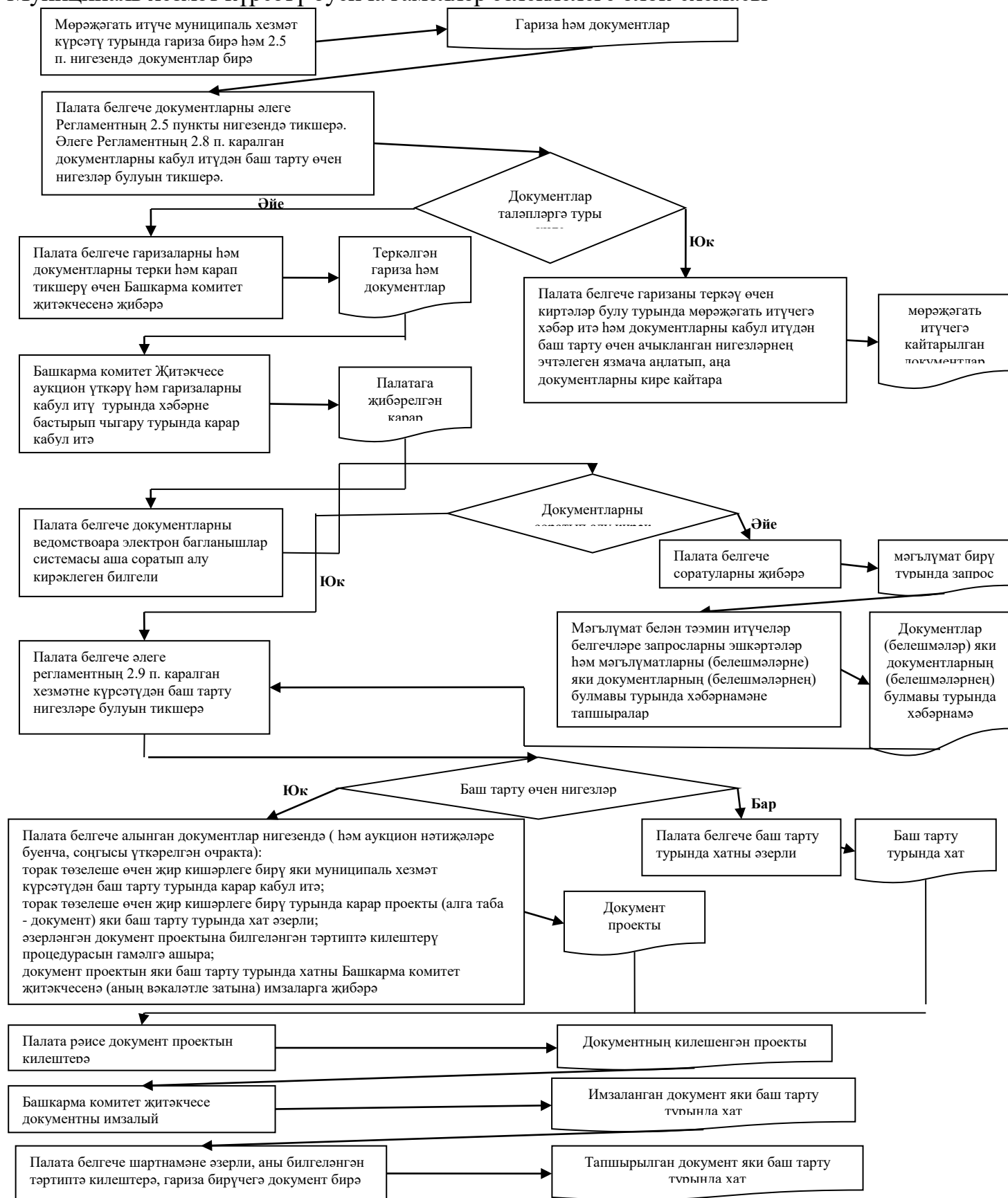
\_\_\_\_\_ телефоны аша миңа  
тәкъдим ителгән муниципаль хезмәтнең сыйфатын бәяләү буенча сораштыруда  
катнашырга ризалык бирәм.

\_\_\_\_\_  
(дата)

\_\_\_\_\_  
(имза)

\_\_\_\_\_  
(Фамилия, исем,  
әтисенең исеме)

Муниципаль хезмэт күрсәтү буенча гамәлләр эзлеклелеге блок-схемасы



Знче кушымта

Читгән торып эш урыннары исемлеге һәм документларны кабул итү графигы

№ п/п	Читгән торып эш урынының урнашу урыны	Хезмәт күрсәтелүче торак пунктлар	Документларны кабул итү графигы

4нче кушымта

Татарстан Республикасы  
\_\_\_\_\_ муниципаль районының  
Мөлкәт һәм җир  
мөнәсәбәтләре палатасы  
Рәисенә:

\_\_\_\_\_  
(кемнән)

### Техник хатаны төзәтү турында гариза

Муниципаль хезмәт күрсәтүдә җибәрелгән хата турында хәбәр итәм

\_\_\_\_\_  
(хезмәт күрсәтү атамасы)

Язылган: \_\_\_\_\_

Дөрес мәгълүматлар: \_\_\_\_\_

Җибәрелгән техник хатаны төзәтүгезне һәм муниципаль хезмәт нәтижәсе булган документка тиешле үзгәрешләр кертүгезне сорыйм.

Түбәндәге документларны терким:

- 1.
- 2.
- 3.

Техник хаталарны төзәтү турында гаризаны кире кагу турында карар кабул ителгән очракта, мондый карарны җибәрүгезне сорыйм:

электрон документ юллау юлы белән E-mail адресына: \_\_\_\_\_;

кәгазьдә расланган күчермә рәвешендә почта аша түбәндәге адрес буенча:

\_\_\_\_\_  
Үз ризалыгымны, шулай ук мин тәкъдим иткән затның ризалыгын белдерәм шәхси мәгълүматларны эшкәртүгә (жыю, системалаштыру, туплау, саклау, төгәлләштерү (яңарту, үзгәртү), куллану, тарату (шул исәптән тапшыру), персонал мәгълүматларны зарарсызлау, блоклау, юк итү, шулай ук муниципаль хезмәт күрсәтү кысаларында персонал мәгълүматларны эшкәртү өчен кирәк булган башка гамәлләр), шул исәптән автоматлаштырылган режимда, алар нигезендә муниципаль хезмәт күрсәтүче орган тарафыннан карарлар кабул итүне дә кертеп, муниципаль хезмәт күрсәтү максатларында.

Өлеге белән раслыйм: гаризага кертелгән, минем шәхесемә һәм мин тәкъдим иткән затка караган, шулай ук минем тарафтан түбәнрәк кертелгән мәгълүматларның

дөрөс булуын раслыйм. Гаризага кушып бирелгән документлар (документларның күчермэләре) Россия Федерациясе законнары белән билгеләнгән таләпләргә туры килә, гариза тапшырган вакытта бу документлар гамәлдә һәм дөрөс мәгълүматларга ия.

\_\_\_\_\_ телефоны аша миңа тәкъдим ителгән муниципаль хезмәтнең сыйфатын бәяләү буенча сораштыруда катнашырга ризалык бирәм.

\_\_\_\_\_  
(дата)

\_\_\_\_\_ ( \_\_\_\_\_ )  
(имза) (Фамилия, исем, әтисенең исеме)



**Муниципаль хезмәт күрсәтү өчен җаваплы һәм аның үтәлешен  
контрольдә тотучы вазыйфалар затлар реквизитлары,**

**Чирмешән муниципаль районы Палатасы**

Вазыйфа	Телефон	Электрон адрес
Палата рәисе	2-58-30	Inna.Taydakova@tatar.ru
Палата белгече	2-57-11 2-51-93	<a href="mailto:KozlovaT@tatar.ru">KozlovaT@tatar.ru</a>

**Чирмешән муниципаль районы Советы**

Вазыйфа	Телефон	Электрон адрес
Башлык	2-59-00	Ferdinat.Davletshin@tatar.ru