



ПОСТАНОВЛЕНИЕ
26.03.2020

с. Верхний Услон

КАРАР
253

Югары Ослан муниципаль районында аукцион рәвешендә үткәрелә торган сатуларда муниципаль милектәге жир кишәрлеген арендага бирү буенча муниципаль хезмәт күрсәтүнең Административ регламентын раслау турында

«Дәүләт һәм муниципаль хезмәтләр күрсәтүне оештыру турында» 2010 елның 27 июлендәге 210-ФЗ номерлы Федераль законга, «Татарстан Республикасы дәүләт хакимиятенең башкарма органнары тарафыннан дәүләт хезмәтләре күрсәтүнең административ регламентларын эшләү һәм раслау тәртибен раслау турында» 2010 елның 2 ноябрәндәге 880 номерлы Татарстан Республикасы Министрлар Кабинеты карарына үзгәрешләр кертелүгә һәм «Татарстан Республикасы дәүләт һәм муниципаль хезмәтләр реестры» дәүләт мәгълүмат системасы турында» 2010 елның 10 сентябрәндәге 729 номерлы Татарстан Республикасы Министрлар Кабинетының аерым карарларына үзгәрешләр кертелүгә бәйле рәвештә, «Татарстан Республикасы Министрлар Кабинетының аерым карарларына үзгәрешләр кертү турында» 2011 елның 23 ноябрәндәге 961 номерлы Татарстан Республикасы Министрлар Кабинеты карары кабул ителү белән, Югары Ослан муниципаль районы Башкарма комитеты **КАРАР БИРӨ**:

1. Расларга - «Югары Ослан муниципаль районында аукцион формасында үткәрелә торган сатуларда муниципаль милектәге жир кишәрлеге бирү буенча муниципаль хезмәт күрсәтүнең Административ регламенты».

2. «Югары Ослан муниципаль районында аукцион рәвешендә үткәрелә торган сатуларда муниципаль милектәге жир кишәрлеген арендага бирү буенча муниципаль хезмәт күрсәтүнең Административ регламентын раслау турында» Татарстан Республикасы Югары Ослан муниципаль районы Башкарма комитетының 2019 елның 12 августындагы 774 номерлы карары үз көчен югалткан дип танырга.

3. Әлеге карарны мәгълүмат стендларында игълан итәргә һәм Татарстан Республикасы Югары Ослан муниципаль районының рәсми сайтында урнаштырырга.

4. Әлеге карарның үтәләшен контрольдә тотуны Башкарма комитет житәкчесенең социаль-икътисади үсеш буенча урынбасарына йөкләргә.

Башкарма комитет Житәкчесе

В.С. Тимиряев

Татарстан Республикасы
Югары Ослан муниципаль районы
Башкарма комитетының 2020 елның
26 мартындагы 253 номерлы карарына

кушымта

Югары Ослан муниципаль районында аукцион рәвешендә үткәрелә торган сатуларда муниципаль милектәге жир кишәрлеген арендага бирү буенча муниципаль хезмәт күрсәтүнең Административ регламенты

1. Гомуми нигезләмәләр

1.1. Муниципаль хезмәт күрсәтүнең әлеге Административ регламенты (алга таба – Регламент) аукцион формасында үткәрелә торган сатуларда муниципаль милектәге жир кишәрлеге бирү буенча муниципаль хезмәт күрсәтүнең (алга таба – муниципаль хезмәт) стандартын һәм тәртибен билгели.

1.2. Муниципаль хезмәт алучылар: физик һәм юридик затлар (алга таба – мөрәжәгать итүче).

1.3. Муниципаль хезмәт Югары Ослан муниципаль районы Башкарма комитеты (алга таба – Башкарма комитет) тарафыннан күрсәтелә.

Муниципаль хезмәт башкаручы – «Татарстан Республикасы Югары Ослан муниципаль районының Мөлкәт һәм жир мөнәсәбәтләре Палатасы» муниципаль учреждениесе (алга таба – Палата).

1.3.1. Башкарма комитетның урнашу урыны: Татарстан Республикасы, Югары Ослан муниципаль районы, Югары Ослан авылы, Чехов урамы, 18.

Палатаның урнашу урыны: Татарстан Республикасы, Югары Ослан муниципаль районы, Югары Ослан авылы, Медгородок ур., 21А йорт.

Палатаның эш графигы: шимбә һәм якшәмбе көннәреннән тыш, көн саен 8.00 дән 17.00 гә кадәр, төшке аш 12.00 дән 13.00 гә кадәр.

Палатаның кабул итү графигы: дүшәмбе, сишәмбе 08:00дән 17:00гә кадәр (физик затлар өчен), пәнжешәмбе (юридик затлар өчен) 08:00дән 17:00 сәгатькә кадәр төшке аш 12.00 дән 13.00 сәгатькә кадәр.

Ял һәм туклану өчен тәнәфес вакыты эчке хезмәт тәртибе кагыйдәләре белән билгеләнә.

Белешмә телефоны 8(84379) 2-19-35.

Узу шәхесне ачыклаучы документлар буенча.

1.3.2. «Интернет» мәгълүмат-телекоммуникация челтәрендә муниципаль районның рәсми сайты адресы (алга таба – «Интернет» челтәре): ([http:// www.verhniy-uslon.tatar.ru](http://www.verhniy-uslon.tatar.ru)).

1.3.3. Муниципаль хезмәт күрсәтү, шулай ук бүлекнең (Башкарма комитетның) урнашу урыны һәм эш графигы турында мәгълүмат бирелергә мөмкин:

1) гариза бирүчеләр белән эшләү өчен Башкарма комитет (бүлек) биналарында урнашкан муниципаль хезмәт турында визуаль һәм текстлы мәгълүмат булган мәгълүмат стендлары аша.

2) «Интернет» челтәре аша муниципаль районның рәсми сайтында (<http://www.verhniy-uslon.tatar.ru>);

3) Татарстан Республикасы дәүләт һәм муниципаль хезмәтләр порталында (<http://uslugi.tatar.ru/>);

4) дәүләт һәм муниципаль хезмәтләрнең (функцияләр) бердәм порталында (<http://www.gosuslugi.ru/>);

5) Башкарма комитетта (Палатада):

телдән мөрәжәгать иткәндә-шәхсән яки телефон буенча;

язма (шул исәптән электрон документ формасында) мөрәжәгать иткәндә – кәгазьдә почта аша, электрон почта аша.

1.3.4. Муниципаль хезмәт күрсәтү мәсьәләләре буенча мәгълүмат Башкарма комитет белгече тарафыннан муниципаль районның рәсми сайтында һәм гариза бирүчеләр белән эшләү өчен Палатаның биналарында урнаштырыла.

1.4. Муниципаль хезмәт күрсәтү түбәндәгеләр нигезендә гамәлгә ашырыла:

1994 елның 30 ноябрәндәге 51-ФЗ номерлы Россия Федерациясе Граждан кодексы (1994 елның 5 декабрәндәге 32 номерлы Россия Федерациясе законнары жыелышның 3301 ст.) (алга таба - РФ ГК);

Россия Федерациясенең 2001 елның 25 октябрәндәге 136-ФЗ номерлы Жир кодексы (2001 елның 29 октябрәндәге 44 номерлы Россия Федерациясе законнары жыелышның 4147 ст.) (алга таба – РФ ЖК);

«Россия Федерациясендә жирле үзидарә оештыруның гомуми принциплары турында» 2003 елның 6 октябрәндәге 131-ФЗ номерлы Федераль закон (алга таба-131-

ФЗ номерлы Федераль закон) (2003 елның 6 октябрдәгә 40 номерлы РФ законнары жылышы, 3822 ст.);

«Дәүләт һәм муниципаль хезмәтләр күрсәтүне оештыру турында» 2010 елның 27 июлдәгә 210-ФЗ номерлы Федераль закон (2010 елның 2 августындагы 31 номерлы Россия Федерациясе законнары жылышының 4179 ст.) (алга таба- 210-ФЗ номерлы Федераль закон);

«Дәүләт һәм муниципаль хезмәтләр күрсәтүнең күпфункцияле үзәкләре һәм федераль башкарма хакимият органнары, бюджеттан тыш дәүләт фондлары органнары, Россия Федерациясе субъектларының дәүләт хакимияте органнары, жирле үзидарә органнары арасында үзара хезмәттәшлек турында» РФ Хөкүмәтенең 2011 елның 27 сентябрдәгә 797 номерлы карары (2009 елның 19 мартындагы редакциясендә) (алга таба –797 номерлы карары) (2011 елның 3 октябрдәгә 40 номерлы Россия Федерациясе законнары жылышының 5559 ст.)

«Дәүләт яки муниципаль милектә булган жир кишәрлекләрен яки мондый жир кишәрлекләрен арендау шартнамәләрен төзү хокукын сату буенча сатуларны оештыру һәм үткөрү турында» РФ Хөкүмәтенең 2002 елның 11 ноябрдәгә 808 номерлы карары (алга таба - 808 номерлы боерык) (2002 елның 18 ноябрдәгә 46 номерлы Россия Федерациясе законнары жылышының 4587ст.);

«Дәүләт яки муниципаль милектә булган жир кишәрлекләрен арендау вакытында аренда түләвен билгеләүнең төп принциплары һәм аренда түләве күләмен билгеләү кагыйдәләре, шулай ук Россия Федерациясе милкендәгә жирләр өчен аренда түләве кертү тәртибен, шартларын һәм срокларын билгеләү турында» 2009 елның 16 июлдәгә 582 номерлы РФ Хөкүмәте карары (алга таба –582 номерлы карары) (2009 елның 27 июлдәгә 30 номерлы Россия Федерациясе законнары жылышының 3821 ст.);

«Территориянең кадастр планында жир кишәрлеген яки жир кишәрлекләрен урнаштыру схемасын әзерләү һәм территориянең кадастр планында жир кишәрлеген яки жир кишәрлекләренең кадастр планында урнашу схемасын әзерләү, электрон документ рәвешендә жир кишәрлеген яки жир кишәрлекләрен кадастр планында урнаштыру схемасын әзерләү, аны әзерләү документ формасында кәгазьдә башкарылган территориянең кадастр планында жир кишәрлеген яки жир кишәрлекләрен урнаштыру схемасын әзерләү таләпләрен раслау турында» Россия Икътисадый үсеш министрлыгының 2014 елның 27 ноябрдәгә 762 номерлы боерыгы (алга таба –762 номерлы боерык) (<http://www.pravo.gov.ru> хокукый мәгълүматның рәсми интернет-порталы, 2015 ел, 18 февраль);

Югары Ослан муниципаль районы Советының 2005 елның 10 декабрдәге 18 номерлы карары белән кабул ителгән Татарстан Республикасы Югары Ослан муниципаль районы Уставы (алга таба – Устав);

Югары Ослан муниципаль районы Советының 2005 елның 30 декабрдәге 4-30 номерлы Башкарма комитет турында карары белән расланган (алга таба - Башкарма комитет турында Нигезләмә) (2012 елның 4 апрелдәге 25-239 номерлы үзгәрешләр белән) Нигезләмә (алга таба-Башкарма комитет турында Нигезләмә);

Татарстан Республикасы Югары Ослан муниципаль районының Мөлкәт һәм жир мөнәсәбәтләре палатасы турында 2016 елның 14 мартындагы, 9-81 номерлы карары белән расланган Нигезләмә (алга таба – Палата турында Нигезләмә);

Башкарма комитет җитәкчесенең 2006 елның 31 августындагы 321 номерлы карары белән расланган эчке хезмәт тәртібе Кагыйдәләре (алга таба – Кагыйдәләр).

1.5. Әлеге Регламентта түбәндәге терминнар һәм билгеләмәләр кулланыла:

- дәүләт һәм муниципаль хезмәтләр күрсәтү буенча күпфункцияле үзәкнең читтән торып эш урыны – Россия Федерациясә Хөкүмәтенең «Дәүләт һәм муниципаль хезмәтләр күрсәтүнең күпфункцияле үзәкләре эшчәнлеген оештыру кагыйдәләрен раслау турында» 2012 елның 22 декабрдәге 1376 номерлы карары белән расланган дәүләт һәм муниципаль хезмәтләр күрсәтүнең күпфункцияле үзәкләре эшчәнлеген оештыру Кагыйдәләренең 34 пункты нигезендә Татарстан Республикасы муниципаль районының (шәһәр округының) шәһәр һәм авыл җирлегендә төзелгән дәүләт һәм муниципаль хезмәтләр күрсәтү буенча күпфункцияле үзәкнең территорияль аерымланган структур бүлекчәсе (офис),

– техник хата - муниципаль хезмәт күрсәтүче орган тарафыннан җибәрелгән һәм документка (муниципаль хезмәт нәтижәсе) кертелгән белешмәләрнең, белешмәләр шуларга нигезләнеп кертелгән документлардагы белешмәләрнең туры килмәвенә китергән хата (ялгыш язу, хәреф хатасы, грамматик яисә арифметик хата, яки охшаш хата).

Әлеге Регламентта муниципаль хезмәт күрсәтү турында гариза астында (алга таба - гариза) муниципаль хезмәт күрсәтү турында сорау аңлашыла (2010 елның 27 июлендәге 210-ФЗ номерлы Федераль законның 2 маддәсенең 2 пункты). Гариза стандарт бланкта тутырыла (1 кушымта).

2. Муниципаль хезмэт күрсәтү стандарты

Муниципаль хезмэт күрсәтү стандартына таләпләр исеме	Стандартка таләпләр эчтәлегә	Хезмэт күрсәтүне яки таләпне билгеләүче норматив акт
2.1. Муниципаль хезмэт күрсәтү исеме	«Муниципаль милектәгә жир кишәрлеген аукцион рәвешендә уздырыла торган сатуларда арендага бирү» хезмәте	РФ ЖҚ 1 п. 39.6 ст.
2.2. Турыдан-туры муниципаль хезмэт күрсәтүче башкарма хакимият органы исеме	Татарстан Республикасы Югары Ослан муниципаль районы Башкарма комитеты «Татарстан Республикасы Югары Ослан муниципаль районының Мөлкәт һәм жир мөнәсәбәтләре Палатасы» муниципаль учреждениесе	Палата турында Нигезләмә
2.3. Муниципаль хезмэт күрсәтү нәтижәләренә тасвирламасы	1. Аукцион үткөрү турында карар яки аукцион үткөрүдән баш тарту турында хат (2 кушымта). 2) жир кишәрлеген арендау шартнамәсе (3 кушымта). 3) жир кишәрлеген кабул итү – тапшыру акты (4 кушымта). 4) хезмэт күрсәтүдән баш тарту турында хат	РФ ЖҚ пп.9 п.4 ст.39.11; Палата турында Нигезләмә
2.4. Муниципаль хезмэт күрсәтү вакыты	Гариза алынганнан соң 60 эш көне ¹ эчендә аукцион үткөрү турында Карар кабул итү. Аукцион нәтижәләре турында беркетмә рәсми сайтта әлегә беркетмәгә кул куелганнан соң бер эш көне эчендә урнаштырыла. Вәкаләтле орган аукцион жиңүчесенә яки аукционда катнашкан бердәнбер катнашучыга аукцион нәтижәләре турында беркетмә төзелгән көннән алып ун көн эчендә жир кишәрлеген сату-алу шартнамәсе проектының яки жир кишәрлеген арендау шартнамәсе проектының өч нөсхәсен жиберә. Шул ук вакытта жир кишәрлеген сату-алу килешүе аукцион жиңүчесе тәкъдим иткән бәядән яисә әлегә шартнамә аукционда катнашкан бердәнбер катнашучы белән аукцион предметының башлангыч бәясе буенча төзелгән очракта төзелә, ә жир кишәрлеген арендау шартнамәсе буенча еллык аренда түләве яисә беренче аренда түләве күләме	РФ ЖҚ 4 п.,9 к.п., 39.11ст. РФ ЖҚ 16 п., 39.12 ст РФ ЖҚ 20 п., 39.12 ст

	<p>аукцион жиңүчесе тәкъдим иткән күләмдә яисә аукционда катнашкан бердәнбер катнашучы белән әлеге шартнамә төзөгән очракта, аукцион предметының башлангыч бәясеннән тигез күләмдә билгеләнә. Аукцион нәтижәләре турында мәғлүмат рәсми сайтта урнаштырылган көннән соң ун көннән дә соңга калмыйча күрсәтелгән шартнамәләрне төзү рәхсәт ителми.</p> <p>Аукцион үткәрү белән бәйле көтү срогы муниципаль хезмәт күрсәтү вақытына керми</p>	
<p>2.5. Муниципаль хезмәт күрсәтү өчен, шулай ук мөрәжәгать итүче тарафыннан тапшырылырга тиешле муниципаль хезмәтләр күрсәтү өчен кирәкле һәм мәжбүри булган хезмәтләр күрсәтү өчен законнар һәм башка норматив хокукый актлар нигезендә кирәкле документларның тулы исемлеге</p>	<p>1) Гариза: - документ формасында кәгазьдә; - Региональ портал аша мөрәжәгать иткәндә «Электрон имза турында» 2011 елның 6 апрелендәге 63-ФЗ номерлы Федераль закон таләпләре нигезендә имзаланган электрон формада;</p> <p>2) Гариза мөрәжәгать итүче вәкиле тарафыннан бирелгән булса, мөрәжәгать итүченең һәм мөрәжәгать итүче вәкиленең шәхесен таныклаучы документларның һәм гариза бирүченең вәкаләтләрен раслаучы документның күчермәләре;</p> <p>3) территорияләрнең кадастр планында жир кишәрлеген урнаштыруның расланган схемасы (әгәр жир кишәрлеген төзү каралган территорияне межалау проекты төзелмәгән һәм расланмаган булса).</p> <p>Жирләр яки жир кишәрлегенең кадастр планында жир кишәрлегеннән файдалану күздә тотыла торган чикләрен чикләре схемасы, территория чикләренең координат нокталары күрсәтелгән очракта - жир яки жир кишәрлегенең бер өлешен (күчемсез милекнең дәүләт кадастрын алып барганда кулланыла торган координаталар системасын кулланып) файдалану планлаштырылган очракта;</p> <p>Муниципаль хезмәт алу өчен гариза бланкын гариза бирүче Башкарма комитетта шәхси мөрәжәгать иткәндә алырга мөмкин. Бланкның электрон формасы Башкарма комитетның рәсми сайтында урнаштырылган.</p>	<p>РФ ЖК 4 39.11п.; Палата турында Нигезләмә</p>

	<p>Гариза һәм кушып бирелә торган документлар мөрәжәгать итүче тарафыннан көгазьдә түбәндәге ысулларның берсе белән тапшырылырга (жибәрелергә) мөмкин:</p> <p>шәхсән (гариза бирүче исеменнән ышанычнамә нигезендә эш итүче зат);</p> <p>почта аша.</p> <p>Гариза һәм документлар, шулай ук, көчәйтелгән квалификацияле электрон имза белән имзаланган электрон документлар рәвешендә гариза бирүче тарафыннан региональ портал аша тапшырылырга (жибәрелергә) мөмкин</p>	
<p>2.6 Дәүләт органнары, жирле үзидарә органнары һәм башка оешмалар карамагында булган, шулай ук мөрәжәгать итүче аларны, шул исәптән электрон формада алу ысуллары, аларны бирү тәртибе, дәүләт органы, жирле үзидарә органы яисә әлеге документлар белән эш итүче оешма карамагында булган муниципаль хезмәт күрсәтү өчен норматив хокукый актлар нигезендә кирәкле документларның тулы исемлегә</p>	<p>Ведомствоара хезмәттәшлек кысаларында алына:</p> <p>1) Күчәмсез мөлкәткә хокукларның һәм аның белән алыш-бирешләрнең бердәм дәүләт реестрыннан өзәмтә (күчәмсез миләк объектна теркәлгән хокуклар турында һәркәм файдалана алырлык мәгълүмат булган) (бинага, төзелешкә, корылмага хокуклар турында);</p> <p>2) Күчәмсез миләккә хокукларның һәм аның белән алыш-бирешләрнең бердәм дәүләт реестрыннан өзәмтә (күчәмсез миләк объектна теркәлгән хокуклар турында һәркәм файдалана алырлык белешмәләр булган) (жир кишәрлегенә хокуклар турында);</p> <p>Мөрәжәгать итүче тапшырырга хокуклы документларны алу ысуллары һәм тапшыру тәртибе шушы Регламентның 2.5 пункты белән билгеләнгән.</p> <p>Мөрәжәгать итүчедән дәүләт органнары, жирле үзидарә органнары һәм башка оешмалар карамагындагы югарыда санап үтелгән документларны таләп итү тыела.</p> <p>Мөрәжәгать итүченең югарыда күрсәтелгән белешмәләр булган документларны тапшырмавы мөрәжәгать итүчегә хезмәт күрсәтүдән баш тарту өчен нигез була алмый</p>	<p>РФ ЖҚ; Палата турында Нигезләмә</p>
<p>2.7 Муниципаль хезмәт күрсәтү өчен кирәкле</p>	<p>1) тиешле булмаган зат тарафыннан документлар тапшыру;</p>	

<p>документларны кабул итүдән баш тарту өчен нигезләрнең тулы исемлеге</p>	<p>2) тапшырылган документларның әлеге регламентның 2.5 пунктында күрсәтелгән документлар исемлегенә туры килмәве; 3) гаризада һәм гаризага теркәлә торган документларда теркәлмәгән төзәтүләр, аларның эчтөлеген юкка чыгарырга мөмкинлек бирми торган җитди төгәлсезлекләр булуы;</p>	
<p>2.8. Муниципаль хезмәт күрсәтүне туктатып тору яки бирүдән баш тарту өчен нигезләрнең тулы исемлеге</p>	<p>Хезмәтне туктатып тору өчен нигезләр каралмаган. Баш тарту өчен нигезләр: 1) җир кишәрлеге чикләре "Күчәмсез милеккә дөүләт теркәве турында" Федераль закон таләпләре нигезендә төгәлләштерелгәнә тиеш; 2) мондый җир кишәрлеге дөүләт милек чикләнгән җирләрдән яисә җир кишәрлегеннән төзелгән очраклардан тыш дөүләт яисә муниципаль милек хокукы теркәлмәгән җир кишәрлегенә; 3) Россия Федерациясе законнарында билгеләнгән тәртиптә, рөхсәт ителгән җир кишәрлегеннән файдаланып, биналар, корылмалар төзү мөмкинлеге каралмаган очраклардан тыш, рөхсәт ителгән төзелеш, реконструкциянең чик параметрлары билгеләнмәгән җир кишәрлегенә карата; 4) җир кишәрлеген рөхсәт ителгән файдалану нигезендә биналар, корылмалар төзү мөмкинлеге каралмаган һәм территорияне комплекслы үзләштерү өчен җир кишәрлеген арендау шартнамәсен төзү хокукына аукцион үткөрү очракларыннан тыш җир кишәрлегенә карата объектларны инженер-техник тәэмин итү чөлтөрләрненә тоташтыру (технологик тоташтыру) буенча техник шартлар турында мәгълүматлар булмау; 5) җир кишәрлегенә карата җир кишәрлегеннән рөхсәт ителгән файдалану билгеләнмәгән яисә рөхсәт ителгән файдалану аукцион уздыру турындагы гаризада күрсәтелгән җир кишәрлегеннән файдалану максатларына туры килми;</p>	<p>РФ ЖК 8 п., 39.11 ст.</p>

	<p>5.1) жир кишәрлеге территориядән файдалануның махсус шартлары булган зона чикләрендә тулысынча урнашкан, анда жир кишәрлекләреннән файдалануның билгеләнгән чикләүләре аукцион уздыру турындагы гаризада күрсәтелгән жир кишәрлегеннән файдалану максатлары нигезендә жир кишәрлегеннән файдалануга рөхсәт ителми;</p> <p>6) жир кишәрлеге жирләрнең билгеле бер категориясенә кертелмәгән;</p> <p>7) жир кишәрлеге даими (вакыты чикләнмәгән) файдалану, түләүсез файдалану, гомерлек мирас итеп биләү яисә арендау хокукында бирелгән;</p> <p>8) жир кишәрлегендә урнаштыру сервитут, гавами сервитут нигезендә рөхсәт ителә торган корылмалар (шул исәптән төзелеш төмамланмаган корылмалар) яисә әлеге Кодексның 39.36 статьясы нигезендә урнаштырылган объектлар урнашкан очрактан тыш, гражданнарга яисә юридик затларга караган бина, корылма, төгәлләнмәгән төзелеш объекты урнашкан, шулай ук жир кишәрлеген арендау шартнамәсен төзү хокукына аукцион үткөрү очрактары, әгәр анда урнашкан биналарга, корылмаларга, төгәлләнмәгән төзелеш объектына карата рөхсәтсез корылманы жимерү турында карар кабул ителгән булса, яки үзбелдекле корылманы жимерү яисә аны билгеләнгән таләпләргә һәм күрсәтелгән карарлар белән билгеләнгән срокларга туры китерү турында карар кабул ителгән булса, Россия Федерациясе Шәһәр төзелеше кодексының 55.32 статьясындагы 11 өлешендә каралган бурычлар үтәлмәгән булса, шулай ук жир кишәрлеген арендау шартнамәсен төзү хокукына аукцион үткөрү очрактары, әгәр анда урнашкан биналарга, корылмага, объектны төзеп бетермәү турында карар кабул ителгән булса, яисә үз белдеклеге белән төзелгән корылманы сүтү яисә аның төгәлләнгән срокларына туры китерү турында карар кабул ителгән булса, Россия Федерациясе Шәһәр</p>	
--	---	--

	<p>төзелеше кодексының 55.32 статьясындагы 11 өлешендә каралган бурычлар үтәлмәгән булса;</p> <p>9) жир кишәрлегендә дәүләт милкендәге яисә муниципаль милектәге бина, корылма, төгәлләнмәгән төзелеш объекты урнашкан, һәм күрсәтелгән биналарны, корылмаларны, төгәлләнмәгән төзелеш объектын сату яисә арендага бирү башка аукцион предметы булып тора яки күрсәтелгән бина, корылма, төгәлләнмәгән төзелеш объекты сатылмый яисә шушы аукционда жир кишәрлеге белән бер үк вакытта арендага бирелми, монда әлеге Кодекстың 39-36 статьясы нигезендә урнаштырылган корылмалар (шул исәптән төзелеш тәмамланмаган корылмалар) урнашкан булса;</p> <p>10) федераль закон нигезендә әйләнештән алынган жир участоклары аренда шартнамәсе предметы булырга мөмкин булган очрақлардан тыш, жир кишәрлеге әйләнештән алынган;</p> <p>11) жир кишәрлеген арендау шартнамәсен төзү хокукына аукцион үткөрү очрақларыннан тыш, жир кишәрлеге әйләнештә чикләнгән;</p> <p>12) жир кишәрлеге, жир кишәрлеген резервлау срогыннан артмаган срокка арендага алу шартнамәсен төзү хокукына аукцион уздыру очрагыннан тыш, дәүләт яки муниципаль ихтыяжлар өчен резервланган;</p> <p>13) жир кишәрлеге төзелгән территория чикләрендә урнашкан, аңа карата аны үстерү турында шартнамә төзелгән территория яисә аңа карата аны комплекслы үзләштерү турында шартнамә төзелгән территория чикләрендә урнашкан;</p> <p>14) жир кишәрлеге территориаль планлаштыруның расланган документлары һәм (яки) территорияне планлаштыру документлары нигезендә федераль әһәмияттәге объектларны, төбәк әһәмиятендәге объектларны яки жирле әһәмияттәге объектларны урнаштыру өчен билгеләнгән;</p>	
--	---	--

	<p>15) жир кишәрлеге Россия Федерациясенең дәүләт программасы, Россия Федерациясе субъектының дәүләт программасы яки адреслы инвестицион программа нигезендә бина яки корылманы урнаштыру өчен билгеләнгән;</p> <p>16) жир кишәрлегенә карата аны бирүне алдан килештерү турында карар кабул ителгән;</p> <p>17) жир кишәрлегенә карата, мондый жир кишәрлеген алдан килештерүдән баш тарту турында карар яисә аны бирүдән баш тарту турында карар кабул ителгән очрактардан тыш, аны алдан килештерү турында гариза яисә жир кишәрлеген бирү турында гариза кергән;</p> <p>18) жир кишәрлеге гомуми файдаланудагы жир кишәрлеге булып тора яисә гомуми файдаланудагы жирләр, гомуми файдаланудагы территорияләр чикләрендә урнашкан;</p> <p>19) дәүләт яки муниципаль ихтыяжлар өчен, мондый жир кишәрлегендә урнашкан күпфатирлы йортны авария хәлендә һәм сүтелергә яки реконструкцияләнергә тиешле жир кишәрлегеннән тыш, дәүләт яки муниципаль ихтыяжлар өчен алынган жир кишәрлегеннән тыш, тартып алынган.</p>	
<p>2.9. Муниципаль хезмәт күрсәткән өчен алына торган дәүләт пошлинасы яки башка түләү алу тәртибе, күләме һәм нигезләре</p>	<p>Муниципаль хезмәт түләүсез нигездә күрсәтелә</p>	
<p>2.10. Муниципаль хезмәт күрсәтү өчен кирәкле һәм мәжбүри булган хезмәтләр исемлеге, шул исәптән муниципаль хезмәтләр күрсәтүдә катнашучы оешмалар тарафыннан бирелә торган документ</p>	<p>Кирәкле һәм мәжбүри хезмәт күрсәтү таләп ителми</p>	

(документлар) турында белешмеләр		
2.11. Муниципаль хезмәт күрсәтү өчен, шул исәптән мондый түләү күләмен исәпләү методикасы турында мәгълүматны да кертәп кирәкле һәм мәжбүри булган хезмәт күрсәтүләр өчен түләү алу тәртибе, күләме һәм нигезләре	Кирәкле һәм мәжбүри хезмәт күрсәтү таләп ителми	
2.12. Муниципаль хезмәт күрсәтү турында сорау биргәндә һәм мондый хезмәт күрсәтү нәтижәләрен алганда чиратның максималь вакыты	Чират булганда муниципаль хезмәт алуга гариза бирү-15 минуттан да артмаска тиеш. Муниципаль хезмәт күрсәтү нәтижәсен алган очракта чиратта көтүнең максималь вакыты 15 минуттан артмаска тиеш	
2.13. Муниципаль хезмәт күрсәтү турында мөрәжәгать итүченең сорауын теркәү вакыты	Гариза кәргән вакыттан бер көн эчендә Электрон формада ял (бәйрәм) көнендә кәргән сорау ял (бәйрәм) көненнән соң икенче эш көненә теркәлә	
2.14. Дәүләт һәм муниципаль хезмәтләр күрсәтү залына, көтү залына, дәүләт яки муниципаль хезмәт күрсәтү турындагы запросларны тутыру урыннарына, аларны тутыру үрнәкләренә һәм һәр дәүләт яки муниципаль хезмәт күрсәтү өчен кирәкле документлар исемлегенә, шул исәптән инвалидларга социаль яклау турында Россия Федерациясе законнары нигезендә күрсәтелгән объектларның инвалидлар өчен үтемләгән	Муниципаль хезмәт күрсәтү янгына каршы система һәм янғын сүндерү системасы, мәгълүмат стендлары белән жиһазландырылган биналарда һәм урыннарда башкарыла. Инвалидларның муниципаль хезмәт күрсәтү урынына тоткарлыксыз керә алуы тәэмин ителә (бинага керү-чыгу һәм алар чикләрендә уңайлы күчү). Муниципаль хезмәт күрсәтү тәртибе турында визуаль, текст һәм мультимедиа мәгълүматы гариза бирүчеләр өчен уңайлы урыннарда, шул исәптән инвалидларның чикләнгән мөмкинлекләрен исәпкә алып, урнаштырыла	

<p>тәэмин итүгә карата таләпләр</p> <p>2.15. Муниципаль хезмәт күрсәтүләрдән файдалану мөмкинлеге һәм сыйфаты күрсәткечләре, шул исәптән мөрәжәгать итүченең муниципаль хезмәт күрсәткәндә вазыйфаи затлар белән үзара хезмәттәшлеге саны һәм аларның дәвамлылыгы, муниципаль хезмәт күрсәтүнең барышы турында мәгълүмат алу мөмкинлеге, шул исәптән мәгълүмати-коммуникацион технологияләрдән файдаланып, дәүләт һәм муниципаль хезмәтләр күрсәтүнең күпфункцияле үзәгендә (шул исәптән тулы күләмдә) муниципаль хезмәт күрсәтүнең мөмкинлеге яки мөмкин булмау, жирле үзидарә органының теләсә кайсы территорияль бүлекчәсендә, мөрәжәгать итүчене сайлау буенча (экстерриториаль принцип), дәүләт һәм муниципаль хезмәтләр күрсәтүнең күпфункцияле үзәкләрендә дәүләт һәм (яки) муниципаль хезмәтләр күрсәтү турында Федераль законның 15.1 статьясында каралган таләп (комплекслы сорау)</p>	<p>Муниципаль хезмәт күрсәтүнең һәркем өчен мөмкин булуы күрсәткечләре булып тора:</p> <p>Палатаның бинасы жәмәгать транспортыннан файдалану мөмкинлеге зонасында урнашкан;</p> <p>кирәкле белгечләр саны, шулай ук гариза бирүчеләрдән документлар кабул ителә торган бүлмәләр булу;</p> <p>муниципаль хезмәт күрсәтү ысуллары, тәртибе һәм сроклары турында тулы мәгълүмат «Интернет» челтәрендәге палатаның мәгълүмат ресурслары, Дәүләт һәм муниципаль хезмәтләрнең бердәм порталында булу.</p> <p>Муниципаль хезмәт күрсәтү сыйфаты түбәндәгеләр булмау белән характерлана:</p> <p>гариза бирүчеләргә документлар кабул итү һәм бирү чиратлары;</p> <p>муниципаль хезмәт күрсәтү срокларын бозу;</p> <p>муниципаль хезмәт күрсәтүче муниципаль хезмәткәрләрнең гамәлләренә (гамәл кылмауларына) шикаятьләр;</p> <p>муниципаль хезмәт күрсәтүче муниципаль хезмәткәрләрнең мөрәжәгать итүчеләргә карата әдәпсез, игътибарсыз мөнәсәбәтенә карата шикаятьләр.</p> <p>Муниципаль хезмәт күрсәтү турындагы запросны биргәндә һәм муниципаль хезмәт нәтижәсен алганда, муниципаль хезмәт күрсәтүче вазыйфаи затның һәм мөрәжәгать итүченең үзара хезмәттәшлеге күздә тотыла. Хезмәттәшлек дәвамлылыгы регламент белән билгеләнә.</p> <p>Дәүләт һәм муниципаль хезмәтләр күрсәтүнең күпфункцияле үзәгендә (алга таба – КФҮ) муниципаль хезмәт күрсәткәндә, документларны кабул итү һәм бирү буенча консультацияне КФҮ белгече башкара.</p>	
--	---	--

<p>2.16. Электрон формада муниципаль хезмэт күрсәтү үзенчәлекләре</p>	<p>Муниципаль хезмәтләрне электрон формада алу тәртибе турында консультацияне Интернет аша яисә Татарстан Республикасы дәүләт һәм муниципаль хезмәтләр Порталы аша алырга мөмкин.</p> <p>Муниципаль хезмәтне электрон рәвештә күрсәткәндә гариза бирүче хокуклы:</p> <p>а) бердәм порталда яки региональ порталда урнаштырылган муниципаль хезмәт күрсәтү тәртибе һәм сроклары турында мәгълүмат алырга;</p> <p>б) региональ порталның «Шәхси кабинет»ын кулланып, электрон документ рәвешендә муниципаль хезмәт күрсәтү турында гаризаны гаризаның электрон формасын тутыру юлы белән бирергә.</p> <p>Региональ порталның «Шәхси кабинет» аша муниципаль хезмәт күрсәтү өчен кирәкле документлар жиһәргәндә көчәйтелгән квалификацияле электрон имза кулланыла. Мөрәжәгать итүче Россия Федерациясе Хөкүмәтенең 2012 елның 25 июнендәге 634 номерлы карарында каралган очракларда гади электрон имза кулланырга хокуклы;</p> <p>в) электрон формада бирелгән муниципаль хезмәт күрсәтү турындагы гаризаларны үтәү барышы турында белешмәләр алырга;</p> <p>г) төбәк порталы аша муниципаль хезмәт күрсәтүнең сыйфатын бәяләргә;</p> <p>д) электрон документ формасында муниципаль хезмәт күрсәтү нәтижәсен алырга;</p> <p>е) бүлекнең карары һәм гамәлләре (гамәл кылмавы), шулай ук аның вазыйфаи затлары, муниципаль хезмәткәрләрнең муниципаль районның рәсми сайты, төбәк порталы, федераль дәүләт мәгълүмат системасы порталы аша дәүләт һәм муниципаль хезмәтләр күрсәтүче органнар, аларның вазыйфаи затлары, дәүләт һәм муниципаль хезмәткәрләр тарафыннан башкарылган карарларга һәм гамәлләргә (гамәл кылмавына) судка кадәр шикаять бирү процессын</p>	
---	--	--

	<p>тээмин итэ торган федераль дэүлэт мэгълүмат системасы порталы аша гамөлгө ашырууна (гамөл кылмавына) шикаять бирергэ. Региональ порталның «Шәхси кабинет»ын кулланып муниципаль хезмэт күрсөтү өчен кирәкле документларны жибәргәндә көчөйтөлгөн квалификацияле электрон имза кулланыла. Мөрәжәгать итүче Россия Федерациясе Хөкүмәтенең 2012 елның 25 июлендәге 634 номерлы карарында каралган очрактарда гади электрон имза кулланырга хокуклы;</p> <p>в) электрон формада бирелгән муниципаль хезмэт күрсөтү турындагы гаризаларны үтөү барышы турында белешмәләр алырга;</p> <p>г) төбәк порталы аша муниципаль хезмэт күрсөтүнең сыйфатын бәяләргә;</p> <p>д) электрон документ формасында муниципаль хезмэт күрсөтү нәтижәсен алырга;</p> <p>е) бүлекнең карарына һәм гамәленә (гамөл кылмауларына), шулай ук аның вазыйфаи затларына, муниципаль хезмәткәрләрнең муниципаль районның рәсми сайты, региональ портал, федераль дэүлэт мэгълүмат системасы порталы аша дэүлэт һәм муниципаль хезмәтләр күрсөтүче органнар, аларның вазыйфаи затлары, дэүлэт һәм муниципаль хезмәткәрләр тарафыннан башкарылган карарларга һәм гамәлләргә (гамөл кылмауларына) судка кадәр шикаять бирү процессын тээмин итэ торган шикаять бирергә.</p>	
--	--	--

¹Муниципаль хезмэт күрсөтү срогы административ процедураларны гамөлгө ашыру өчен кирәкле суммар сроктан чыгып билгеләнә. Административ процедураларның озынлыгы эш көннәрәндә исәпләнә.

3. Административ процедураларның составы, эзлеклелеге һәм сроклары, аларны үтәү тәртибенә карата таләпләр, шул исәптән электрон формада административ процедураларны үтәү үзенчәлекләре, шулай ук дәүләт һәм муниципаль хезмәтләр күрсәтүнең күпфункцияле үзәкләрендә административ процедураларны үтәү үзенчәлекләре.

3.1. Муниципаль хезмәт күрсәтүдә эзлекле гамәлләр тасвирламасы

3.1.1. Муниципаль хезмәт күрсәтү түбәндәге процедураларны үз эченә ала:

- 1) мөрәжәгать итүчегә консультация бирү;
- 2) гаризаны кабул итү һәм теркәү;
- 3) муниципаль хезмәт күрсәтүдә катнашучы органнарға ведомствоара запросларны формалаштыру һәм жиберү;
- 4) муниципаль хезмәт нәтижәләрен эзерләү;
- 5) аукцион үткөрү;
- 6) шартнамә төзү һәм гариза бирүчегә муниципаль хезмәт нәтижәсен бирү.

3.1.2. Муниципаль хезмәт күрсәтү буенча гамәлләр эзлеклелегенең Блок-схемасы 5 кушымтада күрсәтелгән.

3.2. Мөрәжәгать итүчегә консультацияләр бирү

3.2.1 Мөрәжәгать итүче шәхсән, телефон аша һәм (яки) электрон почта аша муниципаль хезмәт күрсәтү тәртибе турында консультацияләр алу өчен, ышанычлы зат яки КФҮ аша мөрәжәгать итәргә хокуклы, ерактан торып эш урыны КФҮ аша язма рәвештә яисә электрон формада муниципаль хезмәт күрсәтү турында гариза бирә һәм өлеге регламентның 2.5 пункты нигезендә документларны палатага тапшыра.

Палата белгече мөрәжәгать итүчегә, шул исәптән, муниципаль хезмәт алу өчен бирелә торган документларның составы, формасы һәм башка мәсьәләләр буенча консультацияләр бирә һәм кирәк булганда гариза бланкын тутыруда ярдәм күрсәтә.

Өлеге пункт белән билгеләнә торган процедуралар мөрәжәгать итүче мөрәжәгәте көнендә гамәлгә ашырыла.

Процедураларның нәтижәсе: составы, тапшырыла торган документлар формасы һәм рәхсәт алуның башка мәсьәләләре буенча консультацияләр.

3.3. Гариза кабул итү һәм теркәү

3.3.1. Мөрәжәгать итүче шәхсән, ышанычлы зат яисә КФҮ аша муниципаль хезмәт күрсәтү турында язмача гариза бирә һәм өлеге регламентның 2.5 пункты нигезендә документлар тапшыра.

Гаризаны электрон формада кабул иткәндә бүлекнең вазыйфаи заты, гаризаларны кабул итү өчен җаваплы:

а) электрон документлар әйләнеше системасында гаризаны теркәүне тәэмин итә, шул ук вакытта гаризага «Ведомство тарафыннан кабул ителгән» яисә

«Эшкөртүдө» статусы бирелө, бу региональ порталның «Шәхси кабинетында» чагылдырыла;

б) Бердөм порталга мөрөжөгаты итү юлы белән (мөрөжөгаты итүче тарафыннан көчөйтөлгән квалификацияле электрон имза белән имзаланган документларның электрон рәвешләрен тапшырылган очракта) электрон имзаның чынбарлык шартлары үтөлешен тикшерә.

Өгәр көчөйтөлгән квалификацияле электрон имзаны тикшерү нәтижәсендә аның чынбарлык шартларын үтәмәү ачыкланмаган булса, Бүлекнең вазыйфаи заты мөрөжөгаты итүчегә гаризада күрсәтелгән ысул белән гариза кергән көннең иртөгесеннән дә соңга калмыйча, гаризаның теркөү номерын, гариза алу датасын, аңа тапшырылган документларның исемнәре исемлеген, муниципаль хезмәт нәтижәсен алу датасын үз эченә алган гариза керү турында хәбәрнамә жибәрә.

Өгәр көчөйтөлгән квалификацияле электрон имзаны тикшерү нәтижәсендә аның чынбарлык шартларын үтәмәү ачыкланса, бүлекнең вазыйфаи заты:

электрон рәвештә кергән документларны кабул итүдән баш тарту турында карар кабул итә;

мөрөжөгаты итүчегә «Электрон имза турында» Федераль законның 2011 елның 11 апрелендәге 63-ФЗ номерлы статьясы пунктларын күрсәтеп, электрон формада кабул ителгән карар турында хәбәрнамә жибәрә, алар аны кабул итү өчен нигез булып тора. Мондый хәбәрнамәгә бүлекнең вазыйфаи затының көчөйтөлгән квалификацияле электрон имзасы белән кул куела, электрон документлар әйләнеше системасында теркәлә һәм Россия Федерациясә Хөкүмәтенең 2012 елның 25 августындагы 852 номерлы карары белән расланган Дәүләт һәм муниципаль хезмәтләренә алу өчен мөрөжөгаты иткәндә көчөйтөлгән квалификацияле электрон култамгадан файдалану кагыйдәләренең 9 пунктында күрсәтелгән ысуллар белән жибәрелә.

3.3.2. КФҮ белгече, гаризалар кабул итүне алып баручы тормышка ашыра :

мөрөжөгаты итүченең шәхесен билгеләү;

тикшерү вәкаләтләренә мөрөжөгаты итү (гамәлләр буенча ышаныч Көгазе);

элегә регламентның 2.5 пунктында каралган документларның булу-булмавын тикшерү;

тәкъдим ителгән документларның билгеләнгән таләпләргә туры килүен тикшерү (документларның күчермәләрен тиешенчә рәсмиләштерү, документларда дөгъвалар, сызган сүзләр һәм башка тиешле төзәтүләр булмау).

Кисәтүләр булмаган очракта КФҮ белгече башкара:

гаризаны махсус журналда кабул итү һәм теркөү;

мөрәжәгать итүчегә тапшырылган документларның күчермәләрен, кәргән номерда бирелгән документларны кабул итү датасы, муниципаль хезмәт күрсәтүнең датасы һәм вакыты турында билгә белән тапшыру;

Палата рәисенә гариза жиберү.

Документлар кабул итүдән баш тарту өчен нигезләр булган очракта, КФҮ белгече, документларны алып баручы, мөрәжәгать итүчегә гаризаны теркәү өчен каршылыклар барлыгы турында хәбәр итә һәм документларны кабул итүдән баш тарту өчен ачыкланган нигезләрнең эчтәлеген язма рәвештә аңлатып, документларны аңа кайтара.

Өлеге пункт белән билгеләнгән процедуралар 15 минут дәвамында гамәлгә ашырыла.

Процедураларның нәтижәсе: кабул ителгән һәм теркәлгән гариза, Палата рәисе каравына яисә мөрәжәгать итүчегә кире кайтарылган документлар.

3.3.3 Палата рәисе гаризаны карый, башкаручыны билгели һәм аңа гариза жиберә.

Өлеге пункт белән билгеләнә торган процедура гариза теркәлгәннән соң бер көн эчендә гамәлгә ашырыла.

Процедураның нәтижәсе: башкаручыга жиберелгән гариза.

3.4. Муниципаль хезмәт күрсәтүдә катнашучы органнарға ведомствоара сораулар формалаштыру һәм жиберү

3.4.1. Палата белгече ведомствоара электрон хезмәттәшлек системасы ярдәмендә электрон рәвештә түбәндәгеләрне бирү турында запрослар жиберә:

1) күчемсез мөлкәткә хокукларның һәм аның белән алыш-бирешләрнең Бердәм дәүләт реестрыннан өзәмтәләр (күчемсез миләк объектына теркәлгән хокуклар турында һәркәм файдалана алырлык белешмәләр булган) (бинага, төзелешкә, корылмага хокуклар турында);

2) күчемсез мөлкәткә хокукларның һәм аның белән алыш-бирешләрнең Бердәм дәүләт реестрыннан (күчемсез миләк объектына теркәлгән хокуклар турында һәркәм файдалана алырлык белешмәләр булган) өзәмтәләр (жир кишәрлегенә хокуклар турында).

Өлеге пункт белән билгеләнгән процедуралар муниципаль хезмәт күрсәтү турында гариза кәргән вакыттан бер көн эчендә гамәлгә ашырыла.

Процедураның нәтижәсе: хакимият органнарына жиберелгән мөрәжәгатьләр.

3.4.2. Ведомствоара электрон хезмәттәшлек системасы аша кәргән запрослар нигезендә мәгълүмат белән тәэмин итүче белгеч(ләр) соратып алына торган

документларны (мәгълүматны) тапшыра яки муниципаль хезмәт күрсәтү өчен кирәкле документ һәм (яки) мәгълүматның булмавы турында хәбәрнамәләр җибәрә (алга таба – баш тарту турында белдерү кәгазе).

Өлеге пунктта билгеләнә торган процедуралар, әгәр дә ведомствоара запрос әзерләү һәм ведомствоара таләпкә җавап җибәрүнең федераль законнар, Россия Федерациясе Хөкүмәтенең хокукый актлары һәм федераль законнар нигезендә кабул ителгән Татарстан Республикасы норматив хокукый актлары белән билгеләнмәгән булса, документ һәм мәгълүмат бирүче оешмага кергән көннән биш көн эчендә гамәлгә ашырыла.

Процедураларның нәтижәсе: Документлар (белешмәләр) яисә палатага җибәрелгән баш тарту турында хәбәрнамә.

3.5. Муниципаль хезмәт нәтижәләрен әзерләү:

3.5.1. Палата белгече кергән документлар (мәгълүматлар) нигезендә:

аукцион үткәрү турында яки аукцион уздырудан баш тарту турында карар кабул итә;

кире кагуның сәбәпләрен күрсәтеп, жир кишәрлеген бирүдән баш тарту турында карар проектын яисә хат проектын әзерли;

әзерләнгән документ проектын рәсмиләштерә;

әзерләнгән документ проектын билгеләнгән тәртиптә килештерү процедурасын гамәлгә ашыра;

Документ проектын Башкарма комитет җитәкчесе имзасына (ул вәкаләт биргән затка) җибәрә.

Өлеге пункт белән билгеләнгән процедура документлар (белешмәләр) кергән вакыттан алып бер эш көне эчендә гамәлгә ашырыла.

Процедураларның нәтижәсе: Башкарма комитет җитәкчесенә (ул вәкаләт биргән затка) имза салуга юнәлдерелгән документ проекты.

3.5.2. Башкарма комитет җитәкчесе документ яки баш тарту турындагы хатны имзалай һәм теркәү өчен палатага җибәрә.

Өлеге пунктта билгеләнә торган процедуралар узган процедураны тәмамлаганнан соң бер көн эчендә гамәлгә ашырыла.

Процедураның нәтижәсе: кул куелган документ яки теркәлү өчен җибәрелгән хат.

3.5.3. Башкарма комитет белгече:

кире кагу турындагы карарны яки хатны терки;

Мөрәжәгать итүчегә (аның вәкиленә) гаризада күрсәтелгән элемтә ысулыннан файдаланып, муниципаль хезмәт күрсәтү нәтижәсендә хәбәр итә, рәсмиләштерелгән күрсәтмә яисә баш тарту турында хат бирү датасын һәм вакытын хәбәр итә.

Әлеге пункт белән билгеләнгән процедуралар документны теркәү көнендә гамәлгә ашырыла.

Процедураларның нәтижәсе: муниципаль хезмәт күрсәтү нәтижәсендә мөрәжәгать итүчегә (аның вәкиленә) хәбәр итү.

3.5.4. Башкарма комитет белгече мөрәжәгать итүчегә (аның вәкиленә) кул кую өчен рәсмиләштерелгән карар яки баш тарту турында хат бирә.

Мөрәжәгать итүче нәтижәне электрон рәвештә алу ысулын сайлаганда мөрәжәгать итүчегә муниципаль хезмәт нәтижәсен электрон документ формасында жиберә.

Әлеге пункт белән билгеләнә торган процедуралар гамәлгә ашырыла:

карарны бирү-15 минут эчендә, чират тәртибендә, гариза бирүченең килгән көнендә;

шушы Регламентның 3.5.3 пунктчасында каралган процедура тәмамланганнан соң бер көн эчендә почта аша хат жиберү.

Процедураларның нәтижәсе: бирелгән карар яисә жир кишәрлеген бирүдән баш тарту турында хат.

3.6. Аукцион үткөрү

3.6.1. Палата белгече аукционны оештыручыларга аукцион үткөрү турында карар жиберә.

Әлеге пункт белән билгеләнә торган процедуралар әлеге Регламентның 3.5.3 пунктында каралган процедура тәмамланганнан соң бер көн эчендә гамәлгә ашырыла.

Процедураларның нәтижәсе: аукционны оештыручыга жиберелгән карар.

3.6.2. Аукционны оештыручы карар кабул итеп, аукцион үткөрү турында хәбәрнамәне жирлек, шәһәр округы Уставының муниципаль хокукый актларын рәсми бастырып чыгару (халыкка житкерү) өчен билгеләнгән тәртиптә, аукцион уздырылган көнгә кадәр кимендә утыз көн кала бастырып чыгаруны тәэмин итә һәм аукцион үткөрә.

Әлеге пункт белән билгеләнә торган процедуралар аукционны оештыручы регламенты белән билгеләнгән срокта гамәлгә ашырыла.

Процедураларның нәтижәсе: аукцион үткөрү турында хәбәрнамәне бастырып чыгару.

3.6.3 Аукционны оештыручы аукцион уздыра һәм аның нәтижәләре буенча аукцион нәтижәләре беркетмәсен ике нөсхәдә рәсмиләштерә. Бер нөсхә аукционда жиңүчегә бирә. Аукцион нәтижәләре турындагы беркетмә [http:// www.verhniy-uslon.tatar.ru](http://www.verhniy-uslon.tatar.ru) рәсми сайтында урнаштырыла.

Әлеге пункт белән билгеләнгән процедуралар түбәндәгечә башкарыла:

беркетмәне аукционда жиңүчегә бирү - аукцион көнендә;

беркетмәне [http:// www.verhniy-uslon.tatar.ru](http://www.verhniy-uslon.tatar.ru) рәсми сайтында урнаштыру - әлеге беркетмәгә имза салынган көннән бер эш көне дәвамында.

Процедуралар нәтижәсе: беркетмәне сайтта бирү һәм урнаштыру.

3.7. Шартнамә төзү һәм гариза бирүчегә муниципаль хезмәт күрсәтү нәтижәсен бирү

3.7.1. Палата белгече кәргән документ нигезендә:

сату-алу килешүе (аренда) проектын (алга таба – шартнамә) яки муниципаль хезмәт күрсәтүдән баш тарту турында хат проектын әзерли;

әзерләнгән документ проекты килештерә.

Әлеге пунктта билгеләнә торган процедуралар мөрәжәгать итүчегә карар биргәннән соң биш эш көне эчендә гамәлгә ашырыла.

Процедураларның нәтижәсе: имза салуга юнәлдерелгән документ проекты.

3.7.2. Палата рәисе документны имзалай һәм милек мөнәсәбәтләре бүлегенә (алга таба – бүлеккә) жиңбәрә.

Әлеге пунктта билгеләнә торган процедуралар узган процедураны тәмамлаганнан соң бер көн эчендә гамәлгә ашырыла.

Процедураларның нәтижәсе: имзаланган килешү яки баш тарту турында хат.

3.7.3. Бүлек Белгече:

мөрәжәгать итүчегә (аның вәкиленә) гаризада күрсәтелгән элемент ысулын кулланып, дәүләт хезмәте күрсәтү нәтижәсе турында хәбәр итә, муниципаль хезмәт күрсәтүнең нәтижәсен бирү датасын һәм вакытын хәбәр итә;

теркәлү журналында килешү терки.

Әлеге пунктта билгеләнә торган процедуралар документка кул куйган көнне Башкарма комитет жиңтәкчесе тарафыннан гамәлгә ашырыла.

Процедураның нәтижәсе: гариза бирүчегә хәбәр итү.

3.7.4. Бүлек белгече мөрәжәгать итүчегә муниципаль хезмәт күрсәтүдән баш тарту турында хат бирә яисә почта аша хат жиберә.

Гариза бирүчегә килешүгә кул куйганнан соң, ике нөсхәсен тапшыра, берсе палатада саклауга калдыра.

Әлеге пунктта билгеләнә торган Процедура гамәлгә ашырыла:

15 минут эчендә - гариза бирүченең үзе килеп житкән очракта;

әлеге Регламентның 3.7.2 кече пункты белән каралган процедура тәмамланганнан соң бер көн эчендә, җавап почта аша жиберелгән очракта.

Процедураның нәтижәсе: Палаткага жиберелгән имзаланган документ.

3.8. КФҮ аша муниципаль хезмәт күрсәтү

3.8.1. Гариза бирүче КФҮ муниципаль хезмәт алу өчен мөрәжәгать итәргә хокуклы.

3.8.2. КФҮ аша муниципаль хезмәт күрсәтү КФҮ эше регламенты нигезендә билгеләнгән төрлөчә расланган.

3.8.3. КФҮ муниципаль хезмәт алу өчен документлар алганда процедуралар әлеге Регламентның 3.3-3.7 пунктлары нигезендә гамәлгә ашырыла. Муниципаль хезмәтнең нәтижәсе КФҮ жиберелә.

3.9. Техник хаталарны төзәтү.

3.9.1. Документта техник хаталар ачыкланган очракта, гариза бирүче палатага тапшыра:

техник хаталарны төзәтү турында гариза (7 кушымта);

гариза бирүчегә техник хата булган муниципаль хезмәт күрсәтү нәтижәсе буларак бирелгән документ;

юридик көчкә ия, техник хаталар булуын таныклаучы документлар.

Документта күрсәтелгән мәгълүматларда техник хаталарны төзәтү турында гариза бирүче (аның вәкиле) шәхсән үзе яки почта аша (шул исәптән электрон почта аша), яисә дәүләт һәм муниципаль хезмәтләрнең бердәм порталы яки КФҮ аша жиберелә.

3.9.2. Документларны кабул итү өчен җаваплы белгеч техник хаталарны төзәтү турында гариза кабул итә, кушып бирелгән документлар белән гаризаны терки һәм аларны палатага тапшыра.

Әлеге пунктта билгеләнә торган Процедура гаризаны теркәгәннән соң бер көн эчендә гамәлгә ашырыла.

Процедураның нәтижәсе: палата белгеченә карауга юнәлдерелгән кабул ителгән һәм теркәлгән гариза.

3.9.3. Палата белгече документларны карый һәм әлеге Регламентның 3.5 яки 3.7 пунктында каралган документка төзәтмәләр кертү максатларында мөрәжәгать итүчегә (аның вәкиленә) төзәтелгән документны, гариза бирүченә (аның вәкиленән) техник хата булган документ оригиналын тартып алып, шәхсән үзе бирә яисә мөрәжәгать итүче адресына почта аша (электрон почта аша) документ алу мөмкинлеге турындагы хат жиберә.

Әлеге пункт белән билгеләнә торган Процедура техник хатаны ачыклаганнан соң яки теләсә кайсы кызыксынган заттан рәхсәт ителгән хата турында гариза алганнан соң өч көн эчендә гамәлгә ашырыла.

Процедураның нәтижәсе: гариза бирүчегә бирелгән (жибәрелгән) документ.

4. Муниципаль хезмәтләр күрсәтүне контрольдә тоту тәртибе һәм формалары

4.1. Муниципаль хезмәт күрсәтүнең тулы һәм сыйфатлы булуын контрольдә тоту мөрәжәгать итүчеләрнең хокукларын бозу очракларын ачыклау һәм бетерү, муниципаль хезмәт күрсәтү процедураларының үтәлешен тикшерү, жирле үзидарә органы вазыйфаи затларының гамәлләренә (гамәл кылмавына) карарлар эзерләүне үз эченә ала.

Административ процедураларның үтәлешен контрольдә тоту формалары булып торалар:

1) муниципаль хезмәт күрсәтү буенча документлар проектларын тикшерү һәм килештерү. Тикшерү нәтижәсе булып, проектларны визалау тора;

2) эш башкаруын тикшерүне билгеләнгән тәртиптә үткәрелә торган эш;

3) билгеләнгән тәртиптә муниципаль хезмәт күрсәтү процедураларының үтәлешен контроль тикшерүләр үткөрү.

Контроль тикшерүләр планлы (жирле үзидарә органы эшчәнлегенең ярты яки еллык планнары нигезендә гамәлгә ашырыла) һәм планнан тыш булырга мөмкин. Тикшерүләр уздырганда муниципаль хезмәт күрсәтү (комплекслы тикшерүләр) белән бәйлә барлык мәсьәләләр яки мөрәжәгать итүченә конкрет мөрәжәгәте буенча карала ала.

Муниципаль хезмәт күрсәткәндә һәм карарлар кабул иткәндә гамәлләрнең башкарылуын контрольдә тотуны гамәлгә ашыру максатларында Башкарма комитет

житәкчесенә муниципаль хезмәт күрсәтү нәтижәләре турында белешмәләр тапшырыла.

4.2. Муниципаль хезмәт күрсәтү буенча административ процедуралар тарафыннан билгеләнгән гамәлләрнең эзлеклелеген саклауга агымдагы контроль палатаның рәисе, муниципаль хезмәт күрсәтү буенча эш оештыру өчен җаваплы, шулай ук палата белгечләре тарафыннан гамәлгә ашырыла.

4.3. Агымдагы контрольне гамәлгә ашыручы вазыйфаи затлар исемлеге җирле үзидарә органының структур бүлекчәләре һәм вазыйфаи регламентлар турында нигезләмәләр белән билгеләнә.

Үткәрелгән тикшерүләр нәтижәсендә мөрәжәгать итүчеләр хокукларын бозу ачыкланган очракта, гаепле затлар Россия Федерациясе законнары нигезендә җаваплылыкка тартыла.

4.4. Җирле үзидарә органы җитәкчесе мөрәжәгать итүчеләр мөрәжәгатьләрен вакытында карап тикшермәгән өчен җаваплы.

Җирле үзидарә органының структур бүлекчәсе җитәкчесе (житәкчесе урынбасары) әлеге Регламентның 3 бүлегендә күрсәтелгән административ гамәлләрне вакытында һәм (яисә) тиешенчә үтәмәгән өчен җаваплы.

Муниципаль хезмәт күрсәтү барышында кабул ителә (гамәлгә ашырыла) торган карарлар һәм гамәлләр (гамәл кылмау) өчен вазыйфаи затлар һәм башка муниципаль хезмәткәрләр законда билгеләнгән тәртиптә җаваплы.

4.5. Муниципаль хезмәт күрсәтүне гражданның, аларның берләшмәләре һәм оешмалары тарафыннан контрольдә тоту Муниципаль хезмәт күрсәткәндә палатаның эшчәнлегенең ачыклыгы, муниципаль хезмәт күрсәтү тәртибе һәм мөрәжәгатьләренә (шикаятьләренә) судка кадәр карау мөмкинлеге турында тулы, актуаль һәм дәрәҗәсиз мәгълүмат алганда гамәлгә ашырыла.

5. Муниципаль хезмәт күрсәтүче органнарның, шулай ук аларның вазыйфаи затларының, муниципаль хезмәткәрләрнең карарларына һәм гамәлләренә (гамәл кылмавына) карата судка кадәр (судтан тыш) шикаять белдерү тәртибе

5.1. Муниципаль хезмәт алучылар муниципаль хезмәт күрсәтүдә катнашучы палатаның, палатаның яисә муниципаль берәмлек советына судка кадәр тәртиптә шикаять бирергә хокуклы.

Мөрәжәгать итүче шикаять белән мөрәжәгать итә ала, шул исәптән түбәндәге очракларда:

1) «Дәүләт һәм муниципаль хезмәтләр күрсәтүне оештыру турында» дәүләт яисә муниципаль хезмәт күрсәтү турындагы гаризаны теркәү вакыты бозылу турында 2010 елның 27 июлендәге 210-ФЗ номерлы Федераль законның 15.1 16 статьясында күрсәтелгән гарызнамә, аларның хезмәткәрләре;

2) дәүләт яисә муниципаль хезмәт күрсәтү срогын бозу. Күрсәтелгән очракта күпфункцияле үзәкнең, күпфункцияле үзәк хезмәткәренәң карарларына һәм гамәлләренә (гамәл кылмавына) судка кадәр (судтан тыш) шикаять бирү күпфункцияле үзәккә «Дәүләт һәм муниципаль хезмәтләр күрсәтүне оештыру турында» 27.07.2010 елның 27 июлендәге 210-ФЗ номерлы Федераль законның 16 статьясындагы 1.3 өлешендә билгеләнгән тәртиптә тиешле дәүләт һәм муниципаль хезмәтләрне күрсәтү функциясе йөкләнгән булса, күпфункцияле үзәк хезмәткәренәң карарларына һәм гамәлләренә (гамәл кылмавына) судка кадәр (судтан тыш) шикаять бирү мөмкин;

3) муниципаль хезмәт күрсәтү өчен мөрәжәгать итүченәң Россия Федерациясе, Татарстан Республикасы, Югары Ослан муниципаль районының норматив хокукый актларында каралмаган документларында каралган документлардан таләбе;

4) муниципаль хезмәт күрсәтү өчен Россия Федерациясенәң, Татарстан Республикасының, Югары Ослан муниципаль районының норматив хокукый актларында каралган документларны кабул итүдән баш тарту, мөрәжәгать итүчедә;

5) әгәр федераль законнарда һәм алар нигезендә кабул ителгән Россия Федерациясенәң башка норматив хокукый актларында, Россия Федерациясе субъектларының законнары һәм башка норматив хокукый актларында, муниципаль хокукый актларда баш тарту нигезләре каралмаган булса, дәүләт яисә муниципаль хезмәт күрсәтүдән баш тарту. Күрсәтелгән очракта күпфункцияле үзәкнең, күпфункцияле үзәк хезмәткәренәң карарларына һәм гамәлләренә (гамәл кылмавына) мөрәжәгать итүче тарафыннан судка кадәр (судтан тыш) шикаять бирү күпфункцияле үзәккә, аның карарларына һәм гамәлләренә (гамәл кылмавына) шикаять белдерелә торган карарларга һәм гамәлләренә (гамәл кылмавына) шикаять бирү тиешле дәүләт яисә муниципаль хезмәтләрне тулы күләмдә күрсәтү функциясе йөкләнгән булса, мөмкин;

6) дәүләт яисә муниципаль хезмәт күрсәткәндә мөрәжәгать итүченәң Россия Федерациясе норматив хокукый актларында, Россия Федерациясе субъектларының норматив хокукый актларында, муниципаль хокукый актларда каралмаган түләвен таләп итүе;

7) дәүләт хезмәте күрсәтүче орган, муниципаль хезмәт күрсәтүче орган, күпфункцияле үзәк хезмәткәре, оешмалар яисә аларның хезмәткәрләре тарафыннан дәүләт яки муниципаль хезмәт күрсәтү нәтижәсендә бирелгән хаталарны һәм ялгышларны төзәтүдә яисә мондый төзәтүләрнең билгеләнгән срогын бозу. Күрсәтелгән очракта күпфункцияле үзәкнең, күпфункцияле үзәк хезмәткәренәң карарларына һәм гамәлләренә (гамәл кылмавына) судка кадәр (судтан тыш) шикаять бирү күпфункцияле үзәккә шикаять бирелә торган карарларга һәм гамәлләренә (гамәл кылмауларына) шикаять белдерү тиешле дәүләт яисә муниципаль хезмәтләрне тулы күләмдә күрсәтү функциясе йөкләнгән булса, күпфункцияле

үзекнең карарларына һәм гамәлләренә (гамәл кылмавына) судка кадәр (судтан тыш) шикаять бирү мөмкин;

8) дәүләт һәм муниципаль хезмәт күрсәтү нәтижәләре буенча документлар бирү вакытын һәм тәртибен бозу;

9) әгәр федераль законнарда һәм алар нигезендә кабул ителгән Россия Федерациясенең башка норматив хокукый актларында, Россия Федерациясе субъектларының законнары һәм башка норматив хокукый актларында, муниципаль хокукый актларда туктатып тору нигезләре каралмаган булса, дәүләт яисә муниципаль хезмәт күрсәтүне туктатып тору. Күрсәтелгән очракта күпфункцияле үзекнең, күпфункцияле үзек хезмәткәренә карарларына һәм гамәлләренә (гамәл кылмавына) мөрәжәгать итүче тарафыннан судка кадәр (судтан тыш) шикаять бирү күпфункцияле үзеккә, аның карарларына һәм гамәлләренә (гамәл кылмавына) шикаять белдерелә торган карарларга һәм гамәлләренә (гамәл кылмавына) шикаять бирү тиешле дәүләт яисә муниципаль хезмәтләренә тулы күләмдә күрсәтү функциясе йөкләнгән булса, мөмкин;

10) мөрәжәгать итүченең дәүләт яисә муниципаль хезмәт күрсәткәндә, дәүләт яисә муниципаль хезмәт күрсәтү өчен кирәкле документларны кабул итүдән баш тартканда яисә дәүләт яки муниципаль хезмәт күрсәтүдән баш тартканда, яисә очрактан тыш, документларның булмавы һәм (яки) дәрәжәгә күрсәтелмәгән документларның яисә белешмәләренә таләбе. Күрсәтелгән очракта күпфункцияле үзекнең, күпфункцияле үзек хезмәткәренә карарларына һәм гамәлләренә (гамәл кылмавына) судка кадәр (судтан тыш) шикаять бирү күпфункцияле үзеккә шикаять бирелә торган карарларга һәм гамәлләренә (гамәл кылмауларына) шикаять белдерү тиешле дәүләт яисә муниципаль хезмәтләренә тулы күләмдә күрсәтү функциясе йөкләнгән булса, мөмкин.

11) шикаятьне канәгатьләндерелергә тиешле дип тану өчен мөрәжәгать итүчегә дәүләт хезмәтен күрсәтүче орган, муниципаль хезмәт күрсәтүче орган, күп функцияле үзек яисә оешма тарафыннан «Дәүләт һәм муниципаль хезмәтләр күрсәтүне оештыру турында» 2010 елның 27 июлендәге 210-ФЗ номерлы Федераль законның 16 статьясындагы 1.1 өлешендә каралган гамәлләр турында мәгълүмат бирелә, дәүләт яисә муниципаль хезмәт күрсәткәндә ачыкланган житешсезлекләренә кичекмәстән бетерү максатларында, шулай ук китерелгән уңайсызлыklar өчен гафу үтенәләр һәм мөрәжәгать итүчегә дәүләт яисә муниципаль хезмәт күрсәтү максатларында гамәлгә ашырылырга тиешле алдагы гамәлләр турында мәгълүмат күрсәтелә.

12) шикаятьне әлеге статьяның 8 өлешендә күрсәтелгән мөрәжәгать итүчегә җавапта канәгатьләндерелергә тиеш түгел дип тану турында кабул ителгән карарның сәбәпләре турында дәлилленгән аңлатмалар, шулай ук кабул ителгән карарга шикаять бирү тәртибе турында мәгълүмат бирелә.

5.2. Дәүләт хезмәтен күрсәтүче органның, муниципаль хезмәт күрсәтүче органның, дәүләт хезмәтен күрсәтүче органның вазыйфаи затының, яисә муниципаль хезмәт күрсәтүче органның, дәүләт яки муниципаль хезмәт күрсәтүче органның, яисә муниципаль хезмәт күрсәтүче орган житәкчесенә, яисә муниципаль хезмәт күрсәтүче органның карарларына һәм гамәлләренә (гамәл кылмауларына) шикаять почта аша, күпфункцияле үзәк аша, "Интернет" мәгълүмат-телекоммуникация челтәреннән, рәсми сайтынан файдаланып, "Интернет" мәгълүмат-телекоммуникация челтәреннән, дәүләт һәм муниципаль, дәүләт хезмәтен күрсәтүче орган, муниципаль хезмәт күрсәтүче орган, дәүләт һәм муниципаль хезмәтләрнең бердәм порталы яки дәүләт һәм муниципаль хезмәт күрсәтүчеләрнең региональ порталы, шулай ук мөрәжәгать итүченең шәхси кабул итү вакытында кабул ителергә мөмкин. Күп функцияле үзәкнең, күпфункцияле үзәк хезмәткәренә карарларына һәм гамәлләренә (гамәл кылмауларына) шикаять почта аша, "Интернет" мәгълүмат-телекоммуникация челтәрен, күпфункцияле үзәкнең рәсми сайты, дәүләт һәм муниципаль хезмәтләрнең бердәм порталын яисә дәүләт һәм муниципаль хезмәт күрсәтүчеләрнең региональ порталын кулланып жибәрелергә мөмкин, шулай ук мөрәжәгать итүченең шәхси кабул итү вакытында кабул ителергә мөмкин. «Дәүләт һәм муниципаль хезмәтләр күрсәтүне оештыру турында» 2010 елның 27 июлендәге 210-ФЗ номерлы Федераль законның 16 статьясындагы 1.1 өлешендә каралган оешмаларның карарларына һәм гамәлләренә (гамәл кылмауларына) шикаять почта аша, "Интернет" мәгълүмат-телекоммуникация челтәрен, әлеге оешмаларның рәсми сайтларын, дәүләт һәм муниципаль хезмәтләрнең бердәм порталын яисә дәүләт һәм муниципаль хезмәтләрнең региональ порталын кулланып жибәрелергә мөмкин, шулай ук мөрәжәгать итүченең шәхси кабул ителгәндә кабул ителергә мөмкин.

5.3. Дәүләт хезмәте күрсәтүче органга, күпфункцияле үзәк, күпфункцияле үзәкне гамәлгә куючы органга, «Дәүләт һәм муниципаль хезмәтләр күрсәтүне оештыру турында» 2010 елның 27 июлендәге 210-ФЗ номерлы Федераль законның 16 статьясындагы 1.1 өлешендә каралган оешмада яисә югары органга (булганда) кергән шикаять аны теркәгәннән соң унбиш эш көне эчендә, ә дәүләт хезмәтен күрсәтүче органга, жирле үзидарә органнарына, дәүләт, «Дәүләт һәм муниципаль хезмәтләр күрсәтүне оештыру турында» 2010 елның 27 июлендәге 210-ФЗ номерлы Федераль законның 16 статьясындагы 1.1 өлешендә каралган оешмалар, аларның хезмәткәрләрен кабул итү, гариза бирүчедән документлар кабул итү, яисә жибәрелгән хаталарны һәм ялгышларны төзәтүдә яисә мондый төзәтмәләрнең билгеләнгән срогы бозылуга карата шикаять белдерелгән очракта - теркәлгән көннән соң биш эш көне эчендә.

5.4. Шикаятьтә түбәндәге мәгълүматлар булырга тиеш:

1) «Дәүләт һәм муниципаль хезмәтләр күрсәтүне оештыру турында» 2010 елның 27 июлендәге 210-ФЗ номерлы Федераль законның 16 статьясындагы 1.1 өлешендә каралган карарларына һәм гамәлләренә (гамәл кылмавына) карата шикаять бирелә торган хезмәткәрләрен, аларның хезмәткәрләрен, аларның житәкчеләрен һәм (яисә) хезмәткәрләре дәүләт хезмәте күрсәтүче органның,

муниципаль хезмэт күрсәтүче органның, дәүләт хезмәте күрсәтүче органдагы вазыйфаи затның яисә муниципаль хезмэт күрсәтүче органның, яки дәүләт яисә муниципаль хезмәткәрнең, күпфункцияле үзәкнең, аның житәкчесенең һәм (яисә) хезмәткәрнең, оешмаларның исемен;

2) мөрәжәгать итүченең фамилиясе, исеме, атасының исеме (соңгысы - булган очракта), яшәү урыны турында белешмәләр - физик затның яки исеме, мөрәжәгать итүче - юридик зат урнашкан урыны турында белешмәләр, шулай ук контактлы телефон номеры (номеры), электрон почта адресы (адресы) һәм мөрәжәгать итүчегә жавап жиһәрелергә тиешле почта адресы (адресы);

3) муниципаль хезмәтне күрсәтүче органның, муниципаль хезмәтне күрсәтүче органның вазыйфаи затының яки муниципаль хезмәткәрнең, күпфункцияле үзәкнең, күпфункцияле үзәкнең дөгъва белдерелә торган карарлары һәм гамәлләре (гамәл кылмавы) турында белешмәләр, «Дәүләт һәм муниципаль хезмәтләр күрсәтүне оештыру турында» 2010 елның 27 июлендәге 210-ФЗ номерлы Федераль законның 16 статьясындагы 1 өлешендә каралган күпфункцияле үзәк, оешмалар, аларның хезмәткәрләре;

4) мөрәжәгать итүче муниципаль хезмәтне күрсәтүче органның, муниципаль хезмәтне күрсәтүче органдагы вазыйфаи затның, яки муниципаль хезмәткәрнең, күпфункцияле үзәкнең, күпфункцияле үзәкнең хезмәткәре, «Дәүләт һәм муниципаль хезмәтләр күрсәтүне оештыру турында» 2010 елның 27 июлендәге 210-ФЗ номерлы Федераль законның 16 статьясындагы 1.1 өлешендә каралган күпфункцияле үзәк, оешмаларның, аларның хезмәткәрләренең карары (гамәл кылмавы) белән килешми торган дәлилләр. Мөрәжәгать итүченең дәлилләрен раслый торган документлар (булган очракта) яисә аларның күчәрмәләре тапшырылырга мөмкин.

5.5. Шикаяткә шикаяттә бәян ителгән шартларны раслый торган документларның күчәрмәләре дә кушылырга мөмкин. Бу очракта шикаяттә аңа кушып бирелә торган документлар исемлегә китерелә.

5.6. Шикаят аңа муниципаль хезмәт күрсәтүне тапшырган кеше тарафыннан имзалана.

5.7. Шикаятне карау нәтижәләре буенча Башкарма комитет житәкчесе (муниципаль район Башлыгы) түбәндәге карарларның берсен кабул итә:

1) шикаятне, шул исәптән кабул ителгән карарны юкка чыгару, хезмәт күрсәтү нәтижәсендә бирелгән документларда хезмәт күрсәтүче орган тарафыннан жиһәрелгән хаталарны төзәтү, мөрәжәгать итүчегә Россия Федерациясе норматив хокукый актларында, Татарстан Республикасы норматив хокукый актларында, шулай ук башка рәвешләрдә алынуы каралмаган акчаларны кире кайтару рәвешендәге шикаятне канәгатьләндерә;

2) шикаятне канәгатьләндерүдән баш тарта.

Мөрәжәгать итүчегә әлеге пунктта күрсәтелгән карар кабул ителгән көннән соң килүче көннән дә соңга калмыйча язма рәвештә һәм мөрәжәгать итүче теләге буенча шикаятьне карау нәтижәләре турында мотивациялә жавап жиберелә.

5.8. Шикаятьне канәгатьләндерелмәгән дип таныган очракта, мөрәжәгать итүчегә жавап итеп, кабул ителгән карарның сәбәпләре турында дәлилле аңлатмалар, шулай ук кабул ителгән карарга шикаять бирү тәртибе турында мәгълүмат бирелә.

5.9. Шикаятьне карау барышында яки нәтижәләре буенча административ хокук бозу яки жинаять составы билгеләре ачыкланган очракта, шикаятьләрне карау вәкаләте бирелгән вазыйфаи зат булган материалларны кичекмәстән прокуратура органнарына жиберә.

6. Дәүләт һәм муниципаль хезмәтләр күрсәтүнең күпфункцияле үзәкләрендә административ процедураларны (гамәлләрне) үтәү үзенчәлекләре

6.1. Муниципаль хезмәт күрсәткәндә гамәлләрнең эзлеклелеген тасвирлау түбәндәге процедураларны үз эченә ала:

1) муниципаль хезмәт күрсәтү тәртибе турында мөрәжәгать итүчегә мәгълүмат житкерү;

2) муниципаль хезмәт күрсәтү өчен кирәкле гаризаны һәм документларны кабул итү һәм теркәү;

3) муниципаль хезмәт күрсәтүдә катнашучы органнарга ведомствоара гаризнамәләр булдыру һәм жиберү, шул исәптән комплекслы ведомствоара гаризнамә буенча;

4) муниципаль хезмәт күрсәтү турында гариза биргәндә кулланылган мөрәжәгать итүченең көчәйтелгән квалификация цифрлы электрон имзасының дөреслеген тикшерү;

5) документлар белән гаризаны Палатага жиберү;

6) мөрәжәгать итүчегә муниципаль хезмәт нәтижәсен бирү.

6.2. Мөрәжәгать итүчегә муниципаль хезмәт күрсәтү тәртибе турында мәгълүмат

Мөрәжәгать итүче муниципаль хезмәтне алу тәртибе турында консультацияләр алу өчен КФҮ шәхсән, телефон һәм (яисә) электрон почта аша мөрәжәгать итәргә хокуклы.

КФҮ белгече мөрәжәгать итүчегә, шул исәптән муниципаль хезмәт алу өчен тапшырыла торган документларның составы, формасы һәм башка мәсьәләләр буенча хәбәр итә һәм кирәк булганда гариза бланкын тутыруда ярдәм итә.

Мөрәжәгать итүче муниципаль хезмәт күрсәтү тәртибе турында мәгълүматны КФҮ <http://mfc16.tatarstan.ru/> сайтынан ирекле файдалану юлы белән алырга мөмкин.

Өлеге пункт белән билгеләнгән процедуралар мөрәжәгать итүче мөрәжәгать иткән көндә гамәлгә ашырыла.

Процедураларның нәтижәсе: бирелә торган документациянең составы, формасы һәм муниципаль хезмәт күрсәтүнең башка мәсьәләләре буенча мәгълүмат.

6.3. Гаризаны кабул итү һәм теркәү

6.3.1. Мөрәжәгать итүче шәхсән, ышанычлы зат аша яисә электрон рәвештә муниципаль хезмәт күрсәтү турында язма гариза бирә һәм КФҮ шушы Регламентның 2.5 пункты нигезендә документлар тапшыра, КФҮ эш урыны читтән алынган.

Муниципаль хезмәт күрсәтү турында гариза электрон рәвештә Татарстан Республикасының дәүләт һәм муниципаль хезмәтләре порталы аша жиберелә. Электрон рәвештә кергән гаризаны теркәү билгеләнгән тәртиптә гамәлгә ашырыла.

6.3.2. КФҮ белгече гаризаларны кабул итүче, КФҮ эше регламентында каралган процедураларны гамәлгә ашыра.

Өлеге пункт белән билгеләнгән процедуралар КФҮ эше регламентында билгеләнгән срокларда гамәлгә ашырыла.

Процедураларның нәтижәсе: кабул ителгән һәм теркәлгән гариза.

6.4. Документлар пакетын формалаштыру

6.4.1. КФҮ белгече КФҮ эш регламенты нигезендә:

муниципаль хезмәт күрсәтү турында гариза биргәндә кулланылган мөрәжәгать итүченең көчәйтелгән квалификация цифрлы электрон имзасының дөреслеген тикшерә;

ведомствоара гаризнамәләрне муниципаль хезмәт күрсәтүдә катнашучы органнарга, шул исәптән комплекслы ведомствоара гаризнамә буенча формалаштыра һәм жиберә.

Өлеге пункт белән билгеләнгән процедуралар КФҮ эше регламентында билгеләнгән срокларда гамәлгә ашырыла.

Процедуралар нәтижәсе: жиберелгән запрослар.

6.4.2. КФҮ белгече запросларга жаваптар алганнан соң документлар пакетын формалаштыра һәм аны КФҮ эше регламентында билгелэнгән тәртиптә Палатага жиберә.

Өлеге пункт белән билгелэнгән процедуралар КФҮ эше регламентында билгелэнгән срокларда гамәлгә ашырыла.

Процедураларның нәтижәсе: Палатага жиберелгән документлар.

6.5. Муниципаль хезмәт нәтижәсен бирү

6.5.1. КФҮ белгече муниципаль хезмәт нәтижәсен Палатадан алганда аны билгелэнгән тәртиптә терки, гаризада күрсәтелгән элементә ысулыннан файдаланып, муниципаль хезмәт күрсәтү нәтижәсендә мөрәжәгать итүчегә (аның вәкиленә) хәбәр итә.

Өлеге пунктчада билгелэнгән процедуралар Палатадан документлар кәргән көндә гамәлгә ашырыла.

Процедураларның нәтижәсе: муниципаль хезмәт күрсәтү нәтижәсендә мөрәжәгать итүчегә (аның вәкиленә) хәбәр итү.

6.5.2. КФҮ белгече мөрәжәгать итүчегә муниципаль хезмәт нәтижәсен бирә

Өлеге пункт белән билгеләнә торган процедуралар мөрәжәгать итүче килгән көнне КФҮ эше регламентында билгелэнгән срокларда чират тәртибендә гамәлгә ашырыла.

Процедураларның нәтижәсе: бирелгән муниципаль хезмәт нәтижәсе.

Муниципаль милектәге жир кишәрлеген аукцион формасында үткәрелә торган сатуларда арендага бирү буенча муниципаль хезмәт күрсәтүнең Административ регламентына

1

кушымта

Татарстан Республикасы Югары Ослан муниципаль районы Башкарма комитеты житәкчесенә

(жирле үзидарә органы муниципаль берәмлеге исеме)

(юридик затлар өчен-ЕГРЮЛ, ОГРН дәүләт теркәве

турында мәгълүмат, урнашу урыны,

оештыру-хокукый формасы)

(почта адресы, электрон почта адресы,

элементә өчен телефон номеры)

Аукцион үткәрү юлы белән жир кишәрлеген арендага бирү турында

гариза

Мин, Россия Федерациясе Жир кодексының 39.11, 39.12 статьялары нигезендә
 Татарстан Республикасы, Югары Ослан муниципаль районы
 _____ адресы буенча урнашкан 16:15:
 кадастр номеры күрсәтелгән _____ кв.м майданлы жир кишәрлеген
 _____ вакыты өчен
 _____ арендага бирүгезне сорыйм

Гариза бирүче турында мөгълүмат (физик зат өчен):

1. Ф.И.О.

_____;

2. гражданның паспорт белешмәләре:

_____;

(сериясе, номеры, кайчан, кем тарафыннан бирелгән, датасы һәм күбүлекчә коды)

3. Гражданинның ИНН:

_____;

4. Гражданинның СНИЛС:

_____;

5. Теркәлү урыны буенча гражданинның адресы:

_____;

(индекс, ил, өлкә, республика, район, торак пункт, урам, йорт, корпус, фатир)

6. Яшәү урыны буенча гражданинның адресы:

_____;

(индекс, ил, өлкә, республика, район, торак пункт, урам, йорт, корпус, фатир)

7. Элемтә өчен телефон:

_____.

Гариза бирү датасы: _____

_____/_____

Имза

(имзаны киңәйтү)

Гаризага түбәндәге документлар теркәлә (сканерланган күчермә):

Физик затлар:

1) шәхесне раслаучы документ күчермәсе (гражданин өчен);

2) вәкилнең вәкаләтләрен раслаучы документ (әгәр мөрәжәгать итүче исеменнән вәкил гамәлдә булса);

3) территорияләрнең кадастр планында җир участогын урнаштыруның расланган схемасы (әгәр җир участогы төзөргә һәм чикләрендә җир кишәрлеге төзү каралган территорияне межаллау проекты расланмаган булса).

Юридик затлар:

1) вәкилнең вәкаләтләрән раслаучы документ (әгәр мөрәҗәгать итүче исемненән вәкил гамәлдә булса);

2) территорияләрнең кадастр планында җир участогын урнаштыруның расланган схемасы (әгәр җир кишәрлеген төзөргә кирәк булса һәм җир кишәрлеген төзү каралган территорияне межаллау проекты расланмаган булса).

Шәхси мәгълүматларны эшкәртүгә (жыю, системалаштыру, туплау, саклау, аныклау (яңарту, үзгәртү), куллану, тарату (шул исәптән тапшыру), шәхси мәгълүматларны иминләштерү, блоклау, юк итү, шулай ук муниципаль хезмәт күрсәтү кысаларында шәхси мәгълүматларны эшкәртү өчен кирәкле башка гамәлләр), шул исәптән автоматлаштырылган режимда карарлар кабул итүне дә кертеп, ризалашам.

Моны раслыйм: шәхесемә һәм мин тәкъдим иткән затка карата гаризага кертелгән мәгълүматлар дәрәс. Гаризага кушып бирелгән документлар (документларның сканерланган күчәрмәләре) Россия Федерациясе законнарында билгеләнгән таләпләргә туры килә, гариза биргән вакытта әлеге документлар гамәлдә һәм аларда дәрәс белешмәләр бар. Миңа күрсәтелгән муниципаль хезмәтләрнең сыйфатын бәяләү буенча сорашып белешүдә катнашырга ризалык бирәм: _____.

регламентына

Муниципаль милектәге жир кишәрлеген аукцион формасында үткәрелә торган сатуларда арендага бирү буенча муниципаль хезмәт күрсәтүнең Административ

2 кушымта

КАРАР

«_____» _____ 20__ ел

№ _____

Татарстан Республикасы Югары Ослан муниципаль районы территориясендә урнашкан жир кишәрлегенә аренда хокукын сату буенча аукционны оештыру һәм үткөрү турында

«Россия Федерациясе Жир кодексына һәм Россия Федерациясенең аерым закон актларына үзгәрешләр кертү турында» 2014 елның 23 июнендәге 171-ФЗ номерлы Федераль законга, Татарстан Республикасы Югары Ослан муниципаль районы Уставына, Татарстан Республикасы Югары Ослан муниципаль районы Советының 2006 елның 14 мартындагы 5-66 номерлы карарына таянып, Россия Федерациясе Жир кодексының 39.11, 39.12 статьялары нигезендә, Татарстан Республикасы Югары Ослан муниципаль районы Башкарма комитеты КАРАР БИРӨ:

1. Татарстан Республикасы, Югары Ослан муниципаль районы _____ адресы буенча урнашкан жир кишәрлегенә аренда хокукын сату буенча бәяне арттыруга керү билетларыннан башка ачык аукцион рәвешендә сату үткәрегә.

2. Әлеге қарарның 1 пункттында күрсәтелген жиір кишәрлегенә аренда хоқуқын сату бәясен арттыруга аукцион үткәрү буенча аукцион комиссиясе составын расларга (1 кушымта).

3. Әлеге қарарның 1 п.1 пункттында қаралған жиір кишәрлеген сатуның башланғыч бәясен түбәндәге күләмдә расларга: - _____, житештерелгән бәйсез бәяләү нигезендә _____.

4. Әлеге қарарның 1 п. пункттында қаралған жиір кишәрлеген арендауа срогын билгеләргә. – _____.

5. «Аукцион адымны» жиір кишәрлегенә башланғыч бәясенә өч проценты күләмендә билгеләргә.

6. Әлеге қарарның 3 пункттында қаралған башланғыч бәясенә 20 % күләмендә сатуларда қатнашучылар өчен алдан бирелгән суммасын расларга.

7. «Қарат» ябық акционер жәмгыятенә әлеге қарарның 1 п.1 пункттында қаралған жиір кишәрлеген арендауа хоқуқын сату бәяләрен арттыруга аукцион үткәрергә.

8. «Татарстан Республикасы Юғары Ослан муниципаль районының мөлкәт һәм жиір мәнәсәбәтләре палатасы» МКУ үткәрелгән аукцион йомғаклары буенча жиір кишәрлеген арендауа хоқуқын сату буенча ачық аукцион рәвешендә, әлеге қарарның 1 пункттында күрсәтелгән жиір кишәрлегенә аренда шартнамәсен төзүне жиңүче белән төзергә.

Башқарма комитет житәкчесе _____

Муниципаль милектөге жир кишәрлеген
аукцион формасында үткөрелә торган
сатуларда арендага бирү буенча муниципаль
хезмәт күрсәтүнең административ регламентына
3 кушымта

Жир кишәрлеген арендау шартнамәсе Россия Федерациясе Жир кодексының 39.8
статьясы нигезләмәләрен үз эченә алырга тиеш. Түбәндә китерелгән шартнамә үрнәк
булып тора һәм анда күрсәтелгән Кушымталарны үз эченә алмый

ЖИР КИШӘРЛЕГЕН АРЕНДАЛАУ¹ ШАРТНАМӘСЕ

Югары Ослан авылы № _____ « _____ » _____ 20__ ел

Татарстан Республикасы Югары Ослан муниципаль районы Башкарма комитеты
«Татарстан Республикасы Югары Ослан муниципаль районының мөлкәт һәм жир
мөнәсәбәтләре _____ палатасы» МКУ _____ рәисе
_____ белән, бер яктан, алга таба
«Арендатор» дип аталачак «Яклар» белән берлектә түбәндәгеләр турында әлегә
Килешү (алга таба - Килешү) төзеде:

1. КИЛЕШҮ ПРЕДМЕТЫ

1.1. Арендауучы арендаторга жир кишәрлеген вакытлыча файдалану һәм
файдалану өчен түләү бирергә, ә Арендатор жир кишәрлеген түбәндәге
характеристикалар белән кабул итү-тапшыру акты буенча арендага алырга тиеш:

1.1.1. Жир кишәрлегенең кадастр номеры: _____;

1.1.2. Жир кишәрлегенең урнашу урыны: _____;

1.1.3. Жир кишәрлегенең гомуми мәйданы _____

_____ - кв.м.;

(саннар һәм сүз белән)

1.1.4. Жир кишәрлегенең максатчан билгеләнеше (категориясе) _____;

1.1.5. Рәхсәт ителгән куллану: _____;

(жир кишәрлегеннән файдалану максатлары)

1.1.6. Жир кишәрлегенең обременениясе: _____;

1.1.7. Жир кишәрлегеннән файдалануда чиклөләр: _____.

1.1.8 Сервитутларның (обременениянең) билгеләнгән чикләре күчәмсез милекнең Бердәм дәүләт реестрыннан _____ елның _____ номерлы өземтәдә билгеләнгән, ул өлеге шартнамәнең аерылгысыз өлеше булып тора.

1.2. Өлеге Килешүдә китерелгән жир кишәрлегенең характеристикасы ахыргы булып тора. Арендаторның күрсәтелгән характеристиканы үзгәртә торган бөтен эшчәнлеге Арендатор рөхсәтеннән башкарыла ала.

1.3. Жир кишәрлегеннән рөхсәт ителгән файдалану төрен үзгәртү рөхсәт ителми.

1.4. Жир кишәрлеген арендага бирү аңа милек хокукын бирми. Арендаланган жир кишәрлеген сатып алу законнарда билгеләнгән тәртиптә гамәлгә ашырылырга мөмкин.

1.5. Шартнамәгә кул куйган вакытта якларның тапшырыла торган шартнамә предметы торышына һәм аның характеристикаларына карата дөгъвалары юк.

2. КИЛЕШҮНЕҢ ГАМӨЛДӨ БУЛУ ВАКЫТЫ

2.1. Аренда вакыты билгеләнә _____ ел¹.

2.2. Өлеге шартнамәнең гамәлдә булуы 2.1 пункттың күрсәтелгән датадан соң килә торган көннән соң туктатыла. Әмма килешүнең гамәлдә булу срогы яклар килешү туктатылган вакытка үтөлмәгән өлеге килешү буенча барлык йөкләмәләрне тулысынча үтөүдән азат итми. Өлеге килешү буенча аренда срогы яклар тарафыннан кабул итү-тапшыру актына кул куйган мизгелдән башлана.

3. КИЛЕШҮ БУЕНЧА ТҮЛӨҮЛӨР ҺӘМ ИСӨП-ХИСАПЛАР

¹ Вакыт РФ Жир кодексының 39.8 маддәсе 8 нче пункттың билгеләнә. Жир кишәрлеге бирелгән очракта, рөхсәт ителгән төп төр биналар, корылмалар төзү каралган (Россия Федерациясе Жир кодексының 39.18 статьясы нигезендә аукционнар уздыру очрактарыннан тыш), жир кишәрлеген арендау шартнамәсе Россия Төзелеш министрлыгының 2015 елның 27 февралендәге 137/пр номерлы боерыгы белән билгеләнгән сроктан ике тапкырга артык срокка төзелә, "Инженерлык эзләнүләрен башкару, биналар, корылмалар төзү өчен кирәкле срогны билгеләү турында" 137/пр. Шулай ук вакытта, әгәр жир кишәрлеген файдалануның рөхсәт ителгән төп төрләре нигезендә берничә бина, мондый жир кишәрлеген арендау шартнамәсе мондый биналар өчен билгеләнгән иң зур сроктан чыгып төзелә.

3.1. «___» _____ 20__ ел беркетмә нигезендә _____ жир кишәрлеге өчен еллык аренда түләве (беренче аренда түләве күләме) _____ күләме _____ сум тәшкил итә.

(сумма саннар һәм сүз белән)

3.1.1.² Алдагы айлар өчен аренда түләве күләме килешү буенча бирелә торган аренда түләве _____ исәп-хисабы _____ нигезендә _____ билгеләнә _____ һәм _____ сум тәшкил итә

(сумма саннар һәм сүз белән)

3.2. Аренда түләвенең суммасы 3.1 п.1 пунктында билгеләнгән сумма ___сум күләмендә бирелгән беренче түләүдән тыш, әлеге Шартнамәгә кул куйган вакыттан алып 10 көн эчендә Арендатордан әлеге Шартнамәнең 3.5 п. күрсәтелгән реквизитлар буенча санап чыгу юлы белән килергә тиеш.

3.3. Аренда хақы _____ елдан исәпләнә.

3.4. Килешүгә кул куелганнан соң уникаль ай узгач, аукцион нәтижеләре буенча билгеләнгән жир кишәрлеге өчен аренда түләве арендатор тарафыннан ай саен _____ (_____) сум күләмендә, киләсе айның унынчы числосыннан да соңга калмыйча, аренда түләве вакытында кертелмәгән суммага аренда түләве вакытында кертелмәгән очракта, срогы чыккан һәр көн өчен аренда түләүләренең 0,1% күләмендә штраф исәпләнә. Түләү документының күчермәсен арендага бирүчегә түләү вакытыннан алып биш көнлек срокта тапшырырга кирәк.

3.5. Аренда түләве суммасы арендатор тарафыннан түләү поручениесе белән 40101810800000010001 х/ч күчерелә. («ТР Югары Ослан муниципаль районының Мөлкәт һәм жир мөнәсәбәтләре палатасы» МКУ), БИК 049205001, ИНН 1615005887, КОД БК 316 111 050 13 05 0000 120; ОКТМО 92 620 _____; КПП 161501001_____, ОКТМО _____.

«Түләү исеме» графасында түләү поручениесендә Арендатор түбәндәгеләрне күрсәтә: «жир кишәрлеген арендага _____ номерлы шартнамәсе буенча жир кишәрлеге өчен аренда түләве».

3.6. Шартнамәнең 3.1. пунктында күрсәтелгән акчалар кире кайтарылырга тиеш түгел.

² Аукцион предметы булып беренче аренда түләве күләме торса

4. АРЕНДАТОРНЫҢ ХОКУКЛАРЫ ҺӘМ БУРЫЧЛАРЫ

4.1. Арендатор хокукы:

4.1.1. Жир участогын законнарда һәм әлеге килешүдә билгеләнгән шартларда файдаланырга.

4.2. Арендатор бурычы:

4.2.1. Әлеге шартнамәнең барлык шартларын да тулы күләмдә үтәргә, шул исәптән килешүнең 3 бүлегендә аренда түләвен кертәргә, неустойкаларны түләргә һәм зыяннарны капларга.

4.2.2. Жир участогын аның максатчан билгеләнеше һәм жирләрнең теге яки бу категориясенә карата рәхсәт ителгән һәм әйләнә-тирә мохиткә, шул исәптән табигый объектка зыян китермәскә тиешле ысуллар белән файдаланырга.

4.2.3. Закон нигезендә жир кишәрлегендә билгеләнгән межалау, геодезия һәм башка махсус билгеләрне сакларга.

4.2.4. Жирләрне саклау буенча гамәлдәге закон таләпләрен үтәргә.

4.2.5. Үзенең хужалык эшчәнлегенә нәтижәсендә территориядәге экологик хәлнең начарлануына юл куймаска, башка жирдән файдаланучыларның хокукларын бозмаска.

4.2.6. Жир кишәрлеген саклау, шул исәптән туфракны саклау, жир кишәрлеген деградалацияләү бара торган тискәре (зарарлы) йогынтылардан саклау, жир кишәрлегенен пычрану һәм чүпләнү нәтижеләрен бетерү буенча чаралар үткәргә.

4.2.7. Жир участогыннан файдаланганда шәһәр төзелеше регламентлары, төзелеш, экологик, санитар-гигиена, янгынга каршы һәм башка кагыйдәләр, нормативлар таләпләрен үтәргә, жир кишәрлекләрендә шәһәр төзелеше эшчәнлегенә турындагы закон таләпләренә нигезендә биналар, корылмалар төзүне, үзгәртеп коруны гамәлгә ашырырга.

4.2.8. Эш үткөрү өчен шуңа вәкаләтле органнарның рәхсәтләре таләп ителә торган жир кишәрлегендә мондый эшне башкарып булмый.

4.2.9. Арендалаучы таләбе буенча биш көнлек срокта аренда түләвен түләү турында түләү документларын, гамәлгә кую документларын, Арендатор әлеге шартнамә шартларын үтәүгә һәм жир кишәрлегенән файдалану эшчәнлегенә кагылышлы мәсьәләләрне ачыклау өчен турыдан-туры катнашы булган башка документлар тапшырырга тиеш.

4.2.10. Үз көчләрә белән әлеге Килешү кысаларында арендага бирүче тарафыннан жиберелә торган хатлар һәм башка корреспонденция алуны тәэмин итәргә.

4.2.11. Арендалаучыга үз реквизитларының үзгәрүе турында язма рәвештә 3 эш көне дәвамында хәбәр итәргә: арендага бирүченең тиешле хатлар һәм хәбәрнамәләр жиберү, теркәү урыны, түләү һәм башка реквизитлар, шулай ук Арендаторны тәкъдим итү хокукы булган зат турында белешмәләр һәм аның исеменнән эш итү (ышаныч кәгазе белән яки башка). Арендатор әлеге шартларны үтәмәгән очракта, арендатор әлеге килешүдә күрсәтелгән адрес буенча жиберә торган хатлар һәм башка корреспонденция арендаторга арендага бирүче тарафыннан жиберелгән дип санала, ә Арендатор, фактта алынуга карамастан, тиешле хатлар, корреспонденция алган дип санала.

4.2.12. Арендалаучыга, жирләрдән файдалануга һәм саклауга дәүләт, муниципаль контроль органнары вәкилләренә, арендатор тарафыннан әлеге шартнамәнең шартларын, шулай ук гамәлдәге законнар нормаларын үтәүне тикшерү өчен, жир кишәрлегенә тоткарлыксыз керә алу мөмкинлеген тәэмин итәргә.

4.2.13. Закон таләпләре нигезендә жир кишәрлегендә урнашкан жир асты һәм жир өсте коммуникацияләрен, корылмаларны, юлларны һәм башка корылмаларны тоту һәм эксплуатацияләү шартларын үтәргә.

4.2.14. Жир кишәрлегендә тиешле затлар һәм авария-ремонт һәм башка эшләр башкару хезмәтләре тарафыннан тоткарлыксыз үтеп керү һәм бу эшләрне башкару мөмкинлеген тәэмин итү, шулай ук оешмаларның һәм хезмәтләрнең инженерлык коммуникацияләрен эксплуатацияләү, ремонтлау һәм салу мөмкинлеген бирү зарур.

4.2.15. Килешүнең гамәлдә булу срогы тәмамлануга бәйле рәвештә, шулай ук вакытыннан алда азат ителүгә бәйле рәвештә, жир кишәрлеген арендага бирүчегә жир участогын килешү төзегән вакытта булган беренчел халәт һәм сыйфаттан ким булмаган хәлдә һәм сыйфатта кабул итү-тапшыру акты буенча тапшырырга кирәк.

4.2.16. Жир кишәрлеген кабул итү-тапшыру акты буенча арендага алырга.

4.2.17. Күчәмсез милек объектына милек хокукы күчүе турында арендага бирүчегә кичекмәстән хәбәр итәргә.

4.2.18. Татарстан Республикасы Югары Ослан муниципаль районы Башкарма комитетына жир кишәрлегендә индивидуаль торак төзелеше объектын планлаштырыла торган төзү турында хәбәрнамәләр бирүне тәэмин итәргә.

4.2.19. Арендатор хокуктан калышырга һәм сатуларда төзелгән шартнамәдән барлыкка килгән йөкләмәләр буенча бурычны күчәргә хокуклы түгел. Мондый килешү буенча йөкләмәләр сәүдә жиңүчәсе тарафыннан шәхсән үтәлгә тиеш.

4.2.20. Табигать саклау, шәһәр төзелеше һәм жир законнарын үтәү.

4.2.21. Гамәлдәге законнарда, норматив-хокукый актларда каралган башка таләпләрне үтәргә.

4.2.22.³ Арендаторларга бирелгән мөлкәт хокукларын, аерым алганда, аларны башка затка (залог, субаренда килешүләре, кишәрлекне арендага алу хокукын яки аның өлешен устав капиталына кертү һ. б.) күчерү, арендаторларның язма ризалыгыннан башка, шартнамәләр төземәскә һәм килешүләр төземәскә, аларның нәтижәсе булып тора яисә булырга мөмкин булган килешүлөргә кермәскә.

4.2.23.⁴ Гражданнарның гомуми файдаланудагы су объектына һәм аның яр буе полосасына ирекле үтеп керүен тәэмин итәргә.

4.2.24.⁵ Жир кишәрлегенә карата территорияне планлаштыру проектын һәм территорияне межаллау проектын эзерләүне, шулай ук территорияне межаллау проекты нигезендә жир кишәрлекләрен тәзү өчен кирәкле кадастр эшләрен үткәргән тәэмин итәргә.

4.2.25.⁶ Линия объекты милекчесен яки линияле объектны эксплуатацияләүче оешма вәкилләрен, аның куркынычсызлыгын тәэмин итү максатларында, әлеге объектка кертүне тәэмин итәргә.

4.2.26. Арендаторның жир кишәрлегендә урнашкан биналар, корылмалар һәм бүлмәләрен, аларның өлешләрен яки бу объектларга хокукта өлешләрен читләштергән очракта, алыш-бирешне теркәгәннән соң биш көн эчендә арендага бирүчегә язмача хәбәр итәргә һәм шул ук вакытта вәкаләтле органга жир кишәрлегенә яисә аның өлешләренә элек билгеләнгән хокукны үзгәртү яисә туктату турында үтенеч белән мөрәжәгать итәргә.

5. АРЕНДАЧЫНЫҢ ХОКУКЛАРЫ ҺӘМ БУРЫЧЛАРЫ

5.1. Арендачы хокукы:

5.1.1. Арендатор тарафыннан әлеге шартнамәнең Арендатор инициативасы буенча вакытыннан алда өзелүе, шулай ук арендаторның хужалык эшчәнлегенә нәтижәсендә жирләрнең торышы һәм экологик хәле начараюга китергән зыяннарны каплау өчен.

5.1.2. Аренда түләвен түлүне (шул исәптән арендага бирүчегә жир кишәрлеген кире кайтару турындагы акт бирелгән вакытка кадәр), шулай ук аренда түләвенә еллык суммасы һәм жир кишәрлеген үз вакытында кайтармау (10 көннән артык вакытка кичектерү) өчен чыгымнарның тулы күләме күләмендә неустойка (штраф) түлүне яисә жир кишәрлеген тиешле хәлдә кире кайтаруны таләп итә.

³ Килешү төзегәндә 5 елдан да ким булмаган вакытка

⁴ Гомуми файдаланудагы су объектының яр буе полосасы чикләрендә жир кишәрлегенә урнашкан очракта

⁵ Дача хужалыгын алып бару максатларында килешү төзегәндә юридик затлар өчен

⁶ Әгәр жир кишәрлегенә линия объектына карата билгеләнгән сак зонасында тулысынча яисә өлешчә урнашкан булса

5.1.3. Аренда түлөвөн кертү срокларын (килешүдө билгелэнгән түлөү срогы чыкканнан соң ике тапкыр рәттән аренда түлөвө кертми) Арендатор үз теләге белән килешүне судка кадәр тәртиптә өзүнә таләп итә ала.

5.1.4. Килешүнең һәм гамәлдәге законнарның шартларын Арендатор тарафыннан үтәү предметына карау максатында арендага бирелә торган җир кишәрлеге территориясенә тоткарлыксыз үтеп керү.

5.1.5. Арендатор ризалыгыннан башка аренда түлөвө күләмен һәм шартларын үзгәртү, шул исәптән гамәлдәге законнарға үзгәрешләр кертү, норматив-хокукый актлар һәм норматив булмаган актлар кабул итү очракларында да, берьяклы тәртиптә.

5.1.6. Килешүгә һәм аның аерылгысыз өлешләренә тиешле үзгәрешләр һәм төгәлләштерүләр кертү, шул исәптән гамәлдәге законнар нормалары үзгәргән, норматив-хокукый актлар кабул ителгән очракта.

5.1.7 Гамәлдәге законнарда каралган башка хокукларны гамәлгә ашырырга.

5.2. Арендачы бурычлы:

5.2.1. Әлеге шартнамәнең, аның аерылгысыз өлешләренең шартларын тиешенчә һәм тулы күләмдә үтәү.

5.2.2. Әгәр ул әлеге килешү шартларына, гамәлдәге законнарға каршы килмәсә, әйләнә-тирә мохиткә зыян китерми һәм башка затларның хокукларын һәм законлы мәнфәгатьләрен бозмый.

5.2.3. Әлеге шартнамә төзелгәннән соң биш эш көннән дә соңга калмыйча, хокукларны дөүләт теркәвенә алу органына гариза һәм аренда объекты булган җир кишәрлегенә карата кушып бирелә торган документларны «Күчемсез милекне дөүләт теркәвенә алу турында» 2015 елның 13 июлендәге 218-ФЗ номерлы Федераль законның 19 статьясында билгелэнгән тәртиптә җибәрергә.

5.1.4. Арендатор таләбе буенча аренда түлөвө һәм пеня исәпләү буенча исәп-хисапларны тапшырырга.

6. ЯКЛАРНЫҢ ҖАВАПЛЫЛЫГЫ

6.1. Әлеге шартнамәнең шартларын үтәмәгән яки тиешенчә үтәмәгән өчен Яklar әлеге Килешүдә һәм гамәлдәге законнарда каралган җаваплы.

6.2. Арендатор, әлеге Шартнамә шартларында каралган йөкләмәләрне үтәмәгән (тиешенчә үтәмәгән) очракта, арендага бирүчегә еллык аренда түлөвө күләмендә штраф түлөргә тиеш (аерым алганда, П.4.2.1, 4.2.2, 4.23, 4.2.25).

6.3. Арендатор, әлеге шартнамә шартларында каралган йөкләмәләрне үтәмәгән (тиешенчә үтәмәгән) очракта, арендага бирүчегә айлык аренда түләве күләмендә штраф түләргә йөкләнә, аерым алганда п.п. 4.2.3тән 4.2.9.га кадәр, 4.2.11., 4.2.13тән 4.2.15кә кадәр, 4.2.17, 4.2.21, 4.2.22, (4.2.24,)⁷, 7.1.

7. КИЛЕШҮНЕҢ ГАМӨЛДӨ БУЛУЫН ҮЗГӘРТҮ, ӨЗҮ, ТУКТАТУ.

7.1. Килешү Россия Федерациясе Жир кодексының 46 статьясында каралган очрақларда үз гамәлен туктата;

7.2. Килешү якларның язма килешүе буенча үзгәртелергә мөмкин.

7.3. Әлеге шартнамәне үзгәртү һәм өзү граждән законнары һәм Россия Федерациясе Жир кодексы нигезендә һәм тәртиптә гамәлгә ашырыла.

7.4.⁸ Килешү арендатор таләбе буенча, арендаторга әлеге килешүне өзү турында хәбәр иткәннән соң, бер ел үткәннән соң, вакытыннан алда өзелергә мөмкин.

7.5. Килешү Шартнамәнең 2.2 пунктында каралган тәртиптә аның срогы тәмамланганнан соң үз гамәлен туктата.

8. КИЛЕШҮНЕҢ БАШКА ШАРТЛАРЫ

8.1. Шартнамәгә кертелә торган үзгәрешләр якларның өстәмә килешүләре белән рәсмиләштерелә, күчәмсез мөлкәткә хокукларны һәм аның белән алыш-бирешләрне дәүләт теркәвенә алуны гамәлгә ашырырга вәкаләтле органда тиешле теркәлүне таләп итә. Шартнамәнең шартлары яклар тарафыннан үзгәртелергә мөмкин, әгәр бу үзгәрешләр сатуларда бәяләрне билгеләү өчен мөһим әһәмияткә ия булган шартнамә шартларына йогынты ясамаса.

8.2. Әлеге килешү буенча хокукый дөвамчанлык барлыкка килгән очракта (шул исәптән юридик затны үзгәртеп корганда), арендаторның хокукы варисы, әлеге килешүне үтәү өчен үзенең яңа реквизитларын күрсәтеп, арендага алучыга хокук дөвамчылыгы турында хәбәр итәргә тиеш.

⁷ Тиешле пункт булган очракта

⁸ Дәүләт яки муниципаль ихтыяжлар өчен резервланган жир кишәрлеге арендага бирелгән очракта

8.3. Арендага алучы ягыннан хәбәрнамәләр, тәкъдимнәр һәм башка хәбәрләр заказлы хат белән, шулай ук телефакс яки массакуләм мәгълүмат чараларында һәм гамәлдәге законнарда яки әлеге Килешүдә каралган башка ысуллар белән бастырып чыгару юлы белән жиберелергә мөмкин.

8.4. Бәхәсләр закон нигезендә суд тәртибендә хәл ителә.

8.5. Әлеге Шартнамә бер үк юридик көчкә ия булган ⁹нөсхәдә төзелгән.

8.6. Әлеге килешүнең аерылгысыз өлешләре булып түбәндәге кушымталар тора:

- күчемсез милекнең Бердәм дәүләт реестрыннан өземтә;
- аренда түләве исәпләү¹⁰ ;
- жир кишәрлеген кабул итү-тапшыру акты.

ЯКЛАРНЫҢ АДРЕСЛАРЫ, РЕКВИЗИТЛАРЫ ҺӘМ ИМЗАЛАРЫ:

Арендалаучы: _____

ИНН _____, Почта адресы: _____,

х/с _____, к/с □ _____ Банк: _____
_____ БИК _____

(имза)

М.П.

Арендачы: _____

ИНН _____, Почта адресы: _____,

х/с _____, к/с □ _____ Банк: _____
_____ БИК _____

(имза)

М.У.(булганда)

⁹Күчемсез милеккә хокуклары һәм аның белән алыш-бирешләрне дәүләт теркәвенә алырга вәкаләтле орган өчен, аренда шартнамәсе бер елга һәм аннан да күбрәк вакытка төзелгән очракта, нөсхә исәпкә алына.

¹⁰Аукцион предметы беренче аренда түләве күләме булса

Муниципаль милектәге жир
кишәрлеген аукцион формасында
үткәрелә торган сатуларда арендага
бирү буенча муниципаль хезмәт
күрсәтүнең Административ
регламентына

4 кушымта

_____ номерлы _____ ел
жир кишәрлеген арендау шартнамәсенә
кушымта

Жир кишәрлеген аренда шартнамәсе буенча
кабул итү – тапшыру
акты (якынча форма)

« _____ » _____ 20__ ел

Татарстан Республикасы Югары Ослан муниципаль районы Башкарма комитеты
«Татарстан Республикасы Югары Ослан муниципаль районы Мөлкәт һәм жир
мөнәсәбәтләре _____ палатасы» _____ МКУ _____ рәисе
_____ аша бирә, ә «Арендатор» жир
участогын түбәндәге характеристикалары белән кабул итә:

1.1.1. Жир кишәрлегенәң кадастр номеры: _____;

1.1.2. Жир кишәрлегенәң урнашу урыны: _____;

1.1.3. Жир кишәрлегенәң гомуми мәйданы _____

_____ - кв.м.;

(саннар һәм сүз белән)

1.1.4. Жир кишәрлегенәң максатчан билгеләнеше (категориясе) _____;

1.1.5. Рәхсәт ителгән куллану: _____;

(Жир кишәрлегеннән файдалану максатлары)

1.1.6. Жир кишәрлегенең обременениясе: _____;

1.1.7. Жир кишәрлегеннән файдалануда чикләүләр: _____

Әлеге акт бер үк юридик көчкә ия өч нөсхәдә ___ биттә төзелгән.

ЯКЛАРНЫҢ ИМЗАЛАРЫ:

Арендалаучы

(Фамилиясе, исеме, атасының

исеме (булса)) _____

(имза)

М.У.

Арендачы

(Фамилиясе, исеме, атасының

исеме (булса)) _____

(имза)

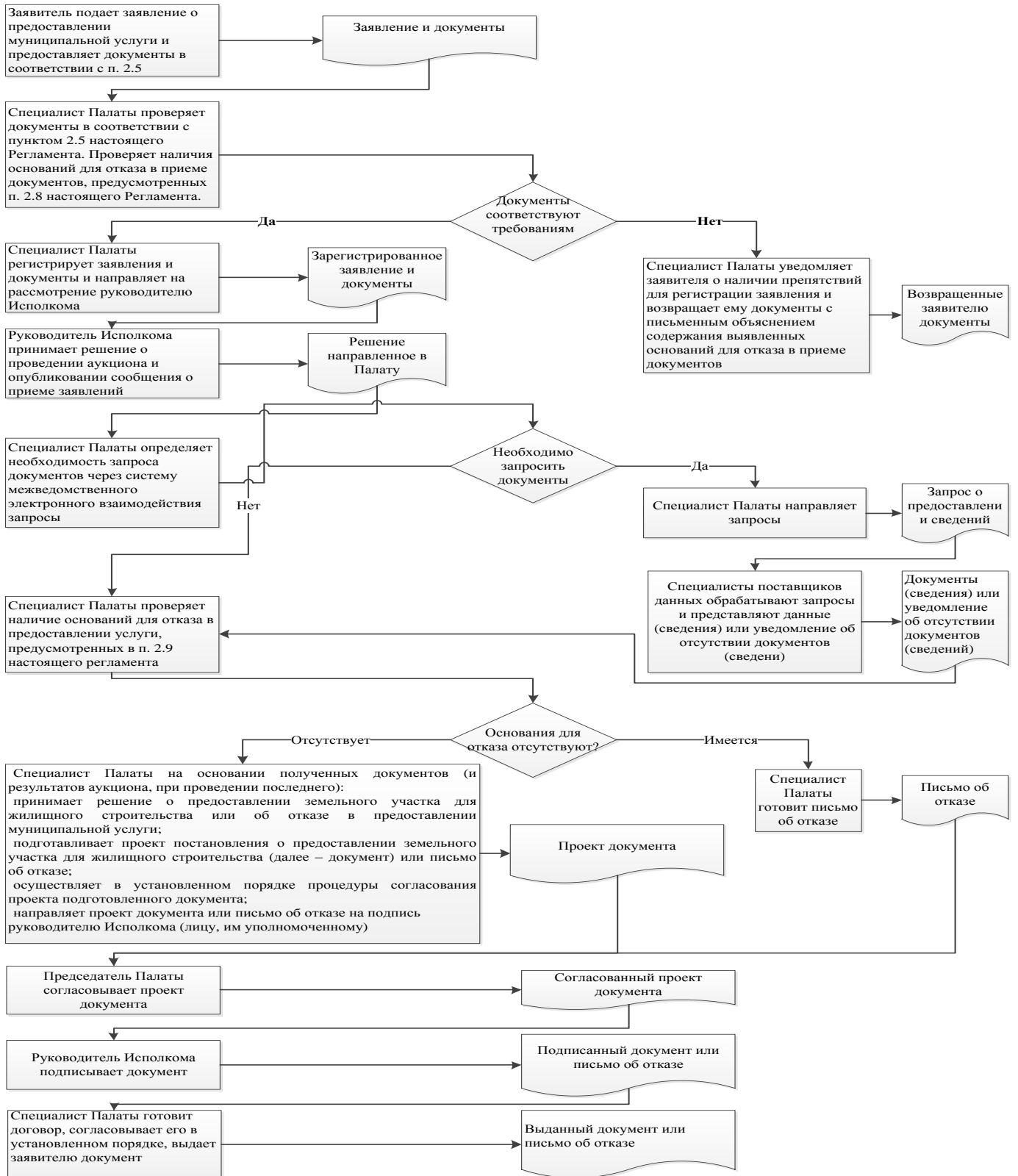
М.У. (булганда)

« ___ » _____ 20__ ел

« ___ » _____ 20__ ел

Муниципаль милектәге жир кишәрлеген аукцион формасында үткәрелә торган сатуларда арендага бирү буенча муниципаль хезмәт күрсәтүнең Административ регламентына
5 кушымта

Муниципаль хезмэт курсәтү буенча гамәлләр эзлеклелеге Блок-схемасы





Муниципаль милектәге жир кишәрлеген аукцион формасында үткөрелә торган сатуларда арендага бирү

буенча муниципаль хезмэт күрсәтүнең Административ регламентына

6

кушымта

Татарстан Республикасы Югары Ослан муниципаль районы Башкарма комитеты җитәкчесенә

(жирле үзидарә органы муниципаль берәмлеге исеме)

(юридик затлар өчен-ЕГРЮЛ, ОГРН дәүләт теркәве турында мәгълүмат, урнашу урыны, оештыру-хокукый формасы)

(почта адресы, электрон почта адресы, элемтә өчен телефон номеры)

Техник хаталарны төзәтү турында
Гариза

Муниципаль хезмэт күрсәтүдә җибәрелгән хата турында хәбәр итәм

(хезмэт күрсәтү исеме)

Язылган: _____

Дерес мәгълүматлар: _____

Техник хатаны төзәтүегезне һәм муниципаль хезмэт нәтижәсе булган документка тиешле үзгәрешләр кертүегезне сорыйм.

Түбәндәге документларны терким:

- 1.
- 2.
- 3.

Техник хаталарны төзөтү турында гаризаны кире кагу турында Карар кабул ителгән очракта, мондый карарны жиберүегезне сорыйм:

электрон документны E-mail адресына жиберү юлы белән: _____;

көгазьдә расланган күчөрмө рәвешендә почта аша жиберелгән адрес буенча:

_____.

Шәхси мәгълүматларны эшкөртүгө (жыю, системалаштыру, туплау, саклау, (яңарту, үзгөртү), куллану, тарату (шул исәптән тапшыру), шәхси мәгълүматларны иминләштерү, блоклау, юк итү, шулай ук муниципаль хезмөт күрсөтү кысаларында шәхси мәгълүматларны эшкөртү өчен кирөкле башка гамәллөр), шул исәптән автоматлаштырылган режимда, муниципаль хезмөт күрсөтүче орган тарафыннан карарлар кабул итүне дә кертеп, ризалашам.

Моны раслыйм: шәхесемө һәм мин тәкъдим иткән затка карата гаризага кертелгән мәгълүматлар дөрес. Гаризага кушып бирелгән документлар (документлар күчөрмәләре) Россия Федерациясе законнарында билгеләнгән таләплөргө туры килө, гариза биргән вакытта бу документлар гамөлдө һәм аларда дөрес белешмәләр бар.

Миңа күрсөтелгән муниципаль хезмөтләрнең сыйфатын бөялөү буенча сорашып белешүдө катнашырга ризалык бирөм: _____.

(дата)

_____ (_____)

(имза)

(Ф.И.О.)

Муниципаль милектәге жир кишәрлеген аукцион формасында үткәрелә торган сатуларда арендага биру буенча муниципаль хезмәт күрсәтүнең Административ регламентына

7 Кушымта (белешмә)

Муниципаль хезмәт күрсәтү өчен җаваплы һәм аның үтәлешен контрольдә тотучы вазыйфаи затлар реквизитлары,

Югары Ослан муниципаль районы Башкарма комитеты

Вазифа	Телефон	Электрон адрес
Башкарма комитет җитәкчесе	8(84379)2-12-67	V.Timiryaev@tatar.ru
Башкарма комитет эшләре идарәчесе	8(84379)2-26-13	Alfiya.Mingasova@tatar.ru
Палата рәисе	8(84379)2-19-56	Lyubov.Potapova@tatar.ru
Палатаның әйдәп баручы белгече	8(84379)2-19-35	Svetlana.Soboleva@tatar.ru

Югары Ослан муниципаль районы Советы

Вазифа	Телефон	Электрон адрес
Башлык	8(84379)2-18-39	sovet@tatar.ru