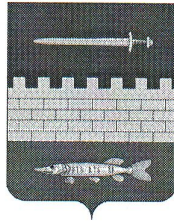


**ТАТАРСТАН РЕСПУБЛИКАСЫ  
ЯҢА ЧИШМӘ  
МУНИЦИПАЛЬ РАЙОНЫ  
АРХАНГЕЛ АВЫЛ ЖИРЛЕГЕ  
БАШКАРМА КОМИТЕТЫ**

423182, ТР, Яңа Чишмә районы,  
Архангел Бистәсе авылы, Горький урамы,  
21а



**ИСПОЛНИТЕЛЬНЫЙ КОМИТЕТ  
АРХАНГЕЛЬСКОГО СЕЛЬСКОГО  
ПОСЕЛЕНИЯ НОВОШЕШМИНСКОГО  
МУНИЦИПАЛЬНОГО РАЙОНА  
РЕСПУБЛИКИ ТАТАРСТАН**

423182, РТ, Новошешминский район,  
село Слобода Архангельская, улица  
Горького, 21а

тел.: (8-84348) 3-80-02, факс: (8-84348) 3-80-40, Arhan.Nsm@tatar.ru

**КАРАР**

**ПОСТАНОВЛЕНИЕ**

19 нче март 2020 елнын.

№ 14

Турында Нигезләмәне раслау Хакында «төзү тәртибе махсус инвестицион контрактлар Башкарма комитеты Архангельск авыл жирлеге Яңа Чишмә муниципаль районы Татарстан Республикасы»

«Россия Федерациясендә сәнәгать сәясәте турында» 2014 елның 31 декабрдәгә 488-ФЗ номерлы Федераль законның 16 статьясындагы 4 өлеше нигезендә Татарстан Республикасы Яңа Чишмә муниципаль районы Архангельск авыл жирлеге башкарма комитеты карар бирә:

1. Раслау:

1.1. № 1 кушымта нигезендә Татарстан Республикасы Яңа Чишмә муниципаль районы Архангельск авыл жирлеге башкарма комитеты тарафыннан махсус инвестицион контрактлар төзү тәртибе турында нигезләмә.

1.2. 2 нче кушымта нигезендә махсус инвестицион контракт төзү турында инвестор гаризасы формасы.

1.3. Ведомствоара комиссия эшчәнлеген формалаштыру һәм гамәлгә ашыру, махсус инвестицион контрактлар төзү мөмкинлеген бәяләү тәртибе.

2. Өлеге карарны» Интернет «мәгълүмат - телекоммуникация челтәрендә» Татарстан Республикасы хокукый мәгълүмат рәсми порталында бастырып чыгарырга (халыкка игълан итәргә) <http://pravo.tatarstan.ru.>, Яңа Чишмә муниципаль районының рәсми сайтында <http://novosheshminsk.tatarstan.ru>.

3. Өлеге карарның үтәлешен контрольдә тотам.

Татарстан Республикасы Яңа Чишмә  
Муниципаль районы Архангельск авыл  
жирлеге башлығы



Н.А.Сердюк



Татарстан Республикасы Яңа Чишмә муниципаль районы Архангельск авыл жирлеге  
башкарма комитеты тарафыннан махсус инвестицион контрактлар төзү тәртибе

1. Татарстан Республикасы Яңа Чишмә муниципаль районы Архангельск авыл жирлеге башкарма комитеты (алга таба-тәртип) тарафыннан махсус инвестицион контрактлар төзү механизмын билгели, Россия Федерациясе һәм (яки) Татарстан Республикасы катнашында төзелә торган махсус инвестицион контрактлардан тыш.

2. Махсус инвестицион контракт Татарстан Республикасы Яңа Чишмә муниципаль районы Архангельск авыл жирлеге башкарма комитеты исеменән (алга таба- Архангельск авыл жирлеге) Татарстан Республикасы Яңа Чишмә муниципаль районы Архангельск авыл жирлеге башкарма комитеты исеменән (алга таба- Архангельск авыл жирлеге) төзелә - Администрация), үз көчең белән яисә башка затларны жәлеп итеп, махсус инвестицион контрактта каралган вакытта үз көчең алган юридик зат яисә шәхси эшмәкәр белән Архангельск жирлеге муниципаль берәмлеге территориясендә (алга таба - инвестор, жәлеп ителгән зат, инвестицион проект) яңа сәнәгать производствосын төзүгә, йө модернизацияләргә, һәм (яисә) үзләштерергә тиеш.

Махсус инвестицион контракт Архангельск авыл жирлеге муниципаль берәмлегенең максатчан күрсәткечләренә һәм индикаторларына ирешү бурычларын хәл итү һәм (яки) ирешү максатларында төзелә, алар кысаларында инвестицион проектлар гамәлгә ашырыла.

3. Махсус инвестицион контракт инвестицион проектның 5 елга, ләкин 10 елдан да артмаган инвестиция проектының бизнес-планы нигезендә проект операция табышына чыгу вакытына тигез срокта төзелә.

4. Махсус инвестицион контракт төзү өчен инвестор администрациягә Администрация карары белән расланган форма буенча гариза, кушымта белән гариза бирә:

а) инвестицион проектка инвестицияләр кертүне (Кредит шартнамәсенә яки инвестиция проектын финанслау белән башлангыч Кредит шартнамәсенә яисә жәлеп ителә торган инвестицияләр күләмен раслый торган башка документлар) һәм инвестиция проектын гамәлгә ашыру барышында 10дан да ким булмаган яңа эш урыны булдыру турында махсус инвестиция контракты вакытын саклап калу һәм (яисә) аны төзү турында язма гарантия йөкләмәсенең билгеләнгән тәртиптә расланган күчәрмәләрен (Кредит шартнамәсенә яисә инвестиция проектын финанслау белән башлангыч кредит килешүенә яисә инвестиция;

б) инвестор махсус инвестицион контрактка кертүгә тәкъдим итә торган муниципаль хокукый актларда каралган чаралардан сәнәгать өлкәсендә эшчәнлекне стимуллаштыру чараларының тәкъдим ителгән Исемлеге.;

в) тәкъдим ителә торган йөкләмәләр исемлеге инвестор һәм (яки) жәлеп ителгән зат (очракта, аны жәлеп итү);

г) мәгълүмат:

- махсус инвестицион контрактны үтәү барышында житештерелә яки модернизацияләнә торган сәнәгать продукциясенең характеристикалары турында;;

- инвестицион проект чаралары исемлеге турында;

- инвестицион проектка инвестицияләр күләме турында;

- инвестицион проектны гамәлгә ашыру барышында ирешелергә тиешле нәтижеләр (күрсәткечләр) турында (еллык һәм йомгаклау күрсәткечләре), шул исәптән:

-житештерелгән һәм реализацияләнгән продукция күләме (акчалата чагылышта) (ел саен календарь ел ахырына һәм махсус инвестицион контракт вакыты тәмамлануга кадәр));

- махсус инвестицион контракт вакыты тәмамланганнан соң түлөүгә планлаштырылган салымнар күләме;



- махсус инвестицион контракт срогы төмамлануга чыгарыла торган сәнэгать продукциясе бөясендә кулланыла торган материаллар һәм чит ил компонентлары (жиһазлары) бөясә өлешен;

- инвестицион проектны гамәлгә ашыру барышында булдырыла торган эш урыннары саны;

инвестор тарафыннан кабул ителгән йөкләмөләрне үтәүне характерлаучы башка күрсәткечләр.

Жәлеп ителгән затның махсус инвестицион контрактны төзүдә катнашуы очрагында, әлеге пунктта күрсәтелгән гариза, шулай ук, жәлеп ителгән зат тарафыннан имзаланырга тиеш.

5. Сәнэгать продукциясен житештерү төзелә яисә модернизацияләнә торган махсус инвестицион контракт төзү өчен, инвестор әлеге Тәртипнең 4 пунктында күрсәтелгән документлар белән тапшырыла торган гариза составында сәнэгать житештерүен булдыруны һәм модернизацияләүне, эш урыннарын булдыруны, сәнэгый продукция эшлөп чыгаруның булдырылган (модернизацияләнгән) куәтләрендә үзләштерүне һәм инвестиция характерындагы түбөндөгә чыгымнарны мөжбүри рөвештә гамәлгә ашыруны раслый торган документлар тапшыра:

а) яңа житештерү егәрлекләрен булдыру өчен жир кишәрлекләрен сатып алу яки озак вакытка арендага алу (инвестицион проект гамәлгә ашырыла торган жир участогы инвестор яки жәлеп ителгән затлар милкендә булган очрактан тыш);

б) проект документларын эшлөүгә;

в) житештерү биналарын һәм корылмаларын төзүгә яки реконструкцияләүгә;

г) төп средстволарны сатып алуга, коруга, житештерүгә, китерүгә, консервацияләүгә һәм модернизацияләүгә (инвестицион проектны гамәлгә ашыру барышында сатып алына торган жиһазларның минималь өлеше модернизацияләнә торган һәм (яки) инконсервлана торган жиһаз бөясенең кимендә 25 процентын тәшкил итә), шул исәптән таможня пошлиналарына һәм таможня жыемнарына, шулай ук төзелеш-монтаж һәм эшлөтөп жибәрү-көйлөү эшлөрөнә.

6. Әлеге Тәртипнең 5 пунктында каралган документлар булып инвестицион проектның бизнес-планы, инвестицион проектны гамәлгә ашыру турында алдан килешү (килешүләр) яисә инвестиция проектын гамәлгә ашыру турында алдан шартнамә (шартнамәләр) күчөрмәсе тора, ул инвестицион проектны гамәлгә ашыруда өченче затларның катнашу тәртибен билгели (булганда).

7. Россия Федерациясендә житештерелгән аналоглары булмаган сәнэгать продукциясе житештерү үзләштерелә торган махсус инвестицион контракт төзү өчен инвестор әлеге Тәртипнең 4 пунктында күрсәтелгән документлар белән гариза составында инвестицион проектны гамәлгә ашыру барышында Россия Федерациясендә житештерелгән аналоглары булмаган сәнэгать продукциясе житештерү үзләштерелүен раслаучы документлар тапшыра. , - инвестицион проектны гамәлгә ашыру турында инвестицион килешү (килешүләр) яисә алдан килешү (шартнамәләр) күчөрмәсен (булганда).

8. Администрация әлеге Тәртипнең 4-8 пунктларында күрсәтелгән документлар кәргән көннән алып 30 эш көннән дә соңга калмыйча, аларны Архангельск авыл жирлегә муниципаль берәмлегә башлыгы имзалаган башлангыч бөяләмә белән, инвестор гаризаларының һәм әлеге Тәртипнең 4-7 пунктларына бирелгән документларның туры килүе турында, аларны карау өчен махсус инвестицион контрактлар төзү мөмкинлеген бөялөү буенча ведомствоара комиссиягә (алга таба - комиссия) жибәрә.

Бөяләмәне өзәрлөү тәртибе Администрация тарафыннан билгеләнә.

9. Администрация тарафыннан расланган махсус инвестицион контрактлар төзү мөмкинлеген бөялөү буенча ведомствоара комиссия турындагы Нигезләмә нигезендә эш итүче Комиссия инвестор тәкъдим иткән шартларда махсус инвестицион контракт төзү мөмкинлеге (мөмкин булмавы) турында бөяләмә өзәрли.

10. Әлеге Тәртипнең 9 пунктында күрсәтелгән Бөяләмәне өзәрлөгәндә, комиссия инвесторның һәм (яки) жәлеп ителгән затның әлеге Тәртипнең 4 пунктында күрсәтелгән инвестор тәкъдим иткән инвестицион проект характеристикаларына өзгәрешләр кертәргә хокуклы түгел.



11. Комиссия әлеге Тәртипнең 4-7 пунктларында күрсәтелгән документлар администрациясенә кәргән кәннән алып 60 эш кәннәннән дә соңга калмыйча Черемухово авыл жирлеге муниципаль берәмлеге башлығына бәяләмә жиберә, анда урнашкан:

- а) инвестор һәм жәлеп ителгән затның исеме (бу очракта аны жәлеп итү);
- б) яңа сәнәгать житештерүен булдыру һәм (яки) үзләштерү буенча инвестицион проект исеме;
- в) инвесторга һәм (яки) жәлеп ителгән затка карата гамәлгә ашырыла торган кызыксындыру чаралары исемлеге (аны жәлеп иткән очракта ));
- г) инвестор һәм жәлеп ителгән зат йөкләмәләре исемлеге (бу очракта аны жәлеп итү);
- д) махсус инвестицион контрактның гамәлдә булу срогы;
- и) инвестицион проектны гамәлгә ашыру барышында ирешелергә тиешле нәтижелергә ирешергә һәм күрсәтелгән күрсәткечләргә үлчәтергә (ел саен һәм йомгаклау күрсәткечләрен));
- к) махсус инвестицион контрактны үтәү барышында житештерелә яки модернизацияләнә торган һәм (яки) үзләштерелә торган сәнәгать продукциясе характеристикалары;
- л) инвестицион проект чаралары исемлеге;
- м) инвестицион проектка инвестицияләр күләме;
- н) инвестор тәкъдим иткән шартларда махсус инвестицион контракт тәзү мөмкинлеге (мөмкин булмавы) турында комиссия карары.

12. Комиссия түбәндәге очрақларда махсус инвестицион контракт тәзү мөмкинлеге турында карар үз эченә алган бәяләмә жиберә:

- а) инвестицион проект әлеге Тәртипнең 2 пунктында күрсәтелгән максатларга туры килми;
- б) инвестор тарафыннан тапшырылган гариза һәм документлар әлеге Тәртипнең 4-8 пунктларына туры килми;
- в) инвестор гаризасында күрсәтелгән кызыксындыру чараларының берсе дә муниципаль хокукый актларга туры килми.

14. Комиссия бәяләмәсе Администрация тарафыннан махсус инвестицион контракт тәзүдә катнашучы затларга алынганнан соң 10 эш кәне эчендә жиберелә.

Моның белән бер үк вакытта махсус инвестицион контракт тәзү мөмкинлеге турында карар үз эченә алган бәяләмә жибергән очракта, Администрация, комиссиянең күрсәтелгән бәяләмәсен исәпкә алып, инвестор һәм жәлеп ителгән зат йөкләмәләре исемлеген үз эченә алган махсус инвестицион контракт проекты (аны жәлеп иткән очракта) инвесторга һәм жәлеп ителгән затка жиберә.

15. Инвестор һәм жәлеп ителгән зат (аны жәлеп иткән очракта) махсус инвестицион контракт проекты алынганнан соң 10 эш кәне эчендә администрациягә имзаланган махсус инвестиция контракттын, йә инвестор яки жәлеп ителгән затның махсус инвестицион контрактка кул куйганнан (аны жәлеп иткән очракта) баш тартуын, йә каршылыктар беркетмәсен (төзелештә булган махсус инвестицион контракт шартларына кагылмаган мәсьәләләр буенча) жиберә.

16. Каршылыктар протоколы алынганнан соң 10 эш кәне дәвамында Администрация шундый каршылыктарны жайга салу, махсус инвестицион контрактка кул кую яки инвестор яки жәлеп ителгән затның махсус инвестицион контрактка кул куюдан баш тартуы өчен инвестор яки жәлеп ителгән зат белән сөйләшүләр үткәрә.

17. Инвесторга һәм жәлеп ителгән затка (аны жәлеп иткән очракта) махсус инвестицион контракт тәзү мөмкинлеге турында карар үз эченә алган бәяләмә жибергәннән соң 20 эш кәне эчендә Администрация тарафыннан инвестор һәм жәлеп ителгән зат тарафыннан имзаланган махсус инвестицион контракт проекты яки каршылыктар протоколы (аны жәлеп иткән очракта) алынмаган очракта, Администрация тарафыннан махсус инвестицион контрактны тәзү мөмкинлеге турында Карар кабул ителгән очракта), инвестор һәм жәлеп ителгән зат тарафыннан имзаланган махсус инвестицион контракт проекты яисә каршылыктар протоколын тутырганнан соң, 20 эш кәне эчендә, инвестор яки жәлеп ителгән зат (аны жәлеп иткән очракта) махсус инвестицион контрактны имзалаудан баш тарткан дип санала.

18. Инвестор һәм жәлеп ителгән зат тарафыннан (аны жәлеп иткән очракта) имзаланган кәннән соң 10 эш кәне эчендә Архангельск авыл жирлеге муниципаль берәмлеге Башлығы махсус инвестицион контрактка кул кую.



19. Махсус инвестицион контрактның барлык катнашучылары тарафыннан имзаланган нөсхэләре Администрация тарафыннан махсус инвестицион контрактның күрсәтелгән катнашучыларына тапшырыла.



2 нче кушымта  
Татарстан Республикасы Яңа Чишмә муниципаль районы Архангельск авыл жирилеге башкарма комитеты карарына карата 2020 елның 19 март № 14

ГАРИЗА  
МАХСУС ИНВЕСТИЦИОН КОНТРАКТ ТӨЗҮ ТУРЫНДА

Черемухово авыл жирилеге администрациясе тарафыннан махсус инвестицион контракт төзү \_\_\_\_\_ тәртибе \_\_\_\_\_ нигезендә \_\_\_\_\_ (алга \_\_\_\_\_ таба-тәртип), \_\_\_\_\_

(инвесторның тулы исеме)

Ут \_\_\_\_\_

Инә \_\_\_\_\_

КПП \_\_\_\_\_

Төркәлү адресы: \_\_\_\_\_

Почта адресы: \_\_\_\_\_

кушымтада күрсәтелгән шартларда аның белән махсус инвестицион контракт төзүне сорый \_\_\_\_\_

(махсус инвестицион контракт предметына карап, кушымтаның 1 нче, 2 нче, 3 нче варианты күрсәтелә)

өлгеге гаризага, ул аның аерылгысыз өлеше булып тора.

Махсус инвестицион контрактны үтәүгә инвестор махсус инвестицион контрактны үтәү өчен башка затны жәлеп иткән очракта, аның тулы исеме күрсәтелә (махсус инвестицион контрактны имзалауда катнашчак махсус инвестицион контрактны үтәү өчен, инвестор тарафыннан башка затны жәлеп итү очрагында, аның тулы исеме күрсәтелә).

(инвесторга: бүлендек, бәйлә жәмгыятькә карата жәлеп ителә торган затның нәрсә булуы, яисә инвестицион проектта катнашу өчен өлгеге затны жәлеп итүнең башка нигезе күрсәтелә), \_\_\_\_\_

моның \_\_\_\_\_

раслануы \_\_\_\_\_

күрсәтелә, \_\_\_\_\_ (гаризага кушып бирелә торган, жәлеп ителә торган затның бүлендек/бәйлә характерын раслаучы яисә инвестицион проектта катнашу өчен затны жәлеп итүнең башка нигезен раслаучы документ реквизитлары күрсәтелә, ул өлгеге гаризаның кушымтасында күрсәтелгән йөкләмәләргә үз өстенә ала.

Моны чын-чынлап раслыйм:

1) каршы \_\_\_\_\_

(инвесторның һәм жәлеп ителгән затның исеме күрсәтелә (бу очракта аны жәлеп итү) бетерү процедурасы (юридик зат өчен) үткәрелми, Арбитраж судының (юридик затны, индивидуаль эшкуарны) банкрот дип тану һәм конкурс производствосын ачу турында карары юк, аның (аларның) эшчәнлегенә административ хокук бозулар турында Россия Федерациясе кодексында каралган тәртиптә туктатылмый;

2) соңгы хисап чорында бухгалтер хисабы мәгълүматлары буенча инвестор активларының баланс бәясе \_\_\_\_\_ сум;

3) узган календарь ел өчен теләсә кайсы дәрәжәдәге бюджетларга яисә бюджеттан тыш дәүләт фондларына исәпләнгән салымнар, жыемнар һәм башка мәжбүри түләүләр буенча инвесторның бурычы соңгы хисап чорында бухгалтер хисабы күрсәткеләре буенча активларның баланс бәясенә \_\_\_\_\_ кадәр артмый;

4) жәлеп ителгән затның (аны жәлеп иткән очракта) теләсә кайсы дәрәжәдәге бюджетларга яисә бюджеттан тыш дәүләт фондларына күчерелгән салымнар, жыемнар һәм башка мәжбүри түләүләр буенча бурычы узган календарь елында \_\_\_\_\_ кадәр артмый.

Аффилициялә затлар дип хәбәр итәм \_\_\_\_\_

(инвестор исеме күрсәтелә)



тора \_\_\_\_\_,  
(инвесторның 53.2 статьясы нигезендә билгеләнә торган барлык аффилированные  
затлары күчерелә. Юридик затлар

(жәлеп ителгән затның исеме күрсәтелә (аны жәлеп иткән очракта))

тора \_\_\_\_\_  
(жәлеп ителгән затның (аны жәлеп иткән очракта) Россия Федерациясе Граждан  
кодексының 53.2 статьясы нигезендә билгеләнә торган барлык аффилицияләнгән затлар  
күчерелә),

Әлеге карар нигезендә махсус инвестицион контракт төзү мөмкинлеген бәяләү буенча  
ведомствоара комиссия тарафыннан әлеге гариза нигезендә махсус инвестицион  
контракт төзү мөмкинлеге турында Карар кабул ителгән очракта, махсус инвестицион  
контракт төзү мөмкинлеге турында Карар кабул ителгәнлеген раслый

(инвестор исеме күрсәтелә)

«сәнәгатьнең аерым тармаклары өчен махсус инвестицион контрактлар турында» 2015  
елның 16 июлендәге 708 номерлы Россия Федерациясе Хөкүмәте карары белән  
расланган әлеге гаризага һәм махсус инвестицион контрактның типлаштырылган  
формасына туры килә торган шартларда махсус инвестицион контрактка кул куярга өзер.

Әлеге гариза буенча контактлы зат булып тора: \_\_\_\_\_

(фамилиясе, исеме, атасының исеме, элементә өчен телефон һәм электрон почта адресы  
күрсәтелә)

Кушымта: (гаризага кушып бирелә торган документлар күчерелә).

Инвестор-оешма жетәкчесе

(имза) (имзаны киңәйтү)

М. П.

Моны чын-чынлап раслыйм \_\_\_\_\_

(жәлеп ителгән затның исеме күрсәтелә)

әлеге гаризада бәян ителгән һәм гаризага кушып бирелә торган документларда махсус  
инвестицион контрактны төзү һәм үтөүдә катнашу.

Оешма жетәкчесе-жәлеп ителгән зат

(имза) (имзаны киңәйтү)

М. П.



Кушымта  
 махсус төзелеш турында гариза  
 инвестицион контракт  
 ( 1 нче вариант)

I. махсус инвестицион контракт вакыты- \_\_\_\_\_ (ел.  
 (инвестор тарафыннан тәкъдим ителгән инвестицион контракт вакыты күрсәтелә, ул  
 Тәртипнең 4 пункты нигезендә исәпләнә)

II урын Инвестор Йөкләмәләре:

2.1. Махсус инвестицион контрактның гамәлдә булу срогы дәвамында инвестицион проект  
 гамәлгә ашырыла. \_\_\_\_\_

(күрсәтелә, - булдыру яки модернизацияләү гамәлгә ашырылачак)

сәнәгать житештерүе \_\_\_\_\_,

(сәнәгать житештерүенең атамасы һәм адресы күрсәтелә)

кушымта итеп бирелә торган бизнес-план нигезендә, әлеге кушымтаның 2.4 пунктында  
 күрсәтелгән сәнәгать продукциясен житештерү буенча технологик һәм житештерү  
 операцияләрен сәнәгать производствосында башкаруны оештыру, мондый  
 операцияләрне башкару графигы нигезендә.

2.2. Инвестиция проектының түбәндәге чараларын тормышка ашыруны тәэмин итәргә:

\_\_\_\_\_;  
 (бизнес-планда күрсәтелгән инвестицион проектның төп чаралары һәм инвестицион  
 характердагы түбәндәге чыгымнарны күчерү күчерелә:

П/п	Чыгым исеме	Махсус инвестицион контракт гамәлдә булган чорда чыгым күләме( сум)
1	2	3
1.	Яңа житештерү егәрлекләрен булдыру өчен жир кишәрлекләрен сатып алу яки озак вакытка арендага бирү чыгымнары	
2.	Проект документларын эшләүгә чыгымнар	
3.	Житештерү биналарын һәм корылмаларын төзүгә яки реконструкцияләүгә чыгымнар	
4.	Жиһазлар сатып алуға, корылмага, житештерүгә, китерүгә, консервацияләүгә һәм модернизацияләүгә чыгымнар, шул исәптән:	
4.1.	сатып алу, Корылмалар, жиһазлар ясау	
4.2.	таможня пошлиналары һәм таможня жыемнары	
4.3.	төзелеш- монтаж эшләре (жиһазларга карата) һәм эшләтеп жибәрү-көйләү эшләре	

2.3. Инвестицион проектка гомуми суммага инвестицияләр кертергә

\_\_\_\_\_;  
 (сумнарда (саннар һәм прописка белән) инвестицияләрнең гомуми суммасы күрсәтелә)  
 Инвестицияләр \_\_\_\_\_ чыганагы \_\_\_\_\_ булып \_\_\_\_\_ тора:

\_\_\_\_\_;  
 (инвестицияләр чыганагын тасвирлау: үз акчалары, заем/кредит акчалары, инвестиция  
 эшчәнлегә турындагы законнар нигезендә инвестицион проектны гамәлгә ашыру  
 максатларында төзелә торган инвестиция килешүендә катнашучыларның акчалары,  
 башка чыганаclar), моны раслый \_\_\_\_\_.

(инвестицияләрнең һәр чыганагы буенча, мәсәлән, кредит килешүе яки инвестиция  
 проектын финанслау белән алдан кредит килешүе(е) инвестицияләр кертү мөмкинлеген  
 раслаучы документ (е) күрсәтелә)



2.4. Киләсе сәнагать продукциясен (алга таба - продукция) житештерүне үзләштерүне тәэмин итәргә):

П/п	Продукция исеме	ОКП нигезендә продукция коды	Россия Федерациясе территориясендә житештерелә торган продукцияләрнең салымнары булу/булмавы турында белешмәләр<*>	Продукция житештерү башланган хисап чоры	Объем производства продукции (в рублях) на конец каждого отчетного периода	Махсус инвестицион контракт гамәлдә булу срогы тәмамланган вакытка продукция житештерү күләме(сумнарда)	Продукция характеристикалары <*>
1	2	3	4	5	6	7	8

2.5. Инвестицион проектны гамәлгә ашыру барышында Хисап чорларында түбәндәге күрсәткечләргә ирешүне тәэмин итәргә (хисап чорында тигез)

(инвестор тарафыннан тәкъдим ителгән хисап чоры күрсәтелә, ул бер календарь елдан да ким булырга тиеш түгел.)

махсус инвестицион контрактның гамәлдә булу срогы тәмамлануға кадәр<\*\*\*\*>:

П/п	Күрсәткеч исеме	Беренче хисап чоры ахырына күрсәткечнең әһәмияте	Икенче хисап чоры ахырына күрсәткечнең әһәмияте	И-хисап чоры ахырына күрсәткечнең әһәмияте <****>	Махсус инвестицион контрактның гамәлдә булу срогы тәмамлануға күрсәткечнең әһәмияте
1.	Житештерелгән продукция күләме				
2.	( мең сум))				
3.	Сатылган продукция күләме	Күрсәтелми	Күрсәтелми	Күрсәтелми	
3.1	( мең сум)	Күрсәтелми	Күрсәтелми	Күрсәтелми	
3.2	Түләү планлаштырыла торган салым күләме( мең сум.),	Күрсәтелми	Күрсәтелми	Күрсәтелми	
3.3	шул исәптән:	Күрсәтелми	Күрсәтелми	Күрсәтелми	
4.	федераль салымнар	Күрсәтелми	Күрсәтелми	Күрсәтелми	
5.	Региональ салымнар				
6.	<****>				

2.6.

(инвестор махсус инвестицион контракт нигезендә үз өстенә алырга өзәр булган башка йөкләмәләр күрсәтелә)

III урын Жәлеп ителгән зат үз өстенә түбәндәге йөкләмәләрне ала: <\*\*\*\*\*>:



(инвестицион проектны гамәлгә ашыру барышында жәлеп ителгән затның йөкләмәләре күчәрелә)

IV. Махсус инвестицион контрактка керту өчен стимуллаштыру чараларының тәкъдим ителгән Исемлеге:

П/п	Кызыксындыру чаралары Исеме	Стимуллаштыру чараларын куллануны күздә тоткан норматив хокукый акт яисә муниципаль хокукый акт исеме	Зат, аңа карата булачак кулланырга чара кызыксындыру( инвестор яки жәлеп ителгән зат)
1	2	3	4

V. өстәмә шартлар, тәкъдим ителә торган инвестор керту өчен махсус инвестицион контракт:

(инвестор теләге буенча махсус инвестицион контрактның өстәмә шартлары күрсәтелә, аларны инвестор махсус инвестицион контрактка кертергә тәкъдим итә)

<\*> Россия Федерациясендә житештерелә торган сәнәгать продукциясе юклыгы турында инвестицион проектны гамәлгә ашыру барышында үзләштерелә торган сәнәгать продукциясе күрсәтелгәндә, сәнәгать продукциясенә Россия Федерациясендә житештерелгән аналоглары булмаган сәнәгать продукциясенә каравын раслаучы документ реквизитларына сылтама ясала, әлеге документны гаризага кушып.

<\*\*\*> Сәнәгать продукциясенә түбәндәге характеристикалары күрсәтелә: функциональ билгеләнеше яки башкарыла торган Функцияләр исемлеге, куллану өлкәсе, сыйфат характеристикалары (гарантия срогы, яраклылык вакыты яки хезмәт итү вакыты, ышанычлылык, энергия сыйдырышлылыгы, экологик нәтижелелеге (медицина эшләнмәләре һәм дару препаратлары өчен), физик, химик, механик, органолептик һәм продукциянең тышкы кыяфәтенә генә карамаган башка үзлекләре.

<\*\*\*> Инвестор нинди дә булса хисап чорында яисә махсус инвестицион контрактның гамәлдә булу срогы тәмамланганнан соң нинди дә булса күрсәткечкә ирешү буенча йөкләмәләрне үз өстенә алырга җыенмаган очракта, ул тиешле графада "0" күрсәткечен күрсәтә.

<\*\*\*\*\*> Хисап чорларында ирешелгән күрсәткечләрне күрсәтеп, багана саны махсус инвестицион контрактның гамәлдә булу вакыты дәвамында хисап чорлары санына тигез булырга тиеш.

<\*\*\*\*\*> Инвестор теләгәнчә инвестиция проектын тормышка ашыруның башка нәтижеләре (күрсәткечләре) күрсәтелә.

<\*\*\*\*\*> Әлеге бүлек махсус инвестицион контракт төзүдә катнашмаган очракта тугтырылмый.



Кушымта  
Махсус төзелеш турында гариза  
инвестицион контракт  
( 2 нче вариант)

I. махсус инвестицион контракт вакыты- \_\_\_\_\_ (ел.  
(инвестор тарафыннан тәкъдим ителгән инвестицион контракт вакыты күрсәтелә, ул  
Тәртипнең 4 пункты нигезендә исәпләнә)

II урын Инвестор Йөкләмәләре:

2.1. Махсус инвестицион контрактның гамәлдә булу срогы дәвамында сәнәгать  
производствосына иң яхшы технологияләрне кертү буенча инвестицион проект гамәлгә  
ашырыла \_\_\_\_\_,

(сәнәгать житештерүенең атамасы һәм адресы күрсәтелә)

әйләнә-тирә мохитне саклау буенча кушымта итеп бирелә торган чаралар планы  
нигезендә (әйләнә-тирә мохитне саклау өлкәсендә Россия Федерациясә законнары  
нигезендә билгеләнгән II яки III категорияле объектларда эшчәнлек алып баручы сәнәгать  
предприятиесендә иң яхшы үтемле технологияләр гамәлгә кертелсә)/экологик  
нәтижелелекне күтәрү программасы(иң яхшы үтемле технологияләр I категорияле  
объектларда эшчәнлек алып баручы сәнәгать предприятиесендә гамәлгә кертелсә,  
күрсәтелә), билгеләү өлешендә) хупларга.

2.2. Инвестиция проектының түбәндәге чараларын тормышка ашыруны тәэмин итәргә:

\_\_\_\_\_;  
(әйләнә-тирә мохитне саклау буенча чаралар планында яки экологик нәтижелелекне  
күтәрү программасында күрсәтелгән инвестицион проектның төп чаралары күчерелә)

2.3. Инвестицион проектка гомуми суммага инвестицияләр кертергә

(сумнарда (саннар һәм прописка белән) инвестицияләрнең гомуми суммасы күрсәтелә)

Инвестицияләр чыганагы булып тора:

\_\_\_\_\_;  
(инвестицияләр чыганагын тасвирлау: инвестиция эшчәнлегә турындагы законнар  
нигезендә инвестицион проектны гамәлгә ашыру максатларында төзелә торган үз  
акчалары, заем/кредит чаралары, инвестицион килешүдә катнашучыларның акчалары,  
башка чыганаclar), нәрсә раслана \_\_\_\_\_

(инвестицияләрнең һәр чыганагы буенча, мәсәлән, кредит килешүе яки инвестиция  
проекттын финанслау белән алдан кредит килешүе(е) инвестицияләр кертү мөмкинлеген  
раслаучы документ (е) күрсәтелә)

2.4. Сәнәгать производствосында түбәндәге иң яхшы технологияләрне (алга таба - НДТ)  
кертү):

П/п	НДТ атамасы	НДТ белешмәсе атамасы, анда НДТ тасвирламасы бар
1	2	3

2.5. Сәнәгать производствосында түбәндәге технологик җиһазларны кулланышка кертү:

П/п	Җиһаз атамасы	Җиһазларның төп техник һәм эксплуатацион характеристикалары	Җиһазларны файдалануга кертү вакыты (хисап чоры күрсәтелә, анда җиһазлар кертеләчәк файдалануга)
1	2	3	4

2.6. Инвестицион проектны гамәлгә ашыру барышында Хисап чорларында түбәндәге  
күрсәткечләргә ирешүне тәэмин итәргә (хисап чорында тигез \_\_\_\_\_)

( инвестор тарафыннан тәкъдим ителгән хисап чоры күрсәтелә, ул бер календарь елдан  
да ким булырга тиеш түгел.)



махсус инвестицион контрактның гамәлдә булу срогы тәмамлануга кадәр <\*>:

П/п	Күрсәткеч исеме	Беренче хисап чоры ахырына күрсәткечнең әһәмияте	Икенче хисап чоры ахырына күрсәткечнең әһәмияте	N-хисап чоры ахырына күрсәткечнең әһәмияте < **>	Махсус инвестицион контрактның гамәлдә булу срогы тәмамлануга күрсәткечнең әһәмияте
1.	Рәхсәт ителгән ташлауларның нормативлары, рәхсәт ителгән ташлауларның нормативлары, шул исәптән:				
1.1.	пычраткыч матдәнең исеме күрсәтелә				
1.2.					
1. n					
2.	Файдалануга тапшырылган технологик жиһазлар, шул исәптән<***> :				
2.1.	Өлеге кушымтаның 2.1 5 пункты нигезендә жиһазның исеме күрсәтелә				
2.2.					
2. n					
3.	<*** ** >				

2.7. \_\_\_\_\_

(инвестор махсус инвестицион контракт нигезендә үз өстенә алырга әзер булган башка йөкләмәләр күрсәтелә)

III урын Жәлеп ителгән зат үз өстенә түбәндәге йөкләмәләрне ала: \* \* \* \* \* >:

(инвестицион проектны гамәлгә ашыру барышында жәлеп ителгән затның йөкләмәләре күчерелә)

IV. Махсус инвестицион контрактка кертү өчен стимуллаштыру чараларының тәкъдим ителгән Исемлеге:

П/п	Кызыксындыру чаралары Исеме	Стимуллаштыру чараларын куллануны күздә тоткан норматив хокукый акт яисә муниципаль хокукый акт исеме	Зат, аңа карата булачак кулланырга чара кызыксындыру( инвестор яки жәлеп ителгән зат)
1	2	3	4

V. өстәмә шартлар, тәкъдим ителә торган инвестор кертү өчен махсус инвестицион контракт:

(инвестор теләге буенча махсус инвестицион контрактның өстәмә шартлары күрсәтелә, аларны инвестор махсус инвестицион контрактка кертергә тәкъдим итә)

<\*> Инвестор нинди дә булса хисап чорында яисә махсус инвестицион контрактның гамәлдә булу срогы тәмамланганнан соң нинди дә булса күрсәткечкә ирешү буенча йөкләмәләрне үз өстенә алырга жыенмаган очракта, ул тиешле графада "0" күрсәткече өһәмиятен күрсәтә. Күрсәткечләрнең өһәмиятләре әйләнә - тирә мохитне саклау буенча чаралар планында күрсәтелгән / экологик нәтижәләлекне күтәрү программасына туры килергә тиеш.

<\*> Хисап чорларында ирешелгән күрсәткечләр күрсәтелгән столбцы саны махсус инвестицион контрактның гамәлдә булу вакыты дөвамында хисап чорлары санына тигез булырга тиеш.

< \* \* \* > Күрсәткечнең өһәмияте "форматында жиһазларны файдалануга тапшыру планлаштырыла торган хисап чоры буенча тутырыла/кертелмәгән"

< \* \* \* \* > Инвестор теләгәнчә инвестиция проектын гамәлгә ашыруның башка нәтижәләре (күрсәткечләре) күрсәтелә.

< \* \* \* \* \* > Әлеге бүлек махсус инвестицион контракт төзүдә катнашмаган очракта тутырылмый.



Кушымта  
 махсус төзелеш турында гариза  
 инвестицион контракт  
 ( 3 нче вариант)

I. махсус инвестицион контракт вакыты- \_\_\_\_\_ (ел.  
 (инвестор тарафыннан тәкъдим ителгән инвестицион контракт вакыты күрсәтелә, ул Тәртипнең 4 пункты нигезендә исәпләнә)

II урын Инвестор Йөкләмәләре:

2.1. Махсус инвестицион контрактның гамәлдә булу срогы дәвамында, Россия Федерациясендә житештерелгән аналоглары булмаган һәм 2.4 пунктта күрсәтелгән сәнәгать продукциясен житештерүнең кушымта итеп бирелә торган бизнес-планы нигезендә үзләштерү буенча инвестицион проект гамәлгә ашырыла. сәнәгать производствосында үтәүне күздә тоткан өлеге кушымта \_\_\_\_\_,

(сәнәгать житештерүнең атамасы һәм адресы күрсәтелә)

сәнәгать продукциясен житештерү буенча технологик һәм житештерү операцияләренең 2.4 пунктында күрсәтелгән. кушымта нигезендә, мондый операцияләргә башкару графигы нигезендә.

2.2. Инвестиция проектының түбәндәге чараларын гамәлгә ашыруны тәэмин итәргә: \_\_\_\_\_ (бизнес-планда күрсәтелгән инвестицион проектның төп чаралары күчерелә)

2.3. Инвестицион проектка гомуми суммага инвестицияләр кертергә .

(сумнарда (саннар һәм прописка белән) инвестицияләрнең гомуми суммасы күрсәтелә)

Инвестицияләр чыганагы булып тора: ,

(инвестицияләр чыганагын тасвирлау: инвестиция эшчәнлеге турындагы законнар нигезендә инвестицион проектны гамәлгә ашыру максатларында төзелә торган үз акчалары, заем/кредит акчалары, инвестицион килешүдә катнашучыларның акчалары, башка чыганаклар) моны раслый \_\_\_\_\_.

(инвестицияләрнең һәр чыганагы буенча, мәсәлән, кредит килешүе яки инвестиция проектының финанслау белән алдан кредит килешүе(е) инвестицияләр кертү мөмкинлеген раслаучы документ (е) күрсәтелә)

2.4. Киләсе сәнәгать продукциясен житештерүне үзләштерүне тәэмин итәргә:

П/п	Продукция исеме	ОКП нигезендә продукция коды	Продукциянең Россия Федерациясе территориясендә житештерелә торган аналоглары булмаган сәнәгать продукциясенә керүен раслый торган документның атамасы һәм реквизитлары	Продукция житештерү башланган хисап чоры	Һәр хисап чоры ахырына продукция житештерү күләме( сумнарда )	Махсус инвестицион контракт гамәлдә булу срогы тәмамланган вакытка продукция житештерү күләме( сумнарда)	Продукция характеристикалары <*>
1	2	3	4	5	6	7	8

2.5. Инвестицион проектны гамәлгә ашыру барышында Хисап чорларында түбәндәге күрсәткечләргә ирешүне тәэмин итәргә (хисап чорында тигез)  
 ( инвестор тарафыннан тәкъдим ителгән хисап чоры күрсәтелә, ул бер календарь елдан да ким булырга тиеш түгел.)



махсус инвестицион контрактның гамәлдә булу срогы тәмамлануга кадәр<\*>:

П/п	Исем	Беренче хисап чоры ахырына күрсәткечнең әһәмияте	Икенче хисап чоры ахырына күрсәткечнең әһәмияте	N-хисап чоры ахырына күрсәткечнең әһәмияте <*>	Махсус инвестицион контрактның гамәлдә булу срогы тәмамлануга күрсәткечнең әһәмияте
1.	Житештерелгән продукция күләме				
2.	( мең сум))				
3.	Сатылган продукция күләме	Күрсәтелми	Күрсәтелми	Күрсәтелми	
3.1	( мең сум)	Күрсәтелми	Күрсәтелми	Күрсәтелми	
3.2	Түләү планлаштырыла торган салым күләме( мең сум.),	Күрсәтелми	Күрсәтелми	Күрсәтелми	
3.3	шул исәптән:	Күрсәтелми	Күрсәтелми	Күрсәтелми	
4.	федераль салымнар	Күрсәтелми	Күрсәтелми	Күрсәтелми	
5.	Региональ салымнар				
6.	<****>				

2.6. \_\_\_\_\_  
(инвестор махсус инвестицион контракт нигезендә үз өстенә алырга әзер булган башка йөкләмәләр күрсәтелә)  
III урын Жәлеп ителгән зат үз өстенә түбәндәге йөкләмәләрне ала: \* \* \* \* \* >:

(инвестицион проектны гамәлгә ашыру барышында жәлеп ителгән затның йөкләмәләре күчерелә)  
IV. Махсус инвестицион контрактка кертү өчен стимуллаштыру чараларының тәкъдим ителгән Исемлеге:

П/п	Кызыксындыру чаралары Исемлеге	Стимуллаштыру чараларын куллануны күздә тоткан норматив хокукый акт яисә муниципаль хокукый акт исемлеге	Зат, аңа карата булачак кулланырга чара кызыксындыру( инвестор яки жәлеп ителгән зат)
1	2	3	4

V. өстәмә шартлар, тәкъдим ителә торган инвестор кертү өчен махсус инвестицион контракт: \_\_\_\_\_ q

аулақ  
(инвестор теләге буенча махсус инвестицион контрактның өстәмә шартлары күрсәтелә, аларны инвестор махсус инвестицион контрактка кертергә тәкъдим итә)  
<\*> Сәнәгать продукциясенең түбәндәге характеристикалары күрсәтелә: функциональ билгеләнеше яки башкарыла торган Функцияләр исемлеге, куллану өлкәсе, сыйфат характеристикалары (гарантия срогы, яраклылык вакыты яки хезмәт итү вакыты, ышанычлылык, энергия сыйдырышлылыгы, экологик нәтижәлеге (медицина



эшләнмәләре һәм дару препаратлары өчен), физик, химик, механик, органолептик һәм продукциянең тышкы төренә генә карамаган башка үзлекләре.

< \* \* \* > Инвестор нинди дә булса хисап чорында яисә махсус инвестицион контрактның гамәлдә булу срогы тәмамланганнан соң нинди дә булса күрсәткечкә ирешү буенча йөкләмәләргә үз өстенә алырга жыйнамаган очракта, ул тиешле графада "0" күрсәткечен күрсәтә.

< \* \* \* \* > Хисап чорларында ирешелгән күрсәткечләргә күрсәтеп, багана саны махсус инвестицион контрактның гамәлдә булу вакыты дәвамында хисап чорлары санына тигез булырга тиеш.

< \* \* \* \* \* > Инвестор теләгәнчә инвестиция проектын гамәлгә ашыруның башка нәтижәләре (күрсәткечләре) күрсәтелә.

< \* \* \* \* \* \* > Әлеге бүлек махсус инвестицион контракт төзүдә катнашмаган очракта тутырылмый.

Кушымта № 3

Татарстан Республикасы Яңа Чишмә муниципаль районы Черемухово авыл җирлеге башкарма комитеты карары буенча 2020 елның 19 март № 14

Махсус инвестицион контрактлар төзү мөмкинлеген бәяләү буенча ведомствоара комиссия турында нигезләмә

1. Әлеге Нигезләмә махсус инвестицион контрактлар төзү мөмкинлеген бәяләү буенча ведомствоара комиссия (алга таба - комиссия) эшчәнлеген формалаштыру һәм гамәлгә ашыру тәртибен билгели.
2. Комиссия үз эшчәнлегендә Россия Федерациясе Конституциясе, федераль законнар, Россия Федерациясе Президенты һәм Россия Федерациясе Хөкүмәте актлары, Татарстан Республикасы Законнары, Татарстан Республикасы Хөкүмәте актлары, муниципаль хокукый актлар белән эш итә.
3. Комиссия комиссия рәисе, аның урынбасары һәм комиссия әгъзалары составында төзелә.
4. Комиссия составына керә:
  - а) комиссия рәисе-башлык \_\_\_\_\_.- авыл җирлеге башлыгы;
  - б) комиссия рәисе урынбасары-\_\_\_\_\_
  - в) 1 комиссия әгъзасы-\_\_\_\_\_ (киләшү буенча).
  - г) 2 комиссия әгъзасы-Совет депутатлары \_\_\_\_\_ (киләшү буенча).
5. Комиссия составы район башлыгы күрсәтмәсе белән раслана \_\_\_\_\_ нче тоташу ноктасына кадәр уза.
6. Аның Рәисе карары буенча Комиссия эшенә аның һәр конкрет утырышында катнашу өчен, тавыш бирү хокукы белән кызыксынучы җирле үзидарә органнары һәм оешмалар вәкилләре (алга таба - катнашучылар) җәлеп ителергә мөмкин):
  - а) сәнәгать өлкәсендә эшчәнлек субъектлары һәм эшчәнлек инфраструктурасы оешмалары вәкилләре, аның кысаларында махсус инвестицион контракт (5 әгъза) төзелгән - сәнәгый продукция җитештерүне булдыруны яисә модернизацияләүне һәм (яки) үзләштерүне күздә тоткан махсус инвестицион контракт төзү очрагында, инвестицион проект кысаларында җитештерелчәк сәнәгать продукциясенәң Россия Федерациясендә җитештерелгән аналоглары юклыгы турында документ юк.;
7. Комиссия рәисе:
  - а) комиссия эшен оештыра;
  - б) комиссия утырышларында мәсьәләләргә карау исемлеген, срокларын һәм тәртибен билгели;
  - в) комиссия эшен планлаштыруны оештыра;
  - г) җирле үзидарә органнары һәм оешмалар белән үзара мөнәсәбәтләрдә Комиссия тәкъдим итә;
  - д) комиссиянең һәр конкрет утырышында катнашу өчен тавыш бирү хокукына ия катнашучылар исемлеген раслый.
8. Комиссия рәисе булмау сәбәпле, аның вазыйфаларын комиссия рәисе урынбасары башкара.
9. Үз функцияләрен гамәлгә ашыру өчен Комиссия хокуклы:
  - а) үз компетенциясенә керүче мәсьәләләр буенча тиешле җирле үзидарә органнары һәм оешмалар белән хезмәттәшлек итәргә, алардан билгеләнгән тәртиптә кирәкле материаллар һәм мәгълүмат алырга;
  - б) аналитик һәм эксперт эшләрен гамәлгә ашыру өчен экспертларны - фәнни оешмалар вәкилләрен һәм инженер-техник профиль белгечләрен түләүсез җәлеп итәргә, алар комиссия карарларын кабул итүдә һәм тавыш бирүдә катнашмыйлар.