

**ИСПОЛНИТЕЛЬНЫЙ КОМИТЕТ  
ВЫСОКОГОРСКОГО МУНИЦИПАЛЬНОГО  
РАЙОНА РЕСПУБЛИКИ ТАТАРСТАН**

Кооперативная ул., 5, пос. ж/д станция Высокая Гора,  
Высокогорский район, Республика Татарстан, 422700  
422700



**ТАТАРСТАН РЕСПУБЛИКАСЫ  
БИЕКТАУ МУНИЦИПАЛЬ РАЙОНЫ  
БАШКАРМА КОМИТЕТЫ**

Кооперативная ур, 5, Биектау т/ю станциясе поселогы,  
Биектау районы, Татарстан Республикасы,

Тел.: +7 (84365) 2-30-61, факс: 2-30-86, e-mail: biektau@tatar.ru, www.vysokaya-gora.tatarstan.ru

**ПОСТАНОВЛЕНИЕ  
от 19.03.2020**

**КАРАР  
№ 303**

**Объектны файдалануга кертүгә рөхсәт бирү буенча муниципаль хезмәт  
күрсәтүнең административ регламентын раслау турында**

Россия Федерациясе Шәһәр төзелеше кодексының 55 маддәсе, «Дәүләт һәм муниципаль хезмәтләр күрсәтүне оештыру турында» 2010 елның 27 июлендәге 210-ФЗ номерлы Федераль закон, «Биектау муниципаль районы жирле үзидарә органнары тарафыннан муниципаль хезмәтләр күрсәтүнең административ регламентларын эшләү һәм раслау тәртибен раслау турындагы» 2011 елның 9 февралендәге 58/2 номерлы Биектау муниципаль районы Советы карарына үзгәрешләр кертү турында» 2012 елның 3 июлендәге 167 номерлы Татарстан Республикасы Биектау муниципаль районы Советы карары нигезендә Биектау муниципаль районы Башкарма комитеты **КАРАР БИРӘ:**

1. Кушымта итеп китерелгән Объектны файдалануга кертүгә рөхсәт бирү буенча муниципаль хезмәт күрсәтүнең административ регламентын расларга.

2. Татарстан Республикасы Биектау муниципаль районы башкарма комитетының түбәндәге карарлары үз көчләрен югалткан дип танырга:

2018 нче елның 1 нче июнендәге 1154 номерлы «Төзелешкә рөхсәт бирү буенча муниципаль хезмәт күрсәтү административ регламентын раслау турында»;

2018 нче елның 13 нче сентябрәндәге 1997 номерлы «Башкарма комитетның 2018 нче елның 1 нче июнендәге 1154 номерлы карары белән расланган төзелешкә рөхсәт бирү буенча муниципаль хезмәт күрсәтү административ регламентына үзгәрешләр кертү турында»;

2018 нче елның 28 нче декабрәндәге 2824 номерлы «Башкарма комитетның 2018 нче елның 1 нче июнендәге 1154 номерлы карары белән расланган төзелешкә рөхсәт бирү буенча муниципаль хезмәт күрсәтү административ регламентына үзгәрешләр кертү турында».

3. Әлеге карарны Биектау муниципаль районының Интернет челтәрәндәге рәсми сайтында <http://vysokaya-gora.tatarstan.ru/> веб-адресы һәм Татарстан Республикасы хокукый мәгълүмат рәсми порталында <http://pravo.tatarstan.ru/> буенча урнаштырып халыкка житкерергә.

4. Әлеге карарның үтәлешен контрольдә тотуны Биектау муниципаль районы башкарма комитеты житәкчесе урынбасары Р.Ф. Хәкимуллинга йөкләргә.

Биектау муниципаль районы  
Башкарма комитеты житәкчесе

Д.Ф. Шәйдуллин

Кушымта  
«Расланды»  
Татарстан Республикасы  
Биектау муниципаль районы  
Башкарма комитетының  
2020 нче елның 19 нчы  
мартындагы 303 нче номерлы  
карары белән

## **Объектны файдалануга кертүгә рөхсәт бирү буенча муниципаль хезмәт күрсәтүнең административ регламенты**

### **1. Гомуми нигезләмәләр**

1.1. Муниципаль хезмәт күрсәтүнең әлеге административ регламенты (алга таба – регламент) объектны файдалануга тапшыруга рөхсәт бирү буенча муниципаль хезмәт күрсәтүнең стандартын һәм тәртибен билгели (алга таба – муниципаль хезмәт).

1.2. Хезмәтне алучылар: физик һәм юридик затлар (алга таба – гариза бирүче).

1.3. Муниципаль хезмәт Татарстан Республикасы Биектау муниципаль районы башкарма комитеты тарафыннан күрсәтелә.

Муниципаль хезмәтне башкаручы – Биектау муниципаль районы башкарма комитетының төзелеш, архитектура һәм ТКХ бүлегә.

1.3.1. Башкарма комитетның урнашкан урыны: Биектау тимер юл бистәсе, Кооперативная урамы, 5й.

Бүлекнең урнашкан урыны: Биектау тимер юл бистәсе, Кооперативная урамы, 5й.

Эш графигы:

дүшәмбе – жомга: 8:00 дән 17:00 гә кадәр;

шимбә, якшәмбе: ял көннәре.

Гражданнарны кабул итү Биектау авылы, Полковая ур., 9й. (МКҮ-күпфункцияле үзәк) адресы буенча.

дүшәмбе – жомга: с 8:00 до 17:00; шимбә 8:00 дән 13:00 кадәр

Сишәмбе: 14:00 тән 17:00 гә кадәр (консультация)

Белешмә өчен телефон 8(84365)23068.

Керү шәхесне таныклаучы документлар буенча.

1.3.2. «Интернет» мәгълүмат-телекоммуникация челтәрендә муниципаль районның рәсми сайты адресы (алга таба – «Интернет» челтәре): (<http://www.vysokaya-gora.tatar.ru>).

1.3.3. Муниципаль хезмәт, шул исәптән Башкарма комитетның урнашкан урыны һәм эш графигы турында мәгълүмат түбәндәге чаралар аша алынырга мөмкин:

1) Башкарма комитет биналарында урнашкан гариза бирүчеләр белән эшләр өчен дәүләт хезмәте турында визуаль һәм текстлы мәгълүматны үз эченә алган дәүләт

хезмәте турында мәгълүмат стендлары аша. Мәгълүмати стендларда урнаштырылучы мәгълүмат әлеге Регламентның 1.1, 1.3.1, 2.3, 2.5, 2.8, 2.10, 2.11, 5.1 пунктларында (пунктчаларында) булган муниципаль хезмәте турында мәгълүматны үз эченә ала;

2) «Интернет» челтәре аша муниципаль районның рәсми сайтында (<http://www.vysokaya-gora.tatar.ru>);

3) Татарстан Республикасы дәүләт һәм муниципаль хезмәтләр Порталында (<http://uslugi.tatar.ru>);

4) дәүләт һәм муниципаль хезмәтләрнең (функцияләр) бердәм порталында (<http://www.gosuslugi.ru>);

5) Биектау муниципаль районы Башкарма комитетының төзелеш, архитектура һәм ТКХ бүлегенең Башкарма комитетында (ары таба – Бүлек)

телдән мөрәжәгать иткәндә - шәхсән яки телефон буенча;

язмача (шул исәптән электрон документ формасында) мөрәжәгать иткәндә – кәгазьдә почта аша, электрон почта аша.

1.3.4. Муниципаль хезмәт күрсәтү мәсьәләләре буенча мәгълүмат Бүлек белгече тарафыннан муниципаль районның рәсми сайтында һәм гариза бирүчеләр белән эшләр өчен каралган Башкарма комитет биналарында мәгълүмат стендларында урнаштырыла.

1.4. Муниципаль хезмәт күрсәтү түбәндәге документлар нигезендә башкарыла :

Россия Федерациясе Жир кодексы, 25.10.2001 136-ФЗ номерлы Федераль закон (Россия Федерациясе законнары жыелмасы, 29.10.2001, №44, 4147 ст.) (алга таба – РФ ЖК);

2004 нче елның 29 нчы декабрдәге 190-ФЗ номерлы Россия Федерациясенен Шәһәр төзелеше кодексы (алга таба - РФ ШТК) (Россия Федерациясе законнар жыентыгы, 03.01.2005, №1 (1өлеш), 16б.);

“Россия Федерациясендә жирле үзидарә оештыруның гомуми принциплары турында”, 2003 елның 6 октябрдәге 131-ФЗ номерлы Федераль закон (алга таба – 131-ФЗ номерлы Федераль закон) (Россия Федерациясе законнар Жыелмасы, 2003, №40, 3822 ст.);

“Дәүләт һәм муниципаль хезмәтләр күрсәтүне оештыру турында”, 2010 елның 27 июлендәге 210-ФЗ номерлы Федераль закон (алга таба – 210-ФЗ номерлы Федераль закон) (Россия Федерациясе законнары Жыелмасы, 2010, № 31, 4179 ст.);

Россия Төзелеш министрлығының 2015 нче елның 19 нчы февраленнән 117/пр номерлы «Төзелешкә рөхсәт формасын һәм объектны эксплуатацияләүгә кертүгә рөхсәт формасын раслау турында» боерыгы (хокукый мәгълүмат рәсми интернет-порталы <http://www.pravo.gov.ru>, 13.04.2015);

“Татарстан Республикасында жирле үзидарә турында”, 2004 елның 28 июлендәге 45-ТРЗ номерлы Татарстан Республикасы Законы (алга таба – 45-ТРЗ номерлы ТР Законы) (Республика Татарстан, 03.08.2004, №155-156);

Россия Федерациясе Хөкүмәтенең "Объектны файдалануга кертүгә рөхсәт алу өчен кирәкле документны билгеләү турында" 2013 елның 01 мартындагы 175 номерлы карары (алга таба - 175 номерлы карар) (РФ законнар жыентыгы, 04.03.2013, № 9, 968 ст.);

Биектау муниципаль районы Советының 2015 елның 21 сентябрдәгә 7 номерлы карары белән расланган, Биектау муниципаль районы Советының 28.09.2016 № 86; 29.11.2016 N 110; 26.05.2017 N 145 карарлары белән кертелгән үзгәрешләрне исәпкә алып, “Татарстан Республикасы Биектау муниципаль районы” муниципаль берәмлегенң Уставы (алга таба – Устав);

Биектау муниципаль районы Советының 2017 нче елның 16 нчы февралдәгә 122 нче номерлы карары белән расланган «Татарстан Республикасы Биектау муниципаль районы Башкарма комитеты» МКУсе турындагы Нигезләмә (алга таба – БК турында Нигезләмә);

Биектау муниципаль районы Башкарма комитетының 2010 нчы елның 30 нчы декабрдәгә 3338 нче номерлы «Эчке тәртип кагыйдәләрен раслау турындагы» карары.

1.5. Әлеге Регламентта түбәндәгә терминнар һәм билгеләмәләр кулланыла:

дәүләт һәм муниципаль хезмәтләр күрсәтүнең күпфункцияле үзәге - Татарстан Республикасы муниципаль районы (шәһәр округы) шәһәр яки авыл жирлегендә "Дәүләт һәм муниципаль хезмәтләр күрсәтүнең күп функцияле үзәкләре эшчәнлеген оештыру кагыйдәләрен раслау турындагы" 2012 елның 22 декабрдәгә 1376 номерлы Россия Федерациясе Хөкүмәте карары белән расланган дәүләти һәм муниципаль хезмәтләр күрсәтүнең күпфункцияле үзәкләре эшчәнлеген оештыру Кагыйдәләренең 34 пункты нигезендә төзелгән дәүләт һәм муниципаль хезмәтләр күрсәтүнең күпфункцияле үзәгенң территорияль аерымланган структур бүлекчәсе (офисы);

техник хата – муниципаль хезмәт күрсәтүче орган тарафыннан жибәрелгән һәм документларга кертелгән мәгълүматлар (муниципаль хезмәт нәтижәсе) документтагы мәгълүмат нигезендә кертелгән мәгълүматларга туры килмәүгә китергән хата (ялгыш язу, басмадагы хата, грамматик яки арифметик хата яки шуның ише хата).

Әлеге Регламентта муниципаль хезмәт күрсәтү турында гариза (алга таба - гариза) астында муниципаль хезмәт күрсәтү турындагы сорату аңлашыла

(27.07.2010 ел, №210-ФЗ номерлы Федераль законның 2 ст.2 п.). Гариза стандарт бланкта тутырыла (1 нче кушымта).



## 2. . Муниципаль хезмэт күрсәтү стандарты

Муниципаль хезмэт күрсәтү стандартына таләпләр исемлеге	Стандарт таләпләренен эчтәлеге	Муниципаль хезмэт яки таләпне билгеләүче норматив акт
2.1. Муниципаль хезмэт исеме	Объектны файдалануга кертүгә рөхсәт бирү	РФ ШТ кодексы 51 ст.1 п.; 131-ФЗ номерлы Федераль законы 14 ст. 20 п.; 45-ТРЗ номерлы ТР Законы15 ст. 20 п.
2.2. Турыдан-туры муниципаль хезмэт күрсәтүче жирле үзидарә башкарма-боеру органы исеме	Татарстан Республикасы Биектау муниципаль районы Башкарма комитеты	БК турында Ниигезләмә
2.3. Муниципаль хезмэт күрсәтү нәтижәләренен тасвирламалары	Муниципаль хезмэт күрсәтү процедурасы мөрәжәгать итүче тарафыннан Россия Федерациясе Төзелеш һәм торак-коммуналь хужалыгы министрлыгының 2015 елның 19 февралендәге 117/пр номерлы боерыгы белән расланган форма буенча объектны эксплуатациягә кертүгә рөхсәт алу белән тәмамлана. «Объектны файдалануга кертүгә рөхсәт формасын раслау турында».	РФ ШтК 55 ст. 1 п.
2.4., Муниципаль хезмэт күрсәтү вакыты, шул исәптән муниципаль хезмэт күрсәтүдә катнашучы оешмаларга мөрәжәгать итү кирәклеген исәпкә алып, туктатып тору мөмкинлеге Россия Федерациясе законнары белән каралган очракта, муниципаль хезмэт күрсәтүне туктатып тору вакыты, муниципаль	Муниципаль хезмэт күрсәтүне күрсәтүдә катнашучы оешмаларга мөрәжәгать итү зарурлыгын исәпкә алып, муниципаль хезмэт күрсәтүне сораган (гаризаны, мөрәжәгатьне) һәм муниципаль хезмэт күрсәтү өчен кирәкле башка документларны теркәү мизгеленнән алып 5 (биш) эш көне бирү срогы. Мөрәжәгать итүче муниципаль хезмэт күрсәтү өчен кирәкле гарызнамә һәм башка документлар почта аша яисә МФЦ аша жибәрелгән очракта,	РФ ШтК 55 ст. 5 п.

<p>хезмэт күрсәтү нәтижәсе булган документларны бирү (юллау) срогы</p>	<p>муниципаль хезмэт күрсәтү срогы гарызнамәне Башкарма комитетта теркәгән көннән исәпләнә.</p> <p>Объектны файдалануга тапшыруга рөхсәт дубликатын бирү - өч көн.</p> <p>Муниципаль хезмэт күрсәтү вакытын туктатып тору каралмаган</p>	
<p>2.5. Муниципаль хезмэт күрсәтү өчен, шулай ук мөрәжәгать итүче тарафыннан тапшырылырга тиешле муниципаль хезмэт күрсәтүләр өчен кирәкле һәм мәжбүри булган хезмэт күрсәтүләр өчен законнар чыгаручы яисә башка норматив хокукый актлар нигезендә кирәкле документларның тулы исемлеге, аларны мөрәжәгать итүче тарафыннан алу ысуллары, шул исәптән электрон формада, аларны тапшыру тәртибе</p>	<p>Муниципаль хезмэт күрсәтә башлау өчен муниципаль хезмэт күрсәтү башкарма комитетына муниципаль хезмэт күрсәтү турында гариза (алга таба - гариза, гарызнамә) керүе нигез була.</p> <p>1. Муниципаль хезмэт күрсәтү турында гариза ирәкле рәвештә языла. Гаризаның киңәш ителә торган формасы 1 нче кушымтада, гаризаны тутыру үрнәге әлеге регламентка 2 нче кушымтада китерелгән.</p> <p>2. Гариза (документлар) мөрәжәгать итүче тарафыннан башкарма комитетка түбәндәге ысулларның берсе белән бирелергә мөмкин:</p> <ul style="list-style-type: none"> <li>- шәхсән;</li> <li>-гариза бирүченең вәкаләтле вәкиле аркылы;</li> <li>-почта элементәсе чараларын кулланып;</li> <li>-электрон формада, шул исәптән Бердәм портал кулланып;</li> <li>- КФҮкә мөрәжәгать иткәндә (үзара хезмәттәшлек турында тиешле килешү үз көченә кәргән вакыттан).</li> </ul> <p>Бу очракта хезмэт алуга гариза КФҮ хезмәткәре тарафыннан КФҮ автоматлаштырылган мәгълүмат системасында (алга таба - КФҮ АМС) тутырыла.</p> <p>3. Гариза бирүченең шәхси мөрәжәгатендә шәхесен раслаучы документ күрсәтелә. Гариза</p>	<p>РФ ШТК 55 ст. 3, 4 п.</p>

бирүче вәкиле мәрәжәгать иткәндә Россия Федерациясе гражданның законнары таләпләре нигезендә төзелгән вәкилнең шәхесен раслаучы документ яисә муниципаль хезмәт күрсәткәндә гариза бирүченең мәнфәгатьләрен чагылдыру вәкаләтләре булган башка документ күрсәтелә.

4. Гариза бирүче мөстәкыйль рәвештә тапшырырга тиешле гаризага кушып бирелә торган документлар исемлегә:

1) жир кишәрлегенә хокукны билгели торган документлар, шул исәптән сервитут билгеләү турында килешү, ачык сервитут билгеләү турында карарның оригиналы яки күчермәсе бер нөсхәдә;

2) капитал төзелеш объектын кабул итүнең төп нөсхәсе яисә күчермәсе (төзелеш подряды шартнамәсе нигезендә төзелеш, реконструкцияләү башкарылган очракта) бер нөсхәдә;

3) проект документациясенең төзелгән, реконструкцияләнгән капитал төзелеш объекты параметрларының, шул исәптән капитал төзелеш объектының энергетик нәтижәлелек таләпләренә һәм файдаланыла торган энергетика ресурсларын исәпкә алу приборлары белән жиһазландырылган таләпләренә һәм төзелешне гамәлгә ашыручы зат (төзелеш алып баручы, төзүче һәм төзүче яисә техник заказчы тарафыннан төзелеш подряды шартнамәсе нигезендә реконструкция башкарылган, төзелеш контроле гамәлгә ашырылган очракта, шулай ук төзелеш контролен гамәлгә ашыручы зат тарафыннан бер нөсхәдә имзаланган актың оригиналы яисә күчермәсе;



4) төзелгән, реконструкцияләнгән капиталъ төзелеш объектынъ техник шартларга һәм инженерлык-техник тәмин итү челтәрләрен (алар булган очракта) эксплуатацияләүне гамәлгә ашыручы оешмаларнынъ имзаланган вәкилләренә туры килүен раслый торган документларнынъ оригиналы яисә күчермәсе бер нөсхәдә;

5) төзелгән, реконструкцияләнгән капиталъ төзелеш объектынъ урнашуын, жир кишәрлеге чикләрендә инженерлык-техник тәмин итү челтәрләрен урнаштыру һәм жир кишәрлеген планлаштыру оешмасын чагылдыра торган (төзелеш подряды шартнамәсе нигезендә төзелеш, реконструкцияләү башкарылган очракта төзүне гамәлгә ашыручы зат яисә төзүче яисә техник заказчы тарафыннан) һәм, линия объектын төзү, реконструкцияләү очракларыннан тыш, төзүне гамәлгә ашыручы зат тарафыннан имзаланган схема оригиналы яки күчермәсе бер нөсхәдә;

б) куркыныч объект хужасынынъ хәвефле объекттагы һәлакәт нәтижәсендә зыян китергән өчен Россия Федерациясе законнары нигезендә куркыныч объект хужасынынъ граждан жаваплылыгын мәжбүри иминләштерү шартнамәсе төзүне раслый торган документ оригиналы яки күчермәсе бер нөсхәдә;

7) объектны реставрацияләгәндә, консервацияләгәндә, ремонтлаганда һәм заманча файдалануга яраклаштырганда, "Россия Федерациясе халыкларынынъ мэдәни мирас объектлары (тарихи һәм мэдәни ядкарьләре) турында" 2002 елнынъ 25 июнендәге 73-ФЗ номерлы Федераль закон белән

билгелэнгән мэдәни мирас объектларын саклауның тиешле органы тарафыннан расланган мэдәни мирас объекттын саклау буенча башкарылган эшләрне кабул итү акты оригиналы яки күчермәсе бер нөсхәдә;

8) “Күчемсез милекне дәүләт теркәве турында” 2015 елның 13 июлендәге 218-ФЗ номерлы Федераль закон нигезендә эзерлэнгән капитал төзелеш объектынның техник планы оригиналы яки күчермәсе.

Әгәр күрсәтелгән документлар (аларның күчермәләре яисә алардагы белешмәләр) дәүләт хакимияте органнары, жирле үзидарә органнары йә дәүләт органнарына яисә жирле үзидарә органнарына буйсынган оешмалар карамагында булмаса, мөрәжәгать итүче тарафыннан 1-5 пунктчаларда күрсәтелгән документлар мөстәкыйль рәвештә жибәрелә.

5. Мөрәжәгать итүче тарафыннан тапшырыла торган документлар түбәндәге таләпләргә туры килергә тиеш: - документларда бетерелгән, өстәп язылган кәгазьләр, сызылган сүзләр һәм башка килештерелмәгән төзәтмәләр булырга тиеш; - документлар карандаш белән башкарылырга тиеш түгел; - документлар эчтәлекне аңлатуның күпмәгънәлелеген рөхсәт итә торган зыян китермәскә тиеш.

*Рөхсәт дубликатын бирү өчен:*

Гариза;

Гариза бирүченең шәхесен яки вәкаләтләрен таныклаучы документлар.

Документлар бер нөсхәдә тапшырыла.

Муниципаль хезмәт алу өчен гариза бланкын

	<p>мөрәжәгать итүче башкарма комитетта шәхсән мөрәжәгать иткәндә алырга мөмкин. Бланкның электрон формасы Башкарма комитетның рәсми сайтында урнаштырылган.</p> <p>Гариза һәм кушымта итеп бирелә торган документлар гариза бирүче тарафыннан кәгаздә түбәндәге ысулларның берсе белән тапшырылырга (жибәрелергә) мөмкин:</p> <p>шәхсән (мөрәжәгать итүче исемнән ышаныч кәгазе нигезендә эшләүче зат тарафыннан) почта аша.</p> <p>Гариза һәм документлар шулай ук мөрәжәгать итүче тарафыннан көчәйтелгән квалификацияле электрон имза белән имзаланган электрон документ рәвешендә, гомуми файдаланудагы мәгълүмат-телекоммуникация челтәрләре аша, шул исәптән «Интернет» мәгълүмат-телекоммуникация челтәре һәм дәүләт һәм муниципаль хезмәтләрнең бердәм порталы аша да тапшырылырга (жибәрелергә) мөмкин.</p>	
<p>2.6. Дәүләт органнары, жирле үзидарә органнары һәм башка оешмалар карамагында булган һәм мөрәжәгать итүче тапшырырга хокуклы муниципаль хезмәт күрсәтү өчен норматив хокукый актлар нигезендә кирәкле документларның тулы исемлеге, шулай ук аларны алу ысуллары, шул исәптән электрон формада, аларны тапшыру тәртибе; әлеге документлар алар карамагында</p>	<p>1. Ведомствоара мәгълүмати хезмәттәшлек кысаларында соратып алына торган һәм мөрәжәгать итүче үз инициативасы белән тапшырырга хокуклы дәүләт органнары, жирле үзидарә органнары һәм башка оешмалар карамагындагы муниципаль хезмәт күрсәтү өчен кирәкле документлар исемлегенә керә:</p> <p>1) жир кишәрлегенә хокук билгели торган документлар, шул исәптән сервитут билгеләү турында килешү, ачык сервитут билгеләү турында карарның оригиналы яки күчермәсе бер нөсхәдә; Гариза бирүче дәүләт хезмәтен күрсәтү кысаларында</p>	

<p>булган дәүләт органы, жирле үзидарә органы яисә оешма</p>	<p>Росреестрда әлеге документны күчемсез мөлкәтнең бердәм дәүләт реестрыннан алырга мөмкин.</p> <p>2) капиталъ төзелеш объектнъ кабул итүнең төп нөсхәсе яисә күчермәсе (төзелеш подряды шартнамәсе нигезендә төзелеш, реконструкцияләү башкарылган очракта) оригиналы яки күчермәсе бер нөсхәдә;</p> <p>3) проект документациясенең төзелгән, реконструкцияләнгән капиталъ төзелеш объектнъ параметрларының, шул исәптән капиталъ төзелеш объектнъның энергетик нәтижәлелек таләпләренә һәм файдаланыла торган энергетика ресурсларын исәпкә алу приборлары белән жиһазландырылган таләпләренә һәм төзелешне гамәлгә ашыручы зат (төзелеш алып баручы, төзүче һәм төзүче яисә техник заказчы тарафыннан төзелеш подряды шартнамәсе нигезендә реконструкция башкарылган, төзелеш контроле гамәлгә ашырылган очракта, шулай ук төзелеш контролен гамәлгә ашыручы зат) тарафыннан бер нөсхәдә имзаланган актның оригиналы яисә күчермәсе ;</p> <p>4) төзелгән, реконструкцияләнгән капиталъ төзелеш объектнъның техник шартларга һәм бер нөсхәдә инженерлык-техник тәмин итү челтәрләрен (алар булган очракта) эксплуатацияләүне гамәлгә ашыручы оешмаларның имзаланган вәкилләренә туры килүен раслый торган документларның оригиналы яисә күчермәсе бер нөсхәдә;</p> <p>5) төзелгән, реконструкцияләнгән капиталъ төзелеш объектнъның урнашуын, жир кишәрлеге чикләрендә инженерлык-техник тәмин итү</p>	
--	--	--

челтэрлэрен урнаштыру һәм жир кишәрлеген планлаштыру оешмасын чагылдыра торган (төзелеш подряды шартнамәсе нигезендә төзелеш, реконструкцияләү башкарылган очракта төзүне гамәлгә ашыручы зат яисә төзүче яисә техник заказчы тарафыннан) һәм, линия объектын төзү, реконструкцияләү очраklarыннан тыш, төзүне гамәлгә ашыручы зат тарафыннан имзаланган схеманың оригиналы яки күчермәсе бер нөсхәдә;

б) төзелеш өчен рөхсәт алу өчен тапшырылган жир кишәрлегенә шәһәр төзелеш планы яисә линияле объектны төзөгән, реконструкцияләгән очракта территорияне планлаштыру проекты һәм территорияне межаллау проекты (линияле объектын төзү, реконструкцияләү өчен территорияне планлаштыру документларын эзерләү таләп ителмәгән очраklarдан тыш), урнаштыру өчен жир кишәрлеге төзү таләп ителми торган линияле объектны эксплуатациягә кертүгә рөхсәт бирелгән очракта, территорияне планлаштыру проектының оригиналы яки күчермәсе бер нөсхәдә.

Гариза бирүче әлеге документны башкарма комитетта «Объектларны эксплуатациягә кертүгә рөхсәт бирү» муниципаль хезмәте күрсәтү кысаларында алырга мөмкин.

7) линияле объектны файдалануга кертүгә рөхсәт бирелгән очракта аны урнаштыру өчен жир участогы төзелү таләп ителмәгәндә территорияне планлаштыру проектының оригиналы яисә күчермәсе бер нөсхәдә.

Гариза бирүче әлеге документны объектларны

файдалануга тапшыруга рөхсәт бирү дәүләт/муниципаль хезмәтен күрсәтү кысаларында башкарма комитетта алырга мөмкин.

8) төзелешкә рөхсәт оригиналы яки күчермәсе бер нөсхәдә;

9) бер нөсхәдә Дәүләт төзелеш күзәтчелеге органы (РФ ГрК 54 статьясындагы 1 өлеше нигезендә дәүләт төзелеш күзәтчелеген гамәлгә ашыру каралган очракта) төзелгән, реконструкцияләнгән капитал төзелеш объектының проект документациясе таләпләренә (проект документациясен дә кертеп) туры килүе турында, Россия Федерациясе ГрК кодексының 49 статьясындагы 3.8 һәм 3.9 өлешләре нигезендә кертелгән үзгәрешләр исәпкә алынган проект документациясен дә кертеп) төзү, шул исәптән энергетика нәтижелелеге таләпләренә һәм капитал төзелеш объектының энергетика ресурсларын исәпкә алу приборлары белән тәмин ителеше таләпләренә, федераль дәүләт экология күзәтчелеген гамәлгә ашыруга вәкаләтле башкарма хакимият органының (алга таба - федераль дәүләт экология күзәтчелеге органы) бәяләмәсе, ул РФнең 54 статьясындагы 7 өлешендә каралган очракларда ГрК экземплярда бирелә торган очракларда.

Гариза бирүче әлеге документны объектларны файдалануга тапшыруга рөхсәт бирү дәүләт/муниципаль хезмәтен күрсәтү кысаларында башкарма комитетта алырга мөмкин.

2. Гариза бирүче тарафыннан әлеге регламентның 1 пунктында күрсәтелгән документларны тапшырмау муниципаль хезмәт күрсәтүдән баш тарту өчен нигез

була алмый.

Өлеге регламентның 1 пунктында күрсәтелгән документлар гариза бирүче тарафыннан күрсәтелмәгән очракта, хезмәт күрсәтү өчен җаваплы вәкаләтле орган белгече аларны ведомствоара мәгълүмати хезмәттәшлек тәртибендә соратып ала.

3.КФҮ һәм башкарма комитет белгечләре гариза бирүчедән түбәндәгеләрне таләп итәргә хокуклы түгел:

-муниципаль хезмәт күрсәтүгә бәйле рәвештә барлыкка килә торган мөнәсәбәтләрне җайга сала торган норматив хокукий актларда аларны тапшыру яки гамәлгә ашыру каралмаган документларны һәм мәгълүматны тапшыру яисә гамәлләр башкару;

- 210-ФЗ номерлы Федераль законның 1 статьясындагы 1 өлешендә каралган документлар исемлегеннән тыш, дәүләт хезмәтләре күрсәтүче органнар, муниципаль хезмәтләр күрсәтүче органнар, муниципаль хезмәтләр күрсәтүче органнар, башка дәүләт органнары, жирле үзидарә органнары йә 210-ФЗ номерлы Федераль законның 1 статьясындагы 1 өлешендә каралган документлар һәм жирле үзидарә органнары карамагында булган муниципаль хезмәтләр күрсәткән өчен гариза бирүче тарафыннан түләүне күрсәтүне раслаучы документлар һәм мәгълүмат бирү;

-210-ФЗ номерлы Федераль законның 9 статьясының 1 өлешендә күрсәтелгән исемлекләргә кертелгән мондый хезмәтләр күрсәтү нәтижәсендә күрсәтелә торганнардан тыш, хезмәтләрне, шул исәптән муниципаль хезмәт күрсәтүләрне алу һәм

	<p>башка дәүләт органнарына, жирле үзидарә органнарына, оешмаларга мөрәжәгать итү белән бәйле кирәкле килешүләрне гамәлгә ашыру;</p> <p>- 210-ФЗ номерлы Федераль законның 7 статьясындагы 1 өлешенң 4 пункттында каралган очрақлардан тыш, муниципаль хезмәт күрсәтү өчен муниципаль хезмәт күрсәтүдә кирәкле документларны кабул итүдән башта баш тартканда аларның булмавы һәм (яисә) дәрәс түгеллеге күрсәтелмәгән документлар һәм мәгълүмат тапшыру.</p>	
<p>2.7. Муниципаль хезмәт күрсәтүче башкарма хакимият органы тарафыннан гамәлгә ашырыла торган муниципаль хезмәт күрсәтү өчен, норматив хокукий актларда каралган очрақларда алар белән килештерү таләп ителгән дәүләт органнары, жирле үзидарә органнары һәм аларның структур бүлекчәләре исемлеге</p>	<p>1) документларны тиешле затның тапшырмавы;</p> <p>2) тапшырылган документларның әлеге регламентның 2.5 пункттында күрсәтелгән документлар исемлегенә туры килмәве;</p> <p>3) гаризада һәм гаризага теркәлә торган документларда төзәтүләр, аларның эчтәлеген төрлечә аңларга мөмкинлек бирә торган житди хаталар булу;</p> <p>4) документларны тиешле булмаган органга тапшыру</p>	
<p>2.8. Муниципаль хезмәт күрсәтүне туктатып торы яки баш тарту өчен нигезләрнең тулы исемлеге</p>	<p>1) документларны тиешле затның тапшырмавы;</p> <p>2) тапшырылган документларның әлеге регламентның 2.5 пункттында күрсәтелгән документлар исемлегенә туры килмәве;</p> <p>3) гаризада һәм гаризага теркәлә торган документларда төзәтүләр, аларның эчтәлеген төрлечә аңларга мөмкинлек бирә торган житди хаталар булу;</p> <p>4) документларны тиешле булмаган органга тапшыру</p>	РФ ШТК 55 ст. 6, 7 п.
<p>2.9. Хезмәт күрсәтү өчен алына торган дәүләт пошлинасын яисә</p>	Муниципаль хезмәт түләүсез нигездә күрсәтелә	



<p>башка түлөүне алу тәртибе, күлөме һәм алу нигезләре</p>		
<p>2.10. Муниципаль хезмэт күрсәтү өчен кирәкле һәм мәжбүри булган хезмәтләр исемлеге, шул исәптән муниципаль хезмәтләр күрсәтүдә катнашучы оешмалар тарафыннан бирелә торган (бирелә торган) документ (документлар) турында белешмәләр</p>	<p>Кирәкле һәм мәжбүри хезмәтләр күрсәтү таләп ителми.</p>	
<p>2.11. Хезмэт күрсәтү өчен кирәкле һәм мәжбүри булган хезмәтләрне күрсәтү өчен түлөүне алу тәртибе, күлөме һәм алу нигезләре, мондый түлөүнең күлөмөн исәпләү методикасы турында мәгълүматны да кертеп</p>	<p>Кирәкле һәм мәжбүри хезмәтләр күрсәтү таләп ителми.</p>	
<p>2.12. Муниципаль хезмэт күрсәтү турында соратү биргәндә һәм мондый хезмәтләр күрсәтү нәтижәсен алганда чират көтүнең максималь срогы</p>	<p>Чират булган очракта муниципаль хезмэт алуга гариза бирү - 15 минуттан артык түгел. Муниципаль хезмэт күрсәтү нәтижәсен алганда чират көтүнең максималь срогы 15 минуттан артмаска тиеш.</p>	
<p>2.13. Муниципаль хезмэт күрсәтү турында гариза бирүченең соратуын һәм муниципаль хезмэт күрсәтүдә катнашучы оешманың хезмәтен теркәү срогы һәм тәртибе, шул исәптән электрон рәвештә</p>	<p>Гариза кергәннән соң бер көн эчендә. Ял (бәйрәм) көнендә электрон рәвештә кергән сорау ял көненнән соң (бәйрәм) беренче эш көнендә теркәлә.</p>	
<p>2.14. Дәүләт һәм муниципаль хезмәтләр күрсәтелә торган бүлмәләргә, дәүләт яисә муниципаль</p>	<p>Муниципаль хезмэт күрсәтү янгынга каршы һәм янғын сүндерү системалары, документларны</p>	

<p>хезмэт күрсәтү турындагы соратуларны тутыру урыннарына, аларны тутыру үрнәкләре һәм һәр дәүләт яисә муниципаль хезмэт күрсәтү өчен кирәкле документлар исемлегә белән мәгълүмат стендларына, шул исәптән инвалидларны социаль яклау турында Россия Федерациясе законнары, Татарстан Республикасы законнары нигезендә күрсәтелгән объектларның инвалидлар өчен мөмкин булуын тәмин итүгә карата таләпләр</p>	<p>рәсмиләштерү өчен кирәкле җиһаз, мәгълүмат стендлары булган биналарда гамәлгә ашырыла.</p> <p>Инвалидларның муниципаль хезмэт күрсәтү урынына каршылыксыз керүе тәмин ителә (бинага уңайлы керү-чыгу һәм аның эчендә хәрәкәт итү).</p> <p>Муниципаль хезмэт күрсәтү тәртибе турында визуаль, текстлы һәм мультимедиа мәгълүматлары мөрәҗәгать итүчеләр өчен уңайлы урыннарда, шул исәптән инвалидларның мөмкинлекләрен исәпкә алып урнаштырыла.</p>	
<p>2.15. Муниципаль хезмэт күрсәтүнең һәркем өчен мөмкин булуы һәм сыйфаты күрсәткечләре, шул исәптән муниципаль хезмэт күрсәткәндә мөрәҗәгать итүченең вазыйфаи затлар белән үзара хезмәттәшлеге күләме һәм аларның дэвамлылыгы, дәүләт һәм муниципаль хезмәтләр күрсәтүнең барышы турында мәгълүмат алу, шул исәптән мәгълүмати-коммуникацион технологияләр кулланып, гариза бирүче сайлавы буенча теләсә кайсы (экстерриториаль принцип), җирле үзидарә органының башкарма-бүлеп бирү территорияль бүлегендә Федераль законның 15.1 статьясында каралган (комплекслы сорату) дәүләт</p>	<p>Муниципаль хезмэт күрсәтүнең һәркем өчен мөмкин булуы күрсәткечләре:</p> <p>КФҮ бинасының жәмәгать транспорты йөри торган урында урнашуы;</p> <p>кирәкле санда белгечләр, шулай ук гариза бирүчеләрдән документлар кабул ителә торган биналар булу;</p> <p>мәгълүмати стендларда, «Интернет» челтәрендә мәгълүмат ресурсларында (<a href="http://vysokaya-gora.tatarstan.ru/">http://vysokaya-gora.tatarstan.ru/</a>), дәүләт һәм муниципаль хезмәтләрнең бердәм порталында муниципаль хезмэт күрсәтү ысуллары, тәртибе һәм сроклары турында тулы мәгълүмат булу.</p> <p>инвалидларга башка затлар белән беррәттән хезмэт алуга комачаулаучы каршылыкларны узарга ярдәм күрсәтү.</p> <p>Муниципаль хезмэт күрсәтүнең сыйфаты түбәндәгеләр булмау белән характерлана:</p>	

<p>Һәм муниципаль хезмәтләр күрсәтүнең күпфункцияле үзәкләрендә берничә дәүләт һәм (яки) муниципаль хезмәтләр күрсәтү турында соратуы аркылы дәүләт һәм муниципаль хезмәтләрне күрсәтү (шул исәптән тулы күләмдә) күпфункцияле үзәгендә муниципаль хезмәт алу мөмкинлеге яки мөмкинлеге булмау</p>	<p>мөрәжәгать итүчеләр тарафыннан документлар кабул иткәндә һәм тапшырганда чиратлар; муниципаль хезмәт күрсәтү срокларын бозу; муниципаль хезмәт күрсәтүче муниципаль хезмәткәрләрнең гамәлләренә (гамәл кылмауларына) карата шикаять; муниципаль хезмәт күрсәтүче муниципаль хезмәткәрләрнең гариза бирүчеләргә карата әдәпсез, игътибарсыз мөнәсәбәтенә карата шикаятьләр.</p> <p>Муниципаль хезмәт күрсәтү турында сорау биргәндә һәм муниципаль хезмәт күрсәтү нәтижәсен алганда муниципаль хезмәт күрсәтүче вазыйфай затның да, мөрәжәгать итүченең дә бер тапкыр үзара хезмәттәшлеге күздә тотыла. Хезмәттәшлек дәвамлылығы регламент белән билгеләнә.</p> <p>Дәүләт һәм муниципаль хезмәтләр күрсәтүнең күпфункцияле үзәгендә (алга таба – КФҮ) муниципаль хезмәт күрсәткәндә, КФҮ ерак эш урыннарында консультация, документларны кабул итү һәм бирү белән КФҮ белгече шөгыйльләнә.</p> <p>Муниципаль хезмәт күрсәтү барышы турында мәгълүмат гариза бирүче тарафыннан (<a href="http://vysokaya-gora.tatarstan.ru/">http://vysokaya-gora.tatarstan.ru/</a>) сайтында, Дәүләт һәм муниципаль хезмәтләр (функцияләр) күрсәтүнең бердәм порталында (<a href="http://www.gosuslugi.ru/">http://www.gosuslugi.ru/</a>), КФҮ дә алынырга мөмкин.</p>	
<p>2.16. Башка таләпләр, шул исәптән экстерриториаль принцип буенча муниципаль хезмәт күрсәтү үзенчәлекләрен (муниципаль хезмәт</p>	<p>Муниципаль хезмәт күрсәтүне электрон формада алу тәртибе турында консультацияне интернет-кабул итү бүлмәсе аша яисә Татарстан Республикасы дәүләт</p>	

<p>экстерриториаль принцип буенча күрсәтелсә) һәм электрон рәвештә муниципаль хезмәт күрсәтү үзенчәлекләрен исәпкә ала торган</p>	<p>һәм муниципаль хезмәтләр порталы аша алырга мөмкин.</p> <p>Әгәр закон нигезендә муниципаль хезмәт күрсәтү турында гаризаны электрон формада бирү каралган булса, гариза Татарстан Республикасы дәүләт һәм муниципаль хезмәтләр порталы (<a href="http://uslugi.tatar.ru/">http://uslugi.tatar.ru/</a>) яки дәүләт һәм муниципаль хезмәтләр (функцияләр) бердәм порталы аша (<a href="http://www.gosuslugi.ru/">http:// www.gosuslugi.ru/</a>) бирелә</p>	
---	---	--

### **3. Административ процедураларның составы, эзлеклелеге һәм башкару вакыты, аларны үтәү тәртибенә карата таләпләр, шул исәптән административ процедураларны электрон рәвештә башкару үзенчәлекләре**

#### 3.1. Муниципаль хезмәт күрсәткәндә гамәлләр эзлеклелеген тасвирлау

##### 3.1.1. Муниципаль хезмәт күрсәтү түбәндәге процедураларны үз эченә ала:

- 1) гариза бирүчегә консультация бирү;
- 2) гариза кабул итү һәм теркәү;
- 3) муниципаль хезмәт күрсәтүдә катнашучы органнарға ведомствоара соратулар формалаштыру һәм жиберү;
- 4) муниципаль хезмәт нәтижәләрен эзерләү;
- 5) гариза бирүчегә муниципаль хезмәт нәтижәләрен жиберү.

#### 3.2. Гариза бирүчегә консультация бирү

3.2.1. Гариза бирүче муниципаль хезмәт алу тәртибе турында консультациялар алу өчен бүлеккә шәхсэн, телефоны буенча һәм (яки) электрон почта аша мөрәжәгать итәргә хокуклы.

Бүлек белгече гариза бирүчегә консультация бирә, шул исәптән муниципаль хезмәт күрсәтү өчен тапшырыла торган документлар формасы һәм башка мәсьәләләр буенча, кирәк булганда гариза бланкын тутыруда ярдәм күрсәтә.

Әлеге пункт белән билгеләнгән процедуралар мөрәжәгать итү көнендә гамәлгә ашырыла.

Процедураларның нәтижәсе: тапшырыла торган документлар составы, формасы һәм рәхсәт алуға башка мәсьәләләр буенча консультациялар.

#### 3.3. Гаризаны кабул итү һәм теркәү

3.3.1. Гариза бирүче шәхсэн, ышанычлы зат аша яисә КФҮ аша муниципаль хезмәт күрсәтү турында язмача гариза бирә һәм әлеге регламентның 2.5 пункты нигезендә документларны башкарма комитетка тапшыра. Документлар читтән торып эш урыны аша да бирелергә мөмкин.

Муниципаль хезмәт күрсәтү турында гариза электрон рәвештә Башкарма комитетка электрон почта аша яисә интернет-кабул итү аша жиберелә. Электрон рәвештә кергән гаризаны теркәү билгеләнгән тәртиптә гамәлгә ашырыла.

3.3.2. Гаризаларны кабул итүче Бүлек белгече түбәндәгеләрне гамәлгә ашыра:

мөрәжәгать итүченең шәхесен билгели;

мөрәжәгать итүченең вәкаләтләрен тикшерә (ышанычнамә буенча гамәл кылган очракта);

Регламентның 2.5 пунктында каралган документларның булуын тикшерә;

тапшырылган документларның билгеләнгән таләпләргә туры килүен тикшерә (документларның күчермәләрен тиешенчә рәсмиләштерү, документларда ассызыклаулар, өстәп язулар, сызылган сүzlәр һәм килештерелмәгән башка төзәтүләр булмауны).

Кисәтүләр булмаган очракта, Бүлек белгече түбәндәгеләрне гамәлгә ашыра:

гаризаны кабул итү һәм махсус журналда теркәү;

мөрәжәгать итүчегә, документларны кабул итү датасын, керү номерын, муниципаль хезмәт күрсәтүне үтәү датасын һәм вакытын күрсәтеп, документлар исемлеге күчермәсен тапшыру;

гаризаны Башкарма комитет житәкчесенә карап тикшерүгә жибәрү.

Документларны кабул итүдән баш тарту өчен нигез булган очракта, Бүлек белгече мөрәжәгать итүчегә гаризаны теркәү өчен каршылыклар булу турында хәбәр итә һәм ачыкланган нигезләрне язма рәвештә аңлатып, документларны кире кайтара.

Әлеге пункт белән билгеләнгән процедуралар түбәндәгечә башкарыла:

гариза һәм документларны 15 минут дәвамында кабул итү;

гаризаны гариза кергән вакыттан бер көн эчендә теркәү;

Процедура нәтижәсе: Башкарма комитет житәкчесенә карап тикшерүгә жибәрелгән кабул ителгән һәм теркәлгән гариза яки гариза бирүчегә кире кайтарылган документлар.

3.3.3. Башкарма комитет житәкчесе гаризаны карый, башкаручыны ачыкый һәм гаризаны Бүлеккә жибәрә.

Әлеге пункт белән билгеләнгән процедура гариза теркәлгән вакыттан бер көн эчендә тормышка ашырыла.

Процедура нәтижәсе: башкаручыга жибәрелгән гариза.

3.4. Муниципаль хезмәт күрсәтүдә катнашучы органнарға ведомствоара сораулар формалаштыру һәм жибәрү

3.4.1. Бүлек белгече ведомствоара электрон хезмәттәшлек системасы аша электрон формада түбәндәгеләрне сората:

1) күчемсез милекнең бердәм дәүләт реестрыннан өземтә (күчемсез милек объектына теркәлгән хокуклар турында һәркем файдалана алырлык белешмәләр булган);

2) жир кишәрлегенең шәһәр төзелеше планы;

3) төзелешкә рөхсәт;

4) төзелгән, реконструкцияләнгән капитал төзелеш объектының техник регламентлар һәм проект документациясе таләпләренә туры килүе турында дәүләт төзелеш күзәтчелеге органы (дәүләт төзелеш күзәтчелеген гамәлгә ашыру каралган очракта) бәяләмәсе.

Әлеге пункт белән билгеләнә торган процедуралар муниципаль хезмәт күрсәтү турында гариза кергән вакыттан алып бер эш көне эчендә гамәлгә ашырыла.

Процедуралар нәтижәсе: хакимият органнарына жибәрелгән соратулар.

3.4.2. Ведомствоара электрон хезмәттәшлек системасы аша кергән сорату нигезендә мәгълүмат белән тәмин итүче белгечләр соратып алына торган документларны (мәгълүматны) тапшыралар яисә муниципаль хезмәт күрсәтү өчен кирәкле документ һәм (яки) мәгълүмат булмавы турында хәбәрнамәләр жибәрәләр (алга таба – баш тарту турында хәбәрнамә).

Әлеге пункттада билгеләнә торган процедуралар документлар (белешмәләр) бирү турында сорату кергән вакыттан өч эш көне эчендә гамәлгә ашырыла.

3.5. Муниципаль хезмәт нәтижәсен эзерләү

3.5.1. Бүлек белгече, капитал төзелеш объектын төзегәндә,

реконструкцияләгәндә дәүләт төзелеш күзәтчесегә үткәрелмәгән очракта, капитал төзелеш объектын карап чыга. Төзелгән, реконструкцияләнгән капитал төзелеш объектын карау барышында мондый объектның төзелешкә рөхсәттә күрсәтелгән таләпләргә, капитал төзелеш объектын төзүгә, реконструкциялүгә карата шәһәр төзелеш планын төзүгә рөхсәт алу датасына билгеләнгән таләпләргә туры килүен, яисә линияле объектны төзегән, реконструкцияләнгән очракта территорияне планлаштыру проекты һәм территорияне ызанлау проекты таләпләренә, территорияне планлаштыру проектында билгеләнгән таләпләргә, урнаштыру өчен жир кишәрлегә төзелү таләп ителмәгән линияле объектны файдалануга кертүгә рөхсәт бирелгән очракта, шулай ук жир кишәрлегеннән файдалануга рөхсәт ителгән очракта, Россия Федерациясенәң жир һәм башка законнары нигезендә билгеләнгән чикләүләргә, проект документациясе таләпләренә, шул исәптән энергетика нәтижелегә таләпләренә һәм капитал төзелеш объектын файдаланыла торган энергетика ресурсларын исәпкә алу приборлары белән жиһазлау таләпләренә туры килүен, шәхси торак төзелеш объектын төзүне, реконструкциялүне гамәлгә ашыру очрактарынан тыш тикшерү гамәлгә ашырыла.

Әлегә пунктчада билгеләнә торган процедура гариза теркәлгәннән соң өч көн эчендә гамәлгә ашырыла.

Процедураның нәтижәсе: тикшерү акты.

3.5.2. Бүлек белгече алынган документлар һәм тикшерү акты нигезендә: рөхсәт бирү турында яисә рөхсәт бирүдән баш тарту турында карар кабул итә;

рөхсәт проектын эзерли һәм рәсмиләштерә (рөхсәт бирү турында карар кабул ителгән очракта) яисә рөхсәт бирүдән баш тарту турында хат проектын (рөхсәт бирүдән баш тарту турында карар кабул ителгән очракта) эзерли;

эзерләнгән документ проектын билгеләнгән тәртиптә килештерү процедурасын гамәлгә ашыра;

Проектны яки рөхсәт бирүдән баш тарту турында хат проектын Башкарма комитет житәкчесе имзалавына (ул вәкаләт биргән затка) жибәрә.

Процедураларның нәтижәсе: башкарма комитет житәкчесе имзалавына жибәрелгән проектлар (ул вәкаләт биргән затка).

3.5.3. Башкарма комитет житәкчесе рөхсәт бирү яки нигезле кире кагу проектын раслый һәм теркәү өчен бүлеккә жибәрә.

3.5.1 һәм 3.5.2 пунктлары белән билгеләнгән процедуралар соратуларга жаваплар кергән вакыттан бер көн эчендә гамәлгә ашырыла.

Процедураның нәтижәсе: имзаланган рөхсәт яисә теркәүгә бирелгән нигезле баш тарту.

3.6. Гариза бирүчегә муниципаль хезмәт нәтижәсен бирү

3.6.1. Бүлек белгече:

рөхсәт бирү турындагы (рөхсәт бирүдән баш тарту) карарны журналда терки;

Гариза бирүчегә (аның вәкиленә) гаризада күрсәтелгән элементә ысулыннан файдаланып, муниципаль хезмәт күрсәтү нәтижәсе турында, рәсмиләштерелгән рөхсәт яисә рөхсәт бирүдән баш тарту турында хат бирү датасын һәм вакытын хәбәр итә.

Әлеге пункт белән билгеләнгән процедуралар документларны башкарма комитет житәкчесе тарафыннан имзалау көнендә гамәлгә ашырыла.

Процедураларның нәтижәсе: муниципаль хезмәт күрсәтү нәтижәсе турында мөрәжәгать итүчегә (аның вәкиленә) хәбәр итү.

3.6.2. Бүлек белгече (Башкарма комитет белгече) гариза бирүчегә (аның вәкиленә) журналда имза куйдырып рәсмиләштерелгән рәхсәт кәгазен яисә рәхсәт бирүдән баш тарту сәбәпләрен күрсәтеп, рәхсәт бирүдән баш тарту турында хат бирә.

Әлеге пунктта билгеләнгән процедуралар гариза бирүче килгән көндә гамәлгә ашырыла.

Процедураларның нәтижәсе: бирелгән рәхсәт яисә рәхсәт бирүдән баш тарту турында хат.

3.7. Объектларны файдалануга тапшыруга рәхсәт дубликатын бирү

3.7.1. Рәхсәт кәгазен югалткан (бозган) очракта, гариза бирүче Бүлеккә рәхсәт дубликатын бирү турында гариза тапшыра;

Дубликат бирү турында гариза мөрәжәгать итүче (вәкаләтле вәкиле) тарафыннан шәхсән, яисә почта аша (шул исәптән электрон почта аша), яисә дәүләт һәм муниципаль хезмәтләрнең бердәм порталы яки дәүләт һәм муниципаль хезмәтләр күрсәтүнең күпфункцияле үзәге аша тапшырыла.

3.7.2. Документлар кабул итү өчен җаваплы белгеч дубликат бирү турында гаризаны кабул итә, кушып бирелгән документлар белән гаризаны терки һәм Бүлеккә жиберә.

Әлеге пункт белән билгеләнгән процедура гариза теркәлгәннән соң бер көн эчендә гамәлгә ашырыла.

Процедураның нәтижәсе: Бүлек белгеченә карауга юнәлтелгән кабул ителгән һәм теркәлгән гариза.

3.7.3. Бүлек белгече документларны карый һәм, нигезләр булганда, жирле үзидарә органы архивындагы икенче нөсхәгә ярашлы рәвештә, рәхсәт дубликатын эзерли. "Дубликат" дигән штамп рәхсәт дубликатының өстә уң ягында куела. Баш тарткан очракта кире кагу турында хат проектын эзерли. Билгеләнгән тәртиптә эзерләнгән документ проектын килештерә. Гариза бирүчегә (аның вәкиленә) гаризада күрсәтелгән элементә ысулын кулланып, муниципаль хезмәт күрсәтү нәтижәсе турында, рәсмиләштерелгән рәхсәт яисә рәхсәт бирүдән баш тарту турында хат бирү датасын һәм вакытын хәбәр итә.

Әлеге подпунктта билгеләнгән процедуралар Башкарма комитет житәкчесе документларга кул куйган көнне гамәлгә ашырыла.

Процедураларның нәтижәсе: муниципаль хезмәт күрсәтү нәтижәсе турында мөрәжәгать итүчегә (аның вәкиленә) хәбәр итү.

3.7.4. Бүлек белгече гариза бирүчегә (аның вәкиленә) журналда имза куйдырып рәсмиләштерелгән рәхсәт кәгазен яисә рәхсәт бирүдән баш тарту сәбәпләрен күрсәтеп, рәхсәт бирүдән баш тарту турында хат бирә.

Әлеге пункт белән билгеләнгән процедуралар түбәндәгечә башкарыла:

рәхсәт яисә баш тарту турында хат бирү - мөрәжәгать итүче килгән көнне, чират тәртибендә 15 минут эчендә;

баш тарту турында почта аша хат жиберү - регламентның 3.9.3 подпунктында



каралган процедура тәмамланганнан соң бер көн эчендә.

Процедуралар нәтижәсе: бирелгән рәхсәт яки рәхсәт бирүдән баш тарту турында хат.

### 3.8. Техник хаталарны төзәтү

3.8.1. Муниципаль хезмәт күрсәтү нәтижәсе булган документта техник хата ачыкланган очракта, гариза бирүче Бүлеккә түбәндәгеләрне тапшыра:

техник хатаны төзәтү турында гариза (5нче кушымта);

техник хата жибәрелгән гариза бирүчегә муниципаль хезмәт күрсәтү нәтижәсе буларак бирелгән документ;

юридик көчкә ия, техник хаталар булуын таныклаучы документлар.

Документта күрсәтелгән мәгълүматларда техник хаталарны төзәтү турында гариза гариза бирүче (вәкаләтле вәкил) шәхсән үзе килеп, яки почта аша (шул исәптән электрон почта аша), яисә дәүләт һәм муниципаль хезмәтләрнең бердәм порталы яки дәүләт һәм муниципаль хезмәтләр күрсәтүнең күпфункцияле үзәге аша тапшырыла.

3.8.2. Документларны кабул итү өчен жаваплы белгеч техник хаталарны төзәтү турында гаризаны кабул итә, өстәп бирелгән документлар белән гаризаны терки.

Әлеге пунктта билгеләнгән процедура гаризаны теркәгәннән соң бер көн эчендә гамәлгә ашырыла.

Процедураның нәтижәсе: Бүлек белгеченә карап тикшерүгә жибәрелгән кабул ителгән һәм теркәлгән гариза

3.8.3. Бүлек белгече документларны карый һәм хезмәт күрсәтү нәтижәсе булган документка төзәтмәләр кертү максатларында әлеге Регламентның 3.5 пункттында каралган процедураларны гамәлгә ашыра һәм гариза бирүчегә (вәкаләтле вәкилгә), техник хата жибәрелгән документның оригиналын алып, шәхсән кул куйдырып документны бирә, яки гариза бирүче адресына почта аша (электрон почта аша) Бүлеккә техник хата булган документның оригиналын тапшырып, документ алу мөмкинлегенә турында хат юллай.

Әлеге пунктта билгеләнгән процедура техник хата ачыкланганнан соң яки теләсә кайсы кызыксынган заттан жибәрелгән хата турында гариза алганнан соң өч көн эчендә гамәлгә ашырыла.

Процедураның нәтижәсе: гариза бирүчегә тапшырылган (жибәрелгән) документ.

## **4. Муниципаль хезмәт күрсәтүне контрольдә тоту тәртибе һәм формалары**

4.1. Муниципаль хезмәт күрсәтүнең тулылыгын һәм сыйфатын контрольдә тоту гариза бирүчеләрнең хокукларын бозу очраklarын ачыклау һәм бетерү, муниципаль хезмәт күрсәтү процедураларының шикаятләрен карау, үтәлешен тикшерү, жирле үзидарә органы вазыйфай затларының гамәлләренә (гамәл кылмауларына) карарлар эзерләүне үз эченә ала.

Административ процедураларның үтәлешен контрольдә тоту формалары булып тора:

1) муниципаль хезмэт күрсәтү буенча документлар проектларын тикшерү һәм килештерү. Тикшерү нәтижәсе булып проектларны визалау тора;

2) билгеләнгән тәртиптә башкарыла торган эш кәгазьләрен алып баруны тикшерү;

3) муниципаль хезмэт күрсәтү процедураларының үтәлешенә билгеләнгән тәртиптә контроль тикшерү үткәрү.

Контроль тикшерүләр план нигезендә (жирле үзидарә органы эшчәнлегенә ярты еллык яки еллык планнары нигезендә гамәлгә ашырыла) һәм планнан тыш булырга мөмкин. Тикшерүләр уздырганда муниципаль хезмэт күрсәтү (комплекслы тикшерүләр) белән бәйлә барлык мәсьәләләр дә карала ала, яисә гариза бирүченә конкрет мөрәжәгатә буенча.

Агымдагы контроль максатларында электрон мәгълүматлар базасында булган белешмәләр, хезмэт корреспонденциясе, административ процедураларны үтәүче белгечләрнең телдән һәм язма мәгълүматы, тиешле документларны исәпкә алу журналлары һәм башка белешмәләр файдаланыла.

Муниципаль хезмэт күрсәткәндә һәм карар кабул иткәндә гамәлләрнең башкарылуын тикшереп торы өчен башкарма комитет житәкчесенә муниципаль хезмэт күрсәтү нәтижәләре турында белешмә бирелә.

Срокларны, административ процедураларны бозу очраklары, аларның эзлеклелегә һәм аларны карап тоту сәбәпләре турында белгечләр муниципаль хезмэт күрсәтүче орган житәкчесенә кичекмәстән хәбәр итәләр, шулай ук хокук бозуларны бетерү буенча ашыгыч чаралар күрәләр.

4.2. Муниципаль хезмэт күрсәтү буенча административ процедураларда билгеләнгән гамәлләрнең эзлеклелегә үтәлешенә агымдагы контроль Биектау муниципаль районы башкарма комитеты житәкчесенә муниципаль хезмэт күрсәтү эшен оештыруга җаваплы урынбасары, шулай ук төзелеш бүлегә белгечләре тарафыннан гамәлгә ашырыла.

4.3. Агымдагы контрольне гамәлгә ашыручы вазыйфаи затлар исемлегә жирле үзидарә органының структур бүлекчәләре һәм вазыйфаи регламентлар турындагы нигезләмәләр белән билгеләнә.

Үткәрелгән тикшерүләр нәтижәләре буенча, мөрәжәгать итүчеләрнең хокуклары бозылган очракта, гаепле затлар Россия Федерациясе законнары нигезендә җаваплылыкка тартыла.

4.4. Жирле үзидарә органы житәкчесе мөрәжәгать итүчеләрнең мөрәжәгатьләрен үз вакытында карамаган өчен җаваплы.

Жирле үзидарә органының структур бүлекчәсе житәкчесе (житәкчесе урынбасары) әлегә Регламентның 3 бүлегендә күрсәтелгән административ гамәлләрне вакытында һәм (яисә) тиешенчә үтәмәгән өчен җаваплы.

Муниципаль хезмэт күрсәтү барышында кабул ителә торган (башкарыла торган) карарлар һәм гамәлләр (гамәл кылмау) өчен вазыйфаи затлар һәм башка муниципаль хезмәткәрләр Законда билгеләнгән тәртиптә җаваплы булалар.

4.5. Гражданның аларның берләшмәләре һәм оешмалары ягыннан муниципаль хезмэт күрсәтүне тикшереп торы муниципаль хезмэт күрсәткәндә жирле үзидарә органы эшчәнлегенә ачыклығы, муниципаль хезмэт күрсәтү тәртибе турында тулы, актуаль һәм дөрес мәгълүмат алу һәм муниципаль хезмэт

күрсәтү барышында мөрәжәгатьләрне (шикаятьләрне) судка кадәр карау мөмкинлегенә ярдәмдә гамәлгә ашырыла.

**5. Дәүләт хезмәтен күрсәтүче органнарның, муниципаль хезмәтне күрсәтүче органның, дәүләт хезмәте күрсәтүче органдагы вазыйфай затның яисә муниципаль хезмәт күрсәтүче органның, яисә муниципаль хезмәт күрсәтүче органның, яки дәүләт яисә муниципаль хезмәткәрнең, күпфункцияле үзәкнең, шулай ук дәүләт хезмәтләрнен күрсәтү функцияләрен гамәлгә ашыручы оешмаларның яки аларның хезмәткәрләренен карарларына һәм гамәлләренә (гамәл кылмавына) гариза бирүченен судка кадәр (судтан тыш) шикаять бирү предметы**

5.1. Муниципаль хезмәтне алучылар муниципаль хезмәт тәкъдим итүдә катнашучы Башкарма комитет хезмәткәрләренен карарларына һәм гамәлләренә (гамәл кылмауларына) судка кадәр шикаять белән Башкарма комитетка, Башкарма комитет житәкчесенен карарларына һәм гамәлләренә (гамәл кылмауларына) муниципаль берәмлек Советына шикаять белән мөрәжәгать итәргә хокуклы.

Күпфункцияле үзәкнең, күпфункцияле үзәк хезмәткәренен карарларына һәм гамәлләренә (гамәл кылмауларына) шикаять закон белән билгеләнгән тәртиптә шикаять ителә.

5.2. Гариза бирүче шикаять белән шул исәптән түбәндәге очрактарда да мөрәжәгать итә ала:

1) 210-ФЗ номерлы Федераль законның 15.1 статьясында күрсәтелгән муниципаль хезмәтне күрсәтү турында соратуның теркәү срогын бозу;

2) муниципаль хезмәт күрсәтү срогын бозу. Күрсәтелгән очракта, күпфункцияле үзәк, күпфункцияле үзәк хезмәткәре гамәлләренә (гамәл кылмауларына) гариза бирүче тарафыннан судка кадәр (судтан тыш) шикаять бирү гамәлләренә (гамәл кылмауларына) шикаять белдерелә торган күпфункцияле үзәккә билгеле дәүләт яки муниципаль хезмәтне тулы итеп, 210-ФЗ номерлы Федераль законның 16 нчы статьясы 1.3 бүлегенә белән билгеләнгән тәртиптә күрсәтү буенча функция йөкләнгән очракта гына мөмкин;

3) гариза бирүчедән муниципаль хезмәт күрсәтү өчен Россия Федерациясе норматив хокукый актларында, Татарстан Республикасы норматив хокукый актларында, муниципаль хокукый актларында каралмаган өстәмә документлар яки мәгълүмат яисә эшчәнлек таләп итү;

4) гариза бирүчедән муниципаль хезмәт күрсәтү өчен Россия Федерациясе норматив хокукый актларында, Татарстан Республикасы норматив хокукый актларында, муниципаль хокукый актларда күздә тотылган документларны кабул итүне кире кагу;

5) федераль законнар, федераль законнар нигезендә кабул ителгән Россия Федерациясенен башка төр норматив хокукый актлары, Татарстан Республикасы законнары һәм башка төр норматив хокукый актлары, муниципаль хокукый актларында кире кагу өчен жирлек булмаган очракта муниципаль хезмәт күрсәтүдән баш тарту. Күрсәтелгән очракта, күпфункцияле үзәк, күпфункцияле үзәк хезмәткәре

гамәлләренә (гамәл кылмауларына) гариза бирүче тарафыннан судка кадәр (судтан тыш) шикаять бирү гамәлләренә (гамәл кылмауларына) шикаять белдерелә торган күпфункцияле үзәккә билгеле дәүләт яки муниципаль хезмәтне тулы итеп 210-ФЗ номерлы Федераль законның 16 нчы статьясы 1.3 бүлеге белән билгеләнгән тәртиптә күрсәтү буенча функция йөкләнгән очракта гына мөмкин;

б) гариза бирүчедән муниципаль хезмәт күрсәткән очракта Россия Федерациясе норматив хокукый актлары, Россия Федерациясе субъекты норматив хокукый актлары, муниципаль хокукый актларында каралмаган түләү таләп итү;

7) муниципаль хезмәт күрсәтүче органның, муниципаль хезмәт күрсәтүче органның вазыйфай затының, күпфункцияле үзәкнең, күпфункцияле үзәк хезмәткәренәң, 210-ФЗ номерлы Федераль законның 16 статьясы 1.1 бүлегендә күздә тотылган оешмаларның, яки аларның хезмәткәрләренәң дәүләт яки муниципаль хезмәт күрсәтү нәтижәсендә документларда алар жибәргән хәреф хаталарын һәм хаталарны төзәтүдән баш тарту, яисә андый төзәтмәләренәң билгеләнгән срогын бозган очракта. Күрсәтелгән очракта гариза бирүче тарафыннан күпфункцияле үзәкнең, күпфункцияле үзәк хезмәткәренәң карарларына һәм гамәлләренә (гамәл кылмауларына) судка кадәр (судтан тыш) шикаять белдерү карарларына һәм гамәлләренә (гамәл кылмауларына) шикаять белдерелгән күпфункцияле үзәккә 210-ФЗ номерлы Федераль законның 16 статьясы 1.3 бүлегендә билгеләнгән тәртиптә тиешле муниципаль хезмәт күрсәтү тулы күләмдә һәм тәртиптә булган очракта гына мөмкин;

8) муниципаль хезмәт күрсәтү нәтижәсе буенча документлар бирүнең срогын һәм тәртибен бозу;

9) муниципаль хезмәт күрсәтүне туктатып тору, әгәр дә федераль законнар, алар нигезендә кабул ителгән Россия Федерациясенәң башка төр норматив хокукый актлары, Россия Федерациясе субъектлары законнары һәм башка төр норматив хокукый актлары, муниципаль хокукый актларында моның өчен нигез булмаса. Күрсәтелгән очракта гариза бирүче тарафыннан күпфункцияле үзәкнең, күпфункцияле үзәк хезмәткәренәң карарларына һәм гамәлләренә (гамәл кылмауларына) судка кадәр (судтан тыш) шикаять белдерү карарларына һәм гамәлләренә (гамәл кылмауларына) шикаять белдерелгән күпфункцияле 210-ФЗ номерлы Федераль законның 16 статьясы 1.3 бүлегендә билгеләнгән тәртиптә тиешле муниципаль хезмәт күрсәтү тулы күләмдә һәм тәртиптә булган очракта гына мөмкин;

10) муниципаль хезмәт күрсәткәндә гариза бирүчедән беренче тапкыр муниципаль хезмәт күрсәткән вакытта кирәкле булган документларны кире какканда аларның юклыгы һәм (яки) тулы булмаганлыгы күрсәтелмәгән документларны яки мәгълүматларны таләп итү, яисә 210-ФЗ номерлы Федераль законның 7 статьясы 1 бүлеге 4 пунктында каралган очрактардан кала. Күрсәтелгән очракта гариза бирүче тарафыннан күпфункцияле үзәкнең, күпфункцияле үзәк хезмәткәренәң карарларына һәм гамәлләренә (гамәл кылмауларына) судка кадәр (судтан тыш) шикаять белдерү карарларына һәм гамәлләренә (гамәл кылмауларына) шикаять белдерелгән күпфункцияле үзәккә 210-ФЗ номерлы Федераль законның 16 статьясы 1.3 бүлегендә билгеләнгән тәртиптә тиешле муниципаль хезмәт күрсәтү тулы күләмдә һәм тәртиптә булган очракта гына мөмкин.

5.3. Муниципаль хезмәтне алучы шикаятъне нигезләү һәм карау өчен кирәкле документларны һәм мәгълүматларны алырга хокуклы.

5.4. Шикаятъ почта, күпфункцияле үзәк, “Интернет” мәгълүмати-телекоммуникацияләр челтәре, Биектау муниципаль районы рәсми сайты (<http://vysokaya-gora.tatarstan.ru>), Татарстан Республикасы дәүләт һәм муниципаль хезмәтләр порталы, Бердәм дәүләт һәм муниципаль хезмәтләр (функцияләр) порталы, шулай ук гариза бирүчене шәхсән кабул иткәндә кабул ителергә мөмкин. Күпфункцияле үзәкнең, күпфункцияле үзәк хезмәткәренәң карарларына һәм гамәлләренә (гамәл кылмауларына) судка кадәр (судтан тыш) шикаятъ белдерү почта,

“Интернет” мәгълүмати-телекоммуникацияләр челтәре, күпфункцияле үзәкнең рәсми сайты, Татарстан Республикасы дәүләт һәм муниципаль хезмәтләр порталы, Бердәм дәүләт һәм муниципаль хезмәтләр порталы (функцияләр), шулай ук гариза бирүчене шәхсән кабул иткәндә кабул ителергә мөмкин. 210-ФЗ номерлы Федераль законның 16 статьясы “г” бүлегендә каралган оешмалар һәм шулай ук аларның хезмәткәрләре карарларына һәм гамәлләренә (гамәл кылмауларына) шикаятъ белдерү почта, “Интернет” мәгълүмати-телекоммуникацияләр челтәре, әлеге оешмаларның рәсми сайтлары, Татарстан Республикасы дәүләт һәм муниципаль хезмәтләр порталы, Бердәм дәүләт һәм муниципаль хезмәтләр порталы (функцияләр), шулай ук гариза бирүчене шәхсән кабул иткәндә кабул ителергә мөмкин.

5.5. Шикаятъне карау срогы – аны теркәгән көннән башлап, унбиш эш көне дәвамында. Муниципаль хезмәт күрсәтүче орган, муниципаль хезмәт күрсәтүче органның вазыйфаи затының кире кагуын шикаятъ иткән очракта, күпфункцияле үзәк, 210-ФЗ номерлы Федераль законның 16 статьясы 1 бүлегендә каралган оешмалар гариза бирүчедән документларны кабул итүдән баш тарткан яисә жибәрелгән ялгышларны һәм хәрәф-хаталарын төзәтүдә яки әлеге төзәтмәләрнең билгеләнгән срогын бозган вакытта - аны теркәгән көннән башлап, биш эш көне дәвамында.

5.6. Шикаятътә түбәндәге мәгълүматлар булырга тиеш:

1) карарларына һәм гамәлләренә (гамәл кылмауларына) шикаятъ белдерелүче муниципаль хезмәт күрсәтүче орган, муниципаль хезмәт күрсәтү органы вазыйфаи затының, яисә дәүләт яки муниципаль хезмәткәрнең, күпфункцияле үзәкнең, аның житәкчесе һәм (яки) хезмәткәренәң, 210-ФЗ номерлы Федераль законның 16 статьясы 1.1 бүлегендә каралган оешмалар, аларның житәкчеләренәң һәм (яки) аларның хезмәткәрләренәң исемнәре;

2) гариза бирүче – физик затның җавап бирү өчен фамилиясе, исеме, әтисенәң исеме (соңгысы булган очракта), гариза бирүченәң яшәү урыны турында белешмә яисә гариза бирүче юридик затның исеме, урнашкан урыны турында белешмә, хәбәрләшү өчен телефон номеры, электрон почта адресы (адреслары) (ахыргысы булган очракта) һәм почта адресы;

3) карарларына һәм гамәлләренә (гамәл кылмауларына) шикаятъ белдерелүче муниципаль хезмәт күрсәтү органы, муниципаль хезмәт күрсәтү органы вазыйфаи заты, яисә дәүләт яки муниципаль хезмәткәрнең, күпфункцияле үзәкнең, күпфункцияле үзәк хезмәткәре, 210-ФЗ номерлы Федераль законның 16 статьясы 1 бүлегендә каралган оешмалар, аларның хезмәткәрләре турында мәгълүматлар;

4) муниципаль хезмәте күрсәтү органы, муниципаль хезмәте күрсәтү органы вазыйфай заты, яисә дәүләт яки муниципаль хезмәткәрнең, күпфункцияле үзәкнең, күпфункцияле үзәк хезмәткәре, 210-ФЗ номерлы Федераль законның 16 статьясы 1 бүлегендә каралган оешмалар, аларның хезмәткәрләренең карарлары һәм гамәлләре (гамәл кылмауларына) белән гариза бирүченең килешмәвен раслаучы дәлилләре.

5.7. Гариза бирүче тарафыннан гариза бирүченең дәлилләрен раслаучы документлар, яисә аларның күчermәләрен тәкъдим ителә ала (булган очракта).

5.8. Шикаятьне карау нәтижәләре буенча, түбәндәге карарларның берсе кабул ителә:

1) шикаять канәгатьләнделә, шул исәптән кабул ителгән карарны кире кагу формасында, муниципаль хезмәт күрсәтү нәтижәсендә бирелгән гаризаны кертү вакытында жибәрелгән хәрәф хаталарын һәм хаталарны төзәтү буенча төзәтмәләрен, гариза бирүчегә акча алу Россия Федерациясе норматив хокукый актлары, Татарстан Республикасы норматив хокукый актлары, муниципаль хокукый актлар нигезендә каралмаган акчалата чараларны кире кайтару;

2) шикаять канәгатьләнделүдән баш тартыла.

Әлеге пунктта күрсәтелгән карар кабул ителгәннең икенче көннән үк соңга калмыйча, гариза бирүчегә язма рәвештә, теләге булган очракта электрон рәвештә шикаятьне карау нәтижәләре күрсәтелгән дәлилләнгән җавап хаты жибәрелә.

5.9. Шикаять канәгатьләнделергә тиеш дип танылган очракта гариза бирүчегә жибәрелә торган җавапта дәүләт хезмәте күрсәтү вакытында ачыкланган кагыйдә бозулар кичекмәстән юкка чыгару өчен муниципаль хезмәт күрсәтү органының, күпфункцияле үзәкнең, яки 210-ФЗ номерлы Федераль законның 16 статьясы 1 бүлегендә каралган оешмаларның эшчәнлекләре турында мәгълүмат бирелә, шулай ук гариза бирүчедән китерелгән уңайсызлыklar өчен гафу сорала һәм киләчәктә муниципаль хезмәт алу максатларында гариза бирүче эшләргә тиешле эшчәнлек турында мәгълүмат күрсәтелә.

5.10. Шикаять канәгатьләнделергә тиеш түгел дип танылган очракта, кабул ителгән карарның сәбәпләрен аңлатып нигезле аңлатмалар, шулай ук кабул ителгән карарны шикаять итү тәртибе турында мәгълүмат бирелә.

5.11. Карарны кабул итү барышында яки шикаятьне карау нәтижәләре буенча административ хокук бозулар яки вазыйфай зат тарафыннан хокук бозу очраклары булу мөмкинлеген ачыкланса, шикаятьләрен карау буенча вәкаләтләргә ия булган хезмәткәр барлык материалларны прокуратура органнарына жибәрә.

## **6. Дәүләт һәм муниципаль хезмәтләр күрсәтүнең күпфункцияле үзәкләрендә административ процедураларны (гамәлләрне) үтәү үзенчәлекләре**

6.1. Муниципаль хезмәт күрсәткәндә гамәлләрнең эзлеклелеге тасвирламасы түбәндәге процедураларны үз эченә ала:

1) мөрәжәгать итүчегә муниципаль хезмәт күрсәтү тәртибе турында мәгълүмат бирү;

2) муниципаль хезмәт күрсәтү өчен кирәкле гаризаны һәм документларны кабул итү һәм теркәү;

3) муниципаль хезмэт күрсәтүдә катнашучы органнарға ведомствоара соратулар формалаштыру һәм жиберү, шул исәптән комплекслы ведомствоара соратулар буенча;

4) муниципаль хезмэт күрсәтү турында гариза биргәндә кулланылган мөрәжәгать итүченең көчәйтелгән квалификация цифрлы электрон имзасының дөреслеген тикшерү;

5) гаризаны документлар белән Башкарма комитетка жиберү;

б) гариза бирүчегә муниципаль хезмэт нәтижәсен бирү.

6.2. Мөрәжәгать итүчегә муниципаль хезмэт күрсәтү тәртибе турында мәгълүмат

Мөрәжәгать итүче муниципаль хезмәтне алу тәртибе турында консультацияләр алу өчен КФҮгә шәхсэн, телефон һәм (яисә) электрон почта аша мөрәжәгать итәргә хокуклы.

КФҮ белгече гариза бирүчегә, шул исәптән муниципаль хезмэт алу өчен тапшырыла торган документларның составы, формасы һәм башка мәсьәләләр буенча хәбәр итә һәм кирәк булганда гариза бланкын тутыруда ярдәм итә.

Мөрәжәгать итүче муниципаль хезмэт күрсәтү тәртибе турында мәгълүматны КФҮ сайтынан ирекле файдалану юлы белән алырга мөмкин <http://mfc16.tatarstan.ru/>

Әлеге пункт белән билгеләнгән процедуралар мөрәжәгать итүче мөрәжәгать иткән көндә гамәлгә ашырыла.

Процедураларның нәтижәсе: бирелә торган документациянең составы, формасы һәм муниципаль хезмэт алу мәсьәләләре буенча мәгълүмат.

6.3. Гаризаны кабул итү һәм теркәү

6.3.1. Мөрәжәгать итүче шәхсэн, ышанычлы зат аша яисә электрон рәвештә муниципаль хезмэт күрсәтү турында язма гариза бирә һәм КФҮгә, КФҮнең читтә урнашкан эш урынына әлеге Регламентның 2.5 пункты нигезендә документлар тапшыра.

Муниципаль хезмэт күрсәтү турында гариза электрон рәвештә Татарстан Республикасының дәүләт һәм муниципаль хезмәтләре порталы аша жиберелә. Электрон рәвештә кергән гаризаны теркәү билгеләнгән тәртиптә гамәлгә ашырыла.

6.3.2. КФҮ белгече, гаризаларны алып баручы, КФҮ эше регламентында каралган процедураларны гамәлгә ашыра.

Әлеге пункт белән билгеләнгән процедуралар КФҮ эше регламентында билгеләнгән срокларда гамәлгә ашырыла.

Процедураларның нәтижәсе: кабул ителгән һәм теркәлгән гариза.

6.4. Документлар пакетын рәсмиләштерү

6.4.1. КФҮ белгече КФҮнең эш регламенты нигезендә:

муниципаль хезмэт күрсәтү турында гариза биргәндә кулланылган мөрәжәгать итүченең көчәйтелгән квалификация цифрлы электрон имзасының дөреслеген тикшерә;

ведомствоара соратуларны муниципаль хезмэт күрсәтүдә катнашучы органнарға, шул исәптән комплекслы ведомствоара гарызнамә буенча формалаштыра һәм жиберә.

Әлеге пункт белән билгеләнгән процедуралар КФҮ эше регламентында

билгелэнгән срокларда гамәлгә ашырыла.

Процедуралар нәтижәсе: жибәрелгән соратулар.

6.4.2. КФҮ белгече запросларга җаваплар алганнан соң документлар пакетын формалаштыра һәм аны башкарма комитетка КФҮнең эш регламентында билгелэнгән тәртиптә жибәрә.

Әлеге пункт белән билгелэнгән процедуралар КФҮ эше регламентында билгелэнгән срокларда гамәлгә ашырыла.

Процедураларның нәтижәсе: Башкарма комитетка жибәрелгән документлар

6.5. Муниципаль хезмәт нәтижәсен бирү

6.5.1. Муниципаль хезмәт нәтижәсенә килгәндә, КФҮ белгече башкарма комитеттан аны билгелэнгән тәртиптә терки. Гаризада күрсәтелгән элементә ысулыннан, муниципаль хезмәт күрсәтү нәтижәсендә күрсәтелгән элементә ысулыннан файдаланып, мөрәжәгать итүчегә (аның вәкиленә) хәбәр итә.

Әлеге пунктчада билгелэнгән процедуралар Башкарма комитеттан документлар кергән көндә гамәлгә ашырыла.

Процедураларның нәтижәсе: муниципаль хезмәт күрсәтү нәтижәсендә мөрәжәгать итүчегә (аның вәкиленә) хәбәр итү.

6.5.2. КФҮ белгече мөрәжәгать итүчегә муниципаль хезмәт нәтижәсен бирә

Әлеге пункт белән билгеләнә торган процедуралар мөрәжәгать итүче килгән көнне КФҮ эше регламентында билгелэнгән срокларда чират тәртибендә гамәлгә ашырыла.

Процедураларның нәтижәсе: бирелгән муниципаль хезмәт нәтижәсе.

.



1 нче кушымта

---

(муниципаль берәмлекнең жирле

---

үзидарә органының исеме)

---

\_\_\_\_\_ (алга таба – гариза  
бирүче).

(юридик зат өчен - тулы исеме, оештыру-хокукый  
формасы, дәүләт теркәве турында белешмәләр;  
физик затлар өчен - фамилиясе, исеме, атасының  
исеме, паспорт мәгълүматлары)

Объектны файдалануга тапшыруга рөхсәт бирү турында  
гариза

Капиталь төзелеш объектын файдалануга тапшыруга рөхсәт бирүгезне сорыйм

---

(проект документлары нигезендә капитал

---

\_\_\_\_\_ (проект документлары нигезендә капитал  
төзелеш объектының исеме)

---

---

---

урнашкан

(муниципаль берәмлек, шәһәр, жирлек, урам,

---

номер, жир кишәрлегенең кадастр номеры)

Гаризага түбәндәге документларның сканкүчермәләре теркәлә :

1) Капиталь төзелеш объектына хокук билгеләү документлары (төп нөсхәләр яки нотариаль тәртиптә таныкланган күчермәләр), әгәр ана хокук Бердәм дәүләт күчемсез милек реестрында теркәлмәгән булса.

2) төзелгән, реконструкцияләнгән капитал төзелеш объектының урнашуын, жир кишәрлеге чикләрендә инженерлык-техник тәэмин итү челтәрләрен урнаштыру һәм жир кишәрлеген планлаштыру оешмасын чагылдыра торган һәм төзүне гамәлгә ашыручы зат тарафыннан имзаланган схема.

3) капитал төзелеш объектын кабул итү акты (төзелеш, реконструкция төзелеш подряды шартнамәсе нигезендә башкарылган очракта).

4) төзелгән, реконструкцияләнгән капитал төзелеш объектының техник регламентлар таләпләренә туры килүен раслаучы төзелешне гамәлгә ашыручы зат тарафыннан имзаланган документ.

5) төзелгән, реконструкцияләнгән капитал төзелеш объектының параметрлары проект документациясенә туры килүен раслаучы һәм төзелешне гамәлгә ашыручы зат тарафыннан имзаланган документ, шәхси торак төзелеш объектларын төзү, реконструкцияләү, капитал ремонтлау гамәлгә ашыру очрактарыннан тыш.

6) төзелгән, реконструкцияләнгән капитал төзелеш объектының техник шартларга туры килүен раслаучы һәм инженерлык-техник тәэмин итү челтәрләрен эксплуатацияләүне гамәлгә ашыручы оешмалар вәкилләре тарафыннан имзаланган документлар (алар булган очракта).

7) куркыныч объект хужасының хәвефле объекттагы һәлакәт нәтижәсендә зыян китергән өчен Россия Федерациясе законнары нигезендә куркыныч объект хужасының граждан жаваплылығын мәжбүри иминләштерү шартнамәсе төзүне раслый торган документ.

8) күчемсез милек объектының техник планы.

Соратылган очракта сканкүчермәләр ясалган документларның төп нөсхәләрен тапшырырга йөкләмә кабул итәм.

---

(дата)

---

(имза)

---

(ФИАИ)

2нче номерлы кушымта

Россия Федерациясе  
Төзелеш һәм торак-коммуналь  
хужалыгы министрлыгының  
2015 елның 19 февралендәге 117/пр  
номерлы боерыгына

## ОБЪЕКТНЫ ФАЙДАЛАНУГА КЕРТҮГӘ РӨХСӘТ ФОРМАСЫ

Кемгә \_\_\_\_\_

(төзүченең исеме

\_\_\_\_\_  
(фамилиясе, исеме, атасының исеме – гражданнар өчен,

\_\_\_\_\_  
оешманың тулы исеме -

\_\_\_\_\_  
Юридик затлар өчен), аның почта индексы

<1>

\_\_\_\_\_  
һәм адресы, электрон почта адресы)

объектны файдалануга кертүгә  
Рөхсәт

Дата \_\_\_\_\_ <2>

N \_\_\_\_\_ <3>

I.

\_\_\_\_\_  
(объектны эксплуатациягә кертүгә рөхсәт бирүне гамәлгә ашыручы

\_\_\_\_\_  
башкарма хакимиятнең вәкаләтле федераль органы исеме,

\_\_\_\_\_  
яисә Россия Федерациясе субъектының башкарма хакимияте органы, яки жирле  
үзидарә органы, "Росатом" атом энергиясе буенча дәүләт корпорациясе) Россия  
Федерациясе Шәһәр Төзелеше кодексының 55 **статьясы** нигезендә төзелгән,  
үзгәртеп корылган капитал төзелеш объектны; линияле объектны; линияле объект  
составына керә торган капитал төзелеш объектны; конструктив һәм  
ышанылылыгының һәм куркынычсызлыгының башка характеристикаларына  
кагылып мәдәни мирас объектны саклау буенча эшләре тәмамланган объектны  
файдалануга кертүгә рөхсәт итә<4>,

\_\_\_\_\_  
(капиталь төзелеш объектның (этабы)

Проект документацияләре нигезендә исеме

<5>

объектның кадаст номеры)

адрес буенча урнашкан:

(дәүләт адреслар реестры нигезендә адрес бирү, адресны үзгәртү турындагы

<6>

Документларның реквизитларын күрсәтеп, капитал төзелеш объектының адресы)  
\_\_\_\_\_Кадастр номерлы жир кишәрлегендә <7> (жир кишәрлекләрендә)

Төзелеш адресы <8>: \_\_\_\_\_

Капитал төзелеш объектына карата төзелешкә N \_\_\_\_\_рөхсәт бирелгән, тапшыру датасы \_\_\_\_\_, төзелешкә рөхсәт биргән орган \_\_\_\_\_. <9>

II. Капитал төзелеш объекты турында мәгълүмат <10>

Күрсәткечнең исеме	Үлчәү берәмлеге	Проект буенча	Фактта
1. Файдалануга кертелә торган объектның гомуми күрсәткечләре			
Төзелеш күләме - барысы	куб. м		
Шул исәптән жир өсте өлешенең	куб. м		
Гомуми майдан	кв. м		
Торак булмаган биналарның майданы	кв. м		
Өстәп, янкорма итеп салынган биналарның майданы	кв. м		
Биналарның, корылмаларның саны <11>	шт.		
2. Житештерү билгеләнешендә булмаган объектлар			

2.1. Торак булмаган объектлар (сәламәтлек саклау, мәгариф, мәдәният, ял, спорт һ. б. объектлар)			
Урыннар саны			
Биналар саны			
Сыйдырышлылығы			
Катлар саны			
шул исәптән жир асты өлеше			
Инженер-техник тәэмин итү челтәрләре һәм системалары			
Лифтлар	шт.		
Эскалаторлар	шт.		
Инвалид күтәргечләре	шт.		
Инвалид күтәргечләре	шт.		
Фундаментларның материаллары			
Стеналарның материаллары			
Ябу материаллары			
Түбә материаллары			
Башка күрсәткечләр <12>			
2.2. Торак фонды объектлары			
Торак биналарның гомуми майданы (балконнар, лоджийлар, веранда һәм террасалардан тыш)	кв. м		
Торак булмаган биналарның гомуми майданы, шул исәптән күпфатирлы йорттагы гомуми милек майданы	кв. м		
Катлар саны	шт.		
шул исәптән жир асты өлеше			
Секцияләр саны	секций		
Фатирлар саны/гомуми майданы, барлығы шул исәптән:	шт./кв. м		

1-бүлмәлеләр	шт./кв. м		
2-бүлмәлеләр	шт./кв. м		
3-бүлмәлеләр	шт./кв. м		
4-бүлмәлеләр	шт./кв. м		
4-бүлмәдән артык	шт./кв. м		
Торак биналарның гомуми мәйданы (балкон, лоджий, веранд һәм террасаны исәпкә алып)	кв. м		
Инженер-техник тәэмин итү челтәрләре һәм системалары			
Лифтлар	шт.		
Эскалаторлар	шт.		
Инвалид күтәргечләре	шт.		
Фундаментларның материаллары			
Стеналарның материаллары			
Ябу материаллары			
Түбә материаллары			
Башка күрсәткечләр <12>			
<b>3. Производство билгеләнешендәге объектлар</b>			
<b>Проект документлары нигезендә капитал төзелеш объектының исеме:</b>			
Объектның тибы			
Егәрлек			
Житештерүчәнлек			
Инженер-техник тәэмин итү челтәрләре һәм системалары			
Лифтлар	шт.		
Эскалаторлар	шт.		
Инвалид күтәргечләре	шт.		
Фундаментларның материаллары			

Стеналарның материаллары			
Ябу материаллары			
Түбә материаллары			
Башка күрсәткечләр <12>			
4. Линияле объектлар			
Категория (класс)			
Озынлыгы			
Егәрлек (үткәрү сәләте, йөк әйләнеше, хәрәкәт ешлыгы)			
Үткәргечләрнең диаметрлары һәм саны, торба материалларының характеристикалары			
(КЛ, ВЛ, КВЛ) тибы, электр үткәргеч линияләрнең көчәнеш дәрәжәсе			
Куркынычсызлыкка йогынты ясый торган конструктив элементлар исемлеге			
Башка күрсәткечләр <12>			
5. Энергетика нәтижелелеге таләпләренә һәм кулланыла торган энергетика ресурсларын исәпкә алу җайланмалары белән тәэмин ителеш таләпләренә туры килү <13>			
Бинаның энергия нәтижелелеге классы			
1 кв. м мәйданда жылылык энергиясенә чагыштырма чыгымы	кВт * ч/м2		
Тышкы киртә конструкцияләрен жылыту материаллары			
Яктылык бушлыкларын тутыру			

Объектны файдалануга тапшыруга рөхсәт техник планнан башка үз көченә ия түгел \_\_\_\_\_

<14>.

\_\_\_\_\_ (Объектны файдалануга тапшыруга

\_\_\_\_\_ (имза)

\_\_\_\_\_ (имзаның аңлатмасы)

рөхсәт бирүне гамәлгә ашыручы органның  
вәкаләтле хезмәткәренә вазыйфасы)

"\_\_" \_\_\_\_\_ 20\_\_ ел

М.У.

-----  
<1> Күрсәтеләләр:

- гражданның фамилиясе, исеме, атасының исеме (булса), объектны файдалануга тапшыруга рөхсәт бирүгә нигез булып физик зат гаризасы торса;

- Россия Федерациясе Гражданнар кодексының [54 статьясы](#) нигезендә оешманың тулы исеме, объектны файдалануга тапшыруга рөхсәт бирү өчен юридик зат гаризасы нигез булып торса;

<2> Объектны файдалануга тапшыруга рөхсәтне имзалау датасы күрсәтелә.

<3> Объектны файдалануга тапшыруга рөхсәт бирүче, А-Б-В-Г структурасы булган орган тарафыннан бирелгән рөхсәт номеры күрсәтелә, монда:

А - капитал төзелеш объекттын төзү (реконструкцияләү) планлаштырыла торган Россия Федерациясе субъектының номеры (ике урынлы).

Объект Россия Федерациясенә ике һәм аннан да күбрәк субъектлары территориясендә урнашкан очракта, "00" дигән номер күрсәтелә;

Б - территориясендә капитал төзелеш объекттын төзү (реконструкцияләү) планлаштырыла торган муниципаль берәмлеккә бирелгән теркәү номеры. Объект ике һәм аннан да күбрәк муниципаль берәмлек территориясендә урнашкан очракта "000" номеры күрсәтелә";

В - төзелешкә рөхсәт бирүне гамәлгә ашыручы орган тарафыннан бирелгән төзелешкә рөхсәтнең тәртип номеры;

Г - төзелешкә рөхсәт бирү елы (тулысынча).

Цифровые индексы обозначаются арабскими цифрами. Номерларның состав өлешләре бер-берсеннән "-" билге белән аерылып тора. Цифрлы индекслар гарәп цифрлары белән билгеләнә.

Номер ахырында башкарма хакимиятнең федераль органнары һәм "Росатом" атом энергиясе буенча дәүләт корпорациясе өчен мондый органның, атом энергиясе буенча дәүләт корпорациясенә үзләре мөстәкыйль билгели торган "Росатом" шартлы билгеләнеше күрсәтелә ала.

<4> Объектны файдалануга тапшыру өчен рөхсәт рәсмиләштерелә торган объектларның берсе кала, калган төрләре сызыла.

<5> Атом энергиясен куллану объектларын файдалануга тапшыруга рөхсәт бирелгән очракта, атом энергиясен куллану объекттыннан файдалану хокукын үз эченә алган атом энергиясен куллану өлкәсендәге эшләргә алып бару хокукына лицензия белешмәләре (датасы, номеры) күрсәтелә.

Төзелеш этабын файдалануга тапшыруга рөхсәт элек капитал төзелеш объекттын төзү этабын төзүгә рөхсәт бирелгән очракта бирелә.

Кадастр номеры үзгәртеп корыла торган объектның дәүләт кадастрында исәпкә алынган күчәмсез милеккә карата күрсәтелә.

<6> Капитал төзелеш объектның адресы, ә булган очракта - дәүләт адреслы



реестры нигезендә, капиталъ төзелеш объектынның адресы, документларны бирү турында, адресны үзгәртү турында документларның реквизитлары белән, күрсәтелә; линияле объектлар өчен - Россия Федерациясе субъекты һәм муниципаль берәмлек атамаларыннан торган адрес күрсәтелә.

<7> Бина, корылма урнашкан жир кишәрлегенә (жир кишәрлекләренә) кадастр номеры күрсәтелә.

<8> Төзелешкә рөхсәт Россия Федерациясе Хөкүмәтенә "Адресларны бирү, үзгәртү һәм бетерү кагыйдәләрен раслау турында" 2014 елның 19 декабрендәге 1221 номерлы карары үз көченә кәргәнчә тапшырылган капиталъ төзелеш объектларына карата гына күрсәтелә (Россия Федерациясе законнары жыйнагы, 2014, N 48, 6861 ст.).

<9> Шәһәр төзелешә эшчәнлеген тәмин итүнең мәгълүмат системаларында булган мәгълүматларга ярашлы рәвештә төзелешкә рөхсәт реквизитлары (дәтасы, номеры) күрсәтелә.

<10> Капиталъ төзелеш объекты турындагы белешмәләр (линияле объектларга карата бүлекнең барлык графалары да тутырылмый)

"Күрсәткеч исеме" баганасында капиталъ төзелеш объекты күрсәткечләре күрсәтелә;

"Үлчәү берәмлегә" баганасында үлчәү берәмлекләре күрсәтелә;

"Проект буенча" баганасында тиешле проект документациясенә туры килә торган үлчәү берәмлекләрендә күрсәткеч күрсәтелә;

"Фактта" дигән баганادا билгеле бер үлчәү берәмлекләрендә тиешле проект документациясенә туры килә торган факттагы күрсәткеч күрсәтелә.

<11> Карар нигезендә файдалануга тапшырыла торган биналар, корылмалар саны "Объектны файдалануга тапшыруга рөхсәт техник планнан башка үз көченә ия түгел" юлында китерелгән техник планнарның санына туры килергә тиеш.

<12> Мәдәни мирас объектын саклап калу буенча эшләр башкарганда мондый объектның дәүләт кадастр исәбен алып бару өчен кирәкле конструктив һәм куркынычсызлыгының башка характеристикаларына кагылса, капиталъ төзелеш объектынның, мәдәни мирас объектынның өстәмә характеристикалары күрсәтелә.

<13> Линия объектларына карата бүлектәге барлык графаларны да тутырып бетермәү рөхсәт ителә.

<14> Күрсәтелә:

техник планы эзерләү дәтасы;

аны эзерләгән кадастр инженерының фамилиясе, исеме, әтисенә исеме (булган очракта);

кадастр инженерының квалификация аттестаты бирү номеры, дәтасы, квалификация аттестаты биргән Россия Федерациясе субъектларының башкарма хакимияте органы, кадастр инженеры турында мәгълүматларны дәүләт кадастр инженерлары реестрына кертү дәтасы.

Берничә бинаны, корылманы файдалануга тапшыру турында карар кабул ителгән очракта, төзелгән биналарның, корылмаларның барлык техник планнары турында мәгълүмат бирелә.

Татарстан Республикасы

муниципаль районы  
Башкарма комитеты житәкчесенә  
\_\_\_\_\_ нән

### Техник хатаны төзәтү турында гариза

Муниципаль хезмәт күрсәткәндә жибәрелгән хата турында хәбәр итәм

\_\_\_\_\_ (хезмәт күрсәтү исеме)

Язылган: \_\_\_\_\_

Дәрәс мәгълүматлар: \_\_\_\_\_

Жибәрелгән техник хатаны төзәтүгезне һәм муниципаль хезмәт нәтижәсе булган документка тиешле үзгәрешләр кертүгезне сорыйм.

Түбәндәге документларны терким:

- 1.
- 2.
- 3.

Техник хаталарны төзәтү турында гаризаны кире кагу турында карар кабул ителгән очракта, мондый карарны жибәрүгезне сорыйм:

электрон документны жибәрү адресы E-mail: \_\_\_\_\_;

расланган күчermә рәвешендә кәгазьдә почта аша түбәндәге адрес буенча:

Шәхси мәгълүматларны эшкәртүгә (жыю, системалаштыру, туплау, саклау, аныклау (яңарту, үзгәртү), куллану, тарату (шул исәптән тапшыру), шәхси үзенчәлекләрне бетерү, блокадалау, шәхси мәгълүматларны юк итү, шулай ук муниципаль хезмәт күрсәтү кысаларында шәхси мәгълүматларны эшкәртү өчен кирәкле бүтән гамәлләр кабул итүне дә кертеп) үз ризалыгымны, мин тәкъдим итә торган затның ризалыгын раслыйм, шул исәптән автоматлаштыру режимында, муниципаль хезмәт күрсәтү максатларында муниципаль хезмәт күрсәтүче орган тарафыннан карарлар кабул итүне дә кертеп.

Раслыйм: гаризага кертелгән минем шәхесемә һәм мин тәкъдим иткән затка кагылышы, шулай ук минем тарафтан түбәндә кертелгән мәгълүматлар дәрәс. Гаризага кушып бирелгән документлар (документларның күчermәләре) Россия Федерациясе законнары белән билгеләнгән таләпләргә туры килә, гариза биргән вакытта бу документлар гамәлдә

hэм анда дөрес мэгълүматлар кертелгэн.

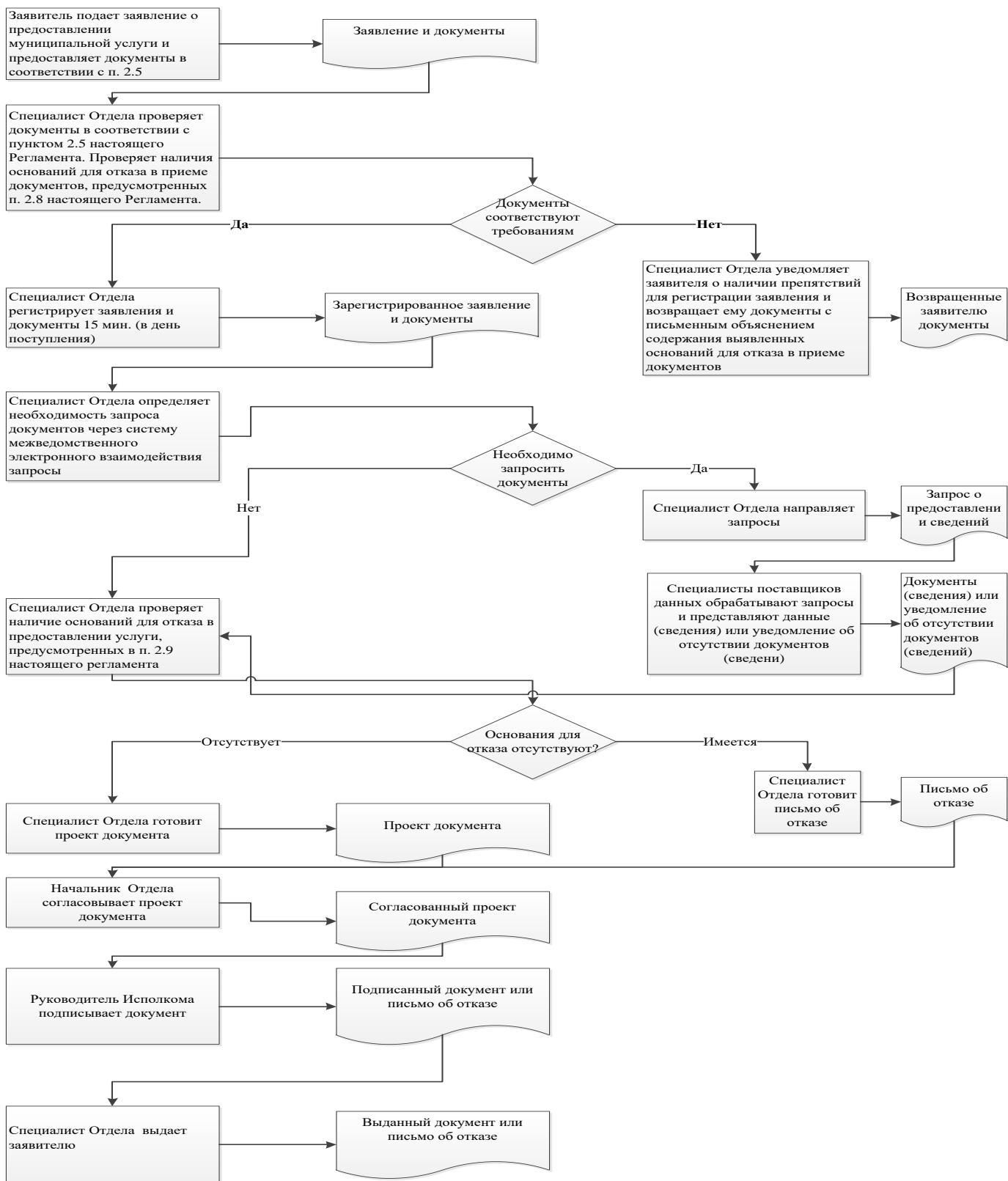
Телефон аша бирелгэн муниципаль хезмэтлэрнең сыйфатын бэялэү буенча сораштыруда катнашырга үземнең ризалыгымны бирәм: \_\_\_\_\_.

\_\_\_\_\_  
(дата)

\_\_\_\_\_  
(имза) ( \_\_\_\_\_ )  
(Ф.И.А.И.)

3 нче кушымта

Блок-схема последовательности действий по предоставлению муниципальной услуги



Заявитель подает заявление о предоставлении муниципальной услуги и предоставляет документы в соответствии с п. 2.5

Заявление и документы

Специалист Отдела проверяет документы в соответствии с пунктом 2.5 настоящего Регламента. Проверяет наличия оснований для отказа в приеме документов, предусмотренных п. 2.8 настоящего Регламента.

Документы соответствуют требованиям

Да

Нет

Специалист Отдела регистрирует заявления и документы 15 мин. в день поступления

Зарегистрированное заявление и документы

Специалист Отдела уведомляет заявителя о наличии препятствий для регистрации заявления и возвращает ему документы с письменным объяснением содержания выявленных оснований для отказа в приеме документов

Возвращенные заявителю документы

Специалист Отдела определяет необходимость запроса документов через систему межведомственного электронного взаимодействия запросы

Необходимо запросить документы

Нет

Да

Специалист Отдела проверяет наличие оснований для отказа в предоставлении услуги, предусмотренных в п. 2.9 настоящего регламента

Специалист Отдела направляет запросы

Запрос о предоставлении и сведений

Специалисты поставщиков данных обрабатывают запросы и представляют данные (сведения) или уведомление об отсутствии документов (сведения)

Документы (сведения) или уведомление об отсутствии документов (сведений)

Основания для отказа отсутствуют?

Отсутствует

Имеется

Специалист Отдела готовит проект документа

Проект документа

Специалист Отдела готовит письмо об отказе

Письмо об отказе

Начальник Отдела согласовывает проект документа

Согласованный проект документа

Руководитель Исполкома подписывает документ

Подписанный документ или письмо об отказе

Специалист Отдела выдает заявителю

Выданный документ или письмо об отказе

## Ерактагы эш урыннары исемлеге һәм документларны кабул итү графигы

Т/б №	Ерактагы эш урынының урнашкан урыны	Хезмәт күрсәтелә торган торак пунктлар	Документлар кабул итү графигы
1	Биектау авылы, Полковая ур., 9 йорт	Биектау районы	Дүш.-жомг. - 8:00- 17:00 Шимбә – 8:00- 13:00  Сишәмбе –14:00- 17:00 (консультация)

Татарстан Республикасы

\_\_\_\_\_ муниципаль районы

Башкарма комитеты житәкчесенә

\_\_\_\_\_ нән

### Техник хатаны төзәтү турында гариза

Муниципаль хезмәт күрсәткәндә жибәрелгән хата турында хәбәр итәм

\_\_\_\_\_  
(хезмәт күрсәтү исеме)

Язылган: \_\_\_\_\_

Дәрес мәгълүматлар: \_\_\_\_\_

Жибәрелгән техник хатаны төзәтүгезне һәм муниципаль хезмәт нәтижәсе булган документка тиешле үзгәрешләр кертүгезне сорыйм.

Түбәндәге документларны терким:

- 1.
- 2.
- 3.

Техник хаталарны төзөтү турында гаризаны кире кагу турында карар кабул ителгэн очракта, мондый карарны жибэрүегезне сорыйм:

электрон документны жибэрү адресы E-mail:\_\_\_\_\_;

расланган күчөрмө рөвешендө кэгазды почта аша түбөндөгө адрес буенча:

\_\_\_\_\_.

Шәхси мәгълүматларны эшкөртүгө (жыю, системалаштыру, туплау, саклау, аныклау (яңарту, үзгөртү), куллану, тарату (шул исәптән тапшыру), шәхси үзөнчәлекләрне бетерү, блокадалау, шәхси мәгълүматларны юк итү, шулай ук муниципаль хезмәт күрсәтү кысаларында шәхси мәгълүматларны эшкөртү өчен кирәкле бүтән гамәлләр кабул итүне дә кертәп) үз ризалыгымны, мин тәкьдим итә торган затның ризалыгын раслыйм, шул исәптән автоматлаштыру режимында, муниципаль хезмәт күрсәтү максатларында муниципаль хезмәт күрсәтүче орган тарафыннан карарлар кабул итүне дә кертәп.

Раслыйм: гаризага кертелгән минем шәхесемә һәм мин тәкьдим иткән затка кагылышлы, шулай ук минем тарафтан түбөндө кертелгән мәгълүматлар дөрес. Гаризага кушып бирелгән документлар (документларның күчөрмәләре) Россия Федерациясе законнары белән билгеләнгән таләпләргә туры килә, гариза биргән вакытта бу документлар гамәлдә һәм анда дөрес мәгълүматлар кертелгән.

Телефон аша бирелгән муниципаль хезмәтләрнең сыйфатын бәяләү буенча сораштыруда катнашырга үземнең ризалыгымны бирәм: \_\_\_\_\_.

\_\_\_\_\_

(дата)

\_\_\_\_\_ ( \_\_\_\_\_ )

(Имза)

(Ф.И.А.И.)

**Муниципаль хезмәтне күрсәтүгә җаваплы һәм аның үтәлүен контрольдә  
тотуны гамәлгә ашыручы вазыйфай затларның реквизитлары**

**Биектау муниципаль районы Башкарма комитеты**

Вазыйфа	Телефон	Электрон адрес
Башкарма комитет җитәкчесе	8(84365)23050	Shaydullin.Damir@tatar.ru
Башкарма комитет эшләре белән идарә итүче	8(84365)23050	Sabirova.Guzel@tatar.ru
Бүлек начальнигы	-	-
Бүлек белгече	8(84365)23068	Hamitov.Lenar@tatar.ru

**Биектау муниципаль районы Советы**

Вазыйфа	Телефон	Электрон адрес
Башлык	8(84365)23050	Rustam.Kalimullin@tatar.ru