

**ПОСТАНОВЛЕНИЕ
от 19.03.2020**

**КАРАР
№ 302**

**Жир кишәрлегенә шәһәр төзелешә планын әзерләү һәм бирү буенча
муниципаль хезмәт күрсәтүнең Административ регламентын раслау турында**

2004 нче елның 29 нчы декабрдәгә 190-ФЗ номерлы Россия Федерациясенә Шәһәр төзелешә кодексы, 2003 нче елның 6 нчы октябрдәгә 131-ФЗ номерлы “Россия Федерациясендә жирле үзидарәне оештыруның гомуми принциплары турында” Федераль закон, 2010 нчы елның 27 нче июлендәгә 210-ФЗ номерлы “Дәүләт һәм муниципаль хезмәтләр күрсәтүне оештыру турында” Федераль закон, Биектау муниципаль районы Советының 2019 нчы елның 17 нче апрелдәгә 293 нче номерлы карары белән расланган Биектау муниципаль районы башкарма комитеты тарафыннан күрсәтелә торган муниципаль хезмәтләр Исемлегә нигезендә, Биектау муниципаль районы Башкарма комитеты **КАРАР БИРӘ**:

1. Жир кишәрлегенә шәһәр төзелешә планын әзерләү һәм бирү буенча муниципаль хезмәт күрсәтүнең Административ регламентын кушымта нигезендә расларга.

2. Түбәндә китерелгәннәр үз көчләрен югалткан дип танырга:

Татарстан Республикасы Биектау муниципаль районы Башкарма комитетының 2018 нче елның 14 нче мартындагы 585 нче номерлы «Муниципаль хезмәтләр күрсәтүнең административ регламентларын раслау турында» карары;

Татарстан Республикасы Биектау муниципаль районы Башкарма комитетының 2018 нче елның 1 июнендәгә 1158 нче номерлы «Татарстан Республикасы Биектау муниципаль районы Башкарма комитетының 2018 нче елның 14 нче мартындагы 585 нче номерлы карары белән расланган «Жир кишәрлегенә шәһәр төзелешә планын әзерләү һәм бирү буенча муниципаль хезмәт күрсәтүнең административ регламентына үзгәрешләр кертү турында» карары;

Татарстан Республикасы Биектау муниципаль районы Башкарма комитетының 2018 нче елның 28 нче декабрдәгә 2823 нче номерлы Биектау муниципаль районы Башкарма комитетының 2018 нче елның 14 нче мартындагы 585 нче номерлы карары белән расланган «Жир кишәрлегенә шәһәр төзелешә планын әзерләү һәм бирү буенча муниципаль хезмәт күрсәтүнең административ регламентына үзгәрешләр кертү турында» 2018 нче елның 1 июнендәгә 1158 нче номерлы Биектау муниципаль районы Башкарма комитеты карарына үзгәрешләр кертү турында» карары.

3. Әлеге карарны Татарстан Республикасы хокукый мәгълүмат рәсми

порталында <http://pravo.tatarstan.ru/> һәм Биектау муниципаль районының Интернет челтәрендәге рәсми сайтында <http://vysokaya-gora.tatarstan.ru/> веб-адресы буенча урнаштырып халыкка житкерергә.

4. Әлеге карарның үтәлешен контрольдә тотуны Биектау муниципаль районы башкарма комитеты житәкчесе урынбасары Р.Ф. Хәкимуллинга йөкләргә.

Биектау муниципаль районы
Башкарма комитеты житәкчесе

Д.Ф. Шәйдуллин

Жир кишәрлегенә шәһәр төзелеше планын әзерләү һәм бирү буенча муниципаль хезмәт күрсәтүнең Административ регламенты

1. Гомуми нигезләмәләр

1.1. Муниципаль хезмәт күрсәтүнең әлеге административ регламенты (алга таба – регламент) жир кишәрлегенә шәһәр төзелеше планын әзерләү һәм бирү буенча муниципаль хезмәт күрсәтү (алга таба – муниципаль хезмәт) стандартын һәм тәртибен билгели.

1.2. Муниципаль хезмәттән файдаланучылар: физик һәм юридик затлар (алга таба – гариза бирүче).

1.3. Муниципаль хезмәт Татарстан Республикасы Биектау муниципаль районы башкарма комитеты тарафыннан күрсәтелә.

Муниципаль хезмәтне башкаручы – Биектау муниципаль районы Башкарма комитетының төзелеш, архитектура һәм ТКХ бүлеге.

1.3.1. Башкарма комитетның урнашкан урыны: Биектау тимер юл бистәсе, Кооперативная урамы, 5й.

Бүлекнең урнашкан урыны: Биектау тимер юл бистәсе, Кооперативная урамы, 5й.

Эш графигы:

дүшәмбе – жомга: 8:00 дән 17:00 гә кадәр;

шимбә, якшәмбе: ял көннәре.

Гражданнарны кабул итү Биектау авылы, Полковая ур., 9й. (МКУ-күпфункцияле үзәк) адресы буенча.

дүшәмбе – жомга: с 8:00 до 17:00; шимбә 8:00 дән 13:00 кадәр

шимбә: 14:00 тән 17:00 гә кадәр (консультация)

Белешмә өчен телефон 8(84365)23068.

Керү шәхесне таныклаучы документлар буенча.

1.3.2. «Интернет» мәгълүмат-телекоммуникация челтәрендә муниципаль районның рәсми сайты адресы (алга таба – «Интернет» челтәре): (<http://www.vysokaya-gora.tatar.ru>).

1.3.3. Муниципаль хезмәт, шул исәптән Башкарма комитетның урнашкан урыны һәм эш графигы турында мәгълүмат түбәндәге чаралар аша алынырга мөмкин:

1) Башкарма комитет биналарында урнашкан гариза бирүчеләр белән эшләр өчен дәүләт хезмәте турында визуаль һәм текстлы мәгълүматны үз эченә алган дәүләт хезмәте турында мәгълүмат стендлары аша. Мәгълүмати стендларда урнаштырылуы

мәгълүмат әлеге Регламентның 1.1, 1.3.1, 2.3, 2.5, 2.8, 2.10, 2.11, 5.1 пунктларында (пунктчаларында) булган муниципаль хезмәте турында мәгълүматны үз эченә ала;

2) «Интернет» челтәре аша муниципаль районның рәсми сайтында (<http://www.vysokaya-gora.tatar.ru>);

3) Татарстан Республикасы дәүләт һәм муниципаль хезмәтләр Порталында (<http://uslugi.tatar.ru>);

4) дәүләт һәм муниципаль хезмәтләрнең (функцияләр) бердәм порталында (<http://www.gosuslugi.ru>);

5) Биектау муниципаль районы Башкарма комитетының төзелеш, архитектура һәм ТКХ бүлегенең Башкарма комитетында (ары таба – Бүлек)

телдән мөрәжәгать иткәндә - шәхсән яки телефон буенча;

язмача (шул исәптән электрон документ формасында) мөрәжәгать иткәндә – кәгазьдә почта аша, электрон почта аша.

1.3.4. Муниципаль хезмәт күрсәтү мәсьәләләре буенча мәгълүмат Бүлек белгече тарафыннан муниципаль районның рәсми сайтында һәм гариза бирүчеләр белән эшләү өчен каралган Башкарма комитет биналарында мәгълүмат стендларында урнаштырыла.

1.4. Муниципаль хезмәт күрсәтү түбәндәге документлар нигезендә башкарыла:

2004 нче елның 29 нчы декабрдәге 190-ФЗ номерлы Россия Федерациясенең Шәһәр төзелеше кодексы (алга таба - РФ ШТК) (Россия Федерациясе законнар җыентыгы, 03.01.2005, №1 (1өлеш), 16б.);

“Россия Федерациясендә җирле үзидарә оештыруның гомуми принциплары турында”, 2003 елның 6 октябрдәге 131-ФЗ номерлы Федераль закон (алга таба – 131-ФЗ номерлы Федераль закон) (Россия Федерациясе законнар Җыелмасы, 2003, №40, 3822 ст.);

“Дәүләт һәм муниципаль хезмәтләр күрсәтүне оештыру турында”, 2010 елның 27 июлендәге 210-ФЗ номерлы Федераль закон (алга таба – 210-ФЗ номерлы Федераль закон) (Россия Федерациясе законнары Җыентыгы, 2010, № 31, 4179 ст.);

Россия Федерациясе Хөкүмәтенең 2006 нчы елның 13 нче февралендәге 83 нче номерлы "Капиталь төзелеш объектын инженер-техник тәмин итү челтәрләренә тоташтыруның техник шартларын билгеләү һәм бирү Кагыйдәләрен һәм капитал төзелеш объектын инженер-техник тәмин итү челтәрләренә тоташтыру Кагыйдәләрен раслау турында" карары (алга таба - 83 номерлы карар) (РФ законнары җыентыгы, 20.02.2006, № 8, 920 ст.);

«Җир кишәрлегенең шәһәр төзелеше планы формасын раслау һәм аны тутыру тәртибе турында» 2017 нче елның 25 нче апрелендәге 741/пр номерлы Россия Федерациясе Төзелеш һәм торак-коммуналь хужалык министрлыгы приказы (алга таба – РФ Төзелеш министрлыгының 741 санлы приказы) (Хокукый мәгълүмат рәсми интернет-порталы <http://www.pravo.gov.ru>, 31.05.2017);

«Татарстан Республикасында җирле үзидарә турында» 2004 елның 28 июлендәге 45-ТРЗ санлы ТР Законы (алга таба – 45-ТРЗ санлы ТР Законы) (Татарстан Республикасы, №155-156, 03.08.2004);

Биектау муниципаль районы Советының 2015 елның 21 сентябрдәге 7 номерлы карары белән расланган, Биектау муниципаль районы Советының 28.09.2016 № 86; 29.11.2016 N 110; 26.05.2017 N 145 карарлары белән кертелгән

үзгәрешләрне исәпкә алып, “Татарстан Республикасы Биектау муниципаль районы” муниципаль берәмлегенң Уставы (алга таба – Устав);

Биектау муниципаль районы Советының 2017 нче елның 16 нчы февралендәге 122 нче номерлы карары белән расланган «Татарстан Республикасы Биектау муниципаль районы Башкарма комитеты» МКУсе турындагы Нигезләмә (алга таба – БК турында Нигезләмә);

Биектау муниципаль районы Башкарма комитетының 2010 нчы елның 30 нчы декабрдендәге 3338 нче номерлы «Эчке тәртип кагыйдәләрен раслау турындагы» карары.

1.5. Әлеге Регламентта түбәндәге терминнар һәм билгеләмәләр кулланыла:

дәүләт һәм муниципаль хезмәтләр күрсәтүнең күпфункцияле үзәге - Татарстан Республикасы муниципаль районы (шәһәр округы) шәһәр яки авыл жирлегендә "Дәүләт һәм муниципаль хезмәтләр күрсәтүнең күп функцияле үзәкләре эшчәнлеген оештыру кагыйдәләрен раслау турындагы" 2012 елның 22 декабрдендәге 1376 номерлы Россия Федерациясе Хөкүмәте карары белән расланган дәүләти һәм муниципаль хезмәтләр күрсәтүнең күпфункцияле үзәкләре эшчәнлеген оештыру Кагыйдәләренң 34 пункты нигезендә төзелгән дәүләт һәм муниципаль хезмәтләр күрсәтүнең күпфункцияле үзәгенң территорияль аерымланган структур бүлекчәсе (офисы);

техник хата – муниципаль хезмәт күрсәтүче орган тарафыннан жибәрелгән һәм документларга кертелгән мәгълүматлар (муниципаль хезмәт нәтижәсе) документтагы мәгълүмат нигезендә кертелгән мәгълүматларга туры килмәүгә китергән хата (ялгыш язу, басмадагы хата, грамматик яки арифметик хата яки шуның ише хата).

Әлеге Регламентта муниципаль хезмәт күрсәтү турында гариза (алга таба - гариза) астында муниципаль хезмәт күрсәтү турындагы сорату аңлашыла (27.07.2010 ел, №210-ФЗ номерлы Федераль законның 2 ст.2 п.). Гариза стандарт бланкта тугырыла (1 нче кушымта).

2. Муниципаль хезмэт күрсәтү стандарты

Муниципаль хезмэт күрсәтү стандартына таләпләр исемлеге	Стандарт таләпләренең эчтәлеге	Муниципаль хезмэт яки таләпне билгеләүче норматив акт
2.1. Муниципаль хезмэт исеме	Жир кишәрлегенә шәһәр төзелеш планын әзерләү һәм биру	РФ ШТК 57.3 ст.
2.2. Турыдан-туры муниципаль хезмэт күрсәтүче жирле үзидарә башкарма-боеру органы исеме	Муниципаль район Башкарма комитетының төзелеш, архитектура һәм ТКХ бүлеге	
2.3. Муниципаль хезмэт күрсәтү нәтижәсе тасвирламасы	1. Жир кишәрлегенә шәһәр төзелеш планы. (2 нче кушымта). 2. Хезмэт күрсәтүдән баш тарту турында хат	РФ ШТК 57.3 ст.
2.4. Муниципаль хезмэт күрсәтү вакыты, шул исәптән муниципаль хезмэт күрсәтүдә катнашучы оешмаларга мөрәжәгать итү кирәклеген исәпкә алып, туктатып торы мөмкинлеге Россия Федерациясе законнары белән каралган очракта, муниципаль хезмэт күрсәтүне туктатып торы вакыты, муниципаль хезмэт күрсәтү нәтижәсе булган документларны биру (юллау) срогы	Гариза теркәлгәннән соң 14 эш көне ¹ эчендә. Жир кишәрлегенә элегрәк расланган шәһәр төзелеш планы дубликатын биру гариза кергән вакыттан алып 4 эш көне эчендә башкарыла, әмма 10 көннән дә артык түгел Муниципаль хезмэт күрсәтү срогын туктатып торы каралмаган	РФ ШТК 57.3 ст. 6 өл.
2.5. Муниципаль хезмэт күрсәтү өчен, шулай ук мөрәжәгать итүче	Жир кишәрлегенә шәһәр төзелеш планын алу өчен: 1) Хезмэт күрсәтү турында гариза (1 нче кушымта);	

¹Муниципаль хезмэт күрсәтү срогы административ процедураларны тормышка ашыру өчен минималь кирәк булган суммар сроктан чыгып билгеләнгән. Административ процедураларның давамлылыгы эш көннәрендә исәпләнә.

<p>тарафыннан тапшырылырга тиешле муниципаль хезмәтләр күрсәтү өчен кирәкле һәм мәжбүри булган хезмәтләр күрсәтү өчен законнар һәм башка норматив хокукый актлар нигезендә кирәкле документларның тулы исемлеге, шул исәптән электрон формада, аларны тапшыру тәртибе</p>	<p>2) Шәхесне таныклаучы документлар; 3) Вәкилнең вәкаләтләрән раслаучы документ (гариза бирүче исемненән вәкил эш йөртсә); Дубликат алу өчен: Дубликат бирү турында гариза (3 нче кушымта) Муниципаль хезмәт алу өчен гариза бланкын мөрәжәгать итүче башкарма комитетта шәхсэн мөрәжәгать иткәндә алырга мөмкин. Бланкның электрон формасы Башкарма комитетның рәсми сайтында урнаштырылган. Гариза һәм теркәлә торган документлар мөрәжәгать итүче тарафыннан кәгазь чыганаclarда түбәндәге ысулларның берсе тарафыннан тапшырылырга (жибәрелергә) мөмкин: шәхсэн (мөрәжәгать итүче исемненән ышанычнамә нигезендә эш итүче зат тарафыннан); почта аша. Гариза һәм документлар шулай ук мөрәжәгать итүче тарафыннан көчәйтелгән квалификацияле электрон имза белән имзаланган электрон документ рәвешендә гомуми файдаланудагы мәгълүмат-телекоммуникация челтәре аша, шул исәптән «Интернет» мәгълүмат-телекоммуникация челтәре аша, һәм дәүләт һәм муниципаль хезмәтләрнең Бердәм порталы аша тапшырылырга (жибәрелергә) мөмкин. Жир кишәрлегенең шәһәр төзелеше планы, әгәр бу жир кишәрлегенең шәһәр төзелеше планын бирү турындагы гаризада күрсәтелгән булса, электрон имза белән имзаланган электрон документ рәвешендә бирелә.</p>	
<p>2.6. Дәүләт органнары, жирле үзидарә органнары һәм башка</p>	<p>Ведомствоара хезмәттәшлек кысаларында алына:</p>	

оешмалар карамагында булган һәм мөрәжәгать итүче тапшырырга хокуклы муниципаль хезмәт күрсәтү өчен норматив хокукый актлар нигезендә кирәкле документларның тулы исемлеге, шулай ук аларны алу ысуллары, шул исәптән электрон формада, аларны тапшыру тәртибе; әлеге документлар алар карамагында булган дәүләт органы, жирле үзидарә органы яисә оешма

- 1) Күчемсез милек объектына төп характеристикалар һәм теркәлгән хокуklar турында Бердәм дәүләт реестрыннан өземтә;
- 2) Күчемсез мөлкәтнең Бердәм дәүләт реестрыннан өземтә (күчемсез милек объектына теркәлгән хокуklar турында һәркем файдалана алырлык мәгълүмат булган);
- 3) Россия Федерациясе халыкларының мәдәни мирас объектларының (тарихи һәм мәдәни һәйкәлләренен) бердәм дәүләт реестрыннан өземтә;
- 4) ЕГРИПтан яки ЕГРЮЛдан мәгълүматлар.
Гариза бирүче тәкъдим итәргә хокуклы документларны алу ысуллары һәм тапшыру тәртибе әлеге Регламентның 2.5 пункты белән билгеләнгән.
Гариза бирүчедән дәүләт органнары, жирле үзидарә органнары һәм башка оешмалар карамагында булган югарыда аталган документларны таләп итү тыела.
Гариза бирүченең югарыда күрсәтелгән белешмәләрне үз эченә алган документларны тапшырмавы гариза бирүченең хезмәт күрсәтүдән баш тартуына нигез булып тормый.

2.7. Муниципаль хезмәт күрсәтүче башкарма хакимият органы тарафыннан гамәлгә ашырыла торган муниципаль хезмәт күрсәтү өчен, норматив хокукый актларда каралган очракларда алар белән килештерү таләп ителгән дәүләт органнары, жирле үзидарә органнары һәм аларның структур бүлекчәләре исемлеге

Дәүләт хезмәтен килештерү таләп ителми

<p>2.8. Муниципаль хезмэт күрсәтү кирәкле документларны кабул итүдән баш тарту өчен нигезләрнең тулы исемлеге</p>	<ol style="list-style-type: none"> 1) документларны тиешле затның тапшырмасы; 2) тапшырылган документларның элге регламентның 2.5 пунктында күрсәтелгән документлар исемлегенә туры килмәве; 3) гаризада һәм гаризага теркәлә торган документларда төзәтүләр, аларның эчтәлеген төрлечә аңларга мөмкинлек бирә торган житди хаталар булу; 4) документларны тиешле булмаган органга тапшыру 	
<p>2.9. Муниципаль хезмэт күрсәтүне туктатып тору яки баш тарту өчен нигезләрнең тулы исемлеге</p>	<p>Хезмэт күрсәтүне туктату өчен нигез каралмаган. Баш тарту өчен нигезләр:</p> <ol style="list-style-type: none"> 1) мөрәжәгать итүче тарафыннан документлар тулы күләмдә түгел, яки тапшырылган гаризада һәм (яки) документларда тулы булмаган һәм (яки) дәрәс булмаган мәгълүмат бар; 2) Тиешле документ мөрәжәгать итүче үз инициативасы белән тәкъдим ителмәгән булса, муниципаль хезмэт күрсәтү өчен кирәкле документның һәм (яисә) мәгълүматның булмасы турында дәлилләүче ведомствоара соратуга дәүләт хакимияте органы, жирле үзидарә органы яки дәүләт хакимиятенә ведомство буйсынуындагы органы яисә жирле үзидарә органы тарафыннан жавапның керүе 3) Жир кишәрлегенә шәһәр төзелеш планы архитектура-төзелеш проектлау, капитал төзелеш объектын төзелешенә рәхсәт алу өчен, территорияләре планлаштыру документлары булмаганда (әгәр РФ ШТК нигезендә территорияне планлаштыру документлары булмаган очракта капитал төзелеш объектын урнаштыру рәхсәт ителмәсә) соратып алына. <p>Дубликат бирүгә баш тарту өчен нигезләр:</p>	<p>ч.4 ст.57.3 ГрК РФ</p>

	Мөрәжәгать итүче жир кишәрлегенә хокук иясе булып тормый һәм ЖКШТП алу өчен хокук иясеннән тиешенчә рәсмиләштерелгән вәкаләтләргә (йөкләмәгә) ия булмый	
2.10. Хезмәт күрсәтү өчен алына торган дәүләт пошлинасын яисә башка түләүне алу тәртибе, күләме һәм алу нигезләре	Муниципаль хезмәт түләүсез нигездә күрсәтелә	
2.11. Хезмәт күрсәтү өчен кирәкле һәм мәжбүри булган хезмәтләрне күрсәтү өчен түләүне алу тәртибе, күләме һәм алу нигезләре, мондый түләүнең күләмен исәпләү методикасы турында мәгълүматны да кертеп	Кирәкле һәм мәжбүри хезмәтләр күрсәтү таләп ителми.	
2.12. Муниципаль хезмәт күрсәтү турында соратү биргәндә һәм мондый хезмәтләр күрсәтү нәтижәсен алганда чират көтүнең максималь срогы	Чират булган очракта муниципаль хезмәт алуга гариза бирү - 15 минуттан артык түгел. Муниципаль хезмәт күрсәтү нәтижәсен алганда чират көтүнең максималь срогы 15 минуттан артмаска тиеш.	
2.13. Муниципаль хезмәт күрсәтү турында гариза бирүченең соратуын һәм муниципаль хезмәт күрсәтүдә катнашучы оешманың хезмәтен теркәү срогы һәм тәртибе, шул исәптән электрон рәвештә	Гариза кергәннән соң бер көн эчендә. Ял (бәйрәм) көнендә электрон рәвештә кергән сорау ял көненнән соң (бәйрәм) беренче эш көнендә теркәлә.	
2.14. Дәүләт һәм муниципаль хезмәтләр күрсәтелә торган бүлмәләргә, дәүләт яисә муниципаль хезмәт күрсәтү	Муниципаль хезмәт күрсәтү янгынга каршы һәм янғын сүндерү системалары, документларны рәсмиләштерү өчен кирәкле жиһаз, мәгълүмат стендлары булган биналарда гамәлгә ашырыла.	

<p>турындагы соратуларны тутыру урыннарына, аларны тутыру үрнәкләре һәм һәр дәүләт яисә муниципаль хезмәт күрсәтү өчен кирәкле документлар исемлеге белән мәгълүмат стендларына, шул исәптән инвалидларны социаль яклау турында Россия Федерациясе законнары, Татарстан Республикасы законнары нигезендә күрсәтелгән объектларның инвалидлар өчен мөмкин булуын тәмин итүгә карата таләпләр</p>	<p>Инвалидларның муниципаль хезмәт күрсәтү урынына каршылыксыз керүе тәмин ителә (бинага уңайлы керү-чыгу һәм аның эчендә хәрәкәт итү).</p> <p>Муниципаль хезмәт күрсәтү тәртибе турында визуаль, текстлы һәм мультимедиа мәгълүматлары мөрәжәгать итүчеләр өчен уңайлы урыннарда, шул исәптән инвалидларның мөмкинлекләрен исәпкә алып урнаштырыла.</p>	
<p>2.15. Муниципаль хезмәт күрсәтүнең һәркем өчен мөмкин булуы һәм сыйфаты күрсәткечләре, шул исәптән муниципаль хезмәт күрсәткәндә мөрәжәгать итүченең вазыйфаи затлар белән үзара хезмәттәшлеге күләме һәм аларның давамлылыгы, дәүләт һәм муниципаль хезмәтләр күрсәтүнең барышы турында мәгълүмат алу, шул исәптән мәгълүмати-коммуникацион технологияләр кулланып, гариза бирүче сайлавы буенча теләсә кайсы (экстерриториаль принцип), жирле үзидарә органының башкарма-бүлөп бирү территорияль бүлегендә Федераль законның 15.1</p>	<p>Муниципаль хезмәт күрсәтүнең һәркем өчен мөмкин булуы күрсәткечләре:</p> <p>КФУ бинасының жәмәгать транспорты йөри торган урында урнашуы;</p> <p>кирәкле санда белгечләр, шулай ук гариза бирүчеләрдән документлар кабул ителә торган биналар булу;</p> <p>мәгълүмати стендларда, «Интернет» челтәрендә мәгълүмат ресурсларында (http://vysokaya-gora.tatarstan.ru/), дәүләт һәм муниципаль хезмәтләрнең бердәм порталында муниципаль хезмәт күрсәтү ысуллары, тәртибе һәм сроклары турында тулы мәгълүмат булу.</p> <p>инвалидларга башка затлар белән беррәттән хезмәт алуга комачаулаучы каршылыкларны узарга ярдәм күрсәтү.</p> <p>Муниципаль хезмәт күрсәтүнең сыйфаты түбәндәгеләр булмау белән характерлана:</p>	

<p>статьясында каралган (комплекслы сорату) дәүләт һәм муниципаль хезмәтләр күрсәтүнең күпфункцияле үзәкләрендә берничә дәүләт һәм (яки) муниципаль хезмәтләр күрсәтү турында соратуы аркылы дәүләт һәм муниципаль хезмәтләрне күрсәтү (шул исәптән тулы күләмдә) күпфункцияле үзәгендә муниципаль хезмәт алу мөмкинлеге яки мөмкинлеге булмау</p>	<p>мөрәжәгать итүчеләр тарафыннан документлар кабул иткәндә һәм тапшырганда чиратлар; муниципаль хезмәт күрсәтү срокларын бозу; муниципаль хезмәт күрсәтүче муниципаль хезмәткәрләрнең гамәлләренә (гамәл кылмауларына) карата шикаять; муниципаль хезмәт күрсәтүче муниципаль хезмәткәрләрнең гариза бирүчеләргә карата әдәпсез, игътибарсыз мөнәсәбәтенә карата шикаятьләр.</p> <p>Муниципаль хезмәт күрсәтү турында сорау биргәндә һәм муниципаль хезмәт күрсәтү нәтижәсен алганда муниципаль хезмәт күрсәтүче вазыйфаи затның да, мөрәжәгать итүченең дә бер тапкыр үзара хезмәттәшлеге күздә тотыла. Хезмәттәшлек дәвамлылыгы регламент белән билгеләнә.</p> <p>Дәүләт һәм муниципаль хезмәтләр күрсәтүнең күпфункцияле үзәгендә (алга таба – КФҮ) муниципаль хезмәт күрсәткәндә, КФҮ ерак эш урыннарында консультация, документларны кабул итү һәм бирү белән КФҮ белгече шөгыйльләнә.</p> <p>Муниципаль хезмәт күрсәтү барышы турында мәгълүмат гариза бирүче тарафыннан (http://vysokaya-gora.tatarstan.ru/) сайтында, Дәүләт һәм муниципаль хезмәтләр (функцияләр) күрсәтүнең бердәм порталында (http://www.gosuslugi.ru/), КФҮ дә алынырга мөмкин.</p>	
<p>2.16. Башка таләпләр, шул исәптән экстерриториаль принцип буенча муниципаль хезмәт күрсәтү үзенчәлекләрен (муниципаль хезмәт экстерриториаль принцип</p>	<p>Муниципаль хезмәт күрсәтүне электрон формада алу тәртибе турында консультацияне интернет-кабул итү бүлмәсе аша яисә Татарстан Республикасы дәүләт һәм муниципаль хезмәтләр порталы аша алырга мөмкин.</p>	

<p>буенча күрсәтелсә) һәм электрон рәвештә муниципаль хезмәт күрсәтү үзенчәлекләрен исәпкә ала торган</p>	<p>Әгәр закон нигезендә муниципаль хезмәт күрсәтү турында гаризаны электрон формада бирү каралган булса, гариза Татарстан Республикасы дәүләт һәм муниципаль хезмәтләр порталы (http://uslugi.tatar.ru/) яки дәүләт һәм муниципаль хезмәтләр (функцияләр) бердәм порталы аша (http:// www.gosuslugi.ru/) бирелә</p>	
---	--	--

3. Административ процедураларның составы, эзлеклелеге һәм үтәү сроклары, аларны үтәү тәртибенә карата таләпләр, шул исәптән электрон формада административ процедураларны башкару үзенчәлекләре, шулай ук дәүләт һәм муниципаль хезмәтләр күрсәтүнең күпфункцияле үзәгенең ерак урнашкан эш урыннарында административ процедураларны башкару үзенчәлекләре

3.1. Муниципаль хезмәт күрсәткәндә гамәлләр эзлеклелеген тасвирлау

3.1.1. Муниципаль хезмәт күрсәтү түбәндәге процедураларны үз эченә ала:

1) гариза бирүчегә консультация бирү;

2) гариза кабул итү һәм теркәү;

3) муниципаль хезмәт күрсәтүдә катнашучы органнарга ведомствоара соратулар формалаштыру һәм жибәрү;

4) муниципаль хезмәт нәтижәләрен эзерләү;

5) гариза бирүчегә муниципаль хезмәт нәтижәләрен жибәрү;

6) муниципаль хезмәт нәтижәсе дубликатын бирү.

3.1.2. Муниципаль хезмәт күрсәтү буенча эшчәнлекнең эзлеклелеге блок-схемасы 4 нче кушымтада китерелгән.

3.2. Гариза бирүчегә консультация бирү

3.2.1. Гариза бирүче муниципаль хезмәт алу тәртибе турында консультацияләр алу өчен бүлеккә шәхсэн, телефоны буенча һәм (яки) электрон почта аша мөрәжәгать итәргә хокуклы.

Бүлек белгече гариза бирүчегә консультация бирә, шул исәптән муниципаль хезмәт күрсәтү өчен тапшырыла торган документлар формасы һәм башка мәсьәләләр буенча, кирәк булганда гариза бланкын тутыруда ярдәм күрсәтә.

Әлеге пункт белән билгеләнгән процедуралар мөрәжәгать итү көнендә гамәлгә ашырыла.

Процедураларның нәтижәсе: тапшырыла торган документлар составы, формасы һәм рөхсәт алуға башка мәсьәләләр буенча консультацияләр.

3.3. Гаризаны кабул итү һәм теркәү

3.3.1. Гариза бирүче шәхсэн, ышанычлы зат аша яисә КФҮ аша муниципаль хезмәт күрсәтү турында язмача гариза бирә һәм әлеге регламентның 2.5 пункты нигезендә документларны Бүлеккә тапшыра. Документлар ерактагы эш урыны аша да бирелергә мөмкин. Ерактагы эш урыннары исемлегә 4 нче кушымтада китерелгән.

Муниципаль хезмәт күрсәтү турында гариза электрон рәвештә Башкарма комитетка электрон почта аша яисә интернет-кабул итү аша жибәрелә. Электрон рәвештә кергән гаризаны теркәү билгеләнгән тәртиптә гамәлгә ашырыла.

3.3.2. Гаризаларны кабул итүче Бүлек белгече түбәндәгеләрне гамәлгә ашыра: мөрәжәгать итүченең шәхесен билгели;

мөрәжәгать итүченең вәкаләтләрен тикшерә (ышанычнамә буенча гамәл кылган очракта);

Регламентның 2.5 пунктында каралган документларның булуын тикшерә;

тапшырылган документларның билгелэнгән таләпләргә туры килүен тикшерә (документларның күчермәләрен тиешенчә рәсмиләштерү, документларда ассызыклар, өстәп язлар, сызылган сүзләр һәм килештерелмәгән башка төзәтүләр булмауны).

Кисәтүләр булмаган очракта, Бүлек белгече түбәндәгеләрне гамәлгә ашыра:

гаризаны кабул итү һәм махсус журналда теркәү;

мөрәжәгать итүчегә, документларны кабул итү датасын, керү номерын, муниципаль хезмәт күрсәтүне үтәү датасын һәм вакытын күрсәтеп, документлар исемлегә күчермәсен тапшыру;

гаризаны Башкарма комитет житәкчесенә карап тикшерүгә жиберү.

Документларны кабул итүдән баш тарту өчен нигез булган очракта, Бүлек белгече мөрәжәгать итүчегә гаризаны теркәү өчен каршылыктар булу турында хәбәр итә һәм ачыкланган нигезләрне язма рәвештә аңлатып, документларны кире кайтара.

Әлеге пункт белән билгелэнгән процедуралар түбәндәгечә башкарыла:

гариза һәм документларны 15 минут дәвамында кабул итү;

гаризаны гариза кергән вакыттан бер көн эчендә теркәү;

Процедура нәтижәсе: Башкарма комитет житәкчесенә карап тикшерүгә жиберелгән кабул ителгән һәм теркәлгән гариза яки гариза бирүчегә кире кайтарылган документлар.

3.3.3. Башкарма комитет житәкчесе гаризаны карый, башкаручыны ачыкый һәм гаризаны Бүлеккә жиберә.

Әлеге пункт белән билгелэнгән процедура гариза теркәлгән вакыттан бер көн эчендә тормышка ашырыла.

Процедура нәтижәсе: башкаручыга жиберелгән гариза.

3.4. Муниципаль хезмәт күрсәтүдә катнашучы органнарға ведомствоара сораулар формалаштыру һәм жиберү

3.4.1. Бүлек белгече ведомствоара электрон хезмәттәшлек системасы аша электрон формада түбәндәгеләрне сората:

1) Күчемсез милек объектына төп характеристикалар һәм теркәлгән хокуктар турында Бердәм дәүләт реестрыннан өземтә;

2) Территориянең кадастр планы;

3) Күчемсез мөлкәтнең Бердәм дәүләт реестрыннан өземтә (күчемсез милек объектына теркәлгән хокуктар турында һәркем файдалана алырлык мәгълүмат булган);

4) Россия Федерациясе халыкларының мәдәни мирас объектларының (тарихи һәм мәдәни һәйкәлләренең) бердәм дәүләт реестрыннан өземтә;

5) ЕГРИПтан яки ЕГРЮЛдан мәгълүматлар.

Әлеге пункт белән билгеләнә торган процедуралар муниципаль хезмәт күрсәтү турында гариза кергән вакыттан алып бер эш көне эчендә гамәлгә ашырыла.

Процедуралар нәтижәсе: хакимият органнарына жиберелгән соратулар.

3.4.2. Ведомствоара электрон хезмәттәшлек системасы аша кергән мәгълүмат белән тәэмин итүче(ләр) белгеч(ләр)е соратып алына торган документлар (мәгълүмат) тапшыралар яисә муниципаль хезмәт күрсәтү өчен кирәкле документ һәм (яки)

мәгълүмат булмавы турында хәбәрнамәләр жибәрәләр (алга таба – баш тарту турында хәбәрнамә).

Әлеге пункт белән билгеләнә торган процедуралар түбәндәге срокларда тормышка ашырылалар:

Росреестр белгечләре тарафыннан жибәрелә торган документлар (мәгълүматлар) буенча, өч эш көненнән дә артмаган вакытта;

башка тээмин итүчеләр буенча – әгәр дә ведомствоара сорату эзерләү һәм ведомствоара таләпкә жавап жибәрүнең федераль законнар, Россия Федерациясе Хөкүмәтенең хокукый актлары һәм федераль законнар нигезендә кабул ителгән Татарстан Республикасы норматив хокукый актлары белән билгеләнмәгән булса, документ һәм мәгълүмат бирүче оешмага кергән көннән биш көн эчендә гамәлгә ашырыла.

Процедураларның нәтижәсе: Бүлеккә жибәрелгән документлар (белешмәләр) яисә баш тарту турында хәбәрнамә.

3.4.3. Бүлек белгече инженер-техник тээмин итү чөлтәрләрен эксплуатацияләүче оешмаларга төзелешә яки реконструкциясе планлаштырылган капитал төзелеш объектын инженер-техник тээмин итү чөлтәрләренә тоташтыру (технологик тоташтыру) өчен техник шартлар бирү турында запрос жибәрә.

Әлеге пунктчада билгеләнә торган процедуралар муниципаль хезмәт күрсәтү турында гариза кергән вакыттан алып бер эш көне эчендә гамәлгә ашырыла.

Процедураларның нәтижәсе: инженер-техник тээмин итү чөлтәрләрен эксплуатацияләүче оешмаларга инженер-техник тээмин итү чөлтәрләренә тоташтыру (технологик тоташтыру) өчен техник шартлар бирү турында жибәрелгән запрос.

3.4.4. Инженер-техник тээмин итү чөлтәрләрен эксплуатацияләүче оешма инженер-техник тээмин итү чөлтәрләренә тоташтыру мөмкин булган нокталарда максималь йөкләнешне билгели һәм техник шартларны жирле үзидарә органнарына жибәрә.

Әлеге пунктчада билгеләнә торган процедуралар запрос кергән вакыттан алып 10 эш көне эчендә (әмма 14 календарь дан да артмаска тиеш) гамәлгә ашырыла.

Процедураның нәтижәсе: юнәлдерелгән техник шартлар.

3.5. Муниципаль хезмәт нәтижәсен эзерләү

3.5.1. Бүлек белгече қилгән белешмәләр нигезендә:

жир кишәрлегенең шәһәр төзелешә планын эзерләү һәм бирү яки жир кишәрлегенең шәһәр төзелешә планын эзерләү һәм бирүдән баш тарту турында қарар кабул итә;

жир кишәрлегенең шәһәр төзелешә планын (эзерлек турында қарар кабул ителгән очракта) яки жир кишәрлегенең шәһәр төзелешә планын бирүдән баш тарту турында хат проектын эзерли (жир участогының шәһәр төзелешә планын эзерләүдә баш тарту турында қарар кабул ителгән очракта);

жир кишәрлегенең шәһәр төзелешә планы яки жир кишәрлегенең шәһәр төзелешә планын эзерләүдән баш тарту турында хат проектын Башқарма комитет Житәкчесенә (вәқаләтле затқа) кул қую өчен жибәрә.

Әлеге пунктчада билгеләнә торган процедуралар запросларга жаваплар кергән вакыттан алып дүрт эш көне эчендә гамәлгә ашырыла.

Процедураларның нәтижәсе: Башкарма комитет Житәкчесенә (ул вәкаләт биргән затка) имза куюга юнәлдерелгән проектлар.

3.5.2. Башкарма комитет Житәкчесе (вәкаләтле зат) жир кишәрлегенә шәһәр төзелеш планын имзалый һәм мөһер суга яки жир кишәрлегенә шәһәр төзелеш планын эзерләүдән баш тарту турында хатка кул куя һәм бүлек белгеченә жибәрә.

Әлеге пунктчада билгеләнә торган процедура проектлар кабул ителгән көнне гамәлгә ашырыла.

Процедураның нәтижәсе: жир кишәрлегенә шәһәр төзелеш планы яисә жир кишәрлегенә шәһәр төзелеш планын эзерләүдән баш тарту турында имзаланган хат.

3.5.3. Бүлек белгече:

жир кишәрлегенә шәһәр төзелеш планын махсус журналга терки;

жир кишәрлегенә шәһәр төзелеш планын эзерләүдән баш тарту турында хатны теркәү өчен документлар әйләнеше бүлегенә (жир участогының шәһәр төзелеш планын эзерләүдән баш тарткан очракта) тапшыра;

мөрәжәгать итүчегә (аның вәкиленә) гаризада күрсәтелгән элемтә ысулын кулланып дәүләт хезмәтә күрсәтү нәтижәләре, жир кишәрлегенә рәсмиләштерелгән шәһәр төзелеш планын һәм жир кишәрлегенә шәһәр төзелеш планын эзерләүдән баш тарту турында карар яки хат бирү датасын һәм вакытын хәбәр итә.

Әлеге пунктчада билгеләнә торган процедуралар документларга Башкарма комитет Житәкчесе (вәкаләтле зат) тарафыннан кул куелган көнне гамәлгә ашырыла.

Процедураларның нәтижәсе: мөрәжәгать итүчегә (аның вәкиленә) хезмәт күрсәтү нәтижәләре турында хәбәр итү.

3.6. Гариза бирүчегә муниципаль хезмәт нәтижәсен бирү

3.6.1. Бүлек белгече мөрәжәгать итүчегә кабул ителгән карар турында хәбәр итә һәм жир кишәрлегенә рәсмиләштергән шәһәр төзелеш планын бирә яки почта аша нигезле кире кагу жибәрә.

Әлеге пунктчада билгеләнә торган процедура гамәлгә ашырыла:

жир кишәрлегенә шәһәр төзелеш планын бирү – 15 минут эчендә, чират тәртибендә, мөрәжәгать итүче килгән көнне;

почта аша нигезле кире кагу жибәрү – әлеге регламентның 3.5 пунктында каралган процедура тәмамланганнан соң бер көн эчендә.

Процедураларның нәтижәсе: жир кишәрлегенә бирелгән шәһәр төзелеш планы яки почта аша жибәрелгән кире кагу.

3.7. Дубликат бирү

3.7.1. Гариза бирүче шәхсән үзе, ышанычлы зат яки КФҮ аша жир кишәрлегенә шәһәр төзелеш планы дубликатын бирү турында язма гариза тапшыра. Гариза ерактагы эш урыны аша бирелергә мөмкин. Ерактагы эш урыннарының исемлегә 5 нче кушымтада китерелгән.

Дубликат бирү турындагы электрон формадагы гариза Бүлеккә электрон почта яки Интернет аша жиберелә. Электрон формада килгән гаризаны теркәү билгеләнгән тәртиптә башкарыла.

3.7.2. Документлар кабул итү өчен җаваплы белгеч дубликат бирү турында гариза кабул итә, гаризаны терки һәм теркәлгән документлар белән бүлеккә тапшыра.

Әлеге пунктчада билгеләнә торган процедура гариза теркәлгәннән соң бер көн эчендә гамәлгә ашырыла.

Процедураның нәтижәсе: бүлек белгеченә карауга юнәлдерелгән кабул ителгән һәм теркәлгән гариза.

3.7.3. Бүлек белгече гаризаны карый һәм карап тикшерү нәтижәләре буенча жир кишәрлегенә шәһәр төзелеш планы дубликатын бирү яки бирүдән баш тарту турында карар кабул итә;

жир кишәрлегенә шәһәр төзелеш планы дубликатын яки баш тарту турында хат проектын әзерли;

документларны Башкарма комитет Җитәкчесенә кул куярга юллы.

Әлеге пунктчада билгеләнә торган процедура бүлеккә гариза кергән вакыттан бер көн эчендә гамәлгә ашырыла.

Процедураның нәтижәсе: Башкарма комитет Җитәкчесенә имза куярга юнәлдерелгән документ проекты.

3.7.4. Башкарма комитет Җитәкчесе дубликатка яки баш тарту турында хатка кул куя һәм бүлек белгеченә жиберә.

Әлеге пунктчада билгеләнә торган процедура кул кую өчен документлар кергән көнне гамәлгә ашырыла.

Процедураның нәтижәсе: кул куелган дубликат яки баш тарту турында хат.

3.7.5. . Бүлек белгече мөрәҗәгать итүчегә кабул ителгән карар турында хәбәр итә һәм жир кишәрлегенә шәһәр төзелеш планының рәсмиләштерелгән дубликатын бирә яки почта аша нигезле рәвештә кире кагу жиберә.

Әлеге пунктчада билгеләнгән процедура гамәлгә ашырыла:

жир кишәрлегенә шәһәр төзелеш планы дубликатын бирү – 15 минут эчендә, чират тәртибдә, мөрәҗәгать итүче килгән көнне;

почта аша нигезле кире кагу жиберү – әлеге регламентның 3.7.4 пунктында каралган процедура тәмамлангандан соң бер көн эчендә.

3.8. Техник хаталарны төзәтү.

3.8.1. Муниципаль хезмәт күрсәтү нәтижәсе булып торган документта техник хаталар ачыкланган очракта, гариза бирүче бүлеккә тапшыра:

техник хаталарны төзәтү турында гариза;

гариза бирүчегә техник хата булган муниципаль хезмәт нәтижәсе буларак бирелгән документ;

техник хаталар булуны раслаучы юридик көчкә ия документлар.

Муниципаль хезмәт нәтижәсе булган документта күрсәтелгән мәгълүматларда техник хаталарны төзәтү турында гариза мөрәҗәгать итүче (вәкаләтле вәкил) тарафыннан шәхсэн, яисә почта аша (шул исәптән электрон почта аша), яисә дәүләт һәм

муниципаль хезмэтләр күрсәтүнең бердәм порталы, яисә күпфункцияле үзәк аша бирелә.

3.8.2. Документлар кабул итү өчен җаваплы белгеч техник хаталарны төзәтү турында гариза кабул итә, документлар белән гаризаны терки һәм аларны бүлеккә тапшыра.

Әлеге пункт белән билгеләнә торган процедура гариза теркәлгәннән соң бер көн эчендә гамәлгә ашырыла.

Процедураның нәтижәсе: бүлек белгеченә карауга юнәлдерелгән кабул ителгән һәм теркәлгән гариза.

3.8.3. Бүлек белгече документларны карый һәм муниципаль хезмэт нәтижәсе булган документка төзәтмәләр кертү максатында, әлеге регламентның 3.5 пунктында каралган процедураларны гамәлгә ашыра һәм мөрәжәгать итүчегә (вәкаләтле вәкилгә) төзәтелгән документны, мөрәжәгать итүчедән (вәкаләтле вәкилдән) техник хата булган документның оригиналын алып, кул куйдырып бирә яки мөрәжәгать итүчегә, бүлеккә техник хата булган документ оригиналын тәкъдим иткәндә, почта аша (электрон почта аша) документ алу мөмкинлеге турында хат жиберә.

Әлеге пункт белән билгеләнә торган процедура, техник хаталар ачыкланганнан яки теләсә кайсы кызыксынган заттан хата турында гариза алганнан соң, өч көн эчендә гамәлгә ашырыла.

Процедураның нәтижәсе: гариза бирүчегә бирелгән (жиберелгән) документ.

4. Муниципаль хезмэт күрсәтүне контрольдә тоту тәртибе һәм формалары

4.1. Муниципаль хезмэт күрсәтүнең тулылыгын һәм сыйфатын контрольдә тоту гариза бирүчеләрнең хокукларын бозу очракларын ачыклау һәм бетерү, муниципаль хезмэт күрсәтү процедураларының шикаятьләрен карау, үтәлешен тикшерү, жирле үзидарә органы вазыйфай затларының гамәлләренә (гамәл кылмауларына) карарлар әзерләүне үз эченә ала.

Административ процедураларның үтәлешен контрольдә тоту формалары булып тора:

- 1) муниципаль хезмэт күрсәтү буенча документлар проектларын тикшерү һәм килештерү. Тикшерү нәтижәсе булып проектларны визалау тора;
- 2) билгеләнгән тәртиптә башкарыла торган эш кәгазьләрен алып баруны тикшерү;
- 3) муниципаль хезмэт күрсәтү процедураларының үтәлешенә билгеләнгән тәртиптә контроль тикшерү үткөрү.

Контроль тикшерүләр план нигезендә (жирле үзидарә органы эшчәнлегенең ярты еллык яки еллык планнары нигезендә гамәлгә ашырыла) һәм планнан тыш булырга мөмкин. Тикшерүләр уздырганда муниципаль хезмэт күрсәтү (комплекслы тикшерүләр) белән бәйле барлык мәсьәләләр дә карала ала, яисә гариза бирүченең конкрет мөрәжәгате буенча.

Агымдагы контроль максатларында электрон мәгълүматлар базасында булган белешмәләр, хезмэт корреспонденциясе, административ процедураларны үтәүче

белгечләрнең телдән һәм язма мәгълүматы, тиешле документларны исәпкә алу журналлары һәм башка белешмәләр файдаланыла.

Муниципаль хезмәт күрсәткәндә һәм карар кабул иткәндә гамәлләрнең башкарылуын тикшереп тору өчен башкарма комитет житәкчесенә муниципаль хезмәт күрсәтү нәтижәләре турында белешмә бирелә.

Срокларны, административ процедураларны бозу очраklары, аларның эзлеклелеге һәм аларны карап тоту сәбәпләре турында белгечләр муниципаль хезмәт күрсәтүче орган житәкчесенә кичекмәстән хәбәр итәләр, шулай ук хокук бозуларны бетерү буенча ашыгыч чаралар күрәләр.

4.2. Муниципаль хезмәт күрсәтү буенча административ процедураларда билгеләнгән гамәлләрнең эзлеклелеге үтәлешенә агымдагы контроль Биектау муниципаль районы башкарма комитеты житәкчесенә муниципаль хезмәт күрсәтү эшен оештыруга җаваплы урынбасары, шулай ук төзелеш бүлеге белгечләре тарафыннан гамәлгә ашырыла.

4.3. Агымдагы контрольне гамәлгә ашыручы вазыйфаи затлар исемлеге жирле үзидарә органының структур бүлекчәләре һәм вазыйфаи регламентлар турындагы нигезләмәләр белән билгеләнә.

Үткәрелгән тикшерүләр нәтижәләре буенча, мөрәжәгать итүчеләрнең хокуклары бозылган очракта, гаепле затлар Россия Федерациясә законнары нигезендә җаваплылыкка тартыла.

4.4. Жирле үзидарә органы житәкчесә мөрәжәгать итүчеләрнең мөрәжәгатьләрен үз вакытында карамаган өчен җаваплы.

Жирле үзидарә органының структур бүлекчәсә житәкчесә (житәкчесә урынбасары) әлеге Регламентның 3 бүлегендә күрсәтелгән административ гамәлләрне вакытында һәм (яисә) тиешенчә үтәмәгән өчен җаваплы.

Муниципаль хезмәт күрсәтү барышында кабул ителә торган (башкарыла торган) карарлар һәм гамәлләр (гамәл кылмау) өчен вазыйфаи затлар һәм башка муниципаль хезмәткәрләр Законда билгеләнгән тәртиптә җаваплы булалар.

4.5. Гражданныр, аларның берләшмәләре һәм оешмалары ягыннан муниципаль хезмәт күрсәтүне тикшереп тору муниципаль хезмәт күрсәткәндә жирле үзидарә органы эшчәнлегенә ачыклығы, муниципаль хезмәт күрсәтү тәртибе турында тулы, актуаль һәм дөрес мәгълүмат алу һәм муниципаль хезмәт күрсәтү барышында мөрәжәгатьләренә (шикаятьләренә) судка кадәр карау мөмкинлеге ярдәмендә гамәлгә ашырыла.

5. Башкарма комитетның, аның вазыйфаи затының, яисә муниципаль хезмәткәрнең, күпфункцияле үзәкнең, күпфункцияле үзәк хезмәткәренә, шулай ук 210-ФЗ номерлы Федераль законның 16 статьясы 1.1 бүлеге белән күздә тотылган оешмаларның, яки аларның хезмәткәрләренә карарларына һәм гамәлләренә (гамәл кылмауларына) гариза бирүченә судка кадәр (судтан тыш) шикаять белдерү тәртибе

5.1. Муниципаль хезмәтне алучылар муниципаль хезмәт тәкъдим итүдә катнашучы Башкарма комитет хезмәткәрләренә карарларына һәм гамәлләренә (гамәл кылмауларына) судка кадәр шикаять белән Башкарма комитетка, Башкарма комитет җитәкчесенә карарларына һәм гамәлләренә (гамәл кылмауларына) муниципаль берәмлек Советына шикаять белән мөрәжәгать итәргә хокукы.

Күпфункцияле үзәкнең, күпфункцияле үзәк хезмәткәренә карарларына һәм гамәлләренә (гамәл кылмауларына) шикаять закон белән билгеләнгән тәртиптә шикаять ителә.

5.2. Гариза бирүче шикаять белән шул исәптән түбәндәге очракларда да мөрәжәгать итә ала:

1) 210-ФЗ номерлы Федераль законның 15.1 статьясында күрсәтелгән муниципаль хезмәтне күрсәтү турында соратуның теркәү срогын бозу;

2) муниципаль хезмәт күрсәтү срогын бозу. Күрсәтелгән очракта, күпфункцияле үзәк, күпфункцияле үзәк хезмәткәре гамәлләренә (гамәл кылмауларына) гариза бирүче тарафыннан судка кадәр (судтан тыш) шикаять бирү гамәлләренә (гамәл кылмауларына) шикаять белдерелә торган күпфункцияле үзәккә билгеле дәүләт яки муниципаль хезмәтне тулы итеп, 210-ФЗ номерлы Федераль законның 16 нчы статьясы 1.3 бүлегә белән билгеләнгән тәртиптә күрсәтү буенча функция йөкләнгән очракта гына мөмкин;

3) гариза бирүчедән муниципаль хезмәт күрсәтү өчен Россия Федерациясе норматив хокукый актларында, Татарстан Республикасы норматив хокукый актларында, муниципаль хокукый актларында каралмаган өстәмә документлар яки мәгълүмат яисә эшчәнлек таләп итү;

4) гариза бирүчедән муниципаль хезмәт күрсәтү өчен Россия Федерациясе норматив хокукый актларында, Татарстан Республикасы норматив хокукый актларында, муниципаль хокукый актларда күздә тотылган документларны кабул итүне кире кагу;

5) федераль законнар, федераль законнар нигезендә кабул ителгән Россия Федерациясенә башка төр норматив хокукый акты, Татарстан Республикасы законнары һәм башка төр норматив хокукый акты, муниципаль хокукый актларында кире кагу өчен жирлек булмаган очракта муниципаль хезмәт күрсәтүдән баш тарту. Күрсәтелгән очракта, күпфункцияле үзәк, күпфункцияле үзәк хезмәткәре гамәлләренә (гамәл кылмауларына) гариза бирүче тарафыннан судка кадәр (судтан тыш) шикаять бирү гамәлләренә (гамәл кылмауларына) шикаять белдерелә торган күпфункцияле үзәккә билгеле дәүләт яки муниципаль хезмәтне тулы итеп 210-ФЗ номерлы Федераль законның 16 нчы статьясы 1.3 бүлегә белән билгеләнгән тәртиптә күрсәтү буенча функция йөкләнгән очракта гына мөмкин;

6) гариза бирүчедән муниципаль хезмәт күрсәткән очракта Россия Федерациясе норматив хокукый акты, Россия Федерациясе субъекты норматив хокукый акты, муниципаль хокукый актларында каралмаган түләү таләп итү;

7) муниципаль хезмәт күрсәтүче органның, муниципаль хезмәт күрсәтүче органның вазыйфай затының, күпфункцияле үзәкнең, күпфункцияле үзәк

хезмәткәренәң, 210-ФЗ номерлы Федераль законның 16 статьясы 1.1 бүлегендә күздә тотылган оешмаларның, яки аларның хезмәткәрләренәң дәүләт яки муниципаль хезмәт күрсәтү нәтижәсендә документларда алар жибергән хәрәф хаталарын һәм хаталарны төзәтүдән баш тарту, яисә андый төзәтмәләренәң билгеләнгән срогын бозган очракта. Күрсәтелгән очракта гариза бирүче тарафыннан күпфункцияле үзәкнең, күпфункцияле үзәк хезмәткәренәң карарларына һәм гамәлләренә (гамәл кылмауларына) судка кадәр (судтан тыш) шикаять белдерү карарларына һәм гамәлләренә (гамәл кылмауларына) шикаять белдерелгән күпфункцияле үзәккә 210-ФЗ номерлы Федераль законның 16 статьясы 1.3 бүлегендә билгеләнгән тәртиптә тиешле муниципаль хезмәт күрсәтү тулы күләмдә һәм тәртиптә булган очракта гына мөмкин;

8) муниципаль хезмәт күрсәтү нәтижәсе буенча документлар бирүнең срогын һәм тәртибен бозу;

9) муниципаль хезмәт күрсәтүне туктатып тору, әгәр дә федераль законнар, алар нигезендә кабул ителгән Россия Федерациясенәң башка төр норматив хокукый актлары, Россия Федерациясе субъектлары законнары һәм башка төр норматив хокукый актлары, муниципаль хокукый актларында моның өчен нигез булмаса. Күрсәтелгән очракта гариза бирүче тарафыннан күпфункцияле үзәкнең, күпфункцияле үзәк хезмәткәренәң карарларына һәм гамәлләренә (гамәл кылмауларына) судка кадәр (судтан тыш) шикаять белдерү карарларына һәм гамәлләренә (гамәл кылмауларына) шикаять белдерелгән күпфункцияле 210-ФЗ номерлы Федераль законның 16 статьясы 1.3 бүлегендә билгеләнгән тәртиптә тиешле муниципаль хезмәт күрсәтү тулы күләмдә һәм тәртиптә булган очракта гына мөмкин;

10) муниципаль хезмәт күрсәткәндә гариза бирүчедән беренче тапкыр муниципаль хезмәт күрсәткән вакытта кирәкле булган документларны кире какканда аларның юклыгы һәм (яки) тулы булмаганлыгы күрсәтелмәгән документларны яки мәгълүматларны таләп итү, яисә 210-ФЗ номерлы Федераль законның 7 статьясы 1 бүлеге 4 пункттында каралган очрактардан кала. Күрсәтелгән очракта гариза бирүче тарафыннан күпфункцияле үзәкнең, күпфункцияле үзәк хезмәткәренәң карарларына һәм гамәлләренә (гамәл кылмауларына) судка кадәр (судтан тыш) шикаять белдерү карарларына һәм гамәлләренә (гамәл кылмауларына) шикаять белдерелгән күпфункцияле үзәккә 210-ФЗ номерлы Федераль законның 16 статьясы 1.3 бүлегендә билгеләнгән тәртиптә тиешле муниципаль хезмәт күрсәтү тулы күләмдә һәм тәртиптә булган очракта гына мөмкин.

5.3. Муниципаль хезмәтне алучы шикаятьне нигезләү һәм карау өчен кирәкле документларны һәм мәгълүматларны алырга хокуклы.

5.4. Шикаять почта, күпфункцияле үзәк, “Интернет” мәгълүмати-телекоммуникацияләр челтәре, Биектау муниципаль районы рәсми сайты (<http://vysokaya-gora.tatarstan.ru>), Татарстан Республикасы дәүләт һәм муниципаль хезмәтләр порталы, Бердәм дәүләт һәм муниципаль хезмәтләр (функцияләр) порталы, шулай ук гариза бирүченә шәхсән кабул иткәндә кабул ителергә мөмкин. Күпфункцияле үзәкнең, күпфункцияле үзәк хезмәткәренәң карарларына һәм гамәлләренә (гамәл кылмауларына) судка кадәр (судтан тыш) шикаять белдерү почта,

“Интернет” мәгълүмати-телекоммуникациялар челтәре, күпфункцияле үзәкнең рәсми сайты, Татарстан Республикасы дәүләт һәм муниципаль хезмәтләр порталы, Бердәм дәүләт һәм муниципаль хезмәтләр порталы (функцияләр), шулай ук гариза бирүчене шәхсән кабул иткәндә кабул ителергә мөмкин. 210-ФЗ номерлы Федераль законның 16 статьясы “г” бүлегендә каралган оешмалар һәм шулай ук аларның хезмәткәрләре карарларына һәм гамәлләренә (гамәл кылмауларына) шикаять белдерү почта, “Интернет” мәгълүмати-телекоммуникациялар челтәре, әлеге оешмаларның рәсми сайтлары, Татарстан Республикасы дәүләт һәм муниципаль хезмәтләр порталы, Бердәм дәүләт һәм муниципаль хезмәтләр порталы (функцияләр), шулай ук гариза бирүчене шәхсән кабул иткәндә кабул ителергә мөмкин.

5.5. Шикаятьне карау срогы – аны теркәгән көннән башлап, унбиш эш көне дәвамында. Муниципаль хезмәт күрсәтүче орган, муниципаль хезмәт күрсәтүче органның вазыйфай затының кире кагуын шикаять иткән очракта, күпфункцияле үзәк, 210-ФЗ номерлы Федераль законның 16 статьясы 1 бүлегендә каралган оешмалар гариза бирүчедән документларны кабул итүдән баш тарткан яисә жибәрелгән ялгышларны һәм хәрәф-хаталарын төзәтүдә яки әлеге төзәтмәләрнең билгеләнгән срогын бозган вакытта - аны теркәгән көннән башлап, биш эш көне дәвамында.

5.6. Шикаятьтә түбәндәге мәгълүматлар булырга тиеш:

1) карарларына һәм гамәлләренә (гамәл кылмауларына) шикаять белдерелүче муниципаль хезмәт күрсәтүче орган, муниципаль хезмәт күрсәтү органы вазыйфай затының, яисә дәүләт яки муниципаль хезмәткәрнең, күпфункцияле үзәкнең, аның житәкчесе һәм (яки) хезмәткәренең, 210-ФЗ номерлы Федераль законның 16 статьясы 1.1 бүлегендә каралган оешмалар, аларның житәкчеләренең һәм (яки) аларның хезмәткәрләренең исемнәре;

2) гариза бирүче– физик затның жавап бирү өчен фамилиясе, исеме, этисенең исеме (соңгысы булган очракта), гариза бирүченең яшәү урыны турында белешмә яисә гариза бирүче юридик затның исеме, урнашкан урыны турында белешмә, хәбәрләшү өчен телефон номеры, электрон почта адресы (адреслары) (ахыргысы булган очракта) һәм почта адресы;

3) карарларына һәм гамәлләренә (гамәл кылмауларына) шикаять белдерелүче муниципаль хезмәт күрсәтү органы, муниципаль хезмәт күрсәтү органы вазыйфай заты, яисә дәүләт яки муниципаль хезмәткәрнең, күпфункцияле үзәкнең, күпфункцияле үзәк хезмәткәре, 210-ФЗ номерлы Федераль законның 16 статьясы 1 бүлегендә каралган оешмалар, аларның хезмәткәрләре турында мәгълүматлар;

4) муниципаль хезмәт күрсәтү органы, муниципаль хезмәт күрсәтү органы вазыйфай заты, яисә дәүләт яки муниципаль хезмәткәрнең, күпфункцияле үзәкнең, күпфункцияле үзәк хезмәткәре, 210-ФЗ номерлы Федераль законның 16 статьясы 1 бүлегендә каралган оешмалар, аларның хезмәткәрләренең карарлары һәм гамәлләре (гамәл кылмауларына) белән гариза бирүченең килешмәвен раслаучы дәлилләре.

5.7. Гариза бирүче тарафыннан гариза бирүченең дәлилләрен раслаучы документлар, яисә аларның күчермәләрен тәкъдим ителә ала (булган очракта).

5.8. Шикаятыне карау нәтижеләре буенча, түбәндәге карарларның берсе кабул ителә:

1) шикаяты канәгәтләнделә, шул исәптән кабул ителгән карарны кире кагу формасында, муниципаль хезмәт күрсәтү нәтижәсендә бирелгән гаризаны кертү вакытында жибәрелгән хәреф хаталарын һәм хаталарны төзәтү буенча төзәтмәләрне, гариза бирүчегә акча алу Россия Федерациясе норматив хокукый актлары, Татарстан Республикасы норматив хокукый актлары, муниципаль хокукый актлар нигезендә каралмаган акчалата чараларны кире кайтару;

2) шикаяты канәгәтләнделәрдән баш тартыла.

Әлеге пунктта күрсәтелгән карар кабул ителгәннең икенче көннән үк соңга калмыйча, гариза бирүчегә язма рәвештә, теләге булган очракта электрон рәвештә шикаятыне карау нәтижеләре күрсәтелгән дәлилләнгән җавап хаты жибәрелә.

5.9. Шикаяты канәгәтләнделәргә тиеш дип танылган очракта гариза бирүчегә жибәрелә торган җавапта дәүләт хезмәте күрсәтү вакытында ачыкланган кагыйдә бозулар кичекмәстән юкка чыгару өчен муниципаль хезмәт күрсәтү органының, күпфункцияле үзәкнең, яки 210-ФЗ номерлы Федераль законның 16 статьясы 1 бүлегендә каралган оешмаларның эшчәнлекләре турында мәгълүмат бирелә, шулай ук гариза бирүчедән китерелгән уңайсызлыklar өчен гафу сорала һәм киләчәктә муниципаль хезмәт алу максатларында гариза бирүче эшләргә тиешле эшчәнлек турында мәгълүмат күрсәтелә.

5.10. Шикаяты канәгәтләнделәргә тиеш түгел дип танылган очракта, кабул ителгән карарның сәбәпләрен аңлатып нигезле аңлатмалар, шулай ук кабул ителгән карарны шикаяты итү тәртибе турында мәгълүмат бирелә.

5.11. Карарны кабул итү барышында яки шикаятыне карау нәтижеләре буенча административ хокук бозулар яки вазыйфаи зат тарафыннан хокук бозу очраklары булу мөмкинлегә ачыкланса, шикаятыләрне карау буенча вәкаләтләргә ия булган хезмәткәр барлык материалларны прокуратура органнарына жибәрә.

6. Дәүләт һәм муниципаль хезмәтләр күрсәтүнең күпфункцияле үзәкләрендә административ процедураларны (гамәлләрне) үтәү үзенчәлекләре

6.1. Муниципаль хезмәт күрсәткәндә гамәлләрнең эзлеклелегә тасвирламасы түбәндәге процедураларны үз эченә ала:

1) мөрәҗәгать итүчегә муниципаль хезмәт күрсәтү тәртибе турында мәгълүмат бирү;

2) муниципаль хезмәт күрсәтү өчен кирәкле гаризаны һәм документларны кабул итү һәм теркәү;

3) муниципаль хезмәт күрсәтүдә катнашучы органнарга ведомствоара соратулар формалаштыру һәм жибәрү, шул исәптән комплекслы ведомствоара соратулар буенча;

4) муниципаль хезмәт күрсәтү турында гариза биргәндә кулланылган мөрәҗәгать итүченең көчәйтелгән квалификация цифрлы электрон имзасының дөреслеген тикшерү;

5) гаризаны документлар белән Башкарма комитетка жибәрү;

б) гариза бирүчегә муниципаль хезмәт нәтижәсен бирү.

6.2. Мөрәжәгать итүчегә муниципаль хезмәт күрсәтү тәртибе турында мәгълүмат

Мөрәжәгать итүче муниципаль хезмәтне алу тәртибе турында консультациялар алу өчен КФҮгә шәхсэн, телефон һәм (яисә) электрон почта аша мөрәжәгать итәргә хокуклы.

КФҮ белгече гариза бирүчегә, шул исәптән муниципаль хезмәт алу өчен тапшырыла торган документларның составы, формасы һәм башка мәсьәләләр буенча хәбәр итә һәм кирәк булганда гариза бланкын тутыруда ярдәм итә.

Мөрәжәгать итүче муниципаль хезмәт күрсәтү тәртибе турында мәгълүматны КФҮ сайтыннан ирекле файдалану юлы белән алырга мөмкин <http://mfc16.tatarstan.ru/>

Әлеге пункт белән билгеләнгән процедуралар мөрәжәгать итүче мөрәжәгать иткән көндә гамәлгә ашырыла.

Процедураларның нәтижәсе: бирелә торган документациянең составы, формасы һәм муниципаль хезмәт алу мәсьәләләре буенча мәгълүмат.

6.3. Гаризаны кабул итү һәм теркәү

6.3.1. Мөрәжәгать итүче шәхсэн, ышанычлы зат аша яисә электрон рәвештә муниципаль хезмәт күрсәтү турында язма гариза бирә һәм КФҮгә, КФҮнең читтә урнашкан эш урынына әлеге Регламентның 2.5 пункты нигезендә документлар тапшыра.

Муниципаль хезмәт күрсәтү турында гариза электрон рәвештә Татарстан Республикасының дәүләт һәм муниципаль хезмәтләре порталы аша жиберелә. Электрон рәвештә кергән гаризаны теркәү билгеләнгән тәртиптә гамәлгә ашырыла.

6.3.2. КФҮ белгече, гаризаларны алып баручы, КФҮ эше регламентында каралган процедураларны гамәлгә ашыра.

Әлеге пункт белән билгеләнгән процедуралар КФҮ эше регламентында билгеләнгән срокларда гамәлгә ашырыла.

Процедураларның нәтижәсе: кабул ителгән һәм теркәлгән гариза.

6.4. Документлар пакетын рәсмиләштерү

6.4.1. КФҮ белгече КФҮнең эш регламенты нигезендә:

муниципаль хезмәт күрсәтү турында гариза биргәндә кулланылган мөрәжәгать итүченең көчәйтелгән квалификация цифрлы электрон имзасының дөреслеген тикшерә;

ведомствоара соратуларны муниципаль хезмәт күрсәтүдә катнашучы органнарга, шул исәптән комплекслы ведомствоара гарызнамә буенча формалаштыра һәм жиберә.

Әлеге пункт белән билгеләнгән процедуралар КФҮ эше регламентында билгеләнгән срокларда гамәлгә ашырыла.

Процедуралар нәтижәсе: жиберелгән соратулар.

6.4.2. КФҮ белгече запросларга җаваплар алганнан соң документлар пакетын формалаштыра һәм аны башкарма комитетка КФҮнең эш регламентында билгеләнгән тәртиптә жиберә.

Әлеге пункт белән билгеләнгән процедуралар КФҮ эше регламентында билгеләнгән срокларда гамәлгә ашырыла.

Процедураларның нәтижәсе: Башкарма комитетка жиберелгән документлар

6.5. Муниципаль хезмәт нәтижәсен бирү

6.5.1. Муниципаль хезмәт нәтижәсенә килгәндә, КФҮ белгече башкарма комитеттан

аны билгелэнгән тәртиптә терки. Гаризада күрсәтелгән элементә ысулыннан, муниципаль хезмәт күрсәтү нәтижәсендә күрсәтелгән элементә ысулыннан файдаланып, мөрәжәгать итүчегә (аның вәкиленә) хәбәр итә.

Әлеге пунктчада билгелэнгән процедуралар Башкарма комитеттан документлар кәргән көндә гамәлгә ашырыла.

Процедураларның нәтижәсе: муниципаль хезмәт күрсәтү нәтижәсендә мөрәжәгать итүчегә (аның вәкиленә) хәбәр итү.

6.5.2. КФҮ белгече мөрәжәгать итүчегә муниципаль хезмәт нәтижәсен бирә

Әлеге пункт белән билгеләнә торган процедуралар мөрәжәгать итүче килгән көнне КФҮ эше регламентында билгелэнгән срокларда чират тәртибендә гамәлгә ашырыла.

Процедураларның нәтижәсе: бирелгән муниципаль хезмәт нәтижәсе.

_____ (муниципаль берәмлекнең жирле

_____ жирле үзидарә органы исеме)

_____ (алга таба – гариза бирүче).

(юридик зат өчен - тулы исеме, оештыру-хокук формасы, дәүләт теркәве турында белешмәләр; физик затлар өчен - фамилиясе, исеме, атасының исеме, паспорт мәгълүматлары)

Жир кишәрлегенең шәһәр төзелеше планын бирү турында
гариза

Гариза бирүче(ләр)нең адресы: _____
(юр. затның урнашкан урыны; физ. затның теркәлгән урыны)

Гариза бирүче(ләр)нең телефоны (факс) _____

Гариза бирүче тур. башка мәгълүмат _____
(юр. зат: ОКПО, ОКОГУ, ОКАТО, ОКОНХ, ИНН, реестр номеры)

РФ Хөкүмәте раслаган форма нигезендә жир участогының Шәһәр төзелеше планын түбәндәге максатлар өчен бирүегезне сорыйм:

1. Жир кишәрлеге турында мәгълүматлар:

1.1. Жир кишәрлегетүбәндәге адрес күрсәткечләренә ия:

_____ (урам, йорт яки башка адрес күрсәткечләре, район)

1.2. Жир кишәрлегеннән файдалануны һәм йөкләүне чикләү: _____

1.3. Жир кишәрлеге кишәрлеге файдаланылган хокук _____

_____ (милек, аренда, даими (сроксыз) файдалану һәм б.)

1.4. Гариза бирүче земельный жир кишәрлеген файдалану хокукын раслаучы документ реквизитлары _____

(исеме, номеры, бирү датасы, биргән орган)

1.5. Жир кишәрлегенең майданы _____ кв.м

1.6. Кадастр номеры _____

Тапшырылган документларның дәрәҗәгә өчен җаваплылык гариза бирүчегә йөкләнә.

Гаризага түбәндәге документларның сканкүчермәләре беркетелә:

1) Шәхесне таныклаучы документлар;

2) Вәкиленең вәкәләтләрен раслаучы документ (гариза бирүче исемненән аның вәкиле эш йөртсә);

3) Жир кишәрлегенең шәһәр төзелеше планын эшләү һәм тапшыру турындагы мәсьәләләренә карау өчен кирәкле документлар

Заявитель: _____

(юридик зат вәкиленең Ф.И.А.И., вазыйфасы; физик затның Ф.И.А.И.) (имза)

Жир кишәрлегенә шәһәр төзелеш планы формасы

Жир кишәрлегенә шәһәр төзелеш планы

N

--	--	--	--	--	--	--	--	--	--	--	--	--	--	--	--

Жир кишәрлегенә шәһәр төзелеш планы түбәндәге нигездә әзерләнгән

(жир кишәрлегенә шәһәр төзелеш планы бирү турында жир кишәрлегенә хокук иясе гариза бирүче – физик затның ф.и.а.и. күрсәтеп, гаризасы реквизитлары, яисә гариза бирүче – юридик затның исеме һәм гаризасының реквизитлары)

Жир кишәрлегенә урнашкан урыны

(Россия Федерациясенең субъекты)

(муниципаль район яки шәһәр округы)

(жирлек)

Жир кишәрлегенә тасвирламасы:

Характерлы ноктаның (номер) билгеләнеше	Күчәмсез мөлкәтнең Бердәм дәүләт реестрын алып бару өчен кулланыла торган координаталар системасында характерлы нокталар координаталары исемлеге	
	X	Y

Жир кишәрлегенә кадастр номеры (булганда)

Жир кишәрлегенә мәйданы

Жир кишәрлеге чикләрендә урнашкан капитал төзелеш объектлары турында мәгълүмат _____

Территорияне планлаштыруның расланган проекты нигезендә капитал төзелеш объектын планлаштырып урнаштыру зонасы чикләре турында мәгълүмат (булганда) _____

Характерлы нокталар (номер) билнелэнеше	Күчемсез мөлкәтнең Бердәм дәүләт реестрын алып бару өчен кулланыла торган координаталар системасында характерлы нокталар координаталары исемлеге	
	X	Y

Жир кишәрлеге территорияне планлаштыру проекты һәм (яисә) территорияне межаллау проекты расланган территория чикләрендә урнашкан очракта территорияне планлаштыру һәм (яисә) территорияне межаллау проекты реквизитлары

(жир кишәрлеге территорияне планлаштыру проекты расланган территория чикләрендә урнашкан һәм (яисә) территорияне межаллау проекты расланган очракта күрсәтелә)

Шәһәр төзелеше планы әзерләнгән _____

(вәкаләтле затның ф.и.а.и., вазыйфасы
Органның исеме)

М.У. _____ / _____ /
(булганда) (имза) (имзаның аңлатмасы)

Бирү дата _____
(КК.АА.Ел)

1. Жир кишәрлеге шәһәр төзелеше планының сызым(нар)ы

Жир кишәрлегенә шәһәр төзелеше планының сызым(нар)ы топографик нигездә масштабта 1: _____, түбәндәге тарафыннан _____

ЭШЛӘНГӘН.

(дата, топографик нигезне әзерләгән оешма исеме)

Жир кишәрлегенә шәһәр төзелеше планын эшләде

(дата, оешма исеме)

2. Шәһәр төзелеше регламенты турында мәгълүмат яисә шәһәр төзелеше регламенты гамәлдә булуы кагылмый торган яисә шәһәр төзелеше регламенты билгеләнми торган жир кишәрлегендә капитал төзелеш объекты билгеләнешенә, параметрларына һәм аны урнаштыруга таләпләр _____

2.1. Шәһәр төзелеше регламентын карап тотучы Россия Федерациясе субъектының дәүләт хакимияте органы, жирле үзидарә органы актының реквизи́тлары яисә федераль законнар нигезендә шәһәр төзелеше регламентының гамәлдә булуы кагылмый торган яисә шәһәр төзелеше регламенты билгеләнми торган жир кишәрлеген куллану тәртибен билгели торган федераль дәүләт хакимияте органы, Россия Федерациясе субъекты дәүләт хакимияте органы, жирле үзидарә органы, башка оешма актының реквизи́тлары, _____

2.2. Жир кишәрлегеннән рөхсәт ителгән файдалану төрләре турында мәгълүмат жир кишәрлегеннән рөхсәт ителгән файдалануның төп төрләре:

жир кишәрлегеннән файдалануның шартлы рөхсәт ителгән төрләре: _____

жир кишәрлегеннән рөхсәт ителгән файдалануның ярдәмче төрләре:

2.3. Жир кишәрлегенен иң чик (минималь һәм (яисә) максималь) күләмнәре һәм жир кишәрлеге урнашкан территория зонасы өчен шәһәр төзелеше регламентында билгеләнгән, рөхсәт ителгән төзелешнең, капитал төзелеш объектын реконструкцияләүнең иң чик параметрлары :

Жир участокларының иң чик (минималь һәм (яисә) максималь) күләмнәре, шул исәптән аларның майданы	Биналар, корылмалар төзү тыелган чикләрендә биналар, корылмалар урнаштыру рөхсәт ителгән урыннарын билгеләү максатларын да жир кишәрлеге чикләреннән минималь тайпылышлар	Катларның иң чик саны һәм (яисә) биналарның, корылмаларның иң чик биекlege	Жир кишәрлеген ең бөтен майданына карата төзелеш алып барылырга мөмкин булган жир кишәрлеген ең суммар майданы, мөнәсәбәте буларак билгеләнә торган жир кишәрлеге чикләрендә төзелешнең максималь проценты.	Федераль яисә региональ эһемияттәге тарихи жирлек территориясе чикләрендә урнашкан капитал төзелеш объектларын ың архитектур карарларына таләпләр	Башка күрсәткечләр
--	---	--	---	---	--------------------

				ге чиклэрен дэ төзелешн ең максима ль процент ы.			
1	2	3	4	5	6	7	8

3. Капиталь төзелешнең һәм мәдәни мирас объектларының жир кишәрлеге чикләрендә урнашкан объектлары турында мәгълүмат

3.1. Капиталь төзелеш объектлары

N _____, _____,
(шәһәр төзелеше планы _____ (капиталь төзелеш объектының билгеләнеше,
Сызым (нар)ы нигезендә) катлары, биектеге, гомуми майданы, төзелеш майданы)
инвентар яки кадастр номеры _____

3.2. Россия Федерациясе халыкларының мәдәни мирас объектларының (тарихи һәм мәдәни һәйкәлләренең) бердәм дәүләт реестрына кертелгән объектлар

N _____, _____,
(шәһәр төзелеше планы _____ (мәдәни мирас объектының билгеләнеше,
Сызым (нар)ы нигезендә) гомуми майданы, төзелеш майданы)

_____ (ачыкланган мәдәни мирас объектын реестрга керту турында карар кабул иткән дәүләт
хакимияте органы исеме, әлеге карарның реквизитлары)

реестрда теркәлү номеры _____ (дата)

4. Жир кишәрлеге территорияне комплекслы һәм тотрыклы үстерү эшчәнлеген гамәлгә ашыру каралган территория чикләрендә урнашкан булса, күрсәтелгән объектларның халык өчен максималь мөмкин булган территориаль файдалана алу дәрәжәсенә исәп-хисап күрсәткеләренең һәм территориянең коммуналь, транспорт, социаль инфраструктуралар объектлары белән тәмин ителүнең минималь рөхсәт ителгән дәрәжәсенә исәпләү күрсәткеләре турында мәгълүмат:

Территориянең минималь рөхсәт ителгән дәрәжәсенә исәп-хисап күрсәткечләре турында мәгълүмат								
Коммуналь инфраструктура объектлары			Транспорт инфраструктурасы объектлары			Социаль инфраструктура объектлары		
Объект төренең исеме	Үлчәү берәмлеге	Исәп күрсәткече	Объект төренең исеме	Үлчәү берәмлеге	Исәп күрсәткече	Объект төренең исеме	Үлчәү берәмлеге	Исәп күрсәткече
1	2	3	4	5	6	7	8	9
Территориягә мөмкин булган максималь дәрәжәдә исәп-хисап күрсәткечләре турында мәгълүмат								
Объект төренең исеме	Үлчәү берәмлеге	Исәп күрсәткече	Объект төренең исеме	Үлчәү берәмлеге	Исәп күрсәткече	Объект төренең исеме	Үлчәү берәмлеге	Исәп күрсәткече
1	2	3	4	5	6	7	8	9

5. Жир кишәрлегеннән файдалануны чикләү турында мәгълүмат, шул исәптән жир кишәрлеге территорияләрдән файдалануның махсус шартлары булган зоналар чикләрендә тулысынча яисә өлешчә урнашкан булса.

6. Әгәр жир кишәрлеге мондый зоналар чикләрендә тулысынча яисә өлешчә урнашкан булса, территорияләрдән файдалануның махсус шартлары булган зоналар чикләре турында мәгълүмат:

Мондый зона билгеләнгән объектны күрсәтеп, территориядән	Күчемсез мөлкәтнең Бердәм дәүләт реестрын алып бару өчен кулланыла торган координаталар системасында характерлы нокталар координаталары исемлеге
--	--

файдалануның махсус шартлары булган зоналар исеме	Характерлы нокталар (номер) билнеләнеше	Х	Ү
1	2	3	4

7. Ачык сервитутларның эшчәнлек зоналары чикләре турында мәгълүмат _____

Характерлы нокталар (номер) билнеләнеше	Күчемсез мөлкәтнең Бердәм дәүләт реестрын алып бару өчен кулланыла торган координаталар системасында характерлы нокталар координаталары исемлеге	
	Х	Ү

8. Чикләрендә жир кишәрлеге урнашкан планлаштыру структурасы элементның номеры һәм (яисә) исеме _____

9. Жирлекнең коммуналь инфраструктурасы системаларын комплекслы үстерү программаларын исәпкә алып билгеләнгән инженер-техник тәмин итү чөлтәрләренә тоташтыруның (технологик тоташтыруның) техник шартлары турында мәгълүмат, _____

10. Территорияне төзекләндерүгә таләпләр билгели торган Россия Федерациясе субъектының, муниципаль хокукый актларның норматив хокукый актларын реквизиитлары _____

11. Кызыл линияләр турында мәгълүмат: _____

Характерлы нокталар (номер) билнеләнеше	Күчемсез мөлкәтнең Бердәм дәүләт реестрын алып бару өчен кулланыла торган координаталар системасында характерлы нокталар координаталары исемлеге	
	Х	Ү

(муниципаль берәмлекнең жирле

үзидарә органы исеме)

_____ (алга таба – гариза бирүче).

(юридик затлар өчен - тулы исеме, оештыру-хокук формасы, дәүләт теркәве турында белешмәләр; физик затлар өчен - фамилиясе, исеме, атасының исеме, паспорт мәгълүматлары)

Жир кишәрлегенең шәһәр төзелеше планы дубликатын бирү турында
гариза

Сездән жир кишәрлегенең шәһәр төзелеше планы дубликатын бирүегезне
сорыйм

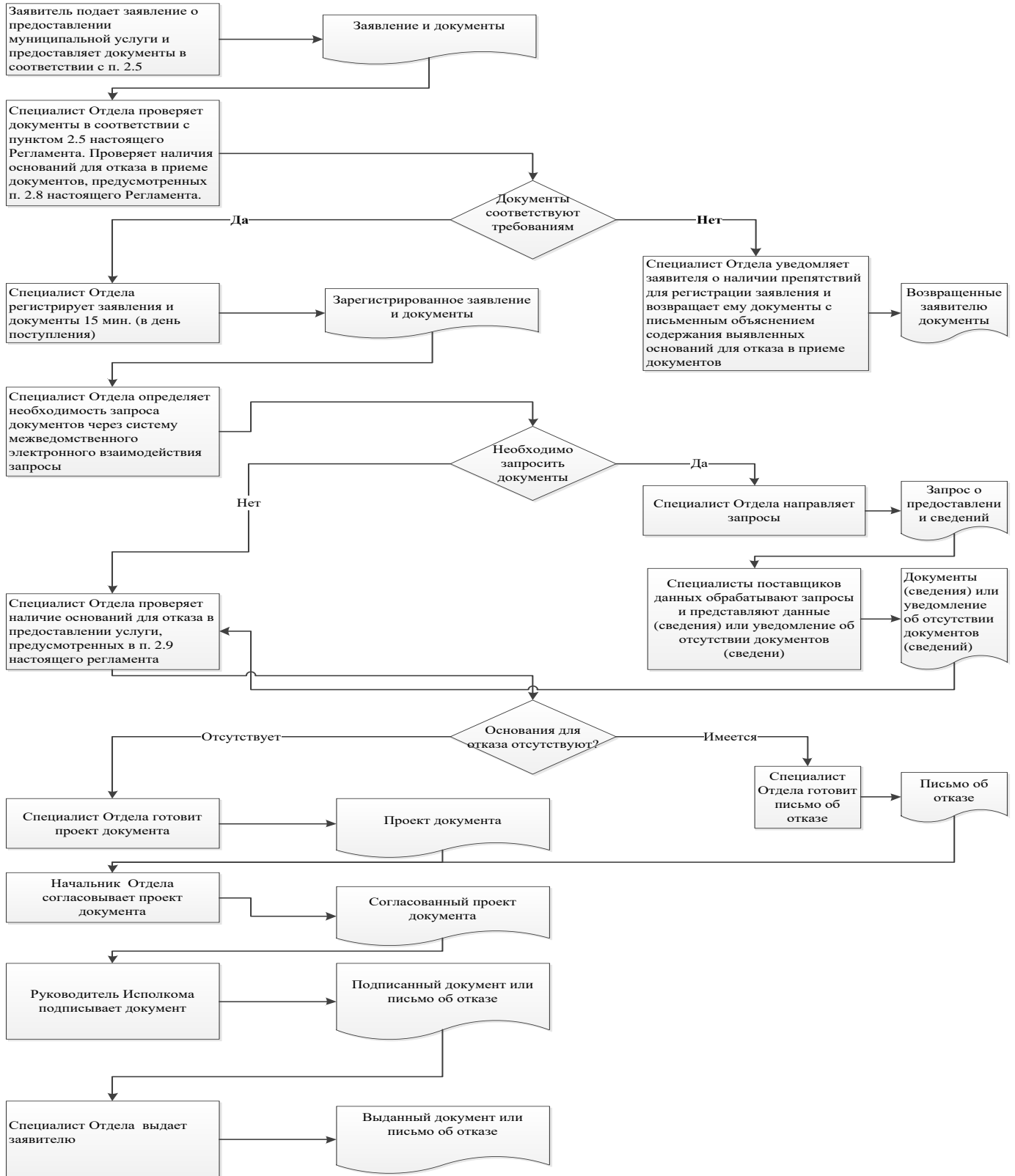
ур. _____ № _____ һәм карар күчермәсен ___ аның
раслануы турында № _____ белән бәйлә рәвештә

Гариза
бирүче:

(юридик зат вәкиленең Ф.И.А.И., вазыйфасы ; физик затның Ф.И.А.И.)

(имза)

Муниципаль хезмэт күрсәтү буенча гамәлләрнең эзлеклеге блок-схемасы



Ерактагы эш урыннары исемлеге һәм документлар кабул итү графигы

Т/б №	Ерактагы эш урынының урнашкан урыны	Хезмәт күрсәтелә торган торак пунктлар	Документлар кабул итү графигы
1	Биектау авылы, Полковая ур., 9 йорт	Биектау районы	Дүш.-жомг. - 8:00- 17:00 Шимбә – 8:00- 13:00 сишәмбе –14:00- 17:00 (консультация)

6 нчы кушымта

Татарстан Республикасы

_____ муниципаль районы

Милек һәм жир мөнәсәбәтләре

Палатасы рәисенә

_____тан

Техник хатаны төзәтү турында

гариза

Муниципаль хезмәт күрсәткәндә жибәрелгән хата турында хәбәр итәм

(хезмәт күрсәтү исеме)

Язылган: _____

Дөрес мәгълүматлар: _____

Жибәрелгән техник хатаны төзәтүгезне һәм муниципаль хезмәт нәтижәсе булган документка тиешле үзгәрешләр кертүгезне сорыйм.

Түбәндәге документларны терким:

- 1.
- 2.
- 3.

Техник хаталарны төзәтү турында гаризаны кире кагу турында карар кабул ителгән очракта, мондый карарны жибәрүгезне сорыйм:

электрон документны жибәрү адресы E-mail: _____;

расланган күчәрмә рәвешендә кәгазьдә почта аша түбәндәге адрес буенча:

_____.

Шәхси мәгълүматларны эшкәртүгә (жыю, системалаштыру, туплау, саклау, аныклау (яңарту, үзгәртү), куллану, тарату (шул исәптән тапшыру), шәхси үзенчәлекләренә бетерү, блокадалау, шәхси мәгълүматларны юк итү, шулай ук муниципаль хезмәт күрсәтү кысаларында шәхси мәгълүматларны эшкәртү өчен кирәкле бүтән гамәлләр кабул итүне дә кертеп) үз ризалыгымны, мине вәкилләгән затның ризалыгын раслыйм, шул исәптән автоматлаштыру режимында, муниципаль хезмәт күрсәтү

максатларында муниципаль хезмэт күрсэтүче орган тарафыннан карарлар кабул итүне дә кертеп.

Раслийм: гаризага кертелгән минем шәхесемә һәм мине вәкилләгән затка кагылышлы, шулай ук минем тарафтан түбәндә кертелгән мәгълүматлар дөрес. Гаризага кушып бирелгән документлар (документларның күчермәләре) Россия Федерациясе

законнары белән билгеләнгән таләпләргә туры килә, гариза биргән вакытта бу документлар гамәлдә һәм анда дөрес мәгълүматлар кертелгән.

Телефон аша бирелгән муниципаль хезмәтләрнең сыйфатын бәяләү буенча сораштыруда катнашырга үземнең ризалыгымны бирәм: _____.

(дата)

_____ (_____)
(имза) (Ф.И.А.И.)

Хата (хаталарны) төзәтү турында гариза үрнәге

Кушымта
(белешмә)

**Муниципаль хезмәт күрсәтү өчен җаваплы һәм аның үтәлешенә контрольне
гамәлгә ашыручы вазыйфай затларның реквизитлары**

Биектау муниципаль районы Башкарма комитеты

Вазыйфа	Телефон	Электрон адрес
Башкарма комитет җитәкчесе	8(84365)23050	Shaydullin.Damir@tatar.ru
Башкарма комитет эшләре белән идарә итүче	8(84365)23050	Sabirova.Guzel@tatar.ru
Бүлек начальнигы	-	-
Бүлек белгече	8(84365)23068	Hamitov.Lenar@tatar.ru

Биектау муниципаль районы Советы

Вазыйфа	Телефон	Электрон адрес
Башлык	8(84365)23050	Rustam.Kalimullin@tatar.ru