



ПОСТАНОВЛЕНИЕ  
27.02.2020

с. Верхний Услон

КАРАР  
148

Югары Ослан муниципаль районы  
Башкарма комитеты житәкчесенең  
«Югары Ослан муниципаль районы  
Түбән Ослан авыл жирлегенең су белән  
тәэмин итү һәм су бүлеп бирү схемасын  
2030 елга кадәр раслау турында» 2015  
елның 25 ноябрәндәге 1648 номерлы  
карарына үзгәрешләр кертү хакында

«Су белән тәэмин итү һәм су бүлеп бирү турында» 2011 елның 07 декабрәндәге 416-ФЗ номерлы Федераль закон нигезләмәләрен гамәлгә ашыру максатларында, «Россия Федерациясендә жирле үзидарә оештыруның гомуми принциплары турында» 2003 елның 6 октябрәндәге 131-ФЗ номерлы Федераль закон нигезендә, РФ Хөкүмәтенең 2013 елның 14 июнендәге 502 номерлы «Жирлекләренң һәм шәһәр округларының коммуналь инфраструктурасын комплекслы үстерү программаларына таләпләрне раслау турында» карары, РФ Хөкүмәтенең «Су белән тәэмин итү һәм су бүлеп бирү схемалары турында» 2013 елның 5 сентябрәндәге 782 номерлы карары белән расланган су белән тәэмин итү һәм су бүлеп бирү схемаларын эшләү һәм раслау кагыйдәләре белән һәм Түбән Ослан авыл жирлеге территориясендә яңа су белән тәэмин итү объектлары төзелүгә бәйле рәвештә Татарстан Республикасы Югары Ослан муниципаль районы Башкарма комитеты **КАРАР БИРӘ:**

1. Татарстан Республикасы Югары Ослан муниципаль районы Түбән Ослан авыл жирлегенең су белән тәэмин итү һәм ташландык суларны агузу схемасын (кушымта итеп бирелә торган яңа редакциядә) расларга.
2. Әлеге карарны Татарстан Республикасының хокукий мәгълүмат порталында Югары Ослан муниципаль районының Интернет челтәрәндә һәм рәсми сайтында бастырып чыгарырга.
3. Әлеге карарның үтәләшен контрольдә тотуны Югары Ослан муниципаль районы Башкарма комитеты житәкчесенең төзелеш, торак-коммуналь хужалык, элементә һәм энергетика буенча беренче урынбасарына йөкләргә.

Башкарма комитет житәкчесе

В.С. Тимиряев

Татарстан Республикасы  
Югары Ослан муниципаль районы  
Түбән Ослан авыл җирлегенең  
су белән тәэмин итү һәм  
ташландык суларны агызу  
СХЕМАСЫ

Түбән Ослан авылы  
2015 ел

## Эчтәлек

Схема паспорты	4-6
Кереш	7
Бүлек 1. Су белән тәэмин итү схемасы	8
1.1. Климатик шартлар	8
1.1.1. Түбән Ослан авыл җирлеген су белән тәэмин итү системасы структурасын тасвирлау	8-9
1.1.2. Су белән тәэмин итү системаларының эшчәнлеге тасвирламасы	10
1.1.3. Түбән Ослан авыл җирлеген су белән тәэмин итүдә булган техник һәм технологик проблемаларны тасвирлау	10-11
1.2. Гамәлдәге су куллану баланслары	11
1.3. Су белән тәэмин итү өлкәсендә коммуналь ресурсларны перспектив куллану	12
1.4. Су белән тәэмин итү системалары объектларын төзү, реконструкцияләү һәм модернизацияләү буенча тәкъдимнәр	13
1.5. Үзәкләштерелгән су белән тәэмин итү системалары объектларын яңа төзелешкә, реконструкцияләүгә һәм модернизацияләүгә капитал салуларны бәяләү	13-14
Бүлек 2. Су бүлү схемасы	14
2.1 Түбән Ослан авыл җирлегенең ташландык суларны агызу өлкәсендә гамәлдәге нигезләмә	14-15
2.2 Проект тәкъдимнәре	15
Түбән Ослан авылы суүткәргеч челтәрләренең схемалары	16-18
Кушымта	19-20

Түбән Ослан авыл җирлегенең су белән тәэмин итү һәм ташландык суларны агызу схемалары паспорты

Исеме	Түбән Ослан авыл җирлегенең су белән тәэмин итү һәм ташландык суларны агызу схемасы
Проектның инициаторы (муниципаль заказчы)	Түбән Ослан авыл җирлеге Башкарма комитеты
Объектның урнашу урыны	Россия, Татарстан Республикасы, Югары Ослан районы, Түбән Ослан авылы
Схеманы эшләү өчен норматив-хокукый база.	<ul style="list-style-type: none"> <li>- «Су белән тәэмин итү һәм ташландык суларны агызу турында» 2011 елның 7 декабрдәге 416-ФЗ номерлы Федераль закон (2012 елның 30 декабрдәге редакция);</li> <li>- РФ Хөкүмәтенең «Су белән тәэмин итү һәм ташландык суларны агызу схемалары турында» 2013 елның 5 сентябрдәге 782 номерлы карары белән расланган су белән тәэмин итү һәм ташландык суларны агызу схемаларын эшләү һәм раслау Кагыйдәләре;</li> <li>- «Җирлекләрнең һәм шәһәр округларының коммуналь инфраструктурасын комплекслы үстерү программаларына таләпләрне раслау турында» Россия Федерациясе Хөкүмәтенең 2013 елның 14 июндәге 502 номерлы карары;</li> <li>- «Муниципаль берәмлекләрнең коммуналь инфраструктура системаларын комплекслы үстерү программаларын эшләү турында» 2011 елның 6 маендагы 2004 номерлы РФ Региональ үсеш министрлыгы боерыгы;</li> <li>- СП 31.13330.2012 «Су белән тәэмин итү. Тышкы челтәрләр һәм корылмалар» СНИП 2.04.02.-84* актуальләштерелгән редакциясе. Россия Федерациясе региональ үсеш министрлыгының 2011 елның 29 декабрдәге 635/14 номерлы боерыгы;</li> <li>- СП 32.13330.2012 «Канализация. Тышкы челтәрләр һәм корылмалар». СНИП 2.04.03-85* актуальләштерелгән редакциясе. Россия Федерациясе региональ үсеш министрлыгының 2011 елның 29 декабрдәге 635/11 номерлы боерыгы белән расланган һәм 2013 елның 1 гыйнварыннан гамәлгә кертелгән;</li> <li>- СП 10.13130.2009 «Янғын саклау системалары. Эчке янғынга каршы суүткәргеч. Янғын куркынычсызлыгы таләпләре»;</li> <li>- СП 8.13130.2009 «Янғын саклау системалары. Тышкы янғынга каршы су белән тәэмин итү чыганаclarы. Янғын куркынычсызлыгы таләпләре».</li> </ul>
Схеманың максатлары	<p>Схеманың максатлары булып тора:</p> <ul style="list-style-type: none"> <li>- 2030 елга кадәр чорда торак фондының гамәлдәге һәм яңа төзелеше өчен үзәкләштерелгән су белән тәэмин итү һәм су бүлеп бирү системаларын үстерү;</li> <li>- коммуналь продукция җитештерү күләмнәрен</li> </ul>

	<p>арттыру, аерым алганда, хезмэт күрсәтүләрнең сыйфатын яхшыртканда су белән тәэмин итү хезмәтләре күрсәтү, шулай ук гамәлдәге бәяләр сәясәтен саклап калу;</p> <ul style="list-style-type: none"> <li>- су белән тәэмин итү системаларының эшен яхшырту;</li> <li>- эчә торган суның сыйфатын арттыру;</li> <li>- ышанычлы су бүлүнә тәэмин итү, шулай ук экологик куркынычсызлык нормалары нигезендә юынты суларны гарантияле чистарту һәм әйләнә-тирә мохиткә зыянлы йогынтыны минимумга житкерү.</li> </ul>
Куелган максатларга ирешү ысулы	<ul style="list-style-type: none"> <li>- гамәлдәге су алу төеннәрен реконструкцияләү;</li> <li>- ВОС урнаштыру;</li> <li>- Түбән Ослан авыл жирлеген даими су белән тәэмин итү мөмкинлеген тәэмин итүче магистраль суүткәргечләр челтәрләрен тәзү;</li> <li>- исәпләү приборларын урнаштыру;</li> <li>- предприятиеләрдә локаль чистарту корылмалары тәзү;</li> <li>- әйләнә-тирә мохиткә зыянлы йогынтыны киметү.</li> </ul>
Схеманы гамәлгә ашыру вакыты һәм этаплары	<p>Схема 2015 елдан 2030 елга кадәрге чорда гамәлгә ашырылачак. Проектта 2 этап бүлеп бирелә:</p> <p>1 этап-2015-2020 еллар.</p> <p>2 этап-2020-2030 еллар.</p> <p>Аларның һәркайсында коммуналь инфраструктураның яңа житештерү куәтләрен реконструкцияләү һәм тәзү планлаштырыла.</p>
Схема чараларын гамәлгә ашырудан көтелгән нәтижәләр	<ol style="list-style-type: none"> <li>1. Торак пунктның заманча коммуналь инфраструктурасын булдыру.</li> <li>2. Коммуналь хезмәтләр күрсәтүнең сыйфатын күтәрү.</li> <li>3. Су белән тәэмин итү объектарының тузу дәрәжәсен киметү.</li> <li>4. Югары Ослан муниципаль районы Түбән Ослан авыл жирлеге территориясендә экологик хәлне яхшырту.</li> <li>5. Су белән тәэмин итү һәм ташландык суларны агызу объектарын модернизацияләү һәм тәзү проектларын финанслау максатында бюджеттан тыш чыганақлардан (шул исәптән хосусый инвесторлардан, кредит чараларынан һәм гражданның шәхси чараларынан) акча жәлеп итү өчен уңайлы шартлар тудыру.</li> <li>6. Яңа төзелә торган торак фонды һәм житештерү, рекреация һәм социаль-мәдәни билгеләнештәге объектлар өчен билгеләнгән жир кишәрлекләрен су белән тәэмин итүче челтәрләр белән тәэмин итү.</li> <li>7. Су белән тәэмин итү системаларының куәтен арттыру.</li> </ol>
Схеманы тормышка ашыру өчен кирәкле финанс ресурслары	<p>Схеманы финанслауның гомуми күләме 23600,0 мең сум тәшкил итә,</p> <p>шул исәптән:</p>

		<ul style="list-style-type: none"> <li>- үз акчалары - 0,0 мең сум;</li> <li>- Татарстан Республикасы акчалары – 23600,0 мең сум;</li> <li>- жирле бюджет акчалары - 0,0 мең сум;</li> <li>- башка чыганаclar - 0,0 мең сум.</li> </ul>
Инвестицион программаның тикшерү	үтәлешен	Оператив контрольне Югары Ослан муниципаль районы Түбән Ослан авыл жирлеге Башкарма комитеты житәкчесе башкара.

## Кереш

Түбән Ослан авыл жирлеген 2030 елга кадәр су белән тээмин итү һәм су бүлеп бирү схемасы түбәндәге документлар нигезендә эшләнгән:

- Территориаль планлаштыру схемалары.

Шулай ук «Су белән тээмин итү һәм ташландык суларны агызу турында» 2011 елның 7 декабрәндәге 416-ФЗ номерлы (2012 елның 30 декабрәндәге редакция) Федераль закон таләпләре нигезендә.

Схема су белән тээмин итү һәм су бүлеп бирү системаларын булдыру буенча әлеге системаларның ышанычлы эшләвен, шулай ук кешеләр яшәве өчен имин һәм уңайлы шартларны арттыруга юнәлдерелгән беренче чираттагы чараларны үз эченә ала.

Су белән тээмин итү һәм су чыгару схемасында түбәндәгеләр бар:

- су белән тээмин итү һәм су бүлеп бирү үзәкләштерелгән системаларын үстерүнең төп юнәлешләре, принциплары, бурычлары һәм максатчан күрсәткечләре;

- жирлекләр, шәһәр округлары үсешенең төрле сценарийларын исәпкә алып, эчәргә яраклы суны, техник суны, агып төшүче суларның санын һәм составын кимендә 15 елга куллануның фаразланган баланслары;

- үзәкләштерелгән һәм үзәкләштерелмәгән су белән тээмин итү зонасы (су белән тээмин итү үзәкләштерелгән һәм үзәкләштерелмәгән, салкын су белән тээмин итү системаларын кулланып башкарыла торган территорияләр) һәм су белән тээмин итүнең үзәкләштерелгән системалары исемлеге;

- салкын су белән тээмин итүнең үзәкләштерелгән системалары объектларын планлаштырып урнаштыру карталары (схемалары);

- салкын су белән тээмин итүнең үзәкләштерелгән системалары объектларын урнаштыру планлаштырыла торган зоналарының чикләре;

- этаплар буенча су белән тээмин итү һәм су бүлеп бирү схемасын гамәлгә ашыру буенча, бу чараларның техник нигезләрен һәм аларны гамәлгә ашыру бәясен бәяләүне дә кертеп, төп чаралар исемлеге.

Чаралар коммуналь инфраструктура системасының түбәндәге объектларын үз эченә ала:

1) Су белән тээмин итү:

- су белән тээмин итү челтәрләре;

- су алу җайланмалары.

2) Су бүлү:

- торак төзелеше зонасында индивидуаль торак йортларны локаль чистарту корылмалары белән тээмин итү (ЛОС);

- Терлекчелек комплекслары стоклары ЛОС.

1.1 Бүлек 1.

1.2 Су белән тәэмин итү схемасы.

1.3. Климат шартлары

Югары Ослан муниципаль районы Татарстан Республикасының жылы районнарының берсе булып тора һәм Идел буе калкулыгында урнашып, явым-төшемнең иң югары нормаларына ия.

Түбән Ослан авылы климаты уртача-континенталь, ул нигездә континенталь һава массалары, уртача киңлекләр йогынтысында формалаша.

Кыш салкын. Гыйнварның уртача температурасы - 13,5 градус. Абсолют минимум температурасы - 47 градус. Кыш ноябрьнең яртысынан апрель башына кадәр дәвам итә. Яз июнь уртасына кадәр дәвам итә, жылы чорлар салкын чорлар белән аралаша.

Жәй жылы. Июльнең уртача температурасы 20 градус. Абсолют максимум температура 38 градуска житә.

Көз тотрыксыз һава торышы белән характерлана.

Жирнең туңу тирәнлеген уртача 1,8 метр тәшкил итә.

Уртача еллык явым-төшем күләме 480 мм тәшкил итә. Кышкы вакытта явым-төшемнәр кар рәвешендә, тотрыклы кар катламы хасил итеп, явып тора. Кар катламының уртача биеклеген 35 см тәшкил итә, урманда 66 см.

Салкыннарсыз чорның озынлыгы уртача 151 көн, иң күбе - 190 көн, иң азы - 120 көн. Көнъяк-көнбатыш юнәлештәге жыллар күпчелекне тәшкил итә.

Явым-төшемнең күләме һаваның пычрануын нәтижәле киметү өчен жетәрлек. Алар елның жылы чорында, аларның саны иң күп булган вакытта, иң мөһим чистарткыч йогынты ясыйлар. Ләкин явым-төшемнең тигез булмавы, еш кына яңгырлар рәвешендә, атмосфераны чистарту факторы буларак, аларның әһәмиятен киметә.

Суык саклау дәрәжәсе буенча, сезонлы туңдыру зонасында жир көчсез һәм бөтенләй диярлек куркынычсыз. Бу районда балчыклы жир өчен сезонлы туңдыруның норматив тирәнлеген 1.61 метр тәшкил итә. Суүткәргеч челтәрләрененң траншеялары төбе 2-2.5 метр тирәнлектә урнашуын исәпкә алып, бу туңдыру тирәнлегеннән түбәнрәк, челтәрләрененң таркалу куркынычы юк.

1.1.1 Түбән Ослан авыл жирлеген су белән тәэмин итү системасы структурасы тасвирламасы.

Түбән Ослан авыл жирлеген «Югары Ослан муниципаль районы» муниципаль берәмлегененң һәм аның составындагы муниципаль берәмлекләрененң территорияләре чикләрен билгеләү һәм аларның статусы турында» 2005 елның 31 гыйнварындагы 26-ТРЗ номерлы Татарстан Республикасы Законы нигезендә төзелде.

Түбән Ослан авыл жирлеген Югары Ослан муниципаль районының төньяк-көнбатыш өлешендә урнашкан.

Түбән Ослан авыл жирлеген төньякта Югары Ослан авыл жирлеген белән чиктәш, көньяк-көнчыгышта Октябрьский авыл жирлеген, көнчыгышта Яр буе Морквашы авыл жирлеген белән чиктәш, көнбатышта Идел елгасының уң як ярында урнашкан. Түбән Ослан авыл жирлегененң жирләрен уңдырышлы. Климат уртача дымлы.



Торак пунктны, агросәнәгать комплексы предприятияләрен су белән тәэмин итү чыганаclarы буларак, жир асты сулары һәм скважина файдаланыла.

Хәзерге вакытта Түбән Ослан авылында хужалык-эчә торган һәм янгынга каршы су белән тәэмин итүнең төп чыганаclarы булып жир асты артезиан сулары тора. Су алу корылмалары составына түбәндәгеләр керә: 1 күтәрелештәге насос станциясе, су кабул итү корылмалары белән берләштерелгән, су башнясы һәм суүткәргеч челтәрләр.

Түбән Ослан авыл жирлеге территориясендә 3 скважина теркәлгән, аларның якинча куәте- тәүлегенә 600 м<sup>3</sup>.

Скважиналар су астына төшүче насослар белән жиһазландырылган: житештерү егәрлеге 280,320 мең м<sup>3</sup> (тәүлегенә 768 м<sup>3</sup>).

Су әзерләү һәм су чистарту бөтенләй башкарылмый, кулланучыларга башлангыч (табигый) су бирелә, сыйфатлы мөнәсәбәттә яхшы сыйфатлы артезиан скважиналарынан су бирелә, химик һәм бактериологик күрсәткечләр буенча СанПиН 2.1.4.1074-01 таләпләрен «Эчә торган су. Эчә торган су белән тәэмин итүнең үзәкләштерелгән системаларының сыйфатына карата гигиена таләпләре. Сыйфат контроле» һәм «Гомуми катылык» ка туры килми. Скважиналар характеристикасы 1 таблицада китерелгән.

1 таблица

№	Торак пункт исеме	Су белән тәэмин итү чыганагы	Башнялар, саны данә	Чыгана кның куәте, түлеге нә м <sup>3</sup>	Су куллану, түлегенә м <sup>3</sup>	Санитар ия саклау зоналары булу, данә	Суүткәргеч челтәрләрнең озынлыгы, км
1	Түбән Ослан	3	3	768	-	2	18,0
1	Түбән Ослан ав.	Арт.скважина – 3 данә	2x50 м <sup>3</sup> 1x25м <sup>3</sup>	768	-	2	18,0

Ике скважина беренче поясның санитар саклау зонасы белән тәэмин ителгән, аның күләме 30м тәшкил итә. СП 31.13330.2012 "Су белән тәэмин итү. Тышкы челтәрләр һәм корылмалар" (СНИП 2.04.02.-84\*) Россия Федерациясе Региональ үсеш министрлыгының 2011 елның 29 декабрдәге 635/14 номерлы боерыгы

1 күтәрелеш насос станцияләре тарафыннан бирелә торган һәм кулланучылар тарафыннан сарыф ителә торган су чыгымнарын жайга салу өчен 2x50м<sup>3</sup> һәм 1x25 метрлы суәтем башнясы хезмәт итә. Моннан тыш, чиста су резервында янгың сүндерү өчен су запасы саклана.

Түбән Ослан авылы.

Су үткәргечләр системасы, хужалык-эчә торган һәм янгынга каршы ихтыяжларны канәгатьләндерүне исәпкә алып, түбән басым ясады.

Су белән тәэмин итү челтәрләренә характеристика:

Кертү елы: 1956

Хәзерге вакытта суүткәргеч челтәрләренә озынлыгы 18,0 км тәшкил итә,

Шул исәптән:

- ПЭ Ду – 100 – 12,43 км

- ПЭ Ду – 63 – 1,0 км

- ПЭ Ду – 160 – 0,87 км
- Тимер Ду – 76 – 0,2 км
- Асбест Ду – 100 – 0,5 км
- Асбест Ду – 215 – 3,0 км;

Су үткөрү челтөрлөренен бөтен системасы дэвамьнда янгынга каршы ихтыяжлар өчен 27 гидрант урнаштырылган.

Түбән Ослан авылы су үткөрү челтөрлөре схемасын 1 кушымтада карарга була.

1.1.2 Су белән тээмин итү системаларының эшчәнлеге тасвирламасы.

Югары Ослан муниципаль районы Түбән Ослан авыл жирлеген су белән тээмин итү һәм су бүлеп бирү схемасында түбөндөге терминнар һәм билгеләмэләр кулланыла:

«суүткөргеч» – су үткөрү корылмасы, аны куллану урынына кертү (бирү) корылмасы;

«су белән тээмин итү чыганагы» – су белән тээмин итү өчен кулланыла торган су объекты яки жир асты сулары чыганагы;

«су исәпләү чыгымнары» – су белән тээмин итүнең төрле төрлөре өчен норматив таләпләргә туры китереп билгеләнгән су чыгымнары;

«су бүлү системасы» – су кабул итү жайланмалары, квартал эчендөге челтөрлөр, коллекторлар, насос станцияләре, торбаүткөргечләр, су агызу - чистарту корылмалары, чистартылган агынты суны әйләнә- тирә мохиткә илтү өчен алар жирлекләр территориясеннән һәм халыкның тереклек эшчәнлегеннән агып төшүче суларны, жәмәгать, сәнәгать һәм башка предприятиеләрне бүлеп бирүне тээмин итүче корылмалар жыелмасы;

«предприятие эшчәнлеге зонасы» (эксплуатация зонасы)– су белән тээмин итү һәм (яисә) су бүлеп бирүне гамәлгә ашыручы оешманы су белән тээмин итү һәм (яисә) су бүлеп бирү системалары объектарының урнашу зоналарын, шулай ук аның абонентлары (кулланучылары) объектарының урнашу зоналарын үз эченә алган территория;

«су белән тээмин итү объектының эш зонасы (технологик зонасы)- кулланучыларга су чыгымнарын биргәндә, корылма таләп ителә торган басымның норматив күрсәткечләрен тээмин итәргә сәләтле суүткөргеч челтөрнең бер өлеше;

«канализация чистарту корылмасының яисә турыдан-туры чыгуының хәрәкәт зонасы» (канализация бассейны) - аның цикләрендә корылма (турыдан-туры чыгарылыш) агып төшүче суларны кабул итәргә һәм/яисә чистартырга сәләтле канализация челтөрнең бер өлеше;

«су белән тээмин итү һәм су чыгару схемасы» – хисап чорына су белән тээмин итү һәм ташландык суларны агызу системаларының торышы һәм үсеш перспективалары турында тулы бер мәгънәдә текст тасвирламасының график күзаллау элементлары жыелмасы;

«инженерлык инфраструктурасы схемасы» – исәп-хисап чорына инженерлык инфраструктурасының торышы һәм үсеш перспективалары турында тулы бер мәгънәле текст тасвирламасының график күрсәтмәсе жыелмасы.

1.1.3 Түбән Ослан авыл жирлеген су белән тээмин итүдә булган техник һәм технологик проблемаларны тасвирлау:

Түбән Ослан авыл жирлегендә яшәүчеләргә су белән тээмин итү хезмәте күрсәтүне «Түбән Ослан» МУП 2009 елның октябреннән башлап башкара.

Су белән тээмин итү системаларының торышын анализлау түбөндөгеләрне күрсәтте:

1. Түбән Ослан авылын су белән тээмин итү системалары канәгатьләнәрлек техник хәлдә, Заовражная, Степан Разин урамнары буенча гомуми озынлыгы 1500 п. м. булган суүткөргеч челтөрләр салырга кирәк.

2. Су белән тәэмин итү системаларын эксплуатацияләү матди ресурслар белән житәрлек дәрәжәдә тәэмин ителмәгән, суүткәргечләрдә диспетчерлаштыру һәм автоматлаштыру системалары юк.

Шулай итеп, чиста су белән тәэмин итү секторындагы төп проблемалар булып тора:

- су белән тәэмин итүне тәэмин итүче оешмаларның (алга таба-су белән тәэмин итүче оешмалар) техник һәм финанс хәле начар һәм икътисадның бу секторының бер үк вакытта операцион чыгымнар артуында һәм төп фондларның тузуын арттыруда чагыла торган түбән нәтижәлелеге;

- кеше тормышының сыйфатын тәэмин итү өлкәсендә башкарма хакимият органнарының һәм жирле үзидарә органнарының иң мөһим гавами функцияләреннән берсе буларак, халыкны чиста су белән тәэмин итү буенча дәүләт йөкләмәләренә төгәл формалаштырылган системасы булмау (үзәкләштерелгән су белән тәэмин итү системаларынан файдаланып бирелә торган су продукты буларак суның сыйфатына карата таләпләр);

- үзәкнең технологик база булмау, техник чишелешләр кытлыгы, су белән тәэмин итү системаларын һәләкәткә каршы яклауны тәэмин итү, су белән тәэмин итүче оешмаларның ихтыяжларын тәэмин итә торган күләмдә заманча жайланмалар һәм материаллар житештерү өчен техник база булмау.

Шуңа бәйле рәвештә, су белән тәэмин итүне яхшырту һәм халыкның үзәкләштерелгән су белән тәэмин ителешен тәэмин итү буенча төп чаралар кирәк, шул исәптән тармакның техник һәм технологик үсеше юлы белән дә.

Су тармагы инфраструктурасын озак вакытлы үстерү су үткөрү-каналызация хужалыгы оешмаларының яисә бюджетның агымдагы керемнәре исәбенә финанслана алмый, максатчан акчалар кирәк.

#### 1.2 Су куллануның гамәлдәге баланслары

Су куллану барлык төр кулланучылар буенча да билгеләнгән: халыкны, терлекчелек фермаларында һәм комплексларында терлекләргә тотуга су чыгымнарын, йорт янындагы кишәрлекләргә су сибүне, янгын сүндерү.

Халыкны су белән тәэмин итү күбесенчә су жыю колонкалары аша гамәлгә ашырыла.

Халыкның хужалык-эчә торган ихтыяжларына суның чыгымнары халык санына пропорциональ һәм биналарның төзекләндерү дәрәжәсенә бәйле.

Исәпләнмәгән чыгымнар терлекчелек фермаларында һәм комплексларында терлекләргә тотуга су чыгымнарын үз эченә ала.

2 таблица

Түбән Ослан авыл жирлегенең 2015 елга су куллану таблицасы\*

№	Торак пунктларның исеме	Халык саны Уртача тәүлеклек чыгым тәүлегенә м <sup>3</sup>	Максималь тәүлеклек, тәүлегенә м <sup>3</sup>	Исәпләнмәгән чыгымнар, (10%), тәүлегенә м <sup>3</sup>	Су сибү, тәүлегенә м <sup>3</sup>	Янгын сүндерү, тәүлегенә м <sup>3</sup>	Барлығы	Терлекчелек секторы, тәүлегенә м <sup>3</sup>	Барлығы, тәүлегенә м <sup>3</sup>
	Түбән Ослан	<u>493</u> 47,16	56,59	4,72	183,84	54	299,15	3,0	302,15

№	Торак пунктларның исеме	<u>Халык саны</u> Уртача тәүлеклек чыгым тәүлегенә м <sup>3</sup>	Максималь тәүлеклек, тәүлегенә м <sup>3</sup>	Исәпләнмәгән чыгымнар, (10%), тәүлегенә м <sup>3</sup>	Су сибү, тәүлегенә м <sup>3</sup>	Янгындар, тәүлегенә м <sup>3</sup>	Барлығы	Терлекчелек секторы, тәүлегенә м <sup>3</sup>	Барлығы, тәүлегенә м <sup>3</sup>
1	Түбән Ослан авылы	<u>493</u> 47,16	56,59	4,72	183,84	54	299,15	3,0	302,15

(\*-мәгълүмат чыганагы-территориаль планлаштыру Схемасы)

Терлекчелек фермаларында һәм комплексларда терлек һәм кош-корт асрауга киткән чыгымнар Россия Федерациясе Авыл хужалыгы һәм азык-төлек министрлыгы тарафыннан эшләнгән һәм расланган ВНТП-Н-97 технологик проектлауның ведомство нормаларына туры китереп кабул ителгән һәм тәшкит итә:

- эре мөгезле терлекләр өчен (яшь терлек) – тәүлегенә 30 л,
- эре мөгезле терлекләр өчен (сөт) – тәүлегенә 100 л,
- эре мөгезле терлекләр өчен (ит) – тәүлегенә 55 л,
- дуңгызлар өчен – тәүлегенә 25 л,
- сарыклар өчен – тәүлегенә 5,5 л,
- атлар өчен – тәүлегенә 60 л,
- йомырка токымлы тавыклар өчен – тәүлегенә 0,31 л,
- ит токымлы тавыклар өчен – тәүлегенә 0,36 л,
- чебиләр өчен– тәүлегенә 0,27 л,
- казлар өчен– тәүлегенә 1,68 л.

Янгынга каршы чаралар

Янгындар су башняларынан күздә тотыла.

Тышкы янгындар су сибүе өчен суның исәп-хисап чыгымы – 10 л/с;

Эчке янгындар су сибүе өчен суның исәп-хисап чыгымы – 2.5 л/с.

1.3 Су белән тәэмин итү өлкәсендә коммуналь ресурсларны перспектив куллану

Түбән Ослан авыл җирлегенең торак инфраструктурасын үстерү буенча барлык чаралар да Югары Ослан муниципаль районының территориаль планлаштыру схемалары һәм исәп-хисап һәм чаралар нигезендә каралган.

2030 елга кадәр чорга су белән тәэмин итү һәм ташландык суларны агызу системаларының үсеше төзелә торган территориянең күләмен арттыруны һәм халыкның тормыш сыйфатын яхшыртуны исәпкә ала.

Су белән тәэмин итү системасын проектлаганда кулланучылар өчен кирәкле су чыгымы билгеләнә. Халыкның хужалык-эчәргә яраклы ихтыяжларына су чыгымы торак пунктны һәм торак төзелеш районын санитар-техник төзекләндерү дәрәжәсенә бәйле.

Түбән Ослан авыл жирлегендә торак төзелешен төзеклөндөрү түбәндөгечә кабул ителде: планлаштырыла торган торак төзелеше 2030 ел ахырына эчке су белән тәмин итү системалары белән жиһазландырылачак.

4 таблица.

Беренче чиратка үсешкә исәпләнгән гомуми су куллану \*

№	Торак пунктларның исеме	<u>Халык саны</u> Уртача тәүлеклек чыгым, тәүлегенә м <sup>3</sup>	Максималь тәүлеклек, тәүлегенә м <sup>3</sup>	Исәпләнгән чыгымнар (10%), тәүлегенә м <sup>3</sup>	Су сибү, тәүлегенә м <sup>3</sup>	Янгын сүндерү, тәүлегенә м <sup>3</sup>	Барлыгы	Терлекчелек секторы, тәүлегенә м <sup>3</sup>	Барлыгы, тәүлегенә м <sup>3</sup>
	Түбән Ослан	<u>563</u> 61,78	74,13	6,18	106,1	54,0	240,41	3,0	243,41
1	Түбән Ослан авылы	<u>529</u> 61,78	74,13	6,18	106,1	54,0	240,41	3,0	243,41

(\* - мәгълүмат чыганагы-территориаль планлаштыру Схемасы)

Үсешнең хисап срогына исәпләнгән гомуми су куллануны \*

№	Торак пунктларның исеме	<u>Халык саны</u> Уртача тәүлеклек чыгым, тәүлегенә м <sup>3</sup>	Максималь тәүлек, тәүлегенә м <sup>3</sup>	Исәпләнгән чыгымнар (10%), тәүлегенә м <sup>3</sup>	Су сибү, тәүлегенә м <sup>3</sup>	Янгын сүндерү, тәүлегенә м <sup>3</sup>	Барлыгы	Терлекчелек секторы, тәүлегенә м <sup>3</sup>	Барлыгы, тәүлегенә м <sup>3</sup>
	Түбән Ослан	<u>623</u> 113,1	135,72	11,31	108,3	54	309,33	3,0	312,33
1	Түбән Ослан авылы	<u>589</u> 113,1	135,72	11,31	108,3	54	309,33	3,0	312,33

(\* - мәгълүмат чыганагы-территориаль планлаштыру Схемасы)

1.4 Су белән тээмин итү системалары объектларын төзү, реконструкцияләү һәм модернизацияләү тәкъдимнәре

Су белән тээмин итүнең төп юнәлешләре - Түбән Ослан авыл җирлегенең халкын эчәргә яраклы су белән өзлексез тээмин итү, системаларның ышанычлылығын арттыру, челтәрләрдә аварияләр санын кыскарту, челтәрләрнең үткәрү мөмкинлеген арттыру, су югалтуны киметү.

Халыкка уңайлы һәм имин яшәү өчен су куллануны арттыру планлаштырыла.

Хәзерге вакытта халыкны чиста эчәргә яраклы су белән тээмин итү өчен «Чиста су» дәүләт программасы эшләнде.

Программага салынган чараларны үтәү су белән тээмин итү секторында нәтиҗәле идарә итү системасын төзәргә мөмкинлек бирәчәк:

- хосусый инвестицияләргә һәм инвестиция фондлары механизмын уртақ финанслау нигезендә озак сроклы финанслауны һәм хосусый инвестицияләргә җәлеп итүне тээмин итү;

- үзәбезнең инновацион җиһазларны җитештерүне стимуллаштыру;

- су белән тээмин итү секторында региональ һәм җирле программаларны гамәлгә ашыру;

- су белән тээмин итү өлкәсендә үзәбездә инновацион җиһазлар җитештерүне стимуллаштыру чараларын гамәлгә ашыру;

- социаль инфраструктураның мөһим объектларында эчәргә яраклы чиста су белән тээмин итү программаларын гамәлгә ашыру.

Җирлекне үстерү концепциясен гамәлгә ашыру кысаларында түбәндәге чараларны үтәү күздә тотыла:

1. Эчә торган су белән тээмин итүнең сыйфатына, шул исәптән беренче чиратта зарарсызландыруга, тимерне киметүгә, демангациягә һәм суны йомшартуға юнәлдерелгән технологик алымнарны кулланып, үзгәрешләр кертү;

2. 2030га кадәр заманча технологияләр нигезендә заманча материаллардан торбалар кулланып су белән тээмин итү челтәрләрен төзү;

3. Су манараларын һәм артезиан скважиналарын исәпкә алу приборлары белән тулыландыру, диспетчерлаштыру системасын гамәлгә кертү.

1.5. Су белән тээмин итүнең үзәкләштерелгән системалары объектларын төзүгә, реконструкцияләүгә һәм модернизацияләүгә капитал салуларны бәяләү

Инвестиция-төзелеш комплексы эшли торган заманча базар шартларында чыгымнарның теге яки бу төрләрен нормалаштыруга якин килүдә тамырдан үзгәрешләр булды, төзелеш өлкәсендә икътисадый нигез үзгәрде.

Хәзерге вакытта төзелеш бәясен билгеләү ысуллары һәм алымнары бик күп, бәяләрнең үзгәрүчәнлегә һәм аларның төрлелегә әлегә эш этабында кирәкле чыгымнарны тулы күләмдә билгеләргә мөмкинлек бирми.

Шуңа бәйле рәвештә проектлауның алдагы стадияләрендә төзелеш параметрларын җирле шартларны өйрәнү һәм төзелә торган объектның конкрет үзенчәлекле функцияләре нигезендә җентекләп төгәлләштерү таләп ителә.

Капиталь төзелеш объектларының проект документациясен эшләү бәясе «Төзелеш өчен проект эшләренә база бәяләре белешмәлекләре» нигезендә билгеләнде (Коммуналь инженер биналары һәм корылмалары, су белән тээмин итү һәм канализация объектлары). Проект эшләренең нигез бәясе (2001 елның 1 гыйнварына) проектка торган объектларның төп натураль күрсәткечләренә бәйле рәвештә билгеләнә һәм Россия Федерациясе Региональ үсеш министрлыгының 2013 елның 12 февралендәге хаты нигезендә төзелеш өчен проект эшләре бәясенә билгеләнгән

вакытка инфляция процессларын чагылдыра торган коэффициентка карата баяларнең агымдагы дәрәжәсенә китерелә.

Биналар һәм корылмалар төзүнең якынча баясе объектлар-аналоглар проектлары, социаль һәм инженерлык инфраструктурасы объектларын төзү өчен кабат куллану проектлары, РФ региональ үсеш министрлыгы тарафыннан чыгарылган 2012 елда төзелеш баяларенең эреләнгән нормативлары, гамәлдәге ФЕР җыентыклары буенча 2001 ел баяларендә һәм нормаларында, шулай ук 1969 ел баяларендә һәм нормаларында УПС җыентыкларын куллану буенча билгеләнгән. Эшләрнең баясе 2013 ел баяларенә түбәндәге коэффициентлар белән исәпләнгән: төзелеш эшләре буенча СССР Дәүләт комитетының 11.05.1983 ел, № 94 карары нигезендә; Төзелеш эшләре буенча СССР Дәүләт комитетының 06.09.1990 ел, № 14-Д хаты; - 1990 елның 24 сентябрәнән РСФСР төзелеш эшләре буенча Дәүләт комитеты карары № 15-149/6 хаты; - Россия Федерациясе Региональ үсеш министрлыгының 03.12.2012 № 2836-ИП/12/ГС хаты; - Россия Федерациясе Региональ үсеш министрлыгының 05.10.11ел, 21790-АК/Д03 номерлы хаты.

Чараларның исәп-хисап баясе, индекс-дефляторларны исәпкә алып, 2020 елга кадәр һәм 2025 елга кадәр, РФ Икътисади үсеш министрлыгы күрсәтмәләре нигезендә, 2008 елның 5 мартындагы 21790-АК/Д03 номерлы "Баялар индекслары һәм баяларне фаразлау өчен индекс-дефляторлар турында" хаты нигезендә гамәлгә ашыру этаплары буенча китерелә. Проектлауның төрле этапларында баяне билгеләү төрле методикалар белән гамәлгә ашырылырга тиеш. Инвестицияләрне нигезләгәндә проект алды стадиясендә төзелешнең башлангыч (исәп-хисап) баясе билгеләнә. Бу стадиядә проект юк, шуңа күрә ул чиктән тыш зур күрсәткечләр буенча төзелә. Мондый күрсәткечләр булмаган очракта аналог объектларның баясе турындагы мәгълүматлар файдаланылырга мөмкин. Капиталь төзелеш объектларына эш документациясен эшләгәндә проект-смета документациясен төзү юлы белән баяне төгәлләштерү зарур. Баясе проектлауның һәр стадиясендә билгеләнә, шуңа бәйле рәвештә аны этаплап детальләштерү һәм төгәлләштерү тәэмин ителә. Шулай итеп, база баяларе проект документациясен һәм төзелешне эшләүгә шартнамәле баяларне алга таба формалаштыру максатыннан билгеләнә.

Исәп-хисапларда исәпкә алынмады:

- дәүләт һәм муниципаль ихтыяҗлар өчен җир кишәрлекләрен һәм күчемсез мөлкәтне резервлау һәм сатып алу баясе;
- төзелеш территорияләрендә топограф-геодезик һәм геологик эзләнүләр үткәрүнең баясе;
- төзелеш территорияләрендә биналарны һәм корылмаларны сүтү һәм сүтү чараларының баясе;
- гамәлдәге объектларны реконструкцияләү чараларының баясе;
- янәшәдәге территорияне кирәкле җиһазлар белән җиһазлау һәм төзекләндерү;
- төзелеш территориясе үзенчәлекләре.

Исәп-хисап нәтиҗәләре (эшләр баясенең җыелма мәгълүматы) 2 кушымтада, 3 кушымтада китерелгән.

2 бүлек. Су бүлү схемасы.

2.1 Түбән Ослан авыл җирлегенең ташландык суларны агызу өлкәсендә гамәлдәге нигезләмә

Хәзерге вакытта Түбән Ослан авыл җирлеге территориясе канализацияләнмәгән. Җирлекләрдә көнкүреш һәм җитештерү агынты суларын үзәкләштерелгән бүлөп биру

юк. Халык ишегалды чокырларыннан файдалана, алар гидроизоляциянең житәрлек дәрәжәдә булмавы сәбәпле, территориянең пычрануына китерә.

Жирлек территориясендә яңгыр сулары канализациясе юк. Яңгыр һәм кар суларын чыгару жайга салынмаган һәм гамәлдәге рельефның түбән урыннарына китә.

## 2.2 Проект тәкъдимнәре.

Халыктан читләштерү нормалары СП 32.13330.2012 «Канализация. Тышкы челтәрләр һәм корылмалар» куллануның тигез нормаларына, яңгыр запасларын торгызу һәм территориядә су чыгымнарын исәпкә алмыйча, тәүлеклек тигезсезлек коэффициентын исәпкә алып кабул ителә.

Су белән тәэмин итү планында бәян ителгәннән чыгып, түбәндәгеләрне күздә тотарга кирәк: су әйләнешен тәэмин итү системаларын кертү, сусыз производстволар һәм су саклау технологияләре булдыру исәбенә су чыгаруны киметү чараларын үткөрү.

Кече торак пунктларда үзәкләштерелгән системалар төзү икътисадый яктан файдалы түгел:

1. чистартуның артык зур үзкыйммәте аркасында, 1 м<sup>3</sup> сток;
2. төзелеш тыгызлыгы аз булу сәбәпле;
3. урынның катлаулы рельефы аркасында;

Торак пунктлар төрле модификацияләрдә көнкүреш стокаларының хужалык жайланмаларын биологик жайланмалар һәм төрле модификацияләрдә тирән чистарту жайланмалары белән жиһазландырылырга мөмкин, ә атап әйткәндә, 1-20м<sup>3</sup>/тәүлек житештерүчәнлегә «ЮБАС», тәүлегенә 1-50 м<sup>3</sup> м<sup>3</sup>/тәүлек житештерүчәнлегә булган «ТОП-АС-БИОКСИ», чистартылган агым суларын «Лазурь» кавитациясенә ультратавыш блокларын урнаштыру белән. Чистарту һәм зарарсызландыру нәтижәсендә барлыкка килгән агым суларын индивидуаль йорт биләмәләре территориясенә су сибү өчен файдаланалар яисә су агызып китү өчен файдаланалар, ә актив ләм һәм утырма алга таба ашламалар сыйфатында туфракка кертеләп файдаланыла.

Торак пунктлар һәм житештерү мәйданчыклары территорияләреннән яңгыр һәм кар суларын агызу ачык каналлар һәм лотоклар системасы белән башкарылачак.

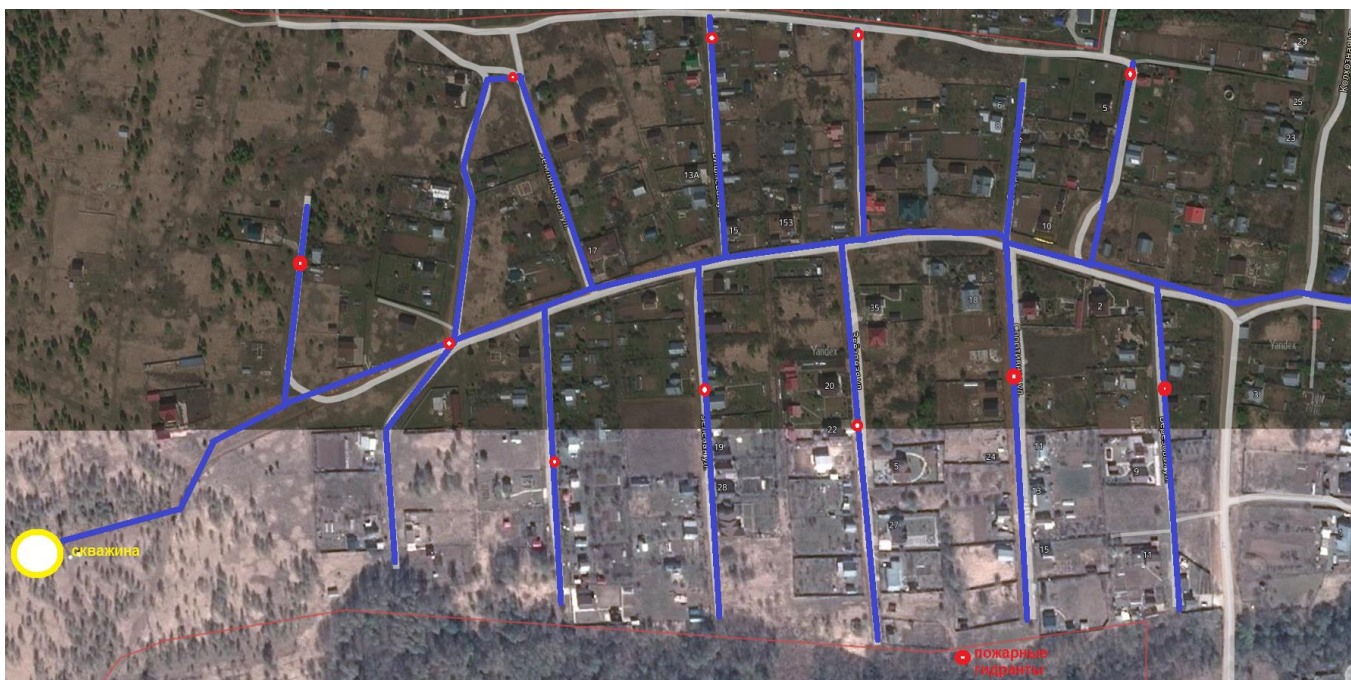


Түбән Ослан авылы су үткөрү челтәрләре схемасы.









## Программа чаралары исемлеге

№	Чараның исеме	Объектның адресы	Эшләрне башлау срогы	Эшләрне тәмамлау срогы	мең сум	
					Куәте, озынлыгы	Эш хакы
1	2	3	4	5	6	7
1	Янғын гидрантларын урнаштыру	Түбән Ослан авылы	2016г.	2016г	шт.	1000,0
2	Түбән Ослан авылында су үткөрү челтәрләре төзү	К. Маркс урамы, С.Афанасьев урамы, Чкалов урамы, гомуми озынлыгы 2500 п.м. булган Ст. Разин һәм Ленин урамнарына таба тыкрыклар	2017 г.	2020 г.	2,5 км	3000,0
3	Су үткөрү челтәрләре төзү	Түбән Ослан авылы, Заовражная урамы	2018	2018	2,7 км	5300
4	Су үткөрү челтәрләре төзү, ЗСО су манарасы коймасын әйләндереп алу	Түбән Ослан авылы	2019	2019	0,3	2500
5	Түбән Ослан авылында су үткөрү челтәрләре төзү	Түбән Ослан авылы	2021	2023	3,0 км.	10000,0
6	Түбән Ослан авылында су үткөрү челтәрләре төзү	Түбән Ослан авылы, Заовражная урамы, Степан Разин урамы	2021	2022	1,5	1800,0

## 2015-2030 елларга финанслау күләме һәм чыганаclarы турында мәгълүмат

Финанслау чыганаclarы	Шул исәптән еллар буенча																Барлығы
	2015	2016	2017	2018	2019	2020	2021	2022	2023	2024	2025	2026	2027	2028	2029	2030	
Программа буенча		1000	-	5300	2500	3000	-	1800	10000								23600
Заем акчалары																	
Үз акчалары																	
Татарстан Республикасы акчалары		1000	-	5300	2500	3000	-	1800	10000								23600
Жирле бюджет акчалары																	
Башка чыганаclar																	